



โครงสร้างองค์กร
(Organizational Profile : OP)

วิทยาลัยการจัดการเพื่อการพัฒนา
มหาวิทยาลัยทักษิณ



P.1 ลักษณะองค์การ

วิทยาลัยการจัดการเพื่อการพัฒนาจัดตั้งขึ้นเมื่อวันที่ 28 ตุลาคม 2549 มีฐานะเทียบเท่าคณะ ภายใต้ปรัชญา “การจัดการเพื่อการพัฒนาและสร้างสรรค์นวัตกรรมสังคม ตั้งอยู่เลขที่ 140 หมู่ที่ 4 ตำบลเขารูปช้าง อำเภอเมืองสงขลา จังหวัดสงขลาและศูนย์บริการวิชาการ ห้องชุดเลขที่ 128/157 อาคารเลขที่ 128 แขวงถนนพญาไท เขตราชเทวี กรุงเทพฯ และสำนักงานวิทยาลัย ชั้น 3 อาคาร 50 ปี วศ. มศว มทษ. มหาวิทยาลัยทักษิณ วิทยาเขตสงขลา

ก. สภาพแวดล้อมขององค์การ

ตาราง OP-1ก. (1-1) หลักสูตรที่เปิดสอน

การจัดการศึกษา		กลไกส่งมอบ/การจัดการเรียนรู้
การเรียนการสอน		
หลักสูตรระดับปริญญาตรี	รัฐประศาสนศาสตรบัณฑิต สาขาวิชาการบริหารงาน ตำรวจและกระบวนการยุติธรรม (ภาคปกติและภาคสมทบ)	บรรยาย ปฏิบัติ การ การสอนแบบ active Learning Brain Storming Problem - Based Instructionการฝึกสมรรถนะร่างกาย การเรียนรู้ในชุมชน การฝึกประสบการณ์วิชาชีพ กิจกรรมนอกชั้นเรียน การศึกษาด้วยตนเอง การบูรณาการงานวิจัยและการ บริการวิชาการกับการเรียนการสอน
	หลักสูตรการจัดการบัณฑิต สาขาวิชาการจัดการสมัยใหม่	

ตาราง OP-1ก. (1-2) บริการที่สำคัญ

บริการที่สำคัญ	กลไกส่งมอบ/วิธีให้บริการ
การวิจัย การบูรณาการ งานวิจัยกับการเรียนการสอน เพื่อสร้างความเข้มแข็งทางวิชาการและแก้ไขปัญหาให้กับสังคม	การตีพิมพ์เผยแพร่ผลงานวิจัยการนำเสนอในที่ประชุมวิชาการ การนำผลงานวิจัยไปใช้ประโยชน์ในเชิงสังคมและผ่านบริการวิชาการ
การให้บริการวิชาการแก่ชุมชน เพื่อก่อให้เกิดประโยชน์และนำไปสู่การแก้ไขปัญหาให้กับชุมชนและสังคม	การจัดฝึกอบรมเชิงปฏิบัติการทั้งภายในและภายนอกมหาวิทยาลัย การให้คำปรึกษาผ่านวิธีการ สื่อสารหลาย ๆ รูปแบบ การบูรณาการงานบริการวิชาการกับการเรียนการสอนและการวิจัย

ตาราง OP-1ก. (1-3) จำนวนนิสิต ประจำปีการศึกษา 2562 -2564

หลักสูตร	2564 (ชั้นปี 1)	2563 (ชั้นปี 2)	2562 (ชั้นปี 3)	รวม
รัฐประศาสนศาสตรบัณฑิต สาขาวิชาการบริหารงาน ตำรวจและกระบวนการยุติธรรม (ภาคสมทบ)	122	24	35	181
(ภาคปกติ)	283	293	199	775
หลักสูตรการจัดการบัณฑิต สาขาวิชาการจัดการ สมัยใหม่	67	-	-	67
รวมทั้งสิ้น	472	317	234	1,023

(2) พันธกิจ วิสัยทัศน์และค่านิยม

ตาราง OP-1ก. (2-1) ลักษณะที่สำคัญขององค์กร

ปณิธาน	องค์กรกรต้นแบบในการบริหารจัดการตนเองและก้าวทันการเปลี่ยนแปลง
วิสัยทัศน์ (Vision)	การจัดการเพื่อการพัฒนาสังคมภาคใต้
พันธกิจ (Mission)	<ul style="list-style-type: none"> - ผลิตบัณฑิตที่มีอัตลักษณ์ที่ตอบสนองความต้องการของสังคมด้วยกระบวนการเรียนรู้ที่ใช้ชุมชนเป็นฐาน - ผลิตงานวิจัยด้านการบริหารงานยุติธรรมและด้านการจัดการเพื่อการพัฒนาที่ตอบโจทย์ชุมชน - บริการวิชาการที่ตอบสนองความต้องการของชุมชน - พัฒนานวัตกรรมด้านการจัดการบนฐานศิลปวัฒนธรรมท้องถิ่นได้ - พัฒนาองค์กรโดยยึดหลักธรรมาภิบาล - การบริหารองค์กรในรูปแบบการพึ่งพาตนเองอย่างยั่งยืน
ค่านิยมของวิทยาลัย	<p>T = Team Work (ทำงานเป็นทีม)</p> <p>E = Excellence in Teaching (เป็นเลิศด้านการสอน)</p> <p>A = Academic for Community (วิชาการเพื่อชุมชน)</p> <p>M = Mangement for Development (การจัดการเพื่อพัฒนา)</p>
สมรรถนะหลัก	<ol style="list-style-type: none"> 1. การบริหารงานภายใต้กระบวนการทำงานเป็นทีม (Team Work) และความร่วมมือ (collaborator) 2. การพัฒนากำลังคนเพื่อเป็นพลเมืองและธรรมาภิบาล 3. การถ่ายทอดความรู้การบริการและวิจัยสู่ชุมชน
ปณิธาน	องค์กรกรต้นแบบในการบริหารจัดการตนเองและก้าวทันการเปลี่ยนแปลง

(3) ลักษณะโดยรวมของบุคลากร

ตาราง OP-1 ก. (3-1) ลักษณะโดยรวมของบุคลากร

ข้อมูลบุคลากร	สายวิชาการ (11คน)		สายสนับสนุน (6คน)	
	จำนวน	ร้อยละ	จำนวน	ร้อยละ
ประเภทบุคลากร				
พนักงานวิทยาลัย	6	54.55	6	100
พนักงานพิเศษ	5	45.45		
วุฒิการศึกษา				
ปริญญาเอก	4	36.36	-	-
ปริญญาโท	7	63.64	1	16.66
ปริญญาตรี	-	-	5	83.34
ตำแหน่งทางวิชาการ				
รองศาสตราจารย์	1	9.10		
ผู้ช่วยศาสตราจารย์	2	18.18		
อาจารย์	8	72.72		

ตาราง OP-1 ก. (3-2) ปัจจัยที่จูงใจให้บุคลากรผูกพันต่อการบรรลุพันธกิจและวิสัยทัศน์

ปัจจัยที่จูงใจให้ผู้ปฏิบัติงานผูกพันต่อการบรรลุพันธกิจและวิสัยทัศน์	ลำดับความสำคัญ	
	สายวิชาการ	สายสนับสนุน
มีความก้าวหน้าและมั่นคงในการทำงาน	1	1
มีค่าตอบแทนสูง	5	5
มีสวัสดิการและสิทธิประโยชน์ที่ดี	6	6
มีระบบการทำงานที่ท้าทายและส่งเสริมการทำงาน	2	4
มีผู้นำที่ดี	3	3
มีทีมงานและเพื่อนร่วมงานที่ดี	4	2

(4) สินทรัพย์

ตาราง OP-1 ก. (4-1) อาคารสถานที่ เทคโนโลยี และอุปกรณ์ที่สำคัญ

ด้าน	รายละเอียด
งบประมาณ	บริหารงานภายใต้การจัดหางบประมาณเอง พร้อมทั้งโอนงบประมาณรายได้สมทบให้กับมหาวิทยาลัยร้อยละ 6-10 ของรายได้ทั้งหมด
อาคารสถานที่	ศูนย์บริการวิชาการ ห้องชุดเลขที่ 128/157 อาคารเลขที่ 128 แขวงถนนพญาไท เขตราชเทวี กรุงเทพฯ และสำนักงานวิทยาลัย ชั้น 3 อาคาร 50 ปี วศ. มศว มทษ. มหาวิทยาลัยทักษิณ วิทยาเขตสงขลา
เทคโนโลยี	ระบบเทคโนโลยีเครือข่ายไร้สาย (Wireless Technology) และระบบฐานข้อมูลงานภายในมหาวิทยาลัยทักษิณ

(5) กฎระเบียบข้อบังคับ

ตาราง OP-1ก. (5-1) กฎหมาย กฎระเบียบ ข้อกำหนดและข้อบังคับด้านต่าง ๆ

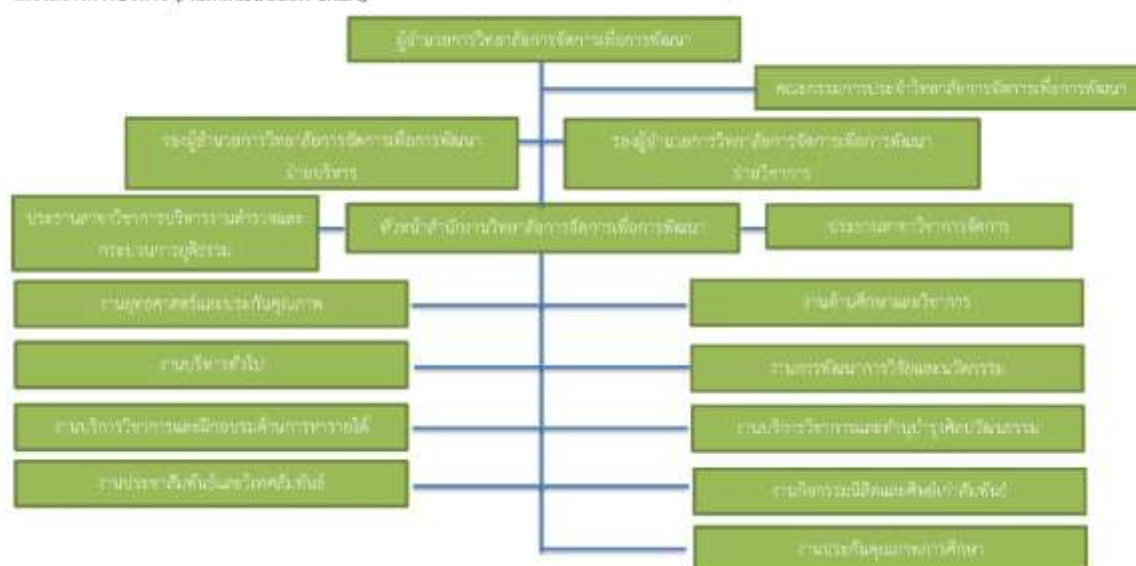
ด้าน	กฎหมาย กฎระเบียบ ข้อกำหนด และข้อบังคับ ด้านต่าง ๆ
1. ด้านการเรียนการสอน	เกณฑ์มาตรฐานหลักสูตรระดับบัณฑิตศึกษา พ.ศ. 2558 กรอบมาตรฐานคุณวุฒิระดับอุดมศึกษาแห่งชาติ พ.ศ. 2552 ข้อบังคับมหาวิทยาลัยทักษิณว่าด้วยการจัดการศึกษาระดับปริญญาตรี พ.ศ. 2559 มาตรฐานคุณวุฒิระดับปริญญาตรี สาขาวิชารัฐประศาสนศาสตร์ พ.ศ. 2558
2. ด้านบริหารการเงิน	ระเบียบกระทรวงการคลัง ข้อบังคับมหาวิทยาลัยทักษิณ ว่าด้วยการบริหารงานการเงินและทรัพย์สิน พ.ศ. 2551 ประกาศมหาวิทยาลัยที่ว่าด้วยการบริหารการเงิน
3. ด้านการบริหารบุคคล	ข้อบังคับมหาวิทยาลัยทักษิณ ว่าด้วยการบริหารงานบุคคลของมหาวิทยาลัย พ.ศ. 2563
4. ด้านการประกันคุณภาพการศึกษา	ข้อบังคับมหาวิทยาลัยทักษิณว่าด้วยระบบหลักเกณฑ์และวิธีการประกันคุณภาพการศึกษา มหาวิทยาลัยทักษิณ พ.ศ. 2558

ข. ความสัมพันธ์ระดับองค์การ

(1) โครงสร้างองค์การ

รูปภาพ OP-1ข. (1-1) โครงสร้างองค์การ (Organization Chart)

โครงสร้างการบริหาร (Administration chart)



(2) ผู้เรียน ลูกค้ำกลุ่มอื่นและผู้มีส่วนได้ส่วนเสีย

ตาราง OP-1 ข. (2-1) ความต้องการและความคาดหวังของผู้เรียน ลูกค้ำกลุ่มอื่นและผู้มีส่วนได้ส่วนเสีย

ผู้เรียน ลูกค้ำกลุ่มอื่นและผู้มีส่วนได้ส่วนเสีย	ความต้องการและความคาดหวัง
นิสิตผู้เรียน	
ชั้นปีที่ 1-2	- ได้รับความรู้และทักษะจากการเข้าร่วมโครงการ/กิจกรรมพัฒนานิสิต - การจัดกิจกรรมพิเศษนอกหลักสูตร/การปรับพื้นฐานและทักษะวิชาการ
ชั้นปีที่ 3	- หลักสูตรควรมุ่งเน้นการเรียนทักษะในการปฏิบัติงานและวิชาชีพ - การพัฒนากระบวนการทำงานและการคิดวิเคราะห์เชิงระบบ
ศิษย์เก่า	- มีส่วนร่วมในกิจกรรมและได้รับข้อมูลข่าวสารวิชาการ/การประชาสัมพันธ์ของวิทยาลัยอย่างต่อเนื่อง/กิจกรรมพัฒนาทักษะเพื่อความก้าวหน้าในสายงานและการสอบ
ผู้ปกครองนิสิต	- บุตรหลานได้ความรู้/ทักษะด้านวิชาการ การบ่มเพาะวินัย คุณธรรมจริยธรรม - สำเร็จการศึกษาตามหลักสูตร มีงานทำและมีรายได้ตามคุณวุฒิ
ผู้ใช้บัณฑิต	- บัณฑิตมีความรู้ความสามารถด้านวิชาการและมีคุณธรรม จริยธรรม - บัณฑิตมีความพร้อมในการเรียนรู้งาน สามารถปรับตัวให้เข้ากับสภาพแวดล้อม
ผู้รับบริการวิชาการด้านการวิจัย	
ผู้รับบริการการวิจัย	- มีความรู้และทักษะเพิ่มขึ้น มีการบริการที่มีมาตรฐานด้านวิจัยและนำไปแก้ไขปัญหาและพัฒนาชุมชน สังคมได้
ผู้ให้ทุน/แหล่งทุน	- ผลงานวิจัยที่มีคุณภาพและนำไปใช้ประโยชน์ได้ในเชิงสังคม รวมทั้งงานวิจัยสำเร็จตามโครงการและกรอบระยะเวลา
ผู้รับบริการวิชาการด้านการฝึกอบรม	
ผู้รับบริการ	- มีความรู้และทักษะเพิ่มขึ้น ตลอดจนจบการบริการที่มีมาตรฐานด้านวิชาการ/วิชาชีพ
ผู้ให้ทุน/แหล่งทุน	- ผลงานวิชาการที่มีคุณภาพและนำไปใช้ประโยชน์ได้ รวมทั้งงานวิชาการสำเร็จตามโครงการและกรอบระยะเวลา

(3) ผู้ส่งมอบและคู่ความร่วมมือ

ตาราง OP-1ข. (2-2) ผู้ส่งมอบและคู่ความร่วมมือ

ผู้ส่งมอบ คู่ค้า คู่ความร่วมมือ ตัวแทนจำหน่าย ฯลฯ	ผลิตภัณฑ์/บริการ ที่ ส่งมอบให้กับองค์กร	กลไกในการสื่อสาร ระหว่างกัน	บทบาทในการช่วย สร้างนวัตกรรม ร่วมกับองค์กรเรา
ผู้ปกครอง/ โรงเรียน มัธยมศึกษา	นักเรียนที่มีคุณภาพ และมีผลการเรียนดี	การประชาสัมพันธ์ สื่อออนไลน์ Website งาน Road Show	ส่งเสริมและสนับสนุน ให้นิสิต มี คุณ ธรรม จริยธรรม ต่อสังคม ชุมชนและประเทศ ส่งเสริมกิจกรรมที่ เสริมสร้างความรู้ ทักษะ เพื่อการพัฒนา การศึกษาของนิสิต
ชุมชนและองค์กร ภายนอก	การร้องขอตามความ ต้องการของชุมชน ท้องถิ่นและองค์กร ภายนอก ความร่วมมือกับ ชุมชน ทุนสนับสนุนการวิจัย และการฝึกอบรม	การลงพื้นที่สำรวจ ความต้องการของ ชุมชน MOU E-mai สื่อออนไลน์/ประชุม ออนไลน์ Website	สนับสนุน ส่งเสริมให้ อาจารย์ บุคลากรทำ ผลงานทางวิชาการ งานวิจัย และงาน สร้างสรรค์ การสนองต่อความ ต้องการของชุมชน ท้องถิ่น และ ประเทศชาติ
ตัวแทนจำหน่าย บริษัท/ห้างร้าน	วัสดุครุภัณฑ์ สำนักงาน บริการหลัง การขาย ผลงานดีและมีคุณภาพ ตามข้อตกลง	โทรศัพท์ MOU E-mai สื่อออนไลน์ Website	ระบบการประเมิน คุณภาพของสินค้า การ บริการของผู้ส่ง มอบ

P.2 สภาพการณ์ขององค์การ

ก. สภาพด้านการแข่งขัน

(1) ลำดับในการแข่งขัน

วิทยาลัยการจัดการเพื่อการพัฒนาเป็นสถาบันการศึกษาในกำกับของรัฐ การแข่งขันในด้านคุณภาพการจัดการเรียนการสอน การวิจัยและผสมสัมฤทธิ์ของหลักสูตร โดยดำเนินการจัดลำดับคู่เทียบจากระบบฐานข้อมูลด้านการประกันคุณภาพการศึกษาระดับอุดมศึกษาของสำนักงานคณะกรรมการการอุดมศึกษา (สกอ.) โดยเทียบเคียงกับคณะและวิทยาลัยที่จัดการเรียนการสอนทางด้านรัฐประศาสนศาสตร์และการจัดการชั้นนำของประเทศ ได้แก่ คณะรัฐศาสตร์และรัฐประศาสนศาสตร์ มหาวิทยาลัยเชียงใหม่ คณะวิทยาการจัดการ มหาวิทยาลัยสงขลานครินทร์ และคณะบริหารธุรกิจเพื่อสังคม มหาวิทยาลัยศรีนครินทรวิโรฒ พร้อมทั้งปรับตัวและเปลี่ยนแปลงการจัดการเรียนการสอนและหลักสูตรที่ตอบโจทย์ต่อกระแสการเปลี่ยนแปลงของกระแสโลก

(2) การเปลี่ยนแปลงความสามารถในการแข่งขัน

ตาราง OP-1ข. (2-3) การเปลี่ยนแปลงความสามารถในการแข่งขัน

การเปลี่ยนแปลงที่มีผลกระทบต่อ สถานการณ์ การแข่งขัน (ด้านลบ)	การเปลี่ยนแปลงที่สร้างโอกาสในการแข่งขัน (ด้านบวก)
การเปลี่ยนแปลงโครงสร้างประชากรเข้าสู่สังคมผู้สูงอายุ กำลังคนในวัยเรียนมีปริมาณลดลงและสถาบันการศึกษามีจำนวนมากขึ้น รัฐบาลและผู้ใช้บัณฑิตให้ความสำคัญกับการศึกษาสายวิชาชีพ	ได้รับการจัดสรรอาคารสถานที่สำหรับสำนักงานและการเรียนการสอน การเปลี่ยนแปลงระบบประกันคุณภาพมาเป็นเกณฑ์คุณภาพการศึกษาเพื่อการดำเนินการที่เป็นเลิศ (EdPEX) ทำให้มีการปรับเปลี่ยนกระบวนการทำงานเพื่อมุ่งสู่ผลลัพธ์ที่ดีขึ้น

(3) ข้อมูลเชิงเปรียบเทียบ

ตาราง OP-1ข. (2-4) ข้อมูลเชิงเปรียบเทียบ

ด้านการผลิตบัณฑิต	ตัวชี้วัด	แหล่งที่มาของข้อมูล
	1. คุณภาพของบัณฑิตระดับปริญญาตรีตามกรอบมาตรฐานคุณวุฒิระดับอุดมศึกษาแห่งชาติ	ระบบฐานข้อมูลด้านการประกันคุณภาพการศึกษา ระดับอุดมศึกษา : CHEQA Online ของสำนักงานคณะกรรมการการอุดมศึกษา (สกอ.)
	2. ร้อยละบัณฑิตระดับปริญญาตรีที่ได้อ่านทำห้ประกอบอาชีพอิสระภายใน 1 ปี	
	3. เงินเดือนเฉลี่ยของบัณฑิตระดับปริญญาตรีที่ได้อ่านทำ หรือประกอบอาชีพอิสระภายใน 1 ปี	
	4. อัตราผู้เข้าเรียนที่สมัครเข้าศึกษาเทียบกับจำนวนประกาศรับ	

ข. บริบทเชิงกลยุทธ์

ตาราง OP-1ข. (2-4) บริบทเชิงกลยุทธ์

พันธกิจ	ความท้าทายเชิงกลยุทธ์	ความได้เปรียบเชิงกลยุทธ์
1. ด้านการจัดการศึกษา	<ul style="list-style-type: none">- การพัฒนาหลักสูตรให้มีความก้าวหน้าและทันสมัย สอดคล้องกับการเปลี่ยนแปลงของสังคมทั้งในระดับชาติและนานาชาติ โดยมุ่งการบูรณาการศาสตร์ทางรัฐ ประศาสนศาสตร์ และการจัดการ การบริหารงานยุติธรรมกับศาสตร์อื่น เพื่อเป็นการพัฒนาบัณฑิตให้มีศักยภาพที่หลากหลายมีความสามารถที่โดดเด่น และสามารถแข่งขันในตลาดแรงงานได้- พัฒนาหลักสูตรให้มีการส่งเสริมให้ผู้เรียนเกิดทักษะการเรียนรู้ตลอดชีวิต (Long-Life Learning)- พัฒนาหลักสูตรให้ผู้เรียนเกิดทักษะเชิงปฏิบัติที่สามารถนำไปใช้ในการประกอบอาชีพ- พัฒนาผู้สอนให้สามารถนำเทคโนโลยีและระบบสารสนเทศมาใช้ในพัฒนาการเรียนการสอนให้สอดคล้องกับทักษะในศตวรรษที่ 21	<ul style="list-style-type: none">- หลักสูตรเป็นที่สนใจของผู้เรียน- ตั้งอยู่ในพื้นที่เป็นศูนย์กลางทางเศรษฐกิจและหน่วยงานราชการของภาคใต้ตอนล่าง- บุคลากรรุ่นใหม่ที่อยู่ในวัยที่พร้อมเรียนรู้ และปรับตัวต่อสภาวะการณ์ได้อย่างรวดเร็ว
2. ด้านวิจัย	<ul style="list-style-type: none">- เพื่อให้ชุมชนเกิดความเชื่อมั่นและเป็นที่พึ่งในการแก้ปัญหา- พัฒนาชุมชนอย่างยั่งยืน โดยอาศัยองค์ความรู้ผ่านการวิจัยและการบริการวิชาการ	<ul style="list-style-type: none">- มีชุมชนที่พร้อมให้การสนับสนุนและให้ความร่วมมือในการพัฒนาผลงานวิจัย
3. ด้านบริการวิชาการ	<ul style="list-style-type: none">- เพื่อให้ชุมชนเกิดความเชื่อมั่นและเป็นที่พึ่งในการแก้ปัญหา- พัฒนาชุมชนอย่างยั่งยืน โดยอาศัยองค์ความรู้ผ่านการวิจัยและการบริการวิชาการ	<ul style="list-style-type: none">- มีเครือข่าย และองค์กรชุมชนเป็นฐานสนับสนุนการบริการวิชาการ

ค. ระบบการปรับปรุงผลการดำเนินการ

นำเครื่องมือคุณภาพ EdPEX และ AUN-QA มาใช้ในการดำเนินงานด้านต่าง ๆ