



มหาวิทยาลัยทักษิณ

รายงานสารสนเทศ ประจำปี ๒๕๕๕

ฝ่ายแผนงาน

สำนักงานมหาวิทยาลัย

มีนาคม ๒๕๕๖



คำนำ

สารสนเทศ ปีงบประมาณ พ.ศ. 2555 มหาวิทยาลัยทักษิณ เป็นเอกสารที่ฝ่ายแผนงานจัดทำขึ้น โดยมีวัตถุประสงค์เพื่อเป็นข้อมูลเบื้องต้นสำหรับผู้บริหารและผู้เกี่ยวข้องใช้เป็นข้อมูลประกอบการตัดสินใจและกำหนดแนวทางการบริหารงานของหน่วยงาน การจัดการศึกษา และเป็นข้อมูลอ้างอิงรองรับการเปลี่ยนแปลงต่าง ๆ ที่จะเกิดขึ้น

เนื้อหาที่ปรากฏอยู่ในเอกสารฉบับนี้ ประกอบด้วย ข้อมูลพื้นฐานของมหาวิทยาลัย ได้แก่ ข้อมูลปรัชญา ปณิธาน วิสัยทัศน์ พันธกิจ ตราประจำมหาวิทยาลัย สีประจำมหาวิทยาลัย สัญลักษณ์ประจำมหาวิทยาลัย ที่ตั้งและการเดินทาง ประวัติและฐานะ โครงสร้างการบริหาร ผู้บริหารมหาวิทยาลัย นิสิตใหม่ นิสิตทั้งหมด ผู้สำเร็จการศึกษา หลักสูตรการศึกษา/สาขาวิชา บุคลากร และงบประมาณ ทั้งนี้ นำเสนอเปรียบเทียบผลการดำเนินงานที่ผ่านมา กับปัจจุบัน และมีแผนภาพ แผนภูมิ ตารางสถิติ ประกอบตามควรแก่กรณี

ฝ่ายแผนงาน หวังเป็นอย่างยิ่งว่าสารสนเทศ ปีงบประมาณ พ.ศ. 2555 จะเป็นประโยชน์แก่ผู้นำไปใช้งาน ตลอดจนผู้สนใจ

ฝ่ายแผนงาน มหาวิทยาลัยทักษิณ
มีนาคม 2556

สารบัญ

	หน้า
ข้อมูลพื้นฐาน	1
ปรัชญา	1
ปณิธาน	1
วิสัยทัศน์	1
พันธกิจ	1
ตราประจำมหาวิทยาลัยทักษิณ	2
สีประจำมหาวิทยาลัยทักษิณ	2
ดอกไม้ประจำมหาวิทยาลัยทักษิณ	2
พื้นที่ตั้งมหาวิทยาลัยทักษิณ	3
ประวัติมหาวิทยาลัยทักษิณ	4
โครงสร้างการบริหารมหาวิทยาลัยทักษิณ	5
ผู้บริหารมหาวิทยาลัยทักษิณ	6
ข้อมูลการผลิตบัณฑิต	8
การจัดการศึกษา	8
หลักสูตรการศึกษา/สาขาวิชา	9
นิสิตใหม่	15
นิสิตทั้งหมด	21
ผู้สำเร็จการศึกษา	26
บุคลากร	30
งบประมาณ	39

ข้อมูลพื้นฐาน

ปรัชญา

“ปัญญา จริยธรรม นำการพัฒนา”

ปณิธาน

ผลิตบัณฑิตที่มีความรับผิดชอบ รอบรู้ สู้งาน มีประสบการณ์เชิงปฏิบัติ

วิสัยทัศน์

มหาวิทยาลัยทักษิณ เป็นสถาบันอุดมศึกษาชั้นนำของประเทศ ที่มีความเป็นเลิศ ในการพัฒนาทรัพยากรมนุษย์และสังคม ที่มีองค์รวมแห่งความรู้ ปัญญาและจริยธรรม สามารถบูรณาการและต่อยอดภูมิปัญญา เพื่อให้มีคุณภาพชีวิตและสังคมที่ดี

พันธกิจ

1. จัดการศึกษาที่มุ่งสร้างอัตลักษณ์ของมหาวิทยาลัยด้วยการเน้นคุณภาพบัณฑิตที่ รับผิดชอบ รอบรู้ สู้งาน มีประสบการณ์เชิงทักษะ เทิดทูนศิลปและวัฒนธรรม ด้วยปัญญา และจริยธรรม ผ่านกระบวนการเรียนรู้เชิงบูรณาการจากองค์ความรู้เดิมและสภาพจริงของ ชุมชน และคำนึงถึงหลักการกระจายโอกาสทุกภาคส่วน
2. ดำเนินงานวิจัยและสร้างสรรค์ เพื่อสร้างองค์ความรู้ นวัตกรรม เน้นการต่อยอด ภูมิปัญญา ที่ตอบสนองความต้องการของชุมชน สังคม และประเทศชาติ รวมทั้งรองรับการ เป็นมหาวิทยาลัยวิจัยในอนาคต
3. ถ่ายทอดองค์ความรู้ นวัตกรรม บนพื้นฐานแนวคิดเศรษฐกิจพอเพียง เพื่อการ พัฒนาคุณภาพชีวิตและสร้างความเข้มแข็งของชุมชนสู่ความยั่งยืน ผ่านระบบและกลไกการ บริการวิชาการ
4. ส่งเสริมและสนับสนุน ศิลปะ วัฒนธรรม วิถีชีวิตชุมชนภาคใต้โดยเน้นคุณค่า ความเป็นมนุษย์ เพื่อการอนุรักษ์ สืบสาน ทำนุบำรุงรักษา รวมทั้งการเพิ่มคุณค่าด้วยการ พัฒนา
5. พัฒนาระบบบริหารจัดการที่ยึดหลักธรรมาภิบาล และมุ่งเน้นผลสัมฤทธิ์ โดย คำนึงถึงความสุขและคุณภาพชีวิตของบุคลากร

ตราประจำมหาวิทยาลัยทักษิณ



มงกุฏ
ตำราการศึกษา
ชื่อมหาวิทยาลัย

แทน ปีกาญจนานิกเชก ครบรอบ 50 ปี
แทน ปัญญา จริยธรรม การพัฒนา
สื่อถึง มหาวิทยาลัยแห่งภาคใต้

สีประจำมหาวิทยาลัยทักษิณ คือ สีเทา - ฟ้า



สีเทา เป็นสีของสมอง

หมายถึง ความคิด

สีฟ้า เป็นสีของทะเล และท้องฟ้า

หมายถึง ความกว้างไกล

สีเทา - ฟ้า

หมายถึง ความคิดที่กว้างไกล หรือ
คิดอย่างมีวิสัยทัศน์

ดอกไม้ประจำมหาวิทยาลัย



ดอกปาริชาติหรือดอกทองกลาง เชื่อกันว่าเป็นดอกไม้
ในสวนของพระอินทร์ ประมาณกลางเดือนกุมภาพันธ์จะเริ่ม
ออกช่อดอกแล้วบานสะพรั่งเมื่อถึงปลายเดือน ซึ่งเป็นช่วงที่
นิสิตมหาวิทยาลัยทักษิณสำเร็จการศึกษา

พื้นที่ตั้งมหาวิทยาลัยทักษิณ

ปัจจุบันมหาวิทยาลัยทักษิณ มี 2 วิทยาเขต คือ

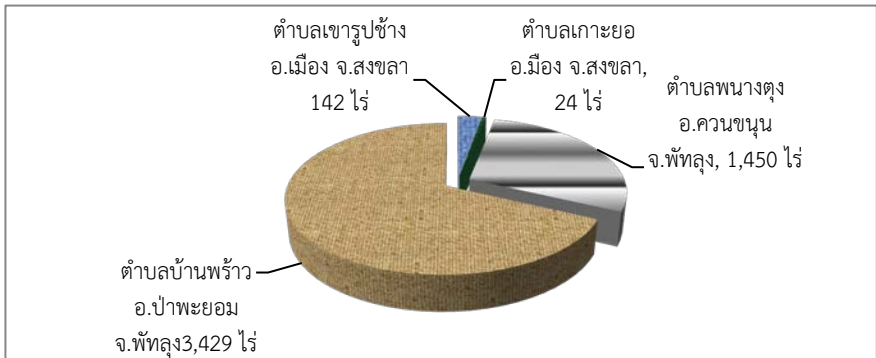
วิทยาเขตสงขลา มีพื้นที่ปฏิบัติงาน 2 แห่ง คือ

- ตั้งอยู่ที่ตำบลเขารูปช้าง อำเภอเมืองสงขลา จังหวัดสงขลา มีพื้นที่ 142 ไร่
- ตั้งอยู่ที่บ้านอ่าวทราย ตำบลเกาะยอ อำเภอเมือง จังหวัดสงขลา มีพื้นที่ 24 ไร่ ซึ่งเป็นที่ตั้งของสถาบันทักษิณคดีศึกษา

วิทยาเขตพัทลุง มีพื้นที่ปฏิบัติงาน 2 แห่ง คือ

- ตั้งอยู่ที่ตำบลบ้านพร้าว อำเภอป่าพะยอม จังหวัดพัทลุง มีพื้นที่ 3,429 ไร่
- ตั้งอยู่ที่ตำบลนางตุง อำเภอควนขนุน จังหวัดพัทลุง มีพื้นที่ 1,450 ไร่ ซึ่งเป็นที่ตั้งของวิทยาลัยภูมิปัญญาชุมชน

แผนภูมิที่ 1 จำนวนพื้นที่มหาวิทยาลัยทักษิณ



รวมพื้นที่ทั้งหมด 5,045 ไร่

ประวัติมหาวิทยาลัยทักษิณ

มหาวิทยาลัยทักษิณ มีจุดเริ่มต้นจากการขยายงานออกสู่ส่วนภูมิภาคของวิทยาลัยวิชาการศึกษา ซึ่งได้กระจายโอกาสทางการศึกษาในระดับอุดมศึกษาให้แก่นักเรียนในส่วนภูมิภาคได้มีโอกาสศึกษาต่อ จึงมีการจัดตั้งวิทยาลัยวิชาการศึกษาสงขลาขึ้น เมื่อวันที่ 1 ตุลาคม 2511

ต่อมาได้รับการยกฐานะขึ้นเป็นมหาวิทยาลัยศรีนครินทรวิโรฒ วิทยาเขตสงขลา เมื่อวันที่ 29 มิถุนายน 2517 เป็นปีแรกที่เปิดสอนหลักสูตรการศึกษาบัณฑิต 4 ปี สังกัดคณะศึกษาศาสตร์ และเจริญเติบโตมาเป็นลำดับ

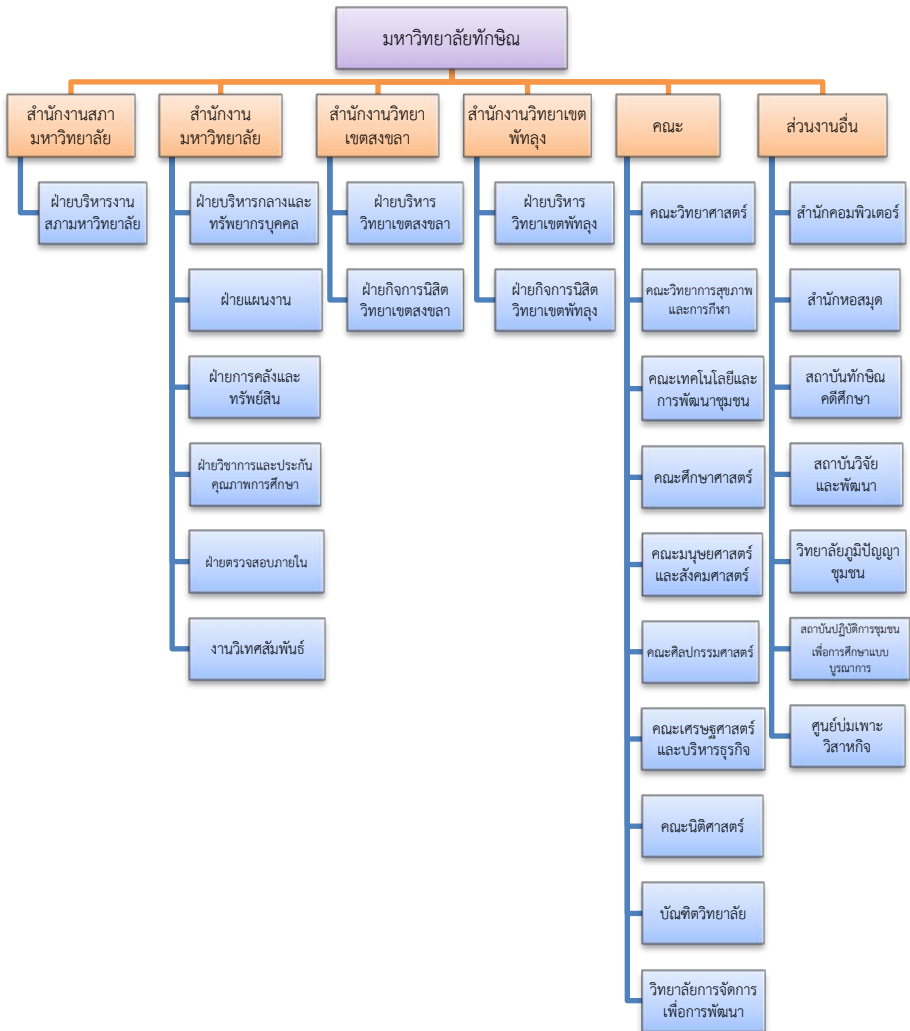
มหาวิทยาลัยได้ตระหนักในหน้าที่และภาระงานด้านการจัดการศึกษา เพื่อการพัฒนาทรัพยากรมนุษย์ให้สอดคล้องกับการพัฒนาประเทศเสมอมา ในปี 2533 ได้วางแผนและขยายงานไปยังพื้นที่ในจังหวัดพัทลุง เนื่องจากพื้นที่เดิมที่ตำบลเขารูปช้าง อำเภอเมือง จังหวัดสงขลา มีพื้นที่เพียง 142 ไร่ ไม่เพียงพอต่อการรองรับการจัดตั้งคณะใหม่และการเติบโตในอนาคต ต่อมาในการประชุมสภามหาวิทยาลัย เมื่อวันที่ 20 ตุลาคม 2535 มหาวิทยาลัยได้รับการกำหนด ชื่อใหม่เป็นมหาวิทยาลัยศรีนครินทรวิโรฒภาคใต้

มหาวิทยาลัยได้มีการขยายงานอย่างต่อเนื่องเรื่อยมา ดังนั้นเพื่อให้การดำเนินงานและการบริหารงาน มีความคล่องตัวมากขึ้น จึงได้มีการจัดทำแผนเพื่อยกฐานะมหาวิทยาลัยศรีนครินทรวิโรฒภาคใต้ เป็นมหาวิทยาลัยเอกเทศ มีชื่อว่า "มหาวิทยาลัยทักษิณ" พระราชบัญญัติมหาวิทยาลัยทักษิณได้ผ่านกระบวนการด้านนิติบัญญัติครบทุกขั้นตอนและได้ประกาศในราชกิจจานุเบกษา เมื่อวันที่ 31 ตุลาคม 2539 มีผลบังคับใช้ในวันศุกร์ที่ 1 พฤศจิกายน 2539

จนเมื่อวันที่ 5 กุมภาพันธ์ 2551 พระบาทสมเด็จพระปรมินทรมหาภูมิพลอดุลยเดช มีพระบรมราชโองการโปรดเกล้าฯ ให้ตราพระราชบัญญัติมหาวิทยาลัยทักษิณ พ.ศ. 2551 ในราชนวมมหาวิทยาลัยในกำกับของรัฐ และประกาศในราชกิจจานุเบกษา เล่ม 125 ตอนที่ 28 ก หน้า 47 - 71 วันที่ 5 กุมภาพันธ์ 2551 พระราชบัญญัตินี้มีผลบังคับใช้ตั้งแต่วันที่ 6 กุมภาพันธ์ 2551 เป็นต้นไป

และเพื่อแสดงถึงความภาคภูมิใจของศิษย์เก่า นิสิตปัจจุบัน บุคลากร ตลอดจนประชาชนทั่วไปในการเป็นสถาบันอุดมศึกษาที่มีประวัติยาวนานในภาคใต้ของมหาวิทยาลัยทักษิณ นับตั้งแต่ได้มีการจัดตั้งวิทยาลัยวิชาการศึกษาสงขลา จึงเป็นการสมควรกำหนดให้วันที่ 1 ตุลาคมของทุกปี เป็นวันคล้ายวันสถาปนามหาวิทยาลัยทักษิณ

โครงสร้างการบริหาร



ผู้บริหารมหาวิทยาลัยทักษิณ

คณะผู้บริหารมหาวิทยาลัยทักษิณ

- | | |
|--|------------------|
| 1. รองศาสตราจารย์ ดร.สมเกียรติ สายธนู | อธิการบดี |
| 2. รองศาสตราจารย์ ดร.วิชัย ชำนิ | รองอธิการบดี |
| 3. อาจารย์ ดร.วัลลภา คชภักดี | รองอธิการบดี |
| 4. รองศาสตราจารย์ น้อม สังข์ทอง | รองอธิการบดี |
| 5. รองศาสตราจารย์ ดร.ประมาณ เทพสงเคราะห์ | รองอธิการบดี |
| 6. รองศาสตราจารย์ ประดิษฐ์ มีสุข | รองอธิการบดี |
| 7. ผู้ช่วยศาสตราจารย์ ยั่งยืน กาญจนมุกดา | รองอธิการบดี |
| 8. อาจารย์ บรรจง โอฬาริ | ผู้ช่วยอธิการบดี |
| 9. อาจารย์จ่านงค์ แรกพิณิจ | ผู้ช่วยอธิการบดี |
| 10. นางสาวศุรดา ดุลยเกษม | ผู้ช่วยอธิการบดี |
| 11. นายจอมภพ แววศักดิ์ | ผู้ช่วยอธิการบดี |
| 12. นายสุชาติ สุขสถิตย์ | ผู้ช่วยอธิการบดี |

คณบดี

- | | |
|---|------------------------------------|
| 1. รองศาสตราจารย์ ไพบุลย์ ดวงจันทร์ | คณบดีคณะมนุษยศาสตร์และสังคมศาสตร์ |
| 2. ผู้ช่วยศาสตราจารย์ ดร.นุกูล อินทระสังขา | คณบดีคณะวิทยาศาสตร์ |
| 3. อาจารย์เกษม สุริยกันท์ | คณบดีคณะศึกษาศาสตร์ |
| 4. อาจารย์ชินโรส รุ่งสกุล | คณบดีคณะศิลปกรรมศาสตร์ |
| 5. ผู้ช่วยศาสตราจารย์ ดร.อนิวัช แก้วจ่านงค์ | คณบดีคณะเศรษฐศาสตร์และบริหารธุรกิจ |
| 6. ผู้ช่วยศาสตราจารย์ เชาวลักษณ์ ฤทธิสรไกร | คณบดีคณะวิทยาการสุขภาพและการกีฬา |
| 7. ผู้ช่วยศาสตราจารย์ ดร.ถาวร จันทโชติ | คณบดีคณะเทคโนโลยีและการพัฒนาชุมชน |
| 8. อาจารย์ศรุต จุ้ยมณี | คณบดีคณะนิติศาสตร์ (รักษาการแทน) |
| 9. ผู้ช่วยศาสตราจารย์ ดร.สมภพ อินทสุวรรณ | คณบดีบัณฑิตวิทยาลัย |

ผู้อำนวยการสถาบัน/สำนัก/วิทยาลัย

- | | |
|---------------------------------------|---|
| 1. อาจารย์นิพัทธ์ อินทอง | ผู้อำนวยการสำนักคอมพิวเตอร์ |
| 2. นางสาวสายพิน วิไลรัตน์ | ผู้อำนวยการสำนักหอสมุด |
| 3. นายพิทยา บุษรรัตน์ | ผู้อำนวยการสถาบันทักษิณคดีศึกษา |
| 4. อาจารย์วิเชียร แก้วบุญส่ง | ผู้อำนวยการวิทยาลัยภูมิปัญญาชุมชน |
| 5. รองศาสตราจารย์เกษม อัครวีรัตน์กุล | ผู้อำนวยการสถาบันวิจัยและพัฒนา |
| 6. อาจารย์ ดร.สมศักดิ์ โชคनुกุล | ผู้อำนวยการสถาบันปฏิบัติการชุมชน
เพื่อการศึกษาแบบบูรณาการ
(รักษาการแทน) |
| 7. รองศาสตราจารย์ ดร.สมเกียรติ สายธนู | ผู้อำนวยการวิทยาลัยการจัดการเพื่อ
การพัฒนา |
| 8. อาจารย์ ดร.จอมภพ แววงศ์ดี | ผู้อำนวยการศูนย์บ่มเพาะวิสาหกิจ |

ข้อมูลการผลิตบัณฑิต

การจัดการศึกษา

มหาวิทยาลัยทักษิณ เปิดรับนิสิตระดับปริญญาตรี ภาคปกติ ภาคสมทบ และระดับบัณฑิตศึกษา เพื่อกระจายโอกาสทางการศึกษา 3 ระบบ คือ

1. ระบบกลาง (Admissions) คือการคัดเลือกนิสิตเข้าศึกษาโดยผ่านกระบวนการของสำนักงานคณะกรรมการการอุดมศึกษา

2. ระบบโควตา (Quota) คือ การรับสมัครคัดเลือกเข้าศึกษาโดยมหาวิทยาลัย มี 2 โควตา คือ

2.1 โควตาโรงเรียนป่าพะยอมวิทยาคม

2.2 โควตาเขตพื้นที่การศึกษาต่างภูมิภาค

3. ระบบรับตรง คือ การรับสมัครคัดเลือกเข้าศึกษาโดยมหาวิทยาลัย มี 8 ประเภท คือ

3.1 วิธีทั่วไป

3.2 วิธีพิเศษ คือ นิสิตที่สอบผ่านการคัดเลือก โดยการสอบสัมภาษณ์ สอบปฏิบัติ จากมหาวิทยาลัยทักษิณ

3.3 โครงการเพชรศิลป์ คือ โครงการขยายโอกาสทางการศึกษาของผู้มีความสามารถพิเศษทางด้านดุริยางคศาสตร์สากล ศิลปะการแสดง และทัศนศิลป์

3.4 โครงการขยายโอกาสทางการศึกษาเพื่อพัฒนาบุคลากรทางด้านเทคโนโลยีการเกษตร

3.5 โครงการความสามารถพิเศษทางด้านกีฬา

3.6 โครงการส่งเสริมนักเรียน ส่งเสริมคุณธรรมจริยธรรมและประพฤติน เป็นประโยชน์แก่สังคม

3.7 โครงการผู้มีความสามารถพิเศษด้านวิทยาศาสตร์และคณิตศาสตร์

3.8 โครงการผู้มีความสามารถพิเศษ (เชิญเรียน)

หลักสูตรการศึกษา

ตารางที่ 1 หลักสูตรของมหาวิทยาลัยทักษิณที่เปิดสอนในปีการศึกษา 2555

หลักสูตร	จำนวนหลักสูตร	ร้อยละ
ปริญญาตรี	49	60.49
ประกาศนียบัตรบัณฑิต (ป.บัณฑิตทางการสอน)	1	1.24
ปริญญาโท	27	33.33
ปริญญาเอก	4	4.94
รวม	81	100.00

ตารางที่ 2 หลักสูตรและสาขาวิชาที่เปิดสอนในมหาวิทยาลัยทักษิณ ปีการศึกษา 2555
จำแนกตามกลุ่มสาขาวิชาและคณะ

คณะ/หลักสูตร	จำนวน หลักสูตร	สาขาวิชา
กลุ่มสาขามนุษยศาสตร์และสังคมศาสตร์		
1. คณะมนุษยศาสตร์และสังคมศาสตร์	15	
หลักสูตรปรัชญาดุษฎีบัณฑิต (ปร.ด.)	1	- สาขาวิชาวัฒนธรรมศึกษา
หลักสูตรศิลปศาสตรมหาบัณฑิต (ศศ.ม.)	3	- สาขาวิชาไทยคดีศึกษา - สาขาวิชาภาษาไทย - สาขาวิชาพื้นที่ศึกษา
หลักสูตรศิลปศาสตรบัณฑิต (ศศ.บ.)	9	- สาขาวิชาการจัดการทรัพยากรมนุษย์ - สาขาวิชาการพัฒนาชุมชน - สาขาวิชาสารสนเทศศึกษา - สาขาวิชาประวัติศาสตร์ - สาขาวิชาภาษาไทย

คณะ/หลักสูตร	จำนวนหลักสูตร	สาขาวิชา
หลักสูตรรัฐประศาสนศาสตรบัณฑิต(รป.บ.)	1	- สาขาวิชาภาษาอังกฤษ - สาขาวิชาภาษามลายู - สาขาวิชาภาษาญี่ปุ่น - สาขาวิชาภาษาจีน
หลักสูตรวิทยาศาสตรบัณฑิต (วท.บ.)	1	- สาขาวิชาการปกครองท้องถิ่น - สาขาวิชาภูมิศาสตร์
2. คณะศึกษาศาสตร์	27	
หลักสูตรการศึกษาดุขฎีบัณฑิต (กศ.ด.)	1	- สาขาวิชาภาวะผู้นำทางการบริหารการศึกษา
หลักสูตรการศึกษามหาบัณฑิต (กศ.ม.)	11	- สาขาวิชาการบริหารการศึกษา - สาขาวิชาเคมี - สาขาวิชาภาษาไทย - สาขาวิชาภาษาอังกฤษ - สาขาวิชาการวัดผลการศึกษา - สาขาวิชาคณิตศาสตร์ - สาขาวิชาพลศึกษา - สาขาวิชาการวิจัยและประเมิน - สาขาวิชาหลักสูตรและการสอน - หมวดวิชาพื้นฐานทางการศึกษาและวิจัย - สาขาวิชาเทคโนโลยีและสื่อสารการศึกษา
หลักสูตรศิลปศาสตรมหาบัณฑิต (ศศ.ม.)	1	- สาขาวิชาจิตวิทยาการให้คำปรึกษา
หลักสูตรประกาศนียบัตรบัณฑิต (ป.บัณฑิต)	1	- สาขาวิชาชีพครู

คณะ/หลักสูตร	จำนวนหลักสูตร	สาขาวิชา
หลักสูตรการศึกษาระดับบัณฑิต (กศ.บ.)	13	<ul style="list-style-type: none"> - สาขาวิชาการวัดและประเมินทางการศึกษา (4 ปี) - สาขาวิชาเทคโนโลยีและสื่อสารการศึกษา (4 ปี) - สาขาวิชาการศึกษาปฐมวัย (5 ปี) - สาขาวิชาคณิตศาสตร์ (5 ปี) - สาขาวิชาจิตวิทยาการแนะแนว (5 ปี) - สาขาวิชาพลศึกษา (5 ปี) - สาขาวิชาภาษาไทย (5 ปี) - สาขาวิชาภาษาอังกฤษ (5 ปี) - สาขาวิชาวิทยาศาสตร์-เคมี (5 ปี) - สาขาวิชาวิทยาศาสตร์-ชีววิทยา (5 ปี) - สาขาวิชาวิทยาศาสตร์-ฟิสิกส์ (5 ปี) - สาขาวิชาสังคมศึกษา (5 ปี) - หมวดวิชาเฉพาะ วิชาชีพครู
3. คณะนิติศาสตร์	1	
หลักสูตรนิติศาสตรบัณฑิต (น.บ.)	1	- สาขาวิชานิติศาสตร์

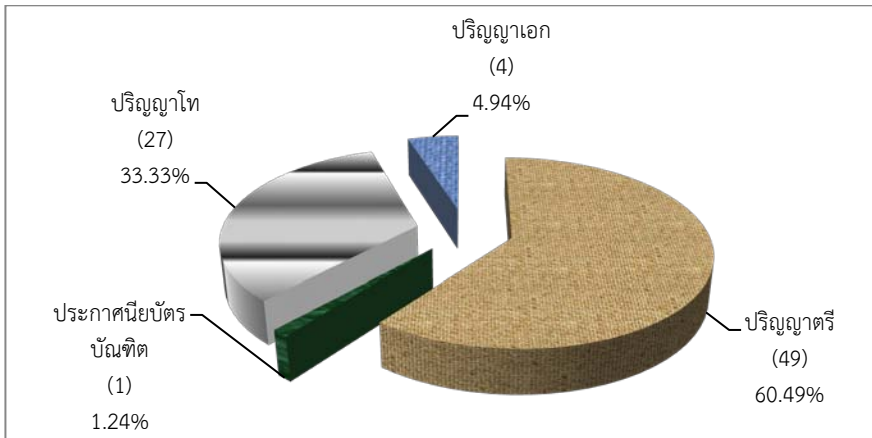
คณะ/หลักสูตร	จำนวนหลักสูตร	สาขาวิชา
4. คณะศิลปกรรมศาสตร์ หลักสูตรดุริยางคศาสตรบัณฑิต (ดศ.บ.) หลักสูตรศิลปกรรมศาสตรบัณฑิต (ศป.บ.) หลักสูตรศิลปศาสตรบัณฑิต (ศศ.บ.)	3 1 1 1	- สาขาวิชาดุริยางคศาสตร์สากล - สาขาวิชาทัศนศิลป์ - สาขาวิชาศิลปะการแสดง
5. คณะเศรษฐศาสตร์และบริหารธุรกิจ หลักสูตรบริหารธุรกิจมหาบัณฑิต (บธ.ม.) หลักสูตรบริหารธุรกิจบัณฑิต (บธ.บ.) หลักสูตรบัญชีบัณฑิต (บช.บ.) หลักสูตรเศรษฐศาสตรบัณฑิต (ศ.บ.)	4 1 1 1 1	- สาขาวิชาการจัดการธุรกิจ - สาขาวิชาบริหารธุรกิจ - สาขาวิชาบัญชี - สาขาวิชาเศรษฐศาสตร์
6. บัณฑิตวิทยาลัย หลักสูตรปรัชญาดุษฎีบัณฑิต (ปร.ด.) หลักสูตรศิลปศาสตรมหาบัณฑิต (ศศ.ม.) หลักสูตรการศึกษามหาบัณฑิต (กศ.ม.)	4 1 2 1	- สาขาวิชาการพัฒนาที่ยั่งยืน - สาขาวิชาการพัฒนาที่ยั่งยืน - สาขาวิชานโยบายและการวางแผนสังคม - สาขาวิชาการศึกษาเพื่อพัฒนาทรัพยากรมนุษย์
กลุ่มสาขาวิทยาศาสตร์และเทคโนโลยี 7. คณะวิทยาศาสตร์ หลักสูตรวิทยาศาสตรมหาบัณฑิต (วท.ม.)	17 5	- สาขาวิชาชีววิทยา - สาขาวิชาฟิสิกส์ - สาขาวิชาเคมีประยุกต์ - สาขาวิชาคณิตศาสตร์ - สาขาวิชาเทคโนโลยีสารสนเทศ

คณะ/หลักสูตร	จำนวน หลักสูตร	สาขาวิชา
หลักสูตรวิทยาศาสตร์บัณฑิต (วท.บ.)	12	<ul style="list-style-type: none"> - สาขาวิชาเทคโนโลยีสารสนเทศ - สาขาวิชาจุลชีววิทยา - สาขาวิชาคณิตศาสตร์ - สาขาวิชาวิทยาการคอมพิวเตอร์ - สาขาวิชาเคมีอุตสาหกรรม - สาขาวิชาวิทยาศาสตร์สิ่งแวดล้อม - สาขาวิชาฟิสิกส์ - สาขาวิชาเคมี - สาขาวิชาชีววิทยา - สาขาวิชาฟิสิกส์ประยุกต์-พลังงาน - สาขาวิชาวิทยาศาสตร์การเพาะเลี้ยงสัตว์น้ำ - สาขาวิชาสถิติ
8. คณะเทคโนโลยีและการพัฒนาชุมชน หลักสูตรวิทยาศาสตรมหาบัณฑิต (วท.ม.)	4	<ul style="list-style-type: none"> - สาขาวิชาการจัดการทรัพยากรการเกษตรอย่างยั่งยืน - สาขาวิชาพืชศาสตร์ - สาขาวิชาสัตวศาสตร์ - สาขาวิชาวิทยาศาสตร์และเทคโนโลยีอาหาร
หลักสูตรวิทยาศาสตรบัณฑิต (วท.บ.)	3	
9. หลักสูตรความร่วมมือระหว่างคณะ วิทยาศาสตร์กับคณะเทคโนโลยีและการ พัฒนาชุมชน	2	
หลักสูตรปรัชญาดุษฎีบัณฑิต (ปร.ด.)	1	- สาขาวิชาเทคโนโลยีชีวภาพ
หลักสูตรวิทยาศาสตรมหาบัณฑิต (วท.ม.)	1	- สาขาวิชาเทคโนโลยีชีวภาพ

คณะ/หลักสูตร	จำนวนหลักสูตร	สาขาวิชา
กลุ่มสาขาวิทยาศาสตร์สุขภาพ 10. คณะวิทยาการสุขภาพและกีฬา หลักสูตรวิทยาศาสตร์มหาบัณฑิต (วท.ม.) หลักสูตรวิทยาศาสตรบัณฑิต (วท.บ.)	4 1 3	- สาขาวิชาการจัดการระบบสุขภาพ - สาขาวิชาสาธารณสุขศาสตร์ - สาขาวิชาสุขศาสตร์ - สาขาวิชาวิทยาศาสตร์การกีฬา

หมายเหตุ : ข้อมูลจากคู่มือการศึกษาปีการศึกษา 2555 งานทะเบียนนิสิต มหาวิทยาลัยทักษิณ

แผนภูมิที่ 2 จำนวนหลักสูตรที่เปิดสอนในมหาวิทยาลัยทักษิณ ปีการศึกษา 2555



ในปีการศึกษา 2555 หลักสูตร/สาขาที่เปิดสอน มีจำนวนทั้งหมด 81 สาขาวิชา แบ่งเป็นหลักสูตร/สาขาวิชา ระดับปริญญาตรี 49 สาขาวิชา (ร้อยละ 60.49) ระดับประกาศนียบัตรบัณฑิต 1 สาขาวิชา (ร้อยละ 1.24) ระดับปริญญาโท 27 สาขาวิชา (ร้อยละ 33.33) และระดับปริญญาเอก 4 สาขาวิชา (ร้อยละ 4.94)

ข้อมูลนิสิต

นิสิตใหม่

ปีการศึกษา 2555 มหาวิทยาลัยทักษิณมีนิสิตเข้าใหม่ จำนวน 4,239 คน โดยเพิ่มขึ้นจากปีการศึกษา 2554 คิดเป็นร้อยละ 9.65 แบ่งเป็น ระดับปริญญาตรี จำนวน 3,039 คน ระดับปริญญาตรี หลักสูตรเทียบ 4 ปี จำนวน 628 คน ระดับปริญญาโท จำนวน 568 คน และระดับปริญญาเอก จำนวน 4 คน

ตารางที่ 3 จำนวนและร้อยละของนิสิตใหม่ในช่วงปีการศึกษา 2554 -2555

จำแนกตามระดับการศึกษา

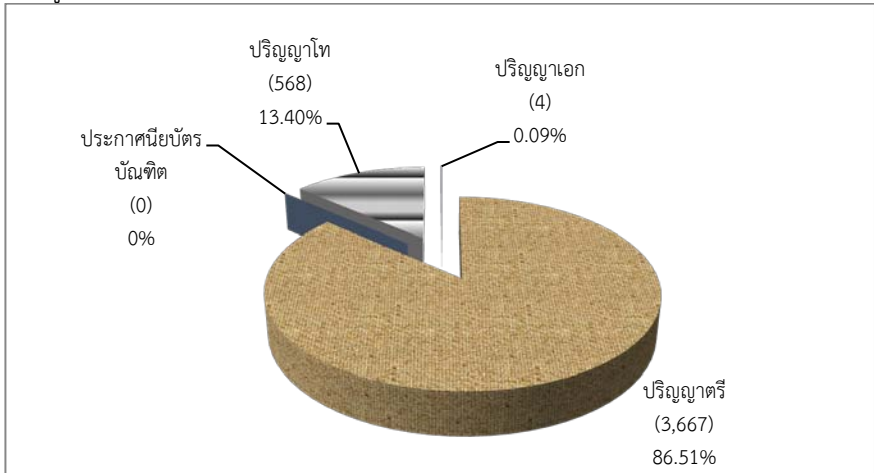
หน่วย : คน

จำแนกตามระดับการศึกษา	นิสิตใหม่		เพิ่ม (ลด)	ร้อยละ เพิ่ม (ลด)
	ปี 2554	ปี 2555		
ระดับปริญญาตรี	3,127	3,667	540	(17.27)
ระดับประกาศนียบัตรบัณฑิต ทางการสอน	71	0	(71)	(100.00)
ระดับปริญญาโท	668	568	(100)	14.97
ระดับปริญญาเอก	0	4	4	100.00
รวม	3,866	4,239	373	9.65

ที่มา : นิสิตใหม่ปี 2554 กลุ่มภารกิจทะเบียนนิสิตและบริการการศึกษา ณ 1 กรกฎาคม 2554

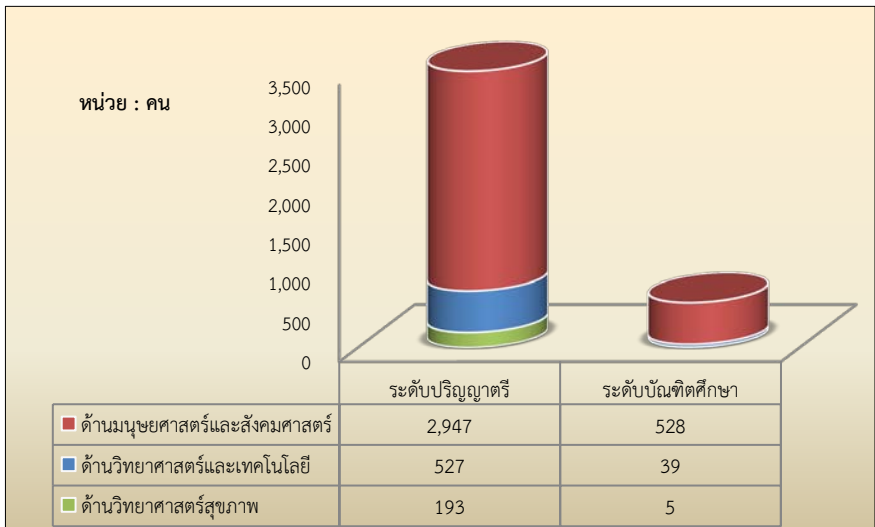
นิสิตใหม่ปี 2555 กลุ่มภารกิจทะเบียนนิสิตและบริการการศึกษา ณ 28 มิถุนายน 2555

แผนภูมิที่ 3 จำนวนนิสิตใหม่ ปีการศึกษา 2555 มหาวิทยาลัยทักษิณ



แผนภูมิที่ 4 จำนวนนิสิตใหม่ ปีการศึกษา 2555

จำแนกตามระดับการศึกษาและกลุ่มสาขาวิชา



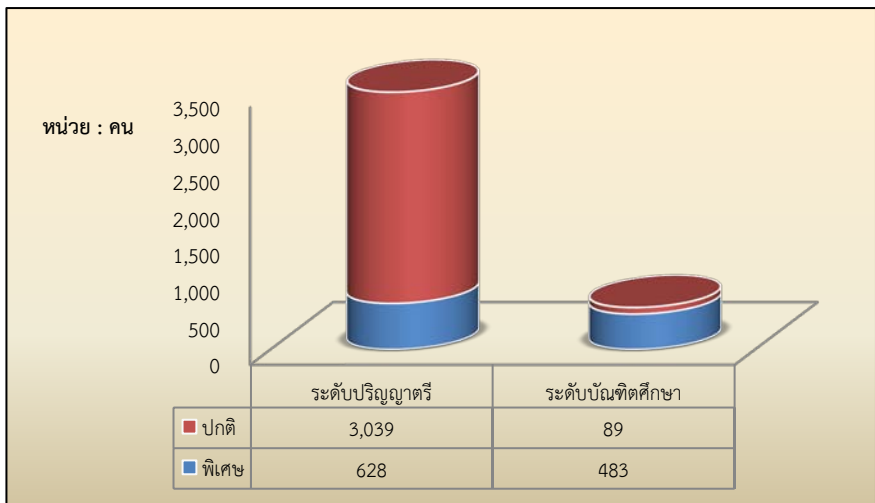
ปีการศึกษา 2555 มีนิสิตใหม่ จำนวนทั้งสิ้น 4,239 คน แบ่งเป็นนิสิตใหม่ ระดับปริญญาตรี จำนวน 3,667 คน (ร้อยละ 86.51) และระดับบัณฑิตศึกษา จำนวน 572 คน (ร้อยละ 13.49)

นิสิตใหม่ระดับปริญญาตรี จำนวน 3,667 คน แบ่งเป็นนิสิตใหม่ด้านมนุษยศาสตร์ และสังคมศาสตร์ จำนวน 2,947 คน (ร้อยละ 80.37) ด้านวิทยาศาสตร์และเทคโนโลยี จำนวน 527 คน (ร้อยละ 14.37) และด้านวิทยาศาสตร์สุขภาพ จำนวน 193 คน (ร้อยละ 5.26)

นิสิตใหม่ระดับบัณฑิตศึกษา จำนวน 572 คน แบ่งเป็นนิสิตใหม่ ด้านมนุษยศาสตร์ และสังคมศาสตร์ จำนวน 528 คน (ร้อยละ 92.31) ด้านวิทยาศาสตร์และเทคโนโลยี จำนวน 39 คน (ร้อยละ 6.82) และ ด้านวิทยาศาสตร์สุขภาพ จำนวน 5 คน (ร้อยละ 0.87)

แผนภูมิที่ 5 จำนวนนิสิตใหม่ ปีการศึกษา 2555

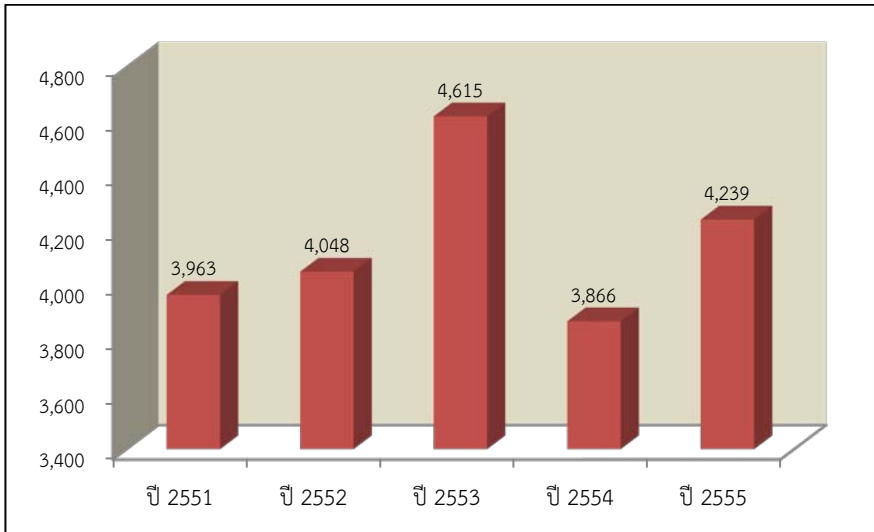
จำแนกตามวิธีการดำเนินการจัดการเรียนการสอน



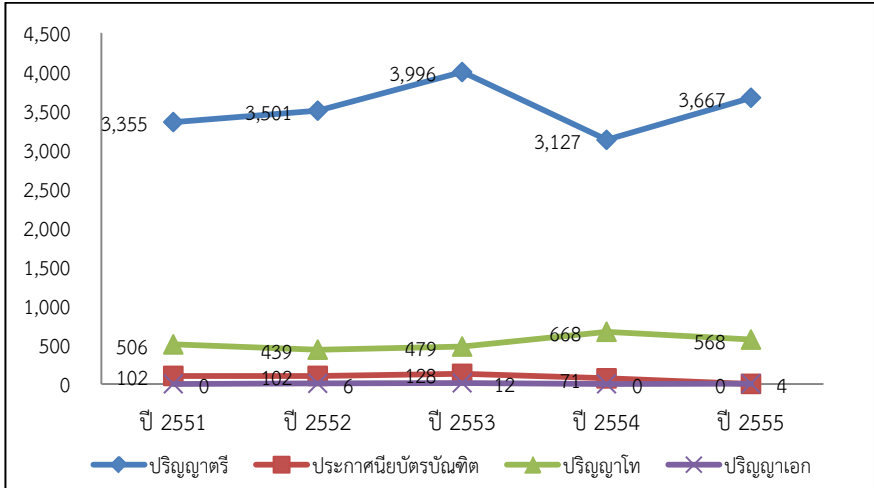
นิสิตใหม่ระดับปริญญาตรี จำนวน 3,667 คน แบ่งเป็นนิสิตใหม่ ภาคปกติ จำนวน 3,039 คน (ร้อยละ 82.87) และภาคพิเศษ จำนวน 628 คน (ร้อยละ 17.13)

นิสิตใหม่ระดับบัณฑิตศึกษา จำนวน 572 คน แบ่งเป็นนิสิตใหม่ ภาคปกติ จำนวน 89 คน (ร้อยละ 15.56) และภาคพิเศษ จำนวน 483 คน (ร้อยละ 84.44)

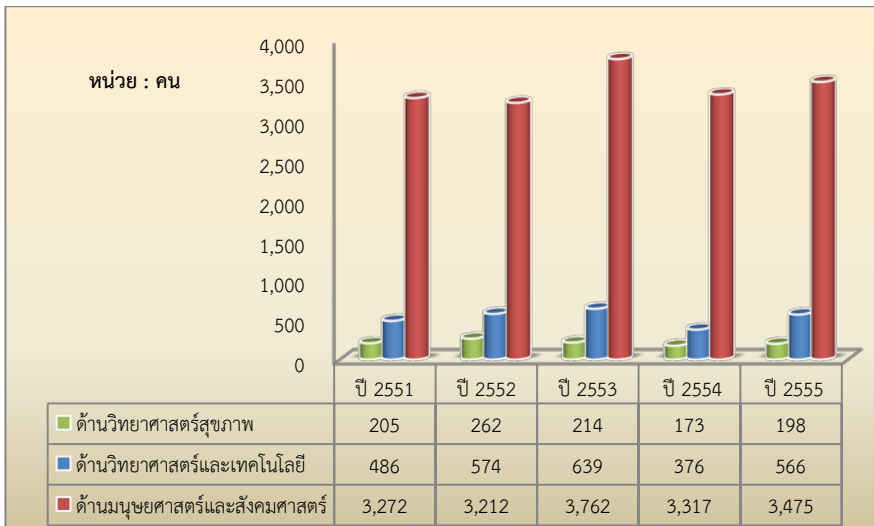
แผนภูมิที่ 6 จำนวนนิสิตใหม่ ปีการศึกษา 2551 – 2555



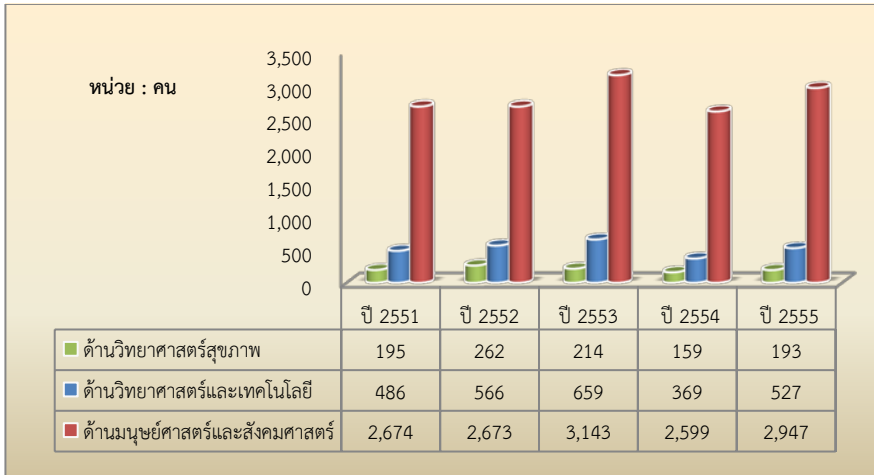
แผนภูมิที่ 7 จำนวนนิสิตใหม่ ปี 2551 – 2555 จำแนกตามระดับการศึกษา



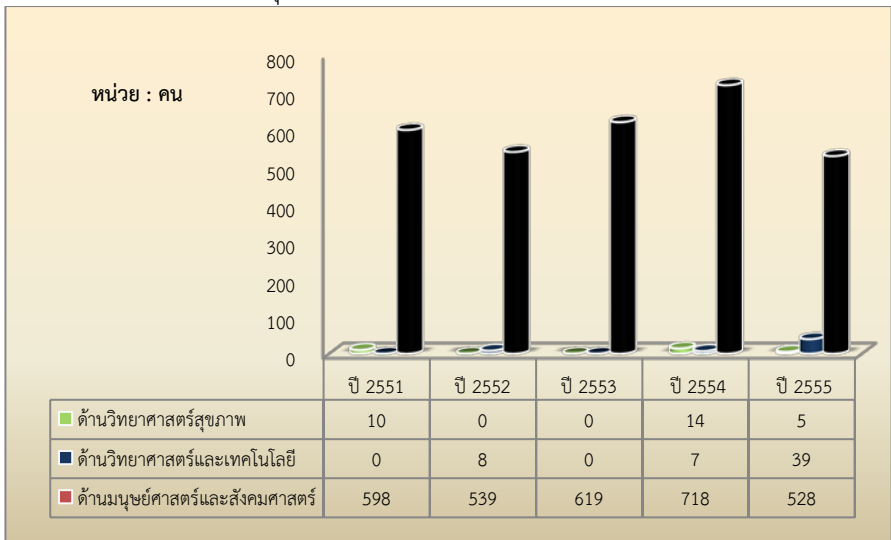
แผนภูมิที่ 8 จำนวนนิสิตใหม่ทุกระดับการศึกษา ปีการศึกษา 2551 – 2555
จำแนกตามกลุ่มสาขาวิชา



แผนภูมิที่ 9 จำนวนนิสิตใหม่ ระดับปริญญาตรี ปีการศึกษา 2551 – 2555
 จำแนกตามกลุ่มสาขาวิชา

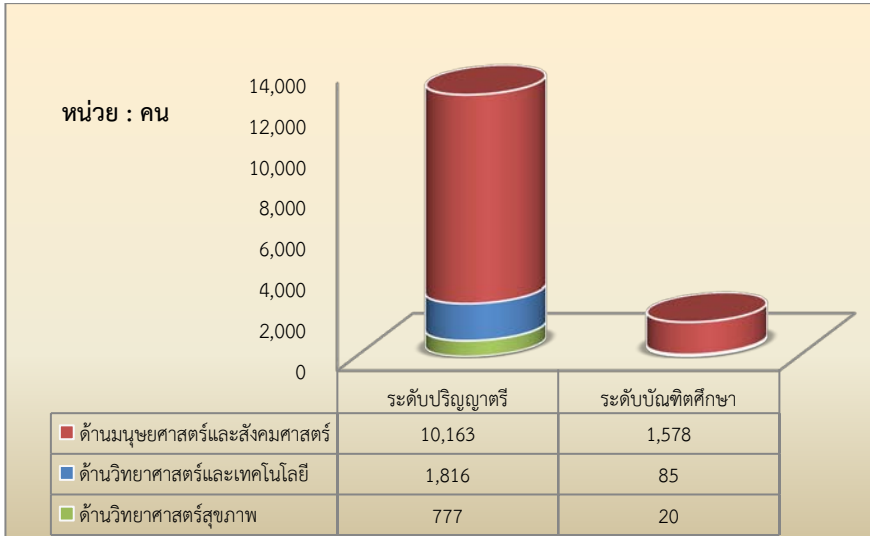


แผนภูมิที่ 10 จำนวนนิสิตใหม่ ระดับบัณฑิตศึกษา ปีการศึกษา 2551 – 2555
 จำแนกตามกลุ่มสาขาวิชา



จำนวนนิสิตทั้งหมด ปีการศึกษา 2555

แผนภูมิที่ 11 จำนวนนิสิตทั้งหมด ปีการศึกษา 2555
จำแนกตามระดับการศึกษาและกลุ่มวิชา



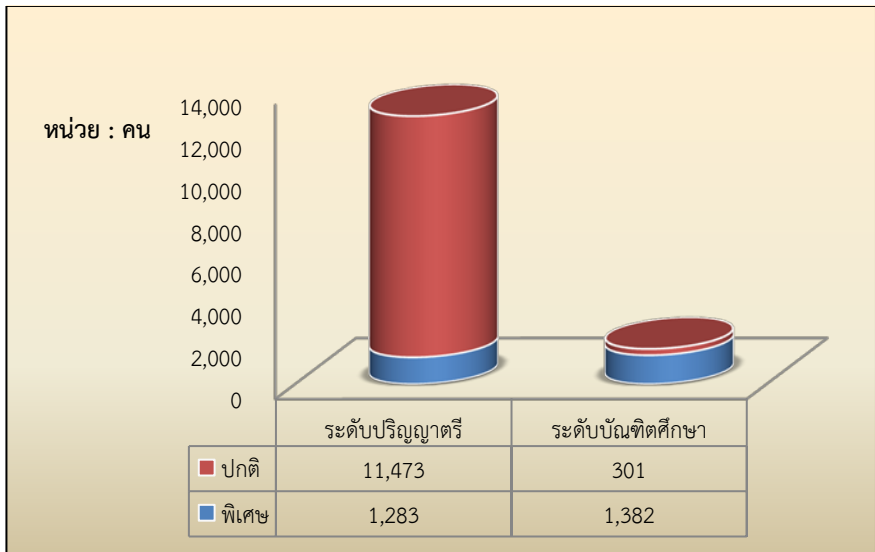
ปีการศึกษา 2555 มหาวิทยาลัยทักษิณ มีจำนวนนิสิตทั้งหมด 14,439 คน แบ่งเป็นนิสิตระดับ ปริญญาตรี จำนวน 12,756 คน (ร้อยละ 88.34) และนิสิตระดับ บัณฑิตศึกษา จำนวน 1,683 (ร้อยละ 11.66)

นิสิตระดับปริญญาตรี จำนวน 12,756 คน แบ่งเป็นนิสิต ด้านมนุษยศาสตร์และสังคมศาสตร์ จำนวน 10,163 คน (ร้อยละ 79.67) ด้านวิทยาศาสตร์และเทคโนโลยี จำนวน 1,816 คน (ร้อยละ 14.24) และด้านวิทยาศาสตร์สุขภาพ จำนวน 777 คน (ร้อยละ 6.09)

นิสิตระดับบัณฑิตศึกษา จำนวน 1,683 คน แบ่งเป็นนิสิต ด้านมนุษยศาสตร์และสังคมศาสตร์ จำนวน 1,578 คน (ร้อยละ 93.76) ด้านวิทยาศาสตร์และเทคโนโลยี จำนวน 85 คน (ร้อยละ 5.05) และ ด้านวิทยาศาสตร์สุขภาพ จำนวน 20 คน (ร้อยละ 1.19)

แผนภูมิที่ 12 จำนวนนิสิตทั้งหมด ปีการศึกษา 2555

จำแนกตามวิธีการดำเนินการจัดการเรียนการสอน

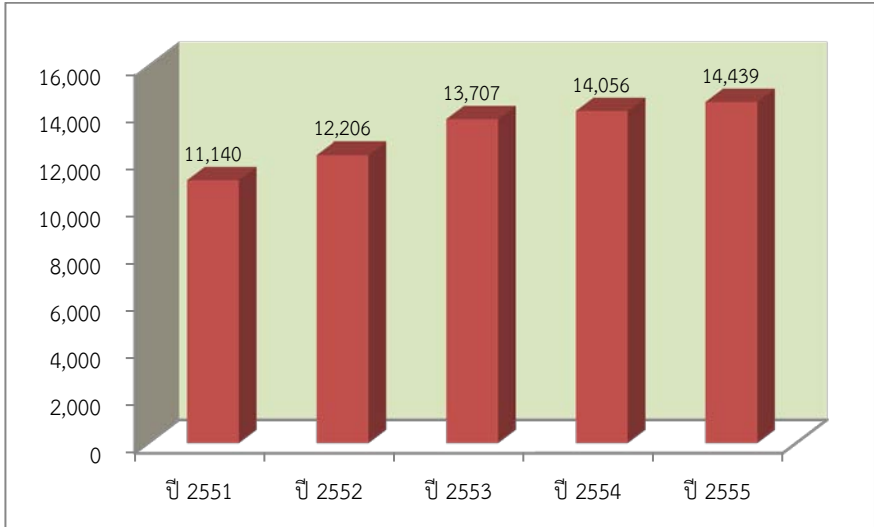


ปีการศึกษา 2555 มหาวิทยาลัยทักษิณ มีจำนวนนิสิตทั้งหมด 14,439 คน แบ่งเป็นนิสิตภาคปกติ จำนวน 11,774 คน (ร้อยละ 81.54) และนิสิตภาคพิเศษ จำนวน 2,665 คน (ร้อยละ 18.46)

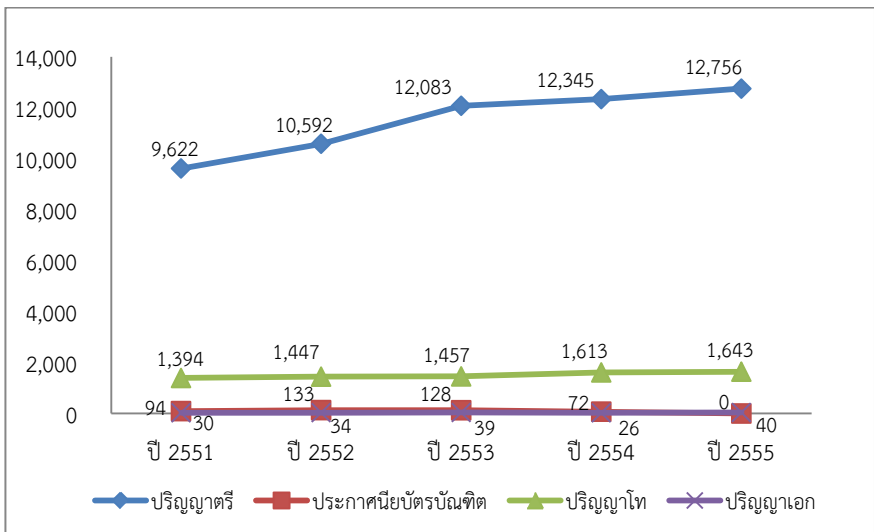
นิสิตระดับปริญญาตรี จำนวน 12,756 คน แบ่งเป็นนิสิตภาคปกติ จำนวน 11,473 คน (ร้อยละ 89.94) และนิสิตภาคพิเศษ จำนวน 1,283 คน (ร้อยละ 10.06)

นิสิตระดับบัณฑิตศึกษา จำนวน 1,683 คน แบ่งเป็นนิสิตภาคปกติ จำนวน 301 คน (ร้อยละ 17.88) และนิสิตภาคพิเศษ จำนวน 1,382 คน (ร้อยละ 82.12)

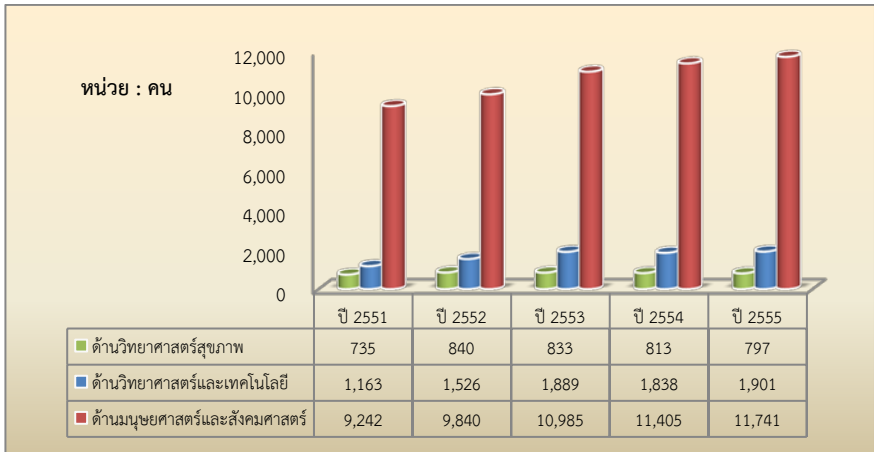
แผนภูมิที่ 13 จำนวนนิสิตทั้งหมด ปีการศึกษา 2551 -2555



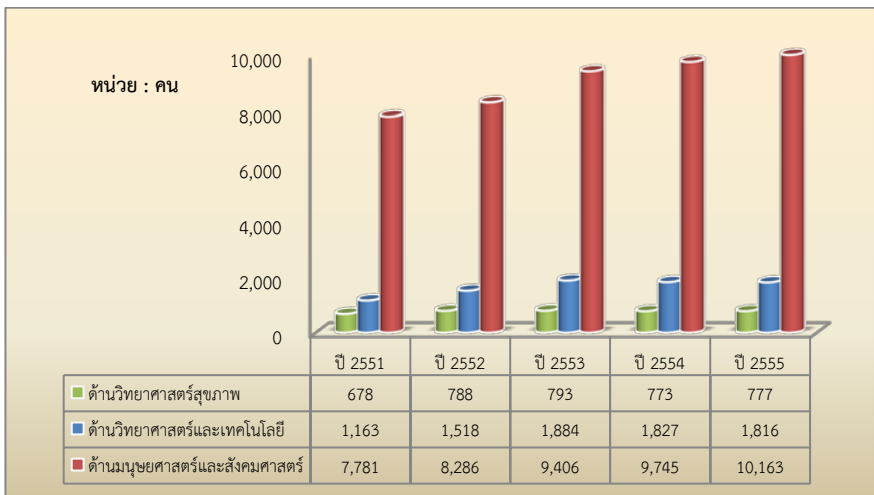
แผนภูมิที่ 14 จำนวนนิสิตทั้งหมด ปีการศึกษา 2551 – 2555
จำแนกตามระดับการศึกษา



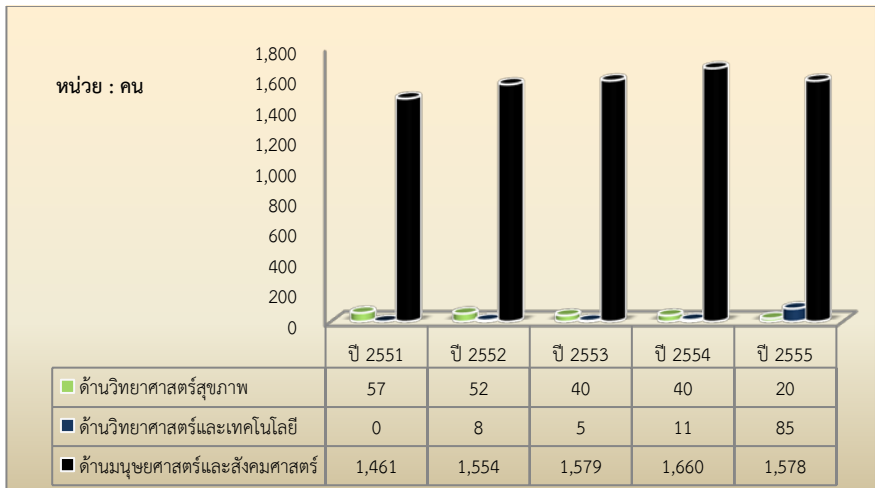
แผนภูมิที่ 15 จำนวนนิสิตทุกระดับการศึกษา ปีการศึกษา 2551 – 2555
 จำแนกตามกลุ่มสาขาวิชา



แผนภูมิที่ 16 จำนวนนิสิตระดับปริญญาตรี ปีการศึกษา 2551 – 2555
 จำแนกตามกลุ่มสาขาวิชา

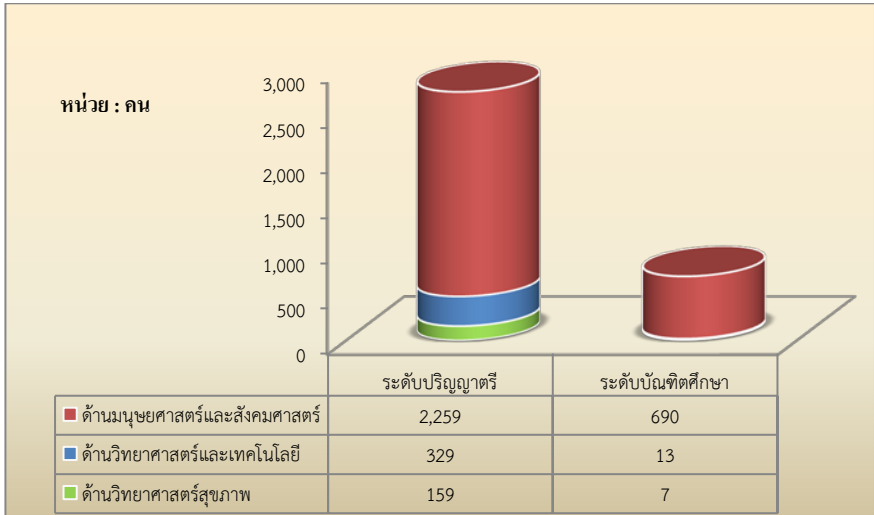


แผนภูมิที่ 17 จำนวนนิสิต ระดับบัณฑิตศึกษา ปีการศึกษา 2551 – 2555
จำแนกตามกลุ่มสาขาวิชา



ผู้สำเร็จการศึกษา ปีการศึกษา 2555

แผนภูมิที่ 18 จำนวนผู้สำเร็จการศึกษา ปีการศึกษา 2555
 จำแนกตามระดับการศึกษาและกลุ่มสาขาวิชา

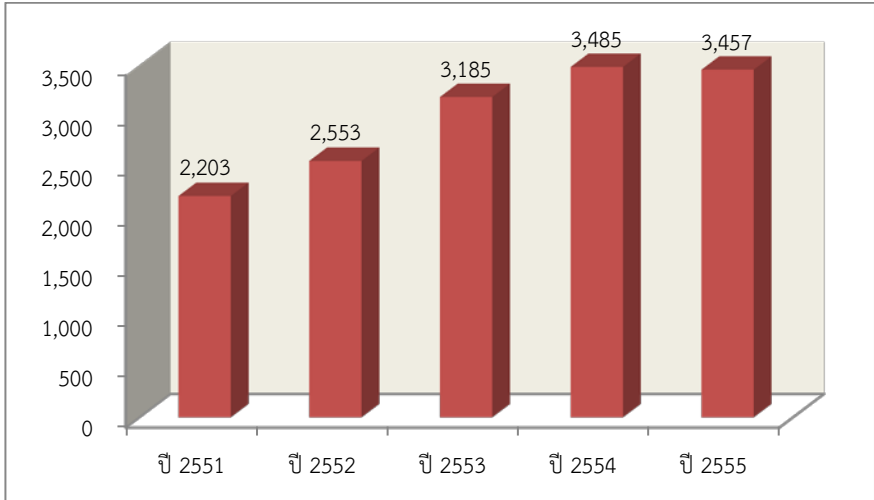


ปีการศึกษา 2555 มีผู้สำเร็จการศึกษา จำนวนทั้งสิ้น 3,457 คน แบ่งเป็นนิสิตระดับปริญญาตรี จำนวน 2,747 คน (ร้อยละ 79.46) และ นิสิตระดับบัณฑิตศึกษา จำนวน 710 คน (ร้อยละ 20.54)

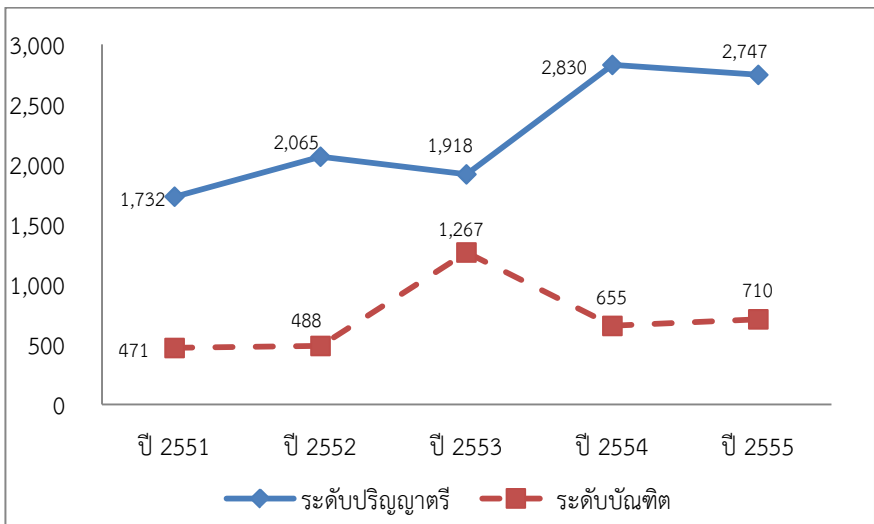
ผู้สำเร็จการศึกษาระดับปริญญาตรี จำนวน 2,747 คน แบ่งเป็นผู้สำเร็จการศึกษาด้านมนุษยศาสตร์และสังคมศาสตร์ จำนวน 2,259 คน (ร้อยละ 82.23) ด้านวิทยาศาสตร์และเทคโนโลยี จำนวน 329 คน (ร้อยละ 11.98) และด้านวิทยาศาสตร์สุขภาพ จำนวน 159 คน (ร้อยละ 5.79)

ผู้สำเร็จการศึกษาระดับบัณฑิตศึกษา จำนวน 710 คน แบ่งเป็นผู้สำเร็จการศึกษาด้านมนุษยศาสตร์และสังคมศาสตร์ จำนวน 690 คน (ร้อยละ 97.18) ด้านวิทยาศาสตร์และเทคโนโลยี จำนวน 13 คน (ร้อยละ 1.84) และด้านวิทยาศาสตร์สุขภาพ จำนวน 7 คน (ร้อยละ 0.98)

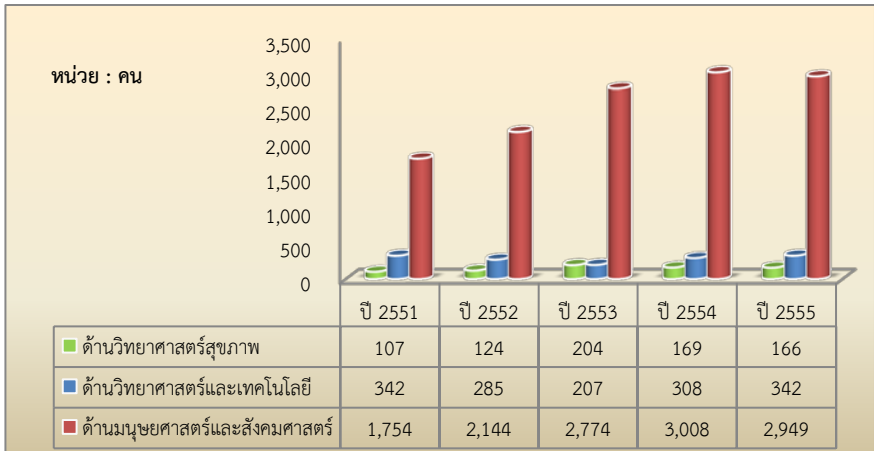
แผนภูมิที่ 19 จำนวนผู้สำเร็จการศึกษา ปีการศึกษา 2551 -2555



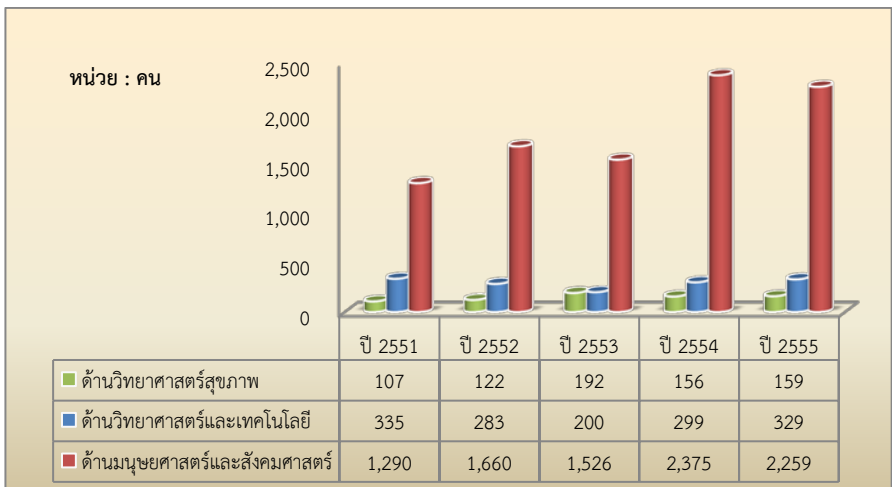
แผนภูมิที่ 20 จำนวนผู้สำเร็จการศึกษาปีการศึกษา 2551 – 2555
แยกตามระดับการศึกษา



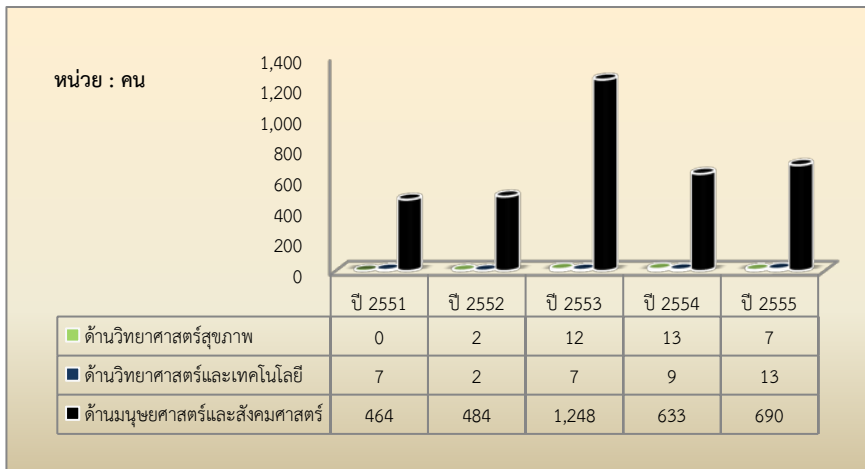
แผนภูมิที่ 21 จำนวนผู้สำเร็จการศึกษา ทุกระดับการศึกษา
 ปีการศึกษา 2551 – 2555 จำแนกตามกลุ่มสาขาวิชา



แผนภูมิที่ 22 จำนวนผู้สำเร็จการศึกษา ระดับปริญญาตรี
 ปีการศึกษา 2551 – 2555 จำแนกตามกลุ่มสาขาวิชา



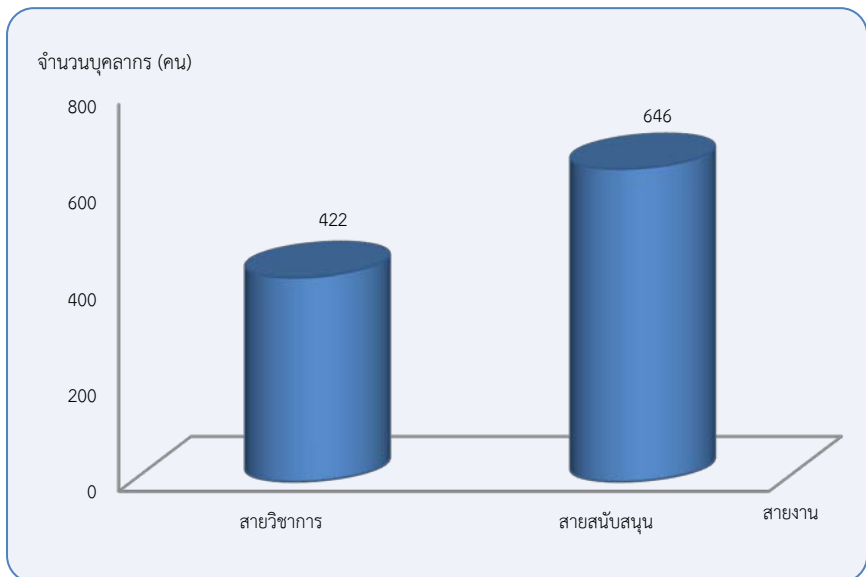
แผนภูมิที่ 23 จำนวนผู้สำเร็จการศึกษา ระดับบัณฑิตศึกษา
ปีการศึกษา 2551 – 2555 จำแนกตามกลุ่มสาขาวิชา



บุคลากร

ณ สิ้นปีงบประมาณ พ.ศ. 2555 (30 กันยายน 2555) มหาวิทยาลัยทักษิณมีจำนวนบุคลากรรวมทั้งสิ้น 1,068 คน ทั้งนี้มีการจำแนกบุคลากรออกเป็น 2 สายงาน ได้แก่ สายวิชาการ และสายสนับสนุน พบว่า เป็นบุคลากรสายวิชาการ จำนวน 422 คน (ร้อยละ 39.51) และเป็นบุคลากรสายสนับสนุน จำนวน 646 คน (ร้อยละ 60.49)

แผนภูมิที่ 24 แสดงจำนวนบุคลากร จำแนกตามสายงาน



ที่มา : ฝ่ายบริหารกลางและทรัพยากรบุคคล (30 กันยายน 2555)

1. จำนวนบุคลากร จำแนกตามประเภทบุคลากร

ในปีงบประมาณ พ.ศ. 2555 มหาวิทยาลัยทักษิณ มีจำนวนบุคลากรทั้งหมด จำนวน 1,068 คน จำแนกตามประเภท ดังนี้

ตารางที่ 4 แสดงประเภทของบุคลากร มหาวิทยาลัยทักษิณ
ณ สิ้นปีงบประมาณ พ.ศ. 2555

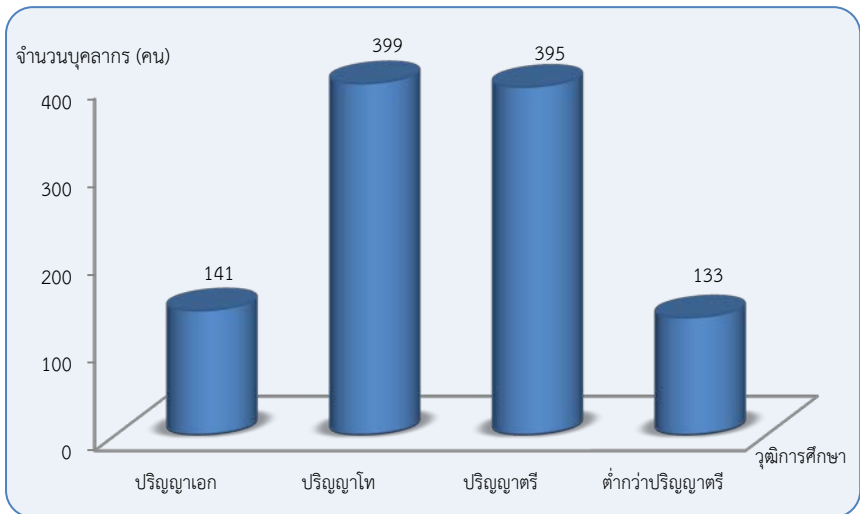
ประเภท	จำนวน (คน)	ร้อยละ จำแนกประเภท	ร้อยละ ทั้งหมด
1. ข้าราชการ	77		7.21
สายวิชาการ	34	44.16	3.18
สายสนับสนุน	43	55.84	4.03
2. พนักงานมหาวิทยาลัย	747		69.94
สายวิชาการ	365	48.86	34.18
สายสนับสนุน	382	51.34	35.77
3. ลูกจ้างส่วนราชการ	43		4.03
ลูกจ้างประจำ (ลูกจ้างของส่วนราชการ)	43	100.00	4.03
4. ลูกจ้างมหาวิทยาลัย	201		18.82
สายวิชาการ	23	11.44	2.15
สายสนับสนุน	178	88.56	16.67
รวม	1,068		100.00

ปีงบประมาณ พ.ศ. 2555 มหาวิทยาลัยทักษิณ มีบุคลากร จำนวนทั้งสิ้น 1,068 คน เพิ่มขึ้นจากปีงบประมาณ พ.ศ. 2554 จำนวน 112 คน หรือเพิ่มขึ้นร้อยละ 11.71 โดยแบ่งเป็นประเภทข้าราชการ จำนวน 77 คน (ร้อยละ 7.21) พนักงานมหาวิทยาลัย จำนวน 747 คน (ร้อยละ 69.94) ลูกจ้างส่วนราชการ จำนวน 43 คน (ร้อยละ 4.03) และ ลูกจ้างมหาวิทยาลัย จำนวน 201 คน (ร้อยละ 18.82)

2. บุคลากรของมหาวิทยาลัยทักษิณ จำแนกตามวุฒิการศึกษา

ณ สิ้นปีงบประมาณ พ.ศ. 2555 มหาวิทยาลัยทักษิณ มีบุคลากรทั้งหมด จำนวน 1,068 คน เมื่อพิจารณาวุฒิการศึกษาของบุคลากรทั้งหมด พบว่า บุคลากรส่วนใหญ่ มีวุฒิการศึกษาระดับปริญญาโทสูงสุด จำนวน 399 คน (ร้อยละ 37.36) รองลงมา มีวุฒิการศึกษาระดับปริญญาตรี จำนวน 395 คน (ร้อยละ 36.99) มีวุฒิการศึกษาระดับปริญญาเอก จำนวน 141 คน (ร้อยละ 13.20) และมีวุฒิการศึกษาต่ำกว่าปริญญาตรี จำนวน 133 คน (ร้อยละ 12.45)

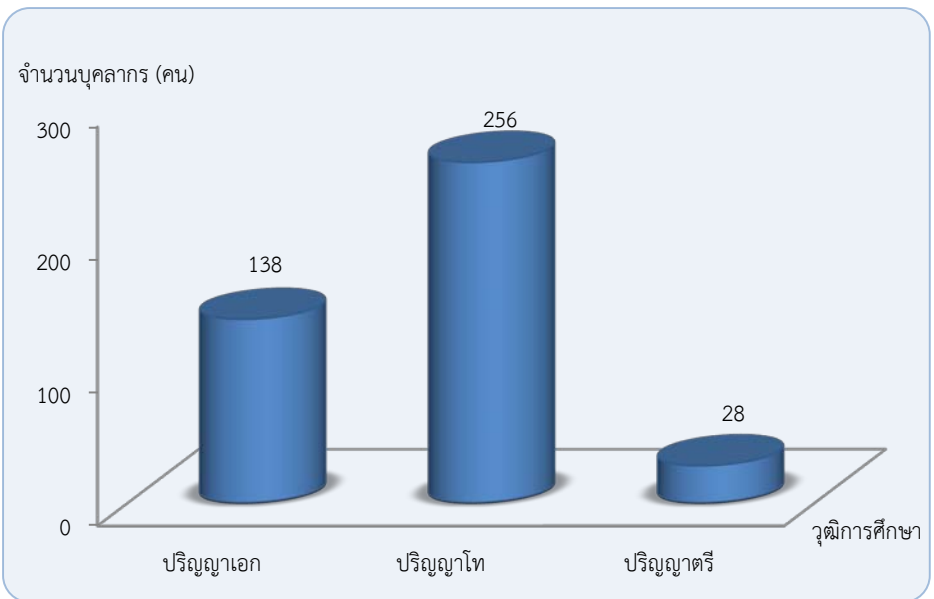
แผนภูมิที่ 25 แสดงจำนวนบุคลากรของมหาวิทยาลัยจำแนกตามวุฒิการศึกษา



3. บุคลากรสายวิชาการ จำแนกตามวุฒิการศึกษา

ณ สิ้นปีงบประมาณ พ.ศ. 2555 มหาวิทยาลัยทักษิณ มีบุคลากร สายวิชาการ ทั้งหมด จำนวน 422 คน เมื่อพิจารณาวุฒิการศึกษาของบุคลากรสายวิชาการ พบว่า บุคลากรส่วนใหญ่มีวุฒิการศึกษาระดับปริญญาโท จำนวน 256 คน (ร้อยละ 60.66) รองลงมา มีวุฒิการศึกษาระดับปริญญาเอก จำนวน 138 คน (ร้อยละ 32.70) และมีวุฒิการศึกษาระดับปริญญาตรี จำนวน 28 คน (ร้อยละ 6.64)

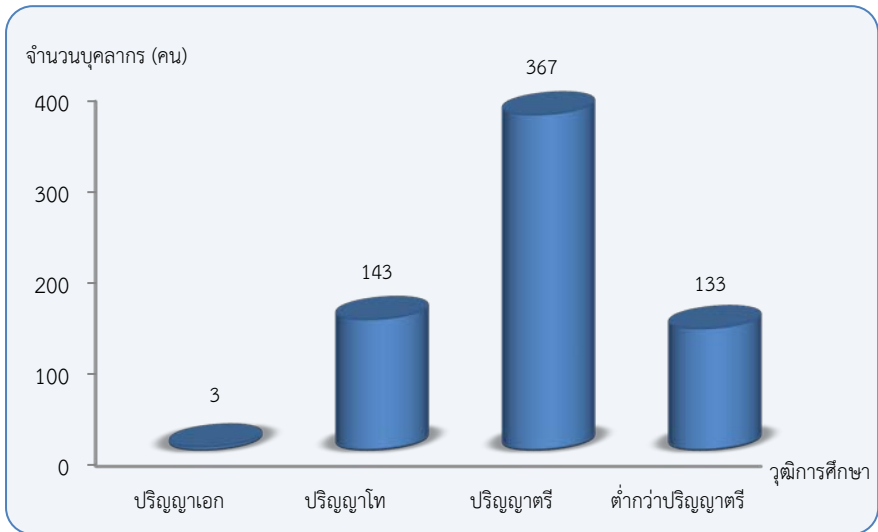
แผนภูมิที่ 26 แสดงจำนวนบุคลากรสายวิชาการ จำแนกตามวุฒิการศึกษา



4. บุคลากรสายสนับสนุน จำแนกตามวุฒิการศึกษา

ณ สิ้นปีงบประมาณ พ.ศ. 2555 มหาวิทยาลัยทักษิณ มีบุคลากร สายสนับสนุน ทั้งหมด จำนวน 646 คน เมื่อพิจารณาวุฒิการศึกษาของบุคลากรสายวิชาการ พบว่า บุคลากรส่วนใหญ่มีวุฒิศึกษาระดับปริญญาตรี จำนวน 367 คน (ร้อยละ 56.81) รองลงมา มีวุฒิการศึกษาต่ำกว่าระดับปริญญาตรี จำนวน 133 คน (ร้อยละ 20.59) วุฒิศึกษาระดับปริญญาโท จำนวน 143 คน (ร้อยละ 22.14) และวุฒิศึกษาระดับปริญญาเอก จำนวน 3 คน (ร้อยละ 0.46)

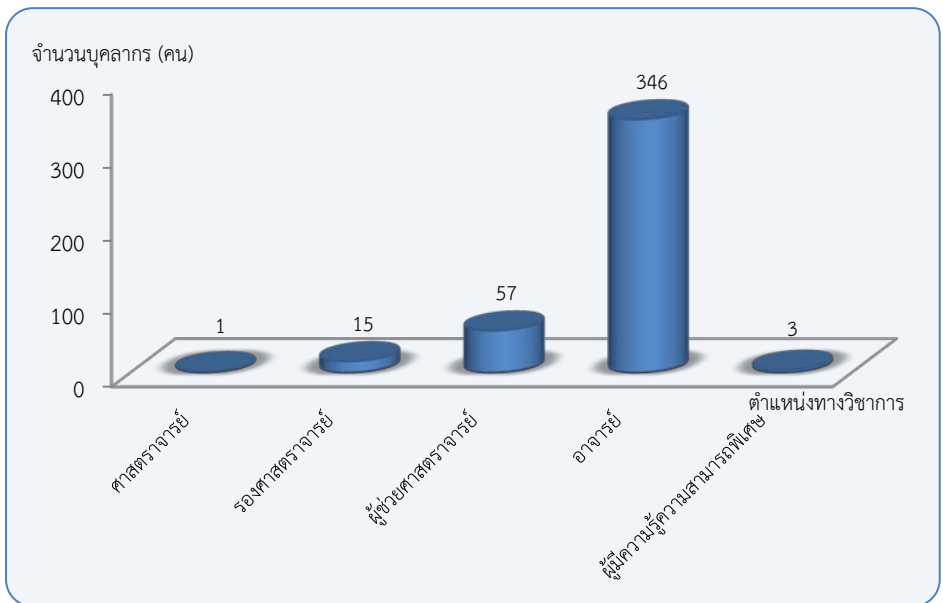
แผนภูมิที่ 27 แสดงจำนวนบุคลากรสายสนับสนุน จำแนกตามวุฒิการศึกษา



5. จำนวนบุคลากรสายวิชาการ จำแนกตามตำแหน่งทางวิชาการ

ณ สิ้นปีงบประมาณ พ.ศ. 2555 มหาวิทยาลัยทักษิณ มีบุคลากรสายวิชาการ จำนวน 422 คน พบว่า บุคลากรสายวิชาการส่วนใหญ่ดำรงตำแหน่งอาจารย์ จำนวน 346 คน (ร้อยละ 81.99) รองลงมาดำรงตำแหน่งผู้ช่วยศาสตราจารย์ จำนวน 57 คน (ร้อยละ 13.51) ดำรงตำแหน่งรองศาสตราจารย์ จำนวน 15 คน (ร้อยละ 3.55) ดำรงตำแหน่งผู้มีความรู้ความสามารถพิเศษ จำนวน 3 คน (ร้อยละ 0.71) และดำรงตำแหน่งศาสตราจารย์ จำนวน 1 คน (ร้อยละ 0.24)

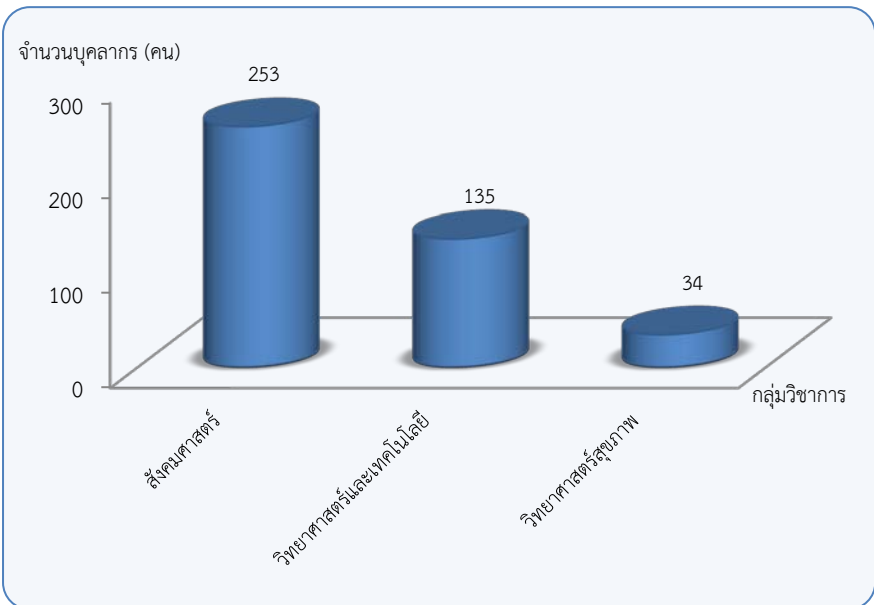
แผนภูมิที่ 28 แสดงจำนวนบุคลากรสายวิชาการ จำแนกตามตำแหน่งทางวิชาการ



6. จำนวนบุคลากรสายวิชาการ จำแนกตามกลุ่มวิชาการ

ณ สิ้นปีงบประมาณ พ.ศ. 2555 มหาวิทยาลัยทักษิณ มีบุคลากรสายวิชาการ จำนวน 422 คน เมื่อมีการพิจารณาตามกลุ่มวิชาการ พบว่า บุคลากรส่วนใหญ่เป็นบุคลากรด้านสังคมศาสตร์ จำนวน 253 คน (ร้อยละ 59.95) รองลงมาเป็นบุคลากรด้านวิทยาศาสตร์และเทคโนโลยี จำนวน 135 คน (ร้อยละ 31.99) และบุคลากรด้านวิทยาศาสตร์สุขภาพ จำนวน 34 คน (ร้อยละ 8.06)

แผนภูมิที่ 29 แสดงจำนวนบุคลากรสายวิชาการ จำแนกตามกลุ่มวิชาการ



7. เปรียบเทียบจำนวนบุคลากรของมหาวิทยาลัย ประจำปีงบประมาณ พ.ศ. 2551 – 2555 จำแนกตามประเภทบุคลากร

จากการเปรียบเทียบบุคลากรมหาวิทยาลัยทักษิณ ประจำปีงบประมาณ พ.ศ. 2551 – 2555 พบว่า บุคลากรของมหาวิทยาลัย มีแนวโน้มลดลงจากปีงบประมาณ พ.ศ. 2551 – 2553 และบุคลากรเพิ่มขึ้นในปีงบประมาณ พ.ศ. 2554 – 2555 ดังนี้

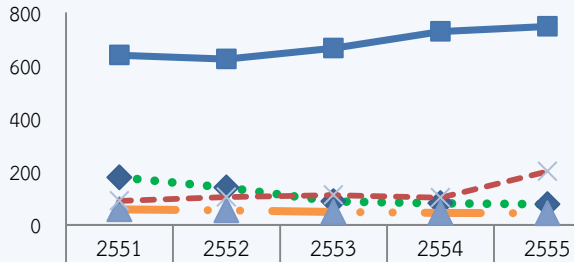
- บุคลากรประเภทข้าราชการ ปีงบประมาณ พ.ศ. 2551 – 2555 มีแนวโน้มลดลง
- บุคลากรประเภทพนักงานมหาวิทยาลัย ปีงบประมาณ พ.ศ. 2551 – 2555 มีแนวโน้มเพิ่มขึ้น
- ลูกจ้างส่วนราชการ ปีงบประมาณ พ.ศ. 2551 – 2555 มีแนวโน้มลดลง
- ลูกจ้างมหาวิทยาลัย ปีงบประมาณ พ.ศ. 2551 – 2554 มีแนวโน้มลดลง และมีแนวโน้มเพิ่มขึ้น ปีงบประมาณ พ.ศ. 2555

ตารางที่ 5 แสดงการเปรียบเทียบจำนวนบุคลากรของมหาวิทยาลัย ประจำปีงบประมาณ พ.ศ. 2551 – 2555 จำแนกตามประเภทบุคลากร

ปีงบประมาณ	ข้าราชการ	พนักงานมหาวิทยาลัย	ลูกจ้างส่วนราชการ	ลูกจ้างมหาวิทยาลัย	รวม
2551	178	639	58	90	965
2552	140	624	54	104	922
2553	88	665	48	112	913
2554	81	728	45	102	956
2555	77	747	43	201	1,068

แผนภูมิที่ 30 แสดงการเปรียบเทียบจำนวนบุคลากรของมหาวิทยาลัย ประจำปี
 งบประมาณ พ.ศ. 2551 – 2555 จำแนกตามประเภทบุคลากร

จำนวนบุคลากร (คน)



•◆•	ข้าราชการ	178	140	88	81	77
—■—	พนักงานมหาวิทยาลัย	639	624	665	728	747
—▲—	ลูกจ้างส่วนราชการ	58	54	48	45	43
—×—	ลูกจ้างมหาวิทยาลัย	90	104	112	102	201

งบประมาณ

1. งบประมาณจัดสรร

1.1. งบประมาณจัดสรร จำแนกตามแหล่งงบประมาณ

ปีงบประมาณ พ.ศ. 2555 มหาวิทยาลัยทักษิณ จัดสรรงบประมาณ จำนวน 1,044,662,400.00 บาท จำแนกเป็น งบประมาณเงินแผ่นดิน จำนวน 631,983,200.00 บาท (ร้อยละ 60.50) งบประมาณเงินรายได้ จำนวน 412,679,200.00 บาท (ร้อยละ 39.50)

ตารางที่ 6 การจัดสรรงบประมาณ ประจำปีงบประมาณ พ.ศ. 2555

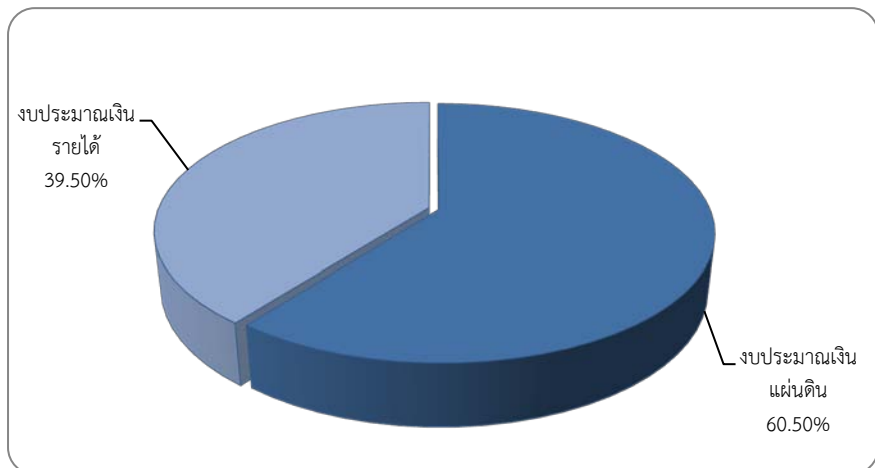
จำแนกตามแหล่งงบประมาณ

แหล่งงบประมาณ	จำนวน	ร้อยละ
งบประมาณเงินแผ่นดิน	631,983,200.00	60.50
งบประมาณเงินรายได้	412,679,200.00	39.50
งบประมาณรวมมหาวิทยาลัยทักษิณ	1,044,662,400.00	100.00

แผนภูมิที่ 31 การจัดสรรงบประมาณ ประจำปีงบประมาณ พ.ศ. 2555

จำแนกตามแหล่งงบประมาณ

งบประมาณที่ได้รับจัดสรรรวม 1,044,662,400.00 บาท



1.2 งบประมาณจัดสรร จำแนกตามประเภทงบรายจ่าย

ปีงบประมาณ พ.ศ. 2555 มหาวิทยาลัยทักษิณ จัดสรรงบประมาณจำนวน 1,044,662,400.00 บาท เมื่อจำแนกตามงบรายจ่าย พบว่า งบรายจ่ายที่จัดสรรงบประมาณมากที่สุด คือ งบเงินอุดหนุน จำนวน 578,978,800.00 บาท (ร้อยละ 55.42) รองลงมาเป็นงบดำเนินการ จำนวน 238,276,066.00 (ร้อยละ 22.81) งบลงทุน จำนวน 134,529,300.00 บาท (ร้อยละ 12.88) งบบุคลากร จำนวน 64,506,560.00 บาท (ร้อยละ 6.17) งบรายจ่ายอื่น จำนวน 28,371,674.00 บาท (ร้อยละ 2.72)

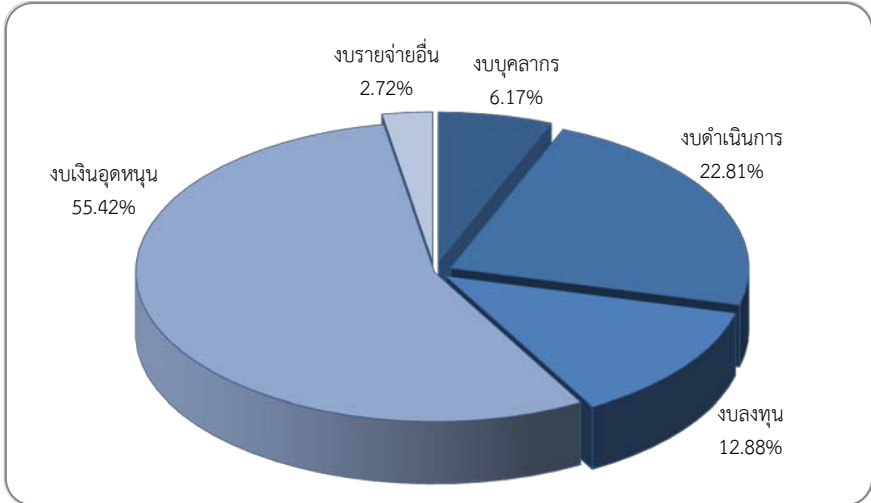
ตารางที่ 7 การจัดสรรงบประมาณ ประจำปีงบประมาณ พ.ศ. 2555

จำแนกตามประเภทงบรายจ่าย

งบรายจ่าย	เงินแผ่นดิน	เงินรายได้	รวม	ร้อยละ
งบบุคลากร	57,514,600.00	6,991,960.00	64,506,560.00	6.17
งบดำเนินการ	76,954,600.00	161,321,466.00	238,276,066.00	22.81
งบลงทุน	65,301,200.00	69,228,100.00	134,529,300.00	12.88
งบเงินอุดหนุน	432,212,800.00	146,766,000.00	578,978,800.00	55.42
งบรายจ่ายอื่น	-	28,371,674.00	28,371,674.00	2.72
รวมเงิน งบประมาณ	631,983,200.00	412,679,200.00	1,044,662,400.00	100

แผนภูมิที่ 32 การจัดสรรงบประมาณ ประจำปีงบประมาณ พ.ศ. 2555

จำแนกตามงบรายจ่ายงบประมาณที่ได้รับจัดสรรรวม 1,044,662,400 บาท
(งบประมาณเงินแผ่นดิน + งบประมาณเงินรายได้)



1.3 งบประมาณจัดสรรจำแนกตามผลผลิต

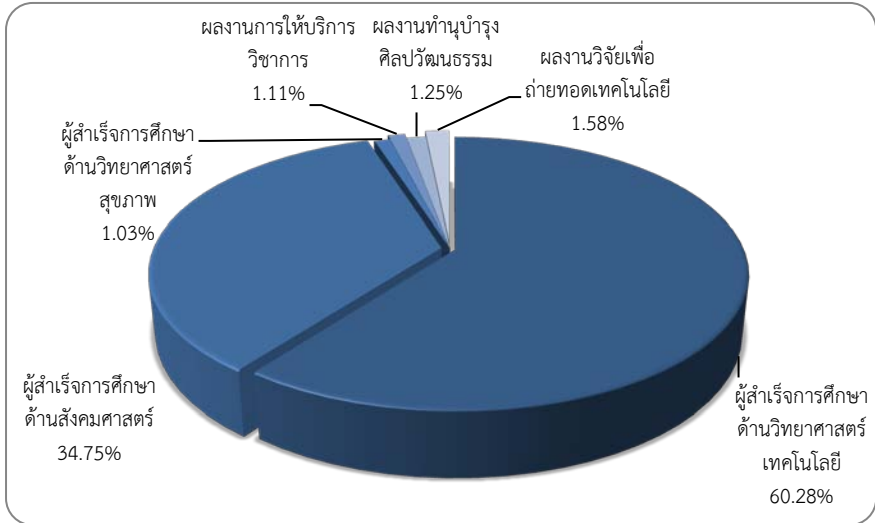
ปีงบประมาณ พ.ศ. 2555 มหาวิทยาลัยทักษิณ จัดสรรงบประมาณ จำนวน 1,044,662,400.00 บาท จำแนกตามผลผลิต ได้ดังนี้ ผู้สำเร็จการศึกษาด้านวิทยาศาสตร์และเทคโนโลยี ได้รับการจัดสรรสูงสุด จำนวน 629,769,800.00 บาท (ร้อยละ 60.28) รองลงมาได้แก่ ผู้สำเร็จการศึกษาด้านสังคมศาสตร์ จำนวน 363,022,700.00 บาท (ร้อยละ 34.75) ผลงานวิจัยเพื่อถ่ายทอดเทคโนโลยี จำนวน 16,486,300.00 บาท (ร้อยละ 1.58) ผลงานทำนุบำรุงศิลปวัฒนธรรม จำนวน 13,083,100.00 บาท (ร้อยละ 1.25) ผลงานการให้บริการวิชาการ จำนวน 11,592,000.00 บาท (ร้อยละ 1.11) และผู้สำเร็จการศึกษาด้านวิทยาศาสตร์สุขภาพและการกีฬา จำนวน 10,708,500.00 บาท (ร้อยละ 1.03)

ตารางที่ 8 การจัดสรรงบประมาณ ประจำปีงบประมาณ พ.ศ. 2555 จำแนกตามผลผลิต

ผลผลิต	เงินแผ่นดิน	เงินรายได้	รวม	ร้อยละ
ผู้สำเร็จการศึกษา ด้านวิทยาศาสตร์ และเทคโนโลยี	452,960,600.00	176,808,900.00	629,769,800.00	60.28
ผู้สำเร็จการศึกษา ด้านสังคมศาสตร์	142,334,400.00	220,688,300.00	363,022,700.00	34.75
ผู้สำเร็จการศึกษา ด้านวิทยาศาสตร์ สุขภาพและการ กีฬา	3,140,900.00	7,567,600.00	10,708,500.00	1.03
ผลงานการ ให้บริการวิชาการ	11,592,000.00	-	11,592,000.00	1.11
ผลงานทำนุบำรุง ศิลปวัฒนธรรม	10,346,600.00	2,736,500.00	13,083,100.00	1.25
ผลงานวิจัยเพื่อ ถ่ายทอดเทคโนโลยี	11,608,400.00	4,877,900.00	16,486,300.00	1.58
รวมเงิน งบประมาณ	631,983,200.00	412,679,200.00	1,044,662,400.00	100.00

แผนภูมิที่ 33 การจัดสรรงบประมาณ ประจำปีงบประมาณ พ.ศ. 2555

จำแนกตามผลผลิต งบประมาณที่ได้รับจัดสรรรวม 1,044,662,400.00 บาท
(งบประมาณเงินแผ่นดิน + งบประมาณเงินรายได้)



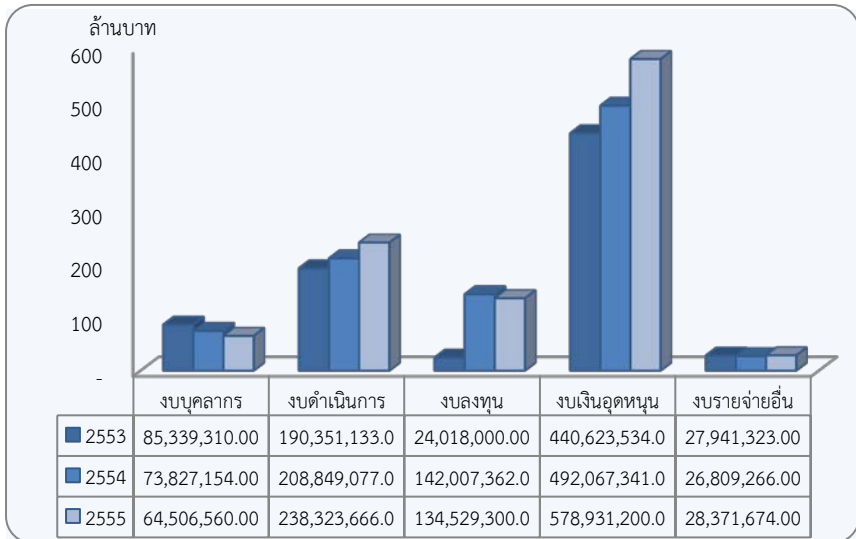
2. เปรียบเทียบงบประมาณรายจ่าย ประจำปีงบประมาณ พ.ศ. 2553 – 2555

ปีงบประมาณ พ.ศ. 2555 มหาวิทยาลัยทักษิณ มีงบประมาณ รวมทั้งสิ้น จำนวน 1,044,662,400.00 บาท เพิ่มขึ้นจากปีงบประมาณ พ.ศ. 2554 จำนวน 101,102,200.00 บาท (ร้อยละ 9.68)

2.1 เปรียบเทียบงบประมาณรายจ่าย ประจำปีงบประมาณ พ.ศ. 2553 – 2555

งบประมาณมหาวิทยาลัยทักษิณ ปีงบประมาณ พ.ศ. 2555 มหาวิทยาลัยทักษิณ จัดสรรงบประมาณ เพิ่มขึ้นจากปีงบประมาณ พ.ศ. 2554 จำนวน 101,102,200.00 บาท (ร้อยละ 9.68) โดยเพิ่มจากงบประมาณเงินแผ่นดิน จำนวน 27,240,100.00 บาท (ร้อยละ 4.31) และงบประมาณเงินรายได้ จำนวน 73,862,100.00 บาท (ร้อยละ 17.90)

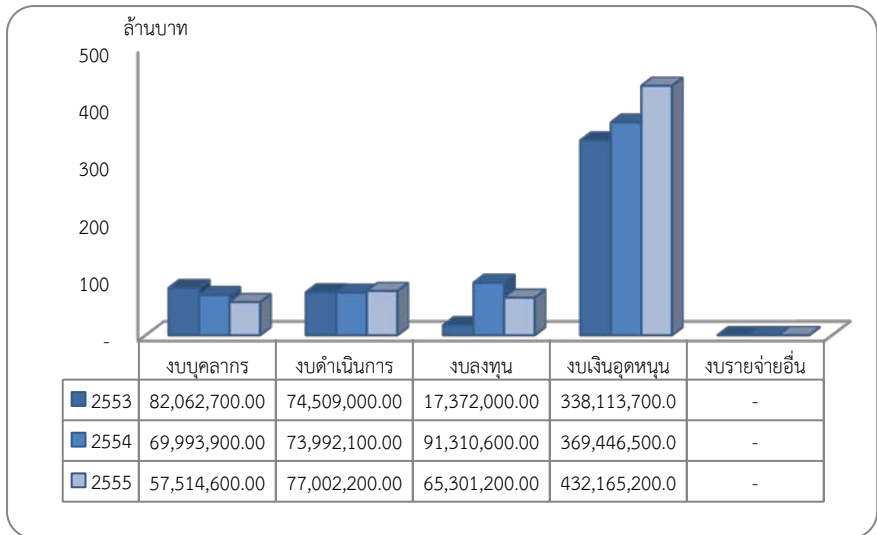
แผนภูมิที่ 34 เปรียบเทียบการจัดสรรงบประมาณมหาวิทยาลัยทักษิณ
 ประจำปีงบประมาณ พ.ศ. 2553 – 2555
 (งบประมาณเงินแผ่นดิน+งบประมาณเงินรายได้)



2.2 เปรียบเทียบงบประมาณรายจ่าย งบประมาณเงินแผ่นดิน ประจำปีงบประมาณ พ.ศ. 2553 – 2555

งบประมาณเงินแผ่นดิน ปีงบประมาณ พ.ศ. 2555 มหาวิทยาลัยทักษิณจัดสรรงบประมาณ เพิ่มขึ้นจากปีงบประมาณ พ.ศ. 2553 จำนวน 27,240,100.00 บาท (ร้อยละ 4.31) โดยเพิ่มจากงบดำเนินการ จำนวน 3,010,100.00 บาท และงบเงินอุดหนุน จำนวน 62,718,700.00 บาท และลดลง จากงบบุคลากร จำนวน 12,479,300.00 บาท และงบลงทุน จำนวน 26,009,400.00 บาท

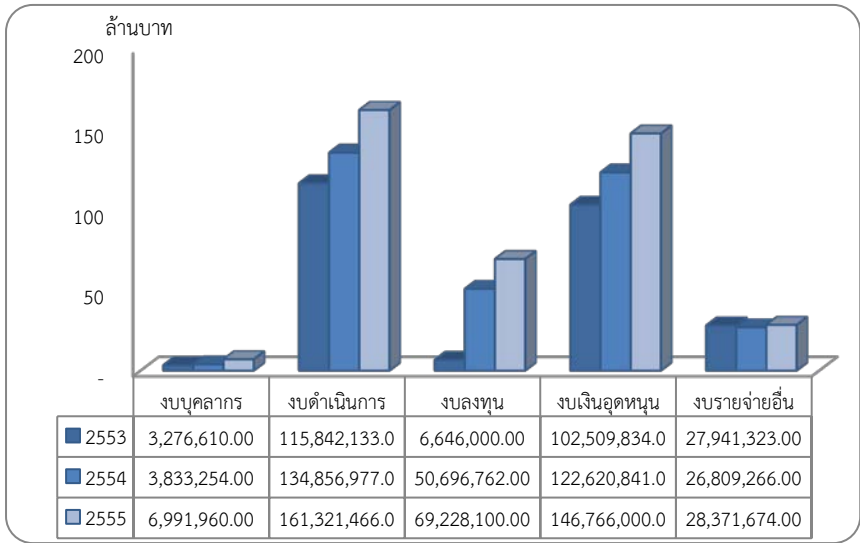
แผนภูมิที่ 35 เปรียบเทียบการจัดสรรงบประมาณเงินแผ่นดิน
ประจำปีงบประมาณ พ.ศ. 2553 – 2555



2.3 เปรียบเทียบงบประมาณรายจ่าย งบประมาณเงินรายได้ ประจำปี
งบประมาณ พ.ศ. 2553 – 2555

งบประมาณเงินรายได้ ปีงบประมาณ พ.ศ. มหาวิทยาลัยทักษิณจัดสรรงบประมาณเพิ่มขึ้นจากงบบุคลากร จำนวน 3,158,706.00 บาท งบดำเนินการ จำนวน 26,464,489.00 บาท งบลงทุน จำนวน 18,531,338.00 บาท งบเงินอุดหนุน จำนวน 24,145,159.00 บาท และงบรายจ่ายอื่น จำนวน 1,562,408.00 บาท

แผนภูมิที่ 36 เปรียบเทียบการจัดสรรงบประมาณเงินรายได้
 ประจำปีงบประมาณ พ.ศ. 2553 – 2555



3. สรุปเปรียบเทียบ จัดสรร – จ่าย ประจำปีงบประมาณ พ.ศ. 2555

3.1 สรุปเปรียบเทียบ จัดสรร – จ่ายจริง ประจำปีงบประมาณ พ.ศ. 2555

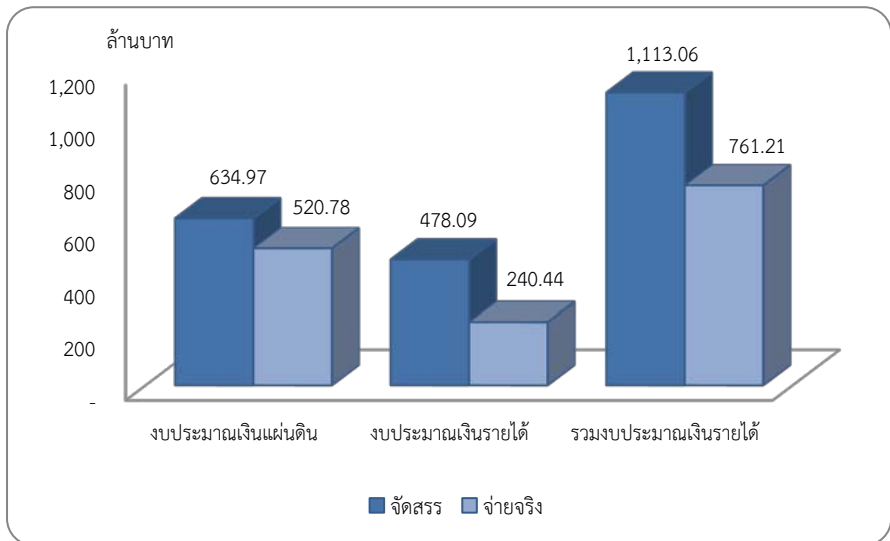
ปีงบประมาณ พ.ศ. 2555 มหาวิทยาลัยทักษิณ จัดสรรงบประมาณ จำนวน 1,044,662,400.00 บาท ณ 30 กันยายน 2555 มีผลการเบิกจ่ายงบประมาณ จำนวน 761,214,757.21 บาท (ร้อยละ 68.39) เมื่อจำแนกตาม แหล่งงบประมาณสามารถจำแนกได้ดังนี้ งบประมาณเงินแผ่นดิน จัดสรร จำนวน 634,970,210.00 บาท มีผลการเบิกจ่ายงบประมาณ จำนวน 520,779,212.66 บาท (ร้อยละ 82.02) งบประมาณเงินรายได้ จัดสรร จำนวน 478,089,800.00 บาท มีผลการเบิกจ่ายงบประมาณ จำนวน 240,435,544.46 บาท (ร้อยละ 50.29)

ตารางที่ 9 เปรียบเทียบ จัดสรร – จ่ายจริง การใช้จ่ายเงินงบประมาณ
จำแนกตามแหล่งเงินงบประมาณ

แหล่งงบประมาณ	งบประมาณได้รับ จัดสรร	งบประมาณที่เบิกจ่าย ณ 30 กันยายน 2555	ร้อยละ
งบประมาณเงินแผ่นดิน	634,970,210.00	520,779,212.66	82.02
งบประมาณเงินรายได้	478,089,800.00	240,435,544.46	50.29
รวมเงินงบประมาณ	1,113,060,010.00	761,214,757.21	68.39

****หมายเหตุ** งบประมาณเงินแผ่นดิน รวมเงินจัดสรรเพิ่มเติม จำนวน 2,987,010.00 บาท
งบประมาณเงินรายได้ รวมเงินสะสมเพิ่มเติม จำนวน 65,410,600.00 บาท

แผนภูมิที่ 37 เปรียบเทียบ จัดสรร – จ่ายจริง การใช้จ่ายเงินงบประมาณ จำแนกตาม
แหล่งเงินงบประมาณ งบประมาณจัดสรรรวม 1,113,060,010.00 บาท
(งบประมาณเงินแผ่นดิน + งบประมาณเงินรายได้)



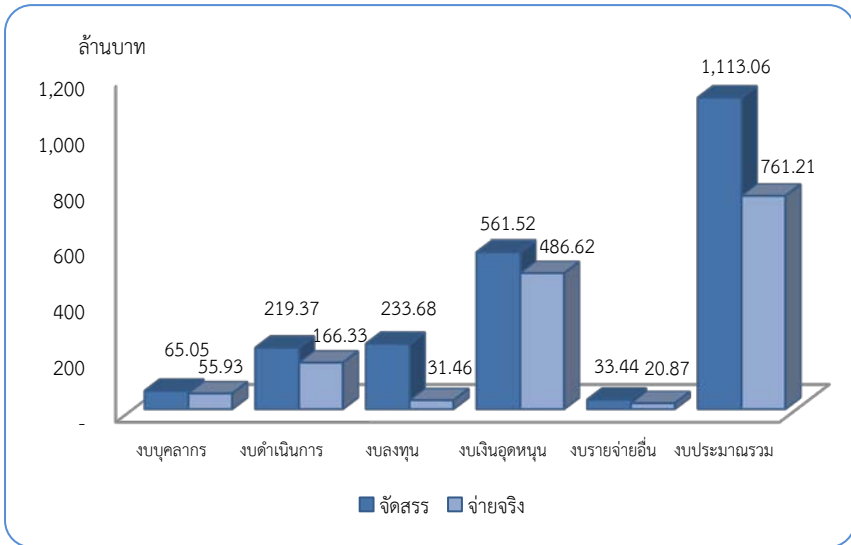
3.2 สรุปเปรียบเทียบ จัดสรร – จ่ายจริง การใช้จ่ายเงินงบประมาณ จำแนกตามประเภทงบรายจ่าย

ปีงบประมาณ พ.ศ. 2555 มหาวิทยาลัยทักษิณ จัดสรรงบประมาณ จำนวน 1,044,662,400.00 บาท งบรายจ่ายที่มีสัดส่วนการเบิกจ่ายสูงสุด ได้แก่ งบเงินอุดหนุน ซึ่งได้รับงบประมาณจัดสรร จำนวน 561,520,216.02 บาท ผลการเบิกจ่าย จำนวน 486,622,893.95 บาท (ร้อยละ 86.66) รองลงมาได้แก่ งบบุคลากร ได้รับงบประมาณจัดสรร จำนวน 65,045,534.34 บาท ผลการเบิกจ่าย จำนวน 55,928,572.83 บาท (ร้อยละ 85.98) งบดำเนินการ ได้รับงบประมาณจัดสรร จำนวน 219,374,578.88 บาท ผลการเบิกจ่าย จำนวน 166,331,777.45 บาท (ร้อยละ 75.82) งบรายจ่ายอื่น ได้รับงบประมาณจัดสรร จำนวน 33,444,028.27 บาท ผลการเบิกจ่าย จำนวน 20,874,058.95 บาท (ร้อยละ 62.41) และงบลงทุน ได้รับงบประมาณจัดสรร จำนวน 233,675,652.49 บาท ผลการเบิกจ่าย จำนวน 31,457,453.94 บาท (ร้อยละ 13.46)

ตารางที่ 10 เปรียบเทียบ จัดสรร – จ่ายจริง การใช้จ่ายเงินงบประมาณ
จำแนกตามงบรายจ่าย

งบรายจ่าย	งบประมาณที่ได้รับจัดสรร	งบประมาณที่เบิกจ่าย	ร้อยละ
งบบุคลากร	65,045,534.34	55,928,572.83	85.98
งบดำเนินการ	219,374,578.88	166,331,777.45	75.82
งบลงทุน	233,675,652.49	31,457,453.94	13.46
งบเงินอุดหนุน	561,520,216.02	486,622,893.95	86.66
งบรายจ่ายอื่น	33,444,028.27	20,874,058.95	62.41
รวมเงินงบประมาณ	1,113,060,010.00	761,214,757.12	68.39

แผนภูมิที่ 38 เปรียบเทียบ จัดสรร – จ่ายจริง การใช้จ่ายเงินงบประมาณ
 จำแนกตามงบรายจ่าย งบประมาณที่ได้รับจัดสรรรวม
 1,113,060,010.00 บาท
 (งบประมาณเงินแผ่นดิน + งบประมาณเงินรายได้)



3.3 สรุปเปรียบเทียบ จัดสรร – จ่ายจริง การใช้จ่ายเงินงบประมาณ จำแนกตาม ผลผลิต

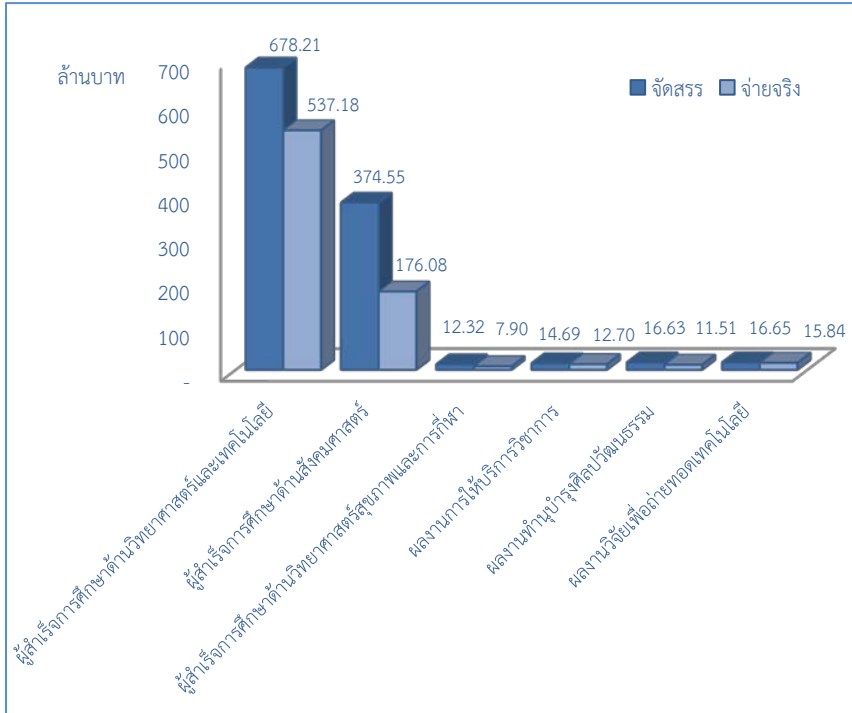
ปีงบประมาณ พ.ศ. 2555 มหาวิทยาลัยทักษิณ จัดสรรงบประมาณ จำนวน 1,044,662,400.00 บาท งบรายจ่ายที่มีสัดส่วนการเบิกจ่ายสูงสุด ได้แก่ ผลงานวิจัย เพื่อถ่ายทอดเทคโนโลยี ได้รับงบประมาณจัดสรร จำนวน 16,651,397.00 บาท ผลการเบิกจ่าย จำนวน 15,844,138.54 บาท (ร้อยละ 95.15) รองลงมา คือผลงานการ ให้บริการวิชาการ ได้รับงบประมาณจัดสรร จำนวน 14,693,412.00 บาท งบประมาณ ที่เบิกจ่าย จำนวน 12,700,526.59 บาท (ร้อยละ 86.44) ผลผลิตผู้สำเร็จการศึกษาด้าน วิทยาศาสตร์และเทคโนโลยี ได้รับงบประมาณจัดสรร จำนวน 678,214,950.00 บาท ผลการเบิกจ่าย จำนวน 537,178,424.65 บาท (ร้อยละ 79.20) ผลงานทำนุบำรุง ศิลปวัฒนธรรม ได้รับงบประมาณจัดสรร จำนวน 16,631,266.00 บาท ผลการเบิกจ่าย จำนวน 11,511,490.66 บาท (ร้อยละ 69.22) ผลผลิตผู้สำเร็จการศึกษาด้านวิทยาศาสตร์

สุขภาพและการกีฬา ได้รับงบประมาณจัดสรร จำนวน 12,320,774.00 บาท ผลการเบิกจ่าย จำนวน 7,898,583.57 บาท (ร้อยละ 64.11) และผู้สำเร็จการศึกษา ด้านสังคมศาสตร์ ได้รับงบประมาณจัดสรร จำนวน 374,548,211.00 บาท ผลการเบิกจ่าย จำนวน 176,081,593.11 บาท (ร้อยละ 47.01)

ตารางที่ 11 เปรียบเทียบ จัดสรร – จ่ายจริง การใช้จ่ายเงินงบประมาณ
 จำแนกตามงบรายจ่าย

ผลผลิต	งบประมาณที่ได้รับจัดสรร	งบประมาณที่เบิกจ่าย	ร้อยละ
ผู้สำเร็จการศึกษาด้านวิทยาศาสตร์และเทคโนโลยี	678,214,950.00	537,178,424.65	79.20
ผู้สำเร็จการศึกษาด้านสังคมศาสตร์	374,548,211.00	176,081,593.11	47.01
ผู้สำเร็จการศึกษาด้านวิทยาศาสตร์สุขภาพและการกีฬา	12,320,774.00	7,898,583.57	64.11
ผลงานการให้บริการวิชาการ	14,693,412.00	12,700,526.59	86.44
ผลงานทำนุบำรุงศิลปวัฒนธรรม	16,631,266.00	11,511,490.66	69.22
ผลงานวิจัยเพื่อถ่ายทอดเทคโนโลยี	16,651,397.00	15,844,138.54	95.15
รวมเงินงบประมาณ	1,113,060,010.00	761,214,757.12	68.39

แผนภูมิที่ 39 เปรียบเทียบ จัดสรร – จ่ายจริง การใช้จ่ายเงินงบประมาณ
 จำแนกตามผลผลิต งบประมาณที่ได้รับจัดสรร
 รวม 1,113,060,010.00 บาท



2. งบประมาณโครงการก่อสร้าง

ปีงบประมาณ พ.ศ. 2555 มหาวิทยาลัยทักษิณ ได้จัดสรรงบประมาณในการก่อสร้าง รวม 22 โครงการ งบประมาณ จำนวน 117,641,300 บาท จำแนกเป็นโครงการก่อสร้างผูกพันเดิม จำนวน 5 โครงการ งบประมาณ จำนวน 18,541,200 บาท โครงการก่อสร้างผูกพันใหม่ จำนวน 2 โครงการ งบประมาณ จำนวน 92,185,000 บาท และโครงการก่อสร้าง 1 ปี จำนวน 15 โครงการ งบประมาณ จำนวน 6,915,100 บาท ดังนี้

ตารางที่ 12 แสดงรายละเอียด สิ่งก่อสร้าง ปีงบประมาณ พ.ศ. 2555

โครงการก่อสร้าง	รวม	ปีงบประมาณ					
		2552	2553	2554	2555	2556	2557
มหาวิทยาลัยทักษิณ	725,737,400	64,390,000	12,300,000	78,874,500	117,641,300	345,421,600	107,110,000
โครงการก่อสร้างผูกพันเดิม	377,909,800	64,390,000	12,300,000	78,874,500	18,541,200	203,804,100	-
1. อาคารศูนย์เครื่องมือกลาง	83,600,000	19,600,000	9,800,000	4,876,000	-	49,324,000	-
2. อาคารเรียนรวม เฟส2	99,740,000	-	-	27,788,000	696,000	71,256,000	-
3. อาคารเรียนคณะเทคโนโลยีและการพัฒนาชุมชน	55,122,300	44,790,000	2,500,000	7,361,000	471,300	-	-

ตารางที่ 12 (ต่อ) แสดงรายละเอียด สิ่งก่อสร้าง ปีงบประมาณ พ.ศ. 2555

โครงการก่อสร้าง	รวม	ปีงบประมาณ					
		2552	2553	2554	2555	2556	2557
4. อาคารปฏิบัติการด้าน วิทยาศาสตร์สุขภาพและ การกีฬา	107,880,000	-	-	30,056,000	752,000	77,072,000	-
5. ต่อเติมอาคารเรียนรวม อเนกประสงค์ 2	31,567,500	-	-	8,793,500	16,621,900	6,152,100	-
โครงการก่อสร้างผูกพันใหม่	340,912,500	-	-	-	92,185,000	141,617,500	107,110,000
1. อาคารปฏิบัติการและ บริหารวิทยาเขตสงขลา	305,275,000	-	-	-	77,930,000	120,235,000	107,110,000
2. อาคารกิจการนิสิต วิทยา เขตสงขลา	35,637,500	-	-	-	14,255,000	21,382,500	-
โครงการก่อสร้าง 1 ปี	6,915,100	-	-	-	6,915,100	-	-
1. ค่าก่อสร้างถนนสายตลิ่ง ชั้น ม.ทักษิณ	1,200,000	-	-	-	1,200,000	-	-

ตารางที่ 12 (ต่อ) แสดงรายละเอียด สิ่งก่อสร้าง ปีงบประมาณ พ.ศ. 2555

โครงการก่อสร้าง	รวม	ปีงบประมาณ					
		2552	2553	2554	2555	2556	2557
โครงการก่อสร้าง 1 ปี (ต่อ)							
2. รายจ่ายเพื่อจ้างการ ออกแบบแผนกายภาพ	2,000,000	-	-	-	2,000,000	-	-
3. ปรับปรุงอาคารคณะ วิทยาศาสตร์	800,000	-	-	-	800,000	-	-
4. ปรับปรุงห้องกิจกรรม นิสิต	180,000	-	-	-	180,000	-	-
5. ปรับปรุงห้องพักอาจารย์	50,000	-	-	-	50,000	-	-
6. ปรับปรุงห้องถ่ายเอกสาร	292,700	-	-	-	292,700	-	-
7. จัดทำวางระบายน้ำ หลังคาและทากันซึม	674,500	-	-	-	674,500	-	-
8. ปรับปรุงหลังคาชั้น 3	63,600	-	-	-	63,600	-	-

ตารางที่ 12 (ต่อ) แสดงรายละเอียด สิ่งก่อสร้าง ปีงบประมาณ พ.ศ. 2555

โครงการก่อสร้าง	รวม	ปีงบประมาณ					
		2552	2553	2554	2555	2556	2557
โครงการก่อสร้าง 1 ปี (ต่อ)							
9. ค่าก่อสร้างอาคารศูนย์ พัฒนามนุษย์และสังคม : บันลือถิ่นพังกา	733,400	-	-	-	733,400	-	-
10. ปรับปรุงครุระบายน้ำข้าง อาคาร 13	12,700	-	-	-	12,700	-	-
11. ปรับปรุงบันไดคณะ มนุษยศาสตร์และ สังคมศาสตร์	190,900	-	-	-	190,900	-	-
12. ปรับปรุงป้ายคณะ มนุษยศาสตร์และ สังคมศาสตร์พร้อม ตกแต่งภูมิทัศน์	203,700	-	-	-	203,700	-	-

ตารางที่ 12 (ต่อ) แสดงรายละเอียด สิ่งก่อสร้าง ปีงบประมาณ พ.ศ. 2555

โครงการก่อสร้าง	รวม	ปีงบประมาณ					
		2552	2553	2554	2555	2556	2557
โครงการก่อสร้าง 1 ปี (ต่อ)							
13. จัดสวนประติมากรรม และบทกวีคณะ มนุษยศาสตร์และ สังคมศาสตร์	50,000	-	-	-	50,000	-	-
14. จัดทำทางเชื่อมระหว่าง ห้องถ่ายเอกสารกับ วิทยาลัยการจัดการ	63,600	-	-	-	63,600	-	-
15. ปรับปรุงอาคารคณะ นิติศาสตร์	400,000	-	-	-	400,000	-	-

ตารางที่ 13 สรุปรายละเอียดการจัดสรร การเบิกจ่าย และการดำเนินการก่อสร้างงบลงทุนประจำปี
 งบประมาณ พ.ศ. 2555 หมวดค่าที่ดินและสิ่งก่อสร้างที่มีราคา ต่อหน่วยต่ำกว่า 10 ล้านบาท
 และหมวดค่าที่ดินและสิ่งก่อสร้างที่มีราคาตั้งแต่ 10 ล้านบาทขึ้นไป

ประเภท/งบหมวด รายจ่าย	งบประมาณจัดสรร				ร้อยละ	งบประมาณ	อยู่ในระหว่าง ดำเนินการ
	แผ่นดิน	รายได้	รวม	เบิกจ่าย	เบิกจ่าย	คงเหลือ	
งบลงทุน : ที่ดินและสิ่งก่อสร้าง	55,542,900.00	55,183,300.00	110,726,200.00	8,734,040.00	7.89	101,992,160.00	
ค่าก่อสร้างอาคาร เรียนรวมเฟส 2	-	696,000.00	696,000.00	-	-	696,000.00	อยู่ระหว่างให้ผู้สนใจ เสนอแนะ วิจารณ์หรือ แสดงความคิดเห็น
ค่าก่อสร้างอาคาร ปฏิบัติการด้าน วิทยาศาสตร์สุขภาพ และการกีฬา	-	752,000.00	752,000.00	-	-	752,000.00	อยู่ระหว่างให้ผู้สนใจ เสนอแนะ วิจารณ์หรือ แสดงความคิดเห็น
ค่าก่อสร้างอาคาร เรียนคณะเทคโนโลยี และการพัฒนาชุมชน	-	471,300.00	471,300.00	-	-	471,300.00	อยู่ระหว่างหาผู้ควบคุม งาน

ตารางที่ 13 (ต่อ) สรุปรายละเอียดการจัดสรร การเบิกจ่าย และการดำเนินการก่อสร้างงบลงทุนประจำปี
 งบประมาณ พ.ศ. 2555 หมวดค่าที่ดินและสิ่งก่อสร้างที่มีราคา ต่อหน่วยต่ำกว่า
 10 ล้านบาท และหมวดค่าที่ดินและสิ่งก่อสร้างที่มีราคาตั้งแต่ 10 ล้านบาทขึ้นไป

ประเภท/งบหมวด รายจ่าย	งบประมาณจัดสรร				ร้อยละ	งบประมาณ	อยู่ในระหว่าง ดำเนินการ
	แผ่นดิน	รายได้	รวม	เบิกจ่าย	เบิกจ่าย	คงเหลือ	
งบลงทุน : ที่ดินและสิ่งก่อสร้าง (ต่อ)							
ค่าต่อเติมอาคารเรียน รวมอเนกประสงค์ 2	16,167,900.00	454,000.00	16,621,900.00	8,734,040.00	52.55	7,433,860.00	อยู่ระหว่างการส่งมอบ งานงวดที่ 4 จาก ทั้งหมด 5 งวดงาน
อาคารปฏิบัติและ บริหารวิทยาเขต สงขลา (รายการใหม่ ปี55)	39,375,000.00	38,555,000.00	77,930,000.00	-	-	77,930,000.00	อยู่ระหว่างส่งราคา กลางให้ฝ่ายการคลัง และทรัพย์สิน ดำเนินการตรวจสอบ รายละเอียด

ตารางที่ 13 (ต่อ) สรุปรายละเอียดการจัดสรร การเบิกจ่าย และการดำเนินการก่อสร้างงบลงทุนประจำปี
งบประมาณ พ.ศ. 2555 หมวดค่าที่ดินและสิ่งก่อสร้างที่มีราคา ต่อหน่วยต่ำกว่า
10 ล้านบาท และหมวดค่าที่ดินและสิ่งก่อสร้างที่มีราคาตั้งแต่ 10 ล้านบาทขึ้นไป

ประเภท/งบหมวด รายจ่าย	งบประมาณจัดสรร				ร้อยละ	งบประมาณ	อยู่ในระหว่าง ดำเนินการ
	แผ่นดิน	รายได้	รวม	เบิกจ่าย	เบิกจ่าย	คงเหลือ	
งบลงทุน : ที่ดินและสิ่งก่อสร้าง (ต่อ)							
อาคารกิจการนิสิต วิทยาเขตสงขลา (รายการใหม่ ปี55)	-	14,255,000.00	14,255,000.00	-	-	14,255,000.00	อยู่ระหว่างส่งราคา กลางให้ฝ่ายคลังและ ทรัพย์สินดำเนินการ ตรวจสอบรายละเอียด

ตารางที่ 14 เปรียบเทียบ แผน-ผล การใช้จ่ายเงินงบประมาณ ประจำปีงบประมาณ พ.ศ. 2555

ประเภทบ/หมวด รายจ่าย	เงินแผ่นดิน (บาท)			เงินรายได้ของมหาวิทยาลัย (บาท)			รวม (บาท)		
	แผน	ผล	ร้อยละ	แผน	ผล	ร้อยละ	แผน	ผล	ร้อยละ
งบบุคลากร	54,679,778.00	46,492,915.26	85.03	10,365,756.34	9,435,657.57	91.03	65,045,534.34	55,928,572.83	85.98
- เงินเดือน	32,542,283.00	29,107,919.59	89.45	-	-	-	32,542,283.00	29,107,919.59	89.45
- ค่าจ้างประจำ	10,650,300.00	8,164,531.61	76.66	-	-	-	10,650,300.00	8,164,531.61	76.66
- ค่าจ้างชั่วคราว	11,487,195.00	9,220,464.06	80.27	10,365,756.34	9,435,657.57	91.03	21,852,951.34	18,656,121.63	85.37
งบดำเนินการ	61,748,613.00	41,660,477.20	67.47	157,625,965.88	124,671,300.25	79.09	219,374,578.88	166,331,777.45	75.82
- ค่าตอบแทน ใช้สอย และวัสดุ	51,670,713.00	32,082,653.24	62.09	117,997,445.22	88,448,751.98	74.96	169,668,158.22	120,531,405.22	71.04
- ค่าสาธารณูปโภค	10,077,900.00	9,577,823.96	95.04	39,628,520.66	36,222,548.27	91.41	49,706,420.66	45,800,372.23	92.14
งบลงทุน	65,410,800.00	8,781,270.00	13.42	168,264,852.49	22,676,183.94	13.48	233,675,652.49	31,457,453.94	13.46
- ค่าครุภัณฑ์	9,867,900.00	47,230.00	0.48	60,569,059.36	12,935,074.81	21.36	70,436,959.36	12,982,304.81	18.43
- ที่ดินและสิ่งก่อสร้าง	55,542,900.00	8,734,040.00	15.72	107,695,793.13	9,741,109.13	9.05	163,238,693.13	18,475,149.13	11.32
งบเงินอุดหนุน	453,131,019.00	423,844,550.20	93.34	108,389,197.02	62,778,343.75	57.92	561,520,216.02	486,622,893.95	86.66
- อุดหนุนค่าใช้จ่าย บุคลากร	402,892,227.00	397,910,317.00	98.76	4,613,300.00	4,613,300.00	100.00	407,505,527.00	402,523,617.00	98.78
- อุดหนุนอื่น ๆ	50,238,792.00	25,934,233.20	51.62	103,775,897.02	58,165,043.75	56.05	154,014,689.02	84,099,276.95	54.60
รายจ่ายอื่น	-	-	-	33,444,028.27	20,874,058.95	62.41	33,444,028.27	20,874,058.95	62.41
รวมงบประมาณ มหาวิทยาลัยทั้งสิ้น	634,970,210.00	520,779,212.66	82.02	478,089,800.00	240,435,544.46	50.29	1,113,060,010.00	761,214,757.12	68.39



ที่ปรึกษา

ผู้ช่วยศาสตราจารย์วสันต์ กาญจนมุกดา
รองอธิการบดี

นางสาวอาภรณ์ แก้วสลัศรี
หัวหน้าฝ่ายแผนงาน

ภาพประกอบ

นางนงลักษณ์ อ่อนครอง

ผู้ให้ข้อมูล

๑. กลุ่มภารกิจทะเบียนประวัติและสวัสดิการ
ฝ่ายบริหารกลางและทรัพยากรบุคคล
๒. กลุ่มภารกิจทะเบียนนิสิตและบริการการศึกษา
ฝ่ายบริหารวิทยาเขตสงขลา
๓. กลุ่มภารกิจทะเบียนนิสิตและบริการการศึกษา
ฝ่ายบริหารวิทยาเขตพัทลุง
๔. กลุ่มภารกิจรับนิสิต
ฝ่ายวิชาการและประกันคุณภาพการศึกษา
๕. กลุ่มภารกิจแผนงบประมาณ
ฝ่ายแผนงาน
๖. ระบบสารสนเทศบัญชีสามมิติ มหาวิทยาลัยทักษิณ

ผู้จัดทำ

นางสาวเกศนี ตั้งคะมณี
เจ้าหน้าที่บริหารงาน
นางสาวจุไรพร สุวรรณรักษา
เจ้าหน้าที่บริหารงาน

รูปเล่ม / โรงพิมพ์

ร้านลุงวินิต

ปีที่พิมพ์

๒๕๕๖

จำนวนที่พิมพ์

๑๐ เล่ม



TRSM

ฝ่ายแผนงาน สำนักงานมหาวิทยาลัย มหาวิทยาลัยทักษิณ
เลขที่ ๑๔๐ หมู่ที่ ๔ ถนนกาญจนวนิชย์ ตำบลเขารูปช้าง อำเภอเมือง จังหวัดสงขลา ๙๐๐๐๐
โทรศัพท์ ๐ ๗๔๓๑ ๑๘๘๕ ต่อ ๗๕๐๒ โทรสาร ๐ ๗๔๓๒ ๖๒๖๕
<http://www.pt.tsu.ac.th/planoffice>