

(ร่าง)

กรอบแนวคิด (Concept Paper) การจัดทำงบประมาณ ประจำปีงบประมาณ พ.ศ. 2561  
มหาวิทยาลัยทักษิณ

### ความนำ

มหาวิทยาลัยมุ่งเน้นให้งบประมาณเป็นตัวขับเคลื่อนวิสัยทัศน์ และพันธกิจ รวมทั้งสนับสนุนยุทธศาสตร์ของมหาวิทยาลัยตามแผนยุทธศาสตร์การพัฒนามหาวิทยาลัยทักษิณ พ.ศ. 2558-2567 นอกจากนี้ การจัดทำงบประมาณ จะต้องสอดคล้องกับยุทธศาสตร์การจัดสรรงบประมาณของรัฐบาล ประจำปีงบประมาณ พ.ศ. 2561 และเน้นให้หน่วยงานมีการทบทวนภารกิจในภาพรวมใหม่ เพื่อแยกแยะกิจกรรมว่ากิจกรรมใดควรดำเนินการต่อ กิจกรรมใดควรยกเลิก และกิจกรรมใดควรกำหนดเพิ่มเติม เพื่อให้สอดคล้องกับแผนยุทธศาสตร์การพัฒนามหาวิทยาลัย รวมทั้งความต้องการของสังคมและชุมชน และนโยบายที่เกี่ยวข้อง

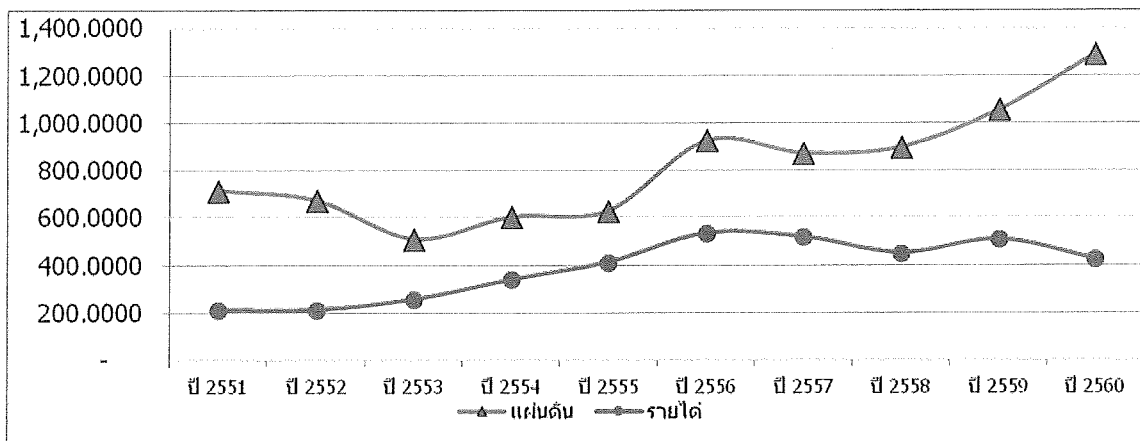
ในส่วนของการบริหารงบประมาณ ให้มีการกระจายอำนาจและความรับผิดชอบการบริหารงบประมาณไปยังส่วนงานตามความเหมาะสม โดยมหาวิทยาลัยจะทำหน้าที่กำกับและติดตามผลการดำเนินงานเกี่ยวกับผลสำเร็จของเป้าหมายในด้านต่าง ๆ ที่เป็นภารกิจหลัก 4 ด้านของมหาวิทยาลัย คือ ด้านการจัดการเรียนการสอน การวิจัย การบริการวิชาการ และการทำนุบำรุงศิลปวัฒนธรรม มหาวิทยาลัยโดยฝ่ายแผนงานจะมีการติดตามผลการดำเนินงาน และการใช้จ่ายงบประมาณของทุกหน่วยงาน และนำมาเป็นส่วนหนึ่งในการพิจารณางบประมาณสำหรับปีงบประมาณ พ.ศ. 2561

### ข้อมูลพื้นฐาน

มหาวิทยาลัยทักษิณมีงบประมาณสำหรับการบริหารงานและการจัดการเรียนการสอน ย้อนหลัง 10 ปี ตั้งแต่ปีงบประมาณ พ.ศ. 2551-2560 สรุปได้ดังนี้

ปี งบประมาณ	แผ่นดิน/เงินอุดหนุนจากรัฐบาล		รายได้		รวม
	จำนวน	ร้อยละ	จำนวน	ร้อยละ	
2551	716.3256	77.23	211.2304	22.77	927.5560
2552	674.7336	76.08	212.1975	23.92	886.9311
2553	512.0574	66.69	255.7659	33.31	767.8233
2554	604.7431	64.09	338.8171	35.91	943.5602
2555	631.9832	60.05	412.6792	39.50	1,044.6624
2556	926.8074	63.39	535.3031	36.61	1,462.1105
2557	874.6982	62.75	519.2649	37.25	1,393.9631
2558	900.1950	66.55	452.3926	33.45	1,352.5876
2559	1,055.8049	67.47	508.8561	32.52	1,564.6610
2560	1,292.0992	75.23	425.5838	24.77	1,717.8830

\* ปี 2556-2560 รวมงบประมาณของวิทยาลัยการจัดการเพื่อการพัฒนา



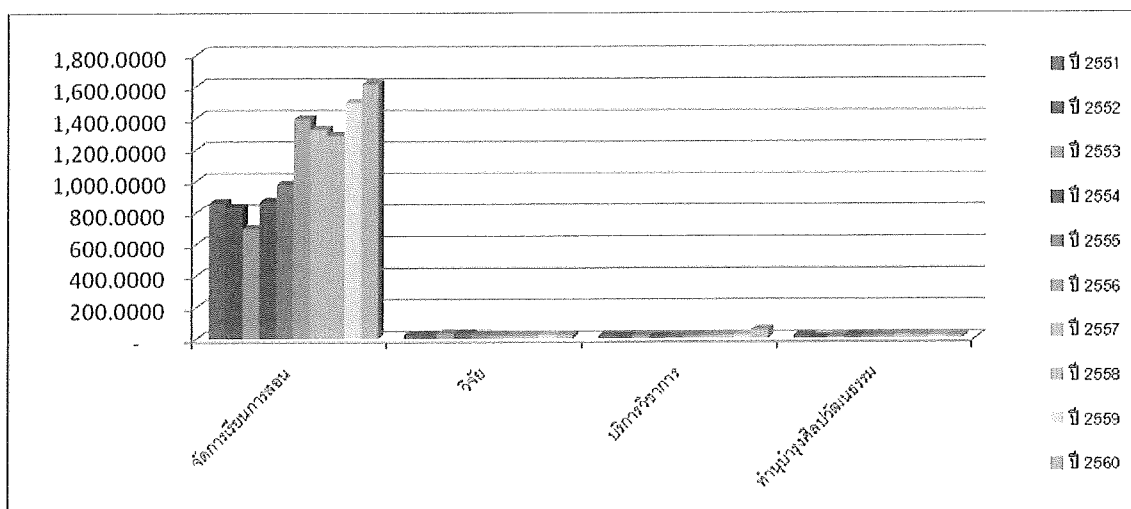
แผนภูมิ แสดงงบประมาณตั้งแต่ปีงบประมาณ 2551 – 2560 มหาวิทยาลัยทักษิณ

เงินรายได้หรือเงินนอกงบประมาณของมหาวิทยาลัย ประมาณร้อยละ 80 มาจากค่าลงทะเบียน และค่าธรรมเนียมอื่น ๆ ของนิสิต รายได้ที่มาจากแหล่งอื่นมีเพียงประมาณร้อยละ 20 เท่านั้น ดังนั้น จำเป็นอย่างยิ่งที่มหาวิทยาลัยจะต้องมีแผนงานในการแสวงหาเงินรายได้จากแหล่งอื่น ทั้งในรูปของเงิน และความร่วมมือ รวมถึงการบริหารทรัพย์สินที่มีอยู่ให้เกิดประโยชน์สูงสุด พร้อมทั้งให้มีการใช้ทรัพยากร อย่างประหยัดและคุ้มค่าด้วย เพื่อให้สามารถพึ่งตนเองได้อย่างยั่งยืนในอนาคต หากพิจารณาจากกราฟจะ เห็นได้ว่า เงินรายได้ของมหาวิทยาลัยจะค่อย ๆ ลดลง อันเนื่องมาจากจำนวนนิสิตของหลักสูตรปกติเริ่ม ลดน้อยลง จากผลกระทบการเปลี่ยนแปลงโครงสร้างประชากร

สัดส่วนงบประมาณเปรียบเทียบตามภารกิจหลักของมหาวิทยาลัย ปีงบประมาณ พ.ศ. 2551-2560 เป็นดังนี้

ปี งบประมาณ	จัดการเรียน การสอน	วิจัย	บริการ วิชาการ	ทำนุบำรุง ศิลปวัฒนธรรม	รวม
ปี 2551	860.2559	24.7783	20.0000	22.5217	927.5560
ปี 2552	832.1996	27.0823	19.0000	8.6491	886.9311
ปี 2553	699.1991	35.7763	20.4038	12.4440	767.8233
ปี 2554	868.7951	35.5196	16.8624	22.3832	943.5602
ปี 2555	978.2524	29.9179	15.0411	21.4510	1,044.6624
ปี 2556	1,392.7350	24.1063	22.5259	22.7433	1,462.1105
ปี 2557	1,325.7792	19.5205	20.1770	28.4864	1,393.9631
ปี 2558	1,285.8813	22.7576	23.5540	20.3947	1,352.5876
ปี 2559	1,496.3592	25.6915	23.6535	18.8668	1,564.6610
ปี 2560	1,613.7866	28.4223	57.5373	18.1368	1,717.8830

\* ปี 2556-2560 รวมงบประมาณของวิทยาลัยการจัดการเพื่อการพัฒนา



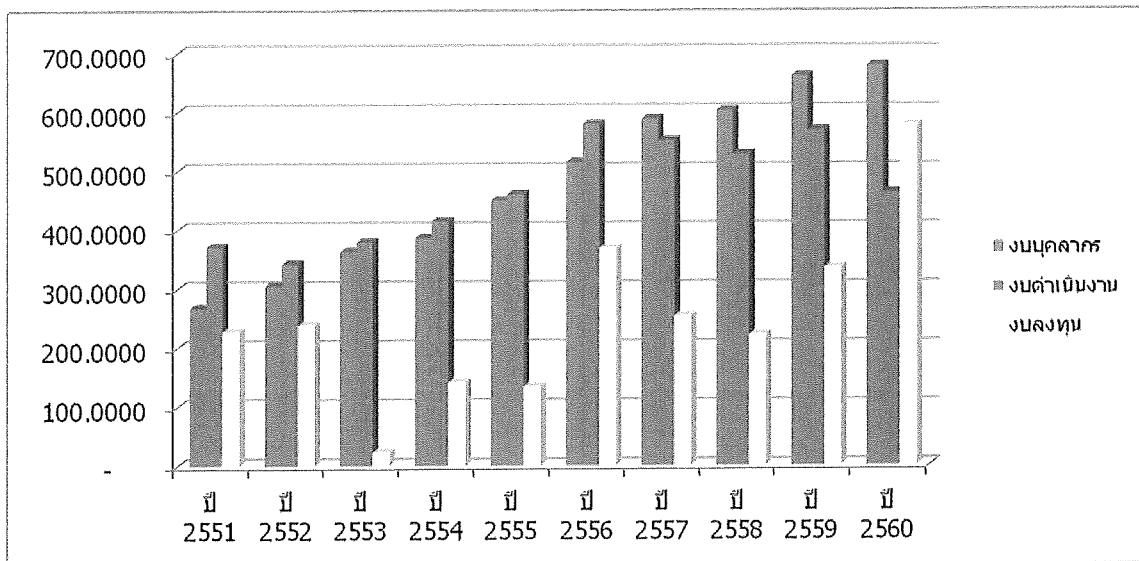
แผนภูมิ แสดงงบประมาณปี 2551-2560 จำแนกตามภารกิจ มหาวิทยาลัยทักษิณ

จากกราฟ พบว่า ตั้งแต่ปีงบประมาณ พ.ศ. 2551-2560 มหาวิทยาลัยมีงบประมาณเพื่อรองรับด้านการจัดการเรียนการสอนในภาพรวมของมหาวิทยาลัย เฉลี่ย ร้อยละ 94.1 รองรับด้านการวิจัย เฉลี่ย ร้อยละ 2.3 รองรับด้านการบริการวิชาการ เฉลี่ย ร้อยละ 2 รองรับด้านการทำนุบำรุงศิลปวัฒนธรรม เฉลี่ย ร้อยละ 1.6

สัดส่วนงบประมาณจำแนกตามประเภทงบประมาณเมื่อเปรียบเทียบระหว่างงบบุคลากร งบดำเนินการและงบลงทุน ปีงบประมาณ พ.ศ. 2551-2560 เป็นดังนี้

ปีงบประมาณ	งบบุคลากร	งบดำเนินงาน	งบลงทุน	รวม
ปี 2551	268.0502	371.4967	288.0090	927.5560
ปี 2552	305.6230	342.5742	238.7338	886.9311
ปี 2553	363.8818	379.9234	24.0180	767.8233
ปี 2554	386.7411	414.8118	142.0074	943.5602
ปี 2555	449.8690	238.2761	134.5293	1,044.6624
ปี 2556	514.2381	579.5528	368.3196	1,462.1105
ปี 2557	588.4946	551.5918	253.8767	1,393.9631
ปี 2558	602.5751	528.3165	221.6960	1,352.5876
ปี 2559	661.0105	568.7964	334.8541	1,564.6610
ปี 2560	678.1950	463.0024	576.6856	1,717.8830

\* ปี 2556-2559 รวมงบประมาณวิทยาลัยการจัดการเพื่อการพัฒนา



แผนภูมิ แสดงงบประมาณปีงบประมาณ พ.ศ. 2551-2560 จำแนกตามประเภทงบประมาณ

เมื่อพิจารณาจากกราฟจะเห็นว่าภาระงบประมาณด้านบุคลากรมีแนวโน้มเพิ่มขึ้นในอัตราค่อนข้างสูงอย่างต่อเนื่อง ซึ่งงบประมาณประเภทบุคลากรเป็นงบประมาณที่จะต้องจัดสรรเป็นลำดับแรก รวมทั้งงบดำเนินงานก็มีความจำเป็นต้องเพิ่มมากขึ้นตามไปด้วย เนื่องจากความจำเป็นในการดำเนินงานด้านต่าง ๆ ให้เป็นไปอย่างมีประสิทธิภาพ และมหาวิทยาลัยจำเป็นต้องมีการขยายการดำเนินงานในวิทยาเขตพัทลุง ซึ่งจากแนวโน้มดังกล่าวส่งผลกระทบต่อทำให้งบประมาณที่จะต้องใช้ในเชิงยุทธศาสตร์หรือเชิงพัฒนาลดน้อยลงในภาพรวม เพราะรายได้ของมหาวิทยาลัยไม่ได้มีสัดส่วนที่เพิ่มขึ้นมากนักในแต่ละปีงบประมาณ ประกอบกับโอกาสที่จะรับนิสิตได้ตามแผนก็เป็นไปได้ค่อนข้างยาก เนื่องจากจำนวนนักเรียนซึ่งเป็นกลุ่มเป้าหมายของมหาวิทยาลัยมีจำนวนลดน้อยลง

สถานะทางการเงิน มหาวิทยาลัยทักษิณ

เงินออม ณ วันที่ 30 กันยายน 2559 จำนวน 609,784,064.12 บาท

เงินสะสม ณ วันที่ 31 มกราคม 2560 จำนวน 458,557,763.64 บาท

(ไม่รวมวิทยาลัยการจัดการเพื่อการพัฒนา)

สรุปแผน/ผลการดำเนินงานปี 2558-2559

ผลผลิต/ตัวชี้วัด	หน่วยนับ	ปี 2558		ปี 2559	
		แผน	ผล	แผน	ผล
<b>ผลผลิตที่ 1 - ผู้สำเร็จการศึกษาด้านวิทยาศาสตร์และเทคโนโลยี</b>					
<b>ตัวชี้วัด</b>					
<b>เชิงปริมาณ</b>					
1) จำนวนผู้สำเร็จการศึกษา	คน	593	499	788	403
2) จำนวนนักศึกษาที่เข้าใหม่	คน	835	432	923	358
3) จำนวนนักศึกษาที่คงอยู่	คน	2,568	1,731	2,444	1,622
<b>เชิงคุณภาพ</b>					
1) ผู้สำเร็จการศึกษจาบบการศึกษามาตามมาตรฐาน	ร้อยละ	100	100	100	100
<b>เชิงเวลา</b>					
1) ผู้สำเร็จการศึกษจาบบการศึกษามาตามหลักสูตรภายในระยะเวลาที่กำหนด	ร้อยละ	80	84.28	80	79.70
<b>เชิงต้นทุน</b>					
1) ค่าใช้จ่ายการผลิตบัณฑิตตามงบประมาณที่ได้รับจัดสรร	ล้านบาท	60.38	60.38	55.52	55.52
<b>ผลผลิตที่ 2 - ผู้สำเร็จการศึกษาด้านสังคมศาสตร์</b>					
<b>ตัวชี้วัด</b>					
<b>เชิงปริมาณ</b>					
1) จำนวนผู้สำเร็จการศึกษา	คน	2,811	2,168	2,469	2,239
2) จำนวนนักศึกษาที่เข้าใหม่	คน	2,905	2,602	3,002	2,456
3) จำนวนนักศึกษาที่คงอยู่	คน	9,862	10,198	9,970	9,670
<b>เชิงคุณภาพ</b>					
1) ผู้สำเร็จการศึกษจาบบการศึกษามาตามมาตรฐานหลักสูตร		100	100	100	100
<b>เชิงเวลา</b>					
1) ผู้สำเร็จการศึกษจาบบการศึกษามาตามหลักสูตรภายในระยะเวลาที่กำหนด	ร้อยละ	80	84.95	80	79.71
<b>เชิงต้นทุน</b>					
1) ค่าใช้จ่ายผลิตตามงบประมาณที่ได้รับจัดสรร	ล้านบาท	568.24	568.24	623.30	623.30
<b>ผลผลิตที่ 3 - ผู้สำเร็จการศึกษาด้านวิทยาศาสตร์สุขภาพ</b>					

ผลผลิต/ตัวชี้วัด	หน่วยนับ	ปี 2558		ปี 2559	
		แผน	ผล	แผน	ผล
ตัวชี้วัด					
เชิงปริมาณ					
1) จำนวนผู้สำเร็จการศึกษา	คน	203	126	250	140
2) จำนวนนักศึกษาที่เข้าใหม่	คน	250	249	290	189
3) จำนวนนักศึกษาที่คงอยู่	คน	933	888	1,045	861
เชิงคุณภาพ					
1) ผู้สำเร็จการศึกษาจบการศึกษาตามมาตรฐาน	ร้อยละ	100	100	100	100
เชิงเวลา					
1) ผู้สำเร็จการศึกษาจบการศึกษาตามหลักสูตรภายในระยะเวลาที่กำหนด	ร้อยละ	80	95.72	80	91.55
เชิงต้นทุน					
1) ค่าใช้จ่ายการผลิตบัณฑิตตามงบประมาณที่ได้รับจัดสรร	ล้านบาท	7.06	7.06	7.27	7.27
ผลผลิตที่ 4 - ผลงานการให้บริการวิชาการ					
ตัวชี้วัด					
เชิงปริมาณ					
1) จำนวนโครงการบริการวิชาการแก่สังคม	โครงการ	60	51	60	59
2) จำนวนผู้รับบริการวิชาการ	คน	50,000	156,684	50,000	169,605
เชิงคุณภาพ					
1) ความพึงพอใจของผู้รับบริการในกระบวนการให้บริการ	ร้อยละ	80	85.14		
เชิงต้นทุน					
1) ค่าใช้จ่ายของการบริการวิชาการตามงบประมาณที่ได้รับจัดสรร	ล้านบาท	22.42	22.42	22.48	22.48
ผลผลิตที่ 5 - ผลงานทำนุบำรุงศิลปวัฒนธรรม					
ตัวชี้วัด					
เชิงปริมาณ					
1) จำนวนโครงการศิลปวัฒนธรรม	โครงการ	15	42	15	24
2) จำนวนผู้เข้าร่วมโครงการศิลปวัฒนธรรม	คน	36,000	117,415	36,000	118,613
เชิงคุณภาพ					
1) โครงการที่บรรลุวัตถุประสงค์ของโครงการ	ร้อยละ	100	100	100	100

ผลผลิต/ตัวชี้วัด	หน่วยนับ	ปี 2558		ปี 2559	
		แผน	ผล	แผน	ผล
<b>เชิงเวลา</b>					
1) โครงการแล้วเสร็จตามเวลาที่กำหนด	ร้อยละ	90	100	90	100
<b>เชิงต้นทุน</b>					
1) ค่าใช้จ่ายของการทำนุบำรุงศิลปวัฒนธรรมตามงบประมาณที่ได้รับจัดสรร	ล้านบาท	15.13	15.13	13.03	13.03
<b>ผลผลิตที่ 6 - ผลงานวิจัยเพื่อถ่ายทอดเทคโนโลยี</b>					
<b>ตัวชี้วัด</b>					
<b>เชิงปริมาณ</b>					
1) จำนวนโครงการวิจัย	โครงการ	33	33	36	36
2) จำนวนโครงการวิจัยที่แล้วเสร็จ	โครงการ	24	-	36	1
<b>เชิงคุณภาพ</b>					
1) จำนวนผลงานวิจัยที่เป็นไปตามมาตรฐานที่กำหนด	โครงการ	33	33	36	36
<b>เชิงเวลา</b>					
1) โครงการวิจัยที่แล้วเสร็จภายในระยะตามเวลาที่กำหนด	ร้อยละ	60	-	60	2.78
<b>เชิงต้นทุน</b>					
1) ค่าใช้จ่ายของการวิจัยตามงบประมาณที่ได้รับจัดสรร	ล้านบาท	10.16	10.16	11.87	11.87
<b>ผลผลิตที่ 7 - โครงการเตรียมความพร้อมสู่ประชาคมอาเซียน</b>					
<b>ตัวชี้วัด</b>					
<b>เชิงปริมาณ</b>					
1) จำนวนผู้เข้าร่วมโครงการ	คน	4,000	3,315	4,000	3,334
<b>เชิงคุณภาพ</b>					
1) ความพึงพอใจของผู้เข้าร่วมโครงการ	ร้อยละ	80	86.25	80	90.81

หมายเหตุ \* อ้างอิงตามเอกสารการรายงานผลการปฏิบัติงาน ประจำปีงบประมาณ พ.ศ. 2558 - 2559 ต่อสำนักงบประมาณ

## ผลการดำเนินงานตามแผนยุทธศาสตร์การพัฒนามหาวิทยาลัย พ.ศ. 2558-2567

ตามที่ มหาวิทยาลัยได้จัดทำแผนยุทธศาสตร์การพัฒนามหาวิทยาลัยทศวรรษ 10 ปี พ.ศ. 2558 - 2567 แผนกลยุทธ์มหาวิทยาลัยทศวรรษ พ.ศ. 2558 - 2562 แล้วนั้น จึงได้มีการจัดทำรายงาน ติดตามความก้าวหน้าการดำเนินงานตามแผนปฏิบัติการประจำปี มหาวิทยาลัยทศวรรษ ประจำปี งบประมาณ พ.ศ. 2558 และปีงบประมาณ พ.ศ. 2559 สรุปได้ดังนี้

ตัวชี้วัด	จำนวนตัวชี้วัด		ร้อยละของการบรรลุเป้าหมาย
	ดำเนินการทั้งหมด	บรรลุเป้าหมาย	
ปีงบประมาณ 2558	46	21	45.65
ระดับมหาวิทยาลัย	12	7	58.33
ระดับกลยุทธ์	34	14	41.18
ปีงบประมาณ 2559	58	26	44.83
ระดับมหาวิทยาลัย	14	5	35.71
ระดับกลยุทธ์	44	21	47.73

### ข้อมูลอ้างอิงการจัดทำงบประมาณ

ในปีงบประมาณ พ.ศ. 2561 มหาวิทยาลัยมีแผนการดำเนินงานและการจัดทำงบประมาณ รายจ่ายประจำปี โดยคำนึงถึงความสอดคล้องกับ ยุทธศาสตร์การจัดสรรงบประมาณ ประจำปี งบประมาณ พ.ศ. 2561 กรอบแผนอุดมศึกษาระยะยาว 15 ปี ฉบับที่ 2 (พ.ศ. 2551-2565) แผน ยุทธศาสตร์การพัฒนามหาวิทยาลัยทศวรรษ พ.ศ. 2558-2567 ซึ่งสามารถสรุปสาระสำคัญของกรอบแนวคิด (Concept Paper) ในการจัดทำงบประมาณ ประจำปีงบประมาณ พ.ศ. 2561 ได้ดังนี้

มหาวิทยาลัยทศวรรษเป็นหน่วยงานในกำกับของรัฐ การดำเนินงานต่าง ๆ จำเป็นจะต้องให้ สอดคล้องกับแนวนโยบายของรัฐบาล รวมทั้งแผนฯ ต่าง ๆ ที่เกี่ยวข้อง สรุปสาระสำคัญได้ดังนี้

#### 1) ยุทธศาสตร์ชาติ 20 ปี (พ.ศ. 2560-2579)

##### วิสัยทัศน์

ประเทศไทยมีความมั่นคง มั่งคั่ง ยั่งยืน เป็นประเทศพัฒนาแล้ว ด้วยการพัฒนาตามหลักปรัชญา ของเศรษฐกิจพอเพียง หรือคติพจน์ประจำชาติว่า “มั่นคง มั่งคั่ง ยั่งยืน”

##### ความมั่นคง

- การมีความมั่นคงปลอดภัยจากภัย และการเปลี่ยนแปลงทั้งภายในประเทศและภายนอก ประเทศในทุกระดับทั้งระดับประเทศ สังคม ชุมชน ครอบครัว และปัจเจกบุคคล
- ความมั่นคงในทุกมิติ ทั้งมิติเศรษฐกิจ สังคม สิ่งแวดล้อม และการเมือง



- ประเทศมีความมั่นคงในเอกราชและอธิปไตย มีสถาบันชาติ ศาสนา พระมหากษัตริย์ที่เข้มแข็งเป็นศูนย์กลางและเป็นที่ยึดเหนี่ยวจิตใจของประชาชน
- ระบบการเมืองที่มั่นคง เป็นกลไกที่นำไปสู่การบริหารประเทศที่ต่อเนื่องและโปร่งใสตามหลักธรรมาภิบาล สังคมมีความปรองดองและความสามัคคี สามารถผนึกกำลังเพื่อพัฒนาประเทศ ชุมชนมีความเข้มแข็ง ครอบครัวมีความอบอุ่น
- ความมั่นคงของอาหาร พลังงาน และน้ำ ประชาชนมีความมั่นคงในชีวิต มีงานและรายได้ที่มั่นคงพอเพียงกับการดำรงชีวิต มีที่อยู่อาศัยและความปลอดภัยในชีวิตทรัพย์สิน

#### ความมั่งคั่ง

- ประเทศไทยมีการขยายตัวของเศรษฐกิจอย่างต่อเนื่อง จนเข้าสู่กลุ่มประเทศรายได้สูง ความเหลื่อมล้ำของการพัฒนาลดลง ประชากรได้รับผลประโยชน์จากการพัฒนาอย่างเท่าเทียมกันมากขึ้น
- เศรษฐกิจมีความสามารถในการแข่งขันสูง สามารถสร้างรายได้ทั้งจากภายในและภายนอกประเทศ สร้างฐานเศรษฐกิจและสังคมแห่งอนาคต และเป็นจุดสำคัญของการเชื่อมโยงในภูมิภาคทั้งการคมนาคมขนส่ง การผลิต การค้า การลงทุน และการทำธุรกิจ มีบทบาทสำคัญในระดับภูมิภาคและระดับโลก เกิดสายสัมพันธ์ทางเศรษฐกิจและการค้าอย่างมีพลัง
- ความสมบูรณ์ในทุนที่จะสามารถสร้างการพัฒนาต่อเนื่อง ได้แก่ ทุนมนุษย์ ทุนทางปัญญา ทุนทางการเงิน ทุนที่เป็นเครื่องมือเครื่องจักร ทุนทางสังคม และทุนทางทรัพยากรธรรมชาติและสิ่งแวดล้อม

#### ความยั่งยืน

- การพัฒนาที่สามารถสร้างความเจริญ รายได้และคุณภาพชีวิตของประชาชนให้เพิ่มขึ้นอย่างต่อเนื่อง ซึ่งเป็นการเจริญเติบโตของเศรษฐกิจที่ไม่ใช้ทรัพยากรธรรมชาติเกินพอดี ไม่สร้างมลภาวะต่อสิ่งแวดล้อมจนเกินความสามารถในการรองรับและเยียวยาของระบบนิเวศน์
- การผลิตและการบริโภคเป็นมิตรกับสิ่งแวดล้อม และสอดคล้องกับกฎระเบียบของประชาคมโลกซึ่งเป็นที่ยอมรับร่วมกัน ความอุดมสมบูรณ์ของทรัพยากรธรรมชาติและสิ่งแวดล้อมมีคุณภาพดีขึ้น คนมีความรับผิดชอบต่อสังคม มีความเอื้ออาทร เสียสละเพื่อผลประโยชน์ส่วนรวม
- มุ่งประโยชน์ส่วนรวมอย่างยั่งยืน ในความสำคัญกับการมีส่วนร่วมของประชาชนทุกภาคส่วนในสังคมยึดถือและปฏิบัติตามปรัชญาของเศรษฐกิจพอเพียงเพื่อการพัฒนาอย่างสมดุล มีเสถียรภาพ และยั่งยืน

## เป้าหมาย

- เศรษฐกิจและสังคมไทยมีการพัฒนาอย่างต่อเนื่องและยั่งยืน
- ระบบเศรษฐกิจเป็น Trading Nation และฐานเศรษฐกิจดิจิทัล ที่มีการเติบโตอย่างมีคุณภาพ มีเสถียรภาพ
- คนไทยในอนาคตมีศักยภาพในการร่วมกันพัฒนาประเทศ
- สังคมไทยเป็นสังคมที่เป็นธรรม มีความเหลื่อมล้ำน้อย
- เศรษฐกิจและสังคมพัฒนาอย่างเป็นมิตรกับสิ่งแวดล้อม
- การบริหารภาครัฐ โปร่งใส มีประสิทธิภาพ รับผิดชอบ ตรวจสอบได้อย่างเป็นธรรมและประชาชนมีส่วนร่วม มีการกระจายอำนาจและแบ่งภารกิจรับผิดชอบที่เหมาะสม ระหว่างส่วนกลาง ภูมิภาคและท้องถิ่น

## ยุทธศาสตร์ชาติ

1. ยุทธศาสตร์ด้านความมั่นคง
2. ยุทธศาสตร์ด้านการสร้างความสามารถในการแข่งขัน
3. ยุทธศาสตร์ด้านการพัฒนาและเสริมสร้างศักยภาพคน
4. ยุทธศาสตร์ด้านการสร้างโอกาส ความเสมอภาคและเท่าเทียมกันทางสังคม
5. ยุทธศาสตร์ด้านการสร้างการเติบโตบนคุณภาพชีวิตที่เป็นมิตรกับสิ่งแวดล้อม
6. ยุทธศาสตร์ด้านการปรับสมดุลและพัฒนาระบบการบริหารจัดการภาครัฐ

## 2) แผนพัฒนาเศรษฐกิจและสังคมแห่งชาติ ฉบับที่ 12 (พ.ศ. 2560-2564)

แผนพัฒนาเศรษฐกิจและสังคมแห่งชาติ ฉบับที่ 12 (พ.ศ. 2560-2564) นำวิสัยทัศน์ของยุทธศาสตร์ชาติมาเป็นวิสัยทัศน์ของแผนพัฒนาฯ และนำยุทธศาสตร์การพัฒนาทั้ง 6 ด้านที่กำหนดไว้ในยุทธศาสตร์ชาติมาเป็นแนวทางในการกำหนดยุทธศาสตร์การพัฒนาของแผนฯ ในลักษณะของการถ่ายทอดยุทธศาสตร์ระยะยาวลงสู่การปฏิบัติในช่วงเวลา 5 ปี โดยกำหนดยุทธศาสตร์ให้ตอบสนองกับบริบทการพัฒนาที่จะเกิดขึ้นในช่วง 5 ปีแรกของยุทธศาสตร์ชาติ (พ.ศ. 2560-2564 เป็นสำคัญ)

### หลักการสำคัญ

1. ยึดหลักปรัชญาเศรษฐกิจพอเพียง
2. ยึดคนเป็นศูนย์กลางการพัฒนา
3. ยึดวิสัยทัศน์ภายใต้ยุทธศาสตร์ชาติ 20 ปี
4. ยึดเป้าหมายอนาคตประเทศไทยปี 2579
5. ยึดหลักการเจริญเติบโตทางเศรษฐกิจที่ลดความเหลื่อมล้ำและขับเคลื่อนการเจริญเติบโตจากการเพิ่มผลผลิตการผลิตบนฐานของการใช้ภูมิปัญญาและนวัตกรรม
6. ยึดหลักการนำไปสู่การปฏิบัติให้เกิดผลสัมฤทธิ์อย่างจริงจังใน 5 ปีที่ต่อยอดไปสู่ผลสัมฤทธิ์ที่เป็นเป้าหมายระยะยาว

### จุดเน้นและประเด็นพัฒนาหลัก

1. การพัฒนานวัตกรรมและการนำมาใช้เป็นปัจจัยขับเคลื่อนการพัฒนาในทุกมิติเพื่อยกระดับศักยภาพของประเทศในทุกด้าน
2. การเตรียมความพร้อมของประเทศในด้านการพัฒนาวิทยาศาสตร์และเทคโนโลยีและนวัตกรรม
3. การเตรียมความพร้อมด้านกำลังคนและการเสริมสร้างศักยภาพของประชากรในทุกช่วงวัย
4. การสร้างความเป็นธรรมและลดความเหลื่อมล้ำ
5. การปรับโครงสร้างการผลิตและการสร้างโอกาสทางเศรษฐกิจในแต่ละช่วงของห่วงโซ่มูลค่า
6. การปรับระบบการผลิตการเกษตรให้สอดคล้องกับพันธกรณีในด้านการเปลี่ยนแปลงสภาพภูมิอากาศและศักยภาพของพื้นที่
7. การเพิ่มศักยภาพฐานการผลิตและบริการเดิมและการต่อยอดไปสู่ฐานการผลิตและบริการโดยให้ใช้เทคโนโลยีที่เข้มข้นและนวัตกรรม
8. การส่งเสริมสร้างความเข้มแข็งของเศรษฐกิจกระแสใหม่ อาทิ เศรษฐกิจดิจิทัล เศรษฐกิจฐานชีวภาพ เศรษฐกิจเชิงสร้างสรรค์และนวัตกรรม การพัฒนาวิสาหกิจตั้งใหม่ (Start Up) และวิสาหกิจเพื่อสังคม
9. การสร้างขีดความสามารถในการแข่งขันของธุรกิจบริการและการท่องเที่ยวที่มีศักยภาพให้เติบโตและสนับสนุนการผลิต เน้นการปรับปรุงกฎหมายที่เกี่ยวข้อง
10. การสร้างความเชื่อมโยงระหว่างภาคการผลิต
11. การพัฒนาวิสาหกิจขนาดย่อย ขนาดเล็กและขนาดกลาง วิสาหกิจชุมชน และวิสาหกิจเพื่อสังคม
12. การสร้างความมั่นคงของฐานทรัพยากรธรรมชาติและยกระดับคุณภาพสิ่งแวดล้อม
13. การฟื้นฟูพื้นฐานด้านความมั่นคงที่เป็นปัจจัยสำคัญต่อการพัฒนาทางเศรษฐกิจและสังคมของประเทศ
14. การบริหารจัดการภาครัฐ การป้องกันการทุจริตประพฤตินิชอบและการสร้างธรรมาภิบาลในสังคมไทย
15. การพัฒนาโครงสร้างพื้นฐานและระบบโลจิสติกส์ของประเทศเพื่อขยายขีดความสามารถและพัฒนาคุณภาพการให้บริการเพื่อรองรับการขยายตัวของเมืองและพื้นที่เศรษฐกิจหลักและส่งเสริมการพัฒนาคุณภาพชีวิตของทุกกลุ่มในสังคม
16. การพัฒนาภาค เมือง และพื้นที่เศรษฐกิจ
17. การสร้างความร่วมมือระหว่างประเทศให้เข้มข้นและส่งผลต่อการพัฒนาอย่างเต็มที่
18. การส่งเสริมการลงทุนไทยในต่างประเทศ
19. การปรับปรุงภาคการเงินของไทยให้มีประสิทธิภาพมากขึ้นและให้สามารถแข่งขันได้
20. การปฏิรูปด้านการคลังและงบประมาณ

### เป้าหมายการพัฒนา

1. คนไทยที่มีคุณลักษณะเป็นคนไทยที่สมบูรณ์
2. การลดความเหลื่อมล้ำทางด้านรายได้และความยากจน
3. ระบบเศรษฐกิจมีความเข้มแข็งและแข่งขันได้
4. ทุนทางธรรมชาติและคุณภาพสิ่งแวดล้อมสามารถสนับสนุนการเติบโตที่เป็นมิตรกับสิ่งแวดล้อม มีความมั่นคงทางอาหาร พลังงาน และน้ำ
5. มีความมั่นคงในเอกราชและอธิปไตย สังคมปลอดภัย สามัคคี สร้างภาพลักษณ์ที่ดี และเพิ่มความเชื่อมั่นของนานาชาติต่อประเทศไทย
6. มีระบบบริหารจัดการภาครัฐที่มีประสิทธิภาพ ทันสมัย โปร่งใส ตรวจสอบได้ กระจายอำนาจ และมีส่วนร่วมจากประชาชน

### ยุทธศาสตร์การพัฒนา

1. การเสริมสร้างและพัฒนาศักยภาพทุนมนุษย์
2. การสร้างความเป็นธรรมและลดความเหลื่อมล้ำในสังคม
3. การสร้างความเข้มแข็งทางเศรษฐกิจและแข่งขันได้อย่างยั่งยืน
4. การเติบโตที่เป็นมิตรกับสิ่งแวดล้อมเพื่อการพัฒนาอย่างยั่งยืน
5. การเสริมสร้างความมั่นคงแห่งชาติเพื่อการพัฒนาประเทศสู่ความมั่งคั่งและยั่งยืน
6. การเพิ่มประสิทธิภาพและธรรมาภิบาลในภาครัฐ
7. การพัฒนาโครงสร้างพื้นฐานและระบบโลจิสติกส์
8. การพัฒนาวิทยาศาสตร์ เทคโนโลยี วิจัยและนวัตกรรม
9. การพัฒนาภาค เมือง และพื้นที่เศรษฐกิจ
10. ความร่วมมือระหว่างประเทศเพื่อการพัฒนา

### 3) กรอบแผนอุดมศึกษาระยะยาว 15 ปี ฉบับที่ 2 (พ.ศ. 2551-2565)

เป้าหมายของกรอบแผนอุดมศึกษาระยะยาว ฉบับที่ 2 เมื่อสิ้นสุดแผนในปี พ.ศ. 2565 คือ “การยกระดับคุณภาพอุดมศึกษาไทย เพื่อผลิตและพัฒนาบุคลากรที่มีคุณภาพสู่ตลาดแรงงานและพัฒนา ศักยภาพอุดมศึกษาในการสร้างความรู้และนวัตกรรม เพื่อเพิ่มขีดความสามารถในการแข่งขันของประเทศ ในโลกาภิวัตน์ รวมทั้งสนับสนุนการพัฒนาที่ยั่งยืนของท้องถิ่นไทย โดยใช้กลไกของธรรมาภิบาล การเงิน การกำกับมาตรฐาน และเครือข่ายอุดมศึกษา บนพื้นฐานของเสรีภาพทางวิชาการ ความหลากหลายและ เอกภาพเชิงระบบ”

จากเป้าหมายดังกล่าว นโยบายต่าง ๆ ที่ระบุไว้ในกรอบแผนเป็นการผสมผสานเพื่อแก้ปัญหาพร้อมกับการพัฒนา หลายประเด็นมีความสัมพันธ์เชื่อมโยงและรองรับซึ่งกันและกัน บางประเด็นเป็นกลไกเชิงนโยบายและการจัดสรรทรัพยากรที่ใช้เป็นเครื่องมือในการขับเคลื่อนนโยบายและมาตรการอื่น ดังนั้น จึงคำนึงถึงมิติบูรณาการและองค์รวมของการพัฒนา ประเด็นทิศทางการและนโยบายของกรอบแผนอุดมศึกษาระยะยาว ประกอบด้วย

- รอยต่อกับการศึกษาระดับอื่น ความอ่อนแอของความสามารถในการอ่าน คุณภาพของนักเรียน นักศึกษาเข้าใหม่ อุดมศึกษาควรสนับสนุนการศึกษาระดับมัธยมศึกษาและอาชีวศึกษาอย่างเต็มที่
- การแก้ปัญหาอุดมศึกษาในปัจจุบัน การไร้ทิศทาง ความซ้ำซ้อน การขาดคุณภาพ ขาดประสิทธิภาพ ภาวะการว่างงานจากการผลิตบัณฑิตที่ไม่มีตลาดแรงงานรองรับ ให้มีการจัดทำเกณฑ์การกำกับอย่างต่อเนื่อง โดยใช้เป็นเครื่องมือเชิงนโยบายและการเงิน ลดเลิกหลักสูตรคณะที่ไม่เป็นที่ต้องการของสังคมและตลาดแรงงาน
- ธรรมาภิบาล และการบริหารจัดการอุดมศึกษา ปรับโครงสร้างการบริหารธรรมาภิบาลของมหาวิทยาลัยและมีระบบประเมินที่ครบวงจร
- บทบาทของมหาวิทยาลัยในการพัฒนาขีดความสามารถในการแข่งขันของประเทศ ส่งเสริมให้มีการทำวิจัยร่วมระหว่างมหาวิทยาลัย หน่วยงานอื่นของรัฐ และกับภาคเอกชน
- การเงินอุดมศึกษา ระบบการเงินอุดมศึกษาในปัจจุบันยังไม่สะท้อนคุณภาพและการพัฒนา เสนอให้มีการจัดตั้งกองทุนพัฒนาอุดมศึกษา ในการนำเงินมาเสริมงบประมาณประจำปีเพื่อพัฒนาอาจารย์ การเชื่อมโยงกับภาคการผลิต การจัดตั้งวิสาหกิจ การพัฒนาแรงงาน มีการกำหนดความชัดเจนในการบริหารการเงินอุดมศึกษาให้เป็นมาตรฐาน
- การพัฒนาบุคลากรในอุดมศึกษา การพัฒนาบุคลากรในปัจจุบันมีความซ้ำซ้อน ขาดคุณภาพ ขาดทิศทาง บัณฑิตไม่ตรงตามความต้องการของผู้ใช้ ดังนั้น จึงควรคำนึงถึงการพัฒนาในหลายมิติ เน้นการปฏิบัติจริงกับภาคการผลิตและสังคม
- เครือข่ายอุดมศึกษา มีความซ้ำซ้อน ไม่คุ้มค่าในการลงทุน ไม่ได้มีการส่งเสริมซึ่งกันและกัน ระหว่างเครือข่ายอันจะนำไปสู่ความเป็นเลิศของประเทศ (เด่นคนเดียว) เห็นควรให้มีการสนับสนุนการทำงานในลักษณะเครือข่าย ซึ่งจะนำไปสู่การควมรวมในมิติต่าง ๆ เช่น หลักสูตร ทรัพยากร โครงสร้างพื้นฐาน การใช้บุคลากรร่วมกัน และการควมรวมสถาบันการศึกษาในพื้นที่ เพื่อสร้างความเข้มแข็งทางวิชาการ
- การพัฒนาอุดมศึกษาในเขตพัฒนาพิเศษเฉพาะกิจจังหวัดชายแดนภาคใต้ โดยการพัฒนานักศึกษา(ทุกด้าน) พัฒนาศึกษากร สร้างความเข้มแข็งในสถาบันอุดมศึกษา และพัฒนาการศึกษาสู่ภูมิภาคอาเซียน

- โครงสร้างพื้นฐานการเรียนรู้ พัฒนาสารสนเทศให้ทันสมัยและง่ายต่อการเข้าถึง ส่งเสริมการเรียนรู้ตลอดชีวิต

#### 4) แผนยุทธศาสตร์การพัฒนามหาวิทยาลัยทักษิณ 10 ปี (พ.ศ. 2558-2567)

วิสัยทัศน์ : มหาวิทยาลัยสมบูรณ์แบบ ที่ผลิตบัณฑิต พัฒนากำลังคน วิจัยและบริการวิชาการ เพื่อรับใช้สังคม ท้องถิ่นได้ ประเทศชาติ และอาเซียน ให้เป็นสังคมแห่งปัญญา และสันติสุขที่ยั่งยืน

##### พันธกิจ :

1. จัดการศึกษาเพื่อผลิตบัณฑิตและพัฒนากำลังคนคุณภาพรองรับความต้องการของพื้นที่ ประเทศ และการก้าวสู่ประชาคมอาเซียน และประชาคมโลก
2. สร้างสรรค์ผลงานการวิจัยและพัฒนาเพื่อการรับใช้ ชี้นำการพัฒนาให้กับสังคม และพัฒนาสู่การเป็นมหาวิทยาลัยวิจัยในอนาคต
3. บริการวิชาการ ถ่ายทอดองค์ความรู้สู่สังคม ร่วมสร้างสังคมแห่งการเรียนรู้ที่เข้มแข็ง
4. ส่งเสริม สนับสนุน การทำนุบำรุง รักษา และพัฒนา ด้านศิลปะ วัฒนธรรม ภูมิปัญญา และสิ่งแวดล้อมของภาคใต้ตอนล่างให้เกิดคุณค่า มูลค่าเพิ่มแก่การพัฒนาท้องถิ่น ประเทศ และอาเซียน
5. พัฒนามหาวิทยาลัยให้เป็นมหาวิทยาลัยสมบูรณ์แบบ ที่คำนึงถึงการสร้างความเข้มแข็ง ความเชี่ยวชาญของบุคลากร วัฒนธรรมองค์กร และความสุขแก่บุคลากรในทุกระดับ

##### ปรัชญา :

“ปัญญา จริยธรรม นำการพัฒนา” เป็นปรัชญาของมหาวิทยาลัยทักษิณ ที่มุ่งเน้นไปสู่การพัฒนาคนและสังคม โดยให้ความสำคัญกับการเสริมสร้างและพัฒนาปัญญาให้กับบัณฑิต เพื่อให้เป็นคนเก่งที่มีทักษะในอาชีพและเป็นคนดี ที่พร้อมจะแข่งขันได้อย่างมีจริยธรรม รวมถึงเป็นคนมีจิตสำนึกต่อหน้าที่ในการมีส่วนร่วมพัฒนาสังคม ทั้งนี้เพื่อบรรลุสู่เป้าหมายของการพัฒนาคุณภาพชีวิตของตนเอง ชุมชนและสังคม

##### ประเด็นยุทธศาสตร์ :

1. การพัฒนาความเป็นเลิศในการผลิตบัณฑิตคุณภาพพระระดับสากล และความเป็นเลิศในการจัดการศึกษาระดับนานาชาติ
2. การจัดการศึกษาต่อเนื่องเพื่อพัฒนากำลังคนคุณภาพรองรับความต้องการของพื้นที่ ประเทศและการก้าวสู่ประชาคมอาเซียน และประชาคมโลก
3. การสร้างสรรค์ผลงานการวิจัยและพัฒนาเชิงบูรณาการเพื่อการรับใช้ ชี้นำการพัฒนาให้กับสังคมและพัฒนาเป็นมหาวิทยาลัยวิจัยในอนาคต
4. การจัดบริการวิชาการร่วมสร้างสังคมแห่งการเรียนรู้ ขับเคลื่อนการพัฒนาเศรษฐกิจ สังคม คุณภาพชีวิต ความมั่นคง และการพัฒนาในภาคใต้ตอนล่าง และประเทศให้แข่งขันได้และเติบโตอย่างต่อเนื่อง

5. การเสริมสร้างความเป็นเลิศด้าน ศิลปะ วัฒนธรรม ภูมิปัญญาและการจัดการสิ่งแวดล้อม เพื่อการพัฒนาสังคมแห่งปัญญาและสันติสุขที่ยั่งยืน
6. การพัฒนามหาวิทยาลัยให้เป็นมหาวิทยาลัยสมบูรณ์แบบ มีการพัฒนาทรัพยากรมนุษย์ สู่ มหาวิทยาลัยแห่งความสุข มีวัฒนธรรมที่เข้มแข็ง มีธรรมาภิบาล พึ่งพาตนเองได้

#### 5) ยุทธศาสตร์การจัดสรรงบประมาณ ประจำปีงบประมาณ พ.ศ. 2561

ยุทธศาสตร์การจัดสรรงบประมาณรายจ่าย ประจำปีงบประมาณ พ.ศ. 2561 จัดทำขึ้นโดยให้ความสำคัญกับความสอดคล้องและการถ่ายทอดเป้าหมายและประเด็นยุทธศาสตร์ของยุทธศาสตร์ชาติ ระยะ 20 ปี (พ.ศ. 2560 – 2579) แผนพัฒนาเศรษฐกิจและสังคมแห่งชาติ ฉบับที่ 12 (พ.ศ. 2560 - 2564) นโยบายความมั่นคงแห่งชาติ (พ.ศ. 2558-2564) นโยบายของรัฐบาล และแผนแม่บทอื่น ๆ มาเป็นกรอบในการดำเนินงานของงบประมาณรายจ่ายประจำปี เพื่อขับเคลื่อนนโยบายของรัฐบาลให้เกิดผลอย่างเป็นรูปธรรม รวมทั้งได้นำ “ปรัชญาเศรษฐกิจพอเพียง” ในพระบาทสมเด็จพระปรมินทรมหาภูมิพลอดุลยเดช มาเป็นแนวทางในการจัดทำยุทธศาสตร์การจัดสรรงบประมาณ โดยคำนึงถึงหลักความพอประมาณ ความมีเหตุผล และการมีภูมิคุ้มกันที่ดี เพื่อให้ประเทศมั่นคง ประชาชนมั่งคั่ง อย่างยั่งยืน ตลอดจนการนำหลักการและแนวทางการจัดทำงบประมาณในลักษณะบูรณาการเชิงยุทธศาสตร์ประจำปี งบประมาณ พ.ศ. 2561 มาประกอบด้วย

ทั้งนี้ เพื่อให้ส่วนราชการ รัฐวิสาหกิจ และหน่วยงานอื่นสามารถนำยุทธศาสตร์การจัดสรรงบประมาณ ไปใช้เป็นแนวทางในการจัดทำงบประมาณรายจ่ายประจำปีงบประมาณ พ.ศ. 2561 และสำนักงบประมาณใช้เป็นกรอบในการจัดสรรงบประมาณให้เกิดประสิทธิภาพ ประสิทธิผล และเป็นการวางรากฐานเพื่อรองรับการพัฒนาที่ยั่งยืนของประเทศในระยะยาวต่อไป

ยุทธศาสตร์การจัดสรรงบประมาณรายจ่าย ประจำปีงบประมาณ พ.ศ. 2561 ได้กำหนดไว้ 6 ยุทธศาสตร์ และรายการค่าดำเนินการภาครัฐ ดังนี้

1. ยุทธศาสตร์ด้านความมั่นคง
2. ยุทธศาสตร์ด้านการสร้างความสามารถในการแข่งขันของประเทศ
3. ยุทธศาสตร์ด้านการพัฒนาและเสริมสร้างศักยภาพคน
4. ยุทธศาสตร์ด้านการแก้ไขปัญหาความยากจน ลดความเหลื่อมล้ำ และสร้างการเติบโตจากภายใน
5. ยุทธศาสตร์ด้านการจัดการน้ำและสร้างการเติบโตบนคุณภาพชีวิตที่เป็นมิตรกับสิ่งแวดล้อมอย่างยั่งยืน
6. ยุทธศาสตร์ด้านการปรับสมดุลและพัฒนาระบบบริหารจัดการภาครัฐ
7. รายการค่าดำเนินการภาครัฐ

## แนวทางและหลักการสำคัญในการจัดทำงบประมาณ ประจำปีงบประมาณ พ.ศ. 2561

เพื่อให้การจัดทำงบประมาณรายจ่าย ประจำปีงบประมาณ พ.ศ. 2561 เป็นไปอย่างมีประสิทธิภาพและเกิดประโยชน์สูงสุดในการดำเนินงานของมหาวิทยาลัย จึงกำหนดให้มีแนวทางการจัดทำงบประมาณ ดังนี้

1. ให้ความสำคัญต่อการดำเนินภารกิจของมหาวิทยาลัยและของหน่วยงานที่สอดคล้องกับแผนยุทธศาสตร์การพัฒนามหาวิทยาลัยทักษิณ พ.ศ. 2558-2567 นโยบายของผู้บริหารและจุดเน้นในแต่ละปีงบประมาณที่สภามหาวิทยาลัยกำหนด
2. ให้ความสำคัญกับการดำเนินภารกิจในลักษณะการบูรณาการทั้งในระดับหน่วยงานภายใน ส่วนงานและระหว่างส่วนงาน เพื่อลดความซ้ำซ้อนของงาน และเพื่อเป็นการเพิ่มประสิทธิภาพของการปฏิบัติงาน
3. ภายใต้ทรัพยากรที่มีอยู่อย่างจำกัด การพิจารณาจัดสรรงบประมาณจะมีการจัดลำดับความสำคัญ และพิจารณาศักยภาพและความสามารถในการใช้จ่ายงบประมาณของปีปัจจุบันและปีงบประมาณที่ผ่านมา
4. ให้มีการพิจารณาทบทวนภารกิจ เพื่อชะลอ ปรับลด หรือยกเลิกการดำเนินภารกิจของส่วนงานเองที่มีความสำคัญต่ำ หรือหมดความจำเป็น ยกเว้นภารกิจที่เป็นนโยบายของมหาวิทยาลัย
5. การจัดสรรงบประมาณจะพิจารณาครอบคลุมถึงสถานะเงินรายได้ของส่วนงานมาประกอบในการพิจารณาด้วย
6. เงินรายได้ทุกประเภทถือเป็นเงินรายได้ของมหาวิทยาลัยในภาพรวม
7. เน้นให้มหาวิทยาลัยในภาพรวมมีฐานะทางการเงินที่มั่นคง
8. ให้มีการปฏิบัติตามระเบียบการบริหารงบประมาณของมหาวิทยาลัยอย่างเคร่งครัด และปลูกฝังให้หน่วยงานมีวินัยทางการเงิน

## นโยบายการจัดสรรงบประมาณ ปี 2560 มหาวิทยาลัยทักษิณ

มหาวิทยาลัยมุ่งเน้นให้งบประมาณเป็นตัวขับเคลื่อนให้บรรลุตามยุทธศาสตร์การพัฒนามหาวิทยาลัย ซึ่งประกอบด้วยภารกิจหลัก 4 ด้าน คือ การจัดการเรียนการสอน การวิจัย การบริการวิชาการแก่สังคม และการทำนุบำรุงศิลปะและวัฒนธรรม เพื่อมุ่งไปสู่วิสัยทัศน์ที่วางไว้ และรวมถึงการตอบสนองยุทธศาสตร์กระทรวงศึกษาธิการและยุทธศาสตร์ชาติ จึงได้กำหนดนโยบายการจัดสรรงบประมาณรายจ่าย ประจำปีงบประมาณ พ.ศ. 2561 ไว้ดังนี้

1. สนับสนุนงบประมาณเพื่อรองรับการดำเนินงานให้บรรลุเป้าหมายตามแผนยุทธศาสตร์การพัฒนามหาวิทยาลัย



2. ให้ส่วนงานวิชาการตั้งงบประมาณเพื่อรองรับการดำเนินงานวิจัยของส่วนงานอย่างน้อย ร้อยละ ๒ ตั้งเป็นงบสำรองจ่ายอย่างน้อย ร้อยละ 5 และรองรับการพัฒนาวัสดุอย่างน้อย ร้อยละ 2 ของงบประมาณจัดสรร

3. ส่วนงานอื่นที่เป็นหน่วยงานที่มีรายได้ ให้ตั้งงบประมาณเป็นงบสำรองจ่ายอย่างน้อย ร้อยละ 5 ของงบประมาณจัดสรร

4. การจัดทำงบประมาณ ปี 2561 มุ่งเน้น

1) การประหยัดและใช้ทรัพยากรร่วมกัน

2) ให้หน่วยงานมีส่วนร่วมในการแสดงความต้องการและวิเคราะห์ร่วมกัน

3) ครุภัณฑ์และสิ่งก่อสร้าง

- วิทยาเขตรับผิดชอบดูแล/ซ่อมแซมอาคารในภาพรวมและดูแล/ซ่อมแซม ครุภัณฑ์ห้องเรียนรวมที่นิสิตหลายคนใช้ประโยชน์ร่วมกัน แต่กรณีคณะ/หน่วยงานมีศักยภาพในการซ่อมแซมเองได้ ก็สามารถทำได้ ทั้งนี้ ในส่วนของวิทยาเขตพัทลุงให้รวมถึงการแก้ไขปัญหาที่ดินด้วย

- คณะ/หน่วยงาน รับผิดชอบดูแล/ซ่อมแซมห้องปฏิบัติการเฉพาะทางและ ครุภัณฑ์ของคณะ

4) เน้นการรวมบริการ ประสานภารกิจ

5) สนับสนุนงบประมาณเพื่อรองรับภารกิจพื้นฐานให้ทุกหน่วยงานที่มีอยู่สามารถบริหารจัดการได้ตามความจำเป็น อย่างเพียงพอและประหยัด

6) สนับสนุนงบประมาณเพื่อเติมเต็มรายการที่ยังดำเนินการไม่สมบูรณ์ เพื่อให้สามารถใช้ทรัพยากรได้อย่างคุ้มค่า

7) เนื่องจากงบประมาณมีจำกัด ไม่สามารถสนับสนุนได้ทุกรายการ มหาวิทยาลัยจะพิจารณาจัดสรรโดยเรียงลำดับ ดังนี้คือ 1) รายการที่มีความจำเป็นเร่งด่วน 2) รายการที่สามารถชะลอได้ 3) รายการที่ไม่จำเป็นสามารถยกเลิกการดำเนินการ ได้

8) สนับสนุนให้ทุกส่วนงานมีเงินสะสม เพื่อให้สามารถนำมาบริหารจัดการในช่วงที่งบประมาณปกติไม่เพียงพอ โดยขอใช้งบประมาณได้ตามหลักเกณฑ์ที่กำหนด

5. เป้าหมายการจัดสรรงบประมาณ ในปีงบประมาณ พ.ศ. 2561 มีดังนี้  
 จำแนกตามภารกิจหลักของมหาวิทยาลัย 4 ด้าน ดังนี้

ภารกิจหลัก	ประมาณร้อยละ
1. ภารกิจด้านการจัดการเรียนการสอน	94
2. ภารกิจด้านการวิจัย	2
3. ภารกิจด้านการบริการวิชาการ	2
4. ภารกิจด้านการทำนุบำรุงศิลปวัฒนธรรม	2

จำแนกตามยุทธศาสตร์ของมหาวิทยาลัยทั้ง 6 ยุทธศาสตร์ ดังนี้

ประเด็นยุทธศาสตร์	ประมาณร้อยละ
1. การพัฒนาความเป็นเลิศในการผลิตบัณฑิตคุณภาพระดับสากล และความเป็นเลิศในการจัดการศึกษาระดับนานาชาติ	30
2. การจัดการศึกษาต่อเนื่องเพื่อการพัฒนากำลังคนคุณภาพรองรับความต้องการของพื้นที่ ประเทศและการก้าวสู่ประชาคมอาเซียน และประชาคมโลก	
3. การสร้างสรรค์ผลงานการวิจัยและพัฒนาเชิงบูรณาการเพื่อการรับใช้ ชี้นำการพัฒนาให้กับสังคมและพัฒนาเป็นมหาวิทยาลัยวิจัยในอนาคต	2
4. การจัดบริการวิชาการร่วมสร้างสังคมแห่งการเรียนรู้ ขับเคลื่อนการพัฒนาเศรษฐกิจ สังคม คุณภาพชีวิต ความมั่นคง และการพัฒนาในภาคใต้ตอนล่าง และประเทศให้แข่งขันได้และเติบโตอย่างต่อเนื่อง	2
5. การเสริมสร้างความเป็นเลิศด้าน ศิลปะ วัฒนธรรม ภูมิปัญญาและการจัดการสิ่งแวดล้อมเพื่อการพัฒนาสังคมแห่งปัญญาและสันติสุขที่ยั่งยืน	2
6. การพัฒนามหาวิทยาลัยให้เป็นมหาวิทยาลัยสมบูรณ์แบบ มีการพัฒนาทรัพยากรมนุษย์ สู่มหาวิทยาลัยแห่งความสุข มีวัฒนธรรมที่เข้มแข็ง มีธรรมาภิบาล พึ่งพาตนเองได้	64

\*\*\* ยุทธศาสตร์ที่ 6 เป็นงบประมาณสนับสนุนการดำเนินงานเพื่อการบริหารจัดการทั้ง ๖ ยุทธศาสตร์

## แผนการดำเนินงานประจำปี 2561

มหาวิทยาลัยทักษิณ ดำเนินงานตามภารกิจหลัก 4 ด้าน คือ ด้านการจัดการศึกษา ด้านการวิจัย นวัตกรรม และถ่ายทอดเทคโนโลยี ด้านบริการวิชาการ ด้านทำนุบำรุงศิลปและวัฒนธรรม ที่สอดคล้อง กับนโยบายและยุทธศาสตร์ของประเทศ สอดรับกับแผนยุทธศาสตร์การพัฒนามหาวิทยาลัยทักษิณ พ.ศ. 2558-2567 เพื่อพัฒนาไปสู่วิสัยทัศน์ที่กำหนดไว้ แผนการดำเนินงานของภารกิจด้านต่าง ๆ สรุปได้ดังนี้

### 1. ภารกิจด้านการจัดการศึกษา

#### 1.1 การจัดการเรียนการสอน

ในปีงบประมาณ พ.ศ. 2561 มหาวิทยาลัยทักษิณผลิตบัณฑิตระดับปริญญาตรี และระดับ บัณฑิตศึกษา มีหน่วยผลิตบัณฑิตรวม 10 คณะ และ 2 วิทยาลัย ได้แก่ คณะศึกษาศาสตร์ คณะ มนุษยศาสตร์และสังคมศาสตร์ คณะศิลปกรรมศาสตร์ คณะเศรษฐศาสตร์และบริหารธุรกิจ คณะ นิติศาสตร์ คณะวิทยาศาสตร์ คณะวิทยาการสุขภาพและการกีฬา คณะเทคโนโลยีและการพัฒนาชุมชน คณะวิศวกรรมศาสตร์ คณะพยาบาลและสหเวชศาสตร์ วิทยาลัยการจัดการเพื่อการพัฒนา และวิทยาลัย นานาชาติ เพื่อเสริมสร้างความเข้มแข็งทางวิชาการ มุ่งสู่ความเป็นมหาวิทยาลัยสมบูรณ์แบบที่มีความเป็น เลิศด้านการผลิตบัณฑิต และมุ่งสู่การเป็นมหาวิทยาลัยวิจัยในโอกาสที่เหมาะสมต่อไป

ด้านการผลิตบัณฑิตของมหาวิทยาลัยในปี 2561 มหาวิทยาลัยมีแผนจำนวนผู้สำเร็จ การศึกษา ระดับปริญญาตรี 3,030 คน และระดับบัณฑิตศึกษา จำนวน 950 คน จำแนกเป็นระดับ ปริญญาโท 830 คน ระดับประกาศนียบัตรบัณฑิต 60 คน และระดับปริญญาเอก 60 คน รวมบัณฑิต ทั้งสิ้น 3,980 คน

สัดส่วนการผลิตบัณฑิตระดับปริญญาตรีต่อระดับบัณฑิตศึกษา โดยประมาณ เท่ากับ 76 : 24 และสัดส่วนบัณฑิตด้านวิทยาศาสตร์และเทคโนโลยี และวิทยาศาสตร์สุขภาพต่อด้าน สังคมศาสตร์ โดยประมาณเท่ากับ 20 : 80 โดยการผลิตบัณฑิตจะเน้นผลิตบัณฑิตให้มีทักษะสากล ตามอัตลักษณ์ของมหาวิทยาลัย

สาขาวิชาที่เปิดสอนในปี 2561 ตามแผน สรุปได้ดังนี้

หน่วย : สาขาวิชา

ด้าน	ระดับ				
	ป.ตรี	ป.โท	ป.บัณฑิต	ป.เอก	รวม
ด้านสังคมศาสตร์	45	18	2	3	68
ด้านวิทยาศาสตร์และเทคโนโลยี	19	10	-	2	31
ด้านวิทยาศาสตร์สุขภาพ	5	1	-	-	6
รวม	69	29	2	5	105

\* รวมหลักสูตรของวิทยาลัยการจัดการเพื่อการพัฒนา (UMDC)

สรุปเป้าหมายจำนวนนิสิต ได้ดังนี้

ประเภท	ปี 2559		ปี 2560		ปี 2561
	แผน	ผล	แผน	ผล	แผน
<b>นักศึกษาเข้าใหม่</b>	5,288	3,343	5,328		5,450
- ระดับปริญญาตรี	4,255	3,006	4,295		4,470
- ระดับปริญญาโท	955	271	955		860
- ระดับประกาศนียบัตรบัณฑิต	30	54	30		60
- ระดับปริญญาเอก	48	15	48		60
<b>นักศึกษาทั้งหมด</b>	13,928	11,824	16,116		15,833
- ระดับปริญญาตรี	12,502	10,741	14,101		13,998
- ระดับปริญญาโท	1,321	948	1,869		1,645
- ระดับประกาศนียบัตรบัณฑิต	30	54	30		60
- ระดับปริญญาเอก	75	81	116		130
<b>จำนวนผู้สำเร็จการศึกษา</b>	3,175	3,663	3,995		3,980
- ระดับปริญญาตรี	2,746	2,851	3,965		3,030
- ระดับปริญญาโท	383	697	955		830
- ระดับประกาศนียบัตรบัณฑิต	30	54	30		60
- ระดับปริญญาเอก	16	61	45		60

\* รวมนิสิตภาคสมทบ/ภาคพิเศษ

## 1.2 ด้านการสนับสนุนการจัดการศึกษา

การสนับสนุนการผลิตบัณฑิต เป็นกิจกรรมเพื่อส่งเสริมและพัฒนาการเรียนการสอนของมหาวิทยาลัย ซึ่งประกอบด้วย 2 ด้านหลัก ดังนี้

### 1.2.1 การบริหารทั่วไป

งานบริหารทั่วไปของมหาวิทยาลัย แบ่งกิจกรรมหลัก ๆ เป็น 2

กิจกรรม คือ กิจกรรมประจำปกติ และกิจกรรมกลางของมหาวิทยาลัยที่เป็นลักษณะเชิงนโยบาย

#### 1.2.1.1 กิจกรรมปกติ การบริหารจัดการของมหาวิทยาลัยเพื่อสนับสนุนการผลิตบัณฑิต ประกอบด้วย

- สำนักงานสภามหาวิทยาลัย รับผิดชอบงานการประชุม งานติดตามและประเมินผล งานวิเคราะห์นโยบาย งานประชาสัมพันธ์ งานบริหารจัดการ ประกอบด้วย ฝ่ายบริหารงานสภามหาวิทยาลัย

- สำนักงานมหาวิทยาลัย ประกอบด้วย
  - ฝ่ายบริหารกลางและทรัพยากรบุคคล รับผิดชอบงานสารบรรณของมหาวิทยาลัย งานธุรการของสภาคณาจารย์และพนักงาน การประสานงานส่วนกลาง การจัดการความรู้ การพัฒนาระบบบริหารและการจัดองค์การประสานการกำหนดนโยบายและยุทธศาสตร์ด้านทรัพยากรบุคคล การจัดทำแผนกำลังคนและแผนพัฒนาทรัพยากรบุคคล และภารกิจอื่น ๆ เกี่ยวกับทรัพยากรบุคคลและการสนับสนุนการบริหารของมหาวิทยาลัย
  - ฝ่ายแผนงาน รับผิดชอบประสานการจัดทำแผนพัฒนาแผนงาน แผนงบประมาณ แผนการบริหารความเสี่ยงของมหาวิทยาลัย การติดตามและรายงานผลการดำเนินงานตามแผนดังกล่าว
  - ฝ่ายการคลังและทรัพย์สิน รับผิดชอบการบริหารและกำหนดนโยบายการเงิน การบัญชี การพัสดุ และการจัดหารายได้ของมหาวิทยาลัย การจัดทำฐานข้อมูลและรายงานด้านการเงิน การบริหารการเงิน การรับจ่ายเงิน เงินเดือน การเงิน การบัญชี การพัสดุ และการบริหารทรัพย์สินของมหาวิทยาลัย
  - ฝ่ายวิชาการ รับผิดชอบการกำกับมาตรฐานและการพัฒนาหลักสูตรและการเรียนการสอน การประสานและดำเนินการด้านการรับนิสิต และการบริการวิชาการ
  - ฝ่ายประกันคุณภาพการศึกษา รับผิดชอบการสนับสนุนการพัฒนาระบบและกลไกการประกันคุณภาพการศึกษาทั้งระดับมหาวิทยาลัย ส่วนงานวิชาการ ส่วนงานอื่น หน่วยงานบริหาร และหลักสูตร รวมทั้งการพัฒนาส่วนงานและมหาวิทยาลัยสู่ความเป็นเลิศตามมาตรฐานสากล
  - ฝ่ายตรวจสอบภายใน รับผิดชอบงานของหน่วยตรวจสอบภายในตามระเบียบและหลักเกณฑ์ที่เกี่ยวข้อง
  - งานวิเทศสัมพันธ์ รับผิดชอบภารกิจด้านวิเทศสัมพันธ์ของมหาวิทยาลัย

- สำนักงานวิทยาเขตสงขลา ประกอบด้วย
  - ฝ่ายบริหารวิทยาเขตสงขลา รับผิดชอบจัดทำ แผนพัฒนาและแผนงาน ภารกิจด้านสารบรรณ การประชุม การประชาสัมพันธ์ การพัฒนาอาคารสถานที่ การจัดการเกี่ยวกับยานพาหนะ การจัดการเรียน การสอนและภารกิจด้านทะเบียนและสถิตินิติ การกำกับดูแลและบริการห้องเรียนรวมของวิทยาเขต ภารกิจด้านทะเบียนกลางของมหาวิทยาลัย ภารกิจด้านการเงินและพัสดุของฝ่ายบริหารวิทยาเขตสงขลา และภารกิจของวิทยาเขตที่ไม่อยู่ในความรับผิดชอบของหน่วยงานอื่น
  - ฝ่ายกิจการนิสิตวิทยาเขตสงขลา รับผิดชอบการบริหารและจัดการหลักสูตรพัฒนานิสิต การบริการและพัฒนานิสิต สวัสดิการนิสิต การสนับสนุนกิจกรรมและกิจการอื่นของนิสิต การประสานงาน กิจการนิสิตในภาพรวมของมหาวิทยาลัย และภารกิจ ด้านศิษย์เก่าสัมพันธ์
- สำนักงานวิทยาเขตพัทลุง ประกอบด้วย
  - ฝ่ายบริหารวิทยาเขตพัทลุง รับผิดชอบจัดทำ แผนพัฒนาและแผนงาน ภารกิจด้านสารบรรณ การประชุม การประชาสัมพันธ์ การพัฒนาอาคารสถานที่ การจัดการเกี่ยวกับยานพาหนะ การจัดการเรียน การสอนและภารกิจด้านทะเบียนและสถิตินิติ การกำกับดูแลและบริการห้องเรียนรวมของวิทยาเขต ภารกิจด้านการเงินและพัสดุของฝ่ายบริหารวิทยาเขตพัทลุง และภารกิจของวิทยาเขตที่ไม่อยู่ในความรับผิดชอบของหน่วยงานอื่น
  - ฝ่ายกิจการนิสิตวิทยาเขตพัทลุง รับผิดชอบการบริหารและจัดการหลักสูตรพัฒนานิสิต การบริการและพัฒนานิสิต สวัสดิการนิสิต การสนับสนุนกิจกรรมและกิจการอื่นของนิสิต และภารกิจ ด้านศิษย์เก่าสัมพันธ์

- สำนักงานคณะ มีกิจกรรมหลักในการให้บริการทั้งบุคลากรและนิสิตในคณะ ประกอบด้วย คณะวิทยาศาสตร์ คณะวิทยาการสุขภาพและการกีฬา คณะเทคโนโลยีและการพัฒนาชุมชน คณะมนุษยศาสตร์และสังคมศาสตร์ คณะศึกษาศาสตร์ คณะศิลปกรรมศาสตร์ คณะเศรษฐศาสตร์และบริหารธุรกิจ คณะนิติศาสตร์
- บัณฑิตวิทยาลัย เน้นการบริหารจัดการในระดับบัณฑิตศึกษา ประกอบด้วย ระดับประกาศนียบัตรบัณฑิต ระดับปริญญาโท และระดับปริญญาเอก

1.2.1.2 กิจกรรมและโครงการใหม่ ดำเนินกิจกรรมและโครงการตามนโยบายของมหาวิทยาลัย เช่น คณะวิศวกรรมศาสตร์ คณะพยาบาลและสหเวชศาสตร์ โครงการจัดตั้งคณะแพทยศาสตร์ เป็นต้น

## 1.2.2 ด้านการสนับสนุนการเรียนการสอน (การเรียนรู้และแหล่งเรียนรู้ (Knowledge and Learning))

1.2.2.1 สำนักคอมพิวเตอร์ ให้บริการด้านเทคโนโลยีสารสนเทศและการสื่อสารแก่นิสิตและบุคลากร เน้นการวางโครงสร้างพื้นฐานด้านเทคโนโลยีสารสนเทศและการสื่อสาร เพื่อสนับสนุนการจัดการเรียนการสอน การบริหารงานทั่วไป การเชื่อมโยงระบบเทคโนโลยีสารสนเทศและการสื่อสารสู่ภายนอกองค์กร เช่น การดูแลบำรุงรักษาและจัดการระบบเครือข่าย เพื่อสนับสนุนระบบการจัดการเรียนการสอนทางไกลระหว่างวิทยาเขตสงขลาและวิทยาเขตพัทลุงให้สามารถดำเนินการไปได้อย่างมีประสิทธิภาพ

1.2.2.2 สำนักหอสมุด ให้บริการด้านสารสนเทศแก่นิสิต บุคลากรและชุมชนทั้งในด้านการเรียนการสอน การวิจัย และบริการวิชาการ ในรูปแบบสารสนเทศ เอกสารหนังสือและวารสาร ฐานข้อมูลออนไลน์ วิทยานิพนธ์ โดยมีเป้าหมายในการจัดหาทรัพยากรการเรียนรู้เพิ่มเติมที่หลากหลายและครอบคลุม เช่น หนังสือ สื่อโสตทัศนศึกษา รวมทั้งการดำเนินการจัดหาวัสดุและครุภัณฑ์เพื่อเพิ่มประสิทธิภาพในการให้บริการ

## 2. ภารกิจด้านการวิจัยและถ่ายทอดเทคโนโลยี

มหาวิทยาลัยมียุทธศาสตร์ในการผลักดันให้บุคลากรทำวิจัยเพิ่มมากขึ้น และนำผลการวิจัยไปใช้ในการพัฒนาสังคม ชุมชน รวมทั้งการพัฒนาการเรียนการสอนให้มีประสิทธิภาพมากยิ่งขึ้น พัฒนางานวิจัย งานสร้างสรรค์ และนวัตกรรมให้มีคุณภาพเป็นที่ยอมรับของสังคม มุ่งเน้นพัฒนาชุดโครงการวิจัยเชิงบูรณาการที่มีคุณภาพและมาตรฐานเพิ่มขึ้น ให้สอดคล้องกับยุทธศาสตร์ของชาติ และยุทธศาสตร์ของมหาวิทยาลัย รวมทั้งเน้นผลิตงานสร้างสรรค์และนวัตกรรมในสาขาที่มีความพร้อม ส่งเสริม และสนับสนุนนักวิจัยหน้าใหม่ให้สามารถพัฒนาชุดโครงการวิจัยที่มีคุณภาพภายใต้การชี้แนะของผู้ทรงคุณวุฒิการวิจัยด้านต่าง ๆ รวมทั้งพัฒนาชุดโครงการวิจัยระดับบัณฑิตศึกษาที่มีคุณภาพเพื่อนำไปสู่การทำวิจัยที่สามารถตีพิมพ์เผยแพร่ได้ในวารสารระดับชาติและนานาชาติ ซึ่งเป็นที่ยอมรับและมีกรรมกรภายนอกมาร่วมกลั่นกรองก่อนการตีพิมพ์ นอกจากนี้ มหาวิทยาลัยเน้นให้มีการวิจัยร่วมกับหน่วยงานอื่นให้มากขึ้น โดยการสร้างเครือข่ายการวิจัยระหว่างหน่วยงาน รวมทั้งเพื่อเตรียมการเข้าสู่การเป็นมหาวิทยาลัยวิจัยในอนาคต

### เป้าหมายด้านการวิจัย

รายการ	ปี 2559 ผล	ปี 2560 แผน	ปี 2561 แผน
งานวิจัยจากงบประมาณประจำปี			
- จำนวนโครงการ	36	35	40
- งบประมาณ (ล้านบาท)	11.8662	15.3716	15.0000
งานวิจัยจากหน่วยงานภายนอก			
- งบประมาณ (ล้านบาท)	21.6649	20.0000	20.0000

## 3. ภารกิจด้านบริการวิชาการ

มหาวิทยาลัยมุ่งเน้นการสร้างสัมพันธ์ที่ดีและเป็นพี่พี่ทางวิชาการแก่ชุมชนโดยอาศัยฐานความรู้จากงานวิจัย งานสร้างสรรค์ และนวัตกรรมของมหาวิทยาลัยสู่ชุมชนให้มากขึ้น โดยเน้นทางด้านการถ่ายทอดองค์ความรู้และเทคโนโลยีเพื่อการแก้ปัญหาชุมชน ส่งเสริมความร่วมมือระหว่างมหาวิทยาลัยกับองค์กรภายนอกทั้งภาครัฐและเอกชน ส่งเสริมและสนับสนุนการบริการวิชาการและถ่ายทอดเทคโนโลยีในหลากหลายรูปแบบ โดยคำนึงถึงความสอดคล้องกับยุทธศาสตร์ของชาติ และยุทธศาสตร์ของมหาวิทยาลัย



งานบริการวิชาการ	ปี 2559	ปี 2560	ปี 2560
	ผล	แผน	แผน
งบประมาณมหาวิทยาลัย			
- จัดฝึกอบรมทางวิชาการ(โครงการ)	59	60	60
- งบประมาณ (ล้านบาท)	22.4844	17.3000	20.0000

#### 4. การกิจด้านการทำนุบำรุงศิลปวัฒนธรรม

มหาวิทยาลัยมุ่งเน้นให้สถาบันทักษิณคดีศึกษาและวิทยาลัยภูมิปัญญาชุมชนเป็นหน่วยงานหลักในการทำนุบำรุง อนุรักษ์ และเผยแพร่ศิลปวัฒนธรรม ให้มีการรวบรวมฐานข้อมูลทางด้านศิลปะและวัฒนธรรม ภูมิปัญญาท้องถิ่นและชุมชน เพื่อให้เป็นข้อมูลสนับสนุนการเรียนการสอน รวมทั้งเป็นฐานข้อมูลสำหรับการวิจัย การบริการวิชาการแก่สังคม โดยให้สามารถสืบค้นผ่านระบบเครือข่ายได้ตลอดจนให้คณะต่าง ๆ ดำเนินการกิจด้านการทำนุบำรุงศิลปวัฒนธรรมตามความเหมาะสม

เป้าหมาย / จำนวน	ปี 2559	ปี 2560	ปี 2561
	ผล	แผน	แผน
- โครงการทำนุบำรุงฯ (โครงการ)	24	20	20
- ผู้เข้าร่วมโครงการ (คน)*	36,000	36,000	36,000
- งบประมาณ (ล้านบาท)	18.8660	18.1368	18.0000

หมายเหตุ \* ใช้ข้อมูลจำนวนผู้ที่เข้าเยี่ยมชมสถาบันทักษิณคดีศึกษา

#### 5. แผนพัฒนาด้านกายภาพของมหาวิทยาลัย

5.1 วิทยาเขตสงขลา เน้นการจัดหาครุภัณฑ์และสิ่งก่อสร้างทดแทนอาคารหลังเดิมที่ชำรุด เพื่อรองรับนิสิตที่เพิ่มขึ้นและพัฒนาด้านกายภาพของมหาวิทยาลัยให้นิสิตและบุคลากรมีคุณภาพชีวิตที่ดียิ่งขึ้น เนื่องจากอาคารหลายหลังและครุภัณฑ์ส่วนใหญ่มีอายุการใช้งานยาวนาน โดยให้มีการปรับปรุงอาคารเก่าที่มีอยู่แล้วและการก่อสร้างอาคารใหม่เพื่อทดแทนของเดิม รวมทั้งการจัดซื้อครุภัณฑ์ทดแทน และครุภัณฑ์ประจำอาคารใหม่ที่ก่อสร้างแล้วเสร็จให้สามารถใช้งานอาคารได้

5.2 วิทยาเขตพัทลุง เน้นการพัฒนาและการขยายตัวด้านกายภาพเพื่อรองรับแผนวิชาการในอนาคต เนื่องจากวิทยาเขตพัทลุงกำลังอยู่ในระหว่างการพัฒนา ซึ่งยังไม่มีความสะดวกในหลาย ๆ ส่วน เช่น ระบบสาธารณูปการ และสิ่งจำเป็นพื้นฐานอื่น ๆ สิ่งอำนวยความสะดวกในชีวิตประจำวันของบุคลากรและนิสิต การจัดทำผังแม่บท การก่อสร้างกลุ่มอาคารเพื่อรองรับภารกิจของหน่วยงานใหม่ ครุภัณฑ์ประจำอาคาร รวมทั้งการแก้ไขปัญหาที่ดิน

จากแผนการดำเนินงานและเป้าหมายในส่วนต่าง ๆ ข้างต้น มหาวิทยาลัยจะได้ดำเนินการจัดทำรายละเอียดงบประมาณ ประจำปีงบประมาณ พ.ศ. 2561 ให้สอดคล้องกับนโยบายและเป้าหมายดังกล่าว โดยมีรายละเอียดการจัดสรรและบริหารงบประมาณ ประจำปีงบประมาณ พ.ศ. 2561 ดังนี้

## การจัดทำงบประมาณ

### 1) การประมาณการรายรับ

ประมาณการรายรับปีงบประมาณ พ.ศ. 2561 ซึ่งจะนำไปจัดสรรเป็นประมาณการรายจ่าย ประกอบด้วย

1. ประมาณการรายได้จากเงินแผ่นดิน (เงินอุดหนุนจากรัฐบาล)	.....	บาท
2. ประมาณการรายได้	.....	บาท
3. ประมาณการรายได้วิทยาลัยการจัดการเพื่อการพัฒนา	.....	บาท
รวมทั้งสิ้น	.....	บาท

#### ● คำขอตั้งงบประมาณเงินแผ่นดิน (เงินอุดหนุนจากรัฐบาล)

##### กระบวนการ

1. แจ้งหน่วยงานจัดทำคำขอของงบประมาณประจำปีงบประมาณ พ.ศ. 2561 ในส่วนของงบลงทุน โดยฝ่ายแผนงานจัดทำเอกสารประกอบได้แก่
  - ปฏิทินงบประมาณรายจ่ายประจำปี 2561
  - โปรแกรมคำของงบประมาณรายจ่ายประจำปี 2561 (งบลงทุน)
2. รวบรวมและวิเคราะห์คำของบลงทุน ของทุกหน่วยงาน
3. มหาวิทยาลัยจัดทำคำของงบประมาณเบื้องต้น (Pre-ceiling) เสนอสำนักงบประมาณ เพื่อเสนอกรมพิจารณาเห็นชอบ
4. ประมาณการจำนวนนักศึกษาทั้งหมดล่วงหน้าอย่างน้อย 5 ปี เพื่อคำนวณการขอตั้งอัตราใหม่ และค่าวัสดุการศึกษา
5. จัดทำคำของงบประมาณประจำปี 2561 เสนอสำนักงานคณะกรรมการการอุดมศึกษา และสำนักงบประมาณ ตามกรอบคำของงบประมาณเบื้องต้นที่ กรม. เห็นชอบ ดังนี้
  - รายจ่ายประจำปีขั้นต่ำ
  - จัดทำเอกสารคำของงบประมาณรายจ่ายประจำปี
    - จัดทำคำขอตามกรอบนโยบายของรัฐบาล
    - ตรวจสอบผลการดำเนินงานในปีงบประมาณที่ผ่านมา และย้อนหลัง 2 ปีงบประมาณ
    - ประมาณการรายจ่ายล่วงหน้า (20 ปี)

6. ปรับปรุงคำของบประมาณรายจ่ายประจำปี ให้สอดคล้องกับวงเงินที่สำนักงบประมาณวิเคราะห์และคณะรัฐมนตรีเห็นชอบ
7. จัดทำเอกสารประกอบการชี้แจงงบประมาณเสนอ สำนักงานคณะกรรมการการอุดมศึกษา
8. จัดทำคำชี้แจงงบประมาณเสนอคณะกรรมการวิสามัญพิจารณางบประมาณรายจ่ายประจำปี 2561
  - เอกสารคำชี้แจงฯ
  - เอกสารนำเสนอ Power Point
  - จัดทำแผ่นซีดี
9. ชี้แจงงบประมาณต่อคณะกรรมการวิสามัญพิจารณางบประมาณรายจ่ายประจำปี
10. สภาผู้แทนราษฎรอนุมัติงบประมาณรายจ่ายประจำปี
11. ฝ่ายแผนงานจัดทำรายละเอียดการจัดสรรงบประมาณรายจ่าย เสนอสภามหาวิทยาลัยขอนแก่น

● การจัดทำประมาณการเงินรายได้

การประมาณการรายได้ประจำปี พ.ศ. 2561 จะดำเนินการประมาณการจากรายได้ตามมาตรา 15 แห่งพระราชบัญญัติมหาวิทยาลัยทักษิณ พ.ศ. 2551 ยกเว้น รายได้จากงบประมาณเบิกแทนกัน และรายได้ที่เกิดขึ้นระหว่างปี

การประมาณการรายได้ ประจำปีงบประมาณ พ.ศ. 2561 เป็นประมาณการรายได้ที่คาดว่าจะเกิดขึ้นจริงในช่วงวันที่ 1 ตุลาคม 2560 – 30 กันยายน 2561

การประมาณการจำนวนนิสิต

จำนวนนิสิตที่นำมาประมาณการรายได้ ในปีงบประมาณ พ.ศ. 2561 คำนวณจากหลักสูตรที่กำลังเปิดสอนและหลักสูตรที่ผ่านการอนุมัติจากสภามหาวิทยาลัยแล้ว โดยมีหลักเกณฑ์ดังนี้

1. ระดับปริญญาตรี ภาคปกติและภาคสมทบ

1.1 นิสิตใหม่ชั้นปีที่ 1 ภาคเรียน 1/2561 คำนวณจากแผนการรับนิสิตประจำปีการศึกษา 2561 (ใช้ข้อมูลจากฝ่ายแผนงาน ข้อมูลประกอบจำนวนการรับได้จริง 2 ปีย้อนหลัง ข้อมูลอื่นที่เชื่อได้ว่าจะรับได้จริง) ปรับลด 25 %

1.2 นิสิตชั้นปีที่ 1 ภาคเรียนที่ 2/2560 คำนวณจากจำนวนนิสิตประจำปีการศึกษา 2560 (ใช้ข้อมูลจากฝ่ายแผนงาน ข้อมูลประกอบการรับได้จริง 2 ปี ย้อนหลัง) ปรับลด 10% (เนื่องจากยังไม่มีข้อมูลรับจริง)

1.3 นิสิตชั้นปีที่ 2 – 5 ภาคเรียนที่ 2/2560 คำนวณจากจำนวนนิสิตประจำปีการศึกษา 2559 (ใช้ข้อมูลจากกลุ่มภารกิจทะเบียนฯ ฝ่ายบริหารวิทยาเขตสงขลาและฝ่ายบริหารวิทยาเขตพัทลุง) ปรับลด 5%

1.4 นิสิตใหม่ชั้นปีที่ 3 (หลักสูตรเทียบ 4 ปี) ภาคเรียน 1/2561 คำนวนจากแผนการรับนิสิตประจำปีการศึกษา 2561 (ใช้ข้อมูลจากฝ่ายแผนงาน ข้อมูลประกอบจำนวนการรับได้จริง 2 ปีย้อนหลัง ข้อมูลอื่นที่เชื่อได้ว่าจะรับได้จริง) ปรับลด 20 %

## 2. ระดับปริญญาโท ภาคปกติและภาคพิเศษ

2.1 นิสิตใหม่ชั้นปีที่ 1 ภาคเรียน 1/2561 คำนวนจากแผนการรับนิสิตประจำปีการศึกษา 2561 (ใช้ข้อมูลจากฝ่ายแผนงาน ข้อมูลประกอบจำนวนการรับได้จริง 2 ปีย้อนหลัง ข้อมูลอื่นที่เชื่อได้ว่าจะรับได้จริง) ปรับลด 35 %

2.2 นิสิตชั้นปีที่ 1 ภาคเรียนที่ 2/2560 คำนวนจากจำนวนนิสิตประจำปีการศึกษา 2559 (ใช้ข้อมูลจากฝ่ายแผนงาน ข้อมูลประกอบจำนวนการรับได้จริง 2 ปีย้อนหลัง ข้อมูลอื่นที่เชื่อได้ว่าจะรับได้จริง) ปรับลด 35 % (เนื่องจากยังไม่มีข้อมูลรับจริง)

2.3 นิสิตชั้นปีที่ 2 ภาคเรียนที่ 2/2560 คำนวนจากจำนวนนิสิตประจำปีการศึกษา 2559 (ใช้ข้อมูลจากกลุ่มภารกิจทะเบียนฯฝ่ายบริหารวิทยาเขตสงขลาและฝ่ายบริหารวิทยาเขตพัทลุง) ปรับลด 12 %

## 3. ระดับปริญญาเอก

3.1 นิสิตใหม่ชั้นปีที่ 1 ภาคเรียน 1/2561 คำนวนจากแผนการรับนิสิตประจำปีการศึกษา 2561 (ใช้ข้อมูลจากฝ่ายแผนงาน ข้อมูลประกอบจำนวนการรับได้จริง 2 ปีย้อนหลัง ข้อมูลอื่นที่เชื่อได้ว่าจะรับได้จริง) ปรับลด 25 %

3.2 นิสิตชั้นปีที่ 1 ภาคเรียนที่ 2/2560 คำนวนจากจำนวนนิสิตประจำปีการศึกษา 2559 (ใช้ข้อมูลจากฝ่ายแผนงาน ข้อมูลประกอบจำนวนการรับได้จริง 2 ปีย้อนหลัง ข้อมูลอื่นที่เชื่อได้ว่าจะรับได้จริง) ปรับลด 25 %

3.3 นิสิตชั้นปีที่ 2 ภาคเรียนที่ 2/2560 คำนวนจากจำนวนนิสิตประจำปีการศึกษา 2559 (ใช้ข้อมูลจากกลุ่มภารกิจทะเบียนฯฝ่ายบริหารวิทยาเขตสงขลาและฝ่ายบริหารวิทยาเขตพัทลุง) ปรับลด 20 %

### หลักเกณฑ์การประมาณการรายได้

คำนวณค่าธรรมเนียมต่าง ๆ ตาม (1) ประกาศสภามหาวิทยาลัยทักษิณ เรื่องการปรับปรุงบัญชีการเก็บเงินค่าบำรุงและค่าธรรมเนียมการศึกษา ลงวันที่ 29 พฤศจิกายน 2548 (2) ประกาศมหาวิทยาลัยทักษิณว่าด้วยการเก็บเงินค่าบำรุงและค่าธรรมเนียมการศึกษา ลงวันที่ 10 พฤษภาคม 2549 (3) ประกาศสภามหาวิทยาลัยทักษิณ เรื่อง อัตราการเก็บเงินค่าบำรุงและค่าธรรมเนียมการศึกษา ระดับประกาศนียบัตรบัณฑิต ลงวันที่ 18 ตุลาคม 2551 (4) ประกาศสภามหาวิทยาลัยทักษิณ เรื่อง อัตราการเก็บเงินค่าธรรมเนียมแบบเหมาจ่ายสำหรับหลักสูตรความร่วมมือระหว่างมหาวิทยาลัยทักษิณ กับ หน่วยงานภายนอก ลงวันที่ 18 ตุลาคม 2551 และ ประกาศสภามหาวิทยาลัยทักษิณ เรื่อง ปรับปรุงวิธีการจัดเก็บค่าบำรุงการศึกษาและค่าเล่าเรียน ลงวันที่ 21 กันยายน 2552 รวมทั้งเอกสารอื่น ๆ ที่เกี่ยวข้อง

1. คำนวณจากประมาณการจำนวนนิสิต คุณด้วย อัตราค่าธรรมเนียมเหมาจ่ายตามประกาศสภามหาวิทยาลัย

2. การคำนวณรายได้คำนวณกิต ในส่วนที่ไม่ได้ระบุรายชื่อวิชาไว้ในแผนการเรียน ให้ดำเนินการดังนี้

- รายวิชาเลือกเสรี/วิชาศึกษาทั่วไปเลือก ประมาณการให้คณะที่นิสิตในหลักสูตรนั้นสังกัด
- วิชาโท ประมาณการให้คณะมนุษยศาสตร์และสังคมศาสตร์ คณะศึกษาศาสตร์ คณะศิลปกรรมศาสตร์ และคณะเศรษฐศาสตร์และบริหารธุรกิจ ในสัดส่วน 50 : 20 : 15 : 15 (อ้างอิงจากผลการสำรวจการลงทะเบียนเรียนวิชาโทของนิสิตตั้งแต่ปีการศึกษา 2548-2554)
- รายวิชาฝึกสอน ประมาณการให้คณะศึกษาศาสตร์

3. ค่าบำรุงมหาวิทยาลัย และค่าธรรมเนียมการศึกษาอื่น ๆ คำนวณจากประมาณการจำนวนนิสิต คุณด้วยอัตราการจัดเก็บที่กำหนดไว้ในประกาศของมหาวิทยาลัย

4. ค่าสมัครสอบพิเศษระดับปริญญาโท (ค่าสมัครสอบประมวลความรู้และค่าสมัครสอบภาษาอังกฤษ) คำนวณจากประมาณการจำนวนนิสิต คุณด้วยอัตราการจัดเก็บที่กำหนดไว้ในประกาศของมหาวิทยาลัย โดยคำนวณการจ่ายคนละ 1 ครั้งตลอดหลักสูตร

5. รายได้ของสถาบันทักษิณคดีศึกษา ประมาณการโดยอ้างอิงจากข้อมูลการจัดเก็บได้จริงในปีที่ผ่านมาและแนวโน้มในอนาคต

6. รายได้ค่าหอพักนิสิต คำนวณจากจำนวนที่พักและอัตราการจัดเก็บค่าที่พัก 2 ภาคเรียน และข้อมูลประมาณการจำนวนนิสิตที่คาดว่าจะเข้าพักจริง (ใช้ข้อมูลจากฝ่ายแผนงาน ฝ่ายกิจการนิสิตวิทยาเขตสงขลา/พัทลุง ปรับลด 5% คูณด้วยค่าหอพักตามประกาศมหาวิทยาลัยทักษิณ ว่าด้วยการเก็บเงินค่าบำรุงหอพัก ลงวันที่ 10 พฤษภาคม 2549

7. รายได้อื่น ๆ ที่ไม่เกี่ยวข้องกับนิสิต และนอกเหนือจากรายได้ตามรายละเอียดข้างต้น เช่น ค่าเช่าร้าน ดอกผลเงินฝากธนาคาร ค่าธรรมเนียม (ที่ไม่เกี่ยวกับค่าธรรมเนียมการศึกษา) และรายได้อื่น ๆ ประมาณการโดยอ้างอิงจากรายรับจริงในปีที่ผ่านมาและแนวโน้มในอนาคต

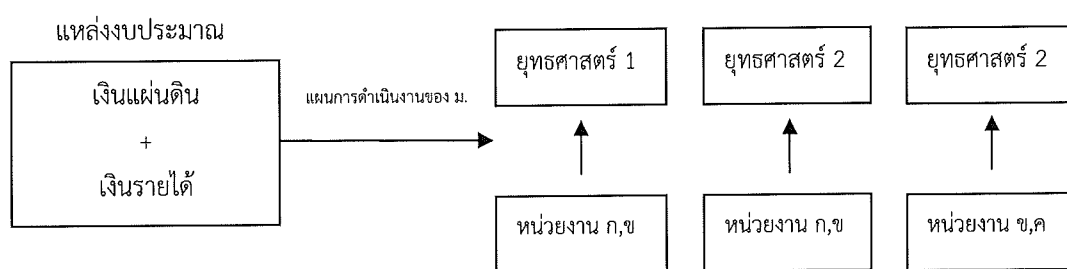
8. รายได้จากค่าขายใบสมัครและค่าสมัครสอบของนิสิตทุกระดับ ประมาณการโดยอ้างอิงจากรายได้จริงในปีที่ผ่านมาและแนวโน้มในอนาคต

9. รายได้วิทยาลัยการจัดการเพื่อการพัฒนา ให้วิทยาลัยการจัดการเพื่อการพัฒนาเป็นผู้ประมาณการและผ่านการตรวจสอบจากฝ่ายแผนงาน โดยพิจารณาจากรายรับจริงของปีที่ผ่านมาและความน่าจะเป็น

10. ประมาณการรายได้จากการจัดการศึกษาต่อเนื่อง โดยคำนวณบนฐานของความเป็นไปได้

## 2) การจัดสรรงบประมาณ

ในปีงบประมาณ พ.ศ. 2561 การจัดสรรงบประมาณจะเน้นจัดสรรตามแผนการดำเนินงานและจุดเน้นของมหาวิทยาลัยในภาพรวม



การจัดสรรงบประมาณ จะจัดสรรจำแนกเป็นแผนงาน หน่วยงาน กองทุน และหมวดรายจ่าย โดยในปีงบประมาณ พ.ศ. 2561 มหาวิทยาลัยมีหลักเกณฑ์และวิธีการจัดสรร ดังนี้

1. เงินอุดหนุนทั่วไปที่รัฐบาลจัดสรรให้เป็นรายปี (เงินแผ่นดิน) นำมาหักเป็นงบสำรองร้อยละ 5 ยกเว้น งบบุคลากร เงินอุดหนุนค่าใช้จ่ายบุคลากร สิ่งก่อสร้าง เงินอุดหนุนค่าใช้จ่ายวิจัย และงบประมาณในลักษณะบูรณาการ ที่เหลือจัดสรรให้หน่วยงานตามวัตถุประสงค์ของการได้รับจัดสรร

## 2. เงินรายได้ ให้มีการจัดสรร ดังนี้

- 1) หักเป็นเงินออมร้อยละ 5 และหักเป็นเงินสมทบค่าก่อสร้างในปีงบประมาณถัดไป ร้อยละ 5 ของรายรับทั้งหมด ส่วนที่เหลือร้อยละ 90 เป็นงบประมาณรายจ่าย
- 2) งบประมาณรายจ่าย ให้มีการจัดสรรดังต่อไปนี้
  - 2.1) จัดสรรเป็นงบกลางร้อยละ 10 ของงบประมาณรายจ่าย
  - 2.2) จัดสรรเป็นงบประมาณเพื่อจัดซื้อครุภัณฑ์ในภาพรวมของมหาวิทยาลัย ร้อยละ 5 จากงบประมาณรายจ่าย (พิจารณาตามความจำเป็นและตามจุดเน้นของมหาวิทยาลัย)
  - 2.3) จัดสรรเป็นกองทุนพัฒนาบุคลากร 15 ล้านบาท
  - 2.4) จัดสรรเป็นกองทุนวิจัย 5 ล้านบาท
  - 2.5) จัดสรรเพื่อรองรับการพัฒนาตามยุทธศาสตร์ของมหาวิทยาลัย ร้อยละ 2-5 จากงบประมาณรายจ่าย
  - 2.6) จัดสรรเป็นค่าใช้จ่ายส่วนรวม ..... บาท (เป็นรายการที่ตั้งไว้เพื่อนำมาบริหารจัดการในรายการที่เป็นค่าใช้จ่ายส่วนรวมเพื่อสนับสนุนกิจกรรมในภาพรวมของมหาวิทยาลัยให้ดำเนินการไปได้อย่างต่อเนื่อง)

ค่าธรรมเนียมการศึกษาที่มีการจัดเก็บค่าธรรมเนียมในลักษณะเหมาจ่าย วิธีการให้แยกรายรับของนิสิตแต่ละคนตามรายการที่นิสิตจะต้องจ่ายในแต่ละปี คือ ค่าขึ้นทะเบียนนิสิต ค่าบำรุงมหาวิทยาลัย ค่าบำรุงสาขาวิชา ค่าบำรุงหอสมุด ค่าใช้บริการสำนักคอมพิวเตอร์ ค่าบำรุงกิจกรรมนิสิต ค่าบำรุงกีฬา และค่าบำรุงสุขภาพประกันอุบัติเหตุ โดยอ้างอิงอัตราตามประกาศสภามหาวิทยาลัยเดิม ส่วนที่เหลือให้ถือเป็นค่าหน่วยกิต โดยหลังจากมีการแยกรายการดังกล่าวแล้วให้มีการจัดสรร ดังนี้

- 1) ค่าบำรุงสาขาวิชา หักเป็นเงินออมและจัดสรรเป็นงบกลาง แล้วให้มีการจัดสรร ดังนี้

- 1.1) ค่าบำรุงสาขาวิชาของนิสิตภาคปกติในภาคเรียนปกติ หลังจากหักเงินออมและงบกลางแล้วจัดสรรให้คณะที่หลักสูตรสังกัด ยกเว้นหลักสูตรที่ร่วมกันผลิตบัณฑิตให้จัดสรรตามสัดส่วนความรับผิดชอบในหมวดวิชาเฉพาะตามโครงสร้างหลักสูตร เช่น หลักสูตร กศ.บ. 5 ปี สัดส่วนคณะศึกษาศาสตร์ : คณะที่วิชาเอกสังกัด เป็น 40:60 หลักสูตร กศ.บ. 4 ปี สัดส่วนคณะศึกษาศาสตร์ : คณะที่วิชาเอกสังกัด เป็น 35:65 สำหรับปริญญาโทหลักสูตร กศ.ม. สัดส่วนคณะศึกษาศาสตร์: คณะที่วิชาเอกสังกัด เป็น 15:85
  - 1.2) ค่าบำรุงสาขาวิชาของโครงการจัดการศึกษาภาคสมทบ หลังจากหักเงินออมและงบกลางแล้ว จัดสรรให้หน่วยงานกลาง 3% ที่เหลือจัดสรรให้คณะที่รับผิดชอบดูแลโครงการดังกล่าว และคณะต้องรับผิดชอบต่อค่าน้ำมันเชื้อเพลิงและหล่อลื่นเอง
  - 1.3) ค่าบำรุงสาขาวิชาของโครงการจัดการศึกษาภาคพิเศษ หลังจากหักเงินออมและงบกลางแล้ว จัดสรรให้หน่วยงานกลาง 3% ที่เหลือจัดสรรให้คณะที่รับผิดชอบดูแลโครงการดังกล่าว และคณะต้องรับผิดชอบต่อค่าน้ำมันเชื้อเพลิงและหล่อลื่นเอง
- 2) กรณีที่ส่วนที่เหลือจากการหักเงินออม ค่าสมทบสิ่งก่อสร้าง และจัดสรรเป็นงบกลาง ค่าจัดซื้อครุภัณฑ์ในภาพรวมของมหาวิทยาลัย กองทุนพัฒนาบุคลากร กองทุนวิจัย รองรับการพัฒนามตามยุทธศาสตร์ของมหาวิทยาลัย และค่าใช้จ่ายส่วนรวม แล้วส่วนที่เหลือจัดสรรให้หน่วยงานต่าง ๆ ดังนี้
- 2.1) โครงการความร่วมมือภาคปกติ/ภาคสมทบ/ภาคพิเศษ ที่ดำเนินการในพื้นที่ของมหาวิทยาลัย จัดสรรให้หน่วยงานที่รับผิดชอบ
  - 2.2) ค่าบำรุงมหาวิทยาลัย ค่าชดเชยหรือค่าปรับ ค่าธรรมเนียมอื่น เงินผลประโยชน์ และรายได้อื่น ๆ จัดสรรให้สำนักงานมหาวิทยาลัยและสำนักงานวิทยาเขต
  - 2.3) ค่าบริการเทคโนโลยี หลักสูตรระดับปริญญาเอก จัดสรรให้หน่วยงานที่รับผิดชอบ คือ คณะหรือหน่วยงานที่คณะสังกัด สำนักหอสมุด สำนักคอมพิวเตอร์ และบัณฑิตวิทยาลัย ในสัดส่วน 40:20:20:20 ตามลำดับ



- 3) ค่าบำรุงห้องสมุดและค่าธรรมเนียมการใช้บริการสำนักคอมพิวเตอร์ หักเงินออม งบกลาง ค่าจัดซื้อครุภัณฑ์ในภาพรวมของมหาวิทยาลัย กองทุนพัฒนาบุคลากร และค่าใช้จ่ายส่วนรวม แล้วส่วนที่เหลือจัดสรรให้สำนักหอสมุดและสำนักคอมพิวเตอร์ (เน้นให้การบริหารงบประมาณไปสู่เงินสด)
- 4) ค่าธรรมเนียมเข้าเยี่ยมชมของสถาบันทักษิณคดีศึกษา หักเงินออม ที่เหลือจัดสรรให้สถาบันทักษิณคดีศึกษา
- 5) ค่าหน่วยกิต หักเงินออม สมทบสิ่งก่อสร้างและจัดสรรเป็นงบกลาง ค่าจัดซื้อครุภัณฑ์ในภาพรวมของมหาวิทยาลัย กองทุนพัฒนาบุคลากร กองทุนวิจัย รองรับการพัฒนาตามยุทธศาสตร์ของมหาวิทยาลัย และค่าใช้จ่ายส่วนรวม แล้วส่วนที่เหลือจัดสรร ดังนี้
  - 5.1) ค่าหน่วยกิตภาคเรียนปกติของรายวิชาระดับปริญญาตรีและระดับปริญญาโท จัดสรรไปยังคณะที่รายวิชานั้นสังกัด โดยอ้างอิงข้อมูลแผนการเรียนตลอด 4-5 ปี จากกลุ่มภารกิจทะเบียนฯ ฝ่ายบริหารวิทยาเขตสงขลา/พัทลุง
  - 5.2) ค่าหน่วยกิตของโครงการจัดการศึกษาภาคสมทบ/ภาคพิเศษ จัดสรรให้คณะที่สาขาวิชานั้นสังกัด ยกเว้น การหักเงินประจำตำแหน่งและค่าตอบแทนผู้มีเงินประจำตำแหน่ง
  - 5.3) ค่าหน่วยกิตของรายวิชาสหกิจศึกษา จัดสรรให้คณะที่หลักสูตรสังกัด
  - 5.4) ค่าหน่วยกิตของรายวิชาในหมวดวิชาพื้นฐานทางการศึกษาและวิจัย ในหลักสูตรการศึกษามหาบัณฑิต จัดสรรให้คณะศึกษาศาสตร์
  - 5.5) ภาคเรียนฤดูร้อน ค่าหน่วยกิตของนิสิตภาคปกติ(ไม่รวมนิสิตที่ลงทะเบียนตามแผนการเรียน) ตั้งงบประมาณที่เกิดจากการประมาณการรายได้ไว้ที่สำนักงานมหาวิทยาลัย และจัดสรรให้หน่วยงานตามที่เปิดสอนจริง โดยตัดโอนให้หน่วยงานที่เกี่ยวข้อง เฉพาะค่าสอน
- 6) ค่าหน่วยกิตวิทยานิพนธ์ทุกสาขาวิชา หักเงินออม สมทบสิ่งก่อสร้างและจัดสรรเป็นงบกลาง และจัดสรรเป็นค่าใช้จ่ายส่วนรวม ที่เหลือจัดสรรให้บัณฑิตวิทยาลัย

- 7) ค่าหน่วยกิตรายวิชาฝึกสอน หักเงินออม สมทบสิ่งก่อสร้างและจัดสรรเป็นงบกลาง ค่าจัดซื้อครุภัณฑ์ในภาพรวมของมหาวิทยาลัย กองทุนพัฒนาบุคลากร กองทุนวิจัย และรองรับการพัฒนาตามยุทธศาสตร์มหาวิทยาลัย (ยกเว้นการหักค่าใช้จ่ายส่วนรวม) ส่วนที่เหลือจัดสรรให้รายการที่เป็นค่าใช้จ่ายในการฝึกสอน ภายใต้คณะศึกษาศาสตร์ ซึ่งรับผิดชอบงานค่าใช้จ่ายนิเทศการสอนทั้งวิชาชีพครูและวิชาเอก เพื่อรองรับกิจกรรมต่าง ๆ เกี่ยวกับการฝึกสอน
- 8) หลักสูตรความร่วมมือกับหน่วยงานภายนอกมหาวิทยาลัย จัดสรรงบประมาณให้เป็นไปตามข้อตกลงระหว่างหน่วยงานภายนอกกับมหาวิทยาลัย
- 9) ค่าบำรุงหอพักหักเข้าเงินออม สมทบสิ่งก่อสร้าง หักใช้คืนเป็นเงินออมตามมติสภามหาวิทยาลัยรวมกันร้อยละ 20 และหักร้อยละ 5 เพื่อสนับสนุนการจัดซื้อครุภัณฑ์ในภาพรวมของมหาวิทยาลัย ส่วนที่เหลือ จัดสรรเข้ากองทุนหอพัก โดยกองทุนฯ จะต้องรับผิดชอบต่อค่าทำความสะอาดอาคารหอพักและบริเวณ
- 10) ค่าหน่วยกิตรายวิชาศึกษาทั่วไปรวมทั้งรายวิชาในกลุ่มบูรณาการจัดสรรให้ฝ่ายวิชาการหลังจากหักตาม ข้อ 5) หรือให้ฝ่ายวิชาการกำหนดค่าใช้จ่ายที่จะต้องใช้ในแต่ละปีเป็นลักษณะค่าใช้จ่าย Fixed cost และให้มีการหักจากส่วนงานต่าง ๆ ตามความเหมาะสม ทั้งนี้ ให้ฝ่ายแผนงานพิจารณาจัดสรรตามความเหมาะสมโดยคำนึงถึงการบริหารจัดการในภาพรวมของมหาวิทยาลัยให้เป็นไปด้วยความเรียบร้อยและมีประสิทธิภาพ
- 11) ค่าบำรุงกิจกรรมนิสิตและค่าบำรุงกีฬา จัดสรรเป็นเงินรับฝาก
- 12) ค่าบำรุงสุขภาพและประกันอุบัติเหตุ จัดสรรเป็นเงินรับฝาก
- 13) รายได้วิทยาลัยการจัดการเพื่อการพัฒนา ให้หักเป็นเงินอุดหนุนมหาวิทยาลัย หักเงิน ร้อยละ 5 จากรายรับจริง
- 14) รายได้อื่น ๆ ให้เป็นไปตามข้อตกลงที่เกี่ยวข้อง

ทั้งนี้ มหาวิทยาลัยจะมีการปรับปรุงงบประมาณ กรณีจำนวนนิสิตไม่เป็นไปตามแผนหรือคาดว่ารายรับไม่เป็นไปตามเป้าที่ประมาณการไว้

หลักสูตรหรือโครงการที่มหาวิทยาลัยได้ทำความตกลงเพื่อร่วมมือผลิตบัณฑิต ไม่รวมอยู่ในการประมาณการรายได้ในช่วงต้นปีงบประมาณ แต่จะมีการจัดสรรเพิ่มเติมงบประมาณระหว่างปีงบประมาณ เมื่อมีรายรับจริงเกิดขึ้นแล้ว ตามหลักเกณฑ์ที่มหาวิทยาลัยกำหนด โดยผ่านการวิเคราะห์จากฝ่ายแผนงาน

เมื่อการจัดสรรงบประมาณแล้วเสร็จ ฝ่ายแผนงาน จะแจ้งรายละเอียดการจัดสรรงบประมาณให้หน่วยงานต่าง ๆ ทราบ เพื่อให้หน่วยงานจัดทำแผนการปฏิบัติงานและแผนการใช้จ่ายงบประมาณประจำปี ในระบบบริหารงบประมาณ ของฝ่ายแผนงาน เพื่อประโยชน์ในการอนุมัติวงเงินและการติดตามประเมินผลต่อไป

### 3) การบริหารงบประมาณ

3.1) ทุกหน่วยงานที่ได้รับจัดสรรงบประมาณจะต้องรับผิดชอบบริหารจัดการงบประมาณให้พอใช้ตลอดทั้งปี โดยอาจปรับเปลี่ยนแผนได้ตามความจำเป็น

3.2) มหาวิทยาลัยจะอนุมัติงบประมาณที่หน่วยงานได้รับจัดสรรเป็นงวดตามความเหมาะสม ให้เป็นไปตามแนวทางที่อธิการบดีอนุมัติ

3.3) ห้ามมิให้ก่อนนี้ผูกพันก่อนได้รับอนุมัติวงเงินจากมหาวิทยาลัย

3.4) การบริหารงบประมาณสำหรับการจัดการเรียนการสอนภาคปกติ คณะจะต้องรับผิดชอบต่อเกี่ยวกับการจัดการเรียนการสอนให้กับทุกรายวิชาที่สังกัดคณะนั้น ๆ โดยไม่จำกัดว่านิสิตที่ลงทะเบียนสังกัดคณะใด เนื่องจากได้มีการประมาณการรายได้ครอบคลุมไว้แล้วตั้งแต่ต้นปีงบประมาณ

3.5) การบริหารงบประมาณในการจัดการเรียนการสอนภาคสมทบ/ภาคพิเศษทุกโครงการ หน่วยงานที่รับผิดชอบหลักสูตรต้องรับผิดชอบต่อค่าใช้จ่ายที่เกิดจากการดำเนินการจัดการเรียนการสอน

3.6) ผู้บริหารของแต่ละหน่วยงานต้องกำกับ ควบคุม ดูแลการบริหารงบประมาณของหน่วยงาน โดยต้องมีการตรวจสอบวงเงินงบประมาณอย่างชัดเจนก่อนมีการอนุมัติในแต่ละครั้ง

3.7) หน่วยงานจะต้องมีการปฏิบัติตามระเบียบ/ประกาศ/หรือข้อตกลงใด ๆ เกี่ยวกับการบริหารงบประมาณที่เกี่ยวข้องอย่างเคร่งครัด

3.8) งบประมาณวิทยาเขตทั้งสองวิทยาเขต ให้ดำเนินการในลักษณะงบประมาณที่มีความจำเป็นเร่งด่วน และจะต้องผ่านการอนุมัติจากอธิการบดี โดยความเห็นชอบของคณะกรรมการนโยบายและการพัฒนามหาวิทยาลัย

3.9) งบประมาณสำหรับรองรับกิจกรรมการฝึกสอน มิให้โอนไปเพื่อดำเนินการรายการอื่น หากมีงบประมาณคงเหลือให้เป็นเงินสะสมคณะศึกษาศาสตร์ – รองรับการฝึกสอน

3.10) ไม่สนับสนุนให้หน่วยงานกลางจ้างลูกจ้างของมหาวิทยาลัยนอกเหนือจากที่ได้รับอนุมัติกรอบอัตราจากมหาวิทยาลัย

4) การติดตามและรายงานผลการดำเนินงาน

4.1) ฝ่ายแผนงานจะมีการติดตามผลการดำเนินงานและผลการใช้จ่ายงบประมาณ ประจำปีงบประมาณ พ.ศ. 2561 ทุกเดือน ทั้งนี้ทุกหน่วยงานจะต้องมีการตรวจสอบสถานะทางการเงินของตนเองทุกสิ้นเดือน และรายงานต่อฝ่ายแผนงานทุกไตรมาส

4.2) กรณีมีการโอนเปลี่ยนแปลงหมวดเงินให้หน่วยงานดำเนินการปรับปรุงแผนการปฏิบัติงานและแผนงบประมาณ และจัดส่งฝ่ายแผนงาน เพื่อดำเนินการในส่วนที่เกี่ยวข้องต่อไป

5) หลักเกณฑ์การบริหารงบกลาง/งบสำรอง

งบกลาง หมายถึง งบประมาณรายจ่ายของมหาวิทยาลัยที่ยังไม่จัดสรรให้เป็นรายจ่ายของหน่วยงานใด เพื่อสนับสนุนภารกิจเร่งด่วนเฉพาะหน้า ที่ไม่สามารถคาดการณ์ได้ล่วงหน้า หรือเพื่อแก้ปัญหาเหตุสุดวิสัย หรือสนองนโยบายเร่งด่วนของมหาวิทยาลัย หรือสนับสนุนหน่วยงานตามนโยบายหรือหน่วยงานที่จัดตั้งใหม่ โดยจัดสรรไว้ที่สำนักงานมหาวิทยาลัย มีหลักเกณฑ์การจัดสรร ดังนี้

5.1) สนับสนุนภารกิจเร่งด่วนเฉพาะหน้า ที่ไม่สามารถคาดการณ์ได้ล่วงหน้าและไม่อาจรอได้ และเป็นประโยชน์ต่อมหาวิทยาลัยโดยรวม

5.2) เพื่อแก้ปัญหาเหตุสุดวิสัยเป็นเหตุที่ไม่สามารถคาดการณ์ได้ หรือถึงแม้จะคาดการณ์ได้แต่ไม่สามารถดำเนินการ หรือแก้ปัญหาหรือป้องกันได้ด้วยงบประมาณปกติ

5.3) เพื่อสนองนโยบายเร่งด่วนของสภามหาวิทยาลัยหรือนโยบายเร่งด่วนของอธิการบดี

5.4) อธิการบดีมีอำนาจอนุมัติงบกลาง โดยผ่านการวิเคราะห์จากฝ่ายแผนงานในเบื้องต้น

5.5) เมื่อสิ้นปีงบประมาณหากมีงบประมาณคงเหลือให้เป็นเงินสะสมของมหาวิทยาลัย

\*\*\*\*\*

ฝ่ายแผนงาน สำนักงานมหาวิทยาลัย

มีนาคม 2560