



# รายงานสารสนเทศ ประจำปี ๒๕๕๘



## บทสรุปสำหรับผู้บริหาร

สารสนเทศ ประจำปีงบประมาณ พ.ศ. 2558 มหาวิทยาลัยทักษิณ จัดทำขึ้นเพื่อเป็นข้อมูลเบื้องต้นสำหรับผู้บริหารและผู้เกี่ยวข้องใช้เป็นข้อมูลประกอบการตัดสินใจและกำหนดแนวทางการบริหารของหน่วยงาน การจัดการศึกษา และเป็นข้อมูลอ้างอิงสำหรับรองรับการเปลี่ยนแปลงต่าง ๆ ที่จะเกิดขึ้น ประกอบด้วยสาระสำคัญ ดังนี้

### หลักสูตรการศึกษา/สาขาวิชา ดังนี้

#### 1. ด้านสังคมศาสตร์

- 1.1 คณะมนุษยศาสตร์และสังคมศาสตร์ เปิดสอนจำนวน 17 หลักสูตร
- 1.2 คณะศึกษาศาสตร์ เปิดสอนจำนวน 26 หลักสูตร
- 1.3 คณะนิติศาสตร์ เปิดสอนจำนวน 1 หลักสูตร
- 1.4 คณะศิลปกรรมศาสตร์ เปิดสอนจำนวน 5 หลักสูตร
- 1.5 คณะเศรษฐศาสตร์และบริหารธุรกิจ เปิดสอนจำนวน 4 หลักสูตร
- 1.6 วิทยาลัยนานาชาติ เปิดสอนจำนวน 1 หลักสูตร

#### 2. ด้านวิทยาศาสตร์และเทคโนโลยี

- 2.1 คณะวิทยาศาสตร์ เปิดสอนจำนวน 18 หลักสูตร
- 2.2 คณะเทคโนโลยีและการพัฒนาชุมชน เปิดสอนจำนวน 5 หลักสูตร
- 2.3 หลักสูตรความร่วมมือระหว่างคณะวิทยาศาสตร์กับคณะเทคโนโลยีและการพัฒนาชุมชน เปิดสอนจำนวน 1 หลักสูตร

#### 3. ด้านวิทยาศาสตร์สุขภาพ

- 3.1 คณะวิทยาการสุขภาพและการกีฬา เปิดสอน จำนวน 5 หลักสูตร

### ข้อมูลนิสิต

#### นิสิตใหม่

ปีการศึกษา 2558 มหาวิทยาลัยทักษิณ มีนิสิตเข้าใหม่ จำนวน 3,758 คน แบ่งเป็นระดับปริญญาตรี จำนวน 2,928 คน ระดับปริญญาตรี หลักสูตรเทียบ 4 ปี จำนวน 418 คน ระดับประกาศนียบัตรบัณฑิต จำนวน 24 คน ระดับปริญญาโท จำนวน 372 คน

และระดับปริญญาเอก จำนวน 16 คน ทั้งนี้บัณฑิตเข้าใหม่ ปีการศึกษา 2558 เพิ่มขึ้นจากนิสิตปีการศึกษา 2557 คิดเป็นร้อยละ 5.77

#### **นิสิตทั้งหมด**

ปีการศึกษา 2558 มหาวิทยาลัยทักษิณ นิสิตทั้งหมด จำนวน 12,817 คน แบ่งเป็นระดับปริญญาตรี จำนวน 11,583 คน และระดับประกาศนียบัตรบัณฑิต จำนวน 24 คน นิสิตระดับปริญญาโท จำนวน 1,140 คน และนิสิตระดับปริญญาเอก จำนวน 70 คน

นิสิตระดับปริญญาตรี จำนวน 11,583 คน แบ่งเป็นนิสิตด้านสังคมศาสตร์ จำนวน 9,153 คน ด้านวิทยาศาสตร์และเทคโนโลยี จำนวน 1,577 คน และด้านวิทยาศาสตร์สุขภาพ จำนวน 853 คน

นิสิตระดับประกาศนียบัตรบัณฑิต จำนวน 24 คน เป็นนิสิตด้านสังคมศาสตร์

นิสิตระดับปริญญาโท จำนวน 1,140 คน แบ่งเป็นนิสิตด้านสังคมศาสตร์ จำนวน 965 คน (ร้อยละ 84.65) ด้านวิทยาศาสตร์และเทคโนโลยี จำนวน 175 คน (ร้อยละ 15.35)

นิสิตระดับปริญญาเอก จำนวน 70 คน แบ่งเป็นนิสิตด้านสังคมศาสตร์ จำนวน 56 คน (ร้อยละ 80.00) และด้านวิทยาศาสตร์และเทคโนโลยี จำนวน 14 คน (ร้อยละ 20.00)

#### **ผู้สำเร็จการศึกษา**

ปีการศึกษา 2558 มีผู้สำเร็จการศึกษา จำนวน 3,053 คน แบ่งเป็นนิสิตระดับปริญญาตรี จำนวน 2,601 คน (ร้อยละ 85.19) นิสิตระดับประกาศนียบัตรบัณฑิต จำนวน 24 คน (ร้อยละ 0.79) นิสิตระดับปริญญาโท จำนวน 396 คน (ร้อยละ 12.97) และนิสิตระดับปริญญาเอก จำนวน 32 คน (ร้อยละ 1.05)

ผู้สำเร็จการศึกษาระดับปริญญาตรี จำนวน 2,601 คน แบ่งเป็นผู้สำเร็จการศึกษาด้านสังคมศาสตร์ จำนวน 2,212 คน (ร้อยละ 85.04) ด้านวิทยาศาสตร์และเทคโนโลยี จำนวน 263 คน (ร้อยละ 10.11) และด้านวิทยาศาสตร์สุขภาพ จำนวน 126 คน (ร้อยละ 4.84)

ผู้สำเร็จการศึกษาระดับประกาศนียบัตร จำนวน 24 คน เป็นผู้สำเร็จการศึกษา  
ด้านสังคมศาสตร์ จำนวน 24 คน (ร้อยละ 100)

ผู้สำเร็จการศึกษาระดับปริญญาโท จำนวน 396 คน แบ่งเป็นผู้สำเร็จการศึกษา  
ด้านสังคมศาสตร์ จำนวน 379 คน (ร้อยละ 95.71) ด้านวิทยาศาสตร์และเทคโนโลยี จำนวน  
13 คน (ร้อยละ 3.28) และด้านวิทยาศาสตร์สุขภาพ จำนวน 4 คน (ร้อยละ 1.01)

ผู้สำเร็จการศึกษาระดับปริญญาเอก จำนวน 32 คน เป็นผู้สำเร็จการศึกษาด้าน  
สังคมศาสตร์ จำนวน 32 คน (ร้อยละ 100)

### บุคลากร

ณ สิ้นปีงบประมาณ พ.ศ. 2558 (30 กันยายน 2558) มหาวิทยาลัยทักษิณ  
มีบุคลากรรวมทั้งสิ้น จำนวน 1,189 คน จำแนกบุคลากรออกเป็น 2 สายงาน ดังนี้

- สายวิชาการ จำนวน 477 คน สามารถพิจารณาตามกลุ่มวิชาการ พบว่า  
ด้านสังคมศาสตร์ มีบุคลากร จำนวน 292 คน ด้านวิทยาศาสตร์และเทคโนโลยี มีบุคลากร  
จำนวน 149 คน และด้านวิทยาศาสตร์สุขภาพ มีบุคลากรจำนวน 36 คน

- สายสนับสนุน จำนวน 712 คน

### งบประมาณ

ปีงบประมาณ พ.ศ. 2558 มหาวิทยาลัยทักษิณ จัดสรรงบประมาณทั้งสิ้น จำนวน  
1,460,834,845.00 บาท จำแนกเป็น งบประมาณเงินแผ่นดิน จำนวน 41,281,000.00 บาท  
งบประมาณเงินอุดหนุนจากรัฐบาล จำนวน 858,914,000.00 บาท งบประมาณเงินรายได้  
จำนวน 500,043,245.00 บาท และงบประมาณโครงการตามมาตรการกระตุ้นเศรษฐกิจ  
จำนวน 60,596,600.00 บาท

เมื่อเปรียบเทียบผลการเบิกจ่ายงบประมาณ พบว่า งบประมาณจัดสรรทั้งสิ้น  
ณ วันที่ 30 กันยายน 2558 จำนวน 1,460,834,845.00 บาท งบประมาณเบิกจ่าย จำนวน  
1,108,723,502.58 บาท ผลการเบิกจ่ายคิดเป็นร้อยละ 75.90 ทั้งนี้มหาวิทยาลัยได้มีการ  
จัดสรรงบประมาณเงินสะสมเพิ่มเติม จำนวน 47,650,645 บาท

## ข้อมูลพื้นฐาน

### ปรัชญา

“ปัญญา จริยธรรม นำการพัฒนา”

### ปณิธาน

มหาวิทยาลัยรับใช้สังคม

### อัตลักษณ์ของบัณฑิต

เป็นคนดี รับผิดชอบ รอบรู้ สู้งาน มีประสบการณ์เชิงปฏิบัติ และทักษะสากล  
เทิดค่าศิลปะและวัฒนธรรม

### วิสัยทัศน์

มหาวิทยาลัยสมบูรณแบบ ที่ผลิตบัณฑิต พัฒนากำลังคน วิจัยและบริการวิชาการ  
เพื่อรับใช้สังคม ท้องถิ่นได้ ประเทศชาติ และอาเซียน ให้เป็นสังคมแห่งปัญญา และสันติสุข  
ที่ยั่งยืน

### พันธกิจ

1. จัดการศึกษาเพื่อผลิตบัณฑิตและพัฒนากำลังคนคุณภาพรองรับความต้องการ  
ของพื้นที่ ประเทศ และการก้าวสู่ประชาคมอาเซียน และประชาคมโลก
2. สร้างสรรค์ผลงานการวิจัยและพัฒนาเพื่อการรับใช้ ซึ่งนำการพัฒนาให้กับสังคม  
และพัฒนาสู่การเป็นมหาวิทยาลัยวิจัยในอนาคต
3. บริการวิชาการ ถ่ายทอดองค์ความรู้สู่สังคม ร่วมสร้างสังคมแห่งการเรียนรู้  
ที่เข้มแข็ง
4. ส่งเสริม สนับสนุน การทำนุบำรุง รักษา และพัฒนา ด้านศิลปะ วัฒนธรรม  
ภูมิปัญญา และสิ่งแวดล้อมของภาคใต้ตอนล่างให้เกิดคุณค่า มูลค่าเพิ่มแก่การพัฒนาท้องถิ่น  
ประเทศ และอาเซียน

5. พัฒนามหาวิทยาลัยให้เป็นมหาวิทยาลัยสมบูรณ์แบบในระดับสากล ที่คำนึงถึง การสร้างความเข้มแข็งความเชี่ยวชาญของบุคลากร วัฒนธรรมองค์กร และความสุข แก่บุคลากรในทุกระดับ

### ค่านิยมหลัก

การวะ ปัญญา สามัคคี มุ่งผลลัพธ์ที่ดี มีความคุ้มค่า นำพาสังคม

### ตราประจำมหาวิทยาลัยทักษิณ



มงกุฎ  
ตำราการศึกษา  
ชื่อมหาวิทยาลัย

แทน ปีกาญจนานิกเชก ครบรอบ 50 ปี  
แทน ปัญญา จริยธรรม การพัฒนา  
สื่อถึง มหาวิทยาลัยแห่งภาคใต้

### สีประจำมหาวิทยาลัยทักษิณ คือ สีเทา - ฟ้ำ



สีเทา	เป็นสีของสมอง	หมายถึง ความคิด
สีฟ้ำ	เป็นสีของทะเล และท้องฟ้ำ	หมายถึง ความกว้างไกล
สีเทา - ฟ้ำ		หมายถึง ความคิดที่กว้างไกล หรือคิดอย่างมีวิสัยทัศน์

## ดอกไม้ประจำมหาวิทยาลัย



ดอกปาริชาติหรือดอกทองกลาง เชื่อกันว่าเป็นดอกไม้ในสวนของพระอินทร์ ประมาณกลางเดือนกุมภาพันธ์ จะเริ่มออกช่อดอกแล้วบานสะพรั่งเมื่อถึงปลายเดือน ซึ่งเป็นช่วงที่นิสิตมหาวิทยาลัยทักษิณสำเร็จการศึกษา

## พื้นที่ตั้งมหาวิทยาลัยทักษิณ

ปัจจุบันมหาวิทยาลัยทักษิณ มี 2 วิทยาเขต คือ

วิทยาเขตสงขลา มีพื้นที่ปฏิบัติงาน 2 แห่ง คือ

- ตั้งอยู่ที่ตำบลเขารูปช้าง อำเภอเมืองสงขลา จังหวัดสงขลา มีพื้นที่ 142 ไร่
- ตั้งอยู่ที่บ้านอ่าวทราย ตำบลเกาะยอ อำเภอเมือง จังหวัดสงขลา มีพื้นที่ 24 ไร่ ซึ่งเป็นที่ตั้งของสถาบันทักษิณคดีศึกษา

วิทยาเขตพัทลุง มีพื้นที่ปฏิบัติงาน 2 แห่ง คือ

- ตั้งอยู่ที่ตำบลบ้านพร้าว อำเภอป่าพะยอม จังหวัดพัทลุง มีพื้นที่ 3,500 ไร่
- ตั้งอยู่ที่ตำบลนางตุง อำเภอควนขนุน จังหวัดพัทลุง มีพื้นที่ 1,500 ไร่ ซึ่งเป็นที่ตั้งของวิทยาลัยภูมิปัญญาชุมชน

แผนภูมิที่ 1 จำนวนพื้นที่มหาวิทยาลัยทักษิณ



รวมพื้นที่ทั้งหมด 5,166 ไร่

ประวัติมหาวิทยาลัยทักษิณ

มหาวิทยาลัยทักษิณ มีจุดเริ่มต้นจากการขยายงานออกสู่ส่วนภูมิภาคของวิทยาลัยวิชาการศึกษา ซึ่งได้กระจายโอกาสทางการศึกษาในระดับอุดมศึกษาให้แก่นักเรียน ในส่วนภูมิภาคได้มีโอกาสศึกษาต่อ จึงมีการจัดตั้งวิทยาลัยวิชาการศึกษาสงขลา ขึ้นเมื่อวันที่ 1 ตุลาคม 2511

ต่อมาได้รับการยกฐานะขึ้นเป็นมหาวิทยาลัยศรีนครินทรวิโรฒ วิทยาเขตสงขลา เมื่อวันที่ 29 มิถุนายน 2517 เป็นปีแรกที่เปิดสอนหลักสูตรการศึกษาระดับปริญญาตรี 4 ปี สังกัด คณะศึกษาศาสตร์ และเจริญเติบโตมาเป็นลำดับ

มหาวิทยาลัยได้ตระหนักในหน้าที่และภาระงานด้านการจัดการศึกษา เพื่อการพัฒนาทรัพยากรมนุษย์ให้สอดคล้องกับการพัฒนาประเทศเสมอมา ในปี 2533 ได้วางแผนและขยายงานไปยังพื้นที่ในจังหวัดพัทลุง เนื่องจากพื้นที่เดิม ที่ตำบลเขารูปช้าง อำเภอเมืองจังหวัดสงขลา มีพื้นที่เพียง 142 ไร่ ไม่เพียงพอ ต่อการรองรับการจัดตั้งคณะใหม่และการเติบโตในอนาคต ต่อมาในการประชุมสภามหาวิทยาลัย เมื่อวันที่ 20 ตุลาคม 2535 มหาวิทยาลัยได้รับการกำหนด ชื่อใหม่เป็น มหาวิทยาลัยศรีนครินทรวิโรฒภาคใต้

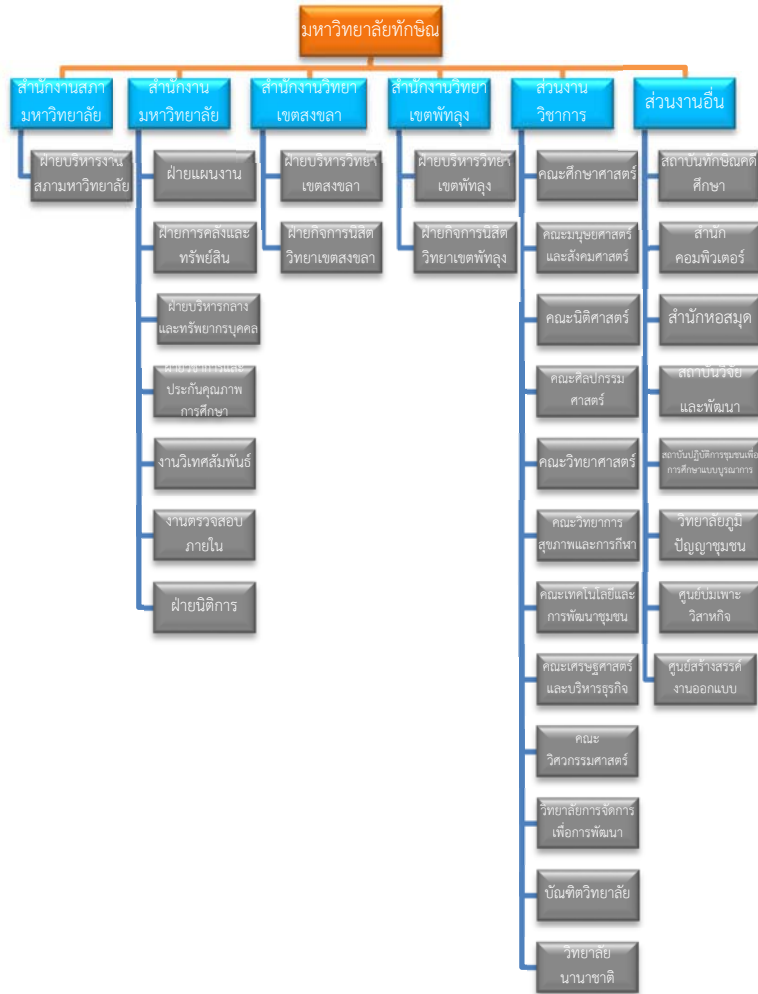


มหาวิทยาลัยได้มีการขยายงานอย่างต่อเนื่องเรื่อยมา ดังนั้นเพื่อให้การดำเนินงาน และการบริหารงาน มีความคล่องตัวมากขึ้น จึงได้มีการจัดทำแผนเพื่อยกฐานะมหาวิทยาลัย ศรีนครินทรวิโรฒภาคใต้ เป็นมหาวิทยาลัยเอกเทศ มีชื่อว่า "มหาวิทยาลัยทักษิณ" พระราชบัญญัติมหาวิทยาลัยทักษิณได้ผ่านกระบวนการ ด้านนิติบัญญัติครบทุกขั้นตอนและ ได้ประกาศในราชกิจจานุเบกษา เมื่อวันที่ 31 ตุลาคม 2539 มีผลบังคับใช้ในวันที่ 1 พฤศจิกายน 2539

จนเมื่อวันที่ 5 กุมภาพันธ์ 2551 พระบาทสมเด็จพระปรมินทรมหาภูมิพลอดุลยเดช มีพระบรมราชโองการโปรดเกล้าฯ ให้ตราพระราชบัญญัติมหาวิทยาลัยทักษิณ พ.ศ. 2551 ในฐานมหาวิทยาลัยในกำกับของรัฐ และประกาศในราชกิจจานุเบกษา เล่ม 125 ตอนที่ 28 ก หน้า 47 – 71 วันที่ 5 กุมภาพันธ์ 2551 พระราชบัญญัตินี้มีผลบังคับใช้ตั้งแต่วันที่ 6 กุมภาพันธ์ 2551 เป็นต้นไป

และเพื่อแสดงถึงความภาคภูมิใจของศิษย์เก่า นิสิตปัจจุบัน บุคลากร ตลอดจน ประชาชนทั่วไปในการเป็นสถาบันอุดมศึกษาที่มีประวัติยาวนานในภาคใต้ของ มหาวิทยาลัย ทักษิณ นับตั้งแต่ได้มีการจัดตั้งวิทยาลัยวิชาการศึกษาสงขลา จึงเป็นการสมควรกำหนดให้ วันที่ 1 ตุลาคมของทุกปี เป็นวันคล้ายวันสถาปนามหาวิทยาลัยทักษิณ

## โครงสร้างการบริหาร



## ผู้บริหารมหาวิทยาลัยทักษิณ

### คณะผู้บริหารมหาวิทยาลัยทักษิณ

- |                                            |                                                     |
|--------------------------------------------|-----------------------------------------------------|
| 1. รองศาสตราจารย์ ดร.วิชัย ชำนิ            | อธิการบดี                                           |
| 2. รองศาสตราจารย์ไพบุลย์ ดวงจันทร์         | รองอธิการบดีวิทยาเขตสงขลา                           |
| 3. รองศาสตราจารย์น้อม สังข์ทอง             | รองอธิการบดีฝ่ายบริหาร                              |
| 4. รองศาสตราจารย์เกษม อัครวดีรัตนกุล       | รองอธิการบดีฝ่ายพัฒนา<br>การศึกษาและวิจัย           |
| 5. อาจารย์สายพิน วิไลรัตน์                 | รองอธิการบดีฝ่ายพัฒนา<br>องค์กรและทรัพยากรบุคคล     |
| 6. ผู้ช่วยศาสตราจารย์ ดร.วสันต์ กาญจนมุกดา | รองอธิการบดีฝ่ายวางแผน<br>และกิจการสภามหาวิทยาลัย   |
| 7. ผู้ช่วยศาสตราจารย์ ดร.นุกูล อินทร์สังขา | รองอธิการบดีฝ่ายพัฒนา<br>วิชาการ                    |
| 8. อาจารย์ ดร.สุชาติ สุขสถิตย์             | รองอธิการบดีวิทยาเขตพัทลุง                          |
| 9. อาจารย์ ดร.ทวีศักดิ์ พัฒสุขชี           | ผู้ช่วยอธิการบดี<br>ฝ่ายพัฒนาวิชาการ                |
| 10. ผู้ช่วยศาสตราจารย์ ดร.ศุภการ สิริไพศาล | ผู้ช่วยอธิการบดี<br>วิทยาเขตสงขลา                   |
| 11. ผู้ช่วยศาสตราจารย์ นภดล ศุภระกาญจน์    | ผู้ช่วยอธิการบดีฝ่ายพัฒนา<br>องค์กรและทรัพยากรบุคคล |
| 12. อาจารย์ ดร.ปิยาภรณ์ ภาษิตกุล           | ผู้ช่วยอธิการบดี<br>ฝ่ายพัฒนาการศึกษา               |

- |                                       |                                       |
|---------------------------------------|---------------------------------------|
| 13. ผู้ช่วยศาสตราจารย์วารากร วิศพันธ์ | ผู้ช่วยอธิการบดี<br>วิทยาเขตพัทลุง    |
| 14. อาจารย์ ดร.ณัฐนันท์ ทองมาก        | ผู้ช่วยอธิการบดี<br>ฝ่ายวิเทศสัมพันธ์ |

คณบดี

- |                                              |                                               |
|----------------------------------------------|-----------------------------------------------|
| 1. ผู้ช่วยศาสตราจารย์ ดร.ณัฐพงศ์ จิตรนรินทร์ | คณบดีคณะมนุษยศาสตร์และ<br>สังคมศาสตร์         |
| 2. อาจารย์เกษม สุริยภัณฑ์                    | คณบดีคณะศึกษาศาสตร์                           |
| 3. ผู้ช่วยศาสตราจารย์ ดร.สารภี ไชยรัตน์      | คณบดีคณะวิทยาศาสตร์                           |
| 4. อาจารย์วีณา สีสลาประเสริฐศิลป์            | คณบดีคณะเศรษฐศาสตร์และ<br>บริหารธุรกิจ        |
| 5. อาจารย์ชินนรส รุ่งสกุล                    | คณบดีคณะศิลปกรรมศาสตร์                        |
| 6. อาจารย์ ดร.วัลลภา เขยบัวแก้ว คชภักดี      | คณบดีคณะวิทยาการสุขภาพ<br>และการกีฬา          |
| 7. ผู้ช่วยศาสตราจารย์ ดร.ถาวร จันทโชติ       | คณบดีคณะเทคโนโลยีและ<br>การพัฒนาชุมชน         |
| 8. อาจารย์ศรุต จุ้ยมณี                       | คณบดีคณะนิติศาสตร์                            |
| 9. ผู้ช่วยศาสตราจารย์ ดร.สมภพ อินทสุวรรณ     | คณบดีบัณฑิตวิทยาลัย                           |
| 10. อาจารย์ ดร.ศาสดา วิริยานุพงศ์            | ผู้อำนวยการวิทยาลัยการจัดการเพื่อ<br>การพัฒนา |

## ผู้อำนวยการสถาบัน/สำนัก/วิทยาลัย

- |                                             |                                                              |
|---------------------------------------------|--------------------------------------------------------------|
| 1. นางสาวสาวิตรี สัตย์ยุทธ์                 | ผู้อำนวยการสถาบันทักษิณคดีศึกษา                              |
| 2. ผู้ช่วยศาสตราจารย์ ดร.พรพันธ์ เขมคุณาศัย | ผู้อำนวยการสถาบันวิจัยและพัฒนา                               |
| 3. อาจารย์ ดร.เปลื้อง สุวรรณมณี             | ผู้อำนวยการสถาบันปฏิบัติการชุมชน<br>เพื่อการศึกษาแบบบูรณาการ |
| 4. อาจารย์ ดร.วิสิทธิ์ บุญชุม               | ผู้อำนวยการสำนักหอสมุด                                       |
| 5. อาจารย์ ดร.พงษ์พันธ์ พิณโท               | ผู้อำนวยการสำนักคอมพิวเตอร์                                  |
| 6. อาจารย์วิเชียร แก้วบุญส่ง                | ผู้อำนวยการวิทยาลัยภูมิปัญญาชุมชน                            |
| 7. อาจารย์ ดร.จอมภพ แววงศ์ดี                | ผู้อำนวยการศูนย์บ่มเพาะวิสาหกิจ**                            |

## ข้อมูลการผลิตบัณฑิต

### การจัดการศึกษา

มหาวิทยาลัยทักษิณ เปิดรับนิสิตระดับปริญญาตรี ภาคปกติ ภาคสมทบ และระดับบัณฑิตศึกษา เพื่อกระจายโอกาสทางการศึกษา 3 ระบบ คือ

1. ระบบกลาง (Admissions) คือการคัดเลือกนิสิตเข้าศึกษาโดยผ่านกระบวนการของสำนักงานคณะกรรมการการอุดมศึกษา

2. ระบบโควตา (Quota) คือ การรับสมัครคัดเลือกเข้าศึกษาโดยมหาวิทยาลัย มี 2 โควตา คือ

2.1 โควตาโรงเรียนปทุมระยองวิทยาคม

2.2 โควตาเขตพื้นที่การศึกษาต่างภูมิภาค

3. ระบบรับตรง คือ การรับสมัครคัดเลือกเข้าศึกษาโดยมหาวิทยาลัย มี 8 ประเภท คือ

3.1 วิธีทั่วไป

3.2 วิธีพิเศษ คือ นิสิตที่สอบผ่านการคัดเลือก โดยการสอบสัมภาษณ์ สอบปฏิบัติ จากมหาวิทยาลัยทักษิณ

3.3 โครงการเพชรศิลป์ คือ โครงการขยายโอกาสทางการศึกษาของผู้มีความสามารถพิเศษทางด้านดุริยางคศาสตร์สากล ศิลปะการแสดง และทัศนศิลป์

3.4 โครงการขยายโอกาสทางการศึกษาเพื่อพัฒนาบุคลากรทางด้านเทคโนโลยีการเกษตร

3.5 โครงการความสามารถพิเศษทางด้านกีฬา

3.6 โครงการส่งเสริมนักเรียน ส่งเสริมคุณธรรมจริยธรรมและประพฤตินเป็นประโยชน์แก่สังคม

3.7 โครงการผู้มีความสามารถพิเศษด้านวิทยาศาสตร์และคณิตศาสตร์

3.8 โครงการผู้มีความสามารถพิเศษ (เชิงเรียน)

## หลักสูตรการศึกษา/สาขาวิชา

ตารางที่ 1 หลักสูตรของมหาวิทยาลัยทักษิณที่เปิดสอนในปีการศึกษา 2558

หลักสูตร	จำนวนหลักสูตร	ร้อยละ
ปริญญาตรี	54	65.06
ประกาศนียบัตรบัณฑิต (ป.บัณฑิตทางการสอน)	2	2.41
ปริญญาโท	24	28.92
ปริญญาเอก	3	3.61
<b>รวม</b>	<b>83</b>	<b>100.00</b>

ตารางที่ 2 หลักสูตรและสาขาวิชาที่เปิดสอนในมหาวิทยาลัยทักษิณ ปีการศึกษา 2558  
 จำแนกตามกลุ่มสาขาวิชาและคณะ

คณะ/หลักสูตร	จำนวน หลักสูตร	สาขาวิชา
<b>ด้านสังคมศาสตร์</b>		
<b>1. คณะมนุษยศาสตร์และสังคมศาสตร์</b>	<b>17</b>	
หลักสูตรปรัชญาดุษฎีบัณฑิต (ปร.ด.)	1	- สาขาวิชาวัฒนธรรมศึกษา
หลักสูตรศิลปศาสตรมหาบัณฑิต (ศศ.ม.)	4	- สาขาวิชาไทยคดีศึกษา - สาขาวิชาภาษาไทย - สาขาวิชาภูมิสารสนเทศเพื่อ การจัดการเชิงพื้นที่ - สาขาวิชาการบริหารและ พัฒนาสังคมมนุษย์

คณะ/หลักสูตร	จำนวนหลักสูตร	สาขาวิชา
หลักสูตรศิลปศาสตรบัณฑิต (ศศ.บ.)	9	- สาขาวิชาการจัดการทรัพยากรมนุษย์ - สาขาวิชาการพัฒนาชุมชน - สาขาวิชาสารสนเทศศึกษา - สาขาวิชาประวัติศาสตร์ - สาขาวิชาภาษาไทย - สาขาวิชาภาษาอังกฤษ - สาขาวิชาภาษามลายู - สาขาวิชาภาษาญี่ปุ่น - สาขาวิชาภาษาจีน
หลักสูตรรัฐประศาสนศาสตรบัณฑิต(รป.บ.)	1	- สาขาวิชาการปกครองท้องถิ่น
หลักสูตรวิทยาศาสตรบัณฑิต (วท.บ.)	1	- สาขาวิชาภูมิศาสตร์
หลักสูตรนิเทศศาสตรบัณฑิต (นศ.บ.)	1	- สาขาวิชานิเทศศาสตร์
<b>2. คณะศึกษาศาสตร์</b>	<b>26</b>	
หลักสูตรการศึกษามหาบัณฑิต (กศ.ม.)	10	- หมวดวิชาพื้นฐานทางการศึกษาและวิจัย - สาขาวิชาการบริหารการศึกษา - สาขาวิชาการสอนวิทยาศาสตร์ คณิตศาสตร์ และคอมพิวเตอร์ - สาขาวิชาภาษาไทย - สาขาวิชาเคมี - สาขาวิชาการวิจัยและประเมิน - สาขาวิชาหลักสูตรและการสอน



คณะ/หลักสูตร	จำนวนหลักสูตร	สาขาวิชา
หลักสูตรศิลปศาสตรมหาบัณฑิต (ศศ.ม.)	1	- สาขาวิชาเทคโนโลยีและสื่อสารการศึกษา - สาขาวิชาพลศึกษา - สาขาวิชาการศึกษาเพื่อพัฒนาทรัพยากรมนุษย์ - สาขาวิชาจิตวิทยาการให้คำปรึกษา
หลักสูตรประกาศนียบัตรบัณฑิต (ป.บัณฑิต)	2	- สาขาวิชาซีพครู - สาขาวิชาการเสริมสร้างสันติสุขชายแดนใต้
หลักสูตรการศึกษามหาบัณฑิต (กศ.บ.)	13	- หมวดวิชาเฉพาะ วิชาซีพครู - สาขาวิชาการวัดและประเมินทางการศึกษา (4 ปี) - สาขาวิชาเทคโนโลยีและสื่อสารการศึกษา (4 ปี) - สาขาวิชาคณิตศาสตร์ (5 ปี) - สาขาวิชาวิทยาศาสตร์-ฟิสิกส์ (5 ปี) - สาขาวิชาวิทยาศาสตร์-เคมี (5 ปี) - สาขาวิชาวิทยาศาสตร์-ชีววิทยา (5 ปี) - สาขาวิชาภาษาอังกฤษ (5 ปี) - สาขาวิชาสังคมศาสตร์ (5 ปี)

คณะ/หลักสูตร	จำนวนหลักสูตร	สาขาวิชา
		- สาขาวิชาการศึกษาปฐมวัย (5 ปี) - สาขาวิชาพลศึกษา (5 ปี) - สาขาวิชาภาษาไทย (5 ปี) - สาขาวิชาการสอนศิลปศึกษา
<b>3. คณะนิติศาสตร์</b> หลักสูตรนิติศาสตร์บัณฑิต (น.บ.)	<b>1</b> 1	- สาขาวิชานิติศาสตร์
<b>4. คณะศิลปกรรมศาสตร์</b> หลักสูตรดุริยางคศาสตร์บัณฑิต (ดศ.บ.) หลักสูตรศิลปกรรมศาสตร์บัณฑิต (ศป.บ.)	<b>5</b> 2 3	- สาขาวิชาดุริยางคศาสตร์สากล - สาขาวิชาดุริยางคศาสตร์ไทย - สาขาวิชาทัศนศิลป์ - สาขาวิชาศิลปะการแสดง - สาขาวิชาศิลปะการออกแบบ
<b>5. คณะเศรษฐศาสตร์และบริหารธุรกิจ</b> หลักสูตรบริหารธุรกิจมหาบัณฑิต (บธ.ม.) หลักสูตรบริหารธุรกิจบัณฑิต (บธ.บ.) หลักสูตรบัญชีบัณฑิต (บช.บ.) หลักสูตรเศรษฐศาสตร์บัณฑิต (ศ.บ.)	<b>4</b> 1 1 1 1	- สาขาวิชาการจัดการธุรกิจ - สาขาวิชาบริหารธุรกิจ - สาขาวิชาบัญชี - สาขาวิชาเศรษฐศาสตร์
<b>6. วิทยาลัยนานาชาติ</b> หลักสูตรปรัชญาดุษฎีบัณฑิต (ปร.ด.)	<b>1</b> 1	- สาขาวิชาการพัฒนาที่ยั่งยืน

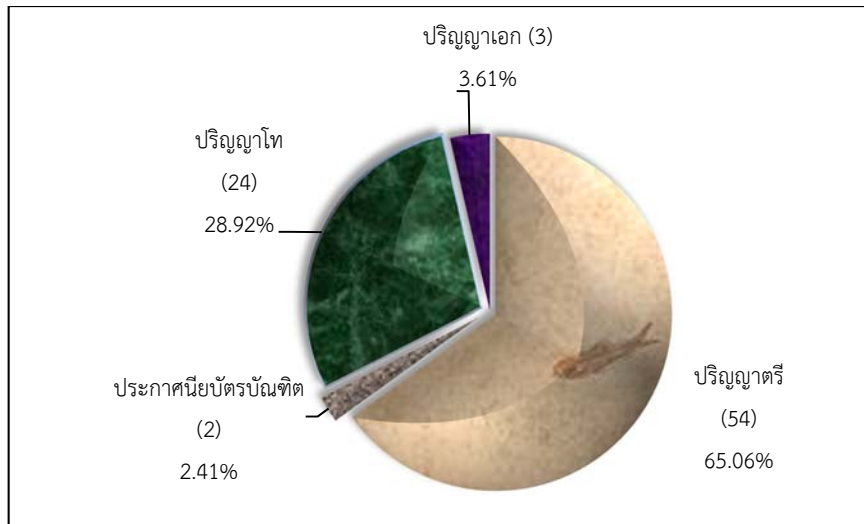
คณะ/หลักสูตร	จำนวนหลักสูตร	สาขาวิชา
<b>ด้านวิทยาศาสตร์และเทคโนโลยี</b> <b>7. คณะวิทยาศาสตร์</b> หลักสูตรวิทยาศาสตร์มหาบัณฑิต (วท.ม.)	18	- สาขาวิชาชีววิทยา - สาขาวิชาฟิสิกส์ - สาขาวิชาเคมีประยุกต์ - สาขาวิชาคณิตศาสตร์และคณิตศาสตร์ศึกษา
หลักสูตรวิทยาศาสตรบัณฑิต (วท.บ.)	12	- สาขาวิชาเทคโนโลยีสารสนเทศ - สาขาวิชาวิทยาศาสตร์ศึกษา - สาขาวิชาเทคโนโลยีสารสนเทศ - สาขาวิชาจุลชีววิทยา - สาขาวิชาคณิตศาสตร์ - สาขาวิชาวิทยาการคอมพิวเตอร์ - สาขาวิชาเคมีอุตสาหกรรม - สาขาวิชาวิทยาศาสตร์สิ่งแวดล้อม - สาขาวิชาฟิสิกส์ - สาขาวิชาเคมี - สาขาวิชาชีววิทยา - สาขาวิชาเทคโนโลยีและการจัดการพลังงาน

คณะ/หลักสูตร	จำนวนหลักสูตร	สาขาวิชา
		- สาขาวิชาวิทยาศาสตร์ การเพาะเลี้ยงสัตว์น้ำ - สาขาวิชาสถิติ
8. คณะเทคโนโลยีและการพัฒนาชุมชน หลักสูตรวิทยาศาสตรมหาบัณฑิต (วท.ม.)	5 1	- สาขาวิชาการจัดการทรัพยากร การเกษตรอย่างยั่งยืน
หลักสูตรวิทยาศาสตรบัณฑิต (วท.บ.)	4	- สาขาวิชาพืชศาสตร์ - สาขาวิชาสัตวศาสตร์ - สาขาวิชาวิทยาศาสตร์และ เทคโนโลยีอาหาร - สาขาวิชาเทคโนโลยีการเกษตร และการพัฒนาชุมชน
9. หลักสูตรความร่วมมือระหว่างคณะ วิทยาศาสตร์กับคณะเทคโนโลยีและการ พัฒนาชุมชน	1	
หลักสูตรปรัชญาดุษฎีบัณฑิต (ปร.ด.)	1	- สาขาวิชาเทคโนโลยีชีวภาพ
ด้านวิทยาศาสตร์สุขภาพ		-
10. คณะวิทยาการสุขภาพและการกีฬา หลักสูตรวิทยาศาสตรมหาบัณฑิต (วท.ม.)	5 1	- สาขาวิชาการจัดการระบบ สุขภาพ
หลักสูตรวิทยาศาสตรบัณฑิต (วท.บ.)	3	- สาขาวิชาสาธารณสุขศาสตร์ - สาขาวิชาสุขศาสตร์ อุตสาหกรรมและความปลอดภัย

คณะ/หลักสูตร	จำนวนหลักสูตร	สาขาวิชา
		- สาขาวิชาวิทยาศาสตร์ การกีฬา
หลักสูตรการแพทย์แผนไทยบัณฑิต (พท.บ.)	1	
	1	- สาขาวิชาการแพทย์แผนไทย

หมายเหตุ : ข้อมูลจากคู่มือการศึกษาปีการศึกษา 2558 งานทะเบียนนิสิต มหาวิทยาลัยทักษิณ

แผนภูมิที่ 2 จำนวนหลักสูตรที่เปิดสอนในมหาวิทยาลัยทักษิณ ปีการศึกษา 2558



ปีการศึกษา 2558 หลักสูตร/สาขาวิชาที่เปิดสอน มีจำนวนทั้งหมด 83 สาขาวิชา แบ่งเป็นหลักสูตร/สาขาวิชา ระดับปริญญาตรี 54 สาขาวิชา (ร้อยละ 65.06) ระดับประกาศนียบัตรบัณฑิต 2 สาขาวิชา (ร้อยละ 2.41) ระดับปริญญาโท 24 สาขาวิชา (ร้อยละ 28.92) และระดับปริญญาเอก 3 สาขาวิชา (ร้อยละ 3.61)

## ข้อมูลนิสิต

### 1. นิสิตใหม่

ปีการศึกษา 2558 มหาวิทยาลัยทักษิณมีนิสิตเข้าใหม่ จำนวน 3,758 คน โดยเพิ่มขึ้นจากปีการศึกษา 2557 คิดเป็นร้อยละ 5.50 แบ่งเป็น ระดับปริญญาตรี จำนวน 2,928 คน ระดับปริญญาตรี หลักสูตรเทียบ 4 ปี จำนวน 418 คน ระดับประกาศนียบัตรบัณฑิต จำนวน 24 คน ระดับปริญญาโท จำนวน 372 คน และระดับปริญญาเอก จำนวน 16 คน

ตารางที่ 3 จำนวนและร้อยละของนิสิตใหม่ในช่วงปีการศึกษา 2557 -2558

จำแนกตามระดับการศึกษา

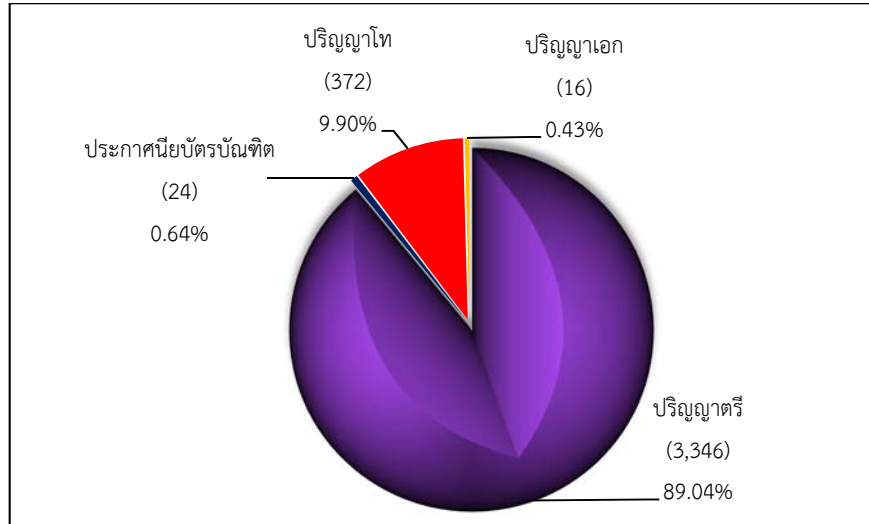
หน่วย : คน

จำแนกตามระดับการศึกษา	นิสิตใหม่		เพิ่ม (ลด)	ร้อยละ เพิ่ม (ลด)
	ปี 2557	ปี 2558		
ระดับปริญญาตรี	3,163	3,346	183	5.79
ระดับประกาศนียบัตรบัณฑิต	24	24	0	0
ระดับปริญญาโท*	356	372	16	4.49
ระดับปริญญาเอก	10	16	6	60.00
<b>รวม</b>	<b>3,553</b>	<b>3,758</b>	<b>205</b>	<b>5.77</b>

ที่มา : นิสิตใหม่ปี 2557 กลุ่มภารกิจทะเบียนนิสิตและบริการการศึกษา ณ 1 กรกฎาคม 2557

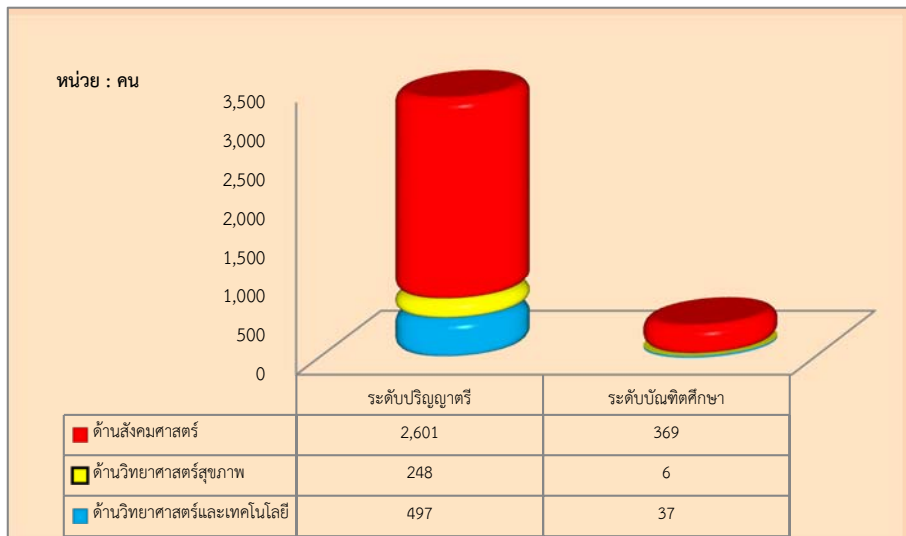
นิสิตใหม่ปี 2558 กลุ่มภารกิจทะเบียนนิสิตและบริการการศึกษา ณ 27 สิงหาคม 2558

แผนภูมิที่ 3 จำนวนนิสิตใหม่ ปีการศึกษา 2558 มหาวิทยาลัยทักษิณ



แผนภูมิที่ 4 จำนวนนิสิตใหม่ ปีการศึกษา 2558

จำแนกตามระดับการศึกษาและกลุ่มสาขาวิชา



ปีการศึกษา 2558 มีนิสิตใหม่ จำนวนทั้งสิ้น 3,758 คน แบ่งเป็นนิสิตใหม่ระดับปริญญาตรี จำนวน 3,346 คน (ร้อยละ 89.04) ระดับประกาศนียบัตรบัณฑิต จำนวน 24 คน (ร้อยละ 0.64) ระดับปริญญาโท จำนวน 372 คน (ร้อยละ 9.90) และระดับปริญญาเอก จำนวน 16 คน (ร้อยละ 0.43)

นิสิตใหม่ระดับปริญญาตรี จำนวน 3,346 คน แบ่งเป็นนิสิตใหม่ด้านสังคมศาสตร์ จำนวน 2,601 คน (ร้อยละ 77.73) ด้านวิทยาศาสตร์และเทคโนโลยี จำนวน 497 คน (ร้อยละ 14.85) และด้านวิทยาศาสตร์สุขภาพ จำนวน 248 คน (ร้อยละ 7.41)

นิสิตใหม่ระดับประกาศนียบัตรบัณฑิต จำนวนทั้งสิ้น 24 คน เป็นนิสิตใหม่ด้านสังคมศาสตร์ (การเสริมสร้างสันติสุขชายแดนใต้)

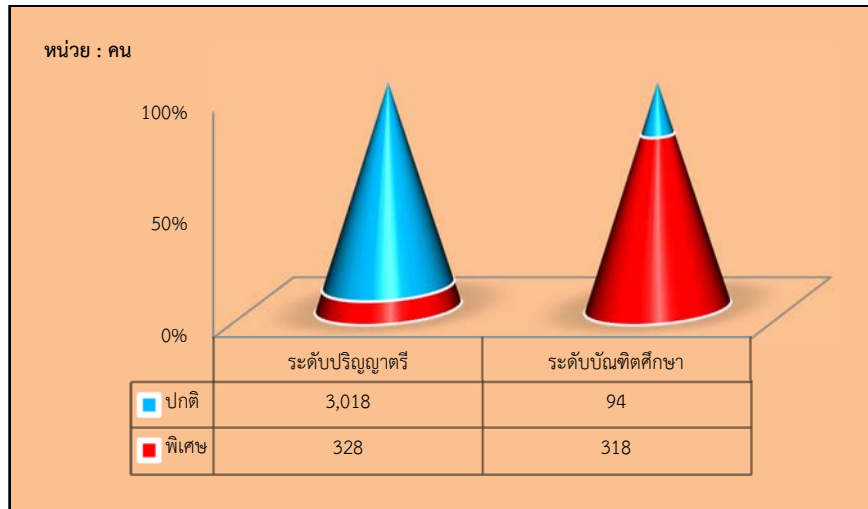
นิสิตใหม่ระดับปริญญาโท จำนวนทั้งสิ้น 372 คน คน แบ่งเป็นนิสิตใหม่ด้านสังคมศาสตร์ จำนวน 330 คน (ร้อยละ 88.71) ด้านวิทยาศาสตร์และเทคโนโลยี จำนวน 36 คน (ร้อยละ 9.68) และด้านวิทยาศาสตร์สุขภาพ จำนวน 6 คน (ร้อยละ 1.61)

นิสิตใหม่ระดับปริญญาเอก จำนวนทั้งสิ้น 16 คน คน แบ่งเป็นนิสิตใหม่ด้านสังคมศาสตร์ จำนวน 15 คน (ร้อยละ 93.75) ด้านวิทยาศาสตร์และเทคโนโลยี จำนวน 1 คน (ร้อยละ 6.25)



แผนภูมิที่ 5 จำนวนนิสิตใหม่ ปีการศึกษา 2558

จำแนกตามวิธีการดำเนินการจัดการเรียนการสอน



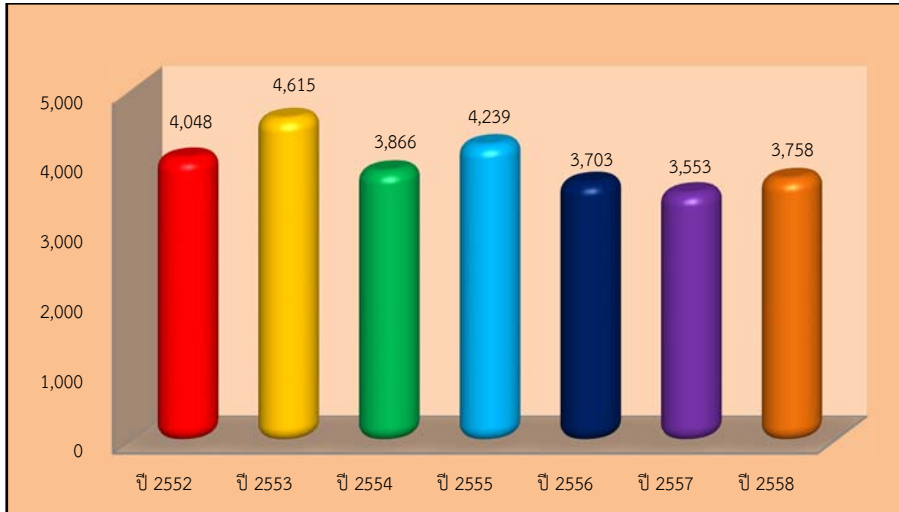
นิสิตใหม่ระดับปริญญาตรี จำนวน 3,346 คน แบ่งเป็นนิสิตใหม่ ภาคปกติ จำนวน 3,018 คน (ร้อยละ 90.20) และภาคพิเศษ จำนวน 328 คน (ร้อยละ 9.80)

นิสิตใหม่ระดับประกาศนียบัตรบัณฑิต จำนวนทั้งสิ้น 24 คน เป็นนิสิตใหม่ด้านสังคมศาสตร์ (การเสริมสร้างสันติสุขชายแดนใต้) วิธีการดำเนินการสอนเป็นภาคพิเศษ

นิสิตใหม่ระดับปริญญาโท จำนวนทั้งสิ้น 372 คน คน แบ่งเป็นนิสิตใหม่ ภาคปกติ จำนวน 81 คน (ร้อยละ 21.77) และภาคพิเศษ จำนวน 291 คน (ร้อยละ 78.23)

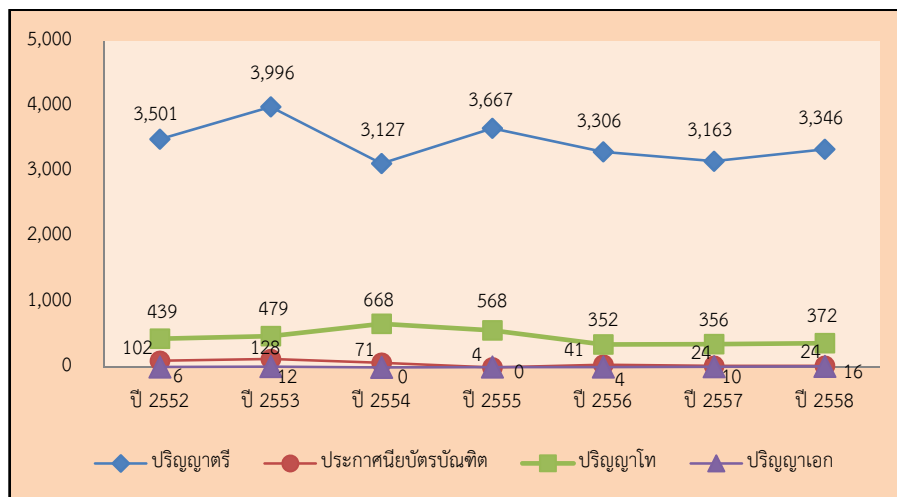
นิสิตใหม่ระดับปริญญาเอก จำนวนทั้งสิ้น 16 คน คน แบ่งเป็นนิสิตใหม่ ภาคปกติ จำนวน 13 คน (ร้อยละ 81.25) และภาคพิเศษ จำนวน 3 คน (ร้อยละ 18.75)

แผนภูมิที่ 6 เปรียบเทียบจำนวนนิสิตใหม่ ปีการศึกษา 2552 – 2558

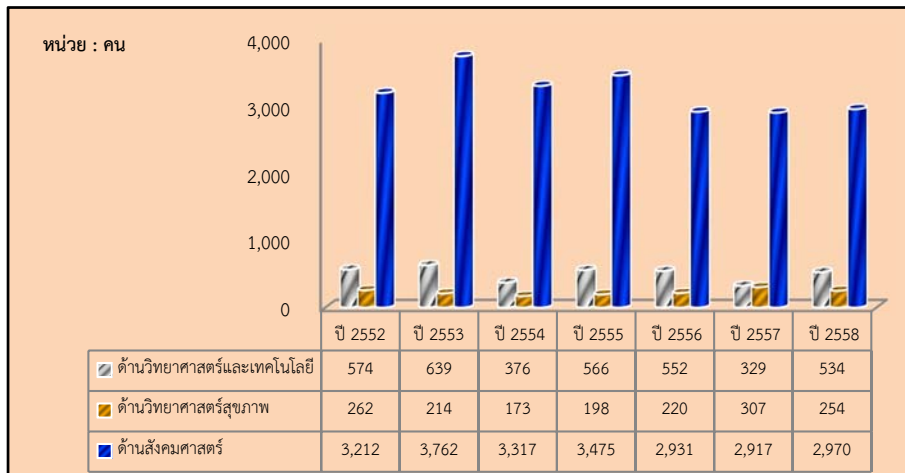


แผนภูมิที่ 7 เปรียบเทียบจำนวนนิสิตใหม่ ปีการศึกษา 2552 – 2558

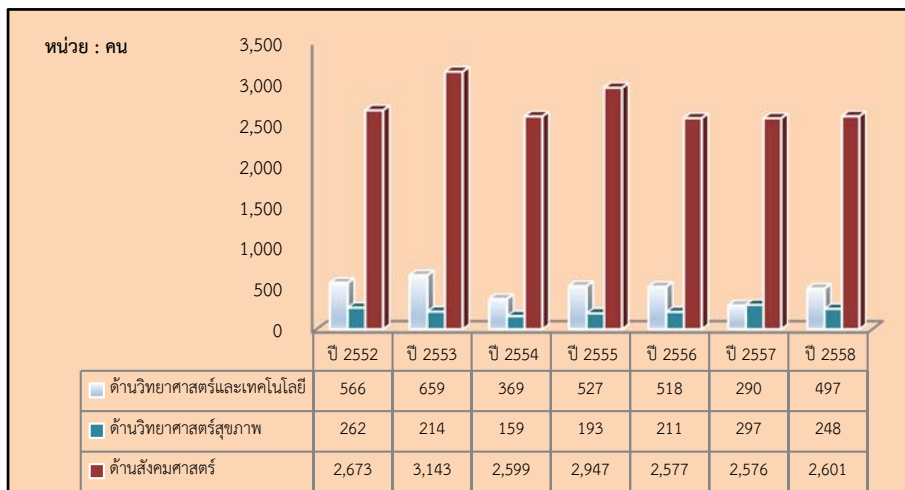
จำแนกตามระดับการศึกษา



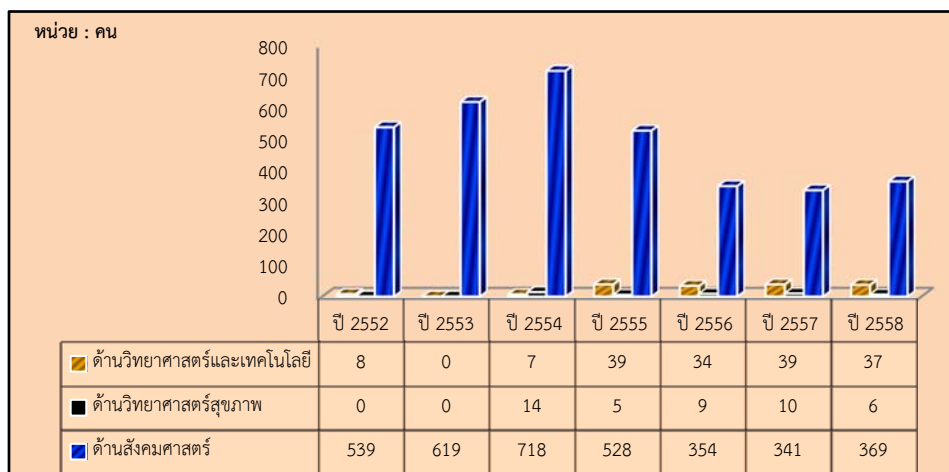
แผนภูมิที่ 8 เปรียบเทียบจำนวนนิสิตใหม่ ทุกระดับการศึกษา ปีการศึกษา 2552 – 2558  
 จำแนกตามกลุ่มสาขาวิชา



แผนภูมิที่ 9 เปรียบเทียบจำนวนนิสิตใหม่ ระดับปริญญาตรี ปีการศึกษา 2552 – 2558  
 จำแนกตามกลุ่มสาขาวิชา



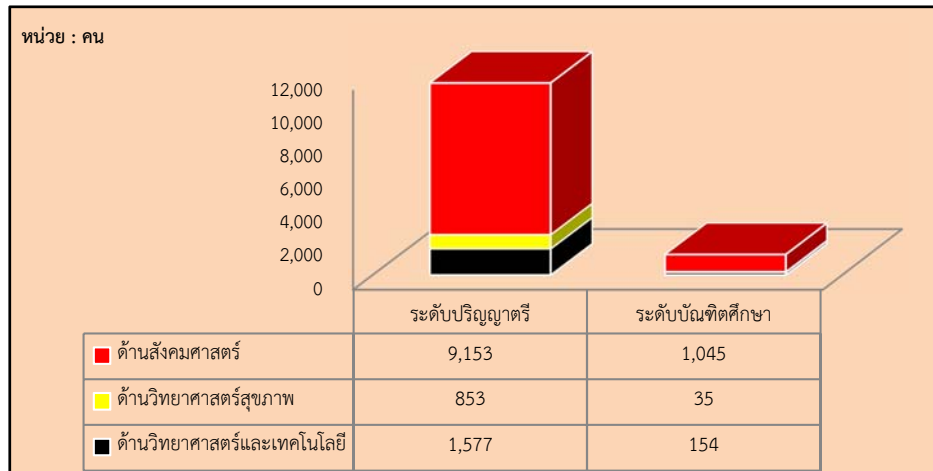
แผนภูมิที่ 10 เปรียบเทียบจำนวนนิสิตใหม่ ระดับบัณฑิตศึกษา ปีการศึกษา 2552 – 2558  
จำแนกตามกลุ่มสาขาวิชา



## 2. จำนวนนิสิตทั้งหมด ปีการศึกษา 2558

แผนภูมิที่ 11 จำนวนนิสิตทั้งหมด ปีการศึกษา 2558

จำแนกตามระดับการศึกษาและกลุ่มสาขาวิชา



ปีการศึกษา 2558 มหาวิทยาลัยทักษิณ มีจำนวนนิสิตทั้งหมด จำนวน 12,817 คน แบ่งเป็นนิสิตระดับปริญญาตรี จำนวน 11,583 คน (ร้อยละ 90.37) นิสิตระดับประกาศนียบัตรบัณฑิต จำนวน 24 คน (ร้อยละ 0.19) นิสิตระดับปริญญาโท จำนวน 1,140 คน (ร้อยละ 8.89) และปริญญาเอก จำนวน 70 คน (ร้อยละ 0.55)

นิสิตระดับปริญญาตรี จำนวน 11,583 คน แบ่งเป็นนิสิตด้านสังคมศาสตร์ จำนวน 9,153 คน (ร้อยละ 79.02) ด้านวิทยาศาสตร์และเทคโนโลยี จำนวน 1,577 คน (ร้อยละ 13.62) และด้านวิทยาศาสตร์สุขภาพ จำนวน 853 คน (ร้อยละ 7.36)

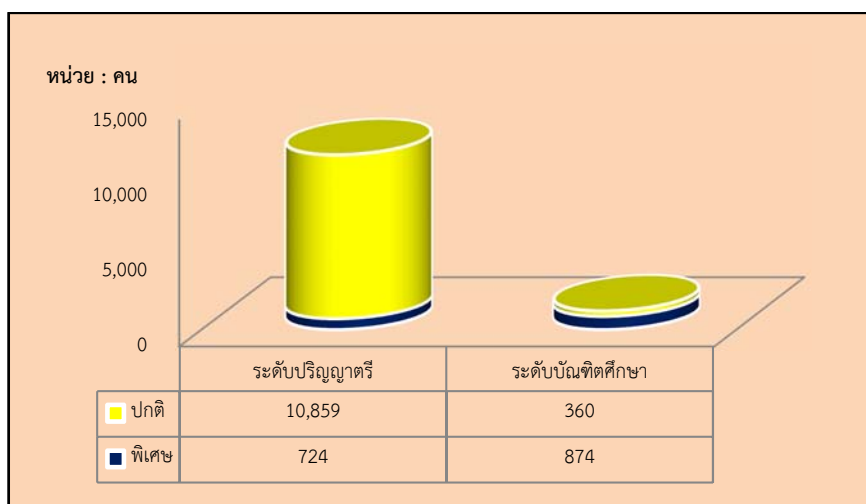
นิสิตระดับประกาศนียบัตรบัณฑิต จำนวน 24 คน เป็นนิสิตด้านสังคมศาสตร์ทั้งหมด

นิสิตระดับปริญญาโท จำนวน 1,140 คน แบ่งเป็นนิสิตด้านสังคมศาสตร์ จำนวน 965 คน (ร้อยละ 84.65) ด้านวิทยาศาสตร์และเทคโนโลยี จำนวน 140 คน (ร้อยละ 12.28) และด้านวิทยาศาสตร์สุขภาพ จำนวน 35 คน (ร้อยละ 3.07)

นิสิตระดับปริญญาเอก จำนวน 70 คน แบ่งเป็นนิสิตด้านสังคมศาสตร์ จำนวน 56 คน (ร้อยละ 80.00) ด้านวิทยาศาสตร์และเทคโนโลยี จำนวน 14 คน (ร้อยละ 20.00)

แผนภูมิที่ 12 จำนวนนิสิตทั้งหมด ปีการศึกษา 2558

จำแนกตามวิธีการดำเนินการจัดการเรียนการสอน



ปีการศึกษา 2558 มหาวิทยาลัยทักษิณ มีจำนวนนิสิตทั้งหมด จำนวน 12,817 คน แบ่งเป็นนิสิตภาคปกติ จำนวน 11,583 คน (ร้อยละ 90.37) และนิสิตภาคพิเศษ จำนวน 1,234 คน (ร้อยละ 9.63)

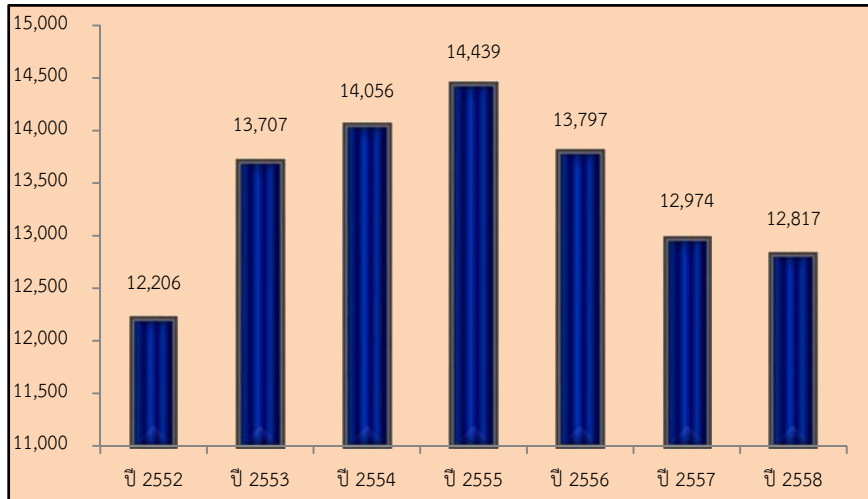
นิสิตระดับปริญญาตรี จำนวน 11,583 คน แบ่งเป็นนิสิตภาคปกติ จำนวน 10,859 คน (ร้อยละ 93.75) และภาคพิเศษ จำนวน 724 คน (ร้อยละ 6.25)

นิสิตระดับประกาศนียบัตรบัณฑิต จำนวนทั้งสิ้น 24 คน เป็นนิสิตด้านสังคมศาสตร์ (การเสริมสร้างสันติสุขชายแดนใต้) วิธีการดำเนินการสอนเป็นภาคพิเศษ

นิสิตระดับปริญญาโท จำนวนทั้งสิ้น 1,140 คน แบ่งเป็นนิสิตภาคปกติ จำนวน 297 คน (ร้อยละ 26.05) และภาคพิเศษ จำนวน 843 คน (ร้อยละ 73.95)

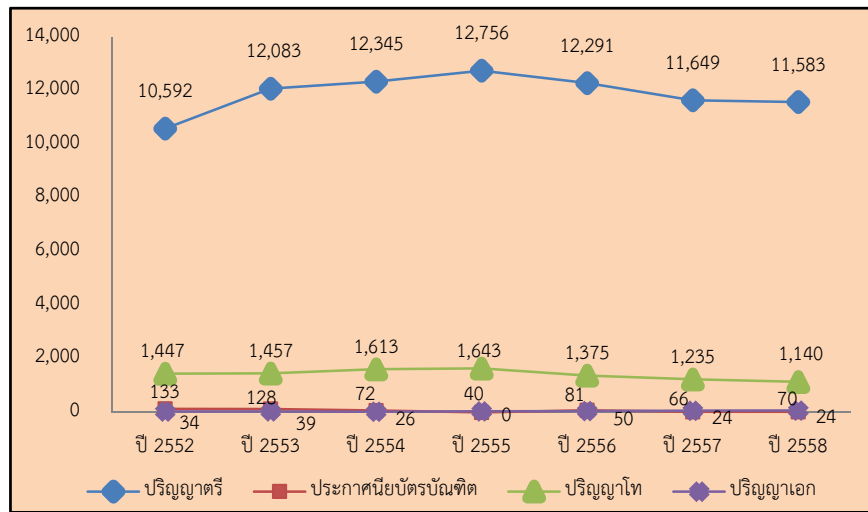
นิสิตระดับปริญญาเอก จำนวนทั้งสิ้น 70 คน แบ่งเป็นนิสิตภาคปกติ จำนวน 63 คน (ร้อยละ 90.00) และภาคพิเศษ จำนวน 7 คน (ร้อยละ 10.00)

แผนภูมิที่ 13 เปรียบเทียบนิสิตทั้งหมด ปีการศึกษา 2552 - 2558



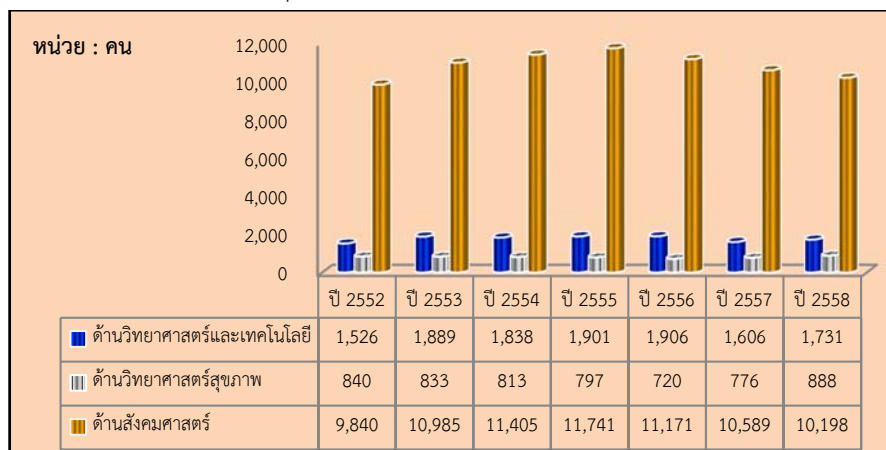
แผนภูมิที่ 14 เปรียบเทียบนิสิตทั้งหมด ปีการศึกษา 2552 – 2558

จำแนกตามระดับการศึกษา



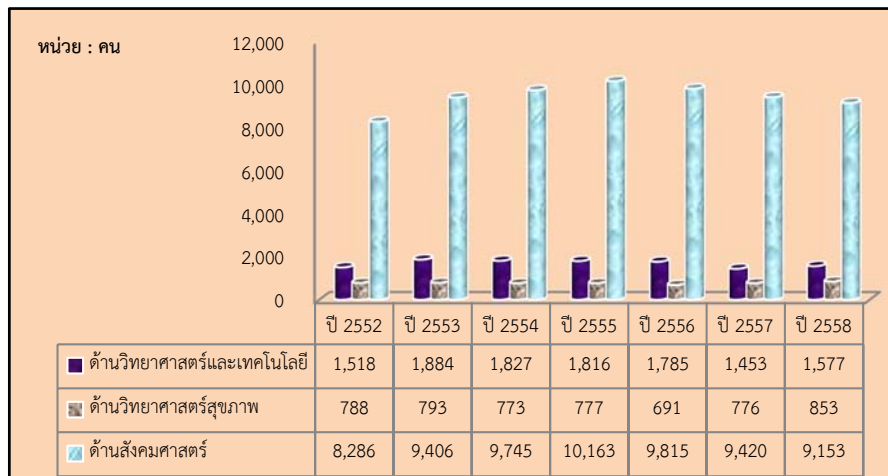
แผนภูมิที่ 15 จำนวนนิสิตทั้งหมดทุกระดับการศึกษา ปีการศึกษา 2552 – 2558

จำแนกตามกลุ่มสาขาวิชา

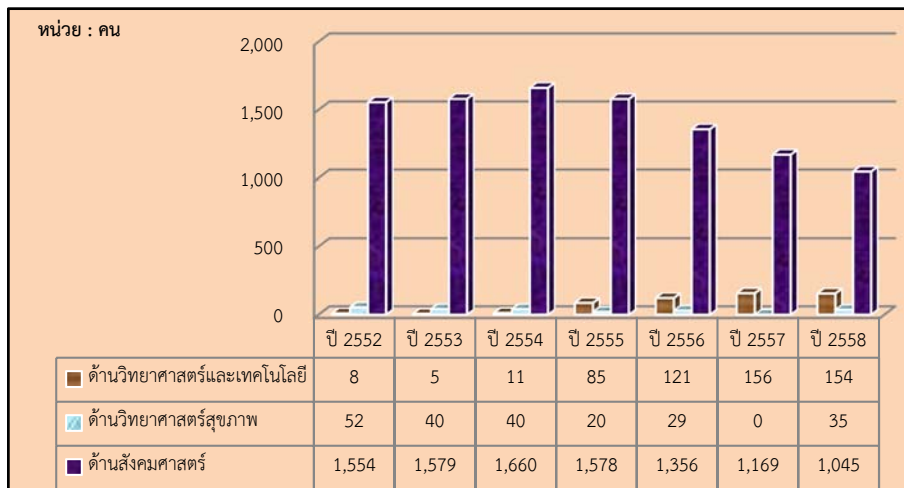




แผนภูมิที่ 16 จำนวนนิสิตทั้งหมด ระดับปริญญาตรี ปีการศึกษา 2552 – 2558  
 จำแนกตามกลุ่มสาขาวิชา



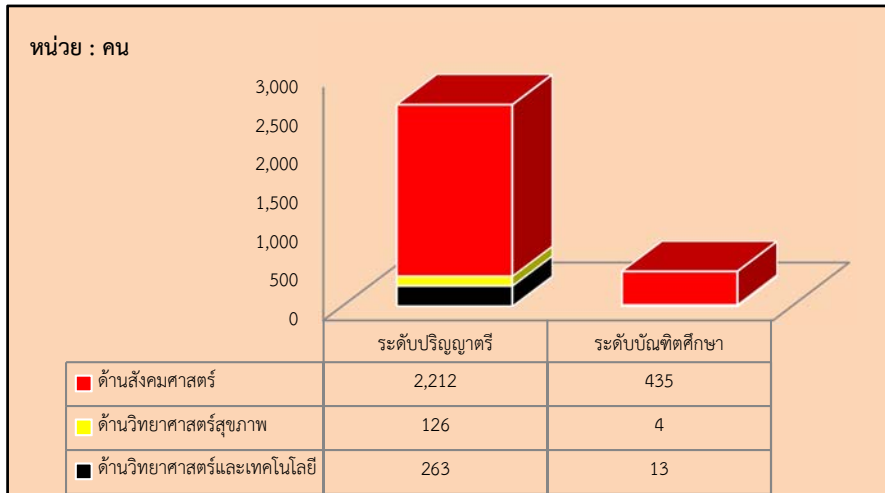
แผนภูมิที่ 17 จำนวนนิสิต ระดับบัณฑิตศึกษา ปีการศึกษา 2552 – 2558  
 จำแนกตามกลุ่มสาขาวิชา



### 3. ผู้สำเร็จการศึกษา ปีการศึกษา 2558

แผนภูมิที่ 18 จำนวนผู้สำเร็จการศึกษา ปีการศึกษา 2558

จำแนกตามระดับการศึกษาและกลุ่มสาขาวิชา



ปีการศึกษา 2558 มีผู้สำเร็จการศึกษา จำนวนทั้งสิ้น 3,053 คน แบ่งเป็นนิสิตระดับปริญญาตรี จำนวน 2,601 คน (ร้อยละ 85.19) นิสิตระดับประกาศนียบัตรบัณฑิต จำนวน 24 คน (ร้อยละ 0.79) นิสิตระดับปริญญาโท จำนวน 396 คน (ร้อยละ 12.97) และนิสิตระดับปริญญาเอก จำนวน 32 คน (ร้อยละ 1.05)

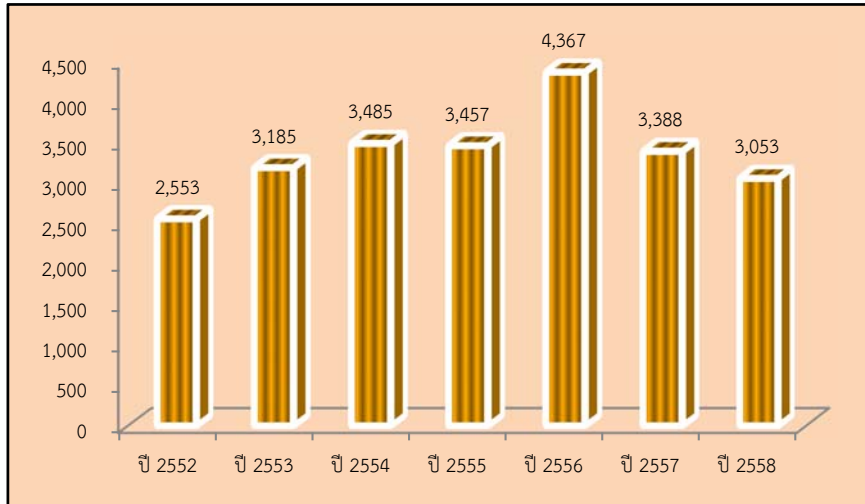
ผู้สำเร็จการศึกษาระดับปริญญาตรี จำนวน 2,601 คน แบ่งเป็นผู้สำเร็จการศึกษา ด้านสังคมศาสตร์ จำนวน 2,212 คน (ร้อยละ 85.04) ด้านวิทยาศาสตร์และเทคโนโลยี จำนวน 263 คน (ร้อยละ 10.11) และด้านวิทยาศาสตร์สุขภาพ จำนวน 126 คน (ร้อยละ 4.85)

ผู้สำเร็จการศึกษาระดับประกาศนียบัตร จำนวน 24 คน เป็นผู้สำเร็จการศึกษาด้านสังคมศาสตร์ จำนวน 24 คน (ร้อยละ 100)

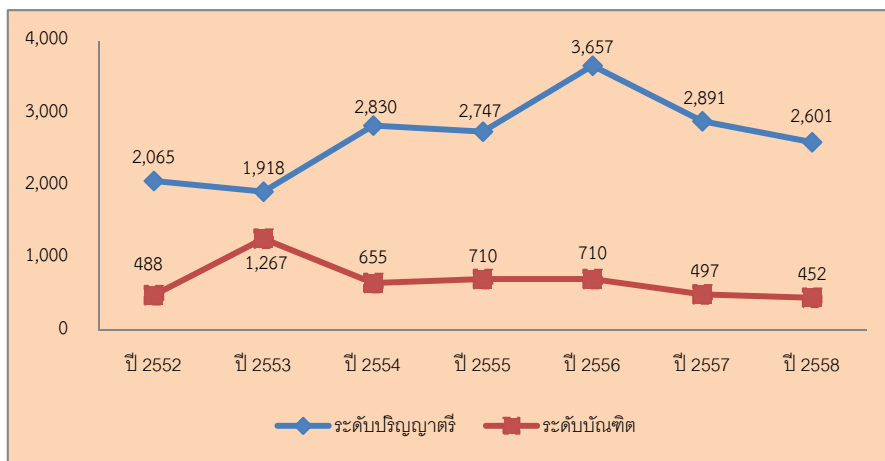
ผู้สำเร็จการศึกษาระดับปริญญาโท จำนวน 396 คน แบ่งเป็นผู้สำเร็จการศึกษาด้าน  
 สังคมศาสตร์ จำนวน 379 คน (ร้อยละ 95.71) ด้านวิทยาศาสตร์และเทคโนโลยี จำนวน 13  
 คน (ร้อยละ 3.28) และด้านวิทยาศาสตร์สุขภาพ จำนวน 4 คน (ร้อยละ 1.01)

ผู้สำเร็จการศึกษาระดับปริญญาเอก จำนวน 32 คน เป็นผู้สำเร็จการศึกษาด้าน  
 สังคมศาสตร์ จำนวน 32 คน (ร้อยละ 100)

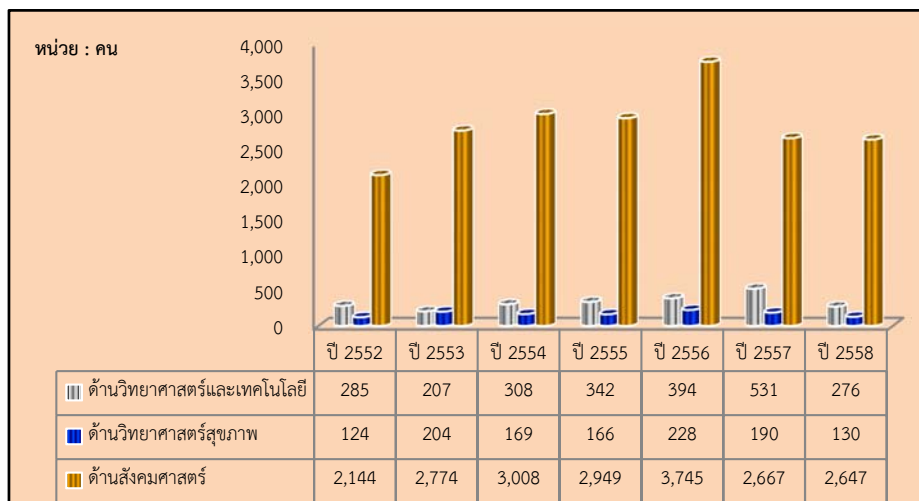
แผนภูมิที่ 19 จำนวนผู้สำเร็จการศึกษาทุกระดับการศึกษา ปีการศึกษา 2552 – 2558



แผนภูมิที่ 20 จำนวนผู้สำเร็จการศึกษา ปีการศึกษา 2552 – 2558  
จำแนกตามกลุ่มระดับการศึกษา

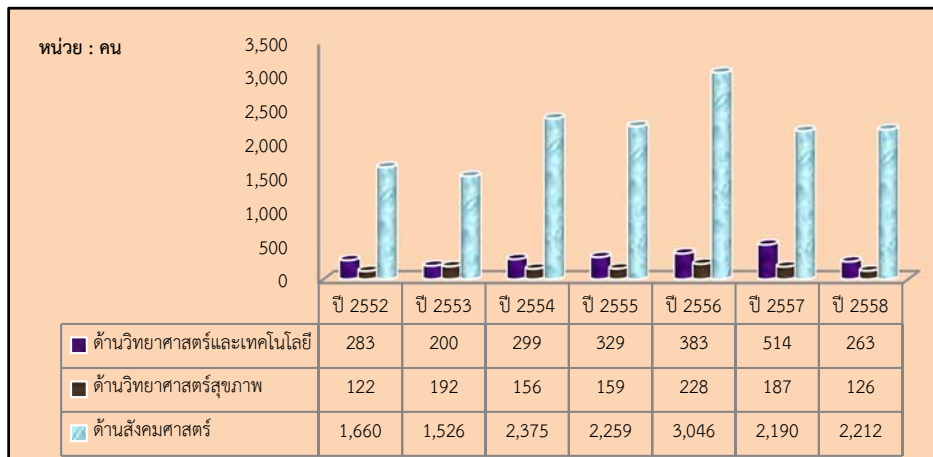


แผนภูมิที่ 21 จำนวนผู้สำเร็จการศึกษา ทุกระดับการศึกษา ปีการศึกษา 2552 – 2558  
จำแนกตามกลุ่มสาขาวิชา



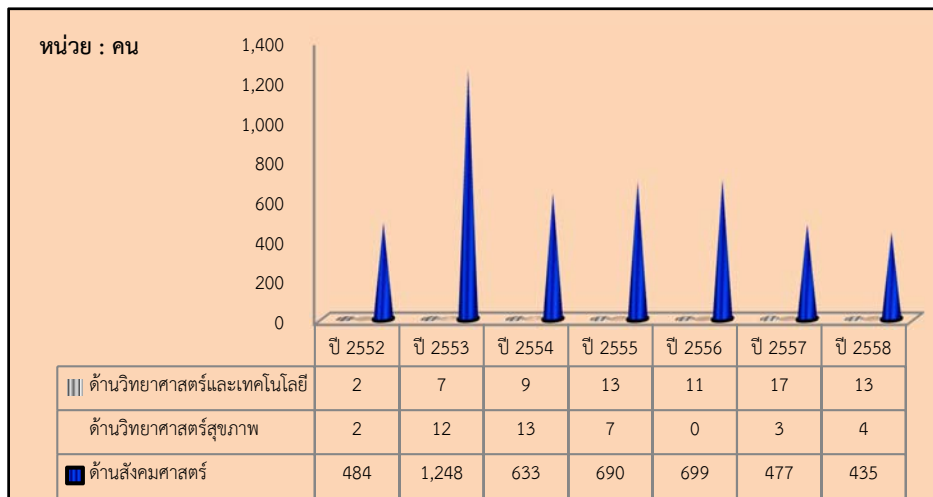
แผนภูมิที่ 22 จำนวนผู้สำเร็จการศึกษา ระดับปริญญาตรี

ปีการศึกษา 2552 – 2558 จำแนกตามกลุ่มสาขาวิชา



แผนภูมิที่ 23 จำนวนผู้สำเร็จการศึกษา ระดับบัณฑิตศึกษา

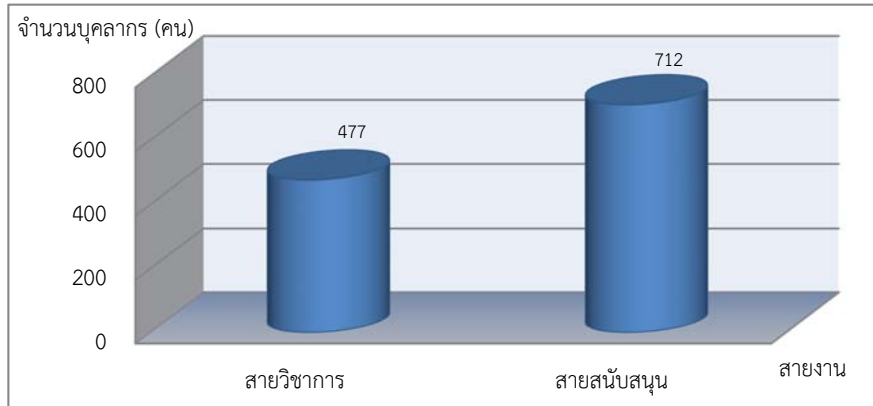
ปีการศึกษา 2552 – 2558 จำแนกตามกลุ่มสาขาวิชา



### บุคลากร

ณ สิ้นปีงบประมาณ พ.ศ. 2558 (30 กันยายน 2558) มหาวิทยาลัยทักษิณมีจำนวนบุคลากรรวมทั้งสิ้น 1,189 คน ทั้งนี้มีการจำแนกบุคลากรออกเป็น 2 สายงาน ได้แก่ สายวิชาการ และสายสนับสนุน พบว่า เป็นบุคลากรสายวิชาการ จำนวน 477 คน (ร้อยละ 40.12) และเป็นบุคลากรสายสนับสนุน จำนวน 712 คน (ร้อยละ 59.88)

แผนภูมิที่ 24 แสดงจำนวนบุคลากร จำแนกตามสายงาน



ที่มา : ฝ่ายบริหารกลางและทรัพยากรบุคคล (30 กันยายน 2558)

### 1. จำนวนบุคลากร จำแนกตามประเภทบุคลากร

ในปีงบประมาณ พ.ศ. 2558 มหาวิทยาลัยทักษิณ มีจำนวนบุคลากรทั้งหมด จำนวน 1,189 คน จำแนกตามประเภท ดังนี้

ตารางที่ 4 แสดงประเภทของบุคลากร มหาวิทยาลัยทักษิณ ณ สิ้นปีงบประมาณ พ.ศ. 2558

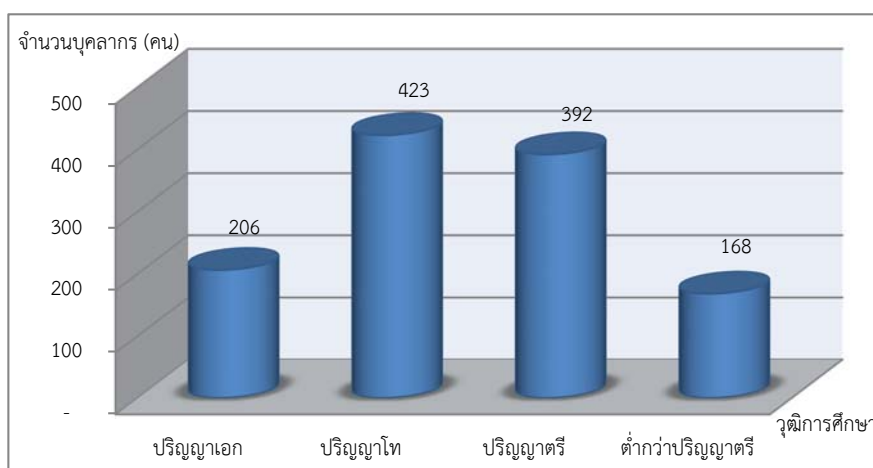
ประเภท	จำนวน (คน)	ร้อยละ จำแนกประเภท	ร้อยละ ทั้งหมด
<b>1. ข้าราชการ</b>	<b>36</b>		<b>3.03</b>
สายวิชาการ	19	52.78	1.60
สายสนับสนุน	17	47.22	1.43
<b>2. พนักงานมหาวิทยาลัย</b>	<b>787</b>		<b>66.19</b>
สายวิชาการ	392	49.81	32.97
สายสนับสนุน	395	50.19	33.22
<b>3. ลูกจ้างส่วนราชการ</b>	<b>32</b>		<b>2.69</b>
สายวิชาการ	-	-	-
สายสนับสนุน	32	100	2.69
<b>4. ลูกจ้างของมหาวิทยาลัย</b>	<b>289</b>		<b>24.31</b>
สายวิชาการ	58	20.07	4.88
สายสนับสนุน	231	79.93	19.43
<b>5. พนักงานวิทยาลัย</b>	<b>45</b>		<b>3.78</b>
สายวิชาการ	8	17.78	0.67
สายสนับสนุน	37	82.22	3.11
<b>6. ลูกจ้างของวิทยาลัย</b>	<b>-</b>		<b>-</b>
สายวิชาการ	-	-	-
สายสนับสนุน	-	-	-
<b>รวม</b>	<b>1,189</b>		<b>100</b>

ปีงบประมาณ พ.ศ. 2558 มหาวิทยาลัยทักษิณ มีบุคลากร จำนวนทั้งสิ้น 1,189 คน เพิ่มขึ้นจากปีงบประมาณ พ.ศ. 2557 จำนวน 20 คน หรือเพิ่มขึ้นร้อยละ 1.71 โดยแบ่งเป็น ประเภทข้าราชการ จำนวน 36 คน (ร้อยละ 3.03) พนักงานมหาวิทยาลัย จำนวน 787 คน (ร้อยละ 66.19) ลูกจ้างส่วนราชการ จำนวน 32 คน (ร้อยละ 2.69) ลูกจ้างของมหาวิทยาลัย จำนวน 289 คน (ร้อยละ 24.31) และพนักงานวิทยาลัย จำนวน 45 คน (ร้อยละ 3.78)

## 2. บุคลากรของมหาวิทยาลัยทักษิณจำแนกตามวุฒิการศึกษา

ณ สิ้นปีงบประมาณ พ.ศ. 2558 มหาวิทยาลัยทักษิณ มีบุคลากรทั้งหมด จำนวน 1,189 คน เมื่อพิจารณาวุฒิการศึกษาของบุคลากรทั้งหมด พบว่า บุคลากรส่วนใหญ่มีวุฒิ การศึกษาระดับปริญญาโทสูงสุด จำนวน 423 คน (ร้อยละ 35.58) รองลงมา มีวุฒิการศึกษา ระดับปริญญาตรี จำนวน 392 คน (ร้อยละ 32.97) วุฒิการศึกษาระดับปริญญาเอก จำนวน 206 คน (ร้อยละ 17.32) และมีวุฒิการศึกษาต่ำกว่าปริญญาตรี จำนวน 168 คน (ร้อยละ 14.13)

แผนภูมิที่ 25 แสดงจำนวนบุคลากรของมหาวิทยาลัยทักษิณจำแนกตามวุฒิการศึกษา

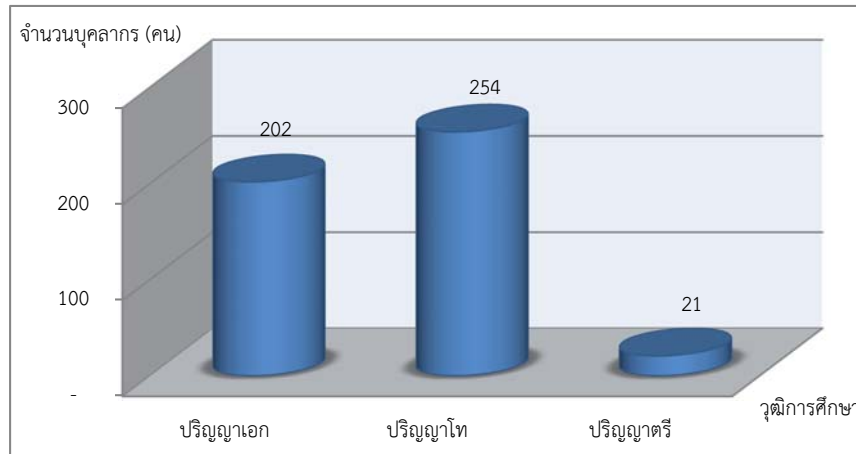




### 3. บุคลากรสายวิชาการ จำแนกตามวุฒิการศึกษา

ณ สิ้นปีงบประมาณ พ.ศ. 2558 มหาวิทยาลัยทักษิณ มีบุคลากร สายวิชาการ ทั้งหมด จำนวน 477 คน เมื่อพิจารณาวุฒิการศึกษาของบุคลากรสายวิชาการ พบว่าบุคลากรส่วนใหญ่มีวุฒิกศษาระดับปริญญาโท จำนวน 254 คน (ร้อยละ 53.25) รองลงมามีวุฒิกศษาระดับปริญญาเอก จำนวน 202 คน (ร้อยละ 42.35) และมีวุฒิกศษาระดับปริญญาตรี จำนวน 21 คน (ร้อยละ 4.40)

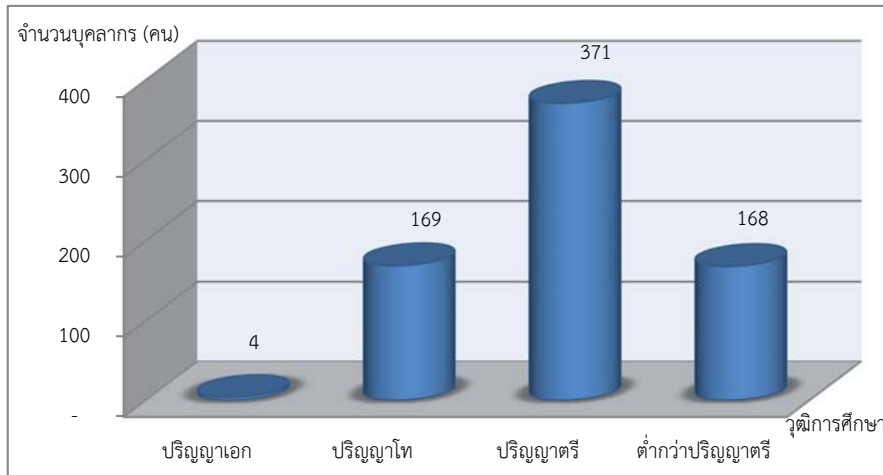
แผนภูมิที่ 26 แสดงจำนวนบุคลากรสายวิชาการ จำแนกตามวุฒิการศึกษา



#### 4. บุคลากรสายสนับสนุน จำแนกตามวุฒิการศึกษา

ณ สิ้นปีงบประมาณ พ.ศ. 2558 มหาวิทยาลัยทักษิณ มีบุคลากร สายสนับสนุน ทั้งหมด จำนวน 712 คน เมื่อพิจารณาวุฒิการศึกษาของบุคลากรสายวิชาการ พบว่าบุคลากรส่วนใหญ่มีวุฒิการศึกษาระดับปริญญาตรี จำนวน 371 คน (ร้อยละ 52.11) รองลงมา มีวุฒิการศึกษาระดับโท จำนวน 169 คน (ร้อยละ 23.73) วุฒิการศึกษาต่ำกว่าระดับปริญญาตรี จำนวน 168 คน (ร้อยละ 23.60) และวุฒิการศึกษาระดับปริญญาเอก จำนวน 4 คน (ร้อยละ 0.56)

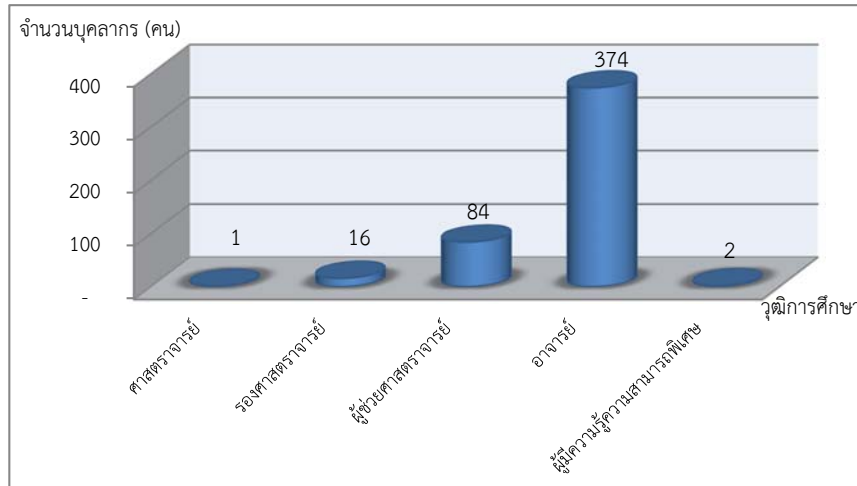
แผนภูมิที่ 27 แสดงจำนวนบุคลากรสายสนับสนุน จำแนกตามวุฒิการศึกษา



### 5. บุคลากรสายวิชาการ จำแนกตามตำแหน่งทางวิชาการ

ณ สิ้นปีงบประมาณ พ.ศ. 2558 มหาวิทยาลัยทักษิณ มีบุคลากรสายวิชาการ จำนวน 477 คน พบว่า บุคลากรสายวิชาการส่วนใหญ่ดำรงตำแหน่งอาจารย์ จำนวน 374 คน (ร้อยละ 78.41) รองลงมาดำรงตำแหน่งผู้ช่วยศาสตราจารย์ จำนวน 84 คน (ร้อยละ 17.61) ดำรงตำแหน่งรองศาสตราจารย์ จำนวน 16 คน (ร้อยละ 3.35) ดำรงตำแหน่งผู้มีความรู้ความสามารถพิเศษ จำนวน 2 คน (ร้อยละ 0.42) และดำรงตำแหน่งศาสตราจารย์ จำนวน 1 คน (ร้อยละ 0.21)

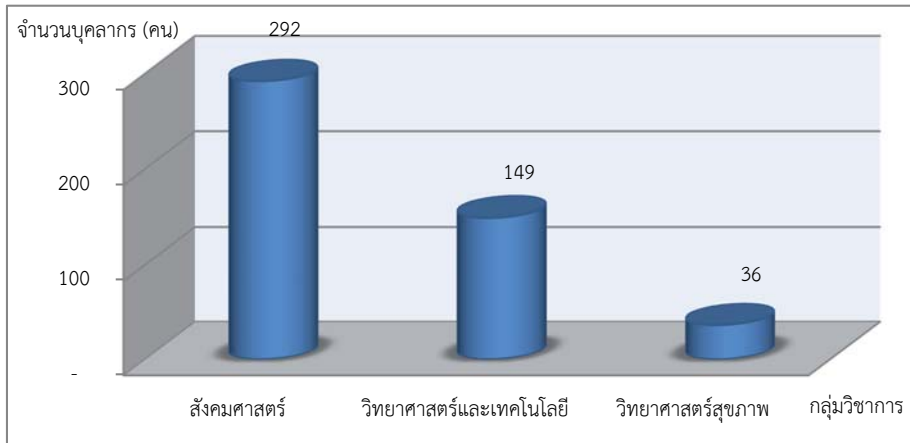
แผนภูมิที่ 28 แสดงจำนวนบุคลากรสายวิชาการ จำแนกตามตำแหน่งทางวิชาการ



## 6. บุคลากรสายวิชาการ จำแนกตามกลุ่มวิชาการ

ณ สิ้นปีงบประมาณ พ.ศ. 2558 มหาวิทยาลัยทักษิณ มีบุคลากรสายวิชาการ จำนวน 477 คน เมื่อมีการพิจารณาตามกลุ่มวิชาการ พบว่า บุคลากรส่วนใหญ่เป็นบุคลากรด้านสังคมศาสตร์ จำนวน 292 คน (ร้อยละ 61.21) รองลงมาเป็นบุคลากรด้านวิทยาศาสตร์และเทคโนโลยี จำนวน 149 คน (ร้อยละ 31.24) และบุคลากรด้านวิทยาศาสตร์สุขภาพ จำนวน 36 คน (ร้อยละ 7.55)

แผนภูมิที่ 29 แสดงจำนวนบุคลากรสายวิชาการ จำแนกตามกลุ่มวิชาการ



## 7. เปรียบเทียบจำนวนบุคลากรมหาวิทยาลัยวิทยาลัยทักษิณ ประจำปีงบประมาณ พ.ศ. 2554 – 2558 จำแนกตามประเภทบุคลากร

จากการเปรียบเทียบบุคลากรมหาวิทยาลัยทักษิณ ประจำปีงบประมาณ พ.ศ. 2554 – 2558 พบว่า บุคลากรของมหาวิทยาลัย โดยรวมมีแนวโน้มเพิ่มขึ้น ดังนี้

- บุคลากรประเภทข้าราชการ ปีงบประมาณ พ.ศ. 2554 – 2558 มีแนวโน้มลดลง
- บุคลากรประเภทพนักงานมหาวิทยาลัย ปีงบประมาณ พ.ศ. 2554 – 2558 มีแนวโน้มเพิ่มขึ้น
- พนักงานวิทยาลัย ปีงบประมาณ พ.ศ. 2556 – 2557 มีแนวโน้มลดลง และปีงบประมาณ พ.ศ. 2557 – 2558 มีแนวโน้มคงที่
- ลูกจ้างส่วนราชการ ปีงบประมาณ พ.ศ. 2554 – 2557 มีแนวโน้มลดลง ปีงบประมาณ 2557 – 2558 มีแนวโน้มคงที่
- ลูกจ้างมหาวิทยาลัย ปีงบประมาณ พ.ศ. 2554 – 2558 มีแนวโน้มเพิ่มขึ้น

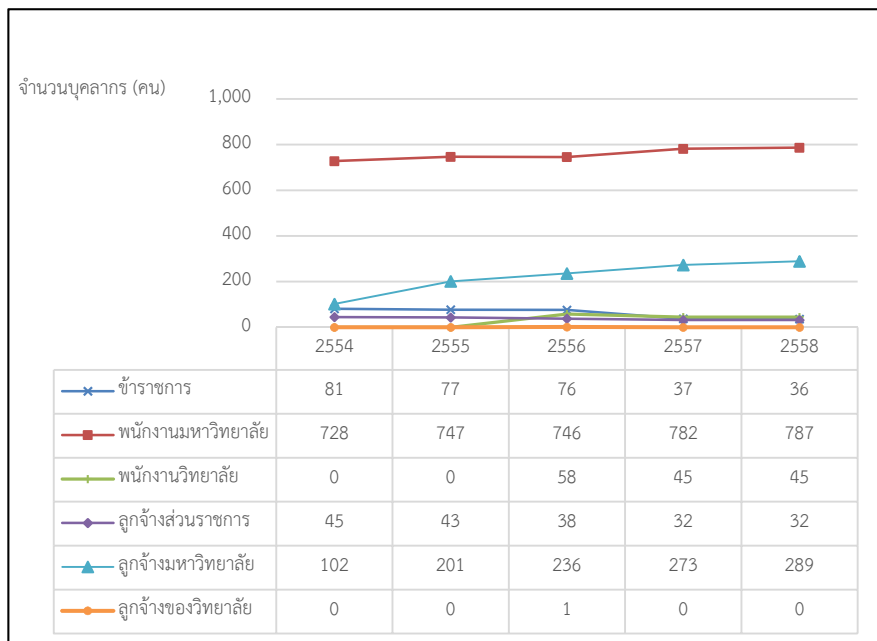
ตารางที่ 5 แสดงการเปรียบเทียบจำนวนบุคลากรของมหาวิทยาลัย

ประจำปีงบประมาณ พ.ศ. 2554 – 2558 จำแนกตามประเภทบุคลากร

ปีงบประมาณ	ข้าราชการ	พนักงานมหาวิทยาลัย	พนักงานวิทยาลัย	ลูกจ้างส่วนราชการ	ลูกจ้างมหาวิทยาลัย	ลูกจ้างของวิทยาลัย	รวม
2554	81	728	-	45	102	-	956
2555	77	747	-	43	201	-	1,068
2556	76	746	58	38	236	1	1,155
2557	37	782	45	32	273	-	1,169
2558	36	787	45	32	289	-	1,189

\*\* พนักงานวิทยาลัยและลูกจ้างของวิทยาลัยสังกัดวิทยาลัยการจัดการเพื่อการพัฒนา

แผนภูมิที่ 30 แสดงการเปรียบเทียบจำนวนบุคลากรของมหาวิทยาลัย  
ประจำปีงบประมาณ พ.ศ. 2554 – 2558 จำแนกตามประเภทของบุคลากร



## งบประมาณ

### 1. งบประมาณจัดสรร

#### 1.1. งบประมาณจัดสรร จำแนกตามแหล่งงบประมาณ

ปีงบประมาณ พ.ศ. 2558 มหาวิทยาลัยทักษิณ จัดสรรงบประมาณ จำนวน 1,460,834,845.00 บาท จำแนกเป็น งบประมาณเงินแผ่นดิน จำนวน 41,281,000.00 บาท (ร้อยละ 2.82) งบประมาณเงินอุดหนุนจากรัฐบาล จำนวน 858,914,000.00 บาท (ร้อยละ 58.80) งบประมาณเงินรายได้ จำนวน 500,043,245.00 บาท (ร้อยละ 34.23) และ งบประมาณโครงการตามมาตรการกระตุ้นเศรษฐกิจ 3 เดือนแรกๆ จำนวน 60,596,600.00 บาท (ร้อยละ 4.15)

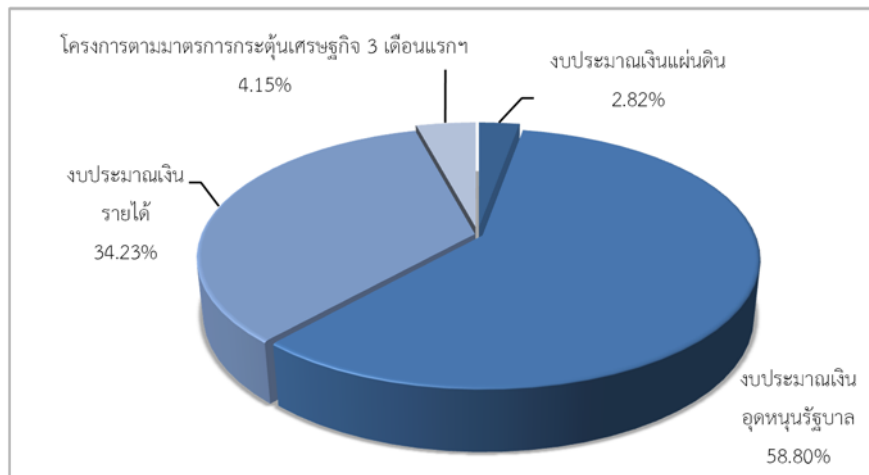
ตารางที่ 6 การจัดสรรงบประมาณ ประจำปีงบประมาณ พ.ศ. 2558

จำแนกตามแหล่งงบประมาณ

รายการ	แหล่งงบประมาณ				
	เงินแผ่นดิน	เงินอุดหนุนจากรัฐบาล	เงินรายได้	โครงการตามมาตรการกระตุ้นเศรษฐกิจ	รวม
จัดสรรครั้งแรก	41,281,000	858,914,000	452,392,600	60,596,600	1,413,184,200
เงินสะสมที่หน่วยงานขอใช้ระหว่างปี	-	-	47,650,645	-	47,650,645
<b>งบประมาณรวม</b>	<b>41,281,000</b>	<b>858,914,000</b>	<b>500,043,245</b>	<b>60,596,600</b>	<b>1,460,834,845</b>
ร้อยละ	2.82	58.80	34.23	4.15	100

แผนภูมิที่ 31 การจัดสรรงบประมาณ ประจำปีงบประมาณ พ.ศ. 2558

จำแนกตามแหล่งงบประมาณ งบประมาณที่ได้รับจัดสรรรวม 1,460,834,845.00 บาท



### 1.2 งบประมาณจัดสรรจำแนกตามประเภทงบรายจ่าย

ปีงบประมาณ พ.ศ. 2558 มหาวิทยาลัยทักษิณ จัดสรรงบประมาณ จำนวน 1,460,834,845.00 บาท เมื่อจำแนกตามงบรายจ่าย พบว่า งบรายจ่ายที่จัดสรรงบประมาณสูงสุด คือ งบเงินอุดหนุน จำนวน 688,044,972.10 บาท (ร้อยละ 47.10) รองลงมาคือ งบลงทุน จำนวน 354,053,162.43 บาท (ร้อยละ 24.24) งบดำเนินการ จำนวน 266,186,757.30 บาท (ร้อยละ 18.22) งบบุคลากร จำนวน 105,595,847.40 บาท (ร้อยละ 7.23) และงบรายจ่ายอื่น จำนวน 46,954,105.77 บาท (ร้อยละ 3.21)



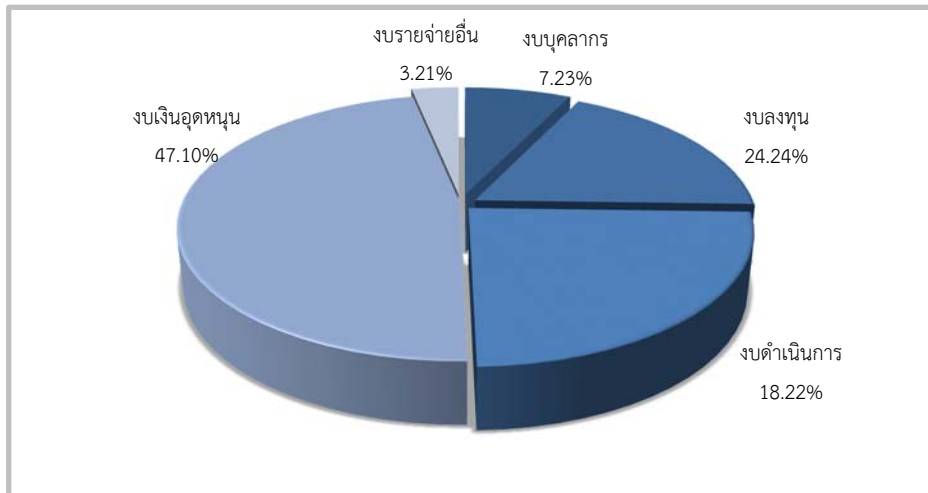
ตารางที่ 7 การจัดสรรงบประมาณ ประจำปีงบประมาณ พ.ศ. 2558

จำแนกตามประเภทงบรายจ่าย

งบรายจ่าย	งบประมาณ					ร้อยละ
	เงินแผ่นดิน	เงินอุดหนุนจากรัฐบาล	เงินรายได้	โครงการตามมาตรการกระตุ้นเศรษฐกิจ	รวม	
งบบุคลากร	41,281,000.00	26,737,913.00	37,576,934.40	-	105,595,847.40	7.23
งบดำเนินการ	-	48,801,921.00	217,384,836.30	-	266,186,757.30	18.22
งบลงทุน	-	204,750,030.00	88,706,532.43	60,596,600.00	354,053,162.43	24.24
งบเงินอุดหนุน	-	574,395,058.00	113,649,914.10	-	688,044,972.10	47.10
งบรายจ่ายอื่น	-	4,229,078.00	42,725,027.77	-	46,954,105.77	3.21
<b>รวมงบประมาณ</b>	<b>41,281,000.00</b>	<b>858,914,000.00</b>	<b>500,043,245.00</b>	<b>60,596,600.00</b>	<b>1,460,834,845.00</b>	<b>100.00</b>

แผนภูมิที่ 32 การจัดสรรงบประมาณ ประจำปีงบประมาณ พ.ศ. 2558

จำแนกตามงบรายจ่ายงบประมาณที่ได้รับจัดสรรรวม 1,460,834,845.00



### 1.3 งบประมาณจัดสรรจำแนกตามผลผลิต

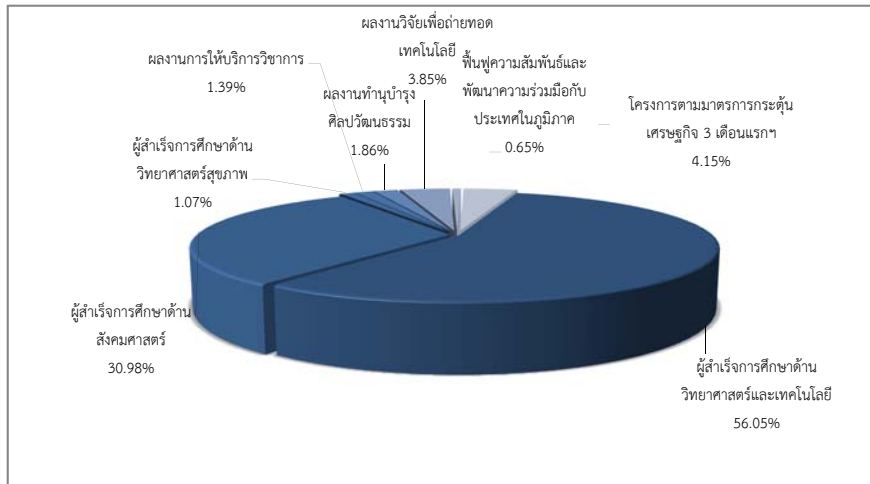
งบประมาณ พ.ศ. 2558 มหาวิทยาลัยทักษิณ จัดสรรงบประมาณ จำนวน 1,460,834,845.00 บาท จำแนกตามผลผลิต ดังนี้ ผู้สำเร็จการศึกษาด้านวิทยาศาสตร์และเทคโนโลยี จัดสรรงบประมาณสูงสุด จำนวน 818,876,808.00 บาท (ร้อยละ 56.06) ผู้สำเร็จการศึกษาด้านสังคมศาสตร์ จำนวน 452,589,012.00 บาท (ร้อยละ 30.98) งบประมาณโครงการตามมาตรการกระตุ้นเศรษฐกิจ ระยะ 3 เดือนแรกๆ จำนวน 60,596,600.00 บาท (ร้อยละ 4.15) ผลงานวิจัยเพื่อถ่ายทอดเทคโนโลยี จำนวน 56,228,100.00 บาท (ร้อยละ 3.85) ผลงานทำนุบำรุงศิลปวัฒนธรรม จำนวน 27,102,020.00 บาท (ร้อยละ 1.86) ผลงานการให้บริการวิชาการ จำนวน 20,255,950.00 บาท (ร้อยละ 1.39) ผู้สำเร็จการศึกษาด้านวิทยาศาสตร์สุขภาพ จำนวน 15,705,610.00 บาท (ร้อยละ 1.07) และฟื้นฟูความสัมพันธ์และพัฒนาความร่วมมือกับประเทศในภูมิภาค จำนวน 9,480,745.00 บาท (ร้อยละ 0.65)

## ตารางที่ 8 การจัดสรรงบประมาณ ประจำปีงบประมาณ พ.ศ. 2558 จำแนกตามผลผลิต

ผลผลิต	แหล่งเงินงบประมาณ					
	เงินแผ่นดิน	เงินอุดหนุน จากรัฐบาล	เงินรายได้	โครงการตาม มาตรการฯ	รวม	ร้อยละ
ผู้สำเร็จการศึกษา ด้านวิทยาศาสตร์ และเทคโนโลยี	12,351,900	614,566,455	191,958,453	-	818,876,808	56.05
ผู้สำเร็จการศึกษา ด้านสังคมศาสตร์	24,197,000	151,202,075	277,189,937	-	452,589,012	30.98
ผู้สำเร็จการศึกษา ด้านวิทยาศาสตร์ สุขภาพ	638,200	3,504,900	11,562,510	-	15,705,610	1.07
ผลงานการให้บริการ วิชาการ	-	19,997,725	258,225	-	20,255,950	1.39
ผลงานทำนุบำรุง ศิลปวัฒนธรรม	4,093,900	11,545,800	11,462,320	-	27,102,020	1.86
ผลงานวิจัยเพื่อ ถ่ายทอดเทคโนโลยี	-	48,616,300	7,611,800	-	56,228,100	3.85
ฟื้นฟูความสัมพันธ์ และพัฒนาความ ร่วมมือกับประเทศ ในภูมิภาค	-	9,480,745	-	-	9,480,745	0.65
งบประมาณ โครงการตาม มาตรการกระตุ้น เศรษฐกิจระยะ 3 เดือนแรกฯ	-	-	-	60,596,600	60,596,600	4.15
<b>รวมเงินงบประมาณ</b>	<b>41,281,000</b>	<b>858,914,000</b>	<b>500,043,245</b>	<b>60,596,600</b>	<b>1,460,834,845</b>	<b>100</b>

แผนภูมิที่ 33 การจัดสรรงบประมาณ ประจำปีงบประมาณ พ.ศ. 2558

จำแนกตามผลผลิตงบประมาณที่ได้รับจัดสรรรวม 1,460,834,845.00 บาท



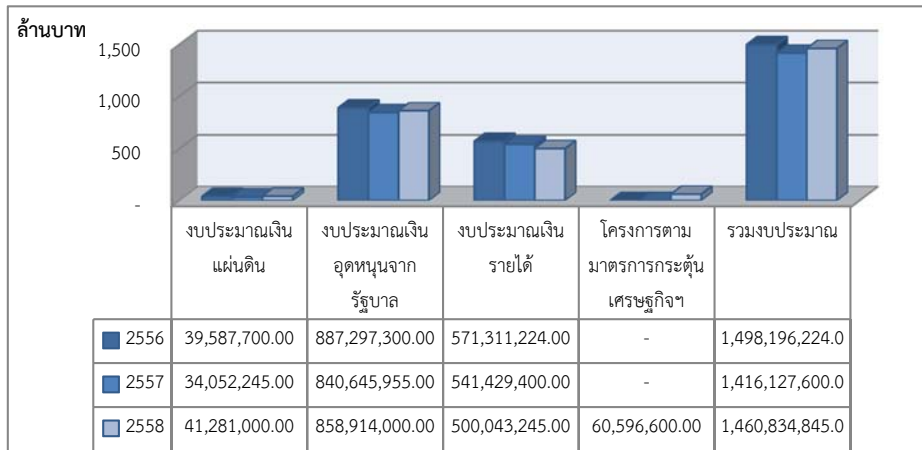
2. เปรียบเทียบงบประมาณรายจ่าย ประจำปีงบประมาณ พ.ศ. 2556 – 2558

ปีงบประมาณ พ.ศ. 2558 มหาวิทยาลัยทักษิณ มีงบประมาณ รวมทั้งสิ้น จำนวน 1,460,834,845.00 บาท เพิ่มขึ้นจากปีงบประมาณ พ.ศ. 2557 จำนวน 44,707,245.00 บาท (ร้อยละ 3.15)

2.1 เปรียบเทียบงบประมาณรายจ่าย ประจำปีงบประมาณ พ.ศ. 2556 – 2558

งบประมาณมหาวิทยาลัยทักษิณ ปีงบประมาณ พ.ศ. 2558 มหาวิทยาลัยทักษิณ จัดสรรงบประมาณ เพิ่มขึ้นจากปีงบประมาณ พ.ศ. 2557 จำนวน 44,707,245.00 บาท (ร้อยละ 3.15) โดยเพิ่มขึ้นจากงบประมาณเงินแผ่นดิน จำนวน 7,228,755.00 บาท (ร้อยละ 21.23) งบประมาณเงินอุดหนุนจากรัฐบาล จำนวน 18,268,045.00 บาท (ร้อยละ 2.18) และลดลงจากงบประมาณเงินรายได้ จำนวน 41,386,155.00 บาท (ร้อยละ 7.64) และได้รับงบประมาณจากโครงการตามมาตรการกระตุ้นเศรษฐกิจ ระยะ 3 เดือนแรก เพิ่มเติมจากงบประมาณปกติ จำนวน 60,596,600.00 บาท

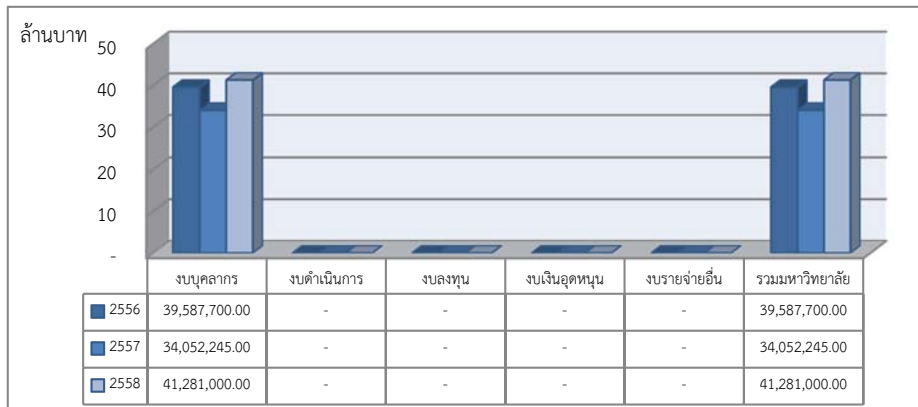
แผนภูมิที่ 34 เปรียบเทียบการจัดสรรงบประมาณมหาวิทยาลัยทักษิณ  
 ประจำปีงบประมาณ พ.ศ. 2556 – 2558



2.2 เปรียบเทียบงบประมาณรายจ่าย งบประมาณเงินแผ่นดิน ประจำปีงบประมาณ พ.ศ. 2556 – พ.ศ. 2558

งบประมาณเงินแผ่นดิน ปีงบประมาณ พ.ศ. 2558 มหาวิทยาลัยทักษิณ จัดสรรงบประมาณเงินแผ่นดินเพิ่มขึ้นจากปีงบประมาณ พ.ศ. 2557 จำนวน 7,228,755.00 บาท (ร้อยละ 21.23)

แผนภูมิที่ 35 เปรียบเทียบการจัดสรรงบประมาณเงินแผ่นดิน

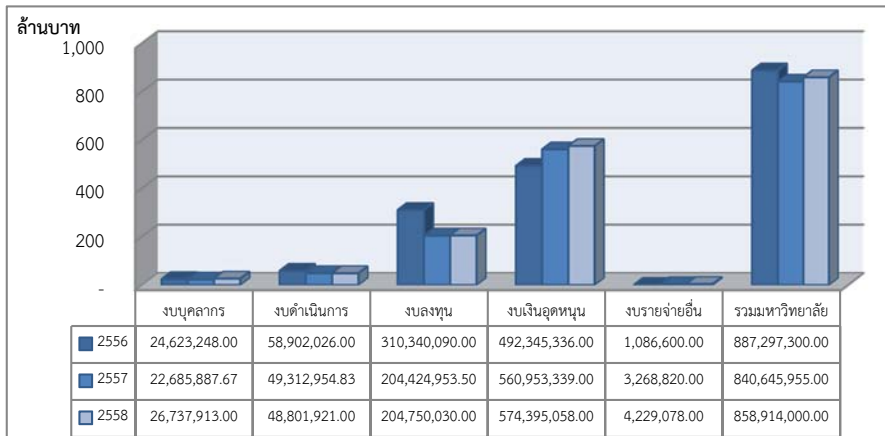


ประจำปีงบประมาณ พ.ศ. 2556 – 2558

2.3 เปรียบเทียบงบประมาณรายจ่าย งบประมาณเงินอุดหนุนจากรัฐบาล ประจำปีงบประมาณ พ.ศ. 2556 – 2558

งบประมาณเงินอุดหนุนจากรัฐบาล ปีงบประมาณ พ.ศ. 2558 มหาวิทยาลัยทักษิณ จัดสรรงบประมาณ ลดลงจากปีงบประมาณ พ.ศ. 2557 จำนวน 18,268,045.00 บาท (ร้อยละ 2.17) โดยงบรายจ่ายอื่นเพิ่มขึ้น จำนวน 960,258.00 บาท (ร้อยละ 29.37) งบบุคลากรเพิ่มขึ้น จำนวน 4,052,025.33 บาท (ร้อยละ 17.86) งบเงินอุดหนุนเพิ่มขึ้น จำนวน 13,441,719.00 บาท (ร้อยละ 2.40) งบลงทุนเพิ่มขึ้น จำนวน 325,076.50 บาท (ร้อยละ 0.16) และงบดำเนินการ ลดลง จำนวน 511,033.83 บาท (ร้อยละ 1.04)

แผนภูมิที่ 36 เปรียบเทียบการจัดสรรงบประมาณเงินอุดหนุนจากรัฐบาล

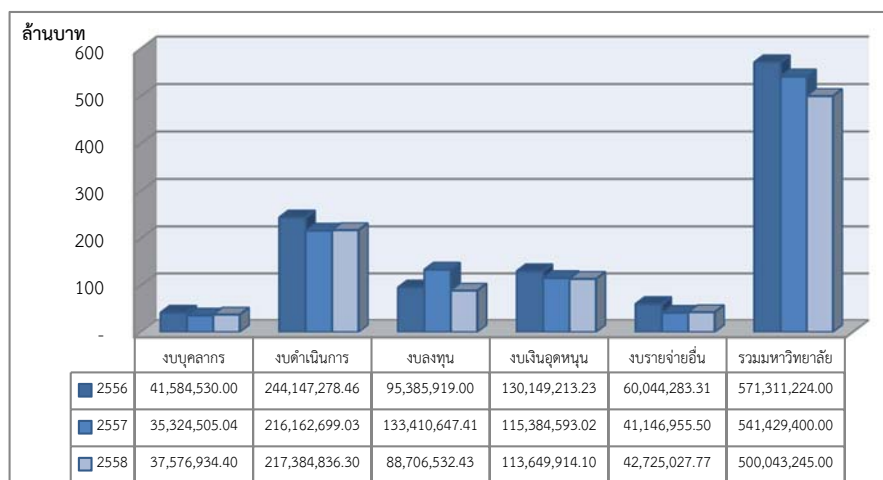


ประจำปีงบประมาณ พ.ศ. 2556 – 2558

**2.4 เปรียบเทียบงบประมาณรายจ่าย งบประมาณเงินรายได้ ประจำปีงบประมาณ พ.ศ. 2556 – 2558**

งบประมาณเงินรายได้ ปีงบประมาณ พ.ศ. 2558 มหาวิทยาลัยทักษิณ จัดสรรงบประมาณ ลดลงจากปีงบประมาณ พ.ศ. 2557 จำนวน 41,386,155.00 บาท (ร้อยละ 7.64) โดยงบบุคลากรเพิ่มขึ้น จำนวน 2,252,429.36 บาท (ร้อยละ 6.36) งบรายจ่ายอื่น เพิ่มขึ้น จำนวน 1,578,072.27 บาท (ร้อยละ 3.83) งบดำเนินการเพิ่มขึ้น จำนวน 1,222,137.27 บาท (ร้อยละ 0.56) งบเงินอุดหนุนลดลง จำนวน 1,734,678.92 บาท (ร้อยละ 1.50) และ งบลงทุนลดลง จำนวน 44,704,144.98 บาท (ร้อยละ 33.51)

แผนภูมิที่ 37 เปรียบเทียบการจัดสรรงบประมาณเงินรายได้  
ประจำปีงบประมาณ พ.ศ. 2556 – 2558



3. สรุปเปรียบเทียบ จัดสรร – จ่าย ประจำปีงบประมาณ พ.ศ. 2558

3.1 สรุปเปรียบเทียบ จัดสรร – จ่ายจริง ประจำปีงบประมาณ พ.ศ. 2558

งบประมาณ พ.ศ. 2558 มหาวิทยาลัยทักษิณ จัดสรรงบประมาณ จำนวน 1,460,834,845.00 บาท ณ สิ้นปีงบประมาณ พ.ศ. 2558 (30 กันยายน 2558) ผลการเบิกจ่ายงบประมาณ จำนวน 1,108,723,502.58 บาท (ร้อยละ 75.90) โดยงบประมาณเงินแผ่นดิน จัดสรร จำนวน 41,281,000.00 บาท ผลการเบิกจ่ายงบประมาณ จำนวน 24,348,677.13 บาท (ร้อยละ 58.98) งบประมาณเงินอุดหนุนจากรัฐบาล จัดสรร จำนวน 858,914,000.00 บาท ผลการเบิกจ่ายงบประมาณ จำนวน 705,983,829.82 บาท (ร้อยละ 82.19) งบประมาณเงินรายได้ จัดสรร จำนวน 500,043,245.00 บาท ผลการเบิกจ่ายงบประมาณ จำนวน 318,020,705.73 บาท (ร้อยละ 63.60) และงบประมาณโครงการตามมาตรการกระตุ้นเศรษฐกิจ ระยะ 3 เดือนแรกๆ จัดสรร จำนวน 60,596,600.00 บาท ผลการเบิกจ่ายงบประมาณ จำนวน 60,370,289.90 บาท (ร้อยละ 99.63)



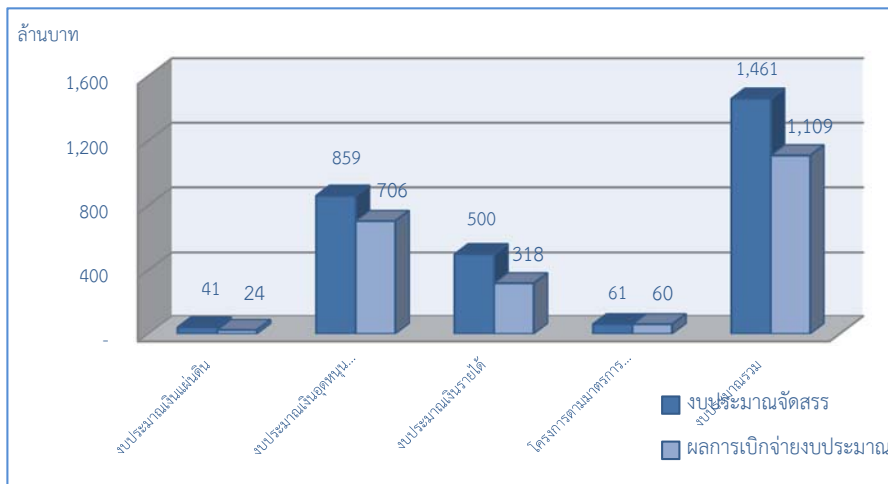
ตารางที่ 9 เปรียบเทียบ จัดสรร – จ่ายจริง การใช้จ่ายเงินงบประมาณ

จำแนกตามแหล่งเงินงบประมาณ

แหล่งงบประมาณ	งบประมาณได้รับจัดสรร	งบประมาณที่เบิกจ่าย ณ 30 กันยายน 2558	ร้อยละ
งบประมาณเงินแผ่นดิน	41,281,000.00	24,348,677.13	58.98
งบประมาณเงินอุดหนุนจากรัฐบาล	858,914,000.00	705,983,829.82	82.19
งบประมาณเงินรายได้	500,043,245.00	318,020,705.73	63.60
โครงการตามมาตรการกระตุ้นเศรษฐกิจ ระยะ 3 เดือนแรกฯ	60,596,600.00	60,370,289.90	99.63
<b>รวมเงินงบประมาณ</b>	<b>1,460,834,845.00</b>	<b>1,108,723,502.58</b>	<b>75.90</b>

แผนภูมิที่ 38 เปรียบเทียบ จัดสรร – จ่ายจริง การใช้จ่ายเงินงบประมาณ

จำแนกตามงบรายจ่าย งบประมาณที่ได้รับจัดสรรรวม 1,460,834,845.00 บาท



### 3.2 สรุปเปรียบเทียบ จัดสรร – จ่ายจริง การใช้จ่ายเงินงบประมาณ จำแนกตามประเภทงบรายจ่าย

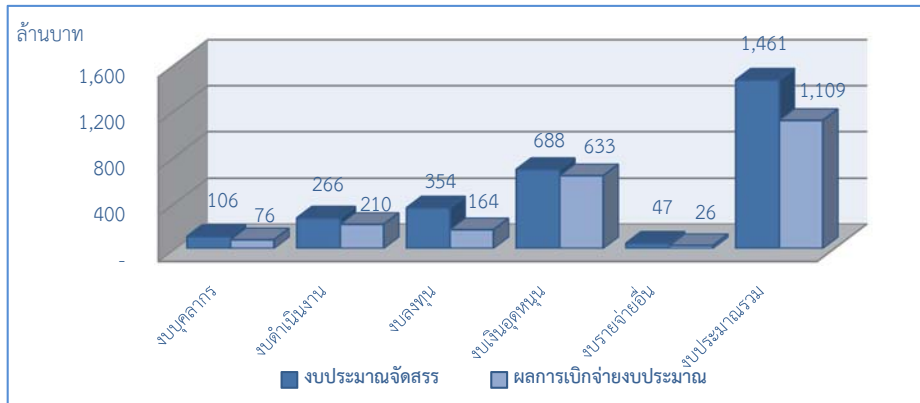
งบประมาณ พ.ศ. 2558 มหาวิทยาลัยทักษิณ จัดสรรงบประมาณ จำนวน 1,460,834,845.00 บาท ณ สิ้นปีงบประมาณ พ.ศ. 2558 (30 กันยายน 2558) ผลการเบิกจ่ายงบประมาณ จำนวน 1,108,723,502.58 บาท (ร้อยละ 75.90) งบรายจ่ายที่มีสัดส่วนการเบิกจ่ายงบประมาณสูงสุด คือ งบเงินอุดหนุน จัดสรร จำนวน 688,044,972.10 บาท ผลการเบิกจ่ายงบประมาณ จำนวน 633,014,346.09 บาท (ร้อยละ 92.00) รองลงมา คือ งบดำเนินการ จัดสรร จำนวน 266,186,757.30 บาท ผลการเบิกจ่าย งบประมาณ จำนวน 210,467,777.74 บาท (ร้อยละ 79.07) งบบุคลากร จำนวน 105,595,847.40 บาท ผลการเบิกจ่ายงบประมาณ จำนวน 76,123,907.48 บาท (ร้อยละ 72.09) งบรายจ่ายอื่น จัดสรร จำนวน 46,954,105.77 บาท ผลการเบิกจ่ายงบประมาณ จำนวน 25,608,603.58 บาท (ร้อยละ 54.54) และงบลงทุน จัดสรร จำนวน 354,053,162.43 บาท ผลการเบิกจ่าย งบประมาณ จำนวน 163,508,867.69 บาท (ร้อยละ 46.18)

ตารางที่ 10 เปรียบเทียบ จัดสรร – จ่ายจริง การใช้จ่ายเงินงบประมาณ  
จำแนกตามงบรายจ่าย

งบรายจ่าย	งบประมาณที่ได้รับ จัดสรร	งบประมาณที่เบิกจ่าย	ร้อยละ
งบบุคลากร	105,595,847.40	76,123,907.48	72.09
งบดำเนินการ	266,186,757.30	210,467,777.74	79.07
งบลงทุน	354,053,162.43	163,508,867.69	46.18
งบเงินอุดหนุน	688,044,972.10	633,014,346.09	92.00
งบรายจ่ายอื่น	46,954,105.77	25,608,603.58	54.54
<b>รวมเงินงบประมาณ</b>	<b>1,460,834,845.00</b>	<b>1,108,723,502.58</b>	<b>75.90</b>

แผนภูมิที่ 39 เปรียบเทียบ จัดสรร – จ่ายจริง การใช้จ่ายเงินงบประมาณ

จำแนกตามงบรายจ่าย งบประมาณจัดสรร จำนวน 1,460,834,845.00 บาท



### 3.3 สรุปเปรียบเทียบ จัดสรร – จ่ายจริง การใช้จ่ายเงินงบประมาณ จำแนกตามผลผลิต

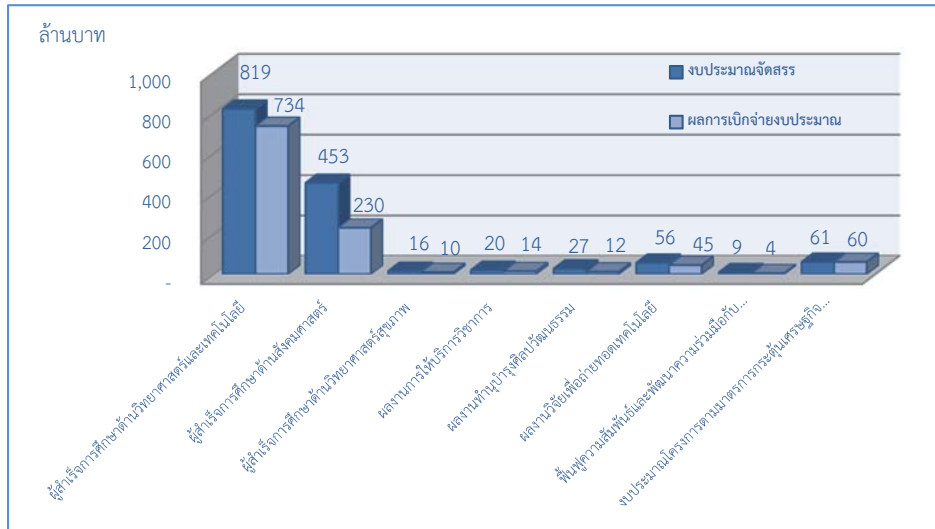
งบประมาณ พ.ศ. 2558 มหาวิทยาลัยทักษิณ จัดสรรงบประมาณ จำนวน 1,460,834,845.00 บาท ณ สิ้นปีงบประมาณ พ.ศ. 2558 (30 กันยายน 2558) ผลการเบิกจ่ายงบประมาณ จำนวน 1,108,723,502.58 บาท (ร้อยละ 75.90) ผลผลิตที่มีสัดส่วนการเบิกจ่ายงบประมาณสูงสุด คือ งบประมาณโครงการตามมาตรการกระตุ้นเศรษฐกิจ ระยะ 3 เดือนแรกฯ งบประมาณ จัดสรร จำนวน 60,596,600.00 บาท ผลการเบิกจ่ายงบประมาณ จำนวน 60,370,289.90 บาท (ร้อยละ 99.63) รองลงมา คือ ผลผลิตผู้สำเร็จการศึกษาด้านวิทยาศาสตร์และเทคโนโลยี งบประมาณจัดสรร จำนวน 818,876,808.00 บาท ผลการเบิกจ่ายงบประมาณ จำนวน 733,664,195.96 บาท (ร้อยละ 89.59) ผลงานวิจัยเพื่อถ่ายทอดเทคโนโลยี งบประมาณจัดสรร จำนวน 56,228,100.00 บาท ผลการเบิกจ่ายงบประมาณ จำนวน 44,562,982.55 บาท (ร้อยละ 79.25) ผลงานการให้บริการวิชาการ งบประมาณจัดสรร จำนวน 20,255,950.00 บาท ผลการเบิกจ่ายงบประมาณ จำนวน 14,190,479.55 บาท (ร้อยละ 70.06) ผลผลิตผู้สำเร็จการศึกษาด้านวิทยาศาสตร์สุขภาพ

งบประมาณจัดสรร จำนวน 15,705,610.00 บาท ผลการเบิกจ่ายงบประมาณ จำนวน 9,798,949.53 บาท (ร้อยละ 62.39) ผลผลิตผู้สำเร็จการศึกษาด้านสังคมศาสตร์ งบประมาณจัดสรร จำนวน 452,589,012.00 บาท ผลการเบิกจ่ายงบประมาณ จำนวน 229,952,989.77 บาท (ร้อยละ 50.81) ผลงานทำนุบำรุงศิลปวัฒนธรรม งบประมาณจัดสรร จำนวน 27,102,020.00 บาท ผลการเบิกจ่ายงบประมาณ จำนวน 12,219,026.95 บาท (ร้อยละ 45.09) และฟื้นฟูความสัมพันธ์และพัฒนาความร่วมมือกับประเทศในภูมิภาค จำนวน 9,480,745.00 บาท ผลการเบิกจ่ายงบประมาณ จำนวน 3,964,588.37 บาท (ร้อยละ 41.82)

ตารางที่ 11 เปรียบเทียบ จัดสรร – จ่ายจริง การใช้จ่ายเงินงบประมาณ  
จำแนกตามงบรายจ่าย

ผลผลิต	งบประมาณได้รับจัดสรร	งบประมาณที่เบิกจ่าย	ร้อยละ
ผู้สำเร็จการศึกษาด้านวิทยาศาสตร์และเทคโนโลยี	818,876,808.00	733,664,195.96	89.59
ผู้สำเร็จการศึกษาด้านสังคมศาสตร์	452,589,012.00	229,952,989.77	50.81
ผู้สำเร็จการศึกษาด้านวิทยาศาสตร์สุขภาพ	15,705,610.00	9,798,949.53	62.39
ผลงานการให้บริการวิชาการ	20,255,950.00	14,190,479.55	70.06
ผลงานทำนุบำรุงศิลปวัฒนธรรม	27,102,020.00	12,219,026.95	45.09
ผลงานวิจัยเพื่อถ่ายทอดเทคโนโลยี	56,228,100.00	44,562,982.55	79.25
ฟื้นฟูความสัมพันธ์และพัฒนาความร่วมมือกับประเทศในภูมิภาค	9,480,745.00	3,964,588.37	41.82
งบประมาณโครงการตามมาตรการกระตุ้นเศรษฐกิจ ระยะ 3 เดือนแรกฯ	60,596,600.00	60,370,289.90	99.63
<b>รวมเงินงบประมาณ</b>	<b>1,460,834,845.00</b>	<b>1,108,723,502.58</b>	<b>75.90</b>

แผนภูมิที่ 40 เปรียบเทียบ จัดสรร – จ่ายจริง การใช้จ่ายเงินงบประมาณ จำแนกตามผลผลิต  
 งบประมาณที่ได้รับจัดสรรรวม 1,460,834,845.00 บาท



### 1. งบประมาณโครงการก่อสร้าง

ปีงบประมาณ พ.ศ. 2558 มหาวิทยาลัยทักษิณ ได้จัดสรรงบประมาณในการก่อสร้าง รวม 7 โครงการ งบประมาณ จำนวน 192,972,500 บาท จำแนกเป็นโครงการก่อสร้างผูกพันเดิม จำนวน 3 โครงการ งบประมาณ จำนวน 116,282,500 บาท และโครงการก่อสร้าง 1 ปี จำนวน 4 โครงการ งบประมาณ จำนวน 76,690,000 บาท ดังนี้

ตารางที่ 12 แสดงรายละเอียด สิ่งก่อสร้าง ปีงบประมาณ พ.ศ. 2558

โครงการก่อสร้าง	รวม	ปีงบประมาณ				
		2555	2556	2557	2558	2559
มหาวิทยาลัยทักษิณ	504,817,000	696,000	12,456,000	90,922,500	192,972,500	207,770,000
โครงการก่อสร้างผูกพันเดิม	428,127,000	696,000	12,456,000	90,922,500	116,282,500	207,770,000
1. อาคารเรียนรวม เฟส 2	71,952,000	696,000	12,456,000	-	10,290,000	48,510,000
2. ปรับปรุงสนามกีฬาวิทยาเขตสงขลา	101,775,000	-	-	25,980,000	62,670,000	13,125,000
3. อาคารศูนย์ปฏิบัติการวิชาชีพครู	254,400,000	-	-	64,942,500	43,322,500	146,135,000



ตารางที่ 12 แสดงรายละเอียด สิ่งก่อสร้าง ปีงบประมาณ พ.ศ. 2558 (ต่อ)

โครงการก่อสร้าง	รวม	ปีงบประมาณ				
		2555	2556	2557	2558	2559
โครงการก่อสร้าง 1 ปี	76,690,000	-	-	-	76,690,000	-
1. ปรับปรุงระบบสาธารณูปการ วิทยาเขตสงขลา	28,500,000	-	-	-	28,500,000	-
2. ก่อสร้างระบบสาธารณูปการ วิทยาเขตพัทลุง	47,500,000	-	-	-	47,500,000	-
3. ปรับปรุงอาคารเรียน สำนักงาน ภูมิทัศน์ คณะนิติศาสตร์	500,000	-	-	-	500,000	-
4. ปรับปรุงทางเดินในสวนสมุนไพร	190,000	-	-	-	190,000	-

ตารางที่ 13 สรุปรายละเอียดการจัดสรร การเบิกจ่าย และการดำเนินการก่อสร้างงบลงทุนประจำปี งบประมาณ พ.ศ. 2558  
หมวดค่าที่ดินและสิ่งก่อสร้างที่มีราคาตั้งแต่ 10 ล้านบาทขึ้นไป

ประเภท/งบรายจ่าย	งบประมาณจัดสรร			งบประมาณ เบิกจ่าย	ร้อยละ เบิกจ่าย	งบประมาณ คงเหลือ	อยู่ระหว่างดำเนินการ
	เงินอุดหนุนจาก รัฐบาล	รายได้	รวม				
งบลงทุน : ที่ดินและสิ่งก่อสร้าง	86,817,500.00	17,435,000.00	104,252,500.00	-	-	104,252,500.00	
อาคารเรียนรวม เฟส 2 : งบประมาณสุทธิ 99,740,000 บาท (งบประมาณเงินอุดหนุนจากรัฐบาล 88,200,000 บาท งบประมาณเงิน รายได้ 11,540,000.00 บาท)	5,880,000.00 (ค่าก่อสร้าง)	-	5,880,000.00			5,880,000.00	บริษัท เว็ลล์ มาสเตอร์ คอนสตรัคชั่น จำกัด เป็นผู้ก่อสร้าง (ทั้งหมด 20 งวดงาน) เลขที่ สัญญา พท. 12/2558 ลงวันที่ 16 ธ.ค. 57 สิ้นสุดสัญญา วันที่ 26 ต.ค. 59 <b>ผลการดำเนินงาน</b> ขณะนี้ดำเนินการ ก่อสร้างงาน งวดที่ 5
ปรับปรุงสนามกีฬาวิทยาเขตสงขลา : งบประมาณสุทธิ 101,775,000 บาท (งบประมาณเงินอุดหนุนจากรัฐบาล 87,500,000 บาท งบประมาณเงิน รายได้ 14,275,000 บาท)	61,250,000.00 (ค่าก่อสร้าง)	1,420,000.00 (ค่าควบคุมงาน)	62,670,000.00	-	-	62,670,000.00	บริษัท ที.เอ็น.จี (ไต้หวัน) จำกัด เป็นผู้ ก่อสร้าง (ทั้งหมด 12 งวดงาน) เลขที่ สัญญา สข. 46/2558 ลงวันที่ 28 พ.ค. 58 สิ้นสุดสัญญา วันที่ 6 ส.ค. 59 <b>ผลการดำเนินงาน</b> ผู้ก่อสร้างปฏิบัติงาน ล่าช้า คณะกรรมการตรวจรับ ได้เร่งรัดในที่ ประชุมแล้ว แต่ยังไม่ได้มีการจัดทำหนังสือ เร่งรัดการดำเนินการก่อสร้าง



ตารางที่ 13 (ต่อ)

ประเภท/งบรายจ่าย	งบประมาณจัดสรร			งบประมาณ เบิกจ่าย	ร้อยละ เบิกจ่าย	งบประมาณ คงเหลือ	อยู่ระหว่างการดำเนินการ
	เงินอุดหนุนจาก รัฐบาล	รายได้	รวม				
อาคารปฏิบัติการวิชาชีพครู : งบประมาณสุทธิ 254,400,000 บาท (งบประมาณเงินอุดหนุนจากรัฐบาล 218,750,000 บาทงบประมาณเงิน รายได้ 35,650,000 บาท)	19,687,500.00 (ค่าก่อสร้าง)	1,760,000.00 (ค่าควบคุมงาน)	21,447,500.00	-	-	21,447,500.00	กิจกรรมร่วมค้า เค-โฮ เป็นผู้ก่อสร้าง (ทั้งหมด 58 งวดงาน) เลขที่สัญญา 20/2558 ลงวันที่ 22 ก.ค. 58 สิ้นสุด สัญญา วันที่ 13 ต.ค. 60 <b>ผลการดำเนินงาน</b> ขณะนี้อยู่ระหว่าง การปรับปรุงแบบ เนื่องจากฐานรากอาคาร เดิมกับแนวสายไฟใต้ดินซ้อนทับกับรูปแบบ ใหม่
อาคารกิจการนิสิต วิทยาเขตสงขลา : งบประมาณเงินรายได้ 51,408,800 บาท	-	14,255,000.00 14,000,0000 (ค่าก่อสร้าง) 255,000.00 (ค่าควบคุมงาน)	15,771,300.00	-	-	15,771,300.00	คณะกรรมการราคากลาง รายงานผลราคา กลาง ต่อ รองอธิการบดี วิทยาเขตสงขลา

ตารางที่ 14 สรุปเปรียบเทียบ งบประมาณ จัดสรร – เบิกจ่าย การใช้จ่ายเงินงบประมาณ ประจำปีงบประมาณ พ.ศ. 2558

ประเภทงบ/หมวดรายจ่าย	เงินแผ่นดิน + เงินอุดหนุนจากรัฐบาล			เงินรายได้ของมหาวิทยาลัย			รวมงบประมาณมหาวิทยาลัยทักษิณ		
	จัดสรร	เบิกจ่าย	ร้อยละ	จัดสรร	เบิกจ่าย	ร้อยละ	จัดสรร	เบิกจ่าย	ร้อยละ
<b>งบบุคลากร</b>	<b>68,018,913.00</b>	<b>48,890,484.66</b>	<b>71.88</b>	<b>37,576,934.40</b>	<b>27,233,422.82</b>	<b>72.47</b>	<b>105,595,847.40</b>	<b>76,123,907.48</b>	<b>72.09</b>
- เงินเดือน	32,292,600.00	16,598,513.13	51.40	16,051,000.00	7,768,766.95	48.40	48,343,600.00	24,367,280.08	50.40
- ค่าจ้างประจำ	8,988,400.00	7,750,164.00	86.22	-	-	-	8,988,400.00	7,750,164.00	86.22
- ค่าจ้างชั่วคราว	26,737,913.00	24,541,807.53	91.79	21,525,934.40	19,464,655.87	90.42	48,263,847.40	44,006,463.40	91.18
<b>งบดำเนินการ</b>	<b>48,801,921.00</b>	<b>43,035,526.05</b>	<b>88.18</b>	<b>217,384,836.30</b>	<b>167,432,251.69</b>	<b>77.02</b>	<b>266,186,757.30</b>	<b>210,467,777.74</b>	<b>79.07</b>
- ค่าตอบแทน ใช้สอยและวัสดุ	38,537,521.00	32,771,168.38	85.04	164,161,410.31	117,392,914.06	71.51	202,698,931.31	150,164,082.44	74.08
- ค่าสาธารณูปโภค	10,264,400.00	10,264,357.67	100.00	53,223,425.99	50,039,337.63	94.02	63,487,825.99	60,303,695.30	94.98
<b>งบลงทุน</b>	<b>265,346,630.00</b>	<b>136,745,024.54</b>	<b>51.53</b>	<b>88,706,532.43</b>	<b>26,763,843.15</b>	<b>30.17</b>	<b>354,053,162.43</b>	<b>163,508,867.69</b>	<b>46.18</b>
- ค่าครุภัณฑ์	102,469,130.00	89,874,998.20	87.71	24,786,444.43	13,367,153.15	53.93	127,255,574.43	103,242,151.35	81.13
- ที่ดินและสิ่งก่อสร้าง	162,877,500.00	46,870,026.34	28.78	63,920,088.00	13,396,690.00	20.96	226,797,588.00	60,266,716.34	26.57
<b>งบเงินอุดหนุน</b>	<b>574,395,058.00</b>	<b>558,238,726.23</b>	<b>97.19</b>	<b>113,649,914.10</b>	<b>74,775,619.86</b>	<b>65.79</b>	<b>688,044,972.10</b>	<b>633,014,346.09</b>	<b>92.00</b>
- อุดหนุนค่าใช้จ่ายบุคลากร	525,557,000.00	525,557,000.00	100.00	-	-	-	525,557,000.00	525,557,000.00	100.00
- อุดหนุนอื่น ๆ	48,838,058.00	32,681,726.23	66.92	113,649,914.10	74,775,619.86	65.79	162,487,972.10	107,457,346.09	66.13
<b>งบรายจ่ายอื่น</b>	<b>4,229,078.00</b>	<b>3,793,035.37</b>	<b>89.69</b>	<b>42,725,027.77</b>	<b>21,815,568.21</b>	<b>51.06</b>	<b>46,954,105.77</b>	<b>25,608,603.58</b>	<b>54.54</b>
<b>รวมงบประมาณมหาวิทยาลัยทักษิณ</b>	<b>960,791,600.00</b>	<b>790,702,796.85</b>	<b>82.30</b>	<b>500,043,245.00</b>	<b>318,020,705.73</b>	<b>63.60</b>	<b>1,460,834,845.00</b>	<b>1,108,723,502.58</b>	<b>75.90</b>

หมายเหตุ : งบประมาณโครงการตามมาตรการกระตุ้นเศรษฐกิจ ระยะ 3 เดือนแรกฯ รวมอยู่ในงบประมาณเงินแผ่นดิน + เงินอุดหนุนจากรัฐบาล





## ที่ปรึกษา

ผู้ช่วยศาสตราจารย์ ดร.วสันต์ กาญจนมุกดา  
รองอธิการบดี

นางสาวอาภรณ์ แก้วสลับศรี  
หัวหน้าฝ่ายแผนงาน

## ภาพประกอบ

นางนงลักษณ์ อ่อนเครง

## ผู้ให้ข้อมูล

๑. กลุ่มภารกิจทะเบียนประวัติและสวัสดิการ  
ฝ่ายบริหารกลางและทรัพยากรบุคคล
๒. กลุ่มภารกิจทะเบียนนิสิตและบริการการศึกษา  
ฝ่ายบริหารวิทยาเขตสงขลา
๓. กลุ่มภารกิจทะเบียนนิสิตและบริการการศึกษา  
ฝ่ายบริหารวิทยาเขตพัทลุง
๔. กลุ่มภารกิจรับนิสิต  
ฝ่ายวิชาการและประกันคุณภาพการศึกษา
๕. กลุ่มภารกิจแผนงบประมาณ  
ฝ่ายแผนงาน
๖. ระบบสารสนเทศบัญชีสามมิติ มหาวิทยาลัยทักษิณ

## ผู้จัดทำ

นางสาวเกศณี ตั้งคะมณี  
เจ้าหน้าที่บริหารงาน  
นางสาวจุไรพร สุวรรณรักษา  
เจ้าหน้าที่บริหารงาน

## รูปเล่ม / โรงพิมพ์

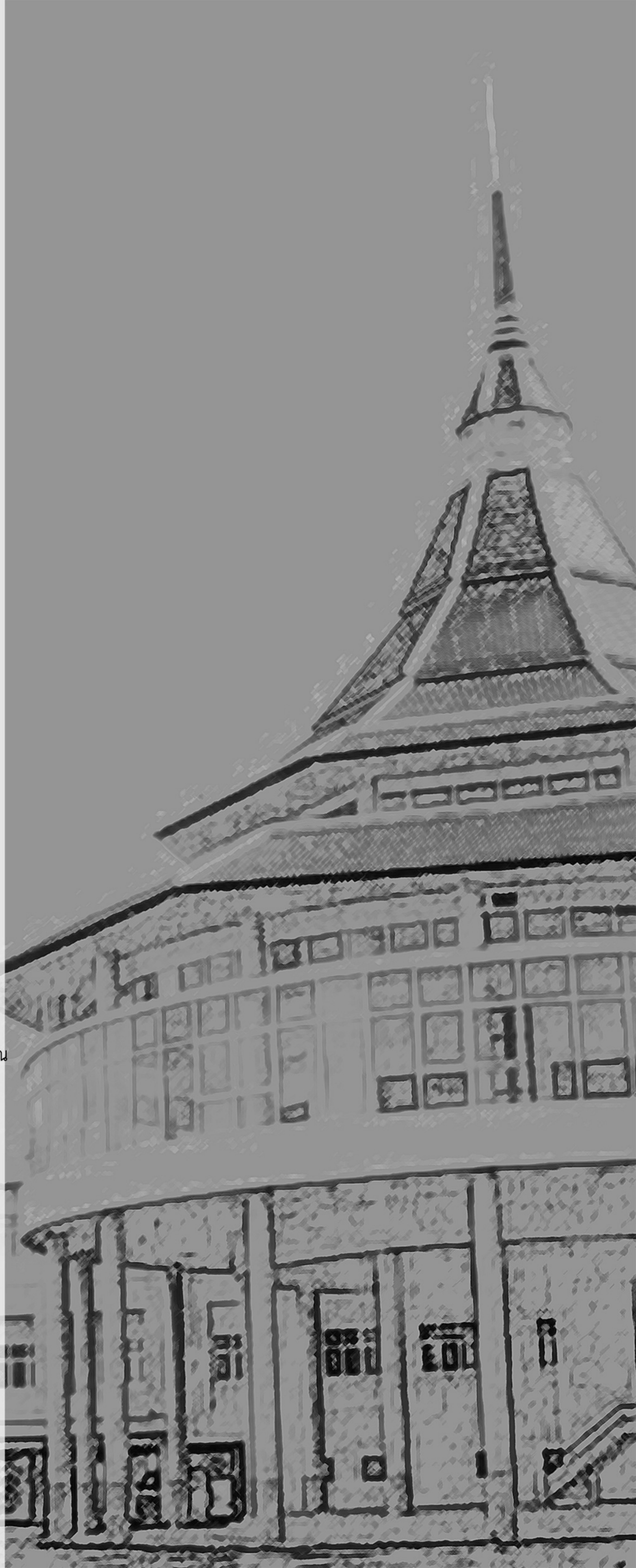
เทมการพิมพ์

## ปีที่พิมพ์

๒๕๕๘

## จำนวนที่พิมพ์

๕๐ เล่ม







ฝ่ายแผนงาน สำนักงานมหาวิทยาลัย มหาวิทยาลัยทักษิณ  
เลขที่ ๑๔๐ หมู่ที่ ๔ ถนนกาญจนวนิชย์ ตำบลเขาopusช้าง อำเภอเมือง จังหวัดสงขลา ๙๐๐๐๐  
โทรศัพท์/โทรสาร ๐๗๕๓๒๖๖๖๕  
<http://www2.tsu.ac.th/planoffice>

