

รายงานสารสนเทศ

ประจำปี ๒๕๕๖

มหาวิทยาลัยทักษิณ



ฝ่ายแผนงาน
สำนักงานมหาวิทยาลัย
กุมภาพันธ์ ๒๕๕๗

คำนำ

สารสนเทศ ปีงบประมาณ พ.ศ. 2556 มหาวิทยาลัยทักษิณ เป็นเอกสารที่ฝ่ายแผนงานจัดทำขึ้น โดยมีวัตถุประสงค์เพื่อเป็นข้อมูลเบื้องต้นสำหรับผู้บริหารและผู้เกี่ยวข้องใช้เป็นข้อมูลประกอบการตัดสินใจและกำหนดแนวทางการบริหารงานของหน่วยงาน การจัดการศึกษา และเป็นข้อมูลอ้างอิงรองรับการเปลี่ยนแปลงต่าง ๆ ที่จะเกิดขึ้น

เนื้อหาที่ปรากฏอยู่ในเอกสารฉบับนี้ ประกอบด้วย ข้อมูลพื้นฐานของมหาวิทยาลัย ได้แก่ ข้อมูลปรัชญา ปณิธาน วิสัยทัศน์ พันธกิจ ตราประจำมหาวิทยาลัย สีประจำมหาวิทยาลัย สัญลักษณ์ประจำมหาวิทยาลัย ที่ตั้งและการเดินทาง ประวัติและฐานะ โครงสร้างการบริหาร ผู้บริหารมหาวิทยาลัย นิสิตใหม่ นิสิตทั้งหมด ผู้สำเร็จการศึกษา หลักสูตรการศึกษา/สาขาวิชา บุคลากร และงบประมาณ ทั้งนี้ นำเสนอเปรียบเทียบผลการดำเนินงานที่ผ่านมา กับปัจจุบัน และมีแผนภาพ แผนภูมิ ตารางสถิติ ประกอบตามควรแก่กรณี

ฝ่ายแผนงาน หวังเป็นอย่างยิ่งว่าสารสนเทศ ปีงบประมาณ พ.ศ. 2556 จะเป็นประโยชน์แก่ผู้นำไปใช้งาน ตลอดจนผู้สนใจ

ฝ่ายแผนงาน มหาวิทยาลัยทักษิณ
กุมภาพันธ์ 2557

สารบัญ

	หน้า
บทสรุปสำหรับผู้บริหาร	1
ข้อมูลพื้นฐาน	4
ปรัชญา	4
ปณิธาน	4
วิสัยทัศน์	4
พันธกิจ	4
ตราประจำมหาวิทยาลัยทักษิณ	5
สีประจำมหาวิทยาลัยทักษิณ	5
ดอกไม้ประจำมหาวิทยาลัยทักษิณ	5
พื้นที่ตั้งมหาวิทยาลัยทักษิณ	6
ประวัติมหาวิทยาลัยทักษิณ	7
โครงสร้างการบริหารมหาวิทยาลัยทักษิณ	8
ผู้บริหารมหาวิทยาลัยทักษิณ	9
ข้อมูลการผลิตบัณฑิต	11
การจัดการศึกษา	11
หลักสูตรการศึกษา/สาขาวิชา	12
ข้อมูลนิสิต	18
- นิสิตใหม่	18
- นิสิตทั้งหมด	24
- ผู้สำเร็จการศึกษา	29
บุคลากร	33
งบประมาณ	42

บทสรุปสำหรับผู้บริหาร

สารสนเทศ ประจำปีงบประมาณ พ.ศ. 2556 มหาวิทยาลัยทักษิณ จัดทำขึ้น เพื่อเป็นข้อมูลเบื้องต้นสำหรับผู้บริหารและผู้เกี่ยวข้องใช้เป็นข้อมูลประกอบการตัดสินใจ และกำหนดแนวทางการบริหารของหน่วยงาน การจัดการศึกษา และเป็นข้อมูลอ้างอิง สำหรับรองรับการเปลี่ยนแปลงต่าง ๆ ที่จะเกิดขึ้น ประกอบด้วยสาระสำคัญ ดังนี้

หลักสูตรการศึกษา/สาขาวิชา ดังนี้

1. กลุ่มสาขามนุษยศาสตร์และสังคม
 - 1.1 คณะมนุษยศาสตร์และสังคมศาสตร์ เปิดสอนจำนวน 15 หลักสูตร
 - 1.2 คณะศึกษาศาสตร์ เปิดสอนจำนวน 28 หลักสูตร
 - 1.3 คณะนิติศาสตร์ เปิดสอนจำนวน 1 หลักสูตร
 - 1.4 คณะศิลปกรรมศาสตร์ เปิดสอนจำนวน 4 หลักสูตร
 - 1.5 คณะเศรษฐศาสตร์และบริหารธุรกิจ เปิดสอนจำนวน 4 หลักสูตร
 - 1.6 บัณฑิตวิทยาลัย เปิดสอนจำนวน 4 หลักสูตร
2. กลุ่มสาขาวิทยาศาสตร์และเทคโนโลยี
 - 2.1 คณะวิทยาศาสตร์ เปิดสอนจำนวน 17 หลักสูตร
 - 2.2 คณะเทคโนโลยีและการพัฒนาชุมชน เปิดสอนจำนวน 4 หลักสูตร
 - 2.3 หลักสูตรความร่วมมือระหว่างคณะวิทยาศาสตร์กับคณะเทคโนโลยี
- และการพัฒนาชุมชน เปิดสอนจำนวน 2 หลักสูตร
3. กลุ่มสาขาวิทยาศาสตร์สุขภาพ
 - 3.1 คณะวิทยาการสุขภาพและการกีฬา เปิดสอน จำนวน 5 หลักสูตร

ข้อมูลนิสิต

นิสิตใหม่

ปีการศึกษา 2556 มหาวิทยาลัยทักษิณ มีนิสิตเข้าใหม่ จำนวน 3,703 คน แบ่งเป็นระดับปริญญาตรี จำนวน 2,842 คน ระดับปริญญาตรี หลักสูตรเทียบ 4 ปี จำนวน 464 คน ระดับประกาศนียบัตรบัณฑิต จำนวน 41 คน ระดับปริญญาโท จำนวน 352 คน และระดับปริญญาเอก จำนวน 4 คน ทั้งนี้ นิสิตเข้าใหม่ ปีการศึกษา 2556 ลดลงจากนิสิต ปีการศึกษา 2555 คิดเป็นร้อยละ 12.64

นิสิตทั้งหมด

ปีการศึกษา 2556 มหาวิทยาลัยทักษิณ นิสิตทั้งหมด จำนวน 13,797 คน แบ่งเป็นระดับปริญญาตรี จำนวน 12,291 คน และระดับบัณฑิตศึกษา จำนวน 1,506 คน

นิสิตระดับปริญญาตรี จำนวน 12,291 คน แบ่งเป็นนิสิตด้านมนุษยศาสตร์ และสังคมศาสตร์ จำนวน 9,815 คน ด้านวิทยาศาสตร์และเทคโนโลยี จำนวน 1,785 คน และด้านวิทยาศาสตร์สุขภาพ จำนวน 691 คน

นิสิตระดับบัณฑิตศึกษา จำนวน 1,506 คน แบ่งเป็นนิสิตด้านมนุษยศาสตร์ และสังคมศาสตร์ จำนวน 1,356 คน ด้านวิทยาศาสตร์และเทคโนโลยี จำนวน 121 คน และด้านวิทยาศาสตร์สุขภาพ จำนวน 29 คน

ผู้สำเร็จการศึกษา

ปีการศึกษา 2556 มีผู้สำเร็จการศึกษา จำนวน 4,367 คน แบ่งเป็นนิสิตระดับปริญญาตรี จำนวน 3,657 คน นิสิตระดับบัณฑิตศึกษา จำนวน 710 คน

ผู้สำเร็จการศึกษาระดับปริญญาตรี จำนวน 3,657 คน แบ่งเป็นผู้สำเร็จการศึกษาด้านมนุษยศาสตร์และสังคมศาสตร์ จำนวน 3,046 คน ด้านวิทยาศาสตร์และเทคโนโลยี จำนวน 383 คน และด้านวิทยาศาสตร์สุขภาพ จำนวน 228 คน

นิสิตระดับบัณฑิตศึกษาระดับบัณฑิตศึกษา จำนวน 710 คน แบ่งเป็นผู้สำเร็จการศึกษาด้านมนุษยศาสตร์และสังคมศาสตร์ จำนวน 699 คน ด้านวิทยาศาสตร์และเทคโนโลยี จำนวน 11 คน ด้านวิทยาศาสตร์สุขภาพไม่มีผู้สำเร็จการศึกษาระดับบัณฑิตศึกษาในปี

บุคลากร

ณ สิ้นปีงบประมาณ พ.ศ. 2556 (30 กันยายน 2556) มหาวิทยาลัยทักษิณ มีบุคลากรรวมทั้งสิ้น จำนวน 1,155 คน จำแนกบุคลากรออกเป็น 2 สายงาน ดังนี้

- สายวิชาการ จำนวน 458 คน สามารถพิจารณาตามกลุ่มวิชาการพบว่า ด้านสังคมศาสตร์ มีบุคลากร จำนวน 285 คน ด้านวิทยาศาสตร์และเทคโนโลยี มีบุคลากร จำนวน 149 คน และด้านวิทยาศาสตร์สุขภาพ มีบุคลากรจำนวน 24 คน
- สายสนับสนุน จำนวน 697 คน

งบประมาณ

ปีงบประมาณ พ.ศ. 2556 มหาวิทยาลัยทักษิณ จัดสรรงบประมาณทั้งสิ้น จำนวน 1,462,110,500 บาท จำแนกเป็น งบประมาณเงินแผ่นดิน จำนวน 39,510,100

บาท งบประมาณเงินอุดหนุนจากรัฐบาล จำนวน 887,297,300 บาท และงบประมาณเงินรายได้ จำนวน 535,303,100 บาท

เมื่อเปรียบเทียบผลการเบิกจ่ายงบประมาณ พบว่า งบประมาณจัดสรรทั้งสิ้น ณ วันที่ 30 กันยายน 2556 จำนวน 1,498,196,224 บาท งบประมาณเบิกจ่ายจำนวน 935,400,884.59 บาท ผลการเบิกจ่ายคิดเป็นร้อยละ 62.44 ทั้งนี้มหาวิทยาลัยได้รับงบประมาณเงินแผ่นดินเพิ่มเติม จำนวน 77,600,000 บาท และงบประมาณเงินได้มีการจัดสรรงบประมาณเงินสะสมเพิ่มเติม จำนวน 36,008,124 บาท

ข้อเสนอแนะเพิ่มเติม

รายงานสารสนเทศ ประจำปี 2556 เป็นรายงานที่จัดทำขึ้นเพื่อเสนอข้อมูลเบื้องต้นสำหรับผู้บริหารและผู้เกี่ยวข้องใช้เป็นข้อมูลประกอบการตัดสินใจและกำหนดแนวทางการบริหารของหน่วยงาน การจัดการศึกษา ซึ่งข้อมูลดังกล่าวอาจไม่เพียงพอสำหรับการตัดสินใจ จึงเสนอให้มีการจัดทำรายงานเพิ่มเติม ดังนี้

1. จำนวนนักศึกษาเต็มเวลาและภาระงานสอนของอาจารย์ เพื่อจะได้ศึกษาความสอดคล้องระหว่างอาจารย์และนิสิตให้มีความเหมาะสม และการเรียนการสอน เพื่อจะได้ปรับปรุงให้มีประสิทธิภาพต่อไป
2. สัดส่วนของอาจารย์ต่อจำนวนชั่วโมงสอนต่อสัปดาห์ วิเคราะห์เพื่อศึกษาเวลาปฏิบัติงานของอาจารย์
3. อาคารสถานที่ เพื่อจะได้นำมาคำนวณพื้นที่ต่ออัตรานิสิต เพื่อเตรียมพร้อมสำหรับการรับนิสิตในปีการศึกษาต่อไป

ข้อมูลพื้นฐาน

ปรัชญา

“ปัญญา จริยธรรม นำการพัฒนา”

ปณิธาน

มหาวิทยาลัยรั้งบใช้สังคม

วิสัยทัศน์

มหาวิทยาลัยทักษิณ เป็นสถาบันอุดมศึกษาชั้นนำของประเทศ ที่มีความเป็นเลิศในการพัฒนาทรัพยากรมนุษย์และสังคม ที่มีองค์รวมแห่งความรู้ ปัญญาและจริยธรรม สามารถบูรณาการและต่อยอดภูมิปัญญา เพื่อให้มีคุณภาพชีวิตและสังคมที่ดี

พันธกิจ

1. จัดการศึกษาที่มุ่งสร้างอัตลักษณ์ของมหาวิทยาลัยด้วยการเน้นคุณภาพบัณฑิตที่รับผิดชอบ รอบรู้ สู้งาน มีประสบการณ์เชิงทักษะ เทิดค่าศิลปะและวัฒนธรรม ด้วยปัญญาและจริยธรรมผ่านกระบวนการเรียนรู้เชิงบูรณาการจากองค์ความรู้เดิมและสภาพจริงของชุมชน และคำนึงถึงหลักการกระจายโอกาสทุกภาคส่วน

2. ดำเนินงานวิจัยและงานสร้างสรรค์ เพื่อสร้างองค์ความรู้ นวัตกรรม เน้นการต่อยอดภูมิปัญญา ที่ตอบสนองความต้องการของชุมชน สังคม และประเทศชาติ รวมทั้งรองรับการเป็นมหาวิทยาลัยวิจัยในอนาคต

3. ถ่ายทอดองค์ความรู้ นวัตกรรม บนพื้นฐานแนวคิดเศรษฐกิจพอเพียง เพื่อการพัฒนาคุณภาพชีวิตและสร้างความเข้มแข็งของชุมชนสู่ความยั่งยืน ผ่านระบบและกลไกการบริการวิชาการ

4. ส่งเสริมและสนับสนุน ศิลปะ วัฒนธรรม วิถีชีวิตชุมชนภาคใต้โดยเน้นคุณค่าความเป็นมนุษย์ เพื่อการอนุรักษ์ สืบสาน ทำนุบำรุงรักษา รวมทั้งการเพิ่มคุณค่าด้วยการพัฒนา

5. พัฒนาระบบบริหารจัดการที่ยึดหลักธรรมาภิบาล และมุ่งเน้นผลสัมฤทธิ์ โดยคำนึงถึงความสุขและคุณภาพชีวิตของบุคลากร

ตราประจำมหาวิทยาลัยทักษิณ



มงกุฏ
ตำราการศึกษา
ชื่อมหาวิทยาลัย

แทน ปีกาญจนานิกเชก ครบรอบ 50 ปี
แทน ปัญญา จริยธรรม การพัฒนา
สื่อถึง มหาวิทยาลัยแห่งภาคใต้

สีประจำมหาวิทยาลัยทักษิณ คือ สีเทา - ฟ้า



สีเทา เป็นสีของสมอง

หมายถึง ความคิด

สีฟ้า เป็นสีของทะเล และท้องฟ้า

หมายถึง ความกว้างไกล

สีเทา - ฟ้า

หมายถึง ความคิดที่กว้างไกล หรือ
คิดอย่างมีวิสัยทัศน์

ดอกไม้ประจำมหาวิทยาลัย



ดอกปาริชาติหรือดอกทองกลาง เชื่อกันว่าเป็นดอกไม้
ในสวนของพระอินทร์ ประมาณกลางเดือนกุมภาพันธ์จะเริ่ม
ออกช่อดอกแล้วบานสะพรั่งเมื่อถึงปลายเดือน ซึ่งเป็นช่วงที่
นิสิตมหาวิทยาลัยทักษิณสำเร็จการศึกษา

พื้นที่ตั้งมหาวิทยาลัยทักษิณ

ปัจจุบันมหาวิทยาลัยทักษิณ มี 2 วิทยาเขต คือ

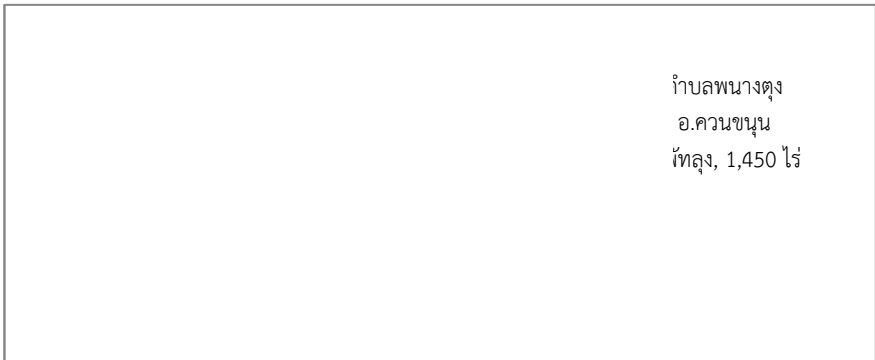
วิทยาเขตสงขลา มีพื้นที่ปฏิบัติงาน 2 แห่ง คือ

- ตั้งอยู่ที่ตำบลเขารูปช้าง อำเภอเมืองสงขลา จังหวัดสงขลา มีพื้นที่ 142 ไร่
- ตั้งอยู่ที่บ้านอ่าวทราย ตำบลเกาะยอ อำเภอเมือง จังหวัดสงขลา มีพื้นที่ 24 ไร่ ซึ่งเป็นที่ตั้งของสถาบันทักษิณคดีศึกษา

วิทยาเขตพัทลุง มีพื้นที่ปฏิบัติงาน 2 แห่ง คือ

- ตั้งอยู่ที่ตำบลบ้านพร้าว อำเภอป่าพะยอม จังหวัดพัทลุง มีพื้นที่ 3,429 ไร่
- ตั้งอยู่ที่ตำบลนางตุง อำเภอควนขนุน จังหวัดพัทลุง มีพื้นที่ 1,450 ไร่ ซึ่งเป็นที่ตั้งของวิทยาลัยภูมิปัญญาชุมชน

แผนภูมิที่ 1 จำนวนพื้นที่มหาวิทยาลัยทักษิณ



รวมพื้นที่ทั้งหมด 5,045 ไร่

ประวัติมหาวิทยาลัยทักษิณ

มหาวิทยาลัยทักษิณ มีจุดเริ่มต้นจากการขยายงานออกสู่ส่วนภูมิภาคของวิทยาลัยวิชาการศึกษา ซึ่งได้กระจายโอกาสทางการศึกษาในระดับอุดมศึกษาให้แก่นักเรียนในส่วนภูมิภาคได้มีโอกาสศึกษาต่อ จึงมีการจัดตั้งวิทยาลัยวิชาการศึกษาสงขลาขึ้น เมื่อวันที่ 1 ตุลาคม 2511

ต่อมาได้รับการยกฐานะขึ้นเป็นมหาวิทยาลัยศรีนครินทรวิโรฒ วิทยาเขตสงขลา เมื่อวันที่ 29 มิถุนายน 2517 เป็นปีแรกที่เปิดสอนหลักสูตรการศึกษาระดับบัณฑิต 4 ปี สังกัดคณะศึกษาศาสตร์ และเจริญเติบโตมาเป็นลำดับ

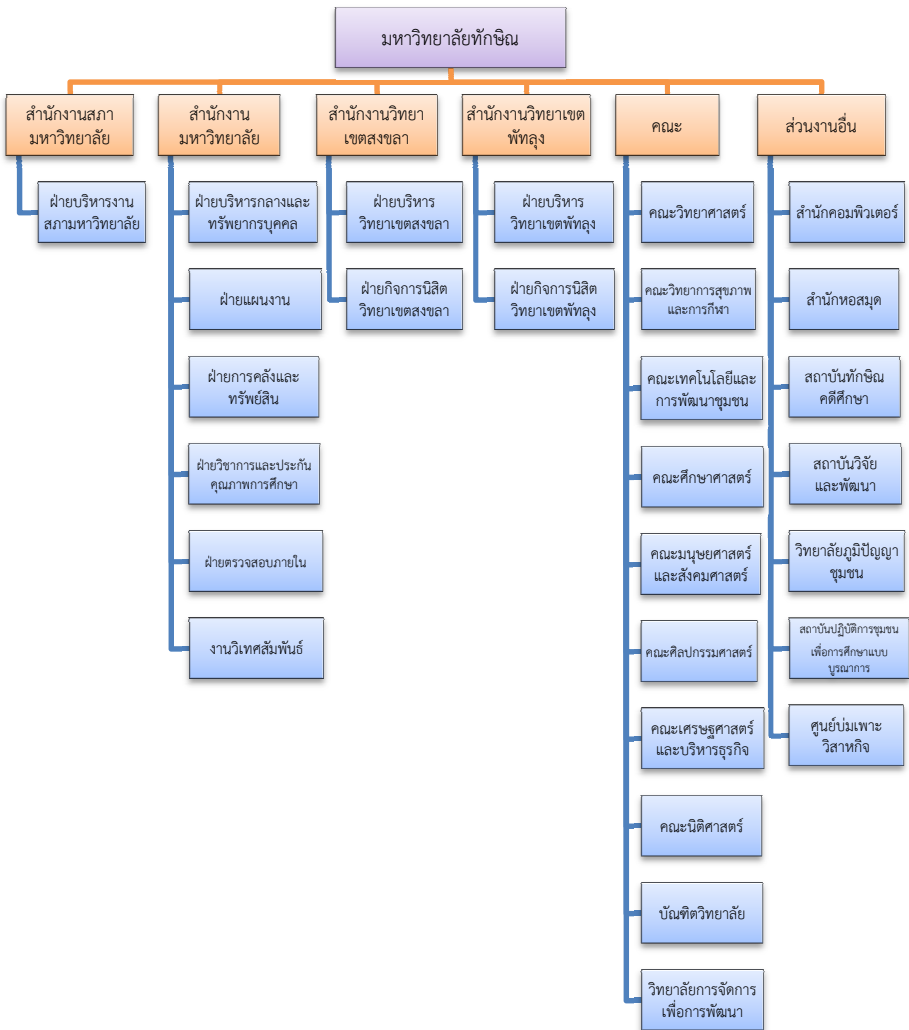
มหาวิทยาลัยได้ตระหนักในหน้าที่และภาระงานด้านการจัดการศึกษา เพื่อการพัฒนาทรัพยากรมนุษย์ให้สอดคล้องกับการพัฒนาประเทศเสมอมา ในปี 2533 ได้วางแผนและขยายงานไปยังพื้นที่ในจังหวัดพัทลุง เนื่องจากพื้นที่เดิมที่ตำบลเขารูปช้าง อำเภอเมือง จังหวัดสงขลา มีพื้นที่เพียง 142 ไร่ ไม่เพียงพอต่อการรองรับการจัดตั้งคณะใหม่และการเติบโตในอนาคต ต่อมาในการประชุมสภามหาวิทยาลัย เมื่อวันที่ 20 ตุลาคม 2535 มหาวิทยาลัยได้รับการกำหนด ชื่อใหม่เป็นมหาวิทยาลัยศรีนครินทรวิโรฒภาคใต้

มหาวิทยาลัยได้มีการขยายงานอย่างต่อเนื่องเรื่อยมา ดังนั้นเพื่อให้การดำเนินงานและการบริหารงาน มีความคล่องตัวมากขึ้น จึงได้มีการจัดทำแผนเพื่อยกฐานะมหาวิทยาลัยศรีนครินทรวิโรฒภาคใต้ เป็นมหาวิทยาลัยเอกเทศ มีชื่อว่า "มหาวิทยาลัยทักษิณ" พระราชบัญญัติมหาวิทยาลัยทักษิณได้ผ่านกระบวนการด้านนิติบัญญัติครบทุกขั้นตอนและได้ประกาศในราชกิจจานุเบกษา เมื่อวันที่ 31 ตุลาคม 2539 มีผลบังคับใช้ในวันศุกร์ที่ 1 พฤศจิกายน 2539

จนเมื่อวันที่ 5 กุมภาพันธ์ 2551 พระบาทสมเด็จพระปรมินทรมหาภูมิพลอดุลยเดช มีพระบรมราชโองการโปรดเกล้าฯ ให้ตราพระราชบัญญัติมหาวิทยาลัยทักษิณ พ.ศ. 2551 ในฐานะมหาวิทยาลัยในกำกับของรัฐ และประกาศในราชกิจจานุเบกษา เล่ม 125 ตอนที่ 28 ก หน้า 47 – 71 วันที่ 5 กุมภาพันธ์ 2551 พระราชบัญญัตินี้มีผลบังคับใช้ตั้งแต่วันที่ 6 กุมภาพันธ์ 2551 เป็นต้นไป

และเพื่อแสดงถึงความภาคภูมิใจของศิษย์เก่า นิสิตปัจจุบัน บุคลากร ตลอดจนประชาชนทั่วไปในการเป็นสถาบันอุดมศึกษาที่มีประวัติยาวนานในภาคใต้ของมหาวิทยาลัยทักษิณ นับตั้งแต่ได้มีการจัดตั้งวิทยาลัยวิชาการศึกษาสงขลา จึงเป็นการสมควรกำหนดให้วันที่ 1 ตุลาคมของทุกปี เป็นวันคล้ายวันสถาปนามหาวิทยาลัยทักษิณ

โครงสร้างการบริหาร



ผู้บริหารมหาวิทยาลัยทักษิณ

คณะผู้บริหารมหาวิทยาลัยทักษิณ

- | | |
|---|-------------------------------|
| 1. รองศาสตราจารย์ ดร.สมเกียรติ สายธนู | อธิการบดี |
| 2. รองศาสตราจารย์ ดร.วิชัย ชำนิ | รองอธิการบดี |
| 3. อาจารย์ ดร.วัลลภา เขยบัวแก้ว คชภักดี
(ดำรงตำแหน่ง 1 ต.ค. 55 – 1 มี.ค. 56)
(ดำรงตำแหน่งรักษาการแทนรองอธิการบดี 30 เม.ย.56 – 30 มิ.ย.56) | รองอธิการบดี |
| 4. รองศาสตราจารย์ น้อม สังข์ทอง | รองอธิการบดี |
| 5. รองศาสตราจารย์ ดร.ประมาณ เทพสงเคราะห์ | รองอธิการบดี |
| 6. รองศาสตราจารย์ ประดิษฐ์ มีสุข | รองอธิการบดี |
| 7. ผู้ช่วยศาสตราจารย์วสันต์ กาญจนมุกดา | รองอธิการบดี |
| 8. อาจารย์ ดร.สุชาติ สุขสถิตย์
(ดำรงตำแหน่ง 1 ก.ค. 56 – 30 ก.ย. 56) | รองอธิการบดี
(รักษาการแทน) |
| 9. อาจารย์บรรจง โอฬาริ | ผู้ช่วยอธิการบดี |
| 10. อาจารย์จำนงค์ แรกพินิจ | ผู้ช่วยอธิการบดี |
| 11. นางสาวศุรดา ดุลยเกษม | ผู้ช่วยอธิการบดี |
| 12. อาจารย์ ดร.จอมภพ แววศักดิ์ | ผู้ช่วยอธิการบดี |
| 13. อาจารย์ ดร.สุชาติ สุขสถิตย์
(ดำรงตำแหน่ง 1 ต.ค. 55 – 1 ก.ค. 56) | ผู้ช่วยอธิการบดี |

คณบดี

- | | |
|---|------------------------------------|
| 1. รองศาสตราจารย์ไพบุลย์ ดวงจันทร์ | คณบดีคณะมนุษยศาสตร์และสังคมศาสตร์ |
| 2. อาจารย์ ดร.สารณี ไชยรัตน์ | คณบดีคณะวิทยาศาสตร์ |
| 3. อาจารย์เกษม สุริยกันท์ | คณบดีคณะศึกษาศาสตร์ |
| 4. อาจารย์ชินโนรส รุ่งสกุล | คณบดีคณะศิลปกรรมศาสตร์ |
| 5. อาจารย์วีณา ลีลาประเสริฐศิลป์ | คณบดีคณะเศรษฐศาสตร์และบริหารธุรกิจ |
| 6. อาจารย์ ดร.วัลลภา เขยบัวแก้ว คชภักดี | คณบดีคณะวิทยาการสุขภาพและการกีฬา |

- | | |
|--|---------------------------------------|
| 7. ผู้ช่วยศาสตราจารย์ ดร.ถาวร จันทร์โชติ | คณบดีคณะเทคโนโลยีและ
การพัฒนาชุมชน |
| 8. อาจารย์ศรุต จุยมณี | คณบดีคณะนิติศาสตร์ |
| 9. ผู้ช่วยศาสตราจารย์ ดร.สมภพ อินทสุวรรณ | คณบดีบัณฑิตวิทยาลัย |

ผู้อำนวยการสถาบัน/สำนัก/วิทยาลัย

- | | |
|---|--|
| 1. ดร.พงษ์พันธ์ พิณโท | ผู้อำนวยการสำนักคอมพิวเตอร์ |
| 2. นางสาวสายพิน วิไลรัตน์ | ผู้อำนวยการสำนักหอสมุด |
| 3. นางสาวสาวิตรี สัตยายุทธ์ | ผู้อำนวยการสถาบันทักษิณคดีศึกษา |
| 4. อาจารย์วิเชียร แก้วบุญส่ง | ผู้อำนวยการวิทยาลัยภูมิปัญญาชุมชน |
| 5. ผู้ช่วยศาสตราจารย์ ดร.พรพันธ์ เขมคุณาศัย | ผู้อำนวยการสถาบันวิจัยและพัฒนา |
| 6. ดร.เปลื้อง สุวรรณมณี | ผู้อำนวยการสถาบันปฏิบัติการชุมชน
เพื่อการศึกษาแบบบูรณาการ |
| 7. อาจารย์ ดร.ศาสตา วิริยานุพงศ์ | ผู้อำนวยการวิทยาลัยการจัดการเพื่อ
การพัฒนา |
| 8. อาจารย์ ดร.จอมภพ แววงศ์ดี | ผู้อำนวยการศูนย์บ่มเพาะวิสาหกิจ |

ข้อมูลการผลิตบัณฑิต

การจัดการศึกษา

มหาวิทยาลัยทักษิณ เปิดรับนิสิตระดับปริญญาตรี ภาคปกติ ภาคสมทบ และระดับบัณฑิตศึกษา เพื่อกระจายโอกาสทางการศึกษา 3 ระบบ คือ

1. ระบบกลาง (Admissions) คือการคัดเลือกนิสิตเข้าศึกษาโดยผ่านกระบวนการของสำนักงานคณะกรรมการการอุดมศึกษา

2. ระบบโควตา (Quota) คือ การรับสมัครคัดเลือกเข้าศึกษาโดยมหาวิทยาลัย มี 2 โควตา คือ

2.1 โควตาโรงเรียนปทุมวิทยาคม

2.2 โควตาเขตพื้นที่การศึกษาต่างภูมิภาค

3. ระบบรับตรง คือ การรับสมัครคัดเลือกเข้าศึกษาโดยมหาวิทยาลัย มี 8 ประเภท คือ

3.1 วิธีทั่วไป

3.2 วิธีพิเศษ คือ นิสิตที่สอบผ่านการคัดเลือก โดยการสอบสัมภาษณ์ สอบปฏิบัติ จากมหาวิทยาลัยทักษิณ

3.3 โครงการเพชรศิลป์ คือ โครงการขยายโอกาสทางการศึกษาของผู้มีความสามารถพิเศษทางด้านดุริยางคศาสตร์สากล ศิลปะการแสดง และทัศนศิลป์

3.4 โครงการขยายโอกาสทางการศึกษาเพื่อพัฒนาบุคลากรทางด้านเทคโนโลยีการเกษตร

3.5 โครงการความสามารถพิเศษทางด้านกีฬา

3.6 โครงการส่งเสริมนักเรียน ส่งเสริมคุณธรรมจริยธรรมและประพฤติตนเป็นประโยชน์แก่สังคม

3.7 โครงการผู้มีความสามารถพิเศษด้านวิทยาศาสตร์และคณิตศาสตร์

3.8 โครงการผู้มีความสามารถพิเศษ (เชิญเรียน)

หลักสูตรการศึกษา/สาขาวิชา

ตารางที่ 1 หลักสูตรของมหาวิทยาลัยทักษิณที่เปิดสอนในปีการศึกษา 2556

หลักสูตร	จำนวนหลักสูตร	ร้อยละ
ปริญญาตรี	51	60.72
ประกาศนียบัตรบัณฑิต (ป.บัณฑิตทางการสอน)	1	1.19
ปริญญาโท	28	33.33
ปริญญาเอก	4	4.76
รวม	84	100.00

ตารางที่ 2 หลักสูตรและสาขาวิชาที่เปิดสอนในมหาวิทยาลัยทักษิณ ปีการศึกษา 2555
จำแนกตามกลุ่มสาขาวิชาและคณะ

คณะ/หลักสูตร	จำนวน หลักสูตร	สาขาวิชา
กลุ่มสาขามนุษยศาสตร์และสังคมศาสตร์		
1. คณะมนุษยศาสตร์และสังคมศาสตร์	15	
หลักสูตรปรัชญาดุษฎีบัณฑิต (ปร.ด.)	1	- สาขาวิชาวัฒนธรรมศึกษา
หลักสูตรศิลปศาสตรมหาบัณฑิต (ศศ.ม.)	3	- สาขาวิชาไทยคดีศึกษา - สาขาวิชาภาษาไทย - สาขาวิชาภูมิสารสนเทศเพื่อ การจัดการเชิงพื้นที่
หลักสูตรศิลปศาสตรบัณฑิต (ศศ.บ.)	9	- สาขาวิชาการจัดการทรัพยากร มนุษย์ - สาขาวิชาการพัฒนาชุมชน - สาขาวิชาสารสนเทศศึกษา - สาขาวิชาประวัติศาสตร์ - สาขาวิชาภาษาไทย

คณะ/หลักสูตร	จำนวน หลักสูตร	สาขาวิชา
หลักสูตรรัฐประศาสนศาสตรบัณฑิต(รป.บ.)	1	- สาขาวิชาภาษาอังกฤษ - สาขาวิชาภาษามลายู - สาขาวิชาภาษาญี่ปุ่น - สาขาวิชาภาษาจีน
หลักสูตรวิทยาศาสตรบัณฑิต (วท.บ.)	1	- สาขาวิชาการปกครองท้องถิ่น - สาขาวิชาภูมิศาสตร์
2. คณะศึกษาศาสตร์	28	
หลักสูตรการศึกษาดุษฎีบัณฑิต (กศ.ด.)	1	- สาขาวิชาภาวะผู้นำทางการ บริหารการศึกษา
หลักสูตรการศึกษามหาบัณฑิต (กศ.ม.)	12	- สาขาวิชาการบริหารการศึกษา - สาขาวิชาเคมี - สาขาวิชาภาษาไทย - สาขาวิชาภาษาอังกฤษ - สาขาวิชาการวัดผลการศึกษา - สาขาวิชาคณิตศาสตร์ - สาขาวิชาพลศึกษา - สาขาวิชาการวิจัยและประเมิน - สาขาวิชาหลักสูตรและการสอน - หมวดวิชาพื้นฐานทางการศึกษา และวิจัย - สาขาวิชาเทคโนโลยีและ สื่อสารการศึกษา - สาขาวิชาการสอนวิทยาศาสตร์ คณิตศาสตร์ และคอมพิวเตอร์
หลักสูตรศิลปศาสตรมหาบัณฑิต (ศศ.ม.)	1	- สาขาวิชาจิตวิทยาการให้ คำปรึกษา
หลักสูตรประกาศนียบัตรบัณฑิต (ป.บัณฑิต)	1	- สาขาวิชาซีพครู

คณะ/หลักสูตร	จำนวนหลักสูตร	สาขาวิชา
หลักสูตรการศึกษาบัณฑิต (กศ.บ.)	13	<ul style="list-style-type: none"> - สาขาวิชาการวัดและประเมินทางการศึกษา (4 ปี) - สาขาวิชาเทคโนโลยีและสื่อสารการศึกษา (4 ปี) - สาขาวิชาการศึกษาปฐมวัย (5 ปี) - สาขาวิชาคณิตศาสตร์ (5 ปี) - สาขาวิชาการศึกษา (5 ปี) เอกจิตวิทยาการแนะแนว - สาขาวิชาพลศึกษา (5 ปี) - สาขาวิชาภาษาไทย (5 ปี) - สาขาวิชาภาษาอังกฤษ (5 ปี) - สาขาวิชาวิทยาศาสตร์-เคมี (5 ปี) - สาขาวิชาวิทยาศาสตร์-ชีววิทยา (5 ปี) - สาขาวิชาวิทยาศาสตร์-ฟิสิกส์ (5 ปี) - สาขาวิชาสังคมศึกษา (5 ปี) - หมวดวิชาเฉพาะ วิชาชีพครู
3. คณະนิตศาสตร	1	
หลักสูตรนิตศาสตรบัณฑิต (น.บ.)	1	- สาขาวิชานิตศาสตร

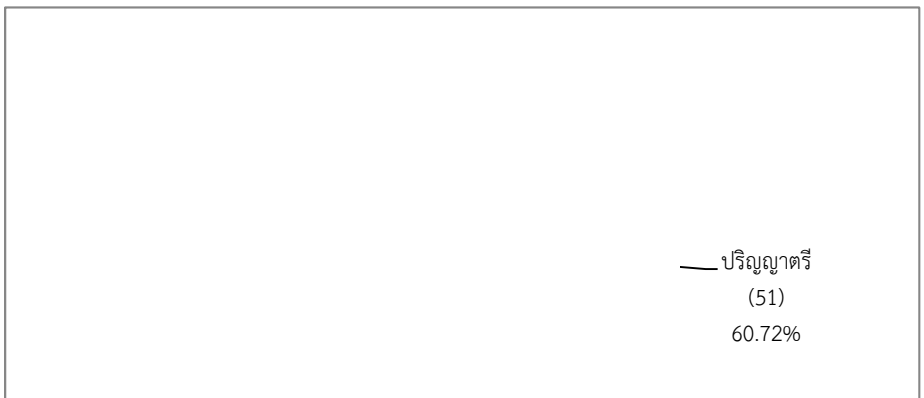
คณะ/หลักสูตร	จำนวนหลักสูตร	สาขาวิชา
4. คณะศิลปกรรมศาสตร์	4	
หลักสูตรดุริยางคศาสตร์บัณฑิต (ดศ.บ.)	2	- สาขาวิชาดุริยางคศาสตร์สากล - สาขาวิชาดุริยางคศาสตร์ไทย
หลักสูตรศิลปกรรมศาสตร์บัณฑิต (ศป.บ.)	2	- สาขาวิชาทัศนศิลป์ - สาขาวิชาศิลปะการแสดง
5. คณะเศรษฐศาสตร์และบริหารธุรกิจ	4	
หลักสูตรบริหารธุรกิจมหาบัณฑิต (บธ.ม.)	1	- สาขาวิชาการจัดการธุรกิจ
หลักสูตรบริหารธุรกิจบัณฑิต (บธ.บ.)	1	- สาขาวิชาบริหารธุรกิจ
หลักสูตรบัญชีบัณฑิต (บช.บ.)	1	- สาขาวิชาบัญชี
หลักสูตรเศรษฐศาสตร์บัณฑิต (ศ.บ.)	1	- สาขาวิชาเศรษฐศาสตร์
6. บัณฑิตวิทยาลัย	4	
หลักสูตรปรัชญาดุษฎีบัณฑิต (ปร.ด.)	1	- สาขาวิชาการพัฒนาที่ยั่งยืน
หลักสูตรศิลปศาสตรมหาบัณฑิต (ศศ.ม.)	2	- สาขาวิชาการพัฒนาที่ยั่งยืน - สาขาวิชานโยบายและการวางแผนสังคม
หลักสูตรการศึกษามหาบัณฑิต (กศ.ม.)	1	- สาขาวิชาการศึกษาเพื่อพัฒนาทรัพยากรมนุษย์
กลุ่มสาขาวิทยาศาสตร์และเทคโนโลยี	17	
7. คณะวิทยาศาสตร์	5	
หลักสูตรวิทยาศาสตรมหาบัณฑิต (วท.ม.)	5	- สาขาวิชาชีววิทยา - สาขาวิชาฟิสิกส์ - สาขาวิชาเคมีประยุกต์ - สาขาวิชาคณิตศาสตร์และคณิตศาสตร์ศึกษา - สาขาวิชาเทคโนโลยีสารสนเทศ

คณะ/หลักสูตร	จำนวนหลักสูตร	สาขาวิชา
หลักสูตรวิทยาศาสตรบัณฑิต (วท.บ.)	12	<ul style="list-style-type: none"> - สาขาวิชาเทคโนโลยีสารสนเทศ - สาขาวิชาจุลชีววิทยา - สาขาวิชาคณิตศาสตร์ - สาขาวิชาวิทยาการคอมพิวเตอร์ - สาขาวิชาเคมีอุตสาหกรรม - สาขาวิชาวิทยาศาสตร์สิ่งแวดล้อม - สาขาวิชาฟิสิกส์ - สาขาวิชาเคมี - สาขาวิชาชีววิทยา - สาขาวิชาเทคโนโลยีและการจัดการพลังงาน - สาขาวิชาวิทยาศาสตร์การเพาะเลี้ยงสัตว์น้ำ - สาขาวิชาสถิติ
8. คณะเทคโนโลยีและการพัฒนาชุมชน	4	
หลักสูตรวิทยาศาสตรมหาบัณฑิต (วท.ม.)	1	- สาขาวิชาการจัดการทรัพยากรการเกษตรอย่างยั่งยืน
หลักสูตรวิทยาศาสตรบัณฑิต (วท.บ.)	3	<ul style="list-style-type: none"> - สาขาวิชาพืชศาสตร์ - สาขาวิชาสัตวศาสตร์ - สาขาวิชาวิทยาศาสตร์และเทคโนโลยีอาหาร
9. หลักสูตรความร่วมมือระหว่างคณะวิทยาศาสตร์กับคณะเทคโนโลยีและการพัฒนาชุมชน	2	
หลักสูตรปรัชญาดุษฎีบัณฑิต (ปร.ด.)	1	- สาขาวิชาเทคโนโลยีชีวภาพ
หลักสูตรวิทยาศาสตรมหาบัณฑิต (วท.ม.)	1	- สาขาวิชาเทคโนโลยีชีวภาพ

คณะ/หลักสูตร	จำนวนหลักสูตร	สาขาวิชา
กลุ่มสาขาวิทยาศาสตร์สุขภาพ		
10. คณะวิทยาการสุขภาพและการกีฬา	5	
หลักสูตรวิทยาศาสตรมหาบัณฑิต (วท.ม.)	1	- สาขาวิชาการจัดการระบบสุขภาพ
หลักสูตรวิทยาศาสตรบัณฑิต (วท.บ.)	3	- สาขาวิชาสาธารณสุขศาสตร์ - สาขาวิชาสุขศาสตร์ - สาขาวิชาสาธารณสุขศาสตรบัณฑิต
หลักสูตรการแพทย์แผนไทยบัณฑิต (พท.บ.)	1	- สาขาวิชาวิทยาศาสตร์การกีฬา - สาขาวิชาการแพทย์แผนไทย

หมายเหตุ : ข้อมูลจากคู่มือการศึกษาปีการศึกษา 2556 งานทะเบียนนิสิต มหาวิทยาลัยทักษิณ

แผนภูมิที่ 2 จำนวนหลักสูตรที่เปิดสอนในมหาวิทยาลัยทักษิณ ปีการศึกษา 2556



— ปริญญาตรี
(51)
60.72%

ในปีการศึกษา 2556 หลักสูตร/สาขาที่เปิดสอน มีจำนวนทั้งหมด 84 สาขาวิชา แบ่งเป็นหลักสูตร/สาขาวิชา ระดับปริญญาตรี 51 สาขาวิชา (ร้อยละ 60.72) ระดับประกาศนียบัตรบัณฑิต 1 สาขาวิชา (ร้อยละ 1.19) ระดับปริญญาโท 28 สาขาวิชา (ร้อยละ 33.33) และระดับปริญญาเอก 4 สาขาวิชา (ร้อยละ 4.76)

ข้อมูลนิสิต

นิสิตใหม่

ปีการศึกษา 2556 มหาวิทยาลัยทักษิณมีนิสิตเข้าใหม่ จำนวน 3,703 คน โดยลดลงจากปีการศึกษา 2555 คิดเป็นร้อยละ 12.64 แบ่งเป็น ระดับปริญญาตรี จำนวน 2,842 คน ระดับปริญญาตรี หลักสูตรเทียบ 4 ปี จำนวน 464 คน ระดับประกาศนียบัตรบัณฑิต จำนวน 41 คน ระดับปริญญาโท จำนวน 352 คน และระดับปริญญาเอก จำนวน 4 คน

ตารางที่ 3 จำนวนและร้อยละของนิสิตใหม่ในช่วงปีการศึกษา 2555 -2556
 จำแนกตามระดับการศึกษา

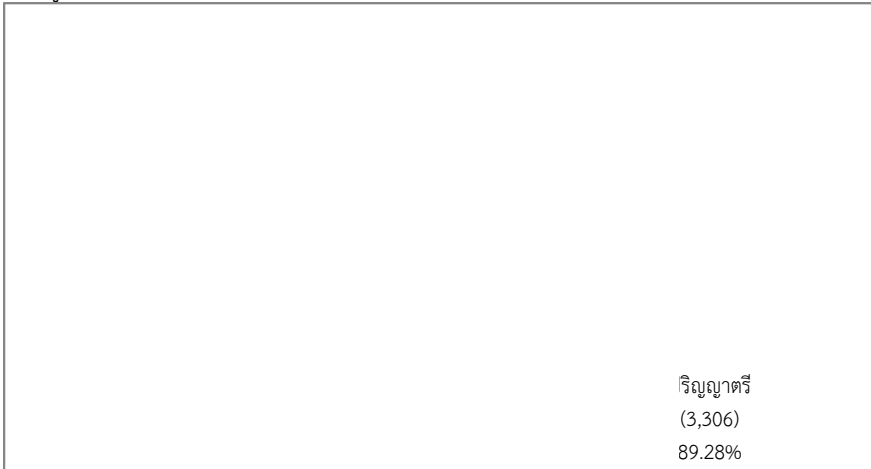
หน่วย : คน

จำแนกตามระดับการศึกษา	นิสิตใหม่		เพิ่ม (ลด)	ร้อยละ เพิ่ม (ลด)
	ปี 2555	ปี 2556		
ระดับปริญญาตรี	3,667	3,306	(361)	(9.84)
ระดับประกาศนียบัตรบัณฑิต ทางการสอน*	0	41	41	100.00
ระดับปริญญาโท*	568	352	(216)	(38.23)
ระดับปริญญาเอก	4	4	0	0
รวม	4,239	3,703	(536)	(12.64)

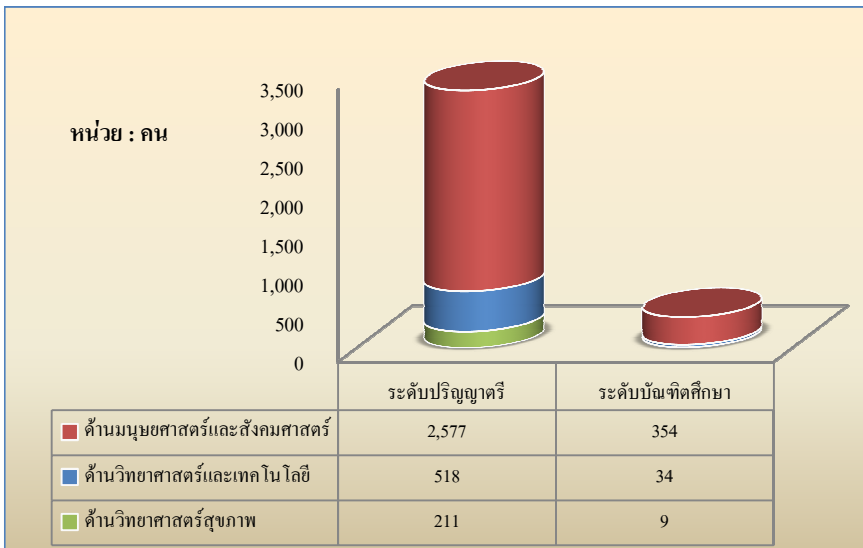
*ปีการศึกษา 2556 ได้นำบรมมนิสิตที่เข้าเรียนในภาคฤดูร้อน ปีการศึกษา 2555 ด้วย

ที่มา : นิสิตใหม่ปี 2555 กลุ่มภารกิจทะเบียนนิสิตและบริการการศึกษา ณ 28 มิถุนายน 2555
 นิสิตใหม่ปี 2556 กลุ่มภารกิจทะเบียนนิสิตและบริการการศึกษา ณ 1 กรกฎาคม 2556

แผนภูมิที่ 3 จำนวนนิสิตใหม่ ปีการศึกษา 2556 มหาวิทยาลัยทักษิณ



แผนภูมิที่ 4 จำนวนนิสิตใหม่ ปีการศึกษา 2556
จำแนกตามระดับการศึกษาและกลุ่มสาขาวิชา



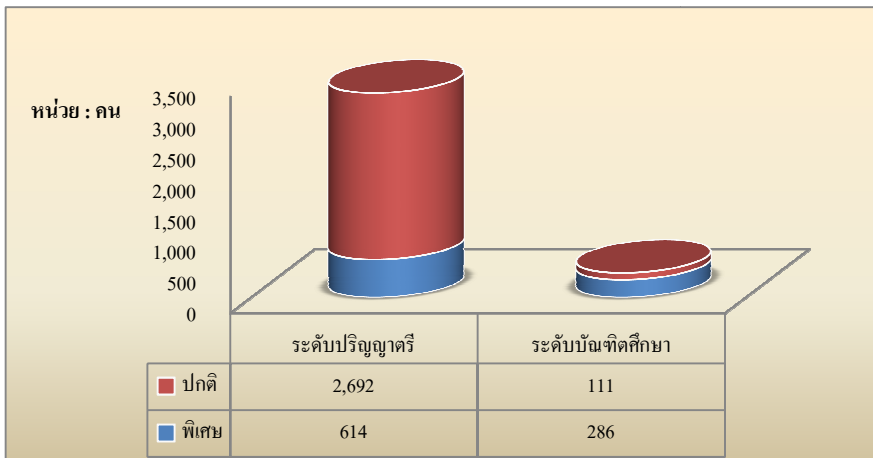
ปีการศึกษา 2556 มีนิสิตใหม่ จำนวนทั้งสิ้น 3,703 คน แบ่งเป็นนิสิตใหม่ระดับปริญญาตรี จำนวน 3,306 คน (ร้อยละ 89.28) และระดับบัณฑิตศึกษา จำนวน 397 คน (ร้อยละ 10.72)

นิสิตใหม่ระดับปริญญาตรี จำนวน 3,306 คน แบ่งเป็นนิสิตใหม่ด้านมนุษยศาสตร์และสังคมศาสตร์ จำนวน 2,577 คน (ร้อยละ 77.95) ด้านวิทยาศาสตร์และเทคโนโลยี จำนวน 518 คน (ร้อยละ 15.67) และด้านวิทยาศาสตร์สุขภาพ จำนวน 211 คน (ร้อยละ 6.38)

นิสิตใหม่ระดับบัณฑิตศึกษา จำนวน 397 คน แบ่งเป็นนิสิตใหม่ด้านมนุษยศาสตร์และสังคมศาสตร์ จำนวน 354 คน (ร้อยละ 89.17) ด้านวิทยาศาสตร์และเทคโนโลยี จำนวน 34 คน (ร้อยละ 8.56) และ ด้านวิทยาศาสตร์สุขภาพ จำนวน 9 คน (ร้อยละ 2.27)

แผนภูมิที่ 5 จำนวนนิสิตใหม่ ปีการศึกษา 2556

จำแนกตามวิธีการดำเนินการจัดการเรียนการสอน



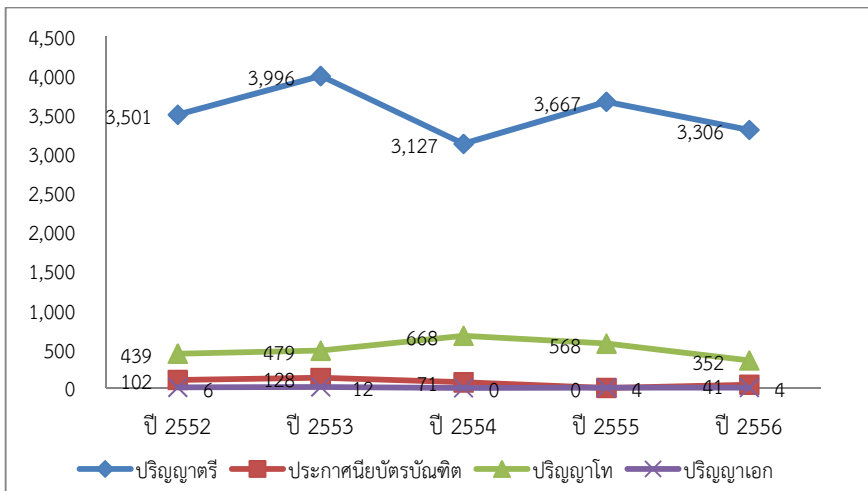
นิสิตใหม่ระดับปริญญาตรี จำนวน 3,306 คน แบ่งเป็นนิสิตใหม่ ภาคปกติ จำนวน 2,692 คน (ร้อยละ 81.43) และภาคพิเศษ จำนวน 614 คน (ร้อยละ 18.57)

นิสิตใหม่ระดับบัณฑิตศึกษา จำนวน 397 คน แบ่งเป็นนิสิตใหม่ ภาคปกติ จำนวน 111 คน (ร้อยละ 27.96) และภาคพิเศษ จำนวน 286 คน (ร้อยละ 72.04)

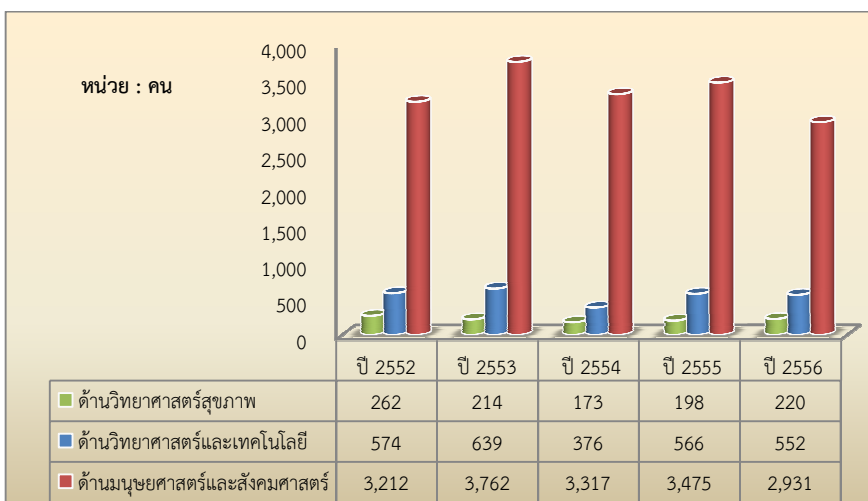
แผนภูมิที่ 6 จำนวนนิสิตใหม่ ปีการศึกษา 2552 – 2556



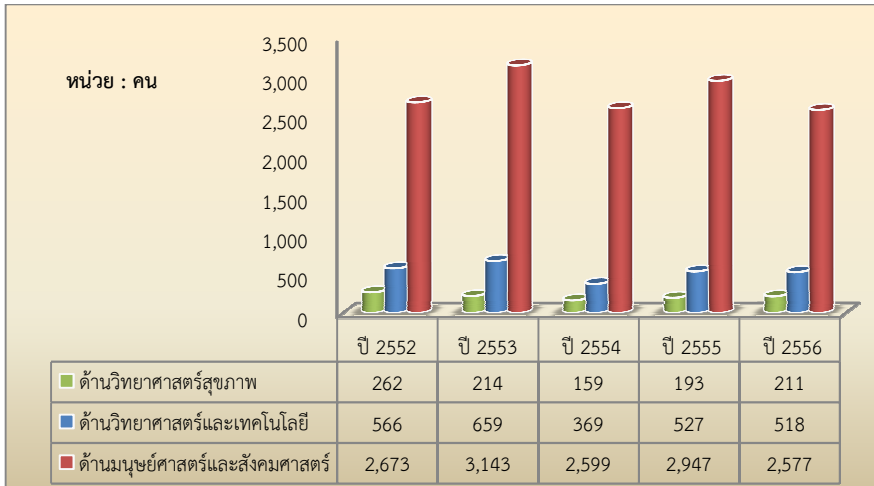
แผนภูมิที่ 7 จำนวนนิสิตใหม่ ปี 2552 – 2556 จำแนกตามระดับการศึกษา



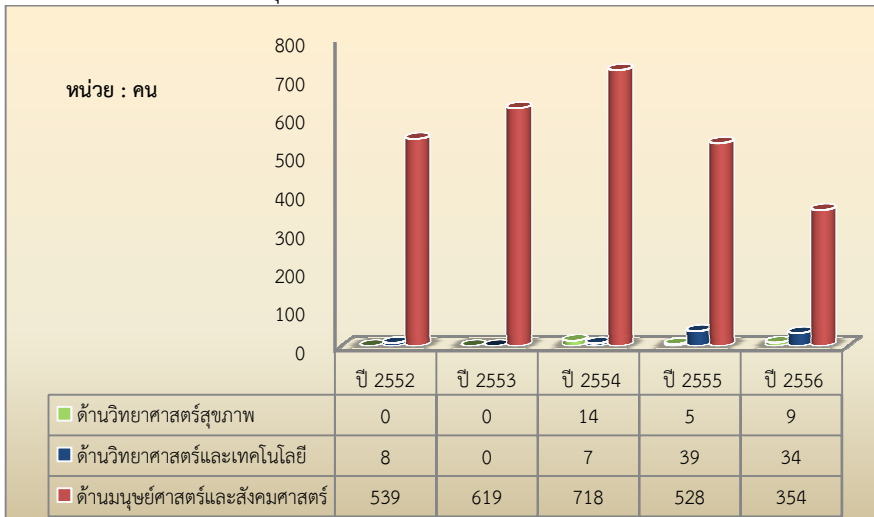
แผนภูมิที่ 8 จำนวนนิสิตใหม่ ทุกระดับการศึกษา ปีการศึกษา 2552 – 2556
จำแนกตามกลุ่มสาขาวิชา



แผนภูมิที่ 9 จำนวนนิสิตใหม่ ระดับปริญญาตรี ปีการศึกษา 2552 – 2556
จำแนกตามกลุ่มสาขาวิชา



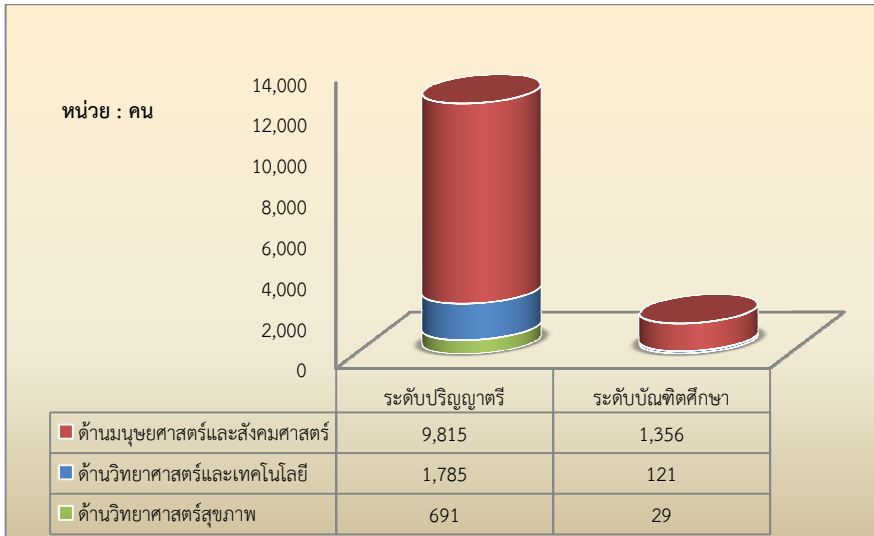
แผนภูมิที่ 10 จำนวนนิสิตใหม่ ระดับบัณฑิตศึกษา ปีการศึกษา 2552 – 2556
จำแนกตามกลุ่มสาขาวิชา



จำนวนนิสิตทั้งหมด ปีการศึกษา 2556

แผนภูมิที่ 11 จำนวนนิสิตทั้งหมด ปีการศึกษา 2556

จำแนกตามระดับการศึกษาและกลุ่มวิชา



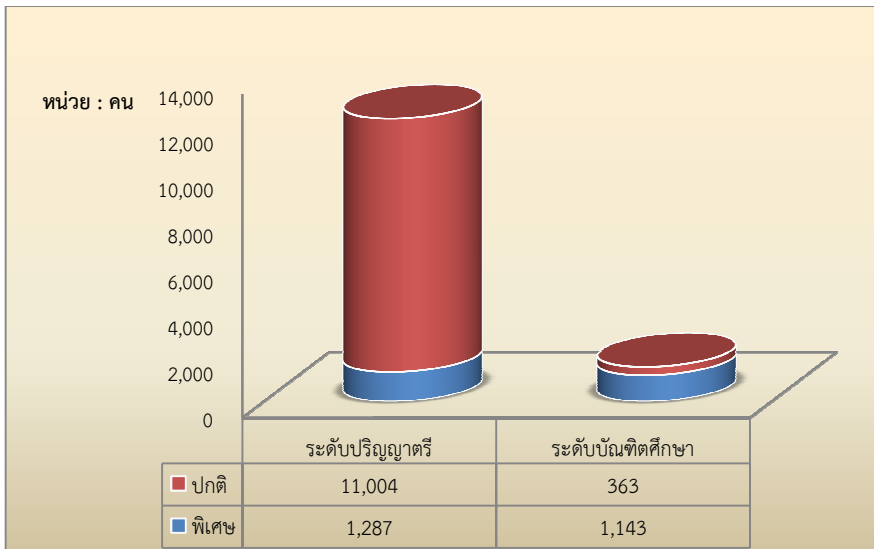
ปีการศึกษา 2556 มหาวิทยาลัยทักษิณ มีจำนวนนิสิตทั้งหมด 13,797 คน แบ่งเป็นนิสิตระดับ ปริญญาตรี จำนวน 12,291 คน (ร้อยละ 89.08) และนิสิตระดับ บัณฑิตศึกษา จำนวน 1,506 (ร้อยละ 10.92)

นิสิตระดับปริญญาตรี จำนวน 12,291 คน แบ่งเป็นนิสิตด้านมนุษยศาสตร์และสังคมศาสตร์ จำนวน 9,815 คน (ร้อยละ 79.86) ด้านวิทยาศาสตร์และเทคโนโลยี จำนวน 1,785 คน (ร้อยละ 14.52) และด้านวิทยาศาสตร์สุขภาพ จำนวน 691 คน (ร้อยละ 5.62)

นิสิตระดับบัณฑิตศึกษา จำนวน 1,506 คน แบ่งเป็นนิสิตด้านมนุษยศาสตร์และสังคมศาสตร์ จำนวน 1,356 คน (ร้อยละ 90.04) ด้านวิทยาศาสตร์และเทคโนโลยี จำนวน 121 คน (ร้อยละ 8.03) และ ด้านวิทยาศาสตร์สุขภาพ จำนวน 29 คน (ร้อยละ 1.93)

แผนภูมิที่ 12 จำนวนนิสิตทั้งหมด ปีการศึกษา 2556

จำแนกตามวิธีการดำเนินการจัดการเรียนการสอน

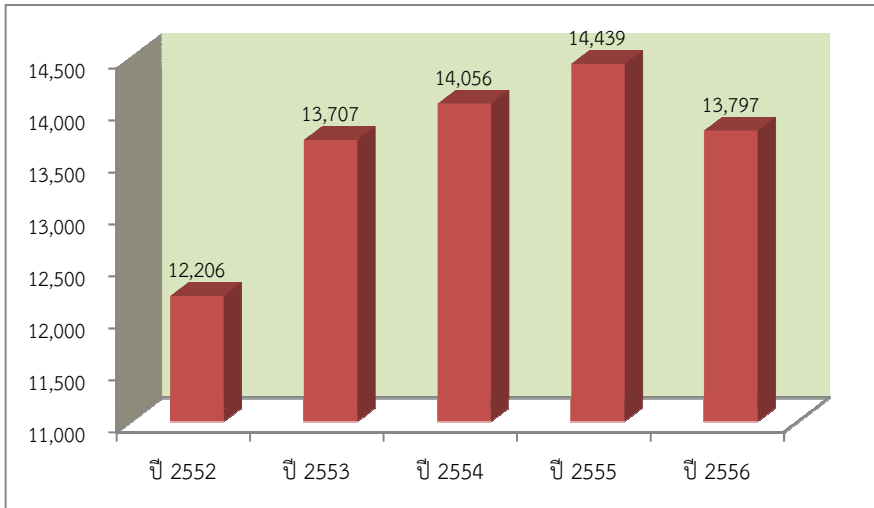


ปีการศึกษา 2556 มหาวิทยาลัยทักษิณ มีจำนวนนิสิตทั้งหมด 13,797 คน แบ่งเป็นนิสิตภาคปกติ จำนวน 11,367 คน (ร้อยละ 82.39) และนิสิตภาคพิเศษ จำนวน 2,430 คน (ร้อยละ 17.61)

นิสิตระดับปริญญาตรี จำนวน 12,291 คน แบ่งเป็นนิสิตภาคปกติ จำนวน 11,004 คน (ร้อยละ 89.53) และนิสิตภาคพิเศษ จำนวน 1,287 คน (ร้อยละ 10.47)

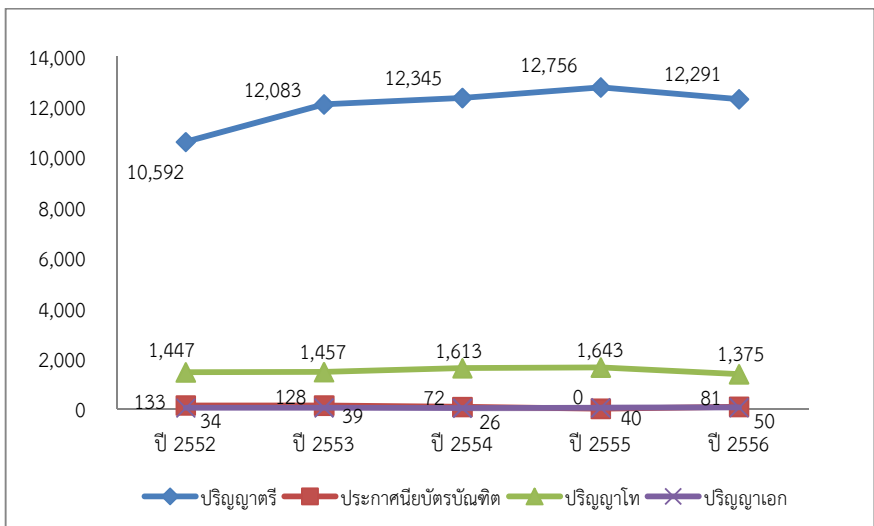
นิสิตระดับบัณฑิตศึกษา จำนวน 1,506 คน แบ่งเป็นนิสิตภาคปกติ จำนวน 363 คน (ร้อยละ 24.10) และนิสิตภาคพิเศษ จำนวน 1,143 คน (ร้อยละ 75.90)

แผนภูมิที่ 13 จำนวนนิสิตทั้งหมด ปีการศึกษา 2552 -2556

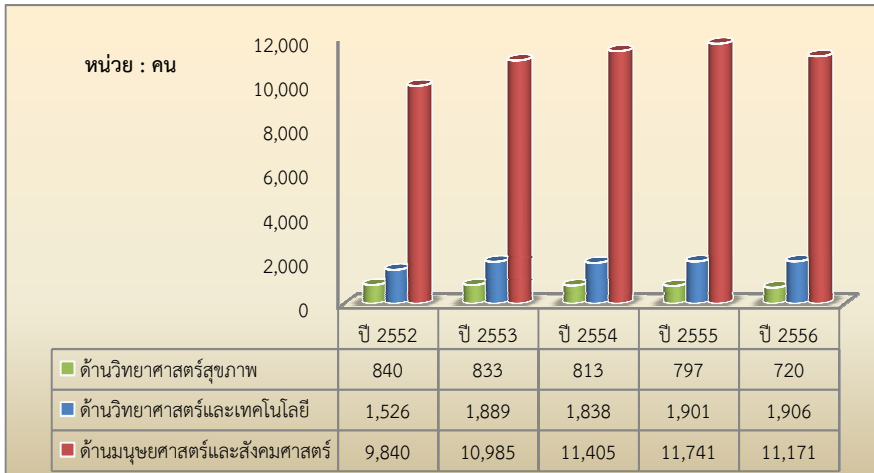


แผนภูมิที่ 14 จำนวนนิสิตทั้งหมด ปีการศึกษา 2552 - 2556

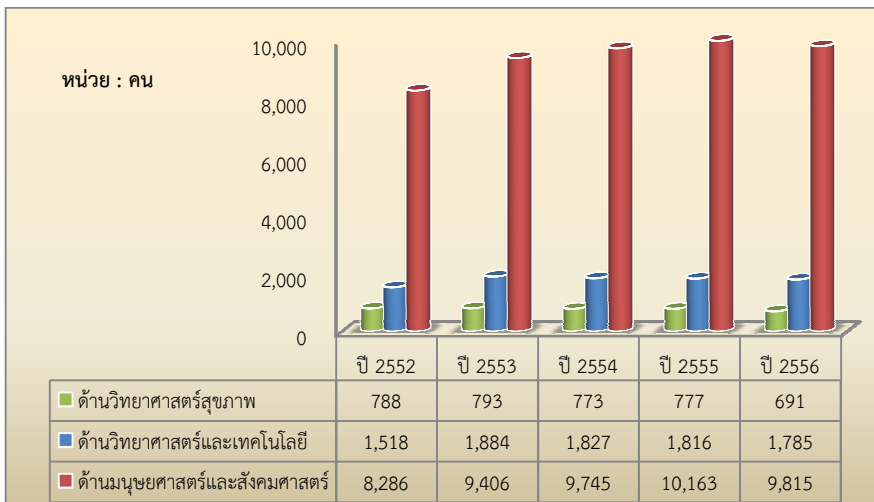
จำแนกตามระดับการศึกษา



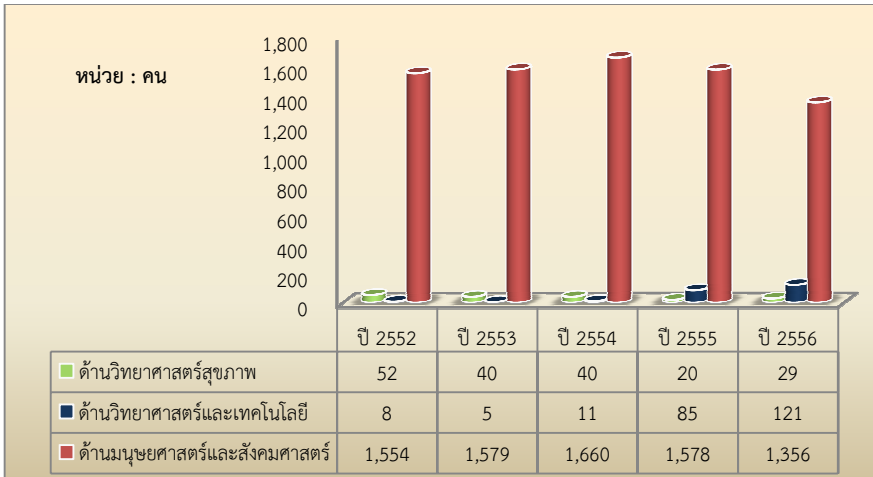
แผนภูมิที่ 15 จำนวนนิสิตทุกระดับการศึกษา ปีการศึกษา 2552 – 2556
จำแนกตามกลุ่มสาขาวิชา



แผนภูมิที่ 16 จำนวนนิสิตระดับปริญญาตรี ปีการศึกษา 2552 – 2556
จำแนกตามกลุ่มสาขาวิชา

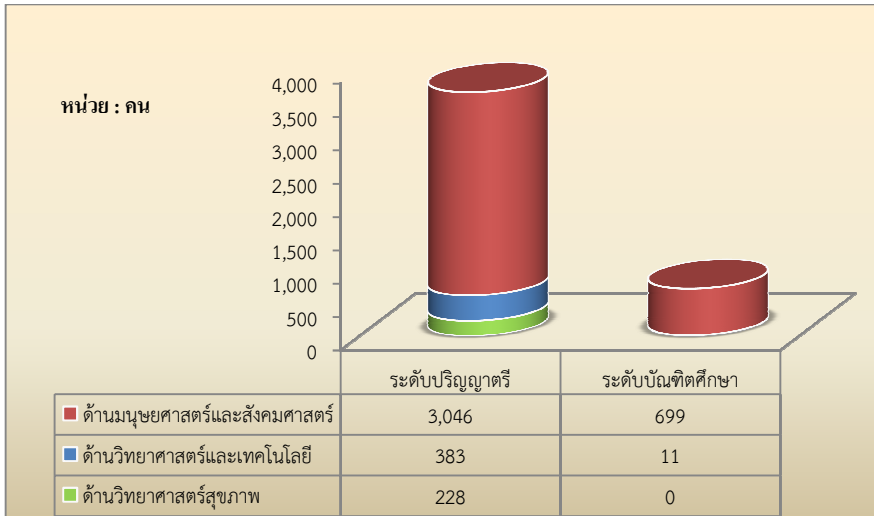


แผนภูมิที่ 17 จำนวนนิสิต ระดับบัณฑิตศึกษา ปีการศึกษา 2552 – 2556
 จำแนกตามกลุ่มสาขาวิชา



ผู้สำเร็จการศึกษา ปีการศึกษา 2556

แผนภูมิที่ 18 จำนวนผู้สำเร็จการศึกษา ปีการศึกษา 2556
จำแนกตามระดับการศึกษาและกลุ่มสาขาวิชา

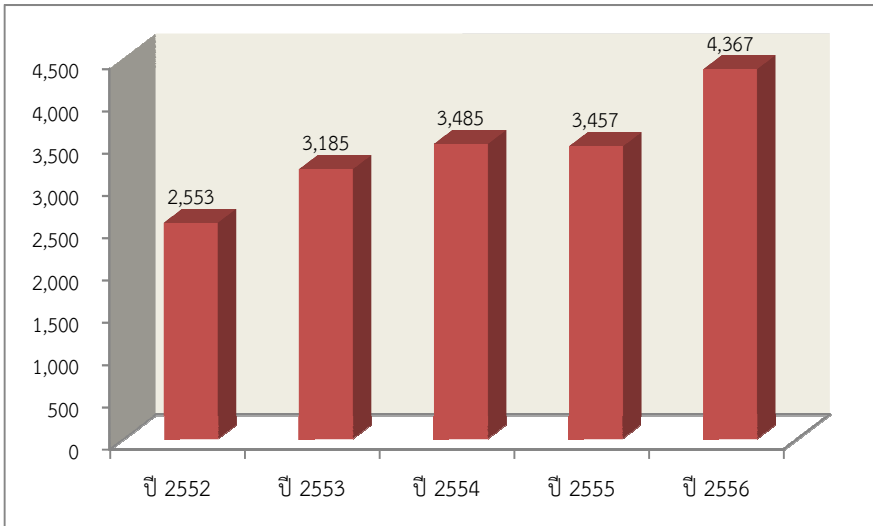


ปีการศึกษา 2556 มีผู้สำเร็จการศึกษา จำนวนทั้งสิ้น 4,367 คน แบ่งเป็นนิสิตระดับปริญญาตรี จำนวน 3,657 คน (ร้อยละ 83.74) และ นิสิตระดับบัณฑิตศึกษา จำนวน 710 คน (ร้อยละ 16.26)

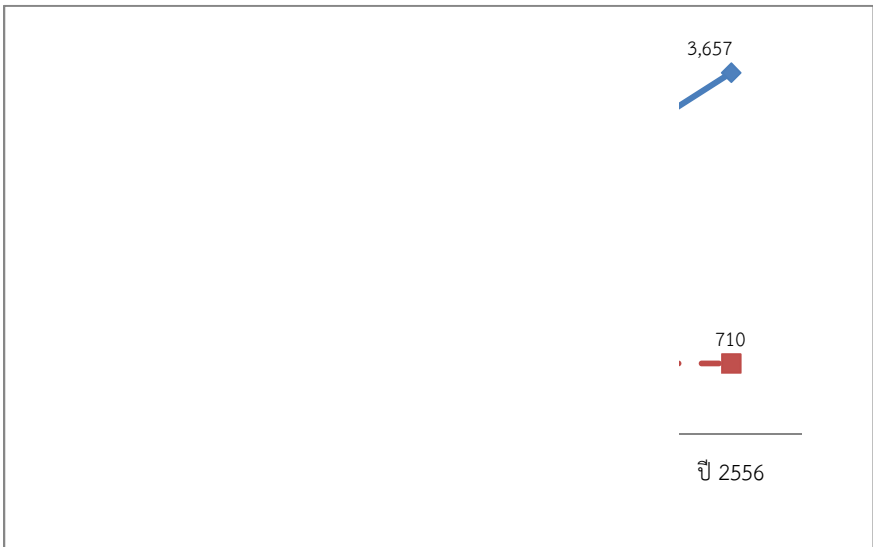
ผู้สำเร็จการศึกษาระดับปริญญาตรี จำนวน 3,657 คน แบ่งเป็นผู้สำเร็จการศึกษาด้านมนุษยศาสตร์และสังคมศาสตร์ จำนวน 3,046 คน (ร้อยละ 83.29) ด้านวิทยาศาสตร์และเทคโนโลยี จำนวน 383 คน (ร้อยละ 10.47) และด้านวิทยาศาสตร์สุขภาพ จำนวน 228 คน (ร้อยละ 6.23)

ผู้สำเร็จการศึกษาระดับบัณฑิตศึกษา จำนวน 710 คน แบ่งเป็นผู้สำเร็จการศึกษาด้านมนุษยศาสตร์และสังคมศาสตร์ จำนวน 699 คน (ร้อยละ 98.45) ด้านวิทยาศาสตร์และเทคโนโลยี จำนวน 11 คน (ร้อยละ 1.55) ส่วนด้านวิทยาศาสตร์สุขภาพไม่มีผู้สำเร็จการศึกษาระดับบัณฑิตศึกษาในปี

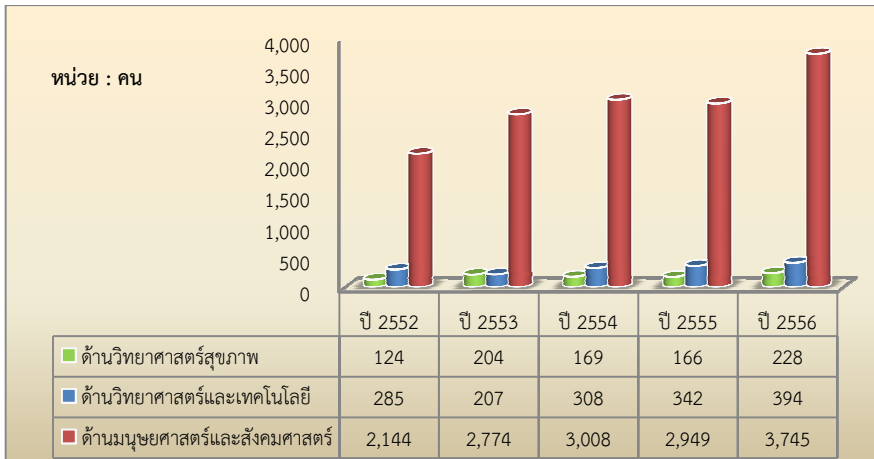
แผนภูมิที่ 19 จำนวนผู้สำเร็จการศึกษา ปีการศึกษา 2552 -2556



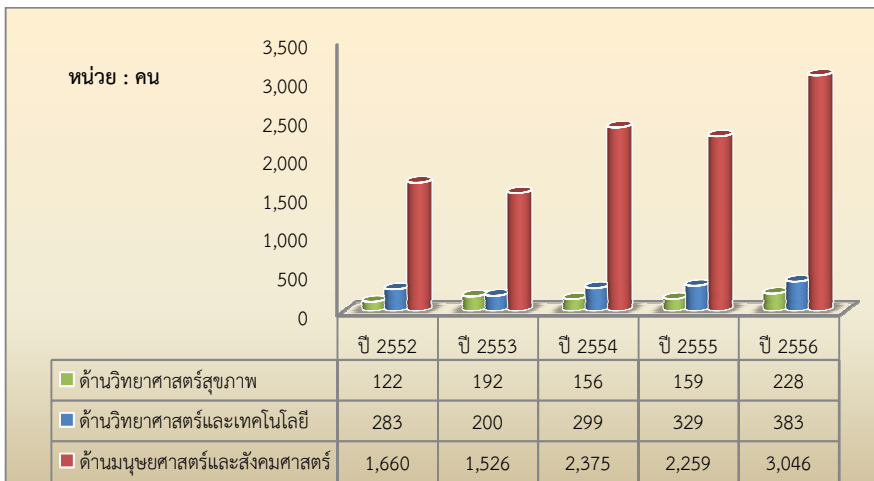
แผนภูมิที่ 20 จำนวนผู้สำเร็จการศึกษาปีการศึกษา 2552 – 2556
แยกตามระดับการศึกษา



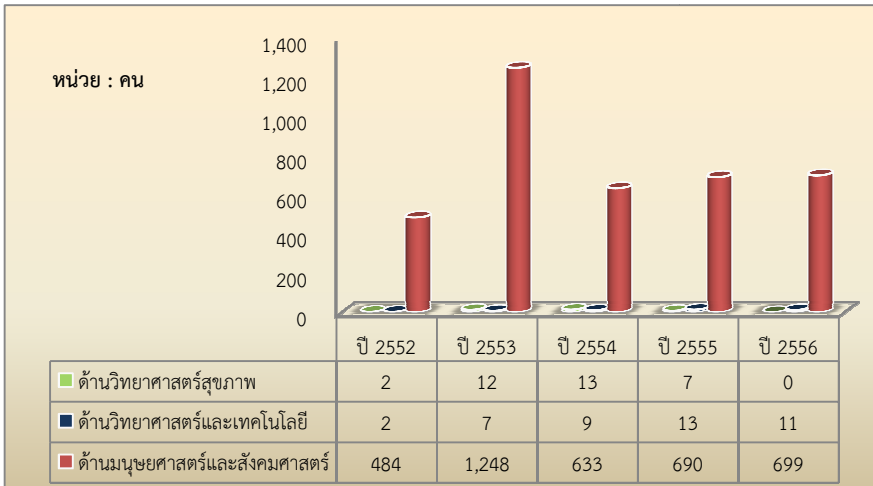
แผนภูมิที่ 21 จำนวนผู้สำเร็จการศึกษา ทุกระดับการศึกษา
ปีการศึกษา 2552 – 2556 จำแนกตามกลุ่มสาขาวิชา



แผนภูมิที่ 22 จำนวนผู้สำเร็จการศึกษา ระดับปริญญาตรี
ปีการศึกษา 2552 – 2556 จำแนกตามกลุ่มสาขาวิชา



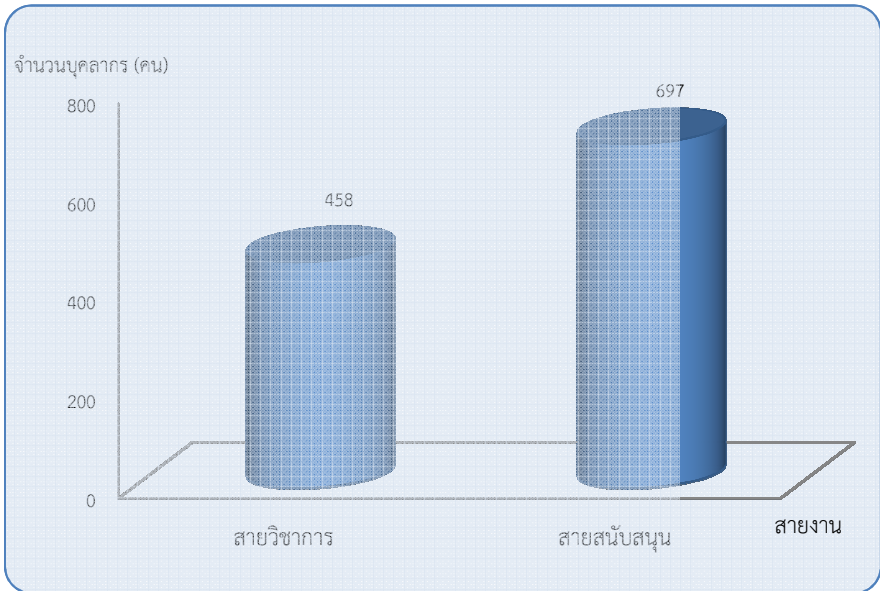
แผนภูมิที่ 23 จำนวนผู้สำเร็จการศึกษา ระดับบัณฑิตศึกษา
 ปีการศึกษา 2552 – 2556 จำแนกตามกลุ่มสาขาวิชา



บุคลากร

ณ สิ้นปีงบประมาณ พ.ศ. 2556 (30 กันยายน 2556) มหาวิทยาลัยทักษิณมีจำนวนบุคลากรรวมทั้งสิ้น 1,155 คน ทั้งนี้มีการจำแนกบุคลากรออกเป็น 2 สายงาน ได้แก่ สายวิชาการ และสายสนับสนุน พบว่า เป็นบุคลากรสายวิชาการ จำนวน 458 คน (ร้อยละ 39.65) และเป็นบุคลากรสายสนับสนุน จำนวน 697 คน (ร้อยละ 60.35)

แผนภูมิที่ 24 แสดงจำนวนบุคลากร จำแนกตามสายงาน



ที่มา : ฝ่ายบริหารกลางและทรัพยากรบุคคล (30 กันยายน 2556)

1. จำนวนบุคลากร จำแนกตามประเภทบุคลากร
 ในปีงบประมาณ พ.ศ. 2556 มหาวิทยาลัยทักษิณ มีจำนวนบุคลากรทั้งหมด
 จำนวน 1,155 คน จำแนกตามประเภท ดังนี้

ตารางที่ 4 แสดงประเภทของบุคลากร มหาวิทยาลัยทักษิณ
 ณ สิ้นปีงบประมาณ พ.ศ. 2556

ประเภท	จำนวน (คน)	ร้อยละ จำแนกประเภท	ร้อยละ ทั้งหมด
1. ข้าราชการ	76		6.58
สายวิชาการ	33	43.42	2.86
สายสนับสนุน	43	56.58	3.72
2. พนักงานมหาวิทยาลัย	746		64.59
สายวิชาการ	369	49.46	31.95
สายสนับสนุน	377	50.54	32.64
3. พนักงานวิทยาลัย	58		5.02
สายวิชาการ	10	17.24	0.86
สายสนับสนุน	48	82.76	4.16
4. ลูกจ้างส่วนราชการ	38		3.29
ลูกจ้างประจำ (ลูกจ้างของส่วนราชการ)	38	100.00	3.29
5. ลูกจ้างมหาวิทยาลัย	236		20.43
สายวิชาการ	46	19.49	3.98
สายสนับสนุน	190	80.51	16.45
6. ลูกจ้างของวิทยาลัย	1		0.09
สายวิชาการ	-		
สายสนับสนุน	1	100	0.09
รวม	1,155		100.00

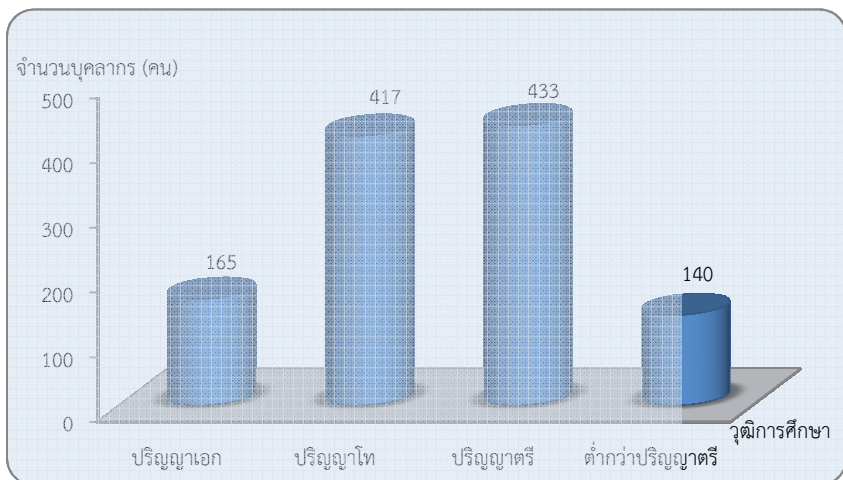
ที่มา : ฝ่ายบริหารกลางและทรัพยากรบุคคล (30 กันยายน 2556)

ปีงบประมาณ พ.ศ. 2556 มหาวิทยาลัยทักษิณ มีบุคลากร จำนวนทั้งสิ้น 1,155 คน เพิ่มขึ้นจากปีงบประมาณ พ.ศ. 2555 จำนวน 87 คน หรือเพิ่มขึ้นร้อยละ 7.53 โดยแบ่งเป็นประเภทข้าราชการ จำนวน 76 คน (ร้อยละ 6.58) พนักงานมหาวิทยาลัย จำนวน 746 คน (ร้อยละ 64.59) พนักงานวิทยาลัย จำนวน 58 คน (ร้อยละ 5.02) ลูกจ้างส่วนราชการ จำนวน 38 คน (ร้อยละ 3.29) ลูกจ้างมหาวิทยาลัย จำนวน 236 คน (ร้อยละ 20.43) และลูกจ้างของวิทยาลัย จำนวน 1 คน (ร้อยละ 0.09)

2. บุคลากรของมหาวิทยาลัยทักษิณ จำแนกตามวุฒิการศึกษา

ณ สิ้นปีงบประมาณ พ.ศ. 2556 มหาวิทยาลัยทักษิณ มีบุคลากรทั้งหมด จำนวน 1,155 คน เมื่อพิจารณาวุฒิการศึกษาของบุคลากรทั้งหมด พบว่า บุคลากรส่วนใหญ่มีวุฒิการศึกษาระดับปริญญาตรีสูงสุด จำนวน 433 คน (ร้อยละ 37.49) รองลงมา มีวุฒิการศึกษาระดับปริญญาโท จำนวน 417 คน (ร้อยละ 36.10) มีวุฒิการศึกษาระดับปริญญาเอก จำนวน 165 คน (ร้อยละ 14.29) และมีวุฒิการศึกษาต่ำกว่าปริญญาตรี จำนวน 140 คน (ร้อยละ 12.12)

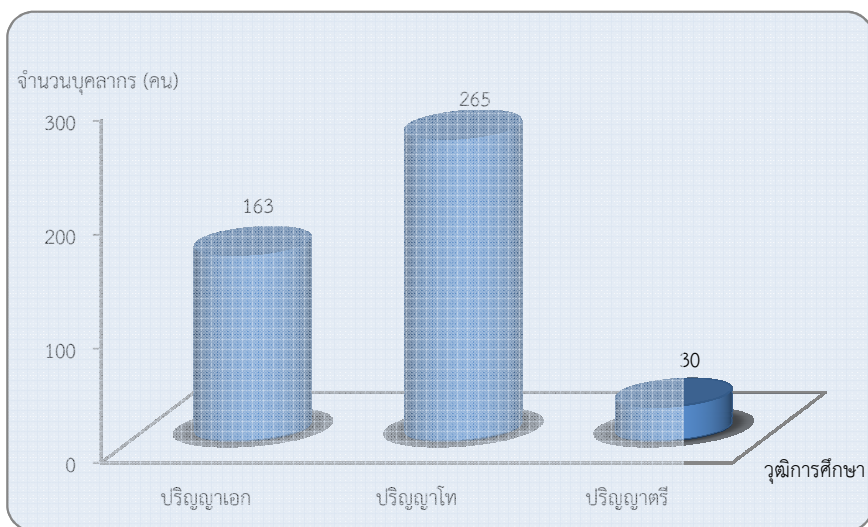
แผนภูมิที่ 25 แสดงจำนวนบุคลากรของมหาวิทยาลัยจำแนกตามวุฒิการศึกษา



3. บุคลากรสายวิชาการ จำแนกตามวุฒิการศึกษา

ณ สิ้นปีงบประมาณ พ.ศ. 2556 มหาวิทยาลัยทักษิณ มีบุคลากร สายวิชาการ ทั้งหมด จำนวน 458 คน เมื่อพิจารณาวุฒิการศึกษาของบุคลากรสายวิชาการ พบว่า บุคลากรส่วนใหญ่มีวุฒิศึกษาระดับปริญญาโท จำนวน 265 คน (ร้อยละ 57.86) รองลงมามีวุฒิกศึการระดับปริญญาเอก จำนวน 163 คน (ร้อยละ 35.59) และมีวุฒิกศึการระดับปริญญาตรี จำนวน 30 คน (ร้อยละ 6.55)

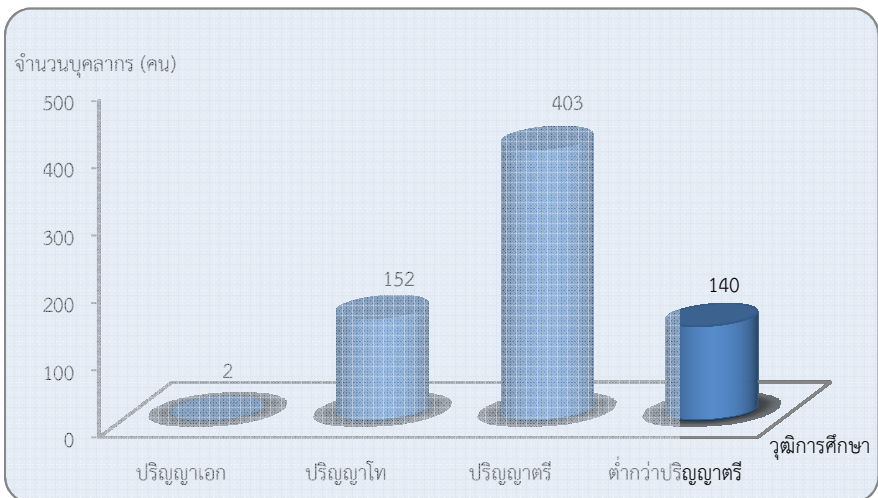
แผนภูมิที่ 26 แสดงจำนวนบุคลากรสายวิชาการ จำแนกตามวุฒิการศึกษา



4. บุคลากรสายสนับสนุน จำแนกตามวุฒิการศึกษา

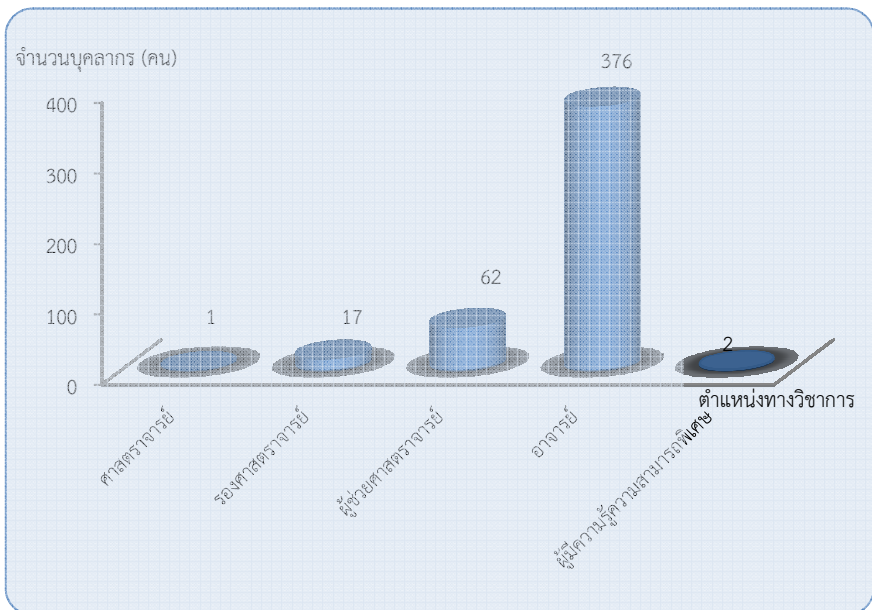
ณ สิ้นปีงบประมาณ พ.ศ. 2556 มหาวิทยาลัยทักษิณ มีบุคลากร สายสนับสนุน ทั้งหมด จำนวน 697 คน เมื่อพิจารณาวุฒิการศึกษาของบุคลากรสายวิชาการ พบว่า บุคลากรส่วนใหญ่มีวุฒิการศึกษาระดับปริญญาตรี จำนวน 403 คน (ร้อยละ 57.82) รองลงมามีวุฒิการศึกษาระดับปริญญาโท จำนวน 152 คน (ร้อยละ 21.81) วุฒิการศึกษาต่ำกว่าระดับปริญญาตรี จำนวน 140 คน (ร้อยละ 20.09) และวุฒิการศึกษาระดับปริญญาเอก จำนวน 2 คน (ร้อยละ 0.29)

แผนภูมิที่ 27 แสดงจำนวนบุคลากรสายสนับสนุน จำแนกตามวุฒิการศึกษา



5. จำนวนบุคลากรสายวิชาการ จำแนกตามตำแหน่งทางวิชาการ ณ สิ้นปีงบประมาณ พ.ศ. 2556 มหาวิทยาลัยทักษิณ มีบุคลากรสายวิชาการ จำนวน 458 คน พบว่า บุคลากรสายวิชาการส่วนใหญ่ดำรงตำแหน่งอาจารย์ จำนวน 376 คน (ร้อยละ 82.10) รองลงมาดำรงตำแหน่งผู้ช่วยศาสตราจารย์ จำนวน 62 คน (ร้อยละ 13.54) ดำรงตำแหน่งรองศาสตราจารย์ จำนวน 17 คน (ร้อยละ 3.71) ดำรงตำแหน่งผู้มีความรู้ความสามารถพิเศษ จำนวน 2 คน (ร้อยละ 0.44) และดำรงตำแหน่งศาสตราจารย์ จำนวน 1 คน (ร้อยละ 0.22)

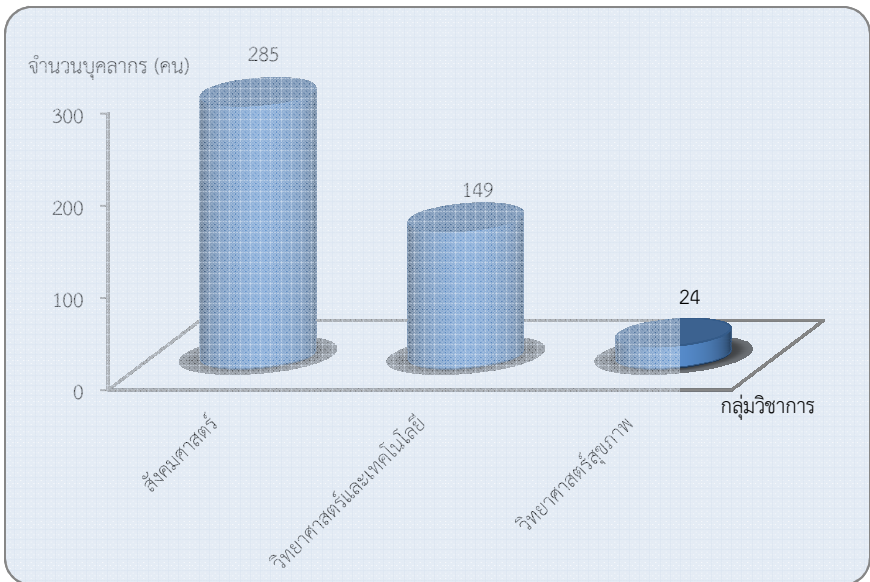
แผนภูมิที่ 28 แสดงจำนวนบุคลากรสายวิชาการ จำแนกตามตำแหน่งทางวิชาการ



6. จำนวนบุคลากรสายวิชาการ จำแนกตามกลุ่มวิชาการ

ณ สิ้นปีงบประมาณ พ.ศ. 2556 มหาวิทยาลัยทักษิณ มีบุคลากรสายวิชาการ จำนวน 458 คน เมื่อมีการพิจารณาตามกลุ่มวิชาการ พบว่า บุคลากรส่วนใหญ่เป็นบุคลากร ด้านสังคมศาสตร์ จำนวน 285 คน (ร้อยละ 62.23) รองลงมาเป็นบุคลากร ด้านวิทยาศาสตร์และเทคโนโลยี จำนวน 149 คน (ร้อยละ 32.53) และบุคลากร ด้านวิทยาศาสตร์สุขภาพ จำนวน 24 คน (ร้อยละ 5.24)

แผนภูมิที่ 29 แสดงจำนวนบุคลากรสายวิชาการ จำแนกตามกลุ่มวิชาการ



7. เปรียบเทียบจำนวนบุคลากรของมหาวิทยาลัย ประจำปีงบประมาณ พ.ศ. 2552 – 2556 จำแนกตามประเภทบุคลากร

จากการเปรียบเทียบบุคลากรมหาวิทยาลัยทักษิณ ประจำปีงบประมาณ พ.ศ. 2552 – 2556 พบว่า บุคลากรของมหาวิทยาลัย มีแนวโน้มลดลงจากปีงบประมาณ พ.ศ. 2552 – 2553 และบุคลากรเพิ่มขึ้นในปีงบประมาณ พ.ศ. 2554 – 2556 ดังนี้

- บุคลากรประเภทข้าราชการ ปีงบประมาณ พ.ศ. 2552 – 2556 มีแนวโน้มลดลง
- บุคลากรประเภทพนักงานมหาวิทยาลัย ปีงบประมาณ พ.ศ. 2555 – 2556 มีแนวโน้มคงที่
- ลูกจ้างส่วนราชการ ปีงบประมาณ พ.ศ. 2552 – 2556 มีแนวโน้มลดลง
- ลูกจ้างมหาวิทยาลัย ปีงบประมาณ พ.ศ. 2552 – 2554 มีแนวโน้มลดลง และมีแนวโน้มเพิ่มขึ้น ปีงบประมาณ พ.ศ. 2555 - 2556

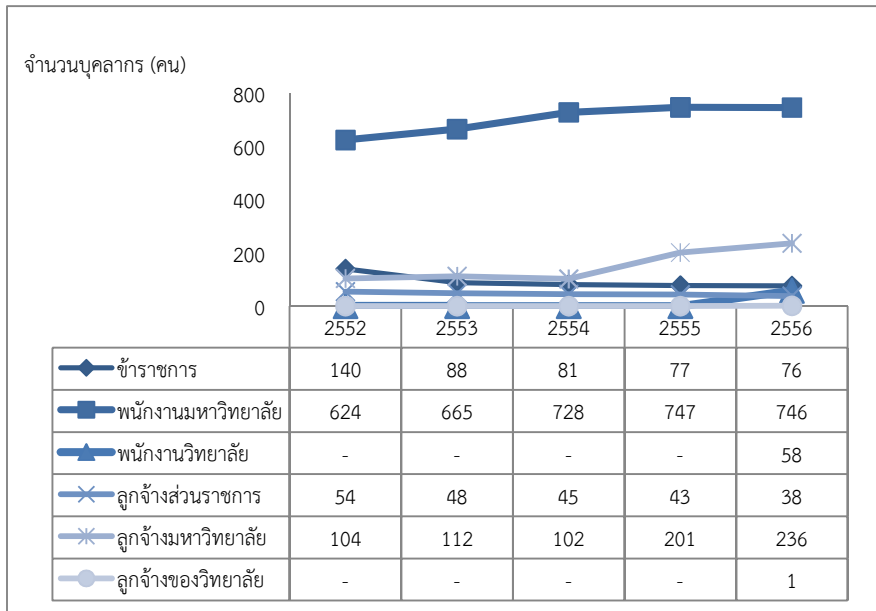
ตารางที่ 5 แสดงการเปรียบเทียบจำนวนบุคลากรของมหาวิทยาลัย

ประจำปีงบประมาณ พ.ศ. 2552 – 2556 จำแนกตามประเภทบุคลากร

ปีงบประมาณ	ข้าราชการ	พนักงานมหาวิทยาลัย	พนักงานวิทยาลัย	ลูกจ้างส่วนราชการ	ลูกจ้างมหาวิทยาลัย	ลูกจ้างของวิทยาลัย	รวม
2552	140	624	-	54	104	-	922
2553	88	665	-	48	112	-	913
2554	81	728	-	45	102	-	956
2555	77	747	-	43	201	-	1,068
2556	76	746	58	38	236	1	1,155

** พนักงานวิทยาลัยและลูกจ้างของวิทยาลัยสังกัดวิทยาลัยการจัดการเพื่อการพัฒนา

แผนภูมิที่ 30 แสดงการเปรียบเทียบจำนวนบุคลากรของมหาวิทยาลัย
ประจำปีงบประมาณ พ.ศ. 2552 – 2556 จำแนกตามประเภทบุคลากร



งบประมาณ

1. งบประมาณจัดสรร

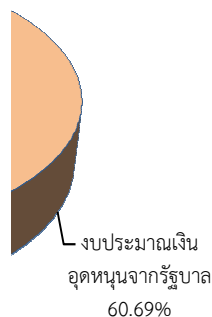
1.1. งบประมาณจัดสรร จำแนกตามแหล่งงบประมาณ

ปีงบประมาณ พ.ศ. 2556 มหาวิทยาลัยทักษิณ จัดสรรงบประมาณ จำนวน 1,462,110,500 บาท จำแนกเป็น งบประมาณเงินแผ่นดิน จำนวน 39,510,100 บาท (ร้อยละ 2.70) งบประมาณเงินอุดหนุนจากรัฐบาล จำนวน 887,297,300 บาท (ร้อยละ 60.69) และงบประมาณเงินรายได้ จำนวน 535,303,100 บาท (ร้อยละ 36.61)

ตารางที่ 6 การจัดสรรงบประมาณ ประจำปีงบประมาณ พ.ศ. 2556
 จำแนกตามแหล่งงบประมาณ

แหล่งงบประมาณ	จำนวน	ร้อยละ
งบประมาณเงินแผ่นดิน	39,510,100.00	2.70
งบประมาณเงินอุดหนุนจากรัฐบาล	887,297,300.00	60.69
งบประมาณเงินรายได้	535,303,100.00	36.61
งบประมาณรวมมหาวิทยาลัยทักษิณ	1,462,110,500.00	100.00

แผนภูมิที่ 31 การจัดสรรงบประมาณ ประจำปีงบประมาณ พ.ศ. 2556
 จำแนกตามแหล่งงบประมาณ
 งบประมาณที่ได้รับจัดสรรรวม 1,462,110,500.00 บาท



1.2 งบประมาณจัดสรร จำแนกตามประเภทงบรายจ่าย

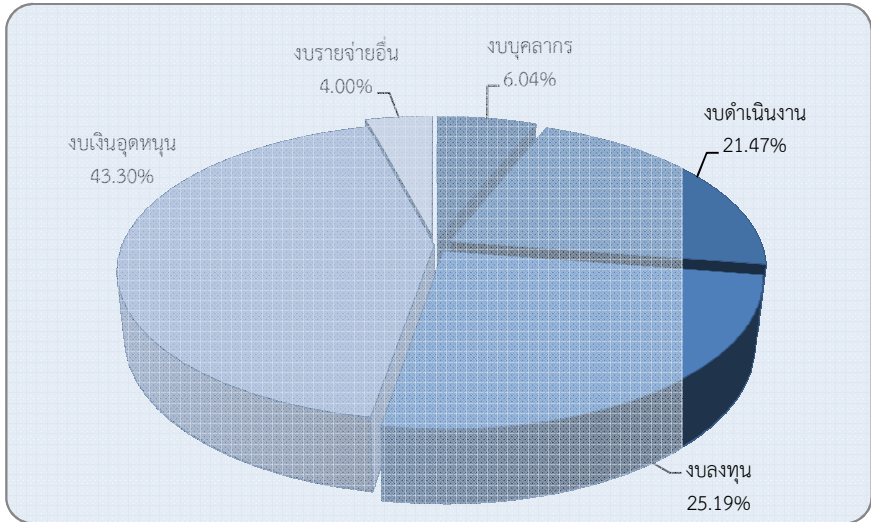
ปีงบประมาณ พ.ศ. 2556 มหาวิทยาลัยทักษิณ จัดสรรงบประมาณ จำนวน 1,462,110,500 บาท เมื่อจำแนกตามงบรายจ่าย พบว่า งบรายจ่ายที่จัดสรรงบประมาณมากที่สุด คือ งบเงินอุดหนุน จำนวน 633,079,100 บาท (ร้อยละ 43.30) รองลงมาคือ งบลงทุน จำนวน 368,319,600 บาท (ร้อยละ 25.19) งบดำเนินงาน จำนวน 313,871,000 บาท (ร้อยละ 21.47) งบบุคลากร จำนวน 88,273,800 บาท (ร้อยละ 6.04) และงบรายจ่ายอื่น จำนวน 58,567,000 บาท (ร้อยละ 4.00)

ตารางที่ 7 การจัดสรรงบประมาณ ประจำปีงบประมาณ พ.ศ. 2556
จำแนกตามประเภทงบรายจ่าย

งบรายจ่าย	งบประมาณเงินแผ่นดิน	งบประมาณเงินอุดหนุนจากรัฐบาล	งบประมาณเงินรายได้	งบประมาณรวม	ร้อยละ
งบบุคลากร	39,510,100	17,072,300	31,691,400	88,273,800	6.04
งบดำเนินงาน	-	77,747,700	236,123,300	313,871,000	21.47
งบลงทุน	-	309,788,600	58,531,000	368,319,600	25.19
งบเงินอุดหนุน	-	482,688,700	150,390,400	633,079,100	43.30
งบรายจ่ายอื่น	-	-	58,567,000	58,567,000	4.00
รวมเงินงบประมาณ	39,510,100	887,297,300	535,303,100	1,462,110,500	100

แผนภูมิที่ 32 การจัดสรรงบประมาณ ประจำปีงบประมาณ พ.ศ. 2556

จำแนกตามงบรายจ่ายงบประมาณที่ได้รับจัดสรรรวม 1,462,110,500.00 บาท
 (งบประมาณเงินแผ่นดิน + งบประมาณเงินอุดหนุนจากรัฐบาล + งบประมาณเงินรายได้)



1.3 งบประมาณจัดสรรจำแนกตามผลผลิต

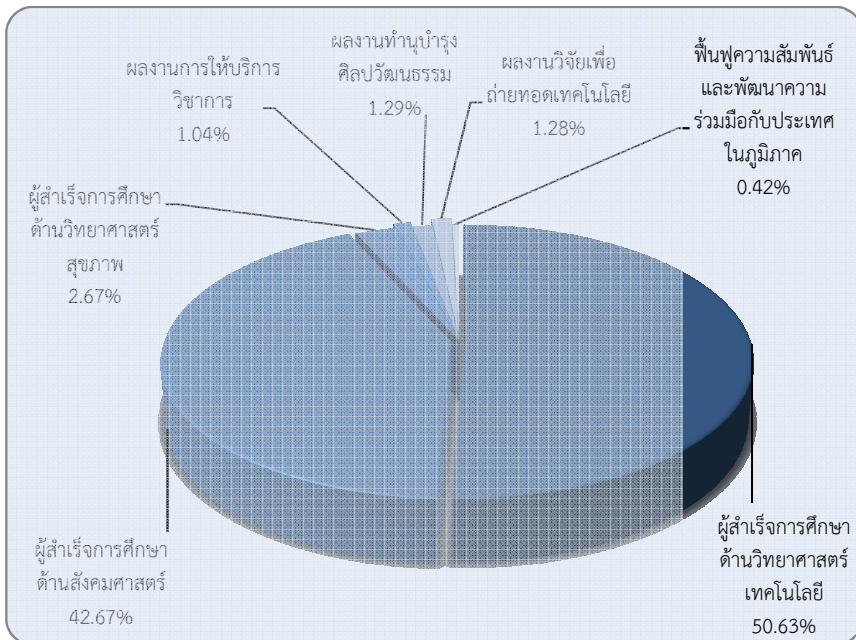
ปีงบประมาณ พ.ศ. 2556 มหาวิทยาลัยทักษิณ จัดสรรงบประมาณ จำนวน 1,462,110,500 บาท จำแนกตามผลผลิต ดังนี้ ผู้สำเร็จการศึกษาด้านวิทยาศาสตร์และเทคโนโลยี จัดสรรสูงสุด จำนวน 740,281,800 บาท (ร้อยละ 50.63) รองลงมา คือ ผู้สำเร็จการศึกษาด้านสังคมศาสตร์ จำนวน 623,869,200 บาท (ร้อยละ 42.67) ผู้สำเร็จการศึกษาด้านวิทยาศาสตร์สุขภาพ จำนวน 39,078,100 บาท (ร้อยละ 2.67) ผลงานทำนุบำรุงศิลปวัฒนธรรม จำนวน 18,922,900 บาท (ร้อยละ 1.29) ผลงานวิจัยเพื่อถ่ายทอดเทคโนโลยี จำนวน 18,647,100 บาท (ร้อยละ 1.28) ผลงานการให้บริการวิชาการ จำนวน 15,136,400 บาท (ร้อยละ 1.04) และฟื้นฟูความสัมพันธ์และพัฒนาความร่วมมือกับประเทศในภูมิภาค จำนวน 6,175,000 บาท (ร้อยละ 0.42)

ตารางที่ 8 การจัดสรรงบประมาณ ประจำปีงบประมาณ พ.ศ. 2556 จำแนกตามผลผลิต

ผลผลิต	เงินแผ่นดิน	เงินอุดหนุน จากรัฐบาล	เงินรายได้	รวม	ร้อยละ
ผู้สำเร็จการศึกษา ด้านวิทยาศาสตร์ และเทคโนโลยี	11,809,600	551,345,500	177,126,700	740,281,800	50.63
ผู้สำเร็จการศึกษา ด้านสังคมศาสตร์	22,210,300	261,008,300	340,650,600	623,869,200	42.67
ผู้สำเร็จการศึกษา ด้านวิทยาศาสตร์ สุขภาพ	538,500	29,775,400	8,764,200	39,078,100	2.67
ผลงานการให้บริการ วิชาการ	-	15,136,400	-	15,136,400	1.04
ผลงานทำนุบำรุง ศิลปวัฒนธรรม	4,951,700	11,322,500	2,648,700	18,922,900	1.29
ผลงานวิจัยเพื่อ ถ่ายทอดเทคโนโลยี	-	12,534,200	6,112,900	18,647,100	1.28
ฟื้นฟูความสัมพันธ์ และพัฒนาความ ร่วมมือกับประเทศใน ภูมิภาค	-	6,175,000	-	6,175,000	0.42
รวมเงินงบประมาณ	39,510,100	887,297,300	535,303,100	1,462,110,500	100

แผนภูมิที่ 33 การจัดสรรงบประมาณ ประจำปีงบประมาณ พ.ศ. 2556

จำแนกตามผลผลิตงบประมาณที่ได้รับจัดสรรรวม 1,462,110,500.00 บาท
 (งบประมาณเงินแผ่นดิน + งบประมาณเงินอุดหนุนจากรัฐบาล + งบประมาณเงินรายได้)



2. เปรียบเทียบงบประมาณรายจ่าย ประจำปีงบประมาณ พ.ศ. 2554 – 2556

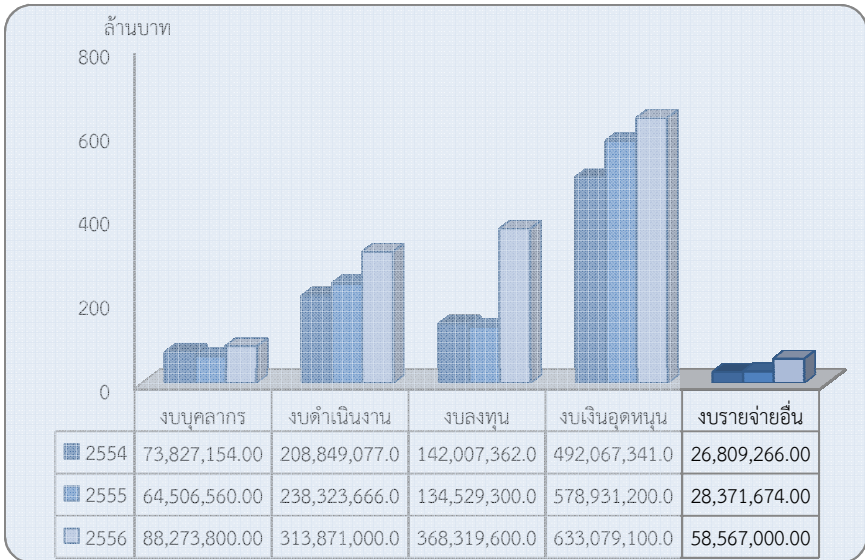
ปีงบประมาณ พ.ศ. 2556 มหาวิทยาลัยทักษิณ มีงบประมาณ รวมทั้งสิ้น จำนวน 1,462,110,500 บาท เพิ่มขึ้นจากปีงบประมาณ พ.ศ. 2555 จำนวน 417,448,100 บาท (ร้อยละ 39.96)

2.1 เปรียบเทียบงบประมาณรายจ่าย ประจำปีงบประมาณ พ.ศ. 2554 – 2556

งบประมาณมหาวิทยาลัยทักษิณ ปีงบประมาณ พ.ศ. 2556 มหาวิทยาลัยทักษิณ จัดสรรงบประมาณ เพิ่มขึ้นจากปีงบประมาณ พ.ศ. 2555 จำนวน 417,448,100 บาท (ร้อยละ 39.96) โดยเพิ่มจากงบประมาณเงินอุดหนุนจากรัฐบาล จำนวน 299,260,100 บาท (ร้อยละ 50.89) และงบประมาณเงินรายได้ จำนวน 122,623,900 บาท (ร้อยละ 29.71) และลดลงจากงบประมาณเงินแผ่นดิน จำนวน 4,435,900 บาท (ร้อยละ 10.09)

แผนภูมิที่ 34 เปรียบเทียบการจัดสรรงบประมาณมหาวิทยาลัยทักษิณ
ประจำปีงบประมาณ พ.ศ. 2554 – 2556

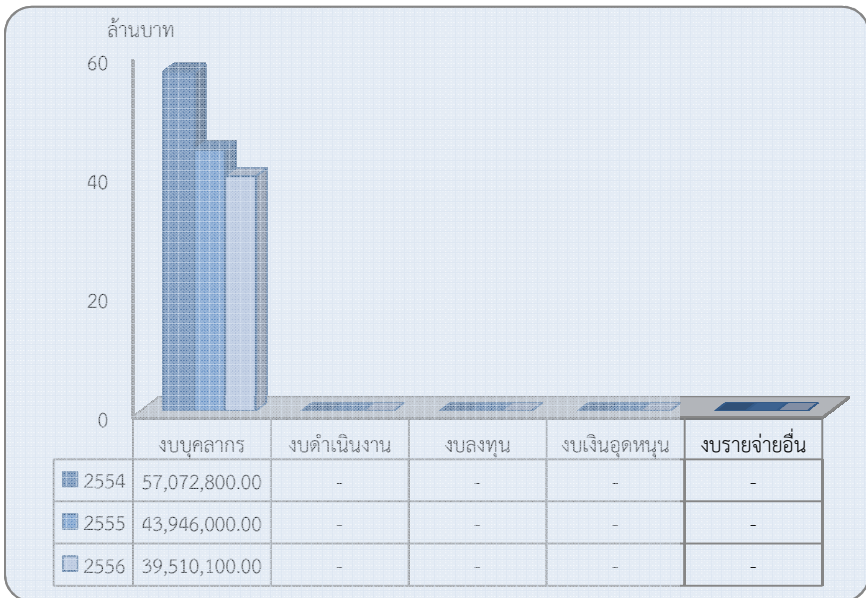
(งบประมาณเงินแผ่นดิน + งบประมาณเงินอุดหนุนจากรัฐบาล + งบประมาณเงินรายได้)



2.2 เปรียบเทียบงบประมาณรายจ่าย งบประมาณเงินแผ่นดิน ประจำปี
งบประมาณ พ.ศ. 2554 – 2556

งบประมาณเงินแผ่นดิน ปีงบประมาณ พ.ศ. 2556 มหาวิทยาลัยทักษิณจัดสรร
งบประมาณ ลดลงจากปีงบประมาณ พ.ศ. 2555 จำนวน 4,435,900 บาท (ร้อยละ 10.09)

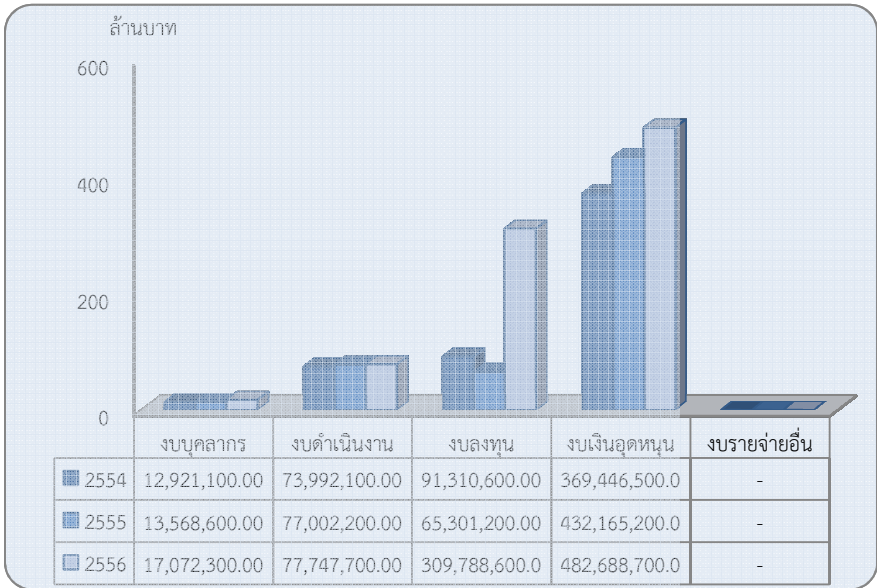
แผนภูมิที่ 35 เปรียบเทียบการจัดสรรงบประมาณเงินแผ่นดิน
 ประจำปีงบประมาณ พ.ศ. 2554 – 2556



**2.3 เปรียบเทียบงบประมาณรายจ่าย งบประมาณเงินอุดหนุนจากรัฐบาล
 ประจำปีงบประมาณ พ.ศ. 2554 – 2556**

งบประมาณเงินอุดหนุนจากรัฐบาล ปีงบประมาณ พ.ศ. 2556 มหาวิทยาลัยทักษิณ จัดสรรงบประมาณ เพิ่มขึ้นจากปีงบประมาณ พ.ศ. 2555 จำนวน 299,260,100 บาท (ร้อยละ 50.89) โดยเพิ่มจากงบลงทุน จำนวน 244,487,400 บาท (ร้อยละ 374.40) งบบุคลากร จำนวน 3,503,700 บาท (ร้อยละ 25.82) งบเงินอุดหนุน จำนวน 50,523,500 บาท (ร้อยละ 11.69) และงบดำเนินการ จำนวน 745,500 บาท (ร้อยละ 0.97)

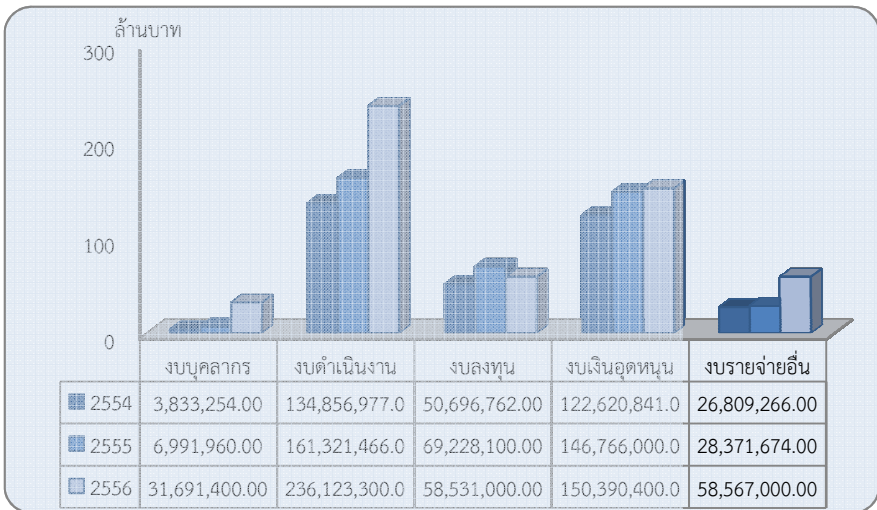
แผนภูมิที่ 36 เปรียบเทียบการจัดสรรงบประมาณเงินอุดหนุนจากรัฐบาล
ประจำปีงบประมาณ พ.ศ. 2554 – 2556



2.4 เปรียบเทียบงบประมาณรายจ่าย งบประมาณเงินรายได้ ประจำปี
งบประมาณ พ.ศ. 2554 – 2556

งบประมาณเงินรายได้ ปีงบประมาณ พ.ศ. 2556 มหาวิทยาลัยทักษิณจัดสรร
งบประมาณ เพิ่มขึ้นจากปีงบประมาณ พ.ศ. 2555 จำนวน 122,623,900 บาท
(ร้อยละ 29.71) โดยเพิ่มจากงบบุคลากร จำนวน 244,487,400 บาท (ร้อยละ 374.40)
งบรายจ่ายอื่น จำนวน 30,195,326 บาท (ร้อยละ 106.43) งบดำเนินงาน จำนวน
74,801,834 บาท (ร้อยละ 46.37) และงบเงินอุดหนุน จำนวน 3,624,400 บาท (ร้อยละ
2.47) และลดลงจากงบลงทุน จำนวน 10,697,100 บาท (ร้อยละ 15.45)

แผนภูมิที่ 37 เปรียบเทียบการจัดสรรงบประมาณเงินรายได้ ประจำปีงบประมาณ พ.ศ. 2554 – 2556



3. สรุปเปรียบเทียบ งบประมาณจัดสรร – ผลการเบิกจ่ายงบประมาณ ประจำปีงบประมาณ พ.ศ. 2556

3.1 สรุปเปรียบเทียบ งบประมาณจัดสรร – ผลการเบิกจ่ายงบประมาณ ประจำปีงบประมาณ พ.ศ. 2556

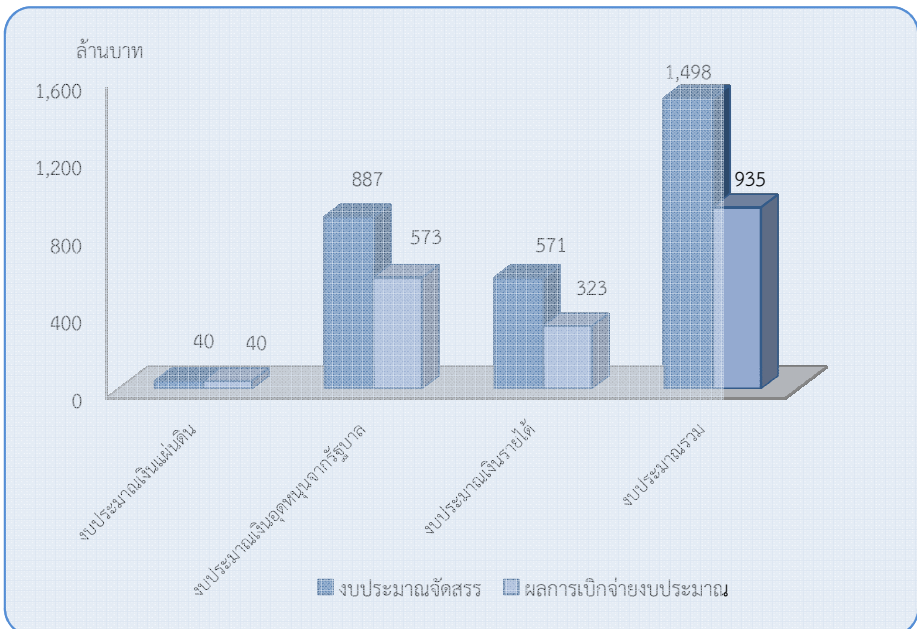
ปีงบประมาณ พ.ศ. 2556 มหาวิทยาลัยทักษิณ จัดสรรงบประมาณ จำนวน 1,498,196,224.00 บาท ณ 30 กันยายน 2556 มีผลการเบิกจ่ายงบประมาณ จำนวน 935,400,884.59 บาท (ร้อยละ 62.44) เมื่อจำแนกตาม แหล่งงบประมาณสามารถจำแนกได้ดังนี้ งบประมาณเงินแผ่นดิน จัดสรร จำนวน 39,587,700.00 บาท มีผลการเบิกจ่าย งบประมาณ จำนวน 39,587,676.33 บาท (ร้อยละ 100.00) งบประมาณเงินอุดหนุนจากรัฐบาล จัดสรร จำนวน 887,297,300.00 บาท มีผลการเบิกจ่ายงบประมาณ จำนวน 573,000,590.40 บาท (ร้อยละ 64.58) งบประมาณเงินรายได้ จัดสรร จำนวน 571,311,224.00 บาท มีผลการเบิกจ่ายงบประมาณ จำนวน 322,812,617.86 บาท (ร้อยละ 56.50)

ตารางที่ 9 เปรียบเทียบ งบประมาณจัดสรร – ผลการเบิกจ่ายงบประมาณ
จำแนกตามแหล่งเงินงบประมาณ

แหล่งงบประมาณ	งบประมาณที่ได้รับจัดสรร	งบประมาณที่เบิกจ่าย ณ 30 กันยายน 2556	ร้อยละ
งบประมาณเงินแผ่นดิน	39,587,700.00	39,587,676.33	100.00
งบประมาณเงินอุดหนุนจากรัฐบาล	887,297,300.00	573,000,590.40	64.58
งบประมาณเงินรายได้	571,311,224.00	322,812,617.86	56.50
รวมเงินงบประมาณ	1,498,196,224.00	935,400,884.59	62.44

****หมายเหตุ** งบประมาณเงินแผ่นดิน รวมเงินจัดสรรเพิ่มเติม จำนวน 77,600.00 บาท
งบประมาณเงินรายได้ รวมเงินสะสมเพิ่มเติม จำนวน 36,008,124.00 บาท

แผนภูมิที่ 38 เปรียบเทียบ งบประมาณจัดสรร – ผลการเบิกจ่ายงบประมาณ
จำแนกตามแหล่งเงินงบประมาณ งบประมาณจัดสรรรวม 1,498,196,224.00 บาท
(งบประมาณเงินแผ่นดิน + งบประมาณเงินอุดหนุนจากรัฐบาล + งบประมาณเงินรายได้)



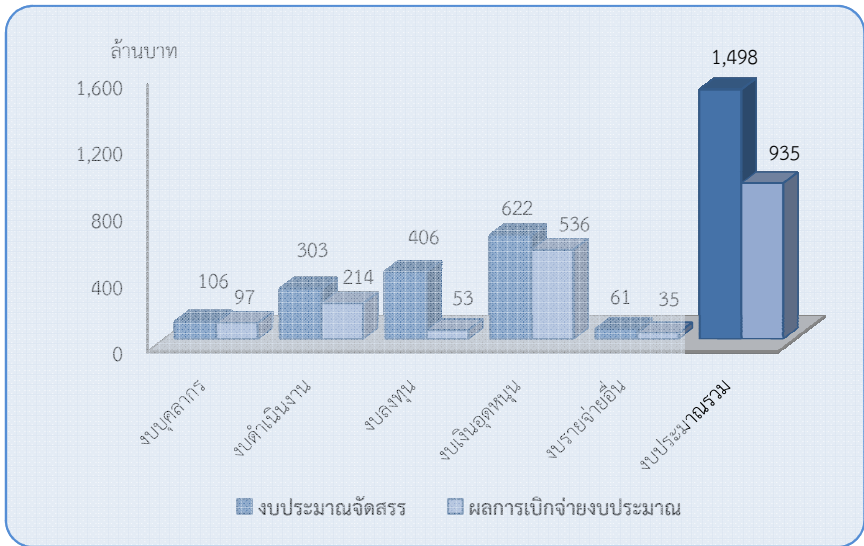
3.2 สรุปเปรียบเทียบ งบประมาณจัดสรร – ผลการเบิกจ่ายงบประมาณ จำแนกตามประเภทงบรายจ่าย

งบประมาณ พ.ศ. 2556 มหาวิทยาลัยทักษิณ จัดสรรงบประมาณ จำนวน 1,498,196,224.00 บาท ณ สิ้นปีงบประมาณ พ.ศ. 2556 (30 กันยายน 2556) ผลการเบิกจ่ายงบประมาณ จำนวน 935,400,884.59 บาท (ร้อยละ 62.44) งบรายจ่ายที่มีสัดส่วนการเบิกจ่ายงบประมาณสูงสุด คือ งบบุคลากรจัดสรร จำนวน 105,795,478.00 บาท ผลการเบิกจ่ายงบประมาณ จำนวน 97,016,266.10 บาท (ร้อยละ 91.70) รองลงมา คือ งบเงินอุดหนุน จัดสรร จำนวน 622,494,549.23 บาท ผลการเบิกจ่ายงบประมาณ จำนวน 535,942,891.10 บาท (ร้อยละ 86.10) งบดำเนินงาน จัดสรร จำนวน 303,049,304.46 บาท ผลการเบิกจ่ายงบประมาณ จำนวน 214,432,593.74 บาท (ร้อยละ 70.76) งบรายจ่ายอื่น จัดสรร จำนวน 61,130,883.31 บาท ผลการเบิกจ่ายงบประมาณ จำนวน 34,669,134.63 บาท (ร้อยละ 56.71) และงบลงทุนจัดสรร จำนวน 405,726,009.00 บาท ผลการเบิกจ่ายงบประมาณ จำนวน 53,339,999.02 บาท (ร้อยละ 13.15)

ตารางที่ 10 เปรียบเทียบ งบประมาณจัดสรร – ผลการเบิกจ่ายงบประมาณ จำแนกตามงบรายจ่าย

งบรายจ่าย	งบประมาณที่ได้รับจัดสรร	งบประมาณที่เบิกจ่าย ณ 30 กันยายน 2555	ร้อยละ
งบบุคลากร	105,795,478.00	97,016,266.10	91.70
งบดำเนินงาน	303,049,304.46	214,432,593.74	70.76
งบลงทุน	405,726,009.00	53,339,999.02	13.15
งบเงินอุดหนุน	622,494,549.23	535,942,891.10	86.10
งบรายจ่ายอื่น	61,130,883.31	34,669,134.63	56.71
รวมเงินงบประมาณ	1,498,196,224.00	935,400,884.59	62.44

แผนภูมิที่ 39 เปรียบเทียบ งบประมาณจัดสรร – ผลการเบิกจ่ายงบประมาณ
 จำแนกตามงบรายจ่าย งบประมาณจัดสรรรวม 1,498,196,224.00 บาท
 (งบประมาณเงินแผ่นดิน + งบประมาณเงินอุดหนุนจากรัฐบาล + งบประมาณเงินรายได้)



3.3 สรุปเปรียบเทียบ งบประมาณจัดสรร – ผลการเบิกจ่ายงบประมาณ จำแนกตามผลผลิต

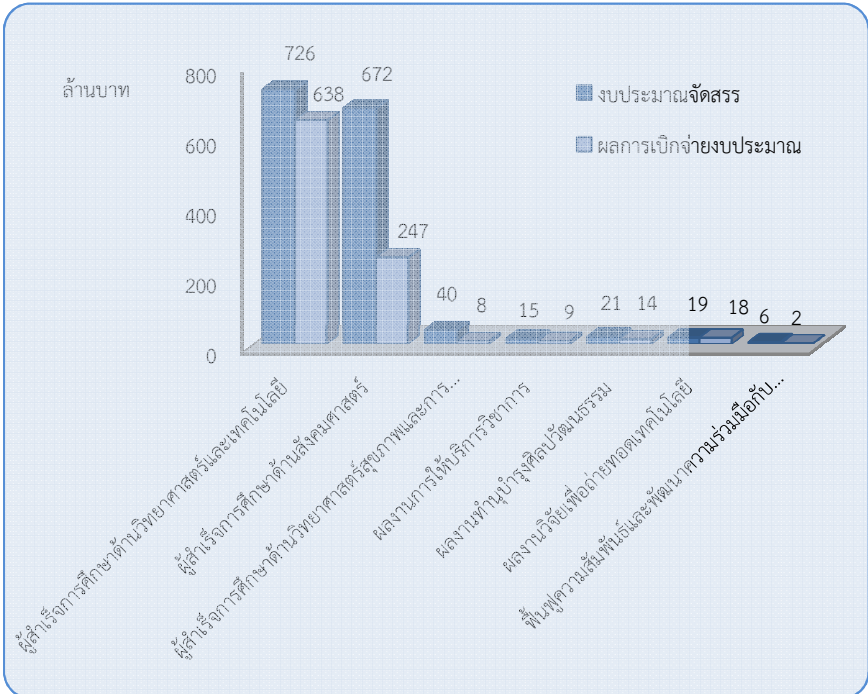
งบประมาณ พ.ศ. 2556 มหาวิทยาลัยทักษิณ จัดสรรงบประมาณ จำนวน 1,498,196,224.00 บาท ณ สิ้นปีงบประมาณ พ.ศ. 2556 (30 กันยายน 2556) ผลการเบิกจ่ายงบประมาณ จำนวน 935,400,884.59 บาท (ร้อยละ 62.44) ผลผลิตที่มีสัดส่วนการเบิกจ่ายงบประมาณสูงสุด คือ ผลงานวิจัยเพื่อถ่ายทอดเทคโนโลยี งบประมาณจัดสรร จำนวน 18,615,500.00 บาท ผลการเบิกจ่ายงบประมาณ จำนวน 17,959,501.71 บาท (ร้อยละ 96.48) รองลงมาคือ ผู้สำเร็จการศึกษาด้านวิทยาศาสตร์และเทคโนโลยี งบประมาณจัดสรร จำนวน 725,732,852.47 บาท ผลการเบิกจ่ายงบประมาณ จำนวน 637,575,430.89 บาท (ร้อยละ 87.85) ผลงานทำนุบำรุงศิลปวัฒนธรรม งบประมาณจัดสรร จำนวน 20,807,868.23 บาท ผลการเบิกจ่ายงบประมาณ จำนวน 13,701,202.43 บาท (ร้อยละ 65.85) ผลงานการให้บริการวิชาการ งบประมาณจัดสรร จำนวน 15,136,400.00 บาท ผลการเบิกจ่ายงบประมาณ จำนวน 9,360,664.59 บาท

(ร้อยละ 61.84) ผู้สำเร็จการศึกษาด้านสังคมศาสตร์ งบประมาณจัดสรร จำนวน 672,052,802.30 บาท ผลการเบิกจ่ายงบประมาณ จำนวน 247,019,252.70 บาท (ร้อยละ 36.76) ฟื้นฟูความสัมพันธ์และพัฒนาความร่วมมือกับประเทศในภูมิภาค งบประมาณจัดสรร จำนวน 6,175,000.00 บาท ผลการเบิกจ่ายงบประมาณ จำนวน 1,561,339.27 บาท (ร้อยละ 25.28) และผู้สำเร็จการศึกษาด้านวิทยาศาสตร์สุขภาพ งบประมาณจัดสรร จำนวน 39,675,801.00 บาท ผลการเบิกจ่ายงบประมาณ จำนวน 8,223,493.00 บาท (ร้อยละ 20.73)

ตารางที่ 11 เปรียบเทียบ งบประมาณจัดสรร – ผลการเบิกจ่ายงบประมาณ
 จำแนกตามผลผลิต

ผลผลิต	งบประมาณ จัดสรร	ผลการเบิกจ่าย งบประมาณ	ร้อยละ
ผู้สำเร็จการศึกษาด้าน วิทยาศาสตร์และเทคโนโลยี	725,732,852.47	637,575,430.89	87.85
ผู้สำเร็จการศึกษาด้าน สังคมศาสตร์	672,052,802.30	247,019,252.70	36.76
ผู้สำเร็จการศึกษาด้าน วิทยาศาสตร์สุขภาพ	39,675,801.00	8,223,493.00	20.73
ผลงานการให้บริการ วิชาการ	15,136,400.00	9,360,664.59	61.84
ผลงานทำนุบำรุง ศิลปวัฒนธรรม	20,807,868.23	13,701,202.43	65.85
ผลงานวิจัยเพื่อถ่ายทอด เทคโนโลยี	18,615,500.00	17,959,501.71	96.48
ฟื้นฟูความสัมพันธ์และ พัฒนาความร่วมมือกับ ประเทศในภูมิภาค	6,175,000.00	1,561,339.27	25.28
รวมเงินงบประมาณ	1,498,196,224.00	935,400,884.59	62.44

แผนภูมิที่ 40 เปรียบเทียบ งบประมาณจัดสรร – ผลการเบิกจ่ายงบประมาณ
 จำแนกตามผลิต งบประมาณจัดสรรรวม 1,498,196,224.00 บาท
 (งบประมาณเงินแผ่นดิน + งบประมาณเงินอุดหนุนจากรัฐบาล + งบประมาณเงินรายได้)



2. งบประมาณโครงการก่อสร้าง

ปีงบประมาณ พ.ศ. 2556 มหาวิทยาลัยทักษิณ ได้จัดสรรงบประมาณในการก่อสร้าง รวม 24 โครงการ งบประมาณจำนวน 339,565,600 บาท จำแนกเป็นโครงการก่อสร้างผูกพันเดิม จำนวน 6 โครงการ งบประมาณ จำนวน 191,811,600 บาท โครงการก่อสร้างผูกพันใหม่ จำนวน 2 โครงการ งบประมาณ จำนวน 121,760,000 บาท และโครงการก่อสร้าง 1 ปี จำนวน 16 โครงการ งบประมาณ จำนวน 25,994,000 บาท ดังนี้

ตารางที่ 12 แสดงรายละเอียด สิ่งก่อสร้าง ปีงบประมาณ พ.ศ. 2556

โครงการก่อสร้าง	รวม	ปีงบประมาณ					
		2553	2554	2555	2556	2557	2558
มหาวิทยาลัยทักษิณ	1,176,057,000	9,800,000	71,513,500	110,227,900	339,565,600	452,840,000	192,110,000
โครงการก่อสร้างผูกพันเดิม	644,083,000	9,800,000	71,513,500	110,227,900	191,811,600	260,730,000	-
1. อาคารศูนย์เครื่องมือกลาง	64,000,000	9,800,000	4,876,000	-	49,324,000	-	-
2. อาคารเรียนรวม เฟส2	99,740,000	-	27,788,000	696,000	12,456,000	58,800,000	-
3. อาคารปฏิบัติการด้านวิทยาศาสตร์สุขภาพและการกีฬา	107,853,000	-	30,056,000	725,000	27,252,000	49,820,000	-

ตารางที่ 12 (ต่อ) แสดงรายละเอียด สิ่งก่อสร้าง ปีงบประมาณ พ.ศ. 2556

โครงการก่อสร้าง	รวม	ปีงบประมาณ					
		2553	2554	2555	2556	2557	2558
4. ต่อเติมอาคารเรียนรวม อเนกประสงค์ 2	31,567,500	-	8,793,500	16,621,900	6,152,100	-	-
5. อาคารกิจการนิสิต วิทยาเขตสงขลา	35,647,500	-	-	14,255,000	21,392,500	-	-
6. อาคารปฏิบัติการและ บริหารวิทยาเขตสงขลา	305,275,000	-	-	77,930,000	75,235,000	152,110,000	-
โครงการก่อสร้างผูกพันใหม่	505,980,000	-	-	-	121,760,000	192,110,000	192,110,000
1. อาคารที่พักบุคลากร	200,705,000	-	-	-	60,705,000	70,000,000	70,000,000
2. ศูนย์ปฏิบัติการดนตรีและ หอศิลปะการแสดง	305,265,000	-	-	-	61,055,000	122,110,000	122,110,000
โครงการก่อสร้าง 1 ปี	25,994,000	-	-	-	25,994,000	-	-
1. ระบบประปา	23,750,000	-	-	-	23,750,000	-	-

ตารางที่ 12 (ต่อ) แสดงรายละเอียด สิ่งก่อสร้าง ปีงบประมาณ พ.ศ. 2556

โครงการก่อสร้าง	รวม	ปีงบประมาณ					
		2553	2554	2555	2556	2557	2558
โครงการก่อสร้าง 1 ปี (ต่อ)							
2. ทาสีอาคารปฏิบัติการ วิทยาศาสตร์	800,000	-	-	-	800,000	-	-
3. ปรับปรุงภูมิทัศน์ คณะวิทยาศาสตร์	200,000	-	-	-	200,000	-	-
4. ปรับปรุงอาคารปฏิบัติการ วิทยาศาสตร์ วิทยาเขต สงขลา	40,000	-	-	-	40,000	-	-
5. ปรับปรุงระบบไฟฟ้าเพื่อ การประหยัดพลังงาน	60,000	-	-	-	60,000	-	-
6. งานจัดสวนมุมอาคาร	10,000	-	-	-	10,000	-	-
7. งานจัดสวนขึ้นด้านข้าง อาคาร	20,000	-	-	-	20,000	-	-
8. งานปรับปรุงห้องใต้อาคาร	40,000	-	-	-	40,000	-	-

ตารางที่ 12 (ต่อ) แสดงรายละเอียด สิ่งก่อสร้าง ปีงบประมาณ พ.ศ. 2556

โครงการก่อสร้าง	รวม	ปีงบประมาณ					
		2553	2554	2555	2556	2557	2558
โครงการก่อสร้าง 1 ปี (ต่อ)							
9. งานจัดทำลานพักผ่อน	56,000	-	-	-	56,000	-	-
10. งานปรับปรุงภูมิทัศน์ และป้องกันน้ำกัดเซาะ สายห้วย	190,000	-	-	-	190,000	-	-
11. งานปรับปรุงพื้นที่ ทางขึ้นอาคาร (บันไดฝั่งตะวันตก)	50,000	-	-	-	50,000	-	-
12. โรงเก็บอุปกรณ์	198,000	-	-	-	198,000	-	-
13. ปรับปรุงห้องประชุม สาขาวิชา	200,000	-	-	-	200,000	-	-
14. ส่วนปรับปรุงอาคาร จัดทำกันสาดหลังคา	180,000	-	-	-	180,000	-	-

ตารางที่ 12 (ต่อ) แสดงรายละเอียด สิ่งก่อสร้าง ปีงบประมาณ พ.ศ. 2556

โครงการก่อสร้าง	รวม	ปีงบประมาณ					
		2553	2554	2555	2556	2557	2558
โครงการก่อสร้าง 1 ปี (ต่อ)							
15. งานปรับปรุงภูมิทัศน์และปรับปรุงพื้นที่	100,000	-	-	-	100,000	-	-
16. งานปรับปรุงสำนักงานคณะนิติศาสตร์	100,000	-	-	-	100,000	-	-

ตารางที่ 13 สรุปรายละเอียดการจัดสรร การเบิกจ่าย และการดำเนินการก่อสร้างงบลงทุนประจำปี
 งบประมาณ พ.ศ. 2556 หมวดค่าที่ดินและสิ่งก่อสร้างที่มีราคา ต่อหน่วยต่ำกว่า 10 ล้านบาท
 และหมวดค่าที่ดินและสิ่งก่อสร้างที่มีราคาตั้งแต่ 10 ล้านบาทขึ้นไป

ประเภท/งบหมวด รายจ่าย	งบประมาณจัดสรร				ร้อยละ เบิกจ่าย	งบประมาณ คงเหลือ	อยู่ในระหว่าง ดำเนินการ
	เงินอุดหนุน จากรัฐบาล	รายได้	รวม	เบิกจ่าย			
งบลงทุน : ที่ดินและสิ่งก่อสร้าง	261,861,100	51,700,500	313,561,600	36,784,000	11.73	276,777,600	
อาคารศูนย์เครื่องมือ กลาง	49,324,000	-	49,324,000	36,784,000	74.58	12,540,000	อยู่ระหว่างการก่อสร้าง งวดที่ 18 (งวดสุดท้าย)
อาคารเรียนรวมเฟส 2	11,760,000	696,000	12,456,000	-	-	12,456,000	อยู่ระหว่างส่งมอบงาน ให้วิทยาเขตพัทลุงมอบ อำนาจใหม่
อาคารปฏิบัติการด้าน วิทยาศาสตร์สุขภาพ และการกีฬา	26,500,000	752,000	27,252,000	-	-	27,252,000	ตรวจสอบราคากลาง กำหนดการแล้วเสร็จ ภายในเดือนตุลาคม
ต่อเติมอาคารเรียนรวม อเนกประสงค์ 2	6,152,100	-	6,152,100	-	-	6,152,100	ดำเนินการก่อสร้างเสร็จ เรียบร้อยแล้ว แต่ยังไม่ ได้เบิกค่าก่อสร้าง

ตารางที่ 13 (ต่อ) สรุปรายละเอียดการจัดสรร การเบิกจ่าย และการดำเนินการก่อสร้างงบลงทุนประจำปี
 งบประมาณ พ.ศ. 2556 หมวดค่าที่ดินและสิ่งก่อสร้างที่มีราคา ต่อหน่วยต่ำกว่า
 10 ล้านบาท และหมวดค่าที่ดินและสิ่งก่อสร้างที่มีราคาตั้งแต่ 10 ล้านบาทขึ้นไป

ประเภท/งบหมวด รายจ่าย	งบประมาณจัดสรร				ร้อยละ เบิกจ่าย	งบประมาณ คงเหลือ	อยู่ในระหว่างดำเนินการ
	เงินอุดหนุน จากรัฐบาล	รายได้	รวม	เบิกจ่าย			
งบลงทุน : ที่ดินและสิ่งก่อสร้าง (ต่อ)							
อาคารปฏิบัติการและ บริหารวิทยาเขต สงขลา	73,125,000	2,110,000	75,235,000	-	-	75,235,000	ตรวจสอบรายละเอียด ราคากลาง
อาคารที่พักบุคลากร	35,000,000	25,705,000	60,705,000	-	-	60,705,000	อยู่ระหว่างประกาศ จ้างผู้ออกแบบ
อาคารศูนย์ ปฏิบัติการดนตรีและ หอศิลปะการแสดง	60,000,000	1,055,000	61,055,000	-	-	61,055,000	ตรวจสอบงานจ้างออกแบบ งวดสุดท้ายแล้วเสร็จ อยู่ใน ระหว่างเบิกค่าออกแบบ
อาคารกิจการนิสิต วิทยาเขตสงขลา	-	21,382,500	21,382,500	-	-	21,382,500	ประกาศประกวดราคาจ้าง

ตารางที่ 14 เปรียบเทียบ จัดสรร-เบิกจ่าย การใช้จ่ายเงินงบประมาณ ประจำปีงบประมาณ พ.ศ. 2556

ประเภทบ/หมวด รายจ่าย	เงินแผ่นดิน + เงินอุดหนุนจากรัฐบาล			เงินรายได้ของมหาวิทยาลัย			รวมงบประมาณมหาวิทยาลัยทักษิณ		
	จัดสรร	เบิกจ่าย	ร้อยละ	จัดสรร	เบิกจ่าย	ร้อยละ	จัดสรร	เบิกจ่าย	ร้อยละ
งบบุคลากร	64,210,948.00	60,775,333.87	94.65	41,584,530.00	36,240,932.23	87.15	105,795,478.00	97,016,266.10	91.70
- เงินเดือน	31,466,946.77	31,466,923.10	100.00	20,551,800.00	17,125,724.00	83.33	52,018,746.77	48,592,647.10	93.41
- ค่าจ้างประจำ	8,120,753.23	8,120,753.23	100.00	-	-	-	8,120,753.23	8,120,753.23	100.00
- ค่าจ้างชั่วคราว	24,623,248.00	21,187,657.54	86.05	21,032,730.00	19,115,208.23	90.88	45,655,978.00	40,302,865.77	88.28
งบดำเนินการ	58,902,026.00	46,974,861.52	79.75	244,147,278.46	167,457,732.22	68.59	303,049,304.46	214,432,593.74	70.76
- ค่าตอบแทน ใช้สอย และวัสดุ	49,324,126.00	37,396,978.75	75.82	198,230,349.63	126,139,611.48	63.63	247,554,475.63	163,536,590.23	66.06
- ค่าสาธารณูปโภค	9,577,900.00	9,577,882.77	100.00	45,916,928.83	41,318,120.74	89.98	55,494,828.83	50,896,003.51	91.71
งบลงทุน	310,340,090.00	36,831,500.00	11.87	95,385,919.00	16,508,499.02	17.31	405,726,009.00	53,339,999.02	13.15
- ค่าครุภัณฑ์	24,728,990.00	47,500.00	0.19	20,592,302.14	13,847,021.84	67.24	45,321,292.14	13,894,521.84	30.66
- ที่ดินและสิ่งก่อสร้าง	285,611,100.00	36,784,000.00	12.88	74,793,616.86	2,661,477.18	3.56	360,404,716.86	39,445,447.18	10.94
งบเงินอุดหนุน	492,345,336.00	467,803,351.34	95.02	130,149,213.23	68,139,539.76	52.35	622,494,549.23	535,942,891.10	86.10
- อุดหนุนค่าใช้จ่าย บุคลากร	441,040,200.00	441,040,200.00	100.00	5,527,600.00	5,527,600.00	100.00	446,567,800.00	446,567,800.00	100.00
- อุดหนุนอื่น ๆ	51,305,136.00	26,763,151.34	52.16	124,621,613.23	62,611,939.76	50.24	175,926,749.23	89,375,091.10	50.80
งบรายจ่ายอื่น	1,086,600.00	203,200.00	18.70	60,044,283.31	34,465,914.63	57.40	61,130,883.31	34,669,134.63	56.71
รวมงบประมาณ มหาวิทยาลัยทักษิณ	926,885,000.00	612,588,266.73	66.09	571,311,224.00	322,812,617.86	56.50	1,498,196,224.00	935,400,884.59	62.44



ที่ปรึกษา

ผู้ช่วยศาสตราจารย์วสันต์ กาญจนมุกดา
รองอธิการบดี

นางสาวอารณ์ แก้วสลับศรี
หัวหน้าฝ่ายแผนงาน

ภาพประกอบ

กลุ่มภารกิจประชาสัมพันธ์ ฝ่ายบริหารวิทยาเขตสงขลา

ผู้ให้ข้อมูล

๑. กลุ่มภารกิจทะเบียนประวัติและสวัสดิการ
ฝ่ายบริหารกลางและทรัพยากรบุคคล
๒. กลุ่มภารกิจทะเบียนนิสิตและบริการการศึกษา
ฝ่ายบริหารวิทยาเขตสงขลา
๓. กลุ่มภารกิจทะเบียนนิสิตและบริการการศึกษา
ฝ่ายบริหารวิทยาเขตพัทลุง
๔. กลุ่มภารกิจรับนิสิต
ฝ่ายวิชาการและประกันคุณภาพการศึกษา
๕. กลุ่มภารกิจแผนงบประมาณ
ฝ่ายแผนงาน
๖. ระบบสารสนเทศบัญชีสามมิติ มหาวิทยาลัยทักษิณ

ผู้จัดทำ

นางสาวเกศณี ตังคะมณี
เจ้าหน้าที่บริหารงาน
นางสาวจุไรพร สุวรรณรักษา
เจ้าหน้าที่บริหารงาน

รูปเล่ม / โรงพิมพ์

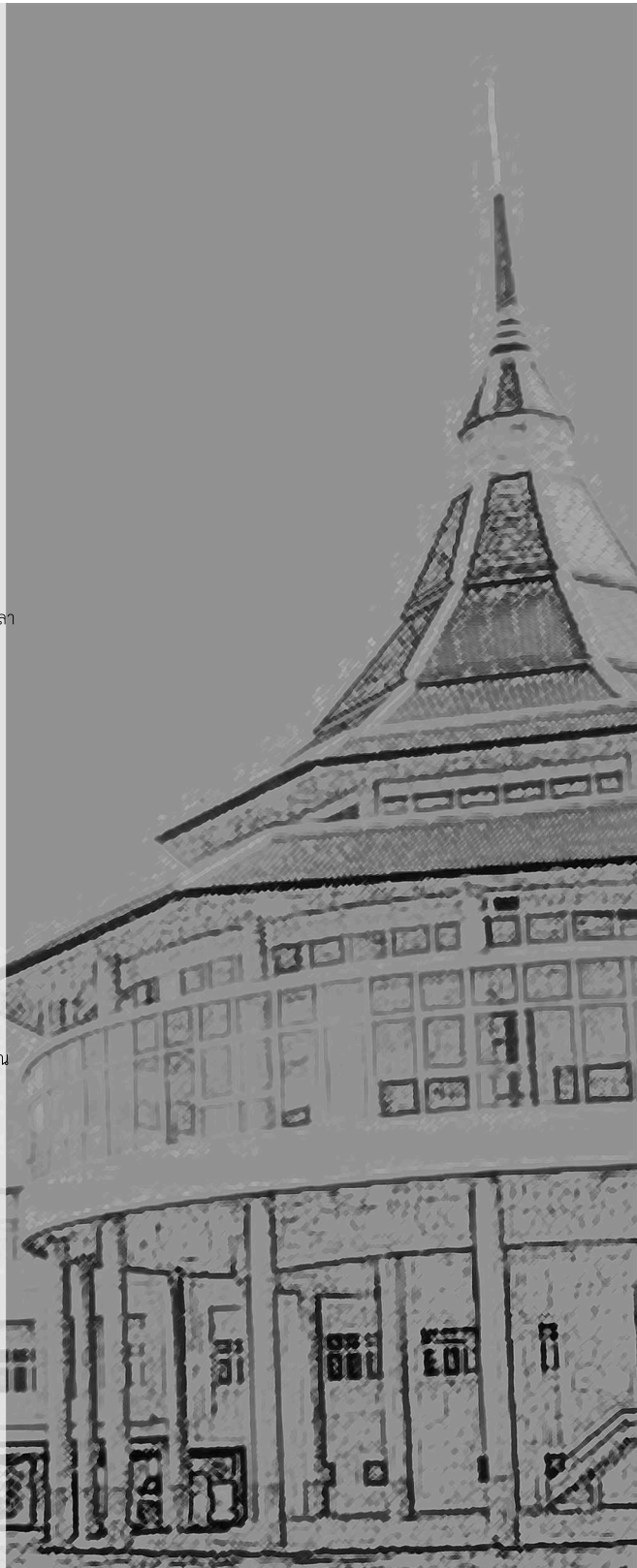
ร้าน JOB

ปีที่พิมพ์

๒๕๕๗

จำนวนที่พิมพ์

๒๐ เล่ม



TSU TSU TSU TSU TSU TSU
TSU TSU TSU TSU TSU TSU
TSU TSU TSU TSU TSU TSU
TSU TSU TSU TSU TSU TSU
TSU TSU TSU TSU TSU TSU
TSU TSU TSU TSU TSU TSU

ฝ่ายแผนงาน สำนักงานมหาวิทยาลัย มหาวิทยาลัยทักษิณ
เลขที่ ๑๔๐ หมู่ที่ ๔ ถนนกาญจนวนิชย์ ตำบลเขารูปช้าง อำเภอเมือง จังหวัดสงขลา ๙๐๐๐๐
โทรศัพท์ ๐ ๗๔๓๑ ๑๘๘๕ ต่อ ๗๕๐๒ โทรสาร ๐ ๗๔๓๒ ๖๒๖๕
<http://www2.tsu.ac.th/planoffice>