



แผนปฏิบัติการป้องกันและปราบปรามการทุจริต
มหาวิทยาลัยทักษิณ
ประจำปีงบประมาณ พ.ศ. ๒๕๖๓

กลุ่มภารกิจแผนงานและยุทธศาสตร์การพัฒนา
ฝ่ายแผนงาน มหาวิทยาลัยทักษิณ

คำนำ

คณะรัฐมนตรี มีมติเมื่อวันที่ ๑๑ ตุลาคม ๒๕๕๙ เห็นชอบยุทธศาสตร์ชาติว่าด้วยการป้องกันและปราบปรามการทุจริต ระยะที่ ๓ (พ.ศ.๒๕๖๐ – ๒๕๖๔) ซึ่งกำหนดวิสัยทัศน์“ประเทศไทย ใสสะอาด ไทยทั้งชาติต้านทุจริต” โดยกำหนดพันธกิจหลักเพื่อสร้างวัฒนธรรมการต่อต้านการทุจริต ยกกระตือรือร้นมาภิบาลในการบริหารจัดการทุกภาคส่วน และปฏิรูปกระบวนการป้องกันและปราบปรามการทุจริตทั้งระบบให้มีมาตรฐานเทียบเท่าสากล

ในการนี้ สำนักงานคณะกรรมการป้องกันและปราบปรามการทุจริตแห่งชาติ (สำนักงาน ป.ป.ช.) ได้พัฒนาเครื่องมือประเมิน ชื่อว่า“การประเมินคุณธรรมและความโปร่งใสในการดำเนินงานของหน่วยงานภาครัฐ” (Integrity and Transparency Assessment : ITA) ได้ถูกกำหนดเป็นกลยุทธ์ที่สำคัญของยุทธศาสตร์ชาติว่าด้วยการป้องกันและปราบปรามการทุจริต ซึ่งถือเป็นการยกระดับให้การประเมินคุณธรรมและความโปร่งใสในการดำเนินงานของหน่วยงานภาครัฐ ให้เป็น “มาตรการป้องกันการทุจริตเชิงรุก” ที่หน่วยงานภาครัฐจะต้องดำเนินการโดยมุ่งหวังให้หน่วยงานภาครัฐที่เข้ารับการประเมิน ได้รับทราบผลการประเมินและแนวทางในการพัฒนาและยกระดับหน่วยงานในด้านคุณธรรมและความโปร่งใส ในการดำเนินงานได้อย่างเหมาะสม

แผนปฏิบัติการป้องกันและปราบปรามการทุจริต มหาวิทยาลัยทักษิณ จึงได้จัดทำขึ้นเพื่อใช้เป็นแผนในการบริหารและพัฒนา ขับเคลื่อนมหาวิทยาลัยให้บรรลุวิสัยทัศน์ โดยใช้กรอบแนวทางตามยุทธศาสตร์ชาติว่าด้วยการป้องกันและปราบปรามการทุจริต ระยะที่ ๓ (พ.ศ.๒๕๖๐- ๒๕๖๔ ร่วมกับแผนยุทธศาสตร์การพัฒนา มหาวิทยาลัยทักษิณ (พ.ศ.๒๕๖๑ – ๒๕๘๐) ประกอบด้วยสาระสำคัญ คือ **ส่วนที่ ๑ บทนำ** นำเสนอเกี่ยวกับยุทธศาสตร์ชาติ ว่าด้วยการป้องกันและปราบปรามการทุจริต ระยะที่ ๓ (พ.ศ.๒๕๖๐- ๒๕๖๔) ข้อมูลพื้นฐานของมหาวิทยาลัยทักษิณ รายงานการวิเคราะห์สถานการณ์ทุจริต มหาวิทยาลัยทักษิณ (ที่อาจจะเกิดขึ้นได้) ผลการประเมินคุณธรรมและความโปร่งใสในการดำเนินงานของหน่วยงานภาครัฐ (ITA) ของมหาวิทยาลัยทักษิณ ประจำปีงบประมาณ พ.ศ.๒๕๖๑ และ**ส่วนที่ ๒ แผนปฏิบัติการป้องกันและปราบปรามการทุจริต มหาวิทยาลัยทักษิณ ประจำปีงบประมาณ พ.ศ.๒๕๖๓** นำเสนอเกี่ยวกับรายงานการวิเคราะห์ความเสี่ยงเกี่ยวกับการปฏิบัติงานที่อาจนำไปสู่การทุจริตและผลประโยชน์ทับซ้อน มหาวิทยาลัยทักษิณ ประจำปีงบประมาณ พ.ศ.๒๕๖๒ และแผนปฏิบัติการป้องกันและปราบปรามการทุจริต มหาวิทยาลัยทักษิณ ประจำปีงบประมาณ พ.ศ.๒๕๖๒

แผนปฏิบัติการป้องกันและปราบปรามการทุจริต มหาวิทยาลัยทักษิณ จัดทำขึ้นเพื่อใช้เป็นเครื่องมือในการสื่อสาร สร้างความรู้ ความเข้าใจ แก่ทุกหน่วยงานและภาคส่วนต่าง ๆ ของมหาวิทยาลัยทักษิณ และใช้เป็นกรอบแนวทางในการปฏิบัติราชการและบูรณาการด้านการป้องกันและปราบปรามและแก้ไขปัญหาการทุจริตร่วมกันได้อย่างมีประสิทธิภาพ

มหาวิทยาลัยทักษิณ

มีนาคม ๒๕๖๓

สารบัญ

๑. บทนำ

๑.๑ ยุทธศาสตร์ชาติ ว่าด้วยการป้องกันและปราบปรามการทุจริต ระยะที่ ๓ (พ.ศ.๒๕๖๐- ๒๕๖๔)	๔
๑.๒ ข้อมูลพื้นฐานของมหาวิทยาลัยทักษิณ	๔
๑.๓ รายงานการวิเคราะห์สถานการณ์ทุจริต มหาวิทยาลัยทักษิณ (ที่อาจจะเกิดขึ้น)	๔
๑.๔ ผลการประเมินคุณธรรมและความโปร่งใสในการดำเนินงานของหน่วยงานภาครัฐ (ITA) ของมหาวิทยาลัยทักษิณ ประจำปีงบประมาณ พ.ศ.๒๕๖๑	๗
๑.๕ ผลการประเมินคุณธรรมและความโปร่งใสในการดำเนินงานของหน่วยงานภาครัฐ (ITA) ของมหาวิทยาลัยทักษิณ ประจำปีงบประมาณ พ.ศ.๒๕๖๒	๘

๒. แผนปฏิบัติการป้องกันและปราบปรามการทุจริต มหาวิทยาลัยทักษิณ ประจำปีงบประมาณ พ.ศ.๒๕๖๓

๒.๑ รายงานการวิเคราะห์ความเสี่ยงเกี่ยวกับการปฏิบัติงานที่อาจนำไปสู่การทุจริต และผลประโยชน์ทับซ้อน มหาวิทยาลัยทักษิณ ประจำปีงบประมาณ พ.ศ.๒๕๖๒	๙
๒.๒ ตัวชี้วัดที่ ๑๐ การป้องกันการทุจริต ตัวชี้วัดย่อยที่ ๑๐.๑ การดำเนินการเพื่อป้องกันการทุจริต ๐๓๖ การประเมินความเสี่ยงการทุจริตประจำปี	๑๓
๒.๓ ตัวชี้วัดที่ ๑๐ การป้องกันการทุจริต ตัวชี้วัดย่อยที่ ๑๐.๑ การดำเนินการเพื่อป้องกันการทุจริต ๐๓๗ การดำเนินการเพื่อจัดการความเสี่ยงการทุจริต	๒๑
๒.๔ แผนปฏิบัติการป้องกันและปราบปรามการทุจริต มหาวิทยาลัยทักษิณ ประจำปีงบประมาณ พ.ศ.๒๕๖๓	๑๒
๒.๕ ข้อเสนอแนะเพิ่มเติมเพื่อแก้ไขปัญหาการทุจริต	๒๒

ภาคผนวก

- ยุทธศาสตร์ชาติว่าด้วยการป้องกันและปราบปรามการทุจริต ระยะที่ ๓ (พ.ศ.๒๕๖๐ – ๒๕๖๔)
- แผนยุทธศาสตร์การพัฒนามหาวิทยาลัยทักษิณ (พ.ศ.๒๕๖๑ – ๒๕๘๐)

ส่วนที่ ๑

บทนำ

บทนำจะกล่าวถึงหลักการและเหตุผลที่หน่วยงานภาครัฐจะต้องจัดทำแผนปฏิบัติการป้องกันและปราบปรามการทุจริตภาครัฐ และกระบวนการจัดทำแผนปฏิบัติการป้องกันและปราบปรามการทุจริต มหาวิทยาลัยทักษิณ ประจำปีงบประมาณ พ.ศ. ๒๕๖๓ ดังนี้

๑. ยุทธศาสตร์ชาติว่าด้วยการป้องกันและปราบปรามการทุจริต ระยะที่ ๓ (พ.ศ.๒๕๖๐-๒๕๖๔)

ตามมติคณะรัฐมนตรี เมื่อวันที่ ๖ พฤษภาคม ๒๕๕๑ เห็นชอบให้แต่งตั้งคณะกรรมการขับเคลื่อนยุทธศาสตร์ชาติว่าด้วยการป้องกันและปราบปรามการทุจริตภาครัฐ โดยมีอำนาจหน้าที่ในการกำกับดูแลให้ องค์การในภาครัฐจัดทำแผนยุทธศาสตร์และแผนปฏิบัติการให้สอดคล้องกับยุทธศาสตร์ชาติ ว่าด้วยการป้องกันและปราบปรามการทุจริต จัดสรรทรัพยากร สนับสนุน แผนงาน โครงการตามยุทธศาสตร์ อำนาจการและประสานการดำเนินงาน ป้องกันและปราบปรามการทุจริตในภาครัฐ ติดตามและประเมินผลแก้ไขปัญหาอุปสรรคในการขับเคลื่อนยุทธศาสตร์ชาติ ว่าด้วยการป้องกันและปราบปรามการทุจริตภาครัฐและปฏิบัติหน้าที่อื่นตามที่ได้รับมอบหมาย

เพื่อให้การขับเคลื่อนว่าด้วยการป้องกันและปราบปรามการทุจริตเป็นไปอย่างมีประสิทธิภาพ คณะกรรมการขับเคลื่อนคณะกรรมการขับเคลื่อนยุทธศาสตร์ชาติว่าด้วยการป้องกันและปราบปรามการทุจริตภาครัฐ จึงได้จัดทำยุทธศาสตร์ชาติว่าด้วยการป้องกันและปราบปรามการทุจริต ระยะที่ ๓ (พ.ศ.๒๕๖๐-๒๕๖๔) เพื่อให้หน่วยงานภาครัฐใช้เป็นกรอบแนวทางในการจัดทำแผนปฏิบัติการของหน่วยงานที่จะก่อให้เกิดประโยชน์ในการปฏิบัติราชการและบูรณาการในด้านการป้องกัน ปราบปรามและแก้ไขปัญหาการทุจริตคอร์รัปชันร่วมกันได้อย่างมีประสิทธิภาพและตอบสนองกับนโยบายรัฐบาล

๒. ข้อมูลพื้นฐานของมหาวิทยาลัย

๒.๑ วิสัยทัศน์

มหาวิทยาลัยที่มีความเป็นเลิศทางวิชาการที่สอดคล้องกับความต้องการของสังคมและชุมชน ภายใน ปี ๒๕๘๐ (Academic Excellence Through Social Relevance within ๒๐๓๗)

๒.๒ พันธกิจ

๑. จัดการศึกษาเพื่อผลิตบัณฑิตและพัฒนากำลังคนคุณภาพ
๒. สร้างสรรค์ผลงานวิจัยเพื่อการพัฒนาสู่การเป็นมหาวิทยาลัยวิจัยเพื่อสังคม
๓. บริการวิชาการ ถ่ายทอดองค์ความรู้สู่สังคม ร่วมสร้างสังคมแห่งการเรียนรู้ที่เข้มแข็ง
๔. ส่งเสริม สนับสนุน การทำนุบำรุง รักษา และพัฒนาด้านศิลปะ วัฒนธรรม ภูมิปัญญา และสิ่งแวดล้อมของภาคใต้ตอนล่างให้เกิดคุณค่า มูลค่าเพิ่ม
๕. พัฒนามหาวิทยาลัยให้เป็นมหาวิทยาลัยที่ใช้ชุมชนเป็นแหล่งเรียนรู้ที่เป็นที่ยอมรับในอาเซียน

๒.๓ ค่านิยมหลักของมหาวิทยาลัยทักษิณ

เคารพธรรม (Respect) หมายถึง เคารพ มองเห็นคุณค่าและความสำคัญ แล้วปฏิบัติต่อบุคคล หรือสิ่งนั้นด้วยความถูกต้องจริงใจ

ปัญญาธรรม (Wisdom) หมายถึง ใช้สติปัญญาในการดำเนินชีวิต อันจะก่อให้เกิดความเจริญอกงามต่อตนเอง องค์กร และสังคม

สามัคคีธรรม (Unity) หมายถึง ร่วมมือร่วมใจในการปฏิบัติภารกิจด้วยความพร้อมเพรียง

มุ่งผลลัพธ์ที่ดี (Outcome Oriented) หมายถึง ปฏิบัติงานโดยมุ่งเน้นผลสัมฤทธิ์ หรือผลการปฏิบัติงานเป็นหลัก เพื่อให้บรรลุวัตถุประสงค์หรือเป้าหมายที่กำหนด

มีความคุ้มค่า (Worthiness) หมายถึง ปฏิบัติงานอย่างมีประสิทธิภาพ ประสิทธิผล ก่อให้เกิดผลกระทบเชิงบวกต่อองค์กรและสังคม โดยคำนึงถึงความเหมาะสมในการใช้ทรัพยากร

นำพาสังคม (Social Responsibility) หมายถึง เอาใจใส่ เป็นที่พึ่ง และมีส่วนร่วมในการพัฒนาสังคม

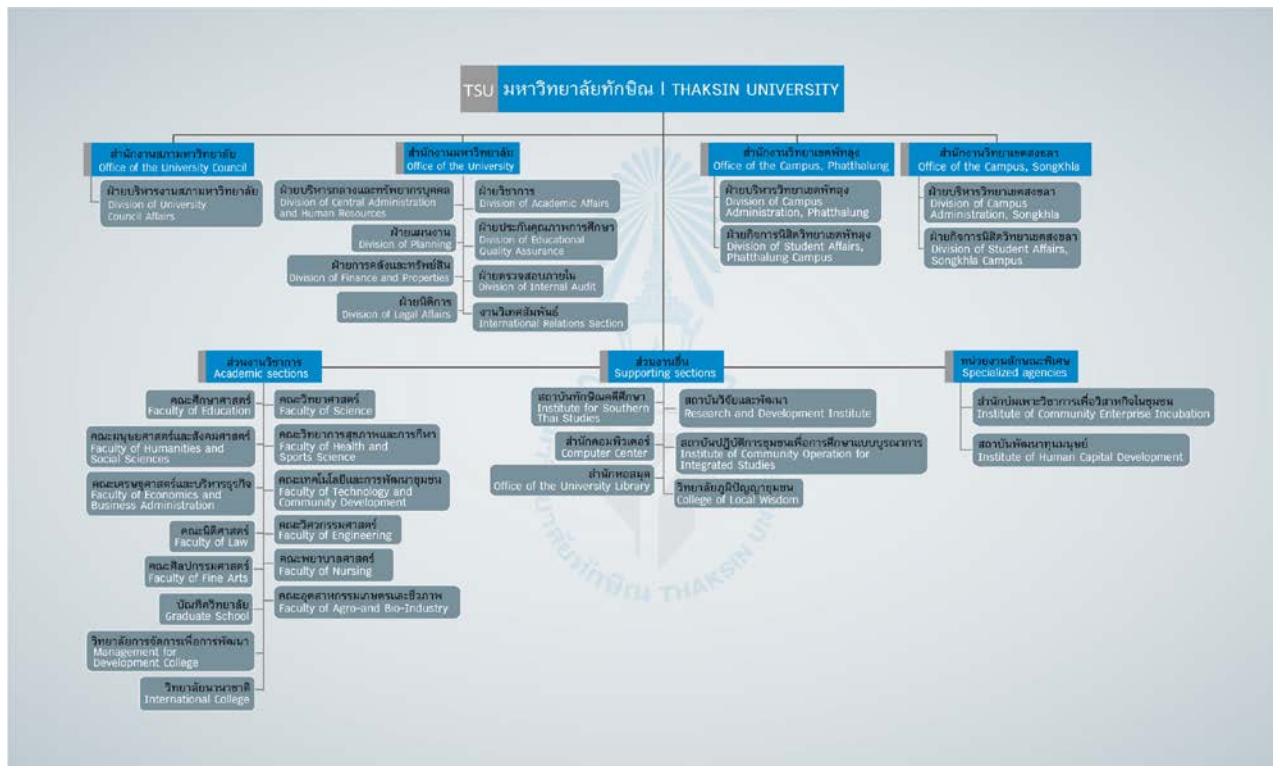
๒.๔ ความท้าทายตามประเด็นยุทธศาสตร์

๑. ความเป็นเลิศด้านการผลิตบัณฑิตที่ใช้ชุมชนเป็นแหล่งเรียนรู้
๒. ความเข้มแข็งด้านการวิจัยที่สอดคล้องกับความต้องการของสังคม
๓. ความเข้มแข็งด้านศิลปะ วัฒนธรรม และภูมิปัญญา
๔. การบริหารจัดการเพื่อการดำเนินงานที่เป็นเลิศ
๕. ความมั่นคงทางการเงิน

๒.๕ โครงสร้างองค์กรมหาวิทยาลัยทักษิณ

มหาวิทยาลัยทักษิณ เป็นสถาบันอุดมศึกษาในกำกับของรัฐ ประกอบด้วยพื้นที่ ๒ วิทยาเขต วิทยาเขตสงขลา ตั้งอยู่ เลขที่ ๑๔๐ ถนนกาญจนวนิช หมู่ ๔ ตำบลเขารูปช้าง อำเภอเมือง จังหวัดสงขลา ๙๐๐๐๐ โทรศัพท์ ๐ ๗๔๓๑ ๗๖๐๐ เว็บไซต์หน่วยงาน : www.tsu.ac.th

วิทยาเขตพัทลุง ตั้งอยู่เลขที่ ๒๒๒ หมู่ ๒ ตำบลบ้านพร้าว อำเภอป่าพะยอม จังหวัดพัทลุง ๙๓๒๑๐ โทรศัพท์ ๐ ๗๔๖๐๙ ๖๐๐ โทรสาร ๐ ๗๔๖๗๓ ๒๐๐ เว็บไซต์หน่วยงาน : <https://www.pt.tsu.ac.th>



มีอำนาจหน้าที่ ตามพระราชบัญญัติ มหาวิทยาลัยทักษิณ ปีพ.ศ.๒๕๕๑ ดังนี้

- ๑) การผลิตบัณฑิตให้มีความรู้ความสามารถทางวิชาการและทักษะในวิชาชีพ รู้จักคิด อย่างมีเหตุผล มีคุณธรรม จริยธรรม และมีความใฝ่เรียนรู้
- ๒) การจัดการศึกษาทางด้านวิชาชีพทั้งระดับต่ำกว่าปริญญาและระดับปริญญา
- ๓) การสร้างหรือพัฒนาองค์ความรู้อย่างต่อเนื่อง และนำความรู้นั้นไปใช้เพื่อประโยชน์ ในการพัฒนาท้องถิ่น ประเทศ และภูมิภาคใกล้เคียง โดยเน้นการวิจัย การประยุกต์ และบูรณาการ ภูมิปัญญาท้องถิ่นเข้ากับเทคโนโลยีเพื่อพัฒนาชุมชนและสังคมให้เข้มแข็ง มีสันติสุข และยั่งยืน
- ๔) การส่งเสริม ประยุกต์ และพัฒนาวิชาการและวิชาชีพขั้นสูง

- ๕) การให้บริการทางวิชาการและวิชาชีพ ถ่ายทอดความรู้และเทคโนโลยีที่เป็นประโยชน์ เพื่อพัฒนาศักยภาพในการผลิตและบริการชุมชน สังคม และประเทศ ตลอดจนการขึ้นทางเลือกที่ดี แก่ชุมชนและสังคม
- ๖) การทำนุบำรุงศาสนา ศิลปะ วัฒนธรรม ส่งเสริมและสนับสนุนการกีฬาและ นันทนาการ
- ๗) การส่งเสริมและพัฒนาเครือข่ายความร่วมมือทางการศึกษา การวิจัย และการบริการกับสถาบันและหน่วยงานอื่น ๆ ทั้งในประเทศและต่างประเทศ
- ๘) การจัดการศึกษา โดยเน้นประชาชนในภูมิภาคที่ตั้งของมหาวิทยาลัยและประเทศ ใกล้เคียงเป็นสำคัญ

๙) การร่วมพัฒนาท้องถิ่น ดำเนินการจัดการศึกษาและฝึกอบรมที่ตอบสนองความต้องการ และเสริมสร้างองค์ความรู้ของชุมชนให้เข้มแข็ง เชิดชูภูมิปัญญาของท้องถิ่น สร้างสรรค์ศิลปวิทยา เพื่อความเจริญก้าวหน้าอย่างมั่นคงและยั่งยืนของปวงชน

๑๐) จัดให้ชุมชนมีส่วนร่วมในการจัดการ การบำรุงรักษา และการใช้ประโยชน์จากทรัพยากรธรรมชาติและสิ่งแวดล้อมอย่างสมดุลและยั่งยืน เพื่อให้เกิดประโยชน์สูงสุดแก่ชุมชน

๒.๖ บุคลากร (ข้อมูล ณ มีนาคม ๒๕๖๒ จากฝ่ายบริหารกลางและทรัพยากรบุคคล)

มหาวิทยาลัยทักษิณ มีบุคลากรทั้งสิ้น จำนวน ๑,๑๑๙ คน โดยจำแนกเป็น ๒ สายงาน คือ

- สายวิชาการ จำนวน ๔๗๕ คน
- สายสนับสนุน จำนวน ๖๔๔ คน
- แบ่งเป็น ข้าราชการ จำนวน ๒๓ คน พนักงานมหาวิทยาลัย ๗๖๓ คน ลูกจ้างของส่วนราชการ จำนวน ๒๑ คน ลูกจ้างของมหาวิทยาลัย จำนวน ๒๙๘ คน พนักงานวิทยาลัย ๑๓ คน ลูกจ้างของวิทยาลัย จำนวน ๑ อัตรา

๒.๗ รายงานการวิเคราะห์สถานการณ์การทุจริตที่อาจเกิดขึ้น มหาวิทยาลัยทักษิณ

การวิเคราะห์สถานการณ์การทุจริต มหาวิทยาลัยทักษิณ ที่อาจเกิดขึ้นได้ สามารถจำแนกได้เป็น ๓ ปัจจัยสำคัญ โดยมีรายละเอียดดังต่อไปนี้

๒.๗.๑ ปัจจัยเรื่องการทุจริตเชิงนโยบาย

โครงสร้างในการบริหารงาน อิทธิพลของผู้บริหาร หัวหน้างานที่รับผิดชอบ ด้วยวิธีการจับมือกับกลุ่มผลประโยชน์หรือบริษัทห้างร้านที่ทำงานร่วมกับมหาวิทยาลัย หรือบริษัทห้างร้านพยายามใช้อำนาจเงินสนับสนุนผู้ดำรงตำแหน่งผู้บริหารในมหาวิทยาลัย มีการล่อลวงเปิดเพื่อให้กลุ่มผลประโยชน์ได้ไปซึ่งสัมปทานหรือการผูกขาดโครงการขนาดใหญ่ ซึ่งเป็นการทุจริตเชิงนโยบายที่มีลักษณะซับซ้อนและแยกจากผู้กำหนดนโยบายหรือผู้ปฏิบัติหน้าที่ในการบริหารงานของมหาวิทยาลัย โดยการยกเลิก หรือ ออกกฎ ระเบียบ ข้อบังคับต่าง ๆ ที่ให้ความเห็นชอบ อนุมัติหรืออนุญาตเกี่ยวกับการดำเนินโครงการขนาดใหญ่ของมหาวิทยาลัย เช่น โครงการก่อสร้างขนาดใหญ่ การจัดซื้อจัดจ้างในกระบวนการพัสดุ เป็นต้น

๒.๗.๒ ปัจจัยเรื่องตัวบุคคลสามารถจำแนกได้ ๒ ส่วน คือ

๒.๑ การทุจริตที่เกิดจากความตั้งใจ

๒.๒ การทุจริตที่เกิดจากความไม่รู้ไม่ตั้งใจ ซึ่งสาเหตุที่เกิดจากความไม่รู้ไม่ตั้งใจ เห็นคนอื่นปฏิบัติ จึงปฏิบัติตาม เป็นการปฏิบัติที่ไม่ถูกต้อง ไม่เข้าใจหลักเกณฑ์ต่าง ๆ จนเป็นเหตุนำไปสู่ปัญหาการทุจริต เจ้าหน้าที่ผู้ปฏิบัติงานดำเนินการ ไม่เป็นไปตามระเบียบ คู่มือ หรือแนวทางที่กำหนด

๒.๗.๓ ปัจจัยเรื่องโอกาสที่อาจจะก่อให้เกิดการทุจริต คือ การควบคุมภายในที่บกพร่องจากการดำเนินการตรวจสอบของฝ่ายตรวจสอบภายใน และสำนักงานการตรวจเงินแผ่นดิน (สตง.) พบว่า ปัญหาเกิดจากการจัดวางระบบการควบคุมภายในไม่ดี จึงเป็นช่องทางของการปฏิบัติที่ไม่ถูกต้อง จนเกิดเป็นปัญหาการทุจริต

๒.๘ ผลการประเมินคุณธรรมและความโปร่งใสในการดำเนินงานของหน่วยงานภาครัฐ (ITA) มหาวิทยาลัยทักษิณ

๒.๘.๑ ปีงบประมาณ พ.ศ. ๒๕๖๑

มหาวิทยาลัยทักษิณได้รับการประเมินคุณธรรมและความโปร่งใสในการดำเนินงาน โดยภาพรวมได้คะแนน เท่ากับร้อยละ ๘๓.๕๗ ซึ่งอยู่ในอันดับที่ ๓๑ ของจำนวน ๘๑ หน่วยงาน ซึ่งถือว่ามีคุณธรรมและความโปร่งใสในการดำเนินงานระดับสูงมาก เมื่อพิจารณาตามดัชนี พบว่า ดัชนีความโปร่งใส ได้คะแนนสูงสุด เท่ากับร้อยละ ๙๑.๘๗ รองลงมา คือ ดัชนีความพร้อมรับผิดได้คะแนนเท่ากับร้อยละ ๘๓.๓๐ ดัชนีความปลอดภัยจากการทุจริต ในการปฏิบัติงาน ได้คะแนนเท่ากับร้อยละ ๘๓.๙๔ ดัชนีคุณธรรมการทำงานในหน่วยงาน ได้คะแนนเท่ากับร้อยละ ๗๙.๒๕ และดัชนีวัฒนธรรมคุณธรรมในองค์กร ได้คะแนนเท่ากับร้อยละ ๗๑.๓๕ พบว่าคะแนนจากผู้มีส่วนได้ส่วนเสียภายใน (Internal) เท่ากับร้อยละ ๗๖.๖๔ จากผู้มีส่วนได้ส่วนเสีย ภายนอก (External) เท่ากับร้อยละ ๗๕.๒๖ และคะแนนจากข้อมูลเอกสาร/หลักฐานเชิงประจักษ์ (Evidence-Based) เท่ากับร้อยละ ๙๐.๙๑

๒.๘.๒ ปิงบประมาณ พ.ศ. ๒๕๖๒

มหาวิทยาลัยทักษิณได้รับการประเมินคุณธรรมและความโปร่งใสในการดำเนินงาน โดยภาพรวมได้คะแนน เท่ากับร้อยละ ๘๗.๒๘ ระดับผลการประเมินอยู่ที่ ระดับ A ซึ่งถือว่ามีคุณธรรมและความโปร่งใสในการดำเนินงานระดับดี (Good)

อันดับ	ดัชนีชี้วัด	คะแนน (ร้อยละ)
๑	การป้องกันการทุจริต	๑๐๐.๐๐
๒	ดัชนีการเปิดเผยข้อมูล ได้	๙๖.๐๐
๓	การปฏิบัติหน้าที่	๘๘.๗๒
๔	การใช้อำนาจ	๘๔.๐๖
๕	ประสิทธิภาพการสื่อสาร	๘๑.๔๕
๖	การแก้ไขปัญหาการทุจริต	๗๙.๔๖
๗	การใช้ทรัพย์สินของราชการ	๗๙.๓๗
๘	การใช้งบประมาณ	๗๙.๓๒
๙	คุณภาพการดำเนินงาน	๗๙.๐๒
๑๐	การปรับปรุงการทำงาน	๗๓.๘๑

ส่วนที่ ๒

แผนปฏิบัติการป้องกันและปราบปรามการทุจริต มหาวิทยาลัยทักษิณ ประจำปีงบประมาณ พ.ศ. ๒๕๖๓

.....

แผนปฏิบัติการป้องกันและปราบปรามการทุจริต มหาวิทยาลัยทักษิณ ประจำปีงบประมาณ พ.ศ.๒๕๖๓ จัดทำขึ้นบนพื้นฐานหลักการที่สอดคล้องกับยุทธศาสตร์ชาติว่าด้วยการป้องกันและปราบปรามการทุจริต ระยะที่ ๓ (พ.ศ.๒๕๖๐-๒๕๖๔) และแผนยุทธศาสตร์การพัฒนา มหาวิทยาลัยทักษิณ (พ.ศ.๒๕๖๑ – ๒๕๘๐) รวมทั้งพิจารณาถึงผลการดำเนินงานในปีงบประมาณที่ผ่านมาอันเกี่ยวข้องกับ การป้องกันและปราบปรามการทุจริต ของ มหาวิทยาลัยทักษิณ ซึ่งมหาวิทยาลัยได้กำหนดมาตรฐานและแนวทางปฏิบัติจากสถานการณ์ที่เกิดขึ้น ปัญหาอุปสรรคและผลกระทบที่อาจเกิดขึ้นในอนาคตเกี่ยวกับการปฏิบัติงานตามหลักธรรมาภิบาลและการป้องกันปราบปรามการทุจริตขององค์กร

๒.๑ รายงานการวิเคราะห์ความเสี่ยงเกี่ยวกับการปฏิบัติงานที่อาจนำไปสู่การทุจริตแลผลประโยชน์ทับซ้อน มหาวิทยาลัยทักษิณ ประจำปีงบประมาณ พ.ศ. ๒๕๖๓

มหาวิทยาลัยทักษิณ ดำเนินการวิเคราะห์ความเสี่ยงในการปฏิบัติงานที่อาจนำไปสู่การทุจริตและผลประโยชน์ทับซ้อน เพื่อทำการระบุความเสี่ยงการทุจริตในองค์กร ระบุความเสี่ยง ในการดำเนินภารกิจ ต่อต้านการทุจริต และประเมินโอกาสที่จะเกิด ผลกระทบ และระดับความเสี่ยง ในประเด็นต่าง ๆ โดยสรุปผลการวิเคราะห์ ความเสี่ยงการทุจริตในองค์กรได้ ดังนี้

ความเสี่ยงที่อาจเกิดขึ้น และมีโอกาสจะนำไปสู่การทุจริตในการปฏิบัติงาน	โอกาส	ผลกระทบ	ระดับความเสี่ยง
๑.การทุจริตที่เกี่ยวข้องกับการพิจารณาอนุมัติ/อนุญาต	๓	๓	๙ (สูง)
๒.การทุจริตในความโปร่งใสในการใช้อำนาจและตำแหน่งหน้าที่	๓	๒	๖ (ปานกลาง)
๓.การทุจริตในความโปร่งใสของการใช้จ่ายงบประมาณและการบริหารจัดการทรัพยากรภาครัฐ	๓	๒	๖ (ปานกลาง)

๒.๒ แผนปฏิบัติการป้องกันและปราบปรามการทุจริต มหาวิทยาลัยทักษิณ ประจำปีงบประมาณ พ.ศ. ๒๕๖๓

แผนปฏิบัติการป้องกันและปราบปรามการทุจริต มหาวิทยาลัยทักษิณ ประจำปีงบประมาณ พ.ศ. ๒๕๖๓ ประกอบด้วย ๔ ยุทธศาสตร์ คือ

- ยุทธศาสตร์ที่ ๑ เสริมสร้างจิตสำนึกและค่านิยมให้หน่วยงานทุกระดับบริหารงานตามหลักธรรมาภิบาล
- ยุทธศาสตร์ที่ ๒ เสริมสร้างความเข้มแข็งในการป้องกันและปราบปรามการทุจริต
- ยุทธศาสตร์ที่ ๓ ประยุกต์หลักปรัชญาเศรษฐกิจพอเพียงเป็นเครื่องมือต้านทุจริต
- ยุทธศาสตร์ที่ ๔ เสริมพลังการมีส่วนร่วมของชุมชน (Community) และบูรณาการทุกภาคส่วนเพื่อต่อต้านการทุจริต

ตัวชี้วัด

TSU ๐๕ ระดับคุณธรรมและความโปร่งใสในการดำเนินงานของมหาวิทยาลัย ๘๐ คะแนน

ตัวชี้วัดที่ ๑๐ การป้องกันการทุจริต

ตัวชี้วัดย่อยที่ ๑๐.๑

การดำเนินการเพื่อป้องกันการทุจริต

๐๓๒ การประเมินความเสี่ยงการทุจริตประจำปี

การประเมินความเสี่ยงการทุจริต มหาวิทยาลัยทักษิณ
ประจำปีงบประมาณ พ.ศ.๒๕๖๓

การดำเนินการเพื่อจัดการความเสี่ยงการทุจริตของมหาวิทยาลัยทักษิณ ประจำปีงบประมาณ พ.ศ.๒๕๖๓ คณะกรรมการอำนวยการบริหารความเสี่ยงได้พิจารณา และให้ข้อเสนอแนะในการจัดทำ การประเมินความเสี่ยงการทุจริต โดยมีการประเมินความเสี่ยงการทุจริต มหาวิทยาลัยทักษิณ ประจำปีงบประมาณ พ.ศ.๒๕๖๓ ดังนี้

การประเมินความเสี่ยงที่อาจจะเกิดขึ้น และมีโอกาสจะนำไปสู่การทุจริตในการปฏิบัติงาน	โอกาส	ผลกระทบ	ระดับความเสี่ยง
๑.การทุจริตที่เกี่ยวข้องกับการพิจารณาอนุมัติ/อนุญาต	๓	๓	๙ (ปานกลาง)
๒.การทุจริตในความโปร่งใสในการใช้อำนาจและตำแหน่งหน้าที่	๓	๒	๖ (ปานกลาง)
๓.การทุจริตในความโปร่งใสของการใช้จ่ายงบประมาณและการบริหารจัดการทรัพยากรภาครัฐ	๓	๒	๖ (ปานกลาง)

สรุปข้อมูลการระบุ วิเคราะห์ความเสี่ยงและปัจจัยเสี่ยง การประเมินความเสี่ยงการทุจริต มหาวิทยาลัยทักษิณ
ประจำปีงบประมาณ พ.ศ. ๒๕๖๓

แผนภูมิความเสี่ยงการทุจริต (Risk Map)

5	5	10	15	20	25
4	4	8	12	16	20
3	3	6	9	12	15
2	2	4	6	8	10
1	1	2	3	4	5
	1	2	3	4	5

- 1-3 - มีโอกาสที่จะเกิดความเสี่ยงต่ำ
- 4-9 - มีโอกาสที่จะเกิดความเสี่ยงปานกลาง
- 10-16 - มีโอกาสที่จะเกิดความเสี่ยงสูง
- 17-25 - มีโอกาสที่จะเกิดความเสี่ยงสูงมาก

๒. การทุจริตในความโปร่งใสในการใช้อำนาจและตำแหน่งหน้าที่

๓. การทุจริตในความโปร่งใสของการใช้จ่ายงบประมาณ
และการบริหารจัดการทรัพยากรภาครัฐ

๑. การทุจริตที่เกี่ยวข้องกับการพิจารณา
อนุมัติ/อนุญาต

การระบุ วิเคราะห์ความเสี่ยงและปัจจัยเสี่ยง การประเมินระดับความเสี่ยงการทุจริต มหาวิทยาลัยทักษิณ
ประจำปีงบประมาณ พ.ศ.๒๕๖๓

ความเสี่ยง	ปัจจัยเสี่ยง	ประเมินความเสี่ยง	ข้อมูลเชิงประจักษ์ประกอบการวิเคราะห์																																				
๑.การทุจริตที่เกี่ยวข้องกับการพิจารณาอนุมัติ/อนุญาต	๑. ผู้ปฏิบัติงานขาดการปฏิบัติตามจรรยาบรรณวิชาชีพของคณาจารย์และบุคลากร ๒. ขาดคุณธรรมและจริยธรรมในการดำเนินงานและมีผลประโยชน์ทับซ้อนในการบริหารงาน ๓. บุคลากรและนิสิตยังไม่มีจิตสำนึกสาธารณะต่อสังคม ๔. บุคลากรมีความรักความผูกพันต่อองค์กรน้อย ๕. ธรรมาภิบาลในการบริหารงานยังขาดประสิทธิภาพ	$3 \times 3 = 9$ (ปานกลาง)	<p>เกณฑ์ในการประเมิน (โอกาส X ผลกระทบ)</p> <p>โอกาส</p> <table border="1"> <thead> <tr> <th>โอกาส</th> <th>โครงการที่บริหารในปีงบประมาณ</th> <th>ระดับคะแนน</th> </tr> </thead> <tbody> <tr> <td>สูงมาก</td> <td>> ๕</td> <td>๕</td> </tr> <tr> <td>สูง</td> <td>๓</td> <td>๔</td> </tr> <tr> <td>ปานกลาง</td> <td>๒</td> <td>๓</td> </tr> <tr> <td>ต่ำ</td> <td>๑</td> <td>๒</td> </tr> <tr> <td>ต่ำมาก</td> <td>< ๑</td> <td>๑</td> </tr> </tbody> </table> <p>ผลกระทบ</p> <table border="1"> <thead> <tr> <th>ผลกระทบ</th> <th>จำนวนเรื่องที่ร้องเรียนเกี่ยวกับการพิจารณาอนุมัติหรืออนุญาต</th> <th>ระดับคะแนน</th> </tr> </thead> <tbody> <tr> <td>สูงมาก</td> <td>> ๕</td> <td>๕</td> </tr> <tr> <td>สูง</td> <td>๔</td> <td>๔</td> </tr> <tr> <td>ปานกลาง</td> <td>๓</td> <td>๓</td> </tr> <tr> <td>ต่ำ</td> <td>๒</td> <td>๒</td> </tr> <tr> <td>ต่ำมาก</td> <td>< ๑</td> <td>๑</td> </tr> </tbody> </table>	โอกาส	โครงการที่บริหารในปีงบประมาณ	ระดับคะแนน	สูงมาก	> ๕	๕	สูง	๓	๔	ปานกลาง	๒	๓	ต่ำ	๑	๒	ต่ำมาก	< ๑	๑	ผลกระทบ	จำนวนเรื่องที่ร้องเรียนเกี่ยวกับการพิจารณาอนุมัติหรืออนุญาต	ระดับคะแนน	สูงมาก	> ๕	๕	สูง	๔	๔	ปานกลาง	๓	๓	ต่ำ	๒	๒	ต่ำมาก	< ๑	๑
โอกาส	โครงการที่บริหารในปีงบประมาณ	ระดับคะแนน																																					
สูงมาก	> ๕	๕																																					
สูง	๓	๔																																					
ปานกลาง	๒	๓																																					
ต่ำ	๑	๒																																					
ต่ำมาก	< ๑	๑																																					
ผลกระทบ	จำนวนเรื่องที่ร้องเรียนเกี่ยวกับการพิจารณาอนุมัติหรืออนุญาต	ระดับคะแนน																																					
สูงมาก	> ๕	๕																																					
สูง	๔	๔																																					
ปานกลาง	๓	๓																																					
ต่ำ	๒	๒																																					
ต่ำมาก	< ๑	๑																																					

ความเสี่ยง	ปัจจัยเสี่ยง	ประเมินความเสี่ยง	ข้อมูลเชิงประจักษ์ประกอบการวิเคราะห์																																				
			<p style="text-align: center;"><u>แผนภูมิความเสี่ยง (Risk Map)</u></p> <table border="1" style="margin-left: auto; margin-right: auto;"> <tr> <td style="text-align: center;">5</td> <td style="text-align: center;">5</td> <td style="text-align: center;">10</td> <td style="text-align: center;">15</td> <td style="text-align: center;">20</td> <td style="text-align: center;">25</td> </tr> <tr> <td style="text-align: center;">4</td> <td style="text-align: center;">4</td> <td style="text-align: center;">8</td> <td style="text-align: center;">12</td> <td style="text-align: center;">16</td> <td style="text-align: center;">20</td> </tr> <tr> <td style="text-align: center;">3</td> <td style="text-align: center;">3</td> <td style="text-align: center;">6</td> <td style="text-align: center;">9</td> <td style="text-align: center;">12</td> <td style="text-align: center;">15</td> </tr> <tr> <td style="text-align: center;">2</td> <td style="text-align: center;">2</td> <td style="text-align: center;">4</td> <td style="text-align: center;">6</td> <td style="text-align: center;">8</td> <td style="text-align: center;">10</td> </tr> <tr> <td style="text-align: center;">1</td> <td style="text-align: center;">1</td> <td style="text-align: center;">2</td> <td style="text-align: center;">3</td> <td style="text-align: center;">4</td> <td style="text-align: center;">5</td> </tr> <tr> <td></td> <td style="text-align: center;">1</td> <td style="text-align: center;">2</td> <td style="text-align: center;">3</td> <td style="text-align: center;">4</td> <td style="text-align: center;">5</td> </tr> </table> <p style="margin-left: 20px;"> 1-3 - มีโอกาสที่จะเกิดความเสี่ยง<u>ต่ำ</u> 4-9 - มีโอกาสที่จะเกิดความเสี่ยง<u>ปานกลาง</u> 10-16 - มีโอกาสที่จะเกิดความเสี่ยง<u>สูง</u> 17-25 - มีโอกาสที่จะเกิดความเสี่ยง<u>สูงมาก</u> </p>	5	5	10	15	20	25	4	4	8	12	16	20	3	3	6	9	12	15	2	2	4	6	8	10	1	1	2	3	4	5		1	2	3	4	5
5	5	10	15	20	25																																		
4	4	8	12	16	20																																		
3	3	6	9	12	15																																		
2	2	4	6	8	10																																		
1	1	2	3	4	5																																		
	1	2	3	4	5																																		

ความเสี่ยง	ปัจจัยเสี่ยง	ประเมินความเสี่ยง	ข้อมูลเชิงประจักษ์ประกอบการวิเคราะห์																																				
<p>๒.การทุจริตในความโปร่งใสในการใช้อำนาจและตำแหน่งหน้าที่</p>	<p>๑.การออกระเบียบ กฎหมาย ข้อสั่งการต่าง ๆ ที่เอื้อประโยชน์ทับซ้อน</p> <p>๒.การเรียกรับผลประโยชน์เพื่อรับพนักงานเข้าทำงาน หรือ การเรียกเงินแรกเข้าเพื่อรับเข้าเรียน</p> <p>๓.ใช้อำนาจในการแจกจ่าย จัดสรรงบประมาณ ลงพื้นที่ หรือจัดทำโครงการที่มีผลประโยชน์ทับซ้อน หรือมีการแลกรับผลประโยชน์ในภายหลัง</p> <p>๔.การแต่งตั้งคณะกรรมการ คณะอนุกรรมการต่าง ๆ ให้กับพรรคพวก มีระบบเส้นสาย ระบบอุปถัมภ์</p>	<p>๓ X ๒ = ๖</p> <p>(ปานกลาง)</p>	<p><u>เกณฑ์ในการประเมิน (โอกาส X ผลกระทบ)</u></p> <p><u>โอกาส</u></p> <table border="1" data-bbox="1303 419 2114 735"> <thead> <tr> <th>โอกาส</th> <th>โครงการที่บริหารในปีงบประมาณ</th> <th>ระดับคะแนน</th> </tr> </thead> <tbody> <tr> <td>สูงมาก</td> <td>>๕</td> <td>๕</td> </tr> <tr> <td>สูง</td> <td>๓</td> <td>๔</td> </tr> <tr> <td>ปานกลาง</td> <td>๒</td> <td>๓</td> </tr> <tr> <td>ต่ำ</td> <td>๑</td> <td>๒</td> </tr> <tr> <td>ต่ำมาก</td> <td>< ๑</td> <td>๑</td> </tr> </tbody> </table> <p><u>ผลกระทบ</u></p> <table border="1" data-bbox="1303 823 2114 1177"> <thead> <tr> <th>ผลกระทบ</th> <th>จำนวนเรื่องที่ร้องเรียนเกี่ยวกับการใช้อำนาจ/ตำแหน่งหน้าที่</th> <th>ระดับคะแนน</th> </tr> </thead> <tbody> <tr> <td>สูงมาก</td> <td>> ๕</td> <td>๕</td> </tr> <tr> <td>สูง</td> <td>๔</td> <td>๔</td> </tr> <tr> <td>ปานกลาง</td> <td>๓</td> <td>๓</td> </tr> <tr> <td>ต่ำ</td> <td>๒</td> <td>๒</td> </tr> <tr> <td>ต่ำมาก</td> <td><๑</td> <td>๑</td> </tr> </tbody> </table>	โอกาส	โครงการที่บริหารในปีงบประมาณ	ระดับคะแนน	สูงมาก	>๕	๕	สูง	๓	๔	ปานกลาง	๒	๓	ต่ำ	๑	๒	ต่ำมาก	< ๑	๑	ผลกระทบ	จำนวนเรื่องที่ร้องเรียนเกี่ยวกับการใช้อำนาจ/ตำแหน่งหน้าที่	ระดับคะแนน	สูงมาก	> ๕	๕	สูง	๔	๔	ปานกลาง	๓	๓	ต่ำ	๒	๒	ต่ำมาก	<๑	๑
โอกาส	โครงการที่บริหารในปีงบประมาณ	ระดับคะแนน																																					
สูงมาก	>๕	๕																																					
สูง	๓	๔																																					
ปานกลาง	๒	๓																																					
ต่ำ	๑	๒																																					
ต่ำมาก	< ๑	๑																																					
ผลกระทบ	จำนวนเรื่องที่ร้องเรียนเกี่ยวกับการใช้อำนาจ/ตำแหน่งหน้าที่	ระดับคะแนน																																					
สูงมาก	> ๕	๕																																					
สูง	๔	๔																																					
ปานกลาง	๓	๓																																					
ต่ำ	๒	๒																																					
ต่ำมาก	<๑	๑																																					

ความเสี่ยง	ปัจจัยเสี่ยง	ประเมินความเสี่ยง	ข้อมูลเชิงประจักษ์ประกอบการวิเคราะห์																																				
			<p style="text-align: center;"><u>แผนภูมิความเสี่ยง (Risk Map)</u></p> <table border="1" style="margin-left: auto; margin-right: auto;"> <tr> <td style="text-align: center;">5</td> <td style="text-align: center;">5</td> <td style="text-align: center;">10</td> <td style="text-align: center;">15</td> <td style="text-align: center;">20</td> <td style="text-align: center;">25</td> </tr> <tr> <td style="text-align: center;">4</td> <td style="text-align: center;">4</td> <td style="text-align: center;">8</td> <td style="text-align: center;">12</td> <td style="text-align: center;">16</td> <td style="text-align: center;">20</td> </tr> <tr> <td style="text-align: center;">3</td> <td style="text-align: center;">3</td> <td style="text-align: center;">6</td> <td style="text-align: center;">9</td> <td style="text-align: center;">12</td> <td style="text-align: center;">15</td> </tr> <tr> <td style="text-align: center;">2</td> <td style="text-align: center;">2</td> <td style="text-align: center;">4</td> <td style="text-align: center;">6</td> <td style="text-align: center;">8</td> <td style="text-align: center;">10</td> </tr> <tr> <td style="text-align: center;">1</td> <td style="text-align: center;">1</td> <td style="text-align: center;">2</td> <td style="text-align: center;">3</td> <td style="text-align: center;">4</td> <td style="text-align: center;">5</td> </tr> <tr> <td></td> <td style="text-align: center;">1</td> <td style="text-align: center;">2</td> <td style="text-align: center;">3</td> <td style="text-align: center;">4</td> <td style="text-align: center;">5</td> </tr> </table> <p style="margin-left: 20px;"> 1-3 - มีโอกาสที่จะเกิดความเสี่ยง<u>ต่ำ</u> 4-9 - มีโอกาสที่จะเกิดความเสี่ยง<u>ปานกลาง</u> 10-16 - มีโอกาสที่จะเกิดความเสี่ยง<u>สูง</u> 17-25 - มีโอกาสที่จะเกิดความเสี่ยง<u>สูงมาก</u> </p>	5	5	10	15	20	25	4	4	8	12	16	20	3	3	6	9	12	15	2	2	4	6	8	10	1	1	2	3	4	5		1	2	3	4	5
5	5	10	15	20	25																																		
4	4	8	12	16	20																																		
3	3	6	9	12	15																																		
2	2	4	6	8	10																																		
1	1	2	3	4	5																																		
	1	2	3	4	5																																		

ความเสี่ยง	ปัจจัยเสี่ยง	ประเมินความเสี่ยง	ข้อมูลเชิงประจักษ์ประกอบการวิเคราะห์																																				
<p>๓.การทุจริตในความโปร่งใสของการใช้จ่ายงบประมาณและการบริหารจัดการทรัพยากรภาครัฐ</p>	<p>๑.ในการกำหนด TOR การจัดซื้อจัดจ้าง การจ้างที่ปรึกษา การออกแบบก่อสร้าง มีการกำหนดขอบเขตงาน หรือเนื้องานที่เกินความจำเป็น เพื่อให้มีการประมาณการราคาในส่วนนี้ โดยมีผลประโยชน์ทับซ้อน</p> <p>๒.การจัดการโครงการต่าง ๆ ของหน่วยงานที่แอบแฝงหรือที่เกินความจำเป็น ทำให้จ่ายงบประมาณไม่คุ้มค่า ไม่โปร่งใส</p> <p>๓.มีการใช้ดุลยพินิจในการเบิกจ่ายค่าวิทยากร บุคคลภายนอกที่สูง โดยมีผลประโยชน์แอบแฝง</p> <p>๔.การตรวจการจ้างไม่ตรงกับรูปแบบราชการ โดยมีการรับเงินและรับผลประโยชน์จากผู้รับจ้าง</p> <p>๕.เบิกเงินราชการตามสิทธิเป็นเท็จ เช่น ค่าล่วงเวลา ค่าเช่าบ้าน ค่าเบี้ยเลี้ยง ค่ายานพาหนะ ค่าที่พัก</p> <p>๖.ยักยอกเงินหลวง ปลอมแปลงเอกสารในการเบิกจ่าย</p>	<p>๓ X ๒ = ๖ (ปานกลาง)</p>	<p><u>เกณฑ์ในการประเมิน (โอกาส X ผลกระทบ)</u></p> <p><u>โอกาส</u></p> <table border="1" data-bbox="1301 419 2116 786"> <thead> <tr> <th>โอกาส</th> <th>จำนวนเรื่องที่ร้องเรียนเกี่ยวกับความไม่โปร่งใสในการใช้จ่ายงบประมาณ</th> <th>ระดับคะแนน</th> </tr> </thead> <tbody> <tr> <td>สูงมาก</td> <td>>๕</td> <td>๕</td> </tr> <tr> <td>สูง</td> <td>๓</td> <td>๔</td> </tr> <tr> <td>ปานกลาง</td> <td>๒</td> <td>๓</td> </tr> <tr> <td>ต่ำ</td> <td>๑</td> <td>๒</td> </tr> <tr> <td>ต่ำมาก</td> <td>< ๑</td> <td>๑</td> </tr> </tbody> </table> <p><u>ผลกระทบ</u></p> <table border="1" data-bbox="1301 874 2116 1177"> <thead> <tr> <th>ผลกระทบ</th> <th>งบประมาณที่องค์กรต้องสูญเสีย</th> <th>ระดับคะแนน</th> </tr> </thead> <tbody> <tr> <td>สูงมาก</td> <td>> ๕๐๐,๐๐๐ บาท</td> <td>๕</td> </tr> <tr> <td>สูง</td> <td>๔๐๐,๐๐๐ บาท</td> <td>๔</td> </tr> <tr> <td>ปานกลาง</td> <td>๓๐๐,๐๐๐ บาท</td> <td>๓</td> </tr> <tr> <td>ต่ำ</td> <td>๒๐๐,๐๐๐ บาท</td> <td>๒</td> </tr> <tr> <td>ต่ำมาก</td> <td><๑๐๐,๐๐๐ บาท</td> <td>๑</td> </tr> </tbody> </table>	โอกาส	จำนวนเรื่องที่ร้องเรียนเกี่ยวกับความไม่โปร่งใสในการใช้จ่ายงบประมาณ	ระดับคะแนน	สูงมาก	>๕	๕	สูง	๓	๔	ปานกลาง	๒	๓	ต่ำ	๑	๒	ต่ำมาก	< ๑	๑	ผลกระทบ	งบประมาณที่องค์กรต้องสูญเสีย	ระดับคะแนน	สูงมาก	> ๕๐๐,๐๐๐ บาท	๕	สูง	๔๐๐,๐๐๐ บาท	๔	ปานกลาง	๓๐๐,๐๐๐ บาท	๓	ต่ำ	๒๐๐,๐๐๐ บาท	๒	ต่ำมาก	<๑๐๐,๐๐๐ บาท	๑
โอกาส	จำนวนเรื่องที่ร้องเรียนเกี่ยวกับความไม่โปร่งใสในการใช้จ่ายงบประมาณ	ระดับคะแนน																																					
สูงมาก	>๕	๕																																					
สูง	๓	๔																																					
ปานกลาง	๒	๓																																					
ต่ำ	๑	๒																																					
ต่ำมาก	< ๑	๑																																					
ผลกระทบ	งบประมาณที่องค์กรต้องสูญเสีย	ระดับคะแนน																																					
สูงมาก	> ๕๐๐,๐๐๐ บาท	๕																																					
สูง	๔๐๐,๐๐๐ บาท	๔																																					
ปานกลาง	๓๐๐,๐๐๐ บาท	๓																																					
ต่ำ	๒๐๐,๐๐๐ บาท	๒																																					
ต่ำมาก	<๑๐๐,๐๐๐ บาท	๑																																					

ความเสี่ยง	ปัจจัยเสี่ยง	ประเมินความเสี่ยง	ข้อมูลเชิงประจักษ์ประกอบการวิเคราะห์																																				
			<p style="text-align: center;"><u>แผนภูมิความเสี่ยง (Risk Map)</u></p> <table border="1" style="margin-left: auto; margin-right: auto;"> <tr> <td style="text-align: center;">5</td> <td style="text-align: center;">5</td> <td style="text-align: center;">10</td> <td style="text-align: center;">15</td> <td style="text-align: center;">20</td> <td style="text-align: center;">25</td> </tr> <tr> <td style="text-align: center;">4</td> <td style="text-align: center;">4</td> <td style="text-align: center;">8</td> <td style="text-align: center;">12</td> <td style="text-align: center;">16</td> <td style="text-align: center;">20</td> </tr> <tr> <td style="text-align: center;">3</td> <td style="text-align: center;">3</td> <td style="text-align: center;">6</td> <td style="text-align: center;">9</td> <td style="text-align: center;">12</td> <td style="text-align: center;">15</td> </tr> <tr> <td style="text-align: center;">2</td> <td style="text-align: center;">2</td> <td style="text-align: center;">4</td> <td style="text-align: center;">6</td> <td style="text-align: center;">8</td> <td style="text-align: center;">10</td> </tr> <tr> <td style="text-align: center;">1</td> <td style="text-align: center;">1</td> <td style="text-align: center;">2</td> <td style="text-align: center;">3</td> <td style="text-align: center;">4</td> <td style="text-align: center;">5</td> </tr> <tr> <td></td> <td style="text-align: center;">1</td> <td style="text-align: center;">2</td> <td style="text-align: center;">3</td> <td style="text-align: center;">4</td> <td style="text-align: center;">5</td> </tr> </table> <p style="margin-left: 20px;"> 1-3 - มีโอกาสที่จะเกิดความเสี่ยง<u>ต่ำ</u> 4-9 - มีโอกาสที่จะเกิดความเสี่ยง<u>ปานกลาง</u> 10-16 - มีโอกาสที่จะเกิดความเสี่ยง<u>สูง</u> 17-25 - มีโอกาสที่จะเกิดความเสี่ยง<u>สูงมาก</u> </p>	5	5	10	15	20	25	4	4	8	12	16	20	3	3	6	9	12	15	2	2	4	6	8	10	1	1	2	3	4	5		1	2	3	4	5
5	5	10	15	20	25																																		
4	4	8	12	16	20																																		
3	3	6	9	12	15																																		
2	2	4	6	8	10																																		
1	1	2	3	4	5																																		
	1	2	3	4	5																																		

ตัวชี้วัดที่ ๑๐ การป้องกันการทุจริต

ตัวชี้วัดย่อยที่ ๑๐.๑

การดำเนินการเพื่อป้องกันการทุจริต

๐๓๗ การดำเนินการเพื่อจัดการความเสี่ยงการทุจริต

**การดำเนินการเพื่อจัดการความเสี่ยงการทุจริต
มหาวิทยาลัยทักษิณ
ประจำปีงบประมาณ พ.ศ.๒๕๖๓**

การดำเนินการเพื่อจัดการความเสี่ยงการทุจริตของมหาวิทยาลัยทักษิณ ประจำปีงบประมาณ พ.ศ. ๒๕๖๓ หลังจากได้ดำเนินการประเมินความเสี่ยงการทุจริตโดยมิติและความเห็นชอบจากคณะกรรมการที่เกี่ยวข้อง มหาวิทยาลัยทักษิณ มีแผนการดำเนินการเพื่อจัดการความเสี่ยงการทุจริต ประจำปีงบประมาณ พ.ศ. ๒๕๖๓ ดังนี้

๑. ด้านการพิจารณาอนุมัติ/อนุญาต

มาตรการ	กิจกรรม	ระยะเวลาดำเนินงาน
๑.เสริมสร้างความเข้มแข็งในการป้องกันและปราบปรามการทุจริต	๑. พัฒนาระบบการกำกับติดตาม ตรวจสอบ ควบคุม ภายในและบริหารความเสี่ยงให้มีประสิทธิภาพ	ไตรมาสที่ ๑
	๒. พัฒนาระบบและกลไกการติดตามและประเมินผลการปฏิบัติงานของบุคลากรทุกระดับ	ไตรมาสที่ ๑-๔
	๓. เพิ่มช่องทางในการสื่อสารกับภาคส่วนต่าง ๆ อย่างทั่วถึง ให้สะดวกและรวดเร็ว	ไตรมาสที่ ๑-๔
	๕.พัฒนาจิตสำนึกสาธารณะของบุคลากรและนิสิต	ไตรมาสที่ ๑-๔
	๖.การใช้เครื่องมือการสื่อสารทางสังคมเพื่อปรับเปลี่ยนพฤติกรรม	ไตรมาสที่ ๑-๔

๒. ด้านความโปร่งใสของการใช้จ่ายงบประมาณและการบริหารจัดการทรัพยากรภาครัฐ

มาตรการ	กิจกรรม	ระยะเวลาดำเนินงาน
๒.ประยุกต์หลักปรัชญาเศรษฐกิจพอเพียงเป็นเครื่องมือด้านทุจริต	๑.นำปรัชญาเศรษฐกิจพอเพียงมาปรับใช้ในการกล่อมเกลாதางสังคมและการปฏิบัติงานต่อต้านการทุจริต	ไตรมาสที่ ๑-๔
	๒.พัฒนาหลักสูตร บทเรียน การเรียนการสอน การนำเสนอ และรูปแบบการป้องกันการทุจริตตามแนวทางปรัชญาเศรษฐกิจพอเพียงในการเรียนการสอนในทุกกระดับ	ไตรมาสที่ ๑-๔
	๓.พัฒนาระบบและจัดการองค์ความรู้การป้องกันการทุจริตตามแนวทางปรัชญาเศรษฐกิจพอเพียง	ไตรมาสที่ ๑-๔

๓. ด้านความโปร่งใสในการใช้อำนาจและตำแหน่งหน้าที่

มาตรการ	กิจกรรม	ระยะเวลาดำเนินงาน
๑.เสริมสร้างจิตสำนึกและค่านิยมให้หน่วยงานทุกระดับบริหารงานตามหลักธรรมาภิบาล	๑.พัฒนาระบบบริหารมหาวิทยาลัยทักษิณให้มีการกำกับดูแลตัวเองที่ดีและมีธรรมาภิบาล	ไตรมาสที่ ๑-๒
	๒. ส่งเสริมการปฏิบัติตามจรรยาบรรณวิชาชีพของคณาจารย์และบุคลากรทุกระดับ	ไตรมาสที่ ๑-๒
	๓.โครงการคัดเลือกบุคลากรตัวอย่าง (ยกย่องเชิดชูเกียรติให้ผู้ประพฤติตนและปฏิบัติงานดี)	ไตรมาสที่ ๔
	๔.โครงการให้ความรู้ด้านคุณธรรมและจริยธรรม : การป้องกันผลประโยชน์ทับซ้อน	ไตรมาสที่ ๑-๔
	๕.โครงการส่งเสริมคุณธรรมและจริยธรรมในหน่วยงาน	ไตรมาสที่ ๑-๔
	๖.โครงการเสริมสร้างจิตสาธารณะให้กับบุคลากร	ไตรมาสที่ ๑-๔
	๗.โครงการเสริมสร้างธรรมาภิบาลในการบริหาร (การเตรียมและพัฒนา ผู้บริหารสายคณาจารย์ – ผู้บริหารสายสนับสนุน)	ไตรมาสที่ ๑-๒
	๘.สร้างเสริมความความผูกพันและดัชนีความสุขของบุคลากร	ไตรมาสที่ ๑-๔

แผนปฏิบัติการป้องกันและปราบปรามการทุจริต

มหาวิทยาลัยทักษิณ

ประจำปีงบประมาณ พ.ศ.๒๕๖๓

ยุทธศาสตร์ชาติ ว่าด้วยการป้องกันและปราบปรามการทุจริต พ.ศ.๒๕๖๐ -๒๕๖๔	มาตรการ/แนวทางการดำเนินงาน	งบประมาณ	ระยะเวลา ดำเนินงาน	ผู้รับผิดชอบ
<p>ยุทธศาสตร์ที่ ๑ เสริมสร้างจิตสำนึกและค่านิยมให้หน่วยงาน ทุกระดับบริหารงานตามหลักธรรมาภิบาล</p> <p>วัตถุประสงค์ เพื่อสร้างเสริม จิตสำนึกและค่านิยมให้แก่ หน่วยงานทุกระดับตามหลักธรรมาภิบาล</p>	<p>๑. พัฒนาระบบบริหารมหาวิทยาลัยทักษิณ ให้มีการกำกับดูแลตัวเองที่ดีและมีธรรมาภิบาล</p>	<p>๑๐๐,๐๐๐ บาท</p>	<p>ปีงบประมาณ พ.ศ. ๒๕๖๓</p>	<p>๑. ฝ่ายบริหารกลางและ ทรัพยากรบุคคล ๒. ผู้บริหารหน่วยงานทุก ระดับ</p>
	<p>๒. ส่งเสริมการปฏิบัติตามจรรยาบรรณวิชาชีพของคณาจารย์ และบุคลากรทุกระดับ</p>	<p>๗๐,๐๐๐ บาท</p>	<p>ปีงบประมาณ พ.ศ. ๒๕๖๓</p>	<p>๑. ฝ่ายบริหารกลางและ ทรัพยากรบุคคล ๒. ส่วนงานและหน่วยงาน ๓. สภาคณาจารย์</p>
	<p>๓. โครงการคัดเลือกบุคลากรตัวอย่าง (ยกย่องเชิดชูเกียรติให้ ประพุดินและปฏิบัติงานดี)</p>		<p>ปีงบประมาณ พ.ศ. ๒๕๖๓</p>	<p>๑. ฝ่ายบริหารกลางและ ทรัพยากรบุคคล ๒. สถาบันวิจัยและพัฒนา ๓. ฝ่ายวิชาการ</p>

แผนปฏิบัติการป้องกันและปราบปรามการทุจริต

มหาวิทยาลัยทักษิณ

ประจำปีงบประมาณ พ.ศ.๒๕๖๓

ยุทธศาสตร์ชาติ ว่าด้วยการป้องกันและปราบปรามการทุจริต พ.ศ.๒๕๖๐ -๒๕๖๔	มาตรการ/แนวทางการดำเนินงาน	งบประมาณ	ระยะเวลา ดำเนินงาน	ผู้รับผิดชอบ
	๔.โครงการให้ความรู้ด้านคุณธรรมและจริยธรรม : การป้องกันผลประโยชน์ทับซ้อน	๗๐,๐๐๐ บาท	ปีงบประมาณ พ.ศ. ๒๕๖๓	๑.ฝ่ายบริหารกลางและ ทรัพยากรบุคคล ๒.ฝ่ายตรวจสอบภายใน
	๕.โครงการส่งเสริมคุณธรรมและจริยธรรมในหน่วยงาน	ใช้งบประมาณ ร่วมกับ ข้อ ๔	ปีงบประมาณ พ.ศ. ๒๕๖๓	๑.ฝ่ายบริหารกลางและ ทรัพยากรบุคคล ๒.ส่วนงานและหน่วยงาน
	๖.โครงการเสริมสร้างจิตสาธารณะให้กับบุคลากร	ใช้งบประมาณ ร่วมกับ ข้อ ๔	ปีงบประมาณ พ.ศ. ๒๕๖๓	๑.ฝ่ายบริหารกลางและ ทรัพยากรบุคคล ๒.ส่วนงานและหน่วยงาน
	๗.โครงการเสริมสร้างธรรมาภิบาลในการบริหาร (การเตรียม และพัฒนา ผู้บริหารสายคณาจารย์ – ผู้บริหารสาย สนับสนุน)	ใช้งบประมาณ ร่วมกับ ข้อ ๔	ปีงบประมาณ พ.ศ. ๒๕๖๓	๑.ฝ่ายบริหารกลางและ ทรัพยากรบุคคล ๒.ส่วนงานและหน่วยงาน

แผนปฏิบัติการป้องกันและปราบปรามการทุจริต

มหาวิทยาลัยทักษิณ

ประจำปีงบประมาณ พ.ศ.๒๕๖๓

ยุทธศาสตร์ชาติ ว่าด้วยการป้องกันและปราบปรามการทุจริต พ.ศ.๒๕๖๐ -๒๕๖๔	มาตรการ/แนวทางการดำเนินงาน	งบประมาณ	ระยะเวลา ดำเนินงาน	ผู้รับผิดชอบ
	๔.สร้างเสริมความความผูกพันและดัชนีความสุขของบุคลากร	-	ปีงบประมาณ พ.ศ. ๒๕๖๓	๑.ฝ่ายบริหารกลางและ ทรัพยากรบุคคล ๒.ส่วนงานและหน่วยงาน
<p>ยุทธศาสตร์ที่ ๒ เสริมสร้างความเข้มแข็งในการป้องกันและ ปราบปรามการทุจริต</p> <p>วัตถุประสงค์ เพื่อพัฒนาระบบและกลไกในการตรวจสอบ กำกับและติดตามให้เหมาะสม ชัดเจนและมี ประสิทธิภาพ</p>	<p>๑. พัฒนาระบบการกำกับติดตาม ตรวจสอบ ควบคุมภายใน และบริหารความเสี่ยงให้มีประสิทธิภาพ</p> <p>๒. พัฒนาระบบและกลไกการติดตามและประเมินผลการ ปฏิบัติงานของบุคลากรทุกระดับ</p>	๗๐,๐๐๐ บาท	ปีงบประมาณ พ.ศ. ๒๕๖๓	<p>๑. คณะกรรมการ อำนวยการบริหารความ เสี่ยงและการควบคุมภายใน</p> <p>๒. ฝ่ายแผนงาน</p> <p>๓.ฝ่ายตรวจสอบภายใน</p> <p>๔.ทุกหน่วยงาน (คณะกรรมการความเสี่ยง ระดับหน่วยงาน)</p>

แผนปฏิบัติการป้องกันและปราบปรามการทุจริต

มหาวิทยาลัยทักษิณ

ประจำปีงบประมาณ พ.ศ.๒๕๖๓

ยุทธศาสตร์ชาติ ว่าด้วยการป้องกันและปราบปรามการทุจริต พ.ศ.๒๕๖๐ -๒๕๖๔	มาตรการ/แนวทางการดำเนินงาน	งบประมาณ	ระยะเวลา ดำเนินงาน	ผู้รับผิดชอบ
	๓. ทบทวนและปรับปรุง ระเบียบข้อบังคับ ประกาศ มติสภามหาวิทยาลัยและมติของคณะกรรมการดำเนินงานชุดต่างๆ ให้ทันสมัยสอดคล้องกับสถานการณ์ในปัจจุบัน	-	ปีงบประมาณ พ.ศ. ๒๕๖๓	๑.ฝ่ายการคลังและทรัพย์สิน ๒.ฝ่ายวิชาการ ๓.ฝ่ายบริหารกลางและ ทรัพยากรบุคคล ๔.ส่วนงานและหน่วยงาน ซึ่งเป็นผู้ออกระเบียบฯ
	๔. เพิ่มช่องทางในการสื่อสารกับภาคส่วนต่างๆ อย่างทั่วถึงให้สะดวกและรวดเร็ว	๕,๐๐๐ บาท	ปีงบประมาณ พ.ศ. ๒๕๖๓	๑.ภารกิจสื่อสารองค์กร ๒.ส่วนงานและหน่วยงาน
	๕.พัฒนาจิตสำนึกสาธารณะของบุคลากรและนิสิต	-	ปีงบประมาณ พ.ศ. ๒๕๖๓	๑.ส่วนงานและหน่วยงาน
	๖.การใช้เครื่องมือการสื่อสารทางสังคมเพื่อปรับเปลี่ยนพฤติกรรม	๒๐๐,๐๐๐ บาท	ปีงบประมาณ พ.ศ. ๒๕๖๓	๑.ภารกิจสื่อสารองค์กร

แผนปฏิบัติการป้องกันและปราบปรามการทุจริต

มหาวิทยาลัยทักษิณ

ประจำปีงบประมาณ พ.ศ.๒๕๖๓

ยุทธศาสตร์ชาติ ว่าด้วยการป้องกันและปราบปรามการทุจริต พ.ศ.๒๕๖๐ -๒๕๖๔	มาตรการ/แนวทางการดำเนินงาน	งบประมาณ	ระยะเวลา ดำเนินงาน	ผู้รับผิดชอบ
<p>ยุทธศาสตร์ที่ ๓ ประยุกต์หลักปรัชญาเศรษฐกิจพอเพียงเป็น เครื่องมือต้านทุจริต</p> <p>วัตถุประสงค์ เพื่อเสริมสร้างจิตสำนึกและค่านิยมตามหลัก เศรษฐกิจพอเพียงให้แก่หน่วยงานทุกระดับร่วม ทั้งนิสิตและบุคลากร</p>	<p>๑.นำปรัชญาเศรษฐกิจพอเพียงมาปรับใช้ในการกลมเกลียว ทางสังคมและการปฏิบัติงานต่อต้านการทุจริต</p>	<p>๑๐๐,๐๐๐ บาท</p>	<p>ปีงบประมาณ พ.ศ. ๒๕๖๓</p>	<p>๑.ส่วนงานและหน่วยงาน ๒.สถาบันปฏิบัติการชุมชน เพื่อการศึกษาแบบบูรณา การ (ICOFIS)</p>
	<p>๒.พัฒนาหลักสูตร บทเรียน การเรียนการสอน การนำเสนอ และรูปแบบการป้องกันการทุจริตตามแนวทางปรัชญา เศรษฐกิจพอเพียงในการเรียนการสอนในทุกระดับ</p>	<p>-</p>	<p>ปีงบประมาณ พ.ศ. ๒๕๖๓</p>	<p>๑.ฝ่ายวิชาการ ๒.ฝ่ายประกันคุณภาพ การศึกษา ๓.ส่วนงานวิชาการ</p>
	<p>๓.พัฒนาระบบและจัดการองค์ความรู้การป้องกันการทุจริต ตามแนวทางปรัชญาเศรษฐกิจพอเพียง</p>	<p>๒๐,๐๐๐ บาท</p>	<p>ปีงบประมาณ พ.ศ. ๒๕๖๓</p>	<p>๑.ฝ่ายวิชาการ ๒.ฝ่ายประกันคุณภาพ การศึกษา ๓.ส่วนงานวิชาการ</p>

แผนปฏิบัติการป้องกันและปราบปรามการทุจริต

มหาวิทยาลัยทักษิณ

ประจำปีงบประมาณ พ.ศ.๒๕๖๓

ยุทธศาสตร์ชาติ ว่าด้วยการป้องกันและปราบปรามการทุจริต พ.ศ.๒๕๖๐ -๒๕๖๔	มาตรการ/แนวทางการดำเนินงาน	งบประมาณ	ระยะเวลา ดำเนินงาน	ผู้รับผิดชอบ
<p>ยุทธศาสตร์ที่ ๔ เสริมพลังการมีส่วนร่วมของชุมชน (Community) และบูรณาการทุกภาคส่วน เพื่อต่อต้านการทุจริต</p> <p>วัตถุประสงค์ เพื่อส่งเสริมบทบาทและการมีส่วนร่วมของภาค ประชาชนและเสริมสร้างพัฒนาเครือข่ายให้เป็น กลไกในการติดตาม ตรวจสอบการทุจริตหรือ ประพฤติมิชอบในการบริหารงานของ มหาวิทยาลัย</p>	<p>๑.จัดระบบและกลไกในการเปิด โอกาสให้ภาคส่วนต่าง ๆ เข้า มามีส่วนร่วมในการพัฒนา</p>	<p>๕๐,๐๐๐ บาท</p>	<p>ปีงบประมาณ พ.ศ. ๒๕๖๓</p>	<p>๑.คณะกรรมการนโยบาย และการพัฒนามหาวิทยาลัย ทักษิณ ๒.ฝ่ายแผนงาน</p>

แผนปฏิบัติการป้องกันและปราบปรามการทุจริต
มหาวิทยาลัยทักษิณ
ประจำปีงบประมาณ พ.ศ.๒๕๖๓

ยุทธศาสตร์ชาติ ว่าด้วยการป้องกันและปราบปรามการทุจริต พ.ศ.๒๕๖๐ -๒๕๖๔	มาตรการ/แนวทางการดำเนินงาน	งบประมาณ	ระยะเวลา ดำเนินงาน	ผู้รับผิดชอบ
	๒.วางระบบและกลไกการเปิดเผยข้อมูลข่าวสารและรายงาน ผลการดำเนินงานของมหาวิทยาลัยทักษิณให้สาธารณชน ได้รับทราบ	-	ปีงบประมาณ พ.ศ. ๒๕๖๓	๑.ภารกิจสื่อสารองค์กร ๒.ฝ่ายการคลังและทรัพย์สิน ๓.ฝ่ายบริหารกลางและ ทรัพยากรบุคคล

หมายเหตุแหล่งข้อมูลการจัดทำแผนฯ :

๑. ยุทธศาสตร์ว่าด้วยการป้องกันและปราบปรามการทุจริต ระยะที่ ๓ (พ.ศ.๒๕๖๐ – ๒๕๖๔)
๒. แผนยุทธศาสตร์การพัฒนา มหาวิทยาลัยทักษิณ (พ.ศ.๒๕๖๑ – ๒๕๘๐) งบประมาณการ*
๓. ข้อเสนอแนะในการจัดทำมาตรการในการป้องกันและปราบปรามการทุจริต รายงานผลการประเมินคุณธรรมและความโปร่งใสในการดำเนินงานของหน่วยงานภาครัฐ
มหาวิทยาลัยทักษิณ ประจำปีงบประมาณ พ.ศ.๒๕๖๑-๒๕๖๒

แผนปฏิบัติการป้องกันและปราบปรามการทุจริต

มหาวิทยาลัยทักษิณ

ประจำปีงบประมาณ พ.ศ.๒๕๖๓

๒.๓ ข้อเสนอแนะเพิ่มเติมเพื่อแก้ไขปัญหาการทุจริต

๑. มหาวิทยาลัย ควรจัดให้มีการจัดทำแผนป้องกันและปราบปรามการทุจริตระดับมหาวิทยาลัยเป็นการเฉพาะ โดยทำการวิเคราะห์กระบวนการปฏิบัติงานของมหาวิทยาลัยที่อาจเกิดผลประโยชน์ทับซ้อนและกำหนดมาตรการควบคุมที่ชัดเจนยิ่งขึ้น
๒. มีคณะกรรมการดำเนินการตรวจสอบข้อเท็จจริง รายงานสาเหตุและปัญหาเกี่ยวกับการทุจริตและรายงานต่อคณะทำงานการประเมินคุณธรรมและความโปร่งใสในการดำเนินงานของหน่วยงานภาครัฐ ประจำมหาวิทยาลัยทักษิณ เพื่อทราบปัญหาและจุดอ่อนของการปฏิบัติหน้าที่ไม่ถูกต้อง และนำมากำหนดไว้ในมาตรการแนวทางป้องกัน ป้องปราม เพื่อไม่ให้เกิดขึ้นซ้ำหรือเกิดใหม่
๓. มีการมอบหมายผู้รับผิดชอบให้กำกับ ติดตามการดำเนินงาน ตามแผนป้องกันและปราบปรามการทุจริตอย่างเป็นระบบ ให้มีการถ่ายทอดกระบวนการของกรณีศึกษาต่าง ๆ ที่สำนักงานตรวจเงินแผ่นดิน ได้ตรวจพบ บ่อย ๆ ถ่ายทอดไปยังผู้ปฏิบัติงานได้ทราบ ซึ่งจะเป็นแนวทางหนึ่งที่จะป้องกันไม่ให้เกิดซ้ำ
๔. ให้มีการติดตามผลการดำเนินงานตามแผนป้องกันและปราบปรามการทุจริตเป็นระบบอย่างต่อเนื่อง โดยมหาวิทยาลัยจะต้องดำเนินการกับผู้ทุจริตและชี้ให้เห็นการลงโทษของผู้กระทำผิดเหล่านี้อย่างจริงจัง เพื่อสร้างความตระหนักให้สังคมไม่ทนต่อการทุจริตเกิดขึ้นในองค์กร
๕. จัดระบบการควบคุมภายในที่เข้มแข็ง เนื่องจากการควบคุมภายในเป็นเรื่องที่เกี่ยวข้องกับบุคลากรทุกคนและทุกระดับในหน่วยงาน ซึ่งผู้บริหารและบุคลากรทุกคน ร่วมกันกำหนดให้มีขึ้นมา เพื่อให้เกิดความมั่นใจว่าการดำเนินงานจะบรรลุวัตถุประสงค์ ๓ ด้าน คือ ๑) ความมีประสิทธิภาพและ ประสิทธิภาพของการดำเนินงาน ๒) ความเชื่อถือได้ของข้อมูลและรายงานทางการเงิน และ ๓) การปฏิบัติงานเป็นไปตามกฎหมาย ระเบียบและข้อบังคับที่เกี่ยวข้อง ดังนั้น เพื่อให้ส่วนงานได้รับประโยชน์จากการจัดให้มีระบบการควบคุมภายในที่มี ประสิทธิภาพ ประสิทธิภาพ ผู้บริหารและบุคลากรในหน่วยงานควรให้ความสำคัญกับการจัดให้มีระบบการควบคุมภายใน โดยฝ่ายบริหารควรนำการควบคุมภายใน มารวมไว้เป็นส่วนหนึ่งของการปฏิบัติงานปกติ
๖. หน่วยงานต่าง ๆ ควรประเมินผลการควบคุมภายในให้ครอบคลุมทุกภารกิจของหน่วยงาน รวมทั้งควรให้มีการติดตามประเมินผลการปฏิบัติงานตามระบบการควบคุมภายในที่กำหนดอย่างต่อเนื่องและสม่ำเสมอ รวมทั้งสนับสนุนให้บุคลากรทุกคนได้เข้ารับการอบรมเกี่ยวกับระบบการควบคุมภายในตามแนวทางของกระทรวงการคลัง และเมื่อมีการเปลี่ยนแปลงบุคลากรผู้รับผิดชอบควรมีการถ่ายทอดความรู้ให้แกกัน เพื่อสามารถปฏิบัติหน้าที่ได้อย่างต่อเนื่องและมีประสิทธิภาพ