

ส่วนที่ 2

การวิเคราะห์สภาพการณ์

และศักยภาพ

ของกลุ่มจังหวัดภาคใต้ชายแดน

2.1 ข้อมูลการวิเคราะห์ความต้องการและศักยภาพของประชาชนในท้องถิ่น

การสำรวจปัญหาความต้องการของประชาชนในท้องถิ่นแต่ละจังหวัด กลุ่มจังหวัดได้มอบหมายให้แต่ละจังหวัดดำเนินการสำรวจความต้องการของประชาชนผ่านความเห็นชอบจากคณะกรรมการบริหารงานจังหวัดแบบบูรณาการ (ก.บ.จ.) และกลุ่มจังหวัดนำมาประมวลเป็นภาพรวมความต้องการผ่านความเห็นชอบจากคณะกรรมการบริหารงานกลุ่มจังหวัดแบบบูรณาการ (ก.บ.ก.) ภาคใต้ชายแดน ตามความสำคัญ ดังนี้

2.1.1 สรุปภาพรวมปัญหาและความต้องการของประชาชนในกลุ่มจังหวัดภาคใต้ชายแดน

(1) **ด้านความมั่นคงปลอดภัยในชีวิตและทรัพย์สิน** ประชาชนประสบปัญหาการก่อความไม่สงบ ซึ่งมีอยู่อย่างต่อเนื่องในจังหวัดปัตตานี นราธิวาส ยะลา และจังหวัดสงขลา (4 อำเภอ) จึงมีความจำเป็นอย่างยิ่งในการสร้างความเชื่อมั่นให้ประชาชนรู้สึกถึงความปลอดภัยในการดำรงชีวิต สร้างความเข้มแข็งของชุมชน ทั้งนี้การแพร่ระบาดของยาเสพติดก็ยังเป็นปัญหาสำคัญของกลุ่มจังหวัดภาคใต้ชายแดน

(2) **ด้านเศรษฐกิจ** ราคาผลผลิตทางการเกษตรตกต่ำ ต้นทุนการผลิตสูง ราคาสินค้าแพงและค่าครองชีพสูง ประชาชนขาดความรู้ความเชี่ยวชาญในการพัฒนาคุณภาพการแปรรูปเป็นผลิตภัณฑ์ทางการเกษตรขาดตลาดรองรับผลผลิตและผลิตภัณฑ์ รวมทั้งระบบโครงข่ายคมนาคมที่ได้มาตรฐาน

(3) **ด้านการท่องเที่ยว** แหล่งท่องเที่ยวเสื่อมโทรม ขาดการดูแลและปรับปรุง ไม่ได้มีการพัฒนาและส่งเสริมการท่องเที่ยวอย่างต่อเนื่อง ขาดการส่งเสริมและสร้างความเชื่อมั่นให้นักท่องเที่ยว ส่วนหนึ่งมาจากเหตุการณ์ความไม่สงบในพื้นที่

(4) **ด้านทรัพยากรธรรมชาติและสิ่งแวดล้อม** การบุกรุกทำลายป่าเพื่อที่ดินทำกินและสิ่งปลูกสร้างปัญหาขยะมูลฝอยและคุณภาพของแหล่งน้ำโดยเฉพาะอย่างยิ่งในแหล่งชุมชนใกล้เคียงใช้เป็นโรงงานอุตสาหกรรม ปัญหาการกัดเซาะชายฝั่งจากคลื่นทะเล ภัยแล้งและอุทกภัยที่ประสบปัญหา ทั้งเขตเมืองและชนบทเป็นประจำทุกปี

(5) **ด้านสังคม** ผลสัมฤทธิ์ทางการศึกษาต่ำกว่าเกณฑ์มาตรฐาน อัตราการศึกษาต่อน้อย การแพร่ระบาดของยาเสพติด บุคลากรทางการแพทย์ไม่เพียงพอ ประชาชนขาดความรู้เรื่องการดูแลสุขภาพ ประเพณี วัฒนธรรมท้องถิ่นถูกละเลย

2.2.2 ปัญหาและความต้องการของประชาชนระดับจังหวัด จังหวัดยะลา

ประเด็นปัญหา	ปัญหาความต้องการ	แนวทางแก้ไข
ด้านความมั่นคงปลอดภัยในชีวิตและทรัพย์สิน	-ปัญหาด้านความมั่นคงปลอดภัยในชีวิตและทรัพย์สิน เช่น ความไม่สงบในพื้นที่การเกิดคดีอาชญากรรม/ยาเสพติด -ปัญหาระบบโครงสร้างพื้นฐานขาดประสิทธิภาพ เช่น ถนนชำรุด ไฟฟ้าส่องสว่างไม่เพียงพอ	-จัดชุดกู้ชีพ กู้ภัย -ปรับปรุงการบริหารจัดการแก้ไขปัญหา ยาเสพติดและอาชญากรรม -พัฒนาโครงสร้างพื้นฐานให้ครอบคลุมและมีประสิทธิภาพ ปรับปรุง ซ่อมแซม เส้นทางที่ชำรุด
ด้านสังคม	-ปัญหาหลักอบค้ำยาเสพติด -ปัญหาการด้านความมั่นคงปลอดภัยในชีวิตและทรัพย์สินจากเหตุการณ์ความไม่สงบในพื้นที่ -ระดับคุณภาพทางการเรียนต่ำกว่าเกณฑ์มาตรฐาน สืบเนื่องจากสถานการณ์ใน	-เพิ่มด้านตรวจเข้มสกัดจับยาเสพติดและสิ่งผิดกฎหมาย -เพิ่มมาตรการการปราบปรามยาเสพติด -เสริมสร้างศักยภาพของผู้เรียนและผู้สอน -พัฒนาศักยภาพของผู้สูงอายุ -การสร้างเครือข่ายการพัฒนาแบบมีส่วนร่วม

ประเด็นปัญหา	ปัญหาความต้องการ	แนวทางแก้ไข
	พื้นที่ -ขาดกำลังแรงงาน เนื่องจากกลุ่มผู้สูงอายุมีเพิ่มมากขึ้น	ร่วมและเสริมสร้างความเข้มแข็งให้กับองค์กรชุมชนทุกระดับ
ด้านเศรษฐกิจ	-ภาคผลผลิตทางการเกษตรตกต่ำ -รายได้จากการท่องเที่ยวลดลง สืบเนื่องจากขาดความเชื่อมั่นในด้านความปลอดภัยในพื้นที่ -เส้นทางคมนาคมบางส่วนยังเป็นถนนลูกรัง -ประชาชนขาดกรรมสิทธิ์ในที่ดินทำกิน	-ส่งเสริมและสนับสนุนให้เกษตรกรมีรายได้หลากหลายช่องทางมากขึ้น ทั้งการปลูกพืชชนิดอื่นๆ ควบคู่กับพืชหลัก -สร้างความเชื่อมั่นให้นักท่องเที่ยวรู้สึกถึงความปลอดภัยและเพิ่มมาตรการรักษาความปลอดภัย
ด้านทรัพยากรธรรมชาติและสิ่งแวดล้อม	-ปัญหาการลักลอบตัดไม้ทำลายป่า -ปัญหาจากไฟฟ้า -ประสบมลพิษทางอากาศ ควันฝุ่นละอองจากประเทศเพื่อนบ้าน	-จัดทำแนวป่าให้ชัดเจน -สร้างจิตสำนึกให้เห็นความสำคัญของป่าไม้ -แก้ไข ป้องกัน ติดตาม บรรเทาปัญหาหมอกควันข้ามแดนร่วมกันโดยวิธีต่างๆ เช่น ควบคุมแหล่งที่เกิดไฟฟ้า / ไฟบนพื้นดิน พัฒนาระบบประเมินสถานการณ์และการแจ้งเตือนล่วงหน้าการแลกเปลี่ยนข้อมูลและเทคโนโลยี และการให้ความช่วยเหลือซึ่งกันและกันเมื่อเกิดสถานการณ์ -การจัดการขยะน้ำเสีย โดยมาตรการทางกฎหมายควบคู่กับการควบคุมทางสังคม -การอนุรักษ์ฟื้นฟูทรัพยากรธรรมชาติ สนับสนุนให้ชุมชนเป็นผู้ดำเนินการบริหารจัดการ

จังหวัดปัตตานี

ประเด็นปัญหา/ความต้องการ	ปัญหา/ความต้องการ	แนวทางแก้ไข/พัฒนา
ด้านความปลอดภัยในชีวิตและทรัพย์สิน	-การแพร่ระบาดของด้านยาเสพติดและปัญหาอาชญากรรม -ปัญหาด้านความปลอดภัยในชีวิตและทรัพย์สิน เช่น ความไม่สงบในพื้นที่	-พัฒนาและเพิ่มประสิทธิภาพการป้องกันให้ความปลอดภัยแก่เยาวชน สร้างชุมชนเข้มแข็งโดยให้ชาวบ้านดูแลด้านความปลอดภัยและสิ่งเสพติด การสนับสนุนชุดวัสดุ/อุปกรณ์ ทันสมัยเพียงพอในการปฏิบัติงานของเจ้าหน้าที่ เผื่อระวางการแพร่ระบาดของยาเสพติดและอาชญากรรม -สนับสนุนการเพิ่มประสิทธิภาพการรักษาความปลอดภัยระดับหมู่บ้าน/ตำบล/อำเภอ
ด้านสังคม	-บุคลากรทางการศึกษามีไม่เพียงพอ -ระดับคุณภาพทางการเรียนต่ำกว่าเกณฑ์มาตรฐาน สืบเนื่องจากสถานการณ์ในพื้นที่ -กลุ่มเยาวชนมีพฤติกรรมล่อแหลมและ	-จัดให้มีบุคลากรทางการศึกษาที่เพียงพอและส่งเสริมประชาสัมพันธ์ให้ประชาชนเห็นถึงความสำคัญทางการศึกษา -พัฒนาคุณภาพการเรียนการสอน -ส่งปรับพฤติกรรมของเยาวชน นักเรียน

ประเด็นปัญหา/ความต้องการ	ปัญหา/ความต้องการ	แนวทางแก้ไข/พัฒนา
	<p>สูญเสียมูลค่าที่ดินเกษตรหรือถูกขังจูงไปในทางเสื่อมเสีย</p> <p>-ผลกระทบจากปัญหาจากความไม่สงบในพื้นที่</p> <p>-ขาดกำลังแรงงาน เนื่องจากกลุ่มผู้สูงอายุมีเพิ่มมากขึ้น</p>	<p>นักศึกษา โดยใช้กิจกรรมการพัฒนาที่หลากหลายเสริมสร้างความสัมพันธ์ กับคนในครอบครัวให้มากขึ้น อบรมให้ความรู้ยาเสพติด</p> <p>-สร้างมาตรการรักษาความปลอดภัย</p> <p>-พัฒนาศักยภาพของผู้สูงอายุ</p>
ด้านเศรษฐกิจ	<p>-ต้นทุนการผลิตสูงทุกสาขาของการผลิต ทั้งภาคเกษตรกรรม ประมง</p> <p>-ผลิตผลทางการเกษตรราคาตกต่ำ ต้นทุนทางการผลิตภาคการเกษตรมีราคาสูง</p> <p>-การขยายตัวรายได้จากการท่องเที่ยว ลดลง สืบเนื่องจากขาดความเชื่อมั่นในด้านความปลอดภัยในพื้นที่</p> <p>-ปัญหาสินค้าด้านการเกษตรและสินค้าประเภทอาหารทะเลไม่เพียงพอในการจำหน่ายและบริโภคในช่วงฤดูมรสุม</p> <p>-ปัญหารายได้ต่ำและไม่มั่นคง จากการประกอบอาชีพด้านการเกษตรและประมง</p> <p>-ขาดการปรับปรุงภูมิทัศน์แหล่งท่องเที่ยวทางทะเล</p>	<p>-พัฒนาและเพิ่มประสิทธิภาพการผลิตภาคเกษตรกรรม โดยใช้เทคโนโลยีการผลิตและวิทยาการที่ทันสมัย</p> <p>-ส่งเสริมการผลิต เพื่อลดต้นทุน</p> <p>-พัฒนาผู้ประกอบการธุรกิจ SMEs ให้ความรู้ด้านการบริหารธุรกิจ ให้สามารถแข่งขันได้ และให้เข้าถึงแหล่งทุน เพื่อพัฒนากิจกรรมตามศักยภาพ และสร้างความเชื่อมั่นให้นักลงทุนในด้านความปลอดภัยในเขตพื้นที่</p> <p>-ส่งเสริมและขยายพื้นที่ทำการเกษตรและเพาะเลี้ยงสัตว์น้ำเพิ่มขึ้น เพื่อรองรับความต้องการของผู้บริโภคและนักท่องเที่ยว และเป็นการเพิ่มรายได้</p> <p>-สนับสนุนการทำอาชีพเสริมเพิ่มรายได้ครัวเรือนและเพิ่มฐานการผลิต เพื่อส่งเสริมความมั่นคงทางด้านรายได้</p> <p>-การประกันราคาพืชผล ให้เกษตรกรใช้ปุ๋ยชีวภาพแทนปุ๋ยเคมีที่มีราคาสูง</p>
ด้านทรัพยากรธรรมชาติและสิ่งแวดล้อม	<p>-การบุกรุกทำลายป่า</p> <p>-การทำประมงชายฝั่งประสบกับปัญหาและข้อจำกัด เช่น ระเบียบ IUU-fishing และปัญหาของชาวประมงพื้นบ้าน ที่เกิดจากการเสื่อมโทรมของทรัพยากรประมง</p> <p>-ปัญหาของภาคเอกชนบุกรุกพื้นที่ ส่งผลให้ระบบนิเวศและทรัพยากรสัตว์น้ำชายฝั่งในพื้นที่รอบอ่าวปัตตานีถูกทำลาย สูญเสียพื้นที่ป่าชายเลน</p> <p>-ประสบมลพิษทางอากาศ ควัน ฝุ่น ละอองจากประเทศเพื่อนบ้าน</p> <p>-การทิ้งขยะโดยขาดจิตสำนึกและความเข้าใจในการกำจัดขยะ รวมถึงการบริหารจัดการในการกำจัดขยะไม่เพียงพอและเป็นระบบ</p> <p>-การกัดเซาะชายฝั่ง ซึ่งเกิดจากคลื่น</p>	<p>-ปราบปรามผู้บุกรุกทำลายป่าและที่สาธารณะ และป้องกันพื้นที่ป่าที่มีอยู่รวมทั้งฟื้นฟูสภาพป่าให้กลับมาสมบูรณ์ตามสภาพธรรมชาติ</p> <p>-จัดระเบียบการทำประมงให้ถูกกฎหมาย จัดทำเขตรักษาพันธุ์สัตว์น้ำ รมณรงค์ชาวประมงหันมาใช้เครื่องมือจับปลาที่ไม่ทำลายทรัพยากร ส่งเสริมให้มีการอนุรักษ์ป่าชายเลน</p> <p>-แก้ไข ป้องกัน ติดตาม บรรเทาปัญหาหมอกควันข้ามแดนร่วมกันโดยวิธีต่างๆ เช่น ควบคุมแหล่งที่เกิดไฟป่า /ไฟบนพื้นดิน พัฒนาระบบประเมินสถานการณ์และการแจ้งเตือนล่วงหน้าการแลกเปลี่ยนข้อมูลและเทคโนโลยี และการให้ความช่วยเหลือซึ่งกันและกันเมื่อเกิดสถานการณ์</p>

ประเด็นปัญหา/ความต้องการ	ปัญหา/ความต้องการ	แนวทางแก้ไข/พัฒนา
	ทะเล -การบุกรุกที่ดินที่ทำกินและถือครองเอกสารสิทธิ์ที่ดิน	-ประชาสัมพันธ์แนวรุกให้ราษฎรปฏิบัติตามกฎหมายโดยเคร่งครัด และการออกเอกสารสิทธิ์โดยการตรวจสอบอย่างถูกต้อง รวมทั้งการจัดทำแนวเขต -สร้างความรู้ ความเข้าใจ และจิตสำนึกของประชาชน

จังหวัดนราธิวาส

ประเด็น/ปัญหา	ปัญหา/ความต้องการ	แนวทางแก้ไข/พัฒนา
ด้านความปลอดภัยในชีวิตและทรัพย์สิน	-ปัญหาจากอาชญากรรมจากยาเสพติด/ ด้านชิงทรัพย์ -ความไม่สงบในพื้นที่	-จัดระเบียบสังคม จัดศูนย์ฝึกอบรมให้ความรู้ สร้างอาชีพและเพิ่มด้านตรวจเข้มสกัดจับยาเสพติดและสิ่งผิดกฎหมาย
ด้านสังคม	-ปัญหาการว่างงาน -ด้านบริการด้านสาธารณสุขในพื้นที่สถานพยาบาลมีน้อย -ปัญหาลักลอบ/ค้ายาเสพติด -อัตราการเสียชีวิตของหญิงตั้งครรภ์และทารกมีเพิ่มสูงขึ้น เนื่องจากขาดการดูแลและความรู้เกี่ยวกับสุขอนามัย -งานด้านบริการลดน้อยลง เนื่องจากผลกระทบทางด้านเศรษฐกิจและความรุนแรงในพื้นที่ -ระดับคุณภาพทางการศึกษาต่ำกว่าเกณฑ์มาตรฐาน เนื่องจากขาดบุคลากรทางการศึกษา -สถานการณ์ความไม่สงบ ทำให้คนในพื้นที่ไม่สามารถประกอบอาชีพได้ตามปกติ -ขาดแคลนบุคลากรทางการแพทย์และสาธารณสุข	-สร้างอาชีพเสริมให้แก่คนในชุมชน -พัฒนาและขยายสถานที่ด้านสาธารณสุขให้เพียงพอต่อความต้องการและมีคุณภาพ -แก้ไขปัญหายาเสพติดโดยบูรณาการทุกภาคส่วน และเพิ่มด้านตรวจเข้มสกัดจับยาเสพติดและสิ่งผิดกฎหมาย -ฝึกอบรมให้ความรู้แก่สตรีมีครรภ์เพื่อลดอัตราการเสี่ยงต่อการเสียชีวิตของแม่และเด็ก -สร้างความเชื่อมั่นให้แก่นักลงทุน ในด้านความปลอดภัย
ด้านเศรษฐกิจ	-โครงสร้างพื้นฐานไม่ได้มาตรฐาน เช่น กระแสไฟฟ้าไม่ทั่วถึง -ผู้ประกอบการวิสาหกิจชุมชนขาดเงินทุน -ต้นทุนการผลิตทางการเกษตรสูง	-สนับสนุนงบประมาณเพิ่มเติม/ปรับปรุงโครงสร้างพื้นฐาน เช่น ระบบไฟส่องสว่าง - ส่งเสริมการใช้เทคโนโลยี เพื่อลดต้นทุนการผลิต - สนับสนุนเงินทุนดอกเบี้ยต่ำ
ด้านทรัพยากรธรรมชาติและสิ่งแวดล้อม	-การบุกรุกป่าไม้/ลักลอบตัดไม้ ต้องการที่ดินทำการเกษตร -ประสบมลพิษทางอากาศ ควัน ฝุ่นละอองจากประเทศเพื่อนบ้าน	-ส่งเสริมการปลูกต้นไม้บนพื้นที่ถูกทำลาย -แก้ไข ป้องกัน ติดตาม บรรเทาปัญหาหมอกควันข้ามแดนร่วมกันโดยวิธีต่างๆ เช่น ควบคุมแหล่งที่เกิดไฟป่า/ไฟบนพื้นดิน พัฒนาระบบประเมินสถานการณ์และการแจ้งเตือนล่วงหน้าการแลกเปลี่ยนข้อมูลและเทคโนโลยี และการให้ความช่วยเหลือ

ประเด็น/ปัญหา	ปัญหา/ความต้องการ	แนวทางแก้ไข/พัฒนา
		ซึ่งกันและกันเมื่อเกิดสถานการณ์

จังหวัดสงขลา

ประเด็น/ปัญหา	ปัญหา/ความต้องการ	แนวทางแก้ไข/พัฒนา
ด้านความปลอดภัยในชีวิตและทรัพย์สิน	-ปัญหาการแพร่ระบาดของยาเสพติดและปัญหาอาชญากรรม/ชิงทรัพย์ -ปัญหาด้านจราจร -ปัญหาด้านกระแสไฟฟ้าตก ,ดับ	-จัดกิจกรรมเพื่อสุขภาพและใช้มาตรการทางกฎหมาย บำบัด ให้ความรู้ถึงโทษยาเสพติด และเพิ่มด่านตรวจเข้มสกัดจับยาเสพติดและสิ่งผิดกฎหมาย -เสริมสร้างวินัยการใช้รถ และติดตั้งเครื่องหมายสัญญาณจราจรให้ครอบคลุม -รณรงค์ให้องค์กรหรือหน่วยงานประหยัดไฟฟ้า -มีกล้องวงจรตามจุดสถานที่แหล่งท่องเที่ยว สร้างจิตสำนึกคนในพื้นที่ช่วยดูแลรักษาความปลอดภัยและทรัพย์สินแก่นักท่องเที่ยว และคนในพื้นที่ (ชุมชนเข้มแข็ง)
ด้านสังคม	-ปัญหาด้านสถาบันครอบครัวมีอัตราการหย่าร้าง -ปัญหา ยาเสพติด ในกลุ่มวัยรุ่น สถานศึกษา และสถาบันเทิงรวมถึงการลักลอบผ่านชายแดน -ปัญหาจากความไม่สงบในพื้นที่ ๔ อำเภอของจังหวัดสงขลา -คุณภาพการศึกษาต่ำกว่าเกณฑ์ -ปัญหาเยาวชนขับซิ่งรถบนถนนสาธารณะสร้างความเดือดร้อนรำคาญ	-ยกระดับคุณภาพด้านสถาบันครอบครัว ให้มีการทำกิจกรรมร่วมกัน สร้างความสัมพันธ์สร้างความสามัคคีกันครอบครัว -เพิ่มมาตรการกวดขันในสถานศึกษาและสถานบริการที่ทำผิดกฎหมาย และเพิ่มด่านตรวจเข้มสกัดจับยาเสพติดและสิ่งผิดกฎหมายตามด่านชายแดน -เพิ่มมาตรการความปลอดภัยให้มากขึ้น เช่น การตรวจคนเข้าออกของสถานที่ห้างสรรพสินค้า และหน่วยงานต่างๆ -เพิ่มการเรียนรู้แบบบูรณาการให้มีการคิดวิเคราะห์ ให้มากขึ้นกว่าการท่องเที่ยวแบบเรียน
ด้านเศรษฐกิจ	-รายได้ต่ำ ค่าครองชีพสูง -รายได้จากการท่องเที่ยว และธุรกิจการค้าลดลง สืบเนื่องจากขาดความเชื่อมั่นในด้านความปลอดภัยในพื้นที่ -ปัญหาการว่างงาน -แหล่งน้ำเพื่อการอุปโภคบริโภคไม่ได้รับการพัฒนา	-กระตุ้นในส่วนของภาคอุตสาหกรรมในกลุ่มแรงงานไร้ฝีมือ ให้มีความรู้ความสามารถในการพัฒนาศักยภาพตนเอง และส่งเสริมการประกอบอาชีพเสริมเพิ่มรายได้ ลดการใช้จ่ายฟุ่มเฟือย โดยการน้อมนำปรัชญาเศรษฐกิจพอเพียงมาใช้ -ส่งเสริมการท่องเที่ยวภายในจังหวัด เช่น จัดกิจกรรมนิทรรศการ งานแสดงสินค้าของจังหวัด
ด้านทรัพยากรธรรมชาติและสิ่งแวดล้อม	-ปัญหาการบุกรุกที่ดินทำกินและถือครองเอกสารสิทธิ์ -ทรัพยากรธรรมชาติและสิ่งแวดล้อม	-ป้องกัน ปราบปราม การบุกรุกพื้นที่ป่าไม้และพื้นที่ฟู -สร้างจิตสำนึกให้แก่คนในพื้นที่ รวมทั้งถึง

ประเด็น/ปัญหา	ปัญหา/ความต้องการ	แนวทางแก้ไข/พัฒนา
	<p>บางส่วนเสื่อมโทรม</p> <ul style="list-style-type: none"> -การลักลอบตัดไม้ ทำลายป่า -การกัดเซาะชายฝั่ง จากคลื่นทะเล -การทำประมงชายฝั่งประสบกับปัญหาและข้อจำกัด เช่น ระเบียบ IUU-fishing และปัญหาของชาวประมงพื้นบ้าน ที่เกิดจากการเสื่อมโทรมของทรัพยากรประมง -ประสบมลพิษทางอากาศ ควีน ฝุ่น ละอองจากประเทศเพื่อนบ้าน -ปัญหาเรื่องขยะ 	<p>ภาคเอกชน นักธุรกิจที่เข้ามาลงทุนในพื้นที่</p> <ul style="list-style-type: none"> -ผลักดัน การอนุรักษ์ ห้ามล่าสัตว์ป่าและลักลอบตัดไม้ โดยชาวบ้านในพื้นที่เป็นผู้ดูแลป่าไม้ -หาแนวทางแก้ไขพื้นที่บูรณาการ -จัดระเบียบการทำประมงให้ถูกกฎหมาย จัดทำเขตรักษาพันธุ์สัตว์น้ำ รณรงค์ชาวประมงหันมาใช้เครื่องมือจับปลาที่ไม่ทำลายทรัพยากร ส่งเสริมให้มีการอนุรักษ์ป่าชายเลน -แก้ไข ป้องกัน ติดตาม บรรเทาปัญหาหมอกควันข้ามแดนร่วมกันโดยวิธีต่างๆ เช่น ควบคุมแหล่งที่เกิดไฟป่า/ไฟบนพื้นดิน พัฒนาระบบประเมินสถานการณ์และการแจ้งเตือนล่วงหน้าการแลกเปลี่ยนข้อมูลและเทคโนโลยี และการให้ความช่วยเหลือซึ่งกันและกันเมื่อเกิดสถานการณ์ -จัดให้มีระบบการจัดเก็บและกำจัดขยะที่ได้มาตรฐาน

จังหวัดสตูล

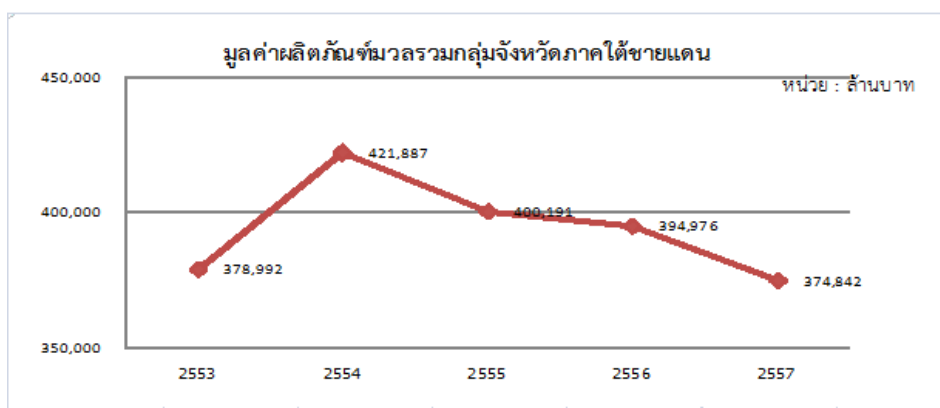
ประเด็นปัญหา/	ปัญหา/ความต้องการ	แนวทางแก้ไข/พัฒนา
ด้านความปลอดภัยในชีวิตและทรัพย์สิน	- ขาดไฟฟ้าตามท้องถนนที่มีรถสัญจรเป็นหลัก	-สนับสนุนงบประมาณเพิ่มเติม/ปรับปรุงโครงสร้างพื้นฐาน เช่น ระบบไฟส่องสว่าง
ด้านสังคม	<ul style="list-style-type: none"> - คุณภาพการศึกษาตกต่ำ - การเข้าศึกษาต่อในระดับต่างๆ ของนักเรียนในพื้นที่ยังมีอัตราต่ำ - ปัญหาการว่างงาน - ปัญหายาเสพติด 	<ul style="list-style-type: none"> -พัฒนาการเรียนการสอน ให้เด็ก ฝึกคิด วิเคราะห์ - ส่งเสริมกิจกรรม/อบรมให้ความรู้เพื่อเข้าศึกษาต่อ (ติวเตอร์/วิทยากร) - ส่งเสริมจัดให้มีการพัฒนาอาชีพเสริม - กวดขันปัญหา ยาเสพติด, อาชญากรรม
ด้านเศรษฐกิจ	- ราคาพืชเศรษฐกิจตกต่ำ เช่น ยางพารา	- เพิ่มประสิทธิภาพยางพาราให้มีคุณภาพ และส่งเสริมให้เกษตรกรปลูกพืชเศรษฐกิจตัวอื่น
ด้านทรัพยากรธรรมชาติและสิ่งแวดล้อม	<ul style="list-style-type: none"> - ปัญหาการบริหารทรัพยากรน้ำ - ปัญหาการบุกรุกที่ป่าสงวนแห่งชาติ 	<ul style="list-style-type: none"> - ควรมีการขุดลอกคูคลอง - ควรออกเอกสารสิทธิ์ที่ทำกินให้กับชาวบ้านอย่างชัดเจน

2.2 ข้อมูลการวิเคราะห์ศักยภาพ

1. ด้านเศรษฐกิจ

1.1 ภาพรวมเศรษฐกิจ

- มูลค่าเศรษฐกิจภาคเกษตร โดยพืชเศรษฐกิจหลักคือยางพาราประสบปัญหาราคาคต่ำและสาขาประมงได้รับผลกระทบจาก กฎ IUU Fishing (Illegal Unreported and Unregulated Fishing) รวมทั้งภาคอุตสาหกรรมและภาคบริการที่ลดลง ทำให้อัตราการขยายตัวมูลค่าผลิตภัณฑ์กลุ่มจังหวัด (GRP) หดตัวลง และอัตราการขยายตัวภาคเกษตรและอุตสาหกรรมชะลอตัว ส่งผลให้มูลค่าผลิตภัณฑ์มวลรวมกลุ่มจังหวัดเฉลี่ยต่อหัวลดลง อย่างไรก็ตามรายได้จากการท่องเที่ยวเพิ่มขึ้นค่อนข้างมาก และอัตราการว่างงานที่ลดลงเมื่อเทียบกับปีที่ผ่านมา



ผลิตภัณฑ์มวลรวมกลุ่มจังหวัด ปี 2557

หน่วย : ล้านบาท

ลำดับที่	กลุ่มจังหวัด	GPP
1	กลุ่มจังหวัดภาคตะวันออก (ชลบุรี ระยอง ตรัง และจันทบุรี)	1,731,801
2	กลุ่มจังหวัดภาคกลางตอนกลาง (ฉะเชิงเทรา นครนายก ปราจีนบุรี สระแก้ว และสมุทรปราการ)	1,256,705
3	กลุ่มจังหวัดภาคกลางตอนล่าง 1 (ราชบุรี กาญจนบุรี สุพรรณบุรี และนครปฐม)	581,722
4	กลุ่มจังหวัดภาคกลางตอนล่าง 2 (ประจวบคีรีขันธ์ เพชรบุรี สมุทรสงคราม และสมุทรสาคร)	489,127
5	กลุ่มจังหวัดภาคตะวันออกเฉียงเหนือตอนล่าง 1 (นครราชสีมา ชัยภูมิ บุรีรัมย์ และสุรินทร์)	441,414
6	กลุ่มจังหวัดภาคใต้ฝั่งอ่าวไทย (สุราษฎร์ธานี ชุมพร นครศรีธรรมราช และพัทลุง)	408,271
7	กลุ่มจังหวัดภาคกลางตอนบน 1 (สระบุรี พระนครศรีอยุธยา ปทุมธานี และนนทบุรี)	374,842
8	กลุ่มจังหวัดภาคใต้ชายแดน (สงขลา สตูล ยะลา นราธิวาส และปัตตานี)	374,842
9	กลุ่มจังหวัดภาคเหนือตอนบน 1 (เชียงใหม่ ลำปาง แม่ฮ่องสอน และลำพูน)	372,855
10	กลุ่มจังหวัดภาคตะวันออกเฉียงเหนือตอนกลาง (ขอนแก่น กาฬสินธุ์ ร้อยเอ็ด และมหาสารคาม)	354,584
11	กลุ่มจังหวัดภาคใต้ฝั่งอันดามัน (ภูเก็ต ระนอง พังงา กระบี่ และตรัง)	342,560
12	กลุ่มจังหวัดภาคเหนือตอนล่าง 2 (นครสวรรค์ กำแพงเพชร อุทัยธานี และพิจิตร)	303,954
13	กลุ่มจังหวัดภาคเหนือตอนล่าง 1 (อุตรดิตถ์ พิษณุโลก สุโขทัย ตาก และเพชรบูรณ์)	294,775

ลำดับที่	กลุ่มจังหวัด	GPP
14	กลุ่มจังหวัดภาคตะวันออกเฉียงเหนือตอนบน 1 (อุดรธานี เลย หนองคาย หนองบัวลำภู และบึงกาฬ)	223,606
15	กลุ่มจังหวัดภาคตะวันออกเฉียงเหนือตอนล่าง 2 (ยโสธร อุบลราชธานี ศรีสะเกษ และอำนาจเจริญ)	208,286
16	กลุ่มจังหวัดภาคเหนือตอนบน 2 (เชียงราย แพร่ น่าน และพะเยา)	181,520
17	กลุ่มจังหวัดภาคกลางตอนบน 2 (สิงห์บุรี ชัยนาท อ่างทอง และลพบุรี)	176,139
18	กลุ่มจังหวัดภาคตะวันออกเฉียงเหนือตอนบน 2 (มุกดาหาร นครพนม และสกลนคร)	110,781

ที่มา : สำนักงานคณะกรรมการพัฒนาการเศรษฐกิจและสังคมแห่งชาติ

- **ขนาดเศรษฐกิจของกลุ่มจังหวัดภาคใต้ชายแดน ปี 2557** มีมูลค่า 374,842 ล้านบาท สูงกว่าค่ากลางของประเทศ ซึ่งมีมูลค่าอยู่ที่ 363,720 ล้านบาท เป็นอันดับ 8 ของประเทศสูงกว่ากลุ่มจังหวัดภาคใต้ฝั่งอันดามันที่มีขนาดเศรษฐกิจอยู่ที่ 342,560 ล้านบาท ที่เป็นอันดับ 11 ของประเทศแต่ยังต่ำกว่า กลุ่มจังหวัดภาคใต้ฝั่งอ่าวไทยที่เป็นอันดับ 7 ของประเทศ และเมื่อเทียบกับปีที่ผ่านมาขนาดเศรษฐกิจได้ลดลง ทั้งนี้เนื่องจากการลดลงของขนาดเศรษฐกิจภาคเกษตร ภาคอุตสาหกรรม และภาคบริการ ซึ่งเป็นโครงสร้างเศรษฐกิจสาขาสำคัญของกลุ่มจังหวัด

สัดส่วนผลิตภัณฑ์มวลรวมในประเทศ

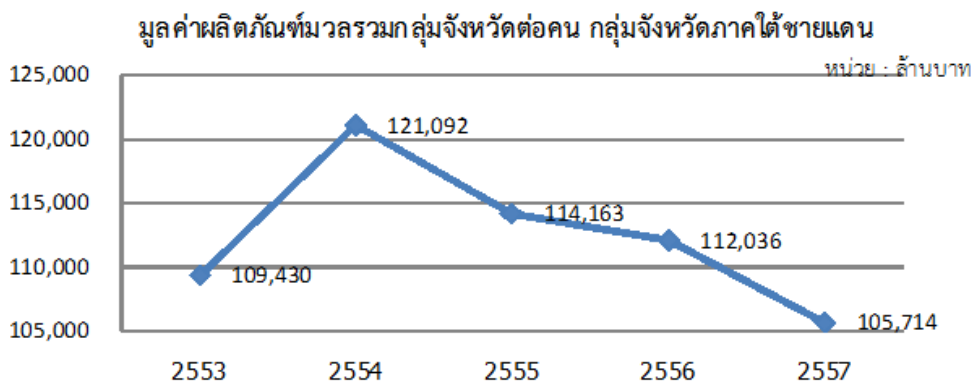
หน่วย : ร้อยละ

อันดับที่	กลุ่มจังหวัด	สัดส่วน GPP
1	กลุ่มจังหวัดภาคตะวันออก (ชลบุรี ระยอง ตราด และจันทบุรี)	21.05
2	กลุ่มจังหวัดภาคกลางตอนกลาง (ฉะเชิงเทรา นครนายก ปราจีนบุรี สระแก้ว และสมุทรปราการ)	15.27
3	กลุ่มจังหวัดภาคกลางตอนล่าง 1 (ราชบุรี กาญจนบุรี สุพรรณบุรี และนครปฐม)	7.07
4	กลุ่มจังหวัดภาคกลางตอนล่าง 2 (ประจวบคีรีขันธ์ เพชรบุรี สมุทรสงคราม และสมุทรสาคร)	5.94
5	กลุ่มจังหวัดภาคตะวันออกเฉียงเหนือตอนล่าง 1 (นครราชสีมา ชัยภูมิ บุรีรัมย์ และสุรินทร์)	5.36
6	กลุ่มจังหวัดภาคใต้ฝั่งอ่าวไทย (สุราษฎร์ธานี ชุมพร นครศรีธรรมราช และพัทลุง)	4.96
7	กลุ่มจังหวัดภาคกลางตอนบน 1 (สระบุรี พระนครศรีอยุธยา ปทุมธานี และนนทบุรี)	4.56
8	กลุ่มจังหวัดภาคใต้ชายแดน (สงขลา สตูล ยะลา นราธิวาส และปัตตานี)	4.56
9	กลุ่มจังหวัดภาคเหนือตอนบน 1 (เชียงใหม่ ลำปาง แม่ฮ่องสอน และลำพูน)	4.53
10	กลุ่มจังหวัดภาคตะวันออกเฉียงเหนือตอนกลาง (ขอนแก่น กาฬสินธุ์ ร้อยเอ็ด และมหาสารคาม)	4.31
11	กลุ่มจังหวัดภาคใต้ฝั่งอันดามัน (ภูเก็ต ระนอง พังงา กระบี่ และตรัง)	4.16
12	กลุ่มจังหวัดภาคเหนือตอนล่าง 2 (นครสวรรค์ กำแพงเพชร อุทัยธานี และพิจิตร)	3.69
13	กลุ่มจังหวัดภาคเหนือตอนล่าง 1 (อุตรดิตถ์ พิษณุโลก สุโขทัย ตาก และเพชรบูรณ์)	3.58
14	กลุ่มจังหวัดภาคตะวันออกเฉียงเหนือตอนบน 1 (อุดรธานี เลย หนองคาย หนองบัวลำภู และบึงกาฬ)	2.72
15	กลุ่มจังหวัดภาคตะวันออกเฉียงเหนือตอนล่าง 2 (ยโสธร อุบลราชธานี ศรีสะเกษ และอำนาจเจริญ)	2.53
16	กลุ่มจังหวัดภาคเหนือตอนบน 2 (เชียงราย แพร่ น่าน และพะเยา)	2.21
17	กลุ่มจังหวัดภาคกลางตอนบน 2 (สิงห์บุรี ชัยนาท อ่างทอง และลพบุรี)	2.14

อันดับที่	กลุ่มจังหวัด	สัดส่วน GPP
18	กลุ่มจังหวัดภาคตะวันออกเฉียงเหนือตอนบน 2 (มุกดาหาร นครพนม และสกลนคร)	1.35

ที่มา : สำนักงานคณะกรรมการพัฒนาการเศรษฐกิจและสังคมแห่งชาติ

- ผลิตภัณฑ์มวลรวมกลุ่มจังหวัดภาคใต้ชายแดนต่อคน (GPP per Capita) หรือรายได้เฉลี่ยต่อคน ต่อปี ในปี 2557 คือ 105,714 บาท ลดลงจาก 121,092 บาท 114,163 บาท และ 112,036 บาท ในปี 2554 2555 และ 2556 ตามลำดับ โดยยังคงอยู่ในอันดับที่ 3 ของภาคใต้ รองจากกลุ่มจังหวัดภาคใต้ฝั่งอันดามัน และกลุ่มจังหวัดภาคใต้ฝั่งอ่าวไทย และอันดับที่ 11 ของประเทศ รายได้เฉลี่ยที่ลดลงสืบเนื่องจากราคาผลผลิตทางการเกษตรที่ตกต่ำตามภาวะตลาดโลกทั้งปาล์มน้ำมันและยางพารา เนื่องจากกลุ่มจังหวัดภาคใต้ชายแดนพึ่งพิงภาคเกษตร และประมงเป็นหลัก



ผลิตภัณฑ์มวลรวมกลุ่มจังหวัดต่อหัว (GPP per capita) ปี 2557

หน่วย : บาท/ปี

ลำดับที่	กลุ่มจังหวัด	ผลิตภัณฑ์มวลรวมกลุ่มจังหวัดต่อหัว
1	กลุ่มจังหวัดภาคตะวันออก (ชลบุรี ระยอง ตราด และจันทบุรี)	528,535
2	กลุ่มจังหวัดภาคกลางตอนกลาง (ฉะเชิงเทรา นครนายก ปราจีนบุรี สระแก้ว และสมุทรปราการ)	300,259
3	กลุ่มจังหวัดภาคกลางตอนล่าง 2 (ประจวบคีรีขันธ์ เพชรบุรี สมุทรสงคราม และสมุทรสาคร)	236,963
4	กลุ่มจังหวัดภาคใต้ฝั่งอันดามัน (ภูเก็ต ระนอง พังงา กระบี่ และตรัง)	168,110
5	กลุ่มจังหวัดภาคกลางตอนล่าง 1 (ราชบุรี กาญจนบุรี สุพรรณบุรี และนครปฐม)	167,156
6	กลุ่มจังหวัดภาคเหนือตอนบน 1 (เชียงใหม่ ลำปาง แม่ฮ่องสอน และลำพูน)	121,312
7	กลุ่มจังหวัดภาคเหนือตอนล่าง 2 (นครสวรรค์ กำแพงเพชร อุทัยธานี และพิจิตร)	116,735
8	กลุ่มจังหวัดภาคใต้ฝั่งอ่าวไทย (สุราษฎร์ธานี ชุมพร นครศรีธรรมราช และพัทลุง)	116,064
9	กลุ่มจังหวัดภาคกลางตอนบน 2 (สิงห์บุรี ชัยนาท อ่างทอง และลพบุรี)	113,814
10	กลุ่มจังหวัดภาคกลางตอนบน 1 (สระบุรี พระนครศรีอยุธยา ปทุมธานี และนนทบุรี)	105,714
11	กลุ่มจังหวัดภาคใต้ชายแดน (สงขลา สตูล ยะลา นราธิวาส และปัตตานี)	105,714
12	กลุ่มจังหวัดภาคเหนือตอนล่าง 1 (อุตรดิตถ์ พิษณุโลก สุโขทัย ตาก และเพชรบูรณ์)	86,711
13	กลุ่มจังหวัดภาคตะวันออกเฉียงเหนือตอนกลาง (ขอนแก่น กาฬสินธุ์ ร้อยเอ็ด และมหาสารคาม)	77,496
14	กลุ่มจังหวัดภาคตะวันออกเฉียงเหนือตอนล่าง 1 (นครราชสีมา ชัยภูมิ บุรีรัมย์ และ	75,630

ลำดับที่	กลุ่มจังหวัด	ผลิตภัณฑ์มวลรวมกลุ่มจังหวัดต่อหัว
	สุรินทร์)	
15	กลุ่มจังหวัดภาคเหนือตอนบน 2 (เชียงราย แพร่ น่าน และพะเยา)	74,267
16	กลุ่มจังหวัดภาคตะวันออกเฉียงเหนือตอนบน 1 (อุดรธานี เลย หนองคาย หนองบัวลำภู และบึงกาฬ)	72,266
17	กลุ่มจังหวัดภาคตะวันออกเฉียงเหนือตอนบน 2 (มุกดาหาร นครพนม และสกลนคร)	63,689
18	กลุ่มจังหวัดภาคตะวันออกเฉียงเหนือตอนล่าง 2 (ยโสธร อุบลราชธานี ศรีสะเกษ และอำนาจเจริญ)	58,950

ที่มา : สำนักงานคณะกรรมการพัฒนาการเศรษฐกิจและสังคมแห่งชาติ

- ภาวะเศรษฐกิจภาพรวมขยายตัวลดลงจากการชะลอตัวของทั้งภาคเกษตรและนอกภาคเกษตร เศรษฐกิจของกลุ่มจังหวัดภาคใต้ชายแดนขยายตัวร้อยละ -2.02 ชะลอตัวลงจากที่ขยายตัวร้อยละ 0.91 จากปีที่ผ่านมา (พิจารณาจาก GPP ปริมาณแบบลูกโซ่) เป็นผลจากการผลิตชะลอตัวทั้งภาคเกษตรและภาคนอกเกษตร สาเหตุส่วนหนึ่งมาจากสถานการณ์ทางการเมืองและเศรษฐกิจที่ไม่แน่นอน ทำให้ความเชื่อมั่นของผู้บริโภคลดลง รวมทั้งราคาสินค้าเกษตรที่สำคัญ (ยางพาราและปาล์มน้ำมัน) ยังคงอยู่ในระดับต่ำ ส่งผลต่ออำนาจซื้อของประชาชน



ที่มา : ข้อมูลจากสำนักงานคณะกรรมการพัฒนาการเศรษฐกิจและสังคมแห่งชาติ

การผลิตภาคเกษตร ขยายตัวร้อยละ 0.96 ชะลอตัวลงจากที่ขยายตัวร้อยละ 2.28 ในปีที่ผ่านมา สาเหตุหลักมาจากสาขาเกษตรกรรมทั้งปาล์มน้ำมันและยางพารา ขยายตัวร้อยละ 1.96 ชะลอตัวลงจากที่ขยายตัวร้อยละ 3.71 ในปีที่ผ่านมา เนื่องจากราคาพืชผลทางการเกษตรที่อยู่ในระดับต่ำ ส่วนสาขาประมงมีการขยายตัวขึ้นกว่าปีที่ผ่านมา คือ ร้อยละ -2.75 จากร้อยละ-3.06

การผลิตภาคนอกเกษตร ขยายตัวร้อยละ -3.18 ชะลอตัวลงจากที่ขยายตัวร้อยละ 0.33 ในปีที่ผ่านมา โดยมีสาขาการผลิตที่ขยายตัวต่ำกว่าปีที่ผ่านมาถึง 7 สาขา จาก 14 สาขา ได้แก่ สาขาการทำเหมืองแร่และเหมืองหิน, อุตสาหกรรม, การก่อสร้าง, ตัวกลางทางการเงิน, อสังหาริมทรัพย์, การบริหารราชการและการป้องกันประเทศ, การให้บริการด้านชุมชน สังคมและบริการส่วนบุคคลอื่นๆ และแม้ว่าสาขาโรงแรมและภัตตาคารที่อยู่ในภาคท่องเที่ยวจะขยายตัวร้อยละ -0.12 แต่ก็ชะลอตัวลง จากที่ขยายตัวร้อยละ 9.22 ในปีที่ผ่านมา

ผลิตภัณฑ์มวลรวมกลุ่มจังหวัด แบบปริมาณลูกโซ่ (ปีอ้างอิง พ.ศ. 2555)

สาขา	2553	2554	2555	2556	2557	อัตราการขยายตัว ปี 55-56 (ร้อยละ)	อัตราการขยายตัว ปี 56-57 (ร้อยละ)
ภาคเกษตร	66,216	64,299	64,350	65,814	66,444	2.28	0.96
เกษตรกรรมการล่าสัตว์และการป่าไม้	31,167	30,548	30,424	31,552	32,170	3.71	1.96
การประมง	35,400	32,897	33,775	32,743	31,843	-3.06	-2.75
ภาคนอกเกษตร	184,508	189,924	191,664	192,298	186,190	0.33	-3.18
การทำเหมืองแร่และเหมืองหิน	16,652	15,960	14,842	16,578	16,885	11.70	1.85
อุตสาหกรรม	35,705	35,899	37,181	37,468	37,671	0.77	0.54
การไฟฟ้า แก๊สและการประปา	5,974	6,251	6,858	6,427	6,592	-6.28	2.57
การก่อสร้าง	12,120	10,799	11,309	12,847	10,855	13.60	-15.51
การขายส่ง การขายปลีก การซ่อมแซมยานยนต์ จักรยานยนต์ของใช้ส่วนบุคคลและของใช้ในครัวเรือน	32,267	33,347	27,642	25,680	24,363	-7.10	-5.13
โรงแรมและภัตตาคาร	4,372	4,892	4,514	4,930	4,924	9.22	-0.12
การขนส่งสถานที่เก็บสินค้าและการคมนาคม	11,869	12,772	13,388	13,538	14,382	1.12	6.23
ตัวกลางทางการเงิน	8,070	8,760	9,680	10,854	11,589	12.13	6.77
บริการด้านอสังหาริมทรัพย์การให้เช่าและบริการทางธุรกิจ	13,911	14,039	14,449	16,236	14,577	12.37	-10.22
การบริหารราชการและการป้องกันประเทศ รวมทั้งการประกัน สังคมภาคบังคับ	17,608	19,447	22,938	19,511	14,357	-14.94	-26.42
การศึกษา	17,324	19,162	19,624	19,494	20,927	-0.66	7.35
การบริการด้านสุขภาพและสังคม	5,484	5,455	5,850	5,805	5,886	-0.77	1.40
การให้บริการด้านชุมชนสังคมและบริการส่วนบุคคลอื่นๆ	2,159	2,350	2,472	2,557	2,483	3.44	-2.89
ลูกจ้างในครัวเรือนส่วนบุคคล	306	201	310	221	251	-28.71	13.57
ผลิตภัณฑ์มวลรวมกลุ่มจังหวัด (ผลรวมส่วนย่อย)	250,388	252,778	255,256	256,441	249,754	0.46	-2.61
ผลต่าง (ผลรวมส่วนย่อย - ปริมาณลูกโซ่)	335	232	1,124	-12	-1,518		
ร้อยละของผลต่างต่อ ค่าปริมาณลูกโซ่	0.1	0.1	0.4	0	-0.6		
ผลิตภัณฑ์มวลรวมกลุ่มจังหวัด (ปริมาณลูกโซ่)	250,053	252,546	254,132	256,453	251,272	0.91	-2.02

ที่มา : ข้อมูลจากสำนักงานคณะกรรมการพัฒนาการเศรษฐกิจและสังคมแห่งชาติ

เศรษฐกิจภาคอุตสาหกรรม ปี 2557 มูลค่า 89,509 ล้านบาท เป็นขนาดเศรษฐกิจที่ใหญ่ที่สุดของกลุ่มจังหวัดในภาคใต้และเป็นอันดับ 8 ของประเทศ ซึ่งสูงกว่าค่ากลางของประเทศที่มีมูลค่า 77,161

ล้านบาท ภาคอุตสาหกรรมส่วนใหญ่เป็นอุตสาหกรรมแปรรูปยางพารา ไม้ยางพาราและเฟอร์นิเจอร์ไม้ และอุตสาหกรรมอาหารและแปรรูปสัตว์น้ำ อย่างไรก็ตามขนาดเศรษฐกิจกลุ่มภาคใต้ชายแดนลดลงเมื่อเทียบกับปีที่ผ่านมาซึ่งมีมูลค่าผลิตภัณฑ์มวลรวมภาคอุตสาหกรรม 90,279 ล้านบาท ทั้งนี้เนื่องจากอุตสาหกรรมแปรรูปยางหดตัวความต้องการผลิตภัณฑ์ยางพาราของประเทศผู้ใช้อย่างหลัก จีน สหรัฐอเมริกา และญี่ปุ่นลดลง ตามภาวะเศรษฐกิจโลกที่ชะลอตัวลง ทำให้อุตสาหกรรมแปรรูปรถยนต์ได้รับผลกระทบ ส่งผลให้การผลิตล้อยางรถยนต์ซึ่งใช้ยางพาราเป็นวัตถุดิบลดลงตามไปด้วย นอกจากนี้อุตสาหกรรมแปรรูปสัตว์น้ำได้รับผลกระทบจากปริมาณวัตถุดิบที่ลดลง จากมาตรการ IUU ทำให้เรือประมงบางส่วนต้องหยุดทำการเพื่อขึ้นทะเบียนให้ถูกต้องก่อนจึงจะสามารถลงจับสัตว์น้ำได้และผลกระทบจากโรคตายด่วน และปัจจัยจากมาตรการกีดกันที่มีใช้ภาษีในประเด็นด้านแรงงานที่ไทยถูกลดอันดับประเทศที่มีสถานการณ์การค้ามนุษย์รุนแรงที่สุดหรือ Tier 3 ตามรายงานสถานการณ์การค้ามนุษย์ ปี 2557 ของกระทรวงต่างประเทศ สหรัฐอเมริกาและการตัดสิทธิพิเศษทางภาษี (Generalized System of Preference : GPS) ในการส่งออกไปยังสหภาพยุโรป

สรุปปัจจัยที่ส่งผลให้เศรษฐกิจในภาพรวมของกลุ่มจังหวัดภาคใต้ชายแดนปี 2557 ชะลอตัวลง

- 1. ความเสี่ยงจากความผันผวนของราคาผลผลิตทางการเกษตร โดยเฉพาะราคายางพารา และปาล์มน้ำมันที่เป็นพืชเศรษฐกิจหลักของจังหวัด ซึ่งส่งผลกระทบต่อรายได้เกษตรกร การบริโภค และการออมของประชาชน**
- 2. ความเสี่ยงจากสภาพอากาศที่แปรปรวนและภัยธรรมชาติ** ปัญหาน้ำท่วมและภัยแล้ง ที่ยังคงเกิดขึ้นในทุกปี ทำให้พื้นที่เพาะปลูกได้รับความเสียหาย ผลผลิตออกสู่ตลาดไม่เต็มที่
- 3. ความเสี่ยงจากเศรษฐกิจโลก** โดยเฉพาะเงินที่อาจจะเผชิญภาวะเศรษฐกิจชะลอแรง (Hard landing) ซึ่งส่งผลกระทบต่อส่งออกของผู้ประกอบการที่เกี่ยวข้องกับผลผลิตหลักของจังหวัด (ยางพารา) ทำให้ราคาสินค้ายางพาราตกต่ำอย่างต่อเนื่อง
- 4. ความเสี่ยงจากการขาดแคลนแรงงาน** คาดว่าจะมีการเคลื่อนย้ายแรงงานที่มีฝีมือไปยังธุรกิจสถานประกอบการที่ให้สวัสดิการที่ดีกว่า ทำให้เกิดความเสี่ยงที่จะเกิดการขาดแคลนแรงงานในสถานประกอบการบางประเภท
- 5. ความเสี่ยงจากสถานการณ์ก่อความไม่สงบในพื้นที่** ที่เป็นปัญหาสะสมมาอย่างยาวนานส่งผลกระทบต่อทั้งชีวิตและทรัพย์สิน รวมทั้งความเชื่อมั่นในการดำเนินชีวิตของประชาชน อันส่งผลกระทบต่อภาคเศรษฐกิจในพื้นที่จังหวัดภาคใต้ชายแดน

2. ด้านการเกษตร

(1) การเกษตร

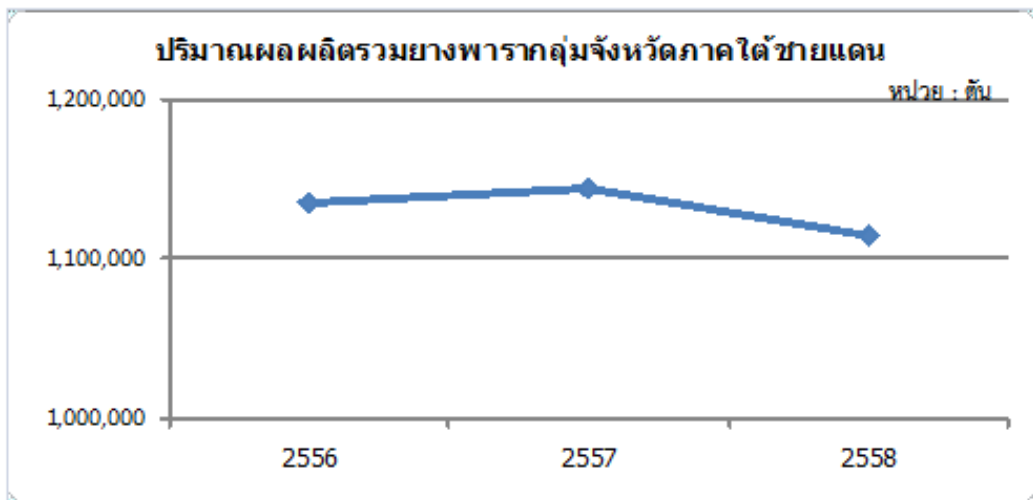
โครงสร้างเศรษฐกิจของกลุ่มจังหวัดภาคใต้ชายแดนพึ่งพาภาคเกษตรและอุตสาหกรรมเป็นหลัก เนื่องจากมีพื้นที่เหมาะสมสำหรับเพาะปลูกพืชเศรษฐกิจ โดยในปี 2557 ภาคเกษตรมีสัดส่วนอยู่ที่ร้อยละ 25.41 ของผลิตภัณฑ์มวลรวมกลุ่มจังหวัด มูลค่าการผลิตมาจากพืชเศรษฐกิจหลักคือ ยางพาราและปาล์มน้ำมัน อย่างไรก็ตามสัดส่วนการผลิตภาคเกษตรมีแนวโน้มปรับตัวลดลง การผลิตภาคเกษตร ขยายตัวร้อยละ 0.96 ชะลอลงจากที่ขยายตัวร้อยละ 2.28 ในปีที่ผ่านมา สาเหตุหลักมาจากสาขาเกษตรกรรม ขยายตัวร้อยละ 1.96 ชะลอลงจากที่ขยายตัวร้อยละ 3.71 ในขณะที่สาขาประมงมีการขยายตัวร้อยละ -2.75 เพิ่มขึ้นจากที่ขยายตัวร้อยละ -3.06 ในปีที่ผ่านมา

► **ยางพารา** เป็นพืชเศรษฐกิจหลักของกลุ่มจังหวัดภาคใต้ชายแดน โดยในปี 2558 มีพื้นที่ปลูกรวม 5,195,372 ไร่ มีผลผลิตเฉลี่ย 249 กิโลกรัมต่อไร่ ใกล้เคียงกับผลผลิตเฉลี่ยต่อไร่ของภาคใต้ แต่มากกว่าของประเทศซึ่งอยู่ที่ 237 กิโลกรัมต่อไร่ มูลค่ายางพารามีแนวโน้มลดลง สืบเนื่องมาจากราคายางพาราที่ลดลงอย่างต่อเนื่องตามภาวะเศรษฐกิจโลก จึงส่งผลกระทบต่อรายได้ของเกษตรกรในพื้นที่กลุ่มจังหวัดภาคใต้ชายแดนค่อนข้างมากในช่วงระยะเวลา 5 ปีที่ผ่านมา

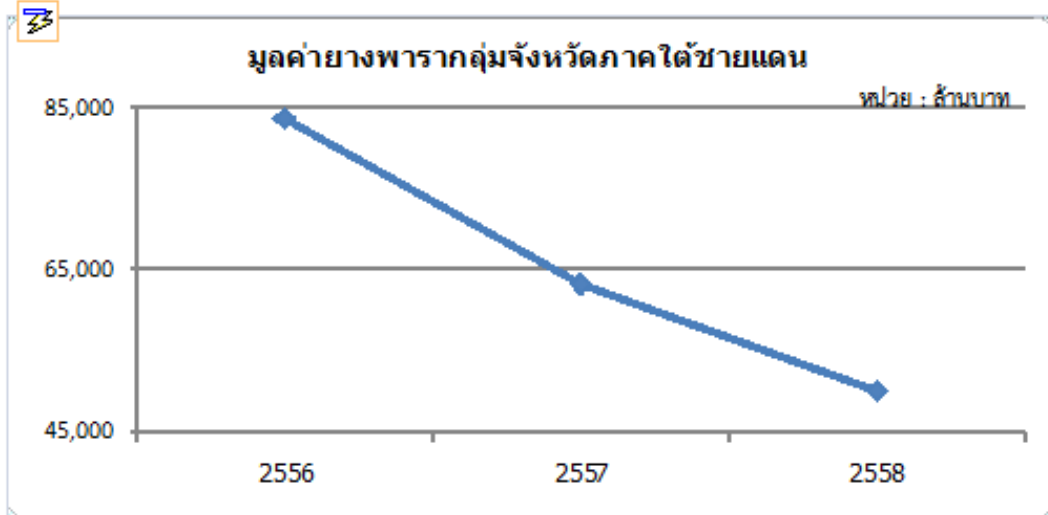
ตารางแสดงข้อมูลพื้นที่ปลูก และพื้นที่เก็บเกี่ยวผลผลิต (ตัน) และผลผลิตต่อไร่ (กก.) ของยางพารา ปี 2556-2558

ระดับของข้อมูล	เนื้อที่ยืนต้น (ไร่)			เนื้อที่กรีดได้ (ไร่)			ผลผลิต (ตัน)			ผลผลิตต่อไร่ (กก.)		
	2556	2557	2558	2556	2557	2558	2556	2557	ป2558	2556	2557	2558
รวมทั้งประเทศ	23,345,841	23,358,744	23,331,923	17,329,765	18,222,833	18,846,009	4,556,285	4,566,260	4,466,063	263	251	237
ภาคใต้	14,753,062	14,737,462	14,710,493	12,436,282	12,667,793	12,785,305	3,419,535	3,323,109	3,208,397	275	262	251
กลุ่มจังหวัดภาคใต้ชายแดน	5,208,040	5,203,666	5,195,372	4,280,105	4,409,971	4,476,730	1,136,385	1,145,298	1,115,322	266	260	249
สงขลา	2,066,960	2,064,608	2,062,232	1,704,035	1,761,081	1,798,306	493,340	501,008	487,341	290	284	271
สตูล	436,970	437,364	435,727	342,496	355,341	355,302	86,185	88,081	84,562	252	248	238
ปัตตานี	341,615	341,254	338,714	285,489	289,843	292,795	73,139	72,719	70,856	256	251	242
ยะลา	1,360,659	1,359,527	1,359,444	1,094,588	1,126,746	1,148,968	281,366	281,301	276,901	257	250	241
นราธิวาส	1,001,836	1,000,913	999,255	853,497	876,960	881,359	202,355	202,189	195,662	237	231	222

ที่มา : สำนักงานเศรษฐกิจการเกษตร กระทรวงเกษตรและสหกรณ์



ที่มา : สำนักงานเศรษฐกิจการเกษตร กระทรวงเกษตรและสหกรณ์



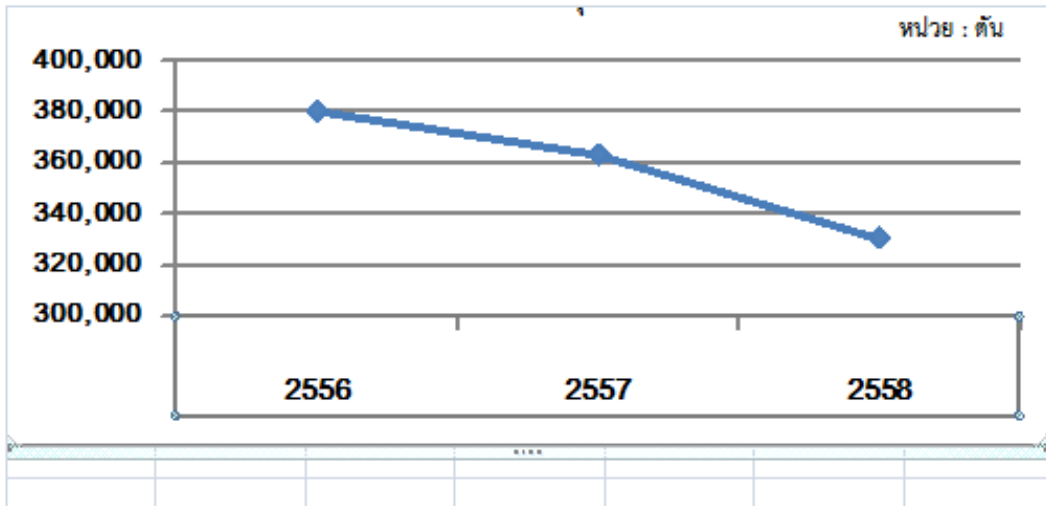
ที่มา : จากการคำนวณ

▶ **ปาล์มน้ำมัน** เป็นพืชเศรษฐกิจรองจากยางพาราของกลุ่มจังหวัดภาคใต้ชายแดน โดยในปี 2558 มีพื้นที่ปลูกรวม 232,258 ไร่ มีผลผลิตเฉลี่ย 1,716 กิโลกรัมต่อไร่ ซึ่งจากปริมาณพื้นที่ปลูกที่เพิ่มขึ้น แต่กลับมีปริมาณผลผลิตลดลง เนื่องจากคุณภาพของผลผลิต ความผันผวนของราคาผลผลิตในตลาดโลก ส่งผลให้มูลค่าปาล์มน้ำมันลดลงด้วย จึงต้องดำเนินการส่งเสริมและสนับสนุนให้มีการใช้เทคโนโลยีเพื่อเพิ่มผลิตภาพการผลิตปาล์มน้ำมันให้มีคุณภาพ รวมทั้งพัฒนาสายพันธุ์ควบคู่ไปด้วย และเสริมสร้างความเข้มแข็งภาคการเกษตรให้เติบโตอย่างเต็มศักยภาพของห่วงโซ่คุณค่าเพื่อสร้างรายได้ให้กับพื้นที่อย่างต่อเนื่องและยั่งยืน

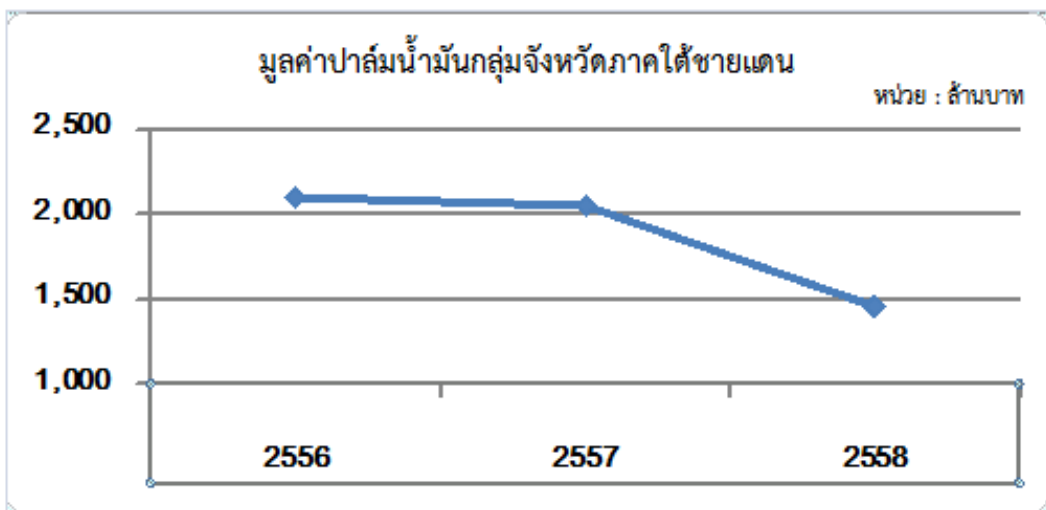
ตารางแสดงข้อมูลพื้นที่ปลูก และพื้นที่เก็บเกี่ยวผลผลิต (ตัน) และผลผลิตต่อไร่ (กก.) ของปาล์มน้ำมัน ปี 2556-2558

ระดับ ของ ข้อมูล	เนื้อที่ยืนต้น (ไร่)			เนื้อที่ให้ผลปาล์มน้ำมัน (ไร่)			ผลผลิต (ตัน)			ผลผลิตต่อไร่ (กก.)		
	2556	2557	2558	2556	2557	2558	2556	2557	2558	2556	2557	2558
รวมทั้ง ประเทศ	4,489,119	4,621,253	4,696,559	3,773,123	4,023,819	4,276,240	12,434,520	12,472,505	11,015,872	3,273	3,100	2,576
ภาคใต้	3,871,025	3,946,831	4,011,503	3,379,997	3,548,308	3,698,161	11,439,096	11,346,491	9,893,836	3,393	3,198	2,675
กลุ่ม จังหวัด ภาคใต้ ชายแดน	216,397	229,100	232,258	154,226	170,659	192,719	380,531	363,390	330,678	2,329	2,129	1,716
สงขลา	40,217	45,203	48,052	22,658	25,625	35,865	50,982	53,326	63,589	2,211	2,081	1,773
สตูล	104,069	106,251	105,247	93,637	98,966	99,940	249,381	220,233	185,089	2,444	2,225	1,852
ปัตตานี	17,758	19,317	19,101	8,993	12,464	13,600	22,863	27,336	25,101	2,510	2,193	1,846
ยะลา	6,898	7,043	7,060	2,597	4,172	6,834	4,826	6,296	7,907	1,550	1,509	1,157
นราธิวาส	47,455	51,286	52,798	26,341	29,432	36,480	52,479	56,199	48,992	2,022	1,909	1,343

ที่มา : สำนักงานเศรษฐกิจการเกษตร กระทรวงเกษตรและสหกรณ์



ที่มา : สำนักงานเศรษฐกิจการเกษตร กระทรวงเกษตรและสหกรณ์



ที่มา : จากกรคำนวณ

▶ **ปศุสัตว์** นอกจากพืชเศรษฐกิจหลักทั้งปาล์มน้ำมันและยางพาราแล้ว กลุ่มจังหวัดภาคใต้ชายแดนมีการทำประมงและปศุสัตว์เป็นทางเลือกใหม่ เนื่องจากพืชเศรษฐกิจดังกล่าวมีความผันผวนและราคาตกต่ำจากภาวะของตลาดโลก ทำให้เกษตรกรขาดความมั่นคงทางรายได้ จึงควรส่งเสริมอาชีพทางการเกษตรที่มีศักยภาพเพื่อรักษาการเจริญเติบโตของภาคเกษตร ได้แก่ การทำประมงพื้นบ้าน การเลี้ยงโคเนื้อ สัตว์ปีก สุกร กระบือ แกะ และแพะ ซึ่งมีมูลค่าการผลิตสูงและมีแนวโน้มเพิ่มขึ้น โดยในปี 2558 มีจำนวนโคเนื้อ สัตว์ปีก กระบือ แกะ และแพะ จำนวน 268,945 ตัว 9,363,028 ตัว 21,279 ตัว 8,713 ตัว และ 192,233 ตัว ตามลำดับ เพิ่มขึ้นจากปี 2557 แต่สุกร มีจำนวนลดลง ในปี 2558 จำนวน 137,281 ตัว จากปี 2557 142,928 ตัว เนื่องจากประชากรส่วนใหญ่ในกลุ่มจังหวัดภาคใต้ชายแดนนับถือศาสนาอิสลาม

ตารางแสดงสถิติจำนวนปลุ่สัตว์ที่สำคัญของกลุ่มจังหวัดภาคใต้ชายแดน ปี 2554-2558

ปี	โคเนื้อ		สัตว์ปีก		สุกร		กระบือ		แกะ		แพะ	
	จำนวน (ตัว)	เกษตรกรผู้เลี้ยง (คน)	จำนวน (ตัว)	เกษตรกรผู้เลี้ยง (คน)	จำนวน (ตัว)	เกษตรกรผู้เลี้ยง (คน)	จำนวน (ตัว)	เกษตรกรผู้เลี้ยง (คน)	จำนวน (ตัว)	เกษตรกรผู้เลี้ยง (คน)	จำนวน (ตัว)	เกษตรกรผู้เลี้ยง (คน)
2554	296,969	70,768	6,941,888	192,343	111,639	3,835	28,896	2,230	14,206	5,500	148,116	27,577
2555	306,960	74,066	8,407,013	207,714	121,943	3,859	29,580	1,997	12,604	5,617	181,852	32,245
2556	247,624	63,660	8,424,463	184,480	131,989	2,851	22,974	1,242	9,262	4,462	170,209	31,752
2557	241,142	63,866	8,146,060	188,391	142,928	2,558	21,130	1,189	8,327	4,041	173,933	28,574
2558	268,945	70,268	9,363,028	190,791	137,281	2,303	21,279	1,141	8,713	4,044	192,233	30,550

ที่มา : สำนักงานปลุ่สัตว์เขต 9

ตารางแสดงมูลค่าการผลิตปลุ่สัตว์ที่สำคัญของกลุ่มจังหวัดภาคใต้ชายแดน ปี 2554-2558

หน่วย : ล้านบาท

ปี	โคเนื้อ	สัตว์ปีก	สุกร	กระบือ
2554	4,432.86	315.44	7.32	565.18
2555	5,323.91	409.72	6.91	696.19
2556	5,227.34	453.62	8.63	613.80
2557	6,811.54	435.08	10.97	628.58
2558	10,133.04	480.74	9.07	866.74

ที่มา : จากการคำนวณ

▶ **สัตว์น้ำทะเล** ปริมาณและมูลค่าสัตว์น้ำทะเลจากท่าเทียบเรือและสะพานปลาทั้ง 5 จังหวัดชายแดนภาคใต้ ที่องค์การสะพานปลาได้เก็บรวบรวมสถิติไว้ พบว่าแนวโน้มการเปลี่ยนแปลงของจังหวัดสตูลและนราธิวาส นั้น มีการเพิ่มขึ้นและลดลงในช่วงระยะเวลาตั้งแต่ปี 2553 - 2557 ไม่มากนัก เนื่องจากลักษณะการประมงในสองจังหวัดนี้เป็นลักษณะของการประมงพื้นบ้านหรือการประมงชายฝั่งขนาดเล็กเรือประมงมีประสิทธิภาพไม่สูง และมีการจับสัตว์น้ำในปริมาณไม่มากนัก สำหรับท่าเทียบเรือประมงสงขลาและท่าเทียบเรือประมงปัตตานี เป็นท่าเทียบเรือที่เป็นศูนย์กลางให้มีการนำสินค้าสัตว์น้ำจากท่าเทียบเรือย่อยในบริเวณโดยรอบมาทำการซื้อขายภายในด้วย รวมถึงเรือประมงที่ขึ้นท่าในจังหวัดสงขลาและจังหวัดปัตตานีจะเป็นเรือประมงน้ำลึก สามารถจับสัตว์น้ำได้ในปริมาณมากในแต่ละครั้ง จึงอาจกล่าวได้ว่าท่าเทียบเรือประมงทั้งสองแห่งนี้เป็นท่าเทียบเรือประมงที่สำคัญสามารถเชื่อมโยงต่อเนื่องไปยังการพัฒนาอุตสาหกรรมประมงที่สำคัญต่อไป

สำหรับการเปลี่ยนแปลงปริมาณสัตว์น้ำขึ้นท่าของท่าเทียบเรือประมงสงขลาในช่วงระยะเวลาตั้งแต่ปี 2553 - 2557 มีปริมาณลดลงอย่างต่อเนื่อง อาจเป็นผลสืบเนื่องมาจากปัจจัยอื่นๆ ทางเศรษฐกิจมหภาคส่วนจังหวัดปัตตานี ที่มีการเปลี่ยนแปลงปริมาณสัตว์น้ำขึ้นท่าในช่วงระยะเวลาตั้งแต่ปี 2553 - 2557 เพิ่มขึ้นอย่างต่อเนื่อง

ตารางแสดงปริมาณและมูลค่าสัตว์น้ำของสะพานปลาและทำเทียบเรือประมงในสังกัดองค์การสะพานปลา
ระหว่าง พ.ศ. 2553-2557 ในกลุ่มจังหวัดภาคใต้ชายแดน

❖ ทำเทียบเรือประมงสงขลา (ท่าสะพาน)

ปี	ปริมาณสัตว์น้ำทะเล (เมตริกตัน)	มูลค่า (บาท)	การขนส่ง (เที่ยว)		
			นำเข้า		รถยนต์นำออก
			เรือ	รถยนต์	
2553	109,892	2,422,736,480	5,689	535	35,491
2554	88,341	2,030,089,438	4,084	324	36,593
2555	93,816	2,249,109,145	4,121	421	39,607
2556	73,169	1,706,337,742	3,508	414	43,969
2557	58,573	1,425,550,133	6,872	467	43,897

ที่มา : องค์การสะพานปลา

❖ ทำเทียบเรือประมงสตูล

ปี	ปริมาณสัตว์น้ำทะเล (เมตริกตัน)	มูลค่า (บาท)	การขนส่ง (เที่ยว)		
			นำเข้า		รถยนต์นำออก
			เรือ	รถยนต์	
2553	10,862	358,036,675	1,218	2,129	1,099
2554	10,337	402,898,141	1,453	1,889	1,430
2555	12,400	435,341,025	1,561	2,020	1,520
2556	11,146	393,872,610	1,470	1,555	1,634
2557	9,595	350,934,235	941	2,038	1,132

ที่มา : องค์การสะพานปลา

❖ ทำเทียบเรือประมงปัตตานี

ปี	ปริมาณสัตว์น้ำทะเล (เมตริกตัน)	มูลค่า (บาท)	การขนส่ง (เที่ยว)		
			นำเข้า		รถยนต์นำออก
			เรือ	รถยนต์	
2553	111,368	3,987,910,238	5,997	4,299	16,245
2554	96,744	4,653,638,949	6,415	3,977	12,253
2555	125,010	6,854,240,180	9,892	5,989	13,201
2556	141,993	7,555,491,126	6,542	7,494	12,135
2557	128,164	8,676,251,449	6,443	7,869	11,379

ที่มา : องค์การสะพานปลา

❖ ทำเทียบเรือประมงนราธิวาส

ปี	ปริมาณสัตว์น้ำทะเล (เมตริกตัน)	มูลค่า (บาท)	การขนส่ง (เที่ยว)		
			นำเข้า		รถยนต์นำออก
			เรือ	รถยนต์	
2553	7,831	328,576,300	518	-	1,498
2554	6,133	292,006,200	478	-	1,056
2555	7,159	328,884,360	467	-	989
2556	3,996	200,023,600	393	-	696
2557	4,520	239,669,450	432	-	729

ที่มา : องค์การสะพานปลา

ตารางแสดงปริมาณและมูลค่าสัตว์น้ำของสะพานปลาและทำเทียบเรือประมงในสังกัด ปี 2553 - 2557
ของกลุ่มจังหวัดภาคใต้ชายแดน

ปี	ปริมาณสัตว์น้ำทะเล (เมตริกตัน)	มูลค่า(ล้านบาท)
2553	239,953	7,097
2554	201,555	7,379
2555	238,385	9,868
2556	230,304	9,856
2557	200,852	10,692

ที่มา : องค์การสะพานปลา

3. อุตสาหกรรม

ภาคอุตสาหกรรมของกลุ่มจังหวัดภาคใต้ชายแดนเป็นอุตสาหกรรมขนาดเล็ก อุตสาหกรรมส่วนใหญ่เป็นการแปรรูปการเกษตรขั้นต้นที่ใช้เทคโนโลยี การผลิตขั้นพื้นฐานจึงสร้างมูลค่าเพิ่มให้กับผลผลิตภาคเกษตรไม่สูงมากนัก อุตสาหกรรมที่สำคัญได้แก่ อุตสาหกรรมอาหารทะเล อุตสาหกรรมแปรรูปยางพารา อุตสาหกรรมแปรรูปไม้ยางพาราและเฟอร์นิเจอร์ซึ่งส่วนใหญ่เป็นการผลิตเพื่อการส่งออก ยกเว้นอุตสาหกรรมน้ำมันปาล์มที่จำหน่ายภายในประเทศเป็นหลัก ภาคอุตสาหกรรมของกลุ่มจังหวัดภาคใต้ชายแดนมีการขยายตัวค่อนข้างช้า โดยสัดส่วนโครงสร้างผลิตภัณฑ์ภาคอุตสาหกรรมเพิ่มขึ้นจาก ร้อยละ 3.4 ในปี 2556 เป็นร้อยละ 3.5 ในปี 2557 ซึ่งเป็นสัดส่วนที่ค่อนข้างต่ำ โดยในปี 2557 มีมูลค่าผลิตภัณฑ์ 89,509 ล้านบาท ลดลงจากปี 2556 ที่มีมูลค่า 90,279 ล้านบาท และอาจมีแนวโน้มลดลงในอนาคตเนื่องจากเศรษฐกิจหลักของ 5 จังหวัดภาคใต้ชายแดนขึ้นกับผลผลิตเพียงไม่กี่ชนิด คือ ยางพารา ไม้ผล ประมง และอุตสาหกรรมอาหารทะเลแปรรูป ซึ่งปัจจุบันประสบปัญหาด้านแรงงาน ราคาในตลาด ตลอดจนความเสื่อมโทรมของทรัพยากรทำให้ผลผลิตมีน้อยลง ส่งผลกระทบต่อการพัฒนาอุตสาหกรรมต่อเนื่อง โดยเฉพาะในจังหวัดปัตตานีและจังหวัดสงขลาที่มีปัญหาขาดแคลนวัตถุดิบเพื่อป้อนเข้าสู่โรงงานอุตสาหกรรม กลุ่มจังหวัดภาคใต้ชายแดนมีโรงงานอุตสาหกรรมทั้งสิ้น 4,576 โรงตั้งอยู่ในพื้นที่ จังหวัดสงขลามากที่สุด 2,493 โรง รองลงมาได้แก่ จังหวัดปัตตานี 898 โรง จังหวัดนราธิวาส 509 โรง จังหวัดยะลา 349 โรง และจังหวัดสตูล 327 โรง ตามลำดับ

4. ด้านการท่องเที่ยว

นักท่องเที่ยวเดินทางเข้ามาเพิ่มขึ้น ในกลุ่มจังหวัดภาคใต้ชายแดนเป็นจังหวัดที่มีศักยภาพการท่องเที่ยวในระดับประเทศและระดับนานาชาติ มีความหลากหลายทางการท่องเที่ยวทั้งการท่องเที่ยวทางทะเล ศิลปวัฒนธรรม ประวัติศาสตร์ วิถีชุมชน และเชิงสุขภาพ ในปี พ.ศ. 2557 มีจำนวนนักท่องเที่ยวเดินทางเข้ามาจำนวน 8,766,474 คน เพิ่มขึ้นจาก 8,227,268 คน ในปี 2556 หรือขยายตัวเพิ่มขึ้นร้อยละ 6.55 ซึ่งต่ำกว่าปีที่ผ่านมาที่เพิ่มขึ้นร้อยละ 26.62 สำหรับกลุ่มนักท่องเที่ยวในกลุ่มจังหวัดภาคใต้ชายแดน ส่วนใหญ่จะเป็นกลุ่มนักท่องเที่ยวชาวไทยมากกว่ากลุ่มนักท่องเที่ยวต่างชาติ โดยในปี 2557 มีแนวโน้มกลุ่มนักท่องเที่ยวชาวไทยเพิ่มขึ้น เมื่อเทียบกับปี 2556 จากจำนวน 5,108,157 คน เป็น 5,495,081 คน คิดเป็นร้อยละ 7.57 ในขณะที่กลุ่มนักท่องเที่ยวต่างชาติมีการขยายตัวเพิ่มขึ้น จำนวน 3,271,393 คน จาก 3,119,111 คน หรือคิดเป็นร้อยละ 4.8

- **รายได้การท่องเที่ยว** ในปี 2558 มีรายได้การท่องเที่ยว 54,752 ล้านบาท เพิ่มขึ้นจากปีที่ผ่านมาที่มีรายได้การท่องเที่ยวอยู่ที่ 48,587 ล้านบาท สูงกว่าของค่ากลางประเทศที่มีรายได้การท่องเที่ยว 22,313 ล้านบาท เนื่องจากการพัฒนาที่ผ่านมาได้ดำเนินการพัฒนาเพื่อส่งเสริมการท่องเที่ยวในกลุ่มจังหวัดซึ่งเป็นศักยภาพสำคัญอย่างต่อเนื่อง ประกอบกับกลุ่มจังหวัดภาคใต้ชายแดนมีพื้นที่ชายแดนติดต่อกับประเทศมาเลเซียและมีด่านชายแดนเชื่อมโยงกันถึง 9 ด่านทำให้มีนักท่องเที่ยวมาเลเซียและสิงคโปร์เดินทางเข้ามาท่องเที่ยวอย่างต่อเนื่อง แต่อย่างไรก็ตามปัญหาสถานการณ์ความไม่สงบในพื้นที่ 3 จังหวัดยังเป็นอุปสรรคสำคัญในการเพิ่มรายได้ของการท่องเที่ยวในพื้นที่

- **อัตราการขยายตัวรายได้ท่องเที่ยว** ในปี 2558 อัตราการขยายตัวรายได้จากท่องเที่ยวของกลุ่มจังหวัดภาคใต้ชายแดน ร้อยละ 12.69 สูงกว่าค่ากลางของประเทศที่มีอัตราการขยายตัวร้อยละ 5.57 แต่ต่ำกว่าปีที่ผ่านมาที่มีอัตราการขยายตัวร้อยละ 31.14 ทั้งนี้เนื่องจากปัญหาความไม่สงบในพื้นที่ที่มีแนวโน้มลดลงในช่วง 2 ปีที่ผ่านมา เหลือเพียง 218 และ 111 ครั้งเมื่อเทียบกับในปี 2556 ที่มีเหตุการณ์ความไม่สงบถึง 286 ครั้ง ทำให้สามารถสร้างความเชื่อมั่นให้กับประชาชนในพื้นที่และนักท่องเที่ยวได้มากขึ้น นอกจากนี้ผลจากการพัฒนาความสะดวกบริเวณด่านชายแดนทำให้นักท่องเที่ยวเพิ่มขึ้น และระบบคมนาคมที่มีความหลากหลายและสะดวกมากยิ่งขึ้น ความร่วมมือของภาครัฐและเอกชนในการกระตุ้นการท่องเที่ยว ส่งผลให้นักท่องเที่ยวชาวเอเชียเพิ่มขึ้น โดยเฉพาะมาเลเซียและจีนสะท้อนจากอัตราการเข้าพักโรงแรมที่เพิ่มขึ้นรวมทั้งจำนวนเที่ยวบินและเส้นทางการบินใหม่ทั้งในประเทศและระหว่างประเทศ และผลจากการพัฒนาบริเวณเมืองเศรษฐกิจชายแดนให้เป็นแหล่งท่องเที่ยวโดยจัดให้มีกิจกรรมการท่องเที่ยว และสิ่งอำนวยความสะดวกสามารถเพิ่มทางเลือกให้กับนักท่องเที่ยวที่จะเข้ามาท่องเที่ยวในกลุ่มจังหวัดชายแดนเพิ่มขึ้น อย่างไรก็ตาม เพื่อเพิ่มอัตราการขยายตัวของรายได้การท่องเที่ยว

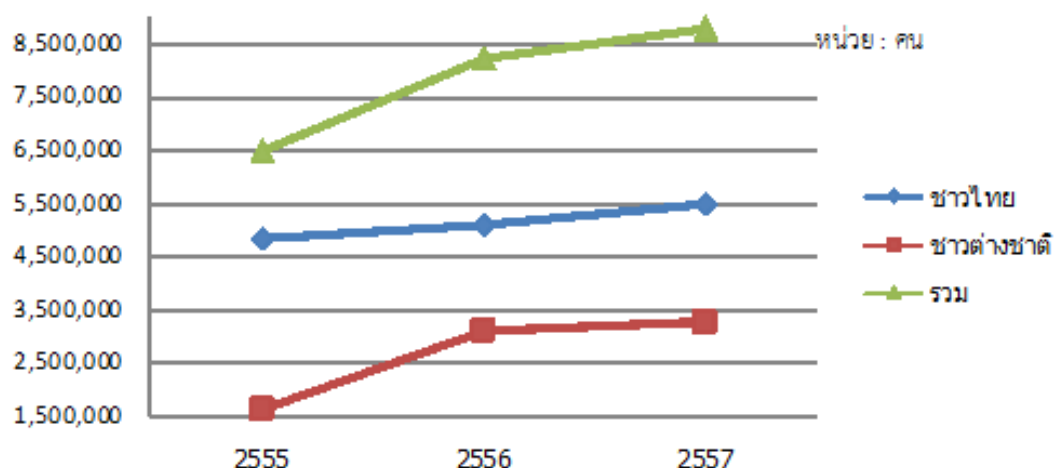
ตารางแสดงจำนวนนักท่องเที่ยวที่เดินทางมายังกลุ่มจังหวัดภาคใต้ชายแดน ปี 2555-2557

หน่วย : คน

จังหวัด	2555			2556			2557		
	ชาวไทย	ชาวต่างชาติ	รวม	ชาวไทย	ชาวต่างชาติ	รวม	ชาวไทย	ชาวต่างชาติ	รวม
ประเทศ	150,509,362	48,478,144	198,987,506	161,724,688	55,387,752	217,112,440	170,248,107	57,405,948	227,654,055
ภาคใต้	18,084,952	13,724,396	31,809,348	19,717,889	17,916,890	37,634,779	21,142,011	19,499,015	40,641,026
อัตราการเปลี่ยนแปลง (ร้อยละ)	15.66	17.47	16.43	9.03	30.55	18.31	7.22	8.83	7.99
กลุ่มจังหวัดชายแดนภาคใต้	4,849,608	1,647,897	6,497,505	5,108,157	3,119,111	8,227,268	5,495,081	3,271,393	8,766,474
อัตราการเปลี่ยนแปลง (ร้อยละ)	21.50	-4.35	13.70	5.33	89.28	26.62	7.57	4.88	6.55
ปัตตานี	213,184	1,101	214,285	233,755	1,851	235,606	236,039	1,886	237,925
อัตราการเปลี่ยนแปลง (ร้อยละ)	19.37	0.64	19.25	9.65	68.12	9.95	0.98	1.89	0.98
ยะลา	110,299	318,745	429,044	115,650	448,121	563,771	122,740	466,913	589,653
อัตราการเปลี่ยนแปลง (ร้อยละ)	13.66	33.41	27.70	4.85	40.59	31.40	6.13	4.19	4.59
นราธิวาส	180,661	309,283	489,944	215,718	355,255	570,973	218,209	371,481	589,690
อัตราการเปลี่ยนแปลง (ร้อยละ)	2.07	2.24	2.17	19.40	14.86	16.54	1.15	4.57	3.28
สงขลา	3,407,412	956,396	4,363,808	3,551,191	2,212,248	5,763,439	3,831,735	2,293,237	6,124,972
อัตราการเปลี่ยนแปลง (ร้อยละ)	19.05	-17.72	8.43	4.22	131.31	32.07	7.90	3.66	6.27
สตูล	938,052	62,372	1,000,424	991,843	101,636	1,093,479	1,086,358	137,876	1,224,234
อัตราการเปลี่ยนแปลง (ร้อยละ)	38.63	245.49	44.01	5.73	62.95	9.30	9.53	35.66	11.96

ที่มา : กองสถิติและวิจัย การท่องเที่ยวแห่งประเทศไทย และกรมการท่องเที่ยว

จำนวนนักท่องเที่ยวที่เข้ามาในกลุ่มจังหวัดภาคใต้ชายแดน

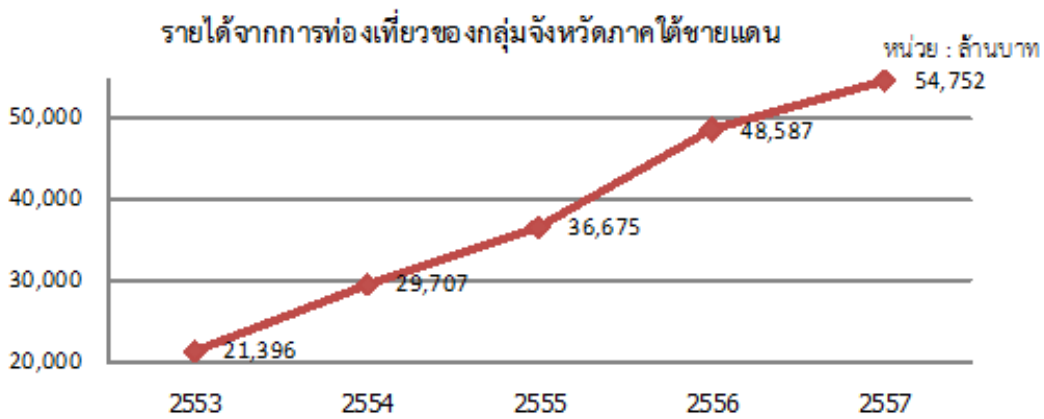


สำหรับรายได้จากการท่องเที่ยว ในปี 2557 มีจำนวน 54,751.67 ล้านบาท เพิ่มขึ้นจาก 48,586.98 ล้านบาท ในปี 2556 หรือเพิ่มขึ้นร้อยละ 12.69 แต่เป็นอัตราที่ขยายตัวต่ำกว่าปีที่ผ่านมา คือ ร้อยละ 32.48 เมื่อพิจารณาในภาพรวมรายได้จากการท่องเที่ยวทั้งประเทศพบว่า ในปี 2557 กลุ่มจังหวัดภาคใต้ชายแดนสามารถทำได้เป็นอันดับที่ 8 ของประเทศ

ตารางแสดงรายได้จากการท่องเที่ยวของกลุ่มจังหวัดภาคใต้ชายแดน ปี 2553-2557

จังหวัด	2555			2556			2557		
	ชาวไทย	ชาวต่างชาติ	รวม	ชาวไทย	ชาวต่างชาติ	รวม	ชาวไทย	ชาวต่างชาติ	รวม
กลุ่มจังหวัดชายแดนภาคใต้	25,124.10	11,551.12	36,675.22	28,581.87	20,005.28	48,586.98	31,253.45	23,498.22	54,751.67
อัตราการเปลี่ยนแปลง (ร้อยละ)	37.84	0.62	23.46	13.76	73.19	32.48	9.35	17.46	12.69
ปัตตานี	738.00	4.66	742.66	770.87	7.28	778.15	779.12	7.22	786.34
อัตราการเปลี่ยนแปลง (ร้อยละ)	37.83	-3.72	37.45	4.45	56.22	4.78	1.07	-0.82	1.05
ยะลา	336.68	1,422.56	1,759.24	363.00	2,058.00	2,420.39	388.95	2,130.74	2,519.69
อัตราการเปลี่ยนแปลง (ร้อยละ)	23.98	34.56	32.40	7.82	44.67	37.58	7.15	3.53	4.10
นราธิวาส	623.76	1,515.25	2,139.01	692.00	1,516.00	2,207.80	723.38	1,608.87	2,332.25
อัตราการเปลี่ยนแปลง (ร้อยละ)	20.88	11.35	13.97	10.94	0.05	3.22	4.53	6.13	5.64
สงขลา	18,458.82	8,243.47	26,702.29	21,332.00	15,943.00	37,275.81	23,672.33	19,153.11	42,825.44
อัตราการเปลี่ยนแปลง (ร้อยละ)	29.01	-8.28	14.62	15.57	93.40	39.60	10.97	20.13	14.89
สตูล	4,966.84	365.18	5,332.02	5,424.00	481.00	5,904.83	5,689.67	598.28	6,287.95
อัตราการเปลี่ยนแปลง (ร้อยละ)	91.35	429.71	100.10	9.20	31.72	10.74	4.90	24.38	6.49

ที่มา : กรมการท่องเที่ยว



การจัดอันดับรายได้จากการท่องเที่ยวของประเทศไทย ปี 2557

อันดับที่	กลุ่มจังหวัด	รายได้ (ล้านบาท)
1	กลุ่มจังหวัดภาคใต้ฝั่งอันดามัน (ภูเก็ต ระนอง พังงา กระบี่ และตรัง)	66,719
2	กลุ่มจังหวัดภาคเหนือตอนบน 1 (เชียงใหม่ ลำปาง แม่ฮ่องสอน และลำพูน)	35,320
3	กลุ่มจังหวัดภาคตะวันออก (ชลบุรี ระยอง ตราด และจันทบุรี)	32,313
4	กลุ่มจังหวัดภาคใต้ฝั่งอ่าวไทย (สุราษฎร์ธานี ชุมพร นครศรีธรรมราช และพัทลุง)	21,728
5	กลุ่มจังหวัดภาคกลางตอนล่าง 2 (ประจวบคีรีขันธ์ เพชรบุรี สมุทรสงคราม และสมุทรสาคร)	11,228
6	กลุ่มจังหวัดภาคกลางตอนบน 1 (สระบุรี พระนครศรีอยุธยา ปทุมธานี และนนทบุรี)	10,380
7	กลุ่มจังหวัดภาคกลางตอนกลาง (ฉะเชิงเทรา นครนายก ปราจีนบุรี สระแก้ว และสมุทรปราการ)	7,057
8	กลุ่มจังหวัดภาคใต้ชายแดน (สงขลา สตูล ยะลา นราธิวาส และปัตตานี)	5,533
9	กลุ่มจังหวัดภาคตะวันออกเฉียงเหนือตอนกลาง (ขอนแก่น กาฬสินธุ์ ร้อยเอ็ด และมหาสารคาม)	3,642
10	กลุ่มจังหวัดภาคตะวันออกเฉียงเหนือตอนล่าง 1 (นครราชสีมา ชัยภูมิ บุรีรัมย์ และสุรินทร์)	3,602
11	กลุ่มจังหวัดภาคตะวันออกเฉียงเหนือตอนล่าง 2 (ยโสธร อุบลราชธานี ศรีสะเกษ และอำนาจเจริญ)	3,514
12	กลุ่มจังหวัดภาคกลางตอนล่าง 1 (ราชบุรี กาญจนบุรี สุพรรณบุรี และนครปฐม)	3,385
13	กลุ่มจังหวัดภาคเหนือตอนบน 2 (เชียงราย แพร่ น่าน และพะเยา)	2,861
14	กลุ่มจังหวัดภาคตะวันออกเฉียงเหนือตอนบน 1 (อุดรธานี เลย หนองคาย หนองบัวลำภู และบึงกาฬ)	1,776
15	กลุ่มจังหวัดภาคเหนือตอนล่าง 1 (อุตรดิตถ์ พิษณุโลก สุโขทัย ตาก และเพชรบูรณ์)	1,645
16	กลุ่มจังหวัดภาคกลางตอนบน 2 (สิงห์บุรี ชัยนาท อ่างทอง และลพบุรี)	844
17	กลุ่มจังหวัดภาคเหนือตอนล่าง 2 (นครสวรรค์ กำแพงเพชร อุทัยธานี และพิจิตร)	791
18	กลุ่มจังหวัดภาคตะวันออกเฉียงเหนือตอนบน 2 (มุกดาหาร นครพนม และสกลนคร)	461

ที่มา : ข้อมูล GRP ปี 2557

ในช่วงระยะเวลาที่ผ่านมา พบว่ารายได้จากการท่องเที่ยวและจำนวนนักท่องเที่ยวในกลุ่มจังหวัดภาคใต้ชายแดนเพิ่มสูงขึ้นอย่างต่อเนื่องทุกปี โดยกลุ่มนักท่องเที่ยวหลักคือ กลุ่มเอเชีย ซึ่ง 3 อันดับแรก คือ มาเลเซีย สิงคโปร์ และอินโดนีเซีย อย่างไรก็ตาม นักท่องเที่ยวที่เข้ามาเยือนมีความหลากหลายมากขึ้น

โดยเฉพาะอย่างยิ่งชาวมาเลเซียที่มีจำนวนมาก เป็นอันดับ 1 ของนักท่องเที่ยวทั้งหมด สืบเนื่องจากพื้นที่ของกลุ่มจังหวัดภาคใต้ชายแดน มีอาณาเขตติดต่อกับประเทศมาเลเซีย การคมนาคม ระหว่างสองประเทศมีความสะดวกและหลากหลายเส้นทาง อีกทั้งอัตราค่าเงินสกุลริงกิต ส่งผลให้นักท่องเที่ยวชาวมาเลเซียเข้ามาท่องเที่ยวเป็นจำนวนมาก

ตารางแสดงจำนวนนักท่องเที่ยว 10 ลำดับแรกที่เข้ามาเที่ยวในกลุ่มจังหวัดภาคใต้ชายแดน

ลำดับที่	ประเทศ	จำนวน (คน)		ร้อยละ
		๒๕56	๒๕55	
1	Malaysia	2,667,782	2,459,231	8.48
2	Singapore	213,591	187,634	13.83
3	Indonesia	12,098	53,480	-77.38
4	United Kingdom	5,169	5,089	1.57
5	Japan	3,780	2,967	27.40
6	Vietnam	3,193	3,332	-4.17
7	China	3,189	3,356	-4.98
8	Germany	2,390	2,028	17.85
9	Australia	2,383	2,395	-0.50
10	Philippines	2,195	1,988	10.41

ที่มา : กรมการท่องเที่ยว

5. ด้านทรัพยากรธรรมชาติและสิ่งแวดล้อม

ปัญหาสำคัญด้านทรัพยากรธรรมชาติและสิ่งแวดล้อมที่สำคัญของกลุ่มจังหวัดภาคใต้ชายแดน มีดังนี้

5.1 คุณภาพดิน

กลุ่มจังหวัดชายแดนภาคใต้มี พื้นที่เสี่ยงต่อการเกิดดินถล่ม เพิ่มขึ้นจากปี 2553 จาก 35 อำเภอ เพิ่มขึ้นในปี 2555 เป็น 56 อำเภอ

แนวโน้มของการชะล้างพังทลายของหน้าดินในแต่ละปี

ตารางพื้นที่เสี่ยงต่อการเกิดดินถล่มกลุ่มจังหวัดภาคใต้ชายแดน

กลุ่มจังหวัด/จังหวัด	พื้นที่เสี่ยงต่อการเกิดดินถล่ม ปี 2553			พื้นที่เสี่ยงต่อการเกิดดินถล่ม ปี 2555		
	จำนวนอำเภอ	จำนวนตำบล	จำนวนหมู่บ้าน	จำนวนอำเภอ	จำนวนตำบล	จำนวนหมู่บ้าน
ภาคใต้	98	295	1,628	152	929	4,676
กลุ่มจังหวัดชายแดนภาคใต้	35	108	928	56	341	1,618
สงขลา	10	34	217	16	121	649
สตูล	5	9	38	7	32	136
ปัตตานี	4	9	24	12	79	311
ยะลา	8	26	392	8	50	231
นราธิวาส	8	30	257	13	59	291

ที่มา : กรมทรัพยากรธรณี

5.2 แหล่งน้ำ

จากข้อมูลใน ปี 2555 กลุ่มจังหวัดภาคใต้ชายแดน มีพื้นที่ชลประทาน 1,231,044 ไร่ ปริมาณการเก็บกักน้ำอ่างเก็บน้ำขนาดใหญ่ สามารถเก็บน้ำได้เพิ่มขึ้นจากปี 2556 จาก 4,809 ลูกบาศก์เมตร เพิ่มขึ้นในปี 2557 เป็น 5,791 ลูกบาศก์เมตร และอาจมีแนวโน้มเพิ่มขึ้นในอนาคต

- จำนวนแหล่งน้ำแยกตามประเภท

ตารางแสดงพื้นที่ชลประทานในภาคใต้

จังหวัด/กลุ่มจังหวัด	พื้นที่ (ไร่)	พื้นที่ชลประทาน (ไร่)		
		2553	2554	2555
ประเทศ	320,696,888	29,338,851	29,603,292	29,782,043
ภาคใต้	44,196,992	2,378,009	2,851,031	2,859,861
กลุ่มจังหวัดภาคใต้ชายแดน	13,006,082	1,114,434	1,227,114	1,231,044
สงขลา	4,621,181	339,890	374,630	376,630
สตูล	1,549,361	39,450	56,580	57,180
ปัตตานี	1,212,722	353,642	374,507	374,507
ยะลา	2,825,674	208	17,408	17,938
นราธิวาส	2,797,144	381,244	403,989	404,789

ที่มา : กรมชลประทาน

- ความสามารถในการกักเก็บเฉลี่ยทั้งปีเทียบกับปริมาณน้ำทำในแต่ละปี

ตารางปริมาณการเก็บกักน้ำอ่างเก็บน้ำขนาดใหญ่ภาคใต้ ปี 2555-2557

อ่างเก็บน้ำ	ความจุระดับน้ำสูงสุด	ความจุระดับเก็บกักน้ำของอ่าง(ล้านลบ.ม.)	ปี 2555		ปี 2556		ปี 2557	
			ปริมาณที่เก็บกักได้ (ล้านลบ.ม.)	สัดส่วน (%)	ปริมาณที่เก็บกักได้ (ล้านลบ.ม.)	สัดส่วน (%)	ปริมาณที่เก็บกักได้ (ล้านลบ.ม.)	สัดส่วน (%)
รัชประภา	6,620	5,639	4,457	67.3	4,090	61.8	4,769	72.0
บางกลาง	1,674	1,454	982	58.7	719	43.0	1,022	61.1
ภาคใต้	8,294	7,093	5,533	66.7	4,809	58.0	5,791	69.8

ที่มา : กรมชลประทาน

- คุณภาพน้ำ

จากข้อมูล การวัดคุณภาพน้ำตามแหล่งสำคัญในพื้นที่ภาคใต้ทั้งหมด แหล่งน้ำสำคัญของกลุ่มจังหวัดภาคใต้ชายแดน 2 แหล่ง คือ จากสถานีตรวจวัดจังหวัดปัตตานี และสถานีตรวจวัดทะเลสาบสงขลา มีคุณภาพน้ำที่ดีผ่านเกณฑ์ โดยสถานีตรวจวัดจังหวัดปัตตานี วัดคุณภาพน้ำได้ค่า DO = 0.80 BOD = 0.90 และสถานีตรวจวัดทะเลสาบสงขลา วัดคุณภาพน้ำได้ค่า DO = 0.83 BOD = 0.82

ตารางคุณภาพน้ำของแหล่งน้ำสำคัญของภาคใต้ ปี 2556

สถานีตรวจวัด	ปี 2556		
	DO (มิลลิกรัมต่อลิตร)	BOD (มิลลิกรัมต่อลิตร)	คุณภาพน้ำ
ปากพั่น	4.3	3.0	DO = 0.39 ไม่ผ่าน BOD = 0.82 ผ่าน
ตาปี	5.1	1.6	DO = 0.66 ผ่าน BOD = 0.61 ไม่ผ่าน
ชุมพร	4.3	1.8	DO = 0.58 ไม่ผ่าน BOD = 0.58 ไม่ผ่าน
หลังสวน	5.2	1.2	DO = 0.56 ไม่ผ่าน BOD = 0.56 ไม่ผ่าน
ตรัง	4.6	1.6	DO = 0.81 ผ่าน BOD = 1 ผ่าน
สายบุรี	6.0	2.3	DO = 0.63 ไม่ผ่าน BOD = 0.94 ผ่าน
ปัตตานี	5.4	2.0	DO = 0.80 ผ่าน BOD = 0.90 ผ่าน
ทะเลสาบสงขลา	3.2	3.5	DO = 0.83 ผ่าน BOD = 0.82 ผ่าน

ที่มา : กรมควบคุมมลพิษ กระทรวงทรัพยากรธรรมชาติและสิ่งแวดล้อม

- ปริมาณน้ำฝนเป็นมิลลิเมตรในพื้นที่รายปี

ปริมาณน้ำฝนโดยเฉลี่ยระหว่าง ปี 2556 - 2558 มีปริมาณน้ำฝน 2,204.09 มิลลิเมตรต่อปี จัดอยู่ในเกณฑ์สูง ซึ่งจังหวัดนราธิวาสมีปริมาณน้ำฝนเฉลี่ยสูงสุดที่ 2,572.83 มิลลิเมตรต่อปี และจังหวัดปัตตานีมีปริมาณน้ำฝนเฉลี่ยต่ำสุดที่ 1,642.53 มิลลิเมตรต่อปี โดยฤดูฝนของพื้นที่กลุ่มจังหวัดภาคใต้ชายแดนมีลักษณะแตกต่างจากพื้นที่อื่นๆ โดยจะมีฝน 2 ช่วง คือ ในฤดูมรสุมตะวันตกเฉียงใต้ ระหว่างเดือนพฤษภาคมถึงกลางเดือนตุลาคม จะมีฝนตกชุกทางฝั่งตะวันตก ส่วนในฤดูมรสุมตะวันออกเฉียงเหนือระหว่างกลางเดือนตุลาคมถึงกลางเดือนกุมภาพันธ์ ทำให้มีฝนตกชุกทางฝั่งตะวันออก

ตารางแสดงปริมาณน้ำฝนของกลุ่มจังหวัดภาคใต้ชายแดน ปี 2556 – 2558

หน่วย : มิลลิเมตร

กลุ่มจังหวัดภาคใต้ชายแดน	2556	2557	2558	ปริมาณน้ำฝนเฉลี่ย 2556 - 2558
รวมปริมาณฝนเฉลี่ย	2,460.76	2,237.06	1,914.46	2,204.09
สงขลา	2,793.6	1,940.8	1,651.0	2,128.47
สตูล	2,213.1	2,496.6	2,773.7	2,494.47
นราธิวาส	2,995.6	2,653.2	2,069.7	2,572.83
ปัตตานี	1,625.8	2,013.9	1,287.9	1,642.53
ยะลา	2,675.7	2,080.8	1,790.0	2,182.17

ที่มา : ศูนย์อุตุนิยมวิทยาภาคใต้ฝั่งตะวันออก จังหวัดสงขลา

5.3 ทรัพยากรป่าไม้

ทรัพยากรป่าไม้ ยังคงถูกบุกรุกทำลาย และยังไม่มีการฟื้นฟูป่าอย่างเพียงพอ พื้นที่ป่าของกลุ่มจังหวัดภาคใต้ชายแดน มีแนวโน้มลดลง โดยมีพื้นที่ 3,012,380.13 ไร่ ในปี ๒๕๕๗ จาก 3,029,659.19 ไร่ ในปี ๒๕๕๖ ซึ่งจังหวัดสงขลา มีพื้นที่ป่าไม้ลดลง ในขณะที่จังหวัดที่มีจำนวนพื้นที่ป่าเพิ่มขึ้นคือ ปัตตานี ยะลา และนราธิวาส สอดคล้องกับจากอัตราการขยายตัวของพื้นที่ป่าไม้กลุ่มจังหวัดภาคใต้ชายแดน ลดลงจากปี 2556 จากร้อยละ 0.66 ลดลงในปี 2557 เป็นร้อยละ -0.57 และอาจมีแนวโน้มลดลงในอนาคต

ในขณะเดียวกันจะเห็นได้ว่าพื้นที่เกษตรกรรมของกลุ่มจังหวัดภาคใต้ชายแดน ลดลงจากปี 2555 จาก 6,404,428 ไร่ ลดลงในปี 2556 เป็น 6,401,335 ไร่ และอาจมีแนวโน้มลดลงในอนาคต

- สัดส่วนพื้นที่ป่า

ตารางพื้นที่ป่าไม้กลุ่มจังหวัดภาคใต้ชายแดน ปี 2555-2557

หน่วย : ไร่

จังหวัด / ภาค	เนื้อที่จังหวัด	2555		2556		2557	
		เนื้อที่ป่า	ร้อยละของพื้นที่จังหวัด	เนื้อที่ป่า	ร้อยละของพื้นที่จังหวัด	เนื้อที่ป่า	ร้อยละของพื้นที่จังหวัด
ประเทศ	320,696,887.50	107,109,143.75	33.40	102,119,539.57	31.84	102,285,400.62	31.89
ภาคใต้	46,133,508.31	11,683,987.50	25.33	11,050,348.45	23.95	11,059,476.33	23.97
กลุ่มจังหวัดชายแดนภาคใต้	13,547,470.05	3,009,925.00	22.22	3,029,659.19	22.36	3,012,380.13	22.24
สงขลา	4,838,350.85	688,862.50	14.24	580,497.94	12.00	536,840.12	11.10
สตูล	1,869,752.15	601,556.25	32.17	744,519.62	39.82	733,484.09	39.23
ปัตตานี	1,235,481.35	56,850.00	4.60	59,033.18	4.78	64,713.18	5.24
ยะลา	2,796,884.02	948,712.50	33.92	936,046.08	33.47	938,385.15	33.55
นราธิวาส	2,807,001.68	713,943.75	25.43	709,562.37	25.28	738,957.59	26.33

ที่มา : กรมป่าไม้

จากตารางจะเห็นได้ว่า พื้นที่ป่าไม้กลุ่มจังหวัดภาคใต้ชายแดน ปี 2556 มีพื้นที่จำนวน 3,029,659.19 ไร่ ลดลง 3,012,380.13 ไร่ ในปี 2557 และอาจมีแนวโน้มลดลงในอนาคต

- อัตราการเพิ่มขึ้น/ลดลงของพื้นที่ป่า

ตารางอัตราการขยายตัวของพื้นที่ป่าไม้กลุ่มจังหวัดภาคใต้ชายแดน ปี 2553-2557

หน่วย : ร้อยละ

จังหวัด / ภาค	2543	2544	2555	2556	2557
ประเทศ	-3.93	-1.46	8.02	-4.66	0.16
ภาคใต้	-1.52	-2.12	8.09	-5.42	0.08
กลุ่มจังหวัดชายแดนภาคใต้	-0.71	-5.53	6.16	0.66	-0.57
สงขลา	-0.53	-9.50	42.61	-15.73	-7.52
สตูล	-1.35	-2.71	-20.38	23.77	-1.48
ปัตตานี	-2.42	-4.50	21.75	3.84	9.62
ยะลา	-0.33	-9.04	11.31	-1.34	0.25
นราธิวาส	-0.51	-1.04	2.34	-0.61	4.14

ที่มา : กรมป่าไม้

จากตารางจะเห็นได้ว่า อัตราการขยายตัวของพื้นที่ป่าไม้กลุ่มจังหวัดภาคใต้ชายแดน ปี 2556 ลดลงจากร้อยละ 0.66 เป็นร้อยละ -0.57 ในปี 2557 และอาจมีแนวโน้มลดลงในอนาคต

- พื้นที่/จำนวนป่าชุมชน

ตารางพื้นที่เกษตรกรรมกลุ่มจังหวัดภาคใต้ชายแดน ปี 2553-2556

หน่วย : ไร่

จังหวัด	2553	2554	2555	2556
ประเทศ	149,416,681	149,246,428	107,241,030	149,236,233
ภาคใต้	22,024,776	21,771,930	21,770,422	21,768,408
กลุ่มจังหวัดชายแดนภาคใต้	6,418,183	6,405,497	6,404,428	6,401,335
สตูล	648,528	668,050	668,889	668,726
สงขลา	2,297,412	2,267,801	2,266,426	2,266,511
ปัตตานี	767,332	758,224	758,071	756,505
ยะลา	1,276,676	1,293,848	1,293,670	1,292,995
นราธิวาส	1,428,235	1,417,574	1,417,372	1,416,598

ที่มา : สำนักงานเศรษฐกิจการเกษตร

จากตารางจะเห็นได้ว่า พื้นที่เกษตรกรรมกลุ่มจังหวัดภาคใต้ชายแดน ปี 2554 มีพื้นที่จำนวน 6,404,428 ไร่ ลดลง 6,401,335 ไร่ ในปี 2556 และอาจมีแนวโน้มลดลงในอนาคต

- จำนวนโครงการและพื้นที่ป่าที่ได้รับการอนุรักษ์

เนื่องจากพื้นที่มีสภาพภูมิประเทศที่แตกต่างกันในหลายลักษณะ จึงมีผลให้เกิดระบบนิเวศที่แตกต่างกันไปด้วย ดังนั้น จึงพบทรัพยากรป่าไม้ที่แตกต่างกันตามสภาพของระบบนิเวศในพื้นที่ ทรัพยากรป่าไม้ในพื้นที่มีประเภทหลักๆ สามารถจำแนกได้ 4 ประเภท คือ 1) ป่าดงดิบหรือป่าดิบ หรือป่าดิบชื้น (Tropical Rain Forest หรือ Tropical Evergreen Forest) 2) ป่าชายเลน (Mangrove Forest) 3) ป่าชายหาด (Beach Forest) และ 4) ป่าพรุ (Swamp Forest หรือ Peat Swamp) โดยมีรายละเอียดดังตาราง

ตารางพื้นที่การใช้ประโยชน์ที่ดินป่าไม้ประเภทต่างๆ ในกลุ่มจังหวัด

จังหวัด	พื้นที่ป่าไม้ตามสภาพการใช้ประโยชน์ที่ดิน (ตารางกิโลเมตร)											
	ป่าดิบชื้น		ป่าชายเลน		ป่าชายหาด		ป่าพรุ		ป่าที่ฟื้นฟูตามธรรมชาติ		รวมพื้นที่ป่าไม้	
	ตร.กม.	ร้อยละ	ตร.กม.	ร้อยละ	ตร.กม.	ร้อยละ	ตร.กม.	ร้อยละ	ตร.กม.	ร้อยละ	ตร.กม.	ร้อยละ
สงขลา	742.93	3.46	47.80	0.22	0.25	0.00	27.90	0.13	0.46	0.00	819.34	3.81
สตูล	700.06	3.26	351.48	1.64	1.70	0.01	-	-	4.92	0.02	1,058.16	4.92
ปัตตานี	29.91	0.14	34.24	0.16	2.64	0.01	3.75	0.02	-	-	70.54	0.33
ยะลา	1,388.32	6.46	-	-	-	-	-	-	-	-	1,388.32	6.46
นราธิวาส	771.05	3.59	0.69	0.00	0.67	0.00	94.88	0.44	169.28	0.79	1,036.57	4.82
รวม	3,632.27	16.90	434.21	2.02	5.26	0.02	126.53	0.59	174.66	0.81	4,372.93	20.35

ที่มา : ปรับปรุงจากข้อมูลกรมป่าไม้และกรมพัฒนาที่ดิน

ตารางสรุปพื้นที่ป่าไม้ในพื้นที่ป่าอนุรักษ์ กลุ่มจังหวัดภาคใต้ชายแดน ปี2556-2557

จำนวนพื้นที่ป่าอนุรักษ์	ปี 2556		ปี 2557	
	พื้นที่ป่า (ตร.กม.)	ร้อยละของพื้นที่จังหวัด	พื้นที่ป่า (ตร.กม.)	ร้อยละของพื้นที่จังหวัด
ตารางสรุปพื้นที่ป่าไม้ในพื้นที่ป่าอนุรักษ์ จังหวัดสตูล				
เนื้อที่จังหวัด (ตร.กม.) (1/)	2,991.60	-	2,991.60	-
ขอบเขตพื้นที่อนุรักษ์ในความรับผิดชอบ (ตร.กม.) (2/)	2,164.98	72.37	2,164.98	72.37
จำนวนพื้นที่ป่าอนุรักษ์ (ตร.กม.) (3/)	-	-	390.55	13.05
ตารางสรุปพื้นที่ป่าไม้ในพื้นที่ป่าอนุรักษ์ จังหวัดสงขลา				
เนื้อที่จังหวัด (ตร.กม.) (1/)	7,393.89	-	7393.89	-
ขอบเขตพื้นที่อนุรักษ์ในความรับผิดชอบ (ตร.กม.) (2/)	1,445.41	19.55	1,445.41	19.55
จำนวนพื้นที่ป่าอนุรักษ์ (ตร.กม.) (3/)	586.75	7.94	586.17	7.93
ตารางสรุปพื้นที่ป่าไม้ในพื้นที่ป่าอนุรักษ์ จังหวัดปัตตานี				
เนื้อที่จังหวัด (ตร.กม.) (1/)	1,976.77	-	1976.77	-
ขอบเขตพื้นที่อนุรักษ์ในความรับผิดชอบ (ตร.กม.) (2/)	41.25	2.09	41.25	2.09
จำนวนพื้นที่ป่าอนุรักษ์ (ตร.กม.) (3/)	24.69	1.25	23.04	1.17
ตารางสรุปพื้นที่ป่าไม้ในพื้นที่ป่าอนุรักษ์ จังหวัดยะลา				
เนื้อที่จังหวัด (ตร.กม.) (1/)	4,475.02	-	4475.02	-
ขอบเขตพื้นที่อนุรักษ์ในความรับผิดชอบ (ตร.กม.) (2/)	455.06	10.17	455.06	10.17
จำนวนพื้นที่ป่าอนุรักษ์ (ตร.กม.) (3/)	17.76	0.40	19.40	0.43
ตารางสรุปพื้นที่ป่าไม้ในพื้นที่ป่าอนุรักษ์ จังหวัดนราธิวาส				
เนื้อที่จังหวัด (ตร.กม.) (1/)	4,491.20	-	4491.20	-
ขอบเขตพื้นที่อนุรักษ์ในความรับผิดชอบ (ตร.กม.) (2/)	1,147.46	25.55	1,147.46	25.55
จำนวนพื้นที่ป่าอนุรักษ์ (ตร.กม.) (3/)	856.71	19.08	926.17	20.62

ที่มา : (1/ กรมแผนที่ทหาร
 (2/ สำนักฟื้นฟูและพัฒนาพื้นที่ป่าอนุรักษ์ กรมอุทยานแห่งชาติ สัตว์ป่าและพันธุ์พืช
 (3/ จากการแปลภาพถ่ายดาวเทียม ศูนย์ปฏิบัติการภูมิสารสนเทศ (สงขลา) กรมอุทยานแห่งชาติ สัตว์ป่า และพันธุ์พืช

นอกจากพื้นที่ป่าไม้ดังที่กล่าวมา พื้นที่ดินในเขตป่าไม้เพื่อการอนุรักษ์บางส่วนที่ไม่มีสภาพป่าไม้หลงเหลืออยู่และได้ถูกเปลี่ยนแปลงการใช้ประโยชน์เป็นพื้นที่เกษตรกรรมและที่ตั้งชุมชน ภาครัฐได้มีการประกาศให้เป็นพื้นที่การปฏิรูปที่ดินเพื่อการเกษตรกรรม (พื้นที่ ส.ป.ก.) โดยมีวัตถุประสงค์เพื่อให้ราษฎรสามารถเข้าไปถือครองและทำประโยชน์ประกอบอาชีพทางการเกษตรกรรมได้อย่างถูกต้องตามกฎหมาย ดังนั้นพื้นที่ป่าไม้เพื่อการอนุรักษ์บางส่วนดังกล่าวจึงสามารถนำมาใช้เพื่อการวางผังอนุภาคโดยให้ใช้ประโยชน์เพื่อการเกษตรกรรมได้ ซึ่งพื้นที่ ส.ป.ก. รวมทั้งสิ้น 808.96 ตารางกิโลเมตร จำแนกเป็นรายจังหวัด ได้แก่ จังหวัดสงขลามีพื้นที่ของกลุ่มจังหวัด ซึ่งเป็นพื้นที่ ส.ป.ก. จำนวน 562.58 ตารางกิโลเมตร จังหวัดสตูลมีพื้นที่ ส.ป.ก. จำนวน 69.93 ตารางกิโลเมตร จังหวัดปัตตานีมีพื้นที่ ส.ป.ก. จำนวน 70.67 ตารางกิโลเมตร จังหวัดยะลามีพื้นที่ ส.ป.ก. จำนวน 60.47 ตารางกิโลเมตร และจังหวัดนราธิวาสมีพื้นที่ ส.ป.ก. จำนวน 45.36 ตารางกิโลเมตร

5.4 การกีดเซาะชายฝั่ง

ปัญหาการกีดเซาะชายฝั่งกลุ่มจังหวัดภาคใต้ชายแดนแม้จะยังมีความรุนแรงไม่มาก แต่หากไม่ได้รับการแก้ไขจะทำให้เกิดผลกระทบต่อกลุ่มจังหวัดภาคใต้ชายแดนหลายด้านโดยเฉพาะ จังหวัดนราธิวาสที่ประสบปัญหาการกีดเซาะชายฝั่งมากที่สุด อาจได้รับผลกระทบทั้งทางเศรษฐกิจ สังคมและสภาพแวดล้อมที่จะได้รับผลกระทบโดยตรง คือ ภาคการเกษตร ประมง อาจส่งกระทบถึงการขาดรายได้จากการทำประมงของประชากรในพื้นที่ อีกประการหนึ่งคือต้องใช้ทรัพยากรและงบประมาณจำนวนมาก ในการหาวิธีป้องกันแก้ไขการกีดเซาะชายฝั่ง

ผลกระทบต่อสิ่งแวดล้อม ระบบนิเวศชายฝั่ง ได้แก่ ระบบนิเวศชายหาด ป่าชายเลน ภูเขาทะเล และปะการัง จะได้รับผลกระทบโดยตรง เนื่องจากการกีดเซาะและเปลี่ยนแปลงทับถมของตะกอน สูญเสียแนวชายหาดเดิมที่เคยมี อีกทั้งแนวป่าชายเลนที่ถูกกีดเซาะมีการเปลี่ยนแปลงไปในทางที่เสื่อมโทรมลง ความหลากหลายทางชีวภาพลดลง กระทบถึงสมดุลของระบบนิเวศในบริเวณนั้น

ผลกระทบต่อสังคม หากปัญหาการกีดเซาะมีความรุนแรงจนถึงขั้นสูญเสียที่ดินและทรัพย์สินของชุมชนริมฝั่งทะเลอาจต้องอพยพย้ายถิ่นฐานไปยังพื้นที่อื่น ทำให้ต้องปรับเปลี่ยนวิถีชีวิตจากที่เคยปฏิบัติและวัฒนธรรมประเพณีดั้งเดิมของชุมชนที่อาจขาดหายไป ไปจนถึงปัญหาไม่มีที่อยู่อาศัย ที่ทำกิน ไม่สามารถประกอบอาชีพได้ตามปกติ ส่งผลกระทบต่อเมืองไปยั้งภาคเศรษฐกิจ คุณภาพชีวิต การต้องปรับเปลี่ยนวิถีดำรงชีวิตไปจากเดิม อาจก่อให้เกิดความวิตกกังวลในการประกอบอาชีพใหม่ ส่งผลถึงสภาพจิตใจและความสัมพันธ์ในครอบครัว ทำให้คุณภาพชีวิตตกต่ำลง ดังนั้น จึงมีความจำเป็นที่ภาครัฐควรต้องเร่งหาวิธีป้องกันและแก้ไขปัญหาการกีดเซาะชายฝั่ง เช่น การสร้างเขื่อนกันคลื่น กำแพงกันคลื่น หรือใช้วิธีธรรมชาติด้วยการรณรงค์ให้ปลูกป่าชายเลนเพื่อเพิ่มพื้นที่แนวป้องกันโดยธรรมชาติและเป็นการช่วยฟื้นฟูระบบนิเวศของป่าชายเลนได้อีกด้วย

ปี 2556 กรมทรัพยากรทางทะเลและชายฝั่ง ได้สรุปสถานการณ์การกีดเซาะชายฝั่งทะเลอ่าวไทยและทะเลอันดามัน ผลปรากฏว่า พื้นที่กลุ่มจังหวัดภาคใต้ชายแดนมีความยาวชายฝั่งทั้งหมด 509.56 กิโลเมตร ระยะทางที่ประสบปัญหาการกีดเซาะยาว 176.92 กิโลเมตร โดยจำแนกเป็นชายฝั่งที่ถูกกีดเซาะรุนแรง และปานกลางระยะทาง 72.59 และ 104.32 กิโลเมตร ตามลำดับ

เมื่อเปรียบเทียบกับความยาวชายฝั่งแล้ว พบว่าจังหวัดนราธิวาสประสบปัญหาการกีดเซาะชายฝั่งมากที่สุด คือ ชายฝั่งถูกกีดเซาะ 43.99 กิโลเมตร หรือคิดเป็นร้อยละ 76.16 ของระยะทางชายฝั่งทั้งหมดของจังหวัด

ปี 2558 กรมทรัพยากรทางทะเลและชายฝั่งได้จัดทำฐานข้อมูลกีดเซาะชายฝั่ง พบว่ากลุ่มจังหวัดภาคใต้ชายแดน มีความยาวชายฝั่งทั้งหมด 509.56 กิโลเมตร เป็นแนวชายฝั่งที่ถูกกีดเซาะ 167.1 กิโลเมตร แยกเป็นรายจังหวัด จังหวัดที่แนวชายฝั่งถูกกีดเซาะมากที่สุด คือ จังหวัดสงขลา ถูกกีดเซาะชายฝั่ง 56.15 กิโลเมตร รองลงมาคือ จังหวัดปัตตานีและจังหวัดนราธิวาส ชายฝั่งทะเลถูกกีดเซาะเป็นระยะทาง 39.35 และ 37.20 กิโลเมตร ตามลำดับ จังหวัดที่มีการสูญเสียพื้นที่ชายฝั่งจากการถูกกีดเซาะมากที่สุด คือ จังหวัดนราธิวาส สูญเสียพื้นที่ชายฝั่งเนื้อที่ 1,102.5 ไร่ ขณะเดียวกันสภาวะการกีดเซาะจะทำให้เกิดการสะสมของตะกอนทรายชายฝั่งทะเล จังหวัดที่มีการสะสมตัวของตะกอนทราย เกิดเป็นพื้นที่ใหม่ขึ้นมากที่สุด คือ จังหวัดนราธิวาส เกิดพื้นที่ทรายสะสมตัวถึง 415.65 ไร่

ตารางแสดงสถานการณ์การกัดเซาะชายฝั่งทะเลของกลุ่มจังหวัดภาคใต้ชายแดน ปี 2558

จังหวัด	ความยาวชายฝั่ง (กม.)	ข้อมูลจำนวนขอบเขตพื้นที่		จำนวนพื้นที่และระยะทางที่ถูกกัดเซาะ (กม.)				
		อำเภอ	ตำบล	ข้อมูลจำนวนพื้นที่ที่ถูกกัดเซาะ		แนวชายฝั่งที่ถูกกัดเซาะ (กม.)	พื้นที่กัดเซาะ (ไร่)	พื้นที่สะสมตัว (ไร่)
				อำเภอ	ตำบล			
กลุ่มจังหวัดภาคใต้ชายแดน	509.56	48	355	18	52	167.1	1,772.49	666.32
สตูล	155.07	7	36	4	8	34.4	171.04	250.67
สงขลา	157.9	16	127	6	22	56.15	498.95	0
ปัตตานี	138.83	12	115	6	12	39.35	-	-
นราธิวาส	57.76	13	77	2	6	37.2	1,102.5	415.65
ยะลา	0	8	56	0	0	0	0	0

ที่มา : กรมทรัพยากรทางทะเลและชายฝั่ง (2558)

5.5 อุทกภัย

พื้นที่เสี่ยงต่อการเกิดอุทกภัย ส่วนใหญ่อยู่ในพื้นที่จังหวัดสงขลา และมีมูลค่าความเสียหายสูงสุดของกลุ่มจังหวัด

ตารางแสดงสถานการณ์อุทกภัยของกลุ่มจังหวัดภาคใต้ชายแดน ปี 2553-2555

จังหวัด/กลุ่มจังหวัด	หมู่บ้าน			มูลค่าความเสียหาย (บาท)		
	ปี 2553	ปี 2554	ปี 2555	ปี 2553	ปี 2554	ปี 2555
ภาคใต้	656,569	602,528	337,579	3,503,744,138	1,951,316,649	521,291,426
กลุ่มจังหวัดชายแดนภาคใต้	400,405	84,969	69,368	2,063,422,862	10,123,800	-
สงขลา	300,846	34,843	11,358	1,815,430,600	3,201,800	-
สตูล	42,045	8,419	-	45,357,462	3,450,000	-
ปัตตานี	32,729	15,355	10,657	125,451,400	0	-
ยะลา	13,656	2,329	16,005	35,525,500	3,472,000	-
นราธิวาส	11,129	24,023	31,348	41,657,900	0	-

ที่มา : ศูนย์อำนวยการบริหารทาสาธารณภัย กรมการป้องกันและบรรเทาสาธารณภัย กระทรวงมหาดไทย

- ลักษณะของภัย

- (1) พื้นที่เสี่ยงต่อการเกิดภัยพิบัติสึนามิ ส่วนใหญ่มักเกิดบริเวณชายฝั่งอันดามันในพื้นที่จังหวัดสตูล
- (2) พื้นที่เสี่ยงต่อการเกิดไฟฟ้า

จากสถิติไฟฟ้าช่วงปี 2544-2553 ซึ่งรวบรวมโดยสำนักป้องกัน ปราบปรามและควบคุมไฟฟ้า กรมอุทยานแห่งชาติสัตว์ป่าและพันธุ์พืช พบว่าในปีล่าสุดที่ทำการรวบรวม (พ.ศ.2553) จังหวัดนราธิวาสเกิดไฟป่ามากที่สุด คือ 12 ครั้ง รองลงมาได้แก่ จังหวัดสงขลา จำนวน 10 ครั้ง สำหรับจังหวัดที่มีพื้นที่ได้รับความเสียหายจากไฟป่ามากที่สุด ได้แก่ จังหวัดนราธิวาสและจังหวัดยะลา คือ 1,021 ไร่ และ 300 ไร่ ตามลำดับ โดยส่วนใหญ่พบว่าจะเป็นที่เสี่ยงภัยในระดับน้อย คือ มีพื้นที่ 4,372,592.98 ไร่ คิดเป็นร้อยละ 33.53 ของอนุภาค พื้นที่ที่มีความเสี่ยงสูงต่อการเกิดไฟป่าจะอยู่ในเขตจังหวัดนราธิวาส มีเนื้อที่ 87,153.51 ไร่ คิดเป็นร้อยละ 0.67 ของพื้นที่อนุภาค ส่วนพื้นที่ที่เสี่ยงต่อการเกิดไฟป่าปานกลางจะอยู่ในเขตจังหวัดนราธิวาสและสงขลา ซึ่งมีพื้นที่เสี่ยงร้อยละ 1.51 และ 0.25 ตามลำดับ โดยพื้นที่ในเขตจังหวัดสตูล ปัตตานี และยะลา ไม่มีพื้นที่เสี่ยงภัยอยู่ในระดับสูงและปานกลาง ดังตาราง

ตารางพื้นที่เสี่ยงภัยต่อการเกิดไฟป่ารายจังหวัดของอนภาค

จังหวัด	พื้นที่เสี่ยงภัยต่อการเกิดไฟป่า									
	เสี่ยงภัยสูง		เสี่ยงภัยปานกลาง		เสี่ยงภัยน้อย		ไม่เสี่ยงภัย		รวม	
	ไร่	ร้อยละ (%)	ไร่	ร้อยละ (%)	ไร่	ร้อยละ (%)	ไร่	ร้อยละ (%)	ไร่	ร้อยละ (%)
สงขลา	-	-	32,894.95	0.25	1,139,518.26	8.74	3,356,306.01	25.74	4,528,719.22	34.73
สตูล	-	-	-	-	873,625.57	6.70	814,177.51	6.24	1,687,803.08	12.94
ปัตตานี	-	-	-	-	19,051.24	0.15	1,201,602.42	9.21	1,220,653.66	9.36
ยะลา	-	-	-	-	1,394,327.85	10.69	1,407,002.40	10.79	2,801,330.25	21.48
นราธิวาส	87,154.51	0.67	197,338.96	1.51	946,070.06	7.25	1,571,842.72	12.05	2,802,406.25	21.49
รวม	87,154.51	0.67	230,233.91	1.77	4,372,592.98	33.53	8,350,931.06	64.04	13,040,912.46	100.00

ที่มา : คำนวณจากฐานข้อมูลสารสนเทศภูมิศาสตร์

- ภัยแล้ง

สถานการณ์ภัยแล้งของกลุ่มจังหวัดภาคใต้ชายแดน มีจำนวนลดลงจากปี 2554 จำนวน 174 หมู่บ้าน 21,715 ครัวเรือน ลดลงในปี 2555 จนเป็นปกติและไม่เกิดปัญหาภัยแล้งอีก

ตารางแสดงสถานการณ์ภัยแล้งของกลุ่มจังหวัดภาคใต้ชายแดน ปี 2553-2555

หน่วย : หมู่บ้าน

จังหวัด/กลุ่มจังหวัด	หมู่บ้าน			ครัวเรือน			มูลค่าความเสียหาย (บาท)		
	ปี 2553	ปี 2554	ปี 2555	ปี 2553	ปี 2554	ปี 2555	ปี 2553	ปี 2554	ปี 2555
ประเทศ	45,958	40,503	58,036	4,077,411	4,835,321	4,188,516	1,985,550,249	1,728,968,073	653,461,601
ภาคใต้	3,400	319	103	306,281	48,775	728	152,471,793	2,025,014	-
กลุ่มจังหวัดชายแดนภาคใต้	671	174	-	80,870	21,715	-	32,600,504	2,014,156	-
สงขลา	246	-	-	22,367	-	-	2,141,982	-	-
สตูล	208	174	-	33,613	21,715	-	9,734,682	2,014,156	-
ปัตตานี	217	-	-	24,890	-	-	20,723,840	-	-
ยะลา	-	-	-	-	-	-	-	-	-
นราธิวาส	-	-	-	-	-	-	-	-	-

ที่มา : ศูนย์อำนวยการบรรเทาสาธารณภัย กรมการป้องกันและบรรเทาสาธารณภัย กระทรวงมหาดไทย

5.6 มลพิษ

- คุณภาพน้ำ

ในปี 2558 จังหวัดภาคใต้ชายแดนมีน้ำเสียเกิดขึ้นประมาณ 202,187 ลูกบาศก์เมตรต่อวัน (คำนวณจากจำนวนประชากรในเขตเทศบาล ในอัตราการผลิตน้ำเสีย 150 ลิตรต่อคนต่อวัน) ในขณะที่มีระบบรวบรวมและระบบบำบัดน้ำเสียชุมชนพื้นที่ เพียง 6 แห่ง พบว่า มีการเดินระบบรวบรวมและบำบัดน้ำเสีย จำนวน 3 แห่ง ไม่มีการเดินระบบ จำนวน 3 แห่ง เนื่องจากหยุดเดินระบบและระบบชำรุด และจากการประเมินประสิทธิภาพการทำงานของระบบบำบัดน้ำเสียที่เดินระบบตามเกณฑ์มาตรฐานควบคุมการระบายน้ำทิ้งจากระบบบำบัดน้ำเสียรวมชุมชน พบว่า มีประสิทธิภาพผ่านเกณฑ์มาตรฐาน จำนวน 2 แห่ง ไม่ผ่านเกณฑ์มาตรฐาน จำนวน 1 แห่ง ระบบรวบรวมและบำบัดน้ำเสียสามารถรวบรวมน้ำเสียเข้าสู่ระบบได้เพียง 45,950 ลูกบาศก์เมตรต่อวัน คิดเป็นร้อยละ 27 ของปริมาณน้ำเสียที่เกิดขึ้นทั้งหมด

ตารางปริมาณน้ำเสียที่เกิดขึ้นในเขตเทศบาลในพื้นที่ภาคใต้ชายแดน ในปี 2558

จังหวัด	ปริมาณน้ำเสีย (ลูกบาศก์เมตร/วัน)		
	ปี 2556	ปี 2557	ปี 2558
สงขลา	N	120,851	122,045
สตูล	N	N	N
ปัตตานี	N	23,256	23,964
ยะลา	N	27,286	27,681
นราธิวาส	N	28,102	28,497
รวม	N	199,495	202,187

หมายเหตุ : N หมายถึง ไม่มีข้อมูล

- ขยะมูลฝอย

ขยะมูลฝอยในพื้นที่กลุ่มจังหวัดภาคใต้ชายแดน ในปี 2558 มีประมาณ 3,789 ตัน/วัน เมื่อเปรียบเทียบกับปี 2557 พบว่าปริมาณขยะมูลฝอยเพิ่มขึ้นร้อยละ 0.5 การกำจัดขยะมูลฝอยชุมชน การรวบรวมขยะมูลฝอยชุมชน โดยจะมีองค์กรปกครองส่วนท้องถิ่น จำนวน 445 แห่ง มีการให้บริการเก็บขนขยะมูลฝอยไปกำจัด 236 แห่ง คิดเป็นร้อยละ 53 ไม่มีการดำเนินการ 209 แห่งคิดเป็นร้อยละ 47 โดยมีปริมาณขยะมูลฝอยที่รวบรวมได้ 1,347 ตัน/วัน แบ่งเป็นปริมาณขยะมูลฝอยที่นำไปกำจัดอย่างถูกหลักวิชาการ 913 ตัน/วัน คิดเป็นร้อยละ 67.78 และกำจัดแบบไม่ถูกหลักวิชาการ 434 ตัน/วัน คิดเป็นร้อยละ 32.22 ของปริมาณขยะมูลฝอยที่เก็บรวบรวมได้

ปริมาณขยะมูลฝอยชุมชน

ขยะมูลฝอยในพื้นที่กลุ่มจังหวัดภาคใต้ชายแดน ในปี 2558 มีปริมาณขยะ 3,567 ตัน/วัน โดยจังหวัดสงขลามีปริมาณขยะมูลฝอยมากที่สุด 1,610 ตัน/วัน รองลงมาคือจังหวัดนราธิวาส 747 ตัน/วัน และจังหวัดปัตตานี 658 ตัน/วัน

ตารางปริมาณขยะมูลฝอยชุมชนรายจังหวัด ปี 2556-2558

จังหวัด	ปริมาณขยะ (ตัน/วัน)								
	เทศบาล			อบต.			รวม		
	2556	2557	2558	2556	2557	2558	2556	2557	2558
สงขลา	1,059	1,058	1,081	521	536	529	1,580	1,594	1,610
สตูล	-	81	-	-	215	-	291	301	-
ปัตตานี	156	164	177	477	466	481	633	630	658
ยะลา	247	246	238	290	294	314	537	540	552
นราธิวาส	204	204	207	519	525	540	723	729	747
รวม	1,666	1,753	1,703	1807	2,036	1,864	3,764	3,794	3,567

ที่มา : สำนักงานสิ่งแวดล้อมภาคที่ 15 และ 16

อัตราการเกิดขยะมูลฝอย : เทศบาลนคร 1.89 กก./คน/วัน
 เทศบาลเมือง 1.15 กก./คน/วัน
 เทศบาลตำบล 1.02 กก./คน/วัน
 อบต. 0.91 กก./คน/วัน

- สัดส่วนของขยะมูลฝอยที่สามารถกำจัดได้

การรวบรวมขยะมูลฝอยชุมชน พื้นที่กลุ่มจังหวัดภาคใต้ชายแดนมีองค์กรปกครองส่วนท้องถิ่น จำนวน 445 แห่ง มีการให้บริการเก็บขนขยะมูลฝอยไปกำจัด 236 แห่ง คิดเป็นร้อยละ 53 ไม่มีการดำเนินการ 209 แห่งคิดเป็นร้อยละ 47 โดยมีปริมาณขยะมูลฝอยที่รวบรวมได้ 1,347 ตัน/วัน แบ่งเป็น ปริมาณขยะมูลฝอยที่นำไปกำจัดอย่างถูกหลักวิชาการ 913 ตัน/วัน คิดเป็นร้อยละ 67.78 และกำจัดแบบไม่ถูกหลักวิชาการ 434 ตัน/วัน คิดเป็นร้อยละ 32.22 ของปริมาณขยะมูลฝอยที่เก็บรวบรวมได้

ตารางแสดงข้อมูลการจัดการขยะมูลฝอยชุมชนในพื้นที่กลุ่มจังหวัดภาคใต้ชายแดนปี 2558

จังหวัด	จำนวนอปท. (แห่ง)	จำนวนอปท.ที่มีการเก็บรวบรวม (แห่ง)			ปริมาณขยะมูลฝอยที่มีการเก็บรวบรวม (ตัน/วัน)			ปริมาณขยะมูลฝอยกำจัดถูกหลักวิชาการ (ตัน/วัน)			ปริมาณขยะมูลฝอยกำจัดไม่ถูกหลักวิชาการ (ตัน/วัน)		
		ปี 56	ปี 57	ปี 58	ปี 56	ปี 57	ปี 58	ปี 56	ปี 57	ปี 58	ปี 56	ปี 57	ปี 58
สงขลา	140	N	70	73	N	673	681	529	528	574	1,051	145	107
สตูล	41	N	N	38	N	N	161	N	N	70	N	N	91
ปัตตานี	113	N	51	67	N	158	238	64	63	109	569	95	129
ยะลา	63	N	41	46	N	190	199	144	157	180	393	33	19
นราธิวาส	88	N	36	39	N	165	168	74	95	98	649	70	70
รวม	445	N	198	236	N	1,186	1,347	811	843	913	2,662	343	434

ที่มา : สำนักงานสิ่งแวดล้อมภาคที่ 15 และ 16 / หมายเหตุ : N หมายถึง ไม่มีข้อมูล

- สัดส่วนของสถานที่กำจัดขยะมูลฝอยที่ถูกหลักสุขาภิบาลเทียบกับขยะมูลฝอยที่จัดเก็บ

ตารางแสดงข้อมูลการกำจัดขยะมูลฝอยแบบถูกหลักสุขาภิบาล

สถานที่ฝังกลบขยะมูลฝอยอย่างถูกหลักสุขาภิบาล	จำนวน (แห่ง)	ปริมาณขยะมูลฝอย (ตัน/วัน)
เทศบาลนครสงขลา	15	210
เทศบาลนครหาดใหญ่	5	199
เทศบาลเมืองบ้านพรุ	4	78
เทศบาลเมืองสะเตา	13	87
เทศบาลเมืองสตูล	-	26
เทศบาลเมืองปัตตานี	6	109
เทศบาลนครยะลา	32	138
เทศบาลเมืองเบตง	4	42
เทศบาลเมืองนราธิวาส	5	56
เทศบาลเมืองสุไหงโก-ลก	7	42
รวม		843

ที่มา : สำนักงานสิ่งแวดล้อมภาคที่ 15 และ 16
ข้อมูล ณ กันยายน 2558

- สัดส่วนของสถานที่จำกัดมูลฝอยไม่ถูกหลักสุขาภิบาล

สำหรับขยะมูลฝอยชุมชนที่มีการกำจัดอย่างไม่ถูกหลักวิชาการ พบว่าขยะมูลฝอยเหล่านี้มีการเทกองในแหล่งสะสมขยะ มูลฝอย หรือบ่อกำจัดขยะมูลฝอยที่ไม่ถูกหลักวิชาการ ในจังหวัดปัตตานี สงขลา นราธิวาส สตูล และยะลา จำนวน 43, 28, 13, 11 และ 6 แห่ง ตามลำดับ รวมทั้งสิ้น 108 แห่ง มีปริมาณขยะสะสมตกค้างทั้งสิ้น 283,024 ตัน

ตารางแสดงข้อมูลสถานที่กำจัดขยะมูลฝอยและปริมาณขยะสะสม ในพื้นที่กลุ่มจังหวัดภาคใต้ชายแดน

จังหวัด	สถานที่กำจัดขยะมูลฝอย (แห่ง)		ปริมาณขยะสะสม (ตัน)
	ไม่ถูกหลักวิชาการ	ถูกหลักวิชาการ	
สงขลา	28	4	100,945
สตูล	11	2	24,894
ปัตตานี	43	1	88,727
ยะลา	6	2	14,718
นราธิวาส	13	2	53,740
รวม	108	11	283,024

ที่มา : สำนักงานสิ่งแวดล้อมภาคที่ 15 และ 16

6. ด้านสังคมและความมั่นคง

6.1 โครงสร้างประชากร

โครงสร้างประชากรของกลุ่มจังหวัดภาคใต้ชายแดนเข้าสู่สังคมผู้สูงอายุ สืบเนื่องจากนโยบายประชากรและการวางแผนครอบครัวที่ประสบผลสำเร็จในอดีต รวมทั้งผลการพัฒนาประเทศด้านเศรษฐกิจและสังคม ทำให้สัดส่วนโครงสร้างประชากรของภาคใต้มีแนวโน้มการเปลี่ยนแปลงไปสู่สังคมผู้สูงอายุ เนื่องจาก การมีอายุมากขึ้นของกำลังแรงงาน ส่งผลให้กลุ่มผู้สูงอายุมีแนวโน้มเพิ่มขึ้นทุกปี จากการมีสุขภาพอนามัยที่ดีขึ้น แต่คงจะสร้างภาระให้กลุ่มกำลังแรงงาน ในการดูแลผู้สูงอายุดังกล่าว โดยประชากรวัยเด็กของกลุ่มจังหวัดภาคใต้ชายแดน มีแนวโน้มลดลงในปี 2558 ร้อยละ 25.31 จากเดิมในปี 2557 ร้อยละ 25.02 สำหรับประชากรวัยแรงงาน มีแนวโน้มเพิ่มขึ้นเล็กน้อยจากปี 2557 จากร้อยละ 63.16 เพิ่มขึ้นในปี 2558 ร้อยละ 63.24 ซึ่งเพิ่มขึ้นในอัตราน้อยมาก จะส่งผลให้กำลังแรงงานมีแนวโน้มคงที่ และลดลงในอนาคตในระยะยาว

ตารางแสดงสัดส่วนโครงสร้างประชากรตามช่วงอายุของกลุ่มจังหวัดภาคใต้ชายแดนปี 2556-2558

หน่วย : ร้อยละ

ปี	2556			2557			2558		
	0-14	15-59	60+	0-14	15-59	60+	0-14	15-59	60+
ภาคใต้	23.58	65.33	11.09	23.26	65.38	11.36	22.97	65.36	11.67
กลุ่มจังหวัดภาคใต้ชายแดน	25.53	63.18	11.29	25.31	63.16	11.53	25.02	63.24	11.74
ปัตตานี	27.47	61.03	11.50	27.20	61.17	11.63	26.98	61.30	11.72
ยะลา	27.23	61.84	10.93	27.03	61.81	11.17	26.77	61.92	11.31
นราธิวาส	26.84	62.81	10.35	26.57	62.88	10.55	26.20	63.10	10.70
สงขลา	21.52	65.50	12.99	21.30	65.35	13.36	20.99	65.29	13.72
สตูล	24.61	64.73	10.67	24.44	64.59	10.97	24.16	64.61	11.23

ที่มา : สำนักงานสถิติแห่งชาติ (สำนักงานสถิติจังหวัดสงขลา)

6.2 ความยากจน

สัดส่วนคนจนของกลุ่มจังหวัดภาคใต้ชายแดนมีแนวโน้มเพิ่มขึ้นในอนาคตร้อยละ และสูงกว่าค่าเฉลี่ยของประเทศ โดยสัดส่วนคนจน เพิ่มขึ้นจากร้อยละ 20.35 ในปี 2556 เป็นร้อยละ 25.98 ในปี 2557 ซึ่งสูงกว่าสัดส่วนคนจนในระดับประเทศและของภาคใต้ที่มีร้อยละ 10.53 และ 13.79 ตามลำดับ อย่างไรก็ตาม ในปี 2554 มีสัดส่วนคนจนลดลงต่ำที่สุด คือ ร้อยละ 14.19

ตารางแสดงจำนวนคนจน และสัดส่วนคนจนของกลุ่มจังหวัดภาคใต้ชายแดนในช่วง ปี 2553-2557

จังหวัด/กลุ่มจังหวัด	จำนวนคนจน (พันคน)					สัดส่วนคนจน (ร้อยละ)				
	2553	2554	2555	2556	2557	2553	2554	2555	2556	2557
รวมประเทศ	11,041.7	8,766.5	8,402.1	7,305.1	7,057.4	16.91	13.15	12.64	10.94	10.53
ภาคใต้	1,304.9	907.0	1,197	991	1,254.8	14.77	10.07	13.32	10.96	13.79
กลุ่มจังหวัดภาคใต้ชายแดน	842.1	507.0	737.8	606.7	806.3	23.83	14.19	23.69	20.35	25.98
สงขลา	128.7	48.3	56.0	22.6	90.4	8.70	3.17	3.73	1.49	5.94
สตูล	31.7	31.7	9.0	14.1	19.1	11.64	11.48	3.26	5.10	6.87
ปัตตานี	331.4	203.2	287.9	231.4	243.4	54.76	33.49	46.80	37.44	39.15
ยะลา	103.5	58.1	95.9	98.6	145.1	23.95	13.38	21.93	22.42	32.83

ที่มา : สำนักงานสถิติแห่งชาติ

6.3 ด้านสาธารณสุข

- สุขภาพอนามัยของประชาชนกลุ่มจังหวัดภาคใต้ชายแดนมีแนวโน้มที่ดีขึ้นจากอัตราการเจ็บป่วย 5 โรคสำคัญ มีแนวโน้มลดลง ในปี 2556 จาก 4,148.97 อัตราต่อประชากรแสนคน ลดลงเป็น 3,964.91 อัตราต่อประชากรแสนคน ในปี 2557 ซึ่งอาจจะมีแนวโน้มลดลงในอนาคต จากการที่ประชากรมีสุขภาพอนามัยที่ดีขึ้น โรคไม่ติดต่อเหล่านี้มีสาเหตุจากพฤติกรรมเสี่ยงต่อสุขภาพ เช่น การกินอาหารไม่ถูกหลักโภชนาการ การสูบบุหรี่ การดื่มเหล้า ขาดการออกกำลังกาย การพักผ่อนไม่เพียงพอ และความเครียด เป็นต้นจึงต้องรณรงค์และให้ความรู้ให้ประชาชนลดการใช้พฤติกรรมเสี่ยงต่อสุขภาพ

ตารางรายงานการเจ็บป่วย 5 โรคสำคัญ ปี 2555-2557

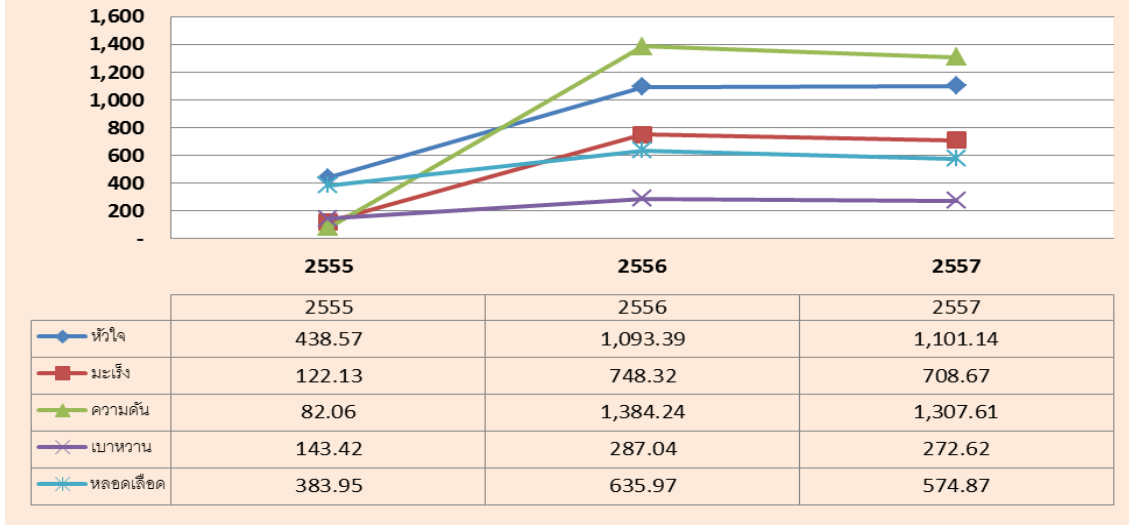
หน่วย : อัตราต่อประชากรแสนคน

จังหวัด/กลุ่มจังหวัด	2555		2556		2557	
	จำนวน	อัตรา	จำนวน	อัตรา	จำนวน	อัตรา
ภาคใต้	103,043	1,142.89	389,197	4,278.87	378,406	4,126.58
กลุ่มจังหวัดชายแดนภาคใต้	42,051	1,170.13	150,713	4,148.97	145,466	3,964.91
สงขลา	21,494	1,565.71	71,796	5,186.70	70,477	10,326.12
สตูล	2,844	936.53	10,140	3,293.96	9,828	1,930.75
ปัตตานี	5,810	870.35	18,290	2,708.72	16,786	2,178.66
ยะลา	5,284	1,062.56	19,659	3,904.65	18,057	1,293.85

ที่มา : สำนักนโยบายและยุทธศาสตร์ กระทรวงสาธารณสุข

กราฟแสดงอัตราการเจ็บป่วย 5 โรคสำคัญ

หน่วย : อัตราต่อประชากรแสนคน



ในปี 2555 ประชากรส่วนใหญ่จะเจ็บป่วยสูงสุดด้วยโรคหัวใจ ในอัตรา 438.57 ต่อประชากรแสนคน รองลงมาเป็นโรคหลอดเลือด เบาหวาน มะเร็ง และความดัน ตามลำดับ

ในปี 2556 ประชากรส่วนใหญ่จะเจ็บป่วยสูงสุดด้วยโรคความดัน ในอัตรา 1,384.24 ต่อประชากรแสนคน รองลงมาเป็นโรคหัวใจ มะเร็ง หลอดเลือด และเบาหวานตามลำดับ

ในปี 2557 ประชากรส่วนใหญ่จะเจ็บป่วยสูงสุดด้วยโรคความดัน ในอัตรา 1,307.61 ต่อประชากรแสนคน รองลงมาเป็นโรคหัวใจ มะเร็ง หลอดเลือด และเบาหวาน ตามลำดับ

- กลุ่มจังหวัดชายแดนภาคใต้ ยังคงขาดแคลนบุคลากรทางการแพทย์ ไม่เพียงพอต่อจำนวนประชากรภายในจังหวัด โดยแพทย์ มีสัดส่วนต่อประชากร 1 : 3,958 คน ขาดแคลนสูงกว่าระดับประเทศที่มีสัดส่วน 1 : 3,557 คน เช่นเดียวกับทันตแพทย์และเภสัชกรที่มีสัดส่วนความขาดแคลนสูงกว่าระดับประเทศ คือ 1 : 13,350 คน และ 1 : 7,950 คน ตามลำดับ ซึ่งการขาดแคลนบุคลากรทางการแพทย์เป็นปัญหาที่พบในทุกพื้นที่และมีไม่เพียงพออย่างต่อเนื่องและปัจจุบันยังไม่สามารถจัดสรรบุคลากรทางการแพทย์ในพื้นที่ต่างๆ ได้อย่างเพียงพอ จึงควรเน้นการส่งเสริมให้ประชาชนดูแลสุขภาพมากกว่ารักษา

ตารางแสดงจำนวนและสัดส่วนบุคลากรสาธารณสุขภาครัฐ กลุ่มจังหวัดชายแดนภาคใต้ ปี 2558

หน่วย : คน

บุคลากรสาธารณสุข	จำนวน	สัดส่วนต่อประชากร	ประเทศ
แพทย์	904	1:3,958	1:3,557
ทันตแพทย์	268	1:13,350	1:11,233
เภสัชกร	450	1:7,950	1:6,465

ที่มา : สำนักงานสาธารณสุขจังหวัดสงขลา

6.4 การศึกษา

- คุวश्यकะดับคุณภาพการเรียนการสอนของนักเรียนชั้น ป.6 เนื่องจากการทดสอบต่ำกว่าระดับประเทศ โดยในปี 2557 ค่าเฉลี่ยผลทดสอบทางการศึกษาระดับชาตืชั้นพื้นฐาน (O-NET) 5 วิชา : ภาษาไทย สังคม ภาษาอังกฤษ คณิตศาสตร์ วิทยาศาสตร์ เท่ากับร้อยละ 37.48 ซึ่งมีค่าเพิ่มขึ้นเล็กน้อยจากปี 2556 ที่มีค่าเฉลี่ยร้อยละ 35.16

ตารางแสดงค่าเฉลี่ยผลทดสอบทางการศึกษาระดับชาตืชั้นพื้นฐาน (O-NET) ชั้น ป.6 ปีการศึกษา 2556 เปรียบเทียบปีการศึกษา 2557 (ค่าเฉลี่ย 5 วิชา : ภาษาไทย สังคม ภาษาอังกฤษ คณิตศาสตร์ วิทยาศาสตร์)

ระดับของข้อมูล/ปี	ปี 2554	ปี 2555	ปี 2556	ปี 2557
ประเทศ	-	39.53	39.30	42.35
ภาคใต้	40.42	39.03	37.69	41.37
กลุ่มจังหวัดภาคใต้ชายแดน	41.87	35.13	35.16	37.48
ปัตตานี	37.63	32.19	33.00	34.15
ยะลา	39.38	31.93	31.06	33.60
นราธิวาส	40.56	34.09	36.60	36.97
สงขลา	47.11	40.71	39.47	42.97
สตูล	44.67	36.71	35.69	39.72

ที่มา : สถาบันการทดสอบทางการศึกษาแห่งชาติ

- ผลการสอบ O-Net ชั้น ม.6 (ค่าเฉลี่ย 5 วิชา ภาษาไทย สังคม ภาษาอังกฤษ คณิต วิทยาศาสตร์) คุณภาพการศึกษาอยู่ในเกณฑ์ขั้นต่ำ ขณะที่กลุ่มเยาวชนที่ศึกษาด้านศาสนาขาดความรู้ทักษะด้านอาชีพ จึงมีปัญหาการว่างงานสูงเมื่อจบการศึกษา ผลสัมฤทธิ์ทางการเรียนของนักเรียนมัธยมศึกษาปีที่ 6 มีคะแนนสอบ O-Net (วิชาภาษาไทย สังคม ภาษาอังกฤษ คณิต และวิทยาศาสตร์) ต่ำกว่าเกณฑ์เฉลี่ยของภาคและประเทศ และมีแนวโน้มลดต่ำลงทุกปี โดยในปี 2557 จังหวัดปัตตานี ยะลา และนราธิวาส มีผล O-Net เฉลี่ยร้อยละ 26.70 27.29 และ 26.82 ตามลำดับ ต่ำกว่าค่าเฉลี่ยคะแนน O-Net ของภาคคือร้อยละ 30.96 และประเทศคือร้อยละ 33.00 สาเหตุส่วนหนึ่งเกิดจากจำนวนนักเรียนในระดับมัธยมศึกษา ใน 3 จังหวัดชายแดนภาคใต้ ร้อยละ 67 อยู่ในโรงเรียนเอกชนสอนศาสนาอิสลาม นอกจากนี้กลุ่มเยาวชนที่ศึกษาด้านศาสนาในสถาบันปอเนาะ เมื่อจบการศึกษาไม่มีคุณวุฒิและทักษะในการประกอบอาชีพที่ตรงกับความต้องการของตลาดแรงงาน เช่น ช่างเชื่อม ช่างก่อสร้าง ช่างเคาะพ่นสีรถยนต์ ช่างเครื่องเย็น เป็นต้น จึงเสี่ยงต่อการเกิดปัญหาว่างงานสูง

นอกจากนี้ ยังพบว่าเด็กจบช่วงชั้นที่ 1 (ป.3) อ่านและเขียนหนังสือไม่ได้ คิดเป็นร้อยละ 33.3 ของนักเรียนชั้น ป.3 ใน 3 จังหวัดชายแดนภาคใต้ มีอัตราการออกกลางคันและการตกหล่นค่อนข้างสูงคิดเป็นร้อยละ 1.93 ของจำนวนนักเรียนการศึกษาขั้นพื้นฐานใน 3 จังหวัดชายแดนภาคใต้ โดยเฉพาะนักเรียนชาย ส่งผลให้มีสัดส่วนนักเรียนชายต่อนักเรียนหญิงในระดับมัธยมศึกษาปีที่ 6 คิดเป็นร้อยละ 35 : 65 และ นักศึกษาชายต่อนักศึกษาหญิง คิดเป็นร้อยละ 25 : 75

ตารางแสดงค่าเฉลี่ยผลทดสอบทางการศึกษาระดับชาติด้านพื้นฐาน (O-NET) ชั้น ม.6 ปีการศึกษา 2554
เปรียบเทียบปีการศึกษา 2557(ผลค่าเฉลี่ย 5 วิชา: ภาษาไทย สังคม ภาษาอังกฤษ คณิตศาสตร์ วิทยาศาสตร์)

ระดับของข้อมูล/ปี	ปี 2554	ปี 2555	ปี 2556	ปี 2557
ประเทศ	29.5	31.38	31.72	33.00
ภาคใต้	25.09	30.64	30.23	30.96
กลุ่มจังหวัดภาคใต้ชายแดน	24.57	28.43	26.85	29.38
ปัตตานี	23.41	26.00	25.54	26.70
ยะลา	23.47	26.53	20.23	27.29
นราธิวาส	22.80	25.84	25.54	26.82
สงขลา	27.03	34.12	33.93	35.17
สตูล	26.14	29.66	29.00	30.90

ที่มา : สถาบันการทดสอบทางการศึกษาแห่งชาติ

ตารางแสดงสัดส่วนนักเรียนในโรงเรียนรัฐและเอกชน 3 จังหวัดชายแดนใต้ ปี 2554

โรงเรียน	ประถมศึกษา	มัธยมศึกษา
ร.ร.รัฐบาล	85	33
ร.ร.เอกชนสอนศาสนาอิสลาม	15	67

ตารางแสดงจำนวนสถานศึกษาและนักเรียนในสถาบันศึกษาปอเนาะ ปี 2554

จังหวัด	สถานศึกษา (แห่ง)	ครูผู้สอน (คน)	นักเรียน (คน)
ปัตตานี	248	464	22,193
ยะลา	117	478	11,117
นราธิวาส	60	213	5,912
สงขลา	24	78	1,775
สตูล	6	9	77
กลุ่มจังหวัดภาคใต้ชายแดน	455	1,242	41,074

หมายเหตุ : รวมโรงเรียนนอกระบบและสถาบันปอเนาะ

ที่มา : สำนักบริหารยุทธศาสตร์และการบูรณาการการศึกษาที่ 12 จังหวัดยะลา

6.5 ด้านแรงงาน

โครงสร้างกำลังแรงงาน ผู้มีงานทำในกลุ่มจังหวัดภาคใต้ชายแดน ปี 2558 มีจำนวน 1,859,120 คน พบว่าทำงานในสาขาเกษตรกรรม คิดเป็นร้อยละ 37.75 สาขาการขนส่ง การขายปลีก การซ่อมแซมยานยนต์ รถจักรยานยนต์ ของใช้ส่วนบุคคล และของใช้ในครัวเรือน คิดเป็นร้อยละ 17.59 สาขาการผลิต คิดเป็นร้อยละ 9.59 สาขาการก่อสร้าง คิดเป็นร้อยละ 6.39 และในสาขาบริการ คิดเป็นร้อยละ 1.62 สัดส่วนการมีงานทำในสาขาเกษตรกรรมและสาขาการขนส่ง, การขายปลีก, การซ่อมแซมยานยนต์, รถจักรยานยนต์, ของใช้ส่วนบุคคล และของใช้ในครัวเรือ มีแนวโน้มเพิ่มขึ้นในปี 2558 ซึ่งเพิ่มขึ้นในอัตราน้อยมาก จะส่งผลให้มีแนวโน้มคงที่ และลดลงในอนาคตในระยะยาว สัดส่วนการมีงานทำมีแนวโน้มลดลงในสาขาการผลิต

สาขาบริการ และสาขาการก่อสร้าง ซึ่งมีแนวโน้มลดลงเล็กน้อยในปี 2558 และจะส่งผลให้มีแนวโน้มลดลงในอนาคตในระยะยาว เนื่องจากผลกระทบทางเศรษฐกิจ ในขณะที่อัตราการว่างงานมีแนวโน้มลดลง โดยในปี 2558 มีอัตราการว่างงาน 28,259คน หรือร้อยละ 1.52 ลดลงจากปี 2557 ที่มีอัตราการว่างงาน 32,817 หรือร้อยละ 1.75 และผู้มีงานทำส่วนใหญ่อยู่ในระดับประถมศึกษา จำนวน 53,029 คน หรือร้อยละ 25.83

ตารางแสดงจำนวนกำลังแรงงาน ปี 2555 - 2558

กำลังแรงงาน	2555	2556	2557	2558
รวมทั้งประเทศ	39,407,838	39,383,790	38,576,232	38,548,232
ภาคใต้	7,290,599	5,496,156	6,859,455	5,107,947
กลุ่มจังหวัดภาคใต้ชายแดน	2,076,097	2,108,686	1,875,236	1,859,120
ปัตตานี	499,060	385,138	411,265	306,252
ยะลา	359,671	278,763	303,812	226,800
นราธิวาส	565,336	420,041	441,187	324,220
สงขลา	1,115,964	857,557	1,145,620	850,900
สตูล	171,074	167,188	148,823	150,949

ที่มา : สำนักงานสถิติแห่งชาติ

จากตารางจะเห็นว่า ในปี 2558 กำลังแรงงานมีแนวโน้มลดลงจากปี 2557 จากเดิม 1,875,236 คน เป็น 1,859,120 คน ซึ่งลดลงจากเดิมเล็กน้อย

ตารางแสดงสัดส่วนแรงงานในแต่ละสาขาการผลิต

หน่วย : ร้อยละ

ระดับของข้อมูล/ปี	ปี 2555	ปี 2556	ปี 2557	ปี 2558
สัดส่วนการมีงานทำสาขาเกษตรกรรม				
ภาคใต้	47.50	46.21	43.49	43.17
กลุ่มจังหวัดภาคใต้ชายแดน	40.28	39.09	37.40	37.75
ปัตตานี	26.79	24.66	27.96	31.15
ยะลา	68.77	71.82	68.51	65.60
นราธิวาส	45.25	43.44	41.67	43.36
สงขลา	32.41	31.38	28.31	27.96
สตูล	50.81	50.97	52.49	50.97
สัดส่วนการมีงานทำสาขาการผลิต				
ภาคใต้	6.17	7.13	7.81	7.60
กลุ่มจังหวัดภาคใต้ชายแดน	8.30	9.81	10.23	9.59
ปัตตานี	16.25	17.17	15.51	12.00
ยะลา	1.74	2.37	2.55	2.26
นราธิวาส	5.39	5.84	6.14	6.76
สงขลา	9.15	11.38	12.57	12.44
สตูล	4.48	6.11	6.55	6.11
สัดส่วนการมีงานทำสาขาการขนส่ง, การขายปลีก, การซ่อมแซมยานยนต์, รถจักรยานยนต์, ของใช้ส่วนบุคคล และของใช้ในครัวเรือน				
ภาคใต้	16.66	16.55	16.62	16.67
กลุ่มจังหวัดภาคใต้ชายแดน	18.29	13.29	16.83	17.59

ระดับของข้อมูล/ปี	ปี 2555	ปี 2556	ปี 2557	ปี 2558
ปัตตานี	20.04	19.46	17.83	17.02
ยะลา	10.86	9.85	10.91	13.01
นราธิวาส	15.63	15.27	14.00	13.89
สงขลา	21.56	10.04	19.40	20.74
สตูล	16.82	15.88	15.25	15.88
สัดส่วนการมีงานทำสาขาบริการ				
ภาคใต้	13.41	1.93	2.20	2.22
กลุ่มจังหวัดภาคใต้ชายแดน	14.66	1.37	1.74	1.62
ปัตตานี	15.92	2.95	2.07	2.13
ยะลา	9.08	0.93	0.88	1.02
นราธิวาส	13.42	0.79	1.04	1.03
สงขลา	17.01	1.01	2.23	1.80
สตูล	12.25	1.65	1.10	1.65
สัดส่วนการมีงานทำสาขาการก่อสร้าง				
ภาคใต้	-	5.97	5.69	5.53
กลุ่มจังหวัดภาคใต้ชายแดน	-	6.64	6.44	6.39
ปัตตานี	-	8.74	8.41	8.64
ยะลา	-	1.85	1.93	2.09
นราธิวาส	-	10.64	10.80	9.64
สงขลา	-	5.57	5.79	5.87
สตูล	-	4.63	3.48	4.63

ที่มา : สำนักงานสถิติแห่งชาติ

จากตารางสังเกตได้ว่า สัดส่วนการมีงานทำในสาขาเกษตรกรรม มีแนวโน้มเพิ่มขึ้นเล็กน้อยจากปี 2557 จากร้อยละ 37.40 เพิ่มขึ้นในปี 2558 ร้อยละ 37.75 ซึ่งเพิ่มขึ้นในอัตราน้อยมาก

สัดส่วนการมีงานทำในสาขาการผลิต มีแนวโน้มลดลงเล็กน้อยจากปี 2557 จากร้อยละ 10.23 ลดลงในปี 2558 ร้อยละ 9.59 ซึ่งลดลงในอัตราน้อยมาก

สัดส่วนการมีงานทำในสาขาการขนส่ง, การขายปลีก, การซ่อมแซมยานยนต์, รถจักรยานยนต์, ของใช้ส่วนบุคคล และของใช้ในครัวเรือน มีแนวโน้มเพิ่มขึ้นเล็กน้อยจากปี 2557 จากร้อยละ 16.83 เพิ่มขึ้นในปี 2558 ร้อยละ 17.59

สัดส่วนการมีงานทำในสาขาบริการ มีแนวโน้มลดลงเล็กน้อยจากปี 2557 จากร้อยละ 1.74 ลดลงในปี 2558 ร้อยละ 1.62 ซึ่งลดลงเล็กน้อย

สัดส่วนการมีงานทำในสาขาการก่อสร้าง มีแนวโน้มลดลงเล็กน้อยจากปี 2557 จากร้อยละ 6.44 ลดลงในปี 2558 ร้อยละ 6.39 ซึ่งลดลงเล็กน้อย

- อัตราการว่างงาน

ตารางแสดงอัตราการว่างงานของประชากรในกลุ่มจังหวัดภาคใต้ชายแดน ปี 2556-2558

ระดับของข้อมูล/ปี	2556		2557		2558	
	อัตราการว่างงาน (%)	จำนวนคนว่างงาน (คน)	อัตราการว่างงาน (%)	จำนวนคนว่างงาน (คน)	อัตราการว่างงาน (%)	จำนวนคนว่างงาน (คน)
ประเทศ	0.72	283,563	0.84	324,040	0.88	339,224
ภาคใต้	0.99	45,755	1.17	60,1275	1.10	56,070
กลุ่มจังหวัดภาคใต้ชายแดน	1.59	33,528	1.75	32,817	1.52	28,259
ปัตตานี	2.11	7,838	1.93	5,397	2.02	6,173
ยะลา	0.86	4,060	2.21	4,408	1.48	3,358
นราธิวาส	0.59	8,932	1.61	7,321	1.64	5,327
สงขลา	1.40	7,275	0.89	13,833	1.30	11,059
สตูล	2.02	998	1.17	1,329	1.55	2,336

ที่มา : สำนักงานสถิติแห่งชาติ

6.6 ความมั่นคงปลอดภัยในชีวิตและทรัพย์สิน

- คดีประทุษร้ายต่อทรัพย์สินมีแนวโน้มเพิ่มสูงขึ้นจากการเจริญเติบโตของเมืองและความปัญหาความยากจนของประชากร ในขณะที่คดีประเภทอื่นมีแนวโน้มลดลง สาเหตุมาจากพื้นที่กลุ่มจังหวัดภาคใต้ชายแดน เป็นเมืองที่กำลังเจริญเติบโตทางเศรษฐกิจ มีการสร้างงานสร้างอาชีพจากการส่งเสริมของ มีความหลากหลายทางสังคมและวัฒนธรรม มีระดับเศรษฐกิจที่แตกต่างกันมากขึ้น เริ่มมีความเหลื่อมล้ำทางรายได้และสังคม ปัจจัยทางสังคมและเศรษฐกิจเหล่านี้นำมาซึ่งการก่อปัญหาอาชญากรรมภาครัฐจึงควรลดความเสี่ยงที่เกิดขึ้นในปัจจุบันรวมถึงในอนาคตที่จะเข้าสู่ประชาคมอาเซียน จะเริ่มมีกลุ่มของแรงงานต่างด้าวหลังไหลเข้ามาในประเทศไทยเป็นจำนวนมาก จึงควรเพิ่มมาตรการเพื่อสร้างความปลอดภัยในชีวิตและทรัพย์สินให้กับประชาชนในพื้นที่อย่างเป็นระบบและได้มาตรฐาน เช่น กล้องวงจรปิด ศูนย์ให้ความช่วยเหลือแบบครบวงจร การเพิ่มความเข้มข้นในการตรวจตราของเจ้าหน้าที่ เป็นต้น

ตารางแสดงสถิติคดีอาญา 3 กลุ่ม เปรียบเทียบ ระหว่าง ต.ค.55-ก.ย.56 กับต.ค.56-ก.ย.57

ประเภทความผิด	2555		2556		2557	
	จำนวน	สัดส่วน	จำนวน	สัดส่วน	จำนวน	สัดส่วน
๑. คดีอุกฉกรรจ์และสะเทือนขวัญ						
ภาคใต้	1,670	18.4	1,642	18.0	1,443	15.7
กลุ่มจังหวัดชายแดนภาคใต้	850	23.5	861	23.6	748	20.3
สงขลา	182	27.1	190	28.0	203	29.6
สตูล	41	8.2	33	6.5	30	5.9
ปัตตานี	242	32.0	260	33.9	209	27.0
ยะลา	154	11.2	168	12.1	164	11.7
นราธิวาส	231	75.5	210	67.8	142	45.4
๒. คดีชีวิต ร่างกาย และเพศ						
ภาคใต้	5,192	57.3	4,905	53.7	4,645	50.4

ประเภทความผิด	2555		2556		2557	
	จำนวน	สัดส่วน	จำนวน	สัดส่วน	จำนวน	สัดส่วน
กลุ่มจังหวัดชายแดนภาคใต้	1,967	54.4	1,859	50.9	1,785	48.4
สงขลา	665	99.0	615	90.6	657	95.7
สตูล	147	29.4	108	21.3	120	23.4
ปัตตานี	406	53.6	392	51.2	362	46.7
ยะลา	310	22.5	301	21.7	332	23.7
นราธิวาส	439	143.5	443	143.0	314	100.4
๓. คดีประทุษร้ายต่อทรัพย์						
ภาคใต้	8,265	91.2	8,333	91.3	8,490	92.2
กลุ่มจังหวัดชายแดนภาคใต้	3,676	101.7	3,481	95.3	3,909	106.0
สงขลา	1,859	276.8	1,440	212.1	1,306	190.3
สตูล	210	41.9	196	38.7	246	48.1
ปัตตานี	430	56.8	560	73.1	693	89.4
ยะลา	504	36.6	610	43.9	917	65.4
นราธิวาส	673	220.0	675	217.9	747	238.9

จากตาราง จะเห็นได้ว่า สัดส่วนคดีอุกฉกรรจ์และสะเทือนขวัญ มีแนวโน้มลดลงจากปี 2556 จาก 23.6 ต่อประชากรแสนคน ลดลงในปี 2557 เป็น 20.3 ต่อประชากรแสนคน ซึ่งอาจจะมีแนวโน้มลดลงในอนาคตระยะยาว

สัดส่วนคดีชีวิต ร่างกาย และเพศ มีแนวโน้มลดลงจากปี 2556 จาก 50.9 ต่อประชากรแสนคน ลดลงในปี 2557 เป็น 48.4 ต่อประชากรแสนคน ซึ่งอาจจะมีแนวโน้มลดลงในอนาคตระยะยาว

สัดส่วนคดีประทุษร้ายต่อทรัพย์ มีแนวโน้มเพิ่มขึ้นจากปี 2556 จาก 95.3 ต่อประชากรแสนคน เพิ่มขึ้นในปี 2557 เป็น 106.0 ต่อประชากรแสนคน ซึ่งอาจจะมีแนวโน้มเพิ่มขึ้นได้ แต่อย่างไรก็ตามการเกิดเหตุดังกล่าวในกลุ่มจังหวัดภาคใต้ชายแดน ก็ยังคงเป็นพื้นที่ที่มีคดีมากที่สุดเมื่อเทียบกับกลุ่มจังหวัดภาคใต้ฝั่งอ่าวไทย และกลุ่มจังหวัดภาคใต้ฝั่งอันดามัน

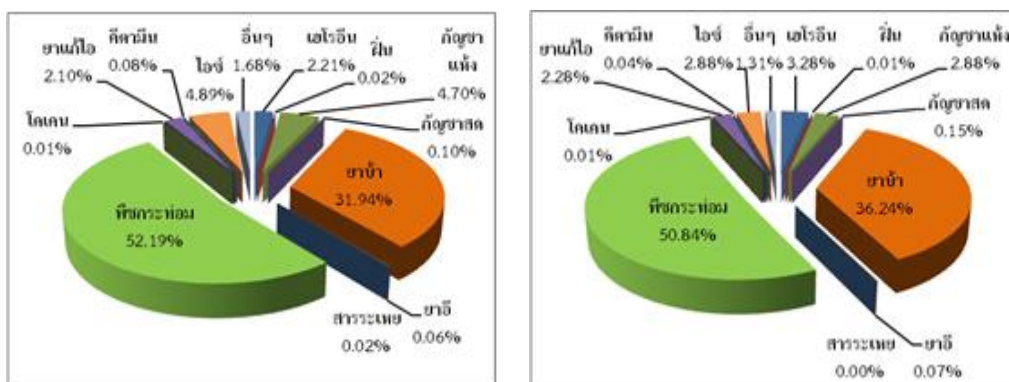
- **ปัญหาด้านยาเสพติด** ในพื้นที่ 3 จังหวัดชายแดนภาคใต้ ในห้วงปี 2554 – 2556 มีแนวโน้มเพิ่มสูงขึ้นในทุกปี แต่เมื่อพิจารณาในห้วงปี 2557 – 2558 (ม.ค.-ส.ค.) พบว่าสถิติการจับกุมคดียาเสพติดมีแนวโน้มลดลงโดยเฉพาะในจังหวัดยะลา แต่เมื่อพิจารณาจากข้อมูลใน 5 จังหวัดชายแดนภาคใต้ (รวมจังหวัดสงขลาและจังหวัดสตูล) พบว่า สถิติการจับกุมในคดียาเสพติดมีจำนวนเพิ่มขึ้นในทุกปี โดยข้อมูลสถิติการจับกุมคดียาเสพติดของ 3 จังหวัดชายแดนภาคใต้ในห้วง 8 เดือนแรกของปี 2558 (ม.ค.-ส.ค.) คิดเป็นร้อยละ 46.17 ของสถิติการจับกุมคดียาเสพติดใน 5 จังหวัดชายแดนภาคใต้

ตารางแสดงสถิติการจับกุมคดียาเสพติดในกลุ่มจังหวัดชายแดนภาคใต้ ปี 2554-2558

จังหวัด	ปี 2554	ปี 2555	ปี 2556	ปี 2557	ปี 2558 (ม.ค.-ส.ค.)
กลุ่มจังหวัดชายแดนภาคใต้	13,609	17,145	22,050	22,199	14,526
ปัตตานี	2,453	2,496	2,985	3,370	2,502
ยะลา	2,128	2,355	3,120	2,426	1,617
นราธิวาส	2,900	3,565	4,147	4,236	2,587
รวม 3 จชต.	7,481	8,416	10,252	10,032	6,706
สงขลา	4,832	6,966	8,863	8,945	5,643
สตูล	1,296	1,763	2,935	3,222	2,177

- ยาเสพติดที่มีการแพร่ระบาดใน 5 จังหวัดชายแดนภาคใต้ ในห้วงปี 2558 (ม.ค.-ส.ค.) มากกว่าร้อยละ 50 ได้แก่ พืชกระท่อม รองลงมา คือ ยาบ้า ไอซ์ กัญชาแห้งและเฮโรอีน โดยส่วนใหญ่ ไอซ์จะมีการแพร่ระบาดมากในจังหวัดสงขลา ส่วนใน 3 จังหวัดชายแดนภาคใต้ ยาเสพติดที่มีการแพร่ระบาดมากที่สุดคือ พืชกระท่อม รองลงมาคือ ยาบ้า เฮโรอีน ไอซ์และกัญชาแห้ง โดยเฮโรอีนจะมีการแพร่ระบาดมากที่สุดในจังหวัดนราธิวาส จังหวัดปัตตานี และมีการแพร่ระบาดมากกว่าไอซ์และกัญชาแห้ง

แผนภูมิแสดงสถิติการจับกุมยาเสพติดช่วงตุลาคม 2556 - กันยายน 2557



การเข้ารับบำบัดรักษายาเสพติดในพื้นที่กลุ่มจังหวัดชายแดนภาคใต้ ในห้วงปี 2554 - 2558 (ม.ค.-ส.ค.) พบว่า มีแนวโน้มลดลงในทุกจังหวัด โดยในปี 2555 จะมีผู้เข้ารับการบำบัดรักษามากที่สุด ทั้งนี้เนื่องมาจากนโยบายของรัฐบาล ทั้งนี้ การเข้ารับการบำบัดรักษาเสพติดในห้วงปี 2558 (ม.ค.-ส.ค.) ใน 3 จังหวัดชายแดนภาคใต้ คิดเป็นร้อยละ 35.65 ของกลุ่มจังหวัดชายแดนภาคใต้ โดยจังหวัดที่มีผู้เข้ารับการบำบัดรักษามากที่สุดในกลุ่มจังหวัดชายแดนภาคใต้ คือ สงขลา

ยาเสพติดที่มีผู้เข้ารับการบำบัดรักษามากที่สุดในห้วงปี 2558 (ม.ค.-ส.ค.) ในกลุ่มจังหวัดชายแดนภาคใต้ คือ ยาบ้า ไอซ์ พืชกระท่อม กัญชาแห้งและเฮโรอีน ส่วนใน 3 จังหวัดชายแดนภาคใต้ ยาเสพติดที่มีผู้เข้ารับการบำบัดรักษามากที่สุดคือ ยาบ้า เฮโรอีน พืชกระท่อม กัญชาแห้งและไอซ์

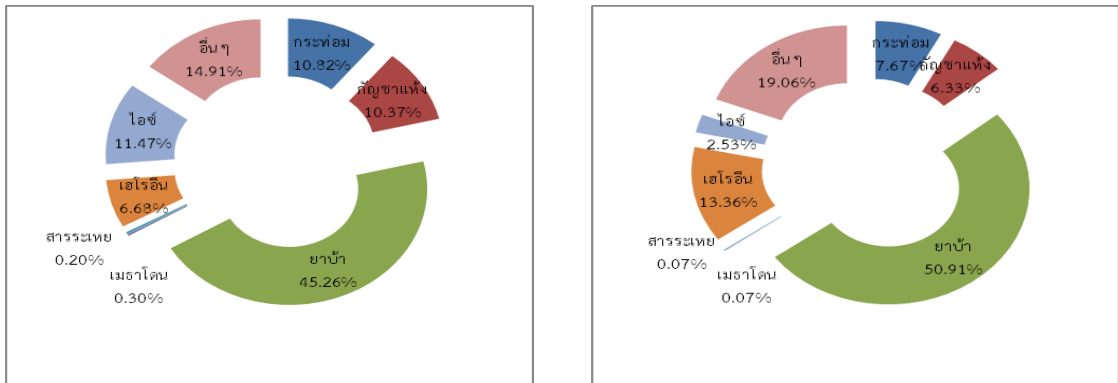
ตารางแสดงจำนวนผู้เข้ารับการบำบัดรักษาเสพติด ปี 2554-2558

หน่วย : คน

ปี/จังหวัด	ปี 2554	ปี 2555	ปี 2556	ปี 2557	ปี 2558 (ม.ค.-ส.ค.)
กลุ่มจังหวัดชายแดนภาคใต้	7,606	18,097	15,390	10,718	3,935
ปัตตานี	960	1,946	1,749	1,586	585
ยะลา	727	2,487	1,980	986	312
นราธิวาส	1,691	2,829	2,449	1,755	506
รวม 3 จชต.	3,378	7,262	6,178	4,327	1,403
สงขลา	3,527	8,172	7,007	4,728	2,006
สตูล	701	2,663	2,205	1,663	526

ที่มา : สำนักงานป้องกันและปราบปรามยาเสพติดภาค 9

แผนภูมิแสดงประเภทยาเสพติดที่มีผู้เข้ารับการรักษาพยาบาลมากที่สุดในพื้นที่ 5 จังหวัดชายแดนภาคใต้



แนวโน้ม ข้อพิจารณาและข้อเสนอแนะ

1. สถานการณ์นำเข้าฝิ่นกระท่อมเข้ามาในพื้นที่จังหวัดชายแดนภาคใต้ยังคงมีอย่างต่อเนื่อง โดยนักค้ามาเลเซียและนักค้าในพื้นที่ นำเข้าผ่านทางด่านศุลกากร และตามช่องทางธรรมชาติในพื้นที่ชายแดนที่มีอาณาเขตติดกับประเทศมาเลเซียทั้งทางบก ทางน้ำ ทางทะเล ส่วนใหญ่เป็นการนำมาจำหน่ายในพื้นที่เพื่อนำมาเป็นส่วนผสมของสีคุนร้อยซึ่งมีการแพร่ระบาดมากในกลุ่มเด็กและเยาวชน
2. สถานการณ์การแพร่ระบาดของสีคุนร้อยในพื้นที่จังหวัดชายแดนภาคใต้ ยังคงมีการแพร่ระบาดมากขึ้นเรื่อยๆ ทุกพื้นที่ โดยกลุ่มเป้าหมายหลักยังคงเป็นกลุ่มเด็กและเยาวชน ส่งผลให้การค้าและการแพร่ระบาดของฝิ่นกระท่อม ยาแก้ไอและอัลปราโซแลม ซึ่งเป็นส่วนผสมของสีคุนร้อย มีการค้าและการแพร่ระบาดเพิ่มสูงขึ้นด้วย
3. ยาบ้า ยังคงเป็นยาเสพติดที่ยังคงมีการค้าและการแพร่ระบาดในทุกพื้นที่ของจังหวัดชายแดนภาคใต้ ถึง แม้ว่าจะมีการค้าและแพร่ระบาดที่ลดลงแต่ยังคงเป็นยาเสพติดที่มีการค้าและการแพร่ระบาดในอันดับที่ 1 และ 2 ของทุกจังหวัด จึงควรต้องมีการเฝ้าระวังอย่างต่อเนื่อง ในบางพื้นที่หาซื้อได้ง่าย ราคาซื้อขายไม่สูงมาก ผู้ค้ามีทั้งผู้ค้ารายเก่าและผู้ค้ารายใหม่ที่พัฒนาจากการเป็นผู้เสพ
4. สถานการณ์การลักลอบนำยาแก้ไอเข้ามาในพื้นที่จังหวัดชายแดนภาคใต้ มีความถี่และปริมาณของกลางมากขึ้น โดยส่วนใหญ่จะเป็นการลักลอบนำเข้าเพื่อจำหน่ายให้กับกลุ่มผู้เสพสีคุนร้อย
5. เฮโรอีน เป็นยาเสพติดที่เริ่มกลับมาแพร่ระบาดมากขึ้นในพื้นที่จังหวัดชายแดนภาคใต้ โดยเฉพาะในพื้นที่จังหวัดปัตตานีและจังหวัดนราธิวาส โดยจากสถิติการจับกุมและแพร่ระบาด พบว่าเฮโรอีนเป็นยาเสพติดที่แพร่ระบาดมากเป็นอันดับ 3 ในพื้นที่ รองจากยาบ้าและฝิ่นกระท่อม อีกทั้ง จากข้อมูลการเข้ารับบำบัดยาเสพติด พบว่าการเข้ารับการรักษาพยาบาลประเภทเฮโรอีนมีแนวโน้มสูงขึ้น ซึ่งต้องเฝ้าระวังอย่างต่อเนื่อง
6. สถานการณ์การแพร่ระบาดของ ترامาดอลและอัลปราโซแลมในพื้นที่จังหวัดชายแดนภาคใต้ ยังคงพบการแพร่ระบาดมาก โดย ترامาดอลยังคงมีการแพร่ระบาดมากในพื้นที่จังหวัดสตูล ส่วนอัลปราโซแลมมีการแพร่ระบาดมากในพื้นที่จังหวัดสตูลและจังหวัดสงขลา นอกจากนี้ยังคงพบการลักลอบส่งเข้ามาในพื้นที่จังหวัดชายแดนภาคใต้ทางไปรษณีย์อย่างต่อเนื่อง

2.3 การวิเคราะห์สถานะแวดล้อม (SWOT)

จุดแข็ง (Strengths)

1. เป็นศูนย์กลางการผลิต การแปรรูป การค้าและส่งออกยางพาราของประเทศ มีตลาดกลางซื้อขายยางพาราที่ใหญ่ที่สุดในภาคใต้ ตั้งอยู่ที่จังหวัดสงขลา และเป็นศูนย์กลางยางพาราของประเทศ
2. มีความพร้อมด้านการศึกษาระดับอุดมศึกษา และมีความหลากหลายทางการศึกษา
3. มีพหุวัฒนธรรมที่เข้มแข็งและหลากหลาย
4. มีแหล่งท่องเที่ยวที่โดดเด่นทั้งทางธรรมชาติ ประวัติศาสตร์ และวัฒนธรรม ส่งผลให้รายได้ของกลุ่มจังหวัดภาคใต้ชายแดนสูงถึง 54,782 ล้านบาท (ปี 2558) ซึ่งสูงกว่าค่ากลางของประเทศที่มีรายได้การท่องเที่ยว 22,313 ล้านบาท และมีอัตราการขยายตัวรายได้จากการท่องเที่ยวเพิ่มขึ้นร้อยละ 19.47 (ปี 2556 - 2558) เป็นลำดับที่ 8 ของประเทศ
5. มีอาหารและผลิตภัณฑ์ชุมชนหลากหลายที่เป็นเอกลักษณ์เฉพาะพื้นที่ สะท้อนถึงพหุวัฒนธรรมของกลุ่มจังหวัด
6. เป็นประตู (GateWay) เชื่อมโยงเศรษฐกิจ และด้านอื่นๆที่สำคัญระดับอนุภูมิภาคกับกลุ่มประเทศอาเซียนและนานาชาติ มีสินค้าผ่านแดนมูลค่า 498,658 ล้านบาท (ปี 2558) ซึ่งสูงสุดของสินค้าผ่านแดนของด้านต่างๆในประเทศ
7. เป็นแหล่งผลิตและแปรรูปผลิตภัณฑ์สัตว์น้ำที่ผู้ประกอบการมีความเชี่ยวชาญและประสบการณ์มาอย่างยาวนาน

จุดอ่อน (Weaknesses)

1. ภาพลักษณ์ของความไม่สงบในพื้นที่ ส่งผลต่อการเจริญเติบโตทางเศรษฐกิจ และคุณภาพชีวิตของประชาชน
2. คุณภาพการศึกษาของประชาชนในพื้นที่อยู่ในเกณฑ์ต่ำ เมื่อเทียบกับภาคใต้และประเทศ
3. ขาดแรงงานขั้นพื้นฐานในภาคการเกษตร
4. สถาบันเกษตรกรขาดองค์ความรู้ เครื่องมือ ในการแปรรูปเป็นผลิตภัณฑ์ยางพาราขั้นต้น และผลิตภัณฑ์ขั้นสูง
5. นิคมอุตสาหกรรม/เขตอุตสาหกรรม ไม่มีความพร้อมในระบบโครงสร้างพื้นฐาน และขาดการส่งเสริมด้านการตลาดอย่างต่อเนื่อง
6. การบริหารจัดการด้านการท่องเที่ยวไม่มีประสิทธิภาพ แหล่งท่องเที่ยวไม่มีสิ่งอำนวยความสะดวกที่เพียงพอ
7. การพัฒนาระบบโครงข่ายคมนาคมและระบบโลจิสติกส์ยังไม่ครอบคลุมทั้งพื้นที่
8. ทรัพยากรธรรมชาติและสิ่งแวดล้อมมีสภาพเสื่อมโทรม เช่น การกัดเซาะชายฝั่ง ปริมาณขยะ การบุกรุกทำลายป่าไม้ปัญหาภัยแล้ง และอุทกภัยที่ประสบปัญหาในทุกปี
9. อัตราการว่างงานกลุ่มจังหวัดภาคใต้ชายแดนมีอัตราการว่างงานร้อยละ 1.52 ซึ่งสูงกว่าค่ากลางของประเทศที่มีอัตราการว่างงานร้อยละ 0.75
10. สัดส่วนคนจนของกลุ่มจังหวัดภาคใต้ชายแดนสูงกว่าสัดส่วนคนในประเทศและของภาคใต้ โดยมีอัตราเพิ่มขึ้นจากร้อยละ 20.35 ในปี 2556 เป็นร้อยละ 25.98 ในปี 2557 โดยเฉพาะใน 3 จังหวัดชายแดนภาคใต้
11. ความรุนแรงของปัญหายาเสพติด สถิติการจับกุมยาเสพติดเพิ่มขึ้นทุกปี โดยยาเสพติดที่แพร่ระบาดมากที่สุด ได้แก่ พืชกระท่อม ยาบ้า ไอซ์

โอกาส (Opportunities)

1. การลงทุนโครงการขนาดใหญ่ของรัฐบาล เช่น รถไฟรางคู่ มอเตอร์เวย์ สนามบินเบตง สะพานข้ามแม่น้ำสุโขทัย-ลก เป็นต้นส่งผลให้เพิ่มศักยภาพในระบบคมนาคมที่มีประสิทธิภาพสามารถดึงดูดนักลงทุนเข้ามาในพื้นที่ ทำให้การจ้างงานในพื้นที่เพิ่มขึ้นและผลิตภัณฑ์มวลรวมเพิ่มขึ้น
2. ภายใต้กรอบความร่วมมือแผนการพัฒนาเขตเศรษฐกิจสามฝ่าย อินโดนีเซีย มาเลเซีย และไทย (IMT-GT) โครงการพัฒนาร่วมไทย-มาเลเซีย (JDA) โครงการยุทธศาสตร์การพัฒนาร่วมสำหรับพื้นที่ชายแดนไทย-มาเลเซีย (JDS) และมีคณะกรรมการแก้ไขปัญหาอุทกภัยของไทยกับมาเลเซีย (JDC) ส่งผลต่อการพัฒนาด้านเศรษฐกิจและสังคมของกลุ่มจังหวัดที่เชื่อมโยงกับประเทศเพื่อนบ้าน
3. กลุ่มนักท่องเที่ยวจากมาเลเซียและอินโดนีเซียได้เปลี่ยนรูปแบบการท่องเที่ยวเป็นการท่องเที่ยวแบบครอบครัว และนิยมท่องเที่ยวเชิงธรรมชาติ สุขภาพ และเชิงพหุวัฒนธรรมสามารถเพิ่มรายได้จากการท่องเที่ยวของกลุ่มจังหวัดได้มากขึ้น
4. รัฐบาลกำหนดพื้นที่เป้าหมายเขตพัฒนาเศรษฐกิจพิเศษ ในจังหวัดสงขลาและจังหวัดนราธิวาสซึ่งอยู่ในกลุ่มจังหวัดภาคใต้ชายแดนและเมืองยางพารา (Rubber City) ทำให้เกิดการดึงดูดการลงทุนในพื้นที่เพิ่มขึ้น
5. นโยบายรัฐบาลในการการพัฒนาเศรษฐกิจและสังคมจังหวัดชายแดนภาคใต้ “เมืองต้นแบบ : สามเหลี่ยมมั่นคง มั่งคั่ง ยั่งยืน” ก่อให้เกิดต้นแบบการพัฒนาเศรษฐกิจที่สามารถขยายผลไปยังพื้นที่อื่นในกลุ่มจังหวัด
6. ภายใต้แผนพัฒนาเศรษฐกิจและสังคมแห่งชาติ ฉบับที่ 12 กำหนดให้จังหวัดสงขลา สตูล ยะลา และนราธิวาส ซึ่งเป็นแหล่งต้นน้ำ วางระบบป้องกันและแก้ไขปัญหาความเสื่อมโทรมของทรัพยากรธรรมชาติและสิ่งแวดล้อม ส่งผลให้สามารถรักษาความสมดุลของระบบนิเวศในพื้นที่ได้อย่างยั่งยืน

อุปสรรค/ภัยคุกคาม (Threats)

1. เศรษฐกิจโลกชะลอตัว และอยู่ในภาวะผันผวน ส่งผลกระทบต่อเศรษฐกิจในภาพรวมของกลุ่มจังหวัด โดยเฉพาะธุรกิจเศรษฐกิจหลักของกลุ่มจังหวัดภาคใต้ชายแดนได้รับผลกระทบโดยตรง อาทิเช่น ราคายางพาราตกต่ำลงอย่างต่อเนื่อง อุตสาหกรรมการแปรรูปสัตว์น้ำ เป็นต้น
2. การเปลี่ยนแปลงของสภาวะภูมิอากาศในประเทศและของโลก ทั้งเอลนีโญ และลานีญาส่งผลต่อการเกิดภัยธรรมชาติ ทำให้พืชผลทางเกษตรได้รับความเสียหาย และผลผลิตต่ำกว่าปกติ ซึ่งมีผลกระทบต่อพืชเศรษฐกิจหลักที่สำคัญของกลุ่มจังหวัด คือ ไม้ผล และยางพาราซึ่งให้ผลผลิตตกต่ำ ผนวกกับราคาตกต่ำ ซึ่งส่งผลกระทบต่อรายได้ของประชาชนในพื้นที่และภาพรวมของเศรษฐกิจของกลุ่มจังหวัด
3. มาตรการกีดกันทางการค้าที่ไม่ใช่ภาษี (Non Tariff- Barriers) ของกลุ่มประเทศคู่ค้าหลัก อาทิ ฉลากคาร์บอน (Carbon Footprint) หรือกฎระเบียบสหภาพยุโรปในการต่อต้านการทำประมง IUU Fishing Tier 3 การตัดสิทธิ์พิเศษทางภาษี (GPS) ทำให้ธุรกิจหลักที่สำคัญ อาทิเช่น ด้านการประมงได้รับผลกระทบทั้งวัตถุดิบและการส่งออกของผลิตภัณฑ์แปรรูปสัตว์น้ำ เป็นต้น
