

กรอบแนวคิด
งบประมาณรายจ่าย ประจำปีงบประมาณ พ.ศ. 2561
มหาวิทยาลัยทักษิณ

กรอบแนวคิด (Concept Paper) การจัดทำงบประมาณ ประจำปีงบประมาณ พ.ศ. 2561
มหาวิทยาลัยทักษิณ

ความนำ

มหาวิทยาลัยมุ่งเน้นให้งบประมาณเป็นตัวขับเคลื่อนวิสัยทัศน์ และพันธกิจ รวมทั้งสนับสนุนยุทธศาสตร์ของมหาวิทยาลัยตามแผนยุทธศาสตร์การพัฒนามหาวิทยาลัยทักษิณ พ.ศ. 2558-2567 นอกจากนี้ การจัดทำงบประมาณ จะต้องสอดคล้องกับยุทธศาสตร์การจัดสรรงบประมาณของรัฐบาล ประจำปีงบประมาณ พ.ศ. 2561 และเน้นให้หน่วยงานมีการทบทวนภารกิจในภาพรวมใหม่ เพื่อแยกแยะกิจกรรมว่ากิจกรรมใดควรดำเนินการต่อ กิจกรรมใดควรจะยกเลิก และกิจกรรมใดควรจะกำหนดเพิ่มเติม เพื่อให้สอดคล้องกับแผนยุทธศาสตร์การพัฒนามหาวิทยาลัย รวมทั้งความต้องการของสังคมและชุมชน และนโยบายที่เกี่ยวข้อง

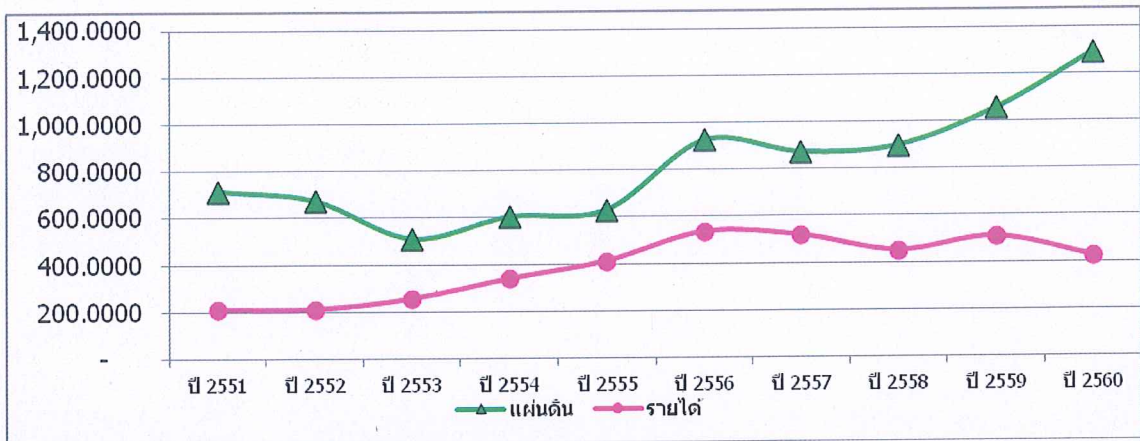
ในส่วนของการบริหารงบประมาณ ให้มีการกระจายอำนาจและความรับผิดชอบการบริหารงบประมาณไปยังส่วนงานตามความเหมาะสม โดยมหาวิทยาลัยจะทำหน้าที่กำกับและติดตามผลการดำเนินงานเกี่ยวกับผลสำเร็จของเป้าหมายในด้านต่าง ๆ ที่เป็นภารกิจหลัก 4 ด้านของมหาวิทยาลัย คือ ด้านการจัดการเรียนการสอน การวิจัย การบริการวิชาการ และการทำนุบำรุงศิลปวัฒนธรรม มหาวิทยาลัยโดยฝ่ายแผนงานจะมีการติดตามผลการดำเนินงาน และการใช้จ่ายงบประมาณของทุกหน่วยงาน และนำมาเป็นส่วนหนึ่งในการพิจารณางบประมาณสำหรับปีงบประมาณ พ.ศ. 2561

ข้อมูลพื้นฐาน

มหาวิทยาลัยทักษิณมีงบประมาณสำหรับการบริหารงานและการจัดการเรียนการสอน ย้อนหลัง 10 ปี ตั้งแต่ปีงบประมาณ พ.ศ. 2551-2560 สรุปได้ดังนี้

ปี งบประมาณ	แผ่นดิน/เงินอุดหนุนจากรัฐบาล		รายได้		รวม
	จำนวน	ร้อยละ	จำนวน	ร้อยละ	
2551	716.3256	77.23	211.2304	22.77	927.5560
2552	674.7336	76.08	212.1975	23.92	886.9311
2553	512.0574	66.69	255.7659	33.31	767.8233
2554	604.7431	64.09	338.8171	35.91	943.5602
2555	631.9832	60.05	412.6792	39.50	1,044.6624
2556	926.8074	63.39	535.3031	36.61	1,462.1105
2557	874.6982	62.75	519.2649	37.25	1,393.9631
2558	900.1950	66.55	452.3926	33.45	1,352.5876
2559	1,055.8049	67.47	508.8561	32.52	1,564.6610
2560	1,292.0992	75.23	425.5838	24.77	1,717.8830

* ปี 2556-2560 รวมงบประมาณของวิทยาลัยการจัดการเพื่อการพัฒนา



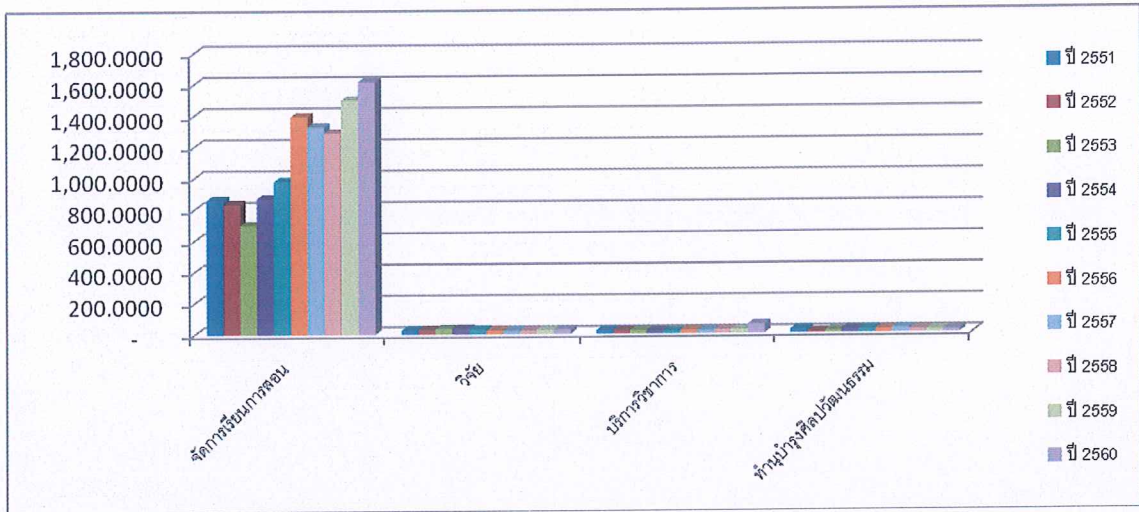
แผนภูมิ แสดงงบประมาณตั้งแต่ปีงบประมาณ 2551 – 2560 มหาวิทยาลัยทักษิณ

เงินรายได้หรือเงินนอกงบประมาณของมหาวิทยาลัย ประมาณร้อยละ 80 มาจากค่าลงทะเบียนและค่าธรรมเนียมอื่น ๆ ของนิสิต รายได้ที่มาจากแหล่งอื่นมีเพียงประมาณร้อยละ 20 เท่านั้น ดังนั้นจำเป็นต้องมีที่มหาวิทยาลัยจะต้องมีแผนงานในการแสวงหาเงินรายได้จากแหล่งอื่น ทั้งในรูปของเงินและความร่วมมือ รวมถึงการบริหารทรัพย์สินที่มีอยู่ให้เกิดประโยชน์สูงสุด พร้อมทั้งให้มีการใช้ทรัพยากรอย่างประหยัดและคุ้มค่าด้วย เพื่อให้สามารถพึ่งตนเองได้อย่างยั่งยืนในอนาคต หากพิจารณาจากกราฟจะเห็นว่า เงินรายได้ของมหาวิทยาลัยจะค่อย ๆ ลดลง อันเนื่องมาจากจำนวนนิสิตของหลักสูตรปกติเริ่มลดน้อยลง จากผลกระทบการเปลี่ยนแปลงโครงสร้างประชากร

สัดส่วนงบประมาณเปรียบเทียบตามภารกิจหลักของมหาวิทยาลัย ปีงบประมาณ พ.ศ. 2551-2560 เป็นดังนี้

ปีงบประมาณ	จัดการเรียนการสอน	วิจัย	บริการวิชาการ	ทำนุบำรุงศิลปวัฒนธรรม	รวม
ปี 2551	860.2559	24.7783	20.0000	22.5217	927.5560
ปี 2552	832.1996	27.0823	19.0000	8.6491	886.9311
ปี 2553	699.1991	35.7763	20.4038	12.4440	767.8233
ปี 2554	868.7951	35.5196	16.8624	22.3832	943.5602
ปี 2555	978.2524	29.9179	15.0411	21.4510	1,044.6624
ปี 2556	1,392.7350	24.1063	22.5259	22.7433	1,462.1105
ปี 2557	1,325.7792	19.5205	20.1770	28.4864	1,393.9631
ปี 2558	1,285.8813	22.7576	23.5540	20.3947	1,352.5876
ปี 2559	1,496.3592	25.6915	23.6535	18.8668	1,564.6610
ปี 2560	1,613.7866	28.4223	57.5373	18.1368	1,717.8830

* ปี 2556-2560 รวมงบประมาณของวิทยาลัยการจัดการเพื่อการพัฒนา



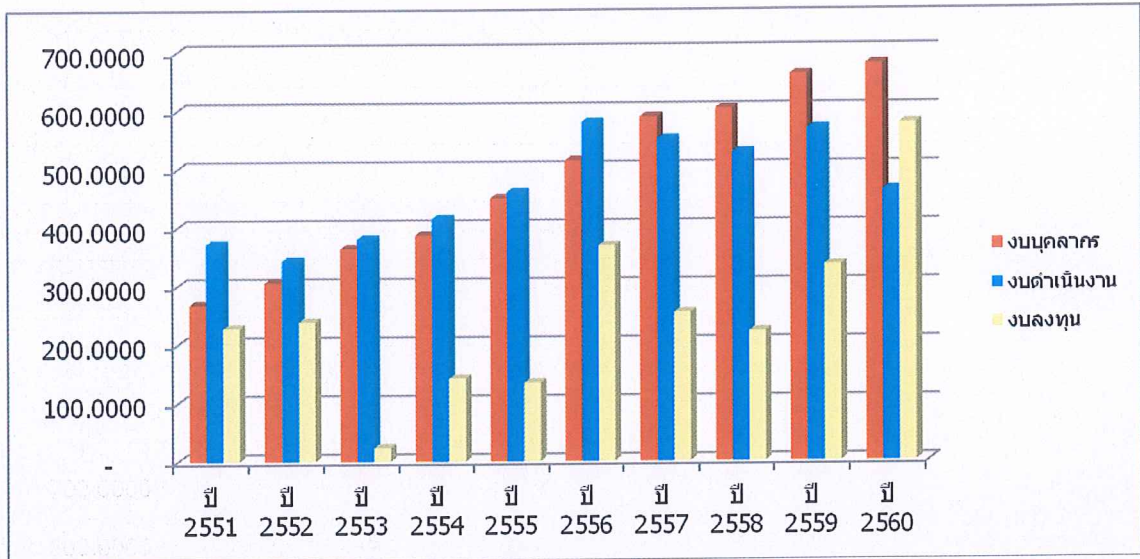
แผนภูมิ แสดงงบประมาณปี 2551-2560 จำแนกตามภารกิจ มหาวิทยาลัยทักษิณ

จากกราฟ พบว่า ตั้งแต่ปีงบประมาณ พ.ศ. 2551-2560 มหาวิทยาลัยมีงบประมาณเพื่อรองรับด้านการจัดการเรียนการสอนในภาพรวมของมหาวิทยาลัย เฉลี่ย ร้อยละ 94.1 รองรับด้านการวิจัย เฉลี่ย ร้อยละ 2.3 รองรับด้านการบริการวิชาการ เฉลี่ย ร้อยละ 2 รองรับด้านการทำนุบำรุงศิลปวัฒนธรรม เฉลี่ย ร้อยละ 1.6

สัดส่วนงบประมาณจำแนกตามประเภทงบประมาณเมื่อเปรียบเทียบระหว่างงบบุคลากร งบดำเนินการและงบลงทุน ปีงบประมาณ พ.ศ. 2551-2560 เป็นดังนี้

ปีงบประมาณ	งบบุคลากร	งบดำเนินงาน	งบลงทุน	รวม
ปี 2551	268.0502	371.4967	288.0090	927.5560
ปี 2552	305.6230	342.5742	238.7338	886.9311
ปี 2553	363.8818	379.9234	24.0180	767.8233
ปี 2554	386.7411	414.8118	142.0074	943.5602
ปี 2555	449.8690	238.2761	134.5293	1,044.6624
ปี 2556	514.2381	579.5528	368.3196	1,462.1105
ปี 2557	588.4946	551.5918	253.8767	1,393.9631
ปี 2558	602.5751	528.3165	221.6960	1,352.5876
ปี 2559	661.0105	568.7964	334.8541	1,564.6610
ปี 2560	678.1950	463.0024	576.6856	1,717.8830

* ปี 2556-2559 รวมงบประมาณวิทยาลัยการจัดการเพื่อการพัฒนา



แผนภูมิ แสดงงบประมาณปีงบประมาณ พ.ศ. 2551-2560 จำแนกตามประเภทงบประมาณ

เมื่อพิจารณาจากกราฟจะเห็นได้ว่าภาระงบประมาณด้านบุคลากรมีแนวโน้มเพิ่มขึ้นในอัตราค่อนข้างสูงอย่างต่อเนื่อง ซึ่งงบประมาณประเภทบุคลากรเป็นงบประมาณที่จะต้องจัดสรรเป็นลำดับแรก รวมทั้งงบดำเนินงานก็มีความจำเป็นต้องเพิ่มมากขึ้นตามไปด้วย เนื่องจากความจำเป็นในการดำเนินงานด้านต่าง ๆ ให้เป็นไปอย่างมีประสิทธิภาพ และมหาวิทยาลัยจำเป็นต้องมีการขยายการดำเนินงานในวิทยาเขตพัทลุง ซึ่งจากแนวโน้มดังกล่าวส่งผลกระทบต่อทำให้งบประมาณที่จะต้องใช้ในเชิงยุทธศาสตร์หรือเชิงพัฒนาลดน้อยลงในภาพรวม เพราะรายได้ของมหาวิทยาลัยไม่ได้มีสัดส่วนที่เพิ่มขึ้นมากนักในแต่ละปีงบประมาณ ประกอบกับโอกาสที่จะรับนิสิตได้ตามแผนก็เป็นไปได้ค่อนข้างยาก เนื่องจากจำนวนนักเรียนซึ่งเป็นกลุ่มเป้าหมายของมหาวิทยาลัยมีจำนวนลดน้อยลง

สถานะทางการเงิน มหาวิทยาลัยทักษิณ

เงินออม ณ วันที่ 30 กันยายน 2559 จำนวน 609,784,064.12 บาท

เงินสะสม ณ วันที่ 31 มกราคม 2560 จำนวน 458,557,763.64 บาท

(ไม่รวมวิทยาลัยการจัดการเพื่อการพัฒนา)

สรุปแผน/ผลการดำเนินงานปี 2558-2559

ผลผลิต/ตัวชี้วัด	หน่วยนับ	ปี 2558		ปี 2559	
		แผน	ผล	แผน	ผล
ผลผลิตที่ 1 - ผู้สำเร็จการศึกษาด้านวิทยาศาสตร์และเทคโนโลยี					
ตัวชี้วัด					
เชิงปริมาณ					
1) จำนวนผู้สำเร็จการศึกษา	คน	593	499	788	403
2) จำนวนนักศึกษาที่เข้าใหม่	คน	835	432	923	358
3) จำนวนนักศึกษาที่คงอยู่	คน	2,568	1,731	2,444	1,622
เชิงคุณภาพ					
1) ผู้สำเร็จการศึกษจาจบการศึกษาตามมาตรฐาน	ร้อยละ	100	100	100	100
เชิงเวลา					
1) ผู้สำเร็จการศึกษจาจบการศึกษาตามหลักสูตรภายในระยะเวลาที่กำหนด	ร้อยละ	80	84.28	80	79.70
เชิงต้นทุน					
1) ค่าใช้จ่ายการผลิตบัณฑิตตามงบประมาณที่ได้รับจัดสรร	ล้านบาท	60.38	60.38	55.52	55.52
ผลผลิตที่ 2 - ผู้สำเร็จการศึกษาด้านสังคมศาสตร์					
ตัวชี้วัด					
เชิงปริมาณ					
1) จำนวนผู้สำเร็จการศึกษา	คน	2,811	2,168	2,469	2,239
2) จำนวนนักศึกษาที่เข้าใหม่	คน	2,905	2,602	3,002	2,456
3) จำนวนนักศึกษาที่คงอยู่	คน	9,862	10,198	9,970	9,670
เชิงคุณภาพ					
1) ผู้สำเร็จการศึกษจาจบการศึกษาตามมาตรฐานหลักสูตร		100	100	100	100
เชิงเวลา					
1) ผู้สำเร็จการศึกษจาจบการศึกษาตามหลักสูตรภายในระยะเวลาที่กำหนด	ร้อยละ	80	84.95	80	79.71
เชิงต้นทุน					
1) ค่าใช้จ่ายผลผลิตตามงบประมาณที่ได้รับจัดสรร	ล้านบาท	568.24	568.24	623.30	623.30

ผลผลิต/ตัวชี้วัด	หน่วยนับ	ปี 2558		ปี 2559	
		แผน	ผล	แผน	ผล
ผลผลิตที่ 3 - ผู้สำเร็จการศึกษาด้านวิทยาศาสตร์					
สุขภาพ					
ตัวชี้วัด					
เชิงปริมาณ					
1) จำนวนผู้สำเร็จการศึกษา	คน	203	126	250	140
2) จำนวนนักศึกษาที่เข้าใหม่	คน	250	249	290	189
3) จำนวนนักศึกษาที่คงอยู่	คน	933	888	1,045	861
เชิงคุณภาพ					
1) ผู้สำเร็จการศึกษจาบบการศึกษิตตามมาตรฐาน	ร้อยละ	100	100	100	100
เชิงเวลา					
1) ผู้สำเร็จการศึกษจาบบการศึกษิตตามหลักสูตรภายในระยะเวลาที่กำหนด	ร้อยละ	80	95.72	80	91.55
เชิงต้นทุน					
1) ค่าใช้จ่ายการผลิตบัณฑิติตตามงบประมาณที่ไ้รับจัดสรร	ล้านบาท	7.06	7.06	7.27	7.27
ผลผลิตที่ 4 - ผลงานการให้บริการวิชาการ					
ตัวชี้วัด					
เชิงปริมาณ					
1) จำนวนโครงการบริการวิชาการแก่สังคม	โครงการ	60	51	60	59
2) จำนวนผู้รับบริการวิชาการ	คน	50,000	156,684	50,000	169,605
เชิงคุณภาพ					
1) ความพึงพอใจของผู้รับบริการในกระบวนการให้บริการ	ร้อยละ	80	85.14		
เชิงต้นทุน					
1) ค่าใช้จ่ายของการบริการวิชาการตามงบประมาณที่ไ้รับจัดสรร	ล้านบาท	22.42	22.42	22.48	22.48
ผลผลิตที่ 5 - ผลงานทำนุบำรุงศิลปวัฒนธรรม					
ตัวชี้วัด					
เชิงปริมาณ					
1) จำนวนโครงการศิลปวัฒนธรรม	โครงการ	15	42	15	24
2) จำนวนผู้เข้าร่วมโครงการศิลปวัฒนธรรม	คน	36,000	117,415	36,000	118,613
เชิงคุณภาพ					
1) โครงการที่บรรลุวัตถุประสงค์ของโครงการ	ร้อยละ	100	100	100	100

ผลผลิต/ตัวชี้วัด	หน่วยนับ	ปี 2558		ปี 2559	
		แผน	ผล	แผน	ผล
เชิงเวลา					
1) โครงการแล้วเสร็จตามเวลาที่กำหนด	ร้อยละ	90	100	90	100
เชิงต้นทุน					
1) ค่าใช้จ่ายของการทำนุบำรุงศิลปวัฒนธรรมตามงบประมาณที่ได้รับจัดสรร	ล้านบาท	15.13	15.13	13.03	13.03
ผลผลิตที่ 6 - ผลงานวิจัยเพื่อถ่ายทอดเทคโนโลยี					
ตัวชี้วัด					
เชิงปริมาณ					
1) จำนวนโครงการวิจัย	โครงการ	33	33	36	36
2) จำนวนโครงการวิจัยที่แล้วเสร็จ	โครงการ	24	-	36	1
เชิงคุณภาพ					
1) จำนวนผลงานวิจัยที่เป็นไปตามมาตรฐานที่กำหนด	โครงการ	33	33	36	36
เชิงเวลา					
1) โครงการวิจัยที่แล้วเสร็จภายในระยะเวลาตามเวลาที่กำหนด	ร้อยละ	60	-	60	2.78
เชิงต้นทุน					
1) ค่าใช้จ่ายของการวิจัยตามงบประมาณที่ได้รับจัดสรร	ล้านบาท	10.16	10.16	11.87	11.87
ผลผลิตที่ 7 - โครงการเตรียมความพร้อมสู่ประชาคมอาเซียน					
ตัวชี้วัด					
เชิงปริมาณ					
1) จำนวนผู้เข้าร่วมโครงการ	คน	4,000	3,315	4,000	3,334
เชิงคุณภาพ					
1) ความพึงพอใจของผู้เข้าร่วมโครงการ	ร้อยละ	80	86.25	80	90.81

หมายเหตุ * อ้างอิงตามเอกสารการรายงานผลการปฏิบัติงาน ประจำปีงบประมาณ พ.ศ. 2558 - 2559 ต่อสำนักงบประมาณ

ผลการดำเนินงานตามแผนยุทธศาสตร์การพัฒนามหาวิทยาลัย พ.ศ. 2558-2567

ตามที่ มหาวิทยาลัยได้จัดทำแผนยุทธศาสตร์การพัฒนามหาวิทยาลัยทักซิณ 10 ปี พ.ศ. 2558 - 2567 แผนกลยุทธ์มหาวิทยาลัยทักซิณ พ.ศ. 2558 - 2562 แล้วนั้น จึงได้มีการจัดทำรายงาน ติดตามความก้าวหน้าการดำเนินงานตามแผนปฏิบัติการประจำปี มหาวิทยาลัยทักซิณ ประจำปี งบประมาณ พ.ศ. 2558 และปีงบประมาณ พ.ศ. 2559 สรุปได้ดังนี้

ตัวชี้วัด	จำนวนตัวชี้วัด		ร้อยละของการบรรลุเป้าหมาย
	ดำเนินการทั้งหมด	บรรลุเป้าหมาย	
ปีงบประมาณ 2558	46	21	45.65
ระดับมหาวิทยาลัย	12	7	58.33
ระดับกลยุทธ์	34	14	41.18
ปีงบประมาณ 2559	58	26	44.83
ระดับมหาวิทยาลัย	14	5	35.71
ระดับกลยุทธ์	44	21	47.73

ข้อมูลอ้างอิงการจัดทำงบประมาณ

ในปีงบประมาณ พ.ศ. 2561 มหาวิทยาลัยมีแผนการดำเนินงานและการจัดทำงบประมาณ รายจ่ายประจำปี โดยคำนึงถึงความสอดคล้องกับ ยุทธศาสตร์การจัดสรรงบประมาณ ประจำปี งบประมาณ พ.ศ. 2561 กรอบแผนอุดมศึกษาระยะยาว 15 ปี ฉบับที่ 2 (พ.ศ. 2551-2565) แผน ยุทธศาสตร์การพัฒนามหาวิทยาลัยทักซิณ พ.ศ. 2558-2567 ซึ่งสามารถสรุปสาระสำคัญของกรอบ แนวคิด (Concept Paper) ในการจัดทำงบประมาณ ประจำปีงบประมาณ พ.ศ. 2561 ได้ดังนี้

มหาวิทยาลัยทักซิณเป็นหน่วยงานในกำกับของรัฐ การดำเนินงานต่าง ๆ จำเป็นจะต้องให้ สอดคล้องกับแนวนโยบายของรัฐบาล รวมทั้งแผนฯ ต่าง ๆ ที่เกี่ยวข้อง สรุปสาระสำคัญได้ดังนี้

1) ยุทธศาสตร์ชาติ 20 ปี (พ.ศ. 2560-2579)

วิสัยทัศน์

ประเทศไทยมีความมั่นคง มั่งคั่ง ยั่งยืน เป็นประเทศพัฒนาแล้ว ด้วยการพัฒนาตามหลักปรัชญา ของเศรษฐกิจพอเพียง หรือคติพจน์ประจำชาติว่า **“มั่นคง มั่งคั่ง ยั่งยืน”**

ความมั่นคง

- การมีความมั่นคงปลอดภัยจากภัย และการเปลี่ยนแปลงทั้งภายในประเทศและภายนอก ประเทศในทุกระดับทั้งระดับประเทศ สังคม ชุมชน ครอบครัว และปัจเจกบุคคล
- ความมั่นคงในทุกมิติ ทั้งมิติเศรษฐกิจ สังคม สิ่งแวดล้อม และการเมือง

- ประเทศมีความมั่นคงในเอกราชและอธิปไตย มีสถาบันชาติ ศาสนา พระมหากษัตริย์ที่เข้มแข็งเป็นศูนย์กลางและเป็นที่ยึดเหนี่ยวจิตใจของประชาชน
- ระบบการเมืองที่มั่นคง เป็นกลไกที่นำไปสู่การบริหารประเทศที่ต่อเนื่องและโปร่งใสตามหลักธรรมาภิบาล สังคมมีความปรองดองและความสามัคคี สามารถฉีกกำลังเพื่อพัฒนาประเทศ ชุมชนมีความเข้มแข็ง ครอบครัวมีความอบอุ่น
- ความมั่นคงของอาหาร พลังงาน และน้ำ ประชาชนมีความมั่นคงในชีวิต มีงานและรายได้ที่มั่นคงพอเพียงกับการดำรงชีวิต มีที่อยู่อาศัยและความปลอดภัยในชีวิตทรัพย์สิน

ความมั่งคั่ง

- ประเทศไทยมีการขยายตัวของเศรษฐกิจอย่างต่อเนื่อง จนเข้าสู่กลุ่มประเทศรายได้สูง ความเหลื่อมล้ำของการพัฒนาลดลง ประชากรได้รับผลประโยชน์จากการพัฒนาอย่างเท่าเทียมกันมากขึ้น
- เศรษฐกิจมีความสามารถในการแข่งขันสูง สามารถสร้างรายได้ทั้งจากภายในและภายนอกประเทศ สร้างฐานเศรษฐกิจและสังคมแห่งอนาคต และเป็นจุดสำคัญของการเชื่อมโยงในภูมิภาคทั้งการคมนาคมขนส่ง การผลิต การค้า การลงทุน และการทำธุรกิจ มีบทบาทสำคัญในระดับภูมิภาคและระดับโลก เกิดสายสัมพันธ์ทางเศรษฐกิจและการค้าอย่างมีพลัง
- ความสมบูรณ์ในทุนที่จะสามารถสร้างการพัฒนาต่อเนื่อง ได้แก่ ทุนมนุษย์ ทุนทางปัญญา ทุนทางการเงิน ทุนที่เป็นเครื่องมือเครื่องจักร ทุนทางสังคม และทุนทางทรัพยากรธรรมชาติและสิ่งแวดล้อม

ความยั่งยืน

- การพัฒนาที่สามารถสร้างความเจริญ รายได้และคุณภาพชีวิตของประชาชนให้เพิ่มขึ้นอย่างต่อเนื่อง ซึ่งเป็นการเจริญเติบโตของเศรษฐกิจที่ไม่ใช้ทรัพยากรธรรมชาติเกินพอดี ไม่สร้างมลภาวะต่อสิ่งแวดล้อมจนเกินความสามารถในการรองรับและเยียวยาของระบบนิเวศน์
- การผลิตและการบริโภคเป็นมิตรกับสิ่งแวดล้อม และสอดคล้องกับกฎระเบียบของประชาคมโลกซึ่งเป็นที่ยอมรับร่วมกัน ความอุดมสมบูรณ์ของทรัพยากรธรรมชาติและสิ่งแวดล้อมมีคุณภาพดีขึ้น คนมีความรับผิดชอบต่อสังคม มีความเอื้ออาทร เสียสละเพื่อผลประโยชน์ส่วนรวม
- มุ่งประโยชน์ส่วนรวมอย่างยั่งยืน ในความสำคัญกับการมีส่วนร่วมของประชาชนทุกภาคส่วนในสังคมยึดถือและปฏิบัติตามปรัชญาของเศรษฐกิจพอเพียงเพื่อการพัฒนาอย่างสมดุล มีเสถียรภาพ และยั่งยืน

เป้าหมาย

- เศรษฐกิจและสังคมไทยมีการพัฒนาอย่างต่อเนื่องและยั่งยืน
- ระบบเศรษฐกิจเป็น Trading Nation และฐานเศรษฐกิจดิจิทัล ที่มีการเติบโตอย่างมีคุณภาพ มีเสถียรภาพ
- คนไทยในอนาคตมีศักยภาพในการร่วมกันพัฒนาประเทศ
- สังคมไทยเป็นสังคมที่เป็นธรรม มีความเหลื่อมล้ำน้อย
- เศรษฐกิจและสังคมพัฒนาอย่างเป็นมิตรกับสิ่งแวดล้อม
- การบริหารภาครัฐ โปร่งใส มีประสิทธิภาพ รับผิดชอบ ตรวจสอบได้อย่างเป็นธรรมและประชาชนมีส่วนร่วม มีการกระจายอำนาจและแบ่งภารกิจรับผิดชอบที่เหมาะสม ระหว่างส่วนกลาง ภูมิภาคและท้องถิ่น

ยุทธศาสตร์ชาติ

1. ยุทธศาสตร์ด้านความมั่นคง
2. ยุทธศาสตร์ด้านการสร้างความสามารถในการแข่งขัน
3. ยุทธศาสตร์ด้านการพัฒนาและเสริมสร้างศักยภาพคน
4. ยุทธศาสตร์ด้านการสร้างโอกาส ความเสมอภาคและเท่าเทียมกันทางสังคม
5. ยุทธศาสตร์ด้านการสร้างการเติบโตบนคุณภาพชีวิตที่เป็นมิตรกับสิ่งแวดล้อม
6. ยุทธศาสตร์ด้านการปรับสมดุลและพัฒนาระบบการบริหารจัดการภาครัฐ

2) แผนพัฒนาเศรษฐกิจและสังคมแห่งชาติ ฉบับที่ 12 (พ.ศ. 2560-2564)

แผนพัฒนาเศรษฐกิจและสังคมแห่งชาติ ฉบับที่ 12 (พ.ศ. 2560-2564) นำวิสัยทัศน์ของยุทธศาสตร์ชาติมาเป็นวิสัยทัศน์ของแผนพัฒนาฯ และนำยุทธศาสตร์การพัฒนาทั้ง 6 ด้านที่กำหนดไว้ในยุทธศาสตร์ชาติมาเป็นแนวทางในการกำหนดยุทธศาสตร์การพัฒนาของแผนฯ ในลักษณะของการถ่ายทอดยุทธศาสตร์ระยะยาวลงสู่การปฏิบัติในช่วงเวลา 5 ปี โดยกำหนดยุทธศาสตร์ให้ตอบสนองกับบริบทการพัฒนาที่จะเกิดขึ้นในช่วง 5 ปีแรกของยุทธศาสตร์ชาติ (พ.ศ. 2560-2564 เป็นสำคัญ

หลักการสำคัญ

1. ยึดหลักปรัชญาเศรษฐกิจพอเพียง
2. ยึดคนเป็นศูนย์กลางการพัฒนา
3. ยึดวิสัยทัศน์ภายใต้ยุทธศาสตร์ชาติ 20 ปี
4. ยึดเป้าหมายอนาคตประเทศไทยปี 2579
5. ยึดหลักการเจริญเติบโตทางเศรษฐกิจที่ลดความเหลื่อมล้ำและขับเคลื่อนการเจริญเติบโตจากการเพิ่มผลิตภาพการผลิตบนฐานของการใช้ภูมิปัญญาและนวัตกรรม
6. ยึดหลักการนำไปสู่การปฏิบัติให้เกิดผลสัมฤทธิ์อย่างจริงจังใน 5 ปีที่ต่อยอดไปสู่ผลสัมฤทธิ์ที่เป็นเป้าหมายระยะยาว

จุดเน้นและประเด็นพัฒนาหลัก

1. การพัฒนานวัตกรรมและการนำมาใช้เป็นปัจจัยขับเคลื่อนการพัฒนาในทุกมิติเพื่อยกระดับศักยภาพของประเทศในทุกด้าน
2. การเตรียมความพร้อมของประเทศในด้านการพัฒนาวิทยาศาสตร์และเทคโนโลยีและนวัตกรรม
3. การเตรียมความพร้อมด้านกำลังคนและการเสริมสร้างศักยภาพของประชากรในทุกช่วงวัย
4. การสร้างความเป็นธรรมและลดความเหลื่อมล้ำ
5. การปรับโครงสร้างการผลิตและการสร้างโอกาสทางเศรษฐกิจในแต่ละช่วงของห่วงโซ่มูลค่า
6. การปรับระบบการผลิตการเกษตรให้สอดคล้องกับพันธกรณีในด้านการเปลี่ยนแปลงสภาพภูมิอากาศและศักยภาพของพื้นที่
7. การเพิ่มศักยภาพฐานการผลิตและบริการเดิมและการต่อยอดไปสู่ฐานการผลิตและบริการโดยใช้เทคโนโลยีที่เข้มข้นและนวัตกรรม
8. การส่งเสริมสร้างความเข้มแข็งของเศรษฐกิจกระแสใหม่ อาทิ เศรษฐกิจดิจิทัล เศรษฐกิจฐานชีวภาพ เศรษฐกิจเชิงสร้างสรรค์และนวัตกรรม การพัฒนาวิสาหกิจตั้งใหม่ (Start Up) และวิสาหกิจเพื่อสังคม
9. การสร้างขีดความสามารถในการแข่งขันของธุรกิจบริการและการท่องเที่ยวที่มีศักยภาพให้เติบโตและสนับสนุนการผลิต เน้นการปรับปรุงกฎหมายที่เกี่ยวข้อง
10. การสร้างความเชื่อมโยงระหว่างภาคการผลิต
11. การพัฒนาวิสาหกิจขนาดย่อย ขนาดเล็กและขนาดกลาง วิสาหกิจชุมชน และวิสาหกิจเพื่อสังคม
12. การสร้างความมั่นคงของฐานทรัพยากรธรรมชาติและยกระดับคุณภาพสิ่งแวดล้อม
13. การฟื้นฟูพื้นฐานด้านความมั่นคงที่เป็นปัจจัยสำคัญต่อการพัฒนาทางเศรษฐกิจและสังคมของประเทศ
14. การบริหารจัดการภาครัฐ การป้องกันการทุจริตประพฤตมิชอบและการสร้างธรรมาภิบาลในสังคมไทย
15. การพัฒนาโครงสร้างพื้นฐานและระบบโลจิสติกส์ของประเทศเพื่อขยายขีดความสามารถและพัฒนาคุณภาพการให้บริการเพื่อรองรับการขยายตัวของเมืองและพื้นที่เศรษฐกิจหลักและส่งเสริมการพัฒนาคุณภาพชีวิตของทุกกลุ่มในสังคม
16. การพัฒนาภาค เมือง และพื้นที่เศรษฐกิจ
17. การสร้างความร่วมมือระหว่างประเทศให้เข้มข้นและส่งผลต่อการพัฒนาอย่างเต็มที่
18. การส่งเสริมการลงทุนไทยในต่างประเทศ
19. การปรับปรุงภาคการเงินของไทยให้มีประสิทธิภาพมากขึ้นและให้สามารถแข่งขันได้
20. การปฏิรูปด้านการคลังและงบประมาณ

เป้าหมายการพัฒนา

1. คนไทยที่มีคุณลักษณะเป็นคนไทยที่สมบูรณ์
2. การลดความเหลื่อมล้ำทางด้านรายได้และความยากจน
3. ระบบเศรษฐกิจมีความเข้มแข็งและแข่งขันได้
4. ทูทางธรรมชาติและคุณภาพสิ่งแวดล้อมสามารถสนับสนุนการเติบโตที่เป็นมิตรกับสิ่งแวดล้อม มีความมั่นคงทางอาหาร พลังงาน และน้ำ
5. มีความมั่นคงในเอกราชและอธิปไตย สังคมปลอดภัย สามัคคี สร้างภาพลักษณ์ที่ดี และเพิ่มความเชื่อมั่นของนานาชาติต่อประเทศไทย
6. มีระบบบริหารจัดการภาครัฐที่มีประสิทธิภาพ ทันสมัย โปร่งใส ตรวจสอบได้ กระจายอำนาจ และมีส่วนร่วมจากประชาชน

ยุทธศาสตร์การพัฒนา

1. การเสริมสร้างและพัฒนาศักยภาพทุนมนุษย์
2. การสร้างความเป็นธรรมและลดความเหลื่อมล้ำในสังคม
3. การสร้างความเข้มแข็งทางเศรษฐกิจและแข่งขันได้อย่างยั่งยืน
4. การเติบโตที่เป็นมิตรกับสิ่งแวดล้อมเพื่อการพัฒนาอย่างยั่งยืน
5. การเสริมสร้างความมั่นคงแห่งชาติเพื่อการพัฒนาประเทศสู่ความมั่งคั่งและยั่งยืน
6. การเพิ่มประสิทธิภาพและธรรมาภิบาลในภาครัฐ
7. การพัฒนาโครงสร้างพื้นฐานและระบบโลจิสติกส์
8. การพัฒนาวิทยาศาสตร์ เทคโนโลยี วิจัยและนวัตกรรม
9. การพัฒนาภาค เมือง และพื้นที่เศรษฐกิจ
10. ความร่วมมือระหว่างประเทศเพื่อการพัฒนา

3) กรอบแผนอุดมศึกษาระยะยาว 15 ปี ฉบับที่ 2 (พ.ศ. 2551-2565)

เป้าหมายของกรอบแผนอุดมศึกษาระยะยาว ฉบับที่ 2 เมื่อสิ้นสุดแผนในปี พ.ศ. 2565 คือ “การยกระดับคุณภาพอุดมศึกษาไทย เพื่อผลิตและพัฒนาบุคลากรที่มีคุณภาพสู่ตลาดแรงงานและพัฒนาศักยภาพอุดมศึกษาในการสร้างความรู้และนวัตกรรม เพื่อเพิ่มขีดความสามารถในการแข่งขันของประเทศในโลกาภิวัตน์ รวมทั้งสนับสนุนการพัฒนาที่ยั่งยืนของท้องถิ่นไทย โดยใช้กลไกของธรรมาภิบาล การเงิน การกำกับมาตรฐาน และเครือข่ายอุดมศึกษา บนพื้นฐานของเสรีภาพทางวิชาการ ความหลากหลายและเอกภาพเชิงระบบ”

จากเป้าหมายดังกล่าว นโยบายต่าง ๆ ที่ระบุไว้ในกรอบแผนเป็นการผสมผสานเพื่อแก้ปัญหาพร้อมกับการพัฒนา หลายประเด็นมีความสัมพันธ์เชื่อมโยงและรองรับซึ่งกันและกัน บางประเด็นเป็นกลไกเชิงนโยบายและการจัดสรรทรัพยากรที่ใช้เป็นเครื่องมือในการขับเคลื่อนนโยบายและมาตรการอื่น ดังนั้น จึงคำนึงถึงมิติบูรณาการและองค์รวมของการพัฒนา ประเด็นทิศทางและนโยบายของกรอบแผนอุดมศึกษาระยะยาว ประกอบด้วย

- รอยต่อกับการศึกษาระดับอื่น ความอ่อนแอของความสามารถในการอ่าน คุณภาพของนักเรียน นักศึกษาเข้าใหม่ อุดมศึกษาควรสนับสนุนการศึกษาระดับมัธยมศึกษาและอาชีวศึกษาอย่างเต็มที่
- การแก้ปัญหาอุดมศึกษาในปัจจุบัน การไร้ทิศทาง ความซ้ำซ้อน การขาดคุณภาพ ขาดประสิทธิภาพ ภาวะการว่างงานจากการผลิตบัณฑิตที่ไม่มีตลาดแรงงานรองรับ ให้มีการจัดทำเกณฑ์การกำกับอย่างต่อเนื่อง โดยใช้เป็นเครื่องมือเชิงนโยบายและการเงิน ลดเลิกหลักสูตรคณะที่ไม่เป็นที่ต้องการของสังคมและตลาดแรงงาน
- ธรรมาภิบาล และการบริหารจัดการอุดมศึกษา ปรับโครงสร้างการบริหารธรรมาภิบาลของมหาวิทยาลัยและมีระบบประเมินที่ครบวงจร
- บทบาทของมหาวิทยาลัยในการพัฒนาขีดความสามารถในการแข่งขันของประเทศ ส่งเสริมให้มีการทำวิจัยร่วมระหว่างมหาวิทยาลัย หน่วยงานอื่นของรัฐ และกับภาคเอกชน
- การเงินอุดมศึกษา ระบบการเงินอุดมศึกษาในปัจจุบันยังไม่สะท้อนคุณภาพและการพัฒนา เสนอให้มีการจัดตั้งกองทุนพัฒนาอุดมศึกษา ในการนำเงินมาเสริมงบประมาณประจำปีเพื่อพัฒนาอาจารย์ การเชื่อมโยงกับภาคการผลิต การจัดตั้งวิสาหกิจ การพัฒนาแรงงาน มีการกำหนดความชัดเจนในการบริหารการเงินอุดมศึกษาให้เป็นมาตรฐาน
- การพัฒนาบุคลากรในอุดมศึกษา การพัฒนาบุคลากรในปัจจุบันมีความซ้ำซ้อน ขาดคุณภาพ ขาดทิศทาง บัณฑิตไม่ตรงตามความต้องการของผู้ใช้ ดังนั้น จึงควรคำนึงถึงการพัฒนาในหลายมิติ เน้นการปฏิบัติจริงกับภาคการผลิตและสังคม
- เครือข่ายอุดมศึกษา มีความซ้ำซ้อน ไม่คุ้มค่าในการลงทุน ไม่ได้มีการส่งเสริมซึ่งกันและกัน ระหว่างเครือข่ายอันจะนำไปสู่ความเป็นเลิศของประเทศ (เด่นคนเดียว) เห็นควรให้มีการสนับสนุนการทำงานในลักษณะเครือข่าย ซึ่งจะนำไปสู่การควมรวมในมิติต่าง ๆ เช่น หลักสูตร ทรัพยากร โครงสร้างพื้นฐาน การใช้บุคลากรร่วมกัน และการควมรวมสถาบันการศึกษาในพื้นที่ เพื่อสร้างความเข้มแข็งทางวิชาการ
- การพัฒนาอุดมศึกษาในเขตพัฒนาพิเศษเฉพาะกิจจังหวัดชายแดนภาคใต้ โดยการพัฒนานักศึกษา(ทุกด้าน) พัฒนาบุคลากร สร้างความเข้มแข็งในสถาบันอุดมศึกษา และพัฒนาการศึกษาสู่ภูมิภาคอาเซียน

- โครงสร้างพื้นฐานการเรียนรู้ พัฒนาสารสนเทศให้ทันสมัยและง่ายต่อการเข้าถึง ส่งเสริมการเรียนรู้ตลอดชีวิต

4) แผนยุทธศาสตร์การพัฒนามหาวิทยาลัยทักษิณ 10 ปี (พ.ศ. 2558-2567)

วิสัยทัศน์ : มหาวิทยาลัยสมบูรณ์แบบ ที่ผลิตบัณฑิต พัฒนากำลังคน วิจัยและบริการวิชาการ เพื่อรับใช้สังคม ท้องถิ่นได้ ประเทศชาติ และอาเซียน ให้เป็นสังคมแห่งปัญญา และสันติสุขที่ยั่งยืน

พันธกิจ :

1. จัดการศึกษาเพื่อผลิตบัณฑิตและพัฒนากำลังคนคุณภาพรองรับความต้องการของพื้นที่ ประเทศ และการก้าวสู่ประชาคมอาเซียน และประชาคมโลก
2. สร้างสรรค์ผลงานการวิจัยและพัฒนาเพื่อการรับใช้ ชี้นำการพัฒนาให้กับสังคม และพัฒนาสู่การเป็นมหาวิทยาลัยวิจัยในอนาคต
3. บริการวิชาการ ถ่ายทอดองค์ความรู้สู่สังคม ร่วมสร้างสังคมแห่งการเรียนรู้ที่เข้มแข็ง
4. ส่งเสริม สนับสนุน การทำนุบำรุง รักษา และพัฒนา ด้านศิลปะ วัฒนธรรม ภูมิปัญญา และสิ่งแวดล้อมของภาคใต้ตอนล่างให้เกิดคุณค่า มูลค่าเพิ่มแก่การพัฒนาท้องถิ่น ประเทศ และอาเซียน
5. พัฒนามหาวิทยาลัยให้เป็นมหาวิทยาลัยสมบูรณ์แบบ ที่คำนึงถึงการสร้างความเข้มแข็ง ความเชี่ยวชาญของบุคลากร วัฒนธรรมองค์กร และความสุขแก่บุคลากรในทุกระดับ

ปรัชญา :

“ปัญญา จริยธรรม นำการพัฒนา” เป็นปรัชญาของมหาวิทยาลัยทักษิณ ที่มุ่งเน้นไปสู่การพัฒนาคนและสังคม โดยให้ความสำคัญกับการเสริมสร้างและพัฒนาปัญญาให้กับบัณฑิต เพื่อให้เป็นคนเก่งที่มีทักษะในอาชีพและเป็นคนดี ที่พร้อมจะแข่งขันได้อย่างมีจริยธรรม รวมถึงเป็นคนมีจิตสำนึกต่อหน้าที่ในการมีส่วนร่วมพัฒนาสังคม ทั้งนี้เพื่อบรรลุสู่เป้าหมายของการพัฒนาคุณภาพชีวิตของตนเอง ชุมชนและสังคม

ประเด็นยุทธศาสตร์ :

1. การพัฒนาความเป็นเลิศในการผลิตบัณฑิตคุณภาพระดับสากล และความเป็นเลิศในการจัดการศึกษาระดับนานาชาติ
2. การจัดการศึกษาต่อเนื่องเพื่อพัฒนากำลังคนคุณภาพรองรับความต้องการของพื้นที่ ประเทศและการก้าวสู่ประชาคมอาเซียน และประชาคมโลก
3. การสร้างสรรค์ผลงานการวิจัยและพัฒนาเชิงบูรณาการเพื่อการรับใช้ ชี้นำการพัฒนาให้กับสังคมและพัฒนาเป็นมหาวิทยาลัยวิจัยในอนาคต
4. การจัดบริการวิชาการร่วมสร้างสังคมแห่งการเรียนรู้ ขับเคลื่อนการพัฒนาเศรษฐกิจ สังคม คุณภาพชีวิต ความมั่นคง และการพัฒนาในภาคใต้ตอนล่าง และประเทศให้แข่งขันได้และเติบโตอย่างต่อเนื่อง

5. การเสริมสร้างความเป็นเลิศด้าน ศิลปะ วัฒนธรรม ภูมิปัญญาและการจัดการสิ่งแวดล้อม เพื่อการพัฒนาสังคมแห่งปัญญาและสันติสุขที่ยั่งยืน
6. การพัฒนามหาวิทยาลัยให้เป็นมหาวิทยาลัยสมบูรณ์แบบ มีการพัฒนาทรัพยากรมนุษย์ สู่มหาวิทยาลัยแห่งความสุข มีวัฒนธรรมที่เข้มแข็ง มีธรรมาภิบาล พึ่งพาตนเองได้

5) ยุทธศาสตร์การจัดสรรงบประมาณ ประจำปีงบประมาณ พ.ศ. 2561

ยุทธศาสตร์การจัดสรรงบประมาณรายจ่าย ประจำปีงบประมาณ พ.ศ. 2561 จัดทำขึ้นโดยให้ความสำคัญกับความสอดคล้องและการถ่ายทอดเป้าหมายและประเด็นยุทธศาสตร์ของยุทธศาสตร์ชาติ ระยะ 20 ปี (พ.ศ. 2560 – 2579) แผนพัฒนาเศรษฐกิจและสังคมแห่งชาติ ฉบับที่ 12 (พ.ศ. 2560 - 2564) นโยบายความมั่นคงแห่งชาติ (พ.ศ. 2558-2564) นโยบายของรัฐบาล และแผนแม่บทอื่น ๆ มาเป็นกรอบในการดำเนินงานของงบประมาณรายจ่ายประจำปี เพื่อขับเคลื่อนนโยบายของรัฐบาลให้เกิดผลอย่างเป็นรูปธรรม ร่วมทั้งได้นำ “ปรัชญาเศรษฐกิจพอเพียง” ในพระบาทสมเด็จพระปรมินทรมหาภูมิพลอดุลยเดช มาเป็นแนวทางในการจัดทำยุทธศาสตร์การจัดสรรงบประมาณ โดยคำนึงถึงหลักความพอประมาณ ความมีเหตุผล และการมีภูมิคุ้มกันที่ดี เพื่อให้ประเทศมั่นคง ประชาชนมั่งคั่ง อย่างยั่งยืน ตลอดจนการนำหลักการและแนวทางการจัดทำงบประมาณในลักษณะบูรณาการเชิงยุทธศาสตร์ประจำปีงบประมาณ พ.ศ. 2561 มาประกอบด้วย

ทั้งนี้ เพื่อให้ส่วนราชการ รัฐวิสาหกิจ และหน่วยงานอื่นสามารถนำยุทธศาสตร์การจัดสรรงบประมาณ ไปใช้เป็นแนวทางในการจัดทำงบประมาณรายจ่ายประจำปีงบประมาณ พ.ศ. 2561 และสำนักงานงบประมาณใช้เป็นกรอบในการจัดสรรงบประมาณให้เกิดประสิทธิภาพ ประสิทธิผล และเป็นการวางรากฐานเพื่อรองรับการพัฒนาที่ยั่งยืนของประเทศในระยะยาวต่อไป

ยุทธศาสตร์การจัดสรรงบประมาณรายจ่าย ประจำปีงบประมาณ พ.ศ. 2561 ได้กำหนดไว้ 6 ยุทธศาสตร์ และรายการค่าดำเนินการภาครัฐ ดังนี้

1. ยุทธศาสตร์ด้านความมั่นคง
2. ยุทธศาสตร์ด้านการสร้างความสามารถในการแข่งขันของประเทศ
3. ยุทธศาสตร์ด้านการพัฒนาและเสริมสร้างศักยภาพคน
4. ยุทธศาสตร์ด้านการแก้ไขปัญหาความยากจน ลดความเหลื่อมล้ำ และสร้างการเติบโตจากภายใน
5. ยุทธศาสตร์ด้านการจัดการน้ำและสร้างการเติบโตบนคุณภาพชีวิตที่เป็นมิตรกับสิ่งแวดล้อมอย่างยั่งยืน
6. ยุทธศาสตร์ด้านการปรับสมดุลและพัฒนาระบบบริหารจัดการภาครัฐ
7. รายการค่าดำเนินการภาครัฐ

แนวทางและหลักการสำคัญในการจัดทำงบประมาณ ประจำปีงบประมาณ พ.ศ. 2561

เพื่อให้การจัดทำงบประมาณรายจ่าย ประจำปีงบประมาณ พ.ศ. 2561 เป็นไปอย่างมีประสิทธิภาพและเกิดประโยชน์สูงสุดในการดำเนินงานของมหาวิทยาลัย จึงกำหนดให้มีแนวทางการจัดทำงบประมาณ ดังนี้

1. ให้ความสำคัญต่อการดำเนินภารกิจของมหาวิทยาลัยและของหน่วยงานที่สอดคล้องกับแผนยุทธศาสตร์การพัฒนามหาวิทยาลัยทักษิณ พ.ศ. 2558-2567 นโยบายของผู้บริหารและจุดเน้นในแต่ละปีงบประมาณที่สภามหาวิทยาลัยกำหนด

2. ให้ความสำคัญกับการดำเนินภารกิจในลักษณะการบูรณาการทั้งในระดับหน่วยงานภายในส่วนงานและระหว่างส่วนงาน เพื่อลดความซ้ำซ้อนของงาน และเพื่อเป็นการเพิ่มประสิทธิภาพของการปฏิบัติงาน

3. ภายใต้ทรัพยากรที่มีอยู่อย่างจำกัด การพิจารณาจัดสรรงบประมาณจะมีการจัดลำดับความสำคัญ และพิจารณาศักยภาพและความสามารถในการใช้จ่ายงบประมาณของปีปัจจุบันและปีงบประมาณที่ผ่านมา

4. ให้มีการพิจารณาทบทวนภารกิจ เพื่อชะลอ ปรับลด หรือยกเลิกการดำเนินภารกิจของส่วนงานเองที่มีความสำคัญต่ำ หรือหมดความจำเป็น ยกเว้นภารกิจที่เป็นนโยบายของมหาวิทยาลัย

5. การจัดสรรงบประมาณจะพิจารณาครอบคลุมถึงสถานะเงินรายได้ของส่วนงานมาประกอบในการพิจารณาด้วย

6. เงินรายได้ทุกประเภทถือเป็นเงินรายได้ของมหาวิทยาลัยในภาพรวม

7. เน้นให้มหาวิทยาลัยในภาพรวมมีฐานะทางการเงินที่มั่นคง

8. ให้มีการปฏิบัติตามระเบียบการบริหารงบประมาณของมหาวิทยาลัยอย่างเคร่งครัด และปลูกฝังให้หน่วยงานมีวินัยทางการเงิน

นโยบายการจัดสรรงบประมาณ ปี 2560 มหาวิทยาลัยทักษิณ

มหาวิทยาลัยมุ่งเน้นให้งบประมาณเป็นตัวขับเคลื่อนให้บรรลุตามยุทธศาสตร์การพัฒนามหาวิทยาลัย ซึ่งประกอบด้วยภารกิจหลัก 4 ด้าน คือ การจัดการเรียนการสอน การวิจัย การบริการวิชาการแก่สังคม และการทำนุบำรุงศิลปและวัฒนธรรม เพื่อมุ่งไปสู่วิสัยทัศน์ที่วางไว้ และรวมถึงการตอบสนองยุทธศาสตร์กระทรวงศึกษาธิการและยุทธศาสตร์ชาติ จึงได้กำหนดนโยบายการจัดสรรงบประมาณรายจ่าย ประจำปีงบประมาณ พ.ศ. 2561 ไว้ดังนี้

1. สนับสนุนงบประมาณเพื่อรองรับการดำเนินงานให้บรรลุเป้าหมายตามแผนยุทธศาสตร์การพัฒนามหาวิทยาลัย

2. ให้ส่วนงานวิชาการตั้งงบประมาณเพื่อรองรับการดำเนินงานวิจัยของส่วนงานอย่างน้อย ร้อยละ ๒ ตั้งเป็นงบสำรองจ่ายอย่างน้อย ร้อยละ 5 และรองรับการพัฒนานิสิตอย่างน้อย ร้อยละ 2 ของงบประมาณจัดสรร

3. ส่วนงานอื่นที่เป็นหน่วยงานที่มีรายได้ ให้ตั้งงบประมาณเป็นงบสำรองจ่ายอย่างน้อย ร้อยละ 5 ของงบประมาณจัดสรร

4. การจัดทำงบประมาณ ปี 2561 มุ่งเน้น

1) การประหยัดและใช้ทรัพยากรร่วมกัน

2) ให้หน่วยงานมีส่วนร่วมในการแสดงความต้องการและวิเคราะห์ร่วมกัน

3) ครุภัณฑ์และสิ่งก่อสร้าง

- วิทยาเขตรับผิดชอบดูแล/ซ่อมแซมอาคารในภาพรวมและดูแล/ซ่อมแซม ครุภัณฑ์ห้องเรียนรวมที่นิสิตหลายคนใช้ประโยชน์ร่วมกัน แต่กรณีคณะ/ หน่วยงานมีศักยภาพในการซ่อมแซมเองได้ ก็สามารถทำได้ ทั้งนี้ ในส่วน ของวิทยาเขตพัทลุงให้รวมถึงการแก้ไขปัญหาที่ดินด้วย

- คณะ/หน่วยงาน รับผิดชอบดูแล/ซ่อมแซมห้องปฏิบัติการเฉพาะทางและ ครุภัณฑ์ของคณะ

4) เน้นการรวมบริการ ประสานภารกิจ

5) สนับสนุนงบประมาณเพื่อรองรับภารกิจพื้นฐานให้ทุกหน่วยงานที่มีอยู่สามารถ บริหารจัดการได้ตามความจำเป็น อย่างเพียงพอและประหยัด

6) สนับสนุนงบประมาณเพื่อเติมเต็มรายการที่ยังดำเนินการไม่สมบูรณ์ เพื่อให้สามารถ ใช้ทรัพยากรได้อย่างคุ้มค่า

7) เนื่องจากงบประมาณมีจำกัด ไม่สามารถสนับสนุนได้ทุกรายการ มหาวิทยาลัยจะ พิจารณาจัดสรรโดยเรียงลำดับ ดังนี้คือ 1) รายการที่มีความจำเป็นเร่งด่วน 2) รายการที่สามารถชะลอได้ 3) รายการที่ไม่จำเป็นสามารถยกเลิกการดำเนินการ ได้

8) สนับสนุนให้ทุกส่วนงานมีเงินสะสม เพื่อให้สามารถนำมาบริหารจัดการในช่วงที่ งบประมาณปกติไม่เพียงพอ โดยขอใช้งบประมาณได้ตามหลักเกณฑ์ที่กำหนด