



แผนยุทธศาสตร์การพัฒนามหาวิทยาลัยทักษิณ

พ.ศ. 2558 - 2567

คำนำ

แผนยุทธศาสตร์มหาวิทยาลัยทักษิณ จัดทำขึ้นเพื่อเสริมสร้างศักยภาพของมหาวิทยาลัยให้มีความพร้อมในการรองรับการพัฒนาไปสู่มหาวิทยาลัยสมบูรณ์แบบรองรับการแข่งขันการเปิดประชาคมอาเซียน และการต่อยอดศักยภาพของมหาวิทยาลัยที่มีอยู่เดิมให้เกิดประโยชน์สูงสุดต่อการรับใช้สังคม และการใช้ประโยชน์ทางการบริหารในการนำมากำหนดเป็นแนวทางการจัดสรรทรัพยากรของมหาวิทยาลัยและคณะ ในช่วง พ.ศ. 2558 – 2567

การดำเนินการในการจัดทำแผนยุทธศาสตร์มหาวิทยาลัยยึดหลักการมีส่วนร่วมจากภาคีทุกภาคส่วนทั้งภายในและภายนอกมหาวิทยาลัยผ่านกระบวนการการจัดสัมมนาและรับฟังความคิดเห็น การประชุมสรุปในระดับผู้เชี่ยวชาญ การถ่วงรองความสมบูรณ์จากระดับบริหาร ทำให้แผนยุทธศาสตร์สำเร็จด้วยดี ทางมหาวิทยาลัยใคร่ขอขอบพระคุณ กรรมการสภามหาวิทยาลัยผู้ทรงคุณวุฒิผู้ทรงคุณวุฒิจากภาครัฐ เอกชน และท้องถิ่น ตัวแทนศิษย์เก่า ผู้ใช้บัณฑิต ผู้แทนจากชุมชนในพื้นที่ และกลุ่มคนอื่น ๆ ที่มีส่วนร่วมทั้งทางตรงและทางอ้อม

แผนยุทธศาสตร์มหาวิทยาลัย พ.ศ. 2558 – 2567 นี้ มหาวิทยาลัยจะนำไปใช้ให้เกิดประโยชน์สูงสุดตามปรัชญาของมหาวิทยาลัย ในการเป็นมหาวิทยาลัยเพื่อการรับใช้สังคม และการขับเคลื่อนไปสู่การบรรลุวิสัยทัศน์ต่อไป

ฝ่ายแผนงาน
สำนักงานมหาวิทยาลัย
มหาวิทยาลัยทักษิณ
มกราคม 2558



สารบัญ

หน้า

คำนำ

สารบัญ

บทสรุปผู้บริหาร

ก-ฐ

บทที่ 1 ข้อมูลพื้นฐานมหาวิทยาลัยทักษิณ

1-15

บทที่ 2 สภาพการณ์และแนวโน้มการพัฒนามหาวิทยาลัย

17-30

บทที่ 3 วัตถุประสงค์ของแผนยุทธศาสตร์ จุดยืนการพัฒนา และการประเมินศักยภาพ

32-44

บทที่ 4 ทิศทางการพัฒนามหาวิทยาลัยทักษิณ พ.ศ. 2558-2567

46-123



บทสรุปผู้บริหาร

จากการที่มหาวิทยาลัยได้ดำเนินงานมาได้ระยะหนึ่งภายใต้แผนยุทธศาสตร์ระยะยาวมหาวิทยาลัย ทักษิณ พ.ศ. 2553-2567 ประกอบกับการเปลี่ยนแปลงในมิติต่าง ๆ ไม่ว่าจะเป็นเรื่องสภาพการ เปลี่ยนแปลงที่เป็นไปอย่างรวดเร็วและแนวโน้มการพัฒนาภายใต้กระแสโลกาภิวัตน์ ทั้งด้านเศรษฐกิจ สังคม วัฒนธรรม การเมืองการปกครอง ประชากร สาธารณสุข สิ่งแวดล้อม และวิทยาศาสตร์และเทคโนโลยี มีอิทธิพลอย่างยิ่งต่อการศึกษาที่จำเป็นต้องปรับปรุงและพัฒนาให้สอดคล้องกับบริบทที่ เปลี่ยนแปลง ลักษณะของเศรษฐกิจในอนาคตจะมีลักษณะเป็นเศรษฐกิจฐานความรู้ที่ดำเนินไปในกระแส ของการเปิดเสรีทางเศรษฐกิจ ซึ่งจะทำให้รูปแบบของระบบการค้าโลกเปลี่ยนแปลงไป รวมทั้งรูปแบบของ ระบบการศึกษาทำให้ไทยต้องเร่งสร้างคุณภาพในการจัดการศึกษารวมทั้งการรู้จักอนุรักษ์และพัฒนา ทรัพย์สินทางปัญญาเพื่อรองรับการแข่งขันที่จะเกิดขึ้นในอนาคต ด้านสังคมจะเป็นสังคมภูมิปัญญามากขึ้น ในลักษณะสังคมฐานความรู้ และการเคลื่อนย้ายถิ่นแบบไร้พรมแดนจะทำให้เกิดความหลากหลายทาง วัฒนธรรม ซึ่งจะทำให้ปัญหาสังคมมีความซับซ้อนมากขึ้น ด้านการเมืองการปกครอง ประชาชนจะตื่นตัวใน การเรียกร้องสิทธิเสรีภาพ และให้ความสำคัญในด้านสิทธิมนุษยชนมากขึ้น ภายใต้กระแสการปกครอง ระบอบประชาธิปไตย จะต้องสร้างวัฒนธรรมประชาธิปไตยและธรรมาภิบาลให้เกิดขึ้นในสังคมไทยในทุก ระดับ โดยยึดหลักคุณธรรมนำความรู้ ส่งเสริมให้เกิดความรักความสามัคคี โปร่งดอง และเน้นการแก้ปัญหา ด้วยวิธีสมานฉันท์ การเปลี่ยนแปลงบริบทต่างๆ ของโลกในกระแสโลกาภิวัตน์ จะส่งผลกระทบต่อ การดำเนินชีวิตของคนในประเทศเป็นอย่างมาก ดังนั้นจึงต้องเตรียมการรองรับการเปลี่ยนแปลงดังกล่าว โดย การวางรากฐานการศึกษาเพื่อการพัฒนาให้คนมีความรอบรู้ เข้าใจ และเท่าทันกับการเปลี่ยนแปลงของโลก ในด้านต่าง ๆ อย่างครบถ้วน แนวโน้มที่น่าเป็นห่วงในการจัดการศึกษา คือ นักเรียนมัธยมที่เป็นตัวป้อน ให้แก่อุดมศึกษามีคุณภาพโดยรวมต่ำลง โดยพิจารณาจากสัมฤทธิ์ผลการศึกษา ความสามารถพื้นฐานการ อ่านภาษาไทยซึ่งเป็นฐานของการเรียนรู้ทางวิชาการ การขาดโอกาสทางการศึกษาของเยาวชน ใน 3 จังหวัดชายแดนภาคใต้ ประกอบกับครูผู้สอนระดับการศึกษาขั้นพื้นฐานอ่อนแอทางวิชาการ มหาวิทยาลัยจึงมีบทบาทสำคัญในการจัดการศึกษาเพื่อลดปัญหาความขัดแย้งและความรุนแรงใน 3 จังหวัด ชายแดนภาคใต้ ซึ่งจะนำไปสู่สันติสุขในพื้นที่ต่อไปในระยะยาว

แผนยุทธศาสตร์ฉบับนี้จัดทำขึ้นโดยมีวัตถุประสงค์ ดังนี้

- 1) เพื่อเสริมสร้างศักยภาพของมหาวิทยาลัยให้มีความพร้อมในการรองรับการพัฒนาไปสู่ มหาวิทยาลัยสมบูรณ์แบบ



2) เพื่อต่อยอดศักยภาพของมหาวิทยาลัยที่มีอยู่เดิมให้เกิดประโยชน์สูงสุดต่อการรับใช้สังคม และมีคุณค่าต่อมหาวิทยาลัย เกิดอัตลักษณ์ความโดดเด่นที่มีความเข้มแข็งที่ชัดเจน

3) เพื่อเป็นแนวทางในการจัดสรรทรัพยากรในระยะสั้น ระยะกลาง ระยะยาว ของมหาวิทยาลัย เพื่อการขับเคลื่อน แผนการพัฒนา ให้เกิดการเปลี่ยนแปลง พร้อมทั้งเป็นการกำหนดทิศทางที่คณะจะใช้ เป็นประโยชน์ในการจัดทำแผนยุทธศาสตร์และแผนการปฏิบัติงาน

4) เพื่อเตรียมความพร้อมของมหาวิทยาลัยในการพัฒนาสู่มหาวิทยาลัยในอนาคตและการรองรับ การแข่งขัน การเปิดประชาคมอาเซียนและเพิ่มขีดความสามารถในการชั้นนำและร่วมรับผิดชอบต่อการ พัฒนาพื้นที่ภาคใต้ทั้งในมิติด้านเศรษฐกิจ สังคมและคุณภาพชีวิต ความมั่นคง และทรัพยากรธรรมชาติ สิ่งแวดล้อม

มหาวิทยาลัยทักษิณกำหนดจุดยืนในการพัฒนา 6 เรื่อง คือ

1) มุ่งมั่นพัฒนาและแก้ไขปัญหาสังคมในด้าน ต่าง ๆ เช่น ปัญหาจังหวัดชายแดนภาคใต้ ปัญหา คุณภาพการศึกษา การรองรับสังคมผู้สูงอายุ คุณภาพชีวิตในชุมชน กับเด็กประเทศที่มีรายได้ปานกลาง สร้างความเข้มแข็งด้านภาษาและวัฒนธรรมเพื่อรองรับการเข้าสู่ประชาคมอาเซียน

2) การพัฒนาขีดความสามารถของมหาวิทยาลัยในการผลิตบัณฑิตคุณภาพ รองรับความต้องการ ของสังคม มีการจัดการเรียนรู้แบบบูรณาการจากวิถีชีวิตจริงในชุมชน มุ่งเน้นความเป็นเลิศในการผลิต บัณฑิต ด้านการผลิตครู อุตสาหกรรมการเกษตร ภาษาและวัฒนธรรม และพลังงานทางเลือก

3) การจัดการศึกษาต่อเนื่องเพื่อสร้างคุณค่า มูลค่าแก่มหาวิทยาลัย และขับเคลื่อนการพัฒนาการ แข่งขันขององค์กรรัฐ เอกชน และประเทศในระดับนานาชาติ

4) การเสริมสร้างขีดความสามารถของมหาวิทยาลัยให้มีระบบการบริหารการวิจัยให้มีมาตรฐาน มี นักวิจัยเชี่ยวชาญ มุ่งเป็นมหาวิทยาลัยวิจัยในการผลิตองค์ความรู้ นวัตกรรม ผลงานวิชาการ ที่มีคุณภาพ รองรับความต้องการของสังคม สร้างคุณค่า มูลค่า ขับเคลื่อนการพัฒนาชุมชนและสังคมในภาพกว้าง

5) การพัฒนามหาวิทยาลัยให้เป็นศูนย์ความเป็นเลิศด้านศิลปะและวัฒนธรรม ให้เป็นที่ยอมรับใน ระดับภูมิภาคอาเซียนและนานาชาติ และการพัฒนาครูและบุคลากรทางการศึกษาที่สมบูรณ์ใน ระดับอุดมศึกษาและระดับสากล โดยเฉพาะครูทางด้านวิทยาศาสตร์ เป็นแหล่งสร้างสังคมแห่งปัญญาและ สันติสุขที่ยั่งยืนด้วยระบบการบริการวิชาการเชิงรุกสู่ชุมชน โดยการมีส่วนร่วมของทุกภาคส่วน

6) การเตรียมความพร้อมในการพัฒนาสู่การเป็นมหาวิทยาลัยสมบูรณ์แบบ เป็นมหาวิทยาลัยแห่ง ความสุข วัฒนธรรมเข้มแข็ง มีภาพลักษณ์ระดับชั้นนำ อัจฉริยะ ทันสมัยด้วยเทคโนโลยีสารสนเทศ เปิดสู่ สังคมโลก



แผนยุทธศาสตร์มหาวิทยาลัยได้กำหนดเป้าหมายเชิงเวลาไว้เป็น 3 ระยะเพื่อขับเคลื่อนให้เกิดผลในรูปธรรม คือ

ระยะที่ 1 ปี 2558-2561 (4 ปี) เป็นการดำเนินงานเพื่อก้าวสู่มหาวิทยาลัยสมบูรณ์แบบ (Comprehensive University) โดยได้แยกการดำเนินงานเป็น 2 ส่วน ดังนี้

- 1) หน่วยงานเดิม จะผลักดันให้ทุกหน่วยงานปฏิบัติภารกิจตามพันธกิจที่กำหนดไว้ให้สำเร็จ อย่างมีประสิทธิภาพ พร้อมกันจะเน้นดำเนินการในสิ่งที่เป็จุดแข็งเดิมของมหาวิทยาลัยในด้าน
 - การพัฒนาการเรียนการสอน โดยเฉพาะการผลิตครูทางด้านวิทยาศาสตร์ให้โดดเด่นในภาคใต้และระดับประเทศ พร้อมพัฒนาศักยภาพด้านการวิจัย
 - การใช้ชุมชนเป็นฐานในการเรียนรู้/พัฒนา โดยการส่งเสริม สนับสนุน สถาบันปฏิบัติการชุมชนเพื่อการศึกษาแบบบูรณาการ ให้เป็นสะพานเชื่อมระหว่างมหาวิทยาลัยกับชุมชน ทำงานในลักษณะของการประสานและอำนวยความสะดวกให้กับส่วนงานวิชาการในการนำนิสิตและบุคลากร ไปเรียนรู้ในชุมชน และส่งเสริมให้นิสิตเป็นคนดี มีปัญญา เพื่อพัฒนาตนเองและสังคม
 - การพัฒนาและส่งเสริมด้านศิลปะและวัฒนธรรม โดยการส่งเสริม สนับสนุน สถาบันทักษิณคดีศึกษาให้เป็นที่ยอมรับในระดับภูมิภาคอาเซียนและระดับนานาชาติ พร้อมทั้งผลักดันให้มีการผลิตบัณฑิตในระดับบัณฑิตศึกษาด้านศิลปะและวัฒนธรรม และพัฒนาต่อยอดองค์ความรู้ที่มีอยู่เดิมให้มีมูลค่าเพิ่มโดยการบูรณาการร่วมระหว่างคณะศิลปกรรมศาสตร์ วิทยาลัยภูมิปัญญาชุมชน
 - ผลักดันให้ศูนย์ปฏิบัติการดนตรีและหอศิลปะการแสดง เป็นศูนย์กลางแหล่งเรียนรู้ด้านดนตรีและศิลปะของภาคใต้ รวมทั้งเป็นสถานที่ฝึกปฏิบัติการทางด้านดนตรีและด้านศิลปะของนิสิต
 - ปรับบทบาทวิทยาลัยการจัดการเพื่อการพัฒนา (UMDC) ให้เน้นเรื่องการจัดการศึกษาต่อเนื่อง การจัดการศึกษาระยะสั้น ทั้งนี้ ในการจัดการเรียนการสอนที่เป็นความร่วมมือกับหน่วยงานภายนอกให้ดำเนินการในสถานที่ตั้งของมหาวิทยาลัย
- 2) หน่วยงานใหม่ เตรียมการเปิดหลักสูตรทางด้านวิทยาศาสตร์และเทคโนโลยีและวิทยาศาสตร์สุขภาพ (วิศวกรรมศาสตร์ , อุตสาหกรรมเกษตร , พลังงานทางเลือก , แพทยศาสตร์) โดยเน้นในด้าน
 - ขยายงานและพัฒนาคณะเทคโนโลยีและการพัฒนาชุมชน ให้เน้นทางด้านอุตสาหกรรมเกษตรและแปรรูปทางการเกษตร



- เปิดหลักสูตรใหม่ทางด้านวิศวกรรมศาสตร์ , พลังงานทางเลือก และการดำเนินการจัดตั้งคณะแพทยศาสตร์

ระยะที่ 2 ปี 2562-2564 (3 ปี) เป็นการพัฒนาไปสู่ความเป็นนานาชาติ โดยเฉพาะอาเซียน ตอนใต้ เน้นเรื่อง กิจกรรมการแลกเปลี่ยนนิสิต/บุคลากร ความร่วมมือกับต่างประเทศ การเปิดสอนหลักสูตรนานาชาติที่มีความพร้อม

ระยะที่ 3 ปี 2565-2567 (3 ปี) เป็นการพัฒนาคูณภาพสู่ระดับสากล โดยเน้นเรื่อง การพัฒนามหาวิทยาลัย เข้าสู่เกณฑ์คุณภาพการศึกษาสู่ความเป็นเลิศ (EdPEX) , TQC , TQA มีผลงานวิชาการระดับนานาชาติ และการพัฒนามหาวิทยาลัยให้เป็นไปตามเกณฑ์การจัดอันดับมหาวิทยาลัย

วิสัยทัศน์

“มหาวิทยาลัยสมบูรณ์แบบ ที่ผลิตบัณฑิต พัฒนากำลังคน วิจัยและบริการวิชาการ เพื่อรับใช้สังคมท้องถิ่นได้ ประเทศชาติ และอาเซียน ให้เป็นสังคมแห่งปัญญา และสันติสุขที่ยั่งยืน”

พันธกิจ

1. จัดการศึกษาเพื่อผลิตบัณฑิตและพัฒนากำลังคนคุณภาพรองรับความต้องการของพื้นที่ประเทศ และการก้าวสู่ประชาคมอาเซียน และประชาคมโลก
2. สร้างสรรค์ผลงานการวิจัยและพัฒนาเพื่อการรับใช้ ชี้นำการพัฒนาให้กับสังคม และพัฒนาสู่การเป็นมหาวิทยาลัยวิจัยในอนาคต
3. บริการวิชาการ ถ่ายทอดองค์ความรู้สู่สังคม ร่วมสร้างสังคมแห่งการเรียนรู้ที่เข้มแข็ง
4. ส่งเสริม สนับสนุน การทำนุบำรุง รักษา และพัฒนา ด้านศิลปะ วัฒนธรรม ภูมิปัญญา และสิ่งแวดล้อมของภาคใต้ตอนล่างให้เกิดคุณค่า มูลค่าเพิ่มแก่การพัฒนาท้องถิ่น ประเทศ และอาเซียน
5. พัฒนามหาวิทยาลัยให้เป็นมหาวิทยาลัยสมบูรณ์แบบในระดับสากล ที่คำนึงถึงการสร้างความเข้มแข็งความเชี่ยวชาญของบุคลากร วัฒนธรรมองค์กร และความสุขแก่บุคลากรในทุกกระดับ

เป้าประสงค์หลักในระยะ 10 ปี (พ.ศ. 2558-2567)

1. มหาวิทยาลัยทุกชนิดเป็นมหาวิทยาลัยคุณภาพในระดับอาเซียน บัณฑิตมีคุณภาพและ เป็นที่ยอมรับและเชื่อมั่นของผู้ใช้บัณฑิตและสังคม มีมาตรฐานตามเกณฑ์รางวัลคุณภาพแห่งชาติ สมบูรณ์แบบและพึ่งพาตนเองได้
2. มหาวิทยาลัยสามารถผลิตกำลังคนคุณภาพรองรับความต้องการของพื้นที่ ประเทศ และการก้าวสู่ประชาคมอาเซียน และประชาคมโลก อย่างเข้มแข็ง
3. มีชุมชนสังคมอุดมปัญญาและสันติสุขด้วยกลไกการจัดการศึกษาของมหาวิทยาลัย



4. ผลงานวิชาการของมหาวิทยาลัยมีคุณภาพระดับสากล สามารถสร้างประโยชน์ต่อการพัฒนาพื้นที่ได้อย่างเป็นรูปธรรม

5. การจัดบริการวิชาการสามารถสร้างคุณค่า และมูลค่าเพิ่มให้กับมหาวิทยาลัย มีรายได้จากการบริการวิชาการและการให้คำปรึกษา

6. พื้นที่ภาคใต้ตอนล่างได้ประโยชน์จากการบริการวิชาการ และการให้คำปรึกษาทางวิชาการของมหาวิทยาลัย

7. ศิลปะ วัฒนธรรม ภูมิปัญญาภาคใต้ เกิดคุณค่า มูลค่าต่อพื้นที่

8. มหาวิทยาลัยมีศูนย์ความเป็นเลิศเฉพาะทางที่สมบูรณ์แบบ

ยุทธศาสตร์การพัฒนา ประกอบด้วย 6 ประเด็นยุทธศาสตร์ ดังนี้

- | | |
|-------------------------------|---|
| <u>ประเด็นยุทธศาสตร์ที่ 1</u> | การพัฒนาความเป็นเลิศในการผลิตบัณฑิตคุณภาพระดับสากล และความเป็นเลิศในการจัดการศึกษาระดับนานาชาติ |
| <u>ประเด็นยุทธศาสตร์ที่ 2</u> | การจัดการศึกษาต่อเนื่องเพื่อการพัฒนากำลังคนคุณภาพรองรับความต้องการของพื้นที่ ประเทศ และการก้าวสู่ประชาคมอาเซียน และประชาคมโลก |
| <u>ประเด็นยุทธศาสตร์ที่ 3</u> | การสร้างสรรคผลงานการวิจัยและพัฒนาเชิงบูรณาการเพื่อการรับใช้ชี้นำการพัฒนาให้กับสังคม และพัฒนาเป็นมหาวิทยาลัยวิจัยในอนาคต |
| <u>ประเด็นยุทธศาสตร์ที่ 4</u> | การจัดบริการวิชาการร่วมสร้างสังคมแห่งการเรียนรู้ ขับเคลื่อนการพัฒนาเศรษฐกิจ สังคม คุณภาพชีวิต ความมั่นคง และการพัฒนาในภาคใต้ตอนล่าง และประเทศให้แข่งขันได้และเติบโตอย่างต่อเนื่อง |
| <u>ประเด็นยุทธศาสตร์ที่ 5</u> | การเสริมสร้างความเป็นเลิศด้าน ศิลปะ วัฒนธรรม ภูมิปัญญาและการจัดการสิ่งแวดล้อมเพื่อการพัฒนาสังคมแห่งปัญญาและสันติสุขที่ยั่งยืน |
| <u>ประเด็นยุทธศาสตร์ที่ 6</u> | การพัฒนามหาวิทยาลัยให้เป็นมหาวิทยาลัยสมบูรณ์แบบ มีการพัฒนาศูนย์บริการมนุษย์ สู่มหาวิทยาลัยแห่งความสุข มีวัฒนธรรมที่เข้มแข็ง มีธรรมาภิบาล ฟังพาดตนเองได้ |

แผนยุทธศาสตร์การพัฒนามหาวิทยาลัยทักษิณ พ.ศ. 2558-2567 ฉบับนี้ จะใช้เป็นแนวทางในการพัฒนามหาวิทยาลัยในช่วง 10 ปี และมีเจตนารมณ์ในการพัฒนามหาวิทยาลัยโดยใช้ฐานความเข้มแข็งที่มีอยู่เดิม ได้แก่ การผลิตครู โดยเฉพาะครูทางด้านวิทยาศาสตร์ มุ่งเน้นชุมชนเป็นฐานการเรียนรู้ โดยให้สถาบันปฏิบัติการชุมชนเพื่อการศึกษาแบบบูรณาการ เป็นหน่วยงานที่ ใช้ชุมชนเป็นศูนย์กลางการเรียนรู้ เพื่อการพัฒนานิสิต และด้านศิลปวัฒนธรรมให้มีความโดดเด่นและมุ่งสู่ความเป็นเลิศ โดยจะพัฒนาและ



ส่งเสริมสถาบันทักษิณคดีศึกษา ให้เป็นที่ยอมรับในระดับภูมิภาคอาเซียนและระดับนานาชาติ นอกจากนี้ เพื่อให้สอดคล้องกับความเปลี่ยนแปลงของสภาวการณ์ในปัจจุบัน มหาวิทยาลัยจะต้องมีการพัฒนา งานใหม่ ๆ โดย จะมุ่งเน้นการพัฒนาทางด้าน อุตสาหกรรมการเกษตร ภาษาและวัฒนธรรม พลังงาน ทางเลือก รวมทั้งการพัฒนาขยายงานทางด้านวิทยาศาสตร์สุขภาพ เพื่อรองรับความต้องการของพื้นที่และ รองรับการใช้สู่ประชาคมอาเซียนและประชาคมโลกต่อไปในอนาคต

ซึ่ง ทิศทางการพัฒนาที่ทำทหาย ภายใต้กรอบการดำเนินการจัดทำแผนยุทธศาสตร์การพัฒนา มหาวิทยาลัยทักษิณ 10 ปี (พ.ศ. 2558 – 2567) นี้ มหาวิทยาลัยได้จัดทำขึ้นมาบนพื้นฐานของข้อมูล 2 ส่วนคือ 1) ข้อมูลจากอดีตและปัจจุบัน และ 2) ข้อมูลการคาดการณ์จากที่มีแนวโน้มจะเกิดขึ้นในอนาคต (บนพื้นฐานของความจริงในปัจจุบัน) ดังนั้น หากในอนาคตมีสถานการณ์ที่ไม่แน่นอนและอาจทำให้ไม่ตรง ตามแผนที่มหาวิทยาลัยได้กำหนดไว้ มหาวิทยาลัยก็พร้อมที่จะปรับเปลี่ยนการบริหารจัดการ และ ปรับเปลี่ยนโครงสร้าง เพื่อรองรับเหตุการณ์ที่จะเกิดขึ้น อาจมีการปรับโครงสร้างและบทบาทหน้าที่ของ หน่วยงานโดยการยุบ/รวมหน่วยงาน และปรับบทบาทของบุคลากร เพื่อให้มีความเหมาะสม สอดคล้อง และสามารถให้การปฏิบัติงานเป็นไปอย่างต่อเนื่องและมีประสิทธิภาพต่อไป



รายนามคณะกรรมการมหาวิทยาลัยทักษิณ



ศาสตราจารย์ ดร.จรัญ จันทักขณา
นายกสภามหาวิทยาลัย



ศาสตราจารย์ ดร.นายแพทย์ วีระศักดิ์ จงสู่วิวัฒน์วงศ์
อุปนายกสภามหาวิทยาลัย



ศาสตราจารย์ ดร.กำพล อตุลวิทย์
กรรมการสภามหาวิทยาลัยผู้ทรงคุณวุฒิ



นายชาตวิทย์ อมตะมาพฐาติ
กรรมการสภามหาวิทยาลัยผู้ทรงคุณวุฒิ



นายบัญญัติ จันทน์เสนาะ
กรรมการสภามหาวิทยาลัยผู้ทรงคุณวุฒิ



ศาสตราจารย์ ดร.วิรัตน์ ตั้งเจริญ
กรรมการสภามหาวิทยาลัยผู้ทรงคุณวุฒิ



ศาสตราจารย์ วิโชค มุกตมณี
กรรมการสภามหาวิทยาลัยผู้ทรงคุณวุฒิ



ศาสตราจารย์ ดร.สมคิด เลิศไพฑูรย์
กรรมการสภามหาวิทยาลัยผู้ทรงคุณวุฒิ





นายสวัสดิ์ กฤตราชตันทน์
กรรมการสภามหาวิทยาลัยผู้ทรงคุณวุฒิ



ศาสตราจารย์ ดร.สุนทร เศรษฐมานิต
กรรมการสภามหาวิทยาลัยผู้ทรงคุณวุฒิ



ศาสตราจารย์ ดร.วิษณุ เครืองาม
กรรมการสภามหาวิทยาลัยผู้ทรงคุณวุฒิ



อธิการบดีมหาวิทยาลัยทักษิณ
(รองศาสตราจารย์ ดร.วิชัย ชำนิ)
กรรมการสภามหาวิทยาลัย



ประธานสภาคณาจารย์และพนักงาน
(อาจารย์ ดร.จิตามา สุวรรณฤกษ์)
กรรมการสภามหาวิทยาลัย



นายกสภาคณาจารย์มหาวิทยาลัยทักษิณ
(นายกิตติเทพ ถาวรสุข)
กรรมการสภามหาวิทยาลัย



ผู้แทนคณาจารย์ประจำ
(ผู้ช่วยศาสตราจารย์ ดร.อุษา อันทอง)
กรรมการสภามหาวิทยาลัย



ผู้แทนพนักงานมหาวิทยาลัยซึ่งไม่ใช่คณาจารย์ประจำ
(นายทองธรรม ธีระกุล)
กรรมการสภามหาวิทยาลัย



ผู้แทนหัวหน้าส่วนงานวิชาการ
(คณบดีคณะศึกษาศาสตร์)
กรรมการสภามหาวิทยาลัย



รองอธิการบดีฝ่ายวางแผนและกิจการสภามหาวิทยาลัย
(ผู้ช่วยศาสตราจารย์ ดร.วสันต์ กาญจนมุกดา)
เลขานุการสภามหาวิทยาลัย



คณะผู้บริหารมหาวิทยาลัยทักษิณ



รองศาสตราจารย์ ดร.วิชัย ชำนิ
อธิการบดี

รองอธิการบดี



รองศาสตราจารย์ ไพบูรณ์ ดวงจันทร์
รองอธิการบดี
วิทยาเขตสงขลา



รองศาสตราจารย์ น้อม สังข์ทอง
รองอธิการบดี
ฝ่ายบริหาร



รองศาสตราจารย์ เกษม อัศวศิริรัตนกุล
รองอธิการบดี
ฝ่ายพัฒนาการศึกษาและวิจัย



อาจารย์ สายพิน วิไลรัตน์
รองอธิการบดี
ฝ่ายพัฒนาองค์กรและทรัพยากรบุคคล



ผู้ช่วยศาสตราจารย์ ดร.วสันต์ กาญจนมุกดา
รองอธิการบดี
ฝ่ายวางแผนและกิจการสภามหาวิทยาลัย



ผู้ช่วยศาสตราจารย์ ดร.นุกูล อินทระสังขา
รองอธิการบดี
ฝ่ายพัฒนานิเทศการ





อาจารย์ ดร.สุชาติ สุขสถิตย์

รองอธิการบดี
วิทยาเขตพัทลุง

ผู้ช่วยอธิการบดี



อาจารย์ ดร.วิทักดี พุ่มสุขชี

ผู้ช่วยอธิการบดี
ฝ่ายพัฒนาวิชาการ



ผู้ช่วยศาสตราจารย์ ดร.ศุภการ สิริไพศาล

ผู้ช่วยอธิการบดี
วิทยาเขตสงขลา



ผู้ช่วยศาสตราจารย์ นพดล ศุภระกาญจน์

ผู้ช่วยอธิการบดี
ฝ่ายพัฒนางานองค์กรและทรัพยากรบุคคล



อาจารย์ ดร.ปิยาภรณ์ ภาษิตกุล

ผู้ช่วยอธิการบดี
ฝ่ายพัฒนากาการศึกษา



ผู้ช่วยศาสตราจารย์ วรากร วิศพันธ์

ผู้ช่วยอธิการบดี
วิทยาเขตพัทลุง



อาจารย์ ดร.ณัฐนันท์ ทองมาก

ผู้ช่วยอธิการบดี
ฝ่ายวิเทศสัมพันธ์



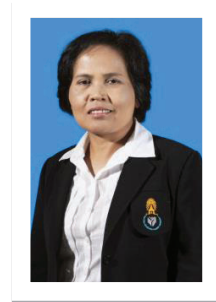
คณบดี/ผู้อำนวยการ



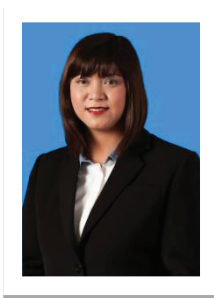
รองศาสตราจารย์ ดร.ณัฐพงศ์ จิตรนรินทร์
คณบดีคณะมนุษยศาสตร์และสังคมศาสตร์



อาจารย์ เกษม สุริยกำนันท์
คณบดีคณะศึกษาศาสตร์



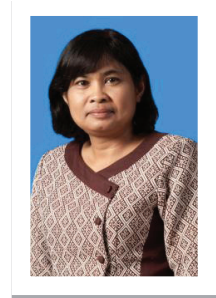
ผู้ช่วยศาสตราจารย์ ดร.สารภี ไชยรัตน์
คณบดีคณะวิทยาศาสตร์



อาจารย์ วีน่า สีลาประเสริฐศิลป์
คณบดีคณะเศรษฐศาสตร์และบริหารธุรกิจ



อาจารย์ ชินองส์ รุ่งสกุล
คณบดีคณะศิลปกรรมศาสตร์



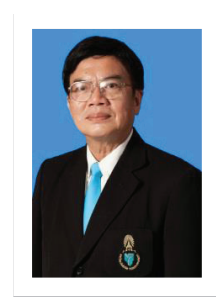
อาจารย์ ดร.วัลลภา เที่ยบัวแก้ว คชภักดี
คณบดีคณะวิทยาการสุขภาพและการกีฬา



อาจารย์ ดร.ถาวร จันทโชติ
คณบดีคณะเทคโนโลยีและการพัฒนาชุมชน



อาจารย์ศรุต จุ้ยมณี
คณบดีคณะนิติศาสตร์

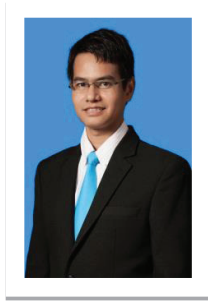


ผู้ช่วยศาสตราจารย์ ดร.สมภพ อินทสุวรรณ
คณบดีบัณฑิตวิทยาลัย





นางสาว สาวิตรี สัตยายุทธย์
ผู้อำนวยการสถาบันทักษิณคดีศึกษา



อาจารย์ ดร.วิสิทธิ์ บุญชุม
ผู้อำนวยการสำนักหอสมุด



อาจารย์ ดร.พงษ์พันธ์ พิณโท
ผู้อำนวยการสำนักคอมพิวเตอร์



ผู้ช่วยศาสตราจารย์ ดร.พรพันธุ์ เขมคุณาศัย
ผู้อำนวยการสถาบันวิจัยและพัฒนา



อาจารย์ ดร.เปลื้อง สุวรรณมณี
ผู้อำนวยการ
สถาบันปฏิบัติการชุมชนเพื่อการศึกษา
แบบบูรณาการ



นายเทรต์น์ จันทพันธ์
ผู้อำนวยการวิทยาลัยภูมิปัญญาชุมชน



อาจารย์ ดร.ศาสดา วิริยานุวงศ์
ผู้อำนวยการ
วิทยาลัยการจัดการเพื่อการพัฒนา



ที่ปรึกษาสภามหาวิทยาลัย



ผู้ว่าราชการจังหวัดสงขลา
(นายอำรงค์ เจริญกุล)



ผู้ว่าราชการจังหวัดปัตตานี
(ดร.วินัย บัวประดิษฐ์)

ที่ปรึกษามหาวิทยาลัย



รองศาสตราจารย์ ดร.สมเกียรติ สายธนู

ที่ปรึกษาอธิการบดี



ศาสตราจารย์ ดร.เวคิน นพนิสัย



รองศาสตราจารย์ ดร.ประมาน เทพสงเคราะห์





THAKSIN UNIVERSITY

บทที่ 1

ข้อมูลพื้นฐานมหาวิทยาลัยทักษิณ

.....

ประวัติความเป็นมา

วันที่ 1 ตุลาคม พ.ศ. 2511 “วิทยาลัยวิชาการศึกษา สงขลา” เริ่มต้นก่อตั้งที่ตำบลเขารูปช้าง อำเภอเมือง จังหวัดสงขลา ต่อมาวันที่ 29 มิถุนายน พ.ศ. 2517 วิทยาลัยวิชาการศึกษาได้รับพระบรมราชโองการโปรดเกล้าฯ ให้ยกฐานะเป็นมหาวิทยาลัยสังกัดทบวงมหาวิทยาลัย ได้รับพระราชทานนามว่า “มหาวิทยาลัยศรีนครินทรวิโรฒ” ตั้งแต่ พ.ศ. 2533 มหาวิทยาลัยศรีนครินทรวิโรฒสงขลา วางแผนขยายงานไปยังพื้นที่ในจังหวัดพัทลุงเนื่องจากพื้นที่เดิมมีเนื้อที่ไม่เพียงพอสำหรับรองรับการจัดตั้งคณะใหม่และการเจริญเติบโตในอนาคต ต่อมาในการประชุมสภามหาวิทยาลัย เมื่อวันที่ 20 ตุลาคม พ.ศ. 2535 มหาวิทยาลัยได้รับการกำหนดชื่อใหม่เป็น “มหาวิทยาลัยศรีนครินทรวิโรฒ ภาคใต้” เนื่องจากเขตปฏิบัติงานมีพื้นที่ทั้งในจังหวัดสงขลาและจังหวัดพัทลุง และโดยคำนึงถึงภารกิจของมหาวิทยาลัยอันเกี่ยวเนื่องกับภาคใต้เป็นส่วนรวมไม่เฉพาะแต่จังหวัดใดจังหวัดหนึ่ง



มหาวิทยาลัยได้ขยายงานอย่างต่อเนื่อง ดังนั้นเพื่อให้การดำเนินงานและการบริหารงานมีความคล่องตัวมากขึ้น จึงได้มีการทำแผนเพื่อยกฐานะมหาวิทยาลัยศรีนครินทรวิโรฒ ภาคใต้เป็นมหาวิทยาลัยเอกเทศ ชื่อว่า “มหาวิทยาลัยทักษิณ” พระราชบัญญัติมหาวิทยาลัยทักษิณได้ประกาศใช้ในราชกิจจานุเบกษา เมื่อวันที่ 31 ตุลาคม พ.ศ. 2539 มีผลบังคับใช้ตั้งแต่วันที่ 1 พฤศจิกายน พ.ศ. 2539



ปีการศึกษา 2547 เป็นปีแรกที่มหาวิทยาลัยได้เปิดการเรียนการสอนหลักสูตรด้านวิทยาศาสตร์และวิทยาศาสตร์ประยุกต์ ที่วิทยาเขตพัทลุง ปัจจุบันวิทยาเขตพัทลุงจัดการเรียนการสอนใน 3



คณะ ประกอบด้วย คณะวิทยาศาสตร์ คณะเทคโนโลยีและการพัฒนาชุมชน และคณะวิทยาการสุขภาพและการกีฬา

วันที่ 5 กุมภาพันธ์ พ.ศ. 2551 มหาวิทยาลัยทักษิณ ได้เปลี่ยนสถานะเป็นหน่วยงานในกำกับของรัฐ ซึ่งไม่เป็นส่วนราชการตามกฎหมายว่าด้วยระเบียบบริหารราชการแผ่นดิน กฎหมายว่าด้วยระเบียบบริหารราชการกระทรวงศึกษาธิการ และกฎหมายว่าด้วยการปรับปรุงกระทรวง ทบวง กรม และไม่ป็นรัฐวิสาหกิจตามกฎหมายว่าด้วยวิธีการงบประมาณและกฎหมายอื่น



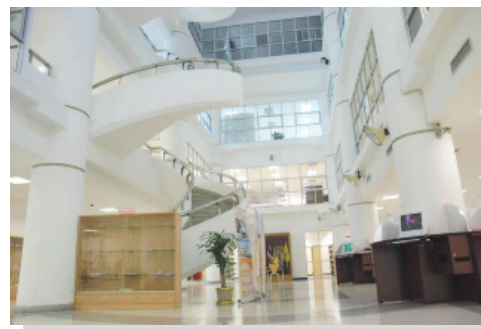
มหาวิทยาลัยทักษิณ แบ่งการบริหารเป็น 2 วิทยาเขต มีพื้นที่ดำเนินการทั้งสิ้น ประมาณ 3,250 ไร่ ดังนี้

วิทยาเขตพัทลุง

มีพื้นที่ 2 แห่ง ประกอบด้วย

1. พื้นที่ ต.บ้านพร้าว อ.ป่าพะยอม จ.พัทลุง พื้นที่ประมาณ 2,900 ไร่ เน้น การจัดการเรียนการสอน การวิจัย การบริการวิชาการ ด้านวิทยาศาสตร์และเทคโนโลยี และวิทยาศาสตร์สุขภาพ
2. พื้นที่ ต.พนางตุง อ.ควนขนุน จ.พัทลุง พื้นที่ประมาณ 184 ไร่ เน้น ให้เป็นศูนย์กลางและเป็นต้นแบบการสร้างกระบวนทัศน์และวัฒนธรรมการเรียนรู้ให้เป็นอุทยานการเรียนรู้และแหล่งท่องเที่ยวเชิงอนุรักษ์ เชิงวิชาการและเชิงวัฒนธรรมที่มีคุณภาพสูง





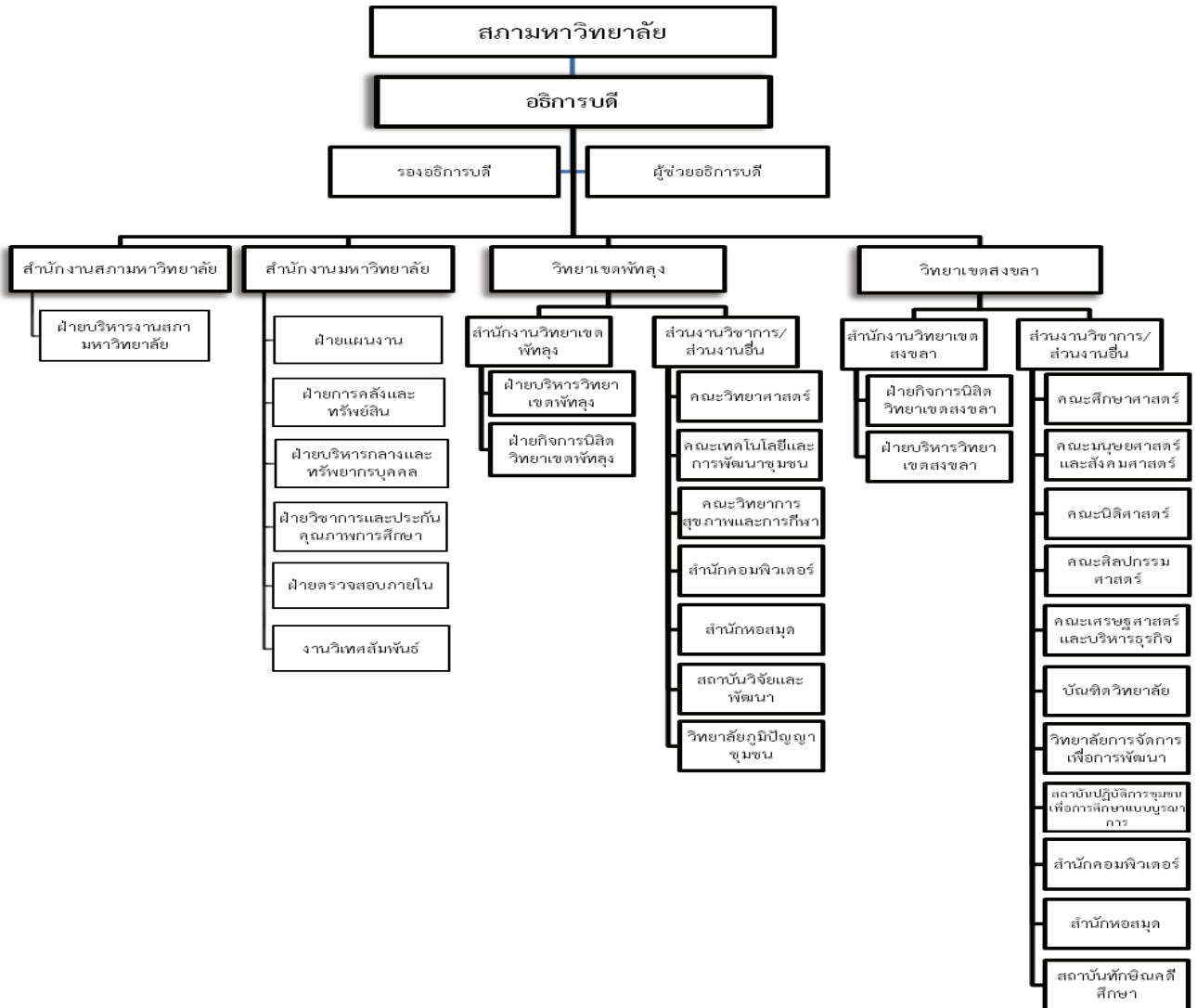
วิทยาเขตสงขลา

มีพื้นที่ 2 แห่ง ประกอบด้วย

1. พื้นที่ ต.เขารูปช้าง อ.เมือง จ.สงขลา พื้นที่ 142 ไร่ เน้น การจัดการเรียนการสอน การวิจัย การบริการวิชาการ ด้านสังคมศาสตร์
2. พื้นที่ ต.เกาะยอ อ.เมือง จ.สงขลา พื้นที่ 24 ไร่ เน้น การทำนุบำรุงศิลปะและวัฒนธรรมของภาคใต้ ให้เป็นแหล่งท่องเที่ยวทางวัฒนธรรมที่สมบูรณ์แบบในรูปของพิพิธภัณฑ์คติชนวิทยา การวิจัย ทักษิณคดี การประยุกต์ใช้ภูมิปัญญาท้องถิ่นและสร้างศูนย์ข้อมูลทักษิณ บริการวิชาการด้านศิลปะและวัฒนธรรม และภูมิปัญญาท้องถิ่น สร้างเครือข่ายเชื่อมโยงกับหน่วยงานศิลปะและวัฒนธรรมทั้งภายในประเทศ และภูมิภาคเอเชียตะวันออกเฉียงใต้



โดยมีรายละเอียดโครงสร้างการบริหารตามแผนภาพ ดังนี้



ในปัจจุบันมหาวิทยาลัยทักษิณ ได้มีการจัดโครงสร้างการบริหารใหม่ ตามพระราชบัญญัติมหาวิทยาลัยทักษิณ พ.ศ. 2551 ประกอบด้วยสำนักงานสภามหาวิทยาลัย สำนักงานมหาวิทยาลัย สำนักงานวิทยาเขตสงขลา สำนักงานวิทยาเขตพัทลุง ส่วนงานวิชาการ และส่วนงานอื่น โดยจัดการเรียนการสอนจำนวน 9 คณะ 1 วิทยาลัย โดยที่วิทยาเขตสงขลาเน้นการจัดการเรียนการสอนด้านมนุษยศาสตร์และสังคมศาสตร์ ประกอบด้วย 6 คณะ และ 1 วิทยาลัย คือ 1) คณะมนุษยศาสตร์และสังคมศาสตร์ 2) คณะศึกษาศาสตร์ 3) คณะศิลปกรรมศาสตร์ 4) คณะเศรษฐศาสตร์และบริหารธุรกิจ 5) คณะนิติศาสตร์ 6) บัณฑิตวิทยาลัย และ 1) วิทยาลัยการจัดการเพื่อการพัฒนา วิทยาเขตพัทลุงเน้นการจัดการเรียนการสอนด้านวิทยาศาสตร์และเทคโนโลยี และวิทยาศาสตร์สุขภาพ ประกอบด้วย 3 คณะ คือ 1) คณะวิทยาศาสตร์ 2) คณะเทคโนโลยีและ



การพัฒนาชุมชน และ 3) คณะวิทยาการสุขภาพและการกีฬา และมีวิทยาลัยการจัดการเพื่อการพัฒนาจัดการเรียนการสอนในหลักสูตรที่เป็นความร่วมมือกับหน่วยงานภายนอก



เพื่อให้พื้นที่ดำเนินการแต่ละส่วน สามารถสนับสนุนทางวิชาการแก่กันและกันได้ จึงกำหนดความเชื่อมโยงทางวิชาการดังนี้

พื้นที่ตำบลเขารูปช้าง อำเภอเมือง จังหวัดสงขลา ซึ่งมีฐานข้อมูลทั้งทางการศึกษามนุษยศาสตร์และสังคมศาสตร์ เศรษฐศาสตร์ บริหารธุรกิจ ศิลปะ และดนตรี ใช้เป็นฐานความรู้สนับสนุนงานการเรียนการสอน โดยใช้สำนักหอสมุดของพื้นที่ตำบลเขารูปช้าง อำเภอเมืองสงขลา จังหวัดสงขลา เป็นศูนย์กลางการเรียนรู้สำหรับรายวิชาพื้นฐานทางด้านมนุษยศาสตร์และสังคมศาสตร์ ของพื้นที่ตำบลบ้านพร้าว อำเภอป่าพะยอม จังหวัดพัทลุง รวมทั้งเป็นฐานข้อมูลสำหรับงานวิจัย และงานบริการวิชาการ ที่สามารถสืบค้นจากพื้นที่อื่น ๆ ได้ ส่วนพื้นที่ตำบลบ้านพร้าว อำเภอป่าพะยอม จังหวัดพัทลุง จะเป็นฐานข้อมูลทางด้านวิทยาศาสตร์พื้นฐาน วิทยาศาสตร์ประยุกต์ วิทยาศาสตร์สุขภาพ และการพัฒนาชุมชน ดังนั้นจึงสามารถใช้



องค์ความรู้จากฐานข้อมูลดังกล่าว เพื่อการสนับสนุนกระบวนการเรียนการสอน โดยใช้สำนักหอสมุดของพื้นที่ ตำบลบ้านพร้าว อำเภอป่าพะยอม จังหวัดพัทลุง เป็นศูนย์กลางสำหรับรายวิชาพื้นฐานทางวิทยาศาสตร์ ของพื้นที่ดำเนินการตำบลเขารูปช้าง อำเภอเมือง จังหวัดสงขลา รวมทั้งเป็นฐานข้อมูลสำหรับการวิจัย การบริการ วิชาการ ที่สามารถสืบค้นจากพื้นที่อื่น ๆ ได้

สถาบันทักษิณคดีศึกษา เป็นศูนย์กลางในการศึกษาและฐานข้อมูลทางด้านศิลปวัฒนธรรม ภูมิปัญญาท้องถิ่นและชุมชน เพื่อใช้ในการจัดการเรียนการสอนและสนับสนุนการเรียนการสอน รวมทั้งเป็น ฐานข้อมูลสำหรับการวิจัย การบริการวิชาการแก่สังคม และการทำงานศิลปวัฒนธรรม ให้กับพื้นที่ดำเนินการ ตำบลเขารูปช้าง อำเภอเมือง จังหวัดสงขลา พื้นที่ดำเนินการตำบลบ้านพร้าว อำเภอป่าพะยอม จังหวัดพัทลุง พื้นที่ดำเนินการตำบลพนาสูง อำเภอควนขนุน จังหวัดพัทลุง และพื้นที่ดำเนินการอื่นๆ โดยให้สามารถสืบค้น จากพื้นที่ดังกล่าวทางระบบเครือข่ายได้

พื้นที่ดำเนินการตำบลพนาสูง อำเภอควนขนุน จังหวัดพัทลุง จะเป็นศูนย์กลางสำหรับเก็บ ฐานข้อมูลวิจัยทางด้านภูมิปัญญา วิถีชีวิตของชุมชน บริเวณลุ่มน้ำทะเลสาบสงขลา และของภาคใต้ สำหรับใช้ สนับสนุนกระบวนการเรียนการสอน การวิจัย และการบริการวิชาการ โดยให้สามารถสืบค้นผ่านระบบ เครือข่ายจากพื้นที่อื่น ๆ ได้

เนื่องจากแต่ละพื้นที่มีที่ตั้งอยู่ห่างไกลกัน เพื่อให้การบริหารจัดการมีประสิทธิภาพและ สามารถประหยัดงบประมาณในระยะยาว มหาวิทยาลัยจึงใช้ระบบเทคโนโลยีสารสนเทศและการสื่อสารเป็น เครื่องมือในการติดต่อประสานงานและบริหารจัดการระหว่างพื้นที่







ปรัชญา

ปัญญา จริยธรรม นำการพัฒนา

ปณิธาน

มหาวิทยาลัยรับใช้สังคม

อัตลักษณ์ของบัณฑิต

เป็นคนดี รับผิดชอบ รอบรู้ สู้งาน มีประสบการณ์เชิงปฏิบัติ และทักษะสากล เทิดค่าศิลปะและวัฒนธรรม

ข้อมูลพื้นฐานของมหาวิทยาลัยทักษิณ

ข้อมูลพื้นฐานและสถานภาพปัจจุบันที่สนับสนุนพันธกิจของมหาวิทยาลัย และความพร้อมของมหาวิทยาลัยทักษิณ ประกอบด้วย

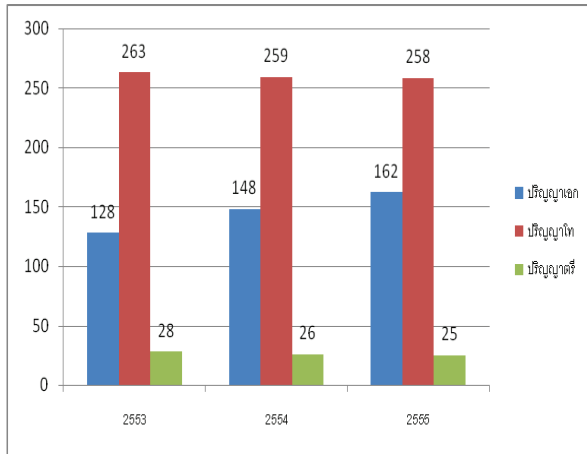
- ด้านบุคลากร

ข้อมูลปีการศึกษา 2555 (ณ 31 พฤษภาคม 2556) มหาวิทยาลัยทักษิณมีคณาจารย์ จำนวน 445 คน แผนภาพที่ 1 ก แสดงคุณวุฒิของคณาจารย์ คุณวุฒิระดับปริญญาเอก จำนวน 162 คน (คิดเป็นร้อยละ 36.4) ระดับปริญญาโท จำนวน 258 คน (คิดเป็นร้อยละ 58.0) และระดับปริญญาตรี 25 คน (คิดเป็นร้อยละ 5.6) แผนภาพที่ 1 ข แสดงตำแหน่งทางวิชาการของคณาจารย์ ตำแหน่งอาจารย์ จำนวน 363 คน (คิดเป็นร้อยละ 81.6) ตำแหน่งผู้ช่วยศาสตราจารย์ จำนวน 61 คน (คิดเป็นร้อยละ 13.7) ตำแหน่งรองศาสตราจารย์ จำนวน 17 คน (คิดเป็นร้อยละ 3.8) และตำแหน่งศาสตราจารย์ จำนวน 4 คน (คิดเป็นร้อยละ 0.9) เมื่อ

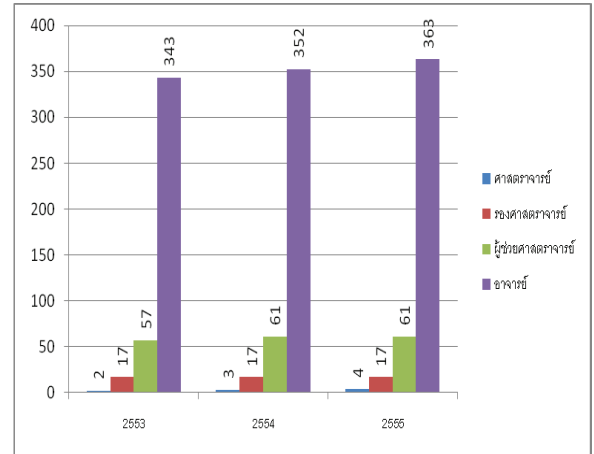


พิจารณาถึงจำนวนคณาจารย์ของแต่ละวิทยาเขต พบว่าวิทยาเขตสงขลามีคณาจารย์ จำนวน 276 คน (รวมจำนวนคณาจารย์สังกัดวิทยาลัยการจัดการเพื่อการพัฒนา) หรือร้อยละ 62 ของคณาจารย์ทั้งมหาวิทยาลัย และวิทยาเขตพัทลุงมีคณาจารย์ จำนวน 169 คน หรือร้อยละ 38 ของคณาจารย์ทั้งมหาวิทยาลัย

ก.



ข.



ก. คุณวุฒิของคณาจารย์ ประจำปีการศึกษา 2553 - 2555

ข. ตำแหน่งทางวิชาการของคณาจารย์ ประจำปีการศึกษา 2553 - 2555

หมายเหตุ : สำนักงานรับรองมาตรฐานและประเมินคุณภาพการศึกษา (องค์การมหาชน) กำหนดให้กลุ่มมหาวิทยาลัยวิจัยมีอาจารย์มีคุณวุฒิระดับปริญญาเอก ร้อยละ 60 ของอาจารย์ทั้งหมด

ในปีการศึกษา 2555 มหาวิทยาลัยมีจำนวนนิสิตทั้งสิ้น จำนวน 16,226 คน โดยแบ่งเป็น นิสิตสายมนุษยศาสตร์และสังคมศาสตร์ จำนวน 13,545 คน (รวมนิสิตของวิทยาลัยการจัดการเพื่อการพัฒนา) หรือร้อยละ 83 ของนิสิตทั้งหมด และนิสิตสายวิทยาศาสตร์และเทคโนโลยี จำนวน 2,681 คน หรือร้อยละ 17 ของนิสิตทั้งหมด โดยมีบัณฑิตปริญญาตรีได้งานทำภายใน 1 ปี ร้อยละ 80.64

มหาวิทยาลัยทักษิณมีหลักสูตรทั้งระดับปริญญาตรีและระดับบัณฑิตศึกษาจำนวน 89 หลักสูตร โดยจำแนกเป็นหลักสูตรระดับปริญญาตรี 55 หลักสูตร ระดับประกาศนียบัตรบัณฑิต 1 หลักสูตร ระดับปริญญาโท 28 หลักสูตร และระดับปริญญาเอก 5 หลักสูตร ในจำนวนนี้เป็นหลักสูตรด้านมนุษยศาสตร์และสังคมศาสตร์ จำนวน 59 หลักสูตร หรือร้อยละ 66 และหลักสูตรด้านวิทยาศาสตร์และเทคโนโลยีจำนวน 30 หลักสูตร หรือร้อยละ 34



นับตั้งแต่มหาวิทยาลัยทักษิณได้ก่อตั้งขึ้นมาในปี พ.ศ. 2511 ในชื่อวิทยาลัยการศึกษา (วศ.) สงขลา มหาวิทยาลัยศรีนครินทรวิโรฒ (มศว.) สงขลา และมหาวิทยาลัยศรีนครินทรวิโรฒ ภาคใต้ จนกระทั่งได้รับการยกฐานะเป็นมหาวิทยาลัยเอกเทศตั้งแต่ พ.ศ. 2539 ต่อมาได้ปรับสถานะภาพเป็นมหาวิทยาลัยในกำกับของรัฐตั้งแต่ พ.ศ. 2551 ผลการวิเคราะห์ตัวตนของมหาวิทยาลัยเปรียบเทียบกับมหาวิทยาลัยที่อยู่ในเครือ มศว. ด้วยกัน หรือที่เรียกว่า “เครือเทา - งาม” และมหาวิทยาลัยที่ตั้งอยู่ในภาคใต้ เพื่อนำมาใช้เป็นแนวทางการกำหนดทิศทางการพัฒนาเพื่อการแข่งขันและ/หรือการร่วมมือทางวิชาการต่อไปในอนาคต ดังมีรายละเอียดต่อไปนี้

ตารางที่ 1.1 เปรียบเทียบข้อมูลจำนวนหลักสูตร นิสิต/นักศึกษา คณาจารย์ประจำ ตำแหน่งทางวิชาการ และ งบประมาณของมหาวิทยาลัยในเครือเทา - งาม ประจำปีการศึกษา 2555

ตัวชี้วัด	ทักษิณ	มศว.	บูรพา	นเรศวร	มหาสารคาม
จำนวนหลักสูตรทั้งหมด	89	211	229	190	171
-ระดับปริญญาตรี	55	73	114	79	88
-ระดับ ป.บัณฑิต	1	2	1	1	-
-ระดับปริญญาโท	28	99	82	69	54
- ระดับ ป.บัณฑิต ชั้นสูง	-	5	-	1	-
-ระดับปริญญาเอก	5	32	32	40	29
- สัดส่วนหลักสูตรระดับ ป.ตรี:ป.โท:ป.เอก	60:33:7	36:49:16	50:37:21	42:37:21	51:32:17
- หลักสูตรด้าน มนุษยศาสตร์และ สังคมศาสตร์	59	137	130	72	88
- หลักสูตรด้าน วิทยาศาสตร์และ เทคโนโลยี	30	74	99	118	83
- สัดส่วนหลักสูตรด้าน มนุษยศาสตร์และ สังคมศาสตร์ : ด้าน วิทยาศาสตร์	66:34	65:35	57:43	38:62	51:49
จำนวนนิสิต/นักศึกษา	16,226	21,281	45,806	24,569	36,918



ตัวชี้วัด	ทักษิณ	มศว.	บูรพา	นเรศวร	มหาสารคาม
- สัดส่วนนิสิต/นักศึกษาด้านมนุษยศาสตร์และสังคมศาสตร์ : ด้านวิทยาศาสตร์	83:17	65:35	66:34	52:48	65:35
ร้อยละของบัณฑิตปริญญาตรีได้งานทำภายใน 1 ปี	80.64	85.77	78.48	83.02	91.30
จำนวนคณาจารย์ประจำทั้งหมด	445	1,186	1,199	1,265	1,155
จำนวนคณาจารย์ที่ดำรงตำแหน่งทางวิชาการ					
- อาจารย์ (%)	363 (81.6%)	816 (68.8%)	869 (72.4%)	847 (66.9%)	866 (74.9%)
- ผู้ช่วยศาสตราจารย์ (%)	61 (13.7%)	262 (22.1%)	239 (19.9%)	296 (23.3%)	215 (18.7%)
- รองศาสตราจารย์ (%)	17 (3.8%)	102 (8.6%)	79 (6.6%)	117 (9.2%)	69 (6.0%)
- ศาสตราจารย์ (%)	4 (0.9%)	6 (0.5%)	12 (1.1%)	7 (0.6%)	5 (0.4%)
งบประมาณ (ล้านบาท)	1,044	5,037	3,869	2,998	3,032
การจัดอันดับปี 2556 ของ Webometrics					
- อันดับของประเทศ	28	18	11	9	13
- อันดับของโลก	1,799	1,297	738	601	766

ตารางที่ 1.1 แสดงการเปรียบเทียบข้อมูลเชิงปริมาณของมหาวิทยาลัยในเครือเทา – งาม ประจำปีการศึกษา 2555 ซึ่งแสดงว่ามหาวิทยาลัยทักษิณมีสัดส่วนของหลักสูตรระดับบัณฑิตศึกษิต่ำสุด และมีสัดส่วนของหลักสูตรด้านวิทยาศาสตร์และเทคโนโลยีต่ำสุด มีจำนวนนิสิต และจำนวนอาจารย์น้อยที่สุด รวมทั้งมีอันดับต่ำสุดจากการจัดอันดับมหาวิทยาลัยของ Webometrics เมื่อเปรียบเทียบกับมหาวิทยาลัยในเครือเทา – งาม



- งบประมาณสนับสนุนงานวิจัยและจำนวนบทความวิจัยของมหาวิทยาลัย

ตารางที่ 1.2 เปรียบเทียบข้อมูลงบประมาณสนับสนุนงานวิจัยและจำนวนบทความวิจัยของมหาวิทยาลัยใน
เครือข่าย - งาม ประจำปีการศึกษา 2555

รายการ	ทักษิณ	มศว.	บูรพา	นเรศวร	มหาสารคาม
งบประมาณสนับสนุนงานวิจัย (ล้านบาท)	27	163	237	208	89
- จากภายในสถาบัน	14	58	60	56	36
- จากภายนอกสถาบัน	13	105	177	152	53
จำนวนบทความวิจัยที่ตีพิมพ์					
- ในรายงานสืบเนื่องจากการประชุมวิชาการระดับชาตินานาชาติ หรือในวารสารในฐานข้อมูล TCI	146	332	366	270	142
- ในวารสารวิชาการระดับชาติที่มีชื่อปรากฏในประกาศของ สมศ.	12	22	107	32	35
- ในวารสารวิชาการระดับนานาชาติที่มีชื่อปรากฏในประกาศของ สมศ.	2	2	15	3	58
- ในวารสารวิชาการที่มีชื่อปรากฏในฐานข้อมูลการจัดอันดับวารสาร SJR (SCImago Journal Rank) หรือ ISI หรือ Scopus	37	185	97	219	154

(ที่มา : CHE QA online สำนักงานคณะกรรมการการอุดมศึกษา, 2556)

จากตารางที่ 1.2 แสดงข้อมูลการเปรียบเทียบจำนวนงบประมาณสนับสนุนงานวิจัยและจำนวนบทความวิจัยของมหาวิทยาลัยทักษิณกับมหาวิทยาลัยในเครือข่าย - งาม ประจำปีการศึกษา 2555 ซึ่งแสดงว่ามหาวิทยาลัยทักษิณยังต้องเร่งพัฒนางานวิจัยให้มากยิ่งขึ้น เพื่อจะได้ก้าวสู่มหาวิทยาลัยวิจัยในอนาคต

ตารางที่ 1.3 เปรียบเทียบข้อมูลจำนวนหลักสูตร นิสิต/นักศึกษา คณาจารย์ประจำ ตำแหน่งทางวิชาการของ
คณาจารย์มหาวิทยาลัยทักษิณกับมหาวิทยาลัยใกล้เคียงในภาคใต้ ประจำปีการศึกษา 2555

ตัวชี้วัด	ทักษิณ	วลัยลักษณ์	สงขลานครินทร์	มทร. ศรีวิชัย	ราชภัฏ สงขลา
จำนวนหลักสูตรทั้งหมด	89	64	275	101	62
จำนวนนิสิต/นักศึกษา	16,226	6,954	37,191	18,456	12,122
จำนวนคณาจารย์ประจำทั้งหมด	445	393	2,173	742	417
จำนวนคณาจารย์ที่ดำรงตำแหน่งทางวิชาการ					
- อาจารย์	363	300	1,384	548	366
- ผู้ช่วยศาสตราจารย์	61	68	498	175	43
- รองศาสตราจารย์	17	23	264	19	8
- ศาสตราจารย์	4	2	27	-	-

(ที่มา : CHE QA online สำนักงานคณะกรรมการการอุดมศึกษา, 2556)



จากตารางที่ 1.3 แสดงข้อมูลการเปรียบเทียบตัวชี้วัดเชิงปริมาณของมหาวิทยาลัยทักษิณกับมหาวิทยาลัยใกล้เคียงในภาคใต้ซึ่งมีจำนวนหลักสูตรอยู่ระหว่าง 62 ถึง 275 หลักสูตร มีจำนวนนิสิต/นักศึกษาอยู่ระหว่าง 6,954 ถึง 37,191 คน มีจำนวนอาจารย์อยู่ระหว่าง 393 ถึง 2,173 คน

ทั้งนี้ สามารถแสดงจำนวนหลักสูตร จำนวนนิสิต จำนวนบุคลากร และจำนวนงบประมาณในแต่ละรอบปีการศึกษาที่ผ่านมา ดังนี้

หลักสูตร

ปีการศึกษา 2556 มหาวิทยาลัยมีหลักสูตรทั้งหมด 90 หลักสูตร แบ่งเป็นหลักสูตรปรับปรุง 79 หลักสูตร ซึ่งแบ่งเป็น หลักสูตรระดับปริญญาตรี จำนวน 51 หลักสูตร หลักสูตรระดับประกาศนียบัตรบัณฑิต จำนวน 1 หลักสูตร หลักสูตรระดับปริญญาโท จำนวน 24 หลักสูตร หลักสูตรระดับปริญญาเอก จำนวน 3 หลักสูตร และมีหลักสูตรใหม่ จำนวน 11 หลักสูตร แบ่งเป็น หลักสูตรระดับปริญญาตรีจำนวน 4 หลักสูตร หลักสูตรระดับปริญญาโท จำนวน 5 หลักสูตร หลักสูตรระดับปริญญาโท/เอก จำนวน 2 หลักสูตร

จำนวนนิสิต

ปีการศึกษา 2556 มหาวิทยาลัยมีนิสิต ทั้งหมด 13,797 คน แบ่งเป็นระดับปริญญาตรี จำนวน 12,291 ระดับประกาศนียบัตรบัณฑิต จำนวน 81 คน ระดับปริญญาโท จำนวน 1,375 คน ระดับปริญญาเอก จำนวน 50 คน โดยที่วิทยาเขตสงขลามีนิสิต ทั้งหมด 11,006 คน แบ่งเป็นระดับปริญญาตรี จำนวน 9,623 คน ระดับประกาศนียบัตรบัณฑิตจำนวน 81 คน ระดับปริญญาโทจำนวน 1,258 คน และระดับปริญญาเอก จำนวน 44 คน วิทยาเขตพัทลุงมีนิสิตทั้งหมด 2,791 คน แบ่งเป็นระดับปริญญาตรี จำนวน 2,668 คน ระดับปริญญาโท จำนวน 117 คน และระดับปริญญาเอก จำนวน 6 คน



ตารางที่ 1.4 ข้อมูลจำนวนนิสิต ประจำปีการศึกษา 2552-2556

ปีการศึกษา	ปริญญาตรี	ประกาศนียบัตรบัณฑิต	ปริญญาโท	ปริญญาเอก	รวม
2556	12,291	81	1,375	50	13,797
2555	12,756	-	1,643	40	14,439
2554	12,345	72	1,613	26	14,056
2553	12,083	128	1,457	39	13,707
2552	10,592	133	1,455	34	12,214



จำนวนบุคลากร

ปีการศึกษา 2556 มหาวิทยาลัยมีบุคลากรปฏิบัติงานทั้งหมด 1,136 คน โดยแบ่งเป็น คณาจารย์ จำนวน 449 คน จำแนกเป็นข้าราชการ จำนวน 30 คน พนักงานมหาวิทยาลัย จำนวน 372 คน ลูกจ้างมหาวิทยาลัย จำนวน 38 คน และพนักงานวิทยาลัย จำนวน 9 คน สายสนับสนุน จำนวน 687 คน จำแนกเป็นข้าราชการ จำนวน 42 คน พนักงานมหาวิทยาลัย จำนวน 375 คน ลูกจ้างของส่วนราชการ จำนวน 36 คน ลูกจ้างมหาวิทยาลัย จำนวน 226 คน พนักงานวิทยาลัย จำนวน 45 คน และลูกจ้างวิทยาลัย 1 คน

คณาจารย์มีคุณวุฒิปริญญาเอก จำนวน 165 คน ปริญญาโท จำนวน 256 คน และปริญญาตรี 28 คน เมื่อจำแนกตามตำแหน่งทางวิชาการ พบว่า ตำแหน่งผู้ช่วยศาสตราจารย์ จำนวน 60 คน ตำแหน่งรองศาสตราจารย์ จำนวน 15 คน และตำแหน่งศาสตราจารย์ จำนวน 1 คน

งบประมาณ

มหาวิทยาลัยทักษิณมีงบประมาณสำหรับการบริหารงานและการจัดการเรียนการสอน ตั้งแต่ปีงบประมาณ พ.ศ. 2553-2557 สรุปได้ดังนี้

ตารางที่ 1.4 ข้อมูลงบประมาณมหาวิทยาลัยทักษิณ ประจำปีงบประมาณ 2553-2557

(หน่วย : ล้านบาท)

ปี งบประมาณ	แผ่นดิน/เงินอุดหนุนจาก รัฐบาล		รายได้		รวม
	จำนวน	ร้อยละ	จำนวน	ร้อยละ	
2557	874.6982	62.75	519.2649	37.25	1,393.9631
2556	926.8074	63.39	535.3031	36.61	1,462.1105
2555	631.9832	60.05	412.6792	39.50	1,044.6624
2554	604.7431	64.09	338.8171	35.91	943.5602
2553	512.0574	66.69	255.7659	33.31	767.8233

* ปี 2556-2557 รวมงบประมาณของวิทยาลัยการจัดการเพื่อการพัฒนา





บทที่ 2

สภาพการณ์และแนวโน้มการพัฒนามหาวิทยาลัย

ความท้าทาย ของ มหาวิทยาลัยทักษิณ ในอนาคตอีก 15 ปีข้างหน้า คือ การปรับระบบ การจัดการศึกษาที่มุ่งเน้นการจัดการศึกษาในลักษณะบูรณาการเชื่อมโยงกับการศึกษาทั้งระบบและ เชื่อมโยง กับระบบอื่น ๆ ของสังคม โดยการวิเคราะห์สถานภาพและแนวโน้ม ภาพรวมของสังคมไทยและสังคมโลก ดังจะได้อธิบายต่อไปนี้

การเปลี่ยนแปลงจากอิทธิพลของกระแสโลกาภิวัตน์

ในช่วงทศวรรษ 2540 เป็นต้นมา ประเทศไทยเริ่มเข้าสู่กระแสโลกาภิวัตน์ โดยประเทศไทย เห็นแต่โอกาส แต่ขาดการพิจารณาภัยคุกคามของโลกาภิวัตน์ การเปิดประเทศของไทยทำให้ประเทศไทย ผูกติดกับโลกภายนอก ทั้งทางเศรษฐกิจ การเมือง และข้อมูลข่าวสาร ด้วยเทคโนโลยีสารสนเทศ จนกระทั่ง ประเทศไทยประสบกับวิกฤติเศรษฐกิจปี 2540 มีผลทำให้ประเทศไทยมีความสามารถในการแข่งขัน ความสามารถเชิงเปรียบเทียบลดลง ประเทศมีการปรับตัวซ้ำ เหตุผลหลักสำคัญ คือ คุณภาพของคนต่ำ สืบเนื่องมาจากคุณภาพการศึกษาทุกระดับตกต่ำลง ประเทศไทยซึ่งอยู่ในสภาวะถูกบีบจากด้านบนและ ด้านล่าง (nut cracker effect) ด้านบนเป็นประเทศอุตสาหกรรมใหม่ในเอเชียตะวันออกเฉียงที่มีความก้าวหน้า ทางเทคโนโลยี ด้านล่างเป็นประเทศเพื่อนบ้านที่กำลังพัฒนา ซึ่งมีค่าแรงงานถูกกว่าประเทศไทย อุดมศึกษา ไทยถูกชักจูงเข้าสู่กระแสโลกาภิวัตน์จากมิติเศรษฐกิจและมิติการใช้ประโยชน์จะพบว่ากระบวนการโลกาภิวัตน์ ให้ทั้งโอกาสและภัยคุกคามแก่อุดมศึกษาไทย สถาบันอุดมศึกษาส่วนหนึ่งพยายามปรับตัวเพื่อให้สอดคล้องกับ การเปลี่ยนแปลง แต่สถาบันอุดมศึกษาจำนวนมากยังนิ่งเฉยกับภัยคุกคามที่เข้ามามีผลกระทบมากขึ้น จากมิติ จิตวิญญาณสังคมในสามทศวรรษ ตั้งแต่ปี 2530-2550 การเปิดของสังคมและเทคโนโลยีสารสนเทศทำให้การ รับรู้ข้อมูลและข่าวสารเป็นไปอย่างรวดเร็วและเข้าถึงได้อย่างกว้างขวาง จึงทำให้สำนักทางสังคมและการเมือง ไม่ถูกผูกขาดด้วยสถาบันอุดมศึกษาต่อไป ฐานสำนักจิตวิญญาณสังคมเป็นสาธารณะมากขึ้น จะเห็นได้จากการ ต่อสู้ของตัวแทนฐานสาธารณะที่มีความคิดเห็นแตกต่างกัน

สภาพการเปลี่ยนแปลงที่เป็นไปอย่างรวดเร็วและแนวโน้มการพัฒนาภายใต้กระแส โลกาภิวัตน์ ทั้งด้านเศรษฐกิจ สังคม วัฒนธรรม การเมืองการปกครอง ประชากร สาธารณสุข สิ่งแวดล้อม และ วิทยาศาสตร์และเทคโนโลยี มีอิทธิพลอย่างยิ่งต่อการศึกษาที่จำเป็นต้องปรับปรุงและพัฒนาให้สอดคล้องกับ บริบทที่เปลี่ยนแปลง โดยสรุปกว้างๆได้ว่าลักษณะของเศรษฐกิจในอนาคตจะมีลักษณะเป็นเศรษฐกิจ ฐานความรู้ที่ดำเนินไปในกระแสนของการเปิดเสรีทางเศรษฐกิจ ซึ่งจะทำให้รูปแบบของระบบการค้าโลก เปลี่ยนแปลงไป รวมทั้งรูปแบบของระบบการศึกษาทำให้ไทยต้องเร่งสร้างคุณภาพในการจัดการศึกษารวมทั้ง การรู้จักอนุรักษ์และพัฒนาทรัพยากรสิ่งแวดล้อมเพื่อรองรับการแข่งขันที่จะเกิดขึ้นในอนาคต ด้านสังคมจะเป็นสังคม



ภูมิปัญญามากขึ้นในลักษณะสังคมฐานความรู้ และการเคลื่อนย้ายถิ่นแบบไร้พรมแดนจะทำให้เกิดความหลากหลายทางวัฒนธรรม ซึ่งจะทำให้ปัญหาสังคมมีความซับซ้อนมากขึ้น ด้านการเมืองการปกครองประชาชนจะตื่นตัวในการเรียกร้องสิทธิเสรีภาพ และให้ความสำคัญในด้านสิทธิมนุษยชนมากขึ้น ภายใต้กระแสการปกครองระบอบประชาธิปไตย จะต้องสร้างวัฒนธรรมประชาธิปไตยและธรรมาภิบาลให้เกิดขึ้นในสังคมไทยในทุกๆระดับ โดยยึดหลักคุณธรรมนำความรู้ ส่งเสริมให้เกิดความรักสามัคคี โปร่งดอง และเน้นการแก้ปัญหาด้วยวิธีสมานฉันท์ การเปลี่ยนแปลงบริบทต่างๆ ของโลกในกระแสโลกาภิวัตน์ จะส่งผลกระทบต่อ การดำเนินชีวิตของคนในประเทศเป็นอย่างมาก ดังนั้นจึงต้องเตรียมการรองรับการเปลี่ยนแปลงดังกล่าว โดยการวางรากฐานการศึกษาเพื่อการพัฒนาให้คนมีความรอบรู้ เข้าใจ และเท่าทันกับการเปลี่ยนแปลงของโลกในด้านต่างๆอย่างครบถ้วน (ประเด็นยุทธศาสตร์ที่ 1)

พลวัตระบบธรรมชาติกับความสัมพันธ์ที่เชื่อมโยงในการพัฒนาการศึกษาในอนาคต

สภาพการเปลี่ยนแปลงทางธรรมชาติที่เป็นไปอย่างรวดเร็ว และแนวโน้มการพัฒนาภายใต้กระแสโลกาภิวัตน์ ทั้งด้านเศรษฐกิจ สังคม วัฒนธรรม การเมืองการปกครอง ประชากร การสาธารณสุข สิ่งแวดล้อม และวิทยาศาสตร์และเทคโนโลยี มีอิทธิพลอย่างยิ่งต่อการศึกษา ที่จำเป็นต้องปรับปรุง และพัฒนาให้สอดคล้องกับบริบทที่เปลี่ยนแปลงในแต่ละด้านดังนี้

ด้านเศรษฐกิจ : การเปลี่ยนแปลงเศรษฐกิจโลก จะมีการรวมกลุ่มทางเศรษฐกิจเพิ่มขึ้น เศรษฐกิจโลกจะเคลื่อนสู่เอเชีย โดยมีศูนย์กลางเศรษฐกิจใหม่อยู่ที่จีนและอินเดีย การจัดการศึกษาของไทยในอนาคตจึงต้องมุ่งเน้นการเตรียมความพร้อมรับการเปลี่ยนแปลงและก้าวเข้าสู่เศรษฐกิจฐานความรู้สร้างคนให้มีความรอบรู้ คิด และวิเคราะห์เป็น ส่งเสริมความสามารถในด้านภาษาสากลและเทคโนโลยี และในขณะเดียวกันต้องส่งเสริมการปฏิบัติตามแนวคิดเศรษฐกิจพอเพียง เพื่อให้เกิดความสมดุลของการพัฒนาประเทศในด้านเศรษฐกิจและการพึ่งพาตนเอง อันจะนำไปสู่การพัฒนาที่ยั่งยืน¹ต่อไป (กลยุทธ์ 1.1 และ1.5)



¹ ยั่งยืน หมายถึง การมีระบบและโครงสร้างที่มีหลักประกันสิทธิเท่าเทียมกันของผู้คน เท่าเทียมกันทางกฎหมาย เท่าเทียมกันทางโอกาส การเข้าถึงทรัพยากร การเข้าถึงข้อมูลข่าวสารความรู้ การเข้าถึงการศึกษา การพัฒนาตนเอง



ด้านสังคมและวัฒนธรรม : การเปลี่ยนแปลงอย่างรวดเร็วของสังคมเมืองและสังคมชนบท ภาวะความเป็นเมืองที่มากขึ้น ส่งผลต่อสัมพันธภาพภายในครอบครัว โครงสร้างครอบครัวเกิดการเปลี่ยนแปลง กลายเป็นครอบครัวเดี่ยวมากขึ้น นอกจากนี้ ยังมีการอพยพย้ายถิ่นเข้าสู่เมืองใหญ่ เกิดปัญหาสังคมและอาชญากรรม การย้ายถิ่นแบบไร้พรมแดนจะมีผลต่อการจัดการทรัพยากรธรรมชาติและสิ่งแวดล้อม ปัญหาทางสังคมจะมีความหลากหลายและซับซ้อนมากขึ้น จนอาจเกิดช่องว่างทางความรู้ จากการเข้าไม่ถึงเทคโนโลยี ดังนั้น การพัฒนากระบวนการเรียนรู้และส่งเสริมคุณภาพการจัดการศึกษา จะเป็นภูมิคุ้มกันที่ดีที่จะลดปัญหาทางสังคมต่างๆ การจัดการศึกษาจะต้องส่งเสริมการพัฒนาคนให้มีคุณธรรม นำความรู้ พัฒนาจิตใจควบคู่กับการพัฒนาการเรียนรู้ของคนทุกกลุ่มทุกวัยตลอดชีวิต ทั้งในระบบและนอกระบบอย่างต่อเนื่อง (กลยุทธ์ 5.1, 5.2 และ 5.3)

ด้านประชากร : โครงสร้างอายุประชากรโลกกำลังอยู่ในช่วงการเปลี่ยนแปลงครั้งใหญ่ กลุ่มอายุ 60 ปีขึ้นไป จะมีแนวโน้มการขยายตัวเพิ่มขึ้นอย่างรวดเร็ว โดยจะเพิ่มเป็นร้อยละ 41.5 ในปี พ.ศ. 2593 สำหรับประเทศไทยจะเริ่มเข้าสู่สังคมผู้สูงอายุภายในประมาณ 15-20 ปี การเปลี่ยนแปลงนี้จะมีอิทธิพลต่อรูปแบบการพัฒนาการศึกษาของประเทศ การจัดการศึกษานอกระบบและการศึกษาตามอัธยาศัยจะมีบทบาทสำคัญในการพัฒนาความรู้ให้กับประชาชนส่วนใหญ่ของประเทศ (กลยุทธ์ 2.1 และ 2.2)



ด้านสาธารณสุข : การขาดแคลนบุคลากรทางด้านแพทย์และสาธารณสุขยังเป็นปัญหาที่สำคัญของประเทศ โดยปัจจุบันมีบุคลากรทางการแพทย์ 30 คน ต่อประชากร 100,000 คน ซึ่งยังไม่เพียงพอนอกจากนี้ยังจำเป็นต้องส่งเสริมการวิจัย เพื่อแก้ปัญหาการเจ็บป่วยที่เกิดจากโรคอุบัติใหม่และโรคระบาดซ้ำ ที่เป็นผลกระทบจากกระแสโลกาภิวัตน์ การพัฒนาด้านสาธารณสุขเพื่อดูแลสุขภาพของกลุ่มผู้สูงอายุให้แข็งแรงและสามารถช่วยพัฒนาประเทศได้ยาวนานขึ้น (กลยุทธ์ 1.3 และ 1.4)





ด้านสิ่งแวดล้อม : ปัจจุบันโลกกำลังประสบปัญหาภาวะโลกร้อนจากปรากฏการณ์เรือนกระจก และเกิดปรากฏการณ์เอลนีโญและลานีญา ซึ่งส่งผลกระทบต่อ การเปลี่ยนแปลงสภาพภูมิอากาศของโลก ที่นำไปสู่การเกิดภัยพิบัติทางธรรมชาติ ที่ส่งผลกระทบต่อสภาพแวดล้อมอย่างรุนแรง การจัดการศึกษาจึงต้องพัฒนาคนให้มีจิตสำนึกในการอนุรักษ์

ทรัพยากรธรรมชาติและสิ่งแวดล้อมในทุกระดับการศึกษา รวมทั้งการส่งเสริมการวิจัยเพื่อสร้างองค์ความรู้ด้านความหลากหลายทางชีวภาพ การพัฒนาพลังงานทดแทนและเทคโนโลยีที่จะช่วยลดผลกระทบต่อสิ่งแวดล้อมอย่างยั่งยืน (กลยุทธ์ 5.4 และ 5.5)

ด้านวิทยาศาสตร์และเทคโนโลยี : การพัฒนาวิทยาศาสตร์และเทคโนโลยีของประเทศไทยยังอยู่ในระดับต่ำ เนื่องจากขาดแคลนทรัพยากรบุคคลที่มีคุณภาพและการลงทุนด้านการวิจัยและพัฒนาของไทยยังมีน้อยอยู่มาก ขาดการวิจัย ด้านเทคโนโลยี เพื่อการลดต้นทุนการผลิต ปัจจุบันโลก ได้ก้าวเข้าสู่ยุควิทยาศาสตร์ใหม่บนฐานชีวภาพ (Molecular biology) ซึ่งขับเคลื่อน

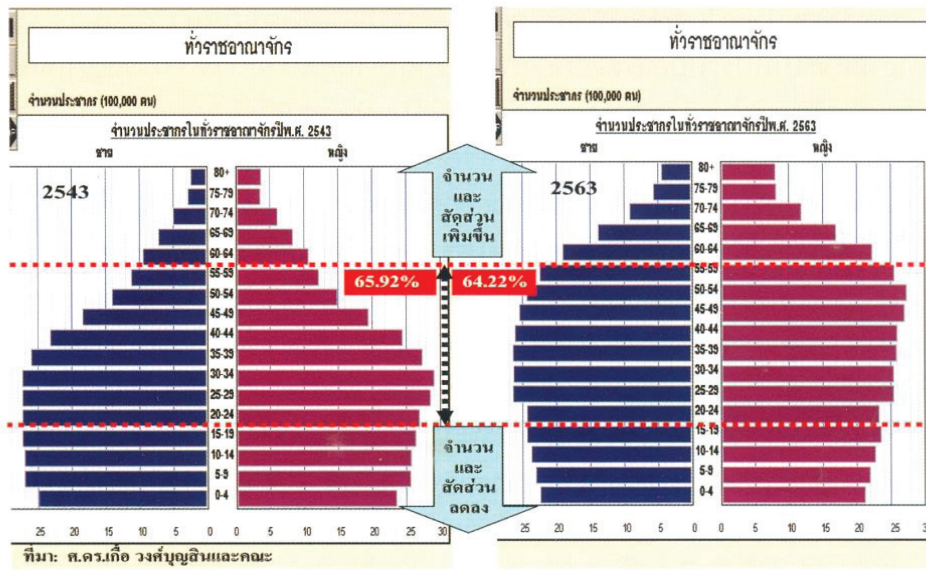


ด้วยเทคโนโลยีหลัก ได้แก่ เทคโนโลยีชีวภาพ นาโนเทคโนโลยี และเทคโนโลยีวัสดุ ก่อให้เกิดการพัฒนานวัตกรรมใหม่ ๆ อย่างต่อเนื่อง ดังนั้น การจัดการศึกษาจึงควรส่งเสริมให้เกิดความตื่นตัวทางด้านวิทยาศาสตร์และเทคโนโลยี และส่งเสริมการนำผลวิจัยมาประยุกต์ใช้ให้สามารถเกิดความเชื่อมโยงเทคโนโลยีกับวัฒนธรรมและภูมิปัญญาท้องถิ่น รวมทั้งการพัฒนาเทคโนโลยีที่ลดการพึ่งพาเทคโนโลยีต่างชาติ (กลยุทธ์ 1.3 และ 6.3)

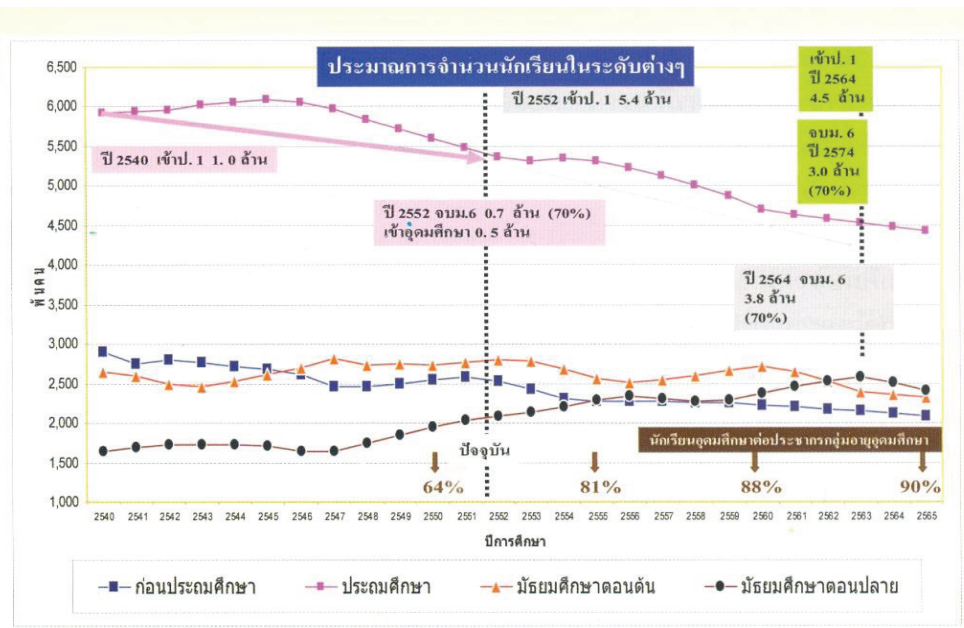
กระบวนทัศน์การจัดการศึกษาที่สอดคล้องกับโครงสร้างประชากร

สังคมไทยกำลังก้าวสู่การเป็นสังคมสูงอายุ (Aging society) เด็กเกิดน้อยลงแต่คนสูงอายุเพิ่มมากขึ้น การเปลี่ยนแปลงประชากรของไทยในช่วงระยะ 20 ปี (พ.ศ. 2543-2563) แสดงให้เห็นว่าจำนวนคนวัยทำงาน (อายุ 20-60 ปี) ภายในระยะ 20 ปี มีสัดส่วนค่อนข้างคงที่ไม่เปลี่ยนแปลง แต่คนสูงอายุภายใน 20 ปีข้างหน้าจะมีสัดส่วนเพิ่มขึ้นประมาณ 10%





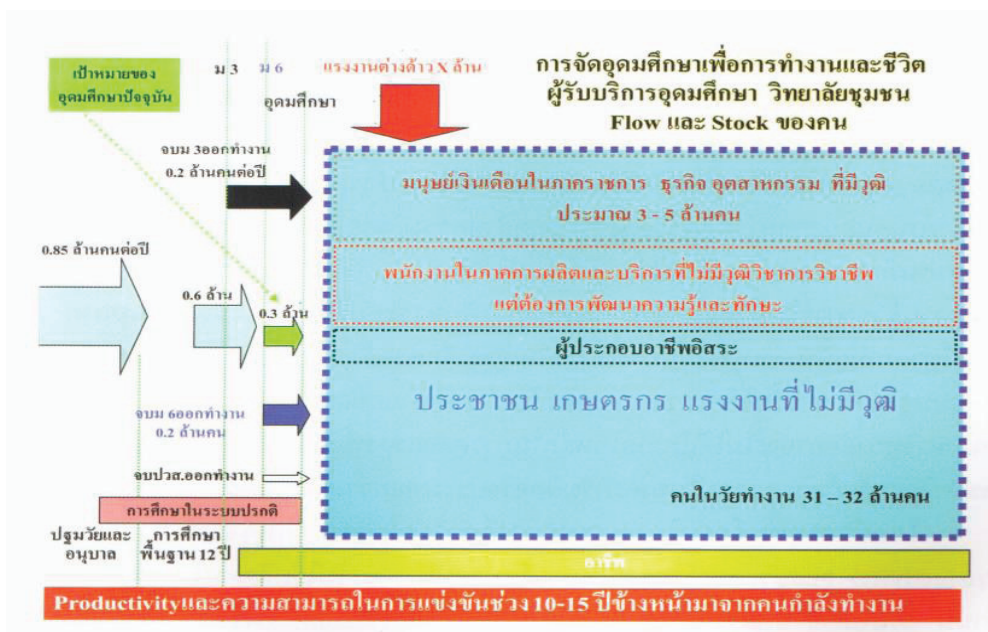
ดังนั้น การจัดการศึกษาจะต้องพัฒนาคน ให้คนทำงานสามารถเลี้ยงคนไม่ทำงาน ได้เพิ่มขึ้น อีกนัยหนึ่งคือ คนทำงานต้องมีผลิตภาพเพิ่มขึ้น และพัฒนาผู้สูงอายุให้มีสุขภาพดี สามารถเป็นหลักทางสังคม ได้ต่อไป



จากการประมาณการจำนวนนักเรียน ในระดับต่างๆ ในช่วง 25 ปี (พ.ศ. 2540-2565) จะเห็นแนวโน้มอย่างชัดเจนว่า ผู้เรียนก่อนประถมศึกษาและระดับประถมศึกษาลดลง เนื่องจากอัตราการเกิดของคนลดลง ซึ่งจะส่งผลกระทบต่อผู้เรียนระดับมัธยมศึกษาลดลง และผู้เรียนระดับอุดมศึกษา ก็จะลดลงด้วยตามลำดับ



สถาบันอุดมศึกษาปัจจุบัน ได้จัดการศึกษาให้แก่ผู้เรียนในมหาวิทยาลัยปิด ประมาณ 300,000 คนต่อปี ถ้ารวมมหาวิทยาลัยเปิดและสถาบันอุดมศึกษาอื่น ๆ ที่ผลิตบัณฑิตระดับปริญญาตรี รวมแล้วประมาณ 3,000,000 คนต่อปี ในขณะที่มีคณาจารย์ที่พ้นวัยอุดมศึกษาไปแล้วอีก ประมาณ 35 ล้านคน ที่ต้องการพัฒนาการศึกษาแต่ขาดโอกาสในการศึกษา



ดังนั้น อุดมศึกษาในอนาคตจะต้องเพิ่มผลิตภาพของประเทศด้วยการให้การศึกษาแก่คณาจารย์ทำงาน มหาวิทยาลัยจะเปลี่ยนแปลงไปสู่มิติการใช้ประโยชน์ทางปัญญา ผู้เรียนจะมีวุฒิภาวะสูงขึ้น มีการเชื่อมโยงการศึกษากับอาชีพ การจัดการศึกษาของอุดมศึกษาจึงต้องปรับกระบวนทัศน์ ให้สอดคล้องกับโครงสร้างประชากรที่มีการเปลี่ยนแปลงและส่งเสริมให้เกิดการเรียนรู้ตลอดชีวิต (กลยุทธ์ 2.1, 2.2 และ 2.6)

วิกฤตการจัดการศึกษาของชาติกับทางออกของอุดมศึกษาไทย

ชอกบ็อนาไลติกส์ สำนักวิจัยด้านความคิดเห็นของสหรัฐอเมริกาได้สำรวจนักศึกษาในกลุ่มมหาวิทยาลัยนานาชาติลอรีเอท 37 มหาวิทยาลัย ใน 21 ประเทศ มีนักศึกษาเข้าตอบคำถาม 20,800 คน ซึ่งก็ถือว่าเป็นการศึกษาสำรวจความคิดเห็นที่ใหญ่ที่สุดครั้งหนึ่งของโลกการศึกษานานาชาติ ซึ่งจากการศึกษาได้พบความชัดเจนว่านักศึกษาต้องการให้อุดมศึกษาในอนาคตนั้น ทำให้บัณฑิตพัฒนามีงานทำและมีความก้าวหน้าในวิชาชีพของตน

ผลสรุปของงานสำรวจของนักศึกษาในกลุ่มมหาวิทยาลัยนานาชาติลอรีเอท แบ่งออกได้เป็น 4 ด้านใหญ่ ๆ คือ

1) การเข้าถึงได้ (Accessible) เป็นนักศึกษาเกือบครึ่งคือประมาณ 47% เชื่อว่ามหาวิทยาลัยในอนาคตมีเนื้อหาหลักสูตรออนไลน์และให้การศึกษาฟรีสำหรับวิชาออนไลน์ส่วนใหญ่ และ



นักศึกษาประมาณ 59% จะใช้สื่อสังคมออนไลน์ในการเรียนรู้และตัวกันเองสอบกันเอง และมากกว่าสองในสามเดือนหรือ 68% เชื่อว่ามหาวิทยาลัยจะมีห้องสมุดออนไลน์ให้นักศึกษาสามารถเข้าไปอ่านและศึกษาวิชาต่างๆ ในรูปแบบของเอกสาร หนังสือตำรา และหนังสืออ้างอิง

2) มีความยืดหยุ่นได้ (Flexible) นักศึกษาส่วนใหญ่ 52% เชื่อว่าวิชาในหลักสูตรต่างๆ ส่วนใหญ่จะเปิดโอกาสให้นักศึกษาได้เรียนรู้ตลอดเวลาไม่ว่าจะเป็นกลางวันหรือกลางคืน และ 49% เชื่อว่าวิชาเรียนส่วนใหญ่จะเปิดการเรียนการสอนแบบโอกาสให้นักศึกษาที่ทำงานอยู่แล้วสามารถเข้าเรียน ซึ่งไม่เหมือนกับมหาวิทยาลัยภาคปกติและ 41% ของนักศึกษาเชื่อว่านักศึกษามหาวิทยาลัยในอนาคต จะสามารถเรียนเพื่อรับประกาศนียบัตรสำหรับวิชาชีพโดยเฉพาะตลอดช่วงอายุการทำงานในบริษัทหรือองค์กร และถ้าหากในประกาศนียบัตรเฉพาะวิชาชีพสามารถสะสมและอนุญาตให้มีการลงทะเบียนเป็นเรียนวิชาที่ต่อเนื่องและสะสมไป 2 ปี หรือ 4 ปี เพื่อต่อเนื่องจนเป็นปริญญาบัตรได้ ก็จะมีประโยชน์ต่อวิชาชีพในอนาคตของนักศึกษา

3) นวัตกรรมหรือแนวคิดใหม่ (Innovate) นักศึกษามากกว่า 54% พยากรณ์ว่ามหาวิทยาลัยในอนาคตจะเปิดสอนวิชาเรียน ซึ่งทำให้นักศึกษาเรียนร่วมกันได้โดยเฉพาะการทำโครงการเป็นกลุ่มโดยช่วยกันคิดช่วยกันทำ และยังเพิ่มเติมอีกว่า 43% เชื่อว่านักศึกษาจะสามารถเข้าเรียนในวิชาที่ตนเองอยากรู้อยากเรียนได้หรือกระทั่งมีการติวหรือสอนเสริมแบบออนไลน์ ซึ่งทำให้การเรียนที่จะต้องมาเจอกันกับอาจารย์ในห้องเรียนน้อยลง

4) นักศึกษาเห็นว่ามหาวิทยาลัยในอนาคตจะมุ่งสู่การผลิตนักศึกษาที่มีการเตรียมพร้อมสำหรับงานที่ภาคอุตสาหกรรมและสังคมต้องการโดย 61% เชื่อว่าวิชาเรียนส่วนใหญ่ในอนาคตจะต้องได้รับการออกแบบโดยผู้เชี่ยวชาญในภาคอุตสาหกรรม และ 64% ทำนายว่าวิชาเรียนเหล่านี้จะมีมากมายหลายภาษาให้เรียนได้ทุกชนชาติ และมากกว่า 70% คิดว่าทักษะที่มุ่งสู่วิชาชีพในภาคอุตสาหกรรมจะมีการสอนในมหาวิทยาลัย

บัณฑิตในอนาคตมีความแตกต่างจากปัจจุบัน นอกจากจะมีความเชี่ยวชาญเฉพาะสาขาแล้วยังจำเป็นต้องมีทักษะการสื่อสาร การทำงานเป็นหมู่คณะ การแก้ปัญหา การออกแบบและสร้างสรรค์ ความรับผิดชอบต่อตนเองและผู้อื่น การเรียนรู้อย่างต่อเนื่อง การบริหารจัดการตนเอง รวมถึงจริยธรรม อุดมศึกษาจึงควรเพิ่มการเรียนรู้ของผู้เรียนในแบบของทักษะชีวิต ทักษะสังคม และสมรรถนะพื้นฐานที่ข้ามพื่นความรู้ทางวิชาการที่เป็นแห่ง เน้นความรู้เชิงบูรณาการที่ฝังตัว ซึ่งหาไม่ได้จากในห้องเรียนที่ขาดปฏิสัมพันธ์



สร้างความพร้อมเพื่อเปิดโลกทัศน์ในภาวะโลกาภิวัตน์ เห็นคุณค่าพหุลักษณะพหุวัฒนธรรม² เพิ่มความหลากหลายของนักศึกษาต่างวัย ต่างภูมิหลัง ต่างเชื้อชาติ

แนวโน้มที่น่าเป็นห่วงในการจัดการศึกษา คือ นักเรียนมัธยมที่เป็นตัวบ่อนให้แก่อุดมศึกษามีคุณภาพโดยรวมต่ำลง โดยพิจารณาจากสัมฤทธิ์ผลการศึกษา ความสามารถพื้นฐานการอ่านภาษาไทยซึ่งเป็นฐานของการเรียนรู้ทางวิชาการ สาเหตุสำคัญที่คุณภาพของนักเรียนตกต่ำเป็นผลจากคุณภาพของครู เชื่อมโยงไปถึงสถานภาพที่ต่ำของครูทำให้ไม่มีนักเรียนเก่งเป็นครู หมุนเวียนเป็นวัฏจักรที่ต้องแก้ไข ดังนั้น การจัดการศึกษาของอุดมศึกษา จึงควรส่งเสริมการพัฒนาและสร้างครูคุณภาพสูง สร้างกลไกที่จะดึงคนเก่งมาเป็นครู โดยมีการทบทวนการผลิตทั้งระบบ เน้นพื้นฐานทางวิชาการที่เข้มแข็ง มีการฝึกสอนและฝึกทักษะจริงในสถานประกอบการหรือโรงเรียน นอกจากนี้อุดมศึกษาควรพิจารณา การพัฒนานักเรียนที่มีความสามารถพิเศษ ซึ่งเป็นเสมือนหัวรถจักรในการขับเคลื่อนของประเทศในอนาคต และต้องเปิดโอกาสให้ผู้จบอาชีวศึกษาและกำลังทำงานสามารถเข้าศึกษาต่อในอุดมศึกษาได้ด้วยความยืดหยุ่น ไม่ต้องทิ้งงานทั้งอาชีพ สามารถศึกษาในเงื่อนไขเวลาที่ไม่จำกัด การปรับเปลี่ยนมโนทัศน์ในการ จัดการศึกษาของอุดมศึกษาในลักษณะดังกล่าว จะทำให้อุดมศึกษาสามารถสร้างสังคมไทยให้เป็นสังคมความรู้และสังคมที่อุดมปัญญา (กลยุทธ์ 1.3, 1.5, 1.6 และ 3.4)



สถานการณ์ด้านสาธารณสุข

ประเทศไทยเริ่มมีบทบาททางด้านสุขภาพมากขึ้นในเวทีโลก โดยเฉพาะอย่างยิ่งเมื่อรัฐบาลประกาศนโยบายขับเคลื่อนประเทศไทยให้เป็นศูนย์กลางการให้บริการทางการแพทย์ในระดับภูมิภาค (Medical hub) เนื่องจากเห็นศักยภาพของระบบบริการทางการแพทย์ไทย ความได้เปรียบด้านค่าใช้จ่ายและจุดแข็งด้านการท่องเที่ยวทำให้มีผู้ป่วยต่างชาติมารับบริการจำนวนมาก และสร้างรายได้ให้กับประเทศมหาศาล แต่ก็ทำให้ปัญหาสมองไหลจากโรงพยาบาลภาครัฐไปสู่โรงพยาบาลเอกชนที่จัดบริการดังกล่าวเพิ่มขึ้น

² พหุลักษณะพหุวัฒนธรรม หมายถึง การมีความหลากหลายทั้งลักษณะทั่วไปและวัฒนธรรม ได้แก่ เผ่าพันธุ์ ภาษา ศาสนา รวมถึงวัฒนธรรมและความเชื่อ



การเข้าสู่สังคมผู้สูงอายุของโลก โครงสร้างประชากรเปลี่ยนแปลงไป และมีแนวโน้มเข้าสู่สังคมผู้สูงอายุ และจะเป็นสังคมผู้สูงอายุอย่างสมบูรณ์ใน พ.ศ. 2568 อันเป็นผลมาจากการพัฒนาด้านสาธารณสุขอย่างได้ผลทำให้ประชาชนมีอายุยืนยาวขึ้น สำหรับประเทศไทยสำนักงานคณะกรรมการพัฒนาการเศรษฐกิจและสังคมแห่งชาติได้คาดคะเนดัชนีผู้สูงอายุมีแนวโน้มเพิ่มขึ้น ตั้งแต่ปี พ.ศ. 2553 มีประชากรผู้สูงอายุร้อยละ 13 และคาดว่าจะเพิ่มขึ้นเป็นร้อยละ 17.5 ใน พ.ศ. 2563 ทำให้อัตราส่วนการพึ่งพาของผู้สูงอายุมีแนวโน้มเพิ่มขึ้น ส่งผลต่อการเปลี่ยนแปลงของรูปแบบการจัดบริการสุขภาพ และการเตรียมบุคลากรทางการแพทย์และสาธารณสุขที่มีความเฉพาะทางมากขึ้น

สถานการณ์กำลังคนด้านสุขภาพในสาขาแพทยศาสตร์ พ.ศ. 2552 มีแพทย์ขึ้นทะเบียนที่สำนักงานเลขาธิการคณะกรรมการแพทยสภา จำนวน 39,287 คน แต่จากการสำรวจทรัพยากรสาธารณสุขของสำนักงานนโยบายและยุทธศาสตร์ พบว่าในปี พ.ศ. 2553 มีแพทย์ปฏิบัติงานในสถานบริการสาธารณสุขเพียง 26,162 คน หรือคิดเป็นสัดส่วนต่อประชากรเท่ากับ 1 : 2,428 ในขณะที่ความต้องการของประเทศควรเป็น 1 : 1,500 – 1,800 คน

ข้อมูลสาธารณสุขเขตภาคใต้ตอนกลางและภาคใต้ตอนล่าง

1) บุคลากรด้านสาธารณสุข

สัดส่วนจำนวนแพทย์ต่อจำนวนประชากรในภาพรวมของประเทศยังต่ำกว่าเกณฑ์มาตรฐานโดยเฉลี่ยเท่ากับ 1 : 3,755 (สัดส่วนที่เหมาะสม คือ 1 : 1,500 ตามข้อเสนอแนะจากการประชุมแพทยศาสตร์ศึกษาแห่งชาติ ครั้งที่ 7 เมื่อ 7 ก.พ. 2544) สัดส่วนของกรุงเทพมหานคร ภาคเหนือ ภาคกลาง ภาคใต้ และภาคตะวันออกเฉียงเหนือ คือ 1 : 760 , 1 : 2,391 , 1 : 3,925 , 1 : 3,080 และ 1 : 5,354 ตามลำดับ ซึ่งสะท้อนว่าประเทศไทยยังคงมีปัญหาขาดแคลนแพทย์และการกระจายแพทย์ไม่สมดุลและไม่ทั่วถึง จังหวัดพัทลุง สตูล ตรัง สงขลา ปัตตานี ยะลา และนราธิวาส มีสัดส่วนของแพทย์ต่อประชากรเกินเกณฑ์ที่กำหนดค่อนข้างสูง (รายละเอียดปรากฏตามตาราง) จากสถิตินี้สะท้อนว่าพื้นที่เป้าหมายของการบริการของมหาวิทยาลัยยังขาดแคลนแพทย์อีกเป็นจำนวนมาก



จำนวนและสัดส่วนของบุคลากรทางการแพทย์ต่อประชากร ประจำปี พ.ศ. 2555

จังหวัด	จำนวนสัดส่วนบุคลากรทางการแพทย์ต่อประชากรของจังหวัด							
	แพทย์		ทันตแพทย์		เภสัชกร		พยาบาลวิชาชีพ	
	จำนวน	สัดส่วน	จำนวน	สัดส่วน	จำนวน	สัดส่วน	จำนวน	สัดส่วน
พัทลุง	101	1 : 5,077	56	1 : 9,157	76	1 : 6,747	1,040	1 : 493
ตรัง	177	1 : 3,555	62	1 : 10,150	112	1 : 5,619	1,212	1 : 519
สตูล	63	1 : 4,820	30	1 : 10,122	35	1 : 8,676	683	1 : 445
สงขลา	745	1 : 1,843	203	1 : 6,763	231	1 : 5,943	3,987	1 : 344
ปัตตานี	130	1 : 5,135	45	1 : 14,834	72	1 : 9,272	855	1 : 582
ยะลา	174	1 : 2,858	42	1 : 11,840	83	1 : 5,991	1,357	1 : 366
นราธิวาส	145	1 : 5,189	41	1 : 18,351	82	1 : 9,175	1,247	1 : 603



2) ด้านสถานบริการสาธารณสุข

ตารางที่ 2.1 จำนวนสถานบริการสาธารณสุขของกระทรวงสาธารณสุขในพื้นที่เป้าหมายหลัก และจังหวัดใกล้เคียงจำแนกตามระดับของสถานบริการ

จังหวัด	สถานบริการสาธารณสุข (แห่ง/เตียง)			
	กระทรวงสาธารณสุข	กระทรวงอื่น	เอกชน	รวม
พัทลุง	11/805		2/76	13/881
ตรัง	10/967		4/330	14/1,297
นราธิวาส	13/1,069			13/1,069
ปัตตานี	13/981	1/91		14/1,071
ยะลา	9/932		1/60	10/992
สงขลา	19/0,014	5/994	5/526	29/3,624
สตูล	6/427			6/427
รวม	81/7,285	6/1,084	12/992	99/9,361

จากความจำเป็นข้างต้น ความท้าทายสำคัญคือ การผลิตและพัฒนาบุคลากรทางการแพทย์ที่เพียงพอสอดคล้องกับปัญหาและความต้องการด้านสุขภาพของพื้นที่และแนวโน้มความท้าทายจากการเกิดโรคอุบัติใหม่อุบัติซ้ำของพื้นที่ และการเปิดประชาคมอาเซียน และความจำเป็นที่ต้องเสริมสร้างศักยภาพและความพร้อมของระบบบริการด้านสุขภาพให้ครอบคลุม ประชาชนสามารถเข้าถึงบริการสุขภาพได้อย่างทั่วถึง และเป็นธรรม (กลยุทธ์ 1.4, 3.1 และ 6.3)

มหาวิทยาลัยกับบทบาทการลดความขัดแย้งของสังคมพหุวัฒนธรรมพหุวัฒนธรรม

ความขัดแย้งในโลกปัจจุบันสามารถถูกลดลงและเชื่อมโยงถึงกันได้อย่างรวดเร็ว ด้วยกลไกของโลกาภิวัตน์ ปัญหาความรุนแรง ใน 3 จังหวัดชายแดนภาคใต้ เกิดจากปัจจัยสะสมหลายร้อยปีความซับซ้อนของประวัติศาสตร์ในพื้นที่ที่มีความเชื่อมโยงกับความขัดแย้งทางศาสนาและการเมืองมาเป็นระยะเวลาอันยาวนาน คนไทยจะต้องตระหนักว่าประเทศไทยประกอบด้วยชนหลากหลายเผ่าพันธุ์ หลากภาษาท้องถิ่น หลาก



ศาสนา หลากวัฒนธรรมและหลากหลายเชื้อ การอยู่ร่วมกันในสังคมพหุลักษณะ พหุวัฒนธรรม คนในประเทศ ต้องมีความเข้าใจความแตกต่าง ยอมรับความแตกต่าง โดยไม่แตกแยก จัดการความขัดแย้ง โดยสันติวิธี ดังนั้น อุดมศึกษาจึงต้องมีบทบาทในการสร้างองค์ความรู้ ความเข้าใจ สำหรับสังคมไทยโดยรวม และใน 3 จังหวัดชายแดนภาคใต้ ส่งเสริมการสร้างประสบการณ์ การจัดการความขัดแย้งโดยสันติวิธี ส่งเสริม สันติศึกษาในสถานศึกษาทุกระดับด้วยการถอดบทเรียนจากต้นแบบชุมชนในประเทศและเรียนรู้จากประเทศที่มีประสบการณ์ (กลยุทธ์ 1.2, 3.1 และ 4.2)

การขาดโอกาสทางการศึกษาของเยาวชน ใน 3 จังหวัดชายแดนภาคใต้ ประกอบกับครูผู้สอน ระดับการศึกษาขั้นพื้นฐานอ่อนแอทางวิชาการ อุดมศึกษาจึงต้องมีแผนยุทธศาสตร์ในการพัฒนาอุดมศึกษาใน เขตพัฒนาพิเศษเฉพาะกิจจังหวัดชายแดนภาคใต้ ซึ่งเป็นแผนอุดมศึกษาระยะยาวที่มุ่งเน้นการพัฒนาเยาวชน และนักศึกษา การพัฒนาครูและบุคลากรทางการศึกษาใน พื้นที่ การสร้างความเข้มแข็งให้มากขึ้น ของ สถาบันอุดมศึกษาและการพัฒนาการศึกษาสู่อาเซียน แนวทางหลักเป็นการใช้ปัญญา ให้เข้าใจ เข้าถึง ยอมรับ และเห็นคุณค่าของสังคมพหุลักษณะพหุวัฒนธรรม การสร้างโอกาส ในการ ได้รับการศึกษาที่มีคุณภาพ การสร้างโอกาสในการประกอบอาชีพที่ กว้างขวาง ส่งเสริมการมีโลกทัศน์ที่หลากหลาย ดังนั้น มหาวิทยาลัยจึงมี บทบาทสำคัญในการจัดการศึกษาเพื่อลดปัญหาความขัดแย้งและความ รุนแรงใน 3 จังหวัดชายแดนภาคใต้ ซึ่งจะนำไปสู่สันติสุขในพื้นที่ต่อไปใน ระยะยาว (กลยุทธ์ 1.5, 3.2, 4.1 และ 4.4)



ความจำเป็นในการพัฒนาทรัพยากรมนุษย์ในศตวรรษที่ 21

ในช่วงศตวรรษที่ 21 การบริหารการพัฒนาทรัพยากรมนุษย์เป็นกระบวนการเพื่อการเตรียม ตัวเพื่อการเรียนรู้ตลอดชีวิตเพื่อความมั่นคงในระบบสังคมและเศรษฐกิจที่มีพลังอันเข้มแข็งโดยเฉพาะ เทคโนโลยีและโลกาภิวัตน์ จะเป็นพลังขับเคลื่อนต่อความเปลี่ยนแปลงที่เคลื่อนไหวอยู่ตลอดเวลาผู้เชี่ยวชาญ หรือมืออาชีพด้านการบริหารการพัฒนาทรัพยากรมนุษย์มีสิ่งที่ทำทนายอย่างต่อเนื่องต่อความมีคุณค่าต่อผู้คนที่ อยู่ร่วมกันในสังคมและโดยเฉพาะผู้ปฏิบัติงานด้านการบริหารการพัฒนาทรัพยากรมนุษย์ “การพัฒนา องค์การสู่องค์กรแห่งการเรียนรู้” เพื่อจะชนะในการแข่งขันซึ่งประกอบด้วย 2 แนวทาง คือ การปรับปรุง อย่างต่อเนื่อง (Continuous Improvement) และการปรับเปลี่ยนสู่องค์กรอัจฉริยะหรือองค์กรแห่งการ เรียนรู้ การพัฒนาทรัพยากรมนุษย์ในศตวรรษที่ 21 จึงเป็นการพัฒนาแบบบูรณาการ (Integration Development)



ดังนั้นจึงต้องเตรียมตัวเพื่อรองรับการเปลี่ยนแปลงอย่างรู้เท่าทันและสามารถปรับเปลี่ยนกระบวนทัศน์ของทั้งสังคม (Paradigm Shift หรือ Mindset Change) สังคมไทยจึงจะอยู่รอดได้จากสภาพบีบคั้นจากสภาพแวดล้อมรอบด้าน โดยเฉพาะสภาพบีบคั้นจากกระแสโลกาภิวัตน์นั่นเอง (ประเด็นยุทธศาสตร์ที่ 2 และ กลยุทธ์ 6.2)

ปัญหา ความท้าทายของการพัฒนาพื้นที่ภาคใต้ตอนล่าง

กลุ่มภาคใต้ตอนล่าง มีบทบาทเป็นแหล่งอุตสาหกรรมแปรรูปยางพารา ไม้ยางพารา และอุตสาหกรรมแปรรูปอาหารทะเลที่สำคัญของภาคใต้มีแหล่งท่องเที่ยวเมืองชายแดนรองรับนักท่องเที่ยวจากประเทศมาเลเซียและสิงคโปร์ มีแหล่งท่องเที่ยวเชิงวัฒนธรรมและประวัติศาสตร์ รวมทั้งมีแหล่งท่องเที่ยวทางทะเลและแหล่งท่องเที่ยวเชิงอนุรักษ์ที่มีชื่อเสียง มีวัฒนธรรมสังคมที่เชื่อมโยงกับประเทศมุสลิม มีโครงสร้างพื้นฐานที่เชื่อมโยงสู่ต่างประเทศทั้งทำเทียบเรือน้ำลึกสงขลา สนามบินนานาชาติหาดใหญ่ ถนน รถไฟ รวมทั้งด่านพรมแดนที่เป็นช่องทางการค้า การท่องเที่ยว และการคมนาคมขนส่งกับประเทศมาเลเซีย สิงคโปร์ อินโดนีเซีย โดยมีสงขลาเป็นศูนย์กลางทางธุรกิจ บริการ การคมนาคมขนส่ง และมีสถาบันการศึกษาที่เป็นศูนย์กลางการศึกษาของภาคใต้

อย่างไรก็ตามยังมีประเด็นปัญหาความต้องการในพื้นที่ ในด้านเศรษฐกิจ เช่น ประชาชนขาดความพร้อมในการเข้าสู่ประชาคมเศรษฐกิจอาเซียน ขาดการเชื่อมโยงด้านโลจิสติกส์ (Logistic) ในกลุ่มอาเซียน ขาดการวิจัยและพัฒนา ขาดความรู้ความเชี่ยวชาญในการพัฒนาคุณภาพผลผลิตทางการเกษตร ขาดตลาดรองรับผลผลิต ด้านสังคมและคุณภาพชีวิต เช่น ด้านสาธารณสุข/สุขภาวะของประชาชน ประชาชนขาดความรู้เรื่องการดูแลสุขภาพ การควบคุมโรคติดต่อ เด็กขาดสารอาหาร การศึกษาคุณภาพต่ำกว่าเกณฑ์เยาวชนขาดการศึกษา ขาดสื่อการเรียนรู้ ด้านทรัพยากรธรรมชาติและสิ่งแวดล้อม ผลกระทบจากการปล่อยของเสียของชุมชนและโรงงานอุตสาหกรรม เช่น สารเคมี เขม่าควัน ของเสียจากโรงงาน และปัญหาความไม่สงบ โดยเฉพาะในพื้นที่จังหวัดปัตตานี ยะลา และ นราธิวาส ซึ่งส่งผลกระทบทางเศรษฐกิจ สังคม และการพัฒนาโดยรวม ดังนั้นจำเป็นต้องมีแนวทางในการพัฒนาเพื่อเข้าสู่ประชาคมอาเซียน การส่งเสริมสนับสนุนด้านสุขภาวะ สาธารณสุข การพัฒนาทางการศึกษา รวมถึงการอนุรักษ์ธรรมชาติและสิ่งแวดล้อม (ประเด็นยุทธศาสตร์ที่ 1 และกลยุทธ์ 1.3 , 1.5 , 4.1 , 5.1 และ 5.4)



ซึ่งทิศทางการพัฒนาที่ท้าทาย ภายใต้กรอบการดำเนินการจัดทำแผนยุทธศาสตร์การพัฒนามหาวิทยาลัยทักษิณ 10 ปี (พ.ศ. 2558 – 2567) นี้ มหาวิทยาลัยได้จัดทำขึ้นมาบนพื้นฐานของข้อมูล 2 ส่วน คือ 1) ข้อมูลจากอดีตและปัจจุบัน และ 2) ข้อมูลการคาดการณ์จากที่มีแนวโน้มจะเกิดขึ้นในอนาคต



(บนพื้นฐานของความจริงในปัจจุบัน) ดังนั้น หากในอนาคตมีสถานการณ์ที่ไม่แน่นอนและอาจทำให้ไม่ตรงตามแผนที่มหาวิทยาลัยได้กำหนดไว้ มหาวิทยาลัยก็พร้อมที่จะปรับเปลี่ยนการบริหารจัดการ และ ปรับเปลี่ยนโครงสร้าง เพื่อรองรับเหตุการณ์ที่จะเกิดขึ้น อาจมีการปรับโครงสร้างและบทบาทหน้าที่ของหน่วยงานโดยการยุบ/รวมหน่วยงาน และปรับบทบาทของบุคลากร เพื่อให้มีความเหมาะสม สอดคล้อง และสามารถให้การปฏิบัติงานเป็นไปอย่างต่อเนื่องและมีประสิทธิภาพต่อไป





บทที่ 3

การประเมินศักยภาพของมหาวิทยาลัยและการวิเคราะห์สภาพแวดล้อมภายนอก

.....

เพื่อให้การจัดทำแผนยุทธศาสตร์ของมหาวิทยาลัยเป็นไปอย่างมีประสิทธิภาพ สอดคล้องกับสภาพแวดล้อมที่เปลี่ยนแปลงทั้งสภาพแวดล้อมภายในและสภาพแวดล้อมภายนอก จึงจำเป็นจะต้องมีการวิเคราะห์ประเมินศักยภาพของมหาวิทยาลัยและการวิเคราะห์ประเมินสภาพแวดล้อมภายนอก ดังนี้

ด้านผลิตบัณฑิต

จุดแข็ง (Strengths)

- S1 ที่ตั้งของมหาวิทยาลัยทั้งวิทยาเขตสงขลา และพัทลุง เอื้อต่อการเป็นศูนย์กลางในการสร้างเครือข่ายทางวิชาการทั้งในมิติระดับประเทศ และระดับนานาชาติ โดยเฉพาะ อาเซียนตอนใต้ ซึ่งสามารถเป็นฐานในการที่จะสร้างบัณฑิต การวิจัย การบริการวิชาการรองรับในสังคมพื้นที่ และสังคมอาเซียน (กลยุทธ์ 1.2 และ 5.4)
- S2 มหาวิทยาลัยทักษิณ เป็นสถาบันการผลิตครูและบุคลากรทางการศึกษาที่มีคุณภาพเป็นที่ยอมรับมาอย่างต่อเนื่องยาวนาน ศิษย์เก่ามีชื่อเสียงและได้รับการยอมรับจากสังคม สามารถสนับสนุนการผลิตบัณฑิต และเชื่อมโยงความร่วมมือไปสู่การพัฒนาและสร้างสรรค์สังคมในพื้นที่ภาคใต้ อีกทั้งบุคลากรมีชื่อเสียงและได้รับการยอมรับจากสังคม ทำให้สามารถประสานความร่วมมือกับองค์กรและหน่วยงานต่าง ๆ ในการผลิตบัณฑิต และร่วมกันขับเคลื่อนการพัฒนาและแก้ไขปัญหาสังคม (กลยุทธ์ 1.3 และ 1.4)
- S3 กระบวนการเรียนการสอนที่เน้นปฏิบัติการที่ใช้ชุมชนเป็นฐานในการเรียนรู้ บัณฑิตมีความโดดเด่นผสมผสานทางด้านวิชาการและทักษะเชิงปฏิบัติการ ทำให้เกิดความรู้ มีความตระหนักในการเป็นส่วนหนึ่งของการรับใช้สังคม โดยเฉพาะอย่างยิ่งในพื้นที่ภาคใต้ตอนล่าง (กลยุทธ์ 1.5)
- S4 มีหลักสูตรการผลิตบัณฑิตร่วมกับหลาย ๆ หน่วยงาน ทำให้มหาวิทยาลัย คณาจารย์ ระบบการเรียนการสอนได้พัฒนาทั้งการเปลี่ยนแปลงทั้งทางสังคม และในเชิงธุรกิจอย่างต่อเนื่อง และได้รับการยอมรับในประเทศ และระหว่างประเทศ เช่น ร่วมกับกระทรวงวิทยาศาสตร์ ในการเตรียมการผลิตบัณฑิตทางวิทยาศาสตร์ การร่วมผลิตและพัฒนาบุคลากรครูให้กับครูสภา การร่วมผลิตบุคลากรให้กับพื้นที่จังหวัดชายแดนภาคใต้(ยะลา ปัตตานี และนราธิวาส) การร่วมมือกับองค์กรเอกชนขนาดใหญ่เพื่อผลิตบัณฑิตป้อนให้กับองค์กรภาคธุรกิจ และการรับใช้สังคมในภาพกว้าง และมีหลักสูตรการเรียนร่วมกับมหาวิทยาลัยในต่างประเทศ (มหาวิทยาลัยกว๋างสี) เป็นต้น (กลยุทธ์ 1.1)





จุดอ่อน (Weaknesses)

- W1 กระบวนการในการบริหารจัดการหลักสูตร กระบวนการจัดการเรียนการสอนเพื่อการผลิตบัณฑิตคุณภาพยังไม่มีจุดเด่น ยังไม่ทันสมัยที่ก้าวนำการเปลี่ยนแปลงในยุคการแข่งขันกับสถาบันการศึกษาทั้งในและต่างประเทศ และหลักสูตรยังไม่สามารถดึงดูดผู้เรียน โดยเฉพาะด้านบัณฑิตศึกษา ซึ่งมีแนวโน้มลดลง
- W2 นิสิตบางส่วนขาดความกระตือรือร้น ตระหนักรู้ และมุ่งมั่นในการสื่อสารและการใช้ทักษะสากล ทำให้เกิดการปิดกั้นโลกทัศน์ ชีวทัศน์ และการเข้าถึงองค์ความรู้ในภาพกว้างมีข้อจำกัด ซึ่งส่งผลต่อการพัฒนาความเป็นเลิศด้านวิชาการและการปรับตัวสู่การเปลี่ยนแปลงอย่างเท่าทันในยุคการแข่งขัน และการปรับตัวเท่าทันการเปลี่ยนแปลง (กลยุทธ์ 4.1 และ 5.1)
- W3 ขาดการผสมผสานค่านิยมร่วมของการผลิตบัณฑิตของมหาวิทยาลัย ระหว่างสองวิทยาเขต จึงส่งผลต่อการกำหนดเป้าหมาย อัตลักษณ์ และมาตรฐานการผลิตบัณฑิต ที่มีความแตกต่าง หลากหลาย ขาดความผูกพันเป็นหนึ่งเดียว
- W4 มหาวิทยาลัย คณะและสาขาวิชา ยังไม่เปิดตัวเองสู่สังคมนานาชาติ ปัจจุบันมีหลักสูตรนานาชาติเพียงหลักสูตรเดียว และมีข้อตกลงความร่วมมือกับมหาวิทยาลัยในต่างประเทศประมาณ 12 แห่ง และมีเพียง 6 แห่ง ที่มีกิจกรรมความร่วมมือกันอย่างต่อเนื่อง นอกจากนี้ อาจารย์ บุคลากรและนิสิตยังขาดสมรรถนะด้านภาษา ยังไม่มีระบบทดสอบวัดระดับความสามารถ ทางภาษาที่เป็นมาตรฐาน ทำให้มหาวิทยาลัยไม่สามารถพัฒนาเป็นมหาวิทยาลัยเพื่อสังคมในระดับนานาชาติ (กลยุทธ์ 3.4 , 4.2 และ 5.2)
- W5 ขาดคณาจารย์ที่มีความเชี่ยวชาญ และได้รับการยอมรับในระดับสากลที่จะสามารถดึงดูดผู้เรียนในระดับพื้นที่ และนานาชาติ โดยเฉพาะผู้เรียนกลุ่มบัณฑิตศึกษา และการสนองต่อการแข่งขันทางการศึกษา (กลยุทธ์ 1.6 และ 3.4)



- W6 มหาวิทยาลัยยังขาดสิ่งอำนวยความสะดวกที่จำเป็นและเอื้อต่อการมีคุณภาพชีวิตที่ดีของนิสิต เช่น สถานที่ออกกำลังกายทั้งในร่มและกลางแจ้ง ศูนย์อาหาร สถานพยาบาล พื้นฐาน และอาคารกิจกรรมนิสิต ซึ่งไม่เอื้อต่อการเป็นองค์กรแห่งความสุข (กลยุทธ์ 3.1)

โอกาส (Opportunities)

- O1 บัณฑิตของมหาวิทยาลัยนับถือศาสนาอิสลาม ซึ่งสามารถเชื่อมโยงการบูรณาการพัฒนทางการศึกษา การบริการวิชาการ การวิจัย ร่วมกับประเทศในโลกรมุสลิม (กลยุทธ์ 1.2)
- O2 นโยบายการจัดการศึกษาของประเทศสนับสนุนในเรื่องการปฏิรูปการศึกษาให้มีประสิทธิภาพ/นโยบายการกระจายโอกาสทางการศึกษาโดยยึด Area Based ให้มีความสำคัญกับการพัฒนา และสร้างคุณค่าแก่ชุมชนทำให้มหาวิทยาลัยสามารถขยายช่องทางและโอกาสทางการศึกษา เพื่อสนองต่อนโยบายของรัฐ และทำให้มหาวิทยาลัยเป็นมหาวิทยาลัยของปวงชน (Mass University) และเน้นการผลิตบัณฑิตทางด้านวิทยาศาสตร์และวิชาชีพมากยิ่งขึ้น (กลยุทธ์ 1.5)
- O3 จากปัญหาวิกฤตการณ์ชายแดนภาคใต้ ทำให้รัฐบาลเห็นความสำคัญและสนับสนุนงบประมาณและสร้างความร่วมมือในการสร้างหลักสูตรการผลิตบัณฑิต การบูรณาการการวิจัย และการบริการวิชาการ ได้อย่างมีคุณภาพ เพื่อการแก้ไขปัญหา และการเสริมสร้างสันติสุขชายแดนภาคใต้ เช่น หลักสูตรประกาศนียบัตร เสริมสร้างสันติสุขชายแดนใต้ การให้ทุนสนับสนุนการศึกษาต่อระดับปริญญาโทและปริญญาเอก สำหรับนิสิตและบุคลากร ทั้งในและต่างประเทศ เป็นต้น (กลยุทธ์ 1.1 และ 1.5)
- O4 การเปิดประชาคมอาเซียนทำให้มีตัวเลือกของนิสิตที่จะเข้ามาสู่กระบวนการจัดการศึกษาเปิดกว้างมากขึ้นทั้งด้านการผลิตบัณฑิตในหลักสูตรปริญญา และการศึกษาต่อเนื่อง (กลยุทธ์ 1.1 และ 1.2)
- O5 ความก้าวหน้าทางด้านวิทยาการการจัดการศึกษา และระบบเทคโนโลยีสารสนเทศสามารถนำมาใช้เพื่อการพัฒนา รูปแบบการจัดการเรียนการสอนที่ทันสมัย และการจัดการสื่อสารในภาพกว้างทั้งในและต่างประเทศ (กลยุทธ์ 1.1 , 1.3 และ 1.4)
- O6 มีเครือข่ายการผลิตและพัฒนาความร่วมมือทางวิชาการกับสถาบันการศึกษาในระดับนานาชาติ เป็นโอกาสในการพัฒนาการเรียนการสอน และคณาจารย์ของมหาวิทยาลัย (กลยุทธ์ 1.1 , 1.3 และ 1.4)

ภัยคุกคาม (Threats)

- T1 สถานการณ์ความมั่นคงในจังหวัดชายแดนภาคใต้ ส่งผลให้เกิดภาพลักษณ์ความไม่ปลอดภัยในการมาศึกษาต่อในพื้นที่จากกลุ่มเป้าหมายนิสิตในพื้นที่อื่นๆ ทั้งในระดับชาตินานาชาติ และส่งผลให้นิสิตไม่มีความหลากหลาย ไม่ก่อให้เกิดการเรียนรู้เชิงพหุวัฒนธรรม (Multi - cultural Learning)



- T2 มีการแข่งขันทางการศึกษาจากมหาวิทยาลัยทั้งในประเทศและต่างประเทศ ทำให้เกิดธุรกิจทางการศึกษา และค่านิยมเข้าศึกษาต่อในสถานศึกษาที่มีชื่อเสียงมากกว่า ส่งผลให้มีผู้เข้าศึกษาจำนวนน้อย รวมถึงคุณภาพผู้เข้าศึกษาในมหาวิทยาลัยทักษิณลดต่ำลง ทำให้การจัดการเรียนการสอน ยากขึ้นกว่าเดิม ซึ่งเป็นอุปสรรคต่อความเป็นเลิศทางด้านวิชาการ
- T3 กลุ่มเป้าหมายวัยเรียนในพื้นที่มีแนวโน้มลดลง ทศนคติของผู้ปกครอง สังคม ในการส่งบุตรหลานไปรับการศึกษาในเมืองหลวง ในมหาวิทยาลัยใหญ่ๆ ทำให้สูญเสียกลุ่มเป้าหมายผู้เรียนคุณภาพ

ด้านวิจัย

จุดแข็ง (Strengths)

- S1 มีแหล่งงบประมาณเพียงพอสำหรับสนับสนุนงานวิจัย สามารถผลักดันให้เกิดนักวิจัยรุ่นใหม่ ที่สร้างผลงานวิจัยที่มีคุณภาพ สามารถแก้ไขปัญหาและพัฒนาสังคมภาคใต้ และมีผลงานการวิจัย นวัตกรรม งานสร้างสรรค์เพื่อการพัฒนาในพื้นที่ ที่ได้รับการยอมรับในประเทศ และนานาชาติ (กลยุทธ์ 5.4)
- S2 มหาวิทยาลัยเป็นมหาวิทยาลัยในกำกับฯ สามารถกำหนดระเบียบข้อบังคับ ประกาศ ที่สนับสนุนงานวิจัยอย่างเหมาะสมกับทิศทางการพัฒนาการวิจัยของมหาวิทยาลัยตอบสนองความต้องการและชี้้นำการพัฒนาในพื้นที่ภาคใต้ ประเทศ และประชาคมอาเซียน (กลยุทธ์ 3.2 และ 3.3)

จุดอ่อน (Weaknesses)

- W7 ขาดนักวิจัยคุณภาพระดับชาติ นานาชาติ ขาดการบริหารสมรรถนะนักวิจัยอย่างเป็นระบบ ทำให้ผลงานวิจัยที่นำไปสู่การสร้างมูลค่าเพิ่มจำนวนน้อย ไม่มีผลงานโดดเด่นในการชี้้นำการพัฒนาในพื้นที่ ประเทศ และระดับประชาคมอาเซียน ซึ่งเป็นปัญหาหลักของการสร้างองค์ความรู้และนวัตกรรมเพื่อการพัฒนาสังคมของการพัฒนามหาวิทยาลัย
- W8 การเชื่อมโยงองค์ความรู้จากการวิจัยเพื่อบูรณาการร่วมกับการเรียนการสอนและการบริการวิชาการยังมีน้อย ไม่มีการนำองค์ความรู้จากการทำวิจัยไปพัฒนาผู้เรียนให้มีคุณลักษณะที่พึงประสงค์และการถ่ายทอดความรู้สู่ชุมชน ทำให้ไม่ตอบสนองความต้องการด้านกำลังคนที่มีบทบาทในการชี้้นำการพัฒนาในพื้นที่ภาคใต้ ประเทศ และประชาคมอาเซียน (กลยุทธ์ 6.2 และ 6.4)
- W9 การเผยแพร่ผลงานวิจัยในระดับชาติและนานาชาติยังมีน้อย ส่งผลให้ภาพลักษณ์ของมหาวิทยาลัยทางด้านการวิจัยไม่มีความโดดเด่น และขาดความชัดเจนด้านบทบาททางวิชาการต่อสังคม เป็นอุปสรรคในการสร้างความเป็นเลิศด้านการวิจัย (กลยุทธ์ 6.4)



โอกาส (Opportunities)

- O7 มีแหล่งภูมิปัญญาและวัฒนธรรมที่หลากหลายสามารถพัฒนางานการวิจัย นวัตกรรมจากพื้นฐานทางภูมิสังคม ภูมิปัญญาและวัฒนธรรมที่สามารถต่อยอดการเรียนรู้ทางด้านภูมิปัญญาและวัฒนธรรมภาคใต้เพื่อการตอบสนองความต้องการ และขึ้นำการพัฒนาในพื้นที่ภาคใต้ ประเทศ และประชาคมอาเซียน (กลยุทธ์ 3.1 และ 3.2)
- O8 มีเครือข่ายการวิจัยในรูปแบบองค์กรภาครัฐ ภาคเอกชน บุคคล ทั้งภายใน และต่างประเทศที่สามารถพัฒนางานวิจัยเพื่อสร้างองค์ความรู้และนวัตกรรมบนพื้นฐานภูมิปัญญาและวัฒนธรรม ตอบสนองความต้องการและขึ้นำการพัฒนาในพื้นที่ภาคใต้ ประเทศ และประชาคมอาเซียน (กลยุทธ์ 3.1 และ 3.4)
- O9 นโยบายและมาตรฐานระดับอุดมศึกษากำหนดให้สถาบันการศึกษามีการจัดการเรียนการสอนที่บูรณาการกับการวิจัยและการบริการวิชาการซึ่งสามารถนำมากำหนดเป็นฐานการวางแผนการดำเนินงานในภาคปฏิบัติได้สอดคล้องกับนโยบายของชาติ (กลยุทธ์ 3.3)
- O10 การเปิดเสรีอาเซียนทำให้มีความสะดวกและความคล่องตัวในการสร้างเครือข่ายด้านการวิจัยบูรณาการการวิจัยร่วมกับการเรียนการสอน และการบริการวิชาการ สู่การแก้ปัญหาและพัฒนา สังคมภาคใต้ (กลยุทธ์ 3.3)
- O11 รัฐบาล หน่วยงานในส่วนกลาง สนับสนุนงบประมาณจำนวนมากในการวิจัยเพื่อแก้ปัญหาความไม่สงบในพื้นที่จังหวัดชายแดนภาคใต้ สามารถผลิตผลงานวิจัยที่ตอบสนองความต้องการและการขึ้นำการพัฒนาในพื้นที่ภาคใต้ (กลยุทธ์ 3.1)

ภัยคุกคาม (Threats)

- T4 ปัญหาความไม่สงบในพื้นที่จังหวัดชายแดนภาคใต้ ทำให้เกิดความไม่ปลอดภัยในทำวิจัย ส่งผลให้จำนวนงานวิจัยที่ตอบสนองความต้องการและขึ้นำการพัฒนาในพื้นที่ภาคใต้ ประเทศมีน้อย
- T5 นโยบายทางการเมือง มีการเปลี่ยนแปลงทางการพัฒนาในพื้นที่บ่อยครั้ง ทำให้ทิศทางและการสนับสนุนงบประมาณวิจัย การพัฒนาในสังคม ชุมชนในพื้นที่ไม่แน่นอน ส่งผลให้งานบริการวิชาการ การพัฒนาบุคลากรในพื้นที่เพื่อแก้ปัญหาและพัฒนาสังคมภาคใต้ไม่ยั่งยืน

ด้านบริการวิชาการ

จุดแข็ง (Strengths)

- S1 สภามหาวิทยาลัยกำหนดเป็นนโยบายหลักของมหาวิทยาลัยในการจัดบริการวิชาการ โดยเฉพาะในชุมชน และคณะผู้บริหารให้ความสำคัญในการขับเคลื่อนทางยุทธศาสตร์อย่างจริงจัง (กลยุทธ์ 2.4 , 4.3 , 4.4 และ 5.5)
- S2 มีบุคลากร และองค์ความรู้ทางการศึกษาที่โดดเด่นในระดับภาคใต้ ที่สามารถพัฒนาเป็นองค์กรที่ให้บริการวิชาการ ส่งเสริม และพัฒนาครูและบุคลากรทางการศึกษา เพื่อสร



สร้างคุณค่าและมูลค่าเพิ่ม และรองรับความต้องการทั้งในระดับภูมิภาค ประเทศและอาเซียน (กลยุทธ์ 2.1 , 2.4 , 4.3 , 4.4 และ 5.5)

S3 มีศูนย์บริการวิชาการที่กรุงเทพฯ ที่มีศักยภาพในการผลิตและพัฒนาบุคลากรทั้งภาครัฐและเอกชน โดยเฉพาะในด้านรัฐประศาสนศาสตร์ กฎหมาย บริหารธุรกิจ ซึ่งสามารถสนองตอบต่อการพัฒนาสังคมและการสร้างค่าทางวิชาการแก่บุคลากร โดยเฉพาะภาครัฐ (กลยุทธ์ 2.1 , 4.3 และ 5.3)

S4 มีบุคลากรที่มีความเชี่ยวชาญเฉพาะทาง ที่สามารถจัดบริการทางวิชาการให้กับชุมชนในพื้นที่จังหวัดภาคใต้ และได้รับการยอมรับจากสังคมในพื้นที่ (กลยุทธ์ 2.1 , 4.3 , 4.4 และ 5.5)

จุดอ่อน (Weaknesses)

W10 มหาวิทยาลัยยังไม่ได้กำหนดนโยบาย เป้าหมาย จุดยืนที่ชัดเจนในการเสริมสร้างรายได้จากการบริการวิชาการ และยังขาดระบบการจัดการรายได้ทั้งจากการบริการวิชาการในนามมหาวิทยาลัย ส่วนงาน หรือคณาจารย์ รูปแบบ กลไกในการบริการวิชาการที่มียังไม่สามารถแข่งขันได้กับตลาดภายนอกที่รุกเข้ามาทั้งจากมิติภายในประเทศ และนานาชาติ ขาดการสื่อสารภาพลักษณ์ และการบริหารการตลาดเชิงวิชาการ ยังมีลักษณะการตั้งรับ ยังเข้าไม่ถึงกลุ่มเป้าหมายที่สามารถสร้างความได้เปรียบและโอกาสที่จะตัดสินใจเลือกใช้บริการวิชาการของมหาวิทยาลัย (กลยุทธ์ 2.2 , 2.3 , 2.5 และ 6.4)

W11 ขาดระบบการบริหารการบริการวิชาการ ที่มีคุณค่า มูลค่าที่สามารถสร้างแรงดึงดูดใจในการบริการวิชาการที่สามารถสร้างการเปลี่ยนแปลงต่อชุมชน จนเป็นที่ยอมรับจากชุมชน (กลยุทธ์ 2.2 และ 2.3)

W12 ทักษะการบริการวิชาการมุ่งสนองตอบต่อตัวบ่งชี้ของระบบประกันคุณภาพการศึกษา ยังไม่สามารถชี้้นำการพัฒนาให้กับชุมชนได้

โอกาส (Opportunities)

O12 แนวโน้มความต้องการในการดูแลสุขภาพ ปัญหาทางด้านสุขภาพของสังคมมีมากขึ้น และการมีกลุ่มเป้าหมายประชาชนผู้สูงอายุที่มีมากขึ้น ทำให้เกิดโอกาสในการพัฒนาการศึกษาทางด้านสุขภาพ และการจัดบริการวิชาการเพื่อการดูแลสุขภาพผู้สูงอายุมากขึ้น (กลยุทธ์ 2.1)

O13 มีพันธมิตรและเครือข่ายในท้องถิ่นใต้ที่มีองค์ความรู้ ที่เข้มแข็ง มีส่วนร่วมในการบริการวิชาการของมหาวิทยาลัย (โครงการพระราชดำริฯ+ศอบต.+ตชด.+อบต.+เทศบาล) ซึ่งสามารถ บูรณาการความร่วมมือในการสร้างสรรค์วิชาการให้ตอบสนองต่อความต้องการของชุมชนท้องถิ่นและประเทศได้ (กลยุทธ์ 2.1 , 2.2 , 2.3 และ 2.5)

O14 องค์ความรู้ทางด้านศิลปะภูมิปัญญาและวัฒนธรรมที่เป็นเอกลักษณ์ของท้องถิ่นภาคใต้ สามารถสร้างสรรค์มูลค่า คุณค่าเพิ่มแก่ชุมชนได้อย่างต่อเนื่อง สามารถสร้างงาน สร้างอาชีพ



- ให้แก่พื้นที่ ประเทศชาติ เป็นนวัตกรรมระดับนานาชาติ ที่สามารถต่อยอดในการบริการวิชาการ ทั้งในระดับท้องถิ่นภาคใต้ ประเทศไทยและอาเซียน (กลยุทธ์ 4.3 , 4.4 และ 5.5)
- O15 การเติบโตทางด้านเศรษฐกิจและการพัฒนาในพื้นที่ภาคใต้ตอนล่าง IMTGT ทำให้มีความจำเป็นในการพัฒนาขีดความสามารถของบุคลากร เพื่อรองรับการแข่งขัน และการเปิดประตูสู่อาเซียน AEC และไปสู่ประชาคมโลก ซึ่งเป็นโอกาสของมหาวิทยาลัยในการร่วมมือกับสถานประกอบการเพื่อการผลิตและพัฒนาบุคลากร (กลยุทธ์ 2.1 , 4.3 และ 5.3)
- O16 ความก้าวหน้าทางเทคโนโลยีสารสนเทศ (IT) ทำให้การบริการวิชาการ มีความสะดวกรวดเร็ว เข้าถึงผู้รับบริการได้ดียิ่งขึ้น ส่งเสริมให้มหาวิทยาลัยสามารถจัดบริการวิชาการได้อย่างกว้างขวาง รองรับความต้องการทั้งระดับภูมิภาค ประเทศ และในระดับนานาชาติ (กลยุทธ์ 2.1 , 2.2 , 4.3 และ 5.3)
- O17 นโยบายการกระจายอำนาจ และการที่องค์กรปกครองส่วนท้องถิ่นมีบทบาทมากขึ้นในการจัดการศึกษาทำให้มีความจำเป็นในการพัฒนาบุคลากรทางการศึกษารองรับความต้องการในพื้นที่ (กลยุทธ์ 2.1 , 2.5 และ 5.3)

ภัยคุกคาม (Threats)

- T6 คู่แข่งในระดับสถาบันการศึกษาทั้งภายในและภายนอกประเทศที่ให้บริการวิชาการมีจำนวนมากขึ้น ซึ่งทำให้มหาวิทยาลัยจะต้องปรับกลยุทธ์ในการจัดบริการวิชาการให้มีคุณค่าและมูลค่าเพิ่มสอดคล้องกับความต้องการของชุมชน ท้องถิ่น และประเทศชาติ (กลยุทธ์ 2.4)
- T7 ความเปลี่ยนแปลงอย่างรวดเร็วของเทคโนโลยีสารสนเทศกระทบต่อช่องทางการให้บริการวิชาการ ทำให้ต้องลงทุนในการปรับปรุงรูปแบบสารสนเทศในการให้บริการวิชาการให้ทันสมัยอยู่ตลอดเวลา
- T8 สภาวะความไม่มั่นคงปลอดภัยของสามจังหวัดชายแดนใต้ กระทบต่อการเลือกตัดสินใจใช้บริการวิชาการของกลุ่มเป้าหมาย จึงต้องเลือกกำหนดระยะเวลาสถานที่ที่เหมาะสมในการให้บริการวิชาการที่สามารถเอื้อให้เกิดประโยชน์ต่อผู้รับบริการ

ด้านทำนุบำรุงศาสนา ศิลปะ วัฒนธรรม สิ่งแวดล้อม

จุดแข็ง (Strengths)

- S5 สถาบันทักษิณคดีศึกษามีผลงานการสร้างสรรค์สร้างด้านศิลปวัฒนธรรมภาคใต้ที่โดดเด่น และเป็นที่ยอมรับในระดับประเทศ เป็นแหล่งเรียนรู้แหล่งศึกษาดูงานและเป็นที่พักพิงทางวิชาการ ด้านวัฒนธรรมและกิจกรรมทำนุบำรุงศิลปวัฒนธรรมแก่ชุมชน และสังคม มีบุคลากรที่มี ความรู้ความสามารถเชี่ยวชาญเฉพาะด้าน มีนักวัฒนธรรมศึกษา ศิลปิน โนราห์ที่ได้รับการยกย่อง ทั้งในระดับชาติและนานาชาติ รางวัล เชิดชูเกียรติ ด้านศิลปวัฒนธรรม เป็นศิลปินแห่งชาติ ซึ่งสามารถต่อยอดสู่การเป็นศูนย์กลางของการผลิตและพัฒนากำลังคนด้านศิลปวัฒนธรรมภาคใต้และอาเซียนได้ (กลยุทธ์ 4.4 และ 5.5)



- S6 มหาวิทยาลัยเป็นแหล่งรวบรวมเรื่องราวทางประวัติศาสตร์ ข้อมูล อารยธรรม ต้นทุน วัฒนธรรมภูมิปัญญาท้องถิ่นภาคใต้ ในเรื่องของศิลปวัตถุ องค์กรความรู้ งานวิจัยพื้นที่ทาง วัฒนธรรม ข้อมูลแหล่งท่องเที่ยวเชิงวัฒนธรรม สถาปัตยกรรม วรรณกรรม โดยเป็นแหล่ง รวบรวมอ้างอิงข้อมูลด้านศิลปวัฒนธรรม ที่โดดเด่นและมีคุณค่าโดยมีการต่อยอดของ ภาคใต้และอาเซียนตอนใต้ ซึ่งสามารถเอื้อต่อการดำเนินงานเป็นแหล่งวิจัยและพัฒนา และแหล่งอ้างอิงข้อมูลด้านศิลปวัฒนธรรมของภาคใต้และอาเซียนตอนใต้ (กลยุทธ์ 4.4 และ 5.5)

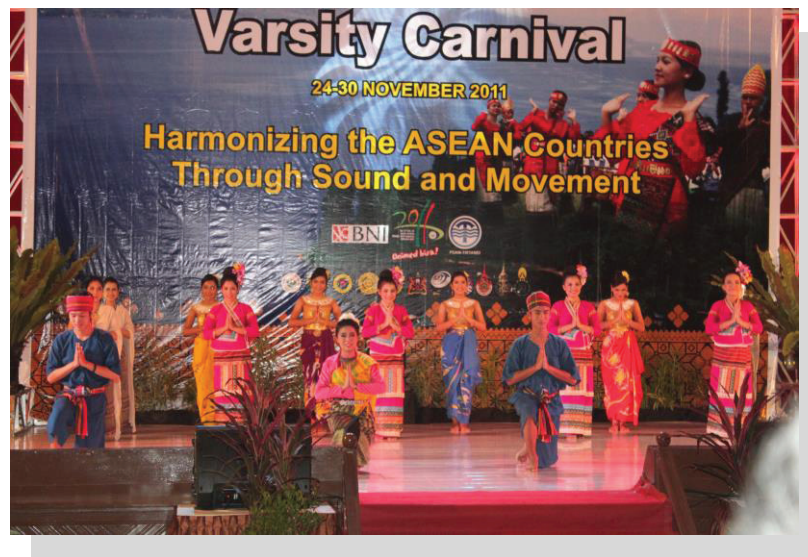
จุดอ่อน (Weaknesses)

- W13 ขาดระบบการบริหารจัดการฐานข้อมูลด้านศิลปวัฒนธรรม การสื่อสารที่ทันสมัย และการ เผยแพร่ไม่มีประสิทธิภาพ และไม่ตอบสนองความต้องการของกลุ่มเป้าหมาย และขาดการ เชื่อมโยงกับเครือข่ายระบบการจัดการข้อมูลศิลปวัฒนธรรมที่ดี ทั้งในประเทศและระหว่าง ประเทศ
- W14 ขาดแคลนบุคลากรผู้มีความรู้ในการบริหารจัดการเชิงวัฒนธรรม ที่สามารถสร้างสรรค์ คุณค่าและมูลค่าเพิ่มทั้งต่อมหาวิทยาลัยและสังคม และขาดระบบการผลักดันที่ดี การใช้ ข้อมูล และ ต้นทุนทางวัฒนธรรมที่มีอยู่ยังไม่คุ้มค่า และการขับเคลื่อนไม่ทันเวลา

โอกาส (Opportunities)

- O18 การรวมกันของประชาคมอาเซียนในเสาหลักสามด้าน โดยเฉพาะสังคมและวัฒนธรรม มีการ กำหนดกฎบัตรอาเซียน ซึ่งทำร่วมกันระหว่างประเทศสมาชิกในสมาคมประชาชาติแห่ง เอเชียตะวันออกเฉียงใต้ (กลยุทธ์ 4.2 , 4.4 , 5.2 และ 5.5)
- O19 เป็นแหล่งที่ตั้งอยู่รอบล้อมทะเลสาบสงขลา มีภูมิทัศน์วัฒนธรรม ทรัพยากรทางธรรมชาติที่มี ความหลากหลาย มีคุณค่าเป็นต้นทุนให้เกิดการเรียนรู้ เกิดกิจกรรมและการส่งเสริมสืบสาน การบูรณาการในการต่อยอดองค์ความรู้ (กลยุทธ์ 4.1 และ 5.1)
- O20 แผนพัฒนาเศรษฐกิจและสังคมแห่งชาติ โดยกระทรวงวัฒนธรรม สนับสนุนและส่งเสริมด้าน ศิลปวัฒนธรรม สุนทรียภาพ และการเผยแพร่สู่สังคม สาธารณะ เพื่อสร้างคุณค่าและ พัฒนาคนสร้างสังคมให้เกิดสันติสุข (กลยุทธ์ 4.2 และ 5.2)
- O21 มีหน่วยงานภาครัฐและเอกชนให้การสนับสนุนในการทำวิจัยเชิงวัฒนธรรม และมีเครือข่าย ความร่วมมือที่ดีกับหน่วยงานภายนอก ทั้งในระดับชาติและอาเซียนใต้ และมีการบูรณาการ การทำงานระหว่างหน่วยงานภายในอย่างเข้มแข็ง ได้แก่ อบจ. อบต. มหาวิทยาลัย หน่วยงานระดับกระทรวง กรม องค์กรอิสระ มูลนิธิ ในประเทศและต่างประเทศ สามารถ เอื้อต่อการดำเนินงานและการพัฒนาไปสู่เป้าหมายเป็นศูนย์กลางของการผลิตและพัฒนา กำลังคนด้านศิลปวัฒนธรรมภาคใต้และอาเซียนใต้ (กลยุทธ์ 4.1 , 4.2 , 5.1 และ 5.2)





ภัยคุกคาม (Threats)

- T9 มีการเปลี่ยนแปลงและความก้าวหน้าของเทคโนโลยีสารสนเทศอย่างรวดเร็วทำให้กลุ่มเป้าหมายมีทางเลือกที่หลากหลายขึ้นในการเข้าถึงแหล่งเรียนรู้ แหล่งศึกษา ทั้งในและระหว่างประเทศ
- T10 ทิศนคติทางสังคมในการจรรโลงไว้ซึ่งศิลปะ วัฒนธรรม ประเพณี อย่างเข้มข้นในวิถีเปลี่ยนแปลงไป ทั้งจากความเปลี่ยนแปลงทางสังคม สิ่งเร้าภายนอก การบุกรุกทำลายทรัพยากรธรรมชาติสิ่งแวดล้อม การสร้างเสริมคุณธรรมจริยธรรมและความรับผิดชอบต่อสังคมที่ไม่จริงจังต่อเนื่อง และกระแสวัฒนธรรมต่างชาติมีอิทธิพลส่งผลกระทบต่อวิถีชีวิตของคนในชาติ

ด้านพัฒนาองค์กร

จุดแข็ง (Strengths)

- S13 มีบุคลากรที่มีคุณวุฒิปริญญาเอกทางด้านวิทยาศาสตร์และเทคโนโลยีมากกว่าร้อยละ 60 ซึ่งมีส่วนสำคัญในการทำให้มหาวิทยาลัยเป็นแหล่งรวบรวมบุคลากรที่มีความเชี่ยวชาญเฉพาะทางโดยเฉพาะด้านวิทยาศาสตร์และเทคโนโลยี (กลยุทธ์ 6.3)
- S14 วิทยาเขตสงขลา มีพื้นที่ที่เป็นพื้นที่ทางธุรกิจที่สามารถใช้ประโยชน์เพื่อการหารายได้จากทรัพย์สิน ส่วนวิทยาเขตพัทลุง มีพื้นที่ที่สามารถใช้ประโยชน์จากการพัฒนาทางการเกษตรหรือการบริการอื่น ๆ ทางวิชาการ ซึ่งมีส่วนสำคัญที่จะทำให้มหาวิทยาลัยมีความมั่นคงทางการเงินการคลัง อีกทั้งมหาวิทยาลัยยังมีรายได้จากการสร้างความร่วมมือกับองค์กรภาครัฐขนาดใหญ่ เช่น สำนักงานตำรวจแห่งชาติ องค์กรปกครองส่วนท้องถิ่น



กระทรวงกลาโหม และกรมพัฒนาฝีมือแรงงาน กระทรวงแรงงาน โดยมีการเปิดหลักสูตร จำนวน 4 หลักสูตร ทั้งระดับปริญญาตรีและบัณฑิตศึกษา ซึ่งเป็นการจัดการศึกษาหลักสูตร ต่อเนื่อง โดยมุ่งเน้นการพัฒนาบุคลากรภาครัฐให้มีประสิทธิภาพ และสามารถสร้างรายได้ ให้กับมหาวิทยาลัย (กลยุทธ์ 6.1)

- S15 มีกรรมการผู้ทรงคุณวุฒิในสภามหาวิทยาลัย ประกอบด้วยผู้ที่มีความรู้ความสามารถ และมี ประสบการณ์ด้านการแพทย์ วิศวกรรมศาสตร์ กฎหมาย การศึกษา ศิลปวัฒนธรรม และผู้ที่มี ประสบการณ์ด้านการบริหารสถาบันอุดมศึกษา ทั้งที่ดำรงตำแหน่งอธิการบดีและอดีต อธิการบดี รวมทั้งมีผู้ทรงคุณวุฒิในพื้นที่ ซึ่งจะช่วยในการกำหนดนโยบายหรือทิศทางการ พัฒนารวมทั้งการกำกับมหาวิทยาลัยให้เป็นมหาวิทยาลัยสมบูรณ์แบบ (Comprehensive University) (กลยุทธ์ 6.3)
- S16 มหาวิทยาลัยทักษิณเป็นมหาวิทยาลัยในกำกับของรัฐ ตั้งแต่เดือนกุมภาพันธ์ พ.ศ.2551 มีระบบบริหารจัดการที่เป็นอิสระ คล่องตัวภายใต้การกำกับดูแลของสภามหาวิทยาลัย โดยได้รับการจัดสรรงบประมาณจากรัฐบาลแบบเงินอุดหนุนทั่วไป (Block grant) ซึ่งจะทำให้ มหาวิทยาลัยสามารถจัดการทางการเงินได้อย่างคล่องตัว

จุดอ่อน (Weaknesses)

- W15 มหาวิทยาลัยยังไม่มีวัฒนธรรมและค่านิยมร่วมที่เข้มแข็ง ขาดความโดดเด่นหรือสมรรถนะ หลัก ขาดนักบริหารองค์กรมืออาชีพ ระบบและกลไกในการสื่อสารภายใน และการสื่อสาร องค์กรสู่สาธารณะยังไม่มีประสิทธิภาพ
- W16 ประสิทธิภาพการบริหารจัดการระบบ ICT และการประยุกต์ใช้ Application ยังไม่รองรับ กับการเป็น e-University เช่น ระบบ e-mail ของมหาวิทยาลัย ระบบสารสนเทศด้านการ เรียนการสอน การวิจัย การบริการวิชาการ และระบบ MIS ซึ่งมีส่วนสำคัญที่ทำให้องค์กร ไม่ทันสมัย และไม่ทันต่อการเปลี่ยนแปลง บุคลากรบางส่วนไม่ยอมรับการเปลี่ยนแปลงตาม สภาพแวดล้อมที่เปลี่ยนแปลงไปในองค์กร เช่น ด้านการประยุกต์ใช้ ICT การเรียนการสอน แบบ lecture based วัฒนธรรมการทำงานของบุคลากรยังยึดติดแบบระบบราชการ ส่งผล ต่อการพัฒนาองค์กรสู่ความเป็นเลิศ
- W17 มหาวิทยาลัยขาดความสามารถในการแข่งขันกับมหาวิทยาลัยในกลุ่มเดียวกัน ปัจจุบัน อยู่ในอันดับท้ายๆ และไม่ติด 1 ใน 500 ของอาเซียน ส่งผลให้มหาวิทยาลัยขาดการยอมรับ ในระดับนานาชาติ

โอกาส (Opportunities)

- O22 นโยบายภาครัฐด้านการสนับสนุนงบประมาณเพื่อการพัฒนาบุคลากรในการศึกษา การวิจัย และการบริการวิชาการ ในเขตพัฒนาพิเศษจังหวัดชายแดนภาคใต้ ทั้งในด้านการฝึกอบรม เพื่อการพัฒนาตนเอง พุนการศึกษาทั้งในและต่างประเทศ พุนการวิจัย ซึ่งจะเอื้อต่อการ



เสริมสร้างความเชี่ยวชาญเฉพาะของบุคลากรในการพัฒนาตนเองอย่างต่อเนื่องเพื่อการรับใช้สังคม (กลยุทธ์ 4.1 และ 5.1)

- O23 มหาวิทยาลัยอยู่ในพื้นที่ศูนย์กลางการคมนาคมและโลจิสติกส์ทั้งทางบก ทางราง ทางน้ำ ทางอากาศ เชื่อมโยงประเทศไทยกับกลุ่มประเทศอาเซียนตอนใต้ และการเป็นพื้นที่ที่มีจุดเชื่อมโยงจากฝั่งอ่าวไทย อันดามัน และอาเซียนตอนใต้ ทำให้สามารถจัดบริการทางวิชาการ ที่สร้างรายได้แก่มหาวิทยาลัย (กลยุทธ์ 6.1)
- O24 การเป็นพื้นที่ติดต่อกับประเทศเพื่อนบ้านในอาเซียนใต้และการเชื่อมต่อไปยังโลกมุสลิม เป็นโอกาสในการแลกเปลี่ยนเรียนรู้ การบริการวิชาการ การวิจัย ระหว่างกัน ซึ่งจะเป็นโอกาสในการยกระดับการเป็นมหาวิทยาลัยในระดับนานาชาติ (กลยุทธ์ 6.1)
- O25 นโยบายการจัดการศึกษาของประเทศให้ความสำคัญต่อการยกระดับคุณภาพและมาตรฐาน มีการประเมิน มีตัวบ่งชี้ ในระบบการประกันคุณภาพการศึกษา และมีแนวปฏิบัติที่ดีด้านการบริหารจัดการตามเกณฑ์รางวัลคุณภาพแห่งชาติ ซึ่งมหาวิทยาลัยสามารถนำมาใช้เป็นแนวทางในการพัฒนาการบริหารจัดการของมหาวิทยาลัย (กลยุทธ์ 6.2 , 6.3 และ 6.4)
- O26 ความก้าวหน้าของเทคโนโลยีสารสนเทศและโซเชี่ยลมีเดีย ช่วยให้การสื่อสารองค์กรทั้งในประเทศและต่างประเทศ มีความสะดวก และมีประสิทธิภาพมากยิ่งขึ้น (กลยุทธ์ 6.4)

ภัยคุกคาม (Threats)

- T11 สัดส่วนของประชากรในวัยเรียนของประเทศลดลง ทำให้การรับนิสิตไม่เป็นไปตามแผน ส่งผลกระทบต่อรายได้ของมหาวิทยาลัยในการจัดการศึกษา เหตุการณ์ความไม่สงบในพื้นที่พิเศษจังหวัดชายแดนภาคใต้ ส่งผลกระทบต่อจำนวนและความหลากหลายของการรับนิสิต รวมทั้งการสรรหาบุคลากรที่มีคุณภาพ (กลยุทธ์ 5.4)
- T12 มีสถาบันการศึกษาทั้งในและต่างประเทศมาเปิดในพื้นที่ใกล้เคียงกับมหาวิทยาลัยทำให้เกิดการแข่งขันสูง ส่งผลต่อการสรรหาและการรักษาไว้ซึ่งบุคลากรที่มีคุณภาพของมหาวิทยาลัย รวมทั้งส่งผลให้การรับนิสิตไม่เป็นไปตามแผนส่งผลกระทบต่อรายได้ของมหาวิทยาลัยในการจัดการศึกษา

ทั้งนี้สามารถนำผลการประเมินศักยภาพของมหาวิทยาลัยและสภาพแวดล้อมภายนอกมา กำหนดทิศทางการพัฒนาโดยใช้ TOW'S Matrix ได้ดังนี้

1. ทิศทางเชิงรุก (การประสานจุดแข็งกับโอกาส) มีดังนี้

- 1) ผลิตบัณฑิตคุณภาพ มีทักษะสากล สมบูรณ์ในอัตลักษณ์ รองรับความต้องการของสังคม ผู้ใช้บัณฑิตทั่วไป เฉพาะกลุ่มพื้นที่ในชุมชนภาคใต้ และอาเซียนตอนใต้ และการสร้างความเป็นเลิศในการผลิตบัณฑิตทางภาษาและวัฒนธรรม อุตสาหกรรมการเกษตร รองรับความต้องการในพื้นที่ และการเปิดประชาคมอาเซียนผ่านกลไกความร่วมมือกับเครือข่ายในพื้นที่ ประเทศ และระหว่างประเทศ (S2 , S4 , O3 , O4 , O5 , O6)



- 2) สร้างสภาพแวดล้อมให้เป็นมหาวิทยาลัยสากล น่ายุ่ และเป็นมหาวิทยาลัยพหุวัฒนธรรมรองรับการจัดการศึกษากลุ่มเป้าหมายในพื้นที่ และเชื่อมโยงประชาคมอาเซียนตอนใต้ (S1 , O1 , O4)
- 3) พัฒนาหลักสูตร สร้างมาตรฐานการจัดการศึกษาที่ใช้ชุมชนเป็นฐานมุ่งผลิตบัณฑิตรับใช้ชุมชน ก้าวทันโลก และทำให้ความสำคัญกับการสร้างความพร้อมในการเปิดหลักสูตรแพทยศาสตรรองรับความต้องการในพื้นที่ (S2 , S3 , O2 , O3 , O5 , O6)
- 4) ต่อยอดการพัฒนาองค์ความรู้การศึกษาต่อเนื่อง สุนวัตกรรมเชิงสร้างสรรค์เพื่อสร้างคุณค่า มูลค่า และขับเคลื่อนการพัฒนาการแข่งขันขององค์กรรัฐ เอกชน และประเทศในระดับนานาชาติ (S8 , S9 , S10 , O12 , O13 , O15 , O16 , O17)
- 5) ผลิตองค์ความรู้ นวัตกรรม ผลงานวิชาการ คุณภาพรองรับความต้องการของสังคม และขึ้นำการพัฒนาในพื้นที่ภาคใต้ตอนล่าง สังคมในภาพกว้าง และอาเซียน และต่อยอดองค์ความรู้สู่นวัตกรรมเชิงสร้างสรรค์เพื่อสร้างคุณค่า มูลค่า และขับเคลื่อนการพัฒนาชุมชน และการแข่งขันของประเทศในระดับนานาชาติ
- 6) พัฒนาระบบงานบริการวิชาการที่มีความคล่องตัว มีคุณภาพระดับมาตรฐานสากล ทันสมัย เพื่อรองรับการพัฒนามหาวิทยาลัยให้เป็นศูนย์ความเป็นเลิศในการบริการวิชาการทางสังคมศาสตร์ วิทยาศาสตร์และเทคโนโลยีของภาคใต้ตอนล่าง และเชื่อมโยงอาเซียนใต้ (S7 , S8 , S9 , S10 , O14 , O15 , O16)
- 7) สร้างสรรค์สังคมแห่งปัญญา และสันติสุขที่ยั่งยืนด้วยศิลปะและวัฒนธรรมเชิงรุก สู่ชุมชนร่วมสร้างชุมชนฐานความรู้ศิลปะและวัฒนธรรมที่เข้มแข็งพร้อมรับอาเซียนโดยการมีส่วนร่วม ของทุกภาคส่วน (S11 , O19 , O21)
- 8) พัฒนามหาวิทยาลัยให้เป็นศูนย์ความเป็นเลิศในการผลิตบัณฑิต พัฒนากำลังคน วิจัย และบริการวิชาการด้านศิลปะและวัฒนธรรมของภาคใต้ตอนล่าง และเชื่อมโยงอาเซียนใต้ (S11 , S12 , O18 , O19 , O21)
- 9) เสริมสร้างศักยภาพการพึ่งพาตนเองได้ ด้วยการจัดการทรัพยากร การบริการวิชาการ พร้อมการพัฒนาให้มีความพร้อมในทุกด้านเพื่อมุ่งสู่การเป็นมหาวิทยาลัยสมบูรณ์แบบในระดับสากลที่มีสาขามนุษยศาสตร์สังคมศาสตร์ วิทยาศาสตร์และเทคโนโลยี และวิทยาศาสตร์สุขภาพ (S13 , S14 , S15 , S16 , O22 , O23 , O24 , O25)

2. ทิศทางเชิงป้องกัน(การใช้จุดแข็งลดปัจจัยคุกคามจากภายนอก) มีดังนี้

- 1) สร้างนักพัฒนาบุคลากรเชี่ยวชาญ เติมขีดความสามารถทางการศึกษาต่อเนื่องแก่หน่วยงานคณะที่จัดการศึกษาต่อเนื่อง (S7 , S8 , T6)
- 2) พัฒนาระบบบริการวิชาการ รองรับบริการ ความต้องการในพื้นที่ และนานาชาติ (S8 , S10 , T8)



3) สร้างองค์ความรู้ และพัฒนากำลังคนคุณภาพทางด้านศิลปะ วัฒนธรรม และภูมิปัญญาของชุมชน รองรับการพัฒนาในพื้นที่ และประชาคมอาเซียน และการเปลี่ยนแปลงทางวัฒนธรรมสากล (S11 , T10)

4) ร่วมเสริมสร้างความอุดมสมบูรณ์ทางธรรมชาติ ความมั่นคงทางอาหาร และการจัดการสิ่งแวดล้อมของภาคใต้ตอนล่าง (S1 , S5 , T11)

3. ทิศทางเชิงแก้ไข(การใช้โอกาสภายนอกมาแก้ไขจุดอ่อนจากภายใน) มีดังนี้

1) ปฏิรูประบบการบริหารขีดความสามารถและความเชี่ยวชาญของคณาจารย์ รองรับการพัฒนาสู่มหาวิทยาลัยในระดับสากล (O22 , O24 , O25 , W5)

2) สร้างระบบบริการของการศึกษาต่อเนื่อง รองรับความต้องการที่หลากหลาย ทั้งถึง (O13 , O16 , W10 , W11)

3) สร้างสรรค์ผลผลิตทางองค์ความรู้ นวัตกรรมหลักสูตรการศึกษาต่อเนื่อง รองรับความต้องการของสังคม และชั้นนำการพัฒนาสู่อาเซียน (O13 , O17 , W10)

4) สร้างระบบการบริหารการวิจัยให้มีมาตรฐานการเป็นมหาวิทยาลัยวิจัยในระดับสากล และสร้างนักวิจัยเชี่ยวชาญ เพิ่มขีดความสามารถทางการวิจัยแก่คณาจารย์ บุคลากร นิสิต ที่คำนึงถึงการรับผิดชอบต่อชุมชน (O8 , O9 , W7 , W8 , W9)

5) นำวิชาการสร้างสรรค์สังคมแห่งปัญญาเชิงรุกสู่ชุมชน ร่วมสร้างเศรษฐกิจ สังคม คุณภาพชีวิต ความมั่นคง (O13 , O15 , W11)

6) สร้างจิตสำนึกการสืบสาน ศิลปะและวัฒนธรรมภูมิปัญญา สร้างคุณค่า ต่อยอดภูมิปัญญาภาคใต้ตอนล่าง เชื่อมโยงสู่สากล (O18 , O21 , W13)

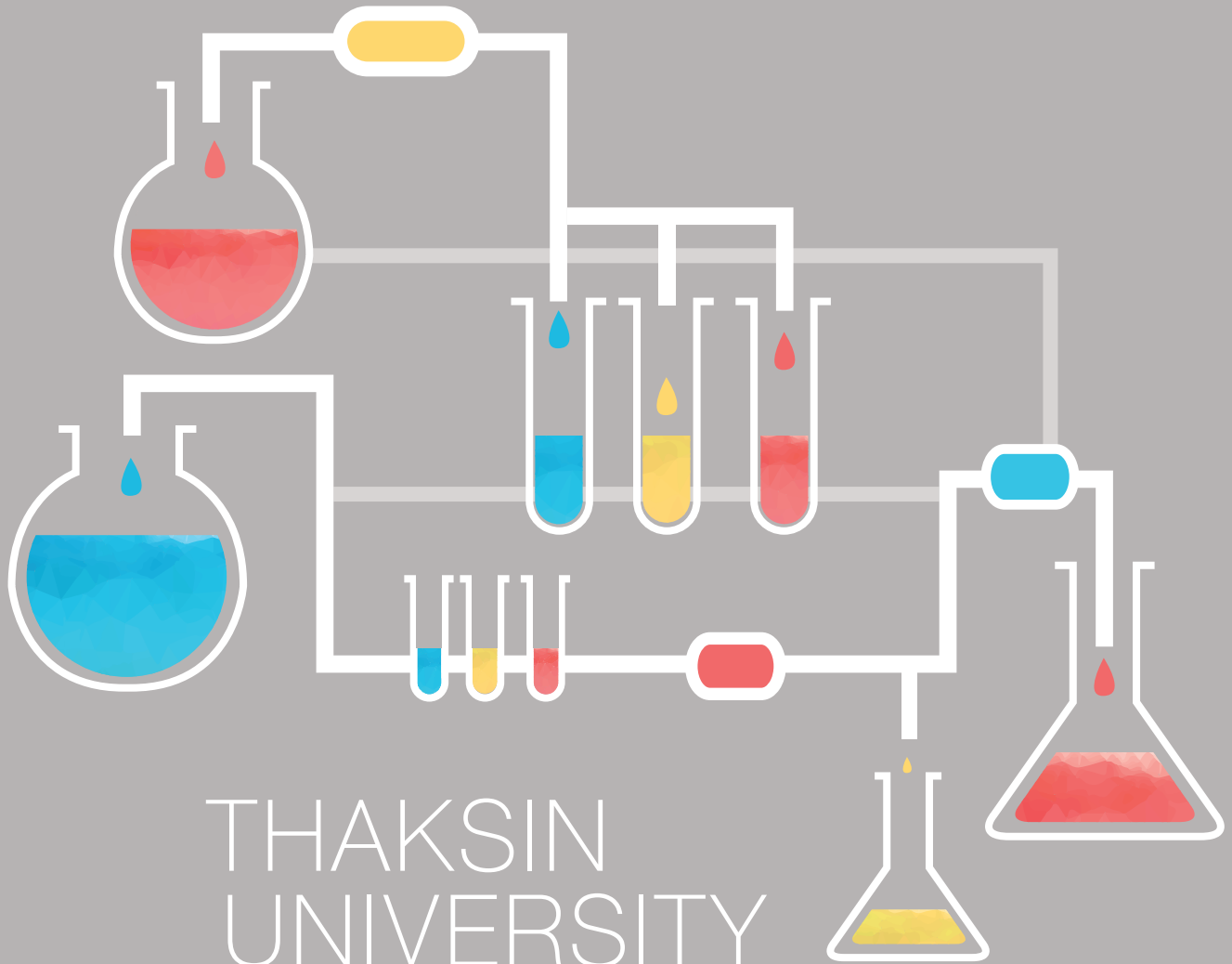
7) สร้างระบบงาน พัฒนาการบริการ พัฒนาบุคลากรศิลปะและวัฒนธรรม สิ่งแวดล้อมของมหาวิทยาลัยให้มีคุณภาพระดับมาตรฐานสากล และทันสมัย (O18 , O21 , W13 , W14)

8) พัฒนาสู่มหาวิทยาลัยแห่งความสุข วัฒนธรรมเข้มแข็ง และการพัฒนาสู่มหาวิทยาลัยคุณภาพมาตรฐานสากล มีภาพลักษณ์ระดับชั้นนำ อัจฉริยะ ทันสมัยด้วยเทคโนโลยีสารสนเทศ เปิดสู่สังคมโลก (O25 , O26 , W15 , W16 , W17)

4. ทิศทางเชิงรับ(การใช้จุดแข็งลดปัจจัยคุกคามจากภายนอก)

- ไม่มี -





THAKSIN
UNIVERSITY

บทที่ 4

ทิศทางการพัฒนามหาวิทยาลัยทักษิณ พ.ศ. 2558-2567

.....

ทิศทางการพัฒนามหาวิทยาลัยทักษิณ พ.ศ. 2558-2567 ประกอบด้วย จุดยืนการพัฒนา วิสัยทัศน์ พันธกิจ ประเด็นยุทธศาสตร์ เป้าประสงค์ ระบบการวัดผลสัมฤทธิ์ และการแปลงยุทธศาสตร์สู่การปฏิบัติ โดยการกำหนดกลยุทธ์พร้อมมาตรการการปฏิบัติและผู้รับผิดชอบในการขับเคลื่อนยุทธศาสตร์ ดังรายละเอียดต่อไปนี้

จุดยืนการพัฒนาของมหาวิทยาลัย 10 ปี พ.ศ. 2558-2567

จุดยืนการพัฒนาของมหาวิทยาลัย เป็นความมุ่งมั่นในการพัฒนามหาวิทยาลัยที่จะขับเคลื่อนผ่านกลไกของแผนยุทธศาสตร์ ประกอบด้วย 6 จุดยืน ดังต่อไปนี้

1. สร้างปณิธาน และความมุ่งมั่นของมหาวิทยาลัย คณะ วิทยาเขต ในการนำศาสตร์ทางวิชาการ การสร้างองค์ความรู้นวัตกรรม การผลิตบัณฑิตคุณภาพเพื่อรองรับการพัฒนาและแก้ไขปัญหาสังคมในด้านต่าง ๆ ดังต่อไปนี้

- ปัญหาจังหวัดชายแดนภาคใต้
- ปัญหาคุณภาพการศึกษา
- รองรับสังคมผู้สูงอายุ
- คุณภาพชีวิตในชุมชน
- การกระจายรายได้และเสริมสร้างศักยภาพทางการแข่งขันและเติบโตในระดับพื้นที่ (กับดักประเทศที่มีรายได้ปานกลาง)
- สร้างความเข้มแข็งด้านภาษาและวัฒนธรรมเพื่อรองรับการเข้าสู่ประชาคมอาเซียน

2. พัฒนาขีดความสามารถของมหาวิทยาลัย ในการผลิตบัณฑิตคุณภาพ รองรับความต้องการของสังคม มีการจัดการเรียนรู้แบบบูรณาการจากวิถีชีวิตจริงในชุมชน มุ่งเน้นความเป็นเลิศในการผลิตบัณฑิต ด้านการผลิตครู อุตสาหกรรมการเกษตร ภาษาและวัฒนธรรม และพลังงานทางเลือก



3. การจัดการศึกษาต่อเนื่องเพื่อสร้างคุณค่า มูลค่าแก่มหาวิทยาลัย และขับเคลื่อนการพัฒนาการ แข่งขันขององค์กรรัฐ เอกชน และประเทศในระดับนานาชาติ โดย

- แสวงหาโอกาส เพิ่มศักยภาพทางการจัดการศึกษาเพื่อการผลิตบัณฑิต การศึกษาต่อเนื่อง การวิจัย การบริการวิชาการในระดับนานาชาติรองรับการเปิดประชาคมอาเซียนและสู่ประชาคมโลก และเป็น มหาวิทยาลัยพัฒนาธรรมเพื่อรองรับการจัดการศึกษากลุ่มเป้าหมายในพื้นที่

- การยกระดับวิทยาลัยการจัดการเพื่อการพัฒนาให้เป็นศูนย์ศึกษาต่อเนื่องมาตรฐาน ทันสมัย และมีความพร้อมในระดับนานาชาติ พร้อมส่งเสริมให้ทุกคณะ/หน่วยงานสร้างระบบการบริหารจัดการ การศึกษาต่อเนื่องให้มีมาตรฐานทางวิชาการ เน้นการดำเนินงานบนฐานการมีส่วนร่วม

4. การเสริมสร้างขีดความสามารถของมหาวิทยาลัยให้มีระบบการบริหารการวิจัยให้มีมาตรฐาน มีนักวิจัยเชี่ยวชาญ มุ่งเป็นมหาวิทยาลัยวิจัยในการผลิตองค์ความรู้ นวัตกรรม ผลงานวิชาการ ที่มีคุณภาพ รองรับความต้องการของสังคม สร้างคุณค่า มูลค่า ขับเคลื่อนการพัฒนาชุมชนและสังคมในภาพกว้าง

5. การพัฒนามหาวิทยาลัยให้เป็นศูนย์ความเป็นเลิศด้านศิลปะและวัฒนธรรม ให้เป็นที่ยอมรับใน ระดับภูมิภาคอาเซียนและนานาชาติ และการพัฒนาครูและบุคลากรทางการศึกษาที่สมบูรณ์ใน ระดับอุดมศึกษาและระดับสากล โดยเฉพาะครูทางด้านวิทยาศาสตร์ เป็นแหล่งสร้างสังคมแห่งปัญญาและสันติ สุขที่ยั่งยืนด้วยระบบบริการวิชาการเชิงรุกสู่ชุมชน โดยการมีส่วนร่วมของทุกภาคส่วน

6. การเตรียมความพร้อมในการพัฒนาสู่การเป็นมหาวิทยาลัยสมบูรณ์แบบเป็นมหาวิทยาลัยแห่ง ความสุข วัฒนธรรมเข้มแข็ง มีภาพลักษณ์ระดับชั้นนำ อัจฉริยะ ทันสมัยด้วยเทคโนโลยีสารสนเทศ เปิดสู่สังคม โลก



แผนยุทธศาสตร์มหาวิทยาลัย ได้กำหนดเป้าหมายเชิงเวลาไว้เป็น 3 ระยะเพื่อขับเคลื่อนให้เกิดผลในรูปธรรม ดังนี้

1) ระยะที่ 1 ช่วงแรก (4 ปี) พ.ศ. 2558 – 2561 แยกการพัฒนาเป็น 2 ส่วนดังนี้

1.1 **หน่วยงานเดิม** จะผลักดันให้ทุกหน่วยงานปฏิบัติการกิจตามพันธกิจที่กำหนดไว้ให้สำเร็จ อย่างมีประสิทธิภาพ พร้อมกันจะเน้นดำเนินการในสิ่งที่เป็นจุดแข็งเดิมของมหาวิทยาลัยในด้าน

- การพัฒนาการเรียนการสอน โดยเฉพาะการผลิตครูทางด้านวิทยาศาสตร์ให้โดดเด่นในภาคใต้และระดับประเทศ พร้อมพัฒนาศักยภาพด้านการวิจัย
- การใช้ชุมชนเป็นฐานในการเรียนรู้/พัฒนา โดยการส่งเสริม สนับสนุน **สถาบันปฏิบัติการชุมชนเพื่อการศึกษาแบบบูรณาการ** ให้เป็นสะพานเชื่อมระหว่างมหาวิทยาลัยกับชุมชน ทำงานในลักษณะของการประสานและอำนวยความสะดวกให้กับส่วนงานวิชาการในการนำนิสิตและบุคลากร ไปเรียนรู้ในชุมชน และส่งเสริมให้นิสิตเป็นคนดี มีปัญญา เพื่อพัฒนาตนเองและสังคม
- การพัฒนาและส่งเสริมด้านศิลปะและวัฒนธรรม โดยการส่งเสริม สนับสนุน **สถาบันทักษิณคดีศึกษา** ให้เป็นที่ยอมรับในระดับภูมิภาคอาเซียนและระดับนานาชาติ พร้อมทั้งผลักดันให้มีการผลิตบัณฑิตในระดับบัณฑิตศึกษาด้านศิลปะและวัฒนธรรม และพัฒนาต่อยอดองค์ความรู้ที่มีอยู่เดิมให้มีมูลค่าเพิ่มโดยการบูรณาการร่วมระหว่างคณะศิลปกรรมศาสตร์ วิทยาลัยภูมิปัญญาชุมชน
- ผลักดันให้**ศูนย์ปฏิบัติการดนตรีและหอศิลปะการแสดง** เป็นศูนย์กลางแหล่งเรียนรู้ด้านดนตรีและศิลปะของภาคใต้ รวมทั้งเป็นสถานที่ฝึกปฏิบัติการทางด้านดนตรีและด้านศิลปะของนิสิต
- ปรับบทบาท**วิทยาลัยการจัดการเพื่อการพัฒนา (UMDC)** ให้เน้นเรื่องการจัดการศึกษาต่อเนื่อง การจัดการศึกษาระยะสั้น ทั้งนี้ ในการจัดการเรียนการสอนที่เป็นความร่วมมือกับหน่วยงานภายนอกให้ดำเนินการในสถานที่ตั้งของมหาวิทยาลัย

1.2 **หน่วยงานใหม่** เตรียมการเปิดหลักสูตรทางด้านวิทยาศาสตร์และเทคโนโลยีและวิทยาศาสตร์สุขภาพ (วิศวกรรมศาสตร์ , อุตสาหกรรมเกษตร , พลังงานทางเลือก , แพทยศาสตร์) โดยเน้นในด้าน

- ขยายงานและพัฒนาคณะเทคโนโลยีและการพัฒนาชุมชน ให้เน้นทางด้านอุตสาหกรรมเกษตรและแปรรูปทางการเกษตร



- เปิดหลักสูตรใหม่ทางด้านวิศวกรรมศาสตร์ , พลังงานทางเลือก และการดำเนินการจัดตั้งคณะแพทยศาสตร์
- 2) ระยะที่ 2 ช่วงที่ 2 (3 ปี) พ.ศ. 2562 – 2564 จะเน้นการพัฒนาในความนานาชาติ ดังนี้
 - 2.1 กิจกรรมการแลกเปลี่ยนนิสิต/อาจารย์/บุคลากร กับสถาบันการศึกษาในระดับนานาชาติ
 - 2.2 ร่วมมือกับต่างประเทศในการเปิดสอนหลักสูตรนานาชาติ
- 3) ระยะที่ 3 ช่วงที่ 3 (3 ปี) พ.ศ. 2565 – 2567 จะเน้นการพัฒนา โดยการยกระดับคุณภาพพระดับสากล โดยเน้นเรื่อง
 - 3.1 การผ่านเกณฑ์คุณภาพการศึกษา EdPEx , TQC , TQA
 - 3.2 การจัดอันดับมหาวิทยาลัย ในระดับนานาชาติ





วิสัยทัศน์ (Vision)

“มหาวิทยาลัยสมบูรณ์แบบ ที่ผลิตบัณฑิต พัฒนากำลังคน
วิจัยและบริการวิชาการ เพื่อรับใช้สังคมท้องถิ่นได้ ประเทศชาติ และอาเซียน
ให้เป็นสังคมแห่งปัญญา และสันติสุขที่ยั่งยืน”

มหาวิทยาลัยสมบูรณ์แบบ หมายถึง การมีองค์ประกอบ ดังนี้

- การมีขอบข่ายสาขาวิชาที่ครอบคลุม 3 สาขาวิชาหลัก คือ สาขาวิชามนุษยศาสตร์และสังคมศาสตร์ สาขาวิชาวิทยาศาสตร์และเทคโนโลยี สาขาวิชาวิทยาศาสตร์สุขภาพ โดยทั้ง 3 สาขาวิชา ต้องเน้นการจัดการศึกษาทั้งการสอนและการวิจัยอย่างสมดุล และโดดเด่นในการสอนให้ผู้เรียนมีบทบาทสำคัญในการเรียนรู้และสามารถเรียนรู้ด้วยตนเองอย่างต่อเนื่อง (Active Learning) พร้อมมีการเพิ่มขึ้นของปริมาณบัณฑิตคุณภาพในกลุ่มสาขาวิชาหลักให้มากยิ่งขึ้น ทั้งในระดับปริญญาตรีและบัณฑิตศึกษา
- มีสาขาวิชาที่เปิดสอนในรูปแบบการศึกษานานาชาติ
- คุณภาพการจัดการศึกษา และการบริหารจัดการของมหาวิทยาลัยมีมาตรฐานในระดับสากล บุคลากรมีความเชี่ยวชาญเฉพาะทางมีผลงานวิชาการในระดับนานาชาติ มหาวิทยาลัยมีศักยภาพในการพึ่งพาตนเอง
- มีเครือข่ายสถาบันการศึกษาในระดับสากลที่ร่วมผลิต พัฒนา วิจัย บริการวิชาการ และศิลปวัฒนธรรม
- มีความทันสมัยในระบบเทคโนโลยีสารสนเทศ เป็นมหาวิทยาลัยอัจฉริยะที่ใช้ระบบเทคโนโลยีสารสนเทศในการจัดการศึกษา การบริหาร การบริการที่สมบูรณ์แบบ
- การมีความพร้อมในการจัดการศึกษาด้านแพทยศาสตร์
- การจัดการศึกษามีความโดดเด่น และเป็นเลิศในระดับนานาชาติในด้านการผลิตครู อุตสาหกรรม การเกษตร ภาษาและวัฒนธรรม และพลังงานทางเลือกที่สมบูรณ์ในองค์ประกอบ 7 ด้าน ดังนี้
 - (1) ผลิตบัณฑิต
 - (2) สังคมระดับประเทศและนานาชาติเชื่อมั่น
 - (3) เป็นแหล่งพัฒนากำลังคน
 - (4) เป็นแหล่งอ้างอิงและถ่ายทอดองค์ความรู้และเทคโนโลยีเฉพาะด้าน
 - (5) เป็นแหล่งสร้างสรรค์ผลงานวิจัย องค์ความรู้และนวัตกรรมเฉพาะด้าน
 - (6) เป็นแหล่งรวมผู้เชี่ยวชาญเฉพาะทาง
 - (7) มีศักยภาพในการพึ่งพาตนเองทางการเงินได้



ผลิตบัณฑิต และพัฒนากำลังคน รับผิดชอบต่อสังคม ท้องถิ่นได้ ประเทศชาติ และอาเซียน หมายถึง การมีองค์ประกอบ ดังนี้

- มหาวิทยาลัยเป็นหลักให้การผลิตบัณฑิต และพัฒนากำลังคน ด้านวิทยาศาสตร์และเทคโนโลยี วิทยาศาสตร์สุขภาพ และมนุษยศาสตร์และสังคมศาสตร์ ในพื้นที่ของจังหวัดพัทลุง ตรัง สตูล สงขลา ยะลา ปัตตานี นราธิวาส และเปิดกว้างในกลุ่มเป้าหมายในระดับประเทศ และมีการผลิตบัณฑิต จัดบริการวิชาการ และการพัฒนากำลังคนให้กับประชาคมอาเซียน
- มีความเป็นเลิศในด้านการบูรณาการการผลิตบัณฑิตกับการวิจัย และการบริการวิชาการในทุกสาขาวิชา บัณฑิตมีความเข้าใจ เรียนรู้และมีประสบการณ์ตรงจากชุมชน เป็นบัณฑิตที่มีอัตลักษณ์ **“มีความรับผิดชอบ รอบรู้ สู้งาน มีประสบการณ์เชิงปฏิบัติ และทักษะสากล”**
- เป็นหลัก และเป็นแหล่งเรียนรู้การพัฒนาด้านการผลิตครู อุตสาหกรรมเกษตร ภาษาและวัฒนธรรม และพลังงานทางเลือกแก่พื้นที่ภาคใต้ตอนล่าง และในระดับนานาชาติ
- มีศูนย์บริการวิชาการที่มีความเข้มแข็ง คล่องตัว และมีประสิทธิภาพในการจัดการศึกษาต่อเนื่อง เพื่อการสนองตอบต่อความต้องการของประเทศ อาเซียน และนานาชาติทั้งด้านการพัฒนา การให้คำปรึกษาทางวิชาการ และการบริการสังคม

ร่วมสร้างสังคมให้เป็นสังคมแห่งปัญญา และสันติสุขที่ยั่งยืน หมายถึง การมีองค์ประกอบ ดังนี้

- เป็นแหล่งรวบรวมและบริหารจัดการองค์ความรู้ ภูมิปัญญาของท้องถิ่นใต้ และอาเซียนตอนใต้ ให้เกิดคุณค่าและมูลค่าเพิ่มในการพัฒนาที่เป็นประโยชน์ต่อการจัดการศึกษา สังคม
- มหาวิทยาลัยเป็นแหล่งอ้างอิงทางวิชาการให้กับพื้นที่ภาคใต้ตอนล่าง ที่สามารถเข้าถึงอย่างทั่วถึง
- มีผลงานทางวิชาการที่สามารถสนองตอบต่อปัญหา ความต้องการ และการขึ้นำการพัฒนาสังคม ความมั่นคง เศรษฐกิจ ในพื้นที่ภาคใต้ตอนล่าง
- มีส่วนร่วมทางวิชาการอย่างเป็นรูปธรรมในการเสริมสร้างสันติสุข และการพัฒนาทางด้านเศรษฐกิจ สังคม ความมั่นคง และทรัพยากรธรรมชาติ แก่จังหวัดชายแดนภาคใต้



พันธกิจ (Mission)

1. จัดการศึกษาเพื่อผลิตบัณฑิตและพัฒนากำลังคนคุณภาพรองรับความต้องการของพื้นที่ ประเทศ และการก้าวสู่ประชาคมอาเซียน และประชาคมโลก
2. สร้างสรรค์ผลงานการวิจัยและพัฒนาเพื่อการรับใช้ ชี้นำการพัฒนาให้กับสังคม และพัฒนาสู่การเป็นมหาวิทยาลัยวิจัยในอนาคต
3. บริการวิชาการ ถ่ายทอดองค์ความรู้สู่สังคม ร่วมสร้างสังคมแห่งการเรียนรู้ที่เข้มแข็ง
4. ส่งเสริม สนับสนุน การทำนุบำรุง รักษา และพัฒนา ด้านศิลปะ วัฒนธรรม ภูมิปัญญา และ สิ่งแวดล้อมของภาคใต้ตอนล่างให้เกิดคุณค่า มูลค่าเพิ่มแก่การพัฒนาท้องถิ่น ประเทศ และอาเซียน
5. พัฒนามหาวิทยาลัยให้เป็นมหาวิทยาลัยสมบูรณ์แบบ ที่คำนึงถึงการสร้างความเข้มแข็งความ เชี่ยวชาญของบุคลากร วัฒนธรรมองค์กร และความสุขแก่บุคลากรในทุกกระดับ



เป้าประสงค์ (Goal)

1. มุ่งสร้างบัณฑิตที่เป็นคนดี มีความเป็นเลิศทางวิชาการและทักษะสากลสามารถนำศิลปวิทยาการ ไปรับใช้สังคม ร่วมสร้างสังคมแห่งปัญญาและสันติสุขที่ยั่งยืน
2. พัฒนาให้เป็นมหาวิทยาลัยสมบูรณ์แบบเพื่อการรับใช้สังคมที่มีความเป็นเลิศด้านการวิจัย เพื่อสร้างองค์ความรู้และนวัตกรรมบนพื้นฐานภูมิปัญญาและวัฒนธรรม ผลงานทางวิชาการ ที่ตอบสนองความต้องการและชี้นำการพัฒนาในพื้นที่ภาคใต้ ประเทศ และประชาคมอาเซียน มีเครือข่ายที่เข้มแข็งพร้อมบูรณาการการวิจัยร่วมกับการเรียนการสอนและการบริการวิชาการ สู่การแก้ปัญหาและพัฒนาสังคมภาคใต้ให้สันติสุขอย่างยั่งยืน
3. สร้างมาตรฐานการบริการวิชาการในระดับสากลเพื่อสรรค์สร้างคุณค่าและมูลค่าเพิ่มต่อ มหาวิทยาลัย สังคม ชุมชน และชี้นำ การพัฒนา พร้อมตอบสนองความต้องการที่แท้จริงของ ชุมชน ท้องถิ่นใต้ ประเทศชาติและอาเซียน



- ยกระดับสู่การเป็นศูนย์กลางการผลิตและพัฒนากำลังคน และงานด้านศิลปวัฒนธรรมของภาคใต้ ร่วมสืบสาน ทำนุ จรรโลงคุณค่า ทางศิลปวัฒนธรรมสังคมภาคใต้ และอาเซียน และเป็นแหล่งวิจัยพัฒนา และอ้างอิงทางด้านศิลปวัฒนธรรมของภาคใต้ และอาเซียนตอนใต้ (เป็นตักศิลาแห่ง ศิลปะและวัฒนธรรมภาคใต้ และอาเซียนใต้)
- พัฒนาไปสู่การเป็นมหาวิทยาลัยที่มีความสมบูรณ์แบบ ทันสมัย ที่เป็นเลิศด้านการจัดการคุณภาพ ทัวทั้งองค์กรตามเกณฑ์รางวัลคุณภาพแห่งชาติ มีความมั่นคงทางการเงินการคลัง บุคลากรมีความเชี่ยวชาญเฉพาะทางสามารถรองรับการจัดการศึกษาการวิจัย และการบริการวิชาการ พร้อมทั้งเป็นองค์กรแห่งความสุขบนฐานของวัฒนธรรมและค่านิยมร่วมที่เข้มแข็ง มีภาพลักษณ์ เป็นที่ยอมรับและเชื่อมั่นว่าเป็นมหาวิทยาลัยเพื่อสังคมทั้งในระดับประเทศและนานาชาติ

ประเด็นยุทธศาสตร์ (Strategic Issue)

- การพัฒนาความเป็นเลิศในการผลิตบัณฑิตคุณภาพระดับสากล และความเป็นเลิศในการจัดการศึกษาระดับนานาชาติ
- การจัดการศึกษาต่อเนื่องเพื่อการพัฒนากำลังคนคุณภาพรองรับความต้องการของพื้นที่ ประเทศ และการก้าวสู่ประชาคมอาเซียน และประชาคมโลก
- การสร้างสรรคผลงานการวิจัยและพัฒนาเชิงบูรณาการเพื่อการรับใช้ ชี้นำการพัฒนาให้กับสังคม และพัฒนาเป็นมหาวิทยาลัยวิจัยในอนาคต
- การจัดบริการวิชาการร่วมสร้างสังคมแห่งการเรียนรู้ ขับเคลื่อนการพัฒนาเศรษฐกิจ สังคม คุณภาพชีวิต ความมั่นคง และการพัฒนาในภาคใต้ตอนล่าง และประเทศให้แข่งขันได้และเติบโต อย่างต่อเนื่อง
- การเสริมสร้างความเป็นเลิศด้าน ศิลปะ วัฒนธรรม ภูมิปัญญาและการจัดการสิ่งแวดล้อมเพื่อการพัฒนาสังคมแห่งปัญญาและสันติสุขที่ยั่งยืน
- การพัฒนามหาวิทยาลัยให้เป็นมหาวิทยาลัยสมบูรณ์แบบ มีการพัฒนาทรัพยากรมนุษย์ สู่ มหาวิทยาลัยแห่งความสุข มีวัฒนธรรมที่เข้มแข็ง มีธรรมาภิบาล พึ่งพาตนเองได้

