



ประชุมชี้แจงการบริหารงบประมาณ ประจำปีงบประมาณ พ.ศ. 2566

วันจันทร์ที่ 3 ตุลาคม 2565

ประชุมผ่านระบบ WebEx Meeting



สารบัญ

	หน้า
สรุปผลการใช้จ่ายงบประมาณ ประจำปีงบประมาณ พ.ศ. 2565	1
แผนการใช้จ่ายงบประมาณ ประจำปีงบประมาณ พ.ศ. 2566	7
แนวทางและหลักการสำคัญในการบริหารงบประมาณ ประจำปีงบประมาณ พ.ศ. 2566	11
แผนการดำเนินงานงบประมาณ ประจำปีงบประมาณ พ.ศ. 2566	15
ร่วมแลกเปลี่ยนเรียนรู้	17



สรุปผลการใช้จ่ายงบประมาณ
ประจำปีงบประมาณ พ.ศ. 2565



ส่วนที่ 1 ผลการใช้จ่ายงบประมาณ ประจำปีงบประมาณ พ.ศ. 2565

1.1 ผลการใช้จ่ายงบประมาณ (ข้อมูล ณ วันที่ 25 กันยายน 2565)

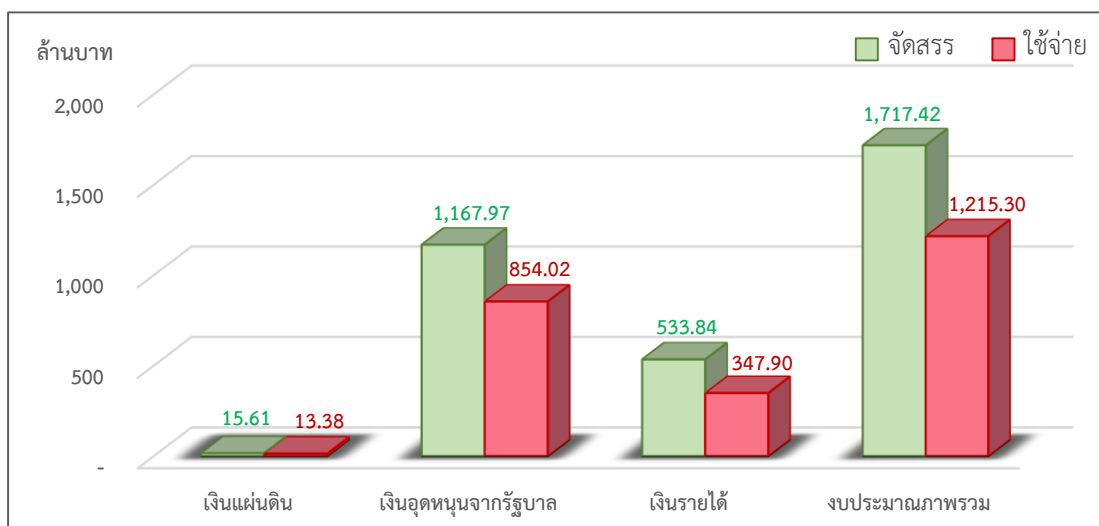
มหาวิทยาลัยทักษิณ ได้จัดสรรงบประมาณในภาพรวมของมหาวิทยาลัย จำนวน 1,717,423,600 บาท รายละเอียดงบประมาณจัดสรร ดังนี้

แหล่งงบประมาณ	จำนวน	ร้อยละ
งบประมาณเงินแผ่นดิน (เงินเดือนและค่าจ้างประจำ)	15,613,000	0.91
งบประมาณเงินอุดหนุนจากรัฐบาล	1,167,969,700	68.00
งบประมาณเงินรายได้	523,715,600	30.49
รายได้เงินสะสมหน่วยงานขอใช้ระหว่างปีงบประมาณ	10,125,300	0.60
รวมงบประมาณจัดสรร ประจำปีงบประมาณ พ.ศ. 2565	1,717,423,600	100

*งบประมาณเงินรายได้ : (งบประมาณจัดสรรต้นปี + รายได้เงินสะสมหน่วยงานขอใช้ระหว่างปีงบประมาณ)

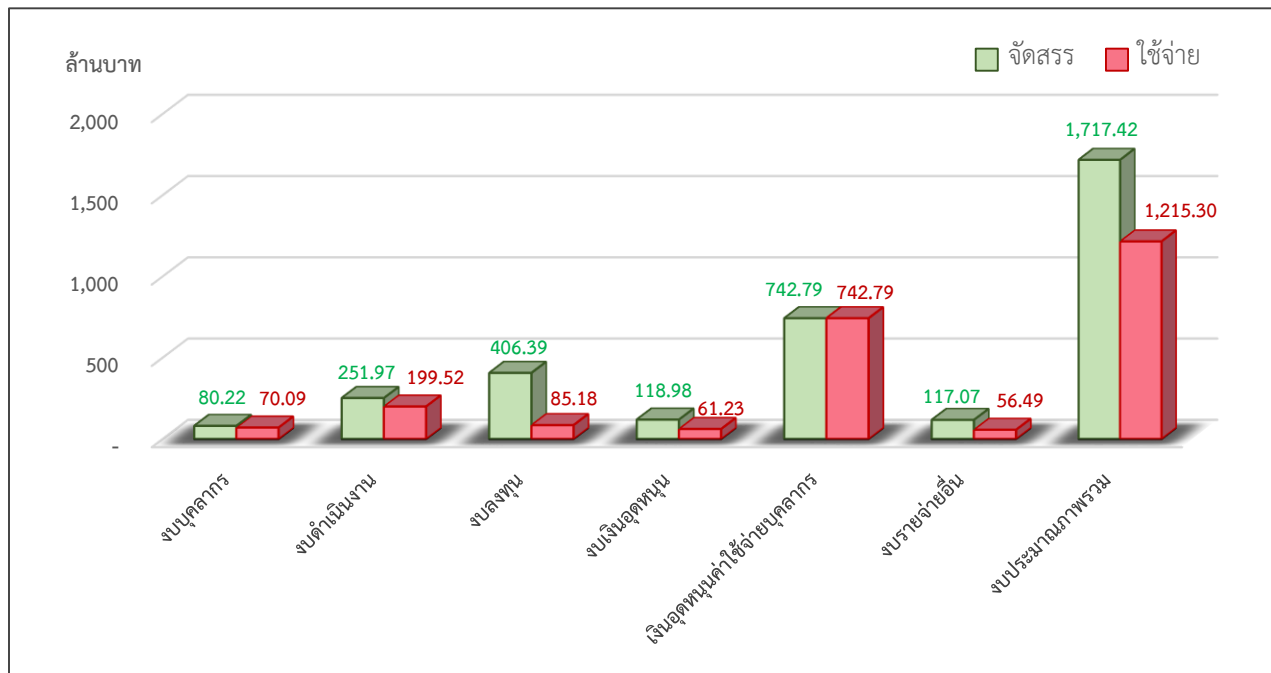
ผลการใช้จ่ายงบประมาณในภาพรวมของมหาวิทยาลัย จำแนกตามแหล่งงบประมาณ จำนวน 1,215,297,643.10 บาท คิดเป็นร้อยละ 70.76 ของงบประมาณที่ได้รับจัดสรร ดังนี้

แหล่งงบประมาณ	งบประมาณ		เป้าหมาย	
	จัดสรร	ใช้จ่าย	ร้อยละ	ร้อยละ
งบประมาณเงินแผ่นดิน	15,613,000.00	13,382,220.00	85.71	-
งบประมาณเงินอุดหนุนจากรัฐบาล	1,167,969,700.00	854,016,257.34	73.12	-
งบประมาณเงินรายได้*	533,840,900.00	347,899,165.76	65.17	-
งบประมาณภาพรวม	1,717,423,600.00	1,215,297,643.10	70.76	80.00



ผลการใช้จ่ายงบประมาณในภาพรวมของมหาวิทยาลัย จำแนกตามงบรายจ่าย รายละเอียดดังนี้

งบรายจ่าย	งบประมาณ			เป้าหมาย
	จัดสรร	ใช้จ่าย	ร้อยละ	ร้อยละ
งบบุคลากร	80,223,502.00	70,094,605.90	87.37	-
งบดำเนินงาน	251,972,169.36	199,524,214.23	79.19	-
งบลงทุน	406,386,586.72	85,177,100.74	20.96	-
งบเงินอุดหนุน	118,982,354.13	61,226,794.79	51.46	-
เงินอุดหนุนค่าใช้จ่ายบุคลากร	742,787,300.00	742,787,300.00	100.00	-
งบรายจ่ายอื่น	117,071,687.79	56,487,627.44	48.25	-
งบประมาณภาพรวม	1,717,423,600.00	1,215,297,643.10	70.76	80.00



1.2 ผลการใช้จ่ายงบประมาณเงินอุดหนุนจากรัฐบาล “งบลงทุน”

- รายการที่ดินและสิ่งก่อสร้าง

หน่วยงาน	งบประมาณ		
	จัดสรร	ใช้จ่าย	ร้อยละ
ฝ่ายบริหารวิทยาเขตสงขลา	12,500,000.00	498,290.39	3.99
ฝ่ายบริหารวิทยาเขตพัทลุง	186,625,000.00	666,600.00	0.36
คณะพยาบาลศาสตร์	47,824,000.00	18,798,000.00	39.31
สถาบันทักษิณคดีศึกษา	7,500,000.00	-	-
รวมงบประมาณรายการที่ดินและสิ่งก่อสร้าง	254,449,000.00	19,962,890.39	7.85

- รายการครุภัณฑ์

หน่วยงาน	งบประมาณ		
	จัดสรร	ใช้จ่าย	ร้อยละ
ฝ่ายบริหารวิทยาเขตสงขลา	8,000,000.00	-	-
ฝ่ายบริหารวิทยาเขตพัทลุง	4,510,800.00	90,800.00	2.01
คณะมนุษยศาสตร์และสังคมศาสตร์	3,300,400.00	475,000.00	14.39
คณะศิลปกรรมศาสตร์	26,802,230.00	20,641,730.00	77.01
คณะวิทยาศาสตร์	4,369,000.00	3,359,265.00	76.89
คณะวิศวกรรมศาสตร์	18,336,000.00	17,864,048.00	97.43
คณะวิทยาการสุขภาพและการกีฬา	6,656,000.00	-	-
คณะพยาบาลศาสตร์	7,233,000.00	-	-
สถาบันทักษิณคดีศึกษา	22,415,800.00	45,800.00	0.20
รวมงบประมาณรายการครุภัณฑ์	101,623,230.00	42,476,643.00	41.80

1.3 ผลการใช้จ่ายงบประมาณ จำแนกตามหน่วยงาน เรียงลำดับจากหน่วยงานที่ใช้จ่ายงบประมาณน้อยสุด ไปยังหน่วยงานที่ใช้จ่ายงบประมาณมากที่สุด

1. หน่วยงานที่มีผลการใช้จ่ายงบประมาณ ต่ำกว่า ร้อยละ 50
 - 1) สถาบันทักษิณคดีศึกษา ผลการใช้จ่ายร้อยละ 10.42
 - 2) ฝ่ายบริหารวิทยาเขตพัทลุง ผลการใช้จ่ายร้อยละ 25.01
 - 3) สถาบันปฏิบัติการชุมชนเพื่อการศึกษาแบบบูรณาการ ผลการใช้จ่ายร้อยละ 27.36
 - 4) สำนักคอมพิวเตอร์ (สงขลา) ผลการใช้จ่ายร้อยละ 28.60
 - 5) วิทยาลัยนานาชาติ ผลการใช้จ่ายร้อยละ 32.19
 - 6) คณะวิทยาการสุขภาพและการกีฬา ผลการใช้จ่ายร้อยละ 34.67
 - 7) คณะพยาบาลศาสตร์ ผลการใช้จ่ายร้อยละ 35.09
 - 8) คณะเทคโนโลยีและการพัฒนาชุมชน ผลการใช้จ่ายร้อยละ 39.62
 - 9) สำนักบ่มเพาะวิชาการเพื่อวิสาหกิจชุมชน ผลการใช้จ่ายร้อยละ 40.32
 - 10) คณะศึกษาศาสตร์ ผลการใช้จ่ายร้อยละ 49.83
 - 11) คณะเศรษฐศาสตร์และบริหารธุรกิจ ผลการใช้จ่ายร้อยละ 49.86
2. หน่วยงานที่มีผลการใช้จ่ายงบประมาณ ตั้งแต่ร้อยละ 50.01 – ร้อยละ 70
 - 1) คณะมนุษยศาสตร์และสังคมศาสตร์ ผลการใช้จ่ายร้อยละ 50.49
 - 2) โรงเรียนสาธิต มหาวิทยาลัยทักษิณ ผลการใช้จ่ายร้อยละ 54.67
 - 3) ฝ่ายบริหารงานสภามหาวิทยาลัย ผลการใช้จ่ายร้อยละ 58.00
 - 4) คณะอุตสาหกรรมเกษตรและชีวภาพ ผลการใช้จ่ายร้อยละ 59.40
 - 5) ฝ่ายกิจการนิสิตวิทยาเขตสงขลา ผลการใช้จ่ายร้อยละ 62.48
 - 6) หน่วยตรวจสอบภายใน ผลการใช้จ่ายร้อยละ 63.33
 - 7) ฝ่ายบริหารวิทยาเขตสงขลา ผลการใช้จ่ายร้อยละ 64.94
3. หน่วยงานที่มีผลการใช้จ่ายงบประมาณ ตั้งแต่ร้อยละ 70.01 ขึ้นไป
 - 1) คณะศิลปกรรมศาสตร์ ผลการใช้จ่ายร้อยละ 71.67
 - 2) คณะนิติศาสตร์ ผลการใช้จ่ายร้อยละ 73.13
 - 3) ฝ่ายกิจการนิสิตวิทยาเขตพัทลุง ผลการใช้จ่ายร้อยละ 73.55
 - 4) ฝ่ายวิชาการ ผลการใช้จ่ายร้อยละ 74.02
 - 5) ฝ่ายสื่อสารองค์กร ผลการใช้จ่ายร้อยละ 75.37
 - 6) คณะวิทยาศาสตร์ ผลการใช้จ่ายร้อยละ 76.29
 - 7) ฝ่ายประกันคุณภาพการศึกษา ผลการใช้จ่ายร้อยละ 76.47

- 8) วิทยาลัยการจัดการเพื่อการพัฒนา ผลการใช้จ่ายร้อยละ 77.05
- 9) บัณฑิตวิทยาลัย ผลการใช้จ่ายร้อยละ 80.85
- 10) ฝ่ายบริหารกลางและทรัพยากรบุคคล ผลการใช้จ่ายร้อยละ 81.43
- 11) งานวิเทศสัมพันธ์ ผลการใช้จ่ายร้อยละ 82.93
- 12) สำนักคอมพิวเตอร์ (พัทลุง) ผลการใช้จ่ายร้อยละ 83.99
- 13) สำนักส่งเสริมการบริการวิชาการและภูมิปัญญาชุมชน ผลการใช้จ่ายร้อยละ 84.03
- 14) ฝ่ายแผนงาน ผลการใช้จ่ายร้อยละ 86.85
- 15) สำนักหอสมุด (พัทลุง) ผลการใช้จ่ายร้อยละ 90.39
- 16) สถาบันวิจัยและพัฒนา ผลการใช้จ่ายร้อยละ 90.76
- 17) สำนักหอสมุด (สงขลา) ผลการใช้จ่ายร้อยละ 92.12
- 18) คณะวิศวกรรมศาสตร์ ผลการใช้จ่ายร้อยละ 95.69
- 19) ฝ่ายนิติการ ผลการใช้จ่ายร้อยละ 97.20
- 20) ฝ่ายการคลังและทรัพย์สิน ผลการใช้จ่ายร้อยละ 99.23

แผนการใช้จ่ายงบประมาณ
ประจำปีงบประมาณ พ.ศ. 2566



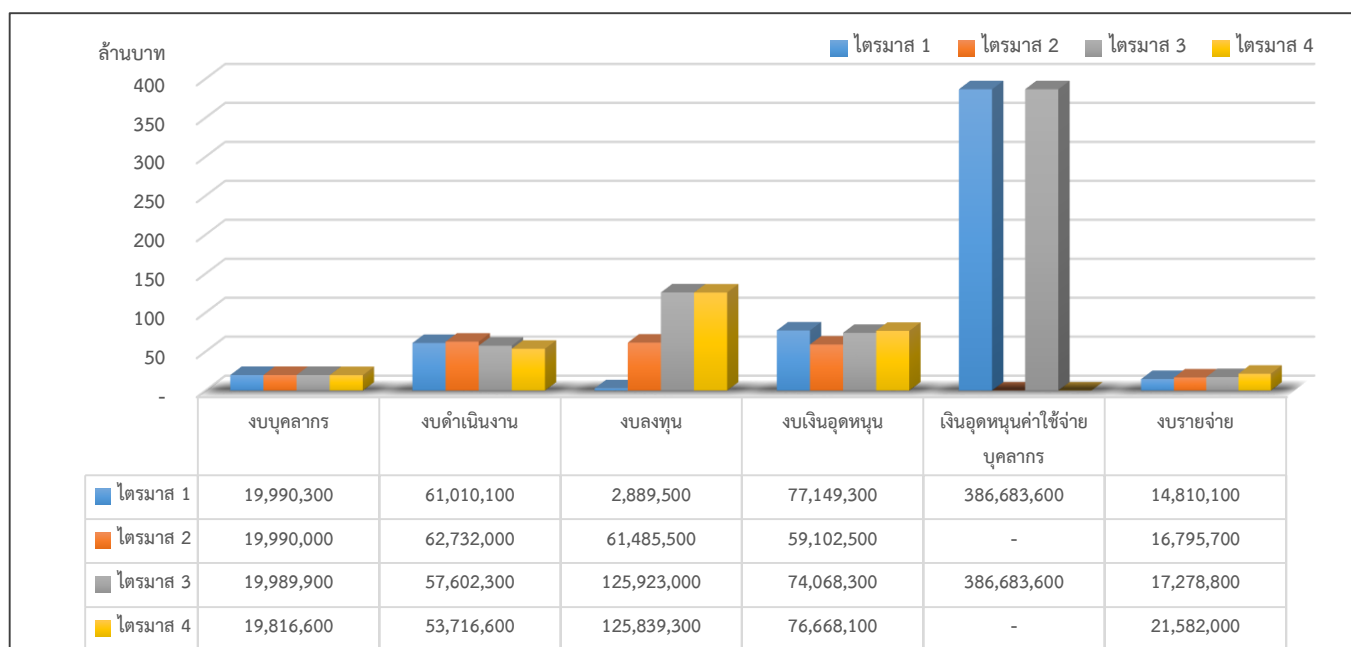
ส่วนที่ 2 แผนการใช้จ่ายงบประมาณ ประจำปีงบประมาณ พ.ศ. 2566

มหาวิทยาลัยทักษิณ ได้จัดสรรงบประมาณในภาพรวมของมหาวิทยาลัย จำนวน 1,761,807,100 บาท รายละเอียดงบประมาณจัดสรร ดังนี้

แหล่งงบประมาณ	จำนวน	ร้อยละ
งบประมาณเงินแผ่นดิน (เงินเดือนและค่าจ้างประจำ)	14,894,600	0.85
งบประมาณเงินอุดหนุนจากรัฐบาล (เงินอุดหนุนค่าใช้จ่ายบุคลากร จำนวน 790,887,800 บาท)	1,168,613,600	66.33
งบประมาณเงินรายได้	578,298,600	32.82
รวมงบประมาณจัดสรร ประจำปีงบประมาณ พ.ศ. 2566	1,761,807,100	100

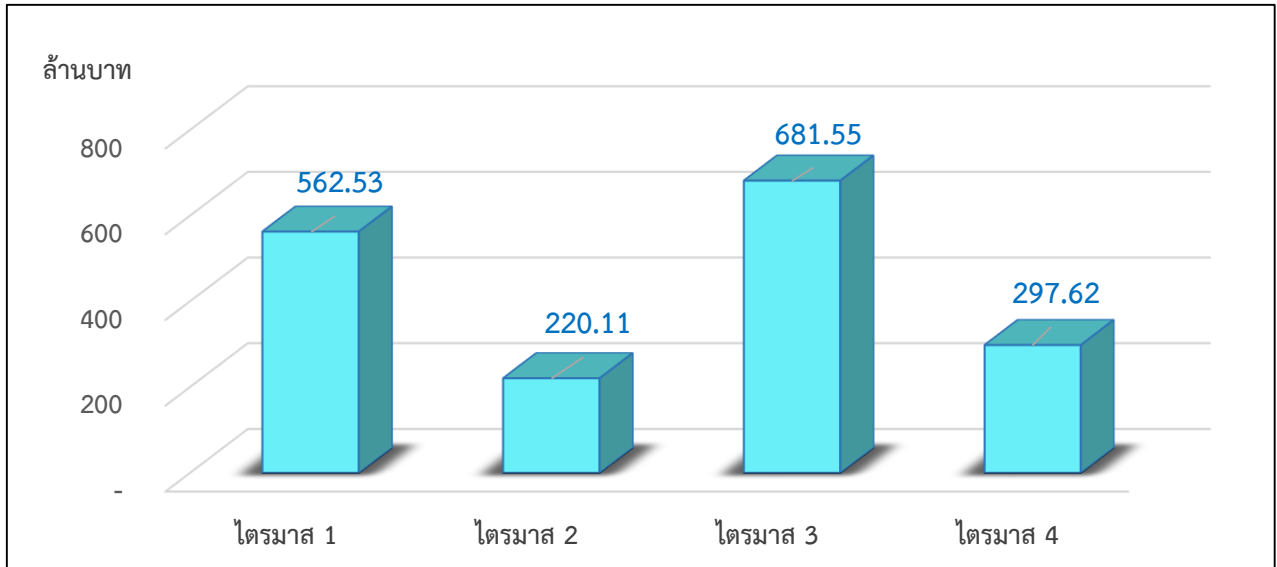
งบประมาณจัดสรรในภาพรวมของมหาวิทยาลัย จำแนกตามงบรายจ่าย รายละเอียดดังนี้

งบรายจ่าย	จำนวน	ร้อยละ
งบบุคลากร	79,786,800	4.53
งบดำเนินงาน	235,061,000	13.33
งบลงทุน	316,137,300	17.94
งบเงินอุดหนุน	269,467,600	15.30
เงินอุดหนุนค่าใช้จ่ายบุคลากร	790,887,800	44.90
งบรายจ่ายอื่น	70,466,600	4.00
งบประมาณภาพรวม	1,761,807,100	100

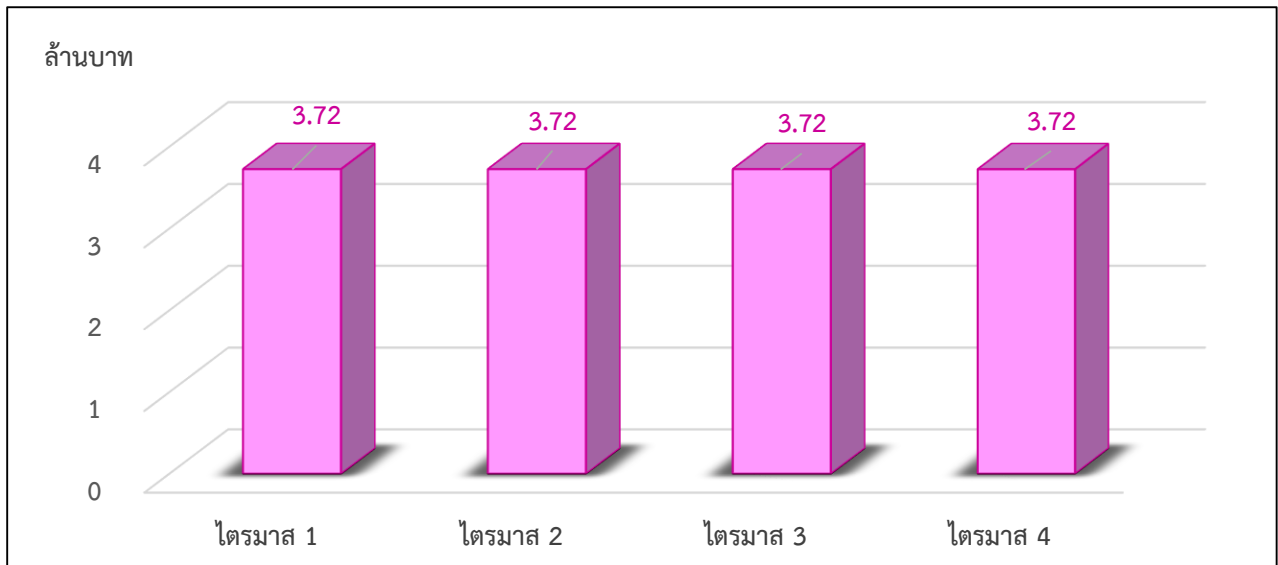


แผนการใช้จ่ายงบประมาณ จำแนกตามแหล่งงบประมาณ/ไตรมาส

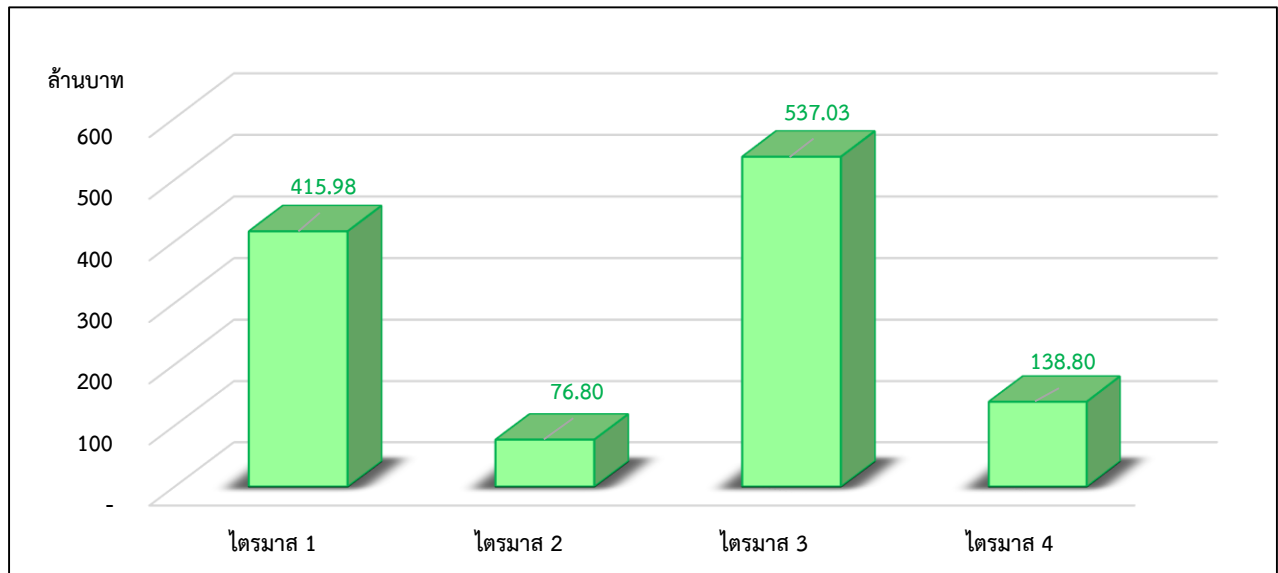
- งบประมาณภาพรวม



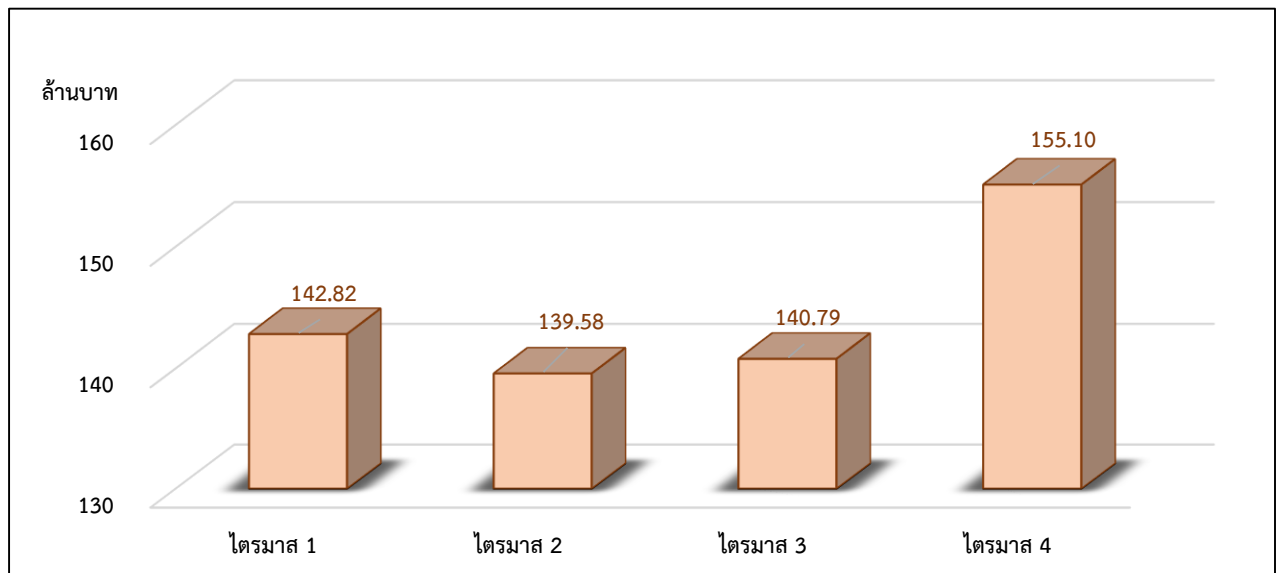
- งบประมาณเงินแผ่นดิน



- งบประมาณเงินอุดหนุนจากรัฐบาล



- งบประมาณเงินรายได้



แนวทางและการหลักสำคัญ
ในการบริหารงบประมาณ
ประจำปีงบประมาณ พ.ศ. 2566



ส่วนที่ 3 แนวทางและหลักการสำคัญในการบริการงบประมาณ ประจำปีงบประมาณ พ.ศ. 2566

3.1 การบริหารงบประมาณ

1. ทุกหน่วยงานที่ได้รับจัดสรรงบประมาณจะต้องรับผิดชอบบริหารจัดการงบประมาณให้พอใช้จ่ายตลอดทั้งปี โดยอาจปรับเปลี่ยนแผนได้ตามความจำเป็น
2. มหาวิทยาลัยจะอนุมัติงบประมาณที่หน่วยงานได้รับจัดสรรเป็นงวด ตามความเหมาะสม ให้เป็นไปตามแนวทางที่อธิการบดีอนุมัติ
3. **ห้ามมิให้** ก่อนนี้ผู้ก่อก่อนได้รับอนุมัติวงเงินจากมหาวิทยาลัย โดยให้ดำเนินการตามหลักเกณฑ์และนโยบายที่มหาวิทยาลัยกำหนด
4. การบริหารงบประมาณสำหรับการจัดการเรียนการสอนภาคปกติ คณะจะต้องรับผิดชอบเกี่ยวกับการจัดการเรียนการสอนให้กับทุกรายวิชาที่สังกัดคณะนั้น ๆ โดยไม่จำกัดว่านิสิตที่ลงทะเบียนสังกัดคณะใด เนื่องจากการได้มีการประมาณการรายได้ครอบคลุมไว้แล้วตั้งแต่ต้นปีงบประมาณ
5. การบริหารงบประมาณในการจัดการเรียนการสอนภาคสมทบ/ภาคพิเศษทุกโครงการ หน่วยงานที่รับผิดชอบหลักสูตรต้องรับผิดชอบค่าใช้จ่ายที่เกิดขึ้นจากการดำเนินการจัดการเรียนการสอน ของโครงการทั้งหมด
6. ผู้บริหารของแต่ละหน่วยงานต้องกำกับ ควบคุม ดูแลการบริหารงบประมาณของหน่วยงาน โดยต้องมีการตรวจสอบวงเงินงบประมาณอย่างชัดเจนก่อนมีการอนุมัติในแต่ละครั้ง
7. หน่วยงานจะต้องมีการปฏิบัติตามระเบียบ/ประกาศ/หรือข้อตกลงใด ๆ เกี่ยวกับการบริหารงบประมาณที่เกี่ยวข้องอย่างเคร่งครัด
8. งบประมาณสำหรับรองรับกิจกรรมการปฏิบัติการสอนในสถานศึกษา **มิให้โอนเพื่อดำเนินการรายการอื่น** หากมีงบประมาณคงเหลือให้เป็นเงินสะสมคณะศึกษาศาสตร์ – รองรับการฝึกสอน
9. ไม่สนับสนุนให้หน่วยงานกลางจ้างลูกจ้างของมหาวิทยาลัยนอกเหนือจากที่ได้รับอนุมัติกรอบอัตราจากมหาวิทยาลัย
10. งบประมาณสำหรับการจ้างบุคลากรและการพัฒนาบุคลากร ของส่วนงานวิชาการกำหนดให้ตั้งทั้งสองส่วนในภาพรวมของส่วนงานจะต้องไม่เกิน ร้อยละ 60 ของงบประมาณที่ได้รับจัดสรร
11. การใช้จ่ายพาหนะของหน่วยงานบริหาร มหาวิทยาลัยรับผิดชอบค่าน้ำมันเชื้อเพลิงและหล่อลื่น **ยกเว้น การดำเนินการในลักษณะโครงการ**

3.2 การอนุมัติวงเงิน

งบประมาณเงินแผ่นดิน/เงินอุดหนุนจากรัฐบาล

อนุมัติวงเงิน โดยอ้างอิงตามเงินงวดที่ได้รับจัดสรรจากสำนักงบประมาณ

งบประมาณเงินรายได้

อนุมัติวงเงินทั้งจำนวน (ร้อยละ 100)

ทั้งนี้ กรณี จำนวนนิติรับจริงไม่เป็นไปตามแผนที่กำหนดมหาวิทยาลัยจะดำเนินการ **ปรับลด/ปรับเพิ่ม** งบประมาณตามผลการรับนิสิตและรายรับจริง ในช่วงเดือนกรกฎาคม 2566 โดยส่วนงาน/หน่วยงานที่จะต้องมีการปรับลดงบประมาณ หากงบประมาณของปี 2566 มีไม่เพียงพอปรับลด จะดำเนินการปรับลดจากงบประมาณปีงบประมาณถัดไป หรือปรับลดจากเงินสะสมของหน่วยงาน

3.2 การก่อกำหนดผูกพัน

รายการครุภัณฑ์

จะต้องจัดทำรายละเอียดครุภัณฑ์และคุณลักษณะเฉพาะพร้อมสำหรับการประกาศฯ จัดซื้อจัดจ้าง

ภายในเดือนกันยายน 2565

และจะต้องดำเนินการจัดซื้อจัดจ้าง โดยให้สามารถลงนามในสัญญาให้ได้ **ภายในเดือนธันวาคม 2565**

รายการสิ่งก่อสร้างปีเดียว

จะต้องจัดทำรายละเอียดรูปแบบรายการสิ่งก่อสร้างและ BOQ เพื่อเสนอมหาวิทยาลัยให้ความเห็นชอบ ภายในเดือนกันยายน 2565

และจะต้องก่อกำหนดผูกพันและลงนามในสัญญา **ภายในเดือนมกราคม 2566**

3.4 การติดตามผลการดำเนินงานและผลการใช้จ่ายงบประมาณ

- ฝ่ายแผนงานมีการติดตามผลการดำเนินงานและผลการใช้จ่ายงบประมาณ ประจำปีงบประมาณ พ.ศ. 2566 ทุกเดือน ทั้งนี้หน่วยงานจะต้องมีการตรวจสอบสถานะทางการเงินของตนเองทุกเดือน
- ฝ่ายแผนงานมีการติดตามความก้าวหน้าผลการดำเนินงานงบลงทุนทุกเดือน เพื่อกำกับติดตามผลการดำเนินงานให้เป็นไปตามหลักเกณฑ์ที่กำหนด
- หน่วยงาน ต้องรายงาน แผน-ผล การใช้จ่ายงบประมาณ โดยระบุสาเหตุ/ปัญหา/อุปสรรค ที่ไม่สามารถใช้จ่ายงบประมาณได้ตามแผน ต่อฝ่ายแผนงานทุกไตรมาส โดยส่งรายงานมายังฝ่ายแผนงานภายในวันที่ 15 หลังสิ้นไตรมาส
- กรณีการโอนเปลี่ยนแปลงหมวดเงิน ให้หน่วยงานแจ้งฝ่ายแผนงานทุกรายการ เพื่อดำเนินดำเนินการในส่วนที่เกี่ยวข้องต่อไป
- ฝ่ายแผนงานประมวลผลและสรุปผลการใช้จ่ายงบประมาณ รายไตรมาส เพื่อเสนอต่อ
 - คณะกรรมการการเงินและทรัพย์สิน
 - ที่ประชุมคณบดีผู้อำนวยการและผู้บริหารระดับสูง
 - ที่ประชุมสภามหาวิทยาลัย

แผนการดำเนินงานงบประมาณ
ประจำปีงบประมาณ พ.ศ. 2566 - 2567



ส่วนที่ 4 แผนการดำเนินงานงบประมาณ ประจำปีงบประมาณ พ.ศ. 2566 - 2567

- ปฏิทินการบริหารงบประมาณ ประจำปีงบประมาณ พ.ศ. 2566

รายการ	ปีงบประมาณ พ.ศ. 2565				ปีงบประมาณ พ.ศ. 2566								
	ก.ย.	ต.ค.	พ.ย.	ธ.ค.	ม.ค.	ก.พ.	มี.ค.	เม.ย.	พ.ค.	มิ.ย.	ก.ค.	ส.ค.	ก.ย.
อนุมัติงบประมาณ ปีงบประมาณ พ.ศ. 2566	■												
รายงานแผน - ผล การใช้จ่ายงบประมาณ ไตรมาส 1/2566					■								
รายงานแผน - ผล การใช้จ่ายงบประมาณ ไตรมาส 2/2566								■					
รายงานแผน - ผล การใช้จ่ายงบประมาณ ไตรมาส 3/2566											■		

- ปฏิทินการจัดทำงบประมาณ ประจำปีงบประมาณ พ.ศ. 2567

รายการ	ปีงบประมาณ พ.ศ. 2565				ปีงบประมาณ พ.ศ. 2566								
	ก.ย.	ต.ค.	พ.ย.	ธ.ค.	ม.ค.	ก.พ.	มี.ค.	เม.ย.	พ.ค.	มิ.ย.	ก.ค.	ส.ค.	ก.ย.
จัดอบรมค่าของบลงทุน			■										
หน่วยงาน จัดทำรายงานค่าของบลงทุน			■										
จัดทำค่าใช้จ่ายส่วนรวม								■					
จัดอบรมค่าของงบดำเนินงานและ แผนการใช้จ่ายงบประมาณ									■				
หน่วยงาน จัดทำรายงานค่าของงบดำเนินการ									■				
หน่วยงาน จัดทำรายงานแผนการใช้จ่าย งบประมาณ													■

ร่วมแลกเปลี่ยนเรียนรู้



ส่วนที่ 5 ร่วมแลกเปลี่ยนเรียนรู้

.....

.....

.....

.....

.....

.....

.....

.....

.....

.....

.....

.....

.....

.....

.....

.....

.....

.....

.....

.....

.....

.....



