

ประชุมชี้แจงการบริหารงบประมาณ ประจำปีงบประมาณ พ.ศ. 2566

วันจันทร์ที่ 3 ตุลาคม 2565

ประชุมผ่านระบบ WebEx Meeting



A close-up photograph of a hand stacking silver coins on a wooden surface. The hand is positioned at the top left, holding a coin above a tall stack. In the foreground, there are three stacks of coins of varying heights, with the tallest stack on the left and the shortest on the right. The background is softly blurred, showing a person's arm and torso.

ประชุมชี้แจง...

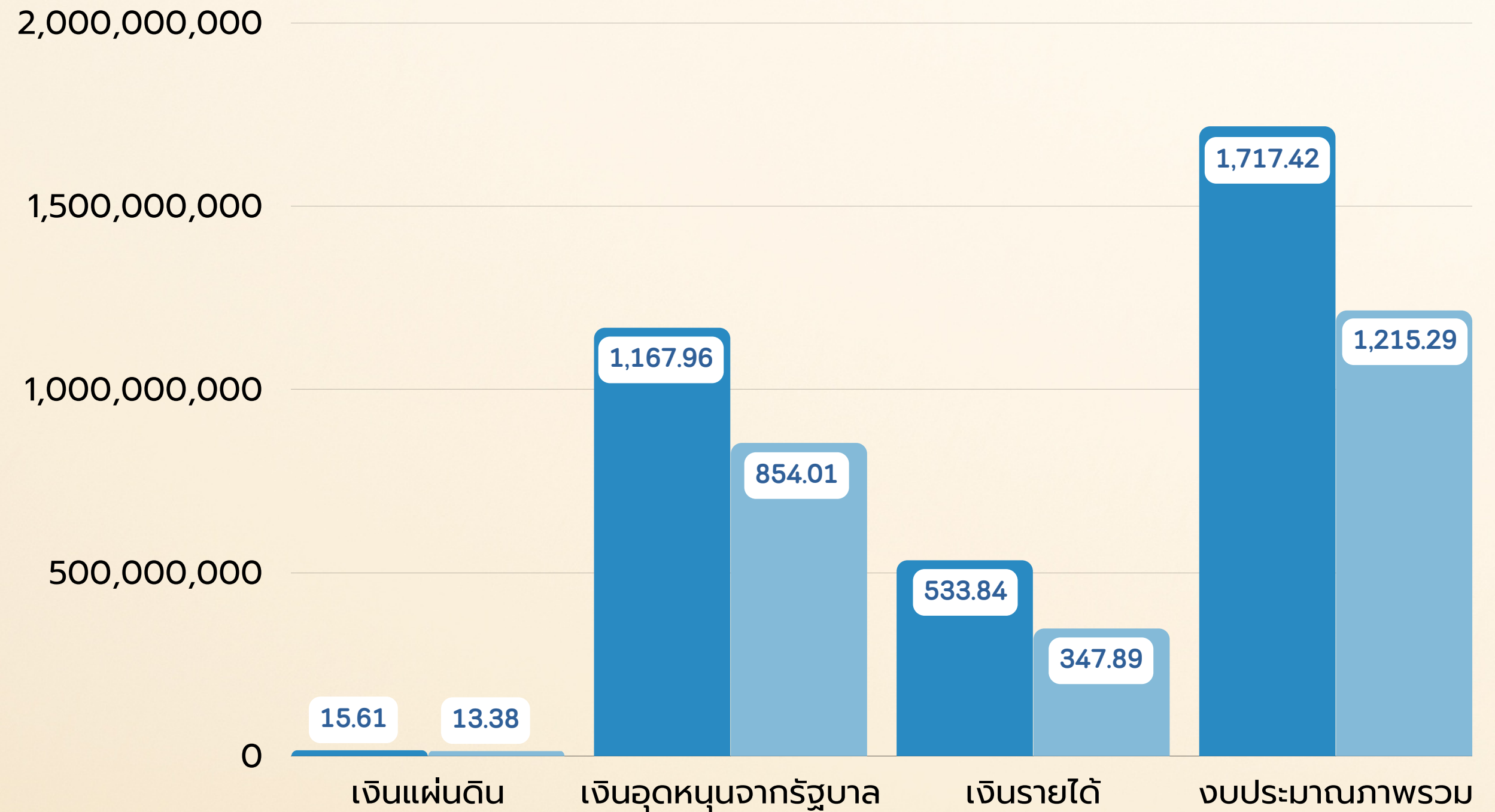
- 01 สรุปผลการใช้จ่ายงบประมาณ ประจำปีงบประมาณ พ.ศ. 2565
- 02 แผนการใช้จ่ายงบประมาณ ประจำปีงบประมาณ พ.ศ. 2566
- 03 แนวทางและหลักการสำคัญในการบริหารงบประมาณ ประจำปีงบประมาณ พ.ศ. 2566
- 04 แผนการดำเนินงานงบประมาณ ประจำปีงบประมาณ พ.ศ. 2566
- 05 ร่วมแลกเปลี่ยนเรียนรู้

ผลการใช้จ่ายงบประมาณ ประจำปีงบประมาณ พ.ศ. 2565

(ข้อมูล ณ วันที่ 25 กันยายน 2565)

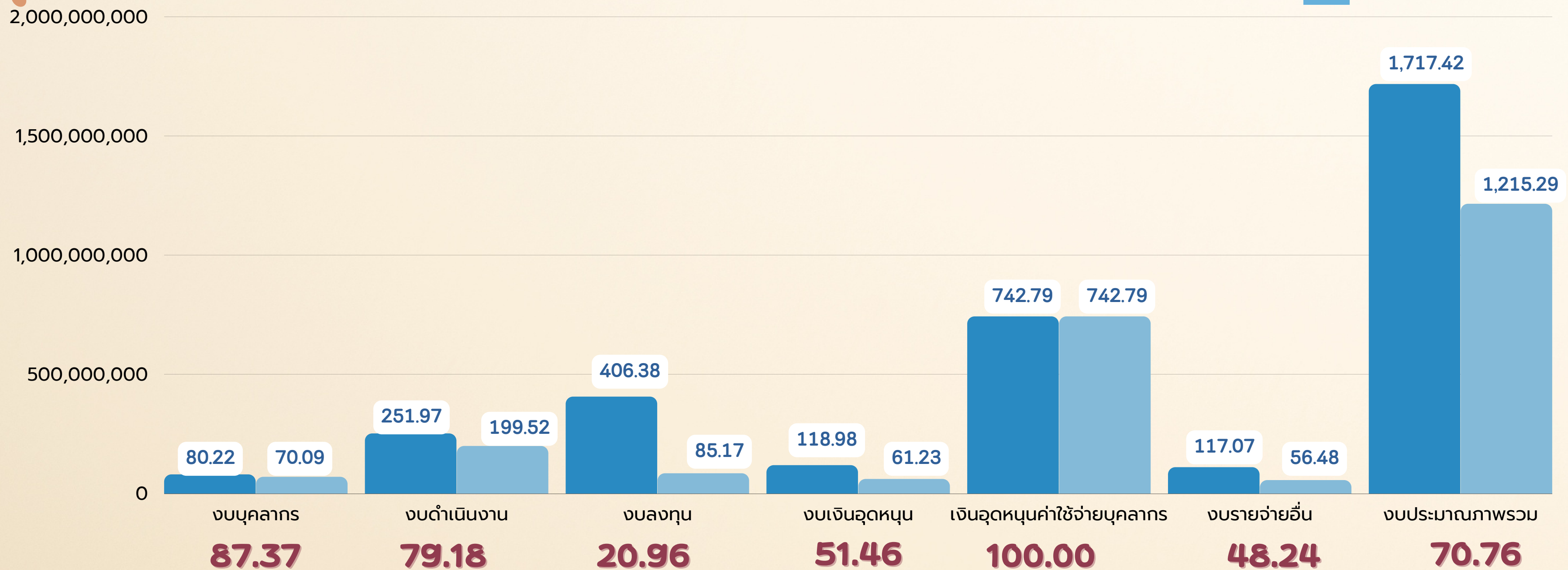
ผลการใช้จ่ายงบประมาณ จำแนกตามแหล่งงบประมาณ

■ งบประมาณจัดสรร
■ งบประมาณใช้จ่าย



ผลการใช้จ่ายงบประมาณ จำแนกตามงบรายจ่าย

■ งบประมาณจัดสรร
■ งบประมาณใช้จ่าย



ผลการใช้จ่ายงบประมาณ เงินอุดหนุนจากรัฐบาล "งบลงทุน"

รายการสิ่งก่อสร้าง

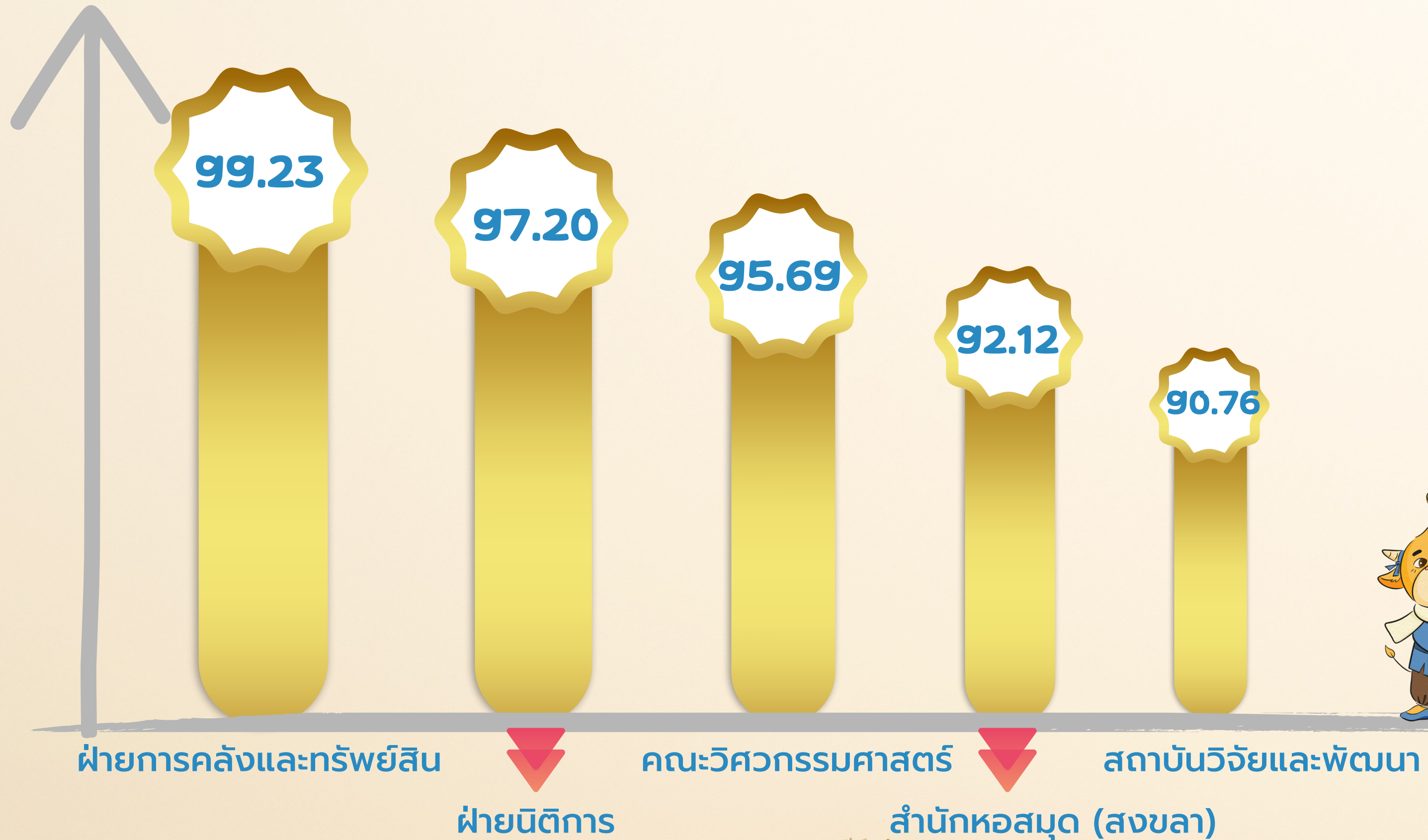
หน่วยงาน	จัดสรร	ใช้จ่าย	ร้อยละ
ฝ่ายบริหารวิทยาเขตสงขลา	12,500,000.00	498,290.39	3.99
ฝ่ายบริหารวิทยาเขตพัทลุง	186,625,000.00	666,600.00	0.36
คณะพยาบาลศาสตร์	47,824,000.00	18,798,000.00	39.31
สถาบันทักษิณคดีศึกษา	7,500,000.00	-	-
รวมงบประมาณรายการสิ่งก่อสร้าง	254,449,000.00	19,962,890.39	7.85

รายการครุภัณฑ์

หน่วยงาน

	จัดสรร	ใช้จ่าย	ร้อยละ
ฝ่ายบริหารวิทยาเขตสงขลา	8,000,000.00	-	-
ฝ่ายบริหารวิทยาเขตพัทลุง	4,510,800.00	90,800.00	2.01
คณะมนุษยศาสตร์และสังคมศาสตร์	3,300,400.00	475,000.00	14.39
คณะศิลปกรรมศาสตร์	26,802,230.00	20,641,730.00	77.01
คณะวิทยาศาสตร์	4,369,000.00	3,359,265.00	76.89
คณะวิศวกรรมศาสตร์	18,336,800.00	17,864,048.00	97.43
คณะวิทยาการสุขภาพและการกีฬา	6,656,000.00	-	-
คณะพยาบาลศาสตร์	7,233,000.00	-	-
สถาบันทักษิณคดีศึกษา	22,415,800.00	45,800.00	0.20
รวมงบประมาณรายการครุภัณฑ์	101,623,230.00	42,476,643.00	41.80

หน่วยงานที่มีผลการใช้จ่ายงบประมาณสูงสุด



หน่วยงานที่มีผลการใช้จ่ายงบประมาณต่ำสุด



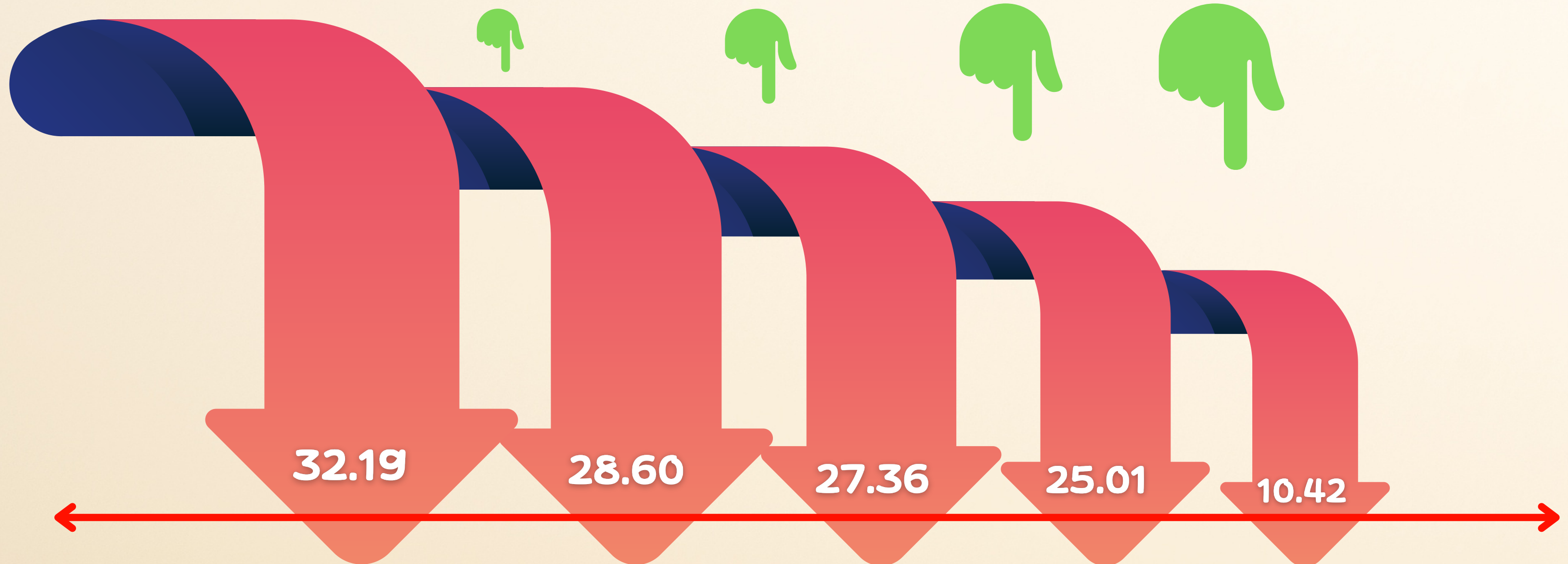
วิทยาลัย
นานาชาติ

สำนัก
คอมพิวเตอร์
(สงขลา)

สถาบันปฏิบัติ
การชุมชนฯ

ฝ่ายบริหาร
วิทยาเขต
พัทลุง

สถาบันทักษิณ
คดีศึกษา



แผนการใช้จ่ายงบประมาณ ประจำปีงบประมาณ พ.ศ. 2566



มหาวิทยาลัยได้จัดสรรงบประมาณ ประจำปีงบประมาณ พ.ศ. 2566



งบประมาณ ประจำปีงบประมาณ พ.ศ. 2566 จำแนกตามงบรายจ่าย

4.53

งบบุคลากร จำนวน 79,786,800 บาท

งบดำเนินงาน จำนวน 235,061,000 บาท

13.33

17.94

งบลงทุน จำนวน 316,137,300 บาท

งบเงินอุดหนุน จำนวน 269,467,600 บาท

15.30

44.90

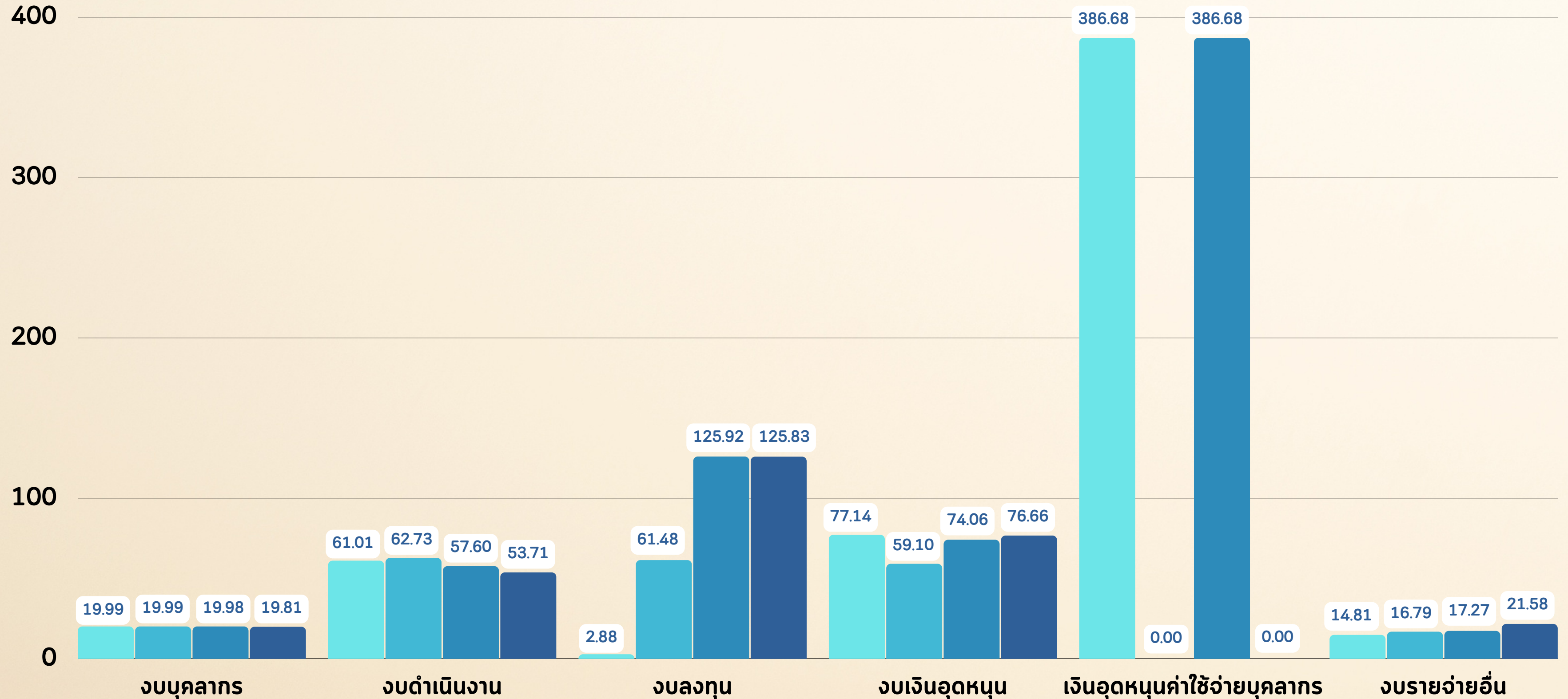
เงินอุดหนุนค่าใช้จ่ายบุคลากร จำนวน 790,887,800 บาท

งบรายจ่ายอื่น จำนวน 70,466,600 บาท

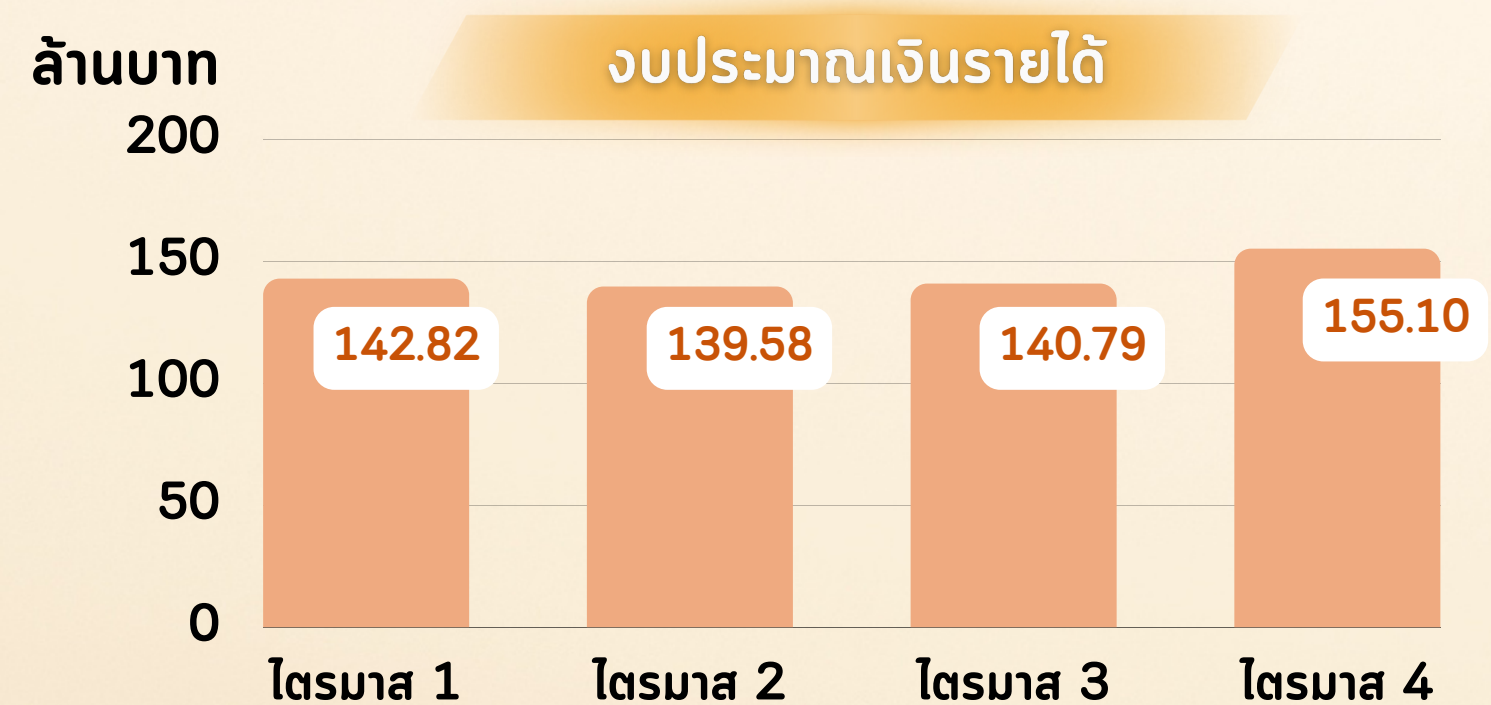
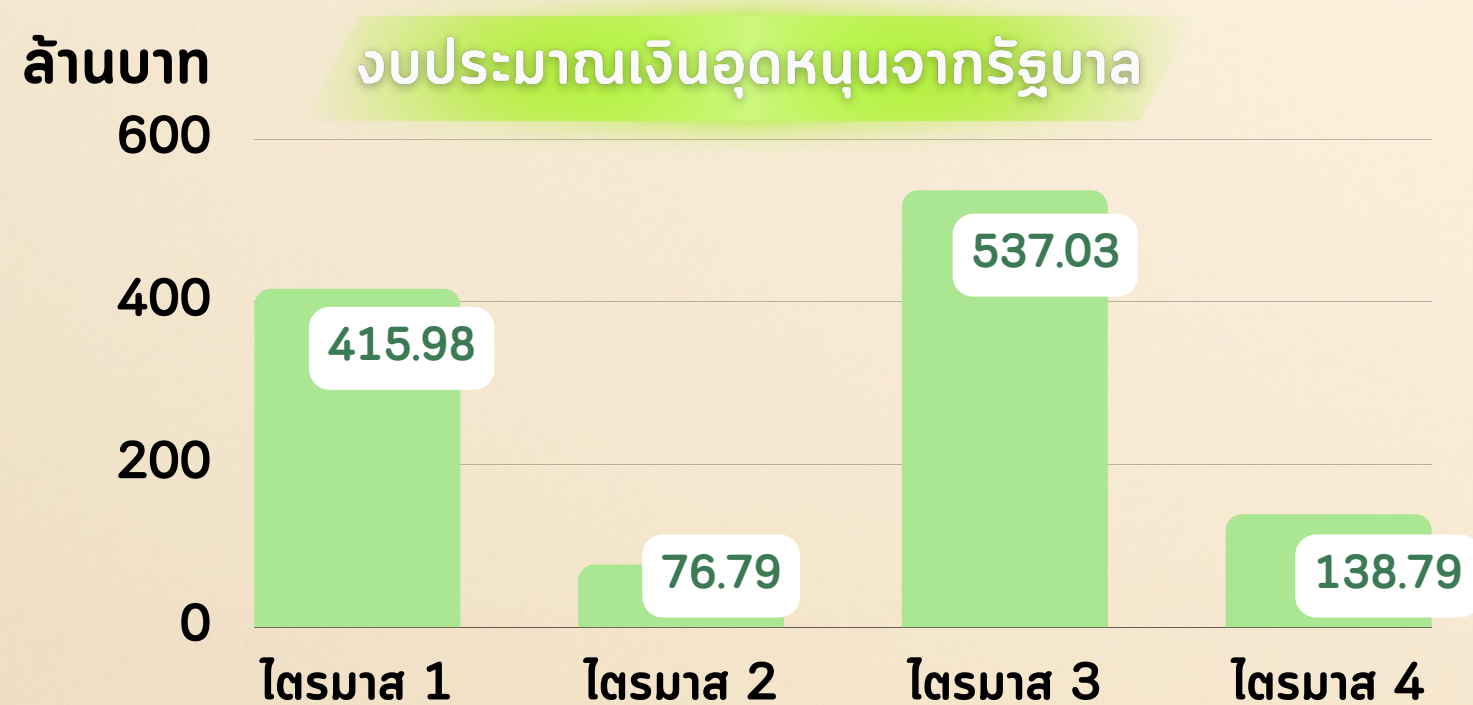
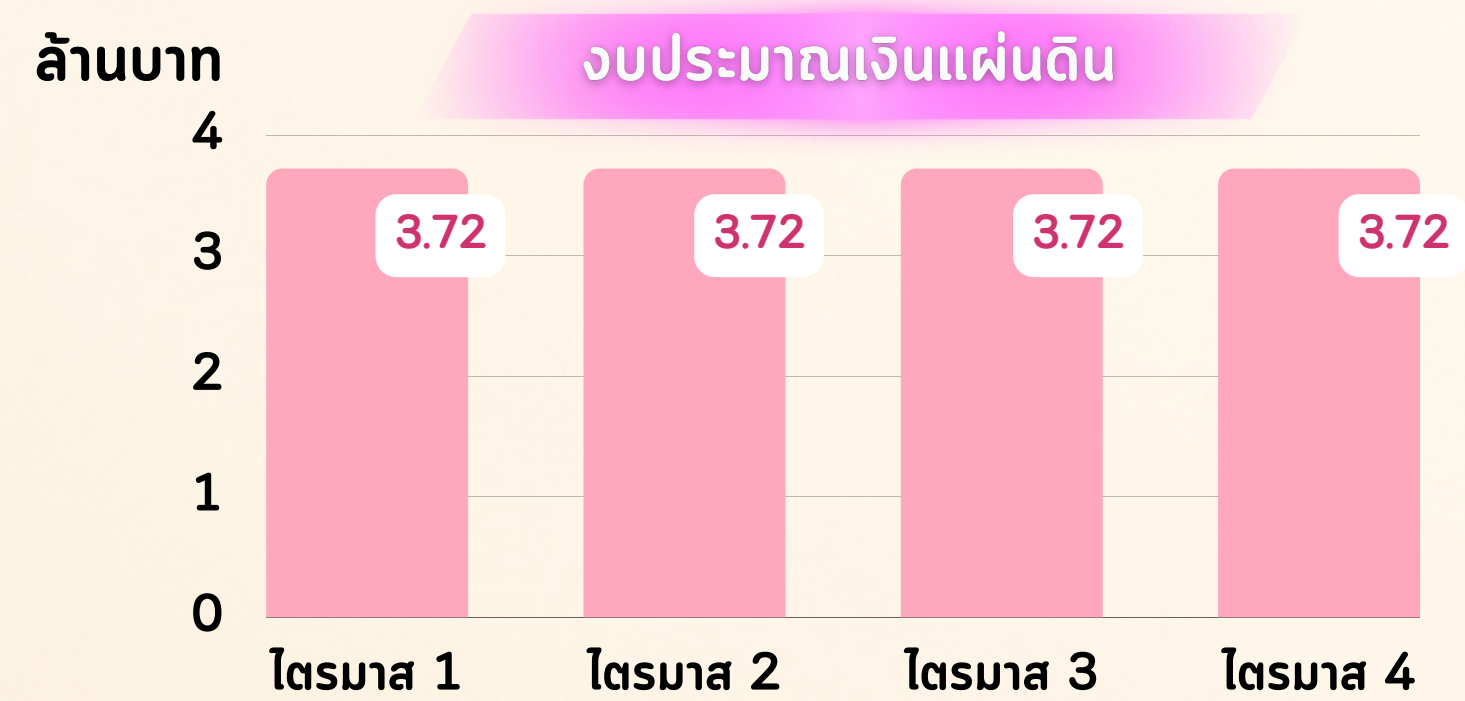
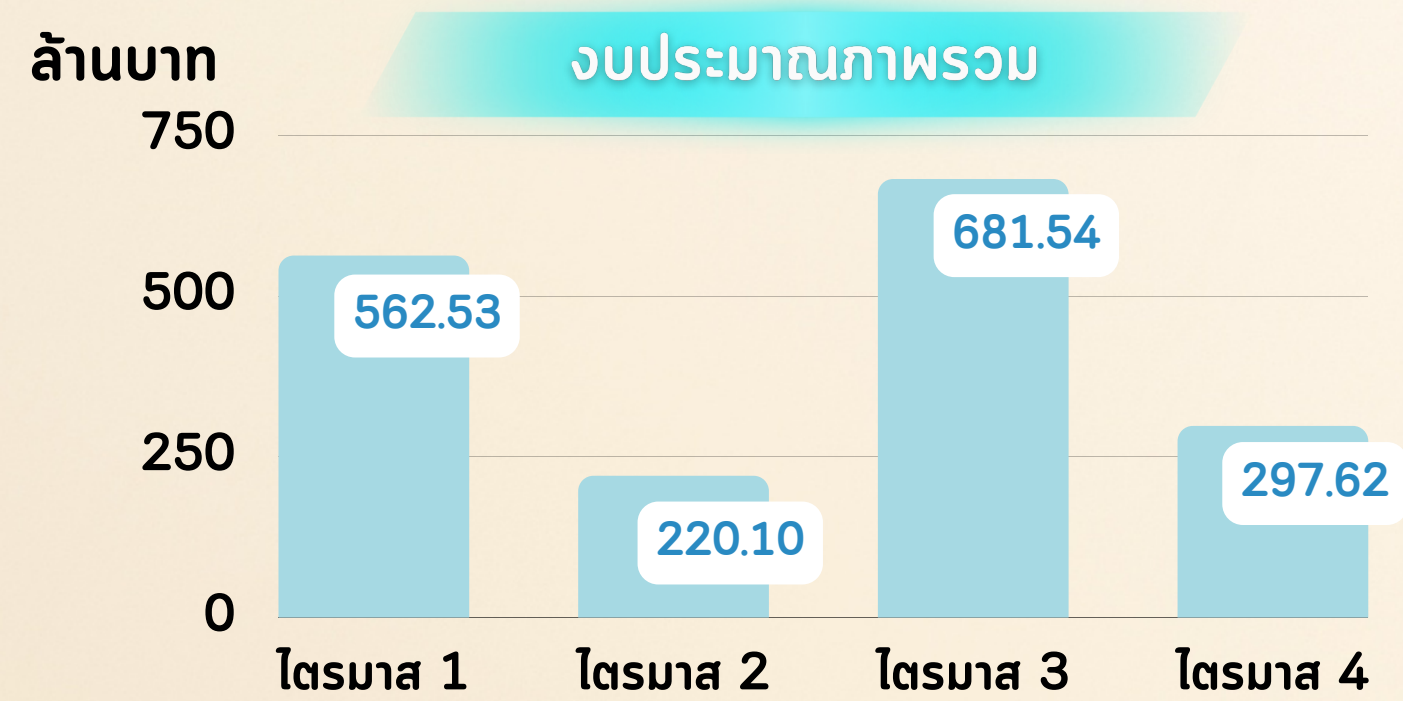
4.00

แผนการใช้จ่ายงบประมาณ จำแนกตามงบรายจ่าย/ไตรมาส

ล้านบาท



แผนการใช้จ่ายงบประมาณ จำแนกตามแหล่งงบประมาณ/ไตรมาส



แนวทางและหลักการสำคัญ ในการบริหารงบประมาณ ประจำปีงบประมาณ พ.ศ. 2566



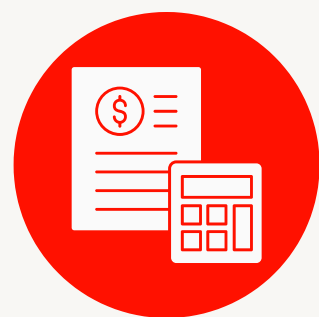
การบริหารงบประมาณ



ทุกหน่วยงานที่ได้รับจัดสรรงบประมาณจะต้องรับผิดชอบบริหารจัดการงบประมาณให้พอใช้ตลอดทั้งปี โดยอาจปรับเปลี่ยนแผนได้ตามความจำเป็น



มหาวิทยาลัยจะอนุมัติงบประมาณที่หน่วยงานได้รับจัดสรรเป็นงวดตามความเหมาะสม ให้เป็นไปตามแนวทางที่อธิการบดีอนุมัติ



ห้ามมิให้ ก่อนนี้ผูกพันก่อนได้รับอนุมัติงวดเงินจากมหาวิทยาลัย โดยให้ดำเนินการตามหลักเกณฑ์และนโยบายที่มหาวิทยาลัยกำหนด

การบริหารงบประมาณ (ต่อ)



การบริหารงบประมาณสำหรับการจัดการเรียนการสอนภาคปกติ คณะจะต้อง
รับผิดชอบเกี่ยวกับการจัดการเรียนการสอนให้กับทุกรายวิชาที่สังกัดคณะนั้นๆ
โดยไม่จำกัดว่านิสิตที่ลงทะเบียนส่งคณะใด **เนื่องจากได้มีการประมาณการราย
ได้ครอบคลุมไว้แล้วตั้งแต่ต้นปีงบประมาณ**



การบริหารงบประมาณในการจัดการเรียนการสอนภาคสมทบ/ภาคพิเศษทุก
โครงการ หน่วยงานที่รับผิดชอบหลักสูตรต้องรับผิดชอบค่าใช้จ่ายที่เกิดจาก
การดำเนินการจัดการเรียนการสอน ของโครงการทั้งหมด

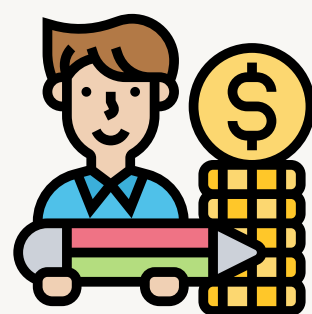
การบริหารงบประมาณ (ต่อ)



ผู้บริหารของแต่ละหน่วยงานต้องกำกับ ควบคุม ดูแลการบริหารงบประมาณของหน่วยงาน โดยต้องมีการตรวจสอบวงเงินงบประมาณอย่างชัดเจนก่อนมีการอนุมัติในแต่ละครั้ง

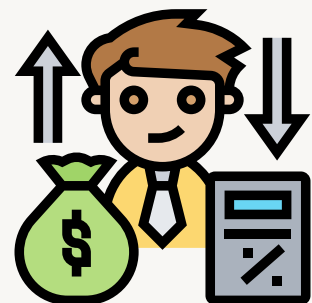


หน่วยงานจะต้องปฏิบัติตามระเบียบ/ประกาศ/หรือข้อตกลงใด ๆ เกี่ยวกับการบริหารงบประมาณที่เกี่ยวข้องอย่างเคร่งครัด



งบประมาณสำหรับรองรับกิจกรรมการปฏิบัติการสอนในสถานศึกษา **มิให้โอนไปเพื่อดำเนินการรายการอื่น** หากมีงบประมาณคงเหลือให้เป็นเงินสะสมคณะศึกษาศาสตร์ - รองรับการฝึกสอน

การบริหารงบประมาณ (ต่อ)



ไม่สนับสนุนให้หน่วยงานกลางจ้างลูกจ้างของมหาวิทยาลัยนอกเหนือจากที่ได้รับอนุมัติกรอบอัตราจากมหาวิทยาลัย



งบประมาณสำหรับการจ้างบุคลากรและการพัฒนาบุคลากร ของส่วนงานวิชาการ กำหนดให้ตั้งทั้งสองส่วนในภาพรวมของส่วนงานจะต้องไม่เกินร้อยละ 60 ของงบประมาณที่ได้รับจัดสรร



การใช้จ่ายพาหนะของหน่วยงานบริหาร มหาวิทยาลัยรับชอบค่าน้ำมัน เชื้อเพลิงและหล่อลื่น **ยกเว้น การดำเนินการในลักษณะโครงการ**

BUDGET PLAN

การอนุมัติวงเงิน

งบประมาณเงินแผ่นดิน/เงินอุดหนุนจากรัฐบาล
อนุมัติวงเงิน โดยอ้างอิงตามเงินงวดที่ได้รับจัดสรร
จากสำนักงบประมาณ

งบประมาณเงินรายได้

อนุมัติวงเงินทั้งจำนวน (ร้อยละ 100)

ทั้งนี้ กรณี จำนวนนิสิตรับจริงไม่เป็นไปตามแผนที่กำหนด
มหาวิทยาลัยจะดำเนินการ**ปรับลด/ปรับเพิ่ม** งบประมาณ
ตามผลการรับนิสิตและรายรับจริง ในช่วงเดือนกรกฎาคม
2566 โดยส่วนงาน/หน่วยงานที่จะต้องมีการปรับลด
งบประมาณ หากงบประมาณของปี 2566 มีไม่เพียงพอ
ปรับลด จะดำเนินการปรับลดจากงบประมาณปีงบประมาณ
ถัดไป หรือปรับลดจากเงินสะสมของหน่วยงาน



การก่อกองนี้ผูกพัน

รายการครุภัณฑ์

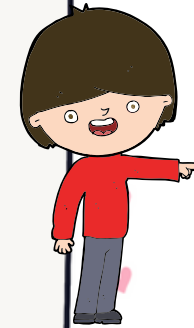


จ=ตั้งจัดทำรายละเอียด
ครุภัณฑ์และคุณสมบัติ=เฉพาะ=
พร้อมทำรับการปร=กาศฯ จัดซื้อจัดจ้าง
ภายในเดือนกันยายน 2565



จ=ตั้งดำเนินการจัดซื้อจัดจ้าง
โดยให้สามารถลงนามในสัญญาให้ได้
ภายในเดือนธันวาคม 2565

รายการสิ่งก่อสร้างปีถัดไป



จ=ตั้งจัดทำรายละเอียด
รูปแบบรายการสิ่งก่อสร้าง
และ BOQ เพื่อเสนอมหาวิทยาลัย
ให้ความเห็นชอบ
ภายในเดือนกันยายน 2565



จ=ตั้งก่อกองนี้ผูกพันและ
ลงนามในสัญญา
ภายในเดือน มกราคม 2566

การติดตามผลการดำเนินงานและผลการใช้จ่ายงบประมาณ



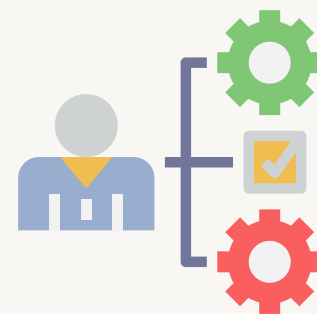
ฝ่ายแผนงานจะมีการติดตามผลการดำเนินงานและผลการใช้จ่ายงบประมาณ ประจำปีงบประมาณ พ.ศ. 2566 ทุกเดือน ทั้งนี้หน่วยงานจะต้องมีการตรวจสอบสถานะทางการเงินของตนเองทุกเดือน



ฝ่ายแผนงานมีการติดตามความก้าวหน้าผลการดำเนินงานงบลงทุนทุกเดือน เพื่อกำกับติดตามผลการดำเนินงานให้เป็นไปตามหลักเกณฑ์ที่กำหนด



หน่วยงาน ต้องรายงาน แผน-ผล การใช้จ่ายงบประมาณ โดยระบุสาเหตุ/ ปัญหา/อุปสรรค ที่ไม่สามารถใช้จ่ายงบประมาณได้ตามแผน ต่อฝ่ายแผนงาน ทุกไตรมาส โดยส่งรายงานมายังฝ่ายแผนงาน ภายในวันที่ 15 หลังสิ้นไตรมาส



กรณีการโอนเปลี่ยนแปลงหมวดเงินให้หน่วยงานแจ้ง ฝ่ายแผนงานทุกรายการ เพื่อดำเนินการในส่วนที่เกี่ยวข้องต่อไป

การติดตามและรายงานผลการดำเนินงาน (ต่อ)

ฝ่ายแผนงานประมวลผลและสรุปผลการเบิกจ่าย
งบประมาณ รายไตรมาส เพื่อเสนอต่อ



คณะกรรมการการ
เงินและทรัพย์สิน



ที่ประชุมคณบดีผู้
อำนวยการและผู้
บริหารระดับสูง



ที่ประชุมสภา
มหาวิทยาลัย

แผนการดำเนินงานงบประมาณ ประจำปีงบประมาณ พ.ศ. 2566 - 2567





ปฏิทินการบริหารงบประมาณ ประจำปีงบประมาณ พ.ศ. 2566

รายการ	ปีงบประมาณ พ.ศ. 2565				ปีงบประมาณ พ.ศ. 2566								
	ก.ย.	ต.ค.	พ.ย.	ธ.ค.	ม.ค.	ก.พ.	มี.ค.	เม.ย.	พ.ค.	มิ.ย.	ก.ค.	ส.ค.	ก.ย.
อนุมัติงบประมาณ ปีงบประมาณ พ.ศ. 2566	↔												
รายงานแผน-ผล การใช้จ่ายงบ ประมาณ ไตรมาส 1/2566					↔								
รายงานแผน-ผล การใช้จ่ายงบ ประมาณ ไตรมาส 2/2566							↔						
รายงานแผน-ผล การใช้จ่ายงบ ประมาณ ไตรมาส 3/2566											↔		

ร่วมแลกเปลี่ยนเรียนรู้

