



รายงานสารสนเทศ



ประจำปี 2564



ฝ่ายแผนงาน สำนักงานมหาวิทยาลัย มหาวิทยาลัยทักษิณ



รายงานสารสนเทศ ปีงบประมาณ พ.ศ. 2564
มหาวิทยาลัยทักษิณ

กลุ่มภารกิจวิจัยสถาบันและสารสนเทศ
ฝ่ายแผนงาน สำนักงานมหาวิทยาลัย
มกราคม 2565

คำนำ

สารสนเทศ ปีงบประมาณ พ.ศ. 2564 มหาวิทยาลัยทักษิณ เป็นเอกสารที่ฝ่ายแผนงานจัดทำขึ้น โดยมีวัตถุประสงค์เพื่อเป็นข้อมูลเบื้องต้นสำหรับผู้บริหารและผู้เกี่ยวข้องใช้เป็นข้อมูลประกอบการตัดสินใจและกำหนดแนวทางการบริหารงานของหน่วยงานการจัดการศึกษา และเป็นข้อมูลอ้างอิงรองรับการเปลี่ยนแปลงต่าง ๆ ที่จะเกิดขึ้น

เนื้อหาที่ปรากฏอยู่ในเอกสารฉบับนี้ ประกอบด้วย ข้อมูลพื้นฐานของมหาวิทยาลัย ได้แก่ ข้อมูลปรัชญา ปณิธาน วิสัยทัศน์ พันธกิจ ตราประจำมหาวิทยาลัย สีประจำมหาวิทยาลัย สัญลักษณ์ประจำมหาวิทยาลัย ที่ตั้งและการเดินทาง ประวัติและฐานะ โครงสร้างการบริหาร ผู้บริหารมหาวิทยาลัย นิสิตใหม่ นิสิตทั้งหมด ผู้สำเร็จการศึกษา หลักสูตร การศึกษา/สาขาวิชา บุคลากร และงบประมาณ ทั้งนี้ นำเสนอเปรียบเทียบผลการดำเนินงานที่ผ่านมากับปัจจุบัน และมีแผนภาพ แผนภูมิ ตารางสถิติ ประกอบตามควรแก่กรณี

ฝ่ายแผนงาน หวังเป็นอย่างยิ่งว่าสารสนเทศ ปีงบประมาณ พ.ศ. 2564 จะเป็นประโยชน์แก่ผู้นำไปใช้งาน ตลอดจนผู้สนใจ

ฝ่ายแผนงาน มหาวิทยาลัยทักษิณ

มกราคม 2565

สารบัญ

บทสรุปสำหรับผู้บริหาร.....	1
ข้อมูลพื้นฐาน	5
ปรัชญา	5
ปณิธาน.....	5
วิสัยทัศน์.....	5
พันธกิจ	5
เป้าหมาย.....	6
ค่านิยมองค์กร	6
อัตลักษณ์ของบัณฑิต.....	6
ตัวชี้วัดหลักระดับมหาวิทยาลัย	7
ตัวชี้วัดเป้าหมายเชิงกลยุทธ์	8
ตราประจำมหาวิทยาลัยทักษิณ.....	9
สีประจำมหาวิทยาลัยทักษิณ.....	9
ดอกไม้ประจำมหาวิทยาลัย	9
พื้นที่ตั้งมหาวิทยาลัยทักษิณ	10
ประวัติมหาวิทยาลัยทักษิณ.....	11
โครงสร้างการบริหารมหาวิทยาลัยทักษิณ.....	12
ผู้บริหารมหาวิทยาลัยทักษิณ.....	13
ข้อมูลการผลิตบัณฑิต.....	16
การจัดการศึกษา	16
หลักสูตรการศึกษา/สาขาวิชา	17
นิสิตใหม่	24
นิสิตทั้งหมด	31
นิสิตทั้งหมด.....	36
บุคลากร.....	40
งบประมาณ	49

บทสรุปสำหรับผู้บริหาร

สารสนเทศ ประจำปีงบประมาณ พ.ศ. 2564 มหาวิทยาลัยทักษิณ จัดทำขึ้นเพื่อเป็นข้อมูลเบื้องต้นสำหรับผู้บริหารและผู้เกี่ยวข้องใช้เป็นข้อมูลประกอบการตัดสินใจและกำหนดแนวทางการบริหารของหน่วยงาน การจัดการศึกษา และเป็นข้อมูลอ้างอิงสำหรับรองรับการเปลี่ยนแปลงต่าง ๆ ที่จะเกิดขึ้น ประกอบด้วยสาระสำคัญ ดังนี้

หลักสูตรการศึกษา/สาขาวิชา ดังนี้

1. ด้านมนุษยศาสตร์และสังคมศาสตร์
 - 1.1 คณะมนุษยศาสตร์และสังคมศาสตร์ เปิดสอนจำนวน 17 หลักสูตร
 - 1.2 คณะศึกษาศาสตร์ เปิดสอนจำนวน 25 หลักสูตร
 - 1.3 คณะนิติศาสตร์ เปิดสอนจำนวน 2 หลักสูตร
 - 1.4 คณะศิลปกรรมศาสตร์ เปิดสอนจำนวน 5 หลักสูตร
 - 1.5 คณะเศรษฐศาสตร์และบริหารธุรกิจ เปิดสอนจำนวน 7 หลักสูตร
 - 1.6 วิทยาลัยการจัดการเพื่อการพัฒนา เปิดสอนจำนวน 3 หลักสูตร
 - 1.7 วิทยาลัยนานาชาติ เปิดสอนจำนวน 1 หลักสูตร
2. ด้านวิทยาศาสตร์และเทคโนโลยี
 - 2.1 คณะวิทยาศาสตร์ เปิดสอนจำนวน 19 หลักสูตร
 - 2.2 คณะเทคโนโลยีและการพัฒนาชุมชน เปิดสอนจำนวน 4 หลักสูตร
 - 2.3 คณะวิศวกรรมศาสตร์ เปิดสอนจำนวน 4 หลักสูตร
 - 2.4 คณะอุตสาหกรรมเกษตรและชีวภาพ เปิดสอนจำนวน 2 หลักสูตร
3. ด้านวิทยาศาสตร์สุขภาพ
 - 3.1 คณะวิทยาการสุขภาพและการกีฬา เปิดสอนจำนวน 5 หลักสูตร
 - 3.2 คณะพยาบาลศาสตร์ เปิดสอนจำนวน 1 หลักสูตร

ข้อมูลนิสิต

นิสิตใหม่

ปีการศึกษา 2564 มหาวิทยาลัยทักษิณ มีนิสิตเข้าใหม่ จำนวน 4,316 คน แบ่งเป็นระดับปริญญาตรี จำนวน 3,561 คน (ร้อยละ 82.51) ระดับปริญญาตรี หลักสูตร เทียบ 4 ปี จำนวน 568 คน (ร้อยละ 13.16) ระดับประกาศนียบัตรบัณฑิต จำนวน 0 คน (ร้อยละ 0.00) ระดับปริญญาโท จำนวน 172 คน (ร้อยละ 3.99) และระดับปริญญาเอก จำนวน 15 คน (ร้อยละ 0.35) ทั้งนี้นิสิตเข้าใหม่ ปีการศึกษา 2564 เพิ่มจากนิสิต ปีการศึกษา 2563 คิดเป็นร้อยละ 5.38

นิสิตทั้งหมด

ปีการศึกษา 2564 มหาวิทยาลัยทักษิณ นิสิตทั้งหมด จำนวน 15,420 คน แบ่งเป็นระดับปริญญาตรี จำนวน 14,759 คน (ร้อยละ 95.71) และระดับประกาศนียบัตร บัณฑิต จำนวน 0 คน (ร้อยละ 0.00) นิสิตระดับปริญญาโท จำนวน 538 คน (ร้อยละ 3.49) และนิสิตระดับปริญญาเอก จำนวน 123 คน (ร้อยละ 0.80)

นิสิตระดับปริญญาตรี จำนวน 14,759 คน แบ่งเป็นนิสิตด้านมนุษยศาสตร์และ สังคมศาสตร์ จำนวน 12,419 คน (ร้อยละ 84.15) ด้านวิทยาศาสตร์และเทคโนโลยี จำนวน 1,305 คน (ร้อยละ 8.84) และด้านวิทยาศาสตร์สุขภาพ จำนวน 1,035 คน (ร้อยละ 7.01)

นิสิตระดับประกาศนียบัตรบัณฑิต จำนวน 0 คน (ร้อยละ 0.00)

นิสิตระดับปริญญาโท จำนวน 538 คน แบ่งเป็นนิสิตด้านมนุษยศาสตร์และ สังคมศาสตร์ จำนวน 463 คน (ร้อยละ 86.06) ด้านวิทยาศาสตร์และเทคโนโลยี จำนวน 48 คน (ร้อยละ 8.92) และด้านวิทยาศาสตร์สุขภาพ จำนวน 27 คน (ร้อยละ 5.02)

นิสิตระดับปริญญาเอก จำนวน 123 คน แบ่งเป็นนิสิตด้านมนุษยศาสตร์และ สังคมศาสตร์ จำนวน 107 คน (ร้อยละ 86.99) และด้านวิทยาศาสตร์และเทคโนโลยี จำนวน 16 คน (ร้อยละ 13.01)

ผู้สำเร็จการศึกษา

ปีการศึกษา 2563 มีผู้สำเร็จการศึกษา จำนวน 2,957 คน แบ่งเป็นนิสิตระดับปริญญาตรี จำนวน 2,697 คน (ร้อยละ 91.21) นิสิตระดับประกาศนียบัตรบัณฑิต จำนวน 81 คน (ร้อยละ 2.74) นิสิตระดับปริญญาโท จำนวน 166 คน (ร้อยละ 5.61) และนิสิตระดับปริญญาเอก จำนวน 13 คน (ร้อยละ 0.44)

ผู้สำเร็จการศึกษาระดับปริญญาตรี จำนวน 2,697 คน แบ่งเป็นผู้สำเร็จการศึกษาด้านมนุษยศาสตร์และสังคมศาสตร์ จำนวน 2,169 คน (ร้อยละ 80.42) ด้านวิทยาศาสตร์และเทคโนโลยี จำนวน 324 คน (ร้อยละ 12.01) และด้านวิทยาศาสตร์สุขภาพ จำนวน 204 คน (ร้อยละ 7.56)

ผู้สำเร็จการศึกษาระดับประกาศนียบัตร จำนวน 81 คน เป็นผู้สำเร็จการศึกษาด้านมนุษยศาสตร์และสังคมศาสตร์ จำนวน 81 คน (ร้อยละ 100.00)

ผู้สำเร็จการศึกษาระดับปริญญาโท จำนวน 166 คน แบ่งเป็นผู้สำเร็จการศึกษาด้านมนุษยศาสตร์และสังคมศาสตร์ จำนวน 144 คน (ร้อยละ 86.75) ด้านวิทยาศาสตร์และเทคโนโลยี จำนวน 15 คน (ร้อยละ 9.04) และด้านวิทยาศาสตร์สุขภาพ จำนวน 7 คน (ร้อยละ 7.22)

ผู้สำเร็จการศึกษาระดับปริญญาเอก จำนวน 13 คน เป็นผู้สำเร็จการศึกษาด้านมนุษยศาสตร์และสังคมศาสตร์ จำนวน 5 คน (ร้อยละ 38.47) และด้านวิทยาศาสตร์และเทคโนโลยี จำนวน 8 คน (ร้อยละ 61.54)

บุคลากร

ณ สิ้นปีงบประมาณ พ.ศ. 2564 (1 ตุลาคม 2564) มหาวิทยาลัยทักษิณ มีบุคลากรรวมทั้งสิ้น จำนวน 1,149 คน จำแนกบุคลากรออกเป็น 2 สายงาน ดังนี้

- สายวิชาการ จำนวน 498 คน พิจารณาตามกลุ่มวิชาการ พบว่า ด้านมนุษยศาสตร์และสังคมศาสตร์ มีบุคลากร จำนวน 282 คน ด้านวิทยาศาสตร์และเทคโนโลยี มีบุคลากร จำนวน 158 คน และด้านวิทยาศาสตร์สุขภาพ มีบุคลากร จำนวน 58 คน

- สายสนับสนุน จำนวน 651 คน จำแนกตามสังกัดได้ดังนี้ หน่วยงานกลางของมหาวิทยาลัย จำนวน 298 คน ส่วนงานวิชาการ จำนวน 209 คน และส่วนงานอื่น จำนวน 144 คน

งบประมาณ

ปีงบประมาณ พ.ศ. 2564 มหาวิทยาลัยทักษิณ จัดสรรงบประมาณทั้งสิ้น จำนวน 1,942,144,440 บาท จำแนกเป็น งบประมาณเงินแผ่นดิน จำนวน 17,953,120 บาท งบประมาณเงินอุดหนุนจากรัฐบาล จำนวน 1,263,226,000 บาท และงบประมาณเงินรายได้ จำนวน 660,965,320 บาท

เมื่อเปรียบเทียบผลการเบิกจ่ายงบประมาณ พบว่า งบประมาณจัดสรรทั้งสิ้น ณ วันที่ 30 กันยายน 2564 จำนวน 1,942,144,440.00 บาท งบประมาณเบิกจ่าย จำนวน 1,267,592,325.15 บาท ผลการเบิกจ่ายคิดเป็นร้อยละ 65.27

ข้อมูลพื้นฐาน

ปรัชญา

“ปัญญา จริยธรรม นำการพัฒนา”

ปณิธาน

มหาวิทยาลัยเพื่อสังคม

วิสัยทัศน์

มุ่งสู่การเป็นมหาวิทยาลัยนวัตกรรมสังคมระดับแนวหน้าของประเทศ ภายในปี 2567

- **นวัตกรรมสังคม (Social Innovation)** หมายถึง การประยุกต์ใช้แนวคิดใหม่และเทคโนโลยีที่เหมาะสมในการพัฒนาคุณภาพชีวิต เศรษฐกิจ เศรษฐกิจสร้างสรรค์ สังคม สิ่งแวดล้อม และการเป็นผู้ประกอบการ
- **ระดับแนวหน้าของประเทศ** หมายถึง คะแนนจากการประเมินตามเกณฑ์การจัดกลุ่มสถาบันอุดมศึกษาเชิงยุทธศาสตร์ กลุ่ม 2 การพัฒนาเทคโนโลยีและนวัตกรรม ระดับ 4 ขึ้นไป

พันธกิจ

1. จัดการศึกษาเพื่อพัฒนากำลังคนในการขับเคลื่อนการพัฒนาประเทศ โดยเน้นการสร้างสมรรถนะการพัฒนานวัตกรรมสังคมและการเป็นผู้ประกอบการ
2. วิจัยเพื่อพัฒนาเทคโนโลยีและนวัตกรรมที่ตอบโจทย์การพัฒนาเชิงพื้นที่ เน้นการพัฒนาคุณภาพชีวิต เศรษฐกิจ สังคม สิ่งแวดล้อม การเป็นผู้ประกอบการ และการเพิ่มขีดความสามารถในการแข่งขันของประเทศ
3. บริการวิชาการและถ่ายทอดความรู้ เทคโนโลยี และนวัตกรรม เพื่อการพัฒนาเชิงพื้นที่
4. พัฒนานวัตกรรมสังคมบนฐานศิลปะ วัฒนธรรม หรือภูมิปัญญาท้องถิ่น เพื่อการทำนุบำรุงศิลปะ วัฒนธรรม และยกระดับคุณภาพชีวิตในชุมชน

เป้าหมาย

- 01 พัฒนาการจัดการศึกษาในหลักสูตรปริญญาและหลักสูตรระยะสั้นเพื่อเสริมสร้างสมรรถนะกำลังคนในการพัฒนานวัตกรรมสังคมและการเป็นผู้ประกอบการ
- 02 พัฒนางานวิจัยเพื่อสร้างนวัตกรรมที่ตอบโจทย์การพัฒนาเชิงพื้นที่และเพิ่มขีดความสามารถในการแข่งขันของประเทศ โดยเน้นการพัฒนาด้านสังคม เศรษฐกิจ ทรัพยากร สิ่งแวดล้อม การเกษตร อุตสาหกรรมเกษตรและชีวภาพ
- 03 บริการวิชาการโดยการถ่ายทอดความรู้ เทคโนโลยี และนวัตกรรมเพื่อส่งเสริมการพัฒนาสังคม เศรษฐกิจ และสิ่งแวดล้อมในพื้นที่ภาคใต้
- 04 ยกระดับคุณภาพชีวิตในชุมชนด้วยการพัฒนานวัตกรรมสังคมบนฐานศิลปวัฒนธรรม หรือ ภูมิปัญญาท้องถิ่น
- 05 พัฒนาระบบบริหารจัดการสู่ความเป็นเลิศและยั่งยืน

ค่านิยมองค์กร

ค่านิยม มหาวิทยาลัยทักษิณ มี 5 ประการ ประกอบด้วย

1. มุ่งเน้นผู้เรียนและผู้รับบริการ (Student and Customer Focus)
2. มุ่งเน้นนวัตกรรม (Innovation Focus)
3. มุ่งเน้นความสำเร็จ (Focus on Success)
4. สร้างประโยชน์ให้สังคม (Societal Contribution)
5. จริยธรรมและความโปร่งใส (Ethics and Transparency)

อัตลักษณ์ของบัณฑิต

รับผิดชอบ รอบรู้ สู้งาน มีประสบการณ์เชิงปฏิบัติ

ตัวชี้วัดหลักระดับมหาวิทยาลัย

TSU01 หลักสูตรที่เน้นทักษะการสร้างนวัตกรรมสังคมหรือการเป็นผู้ประกอบการ

TSU02 นิสิตและบัณฑิตที่เป็นผู้ประกอบการหรือที่มีผลงานด้านนวัตกรรมสังคม

TSU03 รางวัลด้านนวัตกรรมสังคมหรือผู้ประกอบการของนิสิตและบัณฑิต

TSU04 ระดับความพึงพอใจของผู้ใช้บัณฑิต

TSU05 ผลงานวิจัยและงานสร้างสรรค์ที่เผยแพร่ในระดับชาติหรือนานาชาติ

(1) ระดับชาติ

(2) ระดับนานาชาติ

TSU06 ผลงานวิจัยและงานสร้างสรรค์ที่อ้างอิงในระดับชาติหรือนานาชาติ

(1) ระดับชาติ

(2) ระดับนานาชาติ

TSU07 ผลงานวิจัยหรืองานสร้างสรรค์ที่ก่อให้เกิดนวัตกรรมสังคม

TSU08 โครงการบริการวิชาการหรือการทำนุบำรุงศิลปวัฒนธรรมที่ก่อให้เกิด
นวัตกรรมสังคมหรือการเป็นผู้ประกอบการ

TSU09 คะแนนการประเมินคุณธรรมและความโปร่งใสในการดำเนินงานของมหาวิทยาลัย

*TSU = Thaksin University

ตัวชี้วัดเป้าหมายเชิงกลยุทธ์

ด้านการจัดการศึกษา

SIU01 ร้อยละของหลักสูตรที่มีรายวิชาเรียนรู้หรือปฏิบัติงานร่วมกับชุมชน ภาครัฐ หรือภาคผู้ประกอบการ

SIU02 จำนวนหลักสูตรระยะสั้น (Non-Degree) เพื่อพัฒนาทักษะการสร้างนวัตกรรมสังคม

SIU03 จำนวนหลักสูตรระยะสั้น (Non-Degree) เพื่อพัฒนาทักษะการเป็นผู้ประกอบการ

SIU04 ร้อยละของหลักสูตรที่มีความร่วมมือทางวิชาการกับหน่วยงานภายนอก

- ภายในประเทศ
- ต่างประเทศหรือหน่วยงานระดับนานาชาติ

ด้านการวิจัย

SIU05 จำนวนเงินทุนวิจัยจากแหล่งทุนภายนอก

ด้านการบริการวิชาการ

SIU06 งบประมาณจากแหล่งทุนภายนอกสนับสนุนการสร้างผู้ประกอบการ/ธุรกิจใหม่ (Startup Co -Investment Funding)

SIU07 บุคลากรของมหาวิทยาลัยแลกเปลี่ยนความรู้สู่ภาคธุรกิจ/อุตสาหกรรม (Talent/Academic Mobility Consultation)

SIU08 งบประมาณการพัฒนาเทคโนโลยี/นวัตกรรมเพื่อพัฒนาความเป็นผู้ประกอบการ ของมหาวิทยาลัย (Technological/Innovative Development Funding)

SIU09 ความร่วมมือเพื่อพัฒนาผู้ประกอบการและส่งเสริมการสร้างนวัตกรรมกับภาคธุรกิจ/อุตสาหกรรมของมหาวิทยาลัย (University - Industry Linkage)

SIU10 จำนวนเงินจากการบริการวิชาการที่ได้รับจากแหล่งภายนอก

SIU11 จำนวนสินค้าและบริการในพื้นที่ที่ได้รับการสร้างมูลค่าเพิ่มจากการบริการวิชาการ

SIU12 จำนวนชุมชน/พื้นที่/หน่วยงาน ที่ได้รับประโยชน์จากการบริการวิชาการ เพื่อสร้างมูลค่าเพิ่มให้กับสินค้าและบริการ

ด้านการบริหารจัดการ

SIU13 ร้อยละของอาจารย์ที่ได้รับรางวัล

- (1) ระดับชาติ
- (2) ระดับนานาชาติ

SIU14 ประสิทธิภาพในการบริหารการเงิน

- (1) อัตราการเพิ่มขึ้นของรายได้
- (2) อัตราผลตอบแทนจากสินทรัพย์รวม (ROA)

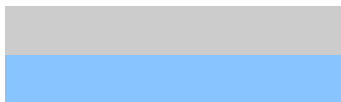
* SIU = Social Innovation University

ตราประจำมหาวิทยาลัยทักษิณ



มงกุฏ	แทน	ปีกาณูจนาภิเษก ครบรอบ 50 ปี
ตำราการศึกษา	แทน	ปัญญา จริยธรรม การพัฒนา
ชื่อมหาวิทยาลัย	สื่อถึง	มหาวิทยาลัยแห่งภาคใต้

สีประจำมหาวิทยาลัยทักษิณ



สีเทา	เป็นสีของสมอง	หมายถึง ความคิด
สีฟ้า	เป็นสีของทะเล และท้องฟ้า	หมายถึง ความกว้างไกล
สีเทา ฟ้า	หมายถึง ความคิดที่กว้างไกล หรือคิดอย่างมีวิสัยทัศน์	

ดอกไม้ประจำมหาวิทยาลัย



ดอกปาริชาติหรือดอกทองหลวง เชื่อกันว่าเป็นดอกไม้ในสวนของพระอินทร์ ประมาณกลางเดือนกุมภาพันธ์ จะเริ่มออกช่อดอกแล้วบานสะพรั่งเมื่อถึงปลายเดือน ซึ่งเป็นช่วงที่นิสิตมหาวิทยาลัยทักษิณสำเร็จการศึกษา

พื้นที่ตั้งมหาวิทยาลัยทักษิณ

ปัจจุบันมหาวิทยาลัยทักษิณ มี 2 วิทยาเขต คือ

วิทยาเขตสงขลา มีพื้นที่ปฏิบัติงาน 2 แห่ง คือ

- ตั้งอยู่ที่ตำบลเขารูปช้าง อำเภอเมือง จังหวัดสงขลา มีพื้นที่ 142 ไร่
- ตั้งอยู่ที่บ้านอ่าวทราย ตำบลเกาะยอ อำเภอเมือง จังหวัดสงขลา มีพื้นที่ 24 ไร่

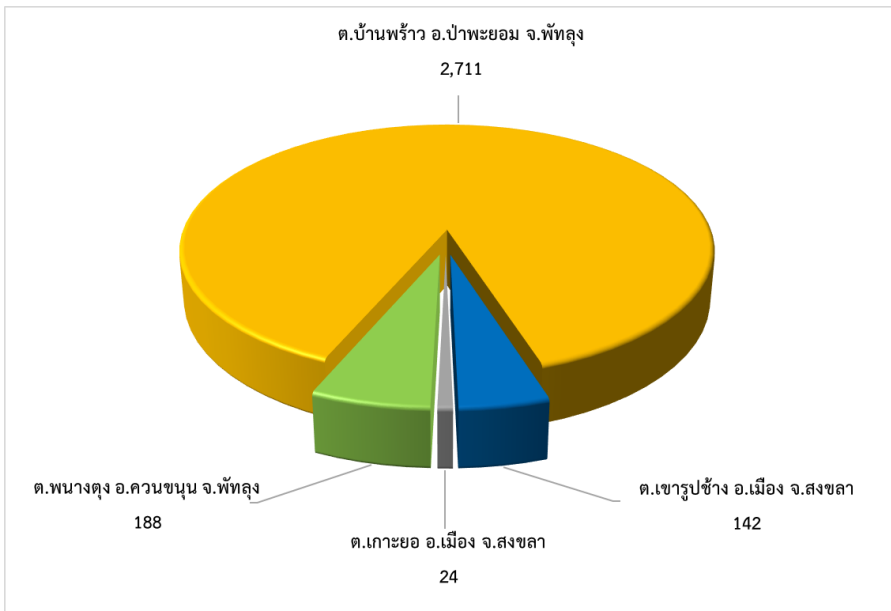
ซึ่งเป็นที่ตั้งของสถาบันทักษิณคดีศึกษา

วิทยาเขตพัทลุง มีพื้นที่ปฏิบัติงาน 2 แห่ง คือ

- ตั้งอยู่ที่ตำบลบ้านพร้าว อำเภอป่าพะยอม จังหวัดพัทลุง มีพื้นที่ 2,711 ไร่
- ตั้งอยู่ที่ตำบลนางตุง อำเภอควนขนุน จังหวัดพัทลุง มีพื้นที่ 188 ไร่ ซึ่งเป็น

ที่ตั้งของวิทยาลัยภูมิปัญญาชุมชน

แผนภูมิที่ 1 จำนวนพื้นที่มหาวิทยาลัยทักษิณ



ประวัติมหาวิทยาลัยทักษิณ

มหาวิทยาลัยทักษิณ มีจุดเริ่มต้นจากการขยายงานออกสู่ส่วนภูมิภาคของวิทยาลัยวิชาการศึกษา ซึ่งได้กระจายโอกาสทางการศึกษาในระดับอุดมศึกษาให้แก่นักเรียน ในส่วนภูมิภาคได้มีโอกาสศึกษาต่อ จึงมีการจัดตั้งวิทยาลัยวิชาการศึกษาสงขลา ขึ้นเมื่อวันที่ 1 ตุลาคม 2511

ต่อมาได้รับการยกฐานะขึ้นเป็นมหาวิทยาลัยศรีนครินทรวิโรฒ วิทยาเขตสงขลา เมื่อวันที่ 29 มิถุนายน 2517 เป็นปีแรกที่เปิดสอนหลักสูตรการศึกษาบัณฑิต 4 ปี สังกัดคณะศึกษาศาสตร์ และเจริญเติบโตมาเป็นลำดับ

มหาวิทยาลัยได้ตระหนักในหน้าที่และภาระงานด้านการจัดการศึกษา เพื่อการพัฒนาทรัพยากรมนุษย์ให้สอดคล้องกับการพัฒนาประเทศเสมอมา ในปี 2533 ได้วางแผนและขยายงานไปยังพื้นที่ในจังหวัดพัทลุง เนื่องจากพื้นที่เดิม ที่ตำบลเขารูปช้าง อำเภอมือเือง จังหวัดสงขลา มีพื้นที่เพียง 142 ไร่ ไม่เพียงพอ ต่อการรองรับการจัดตั้งคณะใหม่และการเติบโตในอนาคต ต่อมาในการประชุมสภามหาวิทยาลัย เมื่อวันที่ 20 ตุลาคม 2535 มหาวิทยาลัยได้รับการกำหนด ชื่อใหม่เป็นมหาวิทยาลัยศรีนครินทรวิโรฒภาคใต้

มหาวิทยาลัยได้มีการขยายงานอย่างต่อเนื่องเรื่อยมา ดังนั้นเพื่อให้การดำเนินงานและการบริหารงาน มีความคล่องตัวมากขึ้น จึงได้มีการจัดทำแผนเพื่อยกฐานะมหาวิทยาลัยศรีนครินทรวิโรฒภาคใต้ เป็นมหาวิทยาลัยเอกเทศ มีชื่อว่า "มหาวิทยาลัยทักษิณ" พระราชบัญญัติมหาวิทยาลัยทักษิณ ได้ผ่านกระบวนการ ด้านนิติบัญญัติครบทุกขั้นตอน และได้ประกาศในราชกิจจานุเบกษา เมื่อวันที่ 31 ตุลาคม 2539 มีผลบังคับใช้ในวันที่ 1 พฤศจิกายน 2539

จนเมื่อวันที่ 5 กุมภาพันธ์ 2551 พระบาทสมเด็จพระปรมินทรมหาภูมิพลอดุลยเดช มีพระบรมราชโองการโปรดเกล้าฯ ให้ตราพระราชบัญญัติมหาวิทยาลัยทักษิณ พ.ศ. 2551 ในฐานะมหาวิทยาลัยในกำกับของรัฐ และประกาศในราชกิจจานุเบกษา เล่ม 125 ตอนที่ 28 ก หน้า 47 – 71 วันที่ 5 กุมภาพันธ์ 2551 พระราชบัญญัตินี้มีผลบังคับใช้ตั้งแต่วันที่ 6 กุมภาพันธ์ 2551 เป็นต้นไป

และเพื่อแสดงถึงความภาคภูมิใจของศิษย์เก่า นิสิตปัจจุบัน บุคลากร ตลอดจนประชาชนทั่วไปในการเป็นสถาบันอุดมศึกษาที่มีประวัติยาวนานในภาคใต้ของ มหาวิทยาลัยทักษิณ นับตั้งแต่ได้มีการจัดตั้งวิทยาลัยวิชาการศึกษาสงขลา จึงเป็นการสมควรกำหนดให้วันที่ 1 ตุลาคมของทุกปี เป็นวันคล้ายวันสถาปนามหาวิทยาลัยทักษิณ

โครงสร้างการบริหารมหาวิทยาลัยทักษิณ



ผู้บริหารมหาวิทยาลัยทักษิณ

คณะผู้บริหารมหาวิทยาลัยทักษิณ

รองศาสตราจารย์ ดร.วิชัย ชำนิ	อธิการบดี
ผู้ช่วยศาสตราจารย์ ดร.วสันต์ กาญจนมุกดา	รองอธิการบดีฝ่ายวางแผน การคลัง และกิจการสภามหาวิทยาลัย
รองศาสตราจารย์ ดร. ญฐพงษ์ จิตรนิรัตน์	รองอธิการบดีฝ่ายวิจัยและบริการวิชาการ
รองศาสตราจารย์ เกษม อัครตรีรัตนกุล	รองอธิการบดีฝ่ายวิชาการและวิเทศสัมพันธ์
อาจารย์ สายพิน วิไลรัตน์	รองอธิการบดีฝ่ายพัฒนาองค์กรและทรัพยากรบุคคล
รองศาสตราจารย์ ไพบุลย์ ดวงจันทร์	รองอธิการบดีฝ่ายบริหารและกิจการนิสิต สงขลา
อาจารย์ ดร.สุชาติ สุขสถิตย์	รองอธิการบดีฝ่ายบริหารและกิจการนิสิต พัทลุง
อาจารย์ ดร.ทวีศักดิ์ พุ่มสุขชี	ผู้ช่วยอธิการบดีฝ่ายกิจการพิเศษและวิเทศสัมพันธ์
อาจารย์ ศรุต จุยมณี	ผู้ช่วยอธิการบดีฝ่ายกฎหมาย
ผู้ช่วยศาสตราจารย์ ดร.พรไทย ศิริสาธิตกิจ	ผู้ช่วยอธิการบดีฝ่ายสื่อสารองค์กรและองค์กรสัมพันธ์
อาจารย์ ดร.กิตติธัช คงชะวัน	ผู้ช่วยอธิการบดีวิทยาเขตสงขลา
ผู้ช่วยศาสตราจารย์ ดร.ทวนธง ครุฑจ้ออัน	ผู้ช่วยอธิการบดีฝ่ายบริการวิชาการและชุมชนสัมพันธ์ สงขลา

อาจารย์ ดร.พลกฤษณ์ คล้ายวิตภัทร

ผู้ช่วยอธิการบดีฝ่ายบริการวิชาการ
และชุมชนสัมพันธ์ พัทลุง

อาจารย์ ดร.ขวัญจิตต์ สุวรรณนพรัตน์

ผู้ช่วยอธิการบดีฝ่ายรับนิสิตและ
พัฒนาสมรรถนะทางภาษา

อาจารย์ ดร.ศิลป์ชัย สุวรรณมณี

ผู้ช่วยอธิการบดีฝ่ายพัฒนา
การจัดการเรียนรู้

คณบดี

ผู้ช่วยศาสตราจารย์ ดร. ปาริฉัตร ตู่ดำ

คณบดีคณะมนุษยศาสตร์และ
สังคมศาสตร์

ผู้ช่วยศาสตราจารย์ ดร.อมลวรรณ วีระธรรมโม

คณบดีคณะศึกษาศาสตร์

ผู้ช่วยศาสตราจารย์ ดร.ธัญญา พันธุ์ฤทธิ์ดำ

คณบดีคณะวิทยาศาสตร์

อาจารย์ ดร. พินิจ ดวงจินดา

คณบดีคณะเศรษฐศาสตร์และ
บริหารธุรกิจ

ผู้ช่วยศาสตราจารย์ ดร.ระวีวัฒน์ ไทยเจริญ

คณบดีคณะศิลปกรรมศาสตร์

อาจารย์ ดร.วัลลภา เขยบัวแก้ว

คณบดีคณะวิทยาการสุขภาพและ
การกีฬา

ผู้ช่วยศาสตราจารย์ ดร. สุรศักดิ์ คชภักดี

คณบดีคณะเทคโนโลยีและ
การพัฒนาชุมชน

ศาสตราจารย์ ดร. กรกฎ ทองชะไขค

คณบดีคณะนิติศาสตร์

ผู้ช่วยศาสตราจารย์ ดร.ประสงค์ เกษราธิคุณ

คณบดีบัณฑิตวิทยาลัย

รองศาสตราจารย์ ดร.จตุพร แก้วอ่อน

คณบดีคณะวิศวกรรมศาสตร์

ผู้ช่วยศาสตราจารย์ จีรพรรณ พีรวุฒิ

คณบดีคณะพยาบาลศาสตร์

ผู้ช่วยศาสตราจารย์ ดร.ถาวร จันทร์โชติ

คณบดีคณะอุตสาหกรรมเกษตรและ
ชีวภาพ

ผู้อำนวยการสถาบัน/สำนัก/วิทยาลัย

รองศาสตราจารย์ ดร.สีปงษ์ ธรรมชาติ

ผู้อำนวยการสถาบันทักษิณคดีศึกษา

อาจารย์ ดร.พงษ์พันธ์ พิณโท

ผู้อำนวยการสำนักหอสมุด

อาจารย์ นิพัทธ์ อินทอง

ผู้อำนวยการสำนักคอมพิวเตอร์

รองศาสตราจารย์ ดร.สมิคร แก้วสุกแสง

รักษาการแทนผู้อำนวยการ
สถาบันวิจัยและพัฒนา

ผู้ช่วยศาสตราจารย์ ดร.วสันต์ กาญจนมุกดา

รักษาการแทนผู้อำนวยการ
วิทยาลัยการจัดการเพื่อการพัฒนา

รองศาสตราจารย์ เกษม อัสวตรีรัตนกุล

รักษาการแทนผู้อำนวยการ
วิทยาลัยนานาชาติ

ผู้ช่วยศาสตราจารย์ ดร.พรไทย ศิริสาธิตกิจ

รักษาการแทนผู้อำนวยการ
สถาบันปฏิบัติการชุมชน
เพื่อการศึกษาแบบบูรณาการ

อาจารย์ ดร.พลกฤษณ์ คล้ายวิตภัทร

รักษาการแทนผู้อำนวยการ
สำนักส่งเสริมการบริการวิชาการ
และภูมิปัญญาชุมชน

ข้อมูลการผลิตบัณฑิต

การจัดการศึกษา

มหาวิทยาลัยทักษิณ เปิดรับนิสิตระดับปริญญาตรี ภาคปกติ ภาคสมทบ และระดับบัณฑิตศึกษา เพื่อกระจายโอกาสทางการศึกษา 3 ระบบ คือ

1. ระบบกลาง (Admissions) คือการคัดเลือกนิสิตเข้าศึกษาโดยผ่านกระบวนการของสำนักงานคณะกรรมการการอุดมศึกษา

2. ระบบโควตา (Quota) คือ การรับสมัครคัดเลือกเข้าศึกษาโดยมหาวิทยาลัย

2.1 โควตาโรงเรียนป่าพะยอมวิทยาคม

2.2 โควตาเขตพื้นที่การศึกษาต่างภูมิภาค

3. ระบบรับตรง คือ การรับสมัครคัดเลือกเข้าศึกษาโดยมหาวิทยาลัย

3.1 วิธีทั่วไป

3.2 วิธีพิเศษ คือ นิสิตที่สอบผ่านการคัดเลือก โดยการสอบสัมภาษณ์ สอบ

ปฏิบัติ จากมหาวิทยาลัยทักษิณ

3.3 โครงการเพชรศิลป์ คือ โครงการขยายโอกาสทางการศึกษา ของผู้มีความสามารถพิเศษทางด้านดุริยางคศาสตร์สากล ศิลปะการแสดง และทัศนศิลป์

3.4 โครงการขยายโอกาสทางการศึกษาเพื่อพัฒนาบุคลากรทางด้านเทคโนโลยีการเกษตร

3.5 โครงการความสามารถพิเศษทางด้านกีฬา

3.6 โครงการส่งเสริมนักเรียน ส่งเสริมคุณธรรมจริยธรรมและประพฤตินเป็นประโยชน์แก่สังคม

3.7 โครงการผู้มีความสามารถพิเศษด้านวิทยาศาสตร์และคณิตศาสตร์

3.8 โครงการผู้มีความสามารถพิเศษ (เชิงเรียน)

หลักสูตรการศึกษา/สาขาวิชา

ตารางที่ 1 หลักสูตรของมหาวิทยาลัยทักษิณที่เปิดสอนในปีการศึกษา 2564

หลักสูตร	จำนวนหลักสูตร	ร้อยละ
ปริญญาตรี	62	65.26
ประกาศนียบัตรบัณฑิต (ป.บัณฑิตทางการสอน)	1	1.05
ปริญญาโท	25	26.32
ปริญญาเอก	7	7.37
รวม	95	100.00

ตารางที่ 2 หลักสูตรและสาขาวิชาที่เปิดสอนในมหาวิทยาลัยทักษิณ ปีการศึกษา 2564
จำแนกตามกลุ่มสาขาวิชาและคณะ

คณะ/หลักสูตร	จำนวนหลักสูตร	สาขาวิชา
ด้านมนุษยศาสตร์และสังคมศาสตร์		
1. คณะมนุษยศาสตร์และสังคมศาสตร์	17	
หลักสูตรปรัชญาดุษฎีบัณฑิต (ปร.ด.)	1	- สาขาวิชาวัฒนธรรมศึกษา
หลักสูตรศิลปศาสตรมหาบัณฑิต (ศศ.ม.)	3	- สาขาวิชาวัฒนธรรมศึกษา
		- สาขาวิชาไทยศึกษา
		- สาขาวิชาภาษาไทย
หลักสูตรศิลปศาสตรบัณฑิต (ศศ.บ.)	10	- สาขาวิชาการจัดการทรัพยากรมนุษย์
		- สาขาวิชาประวัติศาสตร์
		- สาขาวิชาการบริหารและพัฒนาชุมชน
		- สาขาวิชาบรรณารักษศาสตร์และสาร
		สนเทศศาสตร์
		- สาขาวิชาภาษาไทย
		- สาขาวิชาภาษาอังกฤษ
		- สาขาวิชาภาษามลายู
		- สาขาวิชาภาษาญี่ปุ่น
		- สาขาวิชาภาษาจีน
หลักสูตรศิลปศาสตรบัณฑิต (ศศ.บ.)		- สาขาวิชาภาษาอังกฤษและสาขา
หลักสูตรควบสองปริญญา		วิชาภาษาจีน
หลักสูตรวิทยาศาสตรบัณฑิต (วท.บ.)	1	- สาขาวิชาภูมิศาสตร์
หลักสูตรรัฐประศาสนศาสตรบัณฑิต (รป.บ.)	1	- สาขาวิชารัฐประศาสนศาสตร์
หลักสูตรนิเทศศาสตรบัณฑิต (นศ.บ.)	1	- สาขาวิชานิเทศศาสตร์

คณะ/หลักสูตร	จำนวนหลักสูตร	สาขาวิชา
2. คณะศึกษาศาสตร์	25	
หลักสูตรการศึกษาดุสิตบัณฑิต (กศ.ด.)	2	- สาขาวิชาการบริหารการศึกษา - สาขาวิชาเทคโนโลยีและสื่อสารการศึกษา
หลักสูตรการศึกษามหาบัณฑิต (กศ.ม.)	9	- สาขาวิชาการบริหารการศึกษา - สาขาวิชาการวิจัยและประเมิน - สาขาวิชาการศึกษาเพื่อพัฒนาทรัพยากรมนุษย์ - สาขาวิชาการสอนวิทยาศาสตร์ คณิตศาสตร์ และคอมพิวเตอร์ - สาขาวิชาพลศึกษา - สาขาวิชาภาษาไทย - สาขาวิชาหลักสูตรและการสอน - สาขาวิชาเทคโนโลยีและสื่อสารการศึกษา - สาขาวิชาเคมี
หลักสูตรศิลปศาสตรมหาบัณฑิต (ศศ.ม.)	1	- สาขาวิชาจิตวิทยาการให้คำปรึกษา
หลักสูตรประกาศนียบัตรบัณฑิต (ป.บัณฑิต)	1	- สาขาวิชาชีพครู
หลักสูตรการศึกษามหาบัณฑิต (กศ.บ.)	12	- สาขาวิชาการวัดและประเมิน ทางการศึกษา (4 ปี) - สาขาวิชาเทคโนโลยีและสื่อสาร การศึกษา (4 ปี)

คณะ/หลักสูตร	จำนวนหลักสูตร	สาขาวิชา
		- สาขาวิชาการศึกษาระดับมัธยมศึกษา (4 ปี)
		- สาขาวิชาคณิตศาสตร์ (4 ปี)
		- สาขาวิชาพลศึกษา (4 ปี)
		- สาขาวิชาภาษาอังกฤษ (4 ปี)
		- สาขาวิชาภาษาไทย (4 ปี)
		- สาขาวิชาวิทยาศาสตร์ - ชีววิทยา (4 ปี)
		- สาขาวิชาวิทยาศาสตร์ - ฟิสิกส์ (4 ปี)
		- สาขาวิชาวิทยาศาสตร์ - เคมี (4 ปี)
		- สาขาวิชาสังคมศาสตร์ (4 ปี)
		- สาขาวิชาศิลปศึกษา (4 ปี)
3. คณะนิติศาสตร์	2	
หลักสูตรนิติศาสตร์บัณฑิต (น.บ.)	1	- สาขาวิชานิติศาสตร์
หลักสูตรนิติศาสตร์มหาบัณฑิต (น.ม.)	1	- สาขาวิชานิติศาสตร์
4. คณะศิลปกรรมศาสตร์	5	
หลักสูตรดุริยางคศาสตรบัณฑิต	2	- สาขาวิชาดุริยางคศาสตร์สากล
(ดศ.บ.)		- สาขาวิชาดุริยางคศาสตร์ไทย
หลักสูตรศิลปกรรมศาสตรบัณฑิต	3	- สาขาวิชาทัศนศิลป์
(ศป.บ.)		- สาขาวิชาศิลปะการแสดง
		- สาขาวิชาศิลปะการออกแบบ
5. คณะเศรษฐศาสตร์และบริหารธุรกิจ	7	
หลักสูตรบริหารธุรกิจดุษฎีบัณฑิต (บธ.ด.)	1	- สาขาวิชาการจัดการธุรกิจ
หลักสูตรบริหารธุรกิจมหาบัณฑิต (บธ.ม.)	1	- สาขาวิชาการจัดการธุรกิจ
หลักสูตรบัญชีบัณฑิต (บช.บ.)	1	- สาขาวิชาบัญชี

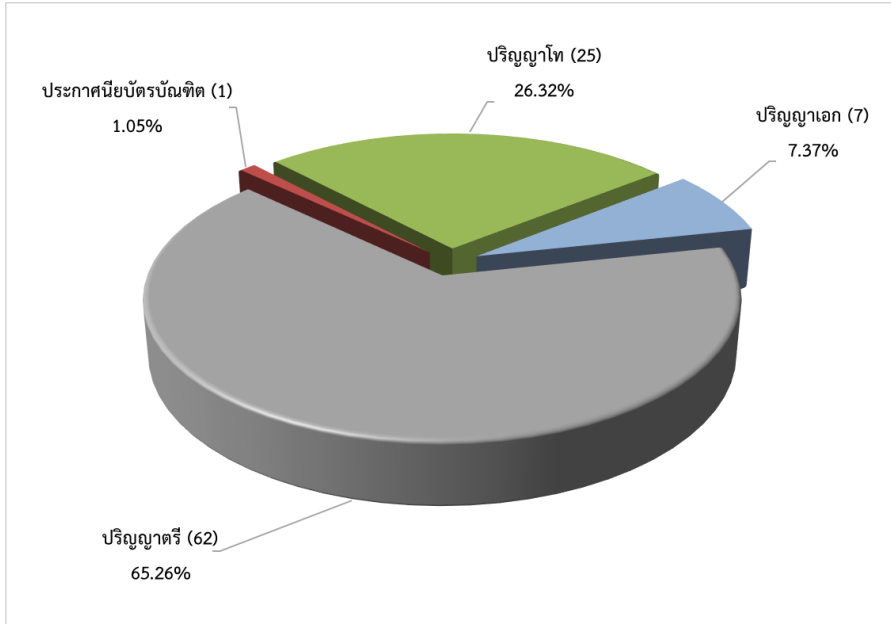
คณะ/หลักสูตร	จำนวน หลักสูตร	สาขาวิชา
หลักสูตรเศรษฐศาสตรบัณฑิต (ศ.บ.)	1	- สาขาวิชาเศรษฐศาสตร์
หลักสูตรบริหารธุรกิจบัณฑิต (บธ.บ.)	3	- สาขาวิชาการจัดการธุรกิจ
		การค้าสมัยใหม่
		- สาขาวิชาการตลาด
		- สาขาวิชาการประกอบการและ
		การจัดการ
6. วิทยาลัยการจัดการเพื่อการพัฒนา	3	
หลักสูตรรัฐประศาสนศาสตรบัณฑิต (รป.บ.)	1	- สาขาวิชาการบริหารงานตำรวจ และกระบวนการยุติธรรม
การจัดการบัณฑิต (กจ.บ.)	2	- สาขาวิชาการจัดการสมัยใหม่ (การจัดการการท่องเที่ยวและไมซ์)
		- สาขาวิชาการจัดการสมัยใหม่ (การจัดการการประกอบการทางสังคม)
7. วิทยาลัยนานาชาติ	1	
หลักสูตรปรัชญาดุษฎีบัณฑิต (ปร.ด.)	1	- สาขาวิชาการพัฒนาที่ยั่งยืน
ด้านวิทยาศาสตร์และเทคโนโลยี		
8. คณะวิทยาศาสตร์	19	
หลักสูตรปรัชญาดุษฎีบัณฑิต (ปร.ด.)	1	- สาขาวิชาเทคโนโลยีชีวภาพ
หลักสูตรวิทยาศาสตรมหาบัณฑิต (วท.ม.)	7	- สาขาวิชาคณิตศาสตร์และ คณิตศาสตร์ศึกษา
		- สาขาวิชาชีววิทยา
		- สาขาวิชาฟิสิกส์
		- สาขาวิชาวิทยาศาสตร์ศึกษา

คณะ/หลักสูตร	จำนวนหลักสูตร	สาขาวิชา
		- สาขาวิชาเคมี
		- สาขาวิชาเทคโนโลยีสารสนเทศ
		- สาขาวิชาเทคโนโลยีชีวภาพ
หลักสูตรวิทยาศาสตร์บัณฑิต (วท.บ.)	11	- สาขาวิชาคณิตศาสตร์
		- สาขาวิชาจุลชีววิทยา
		- สาขาวิชาชีววิทยา
		- สาขาวิชาฟิสิกส์
		- สาขาวิชาเคมี
		- สาขาวิชาเคมีอุตสาหกรรม
		- สาขาวิชาวิทยาการคอมพิวเตอร์
		- สาขาวิชาเทคโนโลยีสารสนเทศ
		- สาขาวิชาการประมงและทรัพยากรทางน้ำ
		- สาขาวิชาวิทยาศาสตร์สิ่งแวดล้อม
		- สถิติประยุกต์
9. คณะเทคโนโลยีและการพัฒนาชุมชน	4	
หลักสูตรวิทยาศาสตรมหาบัณฑิต (วท.ม.)	1	- สาขาวิชาการจัดการทรัพยากร
		การเกษตรอย่างยั่งยืน
หลักสูตรวิทยาศาสตรบัณฑิต (วท.บ.)	3	- สาขาวิชาเกษตรศาสตร์
		- สาขาวิชาสัตวศาสตร์
		- สาขาวิชาเทคโนโลยีการเกษตร
		และการพัฒนาชุมชน
10. คณะวิศวกรรมศาสตร์	4	
หลักสูตรปรัชญาดุษฎีบัณฑิต (ปร.ด.)	1	- สาขาวิชาวิศวกรรมพลังงาน

คณะ/หลักสูตร	จำนวนหลักสูตร	สาขาวิชา
หลักสูตรวิศวกรรมมหาบัณฑิต (วศ.ม.)	1	- สาขาวิชาวิศวกรรมพลังงาน
หลักสูตรวิศวกรรมบัณฑิต (วศ.บ.)	2	- สาขาวิชาวิศวกรรมยางและพอลิเมอร์
		- สาขาวิชาวิศวกรรมแมคคาทรอนิกส์
11. คณะอุตสาหกรรมเกษตรและชีวภาพ	2	
หลักสูตรวิทยาศาสตรบัณฑิต (วท.บ.)	2	- สาขาวิชาเทคโนโลยีเครื่องสำอาง
		และผลิตภัณฑ์เสริมอาหาร
		- สาขาวิชาวิทยาศาสตร์และ
		เทคโนโลยีอาหาร
ด้านวิทยาศาสตร์สุขภาพ		
12. คณะวิทยาการสุขภาพและการกีฬา	5	
หลักสูตรสาธารณสุขศาสตร์	1	- สาขาวิชาสาธารณสุขศาสตร์
มหาบัณฑิต (ส.ม.)		
หลักสูตรวิทยาศาสตรบัณฑิต (วท.บ.)	2	- สาขาวิชาวิทยาศาสตร์การกีฬา
		- สาขาวิชาอาชีวอนามัยและความปลอดภัย
หลักสูตรสาธารณสุขบัณฑิต (ส.บ.)	1	- สาขาวิชาสาธารณสุขชุมชน
หลักสูตรการแพทย์แผนไทยบัณฑิต (พท.บ.)	1	- สาขาวิชาการแพทย์แผนไทย
13. คณะพยาบาลศาสตร์	1	
หลักสูตรพยาบาลศาสตรบัณฑิต (พ.บ.)	1	- สาขาวิชาพยาบาลศาสตร์

หมายเหตุ : ข้อมูลจากระบบฐานข้อมูลหลักสูตร ฝ่ายวิชาการ มหาวิทยาลัยทักษิณ

แผนภูมิที่ 2 จำนวนหลักสูตรที่เปิดสอนในมหาวิทยาลัยทักษิณ ปีการศึกษา 2564



ปีการศึกษา 2564 หลักสูตร/สาขาวิชา ที่เปิดสอน มีจำนวนทั้งหมด 95 สาขาวิชา แบ่งเป็นหลักสูตร/สาขาวิชา ระดับปริญญาตรี 62 สาขาวิชา (ร้อยละ 65.26) ระดับประกาศนียบัตรบัณฑิต 1 สาขาวิชา (ร้อยละ 1.05) ระดับปริญญาโท 25 สาขาวิชา (ร้อยละ 26.32) และระดับปริญญาเอก 7 สาขาวิชา (ร้อยละ 7.37)

นิสิตใหม่

ปีการศึกษา 2564 มหาวิทยาลัยทักษิณ มีนิสิตเข้าใหม่ จำนวน 4,316 คน เพิ่มจาก นิสิตปีการศึกษา 2563 คิดเป็นร้อยละ 5.38 แบ่งเป็นระดับปริญญาตรี จำนวน 3,561 คน (ร้อยละ 82.51) ระดับปริญญาตรี หลักสูตรเทียบ 4 ปี จำนวน 568 คน (ร้อยละ 13.16) ระดับประกาศนียบัตรบัณฑิต จำนวน 0 คน (ร้อยละ 0.00) ระดับปริญญาโท จำนวน 172 คน (ร้อยละ 3.99) และระดับปริญญาเอก จำนวน 15 คน (ร้อยละ 0.35)

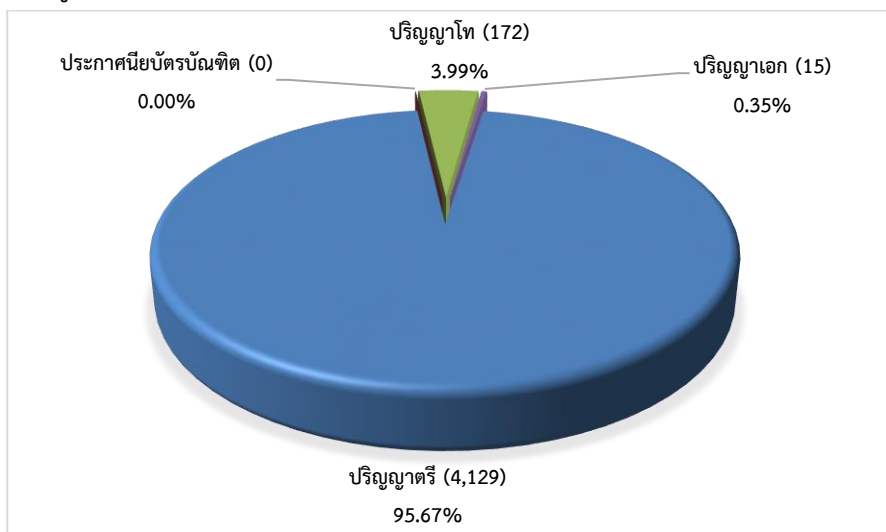
ตารางที่ 3 จำนวนและร้อยละของนิสิตใหม่ในช่วงปีการศึกษา 2563 – 2564
 จำแนกตามระดับการศึกษา

หน่วย : คน

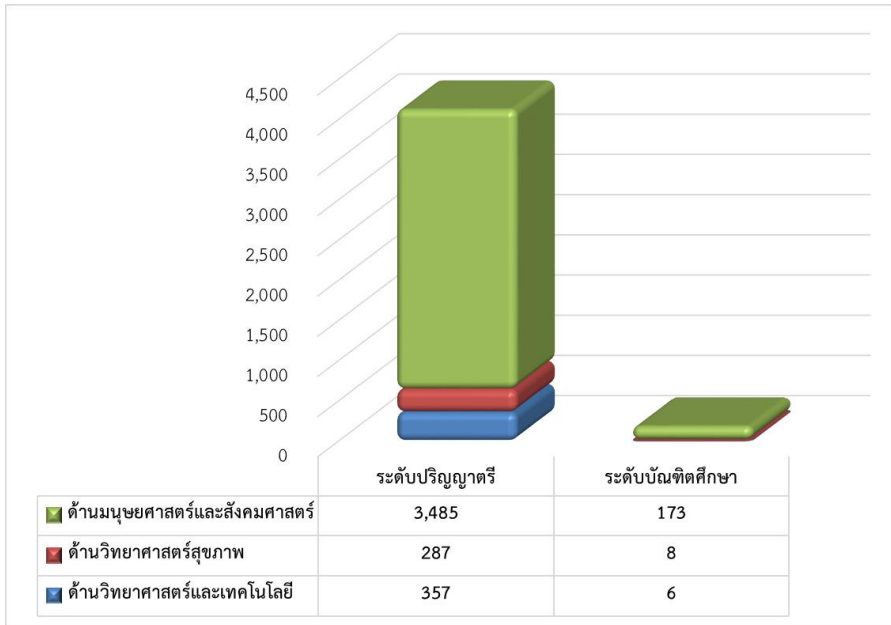
จำแนกตามระดับการศึกษา	นิสิตใหม่		เพิ่ม (ลด)	ร้อยละ เพิ่ม (ลด)
	ปี 2562	ปี 2563		
ระดับปริญญาตรี	3,871	4,129	258	6.67
ระดับประกาศนียบัตรบัณฑิต	0	0	-	-
ระดับปริญญาโท	198	172	(26)	(13.13)
ระดับปริญญาเอก	27	15	(12)	(44.44)
รวม	4,096	4,316	220	5.38

ที่มา : นิสิตใหม่ปี 2563 กลุ่มภารกิจทะเบียนนิสิตและบริการการศึกษา ณ 1 สิงหาคม 2563
 นิสิตใหม่ปี 2564 กลุ่มภารกิจทะเบียนนิสิตและบริการการศึกษา ณ 1 สิงหาคม 2564

แผนภูมิที่ 3 จำนวนนิสิตใหม่ ปีการศึกษา 2564 มหาวิทยาลัยทักษิณ



แผนภูมิที่ 4 จำนวนนิสิตใหม่ ปีการศึกษา 2564 จำแนกตามระดับการศึกษา และกลุ่มสาขาวิชา



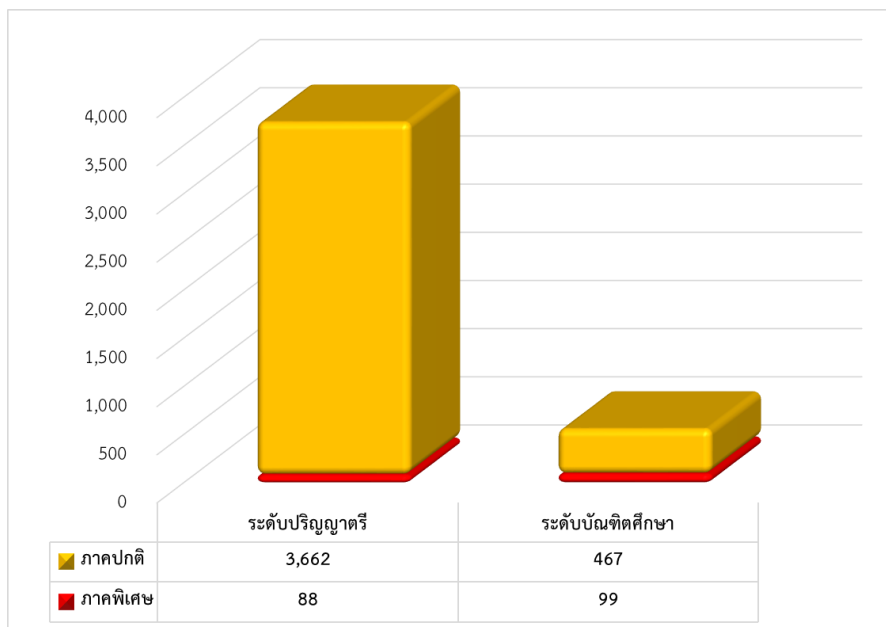
นิสิตระดับปริญญาตรี จำนวน 4,129 คน แบ่งเป็นนิสิตด้านมนุษยศาสตร์และสังคมศาสตร์ จำนวน 3,485 คน (ร้อยละ 84.40) ด้านวิทยาศาสตร์และเทคโนโลยี จำนวน 357 คน (ร้อยละ 8.65) และด้านวิทยาศาสตร์สุขภาพ จำนวน 287 คน (ร้อยละ 6.95)

นิสิตระดับประกาศนียบัตรบัณฑิต จำนวน 0 คน (ร้อยละ 0.00)

นิสิตระดับปริญญาโท จำนวน 172 คน แบ่งเป็นนิสิตด้านมนุษยศาสตร์และสังคมศาสตร์ จำนวน 158 คน (ร้อยละ 91.86) ด้านวิทยาศาสตร์และเทคโนโลยี จำนวน 6 คน (ร้อยละ 3.49) และด้านวิทยาศาสตร์สุขภาพ จำนวน 8 คน (ร้อยละ 4.65)

นิสิตระดับปริญญาเอก จำนวน 15 คน เป็นนิสิตด้านมนุษยศาสตร์และสังคมศาสตร์ จำนวน 15 คน (ร้อยละ 100.00)

แผนภูมิที่ 5 จำนวนนิสิตใหม่ ปีการศึกษา 2564 จำแนกตามวิธีการดำเนินการจัดการเรียนการสอน



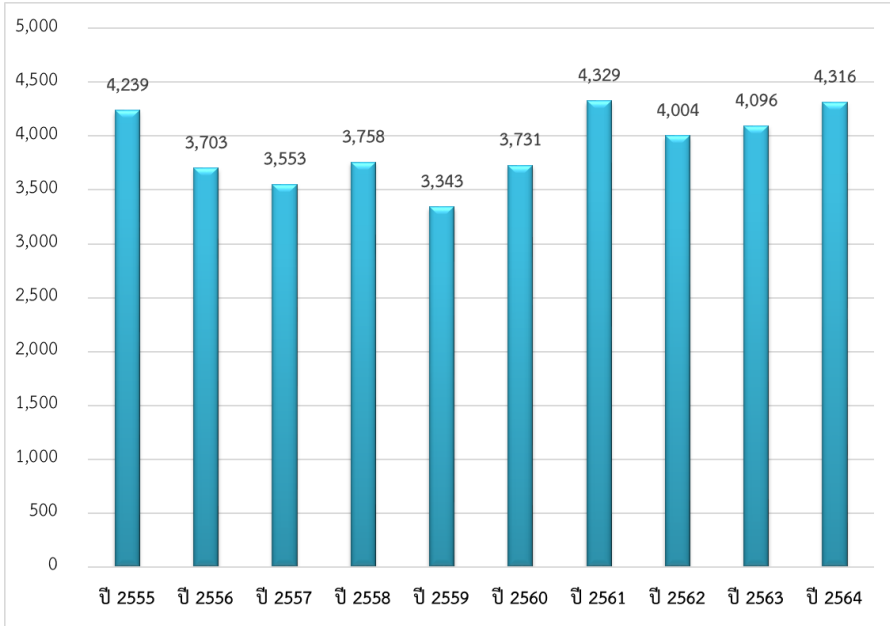
นิสิตใหม่ระดับปริญญาตรี จำนวน 4,129 คน แบ่งเป็นนิสิตใหม่ ภาคปกติ จำนวน 3,662 คน (ร้อยละ 88.69) และภาคพิเศษ จำนวน 467 คน (ร้อยละ 11.31)

นิสิตใหม่ระดับประกาศนียบัตรบัณฑิต จำนวนทั้งสิ้น 0 คน เป็นนิสิตใหม่ด้านมนุษยศาสตร์และสังคมศาสตร์ (วิชาชีพครู) วิธีการดำเนินการสอนเป็นภาคพิเศษ

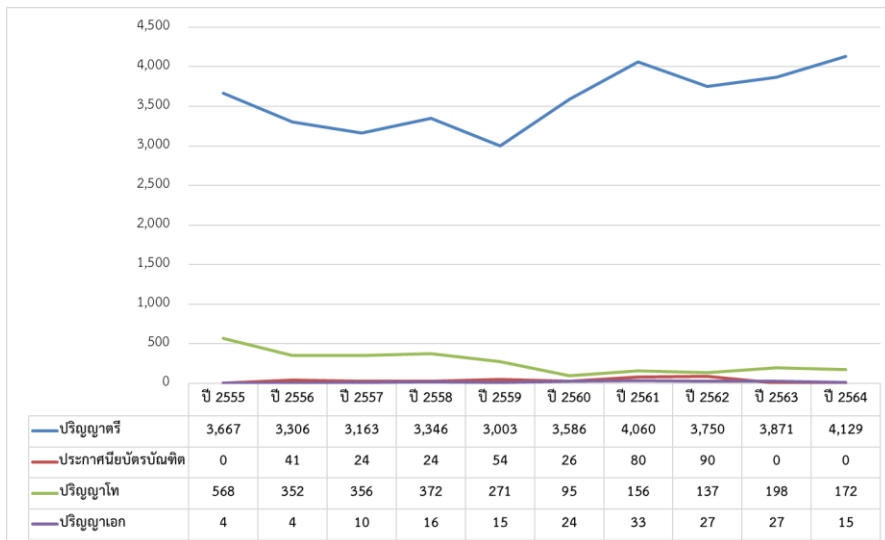
นิสิตใหม่ระดับปริญญาโท จำนวนทั้งสิ้น 172 คน คน แบ่งเป็นนิสิตใหม่ ภาคปกติ จำนวน 73 คน (ร้อยละ 42.44) และภาคพิเศษ จำนวน 99 คน (ร้อยละ 57.56)

นิสิตใหม่ระดับปริญญาเอก จำนวนทั้งสิ้น 15 คน คน เป็นนิสิตใหม่ ภาคปกติ จำนวน 15 คน (ร้อยละ 100.00)

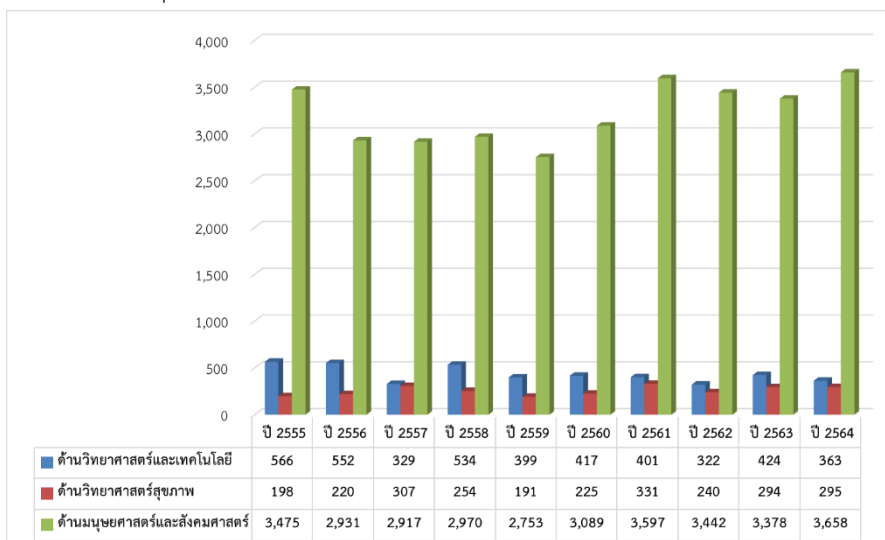
แผนภูมิที่ 6 เปรียบเทียบจำนวนนิสิตใหม่ ปีการศึกษา 2555 – 2564



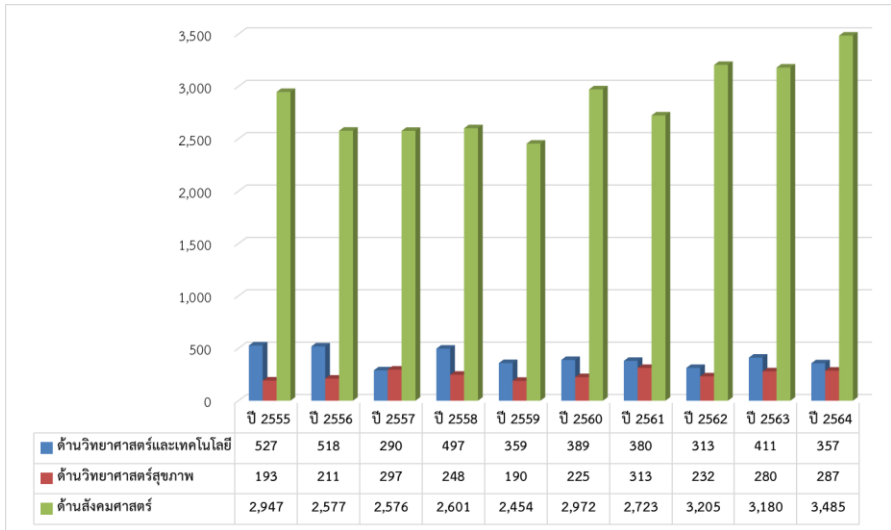
แผนภูมิที่ 7 เปรียบเทียบจำนวนนิสิตใหม่ ปีการศึกษา 2555 – 2563 จำแนกตามระดับการศึกษา



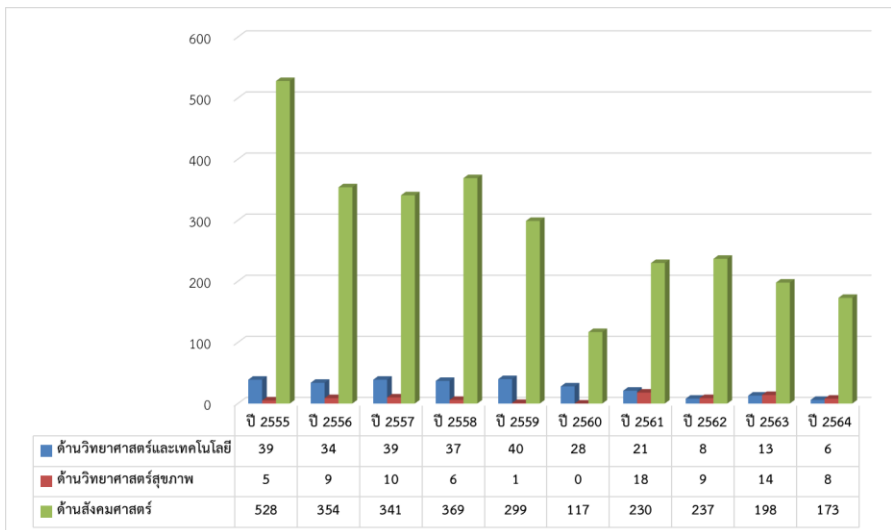
แผนภูมิที่ 8 เปรียบเทียบจำนวนนิสิตใหม่ ปีการศึกษา 2555 – 2563 จำแนกตามกลุ่มสาขาวิชา



แผนภูมิที่ 9 เปรียบเทียบจำนวนนิสิตใหม่ ระดับปริญญาตรี ปีการศึกษา 2555 – 2563
จำแนกตามกลุ่มสาขาวิชา

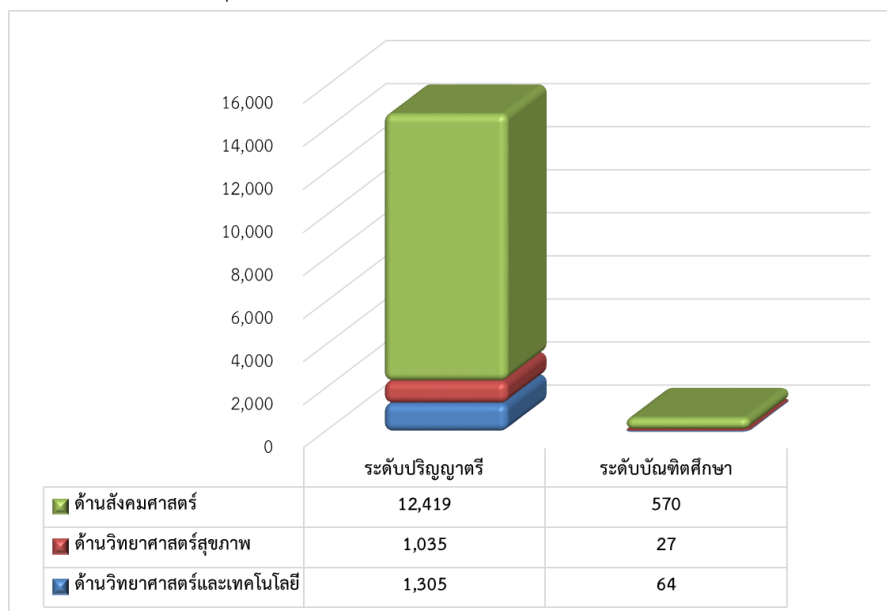


แผนภูมิที่ 10 เปรียบเทียบจำนวนนิสิตใหม่ ระดับบัณฑิตศึกษา ปีการศึกษา 2555 – 2563
จำแนกตามกลุ่มสาขาวิชา



นิสิตทั้งหมด

แผนภูมิที่ 11 จำนวนนิสิตทั้งหมด ปีการศึกษา 2564 จำแนกตามระดับการศึกษา และกลุ่มสาขาวิชา



ปีการศึกษา 2564 มหาวิทยาลัยทักษิณ นิสิตทั้งหมด จำนวน 15,420 คน แบ่งเป็น ระดับปริญญาตรี จำนวน 14,759 คน (ร้อยละ 95.71) และระดับประกาศนียบัตรบัณฑิต จำนวน 0 คน (ร้อยละ 0.00) นิสิตระดับปริญญาโท จำนวน 538 คน (ร้อยละ 3.49) และนิสิตระดับปริญญาเอก จำนวน 123 คน (ร้อยละ 0.80)

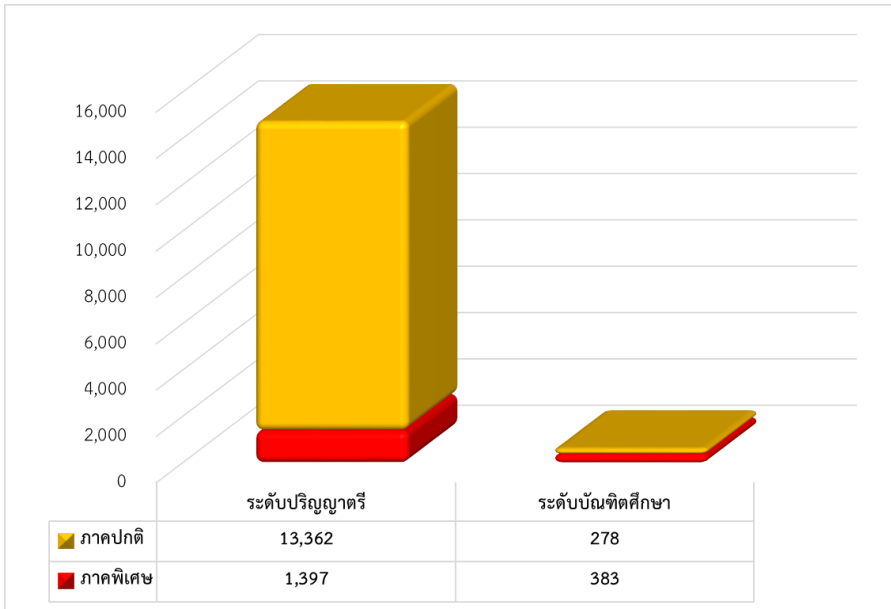
นิสิตระดับปริญญาตรี จำนวน 14,759 คน แบ่งเป็นนิสิตด้านมนุษยศาสตร์และสังคมศาสตร์ จำนวน 12,419 คน (ร้อยละ 84.15) ด้านวิทยาศาสตร์และเทคโนโลยี จำนวน 1,035 คน (ร้อยละ 8.84) และด้านวิทยาศาสตร์สุขภาพ จำนวน 1,035 คน (ร้อยละ 7.01)

นิสิตระดับประกาศนียบัตรบัณฑิต จำนวน 0 คน (ร้อยละ 0.00)

นิสิตระดับปริญญาโท จำนวน 538 คน แบ่งเป็นนิสิตด้านมนุษยศาสตร์และสังคมศาสตร์ จำนวน 463 คน (ร้อยละ 86.06) ด้านวิทยาศาสตร์และเทคโนโลยี จำนวน 48 คน (ร้อยละ 8.92) และด้านวิทยาศาสตร์สุขภาพ จำนวน 27 คน (ร้อยละ 5.02)

นิสิตระดับปริญญาเอก จำนวน 123 คน แบ่งเป็นนิสิตด้านมนุษยศาสตร์และสังคมศาสตร์ จำนวน 107 คน (ร้อยละ 86.99) และด้านวิทยาศาสตร์และเทคโนโลยี จำนวน 16 คน (ร้อยละ 13.01)

แผนภูมิที่ 12 จำนวนนิสิตทั้งหมด ปีการศึกษา 2564 จำแนกตามวิธีการดำเนินการจัดการเรียนการสอน



ปีการศึกษา 2564 มหาวิทยาลัยทักษิณ มีจำนวนนิสิตทั้งหมด 15,420 คน แบ่งเป็นนิสิตภาคปกติ จำนวน 13,640 คน (ร้อยละ 88.46) และนิสิตภาคพิเศษ จำนวน 1,780 คน (ร้อยละ 11.54)

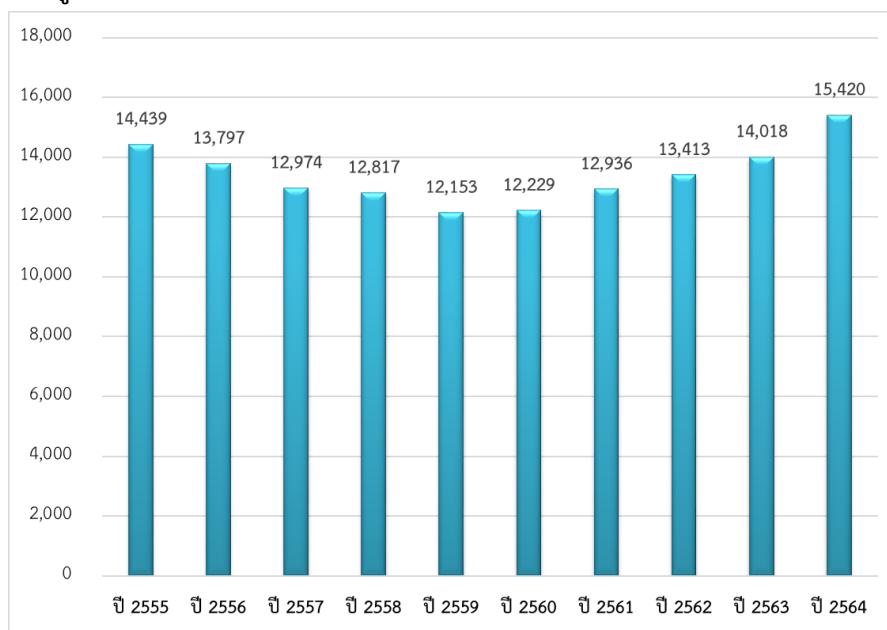
นิสิตระดับปริญญาตรี จำนวน 14,759 คน แบ่งเป็นนิสิตภาคปกติ จำนวน 13,362 คน (ร้อยละ 90.53) และภาคพิเศษ จำนวน 1,397 คน (ร้อยละ 9.47)

นิสิตระดับประกาศนียบัตรบัณฑิต จำนวนทั้งสิ้น 0 คน เป็นนิสิตด้านมนุษยศาสตร์ และสังคมศาสตร์ (วิชาชีพครู) วิธีการดำเนินการสอนเป็นภาคพิเศษ

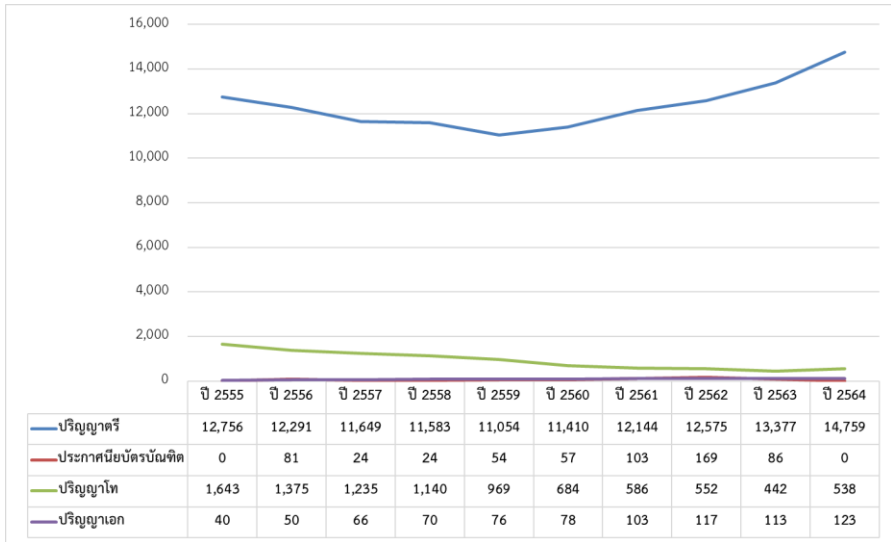
นิสิตระดับปริญญาโท จำนวนทั้งสิ้น 538 คน แบ่งเป็นนิสิตภาคปกติ จำนวน 189 คน (ร้อยละ 35.13) และภาคพิเศษ จำนวน 349 คน (ร้อยละ 64.87)

นิสิตระดับปริญญาเอก จำนวนทั้งสิ้น 123 คน แบ่งเป็นนิสิตภาคปกติ จำนวน 89 คน (ร้อยละ 72.36) และภาคพิเศษ จำนวน 34 คน (ร้อยละ 27.64)

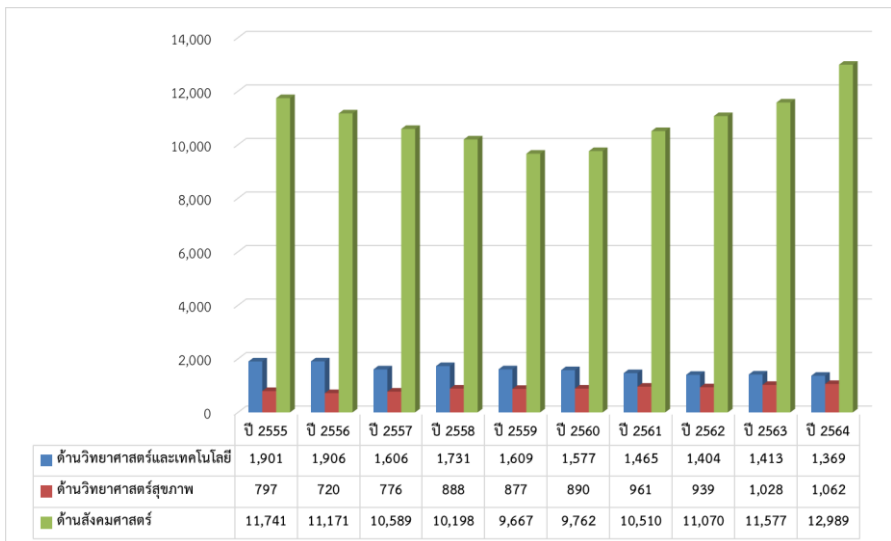
แผนภูมิที่ 13 เปรียบเทียบนิสิตทั้งหมด ปีการศึกษา 2555 – 2564



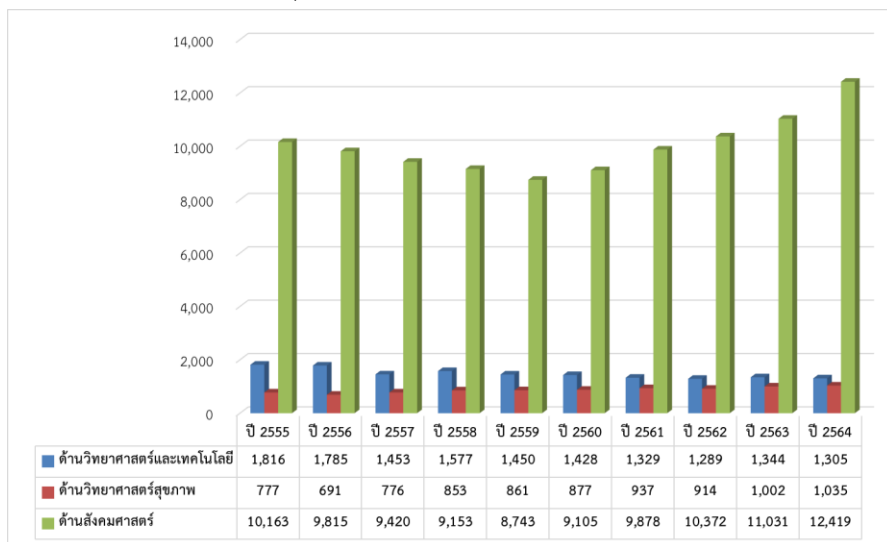
แผนภูมิที่ 14 เปรียบเทียบนิสิตทั้งหมด ปีการศึกษา 2555 – 2564 จำแนกตามระดับการศึกษา



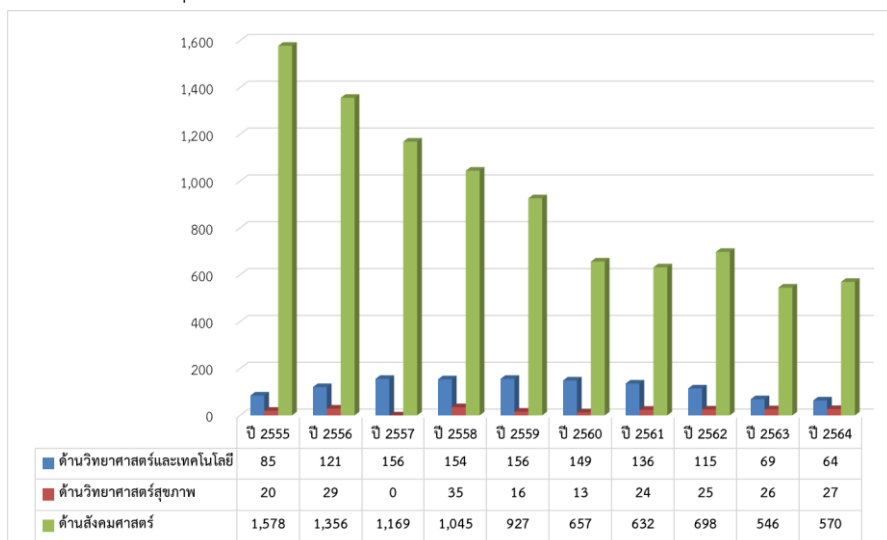
แผนภูมิที่ 15 จำนวนนิสิตทั้งหมดทุกระดับปีการศึกษา ปีการศึกษา 2555 - 2564 จำแนกตามกลุ่มสาขาวิชา



แผนภูมิที่ 16 จำนวนนิสิตทั้งหมด ระดับปริญญาตรี ปีการศึกษา 2555 - 2564
 จำแนกตามกลุ่มสาขาวิชา

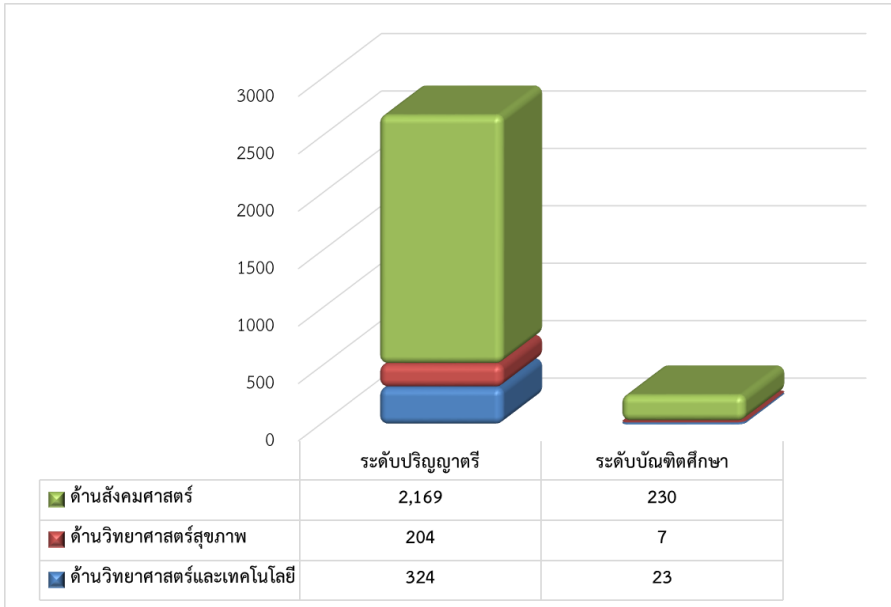


แผนภูมิที่ 17 จำนวนนิสิตระดับบัณฑิตศึกษา ปีการศึกษา 2555 - 2564 จำแนกตาม
 กลุ่มสาขาวิชา



นิสิตทั้งหมด

แผนภูมิที่ 18 จำนวนผู้สำเร็จการศึกษา ปีการศึกษา 2563 จำแนกตามระดับการศึกษาและกลุ่มสาขาวิชา



ปีการศึกษา 2563 มีผู้สำเร็จการศึกษา จำนวน 2,957 คน แบ่งเป็นนิสิตระดับปริญญาตรี จำนวน 2,697 คน (ร้อยละ 91.21) นิสิตระดับประกาศนียบัตรบัณฑิต จำนวน 81 คน (ร้อยละ 2.74) นิสิตระดับปริญญาโท จำนวน 166 คน (ร้อยละ 5.61) และนิสิตระดับปริญญาเอก จำนวน 13 คน (ร้อยละ 0.44)

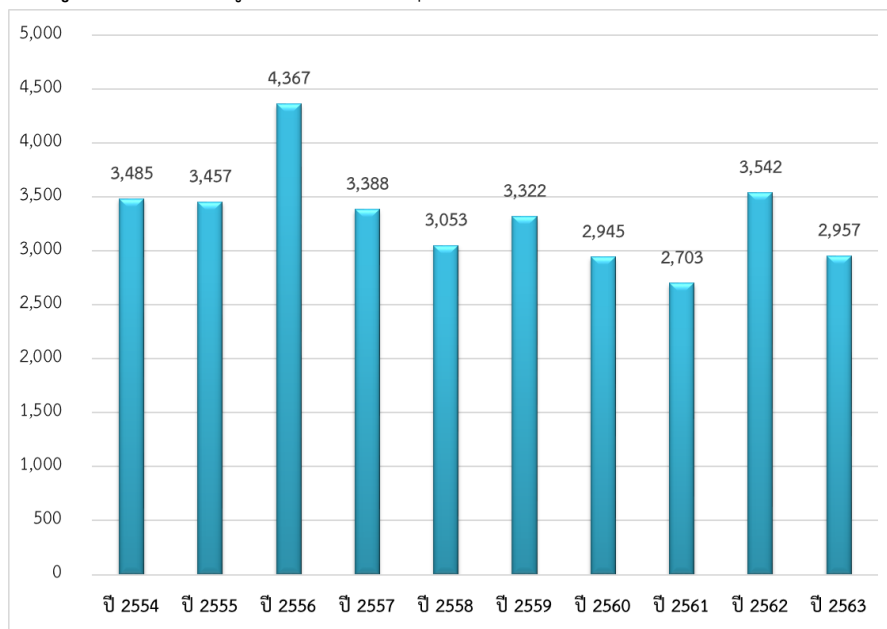
ผู้สำเร็จการศึกษาระดับปริญญาตรี จำนวน 2,697 คน แบ่งเป็นผู้สำเร็จการศึกษาด้านมนุษยศาสตร์และสังคมศาสตร์ จำนวน 2,169 คน (ร้อยละ 80.42) ด้านวิทยาศาสตร์และเทคโนโลยี จำนวน 324 คน (ร้อยละ 12.01) และด้านวิทยาศาสตร์สุขภาพ จำนวน 204 คน (ร้อยละ 7.56)

ผู้สำเร็จการศึกษาระดับประกาศนียบัตร จำนวน 81 คน เป็นผู้สำเร็จการศึกษาด้านมนุษยศาสตร์และสังคมศาสตร์ จำนวน 81 คน (ร้อยละ 100)

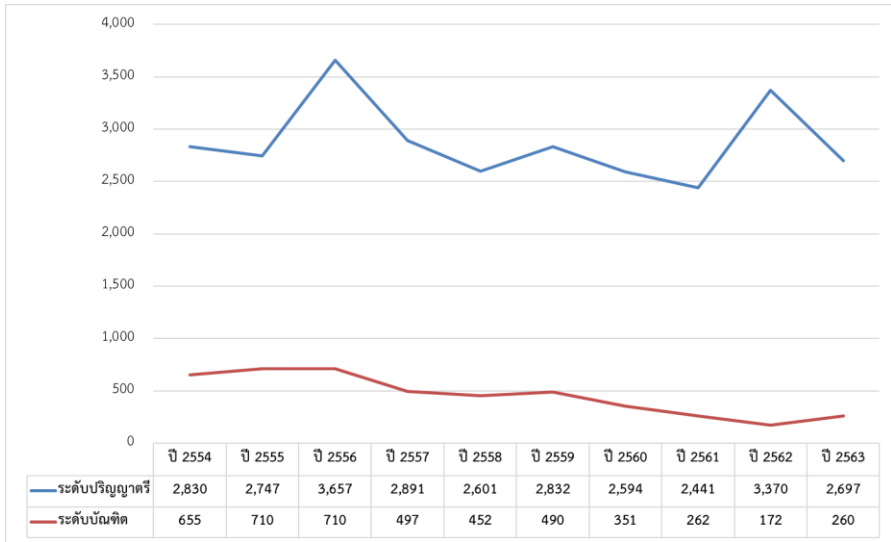
ผู้สำเร็จการศึกษาระดับปริญญาโท จำนวน 166 คน แบ่งเป็นผู้สำเร็จการศึกษาด้านมนุษยศาสตร์และสังคมศาสตร์ จำนวน 144 คน (ร้อยละ 86.75) ด้านวิทยาศาสตร์และเทคโนโลยี จำนวน 15 คน (ร้อยละ 9.04) และด้านวิทยาศาสตร์สุขภาพ จำนวน 7 คน (ร้อยละ 4.22)

ผู้สำเร็จการศึกษาระดับปริญญาเอก จำนวน 13 คน เป็นผู้สำเร็จการศึกษาด้านมนุษยศาสตร์และสังคมศาสตร์ จำนวน 5 คน (ร้อยละ 38.46) และด้านวิทยาศาสตร์และเทคโนโลยี จำนวน 8 คน (ร้อยละ 61.54)

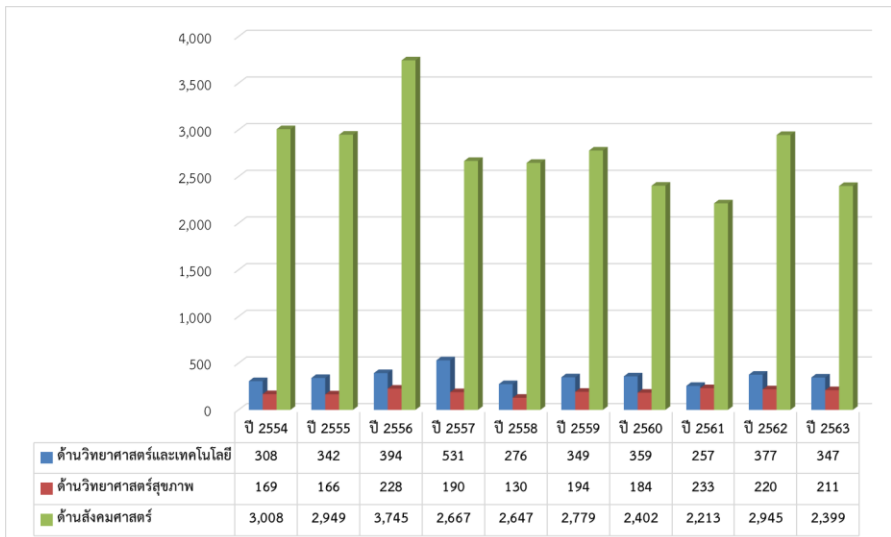
แผนภูมิที่ 19 จำนวนผู้สำเร็จการศึกษา ทุกระดับการศึกษา ปีการศึกษา 2554 – 2563



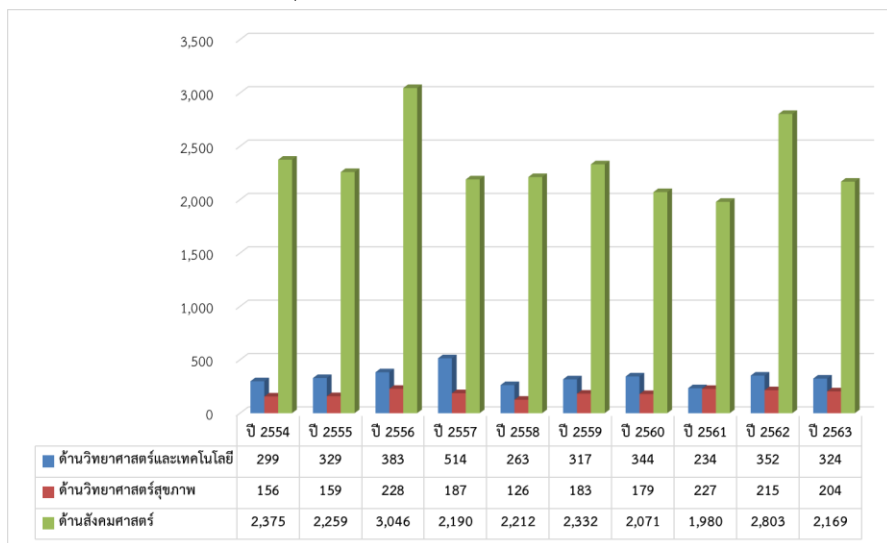
แผนภูมิที่ 20 จำนวนผู้สำเร็จการศึกษา ปีการศึกษา 2554 – 2563 จำแนกตาม
กลุ่มระดับการศึกษา



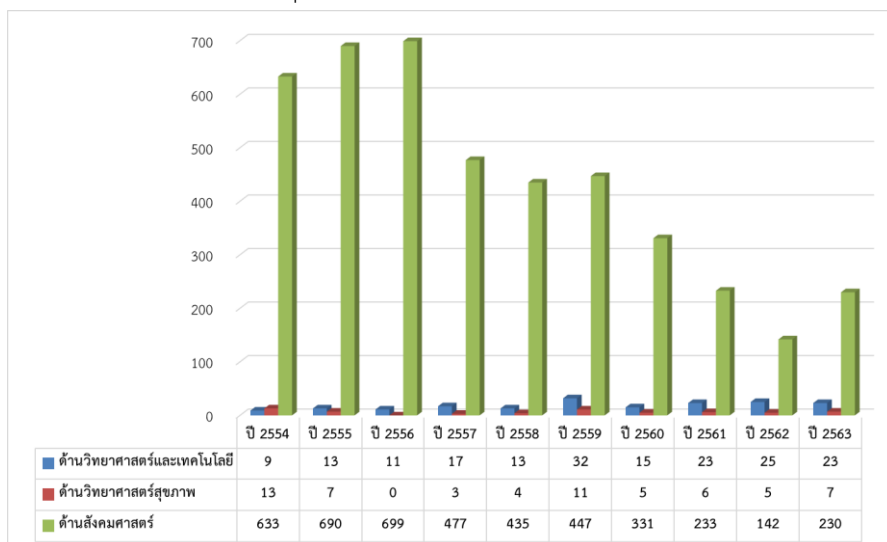
แผนภูมิที่ 21 จำนวนผู้สำเร็จการศึกษา ทุกระดับการศึกษา ปีการศึกษา 2554 – 2563
จำแนกตามกลุ่มสาขาวิชา



แผนภูมิที่ 22 จำนวนผู้สำเร็จการศึกษา ระดับปริญญาตรี ปีการศึกษา 2554 – 2563
 จำแนกตามกลุ่มสาขาวิชา



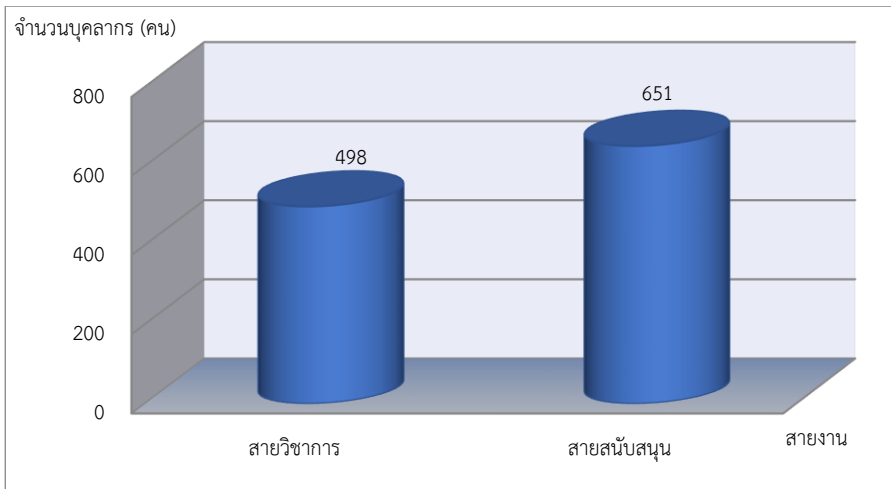
แผนภูมิที่ 23 จำนวนผู้สำเร็จการศึกษา ระดับบัณฑิตศึกษา ปีการศึกษา 2554 – 2563
 จำแนกตามกลุ่มสาขาวิชา



บุคลากร

ณ สิ้นปีงบประมาณ พ.ศ. 2564 (1 ตุลาคม 2564) มหาวิทยาลัยทักษิณมีจำนวนบุคลากรรวมทั้งสิ้น 1,149 คน ทั้งนี้มีการจำแนกบุคลากรออกเป็น 2 สายงาน ได้แก่ สายวิชาการ และสายสนับสนุน พบว่า เป็นบุคลากรสายวิชาการ จำนวน 498 คน (ร้อยละ 43.34) และเป็นบุคลากรสายสนับสนุน จำนวน 651 คน (ร้อยละ 56.66)

แผนภูมิที่ 24 จำนวนบุคลากร จำแนกตามสายงาน



ที่มา : ฝ่ายบริหารกลางและทรัพยากรบุคคล (1 ตุลาคม 2564)

1. จำนวนบุคลากร จำแนกตามประเภทบุคลากร

ในปีงบประมาณ พ.ศ. 2564 มหาวิทยาลัยทักษิณ มีจำนวนบุคลากรทั้งหมด จำนวน 1,149 คน จำแนกตามประเภท ดังนี้

ตารางที่ 4 ประเภทของบุคลากร มหาวิทยาลัยทักษิณ ณ สิ้นปีงบประมาณ พ.ศ. 2564

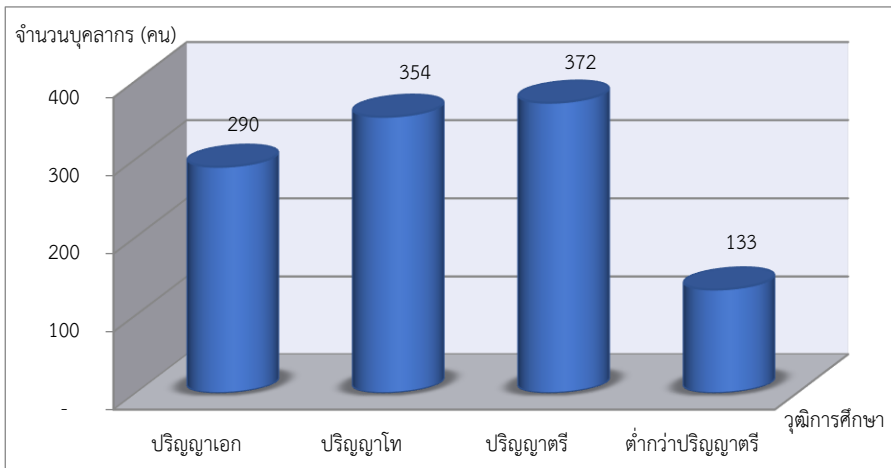
ประเภท	จำนวน (คน)	ร้อยละ จำแนกประเภท	ร้อยละ ทั้งหมด
ข้าราชการ	20		1.74
สายวิชาการ	9	45.00	0.78
สายสนับสนุน	11	55.00	0.96
พนักงานมหาวิทยาลัย	781		67.97
สายวิชาการ	406	51.98	35.34
สายสนับสนุน	375	48.02	32.63
พนักงานวิทยาลัย	12		1.04
สายวิชาการ	6	50.00	0.52
สายสนับสนุน	6	50.00	0.52
พนักงานวิทยาลัยพิเศษ	5		0.44
สายวิชาการ	5	100.00	0.44
สายสนับสนุน	-	-	-
พนักงานพิเศษ	57		4.96
สายวิชาการ	57	100.00	4.96
สายสนับสนุน		-	-
ลูกจ้างส่วนราชการ	13		1.13
สายวิชาการ	-	-	-
สายสนับสนุน	13	100.00	1.13
ลูกจ้างของมหาวิทยาลัย	261		22.72
สายวิชาการ	15	5.75	1.31
สายสนับสนุน	246	94.25	21.41
รวม	1,149		100.00

ปีงบประมาณ พ.ศ. 2564 มหาวิทยาลัยทักษิณ มีบุคลากร จำนวนทั้งสิ้น 1,149 คน เพิ่มขึ้นจากปีงบประมาณ พ.ศ. 2563 จำนวน 7 คน หรือเพิ่มขึ้น ร้อยละ 0.61 โดยแบ่งเป็น ประเภทข้าราชการ จำนวน 20 คน (ร้อยละ 1.74) พนักงานมหาวิทยาลัย จำนวน 781 คน (ร้อยละ 67.97) พนักงานวิทยาลัย จำนวน 12 คน (ร้อยละ 1.04) พนักงานวิทยาลัยพิเศษ จำนวน 5 คน (ร้อยละ 0.44) พนักงานพิเศษ จำนวน 57 คน (ร้อยละ 4.96) ลูกจ้าง ส่วนราชการ จำนวน 13 คน (ร้อยละ 1.13) และลูกจ้างของวิทยาลัย จำนวน 261 คน (ร้อยละ 22.72)

2. บุคลากรของมหาวิทยาลัยทักษิณจำแนกตามวุฒิการศึกษา

ณ สิ้นปีงบประมาณ พ.ศ. 2564 มหาวิทยาลัยทักษิณ มีบุคลากรทั้งหมด จำนวน 1,149 คน เมื่อพิจารณาวุฒิการศึกษาของบุคลากรทั้งหมด พบว่า บุคลากรส่วนใหญ่มี วุฒิการศึกษาระดับปริญญาตรีสูงสุด จำนวน 372 คน (ร้อยละ 32.38) รองลงมามี วุฒิการศึกษาระดับปริญญาโท จำนวน 354 คน (ร้อยละ 30.80) วุฒิการศึกษาระดับปริญญาเอก จำนวน 290 คน (ร้อยละ 25.24) และมีวุฒิการศึกษาต่ำกว่าปริญญาตรี จำนวน 133 คน (ร้อยละ 11.58)

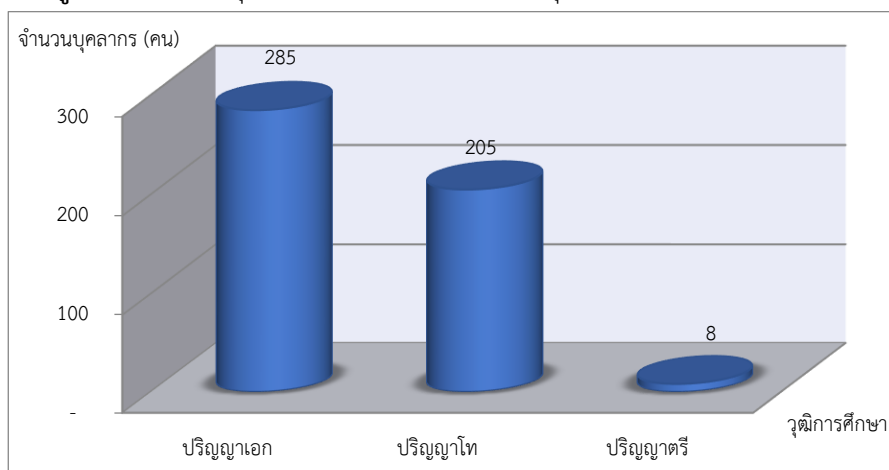
แผนภูมิที่ 25 จำนวนบุคลากรของมหาวิทยาลัยทักษิณจำแนกตามวุฒิการศึกษา



3. บุคลากรสายวิชาการ จำแนกตามวุฒิการศึกษา

ณ สิ้นปีงบประมาณ พ.ศ. 2564 มหาวิทยาลัยทักษิณ มีบุคลากร สายวิชาการ ทั้งหมด จำนวน 498 คน เมื่อพิจารณาวุฒิการศึกษาของบุคลากรสายวิชาการ พบว่าบุคลากร ส่วนใหญ่มีวุฒิการศึกษาระดับปริญญาเอก จำนวน 285 คน (ร้อยละ 57.23) รองลงมา มีวุฒิการศึกษาระดับปริญญาโท จำนวน 205 คน (ร้อยละ 41.16) และมีวุฒิการศึกษาระดับปริญญาตรี จำนวน 8 คน (ร้อยละ 1.61)

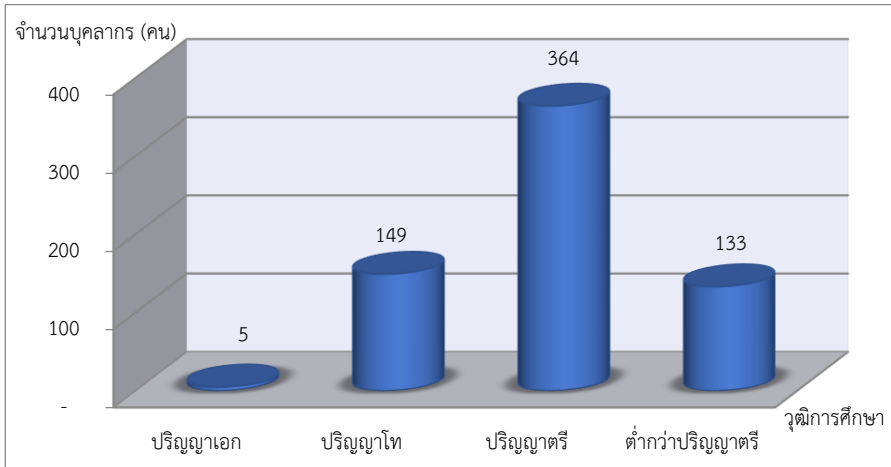
แผนภูมิที่ 26 จำนวนบุคลากรสายวิชาการ จำแนกตามวุฒิการศึกษา



4. บุคลากรสายสนับสนุน จำแนกตามวุฒิการศึกษา

ณ สิ้นปีงบประมาณ พ.ศ. 2564 มหาวิทยาลัยทักษิณ มีบุคลากร สายสนับสนุน ทั้งหมด จำนวน 651 คน เมื่อพิจารณาวุฒิการศึกษาของบุคลากรสายวิชาการ พบว่าบุคลากร ส่วนใหญ่มีวุฒิการศึกษาระดับปริญญาตรี จำนวน 364 คน (ร้อยละ 55.91) รองลงมามีวุฒิ การศึกษาระดับปริญญาโท จำนวน 149 คน (ร้อยละ 22.89) วุฒิการศึกษาต่ำกว่าปริญญาตรี จำนวน 133 คน (ร้อยละ 20.43) และวุฒิการศึกษาระดับปริญญาเอก จำนวน 5 คน (ร้อยละ 0.77)

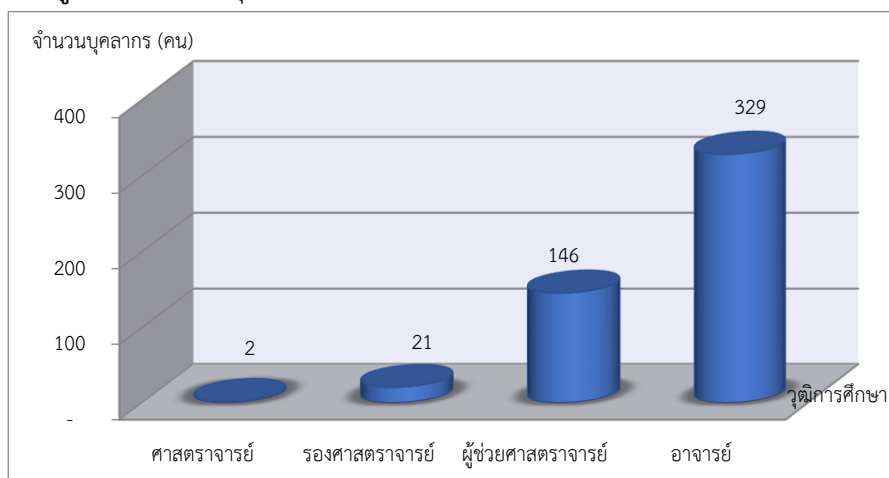
แผนภูมิที่ 27 จำนวนบุคลากรสายสนับสนุน จำแนกตามวุฒิการศึกษา



5. บุคลากรสายวิชาการ จำแนกตามตำแหน่งทางวิชาการ

ณ สิ้นปีงบประมาณ พ.ศ. 2564 มหาวิทยาลัยทักษิณ มีบุคลากรสายวิชาการ จำนวน 498 คน พบว่า บุคลากรสายวิชาการส่วนใหญ่ดำรงตำแหน่งอาจารย์ จำนวน 329 คน (ร้อยละ 66.06) รองลงมาดำรงตำแหน่งผู้ช่วยศาสตราจารย์ จำนวน 146 คน (ร้อยละ 29.32) ตำแหน่งรองศาสตราจารย์ จำนวน 21 คน (ร้อยละ 4.22) และตำแหน่งศาสตราจารย์ จำนวน 2 คน (ร้อยละ 0.40)

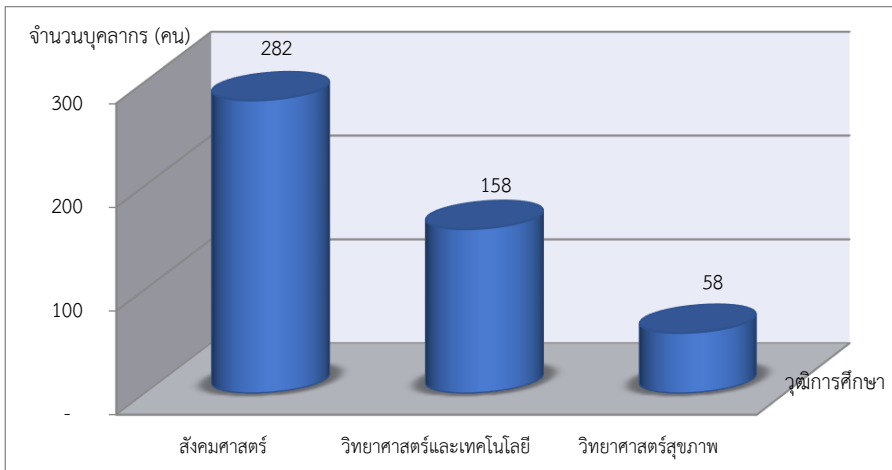
แผนภูมิที่ 28 จำนวนบุคลากรสายวิชาการ จำแนกตามตำแหน่งทางวิชาการ



6. บุคลากรสายวิชาการ จำแนกตามกลุ่มวิชาการ

ณ สิ้นปีงบประมาณ พ.ศ. 2564 มหาวิทยาลัยทักษิณ มีบุคลากรสายวิชาการ จำนวน 498 คน เมื่อมีการพิจารณาตามกลุ่มวิชาการ พบว่า บุคลากรส่วนใหญ่เป็นบุคลากร ด้านมนุษยศาสตร์และสังคมศาสตร์ จำนวน 282 คน (ร้อยละ 56.63) รองลงมาเป็นบุคลากร ด้านวิทยาศาสตร์และเทคโนโลยี จำนวน 158 คน (ร้อยละ 31.73) และบุคลากรด้าน วิทยาศาสตร์สุขภาพ จำนวน 58 คน (ร้อยละ 11.64)

แผนภูมิที่ 29 จำนวนบุคลากรสายวิชาการ จำแนกตามกลุ่มวิชาการ



7. เปรียบเทียบจำนวนบุคลากรมหาวิทยาลัยวิทยาลัยทักษิณ ประจำปีงบประมาณ พ.ศ. 2560 – 2564 จำแนกตามประเภทบุคลากร

จากการเปรียบเทียบบุคลากรมหาวิทยาลัยทักษิณ ประจำปีงบประมาณ พ.ศ. 2563 – 2564 บุคลากรของมหาวิทยาลัย มีแนวโน้มเพิ่มขึ้น ดังนี้

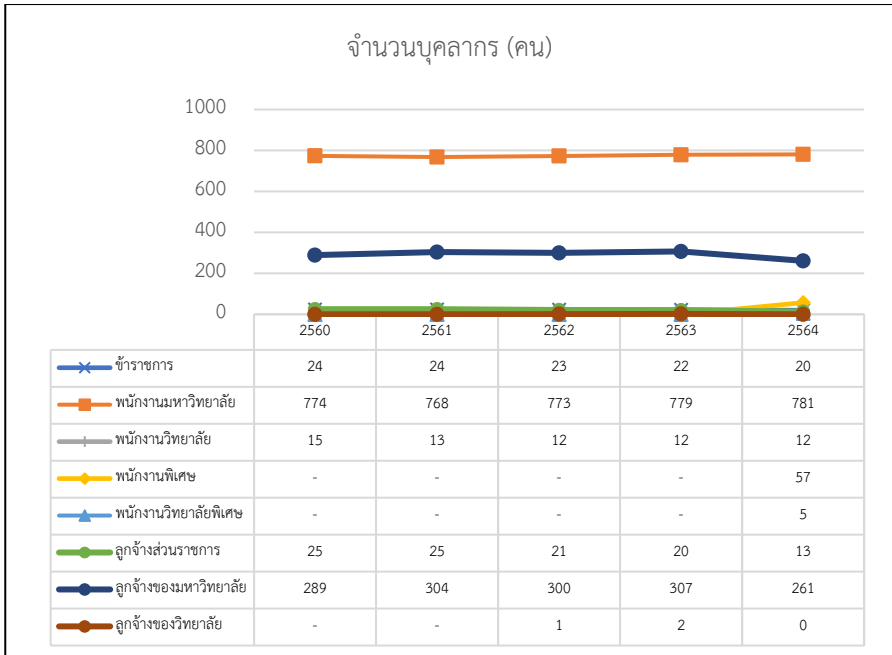
- บุคลากรประเภทข้าราชการ มีแนวโน้มลดลง (ลดลง 2 คน)
- บุคลากรประเภทพนักงานมหาวิทยาลัย มีแนวโน้มเพิ่มขึ้น (เพิ่มขึ้น 2 คน)
- บุคลากรประเภทพนักงานวิทยาลัย มีแนวโน้มลดลง (ลดลง 12 คน)
- บุคลากรประเภทพนักงานพิเศษ มีแนวโน้มเพิ่มขึ้น (เพิ่มขึ้น 57 คน)
- บุคลากรประเภทพนักงานวิทยาลัยพิเศษ มีแนวโน้มเพิ่มขึ้น (เพิ่มขึ้น 5 คน)
- บุคลากรประเภทลูกจ้างส่วนราชการ มีแนวโน้มลดลง (ลดลง 7 คน)
- บุคลากรประเภทลูกจ้างของมหาวิทยาลัย มีแนวโน้มลดลง (ลดลง 46 คน)
- บุคลากรประเภทลูกจ้างของวิทยาลัย มีแนวโน้มลดลง (ลดลง 2 คน)

ตารางที่ 5 แสดงการเปรียบเทียบจำนวนบุคลากรของมหาวิทยาลัย ประจำปีงบประมาณ พ.ศ. 2560 – 2564 จำแนกตามประเภทบุคลากร

ปีงบประมาณ	ข้าราชการ	พนักงานมหาวิทยาลัย	พนักงานวิทยาลัย	พนักงานพิเศษ	พนักงานวิทยาลัยพิเศษ	ลูกจ้างส่วนราชการ	ลูกจ้างของมหาวิทยาลัย	ลูกจ้างของวิทยาลัย	รวม
2560	24	774	15	-	-	25	289	-	1,127
2561	24	768	13	-	-	25	304	-	1,134
2562	23	773	12	-	-	21	300	1	1,130
2563	22	779	12	-	-	20	307	2	1,142
2564	20	781	12	57	5	13	261	-	1,149

** พนักงานวิทยาลัยและลูกจ้างของวิทยาลัยสังกัดวิทยาลัยการจัดการเพื่อการพัฒนา

แผนภูมิที่ 30 แสดงการเปรียบเทียบจำนวนบุคลากรของมหาวิทยาลัย ประจำปีงบประมาณ พ.ศ. 2560 – 2564 จำแนกตามประเภทของบุคลากร



งบประมาณ

1. งบประมาณจัดสรร

1.1 งบประมาณจัดสรร จำแนกตามแหล่งงบประมาณ

ปีงบประมาณ พ.ศ. 2564 มหาวิทยาลัยทักษิณ มีการจัดสรรงบประมาณรวมทั้งสิ้น จำนวน 1,942,144,440.00 บาท โดยจำแนกเป็น

- งบประมาณเงินแผ่นดิน จำนวน 17,953,120.00 บาท
- งบประมาณเงินอุดหนุนจากรัฐบาล จำนวน 1,263,226,000.00 บาท
- งบประมาณเงินรายได้ จำนวน 660,965,320.00 บาท ประกอบด้วย

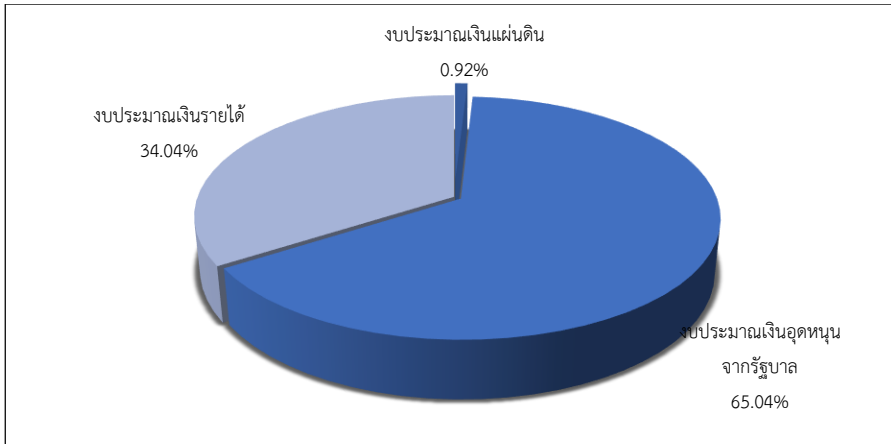
รายละเอียดต่าง ๆ ดังนี้

- งบประมาณจัดสรร จำนวน 615,882,600.00 บาท
- งบประมาณเงินสะสมที่หน่วยงานขอใช้ระหว่างปี
จำนวน 45,082,720.00 บาท

ตารางที่ 6 การจัดสรรงบประมาณ ประจำปีงบประมาณ พ.ศ. 2564 จำแนกตามแหล่งงบประมาณ

รายการ	แหล่งงบประมาณ			
	เงินแผ่นดิน	เงินอุดหนุนจากรัฐบาล	เงินรายได้	รวม
งบประมาณจัดสรร	17,953,120.00	1,263,226,000.00	615,882,600.00	1,897,061,720.00
งบประมาณเงินสะสมที่หน่วยงานขอใช้ระหว่างปี	-	-	45,082,720.00	45,082,720.00
รวมงบประมาณ	17,953,120.00	1,263,226,000.00	660,965,320.00	1,942,144,440.00
ร้อยละ	0.92	65.04	34.04	100

แผนภูมิที่ 31 การจัดสรรงบประมาณ ประจำปีงบประมาณ พ.ศ. 2564 จำแนกตามแหล่ง
งบประมาณ งบประมาณที่ได้รับจัดสรรรวม 1,942,144,440.00 บาท



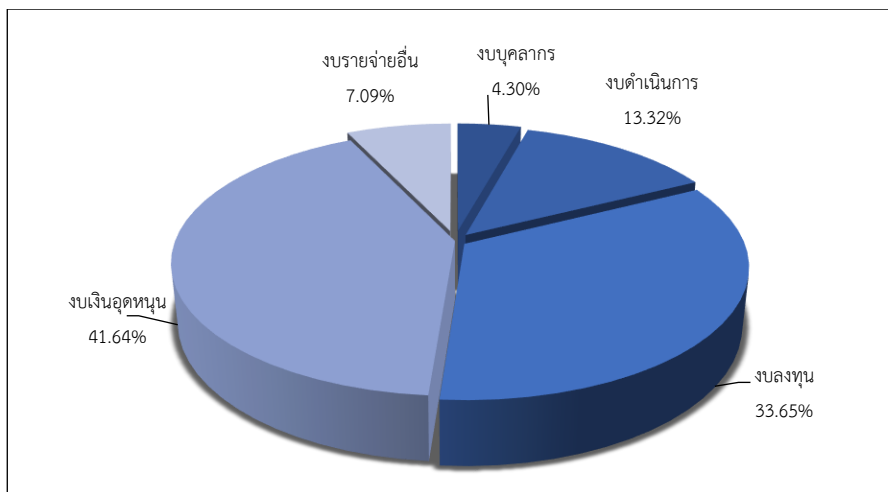
1.2 งบประมาณจัดสรรจำแนกตามประเภทงบรายจ่าย

งบประมาณ พ.ศ. 2563 มหาวิทยาลัยทักษิณ จัดสรรงบประมาณ จำนวน 1,863,488,120.00 บาท จำแนกตามงบรายจ่าย ดังนี้ งบบุคลากร จำนวน 71,419,572.00 บาท (ร้อยละ 3.83) งบดำเนินการ จำนวน 230,046,428.10 บาท (ร้อยละ 12.35) งบลงทุน จำนวน 697,993,921.60 บาท (ร้อยละ 37.46) งบเงินอุดหนุน จำนวน 809,943,487.16 บาท (ร้อยละ 43.46) และงบรายจ่ายอื่น จำนวน 54,084,711.14 บาท (ร้อยละ 2.90)

ตารางที่ 7 การจัดสรรงบประมาณ ประจำปีงบประมาณ พ.ศ. 2564 จำแนกตามประเภท
งบรายจ่าย

งบรายจ่าย	งบประมาณ				ร้อยละ
	เงินแผ่นดิน	เงินอุดหนุนจากรัฐบาล	เงินรายได้	รวม	
งบบุคลากร	17,953,120.00	18,096,900.00	47,378,860.00	83,428,880.00	4.30
งบดำเนินการ	-	23,618,210.94	234,991,068.21	258,609,279.15	13.32
งบลงทุน	-	494,357,269.06	159,256,143.78	653,613,412.84	33.65
งบเงินอุดหนุน	-	727,153,620.00	81,686,270.58	808,839,890.58	41.64
งบรายจ่ายอื่น	-	-	137,652,977.43	137,652,977.43	7.09
รวมงบประมาณ	17,953,120.00	1,263,226,000.00	660,965,320.00	1,942,144,440.00	100.00

แผนภูมิที่ 32 การจัดสรรงบประมาณ ประจำปีงบประมาณ พ.ศ. 2564 จำแนกตาม
งบรายจ่ายงบประมาณที่ได้รับจัดสรรรวม 1,942,144,440.00 บาท



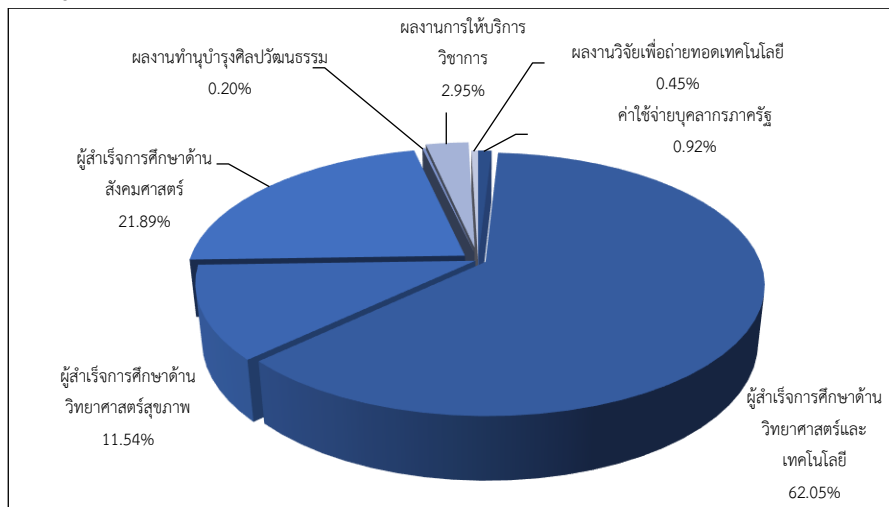
1.3 งบประมาณจัดสรรจำแนกตามผลผลิต

งบประมาณ พ.ศ. 2564 มหาวิทยาลัยทักษิณ จัดสรรงบประมาณ จำนวน 1,942,144,440.00 บาท จำแนกตามผลผลิต ดังนี้ ค่าใช้จ่ายบุคลากรภาครัฐ จำนวน 17,953,120.00 บาท (ร้อยละ 0.92) ผู้สำเร็จการศึกษาด้านวิทยาศาสตร์และเทคโนโลยี จำนวน 1,205,020,851.87 บาท (ร้อยละ 62.05) ผู้สำเร็จการศึกษาด้านวิทยาศาสตร์สุขภาพ จำนวน 224,073,805.00 บาท (ร้อยละ 11.54) ผู้สำเร็จการศึกษาด้านมนุษยศาสตร์และสังคมศาสตร์ จำนวน 425,149,343.13 บาท (ร้อยละ 21.89) ผลงานทำนุบำรุงศิลปวัฒนธรรม จำนวน 3,794,500.00 บาท (ร้อยละ 0.20) ผลงานการให้บริการวิชาการ จำนวน 57,377,240.00 บาท (ร้อยละ 2.95) ผลงานวิจัยเพื่อถ่ายทอดเทคโนโลยี จำนวน 8,775,580.00 บาท (ร้อยละ 0.45)

ตารางที่ 8 การจัดสรรงบประมาณ ประจำปีงบประมาณ พ.ศ. 2564 จำแนกตามผลผลิต

ผลผลิต	งบประมาณ				ร้อยละ
	เงินแผ่นดิน	เงินอุดหนุนจากรัฐบาล	เงินรายได้	รวม	
ค่าใช้จ่ายบุคลากรภาครัฐ	17,953,120.00	-	-	17,953,120.00	0.92
ผู้สำเร็จการศึกษาด้านวิทยาศาสตร์และเทคโนโลยี	-	929,093,985.87	275,926,866.00	1,205,020,851.87	62.05
ผู้สำเร็จการศึกษาด้านวิทยาศาสตร์สุขภาพ	-	210,034,700.00	14,039,105.00	224,073,805.00	11.54
ผู้สำเร็จการศึกษาด้านมนุษยศาสตร์และสังคมศาสตร์	-	120,929,714.13	304,219,629.00	425,149,343.13	21.89
ผลงานทำนุบำรุงศิลปวัฒนธรรม	-	1,048,000.00	2,746,500.00	3,794,500.00	0.20
ผลงานการให้บริการวิชาการ	-	1,323,600.00	56,053,640.00	57,377,240.00	2.95
ผลงานวิจัยเพื่อถ่ายทอดเทคโนโลยี	-	796,000.00	7,979,580.00	8,775,580.00	0.45
รวมงบประมาณ	17,953,120.00	1,263,226,000.00	660,965,320.00	1,942,144,440.00	100.00

แผนภูมิที่ 32 การจัดสรรงบประมาณ ประจำปีงบประมาณ พ.ศ. 2564



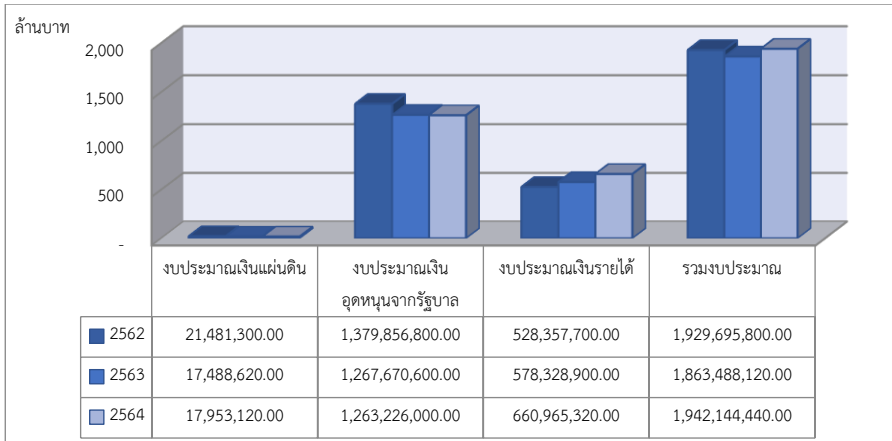
2. เปรียบเทียบงบประมาณรายจ่าย ประจำปีงบประมาณ พ.ศ. 2562 – 2564

งบประมาณ พ.ศ. 2564 มหาวิทยาลัยทักษิณจัดสรรงบประมาณ เพิ่มขึ้นจากปีงบประมาณ พ.ศ. 2563 จำนวน 78,656,320.00 บาท (ร้อยละ 4.22) ดังนี้

2.1 เปรียบเทียบงบประมาณรายจ่าย ปีงบประมาณ พ.ศ. 2562 – 2564

งบประมาณ พ.ศ. 2564 มหาวิทยาลัยทักษิณจัดสรรงบประมาณ เพิ่มขึ้นจากปีงบประมาณ พ.ศ. 2563 จำนวน 78,656,320.00 บาท (ร้อยละ 4.22) โดยงบประมาณเงินรายได้ เพิ่มขึ้น จำนวน 82,636,420.00 บาท (ร้อยละ 14.29) งบประมาณเงินแผ่นดินเพิ่มขึ้นจำนวน 464,500.00 บาท (ร้อยละ 2.66) และงบประมาณเงินอุดหนุนจากรัฐบาล ลดลงจำนวน 4,444,600.00 บาท (ร้อยละ 0.35)

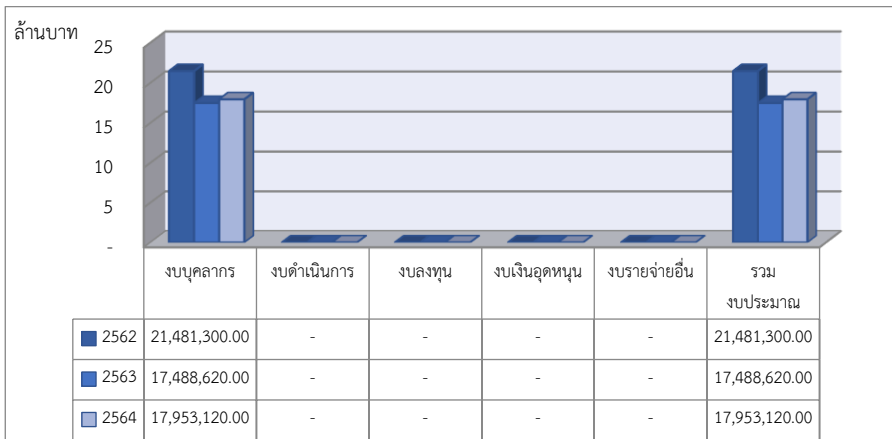
แผนภูมิที่ 34 เปรียบเทียบการจัดสรรงบประมาณมหาวิทยาลัยทักษิณ ประจำปีงบประมาณ พ.ศ. 2562 – 2564



2.2 เปรียบเทียบงบประมาณรายจ่าย งบประมาณเงินแผ่นดิน ประจำปีงบประมาณ พ.ศ. 2562 – 2564

งบประมาณ พ.ศ. 2564 มหาวิทยาลัยทักษิณจัดสรรงบประมาณเงินแผ่นดินเพิ่มขึ้นจากปีงบประมาณ พ.ศ. 2563 จำนวน 464,500.00 บาท (ร้อยละ 2.66)

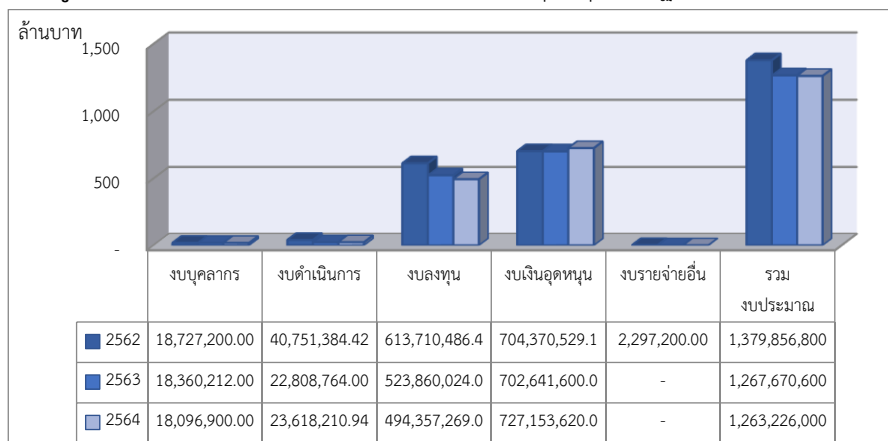
แผนภูมิที่ 35 เปรียบเทียบการจัดสรรงบประมาณเงินแผ่นดิน ประจำปีงบประมาณ พ.ศ. 2562 – 2564



2.3 เปรียบเทียบงบประมาณรายจ่าย งบประมาณเงินอุดหนุนจากรัฐบาล ประจำปีงบประมาณ พ.ศ. 2562 – 2563

งบประมาณ พ.ศ. 2564 มหาวิทยาลัยทักษิณจัดสรรงบประมาณเงินอุดหนุนจากรัฐบาล ลดลงจากปีงบประมาณ พ.ศ. 2563 จำนวน 4,444,600.00 บาท (ร้อยละ 0.35) โดยงบดำเนินการ เพิ่มขึ้น จำนวน 809,446.94 บาท (ร้อยละ 3.55) งบเงินอุดหนุน เพิ่มขึ้น จำนวน 24,512,020.00 บาท (ร้อยละ 3.49) งบบุคลากร ลดลง จำนวน 263,312.00 บาท (ร้อยละ 1.43) งบลงทุน ลดลง จำนวน 29,502,754.94 บาท (ร้อยละ 5.63)

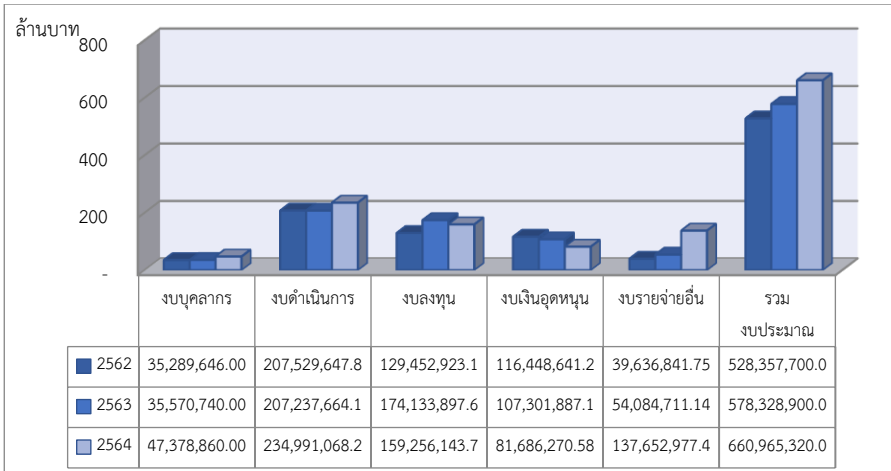
แผนภูมิที่ 36 เปรียบเทียบการจัดสรรงบประมาณเงินอุดหนุนจากรัฐบาล



2.4 เปรียบเทียบงบประมาณจัดสรร “งบประมาณเงินรายได้” ประจำปี งบประมาณ พ.ศ. 2562 – 2564

งบประมาณ พ.ศ. 2564 มหาวิทยาลัยทักษิณจัดสรรงบประมาณเงินรายได้เพิ่มขึ้นจากปีงบประมาณ พ.ศ. 2563 จำนวน 82,636,420.00 บาท (ร้อยละ 14.29) โดยงบรายจ่ายอื่น เพิ่มขึ้น จำนวน 83,568,266.29 บาท (ร้อยละ 154.51) งบบุคลากร เพิ่มขึ้น จำนวน 11,808,120.00 บาท (ร้อยละ 33.20) งบดำเนินการ เพิ่มขึ้น จำนวน 27,753,404.11 บาท (ร้อยละ 13.39) งบลงทุน ลดลง จำนวน 14,877,753.82 บาท (ร้อยละ 8.54) และงบเงินอุดหนุน ลดลง จำนวน 25,615,616.58 บาท (ร้อยละ 23.87)

แผนภูมิที่ 37 เปรียบเทียบการจัดสรรงบประมาณเงินรายได้ ประจำปีงบประมาณ พ.ศ. 2562 – 2564



3. สรุปเปรียบเทียบ จัดสรร – จ่าย ประจำปีงบประมาณ พ.ศ. 2564

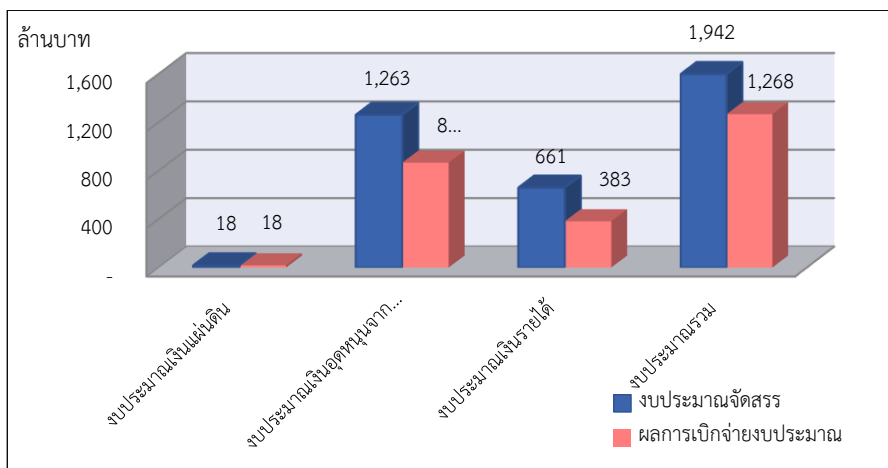
3.1 สรุปเปรียบเทียบ จัดสรร – จ่ายจริง ประจำปีงบประมาณ พ.ศ. 2564

งบประมาณ พ.ศ. 2564 มหาวิทยาลัยทักษิณ จัดสรรงบประมาณ จำนวน 1,942,144,440.00 บาท ผลการเบิกจ่ายงบประมาณ จำนวน 1,267,592,325.15 บาท (ร้อยละ 65.27) โดยงบประมาณที่เบิกจ่ายสูงสุด คือ งบประมาณเงินแผ่นดิน จัดสรร จำนวน 17,953,120.00 บาท ผลการเบิกจ่ายงบประมาณ จำนวน 17,953,120.00 บาท (ร้อยละ 100.00) รองลงมางบประมาณเงินอุดหนุนจากรัฐบาล จัดสรร จำนวน 1,263,226,000.00 บาท ผลการเบิกจ่ายงบประมาณ จำนวน 867,077,184.37 บาท (ร้อยละ 68.64) และ งบประมาณเงินรายได้ จัดสรร จำนวน 660,965,320.00 บาท ผลการเบิกจ่ายงบประมาณ จำนวน 382,562,020.78 บาท (ร้อยละ 57.88)

ตารางที่ 9 เปรียบเทียบ จัดสรร – จ่ายจริง การใช้จ่ายเงินงบประมาณ จำแนกตามแหล่ง
เงินงบประมาณ

แหล่งงบประมาณ	งบประมาณ จัดสรร	ผลการเบิกจ่าย งบประมาณ	ร้อยละ
งบประมาณเงินแผ่นดิน	17,953,120.00	17,953,120.00	100.00
งบประมาณเงินอุดหนุนจากรัฐบาล	1,263,226,000.00	867,077,184.37	68.64
งบประมาณเงินรายได้	660,965,320.00	382,562,020.78	57.88
รวมเงินงบประมาณ	1,942,144,440.00	1,267,592,325.15	65.27

แผนภูมิที่ 38 เปรียบเทียบ จัดสรร – จ่ายจริง การใช้จ่ายเงินงบประมาณ จำแนกตาม
งบรายจ่าย งบประมาณที่ได้รับจัดสรรรวม 1,942,144,440.00 บาท
ผลการเบิกจ่ายงบประมาณ 1,267,592,325.15 บาท (คิดเป็นร้อยละ 65.27)



3.2 สรุปเปรียบเทียบ จัดสรร – จ่ายจริง การใช้จ่ายเงินงบประมาณ จำแนกตามประเภทงบรายจ่าย

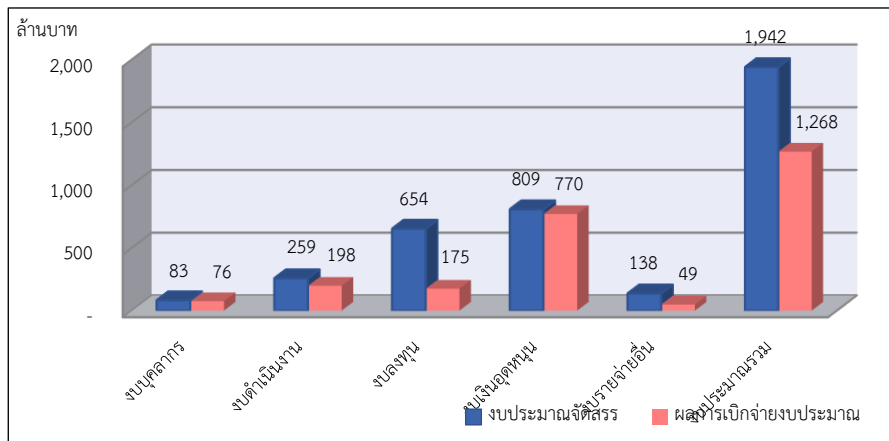
งบประมาณ พ.ศ. 2564 มหาวิทยาลัยทักษิณ จัดสรรงบประมาณ จำนวน 1,942,144,440.00 บาท ผลการเบิกจ่ายงบประมาณ จำนวน 1,267,592,325.15 บาท (ร้อยละ 65.27) โดยประเภทงบรายจ่ายที่เบิกจ่ายสูงสุดตามลำดับ ดังนี้

- งบเงินอุดหนุน งบประมาณจัดสรร จำนวน 808,839,890.58 บาท ผลการเบิกจ่ายงบประมาณ จำนวน 769,951,336.46 บาท (ร้อยละ 95.19)
- งบบุคลากร งบประมาณจัดสรร จำนวน 83,428,880.00 บาท ผลการเบิกจ่ายงบประมาณ จำนวน 75,577,743.00 บาท (ร้อยละ 90.59)
- งบดำเนินการ งบประมาณจัดสรร จำนวน 258,609,279.15 บาท ผลการเบิกจ่ายงบประมาณ จำนวน 198,133,039.07 บาท (ร้อยละ 76.61)
- งบรายจ่ายอื่น งบประมาณจัดสรร จำนวน 137,652,977.43 บาท ผลการเบิกจ่ายงบประมาณ จำนวน 48,842,082.48 บาท (ร้อยละ 35.48)
- งบลงทุน งบประมาณจัดสรร จำนวน 653,613,412.84 บาท ผลการเบิกจ่ายงบประมาณ จำนวน 175,088,124.14 บาท (ร้อยละ 26.79)

ตารางที่ 10 เปรียบเทียบ จัดสรร – จ่ายจริง การใช้จ่ายเงินงบประมาณ จำแนกตาม งบรายจ่าย

งบรายจ่าย	งบประมาณ จัดสรร	ผลการเบิกจ่าย งบประมาณ	ร้อยละ
งบบุคลากร	83,428,880.00	75,577,743.00	90.59
งบดำเนินการ	258,609,279.15	198,133,039.07	76.61
งบลงทุน	653,613,412.84	175,088,124.14	26.79
งบเงินอุดหนุน	808,839,890.58	769,951,336.46	95.19
งบรายจ่ายอื่น	137,652,977.43	48,842,082.48	35.48
รวมเงินงบประมาณ	1,942,144,440.00	1,267,592,325.15	65.27

แผนภูมิที่ 39 เปรียบเทียบ จัดสรร – จ่ายจริง การใช้จ่ายเงินงบประมาณ จำแนกตาม
 งบรายจ่าย งบประมาณจัดสรร จำนวน 1,942,144,440.00 บาท
 ผลการเบิกจ่ายงบประมาณ 1,267,592,325.15 บาท (คิดเป็นร้อยละ 65.27)



3.3 สรุปเปรียบเทียบ จัดสรร – จ่ายจริง การใช้จ่ายเงินงบประมาณ จำแนกตามผลผลิต

งบประมาณ พ.ศ. 2564 มหาวิทยาลัยทักษิณ จัดสรรงบประมาณ จำนวน 1,942,144,440.00 บาท ผลการเบิกจ่ายงบประมาณ จำนวน 1,267,592,325.15 บาท (ร้อยละ 65.27) โดยผลผลิตที่เบิกจ่ายสูงสุด ดังนี้

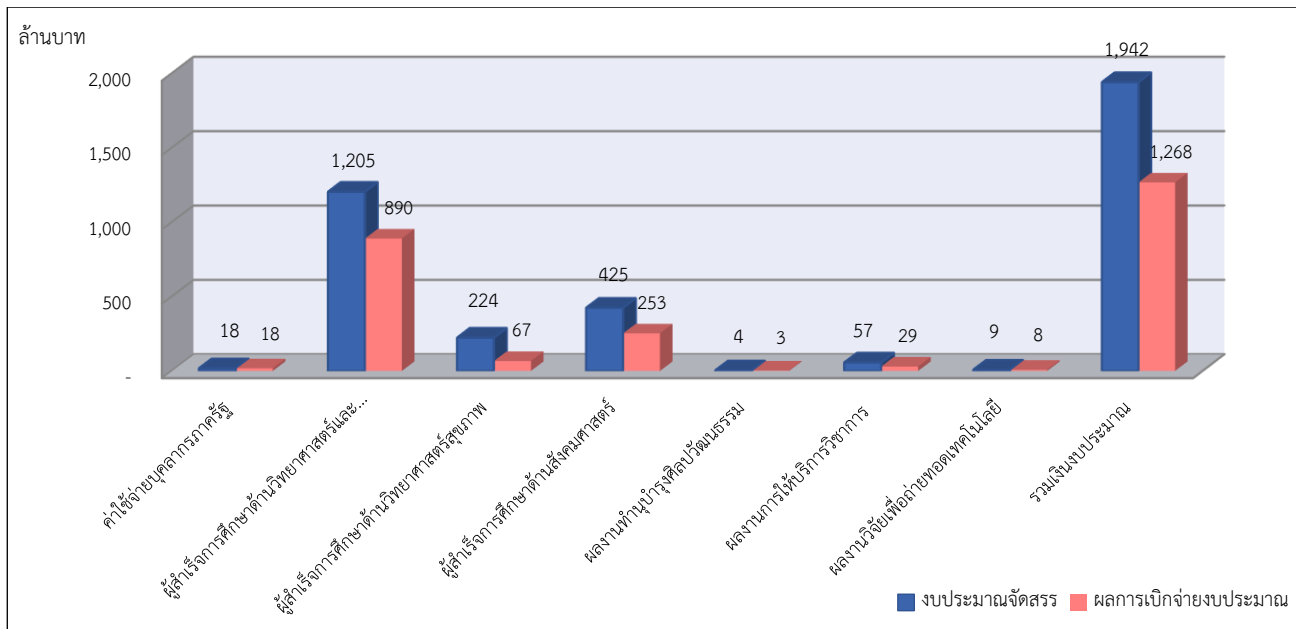
- ค่าใช้จ่ายบุคลากรภาครัฐ งบประมาณจัดสรร จำนวน 17,953,120.00 บาท ผลการเบิกจ่ายงบประมาณ จำนวน 17,953,120.00 บาท (ร้อยละ 100.00)
- ผลงานวิจัยเพื่อถ่ายทอดเทคโนโลยี งบประมาณจัดสรร จำนวน 8,775,580.00 บาท ผลการเบิกจ่ายงบประมาณ จำนวน 7,688,180.03 บาท (ร้อยละ 87.61)
- ผู้สำเร็จการศึกษาด้านวิทยาศาสตร์และเทคโนโลยี งบประมาณจัดสรร จำนวน 1,205,020,851.87 บาท ผลการเบิกจ่ายงบประมาณ จำนวน 890,442,991.24 บาท (ร้อยละ 73.89)

- ผลงานทำนุบำรุงศิลปวัฒนธรรม งบประมาณจัดสรร จำนวน 3,794,500.00 บาท การเบิกจ่ายงบประมาณ จำนวน 2,766,025.14 บาท (ร้อยละ 72.90)
- ผู้สำเร็จการศึกษาด้านมนุษยศาสตร์และสังคมศาสตร์ งบประมาณจัดสรร จำนวน 425,149,343.13 บาท ผลการเบิกจ่ายงบประมาณ จำนวน 252,584,026.03 บาท (ร้อยละ 59.41)
- ผลงานการให้บริการวิชาการ งบประมาณจัดสรร จำนวน 57,377,240.00 บาท ผลการเบิกจ่าย งบประมาณ จำนวน 29,472,154.60 บาท (ร้อยละ 51.37)
- ผู้สำเร็จการศึกษาด้านวิทยาศาสตร์สุขภาพ งบประมาณจัดสรร จำนวน 224,073,805.00 บาท ผลการเบิกจ่ายงบประมาณ จำนวน 66,685,828.11 บาท (ร้อยละ 29.76)

ตารางที่ 11 เปรียบเทียบ จัดสรร – จ่ายจริง การใช้จ่ายเงินงบประมาณ จำแนกตาม
งบรายจ่าย

ผลผลิต	งบประมาณ จัดสรร	ผลการเบิกจ่าย งบประมาณ	ร้อยละ
ค่าใช้จ่ายบุคลากรภาครัฐ	17,953,120.00	17,953,120.00	100.00
ผู้สำเร็จการศึกษาด้านวิทยาศาสตร์ และเทคโนโลยี	1,205,020,851.87	890,442,991.24	73.89
ผู้สำเร็จการศึกษาด้านวิทยาศาสตร์ สุขภาพ	224,073,805.00	66,685,828.11	29.76
ผู้สำเร็จการศึกษาด้านมนุษยศาสตร์ และสังคมศาสตร์	425,149,343.13	252,584,026.03	59.41
ผลงานทำนุบำรุงศิลปวัฒนธรรม	3,794,500.00	2,766,025.14	72.90
ผลงานการให้บริการวิชาการ	57,377,240.00	29,472,154.60	51.37
ผลงานวิจัยเพื่อถ่ายทอดเทคโนโลยี	8,775,580.00	7,688,180.03	87.61
รวมเงินงบประมาณ	1,942,144,440.00	1,267,592,325.15	65.27

แผนภูมิที่ 40 เปรียบเทียบ จัดสรร – จ่ายจริง การใช้จ่ายเงินงบประมาณ จำแนกตามผลผลิต งบประมาณที่ได้รับจัดสรร
จำนวน 1,942,144,440.00 บาท ผลการเบิกจ่ายงบประมาณ 1,267,592,325.15 บาท (คิดเป็นร้อยละ 65.27)



ตารางที่ 12 สรุปเปรียบเทียบ งบประมาณ จัดสรร – จ่ายจริง การใช้จ่ายเงินงบประมาณ ประจำปีงบประมาณ พ.ศ. 2564

งบรายจ่าย	เงินแผ่นดิน + เงินอุดหนุนจากรัฐบาล			งบประมาณเงินรายได้			รวมงบประมาณมหาวิทยาลัยทักษิณ		
	จัดสรร	เบิกจ่าย	ร้อยละ	จัดสรร	เบิกจ่าย	ร้อยละ	จัดสรร	เบิกจ่าย	ร้อยละ
งบบุคลากร	750,220,320.00	749,018,721.00	99.84	47,378,860.00	40,729,322.00	85.97	797,599,180.00	789,748,043.00	99.02
1. เงินเดือนและค่าจ้างประจำ	17,953,120.00	17,953,120.00	100.00	11,830,300.00	10,786,733.00	91.18	29,783,420.00	28,739,853.00	96.50
2. ค่าจ้างชั่วคราว	18,096,900.00	16,895,301.00	93.36	35,548,560.00	29,942,589.00	84.23	53,645,460.00	46,837,890.00	87.31
3. อุดหนุนค่าใช้จ่ายบุคลากร	714,170,300.00	714,170,300.00	100.00	-	-	-	714,170,300.00	714,170,300.00	100.00
งบดำเนินการ	23,618,210.94	20,496,467.20	86.78	234,991,068.21	177,636,571.87	75.59	258,609,279.15	198,133,039.07	76.61
1. ค่าตอบแทน ใช้น้อยและวัสดุ	13,105,310.94	9,983,567.20	76.18	165,798,966.45	126,031,333.68	76.01	178,904,277.39	136,014,900.88	76.03
2. ค่าสาธารณูปโภค	10,512,900.00	10,512,900.00	100.00	69,192,101.76	51,605,238.19	74.58	79,705,001.76	62,118,138.19	77.94
งบลงทุน	494,357,269.06	104,152,022.47	21.07	159,256,143.78	70,936,101.67	44.54	653,613,412.84	175,088,124.14	26.79
1. ครุภัณฑ์	140,164,780.00	27,412,472.47	19.56	49,742,573.78	39,878,207.67	80.17	189,907,353.78	67,290,680.14	35.43
2. ที่ดินและสิ่งก่อสร้าง	354,192,489.06	76,739,550.00	21.67	109,513,570.00	31,057,894.00	28.36	463,706,059.06	107,797,444.00	23.25
- สิ่งก่อสร้างปีเดียว	60,892,489.06	20,390,550.00	33.49	90,397,470.00	25,240,894.00	27.92	151,289,959.06	45,631,444.00	30.16
- สิ่งก่อสร้างผูกพัน	60,892,489.06	56,349,000.00	20.13	16,400,000.00	5,817,000.00	35.47	296,310,700.00	62,166,000.00	20.98
- สิ่งก่อสร้างผูกพันใหม่	279,910,700.00	-	-	2,716,100.00	-	-	16,105,400.00	-	-
งบเงินอุดหนุน	12,983,320.00	11,363,093.70	87.52	81,686,270.58	44,417,942.76	54.38	94,669,590.58	55,781,036.46	58.92
งบรายจ่ายอื่น	-	-	-	137,652,977.43	48,842,082.48	35.48	137,652,977.43	48,842,082.48	35.48
รวมเงินงบประมาณ	1,281,179,120.00	885,030,304.37	69.08	660,965,320.00	382,562,020.78	57.88	1,942,144,440.00	1,267,592,325.15	65.27



ที่ปรึกษา

ผู้ช่วยศาสตราจารย์ ดร.वलันต์ กาญจนมุกดา
รองอธิการบดีฝ่ายแผนงาน การคลัง และกิจการสภามหาวิทยาลัย
นางสาวอารณ แก้วสลับศรี
หัวหน้าฝ่ายแผนงาน

ภาพประกอบ

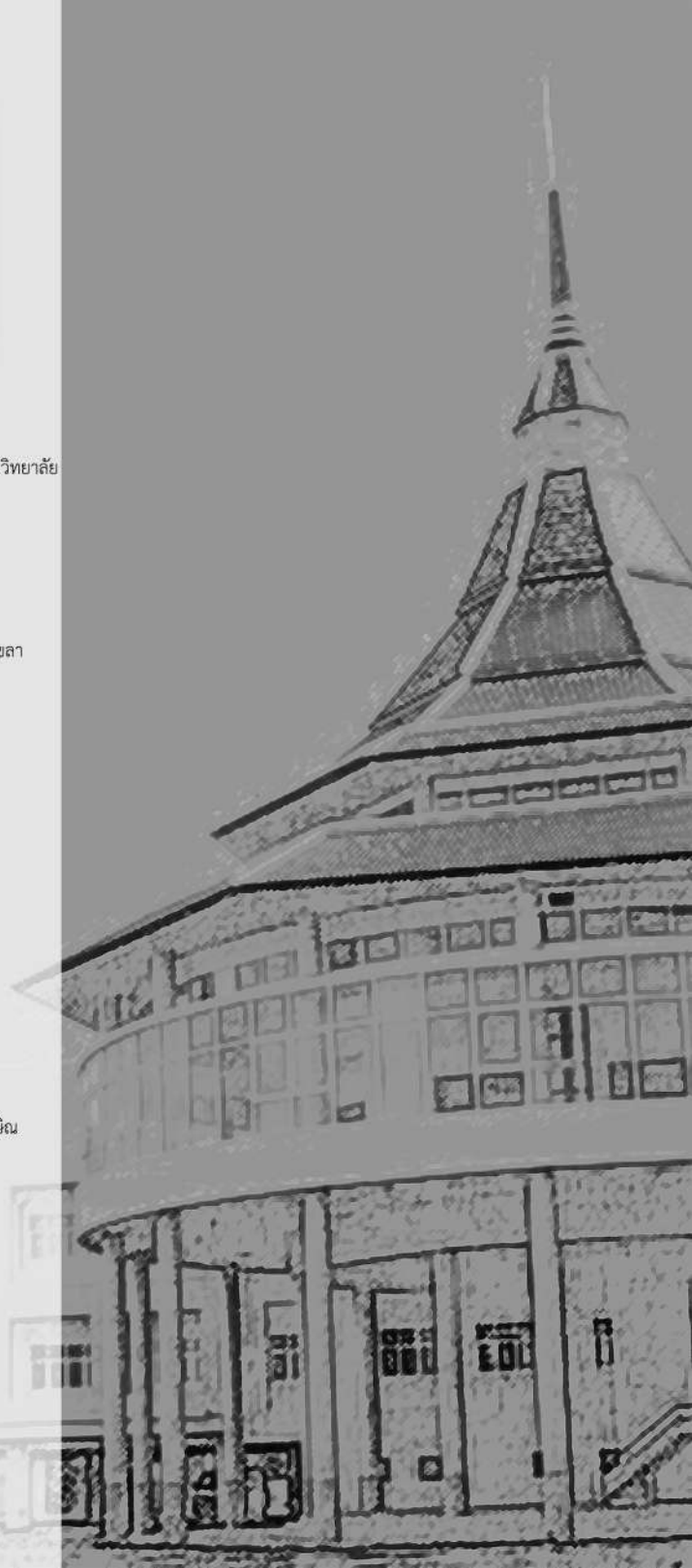
กลุ่มภารกิจประชาสัมพันธ์ ฝ่ายบริหารวิทยาเขตสงขลา

ผู้ให้ข้อมูล

๑. กลุ่มภารกิจทะเบียนประวัติและสวัสดิการ
ฝ่ายบริหารกลางและทรัพยากรบุคคล
๒. กลุ่มภารกิจทะเบียนนิสิตและบริการการศึกษา
ฝ่ายบริหารวิทยาเขตสงขลา
๓. กลุ่มภารกิจทะเบียนนิสิตและบริการการศึกษา
ฝ่ายบริหารวิทยาเขตพัทลุง
๔. กลุ่มภารกิจรับนิสิต
ฝ่ายวิชาการและประกันคุณภาพการศึกษา
๕. กลุ่มภารกิจแผนงบประมาณ
ฝ่ายแผนงาน
๖. ระบบสารสนเทศบัญชีสามมิติ มหาวิทยาลัยทักษิณ

ผู้จัดทำ

นางสาวเกศณี ตังคะมณี
เจ้าหน้าที่บริหารงาน
นางสาวธัญญา อารยสุวรรณ
เจ้าหน้าที่บริหารงาน



TSU

ฝ่ายแผนงาน สำนักงานมหาวิทยาลัย มหาวิทยาลัยทักษิณ

เลขที่ 140 หมู่ 4 ถนนกาญจนวนิช ตำบลเขารูปช้าง

อำเภอเมือง จังหวัดสงขลา 90000

โทรศัพท์ 0 7431 7600 ต่อ 7800

[HTTP://PLANNING.TSU.AC.TH/](http://planning.tsu.ac.th/)