



# รายงานสารสนเทศ

## ปีการศึกษา 2561



ฝ่ายแผนงาน สำนักงานมหาวิทยาลัย  
มหาวิทยาลัยทักษิณ กุมภาพันธ์ 2562





## ที่ปรึกษา

ผู้ช่วยศาสตราจารย์ ดร.วสันต์ กาญจนมุกดา  
รองอธิการบดีฝ่ายแผนงาน การคลัง และกิจการสภามหาวิทยาลัย

นางสาวอาภรณ์ แก้วสลับริ

หัวหน้าฝ่ายแผนงาน

## ภาพประกอบ

กลุ่มภารกิจประชาสัมพันธ์ ฝ่ายบริหารวิทยาเขตสงขลา

## ผู้ให้ข้อมูล

๑. กลุ่มภารกิจทะเบียนประวัติและสวัสดิการ  
ฝ่ายบริหารกลางและทรัพยากรบุคคล
๒. กลุ่มภารกิจทะเบียนนิสิตและบริการการศึกษา  
ฝ่ายบริหารวิทยาเขตสงขลา
๓. กลุ่มภารกิจทะเบียนนิสิตและบริการการศึกษา  
ฝ่ายบริหารวิทยาเขตพัทลุง
๔. กลุ่มภารกิจรับนิสิต  
ฝ่ายวิชาการและประกันคุณภาพการศึกษา
๕. กลุ่มภารกิจแผนงบประมาณ  
ฝ่ายแผนงาน
๖. ระบบสารสนเทศบัญชีสามมิติ มหาวิทยาลัยทักษิณ

## ผู้จัดทำ

นางสาวเกศณี ดังคะมณี

เจ้าหน้าที่บริหารงาน

นายกิตติรัตน์ เกษตรสุนทร

เจ้าหน้าที่บริหารงาน

## รูปเล่ม / โรงพิมพ์

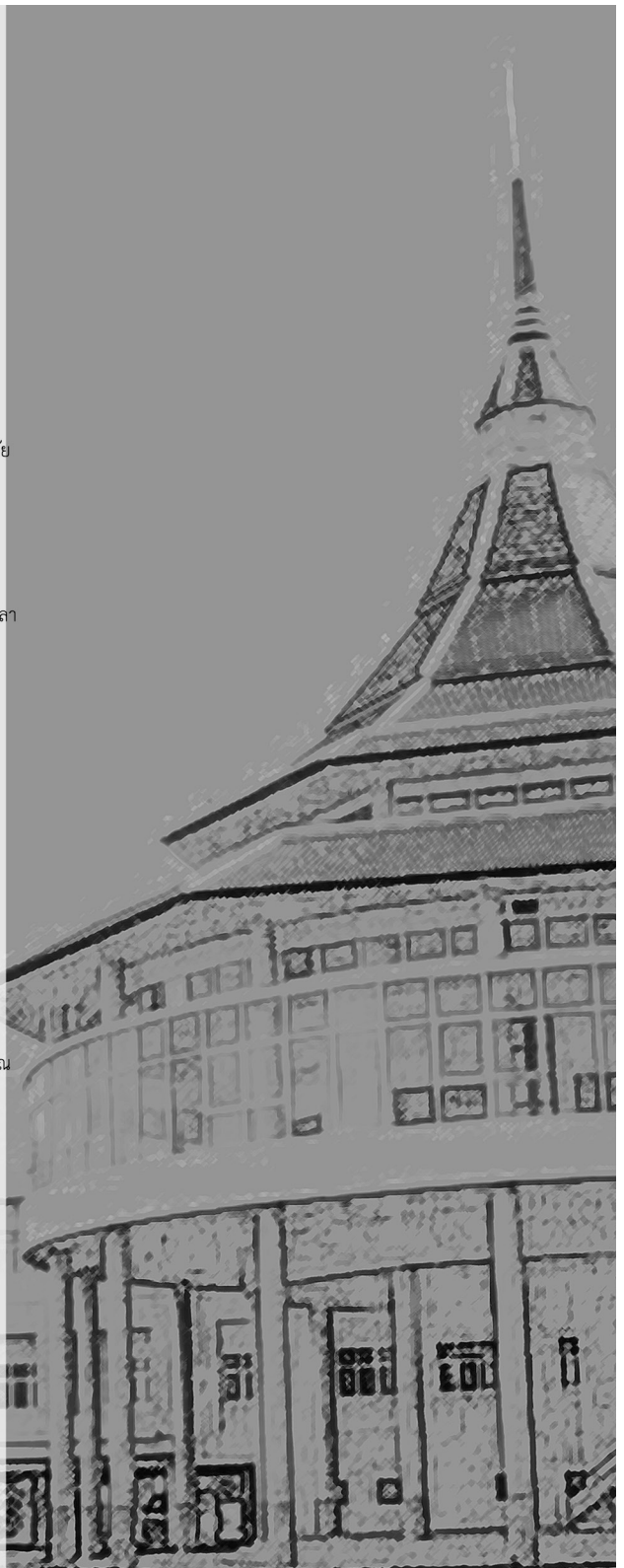
ร้านนำศิลป์โฆษณา จำกัด

## ปีที่พิมพ์

๒๕๖๑

## จำนวนที่พิมพ์

๖๐ เล่ม





## คำนำ

สารสนเทศ ปีงบประมาณ พ.ศ. 2561 มหาวิทยาลัยทักษิณ เป็นเอกสารที่ฝ่ายแผนงานจัดทำขึ้น โดยมีวัตถุประสงค์เพื่อเป็นข้อมูลเบื้องต้นสำหรับผู้บริหารและผู้เกี่ยวข้องใช้เป็นข้อมูลประกอบการตัดสินใจและกำหนดแนวทางการบริหารงานของหน่วยงาน การจัดการศึกษา และเป็นข้อมูลอ้างอิงรองรับการเปลี่ยนแปลงต่าง ๆ ที่จะเกิดขึ้น

เนื้อหาที่ปรากฏอยู่ในเอกสารฉบับนี้ ประกอบด้วย ข้อมูลพื้นฐานของมหาวิทยาลัย ได้แก่ ข้อมูลปรัชญา ปณิธาน วิสัยทัศน์ พันธกิจ ตราประจำมหาวิทยาลัย สีประจำมหาวิทยาลัย สัญลักษณ์ประจำมหาวิทยาลัย ที่ตั้งและการเดินทาง ประวัติและฐานะ โครงสร้างการบริหาร ผู้บริหารมหาวิทยาลัย นิสิตใหม่ นิสิตทั้งหมด ผู้สำเร็จการศึกษา หลักสูตรการศึกษา/สาขาวิชา บุคลากร และงบประมาณ ทั้งนี้ นำเสนอเปรียบเทียบผลการดำเนินงานที่ผ่านมากับปัจจุบัน และมีแผนภาพ แผนภูมิ ตารางสถิติ ประกอบตามควรแก่กรณี

ฝ่ายแผนงาน หวังเป็นอย่างยิ่งว่าสารสนเทศ ปีงบประมาณ พ.ศ. 2561 จะเป็นประโยชน์แก่ผู้นำไปใช้งาน ตลอดจนผู้สนใจ

ฝ่ายแผนงาน มหาวิทยาลัยทักษิณ

กุมภาพันธ์ 2562

## สารบัญ

	หน้า
<b>บทสรุปสำหรับผู้บริหาร</b>	<b>1</b>
<b>ข้อมูลพื้นฐาน</b>	<b>5</b>
ปรัชญา	5
ปณิธาน	5
อัตลักษณ์ของบัณฑิต	5
วิสัยทัศน์	5
พันธกิจ	5
ค่านิยมหลัก	6
ตราประจำมหาวิทยาลัยทักษิณ	6
สีประจำมหาวิทยาลัยทักษิณ	6
ดอกไม้ประจำมหาวิทยาลัยทักษิณ	6
พื้นที่ตั้งมหาวิทยาลัยทักษิณ	7
ประวัติมหาวิทยาลัยทักษิณ	8
โครงสร้างการบริหารมหาวิทยาลัยทักษิณ	10
ผู้บริหารมหาวิทยาลัยทักษิณ	11
<b>ข้อมูลการผลิตบัณฑิต</b>	<b>14</b>
การจัดการศึกษา	14
หลักสูตรการศึกษา/สาขาวิชา	15
นิสิตใหม่	22
นิสิตทั้งหมด	29
ผู้สำเร็จการศึกษา	34
บุคลากร	38
งบประมาณ	47

## บทสรุปสำหรับผู้บริหาร

สารสนเทศ ประจำปีงบประมาณ พ.ศ. 2561 มหาวิทยาลัยทักษิณ จัดทำขึ้นเพื่อเป็นข้อมูลเบื้องต้นสำหรับผู้บริหารและผู้เกี่ยวข้องใช้เป็นข้อมูลประกอบการตัดสินใจและกำหนดแนวทางการบริหารของหน่วยงาน การจัดการศึกษา และเป็นข้อมูลอ้างอิงสำหรับรองรับการเปลี่ยนแปลงต่าง ๆ ที่จะเกิดขึ้น ประกอบด้วยสาระสำคัญ ดังนี้

### หลักสูตรการศึกษา/สาขาวิชา ดังนี้

1. ด้านสังคมศาสตร์
  - 1.1 คณะมนุษยศาสตร์และสังคมศาสตร์ เปิดสอนจำนวน 17 หลักสูตร
  - 1.2 คณะศึกษาศาสตร์ เปิดสอนจำนวน 25 หลักสูตร
  - 1.3 คณะนิติศาสตร์ เปิดสอนจำนวน 1 หลักสูตร
  - 1.4 คณะศิลปกรรมศาสตร์ เปิดสอนจำนวน 5 หลักสูตร
  - 1.5 คณะเศรษฐศาสตร์และบริหารธุรกิจ เปิดสอนจำนวน 6 หลักสูตร
  - 1.6 วิทยาลัยการจัดการเพื่อการพัฒนา เปิดสอนจำนวน 2 หลักสูตร
  - 1.7 วิทยาลัยนานาชาติ เปิดสอนจำนวน 1 หลักสูตร
2. ด้านวิทยาศาสตร์และเทคโนโลยี
  - 2.1 คณะวิทยาศาสตร์ เปิดสอนจำนวน 17 หลักสูตร
  - 2.2 คณะเทคโนโลยีและการพัฒนาชุมชน เปิดสอนจำนวน 3 หลักสูตร
  - 2.3 คณะวิศวกรรมศาสตร์ เปิดสอนจำนวน 4 หลักสูตร
  - 2.4 คณะอุตสาหกรรมเกษตรและชีวภาพ เปิดสอนจำนวน 1 หลักสูตร
3. ด้านวิทยาศาสตร์สุขภาพ
  - 3.1 คณะวิทยาการสุขภาพและการกีฬา เปิดสอนจำนวน 5 หลักสูตร
  - 3.2 คณะพยาบาลศาสตร์ เปิดสอนจำนวน 1 หลักสูตร

## ข้อมูลนิสิต

### นิสิตใหม่

ปีการศึกษา 2561 มหาวิทยาลัยทักษิณ มีนิสิตเข้าใหม่ จำนวน 4,329 คน แบ่งเป็นระดับปริญญาตรี จำนวน 4,060 คน (ร้อยละ 93.79) ระดับปริญญาตรี หลักสูตร เทียบ 4 ปี จำนวน 644 คน (ร้อยละ 15.86) ระดับประกาศนียบัตรบัณฑิต จำนวน 80 คน (ร้อยละ 1.85) ระดับปริญญาโท จำนวน 156 คน (ร้อยละ 3.60) และระดับปริญญาเอก จำนวน 33 คน (ร้อยละ 0.76) ทั้งนี้ นิสิตเข้าใหม่ ปีการศึกษา 2560 เพิ่มจากนิสิต ปีการศึกษา 2560 คิดเป็นร้อยละ 16.03

### นิสิตทั้งหมด

ปีการศึกษา 2561 มหาวิทยาลัยทักษิณ นิสิตทั้งหมด จำนวน 12,936 คน แบ่งเป็นระดับปริญญาตรี จำนวน 12,144 คน (ร้อยละ 93.88) และระดับประกาศนียบัตร บัณฑิต จำนวน 103 คน (ร้อยละ 7.97) นิสิตระดับปริญญาโท จำนวน 586 คน (ร้อยละ 4.52) และนิสิตระดับปริญญาเอก จำนวน 103 คน (ร้อยละ 7.97)

นิสิตระดับปริญญาตรี จำนวน 12,144 คน แบ่งเป็นนิสิตด้านสังคมศาสตร์ จำนวน 9,878 คน (ร้อยละ 81.34) ด้านวิทยาศาสตร์และเทคโนโลยี จำนวน 1,329 คน (ร้อยละ 10.94) และด้านวิทยาศาสตร์สุขภาพ จำนวน 937 คน (ร้อยละ 7.72)

นิสิตระดับประกาศนียบัตรบัณฑิต จำนวน 103 คน (ร้อยละ 100) เป็นนิสิต ด้านสังคมศาสตร์

นิสิตระดับปริญญาโท จำนวน 586 คน แบ่งเป็นนิสิตด้านสังคมศาสตร์ จำนวน 459 คน (ร้อยละ 77.92) ด้านวิทยาศาสตร์และเทคโนโลยี จำนวน 103 คน (ร้อยละ 17.48) และด้านวิทยาศาสตร์สุขภาพ จำนวน 24 คน (ร้อยละ 4.09)

นิสิตระดับปริญญาเอก จำนวน 103 คน แบ่งเป็นนิสิตด้านสังคมศาสตร์ จำนวน 70 คน (ร้อยละ 67.96) และด้านวิทยาศาสตร์และเทคโนโลยี จำนวน 33 คน (ร้อยละ 32.04)



### ผู้สำเร็จการศึกษา

ปีการศึกษา 2561 มีผู้สำเร็จการศึกษา จำนวน 2,703 คน แบ่งเป็นนิสิตระดับปริญญาตรี จำนวน 2,441 คน (ร้อยละ 90.30) นิสิตระดับประกาศนียบัตรบัณฑิต จำนวน 30 คน (ร้อยละ 1.10) นิสิตระดับปริญญาโท จำนวน 225 คน (ร้อยละ 8.32) และนิสิตระดับปริญญาเอก จำนวน 7 คน (ร้อยละ 0.25)

ผู้สำเร็จการศึกษาระดับปริญญาตรี จำนวน 2,441 คน แบ่งเป็นผู้สำเร็จการศึกษาด้านสังคมศาสตร์ จำนวน 1,980 คน (ร้อยละ 81.11) ด้านวิทยาศาสตร์และเทคโนโลยี จำนวน 234 คน (ร้อยละ 9.58) และด้านวิทยาศาสตร์สุขภาพ จำนวน 227 คน (ร้อยละ 9.29)

ผู้สำเร็จการศึกษาระดับประกาศนียบัตร จำนวน 30 คน เป็นผู้สำเร็จการศึกษาด้านสังคมศาสตร์ จำนวน 30 คน (ร้อยละ 100)

ผู้สำเร็จการศึกษาระดับปริญญาโท จำนวน 225 คน แบ่งเป็นผู้สำเร็จการศึกษาด้านสังคมศาสตร์ จำนวน 196 คน (ร้อยละ 87.11) ด้านวิทยาศาสตร์และเทคโนโลยี จำนวน 23 คน (ร้อยละ 10.22) และด้านวิทยาศาสตร์สุขภาพ จำนวน 6 คน (ร้อยละ 2.66)

ผู้สำเร็จการศึกษาระดับปริญญาเอก จำนวน 7 คน เป็นผู้สำเร็จการศึกษาด้านสังคมศาสตร์ จำนวน 7 คน (ร้อยละ 100.00)

### บุคลากร

ณ สิ้นปีงบประมาณ พ.ศ. 2561 (1 กันยายน 2561) มหาวิทยาลัยทักษิณ มีบุคลากรรวมทั้งสิ้น จำนวน 1,134 คน จำแนกบุคลากรออกเป็น 2 สายงาน ดังนี้

- สายวิชาการ จำนวน 475 คน สามารถพิจารณาตามกลุ่มวิชาการ พบว่า ด้านสังคมศาสตร์ มีบุคลากร จำนวน 274 คน ด้านวิทยาศาสตร์และเทคโนโลยี มีบุคลากร จำนวน 157 คน และด้านวิทยาศาสตร์สุขภาพ มีบุคลากรจำนวน 44 คน

- สายสนับสนุน จำนวน 659 คน สามารถจำแนกหน่วยงานกลางของ มหาวิทยาลัย จำนวน 300 คน ส่วนงานวิชาการ จำนวน 192 คน และส่วนงานอื่น จำนวน 167 คน

### งบประมาณ

ปีงบประมาณ พ.ศ. 2561 มหาวิทยาลัยทักษิณ จัดสรรงบประมาณทั้งสิ้น จำนวน 1,787,491,800.00 บาท จำแนกเป็น งบประมาณเงินแผ่นดิน จำนวน 23,949,600.00 บาท งบประมาณเงินอุดหนุนจากรัฐบาล จำนวน 1,289,017,800.00 บาท และงบประมาณเงินรายได้ จำนวน 474,524,400.00 บาท

เมื่อเปรียบเทียบผลการเบิกจ่ายงบประมาณ พบว่า งบประมาณจัดสรรทั้งสิ้น ณ วันที่ 30 กันยายน 2561 จำนวน 1,787,491,800.00 บาท งบประมาณเบิกจ่าย จำนวน 1,635,283,990.04 บาท ผลการเบิกจ่ายคิดเป็นร้อยละ 91.48

-----

## ข้อมูลพื้นฐาน

### ปรัชญา

“ปัญญา จริยธรรม นำการพัฒนา”

### วิสัยทัศน์

มหาวิทยาลัยที่มีความเป็นเลิศทางวิชาการที่สอดคล้องกับความต้องการของสังคมและชุมชนภายในปี 2580 (Academic Excellence Through Social Relevance within 2037)

### พันธกิจ

1. จัดการศึกษาเพื่อผลิตบัณฑิตและพัฒนากำลังคนคุณภาพ
2. สร้างสรรค์ผลงานการวิจัยเพื่อการพัฒนาสู่การเป็นมหาวิทยาลัยวิจัยเพื่อสังคม
3. บริการวิชาการ ถ่ายทอดองค์ความรู้สู่สังคม ร่วมสร้างสังคมแห่งการเรียนรู้ที่เข้มแข็ง
4. ส่งเสริม สนับสนุน การทำนุบำรุง รักษา และพัฒนา ด้านศิลป วัฒนธรรม ภูมิปัญญา และสิ่งแวดล้อมของภาคใต้ตอนล่างให้เกิดคุณค่า มูลค่าเพิ่ม
5. พัฒนามหาวิทยาลัยให้เป็นมหาวิทยาลัยที่ใช้ชุมชนเป็นฐานที่เป็นที่ยอมรับในระดับอาเซียน

### ปณิธาน

มหาวิทยาลัยเพื่อสังคม

### ค่านิยมหลัก

การระดมใจ ปัญญาธรรม สามัคคีธรรม มุ่งผลลัพธ์ที่ดี มีความคุ้มค่า นำพาสังคม

### อัตลักษณ์ของบัณฑิต

รับผิดชอบ รอบรู้ สู้งาน มีประสบการณ์เชิงปฏิบัติ

## ความท้าทาย

1. ความเป็นเลิศด้านการผลิตบัณฑิตที่ใช้ชุมชนเป็นแหล่งเรียนรู้
2. ความเข้มแข็งด้านการวิจัยที่สอดคล้องกับความต้องการของสังคม
3. ความเข้มแข็งด้านศิลปะ วัฒนธรรม และภูมิปัญญา
4. การบริหารจัดการเพื่อการดำเนินงานที่เป็นเลิศ
5. ความมั่นคงทางการเงิน

## ตราประจำมหาวิทยาลัยทักษิณ



มงกุฎ  
ตำราการศึกษา  
ชื่อมหาวิทยาลัย

แทน ปีกาญจนานิกเชก ครบรอบ 50 ปี  
แทน ปัญญา จริยธรรม การพัฒนา  
สื่อถึง มหาวิทยาลัยแห่งภาคใต้

## สีประจำมหาวิทยาลัยทักษิณ คือ สีเทา - ฟ้ำ



สีเทา เป็นสีของสมอง

หมายถึง ความคิด



สีฟ้ำ เป็นสีของทะเล และท้องฟ้า

หมายถึง ความกว้างไกล

สีเทา - ฟ้ำ

หมายถึง ความคิดที่กว้างไกล  
หรือคิดอย่างมีวิสัยทัศน์

## ดอกไม้ประจำมหาวิทยาลัย



ดอกปาริชาติหรือดอกทองหลวง เชื่อกันว่าเป็นดอกไม้ในสวนของพระอินทร์ ประมาณกลางเดือนกุมภาพันธ์ จะเริ่มออกช่อดอกแล้วบานสะพรั่งเมื่อถึงปลายเดือน ซึ่งเป็นช่วงที่นิตยสารมหาวิทยาลัยทักษิณสำเร็จการศึกษา

## พื้นที่ตั้งมหาวิทยาลัยทักษิณ

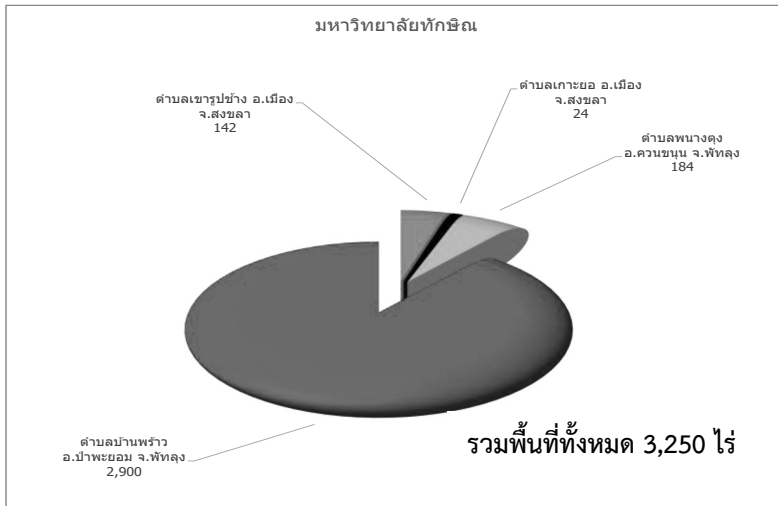
ปัจจุบันมหาวิทยาลัยทักษิณ มี 2 วิทยาเขต คือ

วิทยาเขตสงขลา มีพื้นที่ปฏิบัติงาน 2 แห่ง คือ

- ตั้งอยู่ที่ตำบลเขารูปช้าง อำเภอเมืองสงขลา จังหวัดสงขลา มีพื้นที่ 142 ไร่
- ตั้งอยู่ที่บ้านอ่าวทราย ตำบลเกาะยอ อำเภอเมือง จังหวัดสงขลา มีพื้นที่ 24 ไร่ ซึ่งเป็นที่ตั้งของสถาบันทักษิณคดีศึกษา

วิทยาเขตพัทลุง มีพื้นที่ปฏิบัติงาน 2 แห่ง คือ

- ตั้งอยู่ที่ตำบลบ้านพร้าว อำเภอป่าพะยอม จังหวัดพัทลุง มีพื้นที่ 2,900 ไร่
- ตั้งอยู่ที่ตำบลนางตุง อำเภอควนขนุน จังหวัดพัทลุง มีพื้นที่ 184 ไร่ ซึ่งเป็นที่ตั้งของวิทยาลัยภูมิปัญญาชุมชน



แผนภูมิที่ 1 จำนวนพื้นที่มหาวิทยาลัยทักษิณ

## ประวัติมหาวิทยาลัยทักษิณ

มหาวิทยาลัยทักษิณ มีจุดเริ่มต้นจากการขยายงานออกสู่ส่วนภูมิภาคของวิทยาลัยวิชาการศึกษา ซึ่งได้กระจายโอกาสทางการศึกษาในระดับอุดมศึกษาให้แก่นักเรียน ในส่วนภูมิภาคได้มีโอกาสศึกษาต่อ จึงมีการจัดตั้งวิทยาลัยวิชาการศึกษาสงขลา ขึ้นเมื่อวันที่ 1 ตุลาคม 2511

ต่อมาได้รับการยกฐานะขึ้นเป็นมหาวิทยาลัยศรีนครินทรวิโรฒ วิทยาเขตสงขลา เมื่อวันที่ 29 มิถุนายน 2517 เป็นปีแรกที่เปิดสอนหลักสูตรการศึกษาบัณฑิต 4 ปี สังกัดคณะศึกษาศาสตร์ และเจริญเติบโตมาเป็นลำดับ

มหาวิทยาลัยได้ตระหนักในหน้าที่และภาระงานด้านการจัดการศึกษา เพื่อการพัฒนาทรัพยากรมนุษย์ให้สอดคล้องกับการพัฒนาประเทศเสมอมา ในปี 2533 ได้วางแผนและขยายงานไปยังพื้นที่ในจังหวัดพัทลุง เนื่องจากพื้นที่เดิม ที่ตำบลเขารูปช้าง อำเภอเมือง

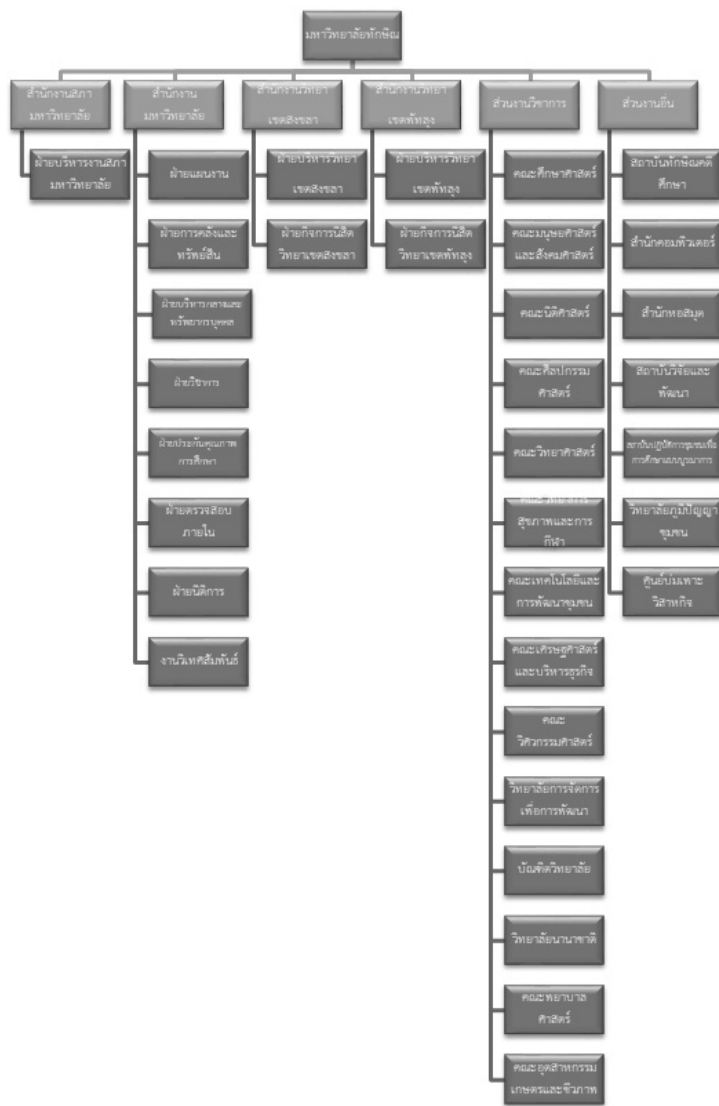
จังหวัดสงขลา มีพื้นที่เพียง 142 ไร่ ไม่เพียงพอ ต่อการรองรับการจัดตั้งคณะใหม่และการเติบโตในอนาคต ต่อมาในการประชุมสภามหาวิทยาลัย เมื่อวันที่ 20 ตุลาคม 2535 มหาวิทยาลัยได้รับการกำหนด ชื่อใหม่เป็น มหาวิทยาลัยศรีนครินทรวิโรฒภาคใต้

มหาวิทยาลัยได้มีการขยายงานอย่างต่อเนื่องเรื่อยมา ดังนั้นเพื่อให้การดำเนินงานและการบริหารงาน มีความคล่องตัวมากขึ้น จึงได้มีการจัดทำแผนเพื่อยกฐานะมหาวิทยาลัยศรีนครินทรวิโรฒภาคใต้ เป็นมหาวิทยาลัยเอกเทศ มีชื่อว่า "มหาวิทยาลัยทักษิณ" พระราชบัญญัติมหาวิทยาลัยทักษิณได้ผ่านกระบวนการ ด้านนิติบัญญัติครบทุกชั้นตอนและได้ประกาศในราชกิจจานุเบกษา เมื่อวันที่ 31 ตุลาคม 2539 มีผลบังคับใช้ในวันศุกร์ที่ 1 พฤศจิกายน 2539

จนเมื่อวันที่ 5 กุมภาพันธ์ 2551 พระบาทสมเด็จพระปรมินทรมหาภูมิพลอดุลยเดช มีพระบรมราชโองการโปรดเกล้าฯ ให้ตราพระราชบัญญัติมหาวิทยาลัยทักษิณ พ.ศ. 2551 ในฐานะมหาวิทยาลัยในกำกับของรัฐ และประกาศในราชกิจจานุเบกษา เล่ม 125 ตอนที่ 28 ก หน้า 47 – 71 วันที่ 5 กุมภาพันธ์ 2551 พระราชบัญญัตินี้มีผลบังคับใช้ตั้งแต่วันที่ 6 กุมภาพันธ์ 2551 เป็นต้นไป

และเพื่อแสดงถึงความภาคภูมิใจของศิษย์เก่า นิสิตปัจจุบัน บุคลากร ตลอดจนประชาชนทั่วไปในการเป็นสถาบันอุดมศึกษาที่มีประวัติยาวนานในภาคใต้ของ มหาวิทยาลัยทักษิณ นับตั้งแต่ได้มีการจัดตั้งวิทยาลัยวิชาการศึกษาสงขลา จึงเป็นการสมควรกำหนดให้วันที่ 1 ตุลาคมของทุกปี เป็นวันคล้ายวันสถาปนามหาวิทยาลัยทักษิณ

## โครงสร้างการบริหาร





## ผู้บริหารมหาวิทยาลัยทักษิณ

### คณะผู้บริหารมหาวิทยาลัยทักษิณ

- |   |   |
|---|---|
| 1. รองศาสตราจารย์ ดร.วิชัย ชำนิ               | อธิการบดี   |
| 2. รองศาสตราจารย์ไพบุลย์ ดวงจันทร์            | รองอธิการบดีฝ่ายบริหารและ<br>กิจการนิสิต สงขลา                |
| 3. รองศาสตราจารย์น้อม สังข์ทอง                | รองอธิการบดีฝ่ายการพัสดุ                                      |
| 4. รองศาสตราจารย์เกษม อัครวรีรัตน์กุล         | รองอธิการบดีฝ่ายวิชาการ                                       |
| 5. อาจารย์สายพิณ วิไลรัตน์                    | รองอธิการบดีฝ่ายพัฒนา<br>องค์กรและทรัพยากรบุคคล               |
| 6. ผู้ช่วยศาสตราจารย์ ดร.วสันต์ กาญจนมุกดา    | รองอธิการบดีฝ่ายวางแผน<br>การคลัง และกิจการสภา<br>มหาวิทยาลัย |
| 7. ผู้ช่วยศาสตราจารย์ ดร.อุกฤษฏ์ มุสิกพันธ์ุ์ | รองอธิการบดีฝ่ายบริการ<br>วิชาการและวิเทศสัมพันธ์             |
| 8. อาจารย์ ดร.สุชาติ สุขสถิตย์                | รองอธิการบดีฝ่ายบริหารและ<br>กิจการนิสิต พัทลุง               |
| 9. อาจารย์ ดร.ทวีศักดิ์ พัฒนสุขชี             | ผู้ช่วยอธิการบดีฝ่ายกิจการ<br>พิเศษและวิเทศสัมพันธ์           |
| 10. อาจารย์ ศรุต จุยมณี                       | ผู้ช่วยอธิการบดีฝ่ายกฎหมาย                                    |
| 11. ผู้ช่วยศาสตราจารย์ ดร.พรไทย ศิริสาธิตกิจ  | ผู้ช่วยอธิการบดีฝ่ายสื่อสาร<br>องค์กรและองค์กรสัมพันธ์        |
| 12. อาจารย์ ดร.กิตติธัช คงชะวัน               | ผู้ช่วยอธิการบดีวิทยาเขตสงขลา                                 |
| 13. อาจารย์ ดร.ทวนธง ครุฑจ๋อน                 | ผู้ช่วยอธิการบดีฝ่ายบริการ                                    |

14. อาจารย์ ดร.พลกฤษณ์ คล้ายวิตภัทร

วิชาการและชุมชนสัมพันธ์  
 สงขลา  
 ผู้ช่วยอธิการบดีฝ่ายบริการ  
 วิชาการและชุมชนสัมพันธ์  
 พัทลุง

### คณบดี

- |  |  |
|--|--|
| 1. ผู้ช่วยศาสตราจารย์ ดร.ณัฐพงศ์ จิตรนิรัตน์ | คณบดีคณะมนุษยศาสตร์และ<br>สังคมศาสตร์  |
| 2. ผู้ช่วยศาสตราจารย์ ดร.เรวดี กระโหมวงศ์    | คณบดีคณะศึกษาศาสตร์                    |
| 3. อาจารย์ ดร.ธนพันธ์ ปัทมานนท์              | คณบดีคณะวิทยาศาสตร์                    |
| 4. ผู้ช่วยศาสตราจารย์ ดร.วาสนา สุวรรณวิจิตร  | คณบดีคณะเศรษฐศาสตร์และ<br>บริหารธุรกิจ |
| 5. อาจารย์ชินโรส รุ่งสกุล                    | คณบดีคณะศิลปกรรมศาสตร์                 |
| 6. ผู้ช่วยศาสตราจารย์เชาวลักษณ์ ฤทธิสรไกร    | คณบดีคณะวิทยาการสุขภาพ<br>และการกีฬา   |
| 7. ผู้ช่วยศาสตราจารย์ ดร.สุรศักดิ์ คชภักดี   | คณบดีคณะเทคโนโลยีและ<br>การพัฒนาชุมชน  |
| 8. รองศาสตราจารย์กรกฎ ทองชะโชค               | คณบดีคณะนิติศาสตร์                     |
| 9. อาจารย์ ดร.นันทพันธ์ นภัทรานันท์          | คณบดีคณะวิศวกรรมศาสตร์                 |
| 10. ผู้ช่วยศาสตราจารย์ จิรพรรณ พิรุฒิ        | คณบดีคณะพยาบาลศาสตร์                   |
| 11. อาจารย์ ดร.ถาวร จันทร์โชติ               | คณบดีคณะอุตสาหกรรมและ<br>ชีวภาพ        |
| 12. ผู้ช่วยศาสตราจารย์ ดร.สมภพ อินทสุวรรณ    | คณบดีบัณฑิตวิทยาลัย                    |

## ผู้อำนวยการสถาบัน/สำนัก/วิทยาลัย

1. ผู้ช่วยศาสตราจารย์ ดร.วสันต์ กาญจนมุกดา รักษาการแทนผู้อำนวยการวิทยาลัยการจัดการเพื่อการพัฒนา
2. รองศาสตราจารย์เกษม อัครวตรีรัตนกุล รักษาการแทนผู้อำนวยการวิทยาลัยนานาชาติ
3. รองศาสตราจารย์ไพบุลย์ ดวงจันทร์ รักษาการแทนผู้อำนวยการสถาบันทักษิณคดีศึกษา
4. อาจารย์ ดร.วันฉภา ดิษสุวรรณ ผู้อำนวยการสถาบันวิจัยและพัฒนา
5. อาจารย์ ดร.เปลื้อง สุวรรณมณี ผู้อำนวยการสถาบันปฏิบัติการชุมชนเพื่อการศึกษาแบบบูรณาการ
6. อาจารย์ ดร.พงษ์พันธ์ พิณโท ผู้อำนวยการสำนักหอสมุด
7. อาจารย์ ดร.นิพนธ์ อินทอง ผู้อำนวยการสำนักคอมพิวเตอร์
8. อาจารย์ ดร.สุชาติ สุขสถิตย์ รักษาการแทนผู้อำนวยการวิทยาลัยภูมิปัญญาชุมชน
9. ผู้ช่วยศาสตราจารย์ ดร.นุกูล อินทระลังขา ผู้อำนวยการศูนย์บ่มเพาะวิสาหกิจ\*\*

## ข้อมูลการผลิตบัณฑิต

### การจัดการศึกษา

มหาวิทยาลัยทักษิณ เปิดรับนิสิตระดับปริญญาตรี ภาคปกติ ภาคสมทบ และระดับบัณฑิตศึกษา เพื่อกระจายโอกาสทางการศึกษา 3 ระบบ คือ

1. ระบบกลาง (Admissions) คือการคัดเลือกนิสิตเข้าศึกษาโดยผ่านกระบวนการของสำนักงานคณะกรรมการการอุดมศึกษา

2. ระบบโควตา (Quota) คือ การรับสมัครคัดเลือกเข้าศึกษาโดยมหาวิทยาลัย มี 2 โควตา คือ

2.1 โควตาโรงเรียนป่าพะยอมวิทยาคม

2.2 โควตาเขตพื้นที่การศึกษาต่างภูมิภาค

3. ระบบรับตรง คือ การรับสมัครคัดเลือกเข้าศึกษาโดยมหาวิทยาลัย มี 8 ประเภท คือ

3.1 วิธีทั่วไป

3.2 วิธีพิเศษ คือ นิสิตที่สอบผ่านการคัดเลือก โดยการสอบสัมภาษณ์ สอบปฏิบัติ จากมหาวิทยาลัยทักษิณ

3.3 โครงการเพชรศิลป์ คือ โครงการขยายโอกาสทางการศึกษาของผู้มีความสามารถพิเศษทางด้านดุริยางคศาสตร์สากล ศิลปะการแสดง และทัศนศิลป์

3.4 โครงการขยายโอกาสทางการศึกษาเพื่อพัฒนาบุคลากรทางด้านเทคโนโลยีการเกษตร

3.5 โครงการความสามารถพิเศษทางด้านกีฬา

3.6 โครงการส่งเสริมนักเรียน ส่งเสริมคุณธรรมจริยธรรมและประพฤติตนเป็นประโยชน์แก่สังคม

3.7 โครงการผู้มีความสามารถพิเศษด้านวิทยาศาสตร์และคณิตศาสตร์

3.8 โครงการผู้มีความสามารถพิเศษ (เชิญเรียน)

## หลักสูตรการศึกษา/สาขาวิชา

ตารางที่ 1 หลักสูตรของมหาวิทยาลัยทักษิณที่เปิดสอนในปีการศึกษา 2561

หลักสูตร	จำนวนหลักสูตร	ร้อยละ
ปริญญาตรี	58	66.67
ประกาศนียบัตรบัณฑิต (ป.บัณฑิตทางการสอน)	1	1.15
ปริญญาโท	22	25.29
ปริญญาเอก	6	6.90
<b>รวม</b>	<b>87</b>	<b>100.00</b>

ตารางที่ 2 หลักสูตรและสาขาวิชาที่เปิดสอนในมหาวิทยาลัยทักษิณ ปีการศึกษา 2560  
จำแนกตามกลุ่มสาขาวิชาและคณะ

คณะ/หลักสูตร	จำนวน หลักสูตร	สาขาวิชา
<b>ด้านสังคมศาสตร์</b>		
<b>1. คณะมนุษยศาสตร์และสังคมศาสตร์</b>	<b>16</b>	
หลักสูตรปรัชญาดุษฎีบัณฑิต (ปร.ด.)	1	- สาขาวิชาวัฒนธรรมศึกษา
หลักสูตรศิลปศาสตรมหาบัณฑิต (ศศ.ม.)	4	- สาขาวิชาไทยศึกษา - สาขาวิชาภาษาไทย - สาขาวิชาภูมิสารสนเทศเพื่อ การจัดการเชิงพื้นที่ - สาขาวิชาการบริหารและ พัฒนาสังคม

คณะ/หลักสูตร	จำนวน หลักสูตร	สาขาวิชา
หลักสูตรศิลปศาสตรบัณฑิต (ศศ.บ.)	8	- สาขาวิชาการจัดการทรัพยากรมนุษย์ - สาขาวิชาการบริหารและพัฒนาชุมชน - สาขาวิชาสารสนเทศศึกษา - สาขาวิชาภาษาไทย - สาขาวิชาภาษาอังกฤษ - สาขาวิชาภาษามลายู - สาขาวิชาภาษาญี่ปุ่น - สาขาวิชาภาษาจีน
หลักสูตรรัฐประศาสนศาสตรบัณฑิต(รป.บ.)	1	- สาขาวิชาการปกครองท้องถิ่น
หลักสูตรวิทยาศาสตรบัณฑิต (วท.บ.)	1	- สาขาวิชาภูมิศาสตร์
หลักสูตรนิเทศศาสตรบัณฑิต (นศ.บ.)	1	- สาขาวิชานิเทศศาสตร์
<b>2. คณะศึกษาศาสตร์</b>	<b>25</b>	
หลักสูตรการศึกษาดุษฎีบัณฑิต (กศ.ด.)	2	- สาขาวิชาการบริหารการศึกษา - สาขาวิชาเทคโนโลยีและสื่อสารการศึกษา
หลักสูตรการศึกษามหาบัณฑิต (กศ.ม.)	9	- สาขาวิชาการบริหารการศึกษา - สาขาวิชาการวิจัยและประเมิน - สาขาวิชาการศึกษาเพื่อพัฒนาทรัพยากรมนุษย์ - สาขาวิชาเทคโนโลยีและสื่อสารการศึกษา - สาขาวิชาพลศึกษา

คณะ/หลักสูตร	จำนวน หลักสูตร	สาขาวิชา
หลักสูตรศิลปศาสตรมหาบัณฑิต (ศศ.ม.)	1	<ul style="list-style-type: none"> <li>- สาขาวิชาภาษาไทย</li> <li>- สาขาวิชาหลักสูตรและการสอน</li> <li>- สาขาวิชาเคมี</li> <li>- สาขาวิชาการสอนวิทยาศาสตร์ คณิตศาสตร์ และคอมพิวเตอร์</li> <li>- สาขาวิชาจิตวิทยาการให้คำปรึกษา</li> </ul>
หลักสูตรประกาศนียบัตรบัณฑิต (ป.บัณฑิต)	1	<ul style="list-style-type: none"> <li>- สาขาวิชาซีพีครู</li> </ul>
หลักสูตรการศึกษามหาบัณฑิต (กศ.บ.)	12	<ul style="list-style-type: none"> <li>- สาขาวิชาการวัดและประเมินทางการศึกษา (4 ปี)</li> <li>- สาขาวิชาเทคโนโลยีและสื่อสารการศึกษา (4 ปี)</li> <li>- สาขาวิชาคณิตศาสตร์ (5 ปี)</li> <li>- สาขาวิชาวิทยาศาสตร์-ฟิสิกส์ (5 ปี)</li> <li>- สาขาวิชาวิทยาศาสตร์-เคมี (5 ปี)</li> <li>- สาขาวิชาวิทยาศาสตร์-ชีววิทยา (5 ปี)</li> <li>- สาขาวิชาภาษาอังกฤษ (5 ปี)</li> <li>- สาขาวิชาสังคมศาสตร์ (5 ปี)</li> <li>- สาขาวิชาการศึกษาปฐมวัย (5 ปี)</li> </ul>

คณะ/หลักสูตร	จำนวน หลักสูตร	สาขาวิชา
		-สาขาวิชาพลศึกษา (5 ปี) -สาขาวิชาภาษาไทย (5 ปี) -สาขาวิชาศิลปศึกษา (5 ปี)
<b>3. คณะนิติศาสตร์</b> หลักสูตรนิติศาสตร์บัณฑิต (น.บ.)	<b>1</b> 1	- สาขาวิชานิติศาสตร์
<b>4. คณะศิลปกรรมศาสตร์</b> หลักสูตรดุริยางคศาสตร์บัณฑิต (ดศ.บ.) หลักสูตรศิลปกรรมศาสตร์บัณฑิต (ศป.บ.)	<b>5</b> 2 3	- สาขาวิชาดุริยางคศาสตร์สากล - สาขาวิชาดุริยางคศาสตร์ไทย - สาขาวิชาทัศนศิลป์ - สาขาวิชาศิลปะการแสดง - สาขาวิชาศิลปะการออกแบบ
<b>5. คณะเศรษฐศาสตร์และบริหารธุรกิจ</b> หลักสูตรบริหารธุรกิจมหาบัณฑิต (บธ.ม.) หลักสูตรบัญชีบัณฑิต (บช.บ.) หลักสูตรบริหารธุรกิจบัณฑิต (บธ.บ.)  หลักสูตรเศรษฐศาสตร์บัณฑิต (ศ.บ.)	<b>6</b> 1 1 3  1	- สาขาวิชาการจัดการธุรกิจ - สาขาวิชาบัญชี - สาขาวิชาการจัดการการค้า สมัยใหม่ - การตลาด - การประกอบการและการจัดการ - สาขาวิชาเศรษฐศาสตร์
<b>6. วิทยาลัยการจัดการเพื่อการพัฒนา</b> หลักสูตรรัฐประศาสนศาสตร์บัณฑิต(รป.บ.)	<b>2</b> 2	- สาขาวิชาการบริหารงาน ตำรวจและกระบวนการยุติธรรม - สาขาวิชาการจัดการ



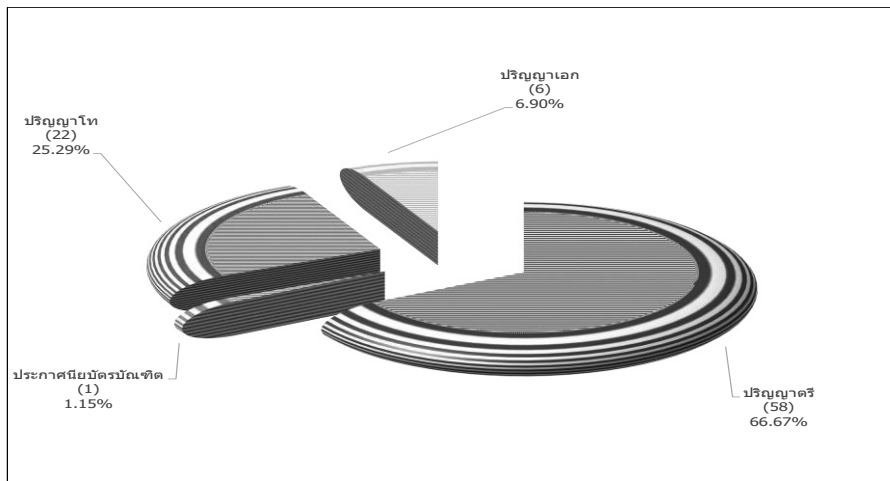
คณะ/หลักสูตร	จำนวน หลักสูตร	สาขาวิชา
<b>7. วิทยาลัยนานาชาติ</b>	<b>1</b>	
หลักสูตรปรัชญาดุษฎีบัณฑิต (ปร.ด.)	1	- สาขาวิชาการพัฒนาที่ยั่งยืน
<b>ด้านวิทยาศาสตร์และเทคโนโลยี</b>		
<b>8. คณะวิทยาศาสตร์</b>	<b>17</b>	
หลักสูตรปรัชญาดุษฎีบัณฑิต (ปร.ด.)	1	- สาขาวิชาเทคโนโลยีชีวภาพ
หลักสูตรวิทยาศาสตรมหาบัณฑิต (วท.ม.)	5	- สาขาวิชาวิทยาศาสตร์ศึกษา - สาขาวิชาเคมี - สาขาวิชาชีววิทยา - สาขาวิชาเทคโนโลยีชีวภาพ - สาขาวิชาเทคโนโลยีสารสนเทศ
หลักสูตรวิทยาศาสตรบัณฑิต (วท.บ.)	11	- สาขาวิชาคณิตศาสตร์ - สาขาวิชาเคมี - สาขาวิชาเคมีอุตสาหกรรม - สาขาวิชาจุลชีววิทยา - สาขาวิชาชีววิทยา - สาขาวิชาเทคโนโลยีสารสนเทศ - สาขาวิชาฟิสิกส์ - สาขาวิชาวิทยาการคอมพิวเตอร์ - สาขาวิชาวิทยาศาสตร์การ การประมงและทรัพยากรทางน้ำ - สาขาวิชาวิทยาศาสตร์ สิ่งแวดล้อม - สาขาวิชาสถิติประยุกต์

คณะ/หลักสูตร	จำนวน หลักสูตร	สาขาวิชา
<b>9. คณะเทคโนโลยีและการพัฒนาชุมชน</b> หลักสูตรวิทยาศาสตรมหาบัณฑิต (วท.ม.)  หลักสูตรวิทยาศาสตรบัณฑิต (วท.บ.)	4  1  3	- สาขาวิชาการจัดการทรัพยากร การเกษตรอย่างยั่งยืน  - สาขาวิชาพืชศาสตร์  - สาขาวิชาสัตวศาสตร์  - สาขาวิชาเทคโนโลยีการเกษตร และการพัฒนาชุมชน
<b>10. คณะวิศวกรรมศาสตร์</b> หลักสูตรปรัชญาดุษฎีบัณฑิต (ปร.ด.) หลักสูตรวิศวกรรมมหาบัณฑิต (วศ.ม.) หลักสูตรวิศวกรรมบัณฑิต (วศ.บ.)	4  1  1  2	- สาขาวิชาวิศวกรรมพลังงาน  - สาขาวิชาวิศวกรรมพลังงาน  - สาขาวิชาวิศวกรรมยางและ พอลิเมอร์  - สาขาวิชาวิศวกรรมเมคคา ทรอนิกส์
<b>11. คณะอุตสาหกรรมเกษตรและ ชีวภาพ</b> หลักสูตรวิทยาศาสตรบัณฑิต (วท.บ.)	1  1	- สาขาวิชาวิทยาศาสตร์และ เทคโนโลยีอาหาร
<b>ด้านวิทยาศาสตร์สุขภาพ</b> <b>12. คณะวิทยาการสุขภาพและการกีฬา</b> หลักสูตรวิทยาศาสตรมหาบัณฑิต (วท.ม.) หลักสูตรวิทยาศาสตรบัณฑิต (วท.บ.)	5  1  3	- สาขาวิชาการจัดการระบบ สุขภาพ  - สาขาวิชาสาธารณสุขศาสตร์  - สาขาวิชาสุขศาสตร์

คณะ/หลักสูตร	จำนวนหลักสูตร	สาขาวิชา
หลักสูตรการแพทย์แผนไทยบัณฑิต (พท.บ.)	1	อุตสาหกรรมและความปลอดภัย - สาขาวิชาวิทยาศาสตร์การกีฬา - สาขาวิชาการแพทย์แผนไทย
<b>13. คณะพยาบาลศาสตร์</b>	<b>1</b>	
หลักสูตรพยาบาลบัณฑิต (พ.บ.)	1	- สาขาวิชาพยาบาลศาสตร์

หมายเหตุ : ข้อมูลจากคู่มือการศึกษาปีการศึกษา 2559 งานทะเบียนนิสิต มหาวิทยาลัยทักษิณ

แผนภูมิที่ 2 จำนวนหลักสูตรที่เปิดสอนในมหาวิทยาลัยทักษิณ ปีการศึกษา 2561



ปีการศึกษา 2561 หลักสูตร/สาขาวิชา ที่เปิดสอน มีจำนวนทั้งหมด 87 สาขาวิชา แบ่งเป็นหลักสูตร/สาขาวิชา ระดับปริญญาตรี 58 สาขาวิชา (ร้อยละ 66.67) ระดับ

ประกาศนียบัตรบัณฑิต 1 สาขาวิชา (ร้อยละ 1.15) ระดับปริญญาโท 22 สาขาวิชา (ร้อยละ 25.29) และระดับปริญญาเอก 6 สาขาวิชา (ร้อยละ 6.90)

## ข้อมูลนิสิต

### 1. นิสิตใหม่

ปีการศึกษา 2561 มหาวิทยาลัยทักษิณมีนิสิตเข้าใหม่ จำนวน 4,329 คน โดยเพิ่มจากปีการศึกษา 2560 คิดเป็นร้อยละ 10.39 แบ่งเป็น ระดับปริญญาตรี จำนวน 4,060 คน ระดับปริญญาตรี หลักสูตรเทียบ 4 ปี จำนวน 644คน ระดับประกาศนียบัตรบัณฑิต จำนวน 80 คน ระดับปริญญาโท จำนวน 156 คน และระดับปริญญาเอก จำนวน 33 คน

ตารางที่ 3 จำนวนและร้อยละของนิสิตใหม่ในช่วงปีการศึกษา 2559 -2561

จำแนกตามระดับการศึกษา

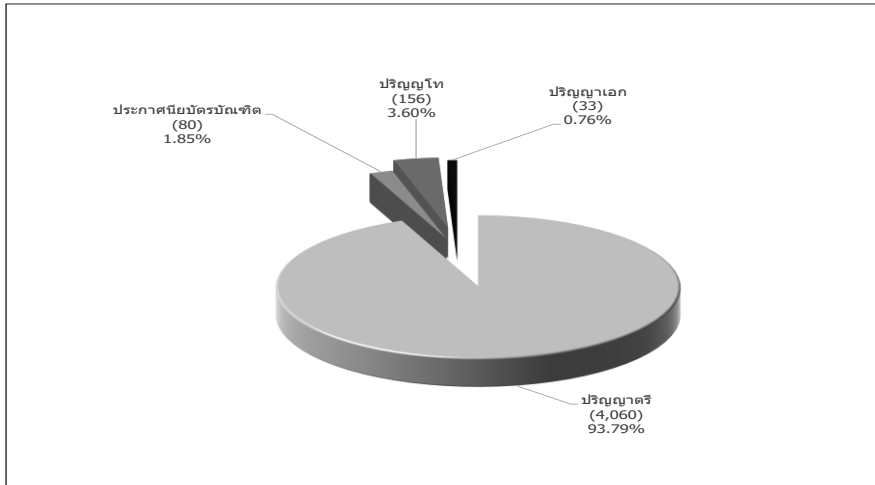
หน่วย : คน

จำแนกตามระดับการศึกษา	นิสิตใหม่		เพิ่ม (ลด)	ร้อยละ เพิ่ม (ลด)
	ปี 2560	ปี 2561		
ระดับปริญญาตรี	3,586	4,060	474	12.70
ระดับประกาศนียบัตรบัณฑิต	26	80	54	1.44
ระดับปริญญาโท*	106	156	50	1.34
ระดับปริญญาเอก	13	33	20	0.53
<b>รวม</b>	<b>3,731</b>	<b>4,329</b>	<b>388</b>	<b>10.39</b>

ที่มา : นิสิตใหม่ปี 2560 กลุ่มภารกิจทะเบียนนิสิตและบริการการศึกษา ณ 07 กันยายน 2560

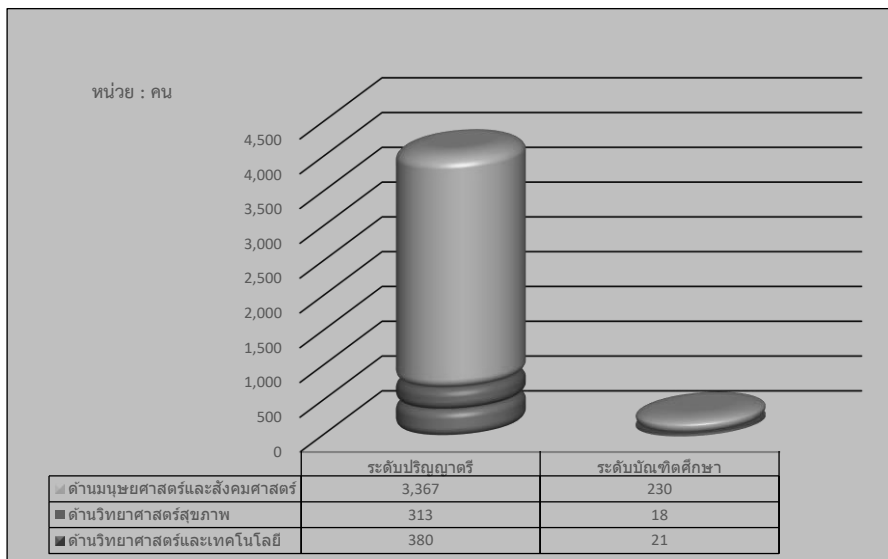
นิสิตใหม่ปี 2561 กลุ่มภารกิจทะเบียนนิสิตและบริการการศึกษา ณ 27 ตุลาคม 2561

แผนภูมิที่ 3 จำนวนนิสิตใหม่ ปีการศึกษา 2561 มหาวิทยาลัยทักษิณ



แผนภูมิที่ 4 จำนวนนิสิตใหม่ ปีการศึกษา 2561

จำแนกตามระดับการศึกษาและกลุ่มสาขาวิชา



ปีการศึกษา 2561 มีนิสิตใหม่ จำนวนทั้งสิ้น 4,329 คน แบ่งเป็นนิสิตใหม่ระดับปริญญาตรี จำนวน 4,060 คน (ร้อยละ 93.79) ระดับประกาศนียบัตรบัณฑิต จำนวน 80 คน (ร้อยละ 1.85) ระดับปริญญาโท จำนวน 156 คน (ร้อยละ 3.60) และระดับปริญญาเอก จำนวน 33 คน (ร้อยละ 0.76)

นิสิตใหม่ระดับปริญญาตรี จำนวน 4,060 คน แบ่งเป็นนิสิตใหม่ด้านสังคมศาสตร์ จำนวน 3,367 คน (ร้อยละ 82.93) ด้านวิทยาศาสตร์และเทคโนโลยี จำนวน 380 คน (ร้อยละ 9.36) และด้านวิทยาศาสตร์สุขภาพ จำนวน 313 คน (ร้อยละ 7.71)

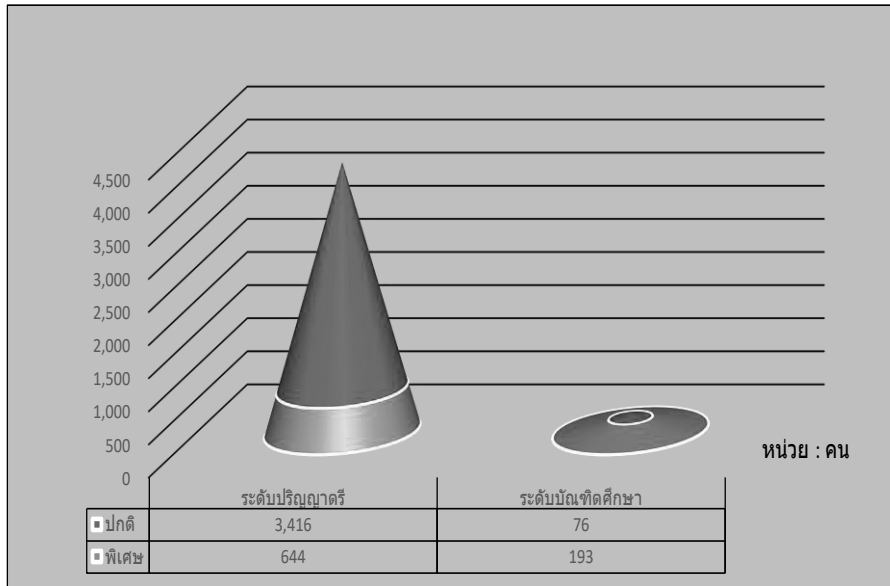
นิสิตใหม่ระดับประกาศนียบัตรบัณฑิต จำนวนทั้งสิ้น 80 คน เป็นนิสิตใหม่ด้านสังคมศาสตร์ (วิชาชีพครู)

นิสิตใหม่ระดับปริญญาโท จำนวนทั้งสิ้น 156 คน คน แบ่งเป็นนิสิตใหม่ด้านสังคมศาสตร์ จำนวน 124 คน (ร้อยละ 77.98) ด้านวิทยาศาสตร์และเทคโนโลยี จำนวน 14 คน (ร้อยละ 8.97) และด้านวิทยาศาสตร์สุขภาพ จำนวน 18 คน (ร้อยละ 11.53)

นิสิตใหม่ระดับปริญญาเอก จำนวนทั้งสิ้น 33 คน คน แบ่งเป็นนิสิตใหม่ด้านสังคมศาสตร์ จำนวน 15 คน (ร้อยละ 45.45) ด้านวิทยาศาสตร์และเทคโนโลยี จำนวน 18 คน (ร้อยละ 54.55)

## แผนภูมิที่ 5 จำนวนนิสิตใหม่ ปีการศึกษา 2561

จำแนกตามวิธีการดำเนินการจัดการเรียนการสอน



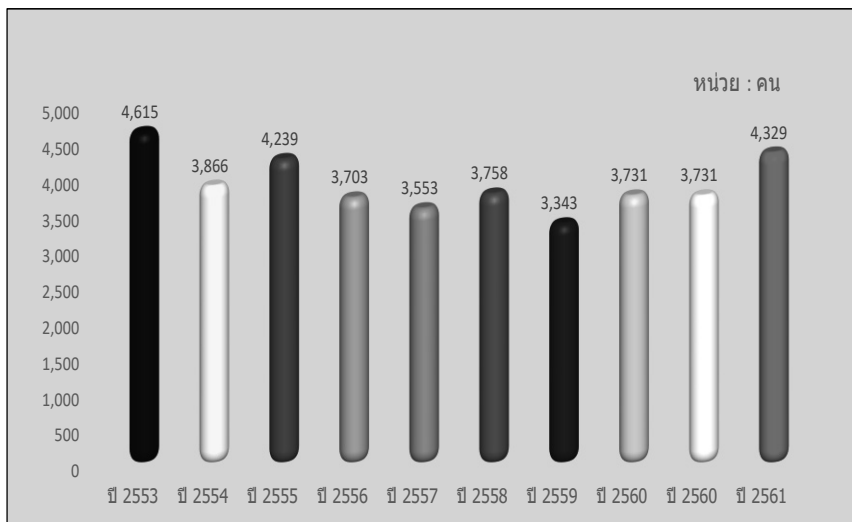
นิสิตใหม่ระดับปริญญาตรี จำนวน 4,060 คน แบ่งเป็นนิสิตใหม่ ภาคปกติ จำนวน 3,416 คน (ร้อยละ 84.14) และภาคพิเศษ จำนวน 644 คน (ร้อยละ 15.86)

นิสิตใหม่ระดับประกาศนียบัตรบัณฑิต จำนวนทั้งสิ้น 80 คน เป็นนิสิตใหม่ด้าน สังคมศาสตร์ (วิชาชีพครู) วิธีการดำเนินการสอนเป็นภาคพิเศษ

นิสิตใหม่ระดับปริญญาโท จำนวนทั้งสิ้น 156 คน คน แบ่งเป็นนิสิตใหม่ ภาคปกติ จำนวน 54 คน (ร้อยละ 34.62) และภาคพิเศษ จำนวน 102 คน (ร้อยละ 65.38)

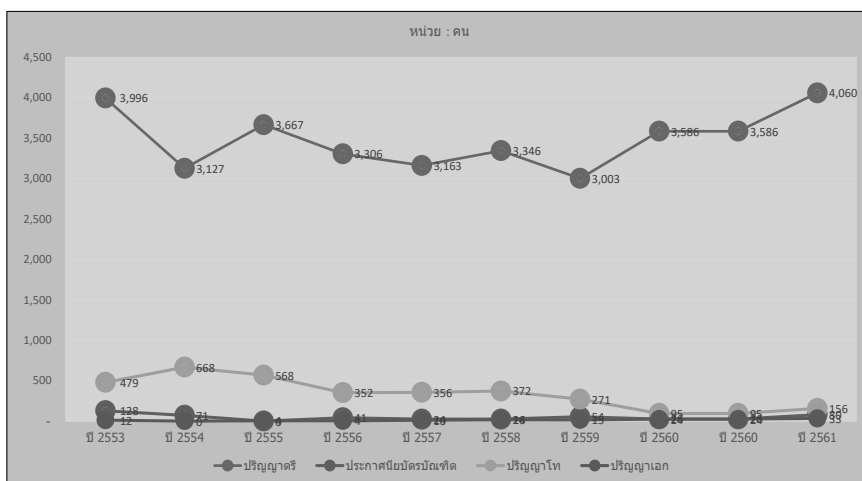
นิสิตใหม่ระดับปริญญาเอก จำนวนทั้งสิ้น 33 คน คน แบ่งเป็นนิสิตใหม่ ภาคปกติ จำนวน 22 คน (ร้อยละ 66.67) และภาคพิเศษ จำนวน 11 คน (ร้อยละ 33.33)

แผนภูมิที่ 6 เปรียบเทียบจำนวนนิสิตใหม่ ปีการศึกษา 2553 – 2561



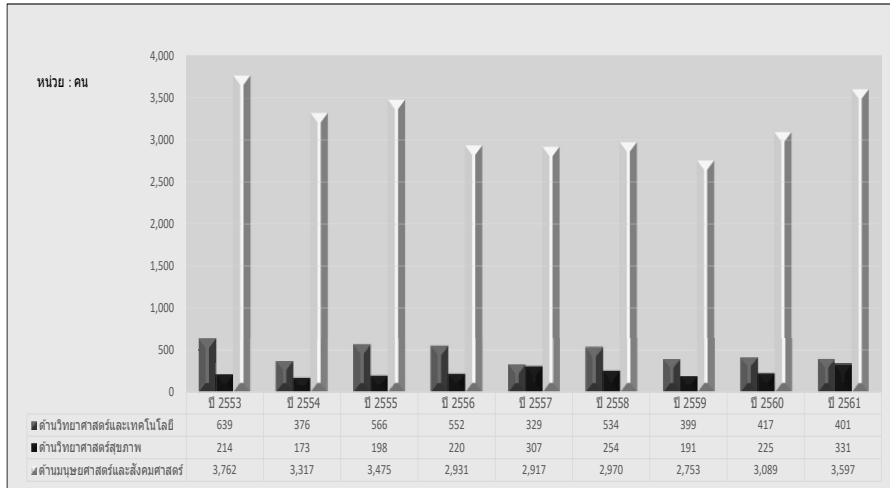
แผนภูมิที่ 7 เปรียบเทียบจำนวนนิสิตใหม่ ปีการศึกษา 2553 – 2561

จำแนกตามระดับการศึกษา

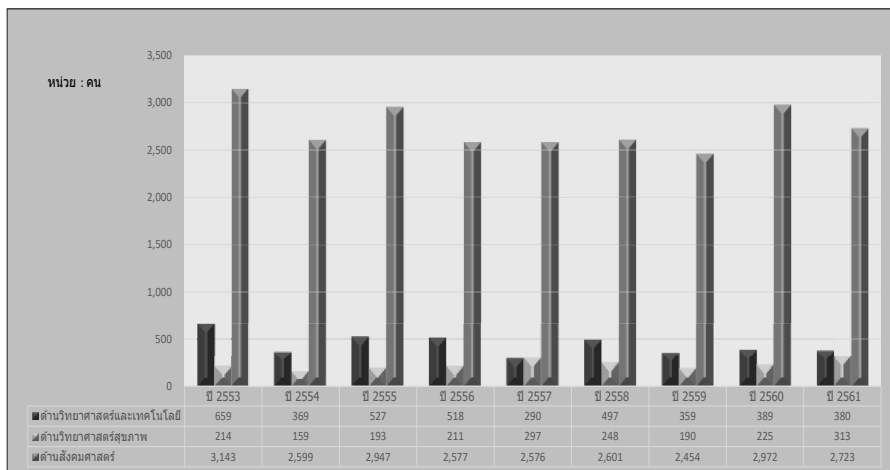




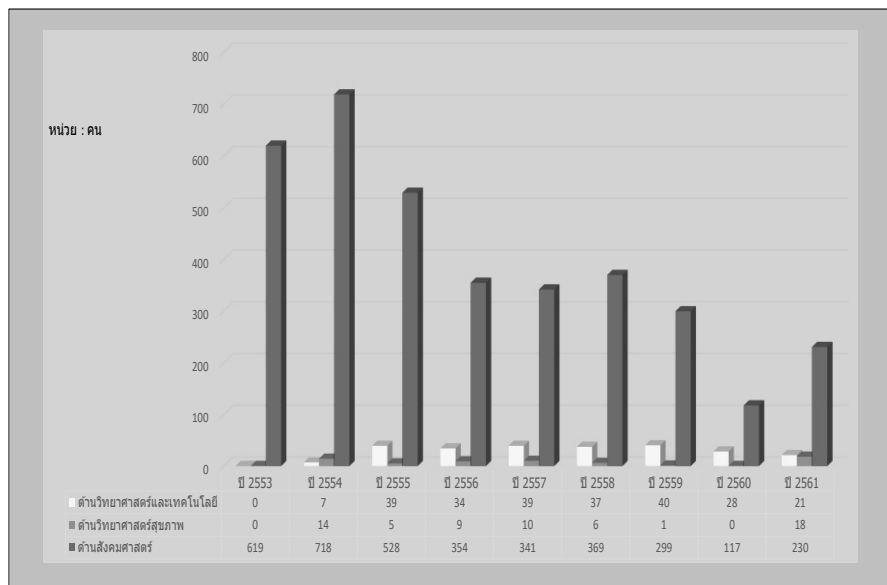
แผนภูมิที่ 8 เปรียบเทียบจำนวนนิสิตใหม่ ปีการศึกษา 2553 – 2561  
จำแนกตามกลุ่มสาขาวิชา



แผนภูมิที่ 9 เปรียบเทียบจำนวนนิสิตใหม่ ระดับปริญญาตรี ปีการศึกษา 2553 – 2561  
จำแนกตามกลุ่มสาขาวิชา



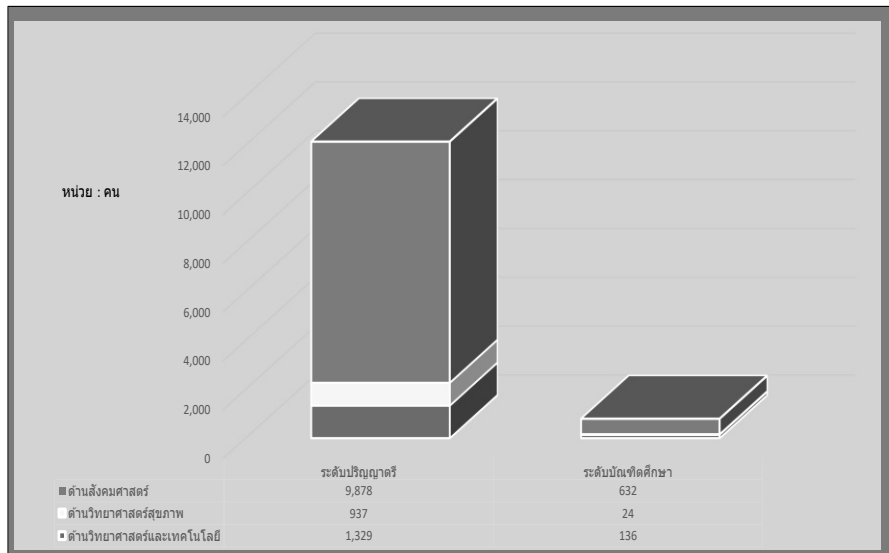
แผนภูมิที่ 10 เปรียบเทียบจำนวนนิสิตใหม่ ระดับบัณฑิตศึกษา ปีการศึกษา 2553 – 2561  
 จำแนกตามกลุ่มสาขาวิชา



## 2. จำนวนนิสิตทั้งหมด ปีการศึกษา 2561

แผนภูมิที่ 11 จำนวนนิสิตทั้งหมด ปีการศึกษา 2561

จำแนกตามระดับการศึกษาและกลุ่มสาขาวิชา



ปีการศึกษา 2561 มหาวิทยาลัยทักษิณ มีจำนวนนิสิตทั้งหมด จำนวน 12,936 คน แบ่งเป็นนิสิตระดับปริญญาตรี จำนวน 12,144 คน (ร้อยละ 93.88) นิสิตระดับประกาศนียบัตรบัณฑิต จำนวน 103 (ร้อยละ 0.80) นิสิตระดับปริญญาโท จำนวน 586 คน (ร้อยละ 4.52) และปริญญาเอก จำนวน 103 คน (ร้อยละ 0.80)

นิสิตระดับปริญญาตรี จำนวน 12,144 คน แบ่งเป็นนิสิตด้านสังคมศาสตร์ จำนวน 9,878 คน (ร้อยละ 81.34) ด้านวิทยาศาสตร์และเทคโนโลยี จำนวน 1,329 คน (ร้อยละ 10.94) และด้านวิทยาศาสตร์สุขภาพ จำนวน 937 คน (ร้อยละ 7.72)

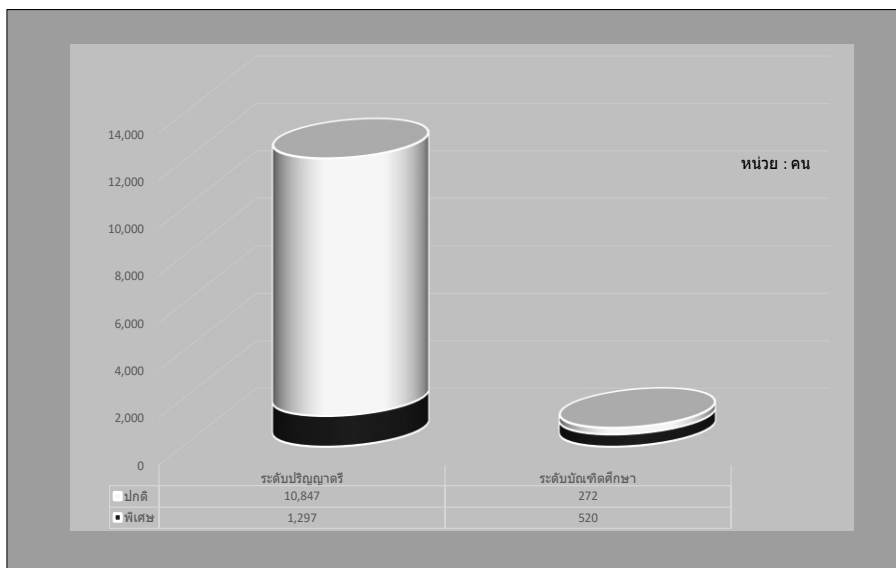
นิสิตระดับประกาศนียบัตรบัณฑิต จำนวน 103 คน เป็นนิสิตด้านสังคมศาสตร์ ทั้งหมด

นิสิตระดับปริญญาโท จำนวน 586 คน แบ่งเป็นนิสิตด้านสังคมศาสตร์ จำนวน 459 คน (ร้อยละ 78.32) ด้านวิทยาศาสตร์และเทคโนโลยี จำนวน 103 คน (ร้อยละ 17.58) และด้านวิทยาศาสตร์สุขภาพ จำนวน 24 คน (ร้อยละ 4.10)

นิสิตระดับปริญญาเอก จำนวน 103 คน แบ่งเป็นนิสิตด้านสังคมศาสตร์ จำนวน 70 คน (ร้อยละ 67.96) ด้านวิทยาศาสตร์และเทคโนโลยี จำนวน 33 คน (ร้อยละ 32.04)

แผนภูมิที่ 12 จำนวนนิสิตทั้งหมด ปีการศึกษา 2561

จำแนกตามวิธีการดำเนินการจัดการเรียนการสอน



ปีการศึกษา 2561 มหาวิทยาลัยทักษิณ มีจำนวนนิสิตทั้งหมด จำนวน 12,936 คน แบ่งเป็นนิสิตภาคปกติ จำนวน 12,144 คน (ร้อยละ 93.88) และนิสิตภาคพิเศษ จำนวน 792 คน (ร้อยละ 6.12)

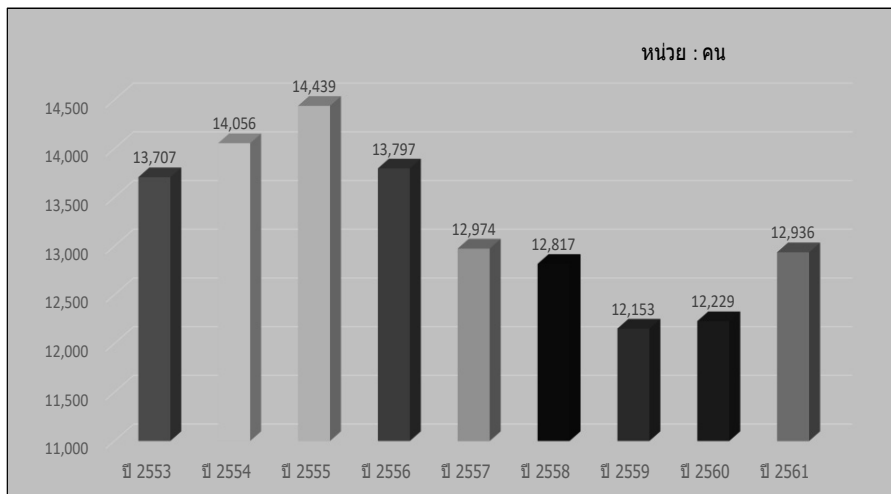
นิสิตระดับปริญญาตรี จำนวน 12,144 คน แบ่งเป็นนิสิตภาคปกติ จำนวน 10,847 คน (ร้อยละ 89.32) และภาคพิเศษ จำนวน 1,297 คน (ร้อยละ 10.68)

นิสิตระดับประกาศนียบัตรบัณฑิต จำนวนทั้งสิ้น 103 คน เป็นนิสิตด้านสังคมศาสตร์ (วิชาชีพครู) วิธีการดำเนินการสอนเป็นภาคพิเศษ

นิสิตระดับปริญญาโท จำนวนทั้งสิ้น 586 คน แบ่งเป็นนิสิตภาคปกติ จำนวน 193 คน (ร้อยละ 32.94) และภาคพิเศษ จำนวน 393 คน (ร้อยละ 67.06)

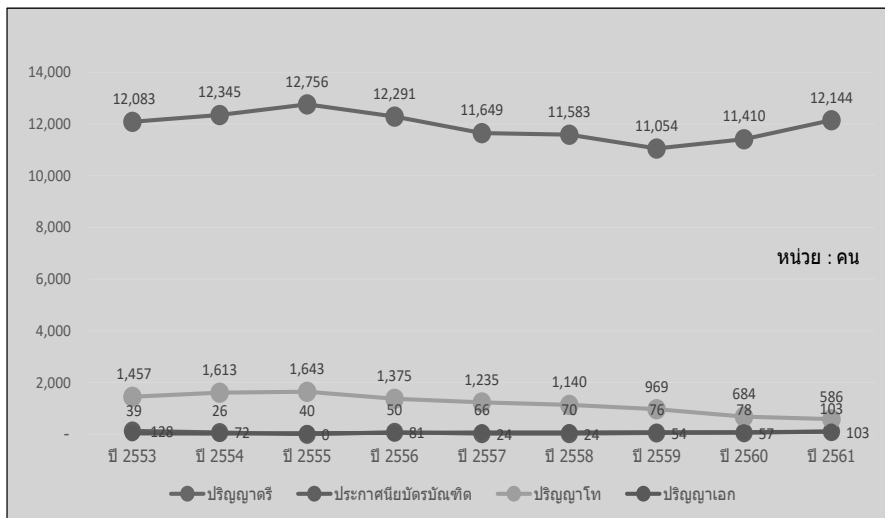
นิสิตระดับปริญญาเอก จำนวนทั้งสิ้น 103 คน แบ่งเป็นนิสิตภาคปกติ จำนวน 79 คน (ร้อยละ 76.70) และภาคพิเศษ จำนวน 24 คน (ร้อยละ 23.30)

แผนภูมิที่ 13 เปรียบเทียบนิสิตทั้งหมด ปีการศึกษา 2553 - 2561



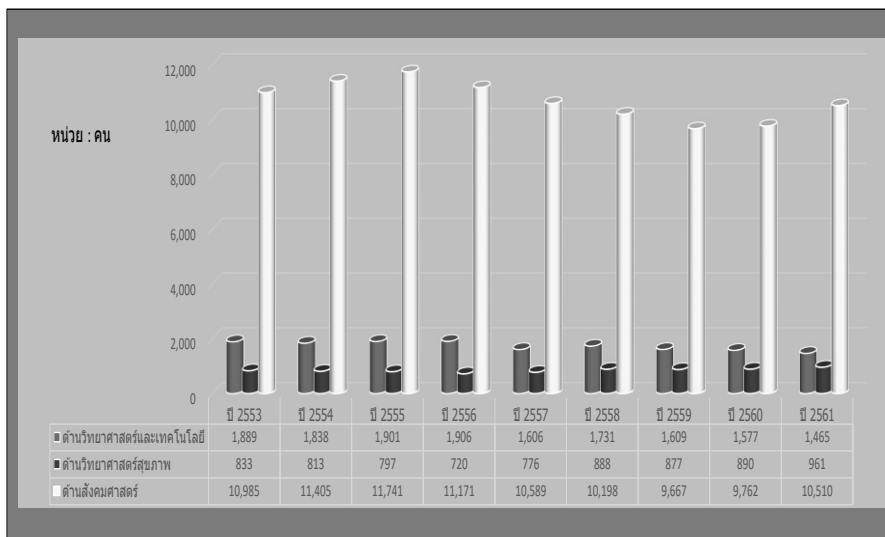
แผนภูมิที่ 14 เปรียบเทียบนิสิตทั้งหมด ปีการศึกษา 2553 – 2561

จำแนกตามระดับการศึกษา

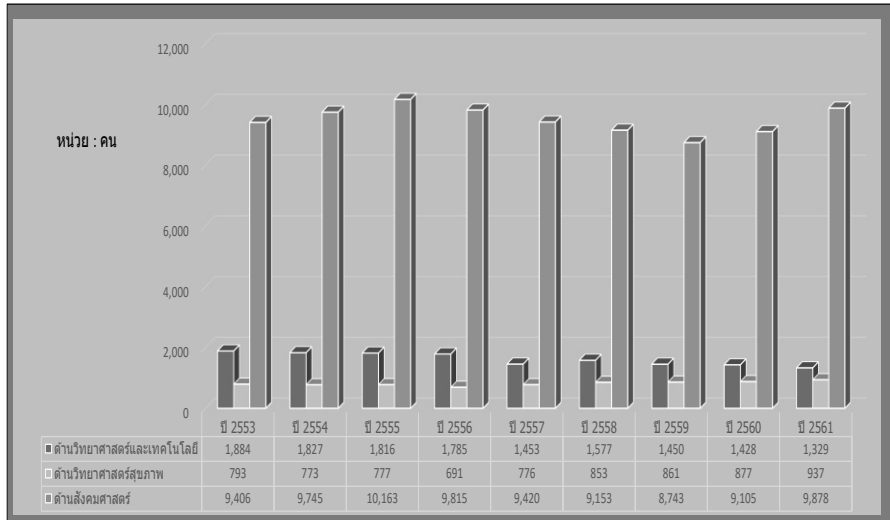


แผนภูมิที่ 15 จำนวนนิสิตทั้งหมดทุกระดับการศึกษา ปีการศึกษา 2553 – 2561

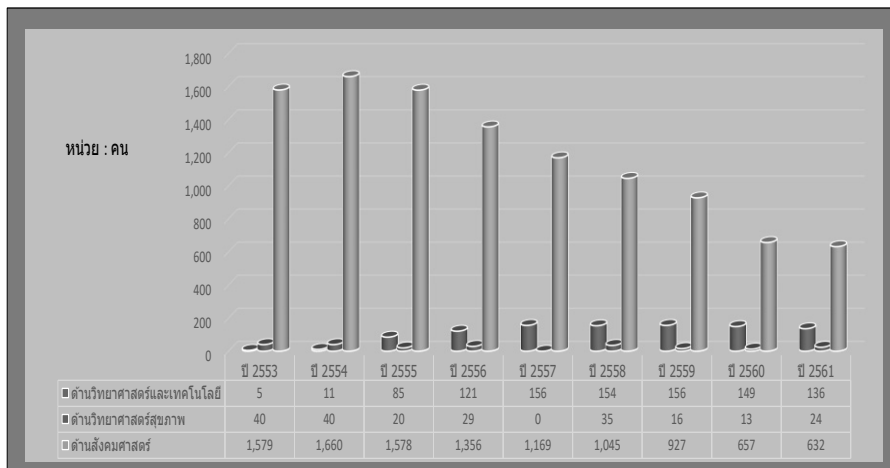
จำแนกตามกลุ่มสาขาวิชา



แผนภูมิที่ 16 จำนวนนิสิตทั้งหมด ระดับปริญญาตรี ปีการศึกษา 2553 – 2561  
จำแนกตามกลุ่มสาขาวิชา



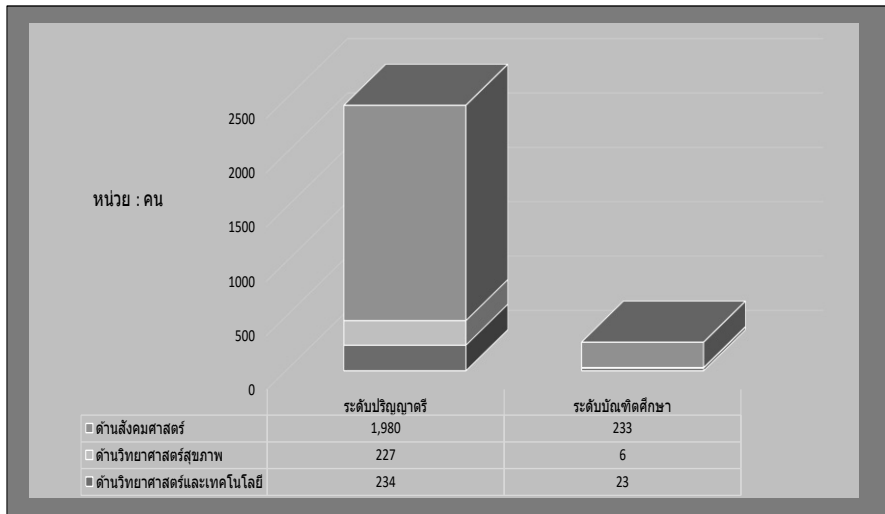
แผนภูมิที่ 17 จำนวนนิสิต ระดับบัณฑิตศึกษา ปีการศึกษา 2553 – 2561  
จำแนกตามกลุ่มสาขาวิชา



### 3. ผู้สำเร็จการศึกษา ปีการศึกษา 2561

แผนภูมิที่ 18 จำนวนผู้สำเร็จการศึกษา ปีการศึกษา 2561

จำแนกตามระดับการศึกษาและกลุ่มสาขาวิชา



ปีการศึกษา 2561 มีผู้สำเร็จการศึกษา จำนวนทั้งสิ้น 2,703 คน แบ่งเป็นนิสิตระดับปริญญาตรี จำนวน 2,441 คน (ร้อยละ 90.31) นิสิตระดับประกาศนียบัตรบัณฑิต จำนวน 30 คน (ร้อยละ 1.11) นิสิตระดับปริญญาโท จำนวน 225 คน (ร้อยละ 8.32) และนิสิตระดับปริญญาเอก จำนวน 7 คน (ร้อยละ 0.26)

ผู้สำเร็จการศึกษาระดับปริญญาตรี จำนวน 2,441 คน แบ่งเป็นผู้สำเร็จการศึกษาด้านสังคมศาสตร์ จำนวน 1,980 คน (ร้อยละ 81.11) ด้านวิทยาศาสตร์และเทคโนโลยี จำนวน 234 คน (ร้อยละ 9.59) และด้านวิทยาศาสตร์สุขภาพ จำนวน 227 คน (ร้อยละ 9.30)

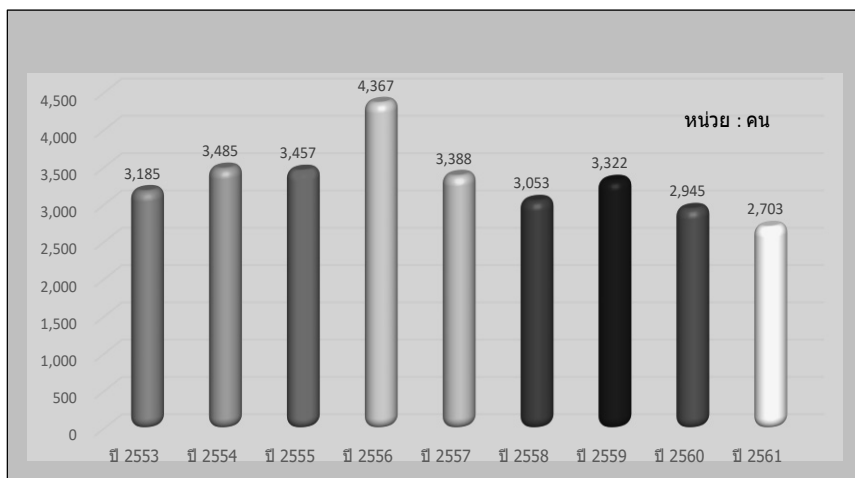
ผู้สำเร็จการศึกษาระดับประกาศนียบัตร จำนวน 30 คน เป็นผู้สำเร็จการศึกษาด้านสังคมศาสตร์ จำนวน 30 คน (ร้อยละ 100)



ผู้สำเร็จการศึกษาระดับปริญญาโท จำนวน 225 คน แบ่งเป็นผู้สำเร็จการศึกษาด้าน  
สังคมศาสตร์ จำนวน 196 คน (ร้อยละ 87.11) ด้านวิทยาศาสตร์และเทคโนโลยี จำนวน 23  
คน (ร้อยละ 10.22) และด้านวิทยาศาสตร์สุขภาพ จำนวน 6 คน (ร้อยละ 2.67)

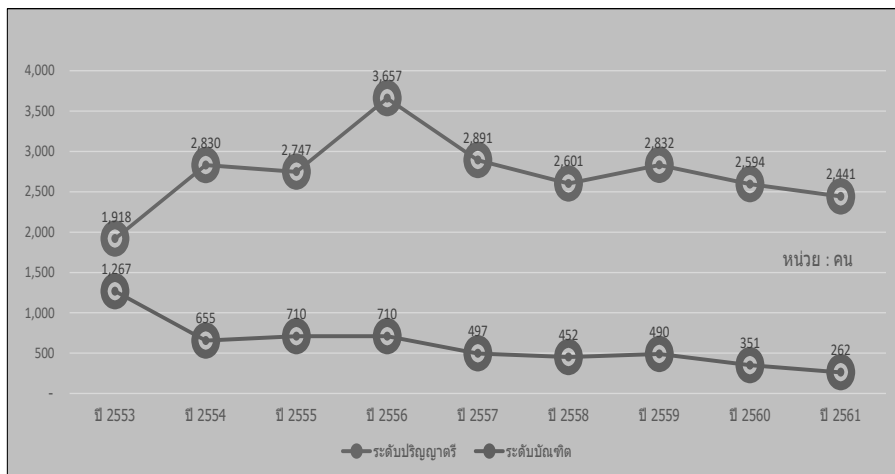
ผู้สำเร็จการศึกษาระดับปริญญาเอก จำนวน 7 คน เป็นผู้สำเร็จการศึกษาด้าน  
สังคมศาสตร์ จำนวน 7 คน (ร้อยละ 100.00)

แผนภูมิที่ 19 จำนวนผู้สำเร็จการศึกษาทุกระดับการศึกษา ปีการศึกษา 2553 – 2561



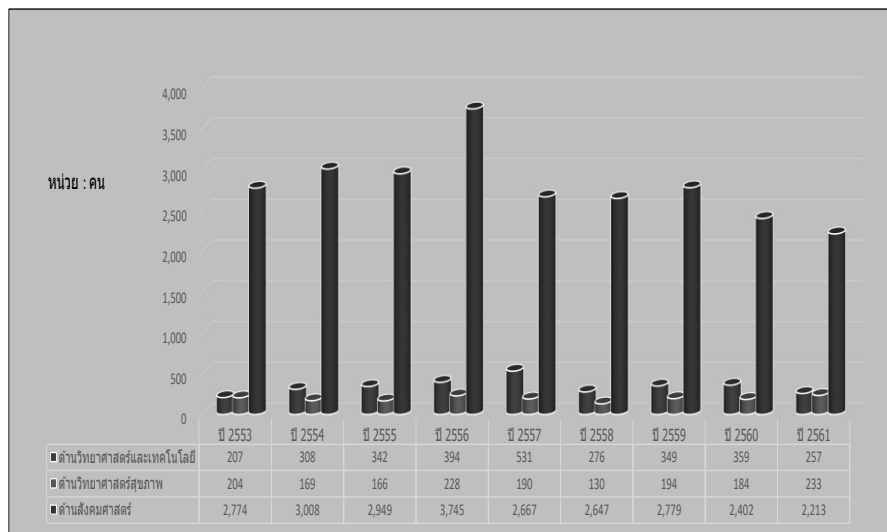
แผนภูมิที่ 20 จำนวนผู้สำเร็จการศึกษา ปีการศึกษา 2553 – 2561

จำแนกตามกลุ่มระดับการศึกษา



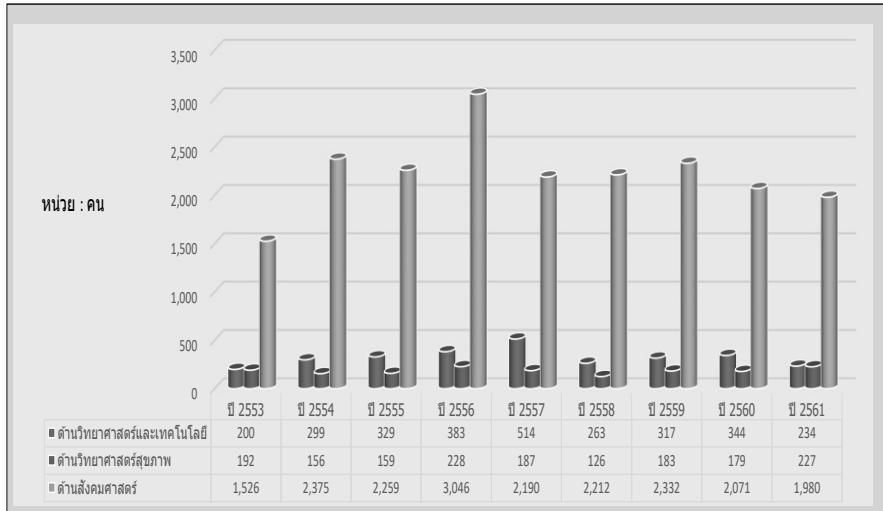
แผนภูมิที่ 21 จำนวนผู้สำเร็จการศึกษา ทุกระดับการศึกษา ปีการศึกษา 2553 – 2561

จำแนกตามกลุ่มสาขาวิชา



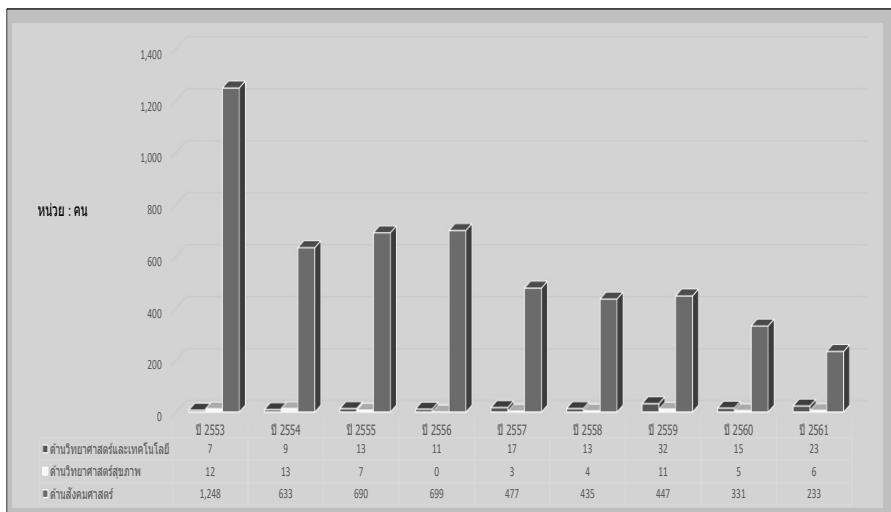
แผนภูมิที่ 22 จำนวนผู้สำเร็จการศึกษา ระดับปริญญาตรี

ปีการศึกษา 2553 – 2561 จำแนกตามกลุ่มสาขาวิชา



แผนภูมิที่ 23 จำนวนผู้สำเร็จการศึกษา ระดับบัณฑิตศึกษา

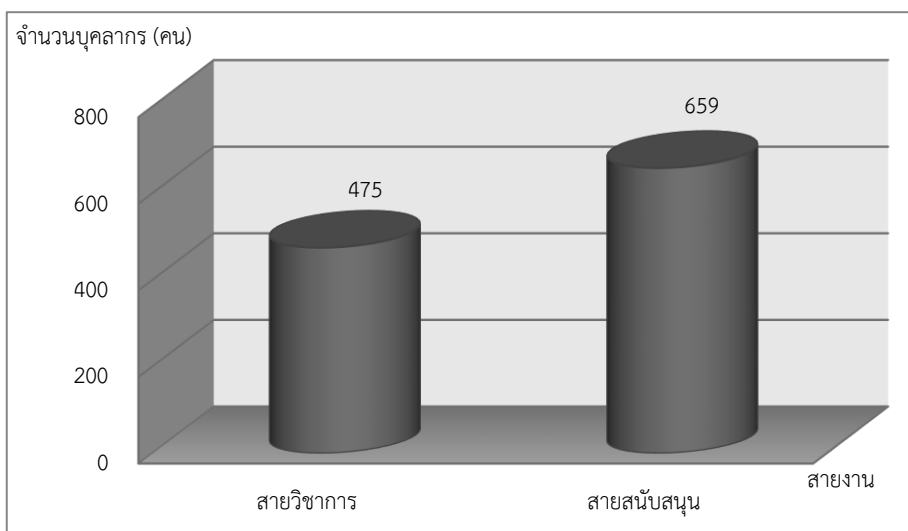
ปีการศึกษา 2553 – 2561 จำแนกตามกลุ่มสาขาวิชา



## บุคลากร

ณ สิ้นปีงบประมาณ พ.ศ. 2561 (1 กันยายน 2561) มหาวิทยาลัยทักษิณมีจำนวนบุคลากรรวมทั้งสิ้น 1,134 คน ทั้งนี้มีการจำแนกบุคลากรออกเป็น 2 สายงาน ได้แก่ สายวิชาการ และสายสนับสนุน พบว่า เป็นบุคลากรสายวิชาการ จำนวน 475 คน (ร้อยละ 41.89) และเป็นบุคลากรสายสนับสนุน จำนวน 659 คน (ร้อยละ 58.11)

แผนภูมิที่ 24 แสดงจำนวนบุคลากร จำแนกตามสายงาน



ที่มา : ฝ่ายบริหารกลางและทรัพยากรบุคคล (18 ตุลาคม 2560)

### 1. จำนวนบุคลากร จำแนกตามประเภทบุคลากร

ในปีงบประมาณ พ.ศ. 2561 มหาวิทยาลัยทักษิณ มีจำนวนบุคลากรทั้งหมด จำนวน 1,134 คน จำแนกตามประเภท ดังนี้  
 ตารางที่ 4 แสดงประเภทของบุคลากร มหาวิทยาลัยทักษิณ ณ สิ้นปีงบประมาณ พ.ศ. 2561

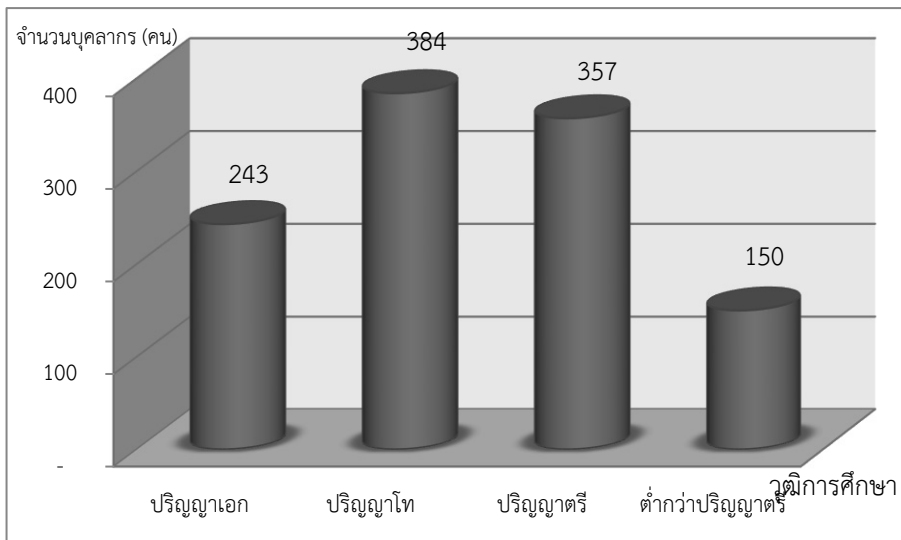
ประเภท	จำนวน (คน)	ร้อยละ จำแนกประเภท	ร้อยละ ทั้งหมด
<b>1. ข้าราชการ</b>	<b>24</b>	<b>100.00</b>	<b>2.12</b>
สายวิชาการ	11	45.83	0.97
สายสนับสนุน	13	54.17	1.15
<b>2. พนักงานมหาวิทยาลัย</b>	<b>768</b>	<b>100.00</b>	<b>67.72</b>
สายวิชาการ	389	50.65	34.30
สายสนับสนุน	379	49.35	33.42
<b>3. ลูกจ้างส่วนราชการ</b>	<b>25</b>	<b>100.00</b>	<b>2.21</b>
สายวิชาการ	-	-	-
สายสนับสนุน	25	100.00	2.21
<b>4. ลูกจ้างของมหาวิทยาลัย</b>	<b>304</b>	<b>100.00</b>	<b>26.80</b>
สายวิชาการ	69	22.70	6.08
สายสนับสนุน	235	77.30	20.72
<b>5. พนักงานวิทยาลัย</b>	<b>13</b>	<b>100.00</b>	<b>1.15</b>
สายวิชาการ	6	46.15	0.53
สายสนับสนุน	7	53.85	0.62
<b>6. ลูกจ้างของวิทยาลัย</b>	<b>-</b>	<b>-</b>	<b>-</b>
สายวิชาการ	-	-	-
สายสนับสนุน	-	-	-
<b>รวม</b>	<b>1,134</b>	<b>-</b>	<b>100.00</b>

ปีงบประมาณ พ.ศ. 2561 มหาวิทยาลัยทักษิณ มีบุคลากร จำนวนทั้งสิ้น 1,134 คน เพิ่มขึ้นจากปีงบประมาณ พ.ศ. 2560 จำนวน 7 คน หรือเพิ่มขึ้นร้อยละ 0.62 โดยแบ่งเป็น ประเภทข้าราชการ จำนวน 24 คน (ร้อยละ 2.12) พนักงานมหาวิทยาลัย จำนวน 768 คน (ร้อยละ 67.72) ลูกจ้างส่วนราชการ จำนวน 25 คน (ร้อยละ 2.20) ลูกจ้างของมหาวิทยาลัย จำนวน 304 คน (ร้อยละ 26.81) และพนักงานวิทยาลัย จำนวน 13 คน (ร้อยละ 1.15)

## 2. บุคลากรของมหาวิทยาลัยทักษิณจำแนกตามวุฒิการศึกษา

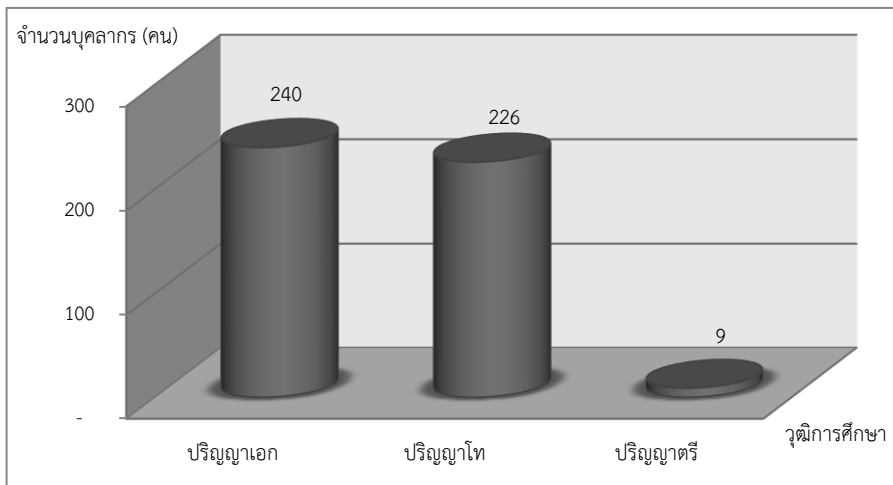
ณ สิ้นปีงบประมาณ พ.ศ. 2561 มหาวิทยาลัยทักษิณ มีบุคลากรทั้งหมด จำนวน 1,134 คน เมื่อพิจารณาวุฒิการศึกษาของบุคลากรทั้งหมด พบว่า บุคลากรส่วนใหญ่มีวุฒิ การศึกษาระดับปริญญาโทสูงสุด จำนวน 384 คน (ร้อยละ 33.86) รองลงมา มีวุฒิการศึกษา ระดับปริญญาตรี จำนวน 357 คน (ร้อยละ 31.48) วุฒิการศึกษา ระดับปริญญาเอก จำนวน 243 คน (ร้อยละ 21.43) และมีวุฒิการศึกษาต่ำกว่าปริญญาตรี จำนวน 150 คน (ร้อยละ 13.23)

แผนภูมิที่ 25 แสดงจำนวนบุคลากรของมหาวิทยาลัยทักษิณจำแนกตามวุฒิการศึกษา



### 3. บุคลากรสายวิชาการ จำแนกตามวุฒิการศึกษา

ณ สิ้นปีงบประมาณ พ.ศ. 2561 มหาวิทยาลัยทักษิณ มีบุคลากร สายวิชาการ ทั้งหมด จำนวน 475 คน เมื่อพิจารณาวุฒิการศึกษาของบุคลากรสายวิชาการ พบว่าบุคลากร ส่วนใหญ่มีวุฒิการศึกษาระดับปริญญาเอก จำนวน 240 คน (ร้อยละ 50.52) รองลงมามีวุฒิ การศึกษาระดับปริญญาโท จำนวน 226 คน (ร้อยละ 47.58) และมีวุฒิการศึกษาระดับ ปริญญาตรี จำนวน 9 คน (ร้อยละ 1.90)

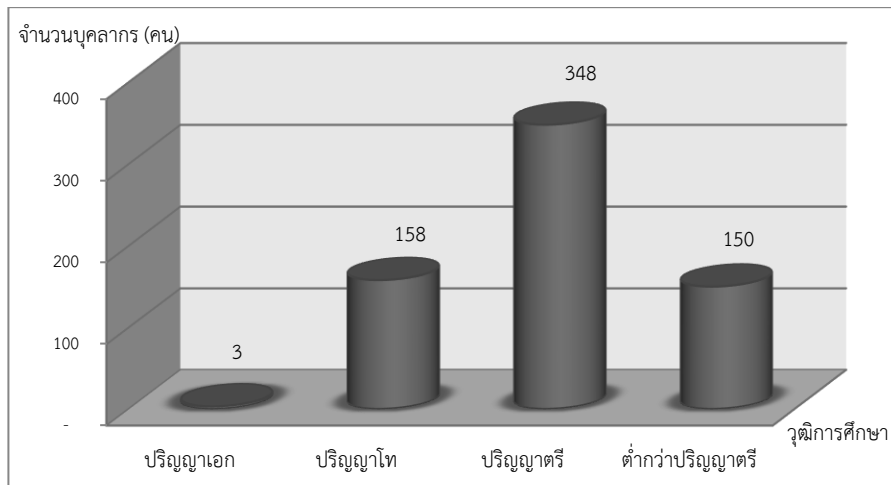


แผนภูมิที่ 26 แสดงจำนวนบุคลากรสายวิชาการ จำแนกตามวุฒิการศึกษา

#### 4. บุคลากรสายสนับสนุน จำแนกตามวุฒิการศึกษา

ณ สิ้นปีงบประมาณ พ.ศ. 2561 มหาวิทยาลัยทักษิณ มีบุคลากร สายสนับสนุน ทั้งหมด จำนวน 659 คน เมื่อพิจารณาวุฒิการศึกษาของบุคลากรสายวิชาการ พบว่าบุคลากรส่วนใหญ่มีวุฒิการศึกษาระดับปริญญาตรี จำนวน 348 คน (ร้อยละ 52.81) รองลงมามีวุฒิการศึกษาระดับโท จำนวน 158 คน (ร้อยละ 23.97) วุฒิการศึกษาต่ำกว่าระดับปริญญาตรี จำนวน 150 คน (ร้อยละ 22.77) และวุฒิการศึกษาระดับปริญญาเอก จำนวน 3 คน (ร้อยละ 0.45)

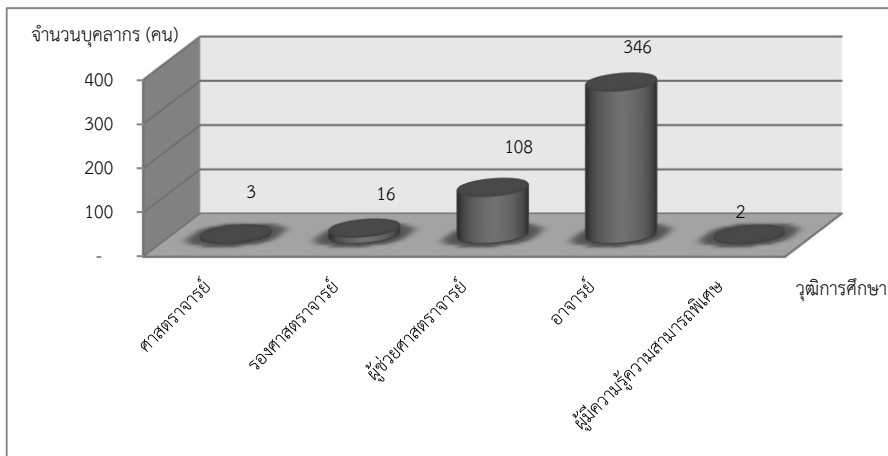
แผนภูมิที่ 27 แสดงจำนวนบุคลากรสายสนับสนุน จำแนกตามวุฒิการศึกษา





### 5. บุคลากรสายวิชาการ จำแนกตามตำแหน่งทางวิชาการ

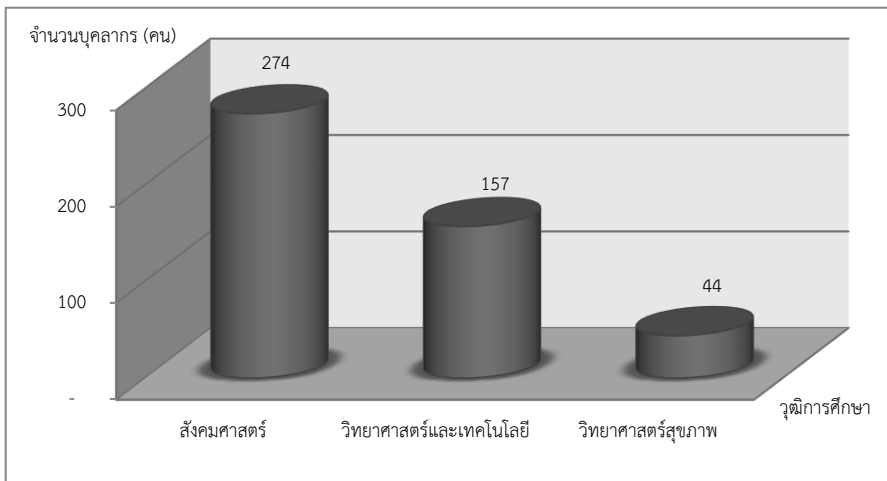
ณ สิ้นปีงบประมาณ พ.ศ. 2561 มหาวิทยาลัยทักษิณ มีบุคลากรสายวิชาการ จำนวน 475 คน พบว่า บุคลากรสายวิชาการส่วนใหญ่ดำรงตำแหน่งอาจารย์ จำนวน 346 คน (ร้อยละ 72.84) รองลงมาดำรงตำแหน่งผู้ช่วยศาสตราจารย์ จำนวน 108 คน (ร้อยละ 22.74) รองศาสตราจารย์ จำนวน 11 คน (ร้อยละ 3.37) ศาสตราจารย์ จำนวน 3 คน (ร้อยละ 0.63) และผู้มีความรู้ความสามารถพิเศษ จำนวน 2 คน (ร้อยละ 0.42)



แผนภูมิที่ 28 แสดงจำนวนบุคลากรสายวิชาการ จำแนกตามตำแหน่งทางวิชาการ

## 6. บุคลากรสายวิชาการ จำแนกตามกลุ่มวิชาการ

ณ สิ้นปีงบประมาณ พ.ศ. 2561 มหาวิทยาลัยทักษิณ มีบุคลากรสายวิชาการ จำนวน 475 คน เมื่อมีการพิจารณาตามกลุ่มวิชาการ พบว่า บุคลากรส่วนใหญ่เป็นบุคลากรด้านสังคมศาสตร์ จำนวน 274 คน (ร้อยละ 57.68) รองลงมาเป็นบุคลากรด้านวิทยาศาสตร์และเทคโนโลยี จำนวน 157 คน (ร้อยละ 33.05) และบุคลากรด้านวิทยาศาสตร์สุขภาพ จำนวน 44 คน (ร้อยละ 9.27)



แผนภูมิที่ 29 แสดงจำนวนบุคลากรสายวิชาการ จำแนกตามกลุ่มวิชาการ

### 7. เปรียบเทียบจำนวนบุคลากรมหาวิทยาลัยวิทยาลัยทักษิณ ประจำปีงบประมาณ พ.ศ. 2557 – 2561 จำแนกตามประเภทบุคลากร

จากการเปรียบเทียบบุคลากรมหาวิทยาลัยทักษิณ ประจำปีงบประมาณ พ.ศ. 2560 – 2561 บุคลากรของมหาวิทยาลัย มีแนวโน้มเพิ่มขึ้น ดังนี้

- บุคลากรประเภทข้าราชการ มีจำนวนเท่าเดิม
- บุคลากรประเภทพนักงานมหาวิทยาลัย มีแนวโน้มลดลง
- พนักงานวิทยาลัย มีแนวโน้มลดลง
- ลูกจ้างส่วนราชการ มีจำนวนเท่าเดิม
- ลูกจ้างมหาวิทยาลัย มีแนวโน้มเพิ่มขึ้น

ตารางที่ 5 แสดงการเปรียบเทียบจำนวนบุคลากรของมหาวิทยาลัย

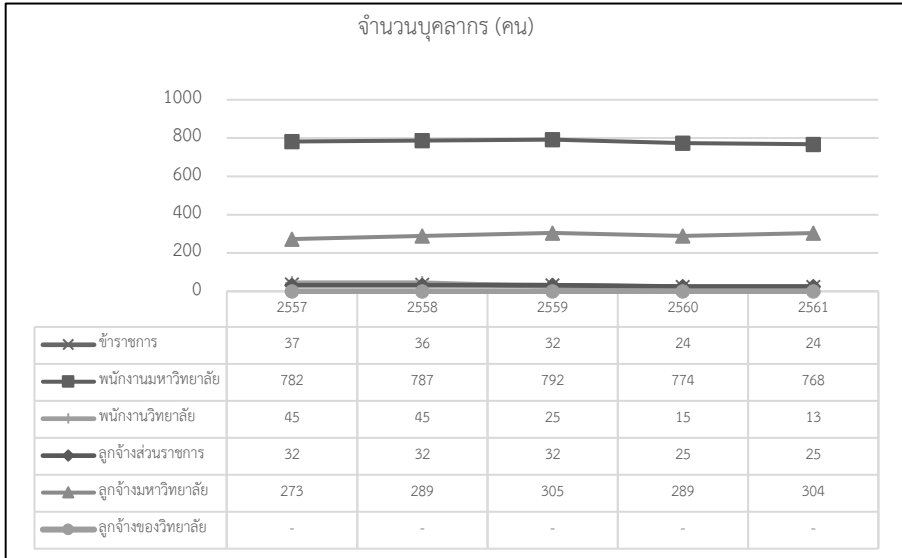
ประจำปีงบประมาณ พ.ศ. 2560 – 2561 จำแนกตามประเภทบุคลากร

ปีงบประมาณ	ข้าราชการ	พนักงานมหาวิทยาลัย	พนักงานวิทยาลัย	ลูกจ้างส่วนราชการ	ลูกจ้างมหาวิทยาลัย	ลูกจ้างของวิทยาลัย	รวม
2557	37	782	45	32	273	-	1,169
2558	36	787	45	32	289	-	1,189
2559	32	792	25	32	305	-	1,186
2560	24	774	15	25	289	-	1,127
2561	24	768	13	25	304	-	1,134

\*\* พนักงานวิทยาลัยและลูกจ้างของวิทยาลัยสังกัดวิทยาลัยการจัดการเพื่อการพัฒนา

แผนภูมิที่ 30 แสดงการเปรียบเทียบจำนวนบุคลากรของมหาวิทยาลัย

ประจำปีงบประมาณ พ.ศ. 2557 – 2560 จำแนกตามประเภทของบุคลากร



## งบประมาณ

### 1. งบประมาณจัดสรร

#### 1.1. งบประมาณจัดสรร จำแนกตามแหล่งงบประมาณ

ปีงบประมาณ พ.ศ. 2561 มหาวิทยาลัยทักษิณ มีการจัดสรรงบประมาณรวมทั้งสิ้น จำนวน 1,787,491,800.00 บาท โดยจำแนกเป็น

- งบประมาณเงินแผ่นดิน จำนวน 23,949,600.00 บาท
- งบประมาณเงินอุดหนุนจากรัฐบาล จำนวน 1,289,017,800.00 บาท
- งบประมาณเงินรายได้ จำนวน 474,524,400.00 บาท ประกอบด้วยรายละเอียดต่าง ๆ ดังนี้
  - งบประมาณจัดสรร จำนวน 468,604,200.00 บาท
  - งบประมาณเงินสะสมที่หน่วยงานขอใช้ระหว่างปี  
จำนวน 5,422,500.00 บาท
  - ปรับเพิ่มงบประมาณสำหรับศูนย์การแพทย์ฯ จำนวน 497,700 บาท

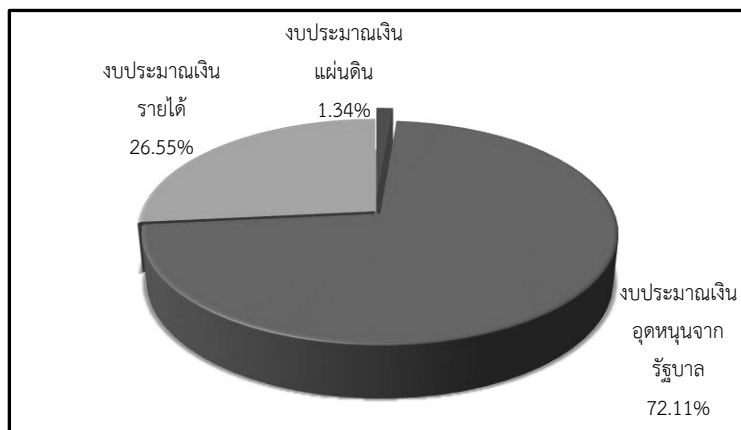
ตารางที่ 6 การจัดสรรงบประมาณ ประจำปีงบประมาณ พ.ศ. 2561

จำแนกตามแหล่งงบประมาณ

รายการ	แหล่งงบประมาณ			
	เงินแผ่นดิน	เงินอุดหนุนจากรัฐบาล	เงินรายได้	รวม
งบประมาณจัดสรร	23,949,600.00	1,289,017,800.00	468,604,200.00	1,781,571,600.00
งบประมาณเงินสะสมที่หน่วยงานขอใช้ระหว่างปี	-	-	5,422,500.00	5,422,500.00
ปรับเพิ่มงบประมาณสำหรับศูนย์การแพทย์ฯ	-	-	497,700.00	497,700.00
<b>รวมงบประมาณ</b>	<b>23,949,600.00</b>	<b>1,289,017,800.00</b>	<b>474,524,400.00</b>	<b>1,787,491,800.00</b>
ร้อยละ	1.34	72.11	26.55	100.00

แผนภูมิที่ 31 การจัดสรรงบประมาณ ประจำปีงบประมาณ พ.ศ. 2561

จำแนกตามแหล่งงบประมาณ งบประมาณที่ได้รับจัดสรรรวม 1,787,491,800.00 บาท



## 1.2 งบประมาณจัดสรรจำแนกตามประเภทงบรายจ่าย

งบประมาณ พ.ศ. 2561 มหาวิทยาลัยทักษิณ จัดสรรงบประมาณ จำนวน 1,787,491,800.00 บาท จำแนกตามงบรายจ่าย ดังนี้ งบบุคลากร จำนวน 86,307,447.00 บาท (ร้อยละ 4.83) งบดำเนินการ จำนวน 243,548,567.06 บาท (ร้อยละ 13.63) งบลงทุน จำนวน 650,691,214.00 บาท (ร้อยละ 36.40) งบเงินอุดหนุน จำนวน 760,533,596.95 บาท (ร้อยละ 42.55) และงบรายจ่ายอื่น จำนวน 46,410,974.99 บาท (ร้อยละ 2.59)

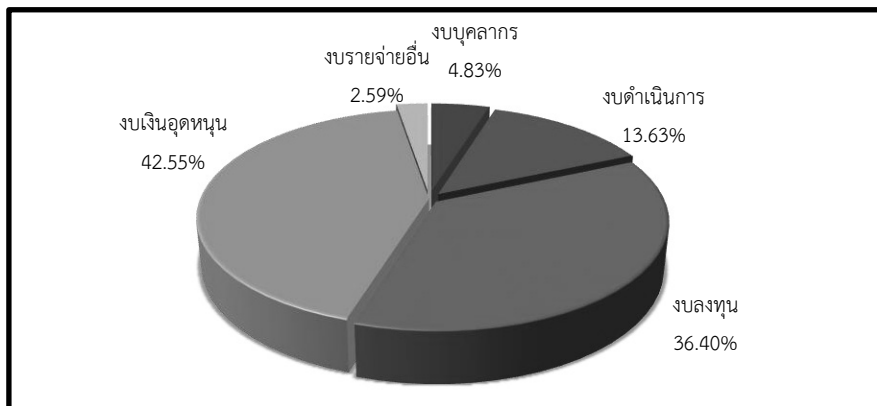
ตารางที่ 7 การจัดสรรงบประมาณ ประจำปีงบประมาณ พ.ศ. 2561

จำแนกตามประเภทงบรายจ่าย

งบรายจ่าย	งบประมาณ				ร้อยละ
	เงินแผ่นดิน	เงินอุดหนุนจากรัฐบาล	เงินรายได้	รวม	
งบบุคลากร	23,949,600.00	24,508,370.00	37,849,477.00	86,307,447.00	4.83
งบดำเนินการ	-	45,917,294.90	197,631,272.16	243,548,567.06	13.63
งบลงทุน	-	528,903,427.00	121,787,787.00	650,691,214.00	36.40
งบเงินอุดหนุน	-	684,771,072.10	75,762,524.85	760,533,596.95	42.55
งบรายจ่ายอื่น	-	4,917,636.00	41,493,338.99	46,410,974.99	2.59
<b>รวมงบประมาณ</b>	<b>23,949,600.00</b>	<b>1,289,017,800.00</b>	<b>474,524,400.00</b>	<b>1,787,491,800.00</b>	<b>100</b>

แผนภูมิที่ 32 การจัดสรรงบประมาณ ประจำปีงบประมาณ พ.ศ. 2561

จำแนกตามงบรายจ่ายงบประมาณที่ได้รับจัดสรรรวม 1,787,491,800.00 บาท



### 1.3 งบประมาณจัดสรรจำแนกตามผลผลิต

งบประมาณ พ.ศ. 2561 มหาวิทยาลัยทักษิณ จัดสรรงบประมาณ จำนวน 1,787,491,800.00 บาท จำแนกตามผลผลิต ดังนี้ ผู้สำเร็จการศึกษาด้านวิทยาศาสตร์และเทคโนโลยี จำนวน 991,637,664.00 บาท (ร้อยละ 55.48) ผู้สำเร็จการศึกษาด้านวิทยาศาสตร์สุขภาพ จำนวน 14,904,500.00 บาท (ร้อยละ 0.83) ผู้สำเร็จการศึกษาด้านสังคมศาสตร์ จำนวน 551,473,302.00 บาท (ร้อยละ 30.85) ผลงานการให้บริการวิชาการ จำนวน 11,746,057.00 บาท (ร้อยละ 0.66) ผลงานทำนุบำรุงศิลปวัฒนธรรม จำนวน 8,673,800.00 บาท (ร้อยละ 0.49) ผลงานวิจัยเพื่อถ่ายทอดเทคโนโลยี จำนวน 20,116,800.00 บาท (ร้อยละ 1.13) ส่งเสริมบทบาทและการใช้โอกาสในการเข้าสู่ประชาคมอาเซียน จำนวน 4,773,677.00 บาท (ร้อยละ 0.27) บูรณาการพัฒนาเศรษฐกิจฐานรากและชุมชนเข้มแข็ง จำนวน 51,917,600.00 บาท (ร้อยละ 2.90) บูรณาการเสริมสร้างความเข้มแข็งและยั่งยืนให้กับเศรษฐกิจ จำนวน 108,298,800.00 บาท (ร้อยละ 6.06) และค่าใช้จ่ายบุคลากรภาครัฐ จำนวน 23,949,600.00 บาท (ร้อยละ 1.34)

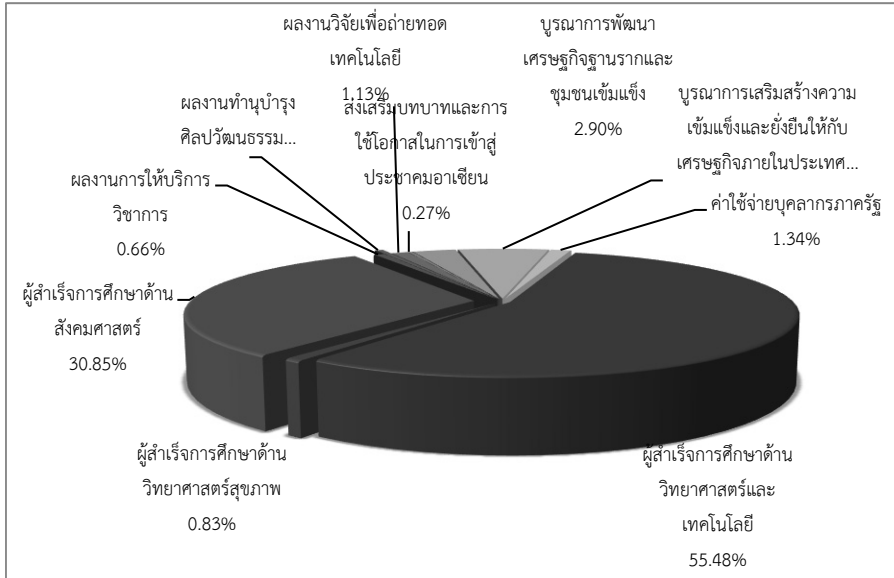


ตารางที่ 8 การจัดสรรงบประมาณ ประจำปีงบประมาณ พ.ศ. 2561 จำแนกตามผลผลิต

ผลผลิต	งบประมาณ				ร้อยละ
	เงินแผ่นดิน	เงินอุดหนุนจากรัฐบาล	เงินรายได้	รวม	
ผู้สำเร็จการศึกษา ด้านวิทยาศาสตร์ และเทคโนโลยี	-	802,342,341.00	189,295,323.00	991,637,664.00	55.48
ผู้สำเร็จการศึกษา ด้านวิทยาศาสตร์ สุขภาพ	-	4,912,300.00	9,992,200.00	14,904,500.00	0.83
ผู้สำเร็จการศึกษา ด้านสังคมศาสตร์	-	340,501,825.00	210,971,477.00	551,473,302.00	30.85
ผลงานการให้บริการ วิชาการ	-	11,746,057.00	-	11,746,057.00	0.66
ผลงานทำนุบำรุง ศิลปวัฒนธรรม	-	4,704,700.00	3,969,100.00	8,673,800.00	0.49
ผลงานวิจัยเพื่อ ถ่ายทอดเทคโนโลยี	-	13,949,800.00	6,167,000.00	20,116,800.00	1.13
ส่งเสริมบทบาทและ การใช้โอกาสในการ เข้าสู่ประชาคม อาเซียน	-	4,773,677.00	-	4,773,677.00	0.27
บูรณาการพัฒนา เศรษฐกิจฐานราก และชุมชนเข้มแข็ง	-	51,917,600.00	-	51,917,600.00	2.90
บูรณาการเสริมสร้าง ความเข้มแข็งและ ยั่งยืนให้กับเศรษฐกิจ ภายในประเทศ	-	54,169,500.00	54,129,300.00	108,298,800.00	6.06
ค่าใช้จ่ายบุคลากร ภาครัฐ	23,949,600.00	-	-	23,949,600.00	1.34
<b>รวมงบประมาณ</b>	<b>23,949,600.00</b>	<b>1,289,017,800.00</b>	<b>474,524,400.00</b>	<b>1,787,491,800.00</b>	<b>100</b>

แผนภูมิที่ 33 การจัดสรรงบประมาณ ประจำปีงบประมาณ พ.ศ. 2561

จำแนกตามผลผลิตงบประมาณที่ได้รับจัดสรรรวม 1,787,491,800.00 บาท



## 2. เปรียบเทียบงบประมาณรายจ่าย ประจำปีงบประมาณ พ.ศ. 2559 – 2561

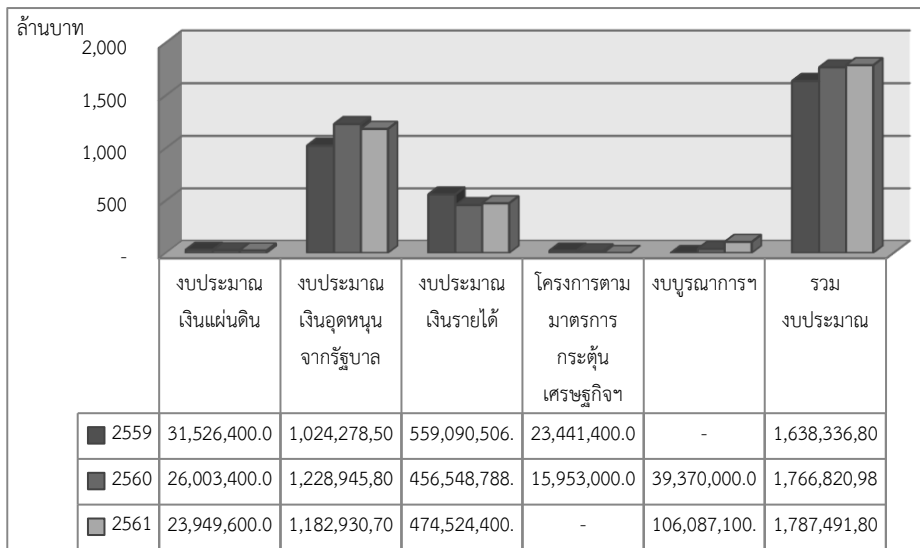
งบประมาณ พ.ศ. 2561 มหาวิทยาลัยทักษิณจัดสรรงบประมาณ เพิ่มขึ้นจากปีงบประมาณ พ.ศ. 2560 จำนวน 20,670,811.28 บาท (ร้อยละ 1.17)

### 2.1 เปรียบเทียบงบประมาณรายจ่าย ประจำปีงบประมาณ พ.ศ. 2559 – 2561

งบประมาณ พ.ศ. 2561 มหาวิทยาลัยทักษิณจัดสรรงบประมาณ เพิ่มขึ้นจากปีงบประมาณ พ.ศ. 2560 จำนวน 20,670,811.28 บาท (ร้อยละ 1.17) โดยงบประมาณเงินแผ่นดิน ลดลง จำนวน 2,053,800.00 บาท (ร้อยละ 7.90) งบประมาณเงินอุดหนุนจากรัฐบาล ลดลง จำนวน 46,015,100.00 บาท (ร้อยละ 3.74) งบประมาณรายได้ เพิ่มขึ้น จำนวน 17,975,611.28 บาท (ร้อยละ 3.94) งบบูรณาการฯ เพิ่มขึ้น จำนวน 66,717,100.00 บาท (ร้อยละ 169.46)

สำหรับปีงบประมาณ พ.ศ. 2561 ไม่ได้รับจัดสรรงบประมาณโครงการตามมาตรการกระตุ้นเศรษฐกิจฯ งบประมาณลดลง จำนวน 15,953,000.00 บาท (ร้อยละ 100)

แผนภูมิที่ 34 เปรียบเทียบการจัดสรรงบประมาณมหาวิทยาลัยทักษิณ  
ประจำปีงบประมาณ พ.ศ. 2559 – 2561

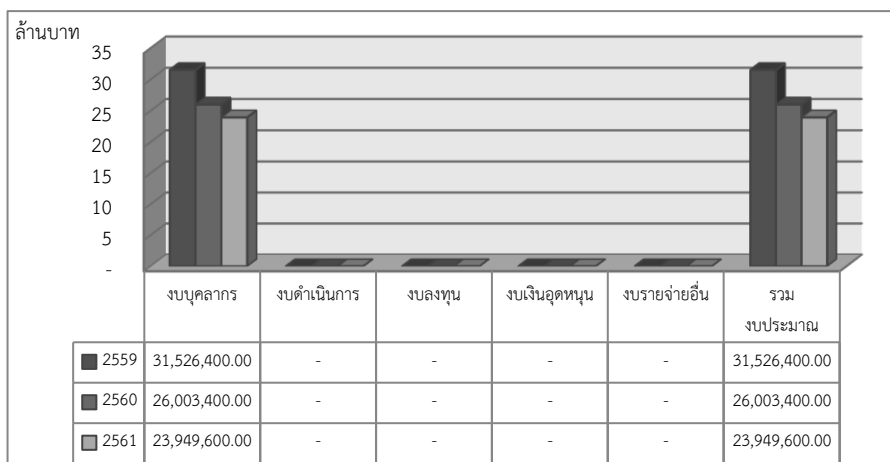


## 2.2 เปรียบเทียบงบประมาณรายจ่าย งบประมาณเงินแผ่นดิน ประจำปี งบประมาณ พ.ศ. 2559 – 2561

งบประมาณ พ.ศ. 2561 มหาวิทยาลัยทักษิณจัดสรรงบประมาณเงินแผ่นดิน  
ลดลงจากปีงบประมาณ พ.ศ. 2560 จำนวน 2,053,800.00 บาท (ร้อยละ 7.90)

แผนภูมิที่ 35 เปรียบเทียบการจัดสรรงบประมาณเงินแผ่นดิน

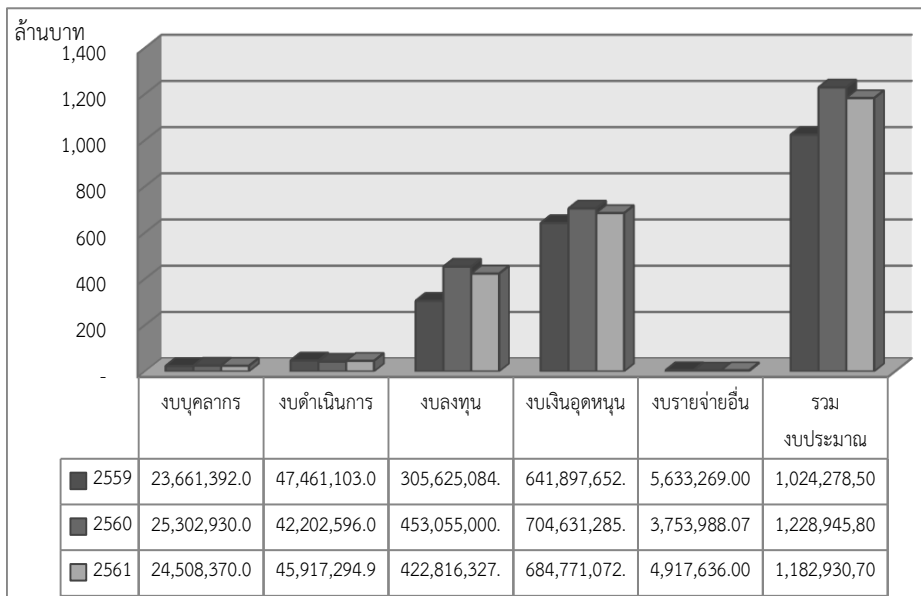
ประจำปีงบประมาณ พ.ศ. 2559 – 2561



### 2.3 เปรียบเทียบงบประมาณรายจ่าย งบประมาณเงินอุดหนุนจากรัฐบาล ประจำปีงบประมาณ พ.ศ. 2559 – 2561

งบประมาณ พ.ศ. 2561 มหาวิทยาลัยทักษิณจัดสรรงบประมาณเงินอุดหนุนจากรัฐบาล เพิ่มขึ้นจากปีงบประมาณ พ.ศ. 2560 จำนวน 46,015,100.00 บาท (ร้อยละ 3.74) โดยงบรายจ่ายอื่น เพิ่มขึ้น จำนวน 1,163,647.93 บาท (ร้อยละ 31.00) งบดำเนินการ เพิ่มขึ้น จำนวน 3,714,698.90 บาท (ร้อยละ 8.80) งบเงินอุดหนุน ลดลง จำนวน 19,860,213.83 บาท (ร้อยละ 2.82) งบบุคลากร ลดลง จำนวน 794,560.00 บาท (ร้อยละ 3.14) และงบลงทุน ลดลง จำนวน 30,238,673.00 บาท (ร้อยละ 6.67)

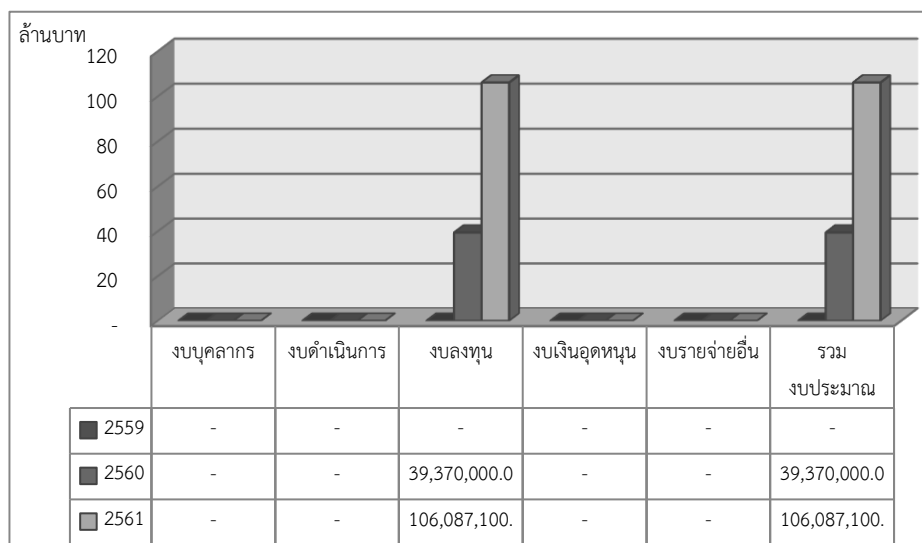
แผนภูมิที่ 36 เปรียบเทียบการจัดสรรงบประมาณเงินอุดหนุนจากรัฐบาล  
ประจำปีงบประมาณ พ.ศ. 2559 – 2561



## 2.4 เปรียบเทียบงบประมาณจัดสรร “งบประมาณแผนงานบูรณาการ” ประจำปีงบประมาณ พ.ศ. 2559 – 2561

งบประมาณ พ.ศ. 2561 มหาวิทยาลัยทักษิณจัดสรร “งบประมาณแผนงานบูรณาการ” เพิ่มขึ้นจากปีงบประมาณ พ.ศ. 2560 จำนวน 66,717,100.00 บาท (ร้อยละ 169.46)

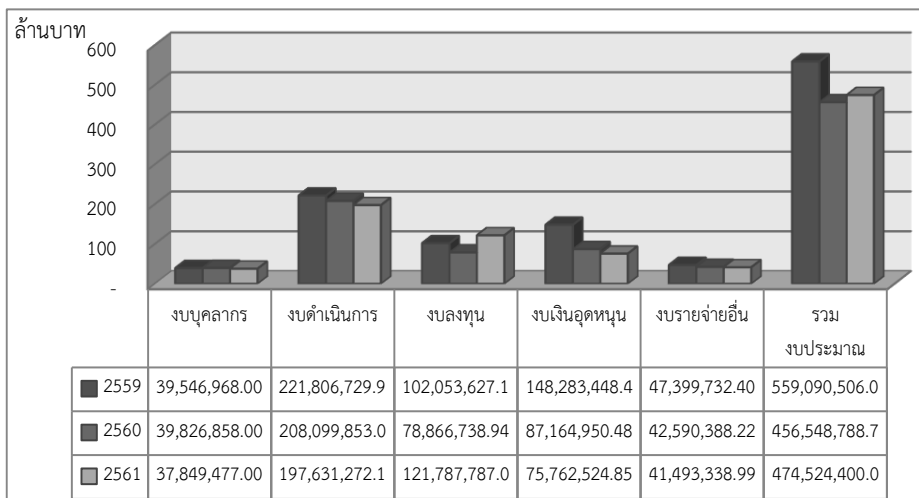
แผนภูมิที่ 38 เปรียบเทียบการจัดสรร “งบประมาณแผนงานบูรณาการ” ประจำปีงบประมาณ พ.ศ. 2559 - 2561



## 2.5 เปรียบเทียบงบประมาณจัดสรร “งบประมาณเงินรายได้” ประจำปีงบประมาณ พ.ศ. 2559 – 2561

งบประมาณ พ.ศ. 2561 มหาวิทยาลัยทักษิณจัดสรรงบประมาณเงินรายได้เพิ่มขึ้นจากปีงบประมาณ พ.ศ. 2560 จำนวน 17,975,611.28 บาท (ร้อยละ 3.94) โดยงบลงทุน เพิ่มขึ้น จำนวน 42,921,048.06 บาท (ร้อยละ 54.42) งบรายจ่ายอื่น ลดลง จำนวน 1,097,049.23 บาท (ร้อยละ 2.58) งบบุคลากร ลดลง จำนวน 1,977,381.00 บาท (ร้อยละ 4.96) งบดำเนินการ ลดลง จำนวน 10,468,580.92 บาท (ร้อยละ 5.03) และงบเงินอุดหนุน ลดลง จำนวน 11,402,425.63 บาท (ร้อยละ 13.08)

แผนภูมิที่ 39 เปรียบเทียบการจัดสรรงบประมาณเงินรายได้ประจำปีงบประมาณ พ.ศ. 2559 – 2561



### 3. สรุปเปรียบเทียบ จัดสรร – จ่าย ประจำปีงบประมาณ พ.ศ. 2561

#### 3.1 สรุปเปรียบเทียบ จัดสรร – จ่ายจริง ประจำปีงบประมาณ พ.ศ. 2561

งบประมาณ พ.ศ. 2561 ณ สิ้นปีงบประมาณ พ.ศ. 2561 (30 กันยายน 2561) มหาวิทยาลัยทักษิณ จัดสรรงบประมาณ จำนวน 1,787,491,800.00 บาท ผลการเบิกจ่ายงบประมาณ จำนวน 1,635,238,990.04 บาท (ร้อยละ 91.48) โดยงบประมาณที่เบิกจ่ายสูงสุด คือ งบประมาณเงินอุดหนุนจากรัฐบาล จัดสรร จำนวน 1,289,017,800.00 บาท ผลการเบิกจ่ายงบประมาณ จำนวน 1,246,211,382.48 บาท (ร้อยละ 96.68) รองลงมา งบประมาณเงินรายได้ จัดสรร จำนวน 474,524,400.00 บาท ผลการเบิกจ่ายงบประมาณ จำนวน 370,632,930.78 บาท (ร้อยละ 78.11) และงบประมาณเงินแผ่นดิน จัดสรร จำนวน 23,949,600.00 บาท ผลการเบิกจ่ายงบประมาณ จำนวน 18,394,676.78 บาท (ร้อยละ 76.81)

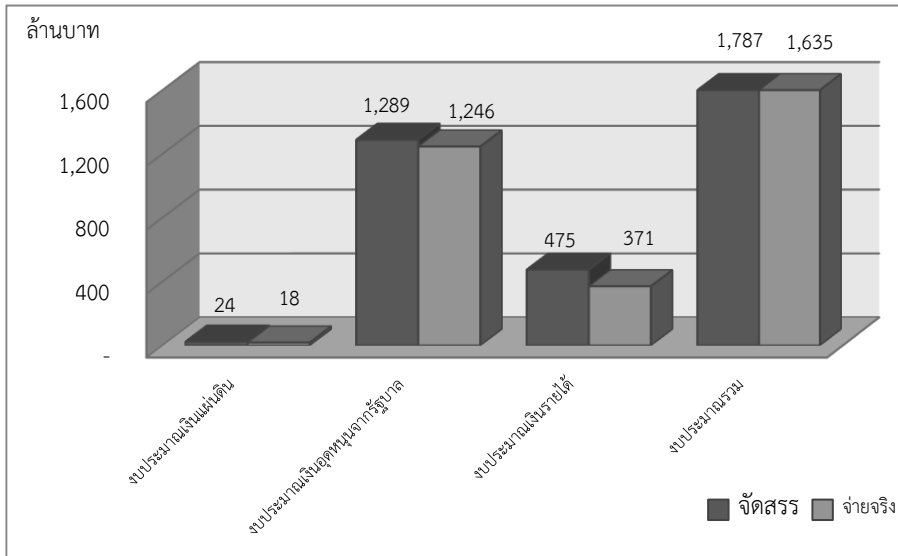
ตารางที่ 9 เปรียบเทียบ จัดสรร – จ่ายจริง การใช้จ่ายเงินงบประมาณ

จำแนกตามแหล่งเงินงบประมาณ

แหล่งงบประมาณ	งบประมาณ จัดสรร	ผลการเบิกจ่าย งบประมาณ	ร้อยละ
งบประมาณเงินแผ่นดิน	23,949,600.00	18,394,676.78	76.81
งบประมาณเงินอุดหนุนจาก รัฐบาล	1,289,017,800.00	1,246,211,382.48	96.68
งบประมาณเงินรายได้	474,524,400.00	370,632,930.78	78.11
<b>รวมเงินงบประมาณ</b>	<b>1,787,491,800.00</b>	<b>1,635,238,990.04</b>	<b>91.48</b>



แผนภูมิที่ 40 เปรียบเทียบ จัดสรร – จ่ายจริง การใช้จ่ายเงินงบประมาณ จำแนกตามงบ  
รายจ่าย งบประมาณที่ได้รับจัดสรรรวม 1,787,491,800.00 บาท



### 3.2 สรุปเปรียบเทียบ จัดสรร – จ่ายจริง การใช้จ่ายเงินงบประมาณ จำแนกตามประเภทงบรายจ่าย

งบประมาณ พ.ศ. 2561 ณ สิ้นปีงบประมาณ พ.ศ. 2561 (30 กันยายน 2561) มหาวิทยาลัยทักษิณ จัดสรรงบประมาณ จำนวน 1,787,491,800.00 บาท ผลการเบิกจ่ายงบประมาณ จำนวน 1,635,238,990.04 บาท (ร้อยละ 91.48) โดยงบรายจ่ายที่เบิกจ่ายสูงสุด คือ งบเงินอุดหนุน งบประมาณจัดสรร จำนวน 760,533,596.95 บาท ผลการเบิกจ่ายงบประมาณ จำนวน 727,487,829.93 บาท (ร้อยละ 95.65) รองลงมางบลงทุน งบประมาณจัดสรร จำนวน 650,691,214.00 บาท ผลการเบิกจ่ายงบประมาณ จำนวน 598,506,037.17 บาท (ร้อยละ 91.98) งบบุคลากร งบประมาณจัดสรร จำนวน 86,307,447.00 บาท ผลการเบิกจ่ายงบประมาณ จำนวน 76,852,909.65 บาท (ร้อยละ 89.05) งบดำเนินการ งบประมาณจัดสรร จำนวน 243,548,567.06 บาท ผลการเบิกจ่ายงบประมาณ จำนวน 199,349,207.61 บาท (ร้อยละ 81.85) และงบรายจ่ายอื่น งบประมาณจัดสรร จำนวน 46,410,974.99 บาท ผลการเบิกจ่ายงบประมาณ จำนวน 33,043,005.68 บาท (ร้อยละ 71.20)

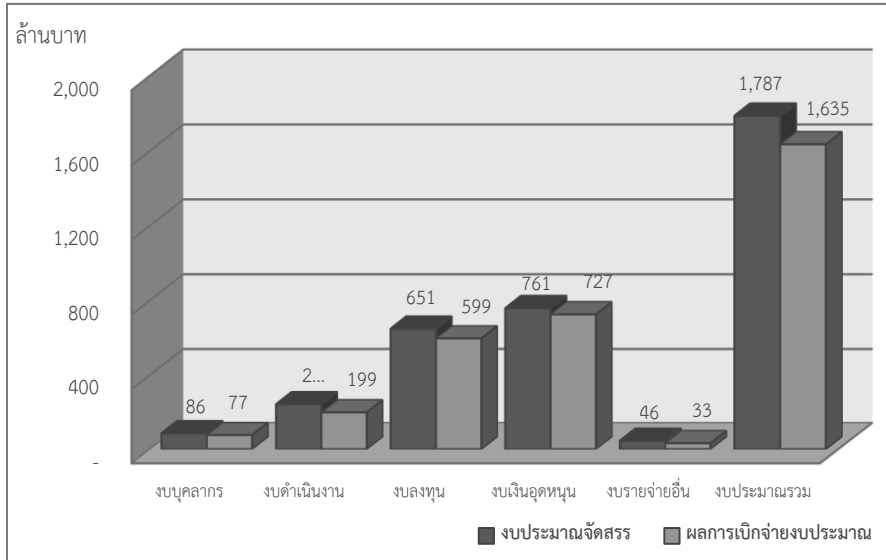
ตารางที่ 10 เปรียบเทียบ จัดสรร – จ่ายจริง การใช้จ่ายเงินงบประมาณ

จำแนกตามงบรายจ่าย

งบรายจ่าย	งบประมาณ จัดสรร	ผลการเบิกจ่าย งบประมาณ	ร้อยละ
งบบุคลากร	86,307,447.00	76,852,909.65	89.05
งบดำเนินการ	243,548,567.06	199,349,207.61	81.85
งบลงทุน	650,691,214.00	598,506,037.17	91.98
งบเงินอุดหนุน	760,533,596.95	727,487,829.93	95.65
งบรายจ่ายอื่น	46,410,974.99	33,043,005.68	71.20
<b>รวมเงินงบประมาณ</b>	<b>1,787,491,800.00</b>	<b>1,635,238,990.04</b>	<b>91.48</b>

แผนภูมิที่ 39 เปรียบเทียบ จัดสรร – จ่ายจริง การใช้จ่ายเงินงบประมาณ

จำแนกตามงบรายจ่าย งบประมาณจัดสรร จำนวน 1,787,491,800.00 บาท



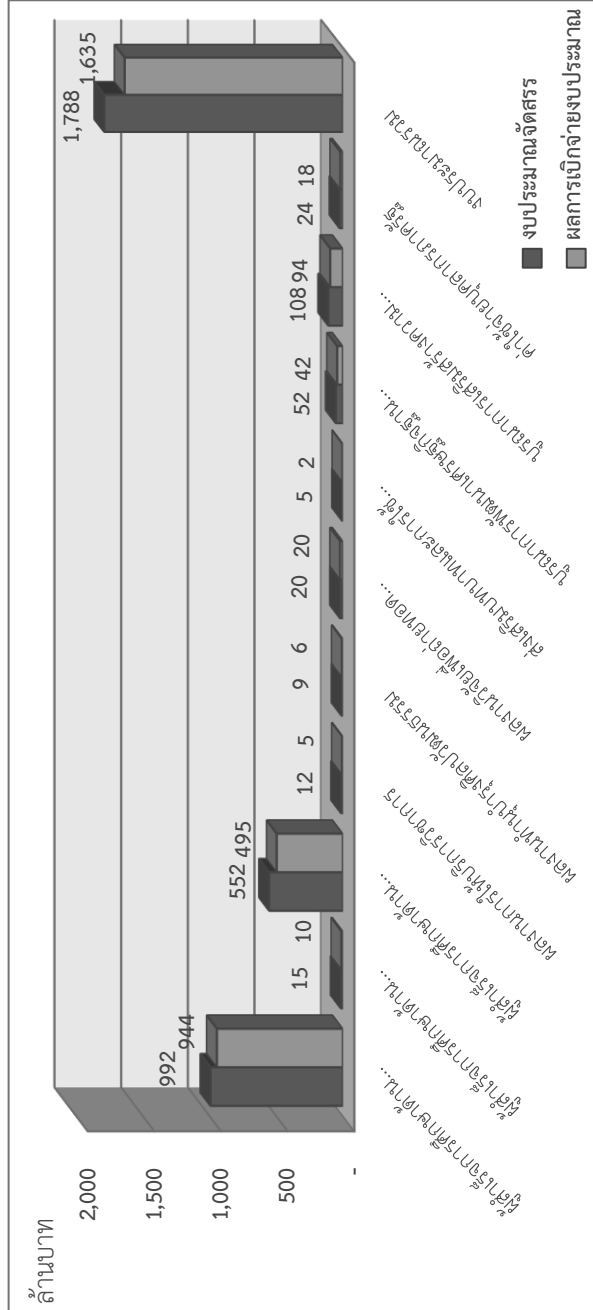
### 3.3 สรุปเปรียบเทียบ จัดสรร - จ่ายจริง การใช้จ่ายเงินงบประมาณ จำแนกตามผลผลิต

งบประมาณ พ.ศ. 2561 ณ สิ้นปีงบประมาณ พ.ศ. 2561 (30 กันยายน 2561) มหาวิทยาลัยทักษิณ จัดสรรงบประมาณ จำนวน 1,787,491,800.00 บาท ผลการเบิกจ่ายงบประมาณ จำนวน 1,635,238,990.04 บาท (ร้อยละ 91.48) โดยผลผลิตที่เบิกจ่ายสูงสุดคือ ผลงานวิจัยเพื่อถ่ายทอดเทคโนโลยี งบประมาณจัดสรร จำนวน 20,116,800.00 บาท ผลการเบิกจ่ายงบประมาณ จำนวน 19,603,586.73 บาท (ร้อยละ 97.45) รองลงมาผู้สำเร็จการศึกษาด้านวิทยาศาสตร์และเทคโนโลยี งบประมาณจัดสรร จำนวน 991,637,664.00 บาท ผลการเบิกจ่ายงบประมาณ จำนวน 943,752,985.29 บาท (ร้อยละ 95.17) ผู้สำเร็จการศึกษาด้านสังคมศาสตร์ งบประมาณจัดสรร จำนวน 551,473,302.00 บาท ผลการเบิกจ่ายงบประมาณ จำนวน 494,595,537.23 บาท (ร้อยละ 89.65) บูรณาการเสริมสร้างความเข้มแข็งและยั่งยืนให้กับเศรษฐกิจภายในประเทศ งบประมาณจัดสรร จำนวน 108,298,800.00 บาท ผลการเบิกจ่ายงบประมาณ จำนวน 93,535,295.00 บาท (ร้อยละ 86.37) บูรณาการพัฒนาเศรษฐกิจฐานรากและชุมชนเข้มแข็ง งบประมาณจัดสรร จำนวน 51,917,600.00 บาท ผลการเบิกจ่ายงบประมาณ จำนวน 41,891,557.96 บาท (ร้อยละ 80.69) ค่าใช้จ่ายบุคลากรภาครัฐ งบประมาณจัดสรร จำนวน 23,949,600.00 บาท ผลการเบิกจ่ายงบประมาณ จำนวน 18,394,676.78 บาท (ร้อยละ 76.81) ผลงานทำนุบำรุงศิลปวัฒนธรรม งบประมาณจัดสรร จำนวน 8,673,800.00 บาท ผลการเบิกจ่ายงบประมาณ จำนวน 6,327,110.57 บาท (ร้อยละ 72.95) ผู้สำเร็จการศึกษาด้านวิทยาศาสตร์สุขภาพ งบประมาณจัดสรร จำนวน 14,904,500.00 บาท ผลการเบิกจ่ายงบประมาณ จำนวน 9,766,775.86 บาท (ร้อยละ 65.53) ผลงานการให้บริการวิชาการ งบประมาณจัดสรร จำนวน 11,746,057.00 บาท ผลการเบิกจ่ายงบประมาณ จำนวน 5,289,033.20 บาท (ร้อยละ 45.03) และส่งเสริมบทบาทและการใช้โอกาสในการเข้าสู่ประชาคมอาเซียน งบประมาณจัดสรร จำนวน 4,773,677.00 บาท ผลการเบิกจ่ายงบประมาณ จำนวน 2,082,431.42 บาท (ร้อยละ 43.62)

ตารางที่ 11 เปรียบเทียบ จัดสรร – จ่ายจริง การใช้จ่ายเงินงบประมาณ จำแนกตามบรายจ่าย

ผลผลิต	งบประมาณ จัดสรร	ผลการเบิกจ่าย งบประมาณ	ร้อยละ
ผู้สำเร็จการศึกษาด้านวิทยาศาสตร์และเทคโนโลยี	991,637,664.00	943,752,985.29	95.17
ผู้สำเร็จการศึกษาด้านวิทยาศาสตร์สุขภาพ	14,904,500.00	9,766,775.86	65.53
ผู้สำเร็จการศึกษาด้านสังคมศาสตร์	551,473,302.00	494,595,537.23	89.65
ผลงานการให้บริการวิชาการ	11,746,057.00	5,289,033.20	45.03
ผลงานทำนุบำรุงศิลปวัฒนธรรม	8,673,800.00	6,327,110.57	72.95
ผลงานวิจัยเพื่อถ่ายทอดเทคโนโลยี	20,116,800.00	19,603,586.73	97.45
ส่งเสริมบทบาทและการใช้โอกาสในการเข้าสู่ประชาคมอาเซียน	4,773,677.00	2,082,431.42	43.62
บูรณาการพัฒนาเศรษฐกิจฐานรากและชุมชนเข้มแข็ง	51,917,600.00	41,891,557.96	80.69
บูรณาการเสริมสร้างความเข้มแข็งและยั่งยืนให้กับเศรษฐกิจภายในประเทศ	108,298,800.00	93,535,295.00	86.37
ค่าใช้จ่ายบุคลากรภาครัฐ	23,949,600.00	18,394,676.78	76.81
<b>รวมเงินงบประมาณ</b>	<b>1,787,491,800.00</b>	<b>1,635,238,990.04</b>	<b>91.48</b>

แผนภูมิที่ 40 เปรียบเทียบ จัดสรร – จ่ายจริง การใช้จ่ายเงินงบประมาณ จำแนกตามผลผลิต  
งบประมาณที่ได้รับจัดสรร จำนวน 1,787,491,800 บาท



ตารางที่ 12 สรุปเปรียบเทียบ งบประมาณ จัดสรร – เบิกจ่าย การใช้จ่ายเงินงบประมาณ ประจำปีงบประมาณ พ.ศ. 2561

งบรายจ่าย	เงินแผ่นดิน + เงินอุดหนุนจากรัฐบาล		งบประมาณเอ็รรายได้			รวมงบประมาณมหาวิทยาลัยทักษิณ			
	จัดสรร	เบิกจ่าย	ร้อยละ	จัดสรร	เบิกจ่าย	ร้อยละ	จัดสรร	เบิกจ่าย	ร้อยละ
<b>งบบุคลากร</b>									
1. เงินเดือน	680,905,070.00	674,121,572.78	99.00	37,849,477.00	35,178,436.87	92.94	718,754,547.00	709,300,009.65	98.68
2. ค่าจ้างประจำ	16,758,400.00	11,204,336.78	66.86	8,689,500.00	8,689,251.00	100.00	25,447,900.00	19,893,587.78	78.17
3. ค่าจ้างชั่วคราว	7,191,200.00	7,190,340.00	99.99	-	-	-	7,191,200.00	7,190,340.00	99.99
4. อุดหนุนค่าใช้จ่ายบุคลากร	24,508,370.00	23,279,796.00	94.99	29,159,977.00	26,489,185.87	90.84	53,668,347.00	49,768,981.87	92.73
	632,447,100.00	632,447,100.00	100.00	-	-	-	632,447,100.00	632,447,100.00	100.00
<b>งบดำเนินการ</b>									
1. ค่าตอบแทน โส่ชยและวัสดุ	45,917,294.90	35,116,164.07	76.48	197,631,272.16	164,233,043.54	83.10	243,548,567.06	199,349,207.61	81.85
2. ค่าสาธารณูปโภค	33,318,194.90	23,075,079.50	69.26	149,130,574.16	117,841,079.64	79.02	182,448,769.06	140,916,159.14	77.24
	12,599,100.00	12,041,084.57	95.57	48,500,698.00	46,391,963.90	95.65	61,099,798.00	58,033,008.47	95.64
<b>งบลงทุน</b>									
1. ครุภัณฑ์	528,903,427.00	509,724,427.00	96.37	121,787,787.00	88,781,610.17	72.90	650,691,214.00	598,506,037.17	91.98
2. ที่ดินและสิ่งก่อสร้าง	27,186,927.00	19,606,927.00	72.12	21,271,421.00	12,670,593.29	59.57	48,458,348.00	32,277,202.29	66.61
- สิ่งก่อสร้างปีเดียว	501,716,500.00	490,117,500.00	97.69	100,516,366.00	76,111,016.88	75.72	602,232,866.00	566,228,516.88	94.02
- สิ่งก่อสร้างผูกพัน	103,528,000.00	99,130,000.00	95.75	-	-	-	103,528,000.00	99,130,000.00	95.75
- สิ่งก่อสร้างผูกพันใหม่	359,697,000.00	352,496,000.00	98.00	1,901,900.00	1,723,493.50	90.62	361,598,900.00	354,219,493.50	97.96
	38,491,500.00	38,491,500.00	100.00	98,614,466.00	74,387,523.38	75.43	137,105,966.00	112,879,023.38	82.33
<b>งบเงินอุดหนุน</b>	52,323,972.10	41,580,170.76	79.47	75,762,524.85	53,460,559.17	70.56	128,086,496.95	95,040,729.93	74.20
<b>งบรายจ่ายอื่น</b>	4,917,636.00	4,063,724.65	82.64	41,493,338.99	28,979,281.03	69.84	46,410,974.99	33,043,005.68	71.20
<b>รวมเงินงบประมาณ</b>	1,312,967,400.00	1,264,606,059.26	96.32	474,524,400.00	370,632,930.78	78.11	1,787,491,800.00	1,635,238,990.04	91.48









**ฝ่ายแผนงาน สำนักงานมหาวิทยาลัย มหาวิทยาลัยทักษิณ**

เลขที่ 140 หมู่ที่ 4 ถนนกาญจนวนิชย์ ตำบลเขารูปช้าง อำเภอเมือง  
จังหวัดสงขลา 90000

โทรศัพท์ 0 7431 7600 ต่อ 7803 โทรสาร 0 7432 6265

<http://www2.tsu.ac.th/org/planoffice>