

ถอดบทเรียนเพื่อค้นหาแนวปฏิบัติที่ดีจากกิจกรรมแลกเปลี่ยนเรียนรู้  
“กระบวนการจัดทำ ถ่ายทอด และทบทวนแผนมหาวิทยาลัยตามวิสัยทัศน์”

เมื่อวันที่ 9 มิถุนายน 2560 เวลา 09.00 – 16.30 น.

ณ ห้องประชุมไทรงาม คຸ້ມไทรงาม ตำบลเกาะยอ อำเภอเมืองสงขลา

ผู้เข้าร่วมกิจกรรม

1. ผู้ช่วยศาสตราจารย์ ดร. วสันต์ กาญจนมุกดา รองอธิการบดีฝ่ายวางแผนและกิจการสภามหาวิทยาลัย
2. นางสมนิตย์ สุภาพพัฒน์ รักษาการแทนหัวหน้าสำนักงานคณะศึกษาศาสตร์
3. นายวุฒินันท์ หริรักษ์ รักษาการแทนหัวหน้าสำนักงานคณะมนุษยศาสตร์และสังคมศาสตร์
4. นางสาวสุวารีย์ คลองโคน รักษาการแทนหัวหน้าสำนักงานคณะศิลปกรรมศาสตร์
5. นางชาโลมา กองสวัสดิ์ รักษาการแทนหัวหน้าสำนักงานคณะนิติศาสตร์
6. นางสาววิภาวรรณ อ่อนประเสริฐ รักษาการแทนหัวหน้าสำนักงานคณะวิทยาการสุขภาพและการกีฬา
7. นายชัยยุทธ มณีฉาย หัวหน้าสำนักงานคณะวิศวกรรมศาสตร์
8. นางสาวสมศรี โชติการ หัวหน้าสำนักงานวิทยาลัยการจัดการเพื่อการพัฒนา
9. นายทรงธรรม ธีระกุล รักษาการแทนหัวหน้าสำนักงานบัณฑิตวิทยาลัย
10. นายศุภโชค ชินพงศ์ รักษาการแทนหัวหน้าสำนักงานสำนักคอมพิวเตอร์
11. นางสาวอรกมล ไกรวงศ์ หัวหน้าสำนักงานสถาบันวิจัยและพัฒนา
12. นายไพฑูรย์ ทองสม รักษาการแทนหัวหน้าสำนักงานวิทยาลัยภูมิปัญญาชุมชน
13. นางสาววิภาวี ปังธิกุล รักษาการแทนหัวหน้าสำนักงานสถาบันปฏิบัติการชุมชนเพื่อการศึกษาแบบบูรณาการ
14. นางอุทัยวรรณ จันทร์โชติ หัวหน้าฝ่ายบริหารกลางและทรัพยากรบุคคล
15. นายนิพนธ์ อินทร์ทอง หัวหน้าฝ่ายบริหารวิทยาเขตพัทลุง
16. นางสาวอาภรณ์ แก้วสลัศจรรย์ หัวหน้าฝ่ายแผนงาน
17. นางสาวบุศริน จันทะแจ่ม หัวหน้าฝ่ายตรวจสอบภายใน
18. นางจันทิมา คงคาลัย หัวหน้าฝ่ายการคลังและทรัพย์สิน
19. นางสาวอมรรัตน์ วรรณวิไล หัวหน้าฝ่ายวิชาการ
20. นางสาวปิ่นปิ่นนัทธ์ ดำนุ้ย หัวหน้าฝ่ายประกันคุณภาพการศึกษา
21. นายคำรบ คชภักดิ์ หัวหน้าฝ่ายกิจการนิสิตวิทยาเขตพัทลุง
22. นางสาวชิตชนก พุฒิกจรุงค์ คณะมนุษยศาสตร์และสังคมศาสตร์

23. นางสาวปิยลักษณ์ หนูดำ	คณะวิทยาศาสตร์
24. นางสาวมัทนา คงศรี	คณะเศรษฐศาสตร์และบริหารธุรกิจ
25. นางสาวลักขณ์ ขาวเมือง	คณะวิทยาการสุขภาพและการกีฬา
26. นายวีระ ชุมช่วย	คณะนิติศาสตร์
27. นางปิยานุช จุฑาทิพัรัตน์	วิทยาลัยการจัดการเพื่อการพัฒนา
28. นางสาวอุทัยชนก ทองก่ง	วิทยาลัยนานาชาติ
29. นางสาวกิตติมา บุญเพชร	วิทยาลัยนานาชาติ
30. นางสาวเสาวณีย์ แสงสีดำ	บัณฑิตวิทยาลัย
31. นางสาวนฤมล ผลบุญ	สถาบันทักษิณคดีศึกษา
32. นายจักรพงษ์ ประกอบการ	สถาบันทักษิณคดีศึกษา
33. นางสาวพรรณทิภา รัตนวงศา	สำนักคอมพิวเตอร์ วิทยาเขตสงขลา
34. นางสาววรรณา เหมทานนท์	ฝ่ายบริหารกลางและทรัพยากรบุคคล
35. นางสาวมานิกา ทองฤกษ์	ฝ่ายการคลังและทรัพย์สิน
36. นางสาวขวัญฤดี ศุภทรัพย์ไพศาล	ฝ่ายวิชาการ
37. นางศิริพร รัตนพันธ์	ฝ่ายประกันคุณภาพการศึกษา
38. นายสุรศักดิ์ เสพมงคลเลิศ	ฝ่ายบริหารวิทยาเขตสงขลา
39. นางสาวกิงกาญจนา กฤษณะโยธิน	ฝ่ายบริหารวิทยาเขตสงขลา
40. นางสาวทศิรารัตน์ สุตทอง	ฝ่ายกิจการนิสิตวิทยาเขตสงขลา
41. นายบัณฑิต ทองสงฆ์	ฝ่ายบริหารวิทยาเขตพัทลุง
42. นางสาวผกามาศ ครุธามาศ	ฝ่ายตรวจสอบภายใน
43. นางสิรินภา ชัยศิริ	ฝ่ายกิจการนิสิตวิทยาเขตพัทลุง
44. นางสาวอาศยา โชติพานิช	งานวิเทศสัมพันธ์
45. นายคณินทร์ บุญศาสตร์	ฝ่ายแผนงาน
46. นางสาวจุฑาวรรณ แสงช่วง	ฝ่ายแผนงาน
47. นางสาวรัชนีกร ชูเชิด	ฝ่ายแผนงาน
48. นางเบญจวรรณ คงกัน	ฝ่ายแผนงาน
49. นางสาวจงกล ปาลานุพันธ์	ฝ่ายแผนงาน
50. นางสาวเกศนี ตั้งคะมณี	ฝ่ายแผนงาน
51. นายกิตติรัตน์ เกษตรสุนทร	ฝ่ายแผนงาน
52. นางสาวกรรณิการ์ โอฬาริ	ฝ่ายแผนงาน
53. นางสาววัลลภา ชูเมือง	ฝ่ายแผนงาน

## กำหนดการ

เวลา 08.30 – 09.00 น.	ลงทะเบียน
เวลา 09.00 – 10.30 น.	กล่าวต้อนรับ / เปิดงาน บรรยาย “การทบทวนแผนยุทธศาสตร์การพัฒนามหาวิทยาลัย” โดย รองอธิการบดีฝ่ายวางแผนและกิจการสภามหาวิทยาลัย
เวลา 10.30 – 10.45 น.	พักรับประทานอาหารว่างและเครื่องดื่ม
เวลา 10.45 – 12.00 น.	แลกเปลี่ยนเรียนรู้ (Telling Story) ของแต่ละหน่วยงาน - กระบวนการถ่ายทอดแผนของมหาวิทยาลัยไปสู่บุคลากรภายใน หน่วยงาน - กระบวนการแปลงแผนสู่การปฏิบัติ - ระบบกลไกและแนวทางการติดตามและประเมินผลแผนฯ”
เวลา 12.00 – 13.00 น.	พักรับประทานอาหารกลางวัน
เวลา 13.00 – 13.30 น.	กิจกรรม KM – Planning สัมพันธ์ โดย นายบัณฑิต ทองสงฆ์
เวลา 13.30 – 14.30 น.	แลกเปลี่ยนเรียนรู้ “กรอบดำเนินงาน/ข้อมูลสภาพแวดล้อมภายในและ ภายนอกที่จำเป็นต่อการทบทวนแผนของมหาวิทยาลัยตามวิสัยทัศน์”
เวลา 14.30 – 14.45 น.	พักรับประทานอาหารว่างและเครื่องดื่ม
เวลา 14.45 – 15.45 น.	แลกเปลี่ยนเรียนรู้ “กรอบดำเนินงาน/ข้อมูลสภาพแวดล้อมภายในและ ภายนอกที่จำเป็นต่อการทบทวนแผนของมหาวิทยาลัยตามวิสัยทัศน์”
เวลา 15.45 – 16.15 น.	สรุปผลการแลกเปลี่ยนเรียนรู้ / ค้นหาแนวปฏิบัติที่ดี
เวลา 16.15 – 16.30 น.	กล่าวขอบคุณ / ปิดงาน โดย หัวหน้าฝ่ายแผนงาน และ รองอธิการบดีฝ่ายวางแผนและกิจการสภามหาวิทยาลัย

# ความรู้จาก Tacit Knowledge

“ข้อมูลการทบทวนแผนยุทธศาสตร์การพัฒนามหาวิทยาลัย

โดย รองอธิการบดีฝ่ายวางแผนและกิจการสภามหาวิทยาลัย”

## ขั้นตอนการทบทวนแผนยุทธศาสตร์ฯ

- ผู้บริหารระดับสูงประเมินศักยภาพและกำหนดความท้าทาย ยกร่าง วัตถุประสงค์ ตัวชี้วัดและกลยุทธ์หลัก
- เสนอร่างแผนยุทธศาสตร์ต่อสภามหาวิทยาลัยเพื่อรับฟังความคิดเห็น
- สรุปผลจากการรับฟังความคิดเห็น
- เสนอที่ประชุมผู้บริหารของมหาวิทยาลัย (ผู้บริหารทุกระดับ)
- จัดทำรายละเอียด ร่าง แผนยุทธศาสตร์การพัฒนามหาวิทยาลัยทักซิณ พ.ศ. 2561-2570
- เสนอสภามหาวิทยาลัยพิจารณาอนุมัติแผนยุทธศาสตร์การพัฒนามหาวิทยาลัยทักซิณ
- ถ่ายทอดแผนไปยังบุคลากรทุกระดับ เพื่อการขับเคลื่อนแผนฯ ดังกล่าว

## กรอบการทบทวนแผนยุทธศาสตร์ฯ



## การประเมินผลแผนยุทธศาสตร์ฯ ปี 2558-2559

ปี 2558 บรรลุ 45.65%    ปี 2559 บรรลุ 44.83%

### 1. ด้านการผลิตบัณฑิตและจัดการเรียนการสอน

- 1.1 การผลิตครูทางด้านวิทยาศาสตร์มีความโดดเด่นในภาคใต้และระดับชาติ

- 1.2 สอนโดยใช้ชุมชนเป็นฐาน
- 1.3 การผลิตบัณฑิตในด้านอื่น ๆ ซึ่งเป็นจุดเน้นอีก 3 ด้านยังไม่ค่อยชัดเจน
- 1.4 เพิ่มการพัฒนาทักษะสากล
- 1.5 พัฒนาโครงสร้างพื้นฐานของมหาวิทยาลัยรองรับความเป็นนานาชาติ

### 2. ด้านการวิจัย

- 2.1 นักวิจัยเชี่ยวชาญมีน้อย
- 2.2 ผลงานวิจัยและการได้รับงบประมาณวิจัยมีน้อย
- 2.3 งานวิจัยบางส่วนยังไม่ตอบสนองสังคม

### 3. ด้านการบริการวิชาการ

- 3.1 การมุ่งเน้นนำองค์ความรู้ที่ได้จากการศึกษาวิจัย ไปบริการวิชาการเพื่อให้เกิดความยั่งยืน และสามารถแก้ปัญหาของชุมชนและสังคมมีน้อย
- 3.2 การต่อยอดไปสู่การสร้างรายได้ให้แก่มหาวิทยาลัยมีน้อย

### 4. ด้านทำนุบำรุงศิลปวัฒนธรรม

- มีความโดดเด่นด้านศิลปวัฒนธรรม แต่ยังไม่มีการผลักดันไปสู่ความเป็นเลิศและความเป็นนานาชาติอย่างชัดเจน

### 5. ด้านการบริหารจัดการ

- 5.1 กำหนดนโยบายการพัฒนาองค์กรตามแนวทาง TQA และ EdPEX แต่บุคลากรส่วนใหญ่ยังไม่มีความรู้ความเข้าใจ
- 5.2 ความสามารถในการหารายได้มีน้อย

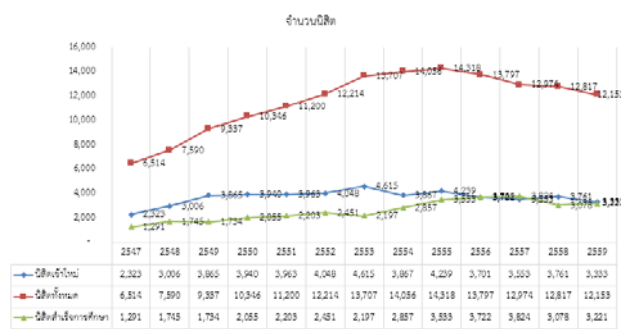
## การเปลี่ยนแปลงบริบทภายนอก

- การเปลี่ยนแปลงโครงสร้างประชากร ส่งผลต่อการรับนิสิต การจัดการศึกษา และการบริการวิชาการ
- การเปลี่ยนแปลงเทคโนโลยีและนวัตกรรม ส่งผลกระทบต่อการจัดการเรียนการสอนและการบริหาร
- การเปิดประชาคมอาเซียน/โลกาภิวัตน์ (การพัฒนาทักษะสากล)
- การเปลี่ยนแปลงด้านสิ่งแวดล้อม (การปรับสภาพแวดล้อมภายในมหาวิทยาลัยเป็น Green University)
- นโยบาย/แผนต่างๆ ที่เกี่ยวข้อง เช่น ยุทธศาสตร์ชาติ 20 ปี แผนพัฒนาเศรษฐกิจและสังคมแห่งชาติ ฉบับที่ 12 แผนการศึกษาแห่งชาติ พ.ศ. 2560-2579 แผนพัฒนาการศึกษาระทรวงศึกษาธิการ ฯลฯ
- Thailand 4.0
- ภาวะทางเศรษฐกิจ
- ภาวะการแข่งขันของมหาวิทยาลัยมากขึ้น แต่จำนวนผู้เรียนลดลง

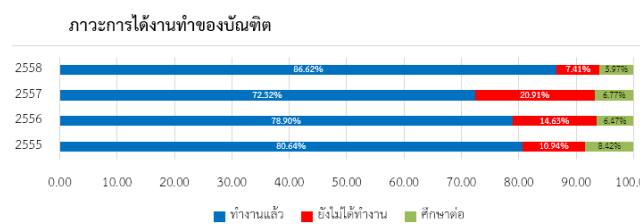
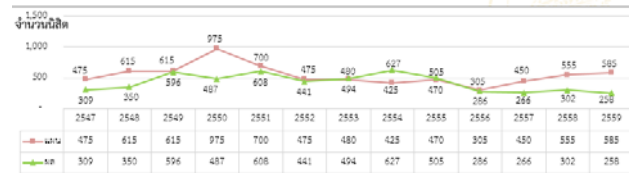
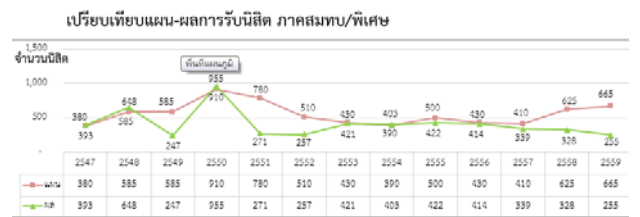
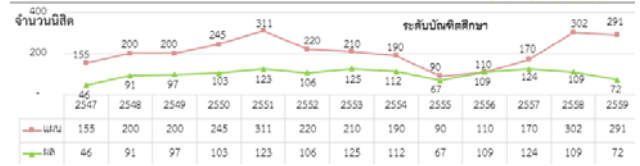
## การประเมินศักยภาพมหาวิทยาลัยทักษิณ

### (1) ด้านผลิตบัณฑิต

(จำนวนนิสิต/ภาวะการทำงานทำ)

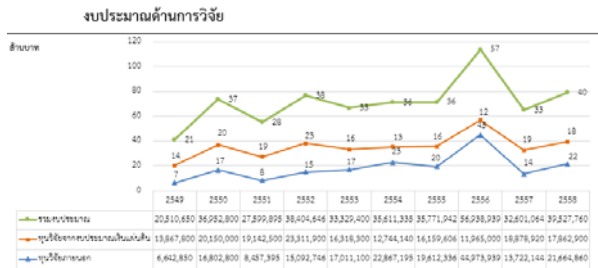


ปีการศึกษา 2560 แผนรับ = 5,265 คน (ปกติ+พิเศษ)  
รับจริง (ข้อมูล ณ วันที่ 15 พ.ค.60) = 2,008 คน (ร้อยละ 38)

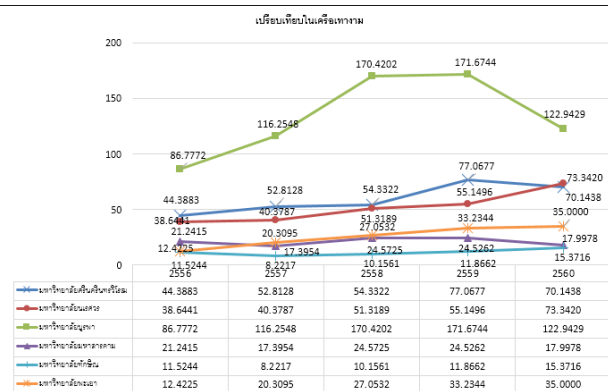


## (2) ด้านการวิจัย

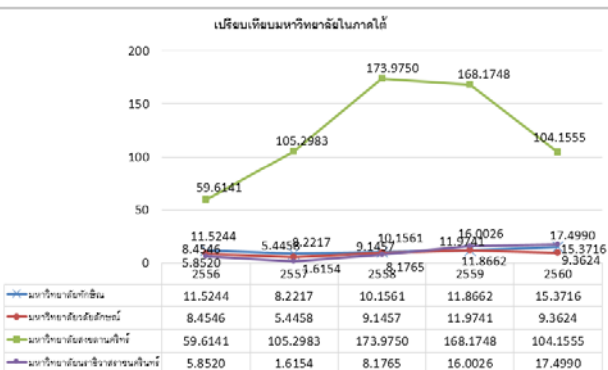
(งบประมาณ/งานวิจัยที่นำไปใช้ประโยชน์)



### งบประมาณด้านการวิจัยเปรียบเทียบในเครือเขา-งาม



### งบประมาณด้านการวิจัยเปรียบเทียบมหาวิทยาลัยในภาคใต้



## (3) ด้านความเป็นนานาชาติ

(หลักสูตร/การแลกเปลี่ยนนิสิตและบุคลากร/การปรับโครงสร้างพื้นฐานทุกด้าน/Ranking)

- หลักสูตรนานาชาติ 1 หลักสูตร (ระดับปริญญาเอก)
- นิสิตแลกเปลี่ยนจากต่างประเทศ จำนวน 6 คน (นิสิตโครงการความร่วมมือกับจีน)
- นิสิตไปฝึกงานและฝึกสหกิจศึกษาในต่างประเทศ ในปีการศึกษา 2559 จำนวน 25 คน (จีน 3 คน , อินโดนีเซีย 1 คน, มาเลเซีย 21 คน)

ผลการจัดอันดับเว็บไซต์มหาวิทยาลัย (ข้อมูลปี 2560)

- ในประเทศไทย อยู่ในอันดับที่ 36 จาก 179 แห่ง
  - ในเอเชียตะวันออกเฉียงใต้ อยู่ในอันดับที่ 131
  - ในเอเชีย อยู่ในอันดับที่ 1148
  - ในโลก อยู่ในอันดับที่ 3960
  - ผลการจัดอันดับ UI Green อยู่ในลำดับที่ 503 ของโลก
- \*\*ไม่ปรากฏข้อมูลใน Ranking ของ QS

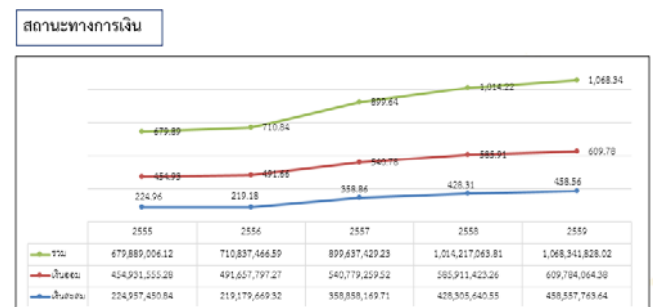
## (4) ด้านบริหารจัดการ

(พัฒนาคุณภาพการบริหารจัดการ TQA/EdPEX/ค่านิยมหลัก)

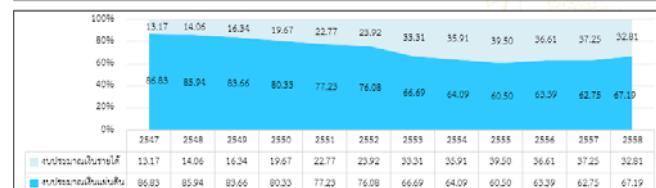
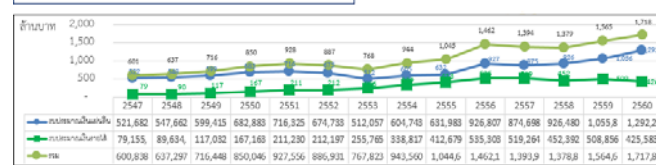
- มหาวิทยาลัยมีการพัฒนาคุณภาพการบริหารจัดการ โดยใช้แนวทางของ EdPEX และ TQA แต่ผลการดำเนินงานยังไม่เป็นไปตามเป้าหมายที่วางไว้ เนื่องจาก บุคลากรของมหาวิทยาลัยส่วนใหญ่ยังไม่เข้าใจชัดเจนเกี่ยวกับ EdPEX
- “ค่านิยมหลัก” ของมหาวิทยาลัย มีการกำหนดไว้ชัดเจนแล้ว แต่ยังไม่มีแนวทางการปลูกฝังค่านิยมหลักดังกล่าวอย่างเป็นรูปธรรม

## (5) ด้านความมั่นคงทางการเงิน

(สถานะทางการเงิน/รายได้)



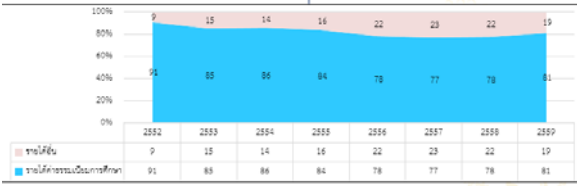
### เปรียบเทียบเงินรายได้และเงินแผ่นดิน



**เปรียบเทียบเงินรายได้และเงินแผ่นดิน**



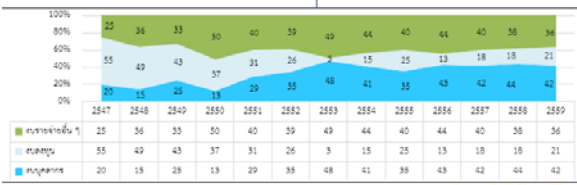
**เปรียบเทียบค่าธรรมเนียมการศึกษาและรายได้อื่น**



**ข้อมูลรายได้อาณาการบริการวิชาการ**



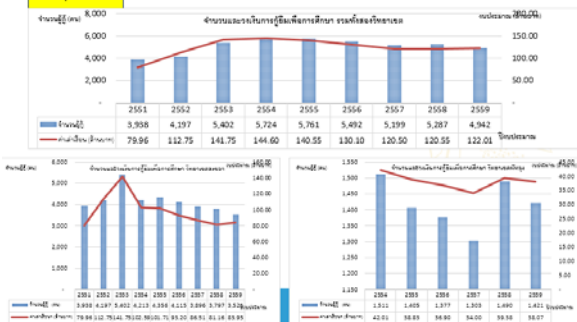
**เปรียบเทียบงบรายจ่ายของมหาวิทยาลัย (ร้อยละ)**



**ปริมาณการค่าใช้จ่ายส่วนปี 2557-2563**



**นิสิตทุน กยศ.**



**ร่าง แผนยุทธศาสตร์การพัฒนามหาวิทยาลัยทักษิณ พ.ศ. 2561-2570**

**วิสัยทัศน์**

มหาวิทยาลัยที่มีความเป็นเลิศทางวิชาการ  
สอดคล้องกับปัญหาหรือความต้องการ  
ของสังคมและชุมชน ภายในปี 2570  
(Excellence Through Relevance in 2027)

**พันธกิจ**

1. จัดการศึกษาเพื่อผลิตบัณฑิตและพัฒนากำลังคนคุณภาพรองรับความต้องการของพื้นที่ ประเทศ และการก้าวสู่ประชาคมอาเซียน
2. สร้างสรรค์ผลงานการวิจัยและพัฒนาเพื่อการรับใช้หรือชี้นำการพัฒนาให้กับสังคม เพื่อพัฒนาสู่การเป็นมหาวิทยาลัยวิจัยรับใช้สังคม
3. บริการวิชาการ ถ่ายทอดองค์ความรู้สู่สังคม ร่วมสร้างสังคมแห่งการเรียนรู้ที่เข้มแข็ง
4. ส่งเสริม สนับสนุน การทำนุบำรุง รักษา และพัฒนาด้านศิลปะ วัฒนธรรม ภูมิปัญญา และสิ่งแวดล้อมของภาคใต้ตอนล่างให้เกิดคุณค่า มูลค่าเพิ่มแก่การพัฒนาท้องถิ่น ประเทศ และอาเซียน
5. พัฒนามหาวิทยาลัยให้เป็นมหาวิทยาลัยที่ใช้ชุมชนเป็นฐานในระดับอาเซียน ที่คำนึงถึงการสร้างความเข้มแข็งและความเชี่ยวชาญของบุคลากร วัฒนธรรมองค์กร และความสุขของบุคลากรในทุกระดับ

**ความท้าทายเชิงกลยุทธ์ 5 ประเด็น**

- ความเป็นเลิศด้านการผลิตบัณฑิตที่ใช้ชุมชนเป็นฐาน**
- ความเข้มแข็งด้านการวิจัย**
- ความเป็นนานาชาติ**
- การบริหารจัดการเพื่อการดำเนินงานที่เป็นเลิศ**
- ความมั่นคงทางการเงิน**

**\*\*สามารถดาวน์โหลดข้อมูลเพิ่มเติมได้ที่เว็บไซต์ฝ่ายแผนงาน**

# แลกเปลี่ยนเรียนรู้จาก Cops ด้านแผน

## ด้วยกิจกรรม Telling Story

กระบวนการถ่ายทอดแผนยุทธศาสตร์มหาวิทยาลัยสู่บุคลากรภายในหน่วยงาน

ผู้บริหารของหน่วยงานรับฟังการถ่ายทอดนโยบาย และทิศทางการพัฒนามหาวิทยาลัยตามแผนยุทธศาสตร์การพัฒนามหาวิทยาลัยจากอธิการบดี และรองอธิการบดีที่กำลังดูแลแต่ละประเด็นยุทธศาสตร์



ผู้บริหารของหน่วยงานถ่ายทอดแผนยุทธศาสตร์ของมหาวิทยาลัยให้แก่บุคลากรภายในหน่วยงานด้วยวิธีการต่างๆ ได้แก่

- ➔ แจกเวียนแผนฯ ทางระบบเอกสารเพื่อให้รับทราบร่วมกันในทุกระดับ
- ➔ ถ่ายทอดแผนฯ ผ่านการประชุมของหน่วยงาน
- ➔ มอบหมายให้บุคลากรศึกษาทำความเข้าใจแผนฯ และวัตถุประสงค์ของแผนฯ อย่างลึกซึ้ง

### แนวปฏิบัติที่ดี

- เพื่อให้สามารถสื่อสารแผนยุทธศาสตร์การพัฒนามหาวิทยาลัยได้อย่างทั่วถึง รองอธิการบดีฝ่ายวางแผนและกิจการสภามหาวิทยาลัยจะไปถ่ายทอดสาระสำคัญของแผนฯ ดังกล่าวให้แก่ผู้บริหารและบุคลากรทุกระดับของทุกหน่วยงานภายในมหาวิทยาลัยเพื่อจะได้รับทราบแผนฯ ได้อย่างถูกต้อง ตรงกัน
- ผู้บริหารและผู้ปฏิบัติงานด้านแผนจะต้องศึกษาและเข้าใจแผนยุทธศาสตร์การพัฒนามหาวิทยาลัยอย่างชัดเจน
- การถ่ายทอดตัวชี้วัดตามยุทธศาสตร์การพัฒนามหาวิทยาลัยไปยังผู้บริหารและบุคลากรที่รับผิดชอบของหน่วยงาน เพื่อทำหน้าที่กำกับดูแลและร่วมกันขับเคลื่อนให้ยุทธศาสตร์การพัฒนাবรรลุเป้าหมายที่มหาวิทยาลัยกำหนด

### ปัจจัยแห่งความสำเร็จ

- การสื่อสารอย่างทั่วถึง
- การสร้างบรรยากาศและวัฒนธรรมเชิงยุทธศาสตร์ เพื่อกระตุ้นและสร้างความตระหนักในการจัดทำแผนฯ



## กระบวนการวางแผนสู่การปฏิบัติ

จัดทำแผนกลยุทธ์ของหน่วยงานให้สอดคล้องกับแผนยุทธศาสตร์การพัฒนามหาวิทยาลัย โดย

- ➔ ประชุมคณะกรรมการประจำส่วนงาน/ผู้บริหาร/ผู้เกี่ยวข้อง เพื่อกำหนดกรอบการดำเนินการตามพันธกิจของหน่วยงาน
- ➔ จัดทำแผนฯ ด้วยกระบวนการมีส่วนร่วมของบุคลากรทุกคน



จัดทำแผนปฏิบัติการประจำปีของหน่วยงานเพื่อแปลงแผนยุทธศาสตร์การพัฒนามหาวิทยาลัยและแผนกลยุทธ์ของหน่วยงานสู่การปฏิบัติ



กำหนดแผนงาน โครงการ/กิจกรรม/งบประมาณรวมทั้งกำหนดตัวชี้วัดและค่าเป้าหมาย เพื่อวัดการบรรลุผลการดำเนินงานตามผลสัมฤทธิ์ที่กำหนดไว้



มอบหมายตัวชี้วัดให้แก่ผู้บริหารและบุคลากรตามความรับผิดชอบเพื่อดำเนินงานให้บรรลุเป้าหมาย

### ปัจจัยแห่งความสำเร็จ

- ผู้บริหารให้ความสำคัญต่อการจัดทำแผนฯ ของหน่วยงาน
- การมีส่วนร่วมในกระบวนการจัดทำแผนฯ ต่างๆ ของบุคลากรทุกระดับ
- ระบบกลั่นกรอง/ตรวจสอบ การจัดทำโครงการ/ตัวชี้วัดให้มีมาตรฐานและสอดคล้องกับแผนที่กำหนดไว้
- กระบวนการจัดทำแผนฯ และดำเนินงานให้เป็นไปตามแผนอย่างมีประสิทธิภาพ
- ข้อมูลพื้นฐานที่จำเป็นต่อการจัดทำแผนฯ
- การสร้างเครือข่ายด้านแผน เพื่อให้มีการแลกเปลี่ยนเรียนรู้ร่วมกัน นำไปสู่การปรับปรุงและพัฒนางานด้านนโยบายและแผน

### แนวปฏิบัติที่ดี

- วิเคราะห์และจัดทำแผนฯ ของหน่วยงาน ให้สอดคล้องกับแผนกลยุทธ์ทางการเงิน เพื่อให้การขับเคลื่อนแผนฯ และบริหารงบประมาณได้อย่างมีประสิทธิภาพ
- การพัฒนาเพื่อต่อยอดระบบบริหารงบประมาณให้สามารถจัดทำแผนการใช้จ่ายงบประมาณได้ในระดับหลักสูตร
- หัวหน้าหน่วยงานให้ความรู้เกี่ยวกับกระบวนการทำงานที่สนับสนุนยุทธศาสตร์การพัฒนามหาวิทยาลัยที่รับผิดชอบ
- การพัฒนาศักยภาพของผู้ปฏิบัติงานด้านแผน เพื่อให้ทำงานได้อย่างมีประสิทธิภาพ และสามารถเป็นพี่เลี้ยงหรือให้คำแนะนำทั้งแก่ผู้บริหารและบุคลากรของหน่วยงานได้อย่างเข้มแข็ง
- การกำหนดความรับผิดชอบตามตัวชี้วัดไว้ในข้อตกลงภาระงานของบุคลากรรายบุคคลประจำปี โดยผลการดำเนินงานดังกล่าว จะมีผลต่อการประเมินการปฏิบัติงานประจำปีของบุคลากร

## ระบบกลไกและแนวทางการติดตามและประเมินผลแผนฯ

มหาวิทยาลัยแจ้งให้หน่วยงานรายงานผลการปฏิบัติงานตามแผนปฏิบัติการประจำปีตามแบบฟอร์มและระยะเวลาที่กำหนด (รอบ 6 และ 9 เดือน)



หน่วยงานรายงานผลการปฏิบัติงานตามแผนปฏิบัติการประจำปีตามระยะเวลาที่กำหนด โดยติดตามผลการดำเนินงาน จาก

- ➔ การประชุมคณะกรรมการประจำส่วนงาน/ประชุมหน่วยงานประจำเดือน
- ➔ ระบบจัดการแผนปฏิบัติการ (e-Plan) ระบบประกันคุณภาพการศึกษา (e-SAR) ของมหาวิทยาลัย และระบบบริหารงบประมาณ
- ➔ ทงถามเป็นรายบุคคล



ประเมินผลการปฏิบัติงานตามแผนปฏิบัติการประจำปีเพื่อปรับแผนการดำเนินงานให้มีประสิทธิภาพ

### แนวปฏิบัติที่ดี

- การพัฒนาระบบสารสนเทศเพื่ออำนวยความสะดวกในการปฏิบัติงาน ผลักดัน ขับเคลื่อน และกำกับติดตามให้หน่วยงานดำเนินงานได้บรรลุตามยุทธศาสตร์ของมหาวิทยาลัย โดยสามารถเชื่อมโยงข้อมูลกับระบบอื่นของมหาวิทยาลัย เพื่อลดความซ้ำซ้อนของการจัดเก็บข้อมูล
- มาตรการสร้างแรงจูงใจ/การยกย่องแก่หน่วยงานที่ดำเนินงานได้เป็นไปตามแผนอย่างมีประสิทธิภาพและประสิทธิผล
- การสื่อสารข้อมูลการรายงานและประเมินผลการปฏิบัติงานตามแผนปฏิบัติการประจำปีอย่างทั่วถึงเพื่อใช้เป็นข้อมูลประกอบการพิจารณาทบทวนและจัดทำแผนฯ ทั้งระดับมหาวิทยาลัยและระดับหน่วยงาน

### ปัจจัยแห่งความสำเร็จ

- การติดตามและประเมินผลแผนอย่างเป็นระบบ
- การดำเนินงานให้เป็นตามแผนฯ
- การพัฒนาระบบสารสนเทศเพื่อรองรับการปฏิบัติงาน

ข้อมูลสภาพแวดล้อมภายนอกที่จำเป็นต่อการทบทวนแผนของมหาวิทยาลัย



สาระสำคัญของแผนต่าง ๆ ที่เกี่ยวข้องกับการจัดการศึกษา

<p>ยุทธศาสตร์ชาติ 20 ปี พ.ศ. 2560 - 2579</p>	<p><b>3. ด้านการพัฒนาและเสริมสร้างศักยภาพคน</b></p> <p>3.1 พัฒนาศักยภาพคนตลอดช่วงชีวิต</p> <p>3.2 การยกระดับการศึกษาและการเรียนรู้ให้มีคุณภาพเท่าเทียมและทั่วถึง</p> <p>3.3 ปลุกฝังระเบียบวินัย คุณธรรม จริยธรรม ค่านิยมที่พึงประสงค์</p> <p>3.4 การสร้างเสริมให้คนมีสุขภาวะที่ดี</p> <p>3.5 การสร้างความอยู่ดีมีสุขของครอบครัวไทย</p> <p><b>4. ด้านการสร้างโอกาสความเสมอภาคและเท่าเทียมกันทางสังคม</b></p> <p>4.1 สร้างความมั่นคงและการลดความเหลื่อมล้ำทางเศรษฐกิจและสังคม</p> <p>4.2 พัฒนาระบบบริการและระบบบริหารจัดการสุขภาพ</p> <p>4.3 มีสภาพแวดล้อมและนวัตกรรมที่เอื้อต่อการดำรงชีวิตในสังคมสูงวัย</p> <p><b>5. ด้านการสร้างการเติบโตบนคุณภาพชีวิตที่เป็นมิตรกับสิ่งแวดล้อม</b></p> <p>5.1 จัดระบบอนุรักษ์ ฟื้นฟู และป้องกันการทำลายทรัพยากรธรรมชาติ</p> <p>5.2 วางระบบบริหารจัดการน้ำให้มีประสิทธิภาพทั้ง 25 กลุ่มน้ำ เน้นการปรับระบบการบริหารจัดการอุทกภัยอย่างบูรณาการ</p> <p>5.3 การพัฒนาและใช้พลังงานที่เป็นมิตรกับสิ่งแวดล้อม</p> <p>5.4 การพัฒนาเมืองอุตสาหกรรมเชิงนิเวศและเมืองที่เป็นมิตรกับสิ่งแวดล้อม</p> <p>5.5 การร่วมลดปัญหาโลกร้อนและปรับตัวให้พร้อมกับการเปลี่ยนแปลงสภาพภูมิอากาศ</p> <p>5.6 การใช้เครื่องมือทางเศรษฐศาสตร์และนโยบายการคลังเพื่อสิ่งแวดล้อม</p>
--	--

**สาระสำคัญของแผนต่าง ๆ ที่เกี่ยวข้องกับการจัดการศึกษา**

<p><b>แผนพัฒนาเศรษฐกิจและสังคมแห่งชาติฉบับที่ 12 (พ.ศ. 2560 - 2564)</b></p>	<p>“คนเป็นศูนย์กลางการพัฒนา” มุ่งสร้างคุณภาพชีวิตและสุขภาวะที่ดีสำหรับคนไทย พัฒนาคอนให้มีความเป็นคนที่สมบูรณ์ มีวินัย ใฝ่รู้ มีความรู้ มีทักษะ มีความคิดสร้างสรรค์ มีทัศนคติที่ดี รับผิดชอบต่อสังคม มีจริยธรรม และคุณธรรม พัฒนาคอนทุกช่วงวัยและเตรียมความพร้อมเข้าสู่สังคมผู้สูงอายุอย่างมีคุณภาพ รวมถึงการก่อสร้างคนให้ใช้ประโยชน์และอยู่กับสิ่งแวดล้อมอย่างเกื้อกูล อนุรักษ์ ฟื้นฟู ใช้ประโยชน์ทรัพยากรธรรมชาติและสิ่งแวดล้อมอย่างเหมาะสม</p> <p><b>การพัฒนาและเสริมสร้างศักยภาพคน</b>  <b>คนทุกช่วงวัย :</b> มีสุขภาวะที่ดี เรียนรู้ตลอดชีวิต  <b>คุณภาพการศึกษา :</b> เด็กมีความรู้สอดคล้องกับทักษะในศตวรรษที่ 21  <b>วัยสูงอายุ :</b> มีความสุข มีรายได้พอเพียงในการดำรงชีวิต</p>
	<p><b>พัฒนาทักษะการคิดวิเคราะห์ คิดสร้างสรรค์ ทักษะการทำงาน และการใช้ชีวิตที่พร้อมเข้าสู่ตลาดแรงงาน</b></p> <p><b>ลดปัจจัยเสี่ยงด้านสุขภาพและให้ทุกภาคส่วนคำนึงถึงผลกระทบต่อสุขภาพ</b></p> <p><b>ผลักดันให้สถาบันทางสังคมมีส่วนร่วมพัฒนาประเทศอย่างเข้มแข็ง</b></p> <p><b>การสร้างโอกาสความเสมอภาคและเท่าเทียมกันทางสังคม</b>  <b>ลดความเหลื่อมล้ำทางสังคม</b></p> <ul style="list-style-type: none"> <li>- การเข้าถึงการศึกษา</li> <li>- จัดบริการด้านสุขภาพ</li> <li>- สร้างและพัฒนาผู้นำชุมชน</li> <li>- ส่งเสริมให้เกิดชุมชนแห่งการเรียนรู้ บริการและจัดสรรทรัพยากร</li> </ul> <p><b>การสร้างการเติบโตบนคุณภาพชีวิตที่เป็นมิตรต่อสิ่งแวดล้อม</b></p> <p><b>การพัฒนาโครงสร้างพื้นฐานและระบบโลจิสติกส์</b></p> <p><b>การพัฒนาวิทยาศาสตร์ เทคโนโลยี วิจัย และนวัตกรรม</b></p>

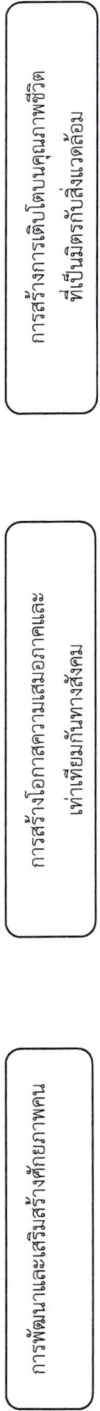
<b>สาระสำคัญของแผนต่าง ๆ ที่เกี่ยวข้องกับการจัดการศึกษา</b>	
แผนการศึกษาแห่งชาติ พ.ศ. 2560 - 2579	การจัดการศึกษาเพื่อความมั่นคงของสังคมและประเทศชาติ
	การผลิตและพัฒนากำลังคน การวิจัยและนวัตกรรมเพื่อสร้างขีดความสามารถในการแข่งขันของประเทศ
	การพัฒนาศักยภาพคนทุกช่วงวัยและการสร้างสังคมแห่งการเรียนรู้
	การสร้างโอกาสความเสมอภาคและความเท่าเทียมทางการศึกษา
	การจัดการเพื่อสร้างเสริมคุณภาพชีวิตที่เป็นมิตรกับสิ่งแวดล้อม
	การพัฒนาประสิทธิภาพของระบบบริหารจัดการ
	<b>เป้าหมาย</b>
	<ul style="list-style-type: none"> <li>- การเข้าถึงการศึกษา</li> <li>- ความเท่าเทียม</li> <li>- คุณภาพ</li> <li>- ประสิทธิภาพ</li> <li>- ตอบโจทย์บริบทที่เปลี่ยนแปลง</li> </ul>
แผนพัฒนาการศึกษาของกระทรวงศึกษาธิการ ฉบับที่ 12 (พ.ศ. 2560 – 2564)	1. พัฒนาหลักสูตร กระบวนการเรียนการสอน การวัดและประเมินผล
	2. ผลิตครู คณาจารย์และบุคลากรทางการศึกษา
	3. ผลิตและพัฒนากำลังคน รวมทั้งงานวิจัยที่สอดคล้องกับความต้องการของการพัฒนาประเทศ
	4. ขยายโอกาสการเข้าถึงบริการทางการศึกษาและการเรียนรู้อย่างต่อเนื่องตลอดชีวิต
	5. ส่งเสริมและพัฒนาระบบเทคโนโลยีดิจิทัลเพื่อการศึกษา
	6. พัฒนาระบบบริหารจัดการและส่งเสริมให้ทุกภาคส่วนมีส่วนร่วมในการจัดการศึกษา
การสนับสนุนอุดมศึกษาเพื่อขับเคลื่อนประเทศให้ก้าวสู่ Thailand 4.0	1. โอกาสทางการศึกษาระดับอุดมศึกษา <ul style="list-style-type: none"> <li>- ทูบชายแดนใต้</li> <li>- ทูบเฉลิมราชกุมารี</li> <li>- ทูบสำหรับนักศึกษาพิการ</li> </ul>

<b>สาระสำคัญของแผนต่าง ๆ ที่เกี่ยวข้องกับการจัดการศึกษา</b>	
	<p><b>2. บูรณาการกับการศึกษาระดับอื่น</b></p> <ul style="list-style-type: none"> <li>- ผลิตครูเพื่อพัฒนาท้องถิ่น</li> <li>- สถาบันอุดมศึกษาพี่เลี้ยง</li> <li>- หลักสูตรต่อเนื่องเชื่อมโยงการศึกษาระดับอาชีวศึกษากับระดับอุดมศึกษา</li> </ul>
	<p><b>3. การพัฒนาคุณภาพบัณฑิต</b></p> <ul style="list-style-type: none"> <li>- การจัดการศึกษาเชิงบูรณาการการเรียนรู้กับการทำงาน : WiL</li> <li>- การปรับปรุงยุทธศาสตร์อุดมศึกษาสู่ความเป็นเลิศ</li> </ul>
	<b>4. ส่งเสริมการวิจัย</b>
	<b>5. ธรรมาภิบาลในสถาบันอุดมศึกษา</b>
	<b>6. เทคโนโลยีดิจิทัลเพื่อการศึกษา</b>
	<b>7. พัฒนาบุคลากรในสถาบันอุดมศึกษา</b>
การศึกษา 4.0	สามารถสร้างนวัตกรรมได้
การเรียนรู้โดยใช้ชุมชนเป็นฐาน การเรียนรู้ (Community Based Learning : CBL)	<p><b>ความหมาย</b></p> <p>การจัดการเรียนการสอนโดยใช้ชุมชนเป็นฐานการเรียนรู้เป็นรูปแบบการจัดการเรียนการสอนที่เน้นให้ผู้เรียนได้เกิดการเรียนรู้จากการได้ปฏิบัติงานจากสถานการณ์จริงของชุมชน</p> <p><b>วัตถุประสงค์</b></p> <ol style="list-style-type: none"> <li>1. เพื่อให้นักศึกษาสามารถทำงานได้กับทุกภาคส่วนในสังคม</li> <li>2. เพื่อให้นักศึกษาเกิดการหยั่งรู้ในโลกของความเป็นจริงมากขึ้น เข้าใจการปฏิบัติของบุคคลที่มีต่อสังคมและการเมืองมากขึ้น</li> <li>3. เพื่อให้นักศึกษามีความรับผิดชอบต่อสังคมมากขึ้น</li> <li>4. เพื่อให้นักศึกษาสามารถเข้าใจกระบวนการเรียนรู้</li> <li>5. เพื่อให้นักศึกษาได้เรียนรู้เกี่ยวกับประเด็นปัญหาสังคมที่มีความซับซ้อน เรียนรู้วัฒนธรรมสำหรับการปฏิบัติงานและสามารถปฏิบัติงานได้</li> <li>6. เพื่อพัฒนาทักษะทางวิชาชีพ ทักษะทางสังคม และความรับผิดชอบต่อสังคมให้กับนักศึกษา</li> </ol>

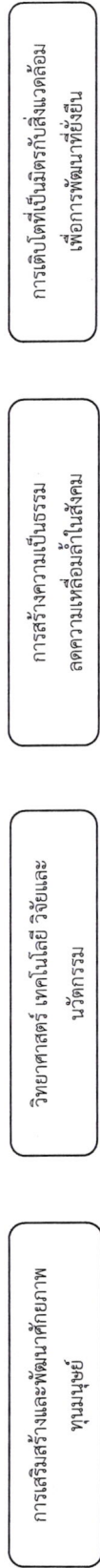
ฯลฯ

แผนผังแสดงความเชื่อมโยงของ (ร่าง) แผนยุทธศาสตร์การพัฒนามหาวิทยาลัยทักษิณ พ.ศ. 2561 – 2570 กับแผนต่าง ๆ ที่เกี่ยวข้อง

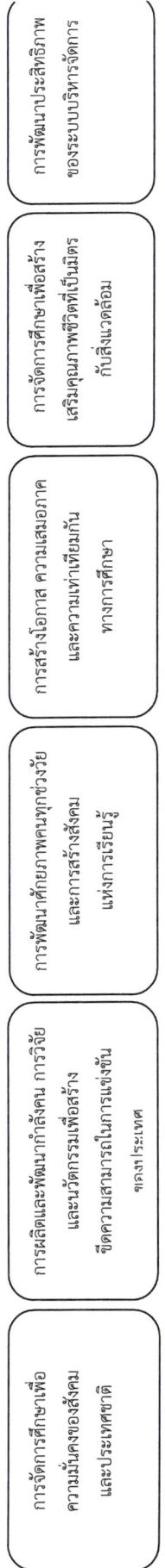
ยุทธศาสตร์ชาติ 20 ปี  
พ.ศ. 2560 - 2579



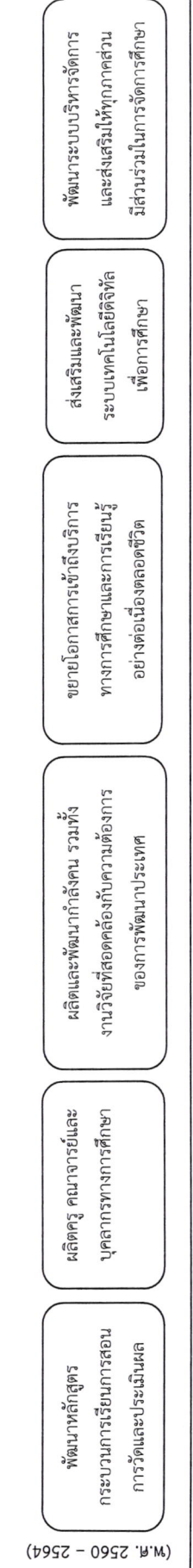
แผนพัฒนาเศรษฐกิจและสังคมแห่งชาติ ฉบับที่ 12  
พ.ศ. 2560-2564



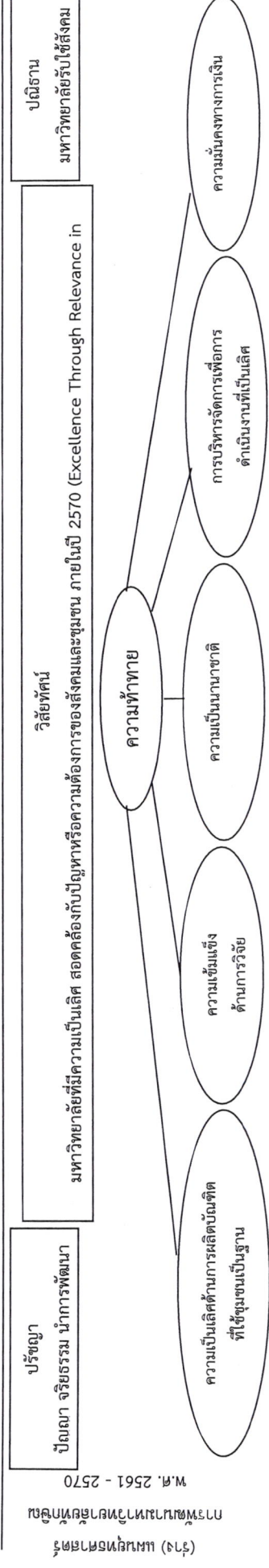
แผนการศึกษาแห่งชาติ  
พ.ศ. 2560 - 2579



แผนพัฒนาการศึกษาของ  
กระทรวงศึกษาธิการ  
ฉบับที่ 12  
พ.ศ. 2560 - 2564



การศึกษา 4.0 : ผู้เรียนสร้างนวัตกรรมได้



การพัฒนาทางวิทยาลัยทักษิณ  
พ.ศ. 2561 - 2570  
(ร่าง) แผนยุทธศาสตร์



## ประมวลภาพกิจกรรมแลกเปลี่ยนเรียนรู้











