



รายงานสารสนเทศ

ปีงบประมาณ พ.ศ. 2563

มหาวิทยาลัยทักษิณ



กลุ่มภารกิจวิจัยสถาบันและสารสนเทศ

ฝ่ายแผนงาน สำนักงานมหาวิทยาลัย

ธันวาคม 2563



ที่ปรึกษา

ผู้ช่วยศาสตราจารย์ ดร.วสันต์ กาญจนมุกดา
รองอธิการบดีฝ่ายแผนงาน การคลัง และกิจการสภามหาวิทยาลัย

นางสาวอาภรณ์ แก้วสลัศรี
หัวหน้าฝ่ายแผนงาน

ภาพประกอบ

กลุ่มภารกิจประชาสัมพันธ์ ฝ่ายบริหารวิทยาเขตสงขลา

ผู้ให้ข้อมูล

๑. กลุ่มภารกิจทะเบียนประวัติและสวัสดิการ
ฝ่ายบริหารกลางและทรัพยากรบุคคล
๒. กลุ่มภารกิจทะเบียนนิสิตและบริการการศึกษา
ฝ่ายบริหารวิทยาเขตสงขลา
๓. กลุ่มภารกิจทะเบียนนิสิตและบริการการศึกษา
ฝ่ายบริหารวิทยาเขตพัทลุง
๔. กลุ่มภารกิจรับนิสิต
ฝ่ายวิชาการและประกันคุณภาพการศึกษา
๕. กลุ่มภารกิจแผนงบประมาณ
ฝ่ายแผนงาน
๖. ระบบสารสนเทศบัญชีสามมิติ มหาวิทยาลัยทักษิณ

ผู้จัดทำ

นางสาวเกศณี ตั้งคะมณี
เจ้าหน้าที่บริหารงาน
นายกิตติรัตน์ เกษตรสุนทร
เจ้าหน้าที่บริหารงาน

รูปเล่ม / โรงพิมพ์

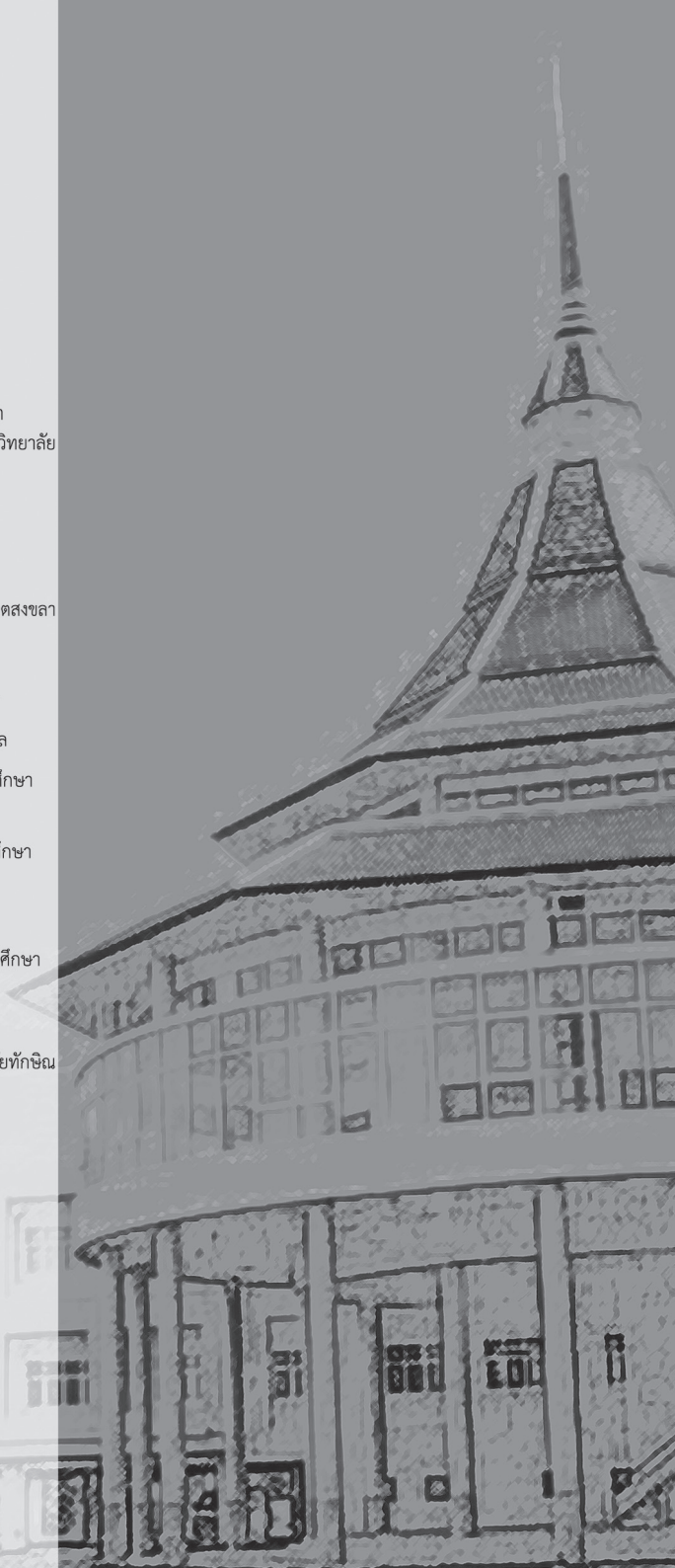
ร้านนำศิลป์โฆษณา จำกัด

ปีที่พิมพ์

๒๕๖๑

จำนวนที่พิมพ์

๒๐ เล่ม



คำนำ

สารสนเทศ ปีงบประมาณ พ.ศ. 2563 มหาวิทยาลัยทักษิณ เป็นเอกสารที่ฝ่ายแผนงานจัดทำขึ้น โดยมีวัตถุประสงค์เพื่อเป็นข้อมูลเบื้องต้นสำหรับผู้บริหารและผู้เกี่ยวข้องใช้เป็นข้อมูลประกอบการตัดสินใจและกำหนดแนวทางการบริหารงานของหน่วยงาน การจัดการศึกษา และเป็นข้อมูลอ้างอิงรองรับการเปลี่ยนแปลงต่าง ๆ ที่จะเกิดขึ้น

เนื้อหาที่ปรากฏอยู่ในเอกสารฉบับนี้ ประกอบด้วย ข้อมูลพื้นฐานของมหาวิทยาลัย ได้แก่ ข้อมูลปรัชญา ปณิธาน วิสัยทัศน์ พันธกิจ ตราประจำมหาวิทยาลัย สีประจำมหาวิทยาลัย สัญลักษณ์ประจำมหาวิทยาลัย ที่ตั้งและการเดินทาง ประวัติและฐานะ โครงสร้างการบริหาร ผู้บริหารมหาวิทยาลัย นิสิตใหม่ นิสิตทั้งหมด ผู้สำเร็จการศึกษา หลักสูตรการศึกษา/สาขาวิชา บุคลากร และงบประมาณ ทั้งนี้ นำเสนอเปรียบเทียบผลการดำเนินงานที่ผ่านมากับปัจจุบัน และมีแผนภาพ แผนภูมิ ตารางสถิติ ประกอบตามควรแก่กรณี

ฝ่ายแผนงาน หวังเป็นอย่างยิ่งว่าสารสนเทศ ปีงบประมาณ พ.ศ. 2563 จะเป็นประโยชน์แก่ผู้นำไปใช้งาน ตลอดจนผู้สนใจ

ฝ่ายแผนงาน มหาวิทยาลัยทักษิณ

ธันวาคม 2563

สารบัญ

| | หน้า |
|-------------------------------------|-----------|
| บทสรุปสำหรับผู้บริหาร | 1 |
| ข้อมูลพื้นฐาน | 5 |
| ปรัชญา | 5 |
| วิสัยทัศน์ | 5 |
| พันธกิจ | 5 |
| ปณิธาน | 6 |
| ค่านิยมหลัก | 6 |
| อัตลักษณ์ของบัณฑิต | 6 |
| ตราประจำมหาวิทยาลัยทักษิณ | 9 |
| สีประจำมหาวิทยาลัยทักษิณ | 9 |
| ดอกไม้ประจำมหาวิทยาลัยทักษิณ | 9 |
| พื้นที่ตั้งมหาวิทยาลัยทักษิณ | 9 |
| ประวัตินามมหาวิทยาลัยทักษิณ | 10 |
| โครงสร้างการบริหารมหาวิทยาลัยทักษิณ | 12 |
| ผู้บริหารมหาวิทยาลัยทักษิณ | 13 |
| ข้อมูลการผลิตบัณฑิต | 16 |
| การจัดการศึกษา | 16 |
| หลักสูตรการศึกษา/สาขาวิชา | 17 |
| นิสิตใหม่ | 24 |
| นิสิตทั้งหมด | 31 |
| ผู้สำเร็จการศึกษา | 36 |
| บุคลากร | 40 |
| งบประมาณ | 49 |

บทสรุปสำหรับผู้บริหาร

สารสนเทศ ประจำปีงบประมาณ พ.ศ. 2563 มหาวิทยาลัยทักษิณ จัดทำขึ้นเพื่อเป็นข้อมูลเบื้องต้นสำหรับผู้บริหารและผู้เกี่ยวข้องใช้เป็นข้อมูลประกอบการตัดสินใจและกำหนดแนวทางการบริหารของหน่วยงาน การจัดการศึกษา และเป็นข้อมูลอ้างอิงสำหรับรองรับการเปลี่ยนแปลงต่าง ๆ ที่จะเกิดขึ้น ประกอบด้วยสาระสำคัญ ดังนี้

หลักสูตรการศึกษา/สาขาวิชา ดังนี้

1. ด้านสังคมศาสตร์

- 1.1 คณะมนุษยศาสตร์และสังคมศาสตร์ เปิดสอนจำนวน 16 หลักสูตร
- 1.2 คณะศึกษาศาสตร์ เปิดสอนจำนวน 25 หลักสูตร
- 1.3 คณะนิติศาสตร์ เปิดสอนจำนวน 2 หลักสูตร
- 1.4 คณะศิลปกรรมศาสตร์ เปิดสอนจำนวน 5 หลักสูตร
- 1.5 คณะเศรษฐศาสตร์และบริหารธุรกิจ เปิดสอนจำนวน 6 หลักสูตร
- 1.6 วิทยาลัยการจัดการเพื่อการพัฒนา เปิดสอนจำนวน 4 หลักสูตร
- 1.7 วิทยาลัยนานาชาติ เปิดสอนจำนวน 1 หลักสูตร

2. ด้านวิทยาศาสตร์และเทคโนโลยี

- 2.1 คณะวิทยาศาสตร์ เปิดสอนจำนวน 20 หลักสูตร
- 2.2 คณะเทคโนโลยีและการพัฒนาชุมชน เปิดสอนจำนวน 4 หลักสูตร
- 2.3 คณะวิศวกรรมศาสตร์ เปิดสอนจำนวน 4 หลักสูตร
- 2.4 คณะอุตสาหกรรมเกษตรและชีวภาพ เปิดสอนจำนวน 2 หลักสูตร

3. ด้านวิทยาศาสตร์สุขภาพ

- 3.1 คณะวิทยาการสุขภาพและการกีฬา เปิดสอนจำนวน 5 หลักสูตร
- 3.2 คณะพยาบาลศาสตร์ เปิดสอนจำนวน 1 หลักสูตร

ข้อมูลนิสิต

นิสิตใหม่

ปีการศึกษา 2563 มหาวิทยาลัยทักษิณ มีนิสิตเข้าใหม่ จำนวน 4,096 คน แบ่งเป็นระดับปริญญาตรี จำนวน 3,871 คน (ร้อยละ 94.51) ระดับปริญญาตรี หลักสูตรเทียบ 4 ปี จำนวน 317 คน (ร้อยละ 7.73) ระดับประกาศนียบัตรบัณฑิต จำนวน 0 คน (ร้อยละ 0.00) ระดับปริญญาโท จำนวน 198 คน (ร้อยละ 4.83) และระดับปริญญาเอก จำนวน 27 คน (ร้อยละ 0.65) ทั้งนี้ นิสิตเข้าใหม่ ปีการศึกษา 2563 เพิ่มจากนิสิต ปีการศึกษา 2562 คิดเป็นร้อยละ 2.29

นิสิตทั้งหมด

ปีการศึกษา 2563 มหาวิทยาลัยทักษิณ นิสิตทั้งหมด จำนวน 14,018 คน แบ่งเป็นระดับปริญญาตรี จำนวน 13,377 คน (ร้อยละ 95.43) และระดับประกาศนียบัตรบัณฑิต จำนวน 86 คน (ร้อยละ 0.61) นิสิตระดับปริญญาโท จำนวน 442 คน (ร้อยละ 3.15) และนิสิตระดับปริญญาเอก จำนวน 113 คน (ร้อยละ 0.80)

นิสิตระดับปริญญาตรี จำนวน 13,377 คน แบ่งเป็นนิสิตด้านสังคมศาสตร์ จำนวน 11,031 คน (ร้อยละ 82.46) ด้านวิทยาศาสตร์และเทคโนโลยี จำนวน 1,344 คน (ร้อยละ 10.05) และด้านวิทยาศาสตร์สุขภาพ จำนวน 1,002 คน (ร้อยละ 7.49)

นิสิตระดับประกาศนียบัตรบัณฑิต จำนวน 86 คน (ร้อยละ 100) เป็นนิสิตด้านสังคมศาสตร์

นิสิตระดับปริญญาโท จำนวน 442 คน แบ่งเป็นนิสิตด้านสังคมศาสตร์ จำนวน 373 คน (ร้อยละ 84.38) ด้านวิทยาศาสตร์และเทคโนโลยี จำนวน 43 คน (ร้อยละ 9.72) และด้านวิทยาศาสตร์สุขภาพ จำนวน 26 คน (ร้อยละ 5.88)

นิสิตระดับปริญญาเอก จำนวน 113 คน แบ่งเป็นนิสิตด้านสังคมศาสตร์ จำนวน 87 คน (ร้อยละ 76.99) และด้านวิทยาศาสตร์และเทคโนโลยี จำนวน 26 คน (ร้อยละ 23.00)

ผู้สำเร็จการศึกษา

ปีการศึกษา 2562 มีผู้สำเร็จการศึกษา จำนวน 2,764 คน แบ่งเป็นนิสิตระดับปริญญาตรี จำนวน 2,483 คน (ร้อยละ 89.83) นิสิตระดับประกาศนียบัตรบัณฑิต จำนวน 79 คน (ร้อยละ 2.86) นิสิตระดับปริญญาโท จำนวน 188 คน (ร้อยละ 6.80) และนิสิตระดับปริญญาเอก จำนวน 14 คน (ร้อยละ 0.51)

ผู้สำเร็จการศึกษาระดับปริญญาตรี จำนวน 2,483 คน แบ่งเป็นผู้สำเร็จการศึกษา ด้านสังคมศาสตร์ จำนวน 2,001 คน (ร้อยละ 80.59) ด้านวิทยาศาสตร์และเทคโนโลยี จำนวน 302 คน (ร้อยละ 12.16) และด้านวิทยาศาสตร์สุขภาพ จำนวน 180 คน (ร้อยละ 7.25)

ผู้สำเร็จการศึกษาระดับประกาศนียบัตร จำนวน 79 คน เป็นผู้สำเร็จการศึกษา ด้านสังคมศาสตร์ จำนวน 79 คน (ร้อยละ 100)

ผู้สำเร็จการศึกษาระดับปริญญาโท จำนวน 188 คน แบ่งเป็นผู้สำเร็จการศึกษา ด้านสังคมศาสตร์ จำนวน 171 คน (ร้อยละ 90.96) ด้านวิทยาศาสตร์และเทคโนโลยี จำนวน 6 คน (ร้อยละ 3.19) และด้านวิทยาศาสตร์สุขภาพ จำนวน 11 คน (ร้อยละ 5.85)

ผู้สำเร็จการศึกษาระดับปริญญาเอก จำนวน 14 คน เป็นผู้สำเร็จการศึกษา ด้านสังคมศาสตร์ จำนวน 9 คน (ร้อยละ 64.29) และด้านวิทยาศาสตร์และเทคโนโลยี จำนวน 5 คน (ร้อยละ 35.71)

บุคลากร

ณ สิ้นปีงบประมาณ พ.ศ. 2563 (1 ตุลาคม 2563) มหาวิทยาลัยทักษิณ มีบุคลากร รวมทั้งสิ้น 1,142 คน จำแนกบุคลากรออกเป็น 2 สายงาน ดังนี้

- สายวิชาการ จำนวน 498 คน จำแนกตามกลุ่มวิชาการ พบว่า ด้านสังคมศาสตร์ มีบุคลากร จำนวน 286 คน ด้านวิทยาศาสตร์และเทคโนโลยี มีบุคลากร จำนวน 160 คน และด้านวิทยาศาสตร์สุขภาพ มีบุคลากรจำนวน 52 คน

- สายสนับสนุน จำนวน 644 คน จำแนกตามสังกัดได้ดังนี้ หน่วยงานกลางของมหาวิทยาลัย จำนวน 296 คน ส่วนงานวิชาการ จำนวน 212 คน และส่วนงานอื่น จำนวน 136 คน

งบประมาณ

ปีงบประมาณ พ.ศ. 2563 มหาวิทยาลัยทักษิณ จัดสรรงบประมาณทั้งสิ้น จำนวน 1,863,488,120.00 บาท จำแนกเป็น งบประมาณเงินแผ่นดิน จำนวน 17,488,620.00 บาท งบประมาณเงินอุดหนุนจากรัฐบาล จำนวน 1,267,670,600.00 บาท และงบประมาณ เงินรายได้ จำนวน 578,328,900.00 บาท ผลการเบิกจ่ายงบประมาณ ณ วันที่ 30 กันยายน 2563 จำนวน 1,137,314,308.98 บาท คิดเป็นร้อยละ 60.13

ข้อมูลพื้นฐาน

ปรัชญา

“ปัญญา จริยธรรม นำการพัฒนา”

วิสัยทัศน์

มุ่งสู่การเป็นมหาวิทยาลัยนวัตกรรมสังคมระดับแนวหน้าของประเทศ ภายในปี 2567

- **นวัตกรรมสังคม (Social Innovation)** หมายถึง การประยุกต์ใช้แนวคิดใหม่และเทคโนโลยี ที่เหมาะสมในการพัฒนาคุณภาพชีวิต เศรษฐกิจ สังคม สิ่งแวดล้อม และการเป็นผู้ประกอบการ

- **ระดับแนวหน้าของประเทศ** หมายถึง คະแนจจากการประเมินตามเกณฑ์การจัดกลุ่มสถาบันอุดมศึกษาเชิงยุทธศาสตร์ กลุ่ม 2 การพัฒนาเทคโนโลยีและนวัตกรรม ระดับ 4 ขึ้นไป

พันธกิจ

1. จัดการศึกษาเพื่อพัฒนากำลังคนในการขับเคลื่อนการพัฒนาประเทศ โดยเน้นการสร้างสมรรถนะ การพัฒนานวัตกรรมสังคมและการเป็นผู้ประกอบการ

2. วิจัยเพื่อพัฒนาเทคโนโลยีและนวัตกรรมที่ตอบโจทย์การพัฒนาเชิงพื้นที่ เน้นการพัฒนาคุณภาพชีวิต เศรษฐกิจ สังคม สิ่งแวดล้อม การเป็นผู้ประกอบการ และการเพิ่มขีดความสามารถในการแข่งขันของ ประเทศ

3. บริการวิชาการและถ่ายทอดความรู้ เทคโนโลยี และนวัตกรรม เพื่อการพัฒนาเชิงพื้นที่

4. พัฒนานวัตกรรมสังคมบนฐานศิลปะ วัฒนธรรม หรือภูมิปัญญาท้องถิ่น เพื่อการทำนุบำรุงศิลปะ วัฒนธรรม และยกระดับคุณภาพชีวิตในชุมชน

เป้าหมาย

01 พัฒนาการจัดการศึกษาในหลักสูตรปริญญาและหลักสูตรระยะสั้นเพื่อเสริมสร้างสมรรถนะ กำลังคนในการพัฒนานวัตกรรมสังคมและการเป็นผู้ประกอบการ

02 พัฒนางานวิจัยเพื่อสร้างนวัตกรรมที่ตอบโจทย์การพัฒนาเชิงพื้นที่และเพิ่มขีดความสามารถในการ แข่งขันของประเทศ โดยเน้นการพัฒนาด้านสังคม เศรษฐกิจ ทรัพยากร สิ่งแวดล้อม การเกษตร อุตสาหกรรม เกษตรและชีวภาพ

O3 บริการวิชาการโดยการถ่ายทอดความรู้ เทคโนโลยี และนวัตกรรมเพื่อส่งเสริมการพัฒนาสังคม เศรษฐกิจ และสิ่งแวดล้อมในพื้นที่ภาคใต้

O4 ยกระดับคุณภาพชีวิตในชุมชนด้วยการพัฒนานวัตกรรมสังคมบนฐานศิลปวัฒนธรรม หรือ ภูมิปัญญาท้องถิ่น O5 พัฒนาระบบบริหารจัดการสู่ความเป็นเลิศและยั่งยืน

ปณิธาน

มหาวิทยาลัยเพื่อสังคม

ค่านิยมหลัก

เคารพ (Respect) หมายถึง เคารพ มองเห็นคุณค่าและความสำคัญแล้วปฏิบัติต่อบุคคลหรือ สิ่งนั้นด้วยความถูกต้องจริงใจ

ปัญญา (Wisdom) หมายถึง ใช้สติปัญญาในการดำเนินชีวิตอันจะก่อให้เกิดความเจริญงอกงาม ต่อตนเอง องค์กรและสังคม

สามัคคีธรรม (Unity) หมายถึง ร่วมมือร่วมใจในการปฏิบัติภารกิจด้วยความพร้อมเพรียง

มุ่งผลลัพธ์ที่ดี (Outcome Oriented) หมายถึง ปฏิบัติงานโดยมุ่งเน้นผลสัมฤทธิ์หรือผลการปฏิบัติงาน เป็นหลัก เพื่อให้บรรลุวัตถุประสงค์หรือเป้าหมายที่กำหนด

มีความคุ้มค่า (Worthiness) หมายถึง ปฏิบัติงานอย่างมีประสิทธิภาพ ประสิทธิผลก่อให้เกิดผลกระทบ เชิงบวกต่อองค์กรและสังคม โดยคำนึงถึงความเหมาะสมในการใช้ทรัพยากร

นำพาสังคม (Social Responsibility) หมายถึง เอาใจใส่ เป็นที่พึ่ง และมีส่วนร่วมในการพัฒนาสังคม

อัตลักษณ์ของบัณฑิต

รับผิดชอบ รอบรู้ สู้งาน มีประสบการณ์เชิงปฏิบัติ

ตัวชี้วัดหลักระดับมหาวิทยาลัย : Corporate Key Performance Indicator (จำนวน 9 ตัวชี้วัด)

TSU01 หลักสูตรที่เน้นทักษะการสร้างนวัตกรรมสังคมหรือการเป็นผู้ประกอบการ

TSU02 นิสิตและบัณฑิตที่เป็นผู้ประกอบการหรือที่มีผลงานด้านนวัตกรรมสังคม

(ตัวชี้วัดกลุ่ม 2)

TSU03 รางวัลด้านผู้ประกอบการ (Startup Awards) หรือด้านนวัตกรรมสังคมของนิสิต
และบัณฑิต

TSU04 ความพึงพอใจของผู้ใช้บัณฑิต

TSU05 ผลงานวิจัยและงานสร้างสรรค์ที่เผยแพร่ในระดับชาติหรือนานาชาติ

- (1) ระดับชาติ
- (2) ระดับนานาชาติ

TSU06 ผลงานวิจัยและงานสร้างสรรค์ที่อ้างอิงในระดับชาติหรือนานาชาติ

- (1) ระดับชาติ
- (2) ระดับนานาชาติ

TSU07 ผลงานวิจัยหรืองานสร้างสรรค์ที่ก่อให้เกิดนวัตกรรมสังคม

TSU08 จำนวนโครงการบริการวิชาการหรือการทำนุบำรุงศิลปวัฒนธรรมที่ก่อให้เกิด
นวัตกรรมสังคมหรือการ เป็นผู้ประกอบการ

TSU09 ระดับคุณธรรมและความโปร่งใสในการด าเนินงานของมหาวิทยาลัย

*TSU = Thaksin University

ตัวชี้วัดเป้าหมายเชิงกลยุทธ์ (จำนวน 14 ตัวชี้วัด)

ด้านการจัดการศึกษา

SIU01 ร้อยละของหลักสูตรที่มีรายวิชาเรียนรู้ในชุมชน

SIU02 จำนวนหลักสูตรระยะสั้น (Non-Degree) เพื่อพัฒนาทักษะการสร้างนวัตกรรม
สังคม

SIU03 จำนวนหลักสูตรระยะสั้น (Non-Degree) เพื่อพัฒนาทักษะการเป็นผู้ประกอบการ

SIU04 ร้อยละของเครือข่ายความร่วมมือทางวิชาการในระดับนานาชาติที่มีกิจกรรม
ความร่วมมือ ด้านการวิจัย

SIU05 จำนวนเงินทุนวิจัยจากแหล่งทุนภายนอก ด้านการบริการวิชาการ

SIU06 งบประมาณจากแหล่งทุนภายนอกสนับสนุนการสร้างผู้ประกอบการ/ธุรกิจใหม่
(Startup Co - Investment Funding) (ตัวชี้วัดกลุ่ม 2)

SIU07 บุคลากรของมหาวิทยาลัยแลกเปลี่ยนความรู้สู่ภาคธุรกิจ/อุตสาหกรรม (Talent/Academic Mobility Consultation) (ตัวชี้วัดกลุ่ม 2)

SIU08 งบประมาณการพัฒนาเทคโนโลยี/นวัตกรรมเพื่อพัฒนาความเป็นผู้ประกอบการของมหาวิทยาลัย (Technological/Innovative Development Funding) (ตัวชี้วัดกลุ่ม 2)

SIU09 ความร่วมมือเพื่อพัฒนาผู้ประกอบการและส่งเสริมการสร้างนวัตกรรมกับภาคธุรกิจ/อุตสาหกรรมของ มหาวิทยาลัย (University - Industry Linkage) (ตัวชี้วัดกลุ่ม 2)

SIU10 จำนวนเงินจากการบริการวิชาการที่ได้รับจากแหล่งภายนอก

SIU11 จำนวนสินค้าและบริการในพื้นที่ที่ได้รับการสร้างมูลค่าเพิ่มจากการบริการวิชาการ

SIU12 จำนวนชุมชน/พื้นที่/หน่วยงาน ที่ได้รับประโยชน์จากการบริการวิชาการเพื่อสร้างมูลค่าเพิ่มให้กับสินค้า และบริการ ด้านการบริหารจัดการ

SIU13 ร้อยละของอาจารย์ที่ได้รับรางวัล (7.3 ก-3)

(1) ระดับชาติ

(2) ระดับนานาชาติ

SIU14 ประสิทธิภาพในการบริหารการเงิน

(1) อัตราการเพิ่มขึ้นของรายได้

(2) อัตราผลตอบแทนจากสินทรัพย์รวม (ROA)

* SIU = Social Innovation University

วัตถุประสงค์

1. ผลิตบัณฑิตที่มีอัตลักษณ์ที่ตอบสนองความต้องการของสังคม ด้วยกระบวนการเรียนรู้จากประสบการณ์ตรงในชุมชน

2. ผลิตผลงานวิจัยและงานสร้างสรรค์ที่มีคุณภาพ สามารถนำไปใช้ประโยชน์ในเชิงวิชาการเชิง สังคม หรือเชิงพาณิชย์

3. เสริมสร้างความเข้มแข็งด้านศิลปะ วัฒนธรรม และภูมิปัญญา

4. พัฒนาระบบบริหารจัดการที่มีประสิทธิภาพ ประสิทธิผล และมีธรรมาภิบาล

5. สร้างความมั่นคงด้านฐานะทางการเงิน ด้วยการบริหารการเงินให้มีประสิทธิภาพ

ตราประจำมหาวิทยาลัยทักษิณ



มงกุฏ แทน ปีกาญจนานิเชก ครบรอบ 50 ปี
 ตราการศึกษา แทน ปัญญา จริยธรรม การพัฒนา
 ชื่อมหาวิทยาลัย สื่อถึง มหาวิทยาลัยแห่งภาคใต้

สีประจำมหาวิทยาลัยทักษิณ คือ สีเทา – ฟ้ำ



สีเทา เป็นสีของสมอง หมายถึง ความคิด
 สีฟ้ำ เป็นสีของทะเล และท้องฟ้า หมายถึง ความกว้างไกล
 สีเทา - ฟ้ำ หมายถึง ความคิดที่กว้างไกล หรือคิดอย่างมีวิสัยทัศน์

ดอกไม้ประจำมหาวิทยาลัย



ดอกปาริชาติหรือดอกทองหลาง เชื่อกันว่าเป็นดอกไม้ในสวนของพระอินทร์ ประมาณกลางเดือนกุมภาพันธ์ จะเริ่มออกช่อดอกแล้วบานสะพรั่งเมื่อถึงปลายเดือน ซึ่งเป็นช่วงที่นิสิตมหาวิทยาลัยทักษิณสำเร็จการศึกษา

พื้นที่ตั้งมหาวิทยาลัยทักษิณ

ปัจจุบันมหาวิทยาลัยทักษิณ มี 2 วิทยาเขต คือ

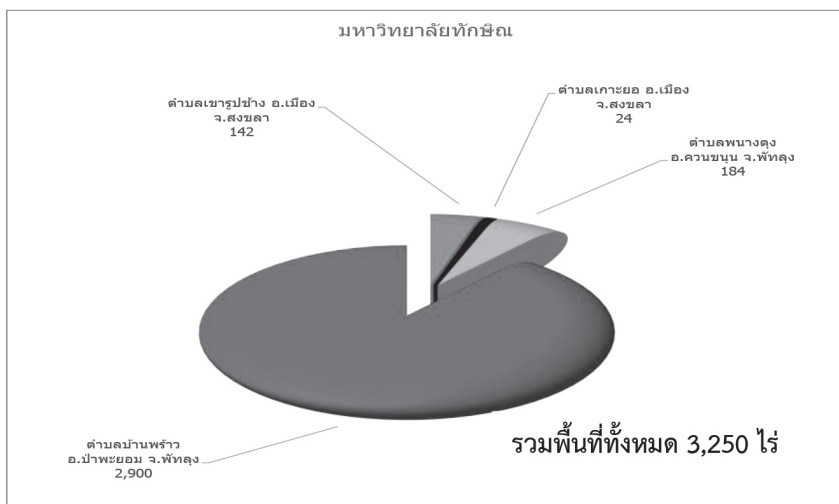
วิทยาเขตสงขลา มีพื้นที่ปฏิบัติงาน 2 แห่ง คือ

- ตั้งอยู่ที่ตำบลเขารูปช้าง อำเภอเมืองสงขลา จังหวัดสงขลา มีพื้นที่ 142 ไร่
- ตั้งอยู่ที่บ้านอ่าวทราย ตำบลเกาะยอ อำเภอเมือง จังหวัดสงขลา มีพื้นที่ 24 ไร่ ซึ่งเป็นที่ตั้งของสถาบันทักษิณคดีศึกษา

วิทยาเขตพัทลุง มีพื้นที่ปฏิบัติงาน 2 แห่ง คือ

- ตั้งอยู่ที่ตำบลบ้านพร้าว อำเภอป่าพะยอม จังหวัดพัทลุง มีพื้นที่ 2,900 ไร่
- ตั้งอยู่ที่ตำบลพนางตุง อำเภอควนขนุน จังหวัดพัทลุง มีพื้นที่ ๑๘๔ ไร่ ซึ่งเป็นที่ตั้งของวิทยาลัยภูมิปัญญาชุมชน

แผนภูมิที่ 1 จำนวนพื้นที่มหาวิทยาลัยทักษิณ



ประวัติมหาวิทยาลัยทักษิณ

มหาวิทยาลัยทักษิณ มีจุดเริ่มต้นจากการขยายงานออกสู่ส่วนภูมิภาคของวิทยาลัยวิชาการศึกษา ซึ่งได้กระจายโอกาสทางการศึกษาในระดับอุดมศึกษาให้แก่นักเรียน ในส่วนภูมิภาค ได้มีโอกาสศึกษาต่อ จึงมีการจัดตั้งวิทยาลัยวิชาการศึกษาสงขลา ขึ้นเมื่อวันที่ 1 ตุลาคม 2511

ต่อมาได้รับการยกฐานะขึ้นเป็นมหาวิทยาลัยศรีนครินทรวิโรฒ วิทยาเขตสงขลา เมื่อวันที่ 29 มิถุนายน 2517 เป็นปีแรกที่เปิดสอนหลักสูตรการศึกษาระดับปริญญาตรี 4 ปี สังกัดคณะศึกษาศาสตร์ และเจริญเติบโตมาเป็นลำดับ

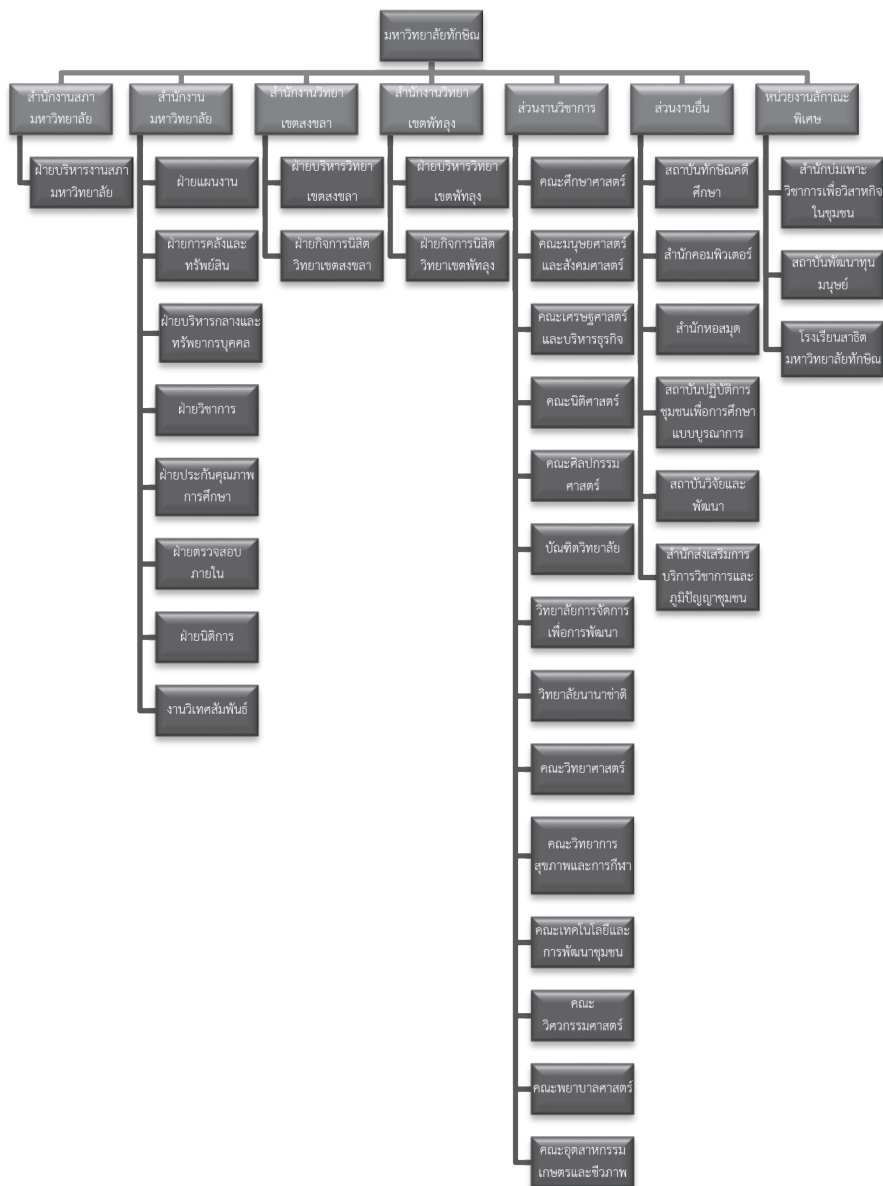
มหาวิทยาลัยได้ตระหนักในหน้าที่และภาระงานด้านการจัดการศึกษา เพื่อการพัฒนาทรัพยากรมนุษย์ให้สอดคล้องกับการพัฒนาประเทศเสมอมา ในปี 2533 ได้วางแผนและขยายงานไปยังพื้นที่ในจังหวัดพัทลุง เนื่องจากพื้นที่เดิม ที่ตำบลเขารูปช้าง อำเภอเมือง จังหวัดสงขลา มีพื้นที่เพียง 142 ไร่ ไม่เพียงพอ ต่อการรองรับการจัดตั้งคณะใหม่และการเติบโตในอนาคต ต่อมาในการประชุมสภามหาวิทยาลัย เมื่อวันที่ 20 ตุลาคม 2535 มหาวิทยาลัยได้รับการกำหนด ชื่อใหม่เป็น มหาวิทยาลัยศรีนครินทรวิโรฒภาคใต้

มหาวิทยาลัยได้มีการขยายงานอย่างต่อเนื่องเรื่อยมา ดังนั้นเพื่อให้การดำเนินงานและการบริหารงาน มีความคล่องตัวมากขึ้น จึงได้มีการจัดทำแผนเพื่อยกฐานะมหาวิทยาลัยศรีนครินทรวิโรฒภาคใต้ เป็นมหาวิทยาลัยเอกเทศ มีชื่อว่า “มหาวิทยาลัยทักษิณ” พระราชบัญญัติมหาวิทยาลัยทักษิณได้ผ่านกระบวนการ ด้านนิติบัญญัติครบทุกขั้นตอนและได้ประกาศในราชกิจจานุเบกษา เมื่อวันที่ 31 ตุลาคม 2539 มีผลบังคับใช้ในวันศุกร์ที่ 1 พฤศจิกายน 2539

จนเมื่อวันที่ 5 กุมภาพันธ์ 2551 พระบาทสมเด็จพระปรมินทรมหาภูมิพลอดุลยเดช มีพระบรมราชโองการโปรดเกล้าฯ ให้ตราพระราชบัญญัติมหาวิทยาลัยทักษิณ พ.ศ. 2551 ในฐานะมหาวิทยาลัยในกำกับของรัฐ และประกาศในราชกิจจานุเบกษา เล่ม 125 ตอนที่ 28 ก หน้า 47 – 71 วันที่ 5 กุมภาพันธ์ 2551 พระราชบัญญัตินี้มีผลบังคับใช้ตั้งแต่วันที่ 6 กุมภาพันธ์ 2551 เป็นต้นไป

และเพื่อแสดงถึงความภาคภูมิใจของศิษย์เก่า นิสิตปัจจุบัน บุคลากร ตลอดจนประชาชนทั่วไปในการเป็นสถาบันอุดมศึกษาที่มีประวัติยาวนานในภาคใต้ของ มหาวิทยาลัยทักษิณ นับตั้งแต่ได้มีการจัดตั้งวิทยาลัยวิชาการศึกษาสงขลา จึงเป็นการสมควรกำหนดให้วันที่ 1 ตุลาคมของทุกปี เป็นวันคล้ายวันสถาปนามหาวิทยาลัยทักษิณ

โครงสร้างการบริหาร



ผู้บริหารมหาวิทยาลัยทักษิณ

คณะผู้บริหารมหาวิทยาลัยทักษิณ

- | | |
|--|--|
| 1. รองศาสตราจารย์ ดร.วิชัย ชำนิ | อธิการบดี |
| 2. ผู้ช่วยศาสตราจารย์ ดร.วสันต์ กาญจนมุกดา | รองอธิการบดีฝ่ายวางแผน การคลัง และกิจการสภามหาวิทยาลัย |
| 3. รองศาสตราจารย์ ดร.ณัฐพงศ์ จิตรนิรัตน์ | รองอธิการบดีฝ่ายวิจัยและ บริการวิชาการ |
| 4. รองศาสตราจารย์เกษม อัครวีรัตน์กุล | รองอธิการบดีฝ่ายวิชาการและ วิเทศสัมพันธ์ |
| 5. อาจารย์สายพิณ วิไลรัตน์ | รองอธิการบดีฝ่ายพัฒนา องค์กรและทรัพยากรบุคคล |
| 6. รองศาสตราจารย์ไพบุลย์ ดวงจันทร์ | รองอธิการบดีฝ่ายบริหารและ กิจการนิสิต สงขลา |
| 7. อาจารย์ ดร.สุชาติ สุขสถิตย์ | รองอธิการบดีฝ่ายบริหารและ กิจการนิสิต พัทลุง |
| 8. รองศาสตราจารย์น้อม สังข์ทอง | รองอธิการบดีฝ่ายการพัสดุ |
| 9. อาจารย์ ดร.ทวีศักดิ์ พัฒนสุขชี | ผู้ช่วยอธิการบดีฝ่ายกิจการ พิเศษและวิเทศสัมพันธ์ |
| 10. อาจารย์ ศรุต จุยมณี | ผู้ช่วยอธิการบดีฝ่ายกฎหมาย |
| 11. ผู้ช่วยศาสตราจารย์ ดร.พรไทย ศิริสาธิตกิจ | ผู้ช่วยอธิการบดีฝ่ายสื่อสาร องค์กรและองค์กรสัมพันธ์ |
| 12. อาจารย์ ดร.กิตติธัช คงชะวัน | ผู้ช่วยอธิการบดีวิทยาเขตสงขลา |
| 13. ผู้ช่วยศาสตราจารย์ ดร.ทวนธง ครุฑจ้ออัน | ผู้ช่วยอธิการบดีฝ่ายบริการ วิชาการและชุมชนสัมพันธ์ สงขลา |
| 14. อาจารย์ ดร.พลกฤษณ์ คล้ายวิตภัทร | ผู้ช่วยอธิการบดีฝ่ายบริการ วิชาการและชุมชนสัมพันธ์ พัทลุง |

- | | |
|--|--|
| 15. อาจารย์ ดร.ขวัญจิตต์ สุวรรณนพรัตน์ | ผู้ช่วยอธิการบดีฝ่ายรับนิสิต และพัฒนาสมรรถนะทางภาษา |
| 16. อาจารย์ ดร.ศิลป์ชัย สุวรรณมณี | ผู้ช่วยอธิการบดีฝ่ายพัฒนา การจัดการเรียนรู้ |

คณบดี

- | | |
|---|--|
| 1. ผู้ช่วยศาสตราจารย์ ดร.ปาริฉัตร ตู่ดำ | คณบดีคณะมนุษยศาสตร์และ สังคมศาสตร์ |
| 2. ผู้ช่วยศาสตราจารย์ ดร.เรวดี กระจ่างวงศ์ | คณบดีคณะศึกษาศาสตร์ |
| 3. อาจารย์ ดร.ธนพันธ์ ปัทมานนท์ | คณบดีคณะวิทยาศาสตร์ |
| 4. ผู้ช่วยศาสตราจารย์ ดร.วาสนา สุวรรณวิจิตร | คณบดีคณะเศรษฐศาสตร์และ บริหารธุรกิจ |
| 5. ผู้ช่วยศาสตราจารย์ ดร.ระวีรัตน์ ไทยเจริญ | คณบดีคณะศิลปกรรมศาสตร์ |
| 6. ผู้ช่วยศาสตราจารย์เชาวลักษณ์ ฤทธิสรไกร | คณบดีคณะวิทยาการสุขภาพ และการกีฬา |
| 7. ผู้ช่วยศาสตราจารย์ ดร.สุรศักดิ์ คชภักดี | คณบดีคณะเทคโนโลยีและ การพัฒนาชุมชน |
| 8. รองศาสตราจารย์ ดร.กรกฎ ทองชะไขค | คณบดีคณะนิติศาสตร์ |
| 9. อาจารย์ ดร.นันทพันธ์ นภัทรานันท์ | คณบดีคณะวิศวกรรมศาสตร์ |
| 10. ผู้ช่วยศาสตราจารย์ จิรพรรณ พิรุณ | คณบดีคณะพยาบาลศาสตร์ |
| 11. อาจารย์ ดร.ถาวร จันทร์โชติ | คณบดีคณะอุตสาหกรรมและชีวภาพ |
| 12. อาจารย์ ดร.วัลลภา เขยบัวแก้ว | คณบดีบัณฑิตวิทยาลัย |

ผู้อำนวยการสถาบัน/สำนัก/วิทยาลัย

- | | |
|--|---|
| 1. รองศาสตราจารย์ ดร.สืบพงษ์ ธรรมชาติ | ผู้อำนวยการสถาบันทักษิณคดีศึกษา |
| 2. อาจารย์ ดร.พงษ์พันธ์ พิณโท | ผู้อำนวยการสำนักหอสมุด |
| 3. อาจารย์ ดร.นิพันธ์ อินทอง | ผู้อำนวยการสำนักคอมพิวเตอร์ |
| 4. รองศาสตราจารย์ ดร.ณัฐพงศ์ จิตรนิรัตน์ | รักษาการแทนผู้อำนวยการ สถาบันวิจัยและพัฒนา |
| 5. อาจารย์ ดร.เปลื้อง สุวรรณมณี | ผู้อำนวยการสถาบันปฏิบัติการ ชุมชนเพื่อการศึกษาแบบบูรณาการ |
| 6. อาจารย์ ดร.พลกฤษณ์ คล้ายวิดิภัทร | สำนักส่งเสริมการบริการวิชาการ และภูมิปัญญาชุมชน |
| 7. ผู้ช่วยศาสตราจารย์ ดร.วสันต์ กาญจนมุกดา | รักษาการแทนผู้อำนวยการวิทยาลัย การจัดการเพื่อการพัฒนา |
| 8. รองศาสตราจารย์เกษม อัครวิรัตน์กุล | รักษาการแทนผู้อำนวยการ วิทยาลัยนานาชาติ |
| 9. ผู้ช่วยศาสตราจารย์ ดร.นุกูล อินทระสังขา | รักษาการแทนผู้อำนวยการ สำนักบ่มเพาะวิชาการเพื่อวิสาหกิจ ในชุมชน |

ข้อมูลการผลิตบัณฑิต

การจัดการศึกษา

มหาวิทยาลัยทักษิณ เปิดรับนิสิตระดับปริญญาตรี ภาคปกติ ภาคสมทบ และระดับบัณฑิตศึกษา เพื่อกระจายโอกาสทางการศึกษา 3 ระบบ คือ

1. ระบบกลาง (Admissions) คือ การคัดเลือกนิสิตเข้าศึกษาโดยผ่านกระบวนการของสำนักงานคณะกรรมการการอุดมศึกษา

2. ระบบโควตา (Quota) คือ การรับสมัครคัดเลือกเข้าศึกษาโดยมหาวิทยาลัย มี 2 โควตา คือ

2.1 โควตาโรงเรียนป่าพะยอมวิทยาคม

2.2 โควตาเขตพื้นที่การศึกษาต่างภูมิภาค

3. ระบบรับตรง คือ การรับสมัครคัดเลือกเข้าศึกษาโดยมหาวิทยาลัย มี 8 ประเภท คือ

3.1 วิธีทั่วไป

3.2 วิธีพิเศษ คือ นิสิตที่สอบผ่านการคัดเลือก โดยการสอบสัมภาษณ์ สอบปฏิบัติ

จากมหาวิทยาลัยทักษิณ

3.3 โครงการเพชรศิลป์ คือ โครงการขยายโอกาสทางการศึกษา ของผู้มีความสามารถพิเศษทางด้านดุริยางคศาสตร์สากล ศิลปะการแสดง และทัศนศิลป์

3.4 โครงการขยายโอกาสทางการศึกษาเพื่อพัฒนาบุคลากรทางด้านเทคโนโลยี การเกษตร

3.5 โครงการความสามารถพิเศษทางด้านกีฬา

3.6 โครงการส่งเสริมนักเรียน ส่งเสริมคุณธรรมจริยธรรมและประพฤติตนเป็นประโยชน์แก่สังคม

3.7 โครงการผู้มีความสามารถพิเศษด้านวิทยาศาสตร์และคณิตศาสตร์

3.8 โครงการผู้มีความสามารถพิเศษ (เชิญเรียน)

หลักสูตรการศึกษา/สาขาวิชา

ตารางที่ 1 หลักสูตรของมหาวิทยาลัยทักษิณที่เปิดสอนในปีการศึกษา 2563

| หลักสูตร | จำนวนหลักสูตร | ร้อยละ |
|--|---------------|---------------|
| ปริญญาตรี | 60 | 63.83 |
| ประกาศนียบัตรบัณฑิต (ป.บัณฑิตทางการสอน) | 1 | 1.06 |
| ปริญญาโท | 26 | 27.66 |
| ปริญญาเอก | 7 | 7.45 |
| รวม | 94 | 100.00 |

ตารางที่ 2 หลักสูตรและสาขาวิชาที่เปิดสอนในมหาวิทยาลัยทักษิณ ปีการศึกษา 2563

จำแนกตามกลุ่มสาขาวิชาและคณะ

| คณะ/หลักสูตร | จำนวน หลักสูตร | สาขาวิชา |
|--|-------------------|-----------------------------|
| ด้านสังคมศาสตร์ | | |
| 1. คณะมนุษยศาสตร์และสังคมศาสตร์ | 16 | |
| หลักสูตรปรัชญาดุษฎีบัณฑิต (ปร.ด.) | 1 | - สาขาวิชาวัฒนธรรมศึกษา |
| หลักสูตรศิลปศาสตรมหาบัณฑิต (ศศ.ม.) | 3 | - สาขาวิชาวัฒนธรรมศึกษา |
| | | - สาขาวิชาไทยศึกษา |
| | | - สาขาวิชาภาษาไทย |
| หลักสูตรศิลปศาสตรบัณฑิต (ศศ.บ.) | 9 | - สาขาวิชาการจัดการทรัพยากร |
| | | มนุษย์ |
| | | - สาขาวิชาการบริหารและ |
| | | พัฒนาชุมชน |

| คณะ/หลักสูตร | จำนวน หลักสูตร | สาขาวิชา |
|---------------------------------------|-------------------|---------------------------------|
| | | - สาขาวิชาบรรณารักษศาสตร์และสาร |
| | | สนเทศศาสตร์ |
| | | - สาขาวิชาประวัติศาสตร์ |
| | | - สาขาวิชาภาษาไทย |
| | | - สาขาวิชาภาษาอังกฤษ |
| | | - สาขาวิชาภาษามลายู |
| | | - สาขาวิชาภาษาญี่ปุ่น |
| | | - สาขาวิชาภาษาจีน |
| หลักสูตรรัฐประศาสนศาสตรบัณฑิต (รป.บ.) | 1 | - สาขาวิชารัฐประศาสนศาสตร์ |
| หลักสูตรวิทยาศาสตรบัณฑิต (วท.บ.) | 1 | - สาขาวิชาภูมิศาสตร์ |
| หลักสูตรนิเทศศาสตรบัณฑิต (นศ.บ.) | 1 | - สาขาวิชานิเทศศาสตร์ |
| 2. คณะศึกษาศาสตร์ | 25 | |
| หลักสูตรการศึกษาดุษฎีบัณฑิต (กศ.ด.) | 2 | - สาขาวิชาการบริหารการศึกษา |
| | | - สาขาวิชาเทคโนโลยีและ |
| | | สื่อสารการศึกษา |
| หลักสูตรการศึกษามหาบัณฑิต (กศ.ม.) | 9 | - สาขาวิชาการบริหารการศึกษา |
| | | - สาขาวิชาการวิจัยและประเมิน |
| | | - สาขาวิชาการศึกษาเพื่อ |
| | | พัฒนาทรัพยากรมนุษย์ |
| | | - สาขาวิชาการสอนวิทยาศาสตร์ |
| | | คณิตศาสตร์ และคอมพิวเตอร์ |
| | | - สาขาวิชาพลศึกษา |

| คณะ/หลักสูตร | จำนวน หลักสูตร | สาขาวิชา |
|---|-------------------|-------------------------------------|
| | | - สาขาวิชาภาษาไทย |
| | | - สาขาวิชาหลักสูตรและการสอน |
| | | - สาขาวิชาเทคโนโลยีและ |
| | | สื่อสารการศึกษา |
| | | - สาขาวิชาเคมี |
| หลักสูตรศิลปศาสตรมหาบัณฑิต (ศศ.ม.) | 1 | - สาขาวิชาจิตวิทยาการให้คำปรึกษา |
| หลักสูตรประกาศนียบัตรบัณฑิต (ป.บัณฑิต) | 1 | - สาขาวิชาชีพครู |
| หลักสูตรการศึกษาศาสตรบัณฑิต (กศ.บ.) | 12 | - สาขาวิชาการวัดและประเมิน |
| | | ทางการศึกษา (4 ปี) |
| | | - สาขาวิชาเทคโนโลยีและสื่อสาร |
| | | การศึกษา (4 ปี) |
| | | - สาขาวิชาการศึกษาปฐมวัย (4 ปี) |
| | | - สาขาวิชาคณิตศาสตร์ (4 ปี) |
| | | - สาขาวิชาพลศึกษา (4 ปี) |
| | | - สาขาวิชาภาษาอังกฤษ (4 ปี) |
| | | - สาขาวิชาภาษาไทย (4 ปี) |
| | | - สาขาวิชาวิทยาศาสตร์ - ชีววิทยา |
| | | (4 ปี) |
| | | - สาขาวิชาวิทยาศาสตร์ - ฟิสิกส์ |
| | | (4 ปี) |
| | | - สาขาวิชาวิทยาศาสตร์ - เคมี (4 ปี) |

| คณะ/หลักสูตร | จำนวน หลักสูตร | สาขาวิชา |
|---|-------------------|------------------------------|
| | | - สาขาวิชาสังคมศาสตร์ (4 ปี) |
| | | - สาขาวิชาศิลปศึกษา (4 ปี) |
| 3. คณะนิติศาสตร์ | 2 | |
| หลักสูตรนิติศาสตร์บัณฑิต (น.บ.) | 1 | - สาขาวิชานิติศาสตร์ |
| หลักสูตรนิติศาสตร์มหาบัณฑิต (น.ม.) | 1 | - สาขาวิชานิติศาสตร์ |
| 4. คณะศิลปกรรมศาสตร์ | 5 | |
| หลักสูตรดุริยางคศาสตรบัณฑิต (ดศ.บ.) | 2 | - สาขาวิชาดุริยางคศาสตร์สากล |
| | | - สาขาวิชาดุริยางคศาสตร์ไทย |
| หลักสูตรศิลปกรรมศาสตรบัณฑิต (ศป.บ.) | 3 | - สาขาวิชาทัศนศิลป์ |
| | | - สาขาวิชาศิลปะการแสดง |
| | | - สาขาวิชาศิลปะการออกแบบ |
| 5. คณะเศรษฐศาสตร์และบริหารธุรกิจ | 6 | |
| หลักสูตรบริหารธุรกิจดุษฎีบัณฑิต (บธ.ด.) | 1 | - สาขาวิชาการจัดการธุรกิจ |
| หลักสูตรบริหารธุรกิจมหาบัณฑิต (บธ.ม.) | 1 | - สาขาวิชาการจัดการธุรกิจ |
| หลักสูตรบัญชีบัณฑิต (บช.บ.) | 1 | - สาขาวิชาบัญชี |
| หลักสูตรบริหารธุรกิจบัณฑิต (บธ.บ.) | 4 | - สาขาวิชาการจัดการการค้า |
| | | สมัยใหม่ |
| | | - การจัดการการค้าปลีก |
| | | - การตลาด |
| | | - การประกอบการและการจัดการ |
| หลักสูตรเศรษฐศาสตรบัณฑิต (ศ.บ.) | 1 | - สาขาวิชาเศรษฐศาสตร์ |

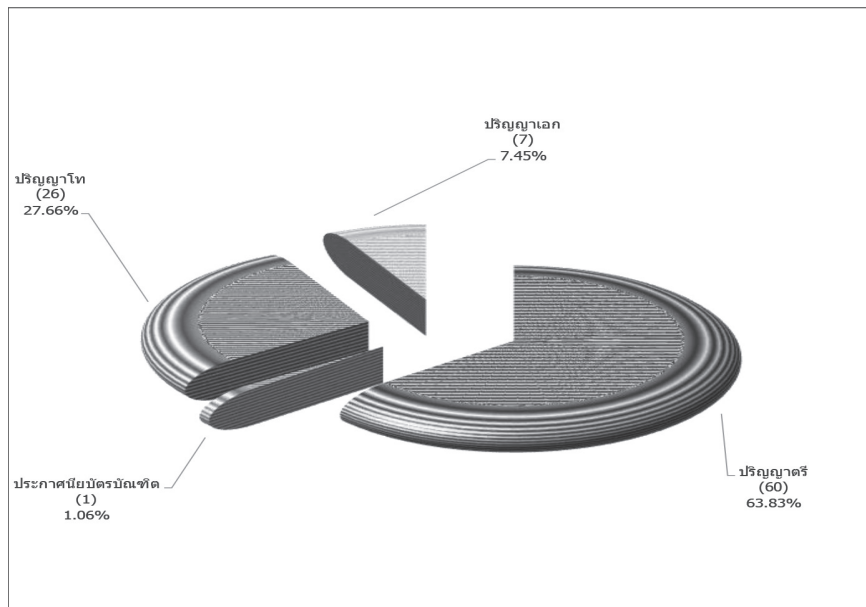
| คณะ/หลักสูตร | จำนวน หลักสูตร | สาขาวิชา |
|--|-------------------|---|
| 6. วิทยาลัยการจัดการเพื่อการพัฒนา | 4 | |
| หลักสูตรรัฐประศาสนศาสตรมหาบัณฑิต (รป.ม.) | 2 | - สาขาวิชาการบริหารงานตำรวจ และกระบวนการยุติธรรม |
| | | - สาขาวิชาการจัดการ |
| หลักสูตรรัฐประศาสนศาสตรบัณฑิต (รป.บ.) | 2 | - สาขาวิชาการบริหารงานตำรวจ และกระบวนการยุติธรรม |
| | | - สาขาวิชาการจัดการ |
| 7. วิทยาลัยนานาชาติ | 1 | |
| หลักสูตรปรัชญาดุษฎีบัณฑิต (ปร.ด.) ด้านวิทยาศาสตร์และเทคโนโลยี | 1 | - สาขาวิชาการพัฒนาที่ยั่งยืน |
| 8. คณะวิทยาศาสตร์ | 20 | |
| หลักสูตรปรัชญาดุษฎีบัณฑิต (ปร.ด.) | 1 | - สาขาวิชาเทคโนโลยีชีวภาพ |
| หลักสูตรวิทยาศาสตรมหาบัณฑิต (วท.ม.) | 7 | - สาขาวิชาคณิตศาสตร์และ คณิตศาสตร์ศึกษา |
| | | - สาขาวิชาชีววิทยา |
| | | - สาขาวิชาฟิสิกส์ |
| | | - สาขาวิชาวิทยาศาสตร์ศึกษา |
| | | - สาขาวิชาเคมี |
| | | - สาขาวิชาเทคโนโลยีสารสนเทศ |
| | | - สาขาวิชาเทคโนโลยีชีวภาพ |
| หลักสูตรวิทยาศาสตรบัณฑิต (วท.บ.) | 12 | - สาขาวิชาคณิตศาสตร์ |
| | | - สาขาวิชาจุลชีววิทยา |

| คณะ/หลักสูตร | จำนวนหลักสูตร | สาขาวิชา |
|--|---------------|----------------------------------|
| | | - สาขาวิชาชีววิทยา |
| | | - สาขาวิชาฟิสิกส์ |
| | | - สาขาวิชาเคมี |
| | | - สาขาวิชาเคมีอุตสาหกรรม |
| | | - สาขาวิชาเทคโนโลยีและ |
| | | การจัดการพลังงาน |
| | | - สาขาวิชาวิทยาการคอมพิวเตอร์ |
| | | - สาขาวิชาเทคโนโลยีสารสนเทศ |
| | | - สาขาวิชาการประมงและ |
| | | ทรัพยากรทางน้ำ |
| | | - สาขาวิชาวิทยาศาสตร์สิ่งแวดล้อม |
| | | - วิทยาศาสตร์การประมงและ |
| 9. คณะเทคโนโลยีและการพัฒนาชุมชน | 4 | |
| หลักสูตรวิทยาศาสตรมหาบัณฑิต (วท.ม.) | 1 | - สาขาวิชาการจัดการทรัพยากร |
| | | การเกษตรอย่างยั่งยืน |
| หลักสูตรวิทยาศาสตรบัณฑิต (วท.บ.) | 3 | - สาขาวิชาเกษตรศาสตร์ |
| | | สาขาวิชาสัตวศาสตร์ |
| | | - สาขาวิชาเทคโนโลยีการเกษตร |
| | | และการพัฒนาชุมชน |
| 10. คณะวิศวกรรมศาสตร์ | 4 | |
| หลักสูตรปรัชญาดุษฎีบัณฑิต (ปร.ด.) | 1 | - สาขาวิชาวิศวกรรมพลังงาน |
| หลักสูตรวิศวกรรมมหาบัณฑิต (วศ.ม.) | 1 | - สาขาวิชาวิศวกรรมพลังงาน |

| คณะ/หลักสูตร | จำนวน หลักสูตร | สาขาวิชา |
|---|-------------------|---|
| หลักสูตรวิศวกรรมบัณฑิต (วศ.บ.) | 2 | - สาขาวิชาวิศวกรรมยางและ พอลิเมอร์ |
| | | - สาขาวิชาวิศวกรรมแมคคาทรอนิกส์ |
| 11. คณะอุตสาหกรรมเกษตรและ ชีวภาพ | 2 | |
| หลักสูตรวิทยาศาสตรบัณฑิต (วท.บ.) | 2 | - สาขาวิชาเทคโนโลยีเครื่องสำอาง และผลิตภัณฑ์เสริมอาหาร |
| | | - สาขาวิชาวิทยาศาสตร์และ เทคโนโลยีอาหาร |
| ด้านวิทยาศาสตร์สุขภาพ | | |
| 12. คณะวิทยาการสุขภาพและการกีฬา | 5 | |
| หลักสูตรสาธารณสุขศาสตรมหาบัณฑิต (ส.ม.) | 1 | - สาขาวิชาสาธารณสุขศาสตร์ |
| หลักสูตรวิทยาศาสตรบัณฑิต (วท.บ.) | 2 | - สาขาวิชาอาชีวอนามัยและ ความปลอดภัย |
| | | - สาขาวิชาวิทยาศาสตร์การกีฬา |
| หลักสูตรสาธารณสุขบัณฑิต (ส.บ.) | 1 | - สาขาวิชาสาธารณสุขชุมชน |
| หลักสูตรการแพทย์แผนไทยบัณฑิต (พท.บ.) | 1 | - สาขาวิชาการแพทย์แผนไทย |
| 13. คณะพยาบาลศาสตร์ | 1 | |
| หลักสูตรพยาบาลบัณฑิต (พ.บ.) | 1 | สาขาวิชาพยาบาลศาสตร์ |

หมายเหตุ : ข้อมูลจากระบบฐานข้อมูลหลักสูตร ฝ่ายวิชาการ มหาวิทยาลัยทักษิณ

แผนภูมิที่ 2 จำนวนหลักสูตรที่เปิดสอนในมหาวิทยาลัยทักษิณ ปีการศึกษา 2563



ปีการศึกษา 2563 หลักสูตร/สาขาวิชา ที่เปิดสอน มีจำนวนทั้งหมด 94 สาขาวิชา แบ่งเป็นหลักสูตร/สาขาวิชา ระดับปริญญาตรี 60 สาขาวิชา (ร้อยละ 63.83) ระดับประกาศนียบัตรบัณฑิต 1 สาขาวิชา (ร้อยละ 1.06) ระดับปริญญาโท 26 สาขาวิชา (ร้อยละ 27.66) และระดับปริญญาเอก 7 สาขาวิชา (ร้อยละ 7.45)

ข้อมูลนิสิต

1. นิสิตใหม่

ปีการศึกษา 2563 มหาวิทยาลัยทักษิณ มีนิสิตเข้าใหม่ จำนวน 4,096 คน เพิ่มจากนิสิตปีการศึกษา 2562 คิดเป็นร้อยละ 2.29 แบ่งเป็นระดับปริญญาตรี จำนวน 3,871 คน (ร้อยละ 94.51) ระดับปริญญาตรี หลักสูตรเทียบ 4 ปี จำนวน 317 คน (ร้อยละ 7.73) ระดับประกาศนียบัตรบัณฑิต จำนวน 0 คน (ร้อยละ 0.00) ระดับปริญญาโท จำนวน 198 คน (ร้อยละ 4.83) และระดับปริญญาเอก จำนวน 27 คน (ร้อยละ 0.65)

ตารางที่ 3 จำนวนและร้อยละของนิสิตใหม่ในช่วงปีการศึกษา 2562 - 2563 จำแนกตามระดับการศึกษา

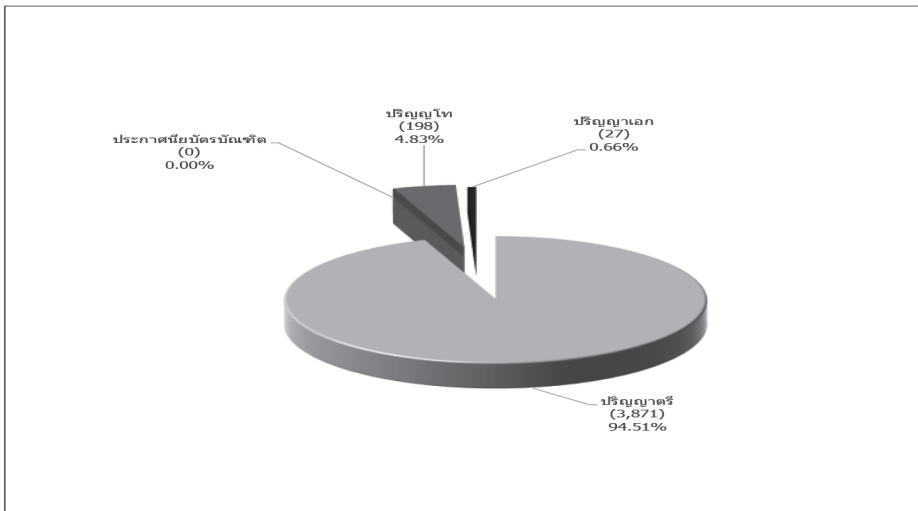
หน่วย : คน

| จำแนกตามระดับการศึกษา | นิสิตใหม่ | | เพิ่ม (ลด) | ร้อยละเพิ่ม (ลด) |
|--------------------------|--------------|--------------|------------|------------------|
| | ปี 2562 | ปี 2563 | | |
| ระดับปริญญาตรี | 3,750 | 3,871 | 121 | 3.02 |
| ระดับประกาศนียบัตรบัณฑิต | 90 | 0 | - | - |
| ระดับปริญญาโท* | 137 | 198 | 61 | 1.52 |
| ระดับปริญญาเอก | 27 | 27 | 0 | 0 |
| รวม | 4,004 | 4,096 | 92 | 2.29 |

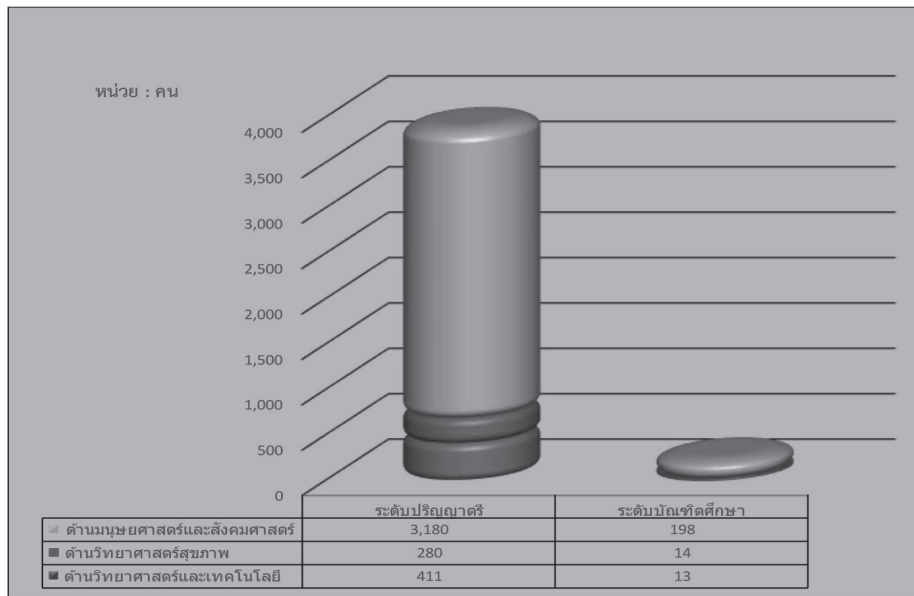
ที่มา : นิสิตใหม่ปี 2562 กลุ่มภารกิจทะเบียนนิสิตและบริการการศึกษา ณ 1 สิงหาคม 2562

นิสิตใหม่ปี 2563 กลุ่มภารกิจทะเบียนนิสิตและบริการการศึกษา ณ 1 สิงหาคม 2563

แผนภูมิที่ 3 จำนวนนิสิตใหม่ ปีการศึกษา 2563 มหาวิทยาลัยทักษิณ



แผนภูมิที่ 4 จำนวนนิสิตใหม่ ปีการศึกษา 2563 จำแนกตามระดับการศึกษาและกลุ่มสาขาวิชา



ปีการศึกษา 2563 มีนิสิตใหม่ จำนวนทั้งสิ้น 4,096 คน แบ่งเป็นนิสิตใหม่ ระดับปริญญาตรี จำนวน 3,871 คน (ร้อยละ 94.51) ระดับประกาศนียบัตรบัณฑิต จำนวน 0 คน (ร้อยละ 0.00) ระดับปริญญาโท จำนวน 198 คน (ร้อยละ 4.83) และระดับปริญญาเอก จำนวน 27 คน (ร้อยละ 0.66)

นิสิตใหม่ระดับปริญญาตรี จำนวน 3,871 คน แบ่งเป็นนิสิตใหม่ด้านสังคมศาสตร์ จำนวน 3,180 คน (ร้อยละ 82.15) ด้านวิทยาศาสตร์และเทคโนโลยี จำนวน 411 คน (ร้อยละ 10.62) และด้านวิทยาศาสตร์สุขภาพ จำนวน 280 คน (ร้อยละ 7.23)

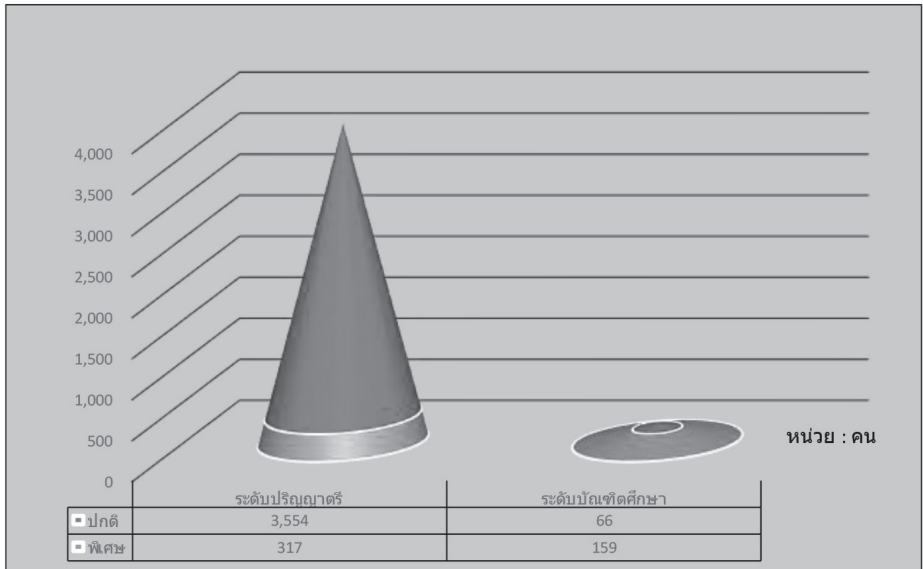
นิสิตใหม่ระดับประกาศนียบัตรบัณฑิต จำนวนทั้งสิ้น 0 คน เป็นนิสิตใหม่ด้านสังคมศาสตร์ (วิชาชีพครู)

นิสิตใหม่ระดับปริญญาโท จำนวนทั้งสิ้น 198 คน แบ่งเป็นนิสิตใหม่ด้านสังคมศาสตร์ จำนวน 176 คน (ร้อยละ 88.89) ด้านวิทยาศาสตร์และเทคโนโลยี จำนวน 8 คน (ร้อยละ 4.04) และด้านวิทยาศาสตร์สุขภาพ จำนวน 14 คน (ร้อยละ 7.07)

นิสิตใหม่ระดับปริญญาเอก จำนวนทั้งสิ้น 27 คน แบ่งเป็นนิสิตใหม่ด้านสังคมศาสตร์ จำนวน 22 คน (ร้อยละ 81.48) ด้านวิทยาศาสตร์และเทคโนโลยี จำนวน 5 คน (ร้อยละ 18.52)

แผนภูมิที่ 5 จำนวนนิสิตใหม่ ปีการศึกษา 2563

จำแนกตามวิธีการดำเนินการจัดการเรียนการสอน



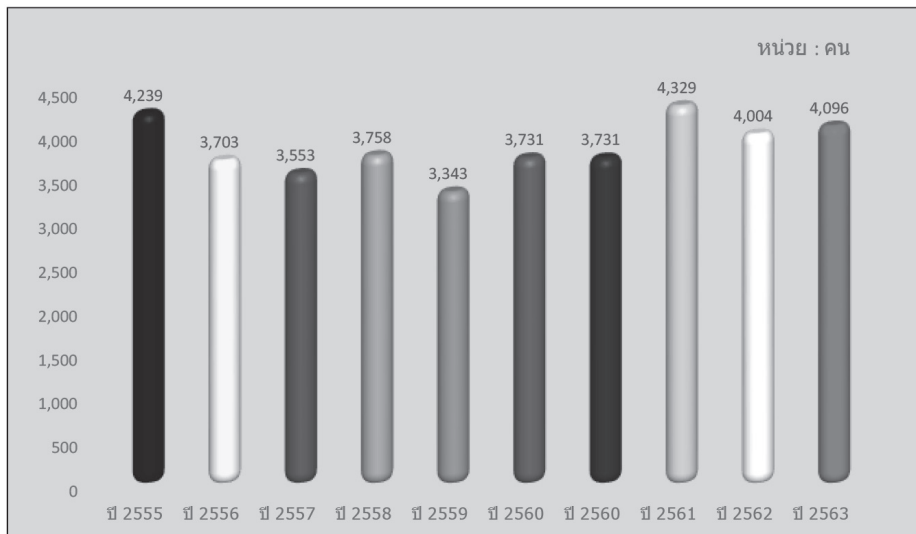
นิสิตใหม่ระดับปริญญาตรี จำนวน 3,871 คน แบ่งเป็นนิสิตใหม่ ภาคปกติ จำนวน 3,554 คน (ร้อยละ 91.81) และภาคพิเศษ จำนวน 317 คน (ร้อยละ 8.19)

นิสิตใหม่ระดับประกาศนียบัตรบัณฑิต จำนวนทั้งสิ้น 0 คน เป็นนิสิตใหม่ด้านสังคมศาสตร์ (วิชาชีพครู) วิธีการดำเนินการสอนเป็นภาคพิเศษ

นิสิตใหม่ระดับปริญญาโท จำนวนทั้งสิ้น 198 คน แบ่งเป็นนิสิตใหม่ ภาคปกติ จำนวน 47 คน (ร้อยละ 23.74) และภาคพิเศษ จำนวน 151 คน (ร้อยละ 76.26)

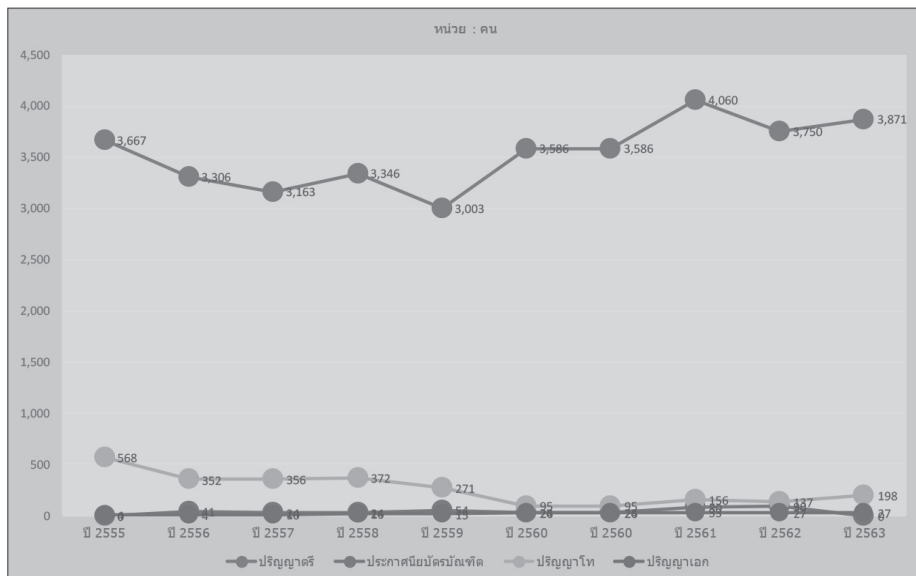
นิสิตใหม่ระดับปริญญาเอก จำนวนทั้งสิ้น 27 คน แบ่งเป็นนิสิตใหม่ ภาคปกติ จำนวน 19 คน (ร้อยละ 70.37) และภาคพิเศษ จำนวน 8 คน (ร้อยละ 29.63)

แผนภูมิที่ 6 เปรียบเทียบจำนวนนิสิตใหม่ ปีการศึกษา 2555 – 2563

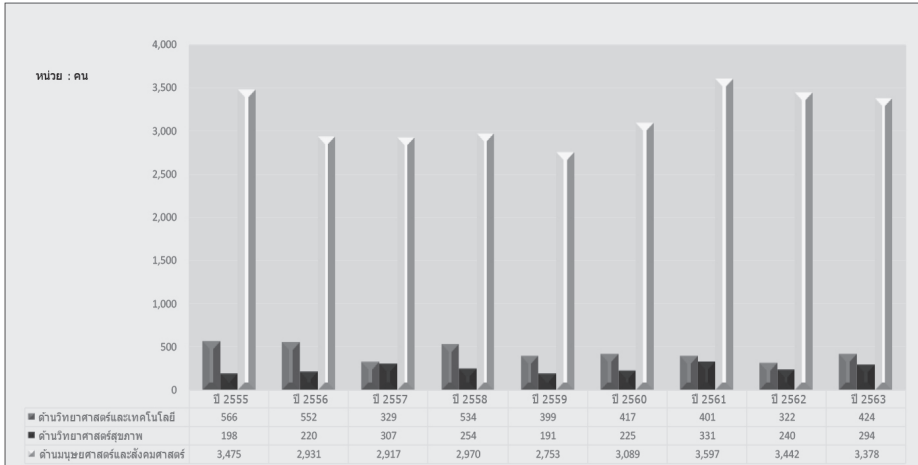


แผนภูมิที่ 7 เปรียบเทียบจำนวนนิสิตใหม่ ปีการศึกษา 2555 – 2563

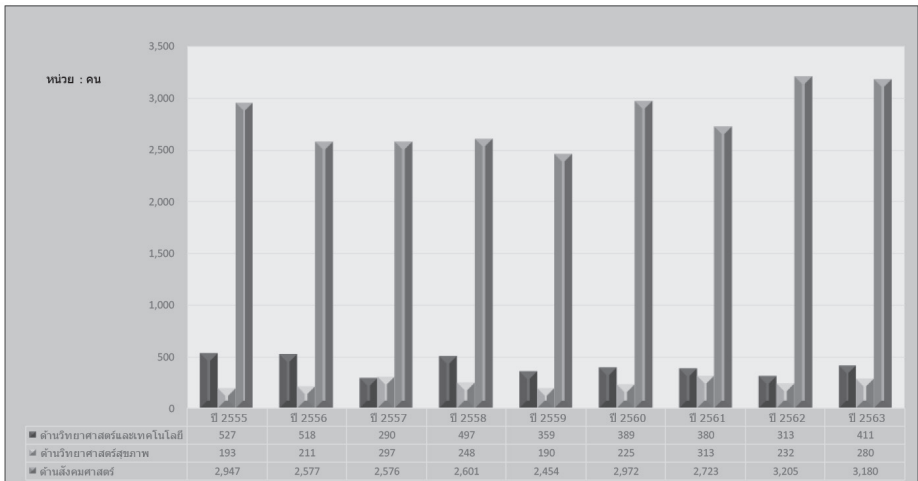
จำแนกตามระดับการศึกษา



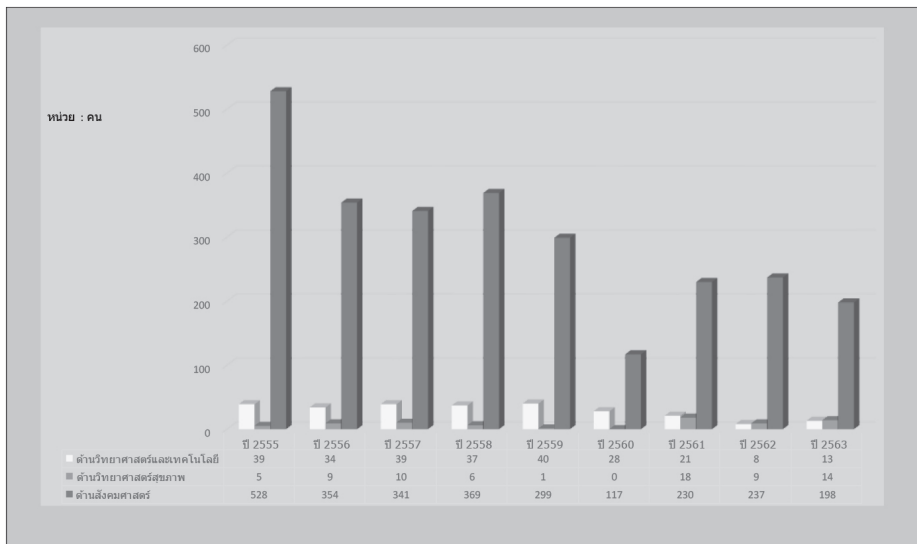
แผนภูมิที่ 8 เปรียบเทียบจำนวนนิสิตใหม่ ปีการศึกษา 2555 – 2563 จำแนกตามกลุ่มสาขาวิชา



แผนภูมิที่ 9 เปรียบเทียบจำนวนนิสิตใหม่ ระดับปริญญาตรี ปีการศึกษา 2555 – 2563 จำแนกตามกลุ่มสาขาวิชา



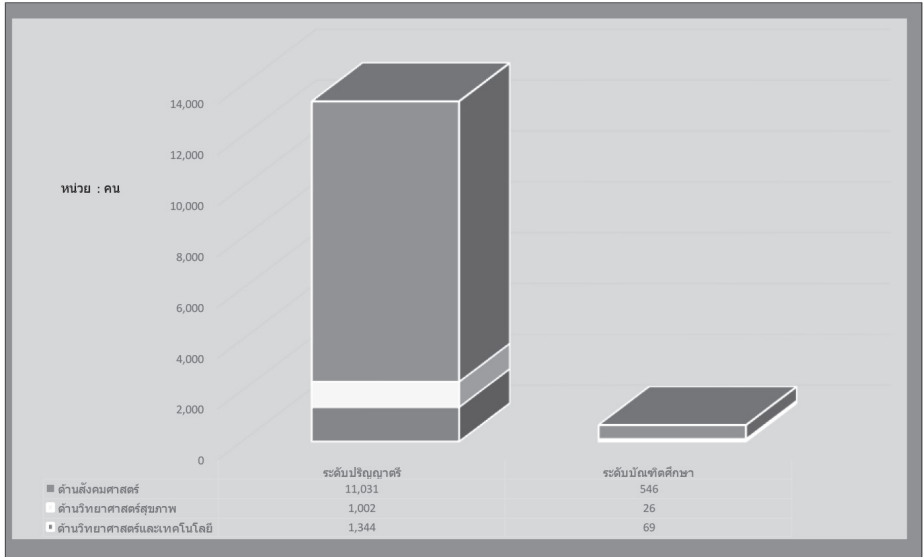
แผนภูมิที่ 10 เปรียบเทียบจำนวนนิสิตใหม่ ระดับบัณฑิตศึกษา ปีการศึกษา 2555 – 2563
 จำแนกตามกลุ่มสาขาวิชา



2. จำนวนนิสิตทั้งหมด ปีการศึกษา 2563

แผนภูมิที่ 11 จำนวนนิสิตทั้งหมด ปีการศึกษา 2563

จำแนกตามระดับการศึกษาและกลุ่มสาขาวิชา



ปีการศึกษา 2563 มหาวิทยาลัยทักษิณ นิสิตทั้งหมด จำนวน 14,018 คน แบ่งเป็นระดับปริญญาตรี จำนวน 13,377 คน (ร้อยละ 95.43) และระดับประกาศนียบัตรบัณฑิต จำนวน 86 คน (ร้อยละ 0.61) นิสิตระดับปริญญาโท จำนวน 442 คน (ร้อยละ 3.15) และนิสิตระดับปริญญาเอก จำนวน 113 คน (ร้อยละ 0.80)

นิสิตระดับปริญญาตรี จำนวน 13,377 คน แบ่งเป็นนิสิตด้านสังคมศาสตร์จำนวน 11,031 คน (ร้อยละ 82.46) ด้านวิทยาศาสตร์และเทคโนโลยี จำนวน 1,344 คน (ร้อยละ 10.05) และด้านวิทยาศาสตร์สุขภาพ จำนวน 1,002 คน (ร้อยละ 7.49)

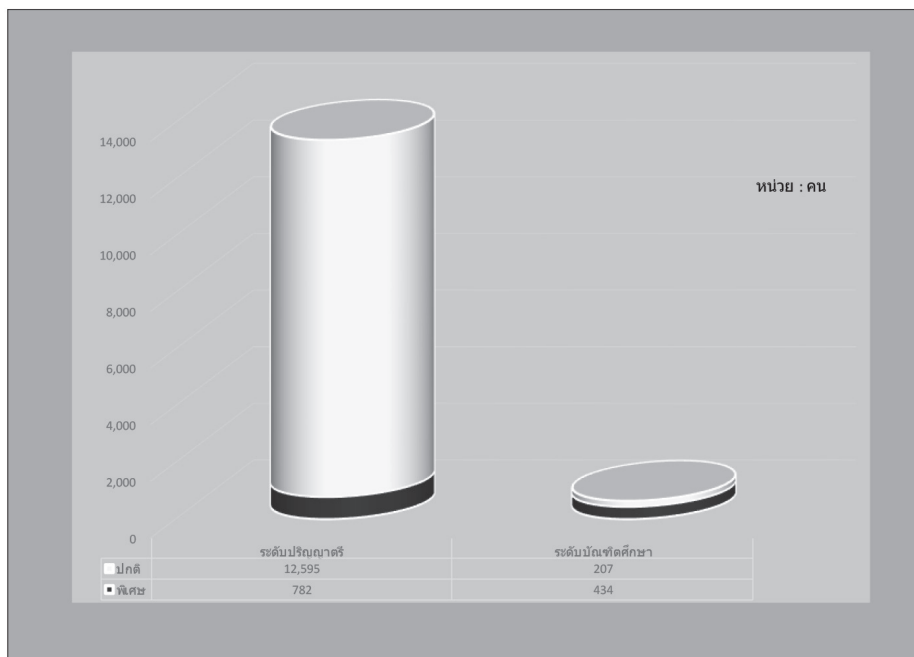
นิสิตระดับประกาศนียบัตรบัณฑิต จำนวน 86 คน (ร้อยละ 100) เป็นนิสิตด้านสังคมศาสตร์

นิสิตระดับปริญญาโท จำนวน 442 คน แบ่งเป็นนิสิตด้านสังคมศาสตร์ จำนวน 373 คน (ร้อยละ 84.38) ด้านวิทยาศาสตร์และเทคโนโลยี จำนวน 43 คน (ร้อยละ 9.72) และด้านวิทยาศาสตร์สุขภาพ จำนวน 26 คน (ร้อยละ 5.88)

นิสิตระดับปริญญาเอก จำนวน 113 คน แบ่งเป็นนิสิตด้านสังคมศาสตร์ จำนวน 87 คน (ร้อยละ 76.99) และด้านวิทยาศาสตร์และเทคโนโลยี จำนวน 26 คน (ร้อยละ 23.00)

แผนภูมิที่ 12 จำนวนนิสิตทั้งหมด ปีการศึกษา 2563

จำแนกตามวิธีการดำเนินการจัดการเรียนการสอน



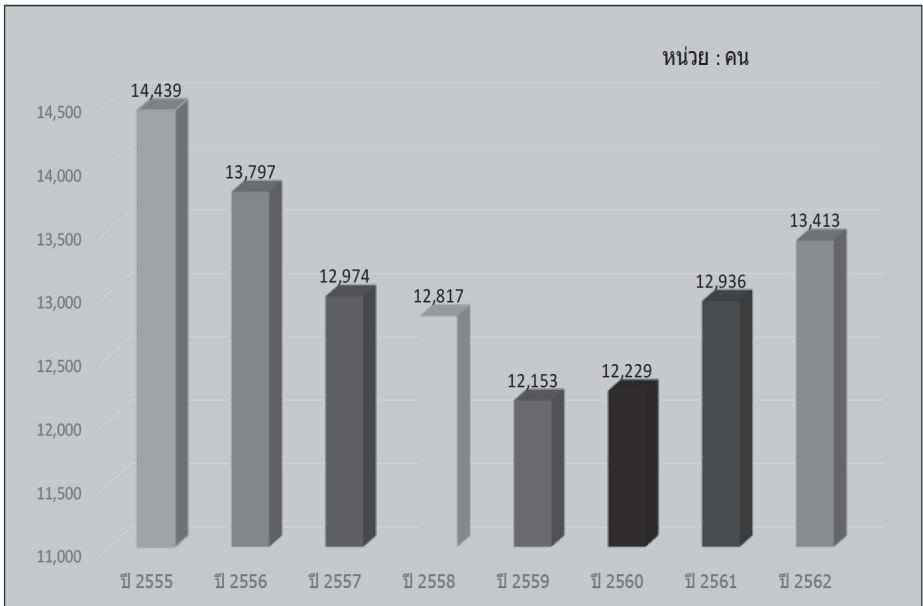
ปีการศึกษา 2563 มหาวิทยาลัยทักษิณ มีจำนวนนิสิตทั้งหมด 14,018 คน แบ่งเป็น นิสิตภาคปกติ จำนวน 12,802 คน (ร้อยละ 91.33) และนิสิตภาคพิเศษ จำนวน 1,216 คน (ร้อยละ 8.67)

นิสิตระดับปริญญาตรี จำนวน 12,575 คน แบ่งเป็นนิสิตภาคปกติ จำนวน 12,595 คน (ร้อยละ 94.15) และภาคพิเศษ จำนวน 782 คน (ร้อยละ 5.85)

นิสิตระดับประกาศนียบัตรบัณฑิต จำนวนทั้งสิ้น 0 คน เป็นนิสิตด้านสังคมศาสตร์ (วิชาชีพครู) วิธีการดำเนินการสอนเป็นภาคพิเศษ

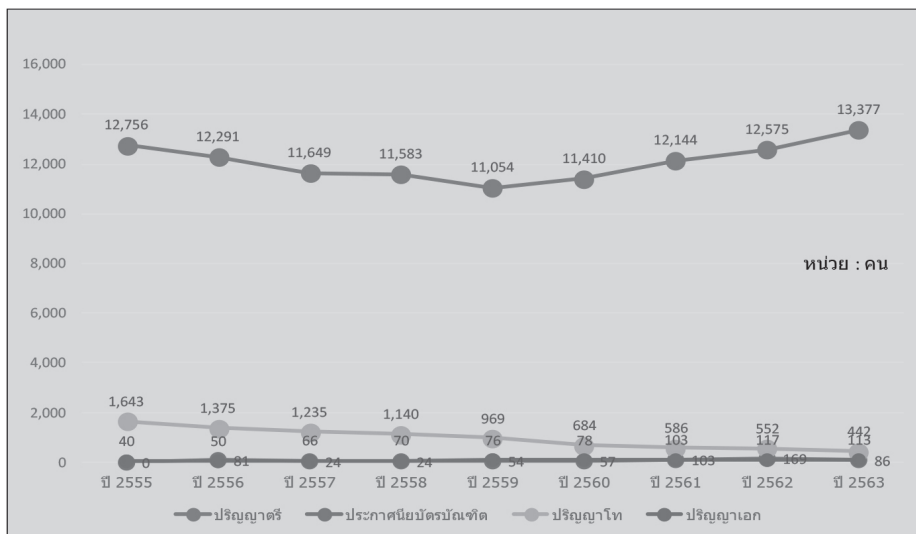
นิสิตระดับปริญญาโท จำนวนทั้งสิ้น 442 คน แบ่งเป็นนิสิตภาคปกติ จำนวน 127 คน (ร้อยละ 28.73) และภาคพิเศษ จำนวน 315 คน (ร้อยละ 71.26)

นิสิตระดับปริญญาเอก จำนวนทั้งสิ้น 113 คน แบ่งเป็นนิสิตภาคปกติ จำนวน 80 คน (ร้อยละ 70.80) และภาคพิเศษ จำนวน 33 คน (ร้อยละ 19.20)



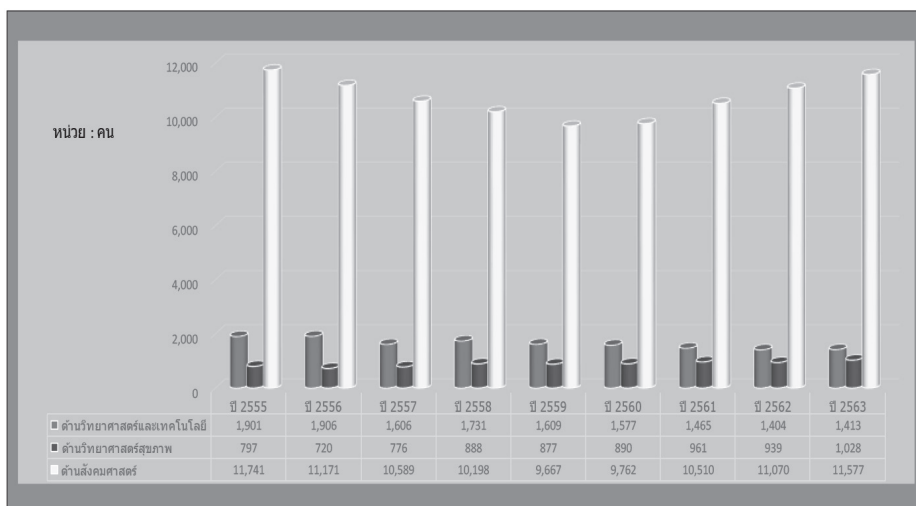
แผนภูมิที่ 14 เปรียบเทียบนิสิตทั้งหมด ปีการศึกษา 2555 - 2563

จำแนกตามระดับการศึกษา

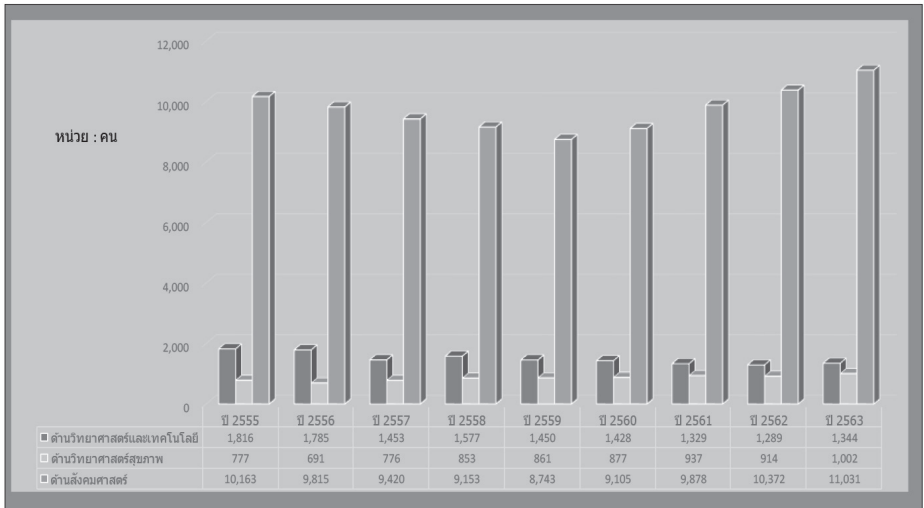


แผนภูมิที่ 15 จำนวนนิสิตทั้งหมดทุกระดับการศึกษา ปีการศึกษา 2555 - 2563

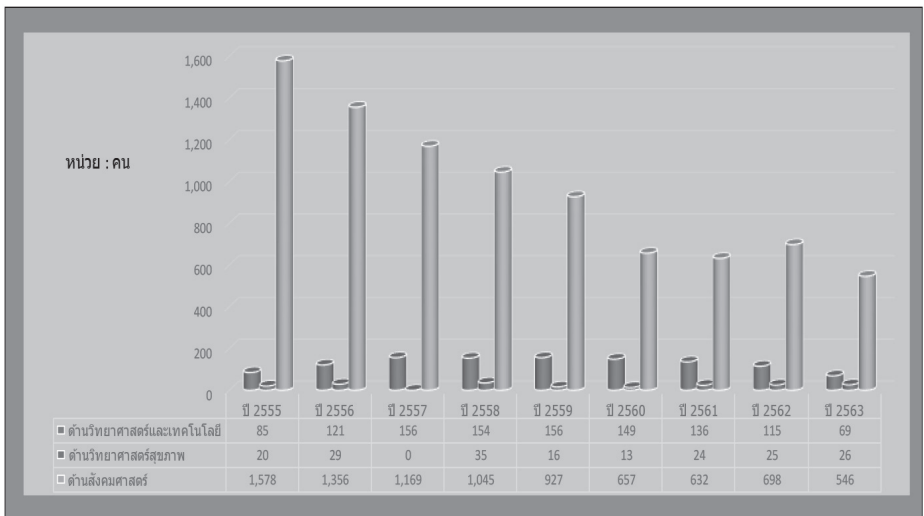
จำแนกตามกลุ่มสาขาวิชา



แผนภูมิที่ 16 จำนวนนิสิตทั้งหมด ระดับปริญญาตรี ปีการศึกษา 2555 - 2563
จำแนกตามกลุ่มสาขาวิชา



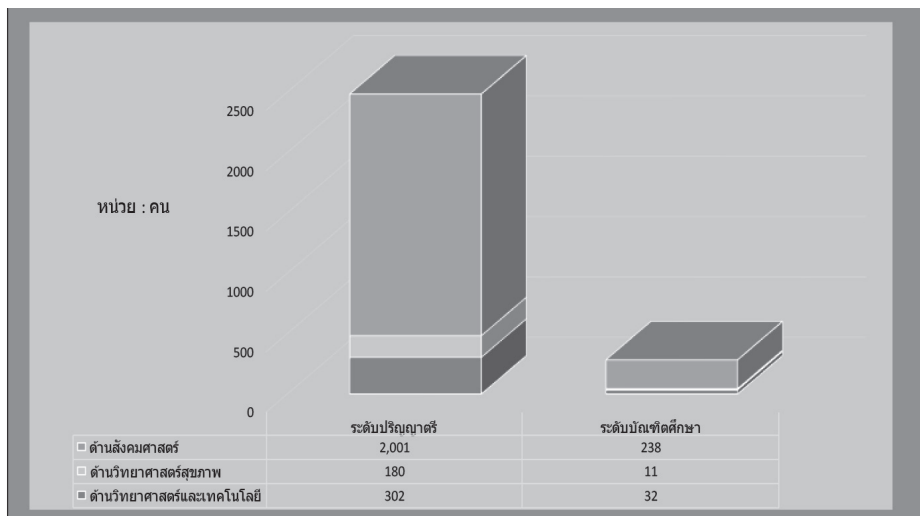
แผนภูมิที่ 17 จำนวนนิสิต ระดับบัณฑิตศึกษา ปีการศึกษา 2554 - 2562
จำแนกตามกลุ่มสาขาวิชา



3. ผู้สำเร็จการศึกษา ปีการศึกษา 2562

แผนภูมิที่ 18 จำนวนผู้สำเร็จการศึกษา ปีการศึกษา 2562

จำแนกตามระดับการศึกษาและกลุ่มสาขาวิชา



ปีการศึกษา 2562 มีผู้สำเร็จการศึกษา จำนวน 2,764 คน แบ่งเป็นนิสิตระดับปริญญาตรี จำนวน 2,483 คน (ร้อยละ 89.83) นิสิตระดับประกาศนียบัตรบัณฑิต จำนวน 79 คน (ร้อยละ 2.86) นิสิตระดับปริญญาโท จำนวน 188 คน (ร้อยละ 6.80) และนิสิตระดับปริญญาเอก จำนวน 14 คน (ร้อยละ 0.51)

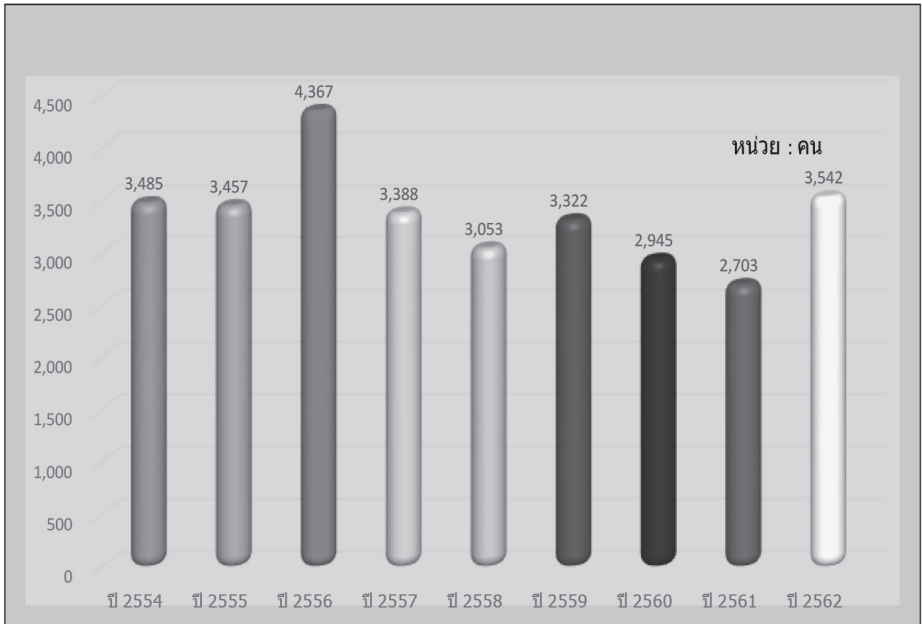
ผู้สำเร็จการศึกษาระดับปริญญาตรี จำนวน 2,483 คน แบ่งเป็นผู้สำเร็จการศึกษาด้านสังคมศาสตร์ จำนวน 2,001 คน (ร้อยละ 80.59) ด้านวิทยาศาสตร์และเทคโนโลยี จำนวน 302 คน (ร้อยละ 12.16) และด้านวิทยาศาสตร์สุขภาพ จำนวน 180 คน (ร้อยละ 7.25)

ผู้สำเร็จการศึกษาระดับประกาศนียบัตร จำนวน 79 คน เป็นผู้สำเร็จการศึกษาด้านสังคมศาสตร์ จำนวน 79 คน (ร้อยละ 100)

ผู้สำเร็จการศึกษาระดับปริญญาโท จำนวน 188 คน แบ่งเป็นผู้สำเร็จการศึกษาด้านสังคมศาสตร์ จำนวน 171 คน (ร้อยละ 90.96) ด้านวิทยาศาสตร์และเทคโนโลยี จำนวน 6 คน (ร้อยละ 3.19) และด้านวิทยาศาสตร์สุขภาพ จำนวน 11 คน (ร้อยละ 5.85)

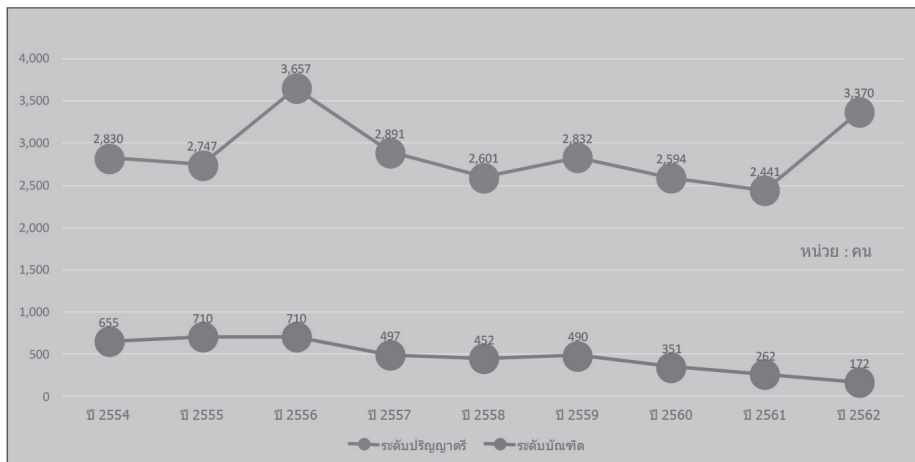
ผู้สำเร็จการศึกษาระดับปริญญาเอก จำนวน 14 คน เป็นผู้สำเร็จการศึกษาด้าน
สังคมศาสตร์ จำนวน 9 คน (ร้อยละ 64.29) และด้านวิทยาศาสตร์และเทคโนโลยี จำนวน 5 คน
(ร้อยละ 35.71)

แผนภูมิที่ 19 จำนวนผู้สำเร็จการศึกษา ทุกระดับการศึกษา ปีการศึกษา 2554 – 2562



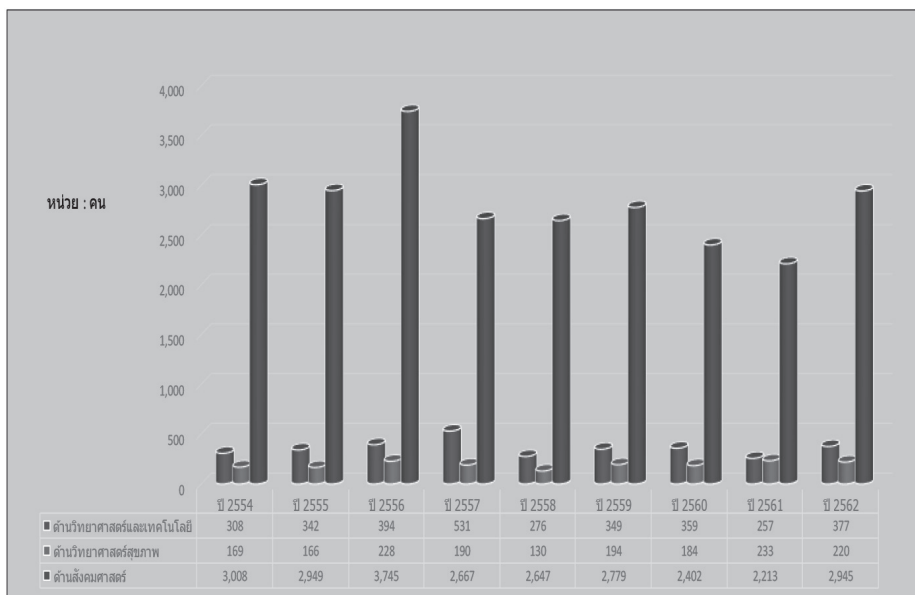
แผนภูมิที่ 20 จำนวนผู้สำเร็จการศึกษา ปีการศึกษา 2554 - 2562

จำแนกตามกลุ่มระดับการศึกษา



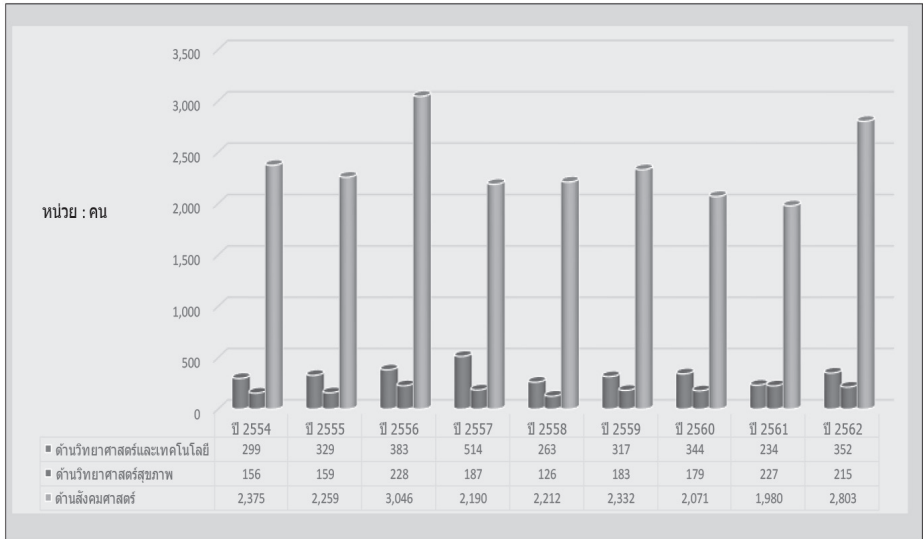
แผนภูมิที่ 21 จำนวนผู้สำเร็จการศึกษา ทุกระดับการศึกษา ปีการศึกษา 2554 - 2562

จำแนกตามกลุ่มสาขาวิชา



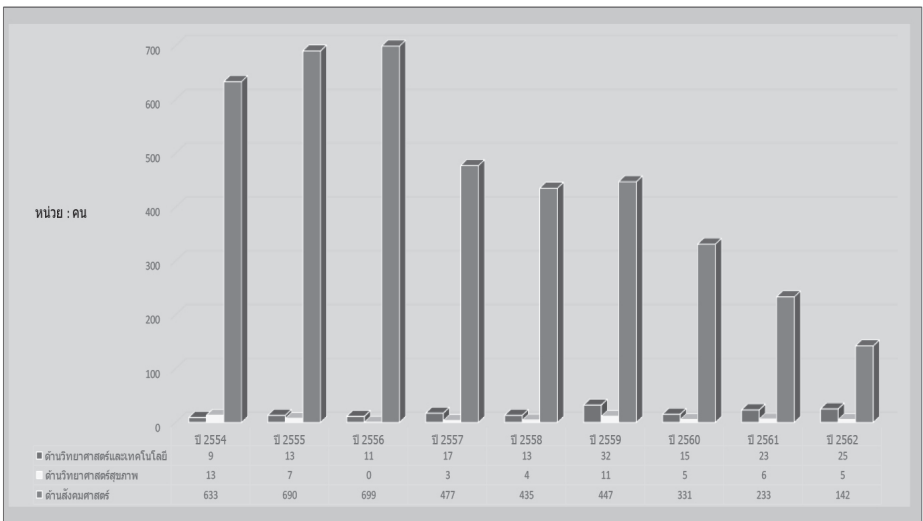
แผนภูมิที่ 22 จำนวนผู้สำเร็จการศึกษา ระดับปริญญาตรี

ปีการศึกษา 2554 – 2562 จำแนกตามกลุ่มสาขาวิชา



แผนภูมิที่ 23 จำนวนผู้สำเร็จการศึกษา ระดับบัณฑิตศึกษา

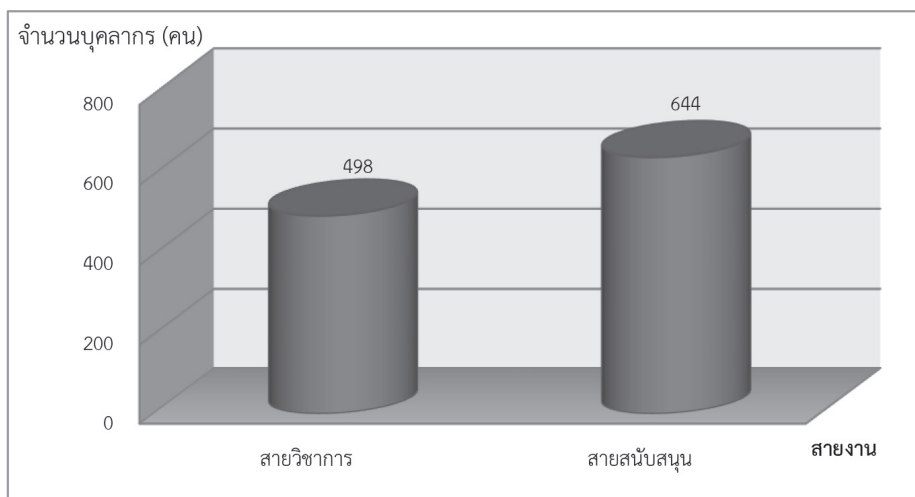
ปีการศึกษา 2554 – 2562 จำแนกตามกลุ่มสาขาวิชา



บุคลากร

ณ สิ้นปีงบประมาณ พ.ศ. 2563 (1 ตุลาคม 2563) มหาวิทยาลัยทักษิณมีจำนวนบุคลากรรวมทั้งสิ้น 1,142 คน ทั้งนี้มีการจำแนกบุคลากรออกเป็น 2 สายงาน ได้แก่ สายวิชาการ และสายสนับสนุน พบว่า เป็นบุคลากรสายวิชาการ จำนวน 498 คน (ร้อยละ 43.61) และเป็นบุคลากรสายสนับสนุน จำนวน 644 คน (ร้อยละ 56.39)

แผนภูมิที่ 24 แสดงจำนวนบุคลากร จำแนกตามสายงาน



ที่มา : ฝ่ายบริหารกลางและทรัพยากรบุคคล (1 ตุลาคม 2563)

1. จำนวนบุคลากร จำแนกตามประเภทบุคลากร

ในปีงบประมาณ พ.ศ. 2563 มหาวิทยาลัยทักษิณ มีจำนวนบุคลากรทั้งหมด จำนวน 1,142 คน จำแนกตามประเภท ดังนี้

ตารางที่ 4 แสดงประเภทของบุคลากร มหาวิทยาลัยทักษิณ ณ สิ้นปีงบประมาณ พ.ศ. 2563

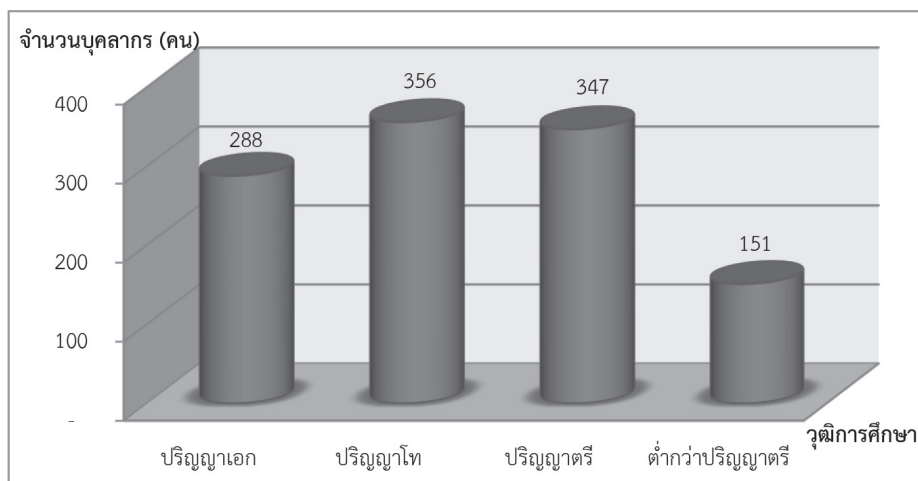
| ประเภท | จำนวน (คน) | ร้อยละ จำแนกประเภท | ร้อยละ ทั้งหมด |
|---------------------------------|---------------|-----------------------|-------------------|
| 1. ข้าราชการ | 22 | | 1.93 |
| สายวิชาการ | 9 | 40.91 | 0.79 |
| สายสนับสนุน | 13 | 59.09 | 1.14 |
| 2. พนักงานมหาวิทยาลัย | 779 | | 68.21 |
| สายวิชาการ | 401 | 51.48 | 35.11 |
| สายสนับสนุน | 378 | 48.52 | 33.10 |
| 3. ลูกจ้างส่วนราชการ | 20 | | 1.75 |
| สายวิชาการ | - | - | - |
| สายสนับสนุน | 20 | 100 | 1.75 |
| 4. ลูกจ้างของมหาวิทยาลัย | 307 | | 26.88 |
| สายวิชาการ | 80 | 26.06 | 7.00 |
| สายสนับสนุน | 227 | 73.94 | 19.88 |
| 5. พนักงานวิทยาลัย | 12 | | 1.05 |
| สายวิชาการ | 6 | 50.00 | 0.525 |
| สายสนับสนุน | 6 | 50.00 | 0.525 |
| 6. ลูกจ้างของวิทยาลัย | 2 | | 0.18 |
| สายวิชาการ | 2 | 100.00 | 0.18 |
| สายสนับสนุน | - | - | - |
| รวม | 1,142 | | 100 |

ปีงบประมาณ พ.ศ. 2563 มหาวิทยาลัยทักษิณ มีบุคลากร จำนวนทั้งสิ้น 1,142 คน เพิ่มขึ้นจากปีงบประมาณ พ.ศ. 2562 จำนวน 12 คน หรือเพิ่มขึ้น ร้อยละ 1.06 โดยแบ่งเป็นประเภทข้าราชการ จำนวน 22 คน (ร้อยละ 1.93) พนักงานมหาวิทยาลัย จำนวน 779 คน (ร้อยละ 68.21) ลูกจ้างส่วนราชการ จำนวน 20 คน (ร้อยละ 1.75) ลูกจ้างของมหาวิทยาลัย จำนวน 307 คน (ร้อยละ 26.88) พนักงานวิทยาลัย จำนวน 12 คน (ร้อยละ 1.05) และลูกจ้างของวิทยาลัย จำนวน 2 คน (ร้อยละ 0.18)

2. บุคลากรของมหาวิทยาลัยทักษิณจำแนกตามวุฒิการศึกษา

ณ สิ้นปีงบประมาณ พ.ศ. 2563 มหาวิทยาลัยทักษิณ มีบุคลากรทั้งหมด จำนวน 1,142 คน เมื่อพิจารณาวุฒิการศึกษาของบุคลากรทั้งหมด พบว่า บุคลากรส่วนใหญ่มีวุฒิมัธยมศึกษาในระดับปริญญาโทสูงสุด จำนวน 356 คน (ร้อยละ 31.17) รองลงมามีวุฒิมัธยมศึกษาในระดับปริญญาตรี จำนวน 347 คน (ร้อยละ 30.39) วุฒิมัธยมศึกษาในระดับปริญญาเอก จำนวน 288 คน (ร้อยละ 25.22) และมีวุฒิมัธยมศึกษาต่ำกว่าปริญญาตรี จำนวน 151 คน (ร้อยละ 13.22)

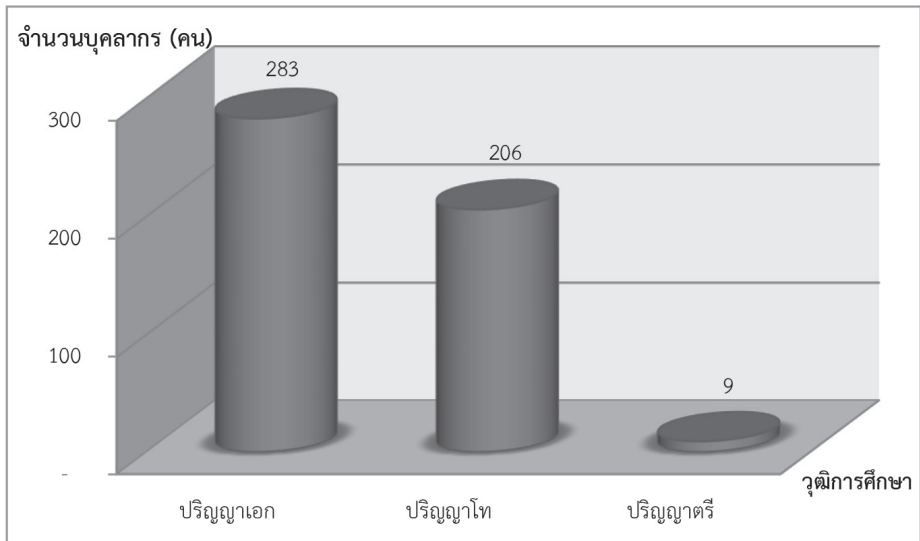
แผนภูมิที่ 25 แสดงจำนวนบุคลากรของมหาวิทยาลัยทักษิณจำแนกตามวุฒิการศึกษา



3. บุคลากรสายวิชาการ จำแนกตามวุฒิการศึกษา

ณ สิ้นปีงบประมาณ พ.ศ. 2563 มหาวิทยาลัยทักษิณ มีบุคลากร สายวิชาการ ทั้งหมด จำนวน 498 คน เมื่อพิจารณาวุฒิการศึกษาของบุคลากรสายวิชาการ พบว่าบุคลากรส่วนใหญ่ มีวุฒิการศึกษาระดับปริญญาเอก จำนวน 283 คน (ร้อยละ 56.83) รองลงมา มีวุฒิการศึกษาระดับปริญญาโท จำนวน 206 คน (ร้อยละ 41.37) และมีวุฒิการศึกษาระดับปริญญาตรี จำนวน 9 คน (ร้อยละ 1.80)

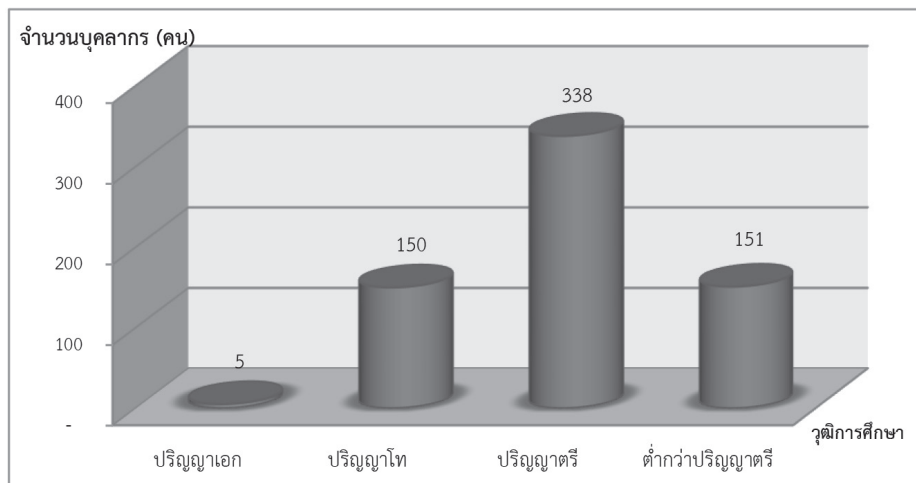
แผนภูมิที่ 26 แสดงจำนวนบุคลากรสายวิชาการ จำแนกตามวุฒิการศึกษา



4. บุคลากรสายสนับสนุน จำแนกตามวุฒิการศึกษา

ณ สิ้นปีงบประมาณ พ.ศ. 2563 มหาวิทยาลัยทักษิณ มีบุคลากร สายสนับสนุน ทั้งหมด จำนวน 644 คน เมื่อพิจารณาวุฒิการศึกษาของบุคลากรสายวิชาการ พบว่าบุคลากรส่วนใหญ่ มีวุฒิการศึกษาระดับปริญญาตรี จำนวน 338 คน (ร้อยละ 52.48) รองลงมามีวุฒิการศึกษา กว่าระดับปริญญาตรี จำนวน 151 คน (ร้อยละ 23.45) วุฒิการศึกษาปริญญาโท จำนวน 150 คน (ร้อยละ 23.29) และวุฒิการศึกษาระดับปริญญาเอก จำนวน 5 คน (ร้อยละ 0.78)

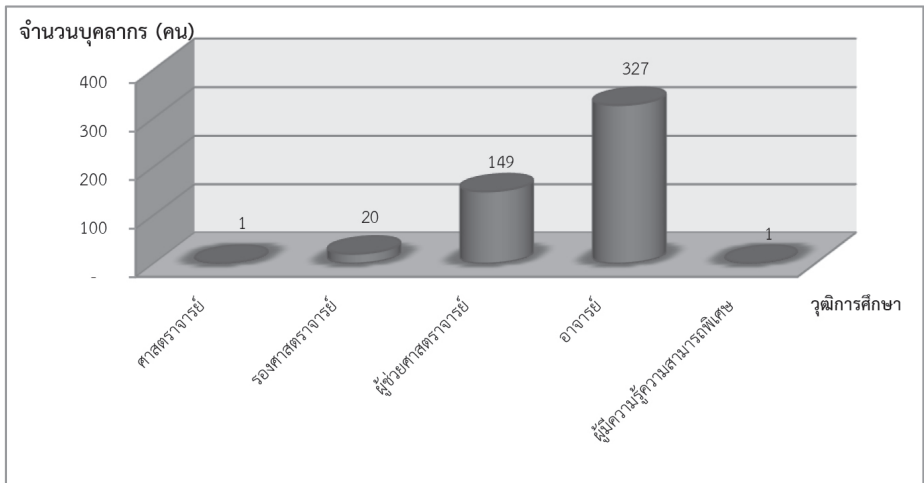
แผนภูมิที่ 27 แสดงจำนวนบุคลากรสายสนับสนุน จำแนกตามวุฒิการศึกษา



5. บุคลากรสายวิชาการ จำแนกตามตำแหน่งทางวิชาการ

ณ สิ้นปีงบประมาณ พ.ศ. 2563 มหาวิทยาลัยทักษิณ มีบุคลากรสายวิชาการ จำนวน 498 คน พบว่า บุคลากรสายวิชาการส่วนใหญ่ดำรงตำแหน่งอาจารย์ จำนวน 327 คน (ร้อยละ 65.66) รองลงมาดำรงตำแหน่งผู้ช่วยศาสตราจารย์ จำนวน 149 คน (ร้อยละ 29.92) ตำแหน่งรองศาสตราจารย์ จำนวน 20 คน (ร้อยละ 4.02) ตำแหน่งศาสตราจารย์ จำนวน 1 คน (ร้อยละ 0.20) และผู้มีความรู้ความสามารถพิเศษ จำนวน 1 คน (ร้อยละ 0.20)

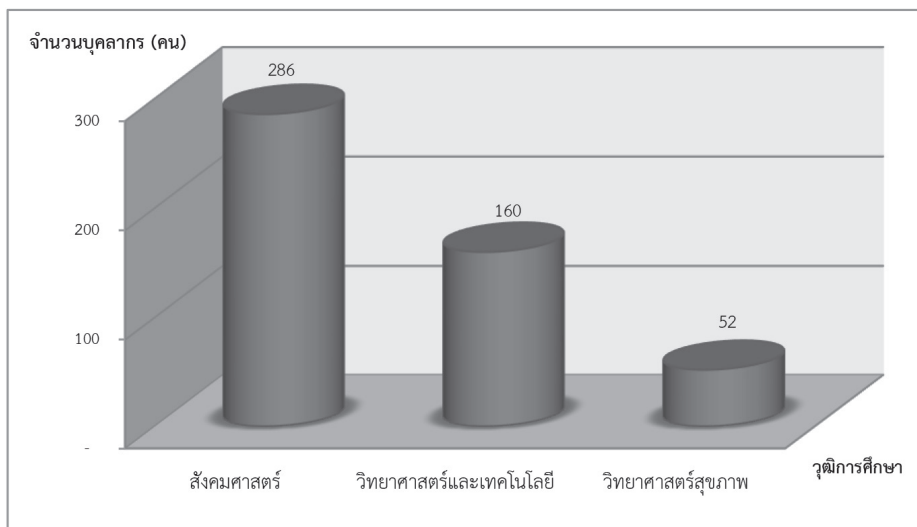
แผนภูมิที่ 28 แสดงจำนวนบุคลากรสายวิชาการ จำแนกตามตำแหน่งทางวิชาการ



6. บุคลากรสายวิชาการ จำแนกตามกลุ่มวิชาการ

ณ สิ้นปีงบประมาณ พ.ศ. 2563 มหาวิทยาลัยทักษิณ มีบุคลากรสายวิชาการ จำนวน 498 คน เมื่อมีการพิจารณาตามกลุ่มวิชาการ พบว่า บุคลากรส่วนใหญ่เป็นบุคลากรด้านสังคมศาสตร์ จำนวน 286 คน (ร้อยละ 57.43) รองลงมาเป็นบุคลากรด้านวิทยาศาสตร์และเทคโนโลยี จำนวน 160 คน (ร้อยละ 32.13) และบุคลากรด้านวิทยาศาสตร์สุขภาพ จำนวน 52 คน (ร้อยละ 10.44)

แผนภูมิที่ 29 แสดงจำนวนบุคลากรสายวิชาการ จำแนกตามกลุ่มวิชาการ



7. เปรียบเทียบจำนวนบุคลากรมหาวิทยาลัยวิทยาลัยทักษิณ ประจำปีงบประมาณ

พ.ศ. 2559 – 2563 จำแนกตามประเภทบุคลากร

จากการเปรียบเทียบบุคลากรมหาวิทยาลัยทักษิณ ประจำปีงบประมาณ พ.ศ. 2562 – 2563 บุคลากรของมหาวิทยาลัย มีแนวโน้มเพิ่มขึ้น ดังนี้

- บุคลากรประเภทข้าราชการ มีแนวโน้มลดลง (ลดลงจำนวน 1 คน)
- บุคลากรประเภทพนักงานมหาวิทยาลัย มีแนวโน้มเพิ่มขึ้น (เพิ่มขึ้นจำนวน 6 คน)
- บุคลากรประเภทพนักงานวิทยาลัย มีแนวโน้มคงที่
- บุคลากรประเภทลูกจ้างส่วนราชการ มีแนวโน้มลดลง (ลดลงจำนวน 1 คน)
- บุคลากรประเภทลูกจ้างมหาวิทยาลัย มีแนวโน้มเพิ่มขึ้น (เพิ่มขึ้นจำนวน 7 คน)
- บุคลากรประเภทลูกจ้างของวิทยาลัย มีแนวโน้มเพิ่มขึ้น (เพิ่มขึ้นจำนวน 1 คน)

ตารางที่ 5 แสดงการเปรียบเทียบจำนวนบุคลากรของมหาวิทยาลัย

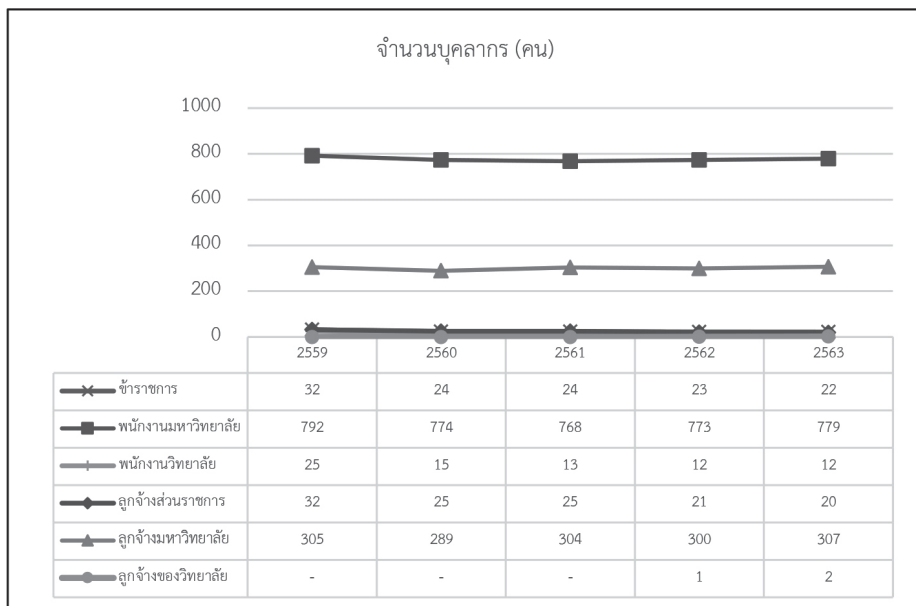
ประจำปีงบประมาณ พ.ศ. 2562 – 2563 จำแนกตามประเภทบุคลากร

| ปี งบประมาณ | ข้าราชการ | พนักงาน มหาวิทยาลัย | พนักงาน วิทยาลัย | ลูกจ้างส่วน ราชการ | ลูกจ้าง มหาวิทยาลัย | ลูกจ้างของ วิทยาลัย | รวม |
|----------------|-----------|------------------------|---------------------|-----------------------|------------------------|------------------------|-------|
| 2559 | 32 | 792 | 25 | 32 | 305 | - | 1,186 |
| 2560 | 24 | 774 | 15 | 25 | 289 | - | 1,127 |
| 2561 | 24 | 768 | 13 | 25 | 304 | - | 1,134 |
| 2562 | 23 | 773 | 12 | 21 | 300 | 1 | 1,130 |
| 2563 | 22 | 779 | 12 | 20 | 307 | 2 | 1,142 |

** พนักงานวิทยาลัยและลูกจ้างของวิทยาลัยสังกัดวิทยาลัยการจัดการเพื่อการพัฒนา

แผนภูมิที่ 30 แสดงการเปรียบเทียบจำนวนบุคลากรของมหาวิทยาลัย

ประจำปีงบประมาณ พ.ศ. 2559 – 2563 จำแนกตามประเภทของบุคลากร



งบประมาณ

1. งบประมาณจัดสรร

1.1 งบประมาณจัดสรร จำแนกตามแหล่งงบประมาณ

ปีงบประมาณ พ.ศ. 2563 มหาวิทยาลัยทักษิณ มีการจัดสรรงบประมาณรวมทั้งสิ้น
จำนวน 1,863,488,120.00 บาท โดยจำแนกเป็น

- งบประมาณเงินแผ่นดิน จำนวน 17,488,620.00 บาท
- งบประมาณเงินอุดหนุนจากรัฐบาล จำนวน 1,267,670,600.00 บาท
- งบประมาณเงินรายได้ จำนวน 578,328,900.00 บาท ประกอบด้วยรายละเอียดต่าง ๆ

ดังนี้

- งบประมาณจัดสรร จำนวน 534,101,800.00 บาท
- งบประมาณเงินสะสมที่หน่วยงานขอใช้ระหว่างปี
จำนวน 44,227,100.00 บาท

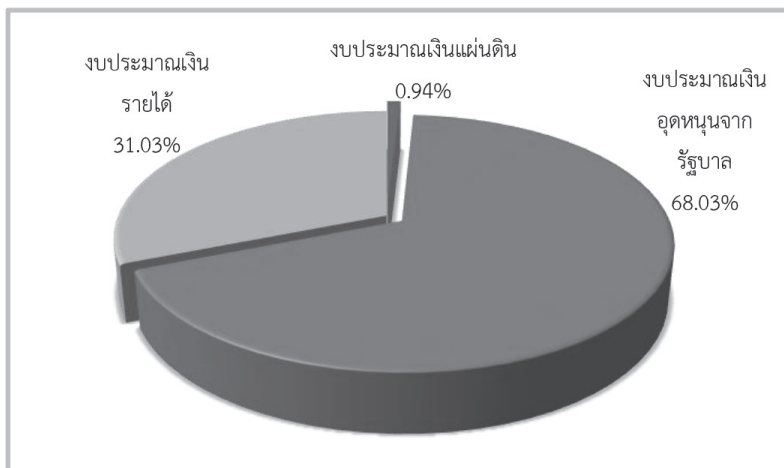
ตารางที่ 6 การจัดสรรงบประมาณ ประจำปีงบประมาณ พ.ศ. 2563

จำแนกตามแหล่งงบประมาณ

| รายการ | แหล่งงบประมาณ | | | |
|---|----------------------|-------------------------|-----------------------|-------------------------|
| | เงินแผ่นดิน | เงินอุดหนุนจากรัฐบาล | เงินรายได้ | รวม |
| งบประมาณจัดสรร | 17,488,620.00 | 1,267,670,600.00 | 534,101,800.00 | 1,819,261,020.00 |
| งบประมาณเงินสะสม ที่หน่วยงานขอใช้ ระหว่างปี | - | - | 44,227,100.00 | 44,227,100.00 |
| รวมงบประมาณ | 17,488,620.00 | 1,267,670,600.00 | 578,328,900.00 | 1,863,488,120.00 |
| ร้อยละ | 0.94 | 68.03 | 31.03 | 100 |

แผนภูมิที่ 31 การจัดสรรงบประมาณ ประจำปีงบประมาณ พ.ศ. 2563

จำแนกตามแหล่งงบประมาณ งบประมาณที่ได้รับจัดสรรรวม 1,863,488,120.00 บาท



1.2 งบประมาณจัดสรรจำแนกตามประเภทงบรายจ่าย

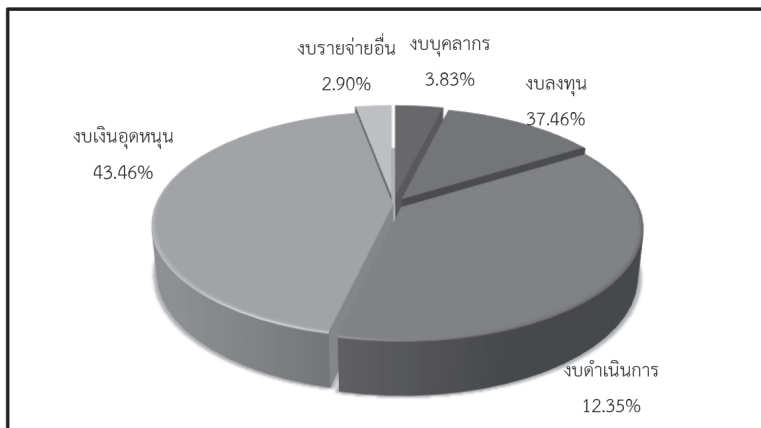
งบประมาณ พ.ศ. 2563 มหาวิทยาลัยทักษิณ จัดสรรงบประมาณ จำนวน 1,863,488,120.00 บาท จำแนกตามงบรายจ่าย ดังนี้ งบบุคลากร จำนวน 71,419,572.00 บาท (ร้อยละ 3.83) งบดำเนินการ จำนวน 230,046,428.10 บาท (ร้อยละ 12.35) งบลงทุน จำนวน 697,993,921.60 บาท (ร้อยละ 37.46) งบเงินอุดหนุน จำนวน 809,943,487.16 บาท (ร้อยละ 43.46) และงบรายจ่ายอื่น จำนวน 54,084,711.14 บาท (ร้อยละ 2.90)

ตารางที่ 7 การจัดสรรงบประมาณ ประจำปีงบประมาณ พ.ศ. 2563 จำแนกตามประเภทงบรายจ่าย

| งบรายจ่าย | งบประมาณ | | | | ร้อยละ |
|--------------------|----------------------|-------------------------|-----------------------|-------------------------|---------------|
| | เงินแผ่นดิน | เงินอุดหนุนจากรัฐบาล | เงินรายได้ | รวม | |
| งบบุคลากร | 17,488,620.00 | 18,360,212.00 | 35,570,740.00 | 71,419,572.00 | 3.83 |
| งบดำเนินการ | - | 22,808,764.00 | 207,237,664.10 | 230,046,428.10 | 12.35 |
| งบลงทุน | - | 523,860,024.00 | 174,133,897.60 | 697,993,921.60 | 37.46 |
| งบเงินอุดหนุน | - | 702,641,600.00 | 107,301,887.16 | 809,943,487.16 | 43.46 |
| งบรายจ่ายอื่น | - | - | 54,084,711.14 | 54,084,711.14 | 2.90 |
| รวมงบประมาณ | 17,488,620.00 | 1,267,670,600.00 | 578,328,900.00 | 1,863,488,120.00 | 100.00 |

แผนภูมิที่ 32 การจัดสรรงบประมาณ ประจำปีงบประมาณ พ.ศ. 2563

จำแนกตามงบรายจ่ายงบประมาณที่ได้รับจัดสรรรวม 1,863,488,120.00 บาท



1.3 งบประมาณจัดสรรจำแนกตามผลผลิต

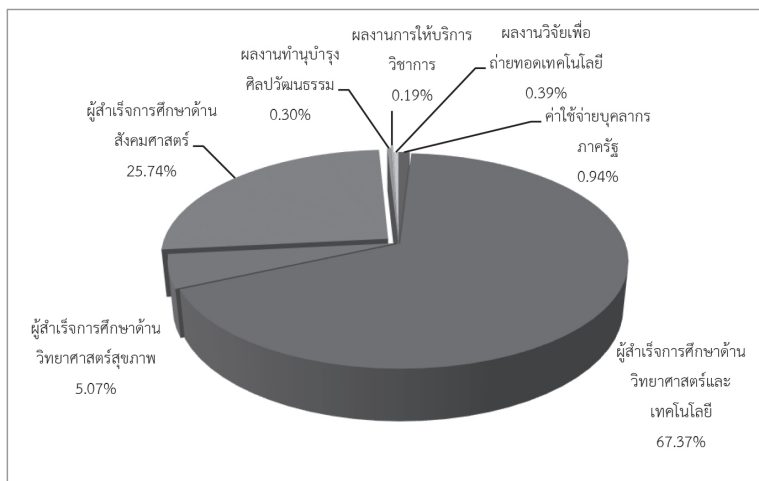
งบประมาณพ.ศ. 2563 มหาวิทยาลัยทักษิณ จัดสรรงบประมาณ จำนวน 1,863,488,120.00 บาท จำแนกตามผลผลิต ดังนี้ ค่าใช้จ่ายบุคลากรภาครัฐ จำนวน 17,488,620.00 บาท (ร้อยละ 0.94) ผู้สำเร็จการศึกษาด้านวิทยาศาสตร์และเทคโนโลยี จำนวน 1,255,478,945.65 บาท (ร้อยละ 67.37) ผู้สำเร็จการศึกษาด้านวิทยาศาสตร์สุขภาพ จำนวน 94,440,600.00 บาท (ร้อยละ 5.07) ผู้สำเร็จการศึกษาด้านสังคมศาสตร์ จำนวน 479,704,918.65 บาท (ร้อยละ 25.74) ผลงานทำนุบำรุงศิลปวัฒนธรรม จำนวน 5,549,135.70 บาท (ร้อยละ 0.30) ผลงานการให้บริการวิชาการ จำนวน 3,616,500.00 บาท (ร้อยละ 0.19) ผลงานวิจัยเพื่อถ่ายทอดเทคโนโลยี จำนวน 7,209,400.00 บาท (ร้อยละ 0.39)

ตารางที่ 8 การจัดสรรงบประมาณ ประจำปีงบประมาณ พ.ศ. 2563 จำแนกตามผลผลิต

| ผลผลิต | งบประมาณ | | | | ร้อยละ |
|--|----------------------|-------------------------|-----------------------|-------------------------|---------------|
| | เงินแผ่นดิน | เงินอุดหนุนจากรัฐบาล | เงินรายได้ | รวม | |
| ค่าใช้จ่ายบุคลากรภาครัฐ | 17,488,620.00 | - | - | 17,488,620.00 | 0.94 |
| ผู้สำเร็จการศึกษาด้านวิทยาศาสตร์และเทคโนโลยี | - | 951,857,445.35 | 303,621,500.30 | 1,255,478,945.65 | 67.37 |
| ผู้สำเร็จการศึกษาด้านวิทยาศาสตร์สุขภาพ | - | 77,911,000.00 | 16,529,600.00 | 94,440,600.00 | 5.07 |
| ผู้สำเร็จการศึกษาด้านสังคมศาสตร์ | - | 235,400,554.65 | 244,304,364.00 | 479,704,918.65 | 25.74 |
| ผลงานทำนุบำรุงศิลปวัฒนธรรม | - | 1,223,200.00 | 4,325,935.70 | 5,549,135.70 | 0.30 |
| ผลงานการให้บริการวิชาการ | - | 482,400.00 | 3,134,100.00 | 3,616,500.00 | 0.19 |
| ผลงานวิจัยเพื่อถ่ายทอดเทคโนโลยี | - | 796,000.00 | 6,413,400.00 | 7,209,400.00 | 0.39 |
| รวมงบประมาณ | 17,488,620.00 | 1,267,670,600.00 | 578,328,900.00 | 1,863,488,120.00 | 100.00 |

แผนภูมิที่ 33 การจัดสรรงบประมาณ ประจำปีงบประมาณ พ.ศ. 2563

จำแนกตามผลผลิตงบประมาณที่ได้รับจัดสรรรวม 1,863,488,120.00 บาท



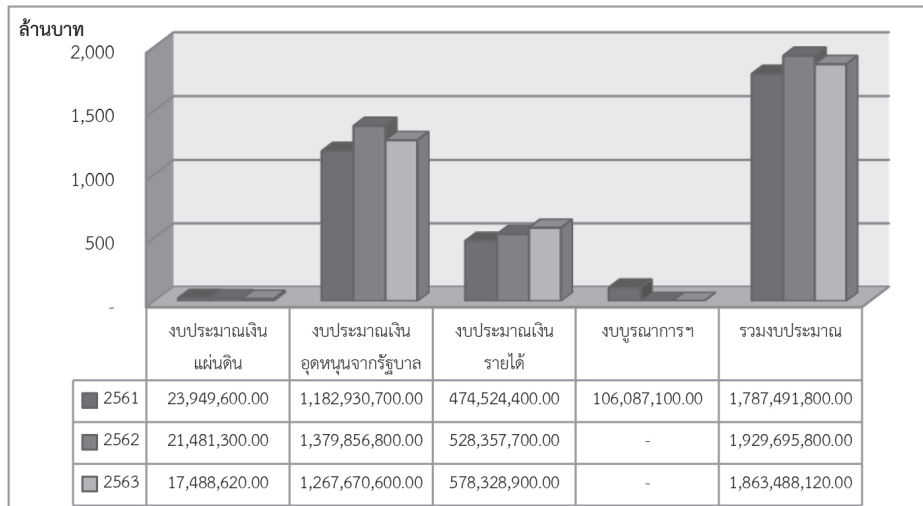
2. เปรียบเทียบงบประมาณรายจ่าย ประจำปีงบประมาณ พ.ศ. 2561 – 2563

งบประมาณ พ.ศ. 2563 มหาวิทยาลัยทักษิณจัดสรรงบประมาณ ลดลงจากปีงบประมาณ พ.ศ. 2562 จำนวน 66,207,680.00 บาท (ร้อยละ 3.43) ดังนี้

2.1 เปรียบเทียบงบประมาณรายจ่าย ประจำปีงบประมาณ พ.ศ. 2561 – 2563

งบประมาณ พ.ศ. 2563 มหาวิทยาลัยทักษิณจัดสรรงบประมาณ ลดลงจากปีงบประมาณ พ.ศ. 2562 จำนวน 66,207,680.00 บาท (ร้อยละ 3.43) โดยงบประมาณเงินรายได้เพิ่มขึ้น จำนวน 49,971,200.00 บาท (ร้อยละ 9.46) งบประมาณเงินอุดหนุนจากรัฐบาล ลดลง จำนวน 112,186,200.00 บาท (ร้อยละ 8.13) งบประมาณเงินแผ่นดิน ลดลง จำนวน 3,992,680.00 บาท (ร้อยละ 18.59)

แผนภูมิที่ 34 เปรียบเทียบการจัดสรรงบประมาณมหาวิทยาลัยทักษิณ ประจำปีงบประมาณ พ.ศ. 2561 – 2563



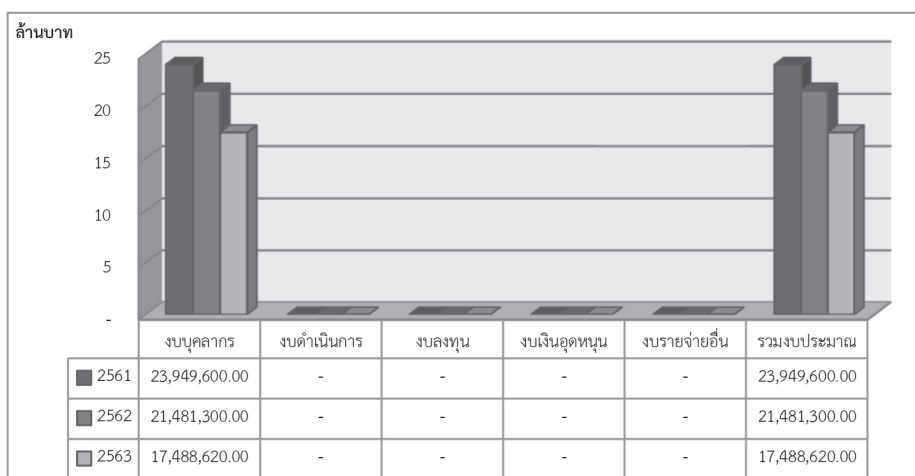
2.2 เปรียบเทียบงบประมาณรายจ่าย งบประมาณเงินแผ่นดิน ประจำปีงบประมาณ

พ.ศ. 2561 – 2563

งบประมาณ พ.ศ. 2563 มหาวิทยาลัยทักษิณจัดสรรงบประมาณเงินแผ่นดินลดลงจาก
 ปีงบประมาณ พ.ศ. 2562 จำนวน 3,992,680.00 บาท (ร้อยละ 18.59)

แผนภูมิที่ 35 เปรียบเทียบการจัดสรรงบประมาณเงินแผ่นดิน

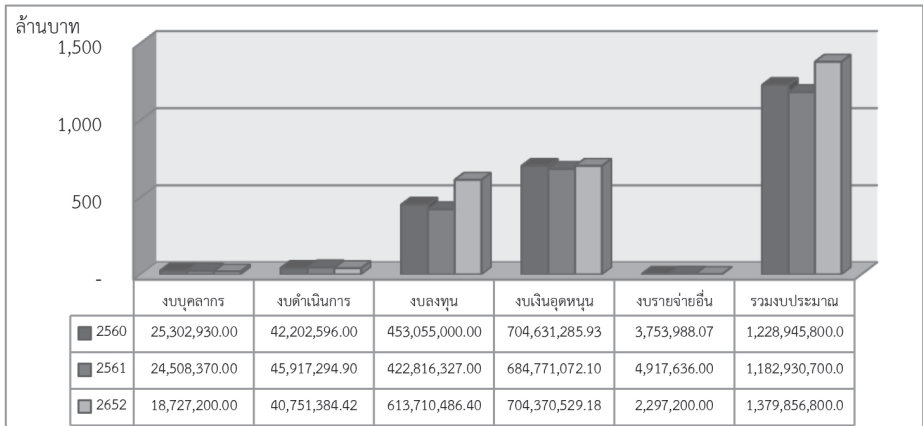
ประจำปีงบประมาณ พ.ศ. 2561 – 2563



2.3 เปรียบเทียบงบประมาณรายจ่าย งบประมาณเงินอุดหนุนจากรัฐบาล ประจำปีงบประมาณ พ.ศ. 2561 – 2563

งบประมาณ พ.ศ. 2563 มหาวิทยาลัยทักษิณจัดสรรงบประมาณเงินอุดหนุนจากรัฐบาล ลดลงจากปีงบประมาณ พ.ศ. 2562 จำนวน 112,186,200.00 บาท (ร้อยละ 8.13) โดยงบเงินอุดหนุน ลดลง จำนวน 1,728,929.18 บาท (ร้อยละ 0.25) งบบุคลากร ลดลง จำนวน 366,988.00 บาท (ร้อยละ 1.96) งบลงทุน ลดลง จำนวน 89,850,462.40 บาท (ร้อยละ 14.64) งบดำเนินงาน ลดลง จำนวน 17,942,620.42 บาท (ร้อยละ 44.03) และงบรายจ่ายอื่น ลดลง จำนวน 2,297,200.00 บาท (ร้อยละ 100)

แผนภูมิที่ 36 เปรียบเทียบการจัดสรรงบประมาณเงินอุดหนุนจากรัฐบาล ประจำปีงบประมาณ พ.ศ. 2561 – 2563



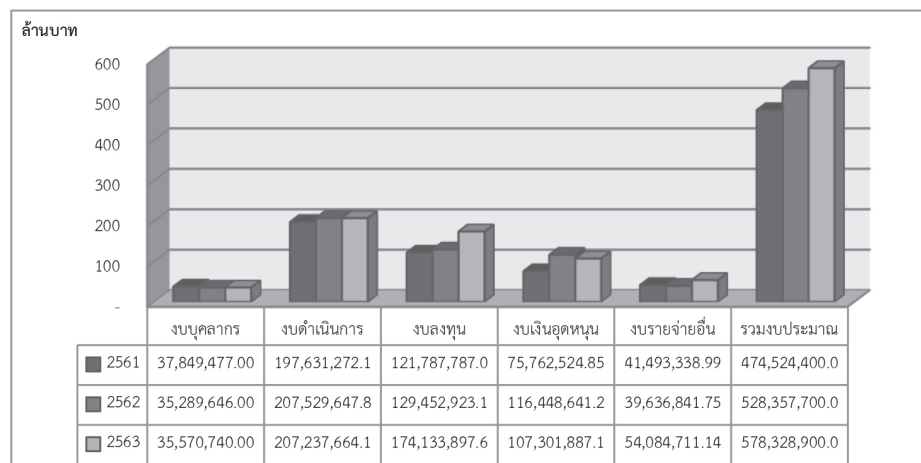
2.4 เปรียบเทียบงบประมาณจัดสรร “งบประมาณเงินรายได้” ประจำปีงบประมาณ

พ.ศ. 2561 – 2563

งบประมาณ พ.ศ. 2563 มหาวิทยาลัยทักษิณจัดสรรงบประมาณเงินรายได้ เพิ่มขึ้นจากปีงบประมาณ พ.ศ. 2562 จำนวน 49,971,200.00 บาท (ร้อยละ 9.46) โดยงบรายจ่ายอื่น เพิ่มขึ้นจำนวน 14,447,869.39 บาท (ร้อยละ 36.45) งบลงทุน เพิ่มขึ้น จำนวน 44,680,974.50 บาท (ร้อยละ 34.52) งบบุคลากร เพิ่มขึ้น จำนวน 281,094.00 บาท (ร้อยละ 0.80) งบดำเนินงาน ลดลงจำนวน 291,983.77 บาท (ร้อยละ 0.14) และงบเงินอุดหนุน ลดลง จำนวน 9,146,754.12 บาท (ร้อยละ 7.85)

แผนภูมิที่ 37 เปรียบเทียบการจัดสรรงบประมาณเงินรายได้

ประจำปีงบประมาณ พ.ศ. 2561 – 2563



3. สรุปเปรียบเทียบ จัดสรร – จ่าย ประจำปีงบประมาณ พ.ศ. 2563

3.1 สรุปเปรียบเทียบ จัดสรร – จ่ายจริง ประจำปีงบประมาณ พ.ศ. 2563

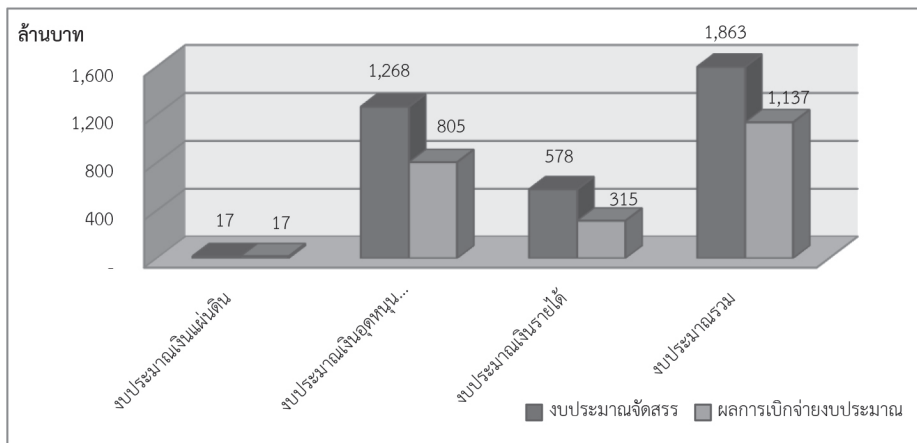
งบประมาณ พ.ศ. 2563 ณ สิ้นปีงบประมาณ พ.ศ. 2563 (30 กันยายน 2563) มหาวิทยาลัยทักษิณ จัดสรรงบประมาณ จำนวน 1,863,488,120.00 บาท ผลการเบิกจ่าย งบประมาณ จำนวน 1,137,314,308.98 บาท (ร้อยละ 61.03) โดยงบประมาณที่เบิกจ่ายสูงสุด คือ งบประมาณเงินแผ่นดิน จัดสรร จำนวน 17,488,620.00 บาท ผลการเบิกจ่ายงบประมาณ จำนวน 17,488,620.00 บาท (ร้อยละ 100.00) รองลงมางบประมาณเงินอุดหนุนจากรัฐบาล จัดสรร จำนวน 1,267,670,600.00 บาท ผลการเบิกจ่ายงบประมาณ จำนวน 805,008,579.82 บาท (ร้อยละ 63.50) และงบประมาณเงินรายได้ จัดสรร จำนวน 578,328,900.00 บาท ผลการเบิกจ่าย งบประมาณ จำนวน 314,817,109.16 บาท (ร้อยละ 54.44)

ตารางที่ 9 เปรียบเทียบ จัดสรร – จ่ายจริง การใช้จ่ายเงินงบประมาณ

จำแนกตามแหล่งเงินงบประมาณ

| แหล่งงบประมาณ | งบประมาณ จัดสรร | ผลการเบิกจ่าย งบประมาณ | ร้อยละ |
|------------------------------|-------------------------|---------------------------|--------------|
| งบประมาณเงินแผ่นดิน | 17,488,620.00 | 17,488,620.00 | 100.00 |
| งบประมาณเงินอุดหนุนจากรัฐบาล | 1,267,670,600.00 | 805,008,579.82 | 63.50 |
| งบประมาณเงินรายได้ | 578,328,900.00 | 314,817,109.16 | 54.44 |
| รวมเงินงบประมาณ | 1,863,488,120.00 | 1,137,314,308.98 | 61.03 |

แผนภูมิที่ 38 เปรียบเทียบ จัดสรร – จ่ายจริง การใช้จ่ายเงินงบประมาณ จำแนกตาม
 งบรายจ่าย งบประมาณที่ได้รับจัดสรรรวม 1,863,488,120.00 บาท ผลการเบิกจ่าย
 งบประมาณ 1,137,314,308.98 บาท (คิดเป็นร้อยละ 61.03)



3.2 สรุปเปรียบเทียบ จัดสรร – จ่ายจริง การใช้จ่ายเงินงบประมาณ จำแนกตามประเภทงบรายจ่าย

งบประมาณ พ.ศ. 2563 ณ สิ้นปีงบประมาณ พ.ศ. 2563 (30 กันยายน 2563) มหาวิทยาลัยทักษิณ จัดสรรงบประมาณ จำนวน 1,863,488,120.00 บาท ผลการเบิกจ่ายงบประมาณ จำนวน 1,137,314,308.98 บาท (ร้อยละ 61.03) โดยประเภทงบรายจ่ายที่เบิกจ่ายสูงสุดตามลำดับ ดังนี้

- งบบุคลากร งบประมาณจัดสรร จำนวน 71,419,572.00 บาท ผลการเบิกจ่ายงบประมาณ จำนวน 67,452,578.08 บาท (ร้อยละ 94.45)
- งบเงินอุดหนุน งบประมาณจัดสรร จำนวน 809,943,487.16 บาท ผลการเบิกจ่ายงบประมาณ จำนวน 756,747,778.54 บาท (ร้อยละ 93.43)
- งบดำเนินการ งบประมาณจัดสรร จำนวน 230,046,428.10 บาท ผลการเบิกจ่ายงบประมาณ จำนวน 180,559,920.89 บาท (ร้อยละ 78.49)
- งบรายจ่ายอื่น งบประมาณจัดสรร จำนวน 54,084,711.14 บาท ผลการเบิกจ่ายงบประมาณ จำนวน 36,547,530.67 บาท (ร้อยละ 67.57)
- งบลงทุน งบประมาณจัดสรร จำนวน 697,993,921.60 บาท ผลการเบิกจ่ายงบประมาณ จำนวน 96,006,500.80 บาท (ร้อยละ 13.75)

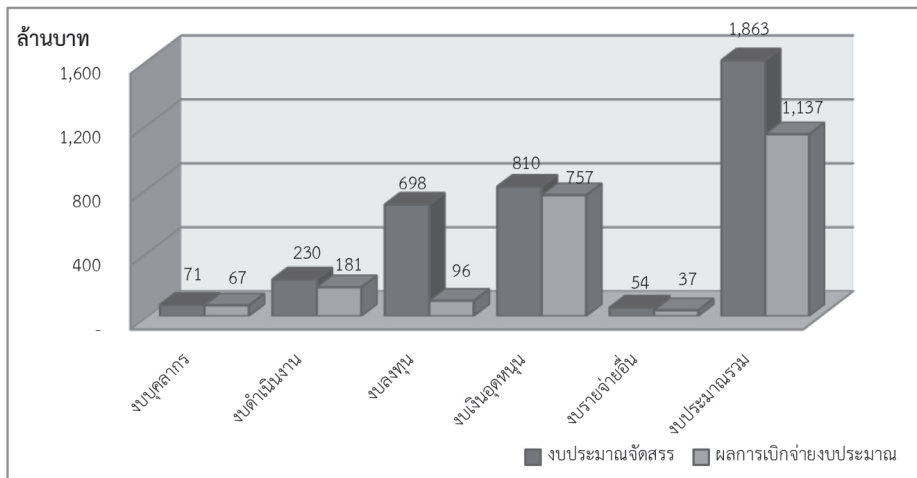
ตารางที่ 10 เปรียบเทียบ จัดสรร – จ่ายจริง การใช้จ่ายเงินงบประมาณ จำแนกตามงบรายจ่าย

| งบรายจ่าย | งบประมาณ จัดสรร | ผลการเบิกจ่ายงบ ประมาณ | ร้อยละ |
|------------------------|-------------------------|---------------------------|--------------|
| งบบุคลากร | 71,419,572.00 | 67,452,578.08 | 94.45 |
| งบดำเนินการ | 230,046,428.10 | 180,559,920.89 | 78.49 |
| งบลงทุน | 697,993,921.60 | 96,006,500.80 | 13.75 |
| งบเงินอุดหนุน | 809,943,487.16 | 756,747,778.54 | 93.43 |
| งบรายจ่ายอื่น | 54,084,711.14 | 36,547,530.67 | 67.57 |
| รวมเงินงบประมาณ | 1,863,488,120.00 | 1,137,314,308.98 | 61.03 |

แผนภูมิที่ 39 เปรียบเทียบ จัดสรร – จ่ายจริง การใช้จ่ายเงินงบประมาณ

จำแนกตามงบรายจ่าย งบประมาณจัดสรร จำนวน 1,929,695,800.00 บาท

ผลการเบิกจ่ายงบประมาณ 1,137,314,308.98 บาท (คิดเป็นร้อยละ 61.03)



3.3 สรุปเปรียบเทียบ จัดสรร – จ่ายจริง การใช้จ่ายเงินงบประมาณ จำแนกตามผลผลิต

งบประมาณ พ.ศ. 2563 ณ สิ้นปีงบประมาณ พ.ศ. 2563 (30 กันยายน 2563)
มหาวิทยาลัยทักษิณ จัดสรรงบประมาณ จำนวน 1,863,488,120.00 บาท ผลการเบิกจ่าย
งบประมาณ จำนวน 1,137,314,308.98 บาท (ร้อยละ 61.03) โดยผลผลิตที่เบิกจ่ายสูงสุด ดังนี้

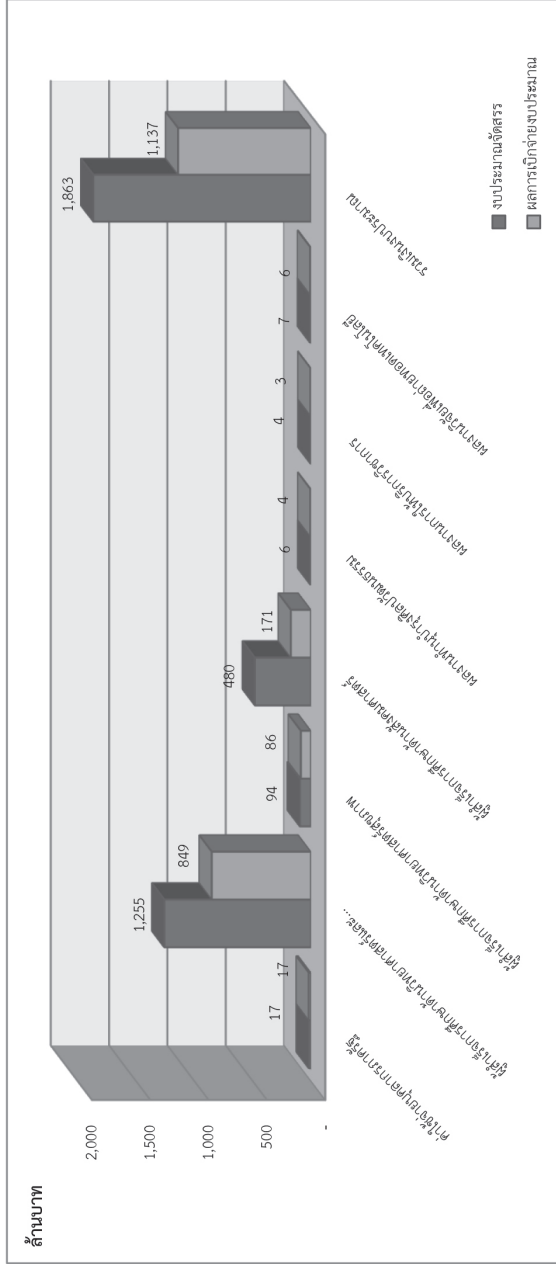
- ค่าใช้จ่ายบุคลากรภาครัฐ งบประมาณจัดสรร จำนวน 17,488,620.00 บาท
ผลการเบิกจ่ายงบประมาณ จำนวน 17,488,620.00 บาท (ร้อยละ 100.00)
- ผลงานการให้บริการวิชาการ งบประมาณจัดสรร จำนวน 3,616,500.00 บาท
ผลการเบิกจ่าย งบประมาณ จำนวน 3,436,849.70 (ร้อยละ 95.03)
- ผู้สำเร็จการศึกษาด้านวิทยาศาสตร์สุขภาพ งบประมาณจัดสรร จำนวน
94,440,600.00 บาท ผลการเบิกจ่ายงบประมาณ จำนวน 85,523,295.84 บาท (ร้อยละ 90.56)
- ผลงานวิจัยเพื่อถ่ายทอดเทคโนโลยี งบประมาณจัดสรร จำนวน 7,209,400.00 บาท
ผลการเบิกจ่ายงบประมาณ จำนวน 6,451,010.32 บาท (ร้อยละ 89.48)
- ผลงานทำนุบำรุงศิลปวัฒนธรรม งบประมาณจัดสรร จำนวน 5,549,135.70 บาท
ผลการเบิกจ่ายงบประมาณ จำนวน 4,127,431.11 บาท (ร้อยละ 74.38)
- ผู้สำเร็จการศึกษาด้านวิทยาศาสตร์และเทคโนโลยี งบประมาณจัดสรร
จำนวน 1,255,478,945.65 บาท ผลการเบิกจ่ายงบประมาณ จำนวน 848,820,684.54 บาท
(ร้อยละ 67.61)
- ผู้สำเร็จการศึกษาด้านสังคมศาสตร์ งบประมาณจัดสรร จำนวน 479,704,918.65 บาท
ผลการเบิกจ่ายงบประมาณ จำนวน 171,466,417.47 บาท (ร้อยละ 35.74)

ตารางที่ 11 เปรียบเทียบ จัดสรร – จ่ายจริง การใช้จ่ายเงินงบประมาณ จำแนกตามงบรายจ่าย

| ผลผลิต | งบประมาณ จัดสรร | ผลการเบิกจ่ายงบ ประมาณ | ร้อยละ |
|--|-------------------------|---------------------------|--------------|
| ค่าใช้จ่ายบุคลากรภาครัฐ | 17,488,620.00 | 17,488,620.00 | 100.00 |
| ผู้สำเร็จการศึกษาด้านวิทยาศาสตร์และเทคโนโลยี | 1,255,478,945.65 | 848,820,684.54 | 67.61 |
| ผู้สำเร็จการศึกษาด้านวิทยาศาสตร์ สุขภาพ | 94,440,600.00 | 85,523,295.84 | 90.56 |
| ผู้สำเร็จการศึกษาด้านสังคมศาสตร์ | 479,704,918.65 | 171,466,417.47 | 35.74 |
| ผลงานทำนุบำรุงศิลปวัฒนธรรม | 5,549,135.70 | 4,127,431.11 | 74.38 |
| ผลงานการให้บริการวิชาการ | 3,616,500.00 | 3,436,849.70 | 95.03 |
| ผลงานวิจัยเพื่อถ่ายทอดเทคโนโลยี | 7,209,400.00 | 6,451,010.32 | 89.48 |
| รวมเงินงบประมาณ | 1,863,488,120.00 | 1,137,314,308.98 | 61.03 |

แผนภูมิที่ 40 เปรียบเทียบ จัดสรร – จ่ายจริง การใช้จ่ายเงินงบประมาณ จำแนกตามผลผลิต

งบประมาณที่ได้รับจัดสรร จำนวน 1,137,314,308.98 บาท ผลการเบิกจ่าย งบประมาณ 1,137,314,308.98 บาท (คิดเป็นร้อยละ 61.03)



ตารางที่ 12 สรุปเปรียบเทียบงบประมาณ จัดสรร - จ่ายจริง การใช้จ่ายเงินงบประมาณ ประจำปีงบประมาณ พ.ศ. 2563

| งบรายจ่าย | เงินแผ่นดิน + เงินอุดหนุนจากรัฐบาล | | งบประมาณเงินรายได้ | | รวมงบประมาณมหาวิทยาลัยทักษิณ | | | | |
|---------------------------------|------------------------------------|-----------------------|--------------------|-----------------------|------------------------------|--------------|-------------------------|-------------------------|--------------|
| | จัดสรร | เบิกจ่าย | ร้อยละ | จัดสรร | เบิกจ่าย | ร้อยละ | จัดสรร | เบิกจ่าย | ร้อยละ |
| งบบุคลากร | 720,194,632.00 | 718,709,432.00 | 99.79 | 35,570,740.00 | 33,088,946.08 | 93.02 | 755,765,372.00 | 751,798,378.08 | 99.48 |
| 1. เงินเดือน | 10,992,780.00 | 10,992,780.00 | 100.00 | 5,442,960.00 | 5,442,960.00 | 100.00 | 16,435,740.00 | 16,435,740.00 | 100.00 |
| 2. ค่าจ้างประจำ | 6,495,840.00 | 6,495,840.00 | 100.00 | - | - | - | 6,495,840.00 | 6,495,840.00 | 100.00 |
| 3. ค่าจ้างชั่วคราว | 18,360,212.00 | 16,875,012.00 | 91.91 | 30,127,780.00 | 27,645,986.08 | 91.76 | 48,487,992.00 | 44,520,998.08 | 91.89 |
| 4. อุดหนุนค่าใช้จ่ายบุคลากร | 684,345,800.00 | 684,345,800.00 | 100.00 | - | - | - | 684,345,800.00 | 684,345,800.00 | 100.00 |
| งบดำเนินการ | 22,807,539.00 | 18,133,624.82 | 79.51 | 207,237,664.10 | 162,426,296.07 | 78.38 | 230,045,203.10 | 180,559,920.89 | 78.49 |
| 1. ค่าตอบแทน ใช้สอย และวัสดุ | 12,294,639.00 | 8,785,658.74 | 71.46 | 145,285,060.98 | 112,949,241.14 | 77.74 | 157,579,699.98 | 121,734,899.88 | 77.25 |
| 2. ค่าสาธารณูปโภค | 10,512,900.00 | 9,347,966.08 | 88.92 | 61,952,603.12 | 49,477,054.93 | 79.86 | 72,465,503.12 | 58,825,021.01 | 81.18 |
| งบลงทุน | 523,861,249.00 | 74,810,224.00 | 14.28 | 174,133,897.60 | 21,196,276.80 | 12.17 | 697,995,146.60 | 96,006,500.80 | 13.75 |
| 1. ครุภัณฑ์ | 141,470,749.00 | 3,172,224.00 | 2.24 | 38,299,263.00 | 11,805,343.00 | 30.82 | 179,770,012.00 | 14,977,567.00 | 8.33 |
| 2. ที่ดินและสิ่งก่อสร้าง | 382,390,500.00 | 71,638,000.00 | 18.73 | 135,834,634.60 | 9,390,933.80 | 6.91 | 518,225,134.60 | 81,028,933.80 | 15.64 |
| - สิ่งก่อสร้างปีเดียว | 196,339,500.00 | - | - | 43,244,634.60 | 3,390,933.80 | 7.84 | 239,584,134.60 | 3,390,933.80 | 1.42 |
| - สิ่งก่อสร้างผูกพัน | 75,801,000.00 | 71,638,000.00 | 94.51 | 8,800,000.00 | 6,000,000.00 | 68.18 | 84,601,000.00 | 77,638,000.00 | 91.77 |
| - สิ่งก่อสร้างผูกพันใหม่ | 110,250,000.00 | - | - | 83,790,000.00 | - | - | 194,040,000.00 | - | - |
| งบเงินอุดหนุน | 18,295,800.00 | 10,843,919.00 | 59.27 | 107,301,887.16 | 61,558,059.54 | 57.37 | 125,597,687.16 | 72,401,978.54 | 57.65 |
| งบรายจ่ายอื่น | - | - | - | 54,084,711.14 | 36,547,530.67 | 67.57 | 54,084,711.14 | 36,547,530.67 | 67.57 |
| รวมเงินงบประมาณ | 1,285,159,220.00 | 822,497,199.82 | 64.00 | 578,328,900.00 | 314,817,109.16 | 54.44 | 1,863,488,120.00 | 1,137,314,308.98 | 61.03 |



ฝ่ายแผนงาน สำนักงานมหาวิทยาลัย มหาวิทยาลัยทักษิณ

เลขที่ 140 หมู่ที่ 4 ถนนกาญจนาภิเษย ตำบลเขาขารูปช้าง อำเภอเมือง
จังหวัดสงขลา 90000

โทรศัพท์ 0 7431 7600 ต่อ 7803 โทรสาร 0 7432 6265
<http://www2.tsu.ac.th/org/planoffice>