

ความเสี่ยง 1 : การเปลี่ยนแปลงโครงสร้างของประชากรที่กระทบต่อรายได้จากการจัดการศึกษาของมหาวิทยาลัย
ประเภทความเสี่ยง : ความเสี่ยงด้านการดำเนินงาน

การประเมินความเสี่ยง : โอกาส X ผลกระทบ = ค่าระดับความเสี่ยง (5 X 5 = 25 สูงมาก)

1. งบประมาณเงินรายได้ (รายได้ที่มหาวิทยาลัยสามารถจัดหามาได้เอง)
2. จำนวนแผน - ผล การรับนิสิต
3. รายได้จากการบริหารสินทรัพย์

| ระดับคะแนน | เกณฑ์โอกาส | แปลค่าโอกาส |
|------------|---------------------------------------|-------------|
| 5 | จำนวนนิสิตที่รับได้ ลดลง 15 % ขึ้นไป | สูงมาก |
| 4 | จำนวนนิสิตที่รับได้ ลดลง 10 - 14.99 % | สูง |
| 3 | จำนวนนิสิตที่รับได้ ลดลง 7 - 9.99 % | ปานกลาง |
| 2 | จำนวนนิสิตที่รับได้ ลดลง 5 - 6.99 % | ต่ำ |
| 1 | จำนวนนิสิตที่รับได้ ลดลง 2 - 4.99 % | ต่ำมาก |

| ระดับคะแนน | เกณฑ์ผลกระทบ | แปลค่าผลกระทบ |
|------------|--|---------------|
| 5 | รายรับจริงเงินรายได้ของมหาวิทยาลัย ลดลง 15 % ขึ้นไป | สูงมาก |
| 4 | รายรับจริงเงินรายได้ของมหาวิทยาลัย ลดลง 10 - 14.99 % | สูง |
| 3 | รายรับจริงเงินรายได้ของมหาวิทยาลัย ลดลง 7 - 9.99 % | ปานกลาง |
| 2 | รายรับจริงเงินรายได้ของมหาวิทยาลัย ลดลง 5 - 6.99 % | ต่ำ |
| 1 | รายรับจริงเงินรายได้ของมหาวิทยาลัย ลดลง 2 - 4.99 % | ต่ำมาก |

วิเคราะห์ผลกระทบความเสี่ยง

ประเด็นความเสี่ยง : การเปลี่ยนแปลงโครงสร้างของประชากรที่กระทบต่อรายได้จากการจัดการศึกษาของมหาวิทยาลัย

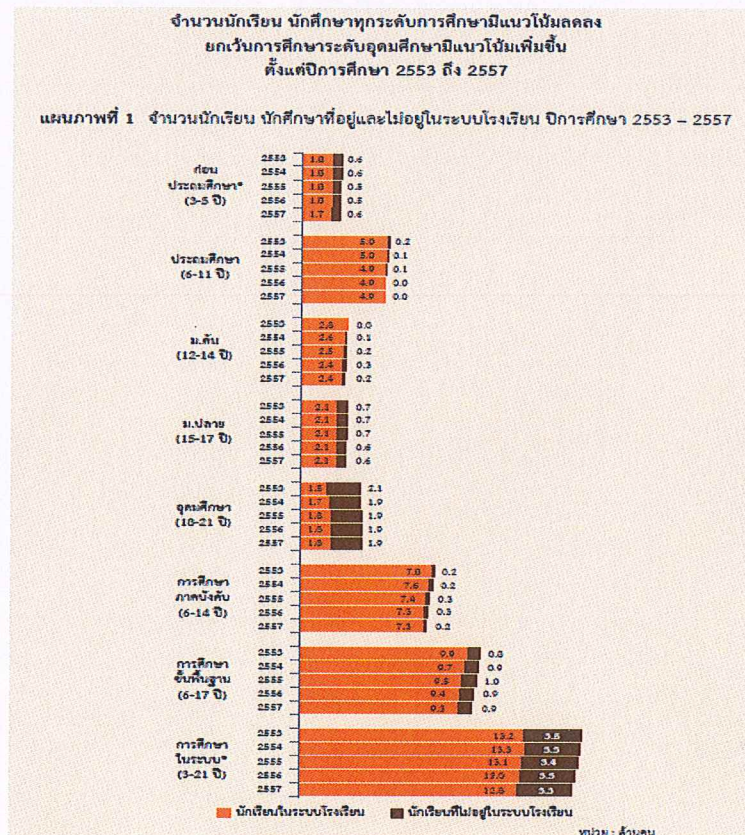
ข้อมูลประกอบการวิเคราะห์ :

1.การลดลงของประชากรวัยเรียน - การเพิ่มขึ้นของประชากรสูงอายุ

1.1 การลดลงของประชากรวัยเรียน

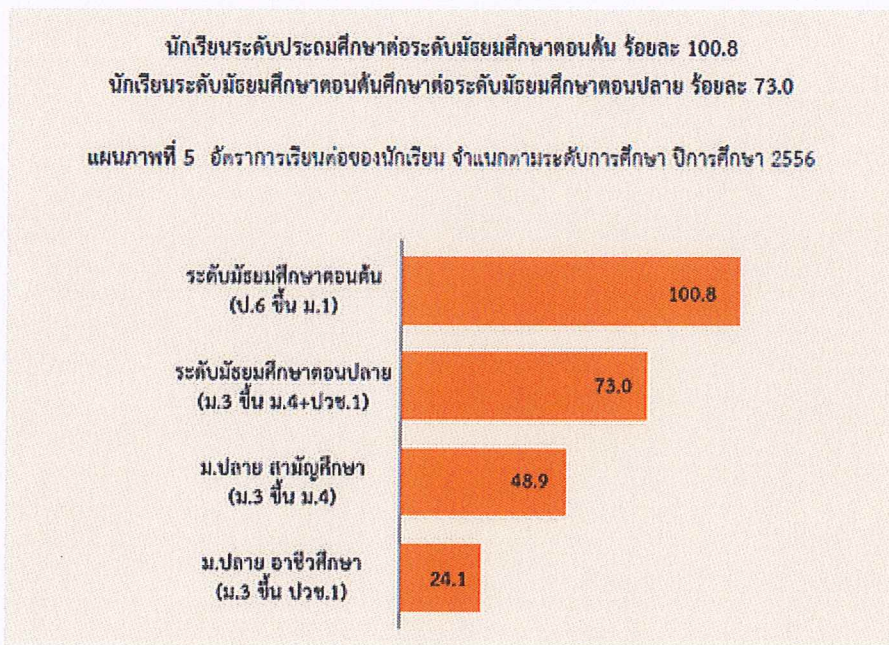
จำนวนนักเรียน นักศึกษาในระบบโรงเรียน ปีการศึกษา 2557

นักเรียน นักศึกษาอายุ 3-21 ปี มีจำนวน 12.8 ล้านคน (ไม่รวมศูนย์พัฒนาเด็กเล็ก) ลดลงจากปีการศึกษา 2553 ร้อยละ 3 หรือประมาณ 0.4 ล้านคน ในระดับการศึกษาภาคบังคับ 9 ปี (อายุ 6-14 ปี) มีจำนวนนักเรียน นักศึกษา 7.2 ล้านคน ลดลงจาก ปีการศึกษา 2553 ร้อยละ 7.6 หรือประมาณ 0.6 ล้านคน ในระดับการศึกษาขั้นพื้นฐาน 12 ปี (อายุ 6-17 ปี) มีจำนวนนักเรียน นักศึกษา 9.3 ล้านคน ลดลงจากปีการศึกษา 2553 ร้อยละ 6 หรือประมาณ 0.57 ล้านคน และการศึกษาาระดับอุดมศึกษา (อายุ 18-21 ปี) มีจำนวนนักเรียน นักศึกษา 1.8 ล้านคน เพิ่มขึ้นจากปีการศึกษา 2553 ร้อยละ 18 หรือประมาณ 0.28 ล้านคน โดยสรุปจำนวนนักเรียน นักศึกษาทุกระดับการศึกษามีแนวโน้มลดลงอย่างต่อเนื่อง ยกเว้นการศึกษาระดับอุดมศึกษามีแนวโน้มเพิ่มขึ้นอย่างต่อเนื่องตั้งแต่ปีการศึกษา 2553 ถึง 2557



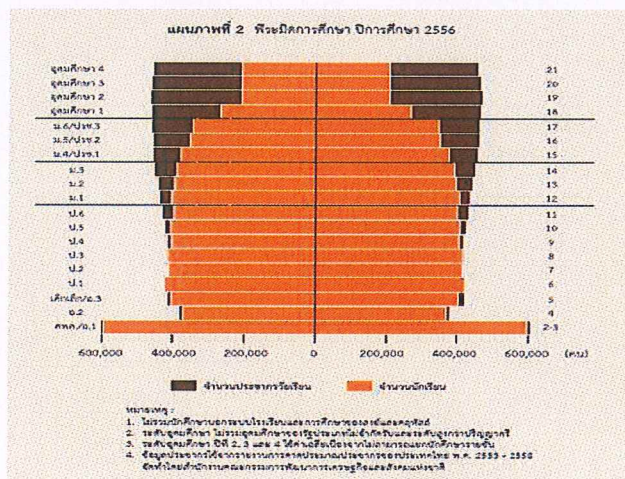
อัตราการเรียนต่อของนักเรียนระดับประถมศึกษาที่สำเร็จการศึกษาในปีการศึกษา 2555

อัตราการศึกษาต่อในระดับมัธยมศึกษาตอนต้น ในปีการศึกษา 2556 ร้อยละ 100.8 นักเรียนระดับมัธยมศึกษาตอนต้นที่สำเร็จการศึกษาในปีการศึกษา 2555 ศึกษาต่อในระดับมัธยมศึกษาตอนปลาย ในปีการศึกษา 2556 ร้อยละ 73.0 โดยศึกษาต่อในสายสามัญมากกว่าสายอาชีวศึกษา



จำนวนนักเรียน นักศึกษารายชั้นต่อประชากรในระบบโรงเรียน ปีการศึกษา 2556

มีสัดส่วนที่สูงในระดับประถมศึกษาและน้อยลงในระดับการศึกษาที่สูงขึ้น โดยสัดส่วนนักเรียนต่อประชากรในระดับประถมศึกษาที่อายุ 6-11 ปี เกินร้อยละ 90 ในระดับมัธยมศึกษาตอนต้นที่อายุ 12-14 ปี เกินร้อยละ 85 ในระดับมัธยมศึกษาตอนปลายที่อายุ 15-17 ปี ในระดับชั้น ม.4/ปวช.1 ไม่ถึงร้อยละ 85 แต่ในระดับ ม.5/ปวช.2-ม.6/ปวช.3 ไม่ถึงร้อยละ 80 โดยที่สัดส่วนนักเรียนประเภทสามัญศึกษาต่ออาชีวศึกษาเป็น 67 : 33 และอัตราส่วนนักเรียนนักศึกษาต่อประชากรในระดับอุดมศึกษาในชั้นปีที่ 1 มีถึงร้อยละ 57.9

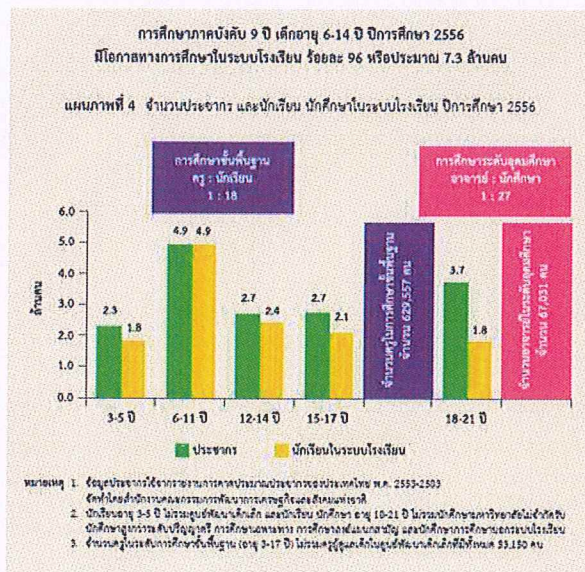


ที่มา : ข้อมูลจาก สถิติการศึกษาต่อของประเทศไทย ปีการศึกษา 2556 – 2557,สำนักงานเลขาธิการสภาการศึกษา กระทรวงศึกษาธิการ , กรุงเทพฯ 2558.

โอกาสทางการศึกษาของนักเรียนในระบบโรงเรียน ปีการศึกษา 2556

นักเรียน นักศึกษาอายุ 3-21 ปี มีโอกาสทางการศึกษาในระบบโรงเรียนร้อยละ 80 หรือประมาณ 13 ล้านคน (ไม่รวมศูนย์พัฒนาเด็กเล็ก) จากทั้งหมด 16.3 ล้านคน ลดลงจากปีการศึกษา 2553 ประมาณร้อยละ 1.7 โดยในระดับการศึกษาภาคบังคับ 9 ปี (อายุ 6-14 ปี) ปีการศึกษา 2556 มีโอกาสทางการศึกษาในระบบโรงเรียนร้อยละ 96 หรือประมาณ 7.3 ล้านคน จากทั้งหมด 7.6 ล้านคน ลดลงจากปีการศึกษา 2553 ประมาณร้อยละ 6.8 และในระดับการศึกษาขั้นพื้นฐาน 12 ปี (อายุ 6-17 ปี) ปีการศึกษา 2556 นักเรียนมีโอกาสทางการศึกษาในระบบโรงเรียนร้อยละ 91 หรือประมาณ 9.4 ล้านคน จากทั้งหมด 10.3 ล้านคน ลดลงจากปีการศึกษา 2553 ประมาณร้อยละ 4.7 โดยที่อัตราส่วนระหว่างการศึกษาระดับอุดมศึกษาอยู่

ครูต่อ นักเรียน ในระดับ (อายุ 3-17 ปี) อยู่ที่ 1 : 18 ที่ 1:27 โดยข้อมูลของการศึกษา 2557 มีสัดส่วน 1:28



ผลการศึกษาของสำนักงานเลขาธิการสภาการศึกษา กระทรวงศึกษาธิการ สรุปจำนวนนักเรียน นักศึกษาทุกระดับการศึกษามีแนวโน้มลดลงอย่างต่อเนื่อง ยกเว้นการศึกษาระดับอุดมศึกษามีแนวโน้มเพิ่มขึ้นอย่างต่อเนื่องตั้งแต่ปีการศึกษา 2553 ถึง 2557 ดังนั้น มหาวิทยาลัยมีความเสี่ยงที่จะไม่มีนักเรียนให้ความสนใจในการเข้าศึกษาต่อในระดับอุดมศึกษา เพราะประเทศไทยมีแนวโน้ม ที่นักศึกษาทุกระดับการศึกษาจะลดลง ต้องมีการสร้างแรงจูงใจในการประชาสัมพันธ์ให้นักเรียนเข้าศึกษาต่อในระดับอุดมศึกษาเพิ่มมากขึ้น มีแนวโน้มในการแข่งขันกับมหาวิทยาลัยต่าง ๆ อีกด้วย

1.2 การเพิ่มขึ้นของประชากรสูงอายุ

ประเทศไทยกำลังก้าวเข้าสู่สถานการณ์สังคมสูงวัยเร็วที่สุดในภูมิภาคเอเชียตะวันออกเฉียงใต้

ความสำคัญจึงประกาศดำเนินนโยบายต่าง ๆ เพื่อพัฒนาคุณภาพชีวิตผู้สูงอายุ โดยประมาณการว่า ปี 2564 ประชากร 5 คน จะมีผู้สูงอายุ 1 คน และผู้สูงอายุจะกลายเป็นฐานกว้างของพีระมิด จากเดิมที่ฐานกว้างคือเด็กและเยาวชน

ไม่เฉพาะประเทศไทย แต่ทั่วโลกพบสถานการณ์เดียวกัน ปัจจุบันทั่วโลกมีประชากรที่อายุเกิน 65 ปี มากกว่า 211 ล้านคน ซึ่งรายงานจากธนาคารโลกระบุว่าเอเชียตะวันออกเฉียงใต้ออกเข้าสู่สังคมสูงวัยเร็วที่สุด และมีประชากรผู้สูงวัยอายุจำนวนมากที่สุดด้วย คือ จำนวน 36 % ซึ่งมีผลต่อสังคมและเศรษฐกิจ ประเทศที่เคยร่ำรวยและมีแรงงานจำนวนมากจะพบปัญหาขาดแคลนแรงงาน ภาครัฐของประเทศในเอเชียตะวันออกเฉียงใต้ออกไม่ว่าจะเป็นจีน เกาหลี ญี่ปุ่น ซึ่งขณะนี้เป็นผู้ผลิตสำคัญของโลก จึงต้องปฏิรูปประเทศกันขนานใหญ่ เพื่อรองรับการเปลี่ยนแปลงในอนาคต ไม่ให้เผชิญกับแรงกดดันทางสังคมและเศรษฐกิจในอนาคต ที่มา : [http : // thaipublica.org](http://thaipublica.org)

รายงานจากงานส่งเสริมสุขภาพผู้สูงอายุไทย กระทรวงสาธารณสุขระบุว่าประชากรสูงอายุหรือประชากรที่มีอายุ 60 ปีขึ้นไปของประเทศไทย มีจำนวนและสัดส่วนเพิ่มขึ้น และมีแนวโน้มที่จะเพิ่มขึ้นอย่างรวดเร็วในอนาคต จาก การประมาณการของสำนักงานคณะกรรมการพัฒนาการเศรษฐกิจและสังคมแห่งชาติประชากรที่มีอายุ 60 ปีขึ้นไปในปีพ.ศ.2553ประมาณ 8 ล้านคนจะเพิ่มเป็นประมาณ 12 ล้านคนในปีพ.ศ.2563 และเพิ่มเป็นประมาณ 17 คนในปีพ.ศ.2573 เป็นที่น่าสังเกตว่าอัตราเพิ่มของประชากรสูงอายุ จะเร็วกว่าประชากรโดยรวมทั้งหมด ดังตารางต่อไปนี้

| พ.ศ. | จำนวนประชากรรวม | จำนวนประชากรอายุ 60 ปีขึ้นไป | ร้อยละของประชากรอายุ 60 ปีขึ้นไป |
|------|-----------------|------------------------------|----------------------------------|
| 2533 | 54,509,500 | 4,014,000 | 7.4 |
| 2543 | 60,916,441 | 5,792,970 | 9.5 |
| 2553 | 67,313,000 | 8,011,000 | 11.9 |
| 2563 | 70,100,000 | 12,272,000 | 17.5 |
| 2573 | 70,629,000 | 17,763,000 | 25.1 |

ที่มา: คำนวณจากสำมะโนประชากรของประเทศไทย พ.ศ. 2503-2533 สำนักงานสถิติแห่งชาติ และสำนักงานคณะกรรมการพัฒนาการเศรษฐกิจและสังคมแห่งชาติ 2550

สาเหตุของการเพิ่มจำนวนประชากรสูงอายุอย่างรวดเร็ว เป็นเพราะอัตราการเกิดที่สูงในช่วงหลังสงครามโลกครั้งที่ 2 (Baby boomer) และอัตราการตายที่ลดลงเป็นลำดับ ทำให้ประชากรในรุ่น Baby boomer ได้ทยอยเข้าสู่วัยแรงงานและวัยสูงอายุในที่สุด นอกจากนี้ยังพบว่า ในกลุ่มประชากรสูงอายุจะมีผู้ที่อยู่ในกลุ่มอายุมาก ๆ เพิ่มขึ้นเป็นลำดับเช่นผู้ที่มีอายุ ตั้งแต่ 75 ปีขึ้นไปในปี พ.ศ. 2553 มีประมาณ 1.7 ล้านคน คาดว่าจะเพิ่มเป็นประมาณ 2.3 ล้านคนในปีพ.ศ. 2563 อย่างไรก็ตามประเด็นที่ควรสนใจ คือ ความยืนยาวของชีวิตที่เพิ่มขึ้นนี้ เป็นการเพิ่มความยืนยาวที่มีภาวะสุขภาพที่ดีหรือไม่

ความจริงอีกประการหนึ่งที่น่าเสียดายคือ ทักษะ และความรู้ ที่บรรดาผู้สูงอายุทั้งหลายได้เรียนรู้รับ ส่ำเสมอมาตลอดชีวิตกำลังจะมลายสูญหายไป ในสังคมตามอายุของผู้สูงวัย ทั้งๆที่ผู้สูงอายุจำนวนมากยังมีความสามารถที่จะนำความรู้ ทักษะที่มีคุณค่ามาใช้ให้เกิดประโยชน์สูงสุดต่อสังคมได้ต่อไปอีก

Richard Blewitt ผู้บริหารระดับสูงขององค์กร HelpAge International ให้ทัศนะว่า เราควรต้องปฏิวัติความคิดเสียใหม่เกี่ยวกับความรู้ความเข้าใจเรื่องผู้สูงอายุว่า คนจำนวนมากจะมีอายุยืนยาวจนถึงวัยชรา ดังนั้น

จึงควรลงทุนทำให้คนได้สร้างสังคมให้มีความเข้มแข็งและมีความเป็นอยู่ดีขึ้นเมื่อเขาแก่ตัวมากขึ้น คุณ Richard เรียก การเปลี่ยนแปลงทางโครงสร้างประชากรนี้ว่า “Megatrend” เพราะการเปลี่ยนแปลงที่กำลังเกิดขึ้นนี้จะมีผลให้เกิด การเปลี่ยนแปลงอย่างมากต่อสังคมและเศรษฐกิจของโลก เนื่องจากมีการประมาณการว่า 1 ใน 9 คนของจำนวน ประชากรโลกจะมีอายุเกิน 60 ปีและจำนวนผู้สูงอายุจะเพิ่มขึ้น 200 ล้านคนภายใน 10 ปีนี้ทำให้โลกมีประชากร ผู้สูงอายุมากกว่า 1,000 ล้านคน และจะเพิ่มเป็น 2,000 ล้านคน ในปี 2050 และจำนวนประชากรผู้ที่มีอายุเกิน 100 ปี จะเพิ่มขึ้นจาก 316,600 คนในปี 2010 เป็น 3.2 ล้านคนในปี 2050

รัฐบาลไทยต้องเตรียมแผนการรองรับการเพิ่มขึ้นอย่างรวดเร็วของประชากรผู้สูงอายุชาวไทยทั้ง ในมิติการดูแลสุขภาพผู้สูงอายุที่ต้องได้รับการดูแลเยียวยารักษาไปตามสภาพการเสื่อมของสังขาร ทั้งด้านร่างกาย อารมณ์ สังคม จิตใจ และในมิติการใช้ศักยภาพของผู้สูงอายุที่มีอายุระหว่าง 60-70 ปี (Young senior) ซึ่งส่วนใหญ่ยังมีสภาพความพร้อมทางสติปัญญาและร่างกาย ให้เป็นประโยชน์ต่อเศรษฐกิจและสังคมของประเทศไทยต้อง เตรียมแผนการรองรับการเพิ่มขึ้นอย่างรวดเร็วของประชากรผู้สูงอายุชาวไทยทั้งในมิติการดูแลสุขภาพผู้สูงอายุที่ต้อง ได้รับการดูแลเยียวยารักษาไปตามสภาพการเสื่อมของสังขาร ทั้งด้านร่างกาย อารมณ์ สังคม จิตใจ และในมิติการใช้ ศักยภาพของผู้สูงอายุที่มีอายุระหว่าง 60-70 ปี (Young senior) ซึ่งส่วนใหญ่ยังมีสภาพความพร้อมทางสติปัญญาและ ร่างกาย ให้เป็นประโยชน์ต่อเศรษฐกิจและสังคมของประเทศ

2. มหาวิทยาลัยมีแนวโน้มที่จะมีรายได้ลดลง

เงินรายได้ หรือเงินนอกงบประมาณของมหาวิทยาลัย ประมาณร้อยละ 80 มาจากค่าลงทะเบียน และค่าธรรมเนียมอื่น ๆ ของนิสิต รายได้ที่มาจากแหล่งอื่นๆ มีเพียงประมาณ ร้อยละ 20 ดังข้อมูลที่แสดงในรายการ งบประมาณเงินรายได้จากค่าธรรมเนียมการศึกษา : งบประมาณรายได้ทั้งหมด ซึ่งในปี 2557 มีแนวโน้มลดลง

| ปีการศึกษา | งบประมาณจากค่าลงทะเบียน และค่าธรรมเนียมการศึกษา |
|------------|---|
| 2554 | 80.86 |
| 2555 | 80.99 |
| 2556 | 75.85 |
| 2557 | 73.75 |

สัดส่วนเงินรายได้นอกงบประมาณต่อเงินแผ่นดินยังน้อย (ร้อยละ 30 : 70) และความสามารถในการหารายได้อื่น ๆ ของมหาวิทยาลัยนอกเหนือจากค่าธรรมเนียมการศึกษายังไม่มี ความเข้มแข็งและหลากหลาย อัตราผลตอบแทนจากสินทรัพย์รวม จากปี 2552 – 2558 มีแนวโน้มไม่คงที่ มีความผันผวนขึ้นลง แต่มีแนวโน้มอัตราผลตอบแทนจากสินทรัพย์ลดลง

| พ.ศ. | กำไรสุทธิ | สินทรัพย์ | % |
|------|----------------|------------------|------|
| 2552 | 280,954,096.48 | 3,876,215,422.07 | 7.25 |
| 2553 | 90,133,987.05 | 3,872,762,234.49 | 2.33 |
| 2554 | 209,202,482.09 | 3,987,492,745.01 | 5.25 |

| | | | |
|------|----------------|------------------|------|
| 2555 | 177,184,158.96 | 4,395,181,529.83 | 4.03 |
| 2556 | 466,070,934.42 | 4,929,454,818.16 | 9.45 |
| 2557 | 277,548,541.55 | 5,399,075,378.78 | 5.14 |
| 2558 | 249,630,597.03 | 5,837,944,183.92 | 4.28 |

ดังนั้นจึงเป็นเหมือนสาเหตุของความเสี่ยงที่มีความเกี่ยวเนื่องกัน เมื่อแนวโน้มประชากรวัยเรียนลดลง มีปริมาณนิสิตเข้าสู่ระบบการเรียนในมหาวิทยาลัยลดลง มหาวิทยาลัยจึงมีแนวโน้มที่จะมีรายได้ลดลงต่อเนื่องไปด้วย

3. การแข่งขันของมหาวิทยาลัยในภูมิภาคและต่างประเทศ

ดังนั้นหากเข้าไปดูในเว็บไซต์ของ QS University Ranking ระหว่างอันดับโลก กับอันดับในเอเชีย อาจจะต่างกันเล็กน้อย อาทิเช่น ในอันดับโลกเมื่อปี 2014/2015 จุฬาลงกรณ์มหาวิทยาลัย เป็นอันดับ 1 ในไทย (อันดับที่ 243 ของโลก) และมหาวิทยาลัยมหิดล เป็นอันดับ 2 (อันดับที่ 257 ของโลก) แต่ถ้าดูจาก QS Asian University Ranking จะพบว่า มหาวิทยาลัยมหิดลเป็นอันดับ 1 ของมหาวิทยาลัยในประเทศไทย

ดังนั้นจึงเป็นความท้าทายของมหาวิทยาลัยทักษิณ เมื่อหันกลับมาสำรวจตัวเอง เราพบว่า รายชื่อมหาวิทยาลัยในประเทศไทย ข้อมูล ณ ปีการศึกษา 2552 ซึ่งข้อมูลนี้ NUS : National University of Singapore ใช้พิจารณาสมัครรับคุณวุฒิและรับพิจารณาให้เข้าศึกษาต่อในระดับ Postgraduate ประเภทรวมทุกด้าน (Overall Multi-disciplinary) มีมหาวิทยาลัยไทยผ่านเกณฑ์ จำนวน 32 มหาวิทยาลัย ซึ่ง มหาวิทยาลัยทักษิณ อยู่ในลำดับสุดท้ายคือ ลำดับที่ 32 มีระดับคะแนนอยู่ที่ 51.15

แหล่งข้อมูล : <http://www.unigang.com/Article/1453#67ZbfBW7KBoCRvkJ.99> มหาวิทยาลัยทักษิณ มียอดการเข้าชม website ของมหาวิทยาลัย ที่ www.tsu.ac.th อยู่ที่ลำดับ 1013 (ข้อมูล ณ วันที่ 31 ธันวาคม พ.ศ.2558)

การเปิดเสรีการศึกษา ที่จะกระทบต่อการศึกษาของไทย ทำให้การแข่งขันสูงขึ้นเนื่องจากจะมีมหาวิทยาลัยจากต่างประเทศเข้ามาเปิดสอนในประเทศ รวมถึงการให้อิสระกับผู้เรียนในการเลือกศึกษาต่อในประเทศ คู่ค้าโดยไม่มีเงื่อนไขกีดกัน ส่งผลให้มหาวิทยาลัยต่าง ๆ จึงควรทบทวนจุดยืนและแนวทางในการจัดหลักสูตรการเรียนการสอน เพื่อดึงดูดใจทั้งผู้เรียนที่อยู่ในประเทศและต่างประเทศ และเป็นการสร้างความสามารถในการแข่งขันให้กับมหาวิทยาลัยเอง

การเปลี่ยนแปลงสถานะภาพของมหาวิทยาลัยของรัฐที่กำลังเปลี่ยนแปลงสู่การเป็นมหาวิทยาลัยในกำกับ ซึ่งมีอิสระในการบริหารจัดการบุคลากร งบประมาณ และวิชาการ ทำให้มหาวิทยาลัยต้องตื่นตัวในการบริหารหลักสูตรการเรียนการสอนด้วยตนเองมากขึ้น

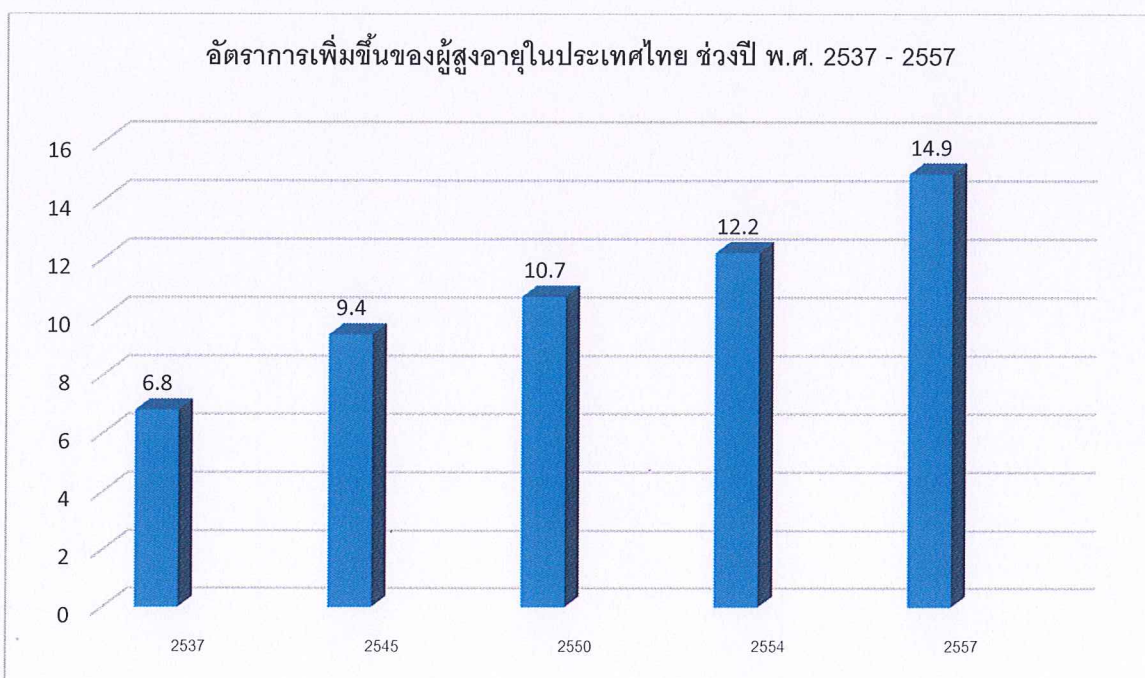
ด้วยสภาพสังคมปัจจุบันที่แปรเปลี่ยนไป วิถีชีวิตปรับเปลี่ยนให้ก้าวทันเวลา ประชากรวัยทำงาน จึงเลือกการทำงานเคียงคู่กับการศึกษาเล่าเรียน เพื่อต่อยอดในเส้นทางการศึกษาและสร้างความรู้เพิ่มเติมในการสร้างงานสร้างอาชีพเสริมในอนาคต การศึกษาจึงดูเสมือน เรียนเท่าไรก็ไม่หมดวัน และไม่มียายุ เพศ วัย เป็นอุปสรรคในการศึกษาต่อ หรือ เราเรียกได้ว่า เป็นการศึกษาต่อเนื่อง

การศึกษาต่อเนื่อง (Continuing Education) คือ การศึกษาที่จัดขึ้นเพื่อตอบสนองความต้องการและความจำเป็นของบุคคลต่อเนื่องไปจากการศึกษาขั้นพื้นฐานและอุดมศึกษา เป็นการศึกษาที่ให้ โอกาสทางการศึกษาเพื่อส่งเสริมการเรียนรู้ตลอดชีวิตให้กับบุคคล เพื่อสนองความต้องการและความจำเป็นของบุคคลต่อเนื่องจากฐานความรู้เดิมในรูปของกิจกรรมการเรียนรู้ หรือหลักการเรียนรู้ประเภทมีหน่วยกิตและไม่มีหน่วยกิต ซึ่งมีใช้การศึกษาตามระบบปกติ การศึกษาต่อเนื่องเป็นได้ทั้งการฝึกอบรมด้านอาชีพ การยกระดับฝีมือในการทำงาน รวมทั้งหลักสูตรการพัฒนาตนเองเพื่อการทำงาน และการเรียนรู้เพื่อการแก้ไขปัญหา การศึกษาต่อเนื่องยังเป็นการศึกษาที่บุคคลภายนอกสามารถลงทะเบียนเรียนในหลักสูตรต่าง ๆ ที่จัดโดยส่วนงานวิชาการหรือส่วนงานอื่น ๆ ของมหาวิทยาลัย โดยอาจมีการจัดเป็นหลักสูตรระยะสั้นในรายวิชาต่าง ๆ สำหรับวิธีและรูปแบบการสอนของการศึกษาต่อเนื่องมีทั้งการสอนในชั้นเรียน การสอนแบบภาคปฏิบัติ การสอนทางไกลด้วยสื่อต่าง ๆ รวมทั้งสื่อออนไลน์ โดยใช้ระบบอินเทอร์เน็ตในรูปแบบ E- Learning การใช้ วิกิพีเดีย ซีดีรอม รวมถึงรายการวิทยุหรือโทรทัศน์ มีการเก็บค่าลงทะเบียนเพื่อนำมาเป็นค่าใช้จ่ายหรือเพื่อการหารายได้ของหน่วยงาน ในบางหลักสูตรอาจมีงบประมาณจากหน่วยงานภายนอกสนับสนุนค่าใช้จ่ายในการจัดการศึกษาต่อเนื่องเพื่อกลุ่มผู้เรียนที่ด้อยโอกาสได้

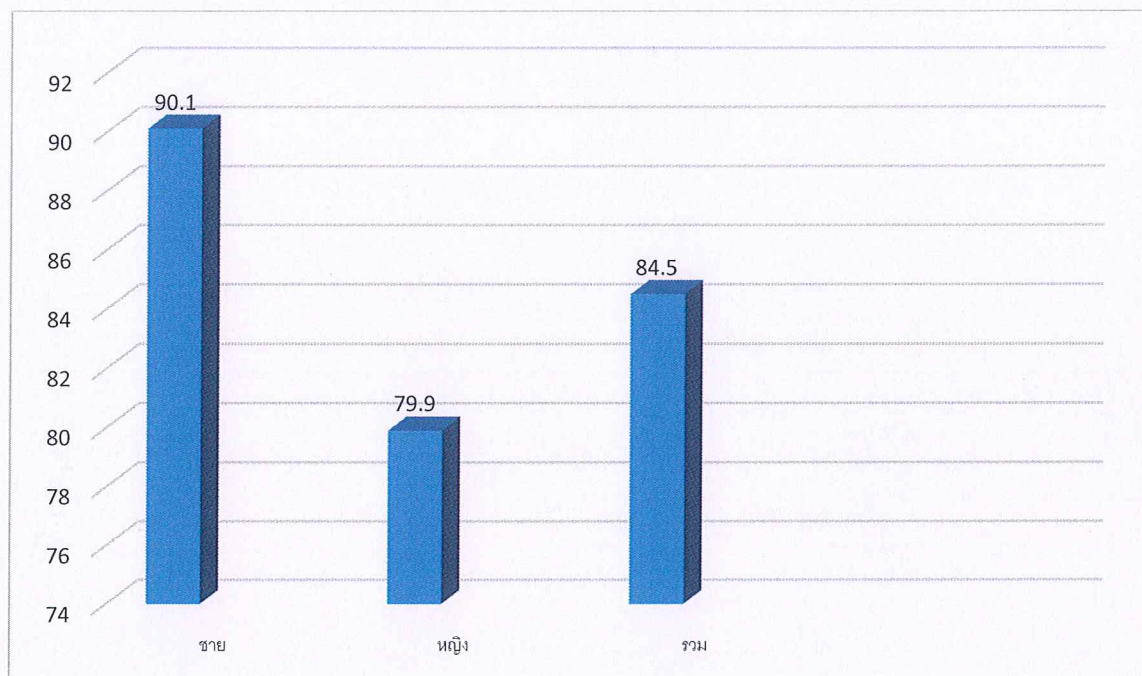
จากบทสรุปสำหรับผู้บริหาร การสำรวจประชากรสูงอายุในประเทศไทย พ.ศ. 2557 ของสำนักงานสถิติแห่งชาติ

ตาราง 1 จำนวนและอัตราของผู้สูงอายุ ตั้งแต่ ปี พ.ศ.2537 – 2557

| ปีที่สำรวจ | จำนวนผู้สูงอายุ | อัตราผู้สูงอายุ |
|------------|-----------------|-----------------|
| 2537 | 4,011,854 | 6.8 |
| 2545 | 5,969,030 | 9.4 |
| 2550 | 7,020,959 | 10.7 |
| 2554 | 8,266,304 | 12.2 |
| 2557 | 10,014,705 | 14.9 |



แผนภูมิ 2 ร้อยละของผู้สูงอายุ จำนวนตามระดับการศึกษาที่สำเร็จ อัตราการอ่านออกเขียนได้ และเพศ พ.ศ.2557



อัตราผู้สูงอายุ หมายถึง อัตราส่วนของผู้สูงอายุต่อประชากรทั้งสิ้น 100 คน ซึ่งจากข้อมูลดังตาราง จะพบว่า อัตราผู้สูงอายุมีปริมาณเพิ่มมากขึ้น อย่างต่อเนื่องตั้งแต่ ปี 2537 -2557 ซึ่งในจำนวนผู้สูงอายุนั้น เป็น ผู้สูงอายุที่สามารถอ่านออกเขียนได้ ประมาณ ร้อยละ 84.5 แบ่งเป็น เพศชาย ร้อยละ 90.1 และ เพศหญิง ร้อยละ 79.9 ซึ่งมีความสัมพันธ์กับการได้รับโอกาสทางการศึกษา และเป็นโอกาสที่ ผู้สูงอายุ ต้องการเรียนต่อ หรือศึกษาต่อ เนื่องด้วยในวัยหนุ่มสาว ต้องเหนื่อยและวุ่นวาย ยุ่งอยู่กับการทำงานหาเลี้ยงชีพ เลี้ยงครอบครัว ดังนั้นเมื่อก้าวเข้าสู่ วัยเกษียณ จึงมีเวลาเยอะ และบางคนไม่มีลูกหลานอยู่ด้วย จึงต้องการใช้เวลาว่างในการสร้างเครือข่าย พูดคุย แลกเปลี่ยน สร้างความสัมพันธ์ กับเพื่อนรุ่นราวคราวเดียวกัน หรือศึกษาเพื่อเติมเต็มความรู้ในวิชาการที่ตัวเองมีความ สนใจศึกษาในครั้งหนุ่มสาว โดยใช้วิธีการศึกษานอกระบบ

การศึกษานอกระบบ เป็นกระบวนการจัดการศึกษาให้ผู้พลาดโอกาสเรียนจากระบบการศึกษาปกติ หรือผู้ต้องการพัฒนาตนเอง ได้รับการเรียนรู้ โดยเน้นการเพิ่มศักยภาพของผู้เรียน ตามกฎหมายว่าด้วยการศึกษา แห่งชาติตามบทบัญญัติแห่งรัฐธรรมนูญที่จะส่งเสริมและสนับสนุนให้ประชาชนทุกคนได้รับโอกาสทางการศึกษาขั้น พื้นฐาน ตามสิทธิมนุษยชนที่ทุกคนพึงได้รับดังกล่าว ส่งผลให้ประชาชนได้รับการศึกษาอย่างต่อเนื่องตลอดชีวิตได้ อย่างแท้จริง เกิดสังคมแห่งการเรียนรู้ที่กว้างขวางและเป็นไปในอัตราที่รวดเร็ว อันจะส่งผลให้ประเทศมีศักยภาพและ ชีตความสามารถในการแข่งขันและการพัฒนาโดยรวมเพิ่มสูงขึ้น อีกทั้งเป็นการพัฒนาที่ยั่งยืน เพราะเป็นการพัฒนาที่ ยึดคนเป็นศูนย์กลางของการพัฒนาโดยมุ่งเน้นให้คนมีคุณธรรมนำความรู้ อันจะเป็นสะพานทอดนำไปสู่สังคมแห่งการ เรียนรู้และภูมิปัญญาต่อไป

วิทยาลัยการจัดการเพื่อการพัฒนา (TSU-MDC) เป็นหน่วยงานพิเศษเพื่อการหารายได้ตามแผนยุทธศาสตร์ของมหาวิทยาลัย ประกอบไปด้วยหลักสูตรการศึกษา ดังนี้

ระดับปริญญาเอก

1. ปรัชญาดุชนันท์ติต สาขาวิชารัฐประศาสนศาสตร์

ระดับปริญญาโท

1. รัฐประศาสนศาสตรมหาบัณฑิต สาขาวิชาการจัดการ
2. รัฐประศาสนศาสตรมหาบัณฑิต สาขาวิชาการบริหารงานตำรวจและกระบวนการยุติธรรม

ระดับปริญญาตรี

1. รัฐประศาสนศาสตรบัณฑิต สาขาวิชาการจัดการ
2. รัฐประศาสนศาสตรบัณฑิต สาขาวิชาการบริหารงานตำรวจและกระบวนการยุติธรรม
3. รัฐประศาสนศาสตรบัณฑิต สาขาวิชาการปกครองท้องถิ่น

โดยหลักสูตรการศึกษาของ TSU –MDC เน้นการตอบสนองต่อกลุ่มเป้าหมายที่เป็นกลุ่มบุคคลซึ่งมีอาชีพประจำ ในหน่วยงานราชการต่าง ๆ ทั้งส่วนกลางและภูมิภาค ตลอดจน องค์กรทั่วไป ซึ่งมาศึกษาเพื่อต่อยอดเส้นทางอาชีพในสายงานของตนเอง เพื่อพัฒนาความก้าวหน้าในการเลื่อนขั้นและตำแหน่ง โดย TSU –MDC มีผลงานด้านการจัดการศึกษาตามโครงการความร่วมมือทางด้านวิชาการ (MOU) กับหน่วยงานต่าง ๆ ได้แก่

1. บริษัทการบินไทย จำกัด มหาชน
2. สำนักงานตำรวจแห่งชาติ
3. กรมส่งเสริมการปกครองส่วนท้องถิ่น กระทรวงมหาดไทย
4. กรมพัฒนาฝีมือแรงงาน กระทรวงแรงงาน
5. กระทรวงกลาโหม

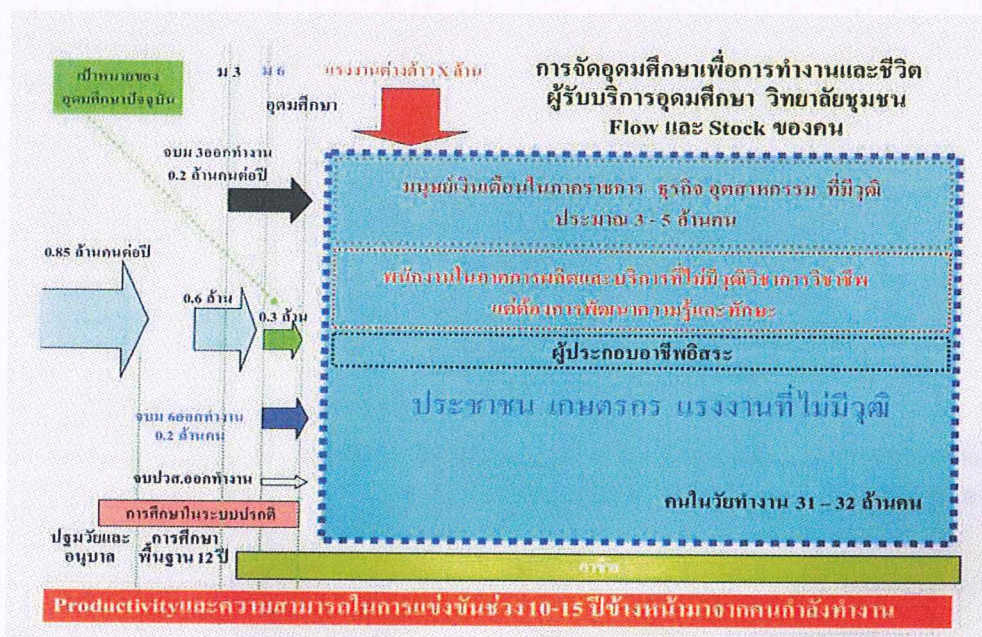
ซึ่งเป็นช่องทางในการเลือกเข้าศึกษาต่อตามสายอาชีพได้อย่างหลากหลายและได้ความร่วมมือในการพัฒนาทางวิชาการกับหน่วยงาน/องค์กรภายนอก โดยวิทยาลัยการจัดการเพื่อการพัฒนา มีการพัฒนาการเรียนการสอนและการวิจัย มีสัดส่วนจำนวนผลงานวิจัยและงานสร้างสรรค์ของอาจารย์ประจำเพิ่มขึ้นจากปีการศึกษา 2556 ที่ร้อยละ 12 มาเป็นร้อยละ 26.94 ในปีการศึกษา 2557 มีนิสิตทั้งสิ้น 602 คน ระดับปริญญาตรี 420 คน ระดับปริญญาโท 158 คน และปริญญาเอก 24 คน

อย่างไรก็ดีผลกระทบจาก AEC ทำให้การแข่งขันในตลาดการศึกษาขยายตัวอย่างไร้พรมแดน ส่งผลให้เอกชนในภูมิภาคต้องการความช่วยเหลือจากมหาวิทยาลัยเพิ่มขึ้น จากวิทยานิพนธ์วิจัยของนายธนาชัยวัฒน์ เตชาสินธ์เจริญ เรื่อง ความต้องการศึกษาต่อในระดับปริญญาโท ของมหาวิทยาลัยเอกชน ในเขตกรุงเทพฯ และวิทยานิพนธ์วิจัยของปริญญา ลีฮ้วน เรื่อง อุปสงค์ต่อการศึกษาต่อระดับปริญญาโทคณะเศรษฐศาสตร์ มหาวิทยาลัยเชียงใหม่ มีผลงานวิจัยตรงกัน กล่าวคือ ผู้เรียนมีความต้องการศึกษาต่อในช่วงเวลา ภาคพิเศษ วันหยุด

เสาร์-อาทิตย์ มีความรู้ความสามารถที่คาดหวังจากการศึกษาต่อในเรื่องทักษะในการวิเคราะห์ข้อมูล โดยมีวัตถุประสงค์ของการศึกษาต่อ เพื่อการศึกษาต่อในระดับที่สูงขึ้น ส่วนมากมีเหตุผลจากความจำเป็นต้องเพิ่มวุฒิการศึกษาให้กับตัวเอง และมีปัจจัยที่มีอิทธิพลต่อความต้องการศึกษาต่อ คือ เนื้อหาวิชาในหลักสูตรเป็นประโยชน์กับงานที่ทำอยู่

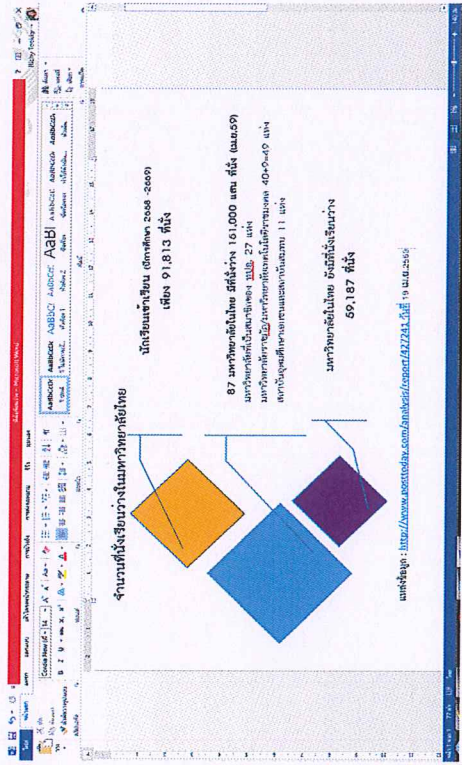
ซึ่งแสดงให้เห็นว่าความต้องการศึกษาในหลักสูตรศึกษาต่อเนื่องของผู้ที่มีความสนใจ มีอยู่มาก เป็นโอกาสที่มหาวิทยาลัยจะได้เพิ่มเติมหลักสูตรที่สามารถรองรับความต้องการ ให้สอดคล้องกับภูมิภาค

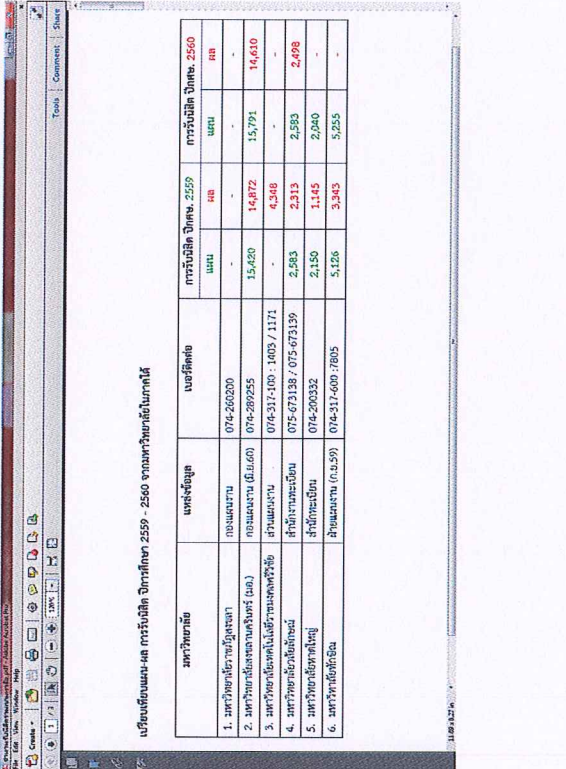
สถาบันอุดมศึกษาปัจจุบัน ได้จัดการศึกษาให้แก่ผู้เรียนในมหาวิทยาลัยปิด ประมาณ 300,000 คนต่อปี ถ้ารวมมหาวิทยาลัยเปิดและสถาบันอุดมศึกษาอื่น ๆ ที่ผลิตบัณฑิตระดับปริญญาตรี รวมแล้วประมาณ 3,000,000 คนต่อปี ในขณะที่มีคนวัยทำงานที่พ้นวัยอุดมศึกษาไปแล้วอีกประมาณ 35 ล้านคน ที่ต้องการพัฒนาการศึกษาแต่ขาดโอกาสในการศึกษา



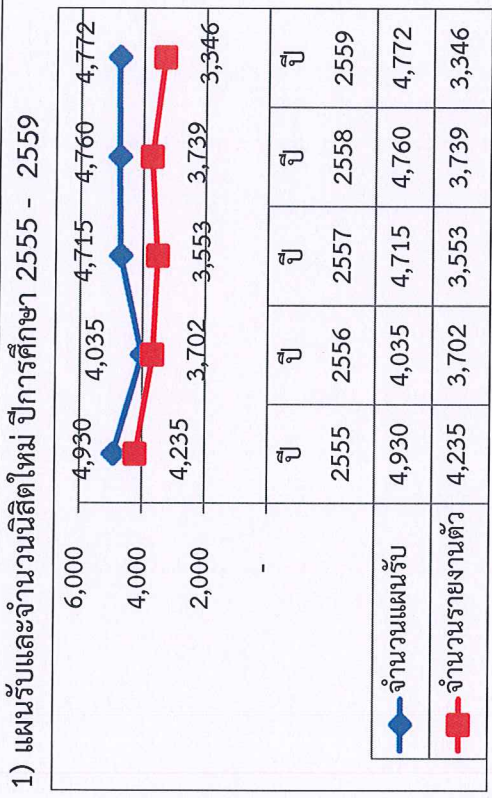
ดังนั้น อุดมศึกษาในอนาคตจะต้องเพิ่มผลิตภาพของประเทศด้วยการให้การศึกษาแก่คนวัยทำงาน มหาวิทยาลัยจะเปลี่ยนแปลงไปสู่มิติการใช้ประโยชน์ทางปัญญา ผู้เรียนจะมีวุฒิภาวะสูงขึ้น มีการเชื่อมโยงการศึกษากับอาชีพ การจัดการศึกษาของอุดมศึกษาจึงต้องปรับกระบวนการทัศน์ ให้สอดคล้องกับโครงสร้างประชากรที่มีการเปลี่ยนแปลงและส่งเสริมให้เกิดการเรียนรู้ตลอดชีวิต

| กระบวนการปฏิบัติงาน และ วัตถุประสงค์ | ผลกระทบของความเสี่ยง | การวิเคราะห์ความเสี่ยง | | | หมายเหตุ |
|---|---|------------------------|---------|-------------------------|----------|
| | | โอกาส | ผลกระทบ | ระดับ ความ รุนแรง | |
| 2. ชื่อเสียง ภาพลักษณ์ (Brand) ของมหาวิทยาลัย ทักษิณยังไม่เป็นที่รู้จัก | 1. ความเชื่อมั่นของ ผู้ปกครอง นิสิต และ บุคคลทั่วไปต่อภาพลักษณ์ ของมหาวิทยาลัย 2. มหาวิทยาลัยยังมีส่วน ร่วมน้อยในบทบาท การทำงานร่วมกับองค์กร สาธารณะ 3. หลักสูตรของ มหาวิทยาลัยยังไม่ สอดคล้องกับความต้องการ ของผู้เรียนและผู้ใช้บัณฑิต 4. การสื่อสารและการ ประชาสัมพันธ์ของ มหาวิทยาลัยยังขาด ประสิทธิภาพ 5. การแข่งขันของ มหาวิทยาลัยทั้งในและ ต่างประเทศในสาขาวิชา เดียวกัน | 4 | 5 | 20 | สูงมาก |

| ความเสี่ยง (ระบุ) | ปัจจัยเสี่ยง (ผลกระทบ/สาเหตุของความเสียหาย) | การวิเคราะห์ / สังเคราะห์ ความเสี่ยง (บนพื้นฐานของข้อมูลอ้างอิงประกอบการวิเคราะห์) | ระดับความเสี่ยง | | หมายเหตุ |
|----------------------|--|---|-----------------|----------------------------|----------|
| | | | โอกาส | ผลกระทบ ระดับความรุนแรง | |
| | | <p>2.จำนวนที่นั่งสำหรับนิสิตใหม่ของแต่ละสถาบันการศึกษา</p> <p>-ที่นั่งว่าง รวมในมหาวิทยาลัยไทย ปี กศษ.2559 จำนวน 151,000 ที่นั่ง แต่มิมีนักเรียนเข้ามา เพียง 91,813 ที่นั่ง มีอุปทานส่วนเกิน (ที่นั่งเหลือ) 59,187 ที่นั่ง</p>  | | | |

| <p>ความเสี่ยง (ระบุ)</p> | <p>ปัจจัยเสี่ยง (ผลกระทบ/สาเหตุของความเสี่ยง)</p> | <p>การวิเคราะห์ / สังเคราะห์ ความเสี่ยง (บนพื้นฐานของข้อมูลอ้างอิงประกอบการวิเคราะห์)</p> | <p>ระดับความเสี่ยง</p> <table border="1"> <tr> <td>โอกาส</td> <td>ผลกระทบ</td> <td>ระดับความรุนแรง</td> </tr> <tr> <td></td> <td></td> <td></td> </tr> </table> | โอกาส | ผลกระทบ | ระดับความรุนแรง | | | | <p>หมายเหตุ</p> | | | | | | | | | | | | | | | | | | | | | | | | | | | | | | | | | | | | | | | | | | | | | | | |
|---|---|---|---|-------------|-------------|-----------------------|--|-----------------------|--|-----------------|----|-----|----|---------------------------|-----------|------------|---|---|---|---|-----------------------------------|-------------------|------------|--------|--------|--------|--------|---|----------------|---------------------------|---|-------|---|---|--------------------------|----------------|-------------------------|-------|-------|-------|-------|--|-------------|------------|-------|-------|-------|---|----------------------|------------------------|--------------------|-------|-------|-------|---|--|--|
| โอกาส | ผลกระทบ | ระดับความรุนแรง | | | | | | | | | | | | | | | | | | | | | | | | | | | | | | | | | | | | | | | | | | | | | | | | | | | | | | | |
| | | | | | | | | | | | | | | | | | | | | | | | | | | | | | | | | | | | | | | | | | | | | | | | | | | | | | | | | | |
| | | <p>3.เปรียบเทียบ แผน-ผลการรับผลิต ปีการศึกษา 2559-2560</p>  <p>เปรียบเทียบแผน-ผล การรับผลิต ปีการศึกษา 2559 - 2560 จากมหาวิทยาลัยบกาใต้</p> <table border="1"> <thead> <tr> <th rowspan="2">มหาวิทยาลัย</th> <th rowspan="2">แหล่งข้อมูล</th> <th rowspan="2">เบอร์ติดต่อ</th> <th colspan="2">การรับผลิต ปีคช. 2559</th> <th colspan="2">การรับผลิต ปีคช. 2560</th> </tr> <tr> <th>แผน</th> <th>ผล</th> <th>แผน</th> <th>ผล</th> </tr> </thead> <tbody> <tr> <td>1. มหาวิทยาลัยราชภัฏสงขลา</td> <td>กองแผนงาน</td> <td>074-260200</td> <td>-</td> <td>-</td> <td>-</td> <td>-</td> </tr> <tr> <td>2. มหาวิทยาลัยสงขลานครินทร์ (บส.)</td> <td>กองแผนงาน (บ.บ.บ)</td> <td>074-289255</td> <td>13,420</td> <td>14,872</td> <td>15,791</td> <td>14,610</td> </tr> <tr> <td>3. มหาวิทยาลัยเทคโนโลยีพระจอมเกล้าพระนครเหนือ</td> <td>สำนักงานแผนงาน</td> <td>074-317-100 : 1403 / 1171</td> <td>-</td> <td>4,348</td> <td>-</td> <td>-</td> </tr> <tr> <td>4. มหาวิทยาลัยวลัยลักษณ์</td> <td>สำนักงานแผนงาน</td> <td>075-672138 / 075-672139</td> <td>2,883</td> <td>2,313</td> <td>2,583</td> <td>2,498</td> </tr> <tr> <td>5. มหาวิทยาลัยเทคโนโลยีพระจอมเกล้าธนบุรี</td> <td>สำนักแผนงาน</td> <td>074-200332</td> <td>2,150</td> <td>1,145</td> <td>2,040</td> <td>-</td> </tr> <tr> <td>6. มหาวิทยาลัยทักษิณ</td> <td>สำนักงานแผนงาน (ก.ม.อ)</td> <td>074-317-600 : 7805</td> <td>5,126</td> <td>3,343</td> <td>5,255</td> <td>-</td> </tr> </tbody> </table> | มหาวิทยาลัย | แหล่งข้อมูล | เบอร์ติดต่อ | การรับผลิต ปีคช. 2559 | | การรับผลิต ปีคช. 2560 | | แผน | ผล | แผน | ผล | 1. มหาวิทยาลัยราชภัฏสงขลา | กองแผนงาน | 074-260200 | - | - | - | - | 2. มหาวิทยาลัยสงขลานครินทร์ (บส.) | กองแผนงาน (บ.บ.บ) | 074-289255 | 13,420 | 14,872 | 15,791 | 14,610 | 3. มหาวิทยาลัยเทคโนโลยีพระจอมเกล้าพระนครเหนือ | สำนักงานแผนงาน | 074-317-100 : 1403 / 1171 | - | 4,348 | - | - | 4. มหาวิทยาลัยวลัยลักษณ์ | สำนักงานแผนงาน | 075-672138 / 075-672139 | 2,883 | 2,313 | 2,583 | 2,498 | 5. มหาวิทยาลัยเทคโนโลยีพระจอมเกล้าธนบุรี | สำนักแผนงาน | 074-200332 | 2,150 | 1,145 | 2,040 | - | 6. มหาวิทยาลัยทักษิณ | สำนักงานแผนงาน (ก.ม.อ) | 074-317-600 : 7805 | 5,126 | 3,343 | 5,255 | - | | |
| มหาวิทยาลัย | แหล่งข้อมูล | เบอร์ติดต่อ | | | | การรับผลิต ปีคช. 2559 | | การรับผลิต ปีคช. 2560 | | | | | | | | | | | | | | | | | | | | | | | | | | | | | | | | | | | | | | | | | | | | | | | | | |
| | | | แผน | ผล | แผน | ผล | | | | | | | | | | | | | | | | | | | | | | | | | | | | | | | | | | | | | | | | | | | | | | | | | | | |
| 1. มหาวิทยาลัยราชภัฏสงขลา | กองแผนงาน | 074-260200 | - | - | - | - | | | | | | | | | | | | | | | | | | | | | | | | | | | | | | | | | | | | | | | | | | | | | | | | | | | |
| 2. มหาวิทยาลัยสงขลานครินทร์ (บส.) | กองแผนงาน (บ.บ.บ) | 074-289255 | 13,420 | 14,872 | 15,791 | 14,610 | | | | | | | | | | | | | | | | | | | | | | | | | | | | | | | | | | | | | | | | | | | | | | | | | | | |
| 3. มหาวิทยาลัยเทคโนโลยีพระจอมเกล้าพระนครเหนือ | สำนักงานแผนงาน | 074-317-100 : 1403 / 1171 | - | 4,348 | - | - | | | | | | | | | | | | | | | | | | | | | | | | | | | | | | | | | | | | | | | | | | | | | | | | | | | |
| 4. มหาวิทยาลัยวลัยลักษณ์ | สำนักงานแผนงาน | 075-672138 / 075-672139 | 2,883 | 2,313 | 2,583 | 2,498 | | | | | | | | | | | | | | | | | | | | | | | | | | | | | | | | | | | | | | | | | | | | | | | | | | | |
| 5. มหาวิทยาลัยเทคโนโลยีพระจอมเกล้าธนบุรี | สำนักแผนงาน | 074-200332 | 2,150 | 1,145 | 2,040 | - | | | | | | | | | | | | | | | | | | | | | | | | | | | | | | | | | | | | | | | | | | | | | | | | | | | |
| 6. มหาวิทยาลัยทักษิณ | สำนักงานแผนงาน (ก.ม.อ) | 074-317-600 : 7805 | 5,126 | 3,343 | 5,255 | - | | | | | | | | | | | | | | | | | | | | | | | | | | | | | | | | | | | | | | | | | | | | | | | | | | | |

| | | | | | | |
|------------------------------|--|---|------------------------|--|--|-----------------|
| <p>ความเสี่ยง (ระบุ)</p> | <p>ปัจจัยเสี่ยง (ผลกระทบ/สาเหตุของความเสียหาย)</p> | <p>การวิเคราะห์ / สังเคราะห์ ความเสี่ยง (บนพื้นฐานของข้อมูลอ้างอิงประกอบการวิเคราะห์)</p> | <p>ระดับความเสี่ยง</p> | | | <p>หมายเหตุ</p> |
| | | <p>โอกาส</p> | | | | |
| | | <p>ผลกระทบ</p> | | | | |
| | | <p>ระดับความรุนแรง</p> | | | | |



| ความเสี่ยง (ระบุ) | ปัจจัยเสี่ยง (ผลกระทบ/สาเหตุของความเสียหาย) | การวิเคราะห์ / สังเคราะห์ ความเสี่ยง (บนพื้นฐานของข้อมูลอ้างอิงประกอบการวิเคราะห์) | ระดับความเสี่ยง | | | หมายเหตุ |
|----------------------|--|---|-----------------|---------|-----------------|----------|
| | | | โอกาส | ผลกระทบ | ระดับความรุนแรง | |
| | | <p>4.การลดลงของจำนวนประชากรวัยเรียนในประเทศไทย</p> <p>ข้อสมมติฐาน</p> <ul style="list-style-type: none"> - ประชากรก่อนระดับประถมศึกษาเรียนต่อร้อยละ 100 ในปี 2559 - ประชากรระดับประถมศึกษาชั้นปีที่ 1 (อายุ 6 ปี) และระดับมัธยมศึกษาตอนต้น เรียนต่อร้อยละ 100 ในปี 2555 - ประชากรระดับมัธยมศึกษาตอนปลายเรียนต่อร้อยละ 100 ในปี 2559 และสัดส่วนอาชีพต่อสามัญเท่ากับ 60:40 ในปี 2561 และคงที่ถึงปี 2583 - อัตราการเลื่อนชั้นระดับประถมศึกษาและมัธยมศึกษาเหมือนปี 2553/2554 ส่วนระดับประกาศนียบัตรวิชาชีพชั้นสูง (ปวช.) ใช้ผลคาดประมาณของคณะกรรมการการอาชีวศึกษา - ประชากรระดับอุดมศึกษาชั้นปีที่ 1 (18 ปี) เรียนต่อร้อยละ 100 ในปี 2570 และค่อยๆ เพิ่มขึ้นตามแนวโน้มในอุดมศึกษาชั้นปีที่ 2-4 พบว่า ในปี 2555 จำนวนนักเรียนรวมทุกชั้น (3-21 ปี) มี 18.2 ล้านคน และคาดว่าจะลดลงเหลือ 14.2 ล้านคน ในปี 2583 | | | | |

| <p>ความเสถียร (ระบุ)</p> | <p>ปัจจัยเสี่ยง (ผลกระทบ/สาเหตุของความเสถียร)</p> | <p>การวิเคราะห์ / สังเคราะห์ ความเสี่ยง (บนพื้นฐานของข้อมูลอ้างอิงประกอบการวิเคราะห์)</p> | <p>ระดับความเสี่ยง</p> <p>โอกาส</p> <p>ผลกระทบ</p> <p>ระดับความรุนแรง</p> <p>หมายเหตุ</p> | | | | | | | | | | | | | | | | | | | | | |
|---------------------------|---|--|---|---------|---------|---------------------------|-----|-----|------------------------|-----|-----|-----------------------|-----|-----|------------------------|-----|-----|------------------------|-----|-----|-----------|------|------|--|
| | | <p>ประมาณการจำนวนนักเรียนตามระดับการศึกษาปี 2555 และ 2583</p> <table border="1"> <thead> <tr> <th>ระดับการศึกษา (ปี)</th> <th>ปี 2555</th> <th>ปี 2583</th> </tr> </thead> <tbody> <tr> <td>ก่อนประถมศึกษา (3 - 5 ปี)</td> <td>1.9</td> <td>1.5</td> </tr> <tr> <td>ประถมศึกษา (6 - 11 ปี)</td> <td>4.9</td> <td>3.2</td> </tr> <tr> <td>มัธยมต้น (12 - 14 ปี)</td> <td>2.5</td> <td>1.6</td> </tr> <tr> <td>มัธยมปลาย (15 - 17 ปี)</td> <td>2.1</td> <td>1.5</td> </tr> <tr> <td>อุดมศึกษา (18 - 21 ปี)</td> <td>2.2</td> <td>2.2</td> </tr> <tr> <td>รวม (รวม)</td> <td>2555</td> <td>2583</td> </tr> </tbody> </table> <p>จำนวนเพิ่มขึ้น 0.75 ล้านคน</p> <p>ปี 2555</p> <p>ปี 2583</p> <p>จำนวน (ล้านคน)</p> <p>ที่มา: สำนักงานคณะกรรมการการศึกษาขั้นพื้นฐาน</p> | ระดับการศึกษา (ปี) | ปี 2555 | ปี 2583 | ก่อนประถมศึกษา (3 - 5 ปี) | 1.9 | 1.5 | ประถมศึกษา (6 - 11 ปี) | 4.9 | 3.2 | มัธยมต้น (12 - 14 ปี) | 2.5 | 1.6 | มัธยมปลาย (15 - 17 ปี) | 2.1 | 1.5 | อุดมศึกษา (18 - 21 ปี) | 2.2 | 2.2 | รวม (รวม) | 2555 | 2583 | |
| ระดับการศึกษา (ปี) | ปี 2555 | ปี 2583 | | | | | | | | | | | | | | | | | | | | | | |
| ก่อนประถมศึกษา (3 - 5 ปี) | 1.9 | 1.5 | | | | | | | | | | | | | | | | | | | | | | |
| ประถมศึกษา (6 - 11 ปี) | 4.9 | 3.2 | | | | | | | | | | | | | | | | | | | | | | |
| มัธยมต้น (12 - 14 ปี) | 2.5 | 1.6 | | | | | | | | | | | | | | | | | | | | | | |
| มัธยมปลาย (15 - 17 ปี) | 2.1 | 1.5 | | | | | | | | | | | | | | | | | | | | | | |
| อุดมศึกษา (18 - 21 ปี) | 2.2 | 2.2 | | | | | | | | | | | | | | | | | | | | | | |
| รวม (รวม) | 2555 | 2583 | | | | | | | | | | | | | | | | | | | | | | |

| ความเสี่ยง (ระบุ) | ปัจจัยเสี่ยง (ผลกระทบ/สาเหตุของความเสียหาย) | การวิเคราะห์ / สังเคราะห์ ความเสี่ยง (บนพื้นฐานของข้อมูลอ้างอิงประกอบการวิเคราะห์) | ระดับความเสี่ยง | | | หมายเหตุ | | | | | | | | |
|----------------------|--|---|-----------------|-------------|----------------------|-----------|----|------|-----------|---|------|--|--|--|
| | | | โอกาส | ผลกระทบ | ระดับความรุนแรง | | | | | | | | | |
| | | <p>1) การลดลงของจำนวนประชากรวัยเด็ก (อายุต่ำกว่า 15 ปี) ในช่วงปี พ.ศ. 2548-2578</p> <table border="1"> <caption>การลดลงของจำนวนประชากรวัยเด็ก (อายุต่ำกว่า 15 ปี) ในช่วงปี พ.ศ. 2548-2578</caption> <thead> <tr> <th>ปี</th> <th>จำนวนล้านคน</th> <th>สัดส่วน % ของประชากร</th> </tr> </thead> <tbody> <tr> <td>พ.ศ. 2548</td> <td>14</td> <td>23 %</td> </tr> <tr> <td>พ.ศ. 2578</td> <td>9</td> <td>14 %</td> </tr> </tbody> </table> | ปี | จำนวนล้านคน | สัดส่วน % ของประชากร | พ.ศ. 2548 | 14 | 23 % | พ.ศ. 2578 | 9 | 14 % | | | |
| ปี | จำนวนล้านคน | สัดส่วน % ของประชากร | | | | | | | | | | | | |
| พ.ศ. 2548 | 14 | 23 % | | | | | | | | | | | | |
| พ.ศ. 2578 | 9 | 14 % | | | | | | | | | | | | |

| <p>ความเสี่ยง (ระบุ)</p> | <p>ปัจจัยเสี่ยง (ผลกระทบ/สาเหตุของความเสียหาย)</p> | <p>การวิเคราะห์ / สังเคราะห์ ความเสี่ยง (บนพื้นฐานของข้อมูลอ้างอิงประกอบการวิเคราะห์)</p> | <p>ระดับความเสี่ยง</p> | | | <p>หมายเหตุ</p> | | | | | | |
|------------------------------|--|---|--|----|---------------|-----------------|----|-----------|----|--------------|----------------|------------------------|
| | | <p>2) การลดลงของประชากรในวัยเรียน (อายุ 6 - 21 ปี) ในช่วงปี พ.ศ. 2548-2578</p> | <table border="1"> <caption>จำนวนนักเรียน (คน/ปี)</caption> <thead> <tr> <th>ปี</th> <th>จำนวนนักเรียน</th> </tr> </thead> <tbody> <tr> <td>พ.ศ. 2548</td> <td>16</td> </tr> <tr> <td>พ.ศ. 2578</td> <td>11</td> </tr> </tbody> </table> | ปี | จำนวนนักเรียน | พ.ศ. 2548 | 16 | พ.ศ. 2578 | 11 | <p>โอกาส</p> | <p>ผลกระทบ</p> | <p>ระดับความรุนแรง</p> |
| ปี | จำนวนนักเรียน | | | | | | | | | | | |
| พ.ศ. 2548 | 16 | | | | | | | | | | | |
| พ.ศ. 2578 | 11 | | | | | | | | | | | |

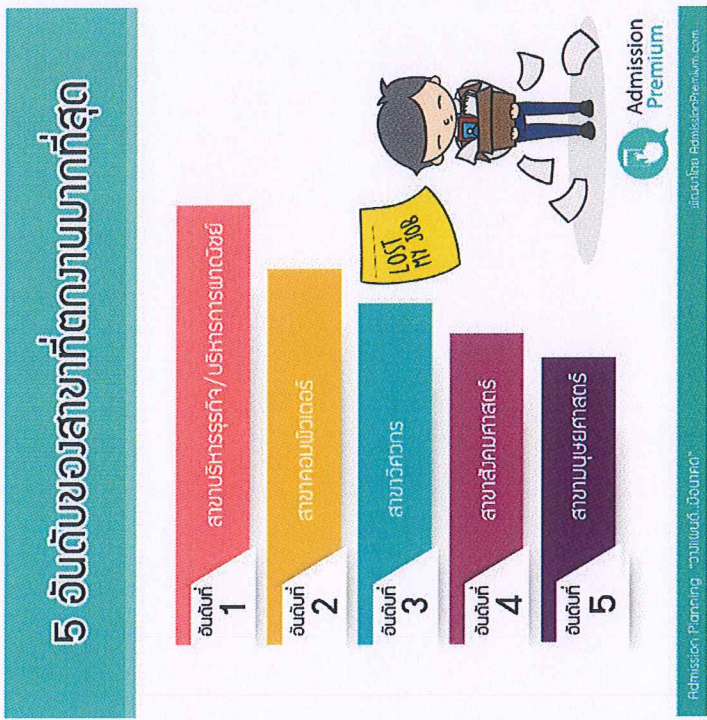
| ความเสียหาย (ระบุ) | ปัจจัยเสี่ยง (ผลกระทบ/สาเหตุของความเสียหาย) | การวิเคราะห์ / สันเคราะห์ ความเสี่ยง (บนพื้นฐานของข้อมูลอ้างอิงประกอบการวิเคราะห์) | ระดับความเสี่ยง | | | หมายเหตุ | | | | | |
|-----------------------|--|--|-----------------|--------------------------|-----------------|----------|-----------|----|--|--|--|
| | | | โอกาส | ผลกระทบ | ระดับความรุนแรง | | | | | | |
| | | <p>3) เรื่องของสังคมผู้สูงอายุประชากรผู้สูงอายุ (อายุ 60 ปีขึ้นไป)</p> <table border="1"> <caption>จำนวนผู้สูงอายุในประเทศไทย</caption> <thead> <tr> <th>ปี</th> <th>จำนวนผู้สูงอายุ (คนล้าน)</th> </tr> </thead> <tbody> <tr> <td>พ.ศ. 2548</td> <td>6</td> </tr> <tr> <td>พ.ศ. 2578</td> <td>16</td> </tr> </tbody> </table> <p>** เพิ่มขึ้นเกือบ 3 เท่าตัว ในระยะเวลา ราว ๆ 30 ปีเท่านั้น</p> | ปี | จำนวนผู้สูงอายุ (คนล้าน) | พ.ศ. 2548 | 6 | พ.ศ. 2578 | 16 | | | |
| ปี | จำนวนผู้สูงอายุ (คนล้าน) | | | | | | | | | | |
| พ.ศ. 2548 | 6 | | | | | | | | | | |
| พ.ศ. 2578 | 16 | | | | | | | | | | |

| ความเสี่ยง (ระบุ) | ปัจจัยเสี่ยง (ผลกระทบ/สาเหตุของความเสียหาย) | การวิเคราะห์ / สังเคราะห์ ความเสี่ยง (บนพื้นฐานของข้อมูลอ้างอิงประกอบการวิเคราะห์) | ระดับความเสี่ยง | | หมายเหตุ | | | | | | | | | | | | | |
|----------------------|--|--|-----------------|----------------------------|----------|---------|---------------|----------------|----------------|----------------|---------------|----------------|----------------|----------------|---------------|--------------|--------------|--------------|
| | | | โอกาส | ผลกระทบ ระดับความรุนแรง | | | | | | | | | | | | | | |
| | | <p>5.ภาวะการมีงานทำทุกระดับการศึกษา ปี 2556-2557-2558</p> <thead> <tr> <th>ระดับการศึกษา</th> <th>ปี 2556</th> <th>ปี 2557</th> <th>ปี 2558</th> </tr> </thead> <tbody> <tr> <td>กำลังศึกษาต่อ</td> <td>80,922 (69.71)</td> <td>77,933 (73.00)</td> <td>27,704 (24.08)</td> </tr> <tr> <td>กำลังศึกษาต่อ</td> <td>31,701 (65.00)</td> <td>14,821 (30.43)</td> <td>22,916 (21.47)</td> </tr> <tr> <td>กำลังศึกษาต่อ</td> <td>2,191 (4.60)</td> <td>5,951 (5.17)</td> <td>5,891 (5.62)</td> </tr> </tbody> | ระดับการศึกษา | ปี 2556 | ปี 2557 | ปี 2558 | กำลังศึกษาต่อ | 80,922 (69.71) | 77,933 (73.00) | 27,704 (24.08) | กำลังศึกษาต่อ | 31,701 (65.00) | 14,821 (30.43) | 22,916 (21.47) | กำลังศึกษาต่อ | 2,191 (4.60) | 5,951 (5.17) | 5,891 (5.62) |
| ระดับการศึกษา | ปี 2556 | ปี 2557 | ปี 2558 | | | | | | | | | | | | | | | |
| กำลังศึกษาต่อ | 80,922 (69.71) | 77,933 (73.00) | 27,704 (24.08) | | | | | | | | | | | | | | | |
| กำลังศึกษาต่อ | 31,701 (65.00) | 14,821 (30.43) | 22,916 (21.47) | | | | | | | | | | | | | | | |
| กำลังศึกษาต่อ | 2,191 (4.60) | 5,951 (5.17) | 5,891 (5.62) | | | | | | | | | | | | | | | |

ที่มา: ก้าวหน้า
 *ปี 2558 ข้อมูลรวมจาก 54 สถานประกอบการ ส่วนปี 2557 และ 2556 ข้อมูลรวมจาก 72 สถานประกอบการ ข้อมูลปรับปรุง ณ 2 มี.ค. 2559

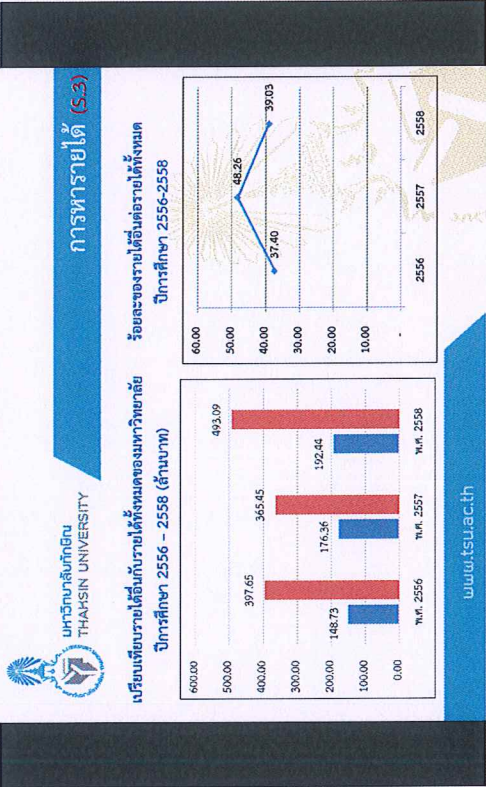
Admission Planning - วิทยาลัย มีนบุรี
 Admission Premium
www.admissionpremium.com

 | | |

| | | | | | | | | | |
|------------------------------|--|---|---|--|--|-------|---------|-----------------|-----------------|
| <p>ความเสี่ยง (ระบุ)</p> | <p>ปัจจัยเสี่ยง (ผลกระทบ/สาเหตุของความเสียหาย)</p> | <p>การวิเคราะห์ /สังเคราะห์ ความเสี่ยง (บนพื้นฐานของข้อมูลอ้างอิงประกอบการวิเคราะห์)</p> | <p>ระดับความเสี่ยง</p> <table border="1"> <tr> <td data-bbox="311 51 391 246">โอกาส</td> <td data-bbox="311 246 391 392">ผลกระทบ</td> <td data-bbox="311 392 391 616">ระดับความรุนแรง</td> </tr> </table> | | | โอกาส | ผลกระทบ | ระดับความรุนแรง | <p>หมายเหตุ</p> |
| โอกาส | ผลกระทบ | ระดับความรุนแรง | | | | | | | |
| | | <p>5.ข้อมูลจากสำนักงานสถิติแห่งชาติ ปี 2557 สํารวจ 5 อันดับของสาขาที่ต่งงานมากที่สุด</p>  <p>5 อันดับของสาขาที่ต่งงานมากที่สุด</p> <p>อันดับที่ 1 สาขาบริหารธุรกิจ/บริหารการแพทย์</p> <p>อันดับที่ 2 สาขาคอมพิวเตอร์</p> <p>อันดับที่ 3 สาขาวิศวกร</p> <p>อันดับที่ 4 สาขาสังคมศาสตร์</p> <p>อันดับที่ 5 สาขามนุษยศาสตร์</p> <p>Admission Premium www.admissionpremium.com</p> <p>*** มหาวิทยาลัยที่ก้ฉิม เปิดสอนทุกสาขาวิชา</p> | | | | | | | |

| ความเสี่ยง (ระบุ) | ปัจจัยเสี่ยง (ผลกระทบ/สาเหตุของความเสียหาย) | การวิเคราะห์ / สังเคราะห์ ความเสี่ยง (บนพื้นฐานของข้อมูลอ้างอิงประกอบการวิเคราะห์) | ระดับความเสี่ยง | | | หมายเหตุ |
|----------------------|--|---|-----------------|---------|-----------------|----------|
| | | | โอกาส | ผลกระทบ | ระดับความรุนแรง | |
| | | <p>7. ความแตกต่างของระบบการเข้าศึกษา Entrance & Admission ระบบรับ</p> <p>ระบบการคัดเลือกเพื่อเข้ามหาวิทยาลัย ทั้งหมด 5 รอบ นักเรียนยืนยันสิทธิ์เข้าศึกษาได้เพียง 1 สิทธิ์ เท่านั้น เมื่อเลือกแล้ว จะถูกตัดสิทธิ์รอบต่อไป การตัดสินใจเลือกที่เรียนของนักเรียนจึงต้องใช้ความพยายามมาก และมหาวิทยาลัยของเราจะเป็นตัวเลือกท้าย ๆ</p> <p>การคัดเลือก 5 รอบ มีดังนี้</p> <p>รอบที่ 1. คัดเลือกโดยใช้ portfolio</p> <p>รอบที่ 2. ระบบโควตาแบบมีสอบข้อเขียน</p> <p>รอบที่ 3. Clearing house รอบ 1</p> <p>รอบที่ 4 clearing house รอบ 2 จะใช้เกณฑ์ตามแอดมิชชั่นเดิม</p> <p>รอบที่ 5 รับตรงอิสระ คณะ/สาขา ต่าง ๆ เปิดสอบวิชาเฉพาะของตนเองเพิ่มเติม</p> <p>ระบบสอบ (ข้อสอบ)</p> <p>เดือน มี.ค.-เม.ย. (หลังเรียนจบม. 6)</p> <p>จะมีการจัดสอบสนามต่าง ๆ เช่น</p> <p>9 วิชาสามัญ</p> <p>GAT/PAT (มีการสอบ 1 ครั้ง)</p> | | | | |

| ความเสี่ยง (ระบุ) | ปัจจัยเสี่ยง (ผลกระทบ/สาเหตุของความเสียหาย) | การวิเคราะห์ / สังเคราะห์ ความเสี่ยง (บนพื้นฐานของข้อมูลอ้างอิงประกอบการวิเคราะห์) | ระดับความเสี่ยง | | | หมายเหตุ |
|----------------------|--|---|-----------------|---------|-----------------|----------|
| | | | โอกาส | ผลกระทบ | ระดับความรุนแรง | |
| | | <p>ข้อสอบเฉพาะของสาขาวิชา</p> <p>ข้อสอบตามความต้องการของมหาวิทยาลัย</p> <p>** ระบบการสอบเข้ามหาวิทยาลัยแบบใหม่ จะมีทั้งสนามสอบแอดมิชชั่น, ความถนัดแพทย์, วิชาสามัญ, โควตา มข, โควตา ม.อ., โควตา มช. รวมถึงสนามสอบรับตรงอีกหลาย ๆ ที่)</p> <p>**ระบบการรับนิสิตใหม่จะมีเคลียร์เฮาส์ 2 ครั้ง เหมือนเปิดแอดมิชชั่น 2 รอบ เพิ่มโอกาสในการรับนักเรียนเข้าศึกษาเพิ่มขึ้น**ลดภาระค่าใช้จ่ายของผู้ปกครอง นักเรียนในพื้นที่ภาคใต้ก็จะมาสมัครในมหาวิทยาลัยในภูมิภาคมากขึ้น เพราะลดเวลาในการเดินทาง และลดค่าใช้จ่ายในการตระเวนไปหาที่สอบในกรุงเทพฯ</p> <p>แต่เท่ากับว่า นักเรียน จะเริ่มสอบสนามแรก คือ เดือน มี.ค.60 และสอบติดๆ กัน ทั้ง GAT, PAT, 9 วิชาสามัญ และ ONET และมีโอกาสสอบได้เพียงหนึ่งครั้งเท่านั้น ซึ่งเป็นผลให้โอกาสที่จะมีจำนวนนักเรียนเข้าสู่มหาวิทยาลัยลดลงไป</p> | | | | |

| <p>ความเสี่ยง (ระบุ)</p> | <p>ปัจจัยเสี่ยง (ผลกระทบ/สาเหตุของความเสียหาย)</p> | <p>การวิเคราะห์ / สังเคราะห์ ความเสี่ยง (บนพื้นฐานของข้อมูลอ้างอิงประกอบการวิเคราะห์)</p> | <p>ระดับความเสี่ยง</p> <table border="1"> <tr> <td>โอกาส</td> <td>ผลกระทบ</td> <td>ระดับความรุนแรง</td> </tr> <tr> <td></td> <td></td> <td></td> </tr> </table> | โอกาส | ผลกระทบ | ระดับความรุนแรง | | | | <p>หมายเหตุ</p> | | | | | | | | | | |
|------------------------------|--|---|---|-------------------------|-----------|-----------------|-----------|--------|-----------|-----------------|------------|----------------------------------|-----------|-------|-----------|-------|-----------|-------|--|--|
| โอกาส | ผลกระทบ | ระดับความรุนแรง | | | | | | | | | | | | | | | | | | |
| | | | | | | | | | | | | | | | | | | | | |
| | | <p>8.การบริหารรายได้ของมหาวิทยาลัย</p>  <p>มหาวิทยาลัยทักษิณ THAKSIN UNIVERSITY</p> <p>การหารายได้ (ร.ร.)</p> <p>เปรียบเทียบรายได้กับรายได้ทั้งหมดของมหาวิทยาลัย ปีการศึกษา 2556 - 2558 (ล้านบาท)</p> <table border="1"> <caption>รายได้ทั้งหมดของมหาวิทยาลัย (ล้านบาท)</caption> <thead> <tr> <th>ปีการศึกษา</th> <th>รายได้ทั้งหมด (ล้านบาท)</th> </tr> </thead> <tbody> <tr> <td>พ.ศ. 2556</td> <td>148.73</td> </tr> <tr> <td>พ.ศ. 2557</td> <td>176.36</td> </tr> <tr> <td>พ.ศ. 2558</td> <td>192.84</td> </tr> </tbody> </table> <table border="1"> <caption>รายได้ของรายได้ต่อเนื่องทั้งหมด (ล้านบาท)</caption> <thead> <tr> <th>ปีการศึกษา</th> <th>รายได้ต่อเนื่องทั้งหมด (ล้านบาท)</th> </tr> </thead> <tbody> <tr> <td>พ.ศ. 2556</td> <td>37.40</td> </tr> <tr> <td>พ.ศ. 2557</td> <td>48.26</td> </tr> <tr> <td>พ.ศ. 2558</td> <td>39.03</td> </tr> </tbody> </table> <p>www.tsu.ac.th</p> <p>ยุทธศาสตร์การพัฒนามหาวิทยาลัย พ.ศ. 2558 - 2567 กำหนดนโยบายให้มหาวิทยาลัยจัดหารายได้ไม่น้อยกว่าหนึ่งจากการจัดการศึกษาเพื่อการพึ่งพาตนเองให้ได้มากขึ้นในอนาคต</p> <p>9.สถานการณ์ทางการเงิน ประจำปีงบประมาณ 2559</p> <p>จากรายงานรายได้เงินนอกงบประมาณ ประจำปีงบประมาณ 2559 ณ วันที่ 30 กันยายน 2559 สรุปเปรียบเทียบรายรับจริง ณ วันที่ 30 กันยายน 2558 ดังนี้</p> | ปีการศึกษา | รายได้ทั้งหมด (ล้านบาท) | พ.ศ. 2556 | 148.73 | พ.ศ. 2557 | 176.36 | พ.ศ. 2558 | 192.84 | ปีการศึกษา | รายได้ต่อเนื่องทั้งหมด (ล้านบาท) | พ.ศ. 2556 | 37.40 | พ.ศ. 2557 | 48.26 | พ.ศ. 2558 | 39.03 | | |
| ปีการศึกษา | รายได้ทั้งหมด (ล้านบาท) | | | | | | | | | | | | | | | | | | | |
| พ.ศ. 2556 | 148.73 | | | | | | | | | | | | | | | | | | | |
| พ.ศ. 2557 | 176.36 | | | | | | | | | | | | | | | | | | | |
| พ.ศ. 2558 | 192.84 | | | | | | | | | | | | | | | | | | | |
| ปีการศึกษา | รายได้ต่อเนื่องทั้งหมด (ล้านบาท) | | | | | | | | | | | | | | | | | | | |
| พ.ศ. 2556 | 37.40 | | | | | | | | | | | | | | | | | | | |
| พ.ศ. 2557 | 48.26 | | | | | | | | | | | | | | | | | | | |
| พ.ศ. 2558 | 39.03 | | | | | | | | | | | | | | | | | | | |

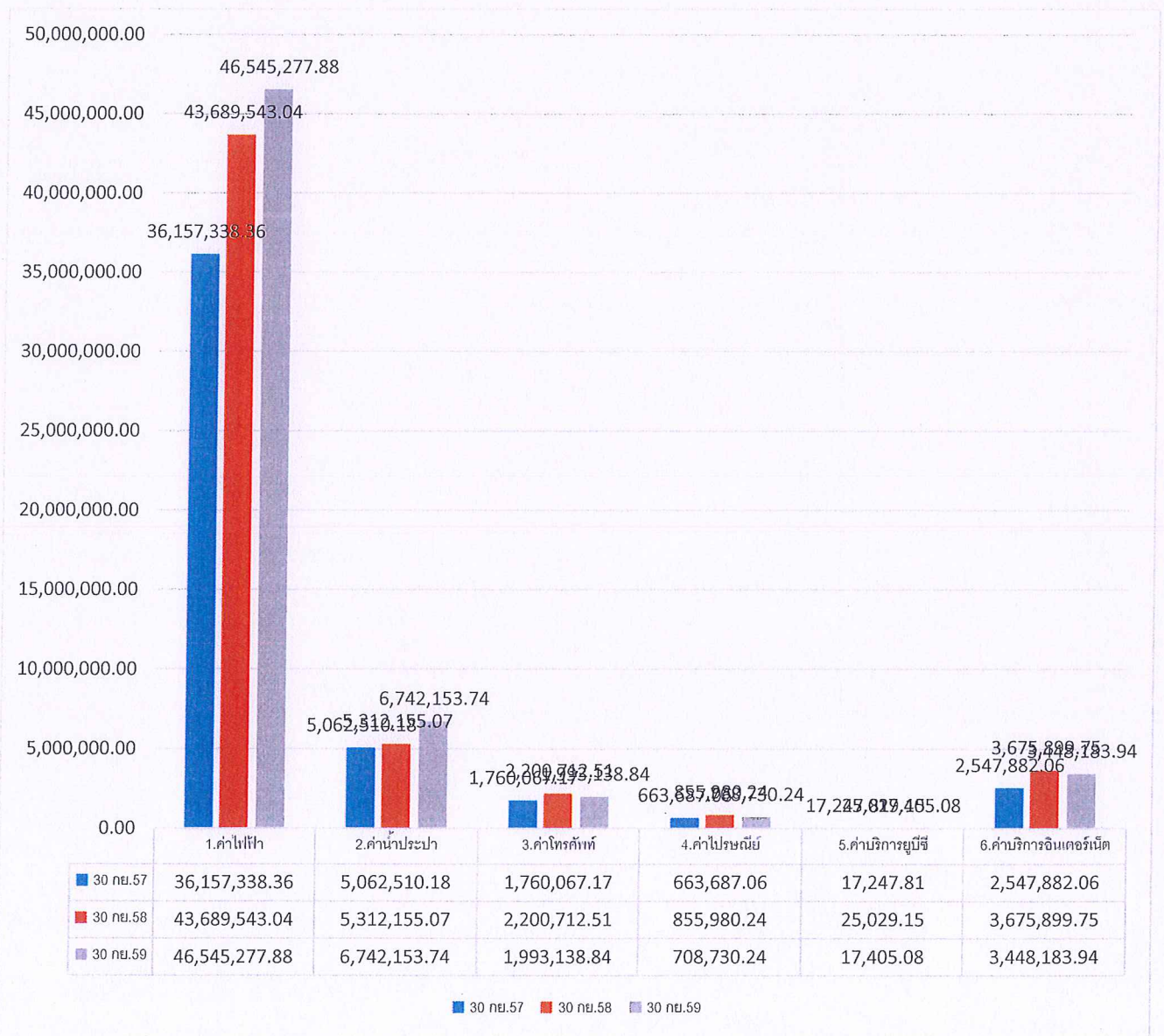
| ความเสี่ยง (ระบุ) | ปัจจัยเสี่ยง (ผลกระทบ/สาเหตุของความเสียหาย) | การวิเคราะห์ / สังเคราะห์ ความเสี่ยง (บนพื้นฐานของข้อมูลอ้างอิงประกอบการวิเคราะห์) | ระดับความเสี่ยง | | | หมายเหตุ |
|----------------------|--|--|-----------------|---------|-----------------|----------|
| | | | โอกาส | ผลกระทบ | ระดับความรุนแรง | |
| | | <p>1) เงินค่าธรรมเนียมการศึกษา ลดลงร้อยละ 0.17 จากรายการธรรมเนียมการศึกษาหมาจ่าย ระดับปริญญาตรี ภาคปกติและภาคสมทบ ค่าธรรมเนียมการศึกษาหมาจ่ายระดับปริญญาโทภาคปกติและภาคพิเศษและค่าธรรมเนียมการศึกษาหมาจ่ายระดับปริญญาบัณฑิตภาคปกติและภาคพิเศษเพิ่มขึ้น</p> <p>2) เงินผลประโยชน์ที่ได้จากที่ราชพัสดุและที่ของมหาวิทยาลัย ลดลงร้อยละ 23.75 จากรายการรายได้ค่าบำรุงการใช้สถานที่ (ม.ทักษิณ) รายได้ค่าเช่าร้าน (ม.ทักษิณ) รายได้ค่าธรรมเนียมร้านค้า (พัทลุง) เนื่องด้วยในปีงบประมาณ 2558 รายได้ค่าเช่ารวมรายการรายได้ค่าที่พัก (วิทยาลัยภูมิปัญญาชุมชน) และรายได้ค่าบำรุงการใช้สถานที่ (วิทยาลัยภูมิปัญญาชุมชน) แต่ในปีงบประมาณ 2559 จัดเก็บแยกเป็นรายไตรมาสวิทยาลัยภูมิปัญญาชุมชน อยู่ในเงินผลประโยชน์หรือรายได้อื่น ๆ ส่งผลให้เงินผลประโยชน์ที่ได้จากที่ราชพัสดุและที่ของมหาวิทยาลัยลดลง</p> <p>3) เงินผลประโยชน์หรือเงินรายได้อื่น ๆ เพิ่มขึ้นร้อยละ 226.88 จากรายได้อื่น ๆ (ม.ทักษิณ) รายการรับเงินอุดหนุนมหาวิทยาลัยทักษิณ ร้อยละ 5 ของรายรับจริง ปีงบประมาณ 2555 - 2558 วิทยาลัยการจัดการเพื่อการพัฒนาและรายการรายได้ค่าที่พัก (วิทยาลัยภูมิ</p> | | | | |

| ความเสี่ยง (ระบุ) | ปัจจัยเสี่ยง (ผลกระทบ/สาเหตุของความเสียหาย) | การวิเคราะห์ / สัเคราะห์ ความเสี่ยง (บนพื้นฐานของข้อมูลอ้างอิงประกอบการวิเคราะห์) | ระดับความเสี่ยง | | | หมายเหตุ |
|----------------------|--|--|-----------------|---------|-----------------|----------|
| | | | โอกาส | ผลกระทบ | ระดับความรุนแรง | |
| | | <p>ปัญญาชุมชน) และรายได้ค่าบำรุงการใช้สถานที่ (วิทยาลัยภูมิปัญญาชุมชน) ซึ่งในปีงบประมาณ 2559 จัดเก็บแยกเป็นรายได้วิทยาลัยภูมิปัญญาชุมชน) ภายใต้หัวข้อเงินผลประโยชน์หรือเงินรายได้อื่น ๆ และเพิ่มขึ้นจากรายได้จากการให้บริการหน่วยงานอื่นของหน่วยงานลักษณะพิเศษ (ศูนย์สร้างสรรคการออกแบบ CLC)</p> | | | | |

รายงานรายจ่ายเงินค่าสาธารณูปโภค มหาวิทยาลัยทักษิณ
(เปรียบเทียบข้อมูลระหว่างปีงบประมาณ พ.ศ. 2557 - 2559)

ค่าสาธารณูปโภค ประกอบด้วย

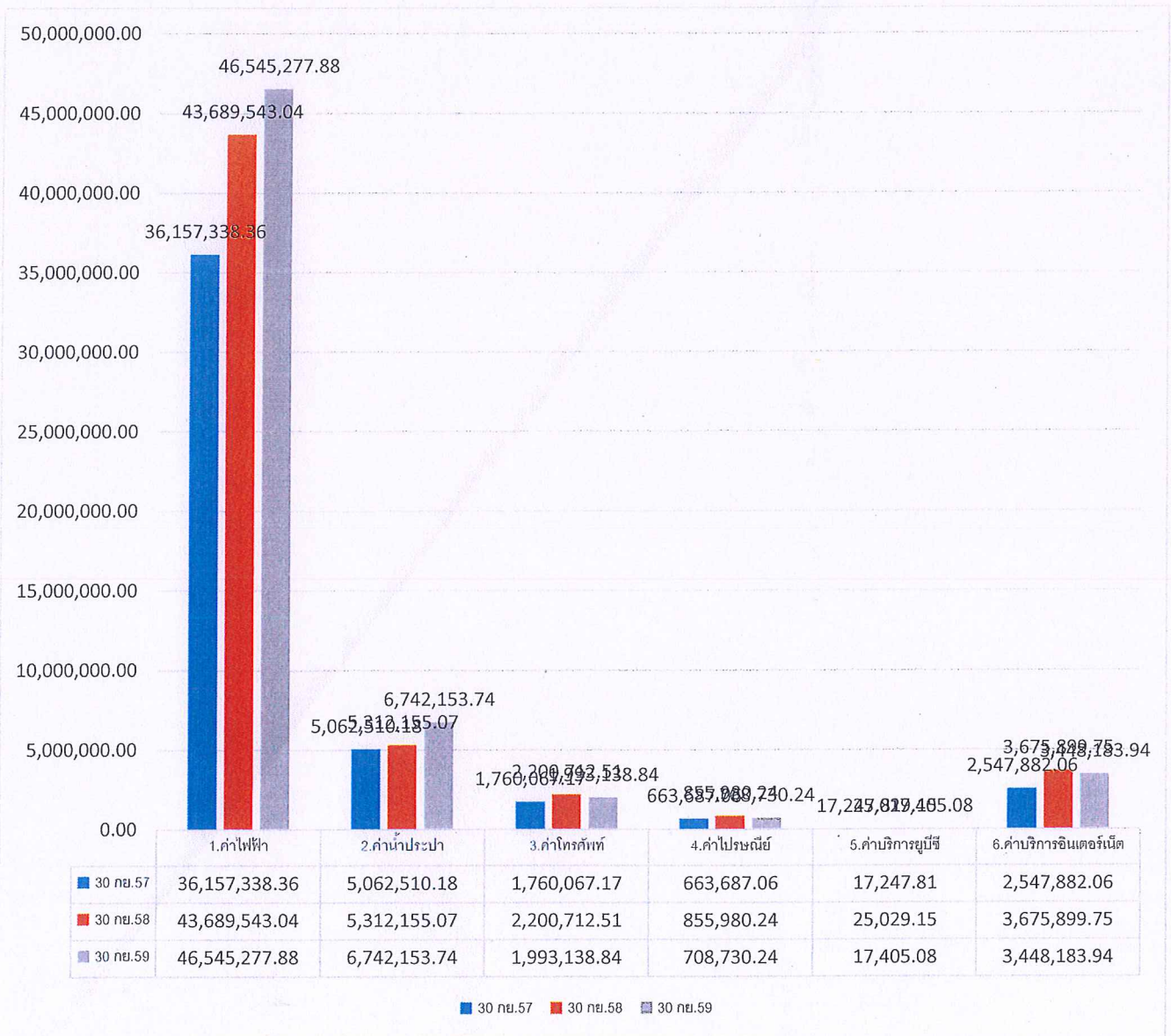
- 1.ค่าไฟฟ้า
- 2.ค่าน้ำประปา
- 3.ค่าโทรศัพท์
- 4.ค่าไปรษณีย์
- 5.ค่าบริการยูพีซี
- 6.ค่าบริการอินเทอร์เน็ต



รายงานรายจ่ายเงินค่าสาธารณูปโภค มหาวิทยาลัยทักษิณ
(เปรียบเทียบข้อมูลระหว่างปีงบประมาณ พ.ศ. 2557 - 2559)

ค่าสาธารณูปโภค ประกอบด้วย

- 1.ค่าไฟฟ้า
- 2.ค่าน้ำประปา
- 3.ค่าโทรศัพท์
- 4.ค่าไปรษณีย์
- 5.ค่าบริการยูบีซี
- 6.ค่าบริการอินเทอร์เน็ต



แหล่งข้อมูล : รายงานรายจ่ายเงินค่าสาธารณูปโภค ปีงบประมาณ พ.ศ. 2557 - 2559
ฝ่ายการคลังและทรัพย์สิน มหาวิทยาลัยทักษิณ

1.ค่าไฟฟ้า

| ปีงบประมาณ | งบประมาณรายจ่าย | ส่วนต่างที่เพิ่มขึ้น | เปอร์เซ็นต์ที่เพิ่มขึ้น/ลดลง |
|------------|-----------------|----------------------|------------------------------|
| 30 ก.ย.57 | 36,157,338.36 | - | - |
| 30 ก.ย.58 | 43,689,543.04 | 7,532,204.68 | -17.24 % |
| 30 ก.ย.59 | 46,545,277.88 | 2,855,734.84 | -6.14 % |

2.ค่าน้ำประปา

| ปีงบประมาณ | งบประมาณรายจ่าย | ส่วนต่างที่เพิ่มขึ้น | เปอร์เซ็นต์ที่เพิ่มขึ้น/ลดลง |
|------------|-----------------|----------------------|------------------------------|
| 30 ก.ย.57 | 5,062,510.18 | - | - |
| 30 ก.ย.58 | 5,312,155.07 | 249,644.89 | -4.70 % |
| 30 ก.ย.59 | 6,742,153.74 | 1,429,998.67 | -21.21 % |

3.ค่าโทรศัพท์

| ปีงบประมาณ | งบประมาณรายจ่าย | ส่วนต่างที่เพิ่มขึ้น | เปอร์เซ็นต์ที่เพิ่มขึ้น/ลดลง |
|------------|-----------------|----------------------|------------------------------|
| 30 ก.ย.57 | 1,760,067.17 | - | - |
| 30 ก.ย.58 | 2,200,712.51 | 440,645.34 | -20.02 % |
| 30 ก.ย.59 | 1,993,138.84 | 207,573.67 | +10.41 % |

4.ค่าไปรษณีย์

| ปีงบประมาณ | งบประมาณรายจ่าย | ส่วนต่างที่เพิ่มขึ้น | เปอร์เซ็นต์ที่เพิ่มขึ้น/ลดลง |
|------------|-----------------|----------------------|------------------------------|
| 30 ก.ย.57 | 663,687.06 | - | - |
| 30 ก.ย.58 | 855,980.24 | 192,293.18 | -22.46 % |
| 30 ก.ย.59 | 708,730.24 | 147,250.00 | +20.78 % |

5.ค่าบริการยูพีซี

| ปีงบประมาณ | งบประมาณรายจ่าย | ส่วนต่างที่เพิ่มขึ้น | เปอร์เซ็นต์ที่เพิ่มขึ้น/ลดลง |
|------------|-----------------|----------------------|------------------------------|
| 30 ก.ย.57 | 17,247.81 | - | - |
| 30 ก.ย.58 | 25,029.15 | 7,781.34 | -31.09 % |
| 30 ก.ย.59 | 17,405.08 | 17,405.08 | +43.80% |

6.ค่าบริการอินเทอร์เน็ต

| ปีงบประมาณ | งบประมาณรายจ่าย | ส่วนต่างที่เพิ่มขึ้น | เปอร์เซ็นต์ที่เพิ่มขึ้น/ลดลง |
|------------|-----------------|----------------------|------------------------------|
| 30 ก.ย.57 | 2,547,882.06 | - | - |
| 30 ก.ย.58 | 3,675,899.75 | 1,128,017.69 | -30.69 % |
| 30 ก.ย.59 | 3,448,183.94 | 227,715.81 | +6.60 % |