



# รายงานสารสนเทศ ประจำปี 2562

ฝ่ายแผนงาน สำนักงานมหาวิทยาลัย มหาวิทยาลัยทักษิณ





# TSU

## รายงานสารสนเทศ ประจำปี 2562

ฝ่ายแผนงาน สำนักงานมหาวิทยาลัย  
มหาวิทยาลัยทักษิณ



## คำนำ

สารสนเทศ ปีงบประมาณ พ.ศ. 2562 มหาวิทยาลัยทักษิณ เป็นเอกสารที่ฝ่ายแผนงานจัดทำขึ้น โดยมีวัตถุประสงค์เพื่อเป็นข้อมูลเบื้องต้นสำหรับผู้บริหารและผู้เกี่ยวข้องใช้เป็นข้อมูลประกอบการตัดสินใจและกำหนดแนวทางการบริหารงานของหน่วยงานการจัดการศึกษา และเป็นข้อมูลอ้างอิงรองรับการเปลี่ยนแปลงต่าง ๆ ที่จะเกิดขึ้น

เนื้อหาที่ปรากฏอยู่ในเอกสารฉบับนี้ ประกอบด้วย ข้อมูลพื้นฐาน ของมหาวิทยาลัย ได้แก่ ข้อมูลปรัชญา ปณิธาน วิสัยทัศน์ พันธกิจ ตราประจำมหาวิทยาลัย สีประจำมหาวิทยาลัย สัญลักษณ์ประจำมหาวิทยาลัย ที่ตั้งและการเดินทาง ประวัติและฐานะ โครงสร้างการบริหาร ผู้บริหารมหาวิทยาลัย นิสิตใหม่ นิสิตทั้งหมด ผู้สำเร็จการศึกษา หลักสูตรการศึกษา/สาขาวิชา บุคลากร และงบประมาณ ทั้งนี้ นำเสนอเปรียบเทียบผลการดำเนินงานที่ผ่านมากับปัจจุบัน และมีแผนภาพ แผนภูมิ ตารางสถิติ ประกอบตามควรแก่กรณี

ฝ่ายแผนงาน หวังเป็นอย่างยิ่งว่าสารสนเทศ ปีงบประมาณ พ.ศ. 2562 จะเป็นประโยชน์แก่ผู้นำไปใช้งาน ตลอดจนผู้สนใจ

ฝ่ายแผนงาน มหาวิทยาลัยทักษิณ  
ธันวาคม 2562

## สารบัญ

	หน้า
บทสรุปสำหรับผู้บริหาร	1
ข้อมูลพื้นฐาน	5
ปรัชญา	5
วิสัยทัศน์	5
พันธกิจ	5
ปณิธาน	5
ค่านิยมหลัก	5
อัตลักษณ์ของบัณฑิต	5
ความท้าทาย	6
ตราประจำมหาวิทยาลัยทักษิณ	6
สีประจำมหาวิทยาลัยทักษิณ	6
ดอกไม้ประจำมหาวิทยาลัยทักษิณ	7
พื้นที่ตั้งมหาวิทยาลัยทักษิณ	7
ประวัติมหาวิทยาลัยทักษิณ	8
โครงสร้างการบริหารมหาวิทยาลัยทักษิณ	10
ผู้บริหารมหาวิทยาลัยทักษิณ	11
ข้อมูลการผลิตบัณฑิต	14
การจัดการศึกษา	14
หลักสูตรการศึกษา/สาขาวิชา	15
นิสิตใหม่	23
นิสิตทั้งหมด	30
ผู้สำเร็จการศึกษา	35
บุคลากร	39
งบประมาณ	48

## บทสรุปสำหรับผู้บริหาร

สารสนเทศ ประจำปีงบประมาณ พ.ศ. 2562 มหาวิทยาลัยทักษิณ จัดทำขึ้น เพื่อเป็นข้อมูลเบื้องต้นสำหรับผู้บริหารและผู้เกี่ยวข้องใช้เป็นข้อมูลประกอบการตัดสินใจและ กำหนดแนวทางการบริหารของหน่วยงาน การจัดการศึกษา และเป็นข้อมูลอ้างอิงสำหรับ รองรับการเปลี่ยนแปลงต่าง ๆ ที่จะเกิดขึ้น ประกอบด้วยสาระสำคัญ ดังนี้

### หลักสูตรการศึกษา/สาขาวิชา ดังนี้

1. ด้านสังคมศาสตร์
  - 1.1 คณะมนุษยศาสตร์และสังคมศาสตร์ เปิดสอนจำนวน 20 หลักสูตร
  - 1.2 คณะศึกษาศาสตร์ เปิดสอนจำนวน 27 หลักสูตร
  - 1.3 คณะนิติศาสตร์ เปิดสอนจำนวน 1 หลักสูตร
  - 1.4 คณะศิลปกรรมศาสตร์ เปิดสอนจำนวน 5 หลักสูตร
  - 1.5 คณะเศรษฐศาสตร์และบริหารธุรกิจ เปิดสอนจำนวน 8 หลักสูตร
  - 1.6 วิทยาลัยการจัดการเพื่อการพัฒนา เปิดสอนจำนวน 2 หลักสูตร
  - 1.7 วิทยาลัยนานาชาติ เปิดสอนจำนวน 1 หลักสูตร
2. ด้านวิทยาศาสตร์และเทคโนโลยี
  - 2.1 คณะวิทยาศาสตร์ เปิดสอนจำนวน 23 หลักสูตร
  - 2.2 คณะเทคโนโลยีและการพัฒนาชุมชน เปิดสอนจำนวน 5 หลักสูตร
  - 2.3 คณะวิศวกรรมศาสตร์ เปิดสอนจำนวน 4 หลักสูตร
  - 2.4 คณะอุตสาหกรรมเกษตรและชีวภาพ เปิดสอนจำนวน 1 หลักสูตร
3. ด้านวิทยาศาสตร์สุขภาพ
  - 3.1 คณะวิทยาการสุขภาพและการกีฬา เปิดสอนจำนวน 7 หลักสูตร
  - 3.2 คณะพยาบาลศาสตร์ เปิดสอนจำนวน 1 หลักสูตร

## ข้อมูลนิสิต

### นิสิตใหม่

ปีการศึกษา 2562 มหาวิทยาลัยทักษิณ มีนิสิตเข้าใหม่ จำนวน 4,004 คน แบ่งเป็นระดับปริญญาตรี จำนวน 3,750 คน (ร้อยละ 93.66) ระดับปริญญาตรี หลักสูตร เทียบ 4 ปี จำนวน 298 คน (ร้อยละ 7.44) ระดับประกาศนียบัตรบัณฑิต จำนวน 90 คน (ร้อยละ 2.25) ระดับปริญญาโท จำนวน 137 คน (ร้อยละ 3.42) และระดับปริญญาเอก จำนวน 27 คน (ร้อยละ 0.67) ทั้งนี้ นิสิตเข้าใหม่ ปีการศึกษา 2562 ลดลงจากนิสิต ปีการศึกษา 2561 คิดเป็นร้อยละ 7.50

### นิสิตทั้งหมด

ปีการศึกษา 2562 มหาวิทยาลัยทักษิณ นิสิตทั้งหมด จำนวน 13,413 คน แบ่งเป็นระดับปริญญาตรี จำนวน 12,575 คน (ร้อยละ 93.75) และระดับประกาศนียบัตร บัณฑิต จำนวน 169 คน (ร้อยละ 1.25) นิสิตระดับปริญญาโท จำนวน 552 คน (ร้อยละ 4.11) และนิสิตระดับปริญญาเอก จำนวน 117 คน (ร้อยละ 0.87)

นิสิตระดับปริญญาตรี จำนวน 12,575 คน แบ่งเป็นนิสิตด้านสังคมศาสตร์ จำนวน 10,372 คน (ร้อยละ 82.48) ด้านวิทยาศาสตร์และเทคโนโลยี จำนวน 1,289 คน (ร้อยละ 10.25) และด้านวิทยาศาสตร์สุขภาพ จำนวน 914 คน (ร้อยละ 7.27)

นิสิตระดับประกาศนียบัตรบัณฑิต จำนวน 169 คน (ร้อยละ 100) เป็นนิสิตด้านสังคมศาสตร์

นิสิตระดับปริญญาโท จำนวน 552 คน แบ่งเป็นนิสิตด้านสังคมศาสตร์ จำนวน 444 คน (ร้อยละ 80.43) ด้านวิทยาศาสตร์และเทคโนโลยี จำนวน 82 คน (ร้อยละ 15.03) และด้านวิทยาศาสตร์สุขภาพ จำนวน 25 คน (ร้อยละ 4.52)

นิสิตระดับปริญญาเอก จำนวน 117 คน แบ่งเป็นนิสิตด้านสังคมศาสตร์ จำนวน 85 คน (ร้อยละ 72.64) และด้านวิทยาศาสตร์และเทคโนโลยี จำนวน 32 คน (ร้อยละ 27.35)



## ผู้สำเร็จการศึกษา

ปีการศึกษา 2562 มีผู้สำเร็จการศึกษา จำนวน 3,542 คน แบ่งเป็นนิสิตระดับปริญญาตรี จำนวน 3,370 คน (ร้อยละ 95.14) นิสิตระดับประกาศนียบัตรบัณฑิต จำนวน 21 คน (ร้อยละ 0.59) นิสิตระดับปริญญาโท จำนวน 144 คน (ร้อยละ 4.06) และนิสิตระดับปริญญาเอก จำนวน 7 คน (ร้อยละ 0.19)

ผู้สำเร็จการศึกษาระดับปริญญาตรี จำนวน 3,370 คน แบ่งเป็นผู้สำเร็จการศึกษาด้านสังคมศาสตร์ จำนวน 2,803 คน (ร้อยละ 83.18) ด้านวิทยาศาสตร์และเทคโนโลยี จำนวน 352 คน (ร้อยละ 10.45) และด้านวิทยาศาสตร์สุขภาพ จำนวน 215 คน (ร้อยละ 6.38)

ผู้สำเร็จการศึกษาระดับประกาศนียบัตร จำนวน 21 คน เป็นผู้สำเร็จการศึกษาด้านสังคมศาสตร์ จำนวน 21 คน (ร้อยละ 100)

ผู้สำเร็จการศึกษาระดับปริญญาโท จำนวน 144 คน แบ่งเป็นผู้สำเร็จการศึกษาด้านสังคมศาสตร์ จำนวน 118 คน (ร้อยละ 81.94) ด้านวิทยาศาสตร์และเทคโนโลยี จำนวน 21 คน (ร้อยละ 14.58) และด้านวิทยาศาสตร์สุขภาพ จำนวน 5 คน (ร้อยละ 3.47)

ผู้สำเร็จการศึกษาระดับปริญญาเอก จำนวน 7 คน เป็นผู้สำเร็จการศึกษาด้านสังคมศาสตร์ จำนวน 3 คน (ร้อยละ 42.85) ) และด้านวิทยาศาสตร์และเทคโนโลยี จำนวน 4 คน (ร้อยละ 57.14)

## บุคลากร

ณ สิ้นปีงบประมาณ พ.ศ. 2562 (1 กันยายน 2562) มหาวิทยาลัยทักษิณ มีบุคลากรรวมทั้งสิ้น จำนวน 1,130 คน จำแนกบุคลากรออกเป็น 2 สายงาน ดังนี้

- สายวิชาการ จำนวน 483 คน พิจารณาตามกลุ่มวิชาการ พบว่าด้านสังคมศาสตร์ มีบุคลากร จำนวน 274 คน ด้านวิทยาศาสตร์และเทคโนโลยี มีบุคลากร จำนวน 161 คน และด้านวิทยาศาสตร์สุขภาพ มีบุคลากรจำนวน 48 คน

- สายสนับสนุน จำนวน 647 คน จำแนกตามสังกัดได้ดังนี้ หน่วยงานกลางของมหาวิทยาลัย จำนวน 298 คน ส่วนงานวิชาการ จำนวน 203 คน และส่วนงานอื่น จำนวน 146 คน

### งบประมาณ

ปีงบประมาณ พ.ศ. 2562 มหาวิทยาลัยทักษิณ จัดสรรงบประมาณทั้งสิ้น จำนวน 1,929,695,800.00 บาท จำแนกเป็น งบประมาณเงินแผ่นดิน จำนวน 21,481,300.00 บาท งบประมาณเงินอุดหนุนจากรัฐบาล จำนวน 1,379,856,800.00 บาท และงบประมาณ เงินรายได้ จำนวน 528,357,700.00 บาท

เมื่อเปรียบเทียบผลการเบิกจ่ายงบประมาณ พบว่า งบประมาณจัดสรรทั้งสิ้น ณ วันที่ 30 กันยายน 2562 จำนวน 1,929,695,800.00 บาท งบประมาณเบิกจ่าย จำนวน 1,335,202,107.20 บาท ผลการเบิกจ่ายคิดเป็นร้อยละ 69.19

-----

## ข้อมูลพื้นฐาน

### ปรัชญา

“ปัญญา จริยธรรม นำการพัฒนา”

### วิสัยทัศน์

มหาวิทยาลัยที่มีความเป็นเลิศทางวิชาการที่สอดคล้องกับความต้องการของสังคมและชุมชนภายในปี 2580 (Academic Excellence Through Social Relevance within 2037)

### พันธกิจ

1. จัดการศึกษาเพื่อผลิตบัณฑิตและพัฒนากำลังคนคุณภาพ
2. สร้างสรรค์ผลงานการวิจัยเพื่อการพัฒนาสู่การเป็นมหาวิทยาลัยวิจัยเพื่อสังคม
3. บริการวิชาการ ถ่ายทอดองค์ความรู้สู่สังคม ร่วมสร้างสังคมแห่งการเรียนรู้ที่เข้มแข็ง
4. ส่งเสริม สนับสนุน การทำนุบำรุง รักษา และพัฒนา ด้านศิลปะ วัฒนธรรม ภูมิปัญญา และสิ่งแวดล้อมของภาคใต้ตอนล่างให้เกิดคุณค่า มูลค่าเพิ่ม
5. พัฒนามหาวิทยาลัยให้เป็นมหาวิทยาลัยที่ใช้ชุมชนเป็นฐานที่เป็นที่ยอมรับในระดับอาเซียน

### ปณิธาน

มหาวิทยาลัยเพื่อสังคม

### ค่านิยมหลัก

คารวะธรรม ปัญญาธรรม สามัคคีธรรม มุ่งผลลัพธ์ที่ดี มีความคุ้มค่า นำพาสังคม

### อัตลักษณ์ของบัณฑิต

รับผิดชอบ รอบรู้ สู้งาน มีประสบการณ์เชิงปฏิบัติ

## ความท้าทาย

1. ความเป็นเลิศด้านการผลิตบัณฑิตที่ใช้ชุมชนเป็นแหล่งเรียนรู้
2. ความเข้มแข็งด้านการวิจัยที่สอดคล้องกับความต้องการของสังคม
3. ความเข้มแข็งด้านศิลปะ วัฒนธรรม และภูมิปัญญา
4. การบริหารจัดการเพื่อการดำเนินงานที่เป็นเลิศ
5. ความมั่นคงทางการเงิน

## ตราประจำมหาวิทยาลัยทักษิณ



มงกุฏ

แทน ปีกาญจนานิเชก ครบรอบ 50 ปี

ตำราการศึกษา

แทน ปัญญา จริยธรรม การพัฒนา

ชื่อมหาวิทยาลัย

สื่อถึง มหาวิทยาลัยแห่งภาคใต้

## สีประจำมหาวิทยาลัยทักษิณ คือ สีเทา - ฟ้ำ



สีเทา

เป็นสีของสมอง

หมายถึง ความคิด



สีฟ้ำ

เป็นสีของทะเล และท้องฟ้า

หมายถึง ความกว้างไกล



สีเทา - ฟ้ำ

หมายถึง ความคิดที่กว้างไกล

หรือคิดอย่างมีวิสัยทัศน์

## ดอกไม้ประจำมหาวิทยาลัย



ดอกปาริชาติหรือดอกทองกลาง เชื่อกันว่าเป็นดอกไม้  
ในสวนของพระอินทร์ ประมาณกลางเดือนกุมภาพันธ์  
จะเริ่มออกช่อดอกแล้วบานสะพรั่งเมื่อถึงปลายเดือน  
ซึ่งเป็นช่วงที่นิสิตมหาวิทยาลัยทักษิณสำเร็จการศึกษา

## พื้นที่ตั้งมหาวิทยาลัยทักษิณ

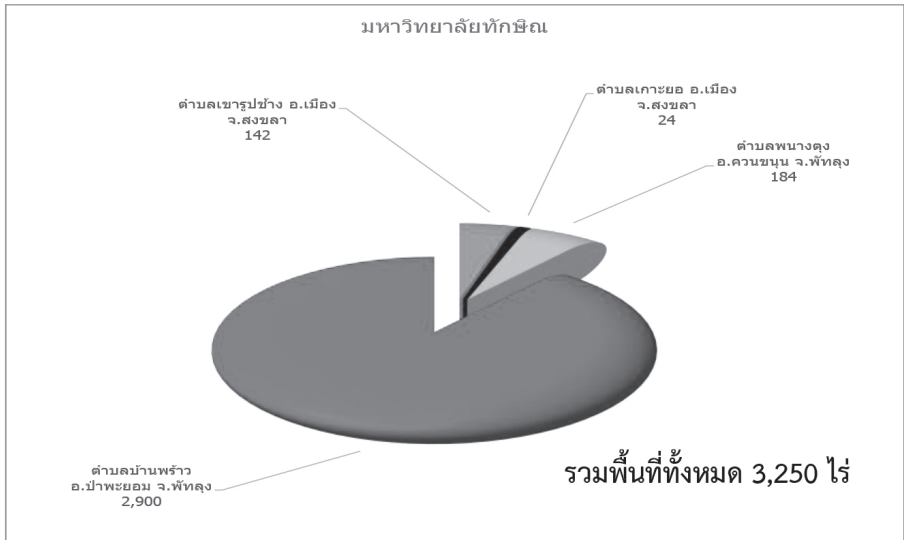
ปัจจุบันมหาวิทยาลัยทักษิณ มี 2 วิทยาเขต คือ

วิทยาเขตสงขลา มีพื้นที่ปฏิบัติงาน 2 แห่ง คือ

- ตั้งอยู่ที่ตำบลเขารูปช้าง อำเภอเมืองสงขลา จังหวัดสงขลา  
มีพื้นที่ 142 ไร่
- ตั้งอยู่ที่บ้านอ่าวทราย ตำบลเกาะยอ อำเภอเมือง จังหวัดสงขลา  
มีพื้นที่ 24 ไร่ ซึ่งเป็นที่ตั้งของสถาบันทักษิณคดีศึกษา

วิทยาเขตพัทลุง มีพื้นที่ปฏิบัติงาน 2 แห่ง คือ

- ตั้งอยู่ที่ตำบลบ้านพร้าว อำเภอป่าพะยอม จังหวัดพัทลุง  
มีพื้นที่ 2,900 ไร่
- ตั้งอยู่ที่ตำบลนางตุง อำเภอควนขนุน จังหวัดพัทลุง  
มีพื้นที่ 184 ไร่ ซึ่งเป็นที่ตั้งของวิทยาลัยภูมิปัญญาชุมชน



แผนภูมิที่ 1 จำนวนพื้นที่มหาวิทยาลัยทักษิณ

## ประวัติมหาวิทยาลัยทักษิณ

มหาวิทยาลัยทักษิณ มีจุดเริ่มต้นจากการขยายงานออกสู่ส่วนภูมิภาคของวิทยาลัยวิชาการศึกษา ซึ่งได้กระจายโอกาสทางการศึกษาในระดับอุดมศึกษาให้แก่ นักเรียน ในส่วนภูมิภาคได้มีโอกาสศึกษาต่อ จึงมีการจัดตั้งวิทยาลัยวิชาการศึกษาสงขลา ขึ้นเมื่อวันที่ 1 ตุลาคม 2511

ต่อมาได้รับการยกฐานะขึ้นเป็นมหาวิทยาลัยศรีนครินทรวิโรฒ วิทยาเขตสงขลา เมื่อวันที่ 29 มิถุนายน 2517 เป็นปีแรกที่เปิดสอนหลักสูตรการศึกษาระดับบัณฑิต 4 ปี สังกัดคณะศึกษาศาสตร์ และเจริญเติบโตมาเป็นลำดับ

มหาวิทยาลัยได้ตระหนักในหน้าที่และภาระงานด้านการจัดการศึกษา เพื่อการพัฒนาทรัพยากรมนุษย์ให้สอดคล้องกับการพัฒนาประเทศเสมอมา ในปี 2533 ได้วางแผนและขยายงานไปยังพื้นที่ในจังหวัดพัทลุง เนื่องจากพื้นที่เดิม ที่ตำบลเขารูปช้าง อำเภอเมือง

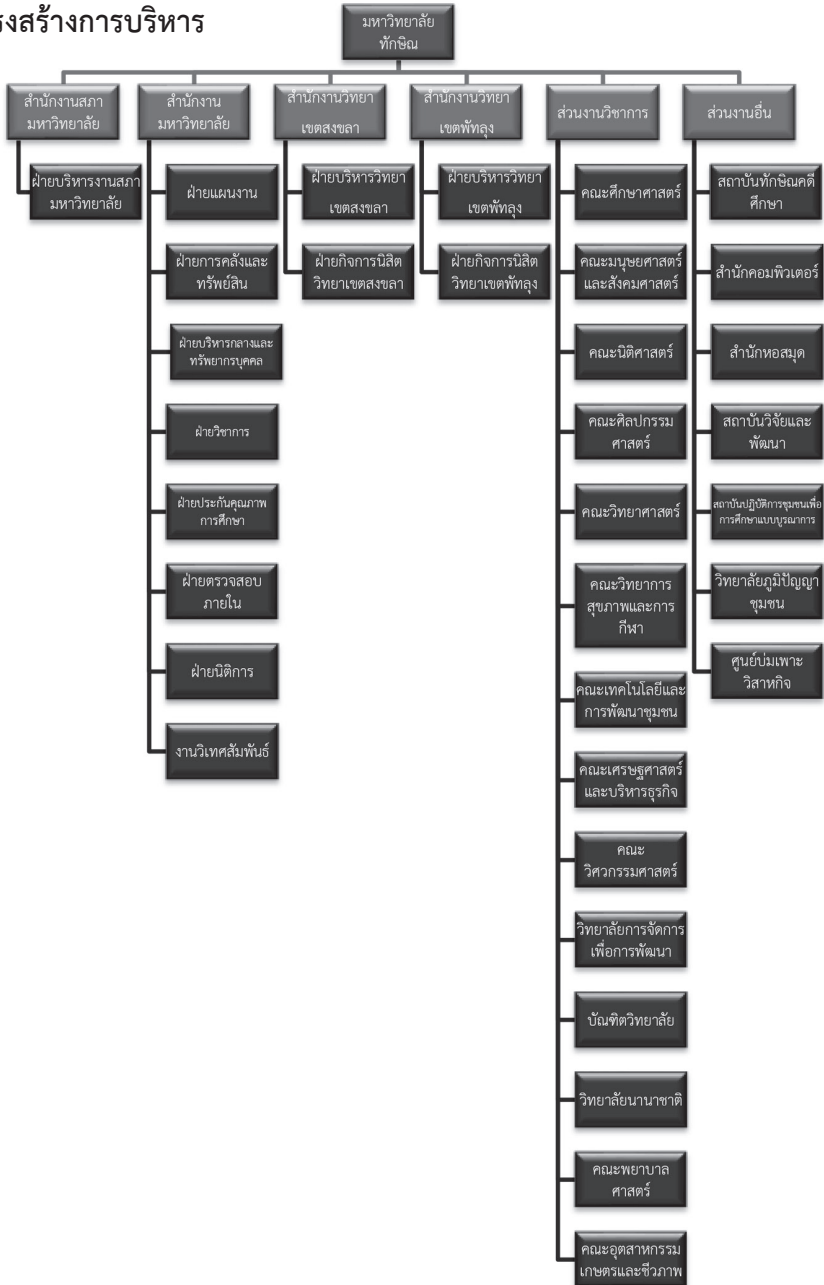
จังหวัดสงขลา มีพื้นที่เพียง 142 ไร่ ไม่เพียงพอ ต่อการรองรับการจัดตั้งคณะใหม่และการเติบโตในอนาคต ต่อมาในการประชุมสภามหาวิทยาลัย เมื่อวันที่ 20 ตุลาคม 2535 มหาวิทยาลัยได้รับการกำหนด ชื่อใหม่เป็น มหาวิทยาลัยศรีนครินทรวิโรฒภาคใต้

มหาวิทยาลัยได้มีการขยายงานอย่างต่อเนื่องเรื่อยมา ดังนั้นเพื่อให้การดำเนินงานและการบริหารงาน มีความคล่องตัวมากขึ้น จึงได้มีการจัดทำแผนเพื่อยกฐานะมหาวิทยาลัยศรีนครินทรวิโรฒภาคใต้ เป็นมหาวิทยาลัยเอกเทศ มีชื่อว่า "มหาวิทยาลัยทักษิณ" พระราชบัญญัติมหาวิทยาลัยทักษิณได้ผ่านกระบวนการ ดำเนินนิติบัญญัติครบทุกขั้นตอนและได้ประกาศในราชกิจจานุเบกษา เมื่อวันที่ 31 ตุลาคม 2539 มีผลบังคับใช้ในวันศุกร์ที่ 1 พฤศจิกายน 2539

จนเมื่อวันที่ 5 กุมภาพันธ์ 2551 พระบาทสมเด็จพระปรมินทรมหาภูมิพลอดุลยเดช มีพระบรมราชโองการโปรดเกล้าฯ ให้ตราพระราชบัญญัติมหาวิทยาลัยทักษิณ พ.ศ. 2551 ในฐานมหาวิทยาลัยในกำกับของรัฐ และประกาศในราชกิจจานุเบกษา เล่ม 125 ตอนที่ 28 ก หน้า 47 - 71 วันที่ 5 กุมภาพันธ์ 2551 พระราชบัญญัตินี้มีผลบังคับใช้ตั้งแต่วันที่ 6 กุมภาพันธ์ 2551 เป็นต้นไป

และเพื่อแสดงถึงความภาคภูมิใจของศิษย์เก่า นิสิตปัจจุบัน บุคลากร ตลอดจนประชาชนทั่วไปในการเป็นสถาบันอุดมศึกษาที่มีประวัติยาวนานในภาคใต้ของ มหาวิทยาลัยทักษิณ นับตั้งแต่ได้มีการจัดตั้งวิทยาลัยวิชาการศึกษาสงขลา จึงเป็นการสมควรกำหนดให้วันที่ 1 ตุลาคมของทุกปี เป็นวันคล้ายวันสถาปนามหาวิทยาลัยทักษิณ

# โครงสร้างการบริหาร





## ผู้บริหารมหาวิทยาลัยทักษิณ

### คณะผู้บริหารมหาวิทยาลัยทักษิณ

- |  |  |
|--|--|
| 1. รองศาสตราจารย์ ดร.วิชัย ชำนิ              | อธิการบดี  |
| 2. ผู้ช่วยศาสตราจารย์ ดร.วสันต์ กาญจนมุกดา   | รองอธิการบดีฝ่ายวางแผน<br>การคลัง และกิจการสภามหาวิทยาลัย  |
| 3. รองศาสตราจารย์ ดร.ณัฐพงศ์ จิตรนริรัตน์    | รองอธิการบดีฝ่ายวิจัยและบริการวิชาการ                      |
| 4. รองศาสตราจารย์เกษม อัศวตรีรัตนกุล         | รองอธิการบดีฝ่ายวิชาการและวิเทศสัมพันธ์                    |
| 5. อาจารย์สายพิน วิไลรัตน์                   | รองอธิการบดีฝ่ายพัฒนาองค์กรและทรัพยากรบุคคล                |
| 6. รองศาสตราจารย์ไพบุลย์ ดวงจันทร์           | รองอธิการบดีฝ่ายบริหารและกิจการนิสิต สงขลา                 |
| 7. อาจารย์ ดร.สุชาติ สุขสถิตย์               | รองอธิการบดีฝ่ายบริหารและกิจการนิสิต พัทลุง                |
| 8. รองศาสตราจารย์น้อม สังข์ทอง               | รองอธิการบดีฝ่ายการพัสดุ                                   |
| 9. อาจารย์ ดร.ทวีศักดิ์ พัฒสุขชี             | ผู้ช่วยอธิการบดีฝ่ายกิจการพิเศษและวิเทศสัมพันธ์            |
| 10. อาจารย์ ศรุต จุ้ยมณี                     | ผู้ช่วยอธิการบดีฝ่ายกฎหมาย                                 |
| 11. ผู้ช่วยศาสตราจารย์ ดร.พรไทย ศิริสาธิตกิจ | ผู้ช่วยอธิการบดีฝ่ายสื่อสารองค์กรและองค์กรสัมพันธ์         |
| 12. อาจารย์ ดร.กิตติธัช คงชะวัน              | ผู้ช่วยอธิการบดีวิทยาเขตสงขลา                              |
| 13. อาจารย์ ดร.ทวนธง ครุฑจ้อน                | ผู้ช่วยอธิการบดีฝ่ายบริการวิชาการและชุมชนสัมพันธ์<br>สงขลา |

- |  |   |
|--|---|
| 14. อาจารย์ ดร.พลกฤษณ์ คล้ายวิตภัทร    | ผู้ช่วยอธิการบดีฝ่ายบริการ<br>วิชาการและชุมชนสัมพันธ์<br>พัทลุง |
| 15. อาจารย์ ดร.ขวัญจิตต์ สุวรรณพรรัตน์ | ผู้ช่วยอธิการบดีฝ่ายรับนิสิต<br>และพัฒนาสมรรถนะทางภาษา          |
| 16. อาจารย์ ดร.ศิลป์ชัย สุวรรณมณี      | ผู้ช่วยอธิการบดีฝ่ายพัฒนาการ<br>จัดการเรียนรู้                  |

### คณบดี

- |  |  |
|--|--|
| 1. ผู้ช่วยศาสตราจารย์ ดร.ณัฐพงศ์ จิตรนิรัตน์ | ผู้รักษาการแทน คณบดี<br>คณะมนุษยศาสตร์และ<br>สังคมศาสตร์ |
| 2. ผู้ช่วยศาสตราจารย์ ดร.เรวดี กระจ่างวงศ์   | คณบดีคณะศึกษาศาสตร์                                      |
| 3. อาจารย์ ดร.ธนพันธุ์ ปัทมานนท์             | คณบดีคณะวิทยาศาสตร์                                      |
| 4. ผู้ช่วยศาสตราจารย์ ดร.วาสนา สุวรรณวิจิตร  | คณบดีคณะเศรษฐศาสตร์และ<br>บริหารธุรกิจ                   |
| 5. ผู้ช่วยศาสตราจารย์ ดร.ระวีรัตน์ ไทยเจริญ  | คณบดีคณะศิลปกรรมศาสตร์                                   |
| 6. ผู้ช่วยศาสตราจารย์ เขาวลัักษณ์ ฤทธิสรไกร  | คณบดีคณะวิทยาการสุขภาพ<br>และการกีฬา                     |
| 7. ผู้ช่วยศาสตราจารย์ ดร.สุรศักดิ์ คชภักดี   | คณบดีคณะเทคโนโลยีและ<br>การพัฒนาชุมชน                    |
| 8. ศาสตราจารย์ กรกฎ ทองชะโฮค                 | คณบดีคณะนิติศาสตร์                                       |
| 9. อาจารย์ ดร.นันทพันธ์ นภัทรานันท์          | คณบดีคณะวิศวกรรมศาสตร์                                   |
| 10. ผู้ช่วยศาสตราจารย์ จิรพรรณ พิรุณดี       | คณบดีคณะพยาบาลศาสตร์                                     |
| 11. อาจารย์ ดร.ถาวร จันทโชติ                 | คณบดีคณะอุตสาหกรรมและ<br>ชีวภาพ                          |
| 12. อาจารย์ ดร.วัลลภา เขยบัวแก้ว             | คณบดีบัณฑิตวิทยาลัย                                      |

## ผู้อำนวยการสถาบัน/สำนัก/วิทยาลัย

- |  |   |
|--|---|
| 1. รองศาสตราจารย์ ไพบุลย์ ดวงจันทร์        | รักษาการแทนผู้อำนวยการสถาบัน<br>ทักษิณคดีศึกษา                        |
| 2. อาจารย์ ดร.พงษ์พันธ์ พิณโท              | ผู้อำนวยการสำนักหอสมุด  |
| 3. อาจารย์ ดร.นิพันธ์ อินทอง               | ผู้อำนวยการสำนักคอมพิวเตอร์   |
| 4. อาจารย์ ดร.วันลก ดิษสุวรรณ              | ผู้อำนวยการสถาบันวิจัยและพัฒนา  |
| 5. อาจารย์ ดร.เปลื้อง สุวรรณมณี            | ผู้อำนวยการสถาบันปฏิบัติการ<br>ชุมชนเพื่อการศึกษาแบบบูรณาการ          |
| 6. อาจารย์ ดร.สุชาติ สุขสถิตย์             | รักษาการแทนผู้อำนวยการวิทยาลัย<br>ภูมิปัญญาชุมชน                      |
| 7. ผู้ช่วยศาสตราจารย์ ดร.วสันต์ กาญจนมุกดา | รักษาการแทนผู้อำนวยการวิทยาลัย<br>การจัดการเพื่อการพัฒนา              |
| 8. รองศาสตราจารย์ เกษม อัครวีรรัตนกุล      | รักษาการแทนผู้อำนวยการวิทยาลัย<br>นานาชาติ                            |
| 9. ผู้ช่วยศาสตราจารย์ ดร.นุกูล อินทระสังขา | รักษาการแทนผู้อำนวยการ<br>ศูนย์บ่มเพาะวิชาการเพื่อวิสาหกิจ<br>ในชุมชน |

## ข้อมูลการผลิตบัณฑิต

### การจัดการศึกษา

มหาวิทยาลัยทักษิณ เปิดรับนิสิตระดับปริญญาตรี ภาคปกติ ภาคสมทบ และระดับบัณฑิตศึกษา เพื่อกระจายโอกาสทางการศึกษา 3 ระบบ คือ

1. ระบบกลาง (Admissions) คือการคัดเลือกนิสิตเข้าศึกษาโดยผ่านกระบวนการของสำนักงานคณะกรรมการการอุดมศึกษา

2. ระบบโควตา (Quota) คือ การรับสมัครคัดเลือกเข้าศึกษาโดยมหาวิทยาลัย มี 2 โควตา คือ

2.1 โควตาโรงเรียนป่าพะยอมวิทยาคม

2.2 โควตาเขตพื้นที่การศึกษาต่างภูมิภาค

3. ระบบรับตรง คือ การรับสมัครคัดเลือกเข้าศึกษาโดยมหาวิทยาลัย มี 8 ประเภท คือ

3.1 วิธีทั่วไป

3.2 วิธีพิเศษ คือ นิสิตที่สอบผ่านการคัดเลือก โดยการสอบสัมภาษณ์ สอบปฏิบัติ จากมหาวิทยาลัยทักษิณ

3.3 โครงการเพชรศิลป์ คือ โครงการขยายโอกาสทางการศึกษาของผู้มีความสามารถพิเศษทางด้านดุริยางคศาสตร์สากล ศิลปะการแสดง และทัศนศิลป์

3.4 โครงการขยายโอกาสทางการศึกษาเพื่อพัฒนาบุคลากรทางด้านเทคโนโลยีการเกษตร

3.5 โครงการความสามารถพิเศษทางด้านกีฬา

3.6 โครงการส่งเสริมนักเรียน ส่งเสริมคุณธรรมจริยธรรมและประพฤติตนเป็นประโยชน์แก่สังคม

3.7 โครงการผู้มีความสามารถพิเศษด้านวิทยาศาสตร์และคณิตศาสตร์

3.8 โครงการผู้มีความสามารถพิเศษ (เชิงเรียน)

## หลักสูตรการศึกษา/สาขาวิชา

ตารางที่ 1 หลักสูตรของมหาวิทยาลัยทักษิณที่เปิดสอนในปีการศึกษา 2562

หลักสูตร	จำนวนหลักสูตร	ร้อยละ
ปริญญาตรี	72	68.57
ประกาศนียบัตรบัณฑิต (ป.บัณฑิตทางการสอน)	1	0.95
ปริญญาโท	25	23.81
ปริญญาเอก	7	6.67
<b>รวม</b>	<b>105</b>	<b>100.00</b>

ตารางที่ 2 หลักสูตรและสาขาวิชาที่เปิดสอนในมหาวิทยาลัยทักษิณ ปีการศึกษา 2562  
จำแนกตามกลุ่มสาขาวิชาและคณะ

คณะ/หลักสูตร	จำนวน หลักสูตร	สาขาวิชา
<b>ด้านสังคมศาสตร์</b>		
<b>1. คณะมนุษยศาสตร์และสังคมศาสตร์</b>	<b>20</b>	
หลักสูตรปรัชญาดุษฎีบัณฑิต (ปร.ด.)	1	- สาขาวิชาวัฒนธรรมศึกษา
หลักสูตรศิลปศาสตรมหาบัณฑิต (ศศ.ม.)	3	- สาขาวิชาวัฒนธรรมศึกษา
		- สาขาวิชาไทยศึกษา
		- สาขาวิชาภาษาไทย
หลักสูตรศิลปศาสตรบัณฑิต (ศศ.บ.)	12	- สาขาวิชาการจัดการทรัพยากร
		มนุษย์
		- สาขาวิชาการบริหารและ
		พัฒนาชุมชน
		- สาขาวิชาการพัฒนาชุมชน

คณะ/หลักสูตร	จำนวน หลักสูตร	สาขาวิชา
		- สาขาวิชาบรรณารักษ์และสาร
		สนเทศศาสตร์
		- สาขาวิชาสารสนเทศศึกษา
		- สาขาวิชาประวัติศาสตร์
		- สาขาวิชาภาษาไทย
		- สาขาวิชาภาษาอังกฤษ
		- สาขาวิชาภาษามลายู
		- สาขาวิชาภาษาญี่ปุ่น
		- สาขาวิชาภาษาจีน
		- สาขาวิชารายละเอียดของ
		หลักสูตรสองปริญญา
		(อังกฤษ – จีน)
หลักสูตรรัฐประศาสนศาสตรบัณฑิต (รป.บ.)	2	- สาขาวิชาการปกครองท้องถิ่น
		- สาขาวิชารัฐประศาสนศาสตร์
หลักสูตรวิทยาศาสตรบัณฑิต (วท.บ.)	1	- สาขาวิชาภูมิศาสตร์
หลักสูตรนิเทศศาสตรบัณฑิต (นศ.บ.)	1	- สาขาวิชานิเทศศาสตร์
<b>2. คณะศึกษาศาสตร์</b>	<b>27</b>	
หลักสูตรการศึกษาดุซงฎิบัณฑิต (กศ.ด.)	2	- สาขาวิชาการบริหารการศึกษา
		- สาขาวิชาเทคโนโลยีและ
		สื่อสารการศึกษา
หลักสูตรการศึกษามหาบัณฑิต (กศ.ม.)	9	- สาขาวิชาการบริหารการศึกษา
		- สาขาวิชาการวิจัยและประเมิน
		- สาขาวิชาการศึกษาเพื่อ

คณะ/หลักสูตร	จำนวนหลักสูตร	สาขาวิชา
		พัฒนารัพยากรมนุษย์
		- สาขาวิชาการสอนวิทยาศาสตร์
		คณิตศาสตร์ และคอมพิวเตอร์
		- สาขาวิชาพลศึกษา
		- สาขาวิชาภาษาไทย
		- สาขาวิชาหลักสูตรและ
		การสอน
		- สาขาวิชาเทคโนโลยีและ
		สื่อสารการศึกษา
		- สาขาวิชาเคมี
หลักสูตรศิลปศาสตรมหาบัณฑิต (ศศ.ม.)	1	- สาขาวิชาจิตวิทยาการให้คำ
		ปรึกษา
หลักสูตรประกาศนียบัตรบัณฑิต (ป.บัณฑิต)	1	- สาขาวิชาซีพจรู
หลักสูตรการศึกษามหาบัณฑิต (กศ.บ.)	12	- สาขาวิชาการวัดและประเมิน
		ทางการศึกษา (4 ปี)
		- สาขาวิชาเทคโนโลยีและสื่อสาร
		การศึกษา (4 ปี)
		- สาขาวิชาคณิตศาสตร์ (5 ปี)
		- สาขาวิชาวิทยาศาสตร์-ฟิสิกส์
		(5 ปี)

คณะ/หลักสูตร	จำนวน หลักสูตร	สาขาวิชา
		- สาขาวิชาวิทยาศาสตร์-เคมี (5 ปี)
		- สาขาวิชาวิทยาศาสตร์- ชีววิทยา (5 ปี)
		- สาขาวิชาภาษาอังกฤษ (5 ปี)
		- สาขาวิชาสังคมศาสตร์ (5 ปี)
		- สาขาวิชาการศึกษาปฐมวัย (5 ปี)
		-สาขาวิชาพลศึกษา (5 ปี)
		-สาขาวิชาภาษาไทย (5 ปี)
		-สาขาวิชาศิลปศึกษา (5 ปี)
หลักสูตรการศึกษามัธยมศึกษา (ศศ.บ.)	2	- สาขาวิชาการวัดและประเมิน ทางการศึกษา (4 ปี)
		- สาขาวิชาเทคโนโลยีและสื่อสาร การศึกษา (4 ปี)
<b>3. คณะนิติศาสตร์</b>	<b>1</b>	
หลักสูตรนิติศาสตร์บัณฑิต (น.บ.)	1	- สาขาวิชานิติศาสตร์
<b>4. คณะศิลปกรรมศาสตร์</b>	<b>5</b>	
หลักสูตรดุริยางคศาสตรบัณฑิต (ดศ.บ.)	2	- สาขาวิชาดุริยางคศาสตร์สากล - สาขาวิชาดุริยางคศาสตร์ไทย
หลักสูตรศิลปกรรมศาสตรบัณฑิต (ศป.บ.)	3	- สาขาวิชาทัศนศิลป์ - สาขาวิชาศิลปะการแสดง - สาขาวิชาศิลปะการออกแบบ



คณะ/หลักสูตร	จำนวนหลักสูตร	สาขาวิชา
<b>5. คณะเศรษฐศาสตร์และบริหารธุรกิจ</b>	<b>8</b>	
หลักสูตรบริหารธุรกิจดุษฎีบัณฑิต (บธ.ด.)	1	- สาขาวิชาการจัดการธุรกิจ
หลักสูตรบริหารธุรกิจมหาบัณฑิต (บธ.ม.)	1	- สาขาวิชาการจัดการธุรกิจ
หลักสูตรบัญชีบัณฑิต (บช.บ.)	1	- สาขาวิชาบัญชี
หลักสูตรบริหารธุรกิจบัณฑิต (บธ.บ.)	4	- สาขาวิชาการจัดการการค้า
		สมัยใหม่
		- การจัดการการค้าปลีก
		- การตลาด
		- การประกอบการและการจัดการ
หลักสูตรเศรษฐศาสตรบัณฑิต (ศ.บ.)	1	- สาขาวิชาเศรษฐศาสตร์
<b>6. วิทยาลัยการจัดการเพื่อการพัฒนา</b>	<b>2</b>	
หลักสูตรรัฐประศาสนศาสตรบัณฑิต(รป.บ.)	2	- สาขาวิชาการบริหารงาน
		ตำรวจและกระบวนการ
		ยุติธรรม
		- สาขาวิชาการจัดการ
<b>7. วิทยาลัยนานาชาติ</b>	<b>1</b>	
หลักสูตรปรัชญาดุษฎีบัณฑิต (ปร.ด.)	1	- สาขาวิชาการพัฒนาที่ยั่งยืน
<b>ด้านวิทยาศาสตร์และเทคโนโลยี</b>		
<b>8. คณะวิทยาศาสตร์</b>	<b>23</b>	
หลักสูตรปรัชญาดุษฎีบัณฑิต (ปร.ด.)	1	- สาขาวิชาเทคโนโลยีชีวภาพ
หลักสูตรวิทยาศาสตรมหาบัณฑิต (วท.ม.)	8	- สาขาวิชาคณิตศาสตร์และ
		คณิตศาสตร์ศึกษา
		- สาขาวิชาชีววิทยา
		- สาขาวิชาฟิสิกส์

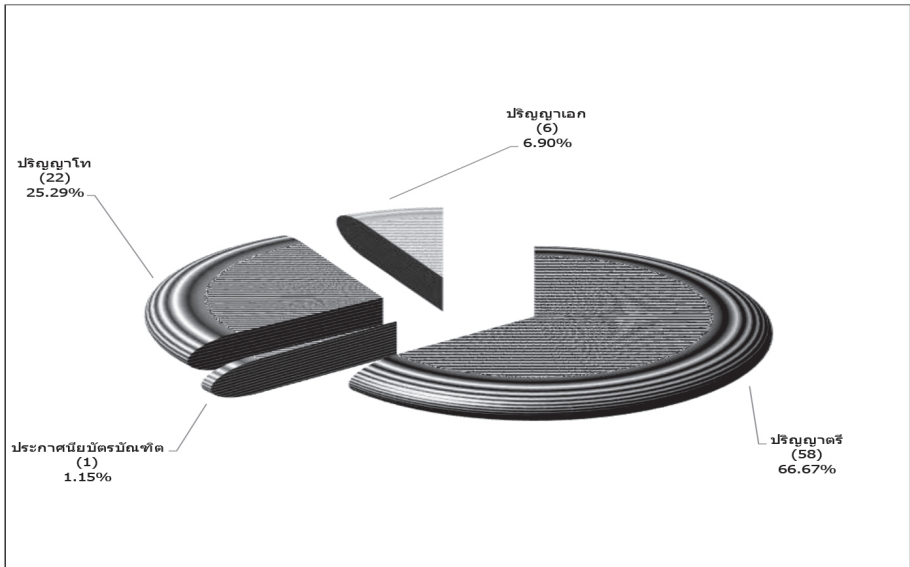
คณะ/หลักสูตร	จำนวน หลักสูตร	สาขาวิชา
		- สาขาวิชาวิทยาศาสตร์ศึกษา
		- สาขาวิชาเคมี
		- สาขาวิชาเคมีประยุกต์
		- สาขาวิชาเทคโนโลยีชีวภาพ
		- สาขาวิชาเทคโนโลยีสารสนเทศ
หลักสูตรวิทยาศาสตรบัณฑิต (วท.บ.)	14	- สาขาวิชาคณิตศาสตร์
		- สาขาวิชาเคมี
		- สาขาวิชาเคมีอุตสาหกรรม
		- สาขาวิชาจุลชีววิทยา
		- สาขาวิชาชีววิทยา
		- สาขาวิชาเทคโนโลยีและ
		การจัดการพลังงาน
		- สาขาวิชาเทคโนโลยีสารสนเทศ
		- สาขาวิชาฟิสิกส์
		- สาขาวิชาวิทยาการ
		คอมพิวเตอร์
		- สาขาวิชาวิทยาศาสตร์
		การประมงและทรัพยากร
		ทางน้ำ
		- สาขาวิชาวิทยาศาสตร์
		สิ่งแวดล้อม
		- วิทยาศาสตร์การประมงและ
		ทรัพยากรทางน้ำ

คณะ/หลักสูตร	จำนวนหลักสูตร	สาขาวิชา
		- สาขาวิชาสถิติ
		- สาขาวิชาสถิติประยุกต์
<b>9. คณะเทคโนโลยีและการพัฒนาชุมชน</b>	<b>5</b>	
หลักสูตรวิทยาศาสตรมหาบัณฑิต (วท.ม.)	1	- สาขาวิชาการจัดการทรัพยากร
		การเกษตรอย่างยั่งยืน
หลักสูตรวิทยาศาสตรบัณฑิต (วท.บ.)	4	- สาขาวิชาเกษตรศาสตร์
		- สาขาวิชาพืชศาสตร์
		- สาขาวิชาสัตวศาสตร์
		- สาขาวิชาเทคโนโลยีการเกษตร
		และการพัฒนาชุมชน
<b>10. คณะวิศวกรรมศาสตร์</b>	<b>4</b>	
หลักสูตรปรัชญาดุษฎีบัณฑิต (ปร.ด.)	1	- สาขาวิชาวิศวกรรมพลังงาน
หลักสูตรวิศวกรรมมหาบัณฑิต (วศ.ม.)	1	- สาขาวิชาวิศวกรรมพลังงาน
หลักสูตรวิศวกรรมบัณฑิต (วศ.บ.)	2	- สาขาวิชาวิศวกรรมยางและ
		พอลิเมอร์
		- สาขาวิชาวิศวกรรมแมคคา
		แมคคาทรอนิกส์
<b>11. คณะอุตสาหกรรมเกษตรและ</b>	<b>1</b>	
<b>ชีวภาพ</b>		
หลักสูตรวิทยาศาสตรบัณฑิต (วท.บ.)	1	- สาขาวิชาวิทยาศาสตร์และ
		เทคโนโลยีอาหาร

คณะ/หลักสูตร	จำนวน หลักสูตร	สาขาวิชา
ด้านวิทยาศาสตร์สุขภาพ		
<b>12. คณะวิทยาการสุขภาพและการกีฬา</b>	<b>7</b>	
หลักสูตรวสธารณสุขศาสตรมหาบัณฑิต (ส.ม.)	1	- สาขาวิชาการจัดการระบบ สุขภาพ
หลักสูตรวิทยาศาสตรบัณฑิต (วท.บ.)	4	- สาขาวิชาสาธารณสุขศาสตร์ - สาขาวิชาสุขศาสตร์ - อุตสาหกรรมและ ความปลอดภัย
		- สาขาวิชาอาชีวอนามัยและ ความปลอดภัย
		- สาขาวิชาวิทยาศาสตร์การกีฬา
หลักสูตรสาธารณสุขบัณฑิต (ส.บ.)	1	- สาขาวิชาสาธารณสุข
หลักสูตรการแพทย์แผนไทยบัณฑิต (พท.บ.)	1	- สาขาวิชาการแพทย์แผนไทย
<b>13. คณะพยาบาลศาสตร์</b>	<b>1</b>	
หลักสูตรพยาบาลบัณฑิต (พ.บ.)	1	- สาขาวิชาพยาบาลศาสตร์

หมายเหตุ : ข้อมูลจากคู่มือการศึกษาระดับปริญญาตรี 2559 งานทะเบียนนิสิต มหาวิทยาลัยทักษิณ

แผนภูมิที่ 2 จำนวนหลักสูตรที่เปิดสอนในมหาวิทยาลัยทักษิณ ปีการศึกษา 2562



ปีการศึกษา 2562 หลักสูตร/สาขาวิชา ที่เปิดสอน มีจำนวนทั้งหมด 95 สาขาวิชา แบ่งเป็นหลักสูตร/สาขาวิชา ระดับปริญญาตรี 61 สาขาวิชา (ร้อยละ 64.21) ระดับประกาศนียบัตรบัณฑิต 1 สาขาวิชา (ร้อยละ 1.05) ระดับปริญญาโท 26 สาขาวิชา (ร้อยละ 27.37) และระดับปริญญาเอก 7 สาขาวิชา (ร้อยละ 7.37)

## ข้อมูลนิสิต

### 1. นิสิตใหม่

ปีการศึกษา 2562 มหาวิทยาลัยทักษิณมีนิสิตเข้าใหม่ จำนวน 4,004 คน โดยลดลงจากปีการศึกษา 2561 คิดเป็นร้อยละ 7.50 แบ่งเป็น ระดับปริญญาตรี จำนวน 3,750 คน ระดับปริญญาตรี หลักสูตรเทียบ 4 ปี จำนวน 298 คน ระดับประกาศนียบัตรบัณฑิต จำนวน 90 คน ระดับปริญญาโท จำนวน 137 คน และระดับปริญญาเอก จำนวน 27 คน

ตารางที่ 3 จำนวนและร้อยละของนิสิตใหม่ในช่วงปีการศึกษา 2561 -2562

จำแนกตามระดับการศึกษา

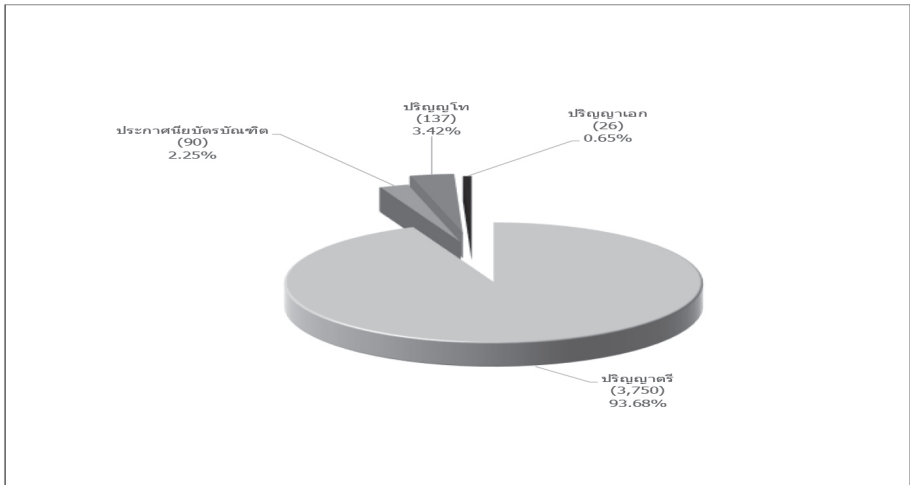
หน่วย : คน

จำแนกตามระดับการศึกษา	นิสิตใหม่		เพิ่ม (ลด)	ร้อยละ เพิ่ม (ลด)
	ปี 2561	ปี 2562		
ระดับปริญญาตรี	4,060	3,750	(310)	(7.63)
ระดับประกาศนียบัตรบัณฑิต	80	90	10	12.50
ระดับปริญญาโท*	156	137	(19)	(12.17)
ระดับปริญญาเอก	33	27	(3)	(10.00)
<b>รวม</b>	<b>4,329</b>	<b>4,004</b>	<b>(325)</b>	<b>(7.50)</b>

ที่มา : นิสิตใหม่ปี 2561 กลุ่มภารกิจทะเบียนนิสิตและบริการการศึกษา ณ 27 ตุลาคม 2561

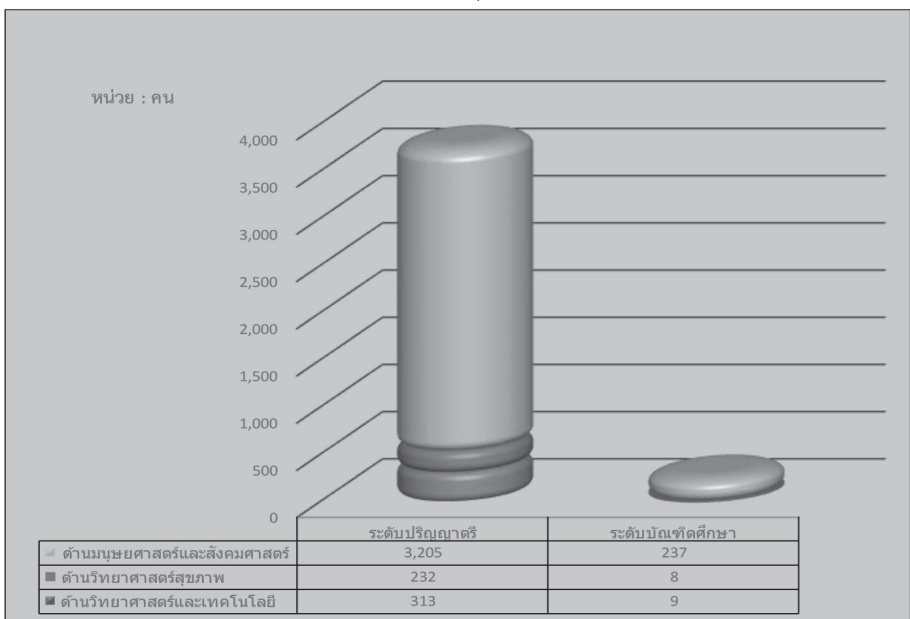
นิสิตใหม่ปี 2562 กลุ่มภารกิจทะเบียนนิสิตและบริการการศึกษา ณ 1 สิงหาคม 2562

แผนภูมิที่ 3 จำนวนนิสิตใหม่ ปีการศึกษา 2562 มหาวิทยาลัยทักษิณ



แผนภูมิที่ 4 จำนวนนิสิตใหม่ ปีการศึกษา 2561

จำแนกตามระดับการศึกษาและกลุ่มสาขาวิชา



ปีการศึกษา 256 มีนิสิตใหม่ จำนวนทั้งสิ้น 4,004 คน แบ่งเป็นนิสิตใหม่ ระดับปริญญาตรี จำนวน 3,750 คน (ร้อยละ 93.66) ระดับประกาศนียบัตรบัณฑิต จำนวน 90 คน (ร้อยละ 2.25) ระดับปริญญาโท จำนวน 137 คน (ร้อยละ 3.42) และระดับปริญญาเอก จำนวน 27 คน (ร้อยละ 0.67)

นิสิตใหม่ระดับปริญญาตรี จำนวน 3,750 คน แบ่งเป็นนิสิตใหม่ด้านสังคมศาสตร์ จำนวน 3,205 คน (ร้อยละ 85.47) ด้านวิทยาศาสตร์และเทคโนโลยี จำนวน 313 คน (ร้อยละ 8.35) และด้านวิทยาศาสตร์สุขภาพ จำนวน 232 คน (ร้อยละ 3.15)

นิสิตใหม่ระดับประกาศนียบัตรบัณฑิต จำนวนทั้งสิ้น 90 คน เป็นนิสิตใหม่ด้านสังคมศาสตร์ (วิชาชีพครู)

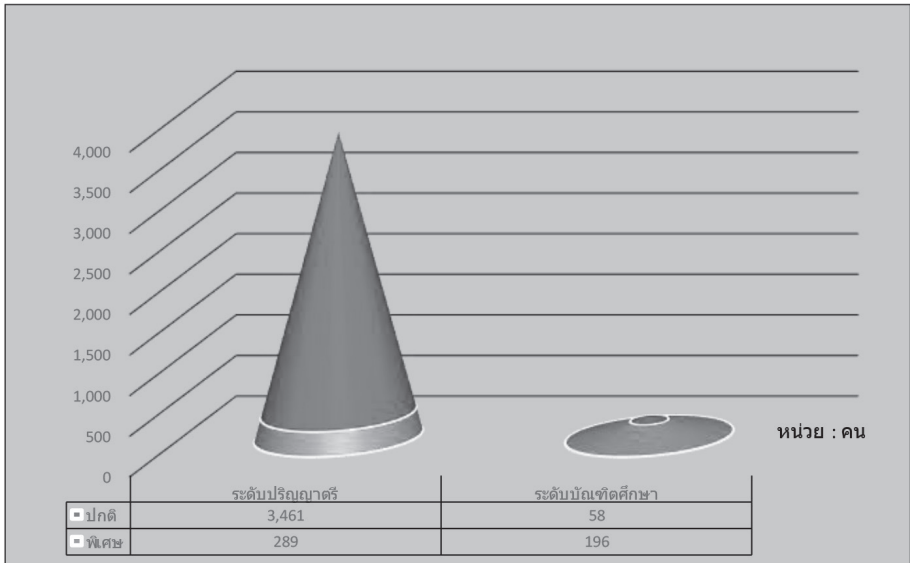
นิสิตใหม่ระดับปริญญาโท จำนวนทั้งสิ้น 137 คน คน แบ่งเป็นนิสิตใหม่ด้านสังคมศาสตร์ จำนวน 123 คน (ร้อยละ 89.78) ด้านวิทยาศาสตร์และเทคโนโลยี จำนวน 6 คน (ร้อยละ 4.37) และด้านวิทยาศาสตร์สุขภาพ จำนวน 8 คน (ร้อยละ 5.83)

นิสิตใหม่ระดับปริญญาเอก จำนวนทั้งสิ้น 27 คน แบ่งเป็นนิสิตใหม่ด้านสังคมศาสตร์ จำนวน 24 คน (ร้อยละ 88.88) ด้านวิทยาศาสตร์และเทคโนโลยี จำนวน 3 คน (ร้อยละ 11.11)



แผนภูมิที่ 5 จำนวนนิสิตใหม่ ปีการศึกษา 2562

จำแนกตามวิธีการดำเนินการจัดการเรียนการสอน



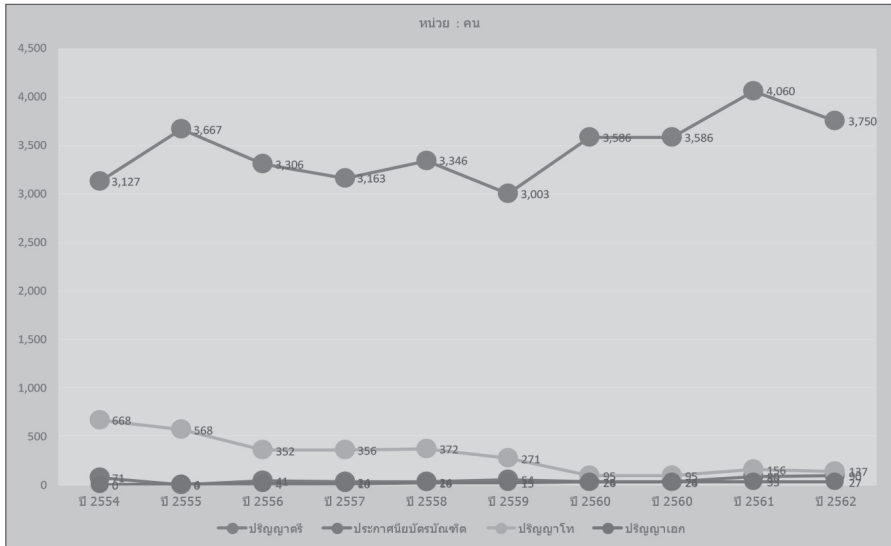
นิสิตใหม่ระดับปริญญาตรี จำนวน 3,750 คน แบ่งเป็นนิสิตใหม่ ภาคปกติ จำนวน 3,461 คน (ร้อยละ 92.29) และภาคพิเศษ จำนวน 289 คน (ร้อยละ 7.71)

นิสิตใหม่ระดับประกาศนียบัตรบัณฑิต จำนวนทั้งสิ้น 90 คน เป็นนิสิตใหม่ ด้านสังคมศาสตร์ (วิชาชีพครู) วิธีการดำเนินการสอนเป็นภาคพิเศษ

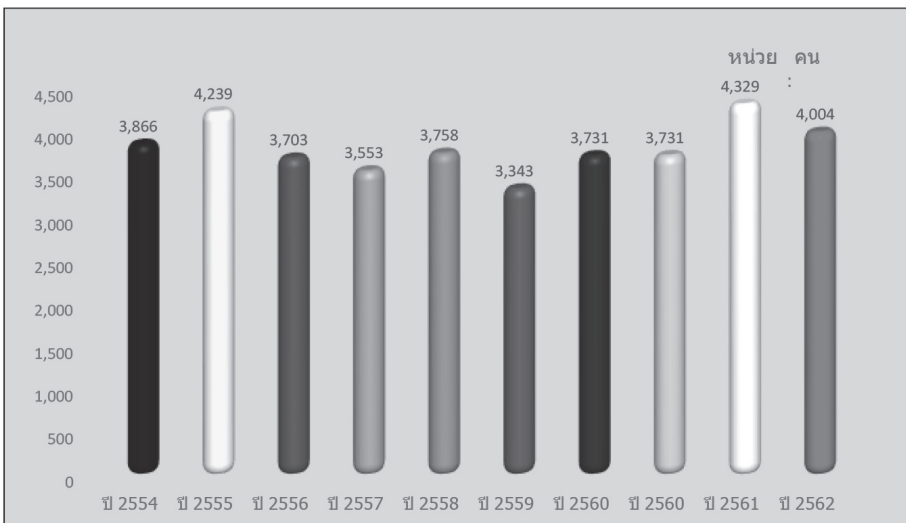
นิสิตใหม่ระดับปริญญาโท จำนวนทั้งสิ้น 137 คน คน แบ่งเป็นนิสิตใหม่ ภาคปกติ จำนวน 39 คน (ร้อยละ 28.46) และภาคพิเศษ จำนวน 98 คน (ร้อยละ 71.53)

นิสิตใหม่ระดับปริญญาเอก จำนวนทั้งสิ้น 27 คน คน แบ่งเป็นนิสิตใหม่ ภาคปกติ จำนวน 18 คน (ร้อยละ 66.66) และภาคพิเศษ จำนวน 9 คน (ร้อยละ 33.33)

แผนภูมิที่ 6 เปรียบเทียบจำนวนนิสิตใหม่ ปีการศึกษา 2554 – 2562

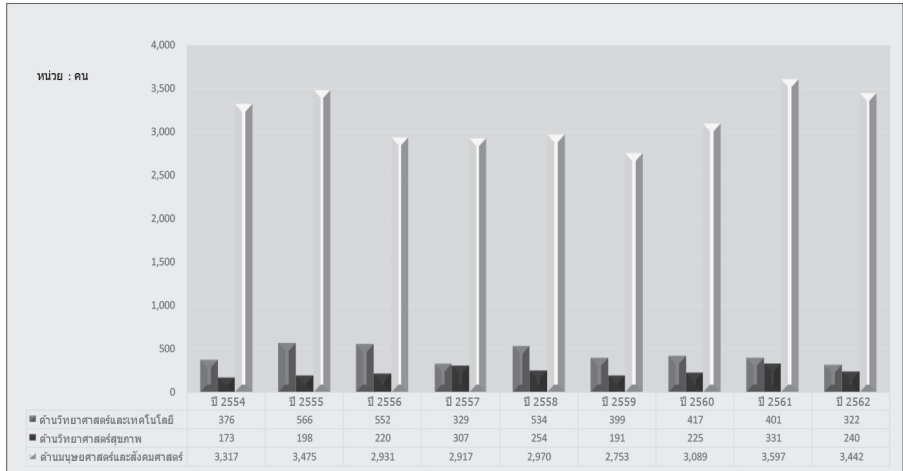


แผนภูมิที่ 7 เปรียบเทียบจำนวนนิสิตใหม่ ปีการศึกษา 2554 – 2562  
จำแนกตามระดับการศึกษา



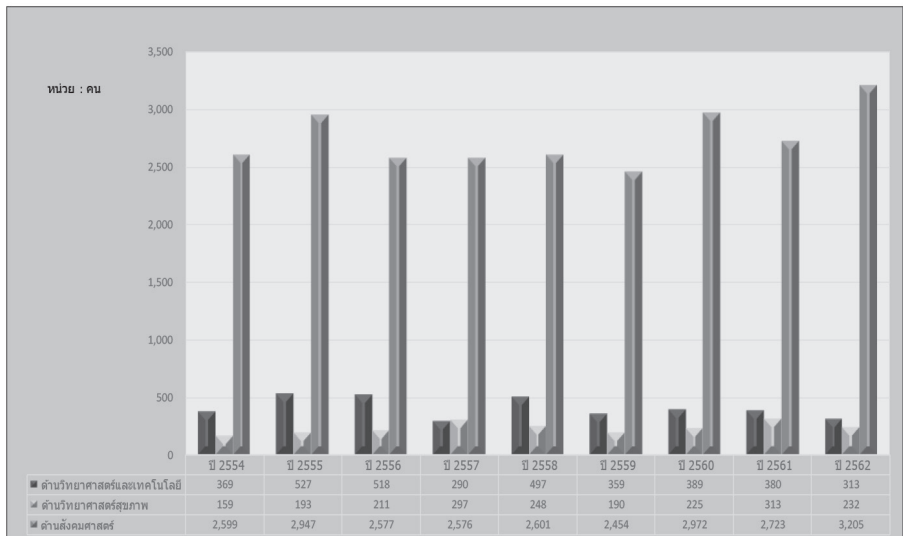
## แผนภูมิที่ 8 เปรียบเทียบจำนวนนิสิตใหม่ ปีการศึกษา 2554 – 2562

### จำแนกตามกลุ่มสาขาวิชา

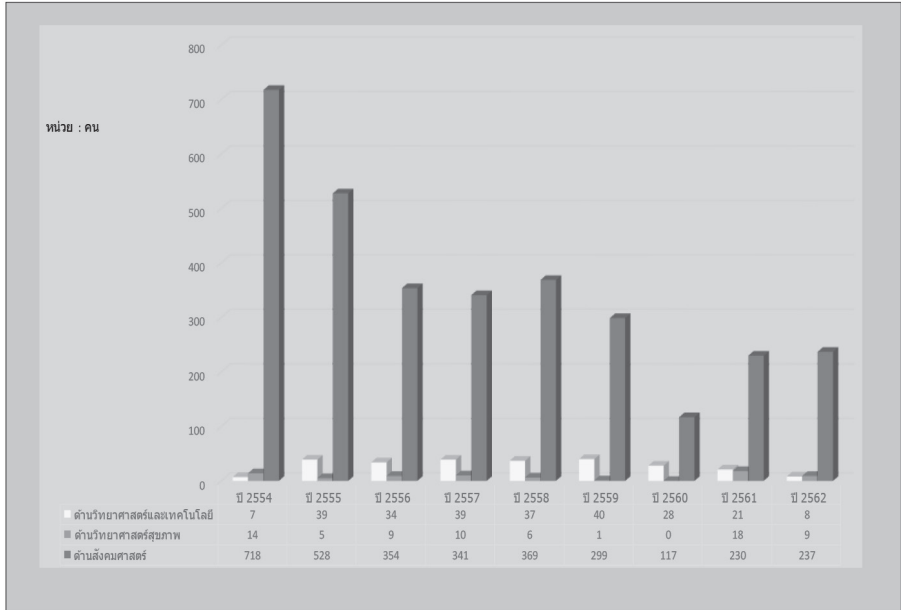


## แผนภูมิที่ 9 เปรียบเทียบจำนวนนิสิตใหม่ ระดับปริญญาตรี ปีการศึกษา 2554 – 2562

### จำแนกตามกลุ่มสาขาวิชา



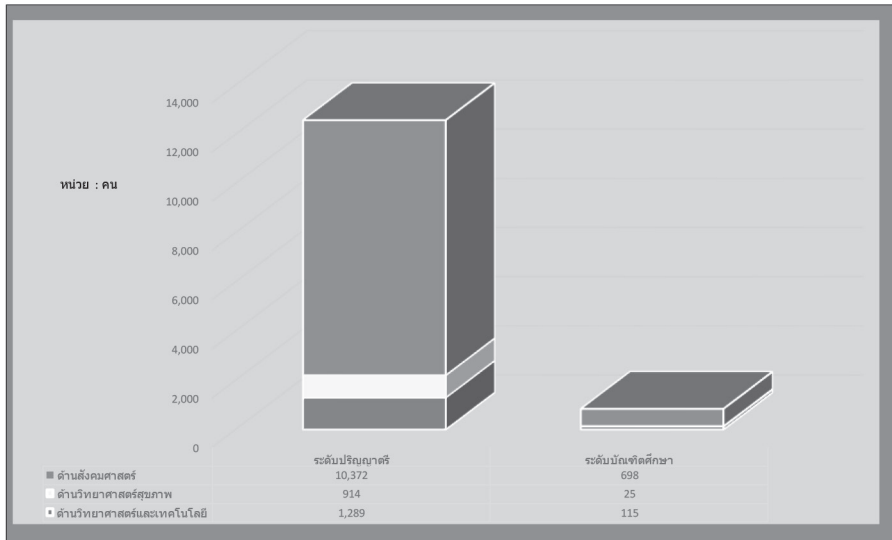
แผนภูมิที่ 10 เปรียบเทียบจำนวนนิสิตใหม่ ระดับบัณฑิตศึกษา ปีการศึกษา 2554 – 2562  
จำแนกตามกลุ่มสาขาวิชา



## 2. จำนวนนิสิตทั้งหมด ปีการศึกษา 2562

แผนภูมิที่ 11 จำนวนนิสิตทั้งหมด ปีการศึกษา 2562

จำแนกตามระดับการศึกษาและกลุ่มสาขาวิชา



ปีการศึกษา 2562 มหาวิทยาลัยทักษิณ มีจำนวนนิสิตทั้งหมด จำนวน 13,413 คน แบ่งเป็นนิสิตระดับปริญญาตรี จำนวน 12,575 คน (ร้อยละ 93.75) นิสิตระดับประกาศนียบัตรบัณฑิต จำนวน 169 (ร้อยละ 1.25) นิสิตระดับปริญญาโท จำนวน 552 คน (ร้อยละ 4.11) และปริญญาเอก จำนวน 117 คน (ร้อยละ 0.87)

นิสิตระดับปริญญาตรี จำนวน 12,575 คน แบ่งเป็นนิสิตด้านสังคมศาสตร์ จำนวน 10,372 คน (ร้อยละ 82.48) ด้านวิทยาศาสตร์และเทคโนโลยี จำนวน 1,404 คน (ร้อยละ 10.25) และด้านวิทยาศาสตร์สุขภาพ จำนวน 914 คน (ร้อยละ 7.27)

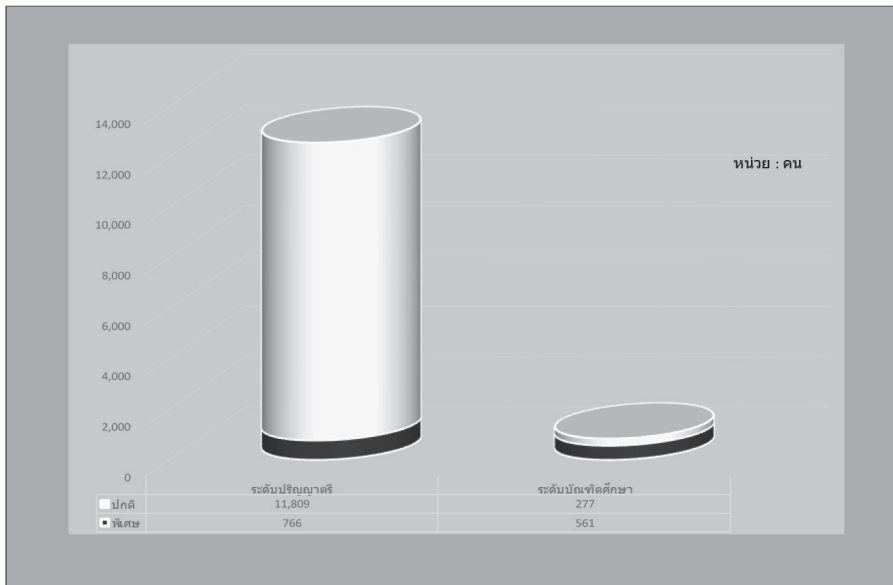
นิสิตระดับประกาศนียบัตรบัณฑิต จำนวน 169 คน เป็นนิสิตด้านสังคมศาสตร์ ทั้งหมด

นิสิตระดับปริญญาโท จำนวน 552 คน แบ่งเป็นนิสิตด้านสังคมศาสตร์ จำนวน 444 คน (ร้อยละ 80.43) ด้านวิทยาศาสตร์และเทคโนโลยี จำนวน 83 คน (ร้อยละ 15.03) และด้านวิทยาศาสตร์สุขภาพ จำนวน 25 คน (ร้อยละ 4.52)

นิสิตระดับปริญญาเอก จำนวน 117 คน แบ่งเป็นนิสิตด้านสังคมศาสตร์ จำนวน 85 คน (ร้อยละ 72.64) ด้านวิทยาศาสตร์และเทคโนโลยี จำนวน 32 คน (ร้อยละ 27.35)

แผนภูมิที่ 12 จำนวนนิสิตทั้งหมด ปีการศึกษา 2562

จำแนกตามวิธีการดำเนินการจัดการเรียนการสอน



ปีการศึกษา 2562 มหาวิทยาลัยทักษิณ มีจำนวนนิสิตทั้งหมด 13,413 คน แบ่งเป็นนิสิตภาคปกติ จำนวน 12,086 คน (ร้อยละ 90.11) และนิสิตภาคพิเศษ จำนวน 1,327 คน (ร้อยละ 9.89)

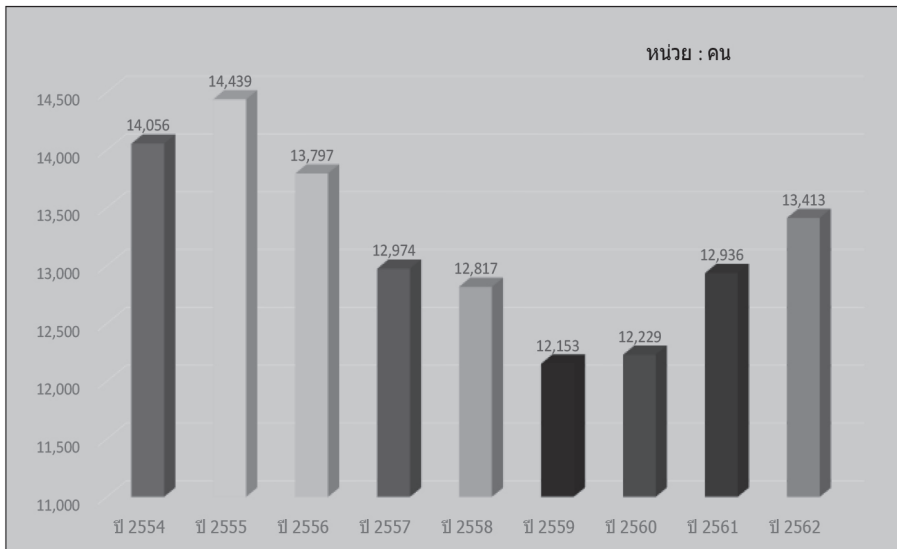
นิสิตระดับปริญญาตรี จำนวน 12,575 คน แบ่งเป็นนิสิตภาคปกติ จำนวน 11,809 คน (ร้อยละ 93.91) และภาคพิเศษ จำนวน 766 คน (ร้อยละ 6.09)

นิสิตระดับประกาศนียบัตรบัณฑิต จำนวนทั้งสิ้น 169 คน เป็นนิสิตด้านสังคมศาสตร์ (วิชาชีพครู) วิธีการดำเนินการสอนเป็นภาคพิเศษ

นิสิตระดับปริญญาโท จำนวนทั้งสิ้น 552 คน แบ่งเป็นนิสิตภาคปกติ จำนวน 190 คน (ร้อยละ 34.42) และภาคพิเศษ จำนวน 362 คน (ร้อยละ 65.57)

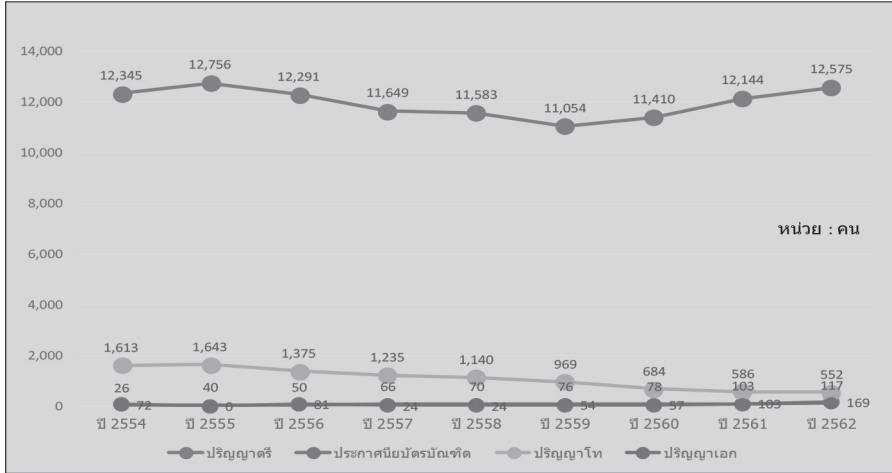
นิสิตระดับปริญญาเอก จำนวนทั้งสิ้น 117 คน แบ่งเป็นนิสิตภาคปกติ จำนวน 87 คน (ร้อยละ 74.35) และภาคพิเศษ จำนวน 30 คน (ร้อยละ 25.64)

แผนภูมิที่ 13 เปรียบเทียบนิสิตทั้งหมด ปีการศึกษา 2554 - 2562



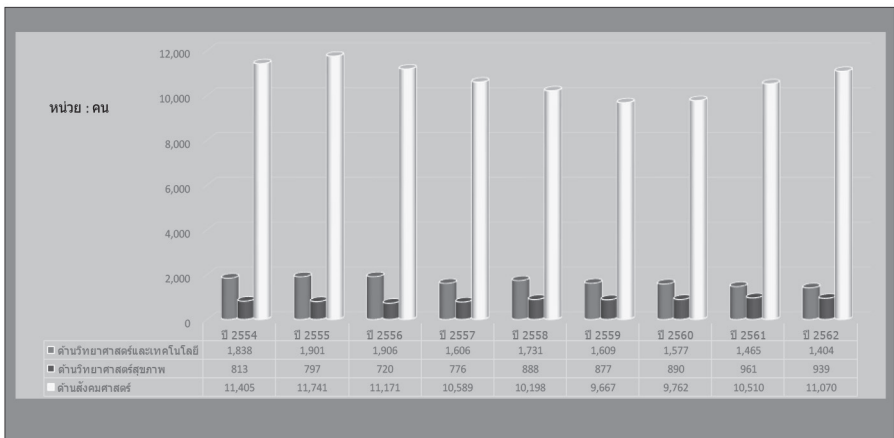
แผนภูมิที่ 14 เปรียบเทียบนิสิตทั้งหมด ปีการศึกษา 2554 - 2562

จำแนกตามระดับการศึกษา



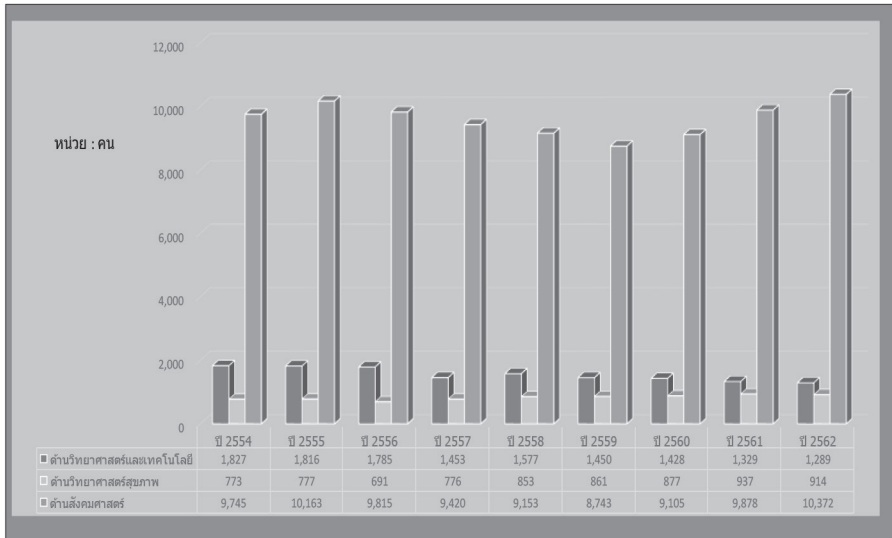
แผนภูมิที่ 15 จำนวนนิสิตทั้งหมดทุกระดับการศึกษา ปีการศึกษา 2554 - 2562

จำแนกตามกลุ่มสาขาวิชา

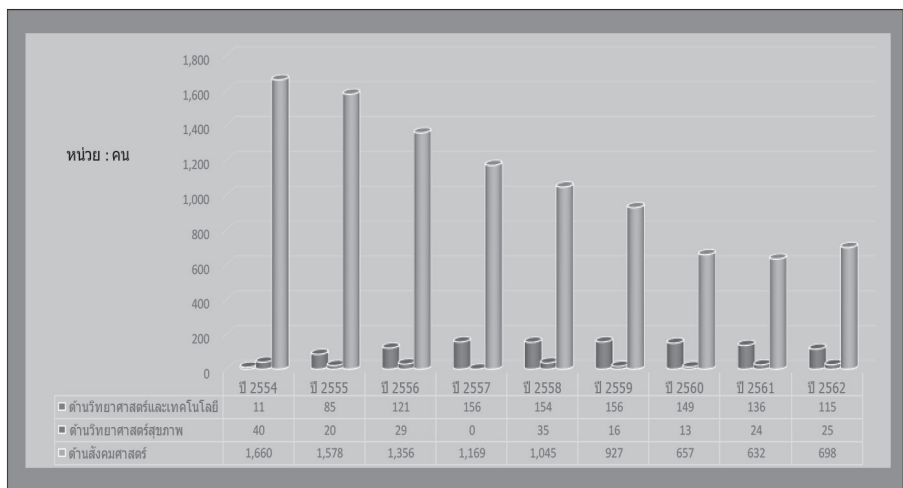




แผนภูมิที่ 16 จำนวนนิสิตทั้งหมด ระดับปริญญาตรี ปีการศึกษา 2554 - 2562  
จำแนกตามกลุ่มสาขาวิชา



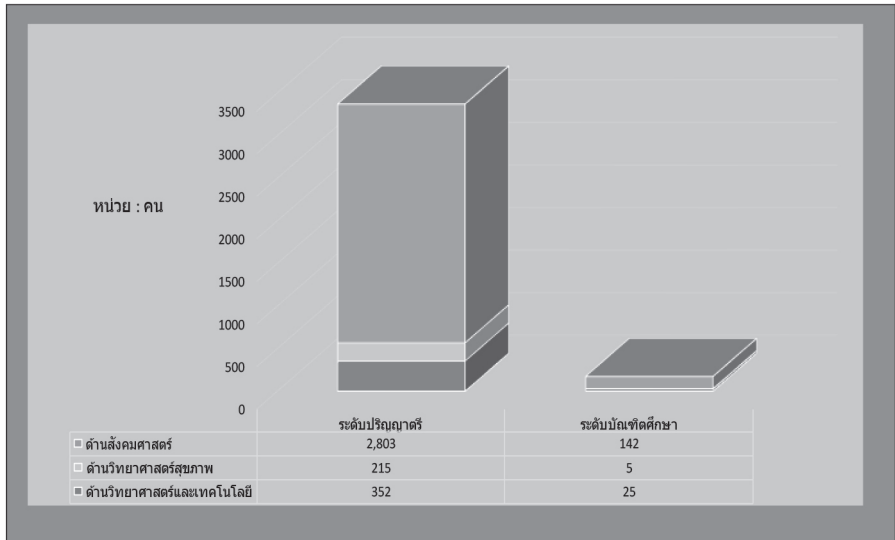
แผนภูมิที่ 17 จำนวนนิสิต ระดับบัณฑิตศึกษา ปีการศึกษา 2554 - 2562  
จำแนกตามกลุ่มสาขาวิชา



### 3. ผู้สำเร็จการศึกษา ปีการศึกษา 2562

แผนภูมิที่ 18 จำนวนผู้สำเร็จการศึกษา ปีการศึกษา 2562

จำแนกตามระดับการศึกษาและกลุ่มสาขาวิชา



ปีการศึกษา 2562 มีผู้สำเร็จการศึกษา จำนวนทั้งสิ้น 3,542 คน แบ่งเป็นนิสิตระดับปริญญาตรี จำนวน 3,370 คน (ร้อยละ 95.14) นิสิตระดับประกาศนียบัตรบัณฑิต จำนวน 21 คน (ร้อยละ 0.59) นิสิตระดับปริญญาโท จำนวน 144 คน (ร้อยละ 4.06) และ นิสิตระดับปริญญาเอก จำนวน 7 คน (ร้อยละ 0.19)

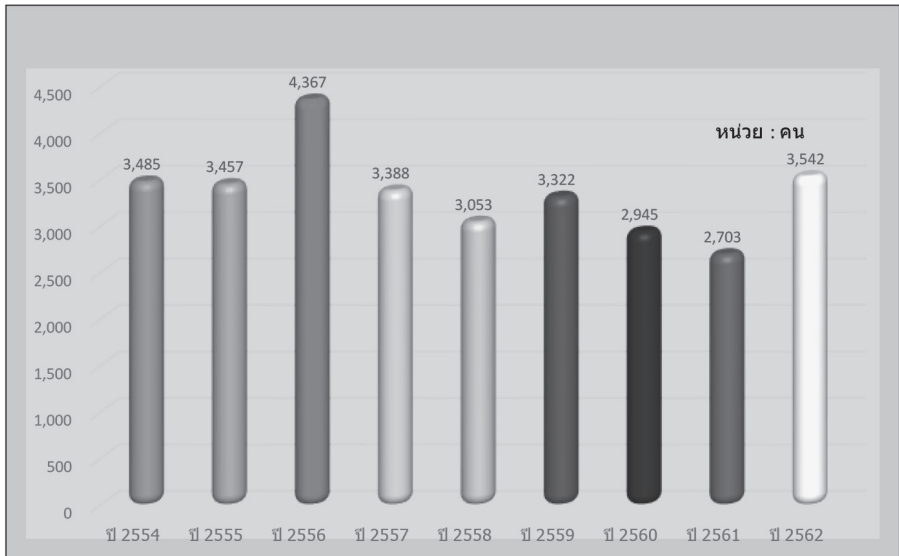
ผู้สำเร็จการศึกษาระดับปริญญาตรี จำนวน 3,370 คน แบ่งเป็นผู้สำเร็จการศึกษาด้านสังคมศาสตร์ จำนวน 2,803 คน (ร้อยละ 83.18) ด้านวิทยาศาสตร์และเทคโนโลยี จำนวน 352 คน (ร้อยละ 10.45) และด้านวิทยาศาสตร์สุขภาพ จำนวน 215 คน (ร้อยละ 6.38)

ผู้สำเร็จการศึกษาระดับประกาศนียบัตร จำนวน 21 คน เป็นผู้สำเร็จการศึกษาด้านสังคมศาสตร์ จำนวน 21 คน (ร้อยละ 100)

ผู้สำเร็จการศึกษาระดับปริญญาโท จำนวน 144 คน แบ่งเป็นผู้สำเร็จการศึกษา  
ด้านสังคมศาสตร์ จำนวน 118 คน (ร้อยละ 81.94) ด้านวิทยาศาสตร์และเทคโนโลยี  
จำนวน 21 คน (ร้อยละ 14.58) และด้านวิทยาศาสตร์สุขภาพ จำนวน 5 คน (ร้อยละ 3.47)

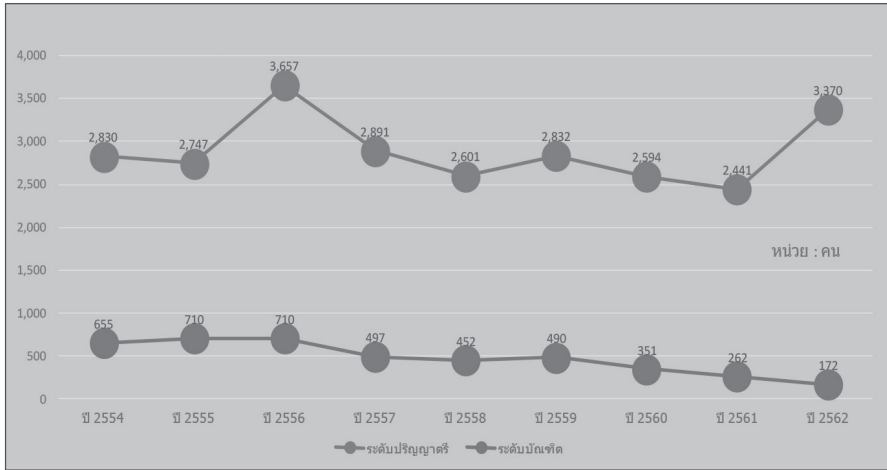
ผู้สำเร็จการศึกษาระดับปริญญาเอก จำนวน 7 คน เป็นผู้สำเร็จการศึกษา  
ด้านสังคมศาสตร์ จำนวน 3 คน (ร้อยละ 42.85) และด้านวิทยาศาสตร์และเทคโนโลยี  
จำนวน 4 คน (ร้อยละ 57.14)

แผนภูมิที่ 19 จำนวนผู้สำเร็จการศึกษา ทุกระดับการศึกษา ปีการศึกษา 2554 - 2562



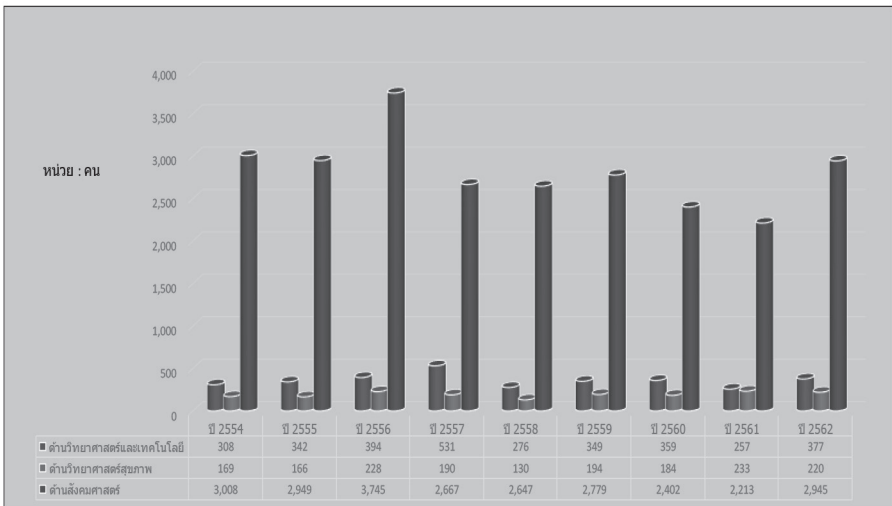
แผนภูมิที่ 20 จำนวนผู้สำเร็จการศึกษา ปีการศึกษา 2554 - 2562

จำแนกตามกลุ่มระดับการศึกษา



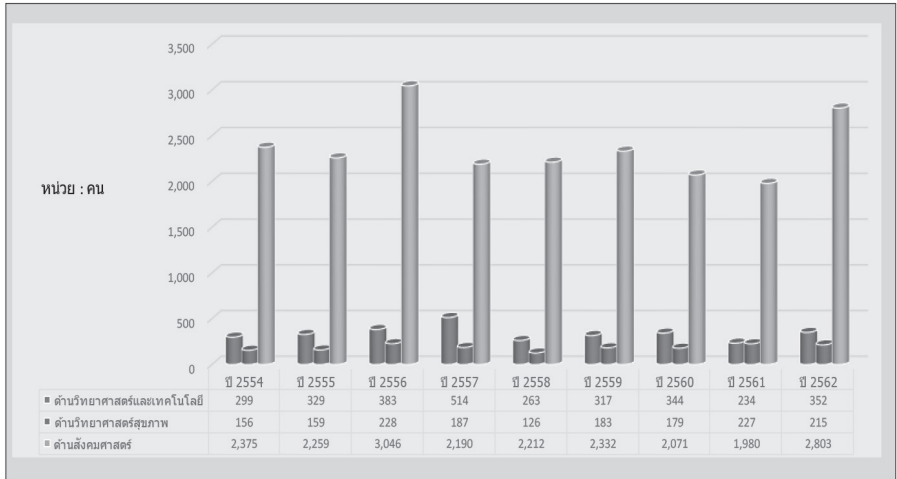
แผนภูมิที่ 21 จำนวนผู้สำเร็จการศึกษา ทุกระดับการศึกษา ปีการศึกษา 2554 - 2562

จำแนกตามกลุ่มสาขาวิชา



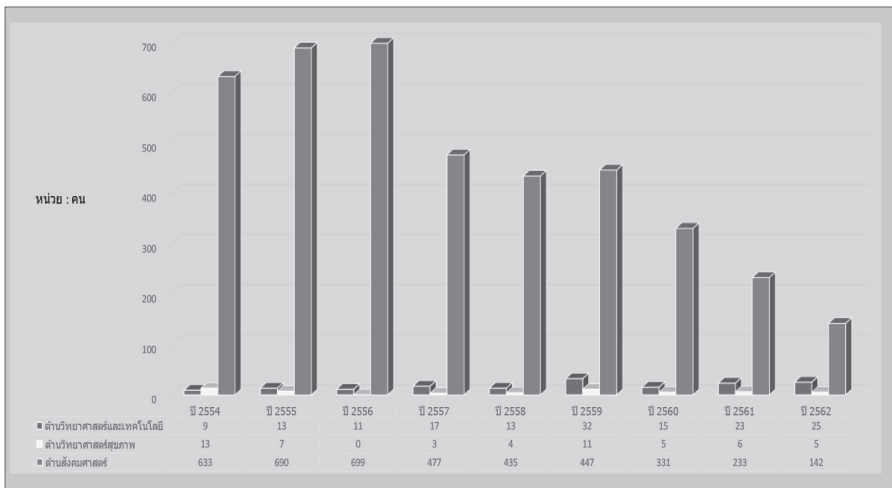
แผนภูมิที่ 22 จำนวนผู้สำเร็จการศึกษา ระดับปริญญาตรี

ปีการศึกษา 2554 – 2562 จำแนกตามกลุ่มสาขาวิชา



แผนภูมิที่ 23 จำนวนผู้สำเร็จการศึกษา ระดับบัณฑิตศึกษา

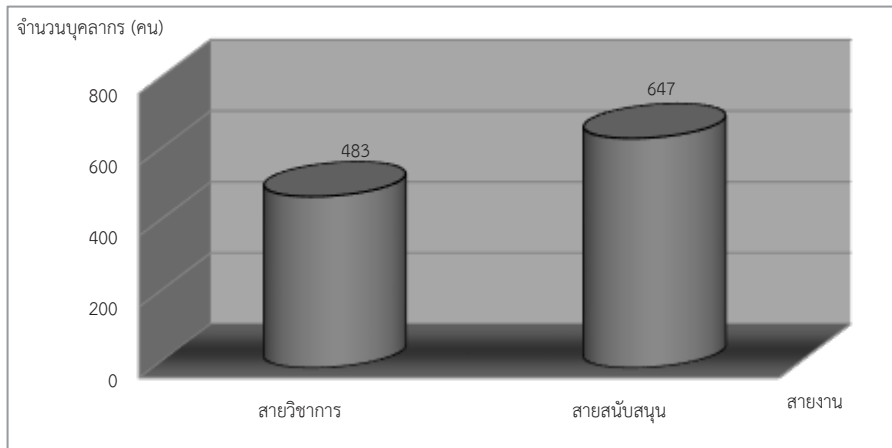
ปีการศึกษา 2554 – 2562 จำแนกตามกลุ่มสาขาวิชา



## บุคลากร

ณ สิ้นปีงบประมาณ พ.ศ. 2562 (1 กันยายน 2562) มหาวิทยาลัยทักษิณมีจำนวนบุคลากรรวมทั้งสิ้น 1,130 คน ทั้งนี้มีการจำแนกบุคลากรออกเป็น 2 สายงาน ได้แก่ สายวิชาการ และสายสนับสนุน พบว่า เป็นบุคลากรสายวิชาการ จำนวน 483 คน (ร้อยละ 42.74) และเป็นบุคลากรสายสนับสนุน จำนวน 647 คน (ร้อยละ 57.26)

แผนภูมิที่ 24 แสดงจำนวนบุคลากร จำแนกตามสายงาน



ที่มา : ฝ่ายบริหารกลางและทรัพยากรบุคคล (1 กันยายน 2562)

### 1. จำนวนบุคลากร จำแนกตามประเภทบุคลากร

ในปีงบประมาณ พ.ศ. 2562 มหาวิทยาลัยทักษิณ มีจำนวนบุคลากรทั้งหมด จำนวน 1,130 คน จำแนกตามประเภท ดังนี้

ตารางที่ 4 แสดงประเภทของบุคลากร มหาวิทยาลัยทักษิณ ณ สิ้นปีงบประมาณ พ.ศ. 2562

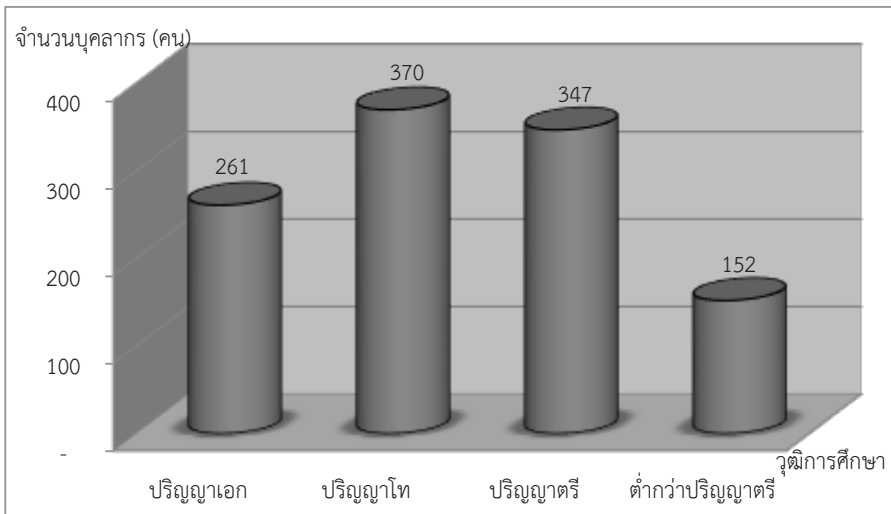
ประเภท	จำนวน (คน)	ร้อยละ จำแนกประเภท	ร้อยละ ทั้งหมด
<b>1. ข้าราชการ</b>	<b>23</b>		<b>2.04</b>
สายวิชาการ	10	43.48	0.88
สายสนับสนุน	13	56.52	1.15
<b>2. พนักงานมหาวิทยาลัย</b>	<b>773</b>		<b>68.41</b>
สายวิชาการ	396	51.23	35.04
สายสนับสนุน	377	48.77	33.36
<b>3. ลูกจ้างส่วนราชการ</b>	<b>21</b>		<b>1.86</b>
สายวิชาการ	-	-	-
สายสนับสนุน	21	100	1.86
<b>4. ลูกจ้างของมหาวิทยาลัย</b>	<b>300</b>		<b>26.55</b>
สายวิชาการ	70	23.33	5.15
สายสนับสนุน	230	76.67	20.35
<b>5. พนักงานวิทยาลัย</b>	<b>12</b>		<b>1.06</b>
สายวิชาการ	6	50.00	0.53
สายสนับสนุน	6	50.00	0.53
<b>6. ลูกจ้างของวิทยาลัย</b>	<b>1</b>		<b>0.09</b>
สายวิชาการ	1	100	0.09
สายสนับสนุน	-	-	-
<b>รวม</b>	<b>1,130</b>		<b>100</b>

ปีงบประมาณ พ.ศ. 2562 มหาวิทยาลัยทักษิณ มีบุคลากร จำนวนทั้งสิ้น 1,130 คน ลดลงจากปีงบประมาณ พ.ศ. 2561 จำนวน 4 คน หรือลดลง ร้อยละ 0.35 โดยแบ่งเป็น ประเภทข้าราชการ จำนวน 23 คน (ร้อยละ 2.04) พนักงานมหาวิทยาลัย จำนวน 773 คน (ร้อยละ 68.41) ลูกจ้างส่วนราชการ จำนวน 21 คน (ร้อยละ 1.86) ลูกจ้างของมหาวิทยาลัย จำนวน 300 คน (ร้อยละ 26.55) พนักงานวิทยาลัย จำนวน 12 คน (ร้อยละ 1.06) และลูกจ้างของวิทยาลัย จำนวน 1 คน (ร้อยละ 0.09)

## 2. บุคลากรของมหาวิทยาลัยทักษิณจำแนกตามวุฒิการศึกษา

ณ สิ้นปีงบประมาณ พ.ศ. 2562 มหาวิทยาลัยทักษิณ มีบุคลากรทั้งหมด จำนวน 1,130 คน เมื่อพิจารณาวุฒิการศึกษาของบุคลากรทั้งหมด พบว่า บุคลากรส่วนใหญ่มีวุฒิ การศึกษาระดับปริญญาโทสูงสุด จำนวน 370 คน (ร้อยละ 32.74) รองลงมามีวุฒิการศึกษา ระดับปริญญาตรี จำนวน 347 คน (ร้อยละ 30.71) วุฒิการศึกษาระดับปริญญาเอก จำนวน 261 คน (ร้อยละ 23.10) และมีวุฒิการศึกษาต่ำกว่าปริญญาตรี จำนวน 152 คน (ร้อยละ 13.45)

แผนภูมิที่ 25 แสดงจำนวนบุคลากรของมหาวิทยาลัยทักษิณจำแนกตามวุฒิการศึกษา

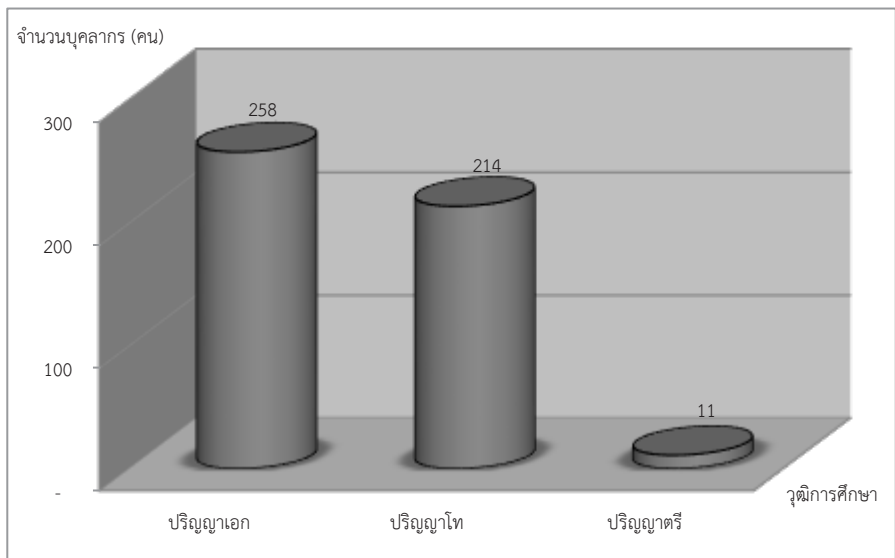




### 3. บุคลากรสายวิชาการ จำแนกตามวุฒิการศึกษา

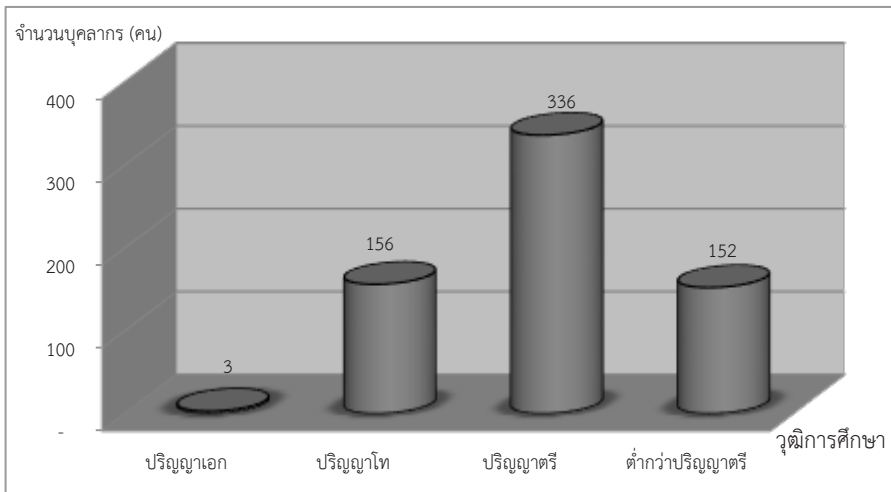
ณ สิ้นปีงบประมาณ พ.ศ. 2562 มหาวิทยาลัยทักษิณ มีบุคลากร สายวิชาการ ทั้งหมด จำนวน 484 คน เมื่อพิจารณาวุฒิการศึกษาของบุคลากรสายวิชาการ พบว่าบุคลากรส่วนใหญ่มีวุฒิกศษาระดับปริญญาเอก จำนวน 258 คน (ร้อยละ 50.53) รองลงมา มีวุฒิกศษาระดับปริญญาโท จำนวน 214 คน (ร้อยละ 47.58) และมีวุฒิกศษาระดับปริญญาตรี จำนวน 11 คน (ร้อยละ 1.89)

แผนภูมิที่ 26 แสดงจำนวนบุคลากรสายวิชาการ จำแนกตามวุฒิการศึกษา



#### 4. บุคลากรสายสนับสนุน จำแนกตามวุฒิการศึกษา

ณ สิ้นปีงบประมาณ พ.ศ. 2562 มหาวิทยาลัยทักษิณ มีบุคลากร สายสนับสนุน ทั้งหมด จำนวน 647 คน เมื่อพิจารณาวุฒิการศึกษาของบุคลากรสายวิชาการ พบว่าบุคลากรส่วนใหญ่มีวุฒิการศึกษาระดับปริญญาตรี จำนวน 336 คน (ร้อยละ 52.81) รองลงมามีวุฒิการศึกษาระดับปริญญาโท จำนวน 156 คน (ร้อยละ 23.97) วุฒิการศึกษาต่ำกว่าระดับปริญญาตรี จำนวน 152 คน (ร้อยละ 22.77) และวุฒิการศึกษาระดับปริญญาเอก จำนวน 3 คน (ร้อยละ 0.45)

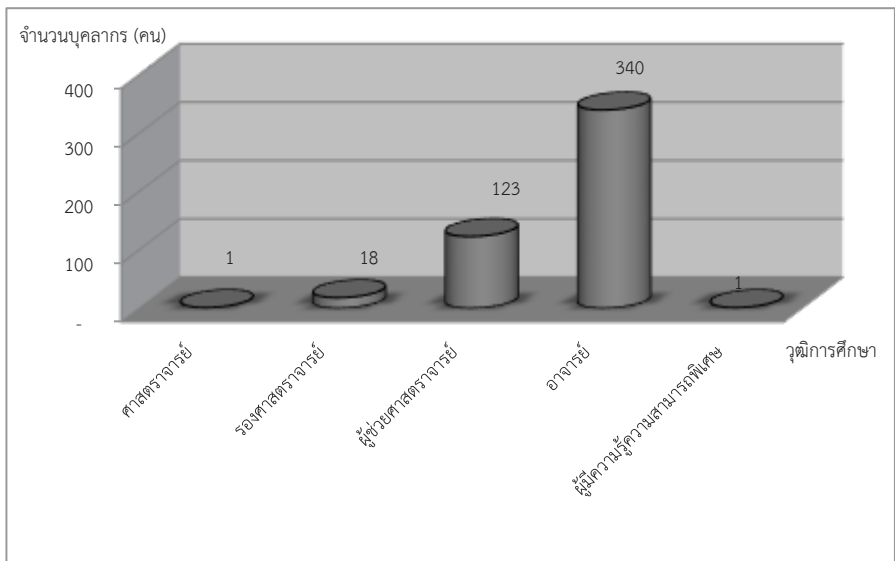


แผนภูมิที่ 27 แสดงจำนวนบุคลากรสายสนับสนุน จำแนกตามวุฒิการศึกษา

### 5. บุคลากรสายวิชาการ จำแนกตามตำแหน่งทางวิชาการ

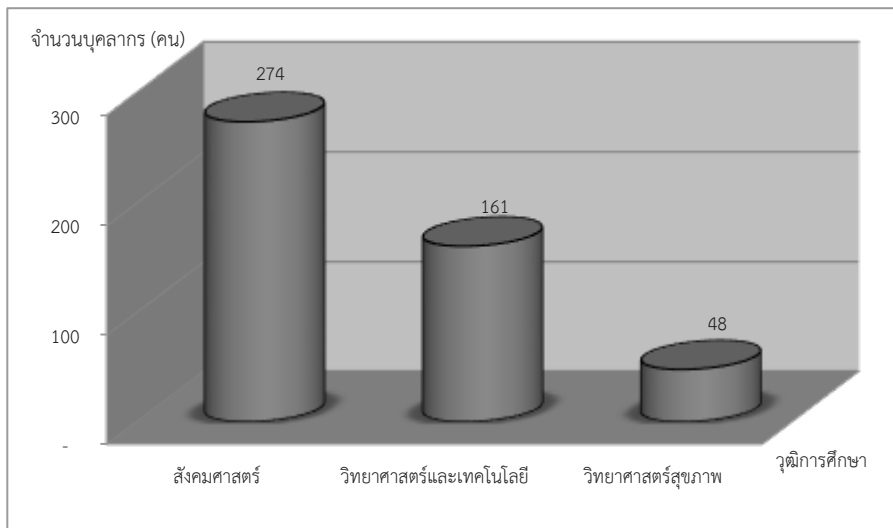
ณ สิ้นปีงบประมาณ พ.ศ. 2562 มหาวิทยาลัยทักษิณ มีบุคลากรสายวิชาการ จำนวน 483 คน พบว่า บุคลากรสายวิชาการส่วนใหญ่ดำรงตำแหน่งอาจารย์ จำนวน 340 คน (ร้อยละ 70.40) รองลงมาดำรงตำแหน่งผู้ช่วยศาสตราจารย์ จำนวน 89 คน (ร้อยละ 25.46) รองศาสตราจารย์ จำนวน 18 คน (ร้อยละ 3.72) ศาสตราจารย์ จำนวน 1 คน (ร้อยละ 0.21) และผู้มีความรู้ความสามารถพิเศษ จำนวน 1 คน (ร้อยละ 0.21)

แผนภูมิที่ 28 แสดงจำนวนบุคลากรสายวิชาการ จำแนกตามตำแหน่งทางวิชาการ



## 6. บุคลากรสายวิชาการ จำแนกตามกลุ่มวิชาการ

ณ สิ้นปีงบประมาณ พ.ศ. 2562 มหาวิทยาลัยทักษิณ มีบุคลากรสายวิชาการ จำนวน 483 คน เมื่อมีการพิจารณาตามกลุ่มวิชาการ พบว่า บุคลากรส่วนใหญ่เป็นบุคลากรด้านสังคมศาสตร์ จำนวน 274 คน (ร้อยละ 56.73) รองลงมาเป็นบุคลากรด้านวิทยาศาสตร์ และเทคโนโลยี จำนวน 161 คน (ร้อยละ 33.33) และบุคลากรด้านวิทยาศาสตร์สุขภาพ จำนวน 48 คน (ร้อยละ 9.94)



แผนภูมิที่ 29 แสดงจำนวนบุคลากรสายวิชาการ จำแนกตามกลุ่มวิชาการ

## 7. เปรียบเทียบจำนวนบุคลากรมหาวิทยาลัยวิทยาลัยทักษิณ ประจำปีงบประมาณ พ.ศ. 2558 – 2562 จำแนกตามประเภทบุคลากร

จากการเปรียบเทียบบุคลากรมหาวิทยาลัยทักษิณ ประจำปีงบประมาณ พ.ศ. 2561 – 2562 บุคลากรของมหาวิทยาลัย มีแนวโน้มเพิ่มขึ้น ดังนี้

- บุคลากรประเภทข้าราชการ มีแนวโน้มลดลง (ลดลงจำนวน 1 คน)
- บุคลากรประเภทพนักงานมหาวิทยาลัย มีแนวโน้มเพิ่มขึ้น (เพิ่มขึ้นจำนวน 5 คน)
- บุคลากรประเภทพนักงานวิทยาลัย มีแนวโน้มลดลง (ลดลงจำนวน 1 คน)
- บุคลากรประเภทลูกจ้างส่วนราชการ มีแนวโน้มลดลง (ลดลงจำนวน 4 คน)
- บุคลากรประเภทลูกจ้างมหาวิทยาลัย มีแนวโน้มลดลง (ลดลงจำนวน 4 คน)
- บุคลากรประเภทลูกจ้างของวิทยาลัย มีแนวโน้มเพิ่มขึ้น (เพิ่มขึ้นจำนวน 1 คน)

ตารางที่ 5 แสดงการเปรียบเทียบจำนวนบุคลากรของมหาวิทยาลัย

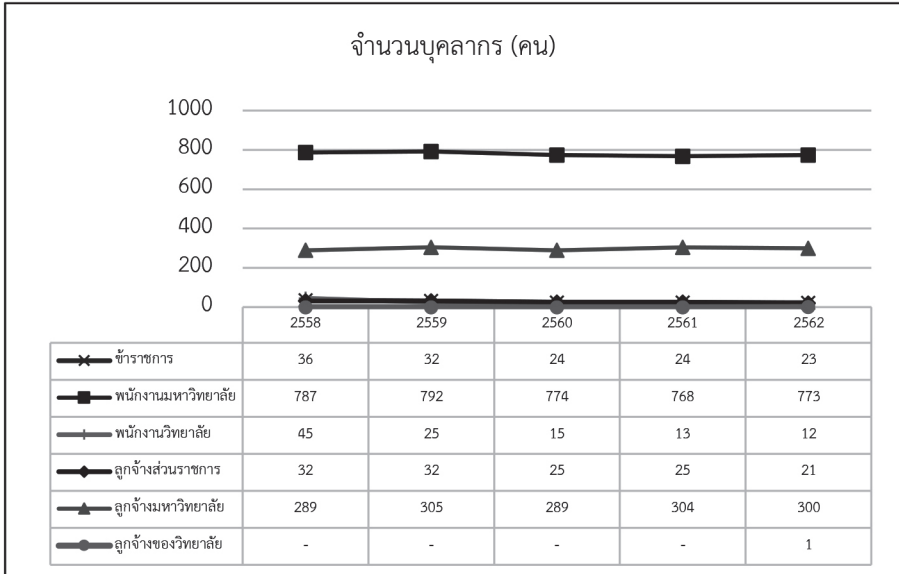
ประจำปีงบประมาณ พ.ศ. 2560 – 2561 จำแนกตามประเภทบุคลากร

ปีงบประมาณ	ข้าราชการ	พนักงานมหาวิทยาลัย	พนักงานวิทยาลัย	ลูกจ้างส่วนราชการ	ลูกจ้างมหาวิทยาลัย	ลูกจ้างของวิทยาลัย	รวม
2558	36	787	45	32	289	-	1,189
2559	32	792	25	32	305	-	1,186
2560	24	774	15	25	289	-	1,127
2561	24	768	13	25	304	-	1,134
2562	23	773	12	21	300	1	1,130

\*\* พนักงานวิทยาลัยและลูกจ้างของวิทยาลัยสังกัดวิทยาลัยการจัดการเพื่อการพัฒนา

แผนภูมิที่ 30 แสดงการเปรียบเทียบจำนวนบุคลากรของมหาวิทยาลัย

ประจำปีงบประมาณ พ.ศ. 2558 – 2562 จำแนกตามประเภทของบุคลากร



## งบประมาณ

### 1. งบประมาณจัดสรร

#### 1.1. งบประมาณจัดสรร จำแนกตามแหล่งงบประมาณ

ปีงบประมาณ พ.ศ. 2562 มหาวิทยาลัยทักษิณ มีการจัดสรรงบประมาณรวมทั้งสิ้น  
จำนวน 1,929,695,800.00 บาท โดยจำแนกเป็น

- งบประมาณเงินแผ่นดิน จำนวน 21,481,300.00 บาท
- งบประมาณเงินอุดหนุนจากรัฐบาล จำนวน 1,379,856,800.00 บาท
- งบประมาณเงินรายได้ จำนวน 528,357,700.00 บาท ประกอบด้วยรายละเอียด

ต่าง ๆ ดังนี้

- งบประมาณจัดสรร จำนวน 522,066,200.00 บาท
- งบประมาณเงินสะสมที่หน่วยงานขอใช้ระหว่างปี  
จำนวน 6,291,500.00 บาท

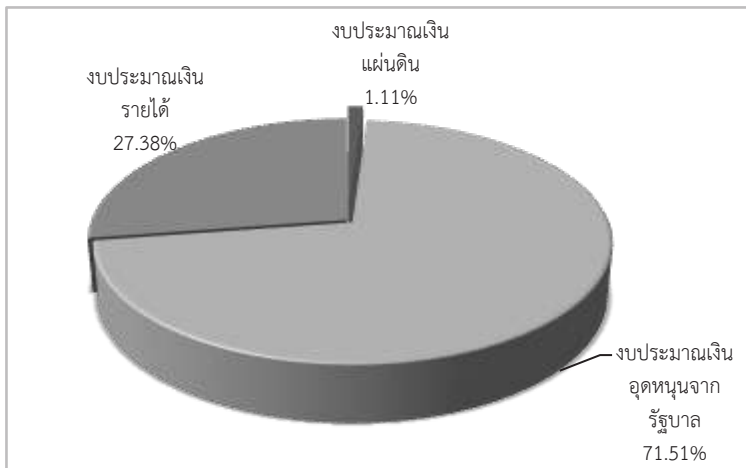
## ตารางที่ 6 การจัดสรรงบประมาณ ประจำปีงบประมาณ พ.ศ. 2562

## จำแนกตามแหล่งงบประมาณ

รายการ	แหล่งงบประมาณ			
	เงินแผ่นดิน	เงินอุดหนุนจากรัฐบาล	เงินรายได้	รวม
งบประมาณจัดสรร	21,481,300.00	1,379,856,800.00	522,066,200.00	1,923,404,300.00
งบประมาณเงินสะสมที่หน่วยงานขอใช้ระหว่างปี	-	-	6,291,500.00	6,291,500.00
<b>รวมงบประมาณ</b>	<b>21,481,300.00</b>	<b>1,379,856,800.00</b>	<b>528,357,700.00</b>	<b>1,929,695,800.00</b>
ร้อยละ	1.11	71.51	27.38	100

## แผนภูมิที่ 31 การจัดสรรงบประมาณ ประจำปีงบประมาณ พ.ศ. 2562

จำแนกตามแหล่งงบประมาณ งบประมาณที่ได้รับจัดสรรรวม 1,929,695,800.00 บาท





## 1.2 งบประมาณจัดสรรจำแนกตามประเภทงบรายจ่าย

งบประมาณ พ.ศ. 2562 มหาวิทยาลัยทักษิณ จัดสรรงบประมาณ จำนวน 1,929,695,800.00 บาท จำแนกตามงบรายจ่าย ดังนี้ งบบุคลากร จำนวน 75,498,146.00 บาท (ร้อยละ 3.91) งบดำเนินการ จำนวน 248,281,032.29 บาท (ร้อยละ 12.87) งบลงทุน จำนวน 743,163,409.50 บาท (ร้อยละ 38.51) งบเงินอุดหนุน จำนวน 820,819,170.46 บาท (ร้อยละ 42.54) และงบรายจ่ายอื่น จำนวน 41,934,041.75 บาท (ร้อยละ 2.17)

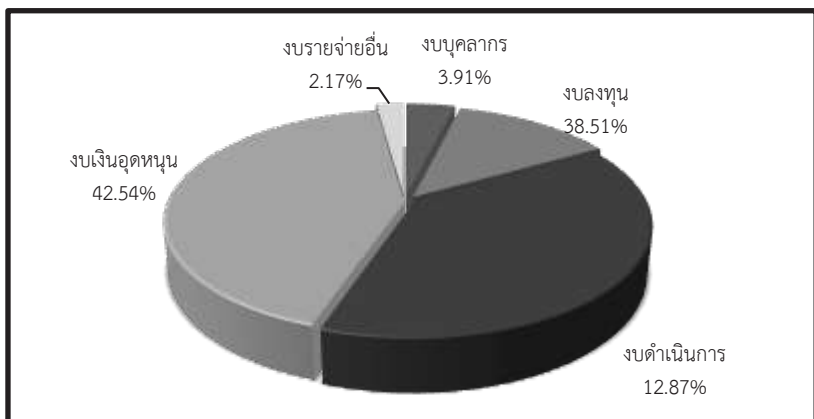
ตารางที่ 7 การจัดสรรงบประมาณ ประจำปีงบประมาณ พ.ศ. 2562

จำแนกตามประเภทงบรายจ่าย

งบรายจ่าย	งบประมาณ				ร้อยละ
	เงินแผ่นดิน	เงินอุดหนุนจากรัฐบาล	เงินรายได้	รวม	
งบบุคลากร	21,481,300.00	18,727,200.00	35,289,646.00	75,498,146.00	3.91
งบดำเนินการ	-	40,751,384.42	207,529,647.87	248,281,032.29	12.87
งบลงทุน	-	613,710,486.40	129,452,923.10	743,163,409.50	38.51
งบเงินอุดหนุน	-	704,370,529.18	116,448,641.28	820,819,170.46	42.54
งบรายจ่ายอื่น	-	2,297,200.00	39,636,841.75	41,934,041.75	2.17
<b>รวมงบประมาณ</b>	<b>21,481,300.00</b>	<b>1,379,856,800.00</b>	<b>528,357,700.00</b>	<b>1,929,695,800.00</b>	<b>100</b>

แผนภูมิที่ 32 การจัดสรรงบประมาณ ประจำปีงบประมาณ พ.ศ. 2562

จำแนกตามงบรายจ่ายงบประมาณที่ได้รับจัดสรรรวม 1,929,695,800.00 บาท



### 1.3 งบประมาณจัดสรรจำแนกตามผลผลิต

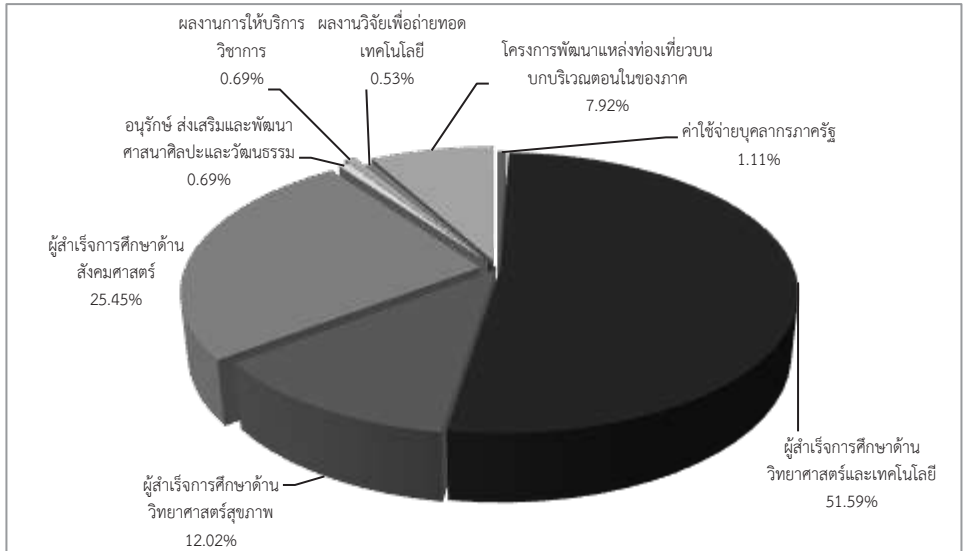
งบประมาณ พ.ศ. 2562 มหาวิทยาลัยทักษิณ จัดสรรงบประมาณ จำนวน 1,929,695,800.00 บาท จำแนกตามผลผลิต ดังนี้ ค่าใช้จ่ายบุคลากรภาครัฐ จำนวน 21,481,300.00 บาท (ร้อยละ 1.11) ผู้สำเร็จการศึกษาด้านวิทยาศาสตร์และเทคโนโลยี จำนวน 995,623,341.19 บาท (ร้อยละ 51.59) ผู้สำเร็จการศึกษาด้านวิทยาศาสตร์สุขภาพ จำนวน 231,866,559.55 บาท (ร้อยละ 12.02) ผู้สำเร็จการศึกษาด้านสังคมศาสตร์ จำนวน 491,157,534.26 บาท (ร้อยละ 25.45) อนุรักษ์ ส่งเสริมและพัฒนาศาสนศิลป์และวัฒนธรรม จำนวน 13,233,400.00 บาท (ร้อยละ 0.69) ผลงานการให้บริการวิชาการ จำนวน 13,259,765.00 บาท (ร้อยละ 0.69) ผลงานวิจัยเพื่อถ่ายทอดเทคโนโลยีจำนวน 10,283,400.00 บาท (ร้อยละ 0.53) โครงการพัฒนาแหล่งท่องเที่ยวบนบกบริเวณตอนในของภาค จำนวน 152,790,500.00 บาท (ร้อยละ 7.92)

ตารางที่ 8 การจัดสรรงบประมาณ ประจำปีงบประมาณ พ.ศ. 2562 จำแนกตามผลผลิต

ผลผลิต	งบประมาณ				ร้อยละ
	เงินแผ่นดิน	เงินอุดหนุน จากรัฐบาล	เงินรายได้	รวม	
ค่าใช้จ่ายบุคลากร ภาครัฐ	21,481,300.00	-	-	21,481,300.00	1.11
ผู้สำเร็จการศึกษา ด้านวิทยาศาสตร์ และเทคโนโลยี	-	786,401,535.00	209,221,806.19	995,623,341.19	51.59
ผู้สำเร็จการศึกษา ด้านวิทยาศาสตร์ สุขภาพ	-	140,905,400.00	90,961,159.55	231,866,559.55	12.02
ผู้สำเร็จการศึกษา ด้านสังคมศาสตร์	-	280,566,400.00	210,591,134.26	491,157,534.26	25.45
อนุรักษ์ ส่งเสริมและ พัฒนาศาสนา ศิลปะ และวัฒนธรรม	-	4,192,200.00	9,041,200.00	13,233,400.00	0.69
ผลงานการ ให้บริการวิชาการ	-	13,259,765.00	-	13,259,765.00	0.69
ผลงานวิจัยเพื่อ ถ่ายทอด เทคโนโลยี	-	3,983,600.00	6,299,800.00	10,283,400.00	0.53
โครงการพัฒนา แหล่งท่องเที่ยว บนบกบริเวณ ตอนในของภาค	-	150,547,900.00	2,242,600.00	152,790,500.00	7.92
<b>รวมงบประมาณ</b>	<b>21,481,300.00</b>	<b>1,379,856,800.00</b>	<b>528,357,700.00</b>	<b>1,929,695,800.00</b>	<b>100</b>

แผนภูมิที่ 33 การจัดสรรงบประมาณ ประจำปีงบประมาณ พ.ศ. 2562

จำแนกตามผลผลิตงบประมาณที่ได้รับจัดสรรรวม 1,929,695,800.00 บาท



## 2. เปรียบเทียบงบประมาณรายจ่าย ประจำปีงบประมาณ พ.ศ. 2560 – 2562

งบประมาณ พ.ศ. 2562 มหาวิทยาลัยทักษิณจัดสรรงบประมาณ เพิ่มขึ้นจากปีงบประมาณ พ.ศ. 2561 จำนวน 142,204,000.00 บาท (ร้อยละ 7.96)

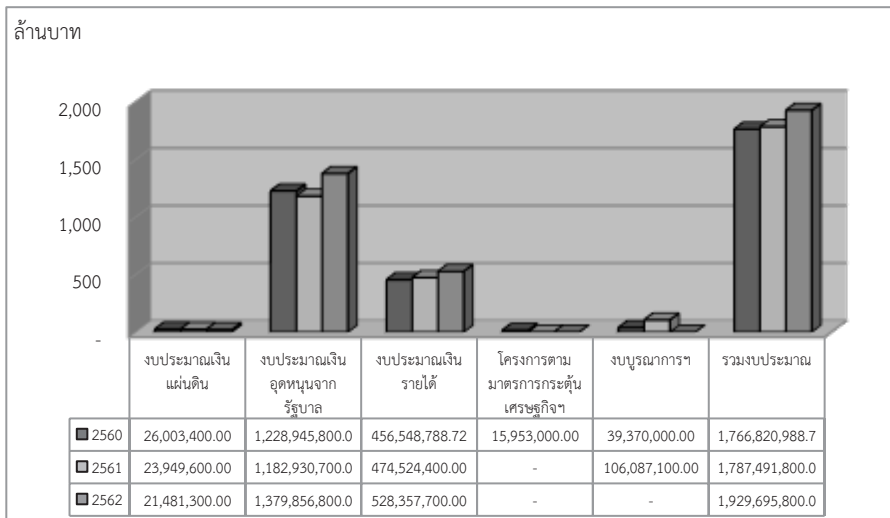
### 2.1 เปรียบเทียบงบประมาณรายจ่าย ประจำปีงบประมาณ พ.ศ. 2560 – 2562

งบประมาณ พ.ศ. 2562 มหาวิทยาลัยทักษิณจัดสรรงบประมาณ เพิ่มขึ้นจากปีงบประมาณ พ.ศ. 2561 จำนวน 142,204,000.00 บาท (ร้อยละ 7.96) โดยงบประมาณเงินอุดหนุนจากรัฐบาล เพิ่มขึ้น จำนวน 196,926,100.00 บาท (ร้อยละ 16.65) งบประมาณเงินรายได้ เพิ่มขึ้น จำนวน 53,833,300.00 บาท (ร้อยละ 11.34) งบประมาณเงินแผ่นดินลดลง จำนวน 2,468,300.00 บาท (ร้อยละ 10.31)

สำหรับปีงบประมาณ พ.ศ. 2562 ไม่ได้รับจัดสรรงบประมาณบูรณาการฯ งบประมาณลดลง จำนวน 106,087,100.00 บาท (ร้อยละ 100)

แผนภูมิที่ 34 เปรียบเทียบการจัดสรรงบประมาณมหาวิทยาลัยทักษิณ

ประจำปีงบประมาณ พ.ศ. 2560 – 2562

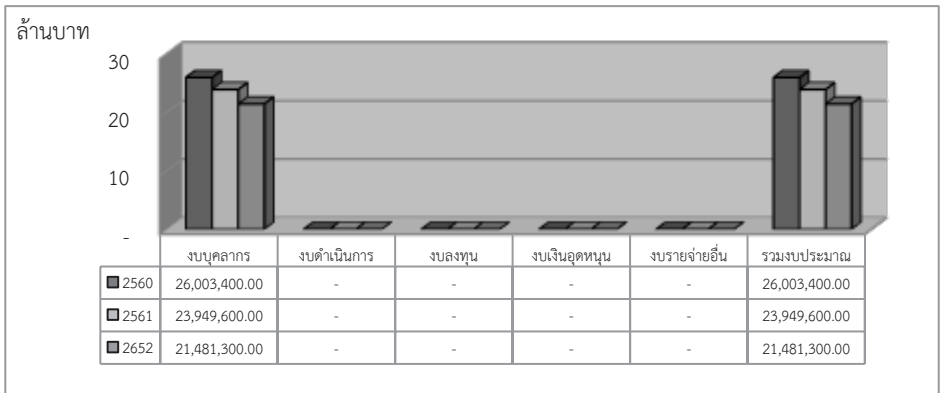


## 2.2 เปรียบเทียบงบประมาณรายจ่าย งบประมาณเงินแผ่นดิน ประจำปี งบประมาณ พ.ศ. 2560 – 2562

งบประมาณ พ.ศ. 2562 มหาวิทยาลัยทักษิณจัดสรรงบประมาณเงินแผ่นดิน  
ลดลงจากปีงบประมาณ พ.ศ. 2561 จำนวน 2,468,300.00 บาท (ร้อยละ 10.31)

แผนภูมิที่ 35 เปรียบเทียบการจัดสรรงบประมาณเงินแผ่นดิน

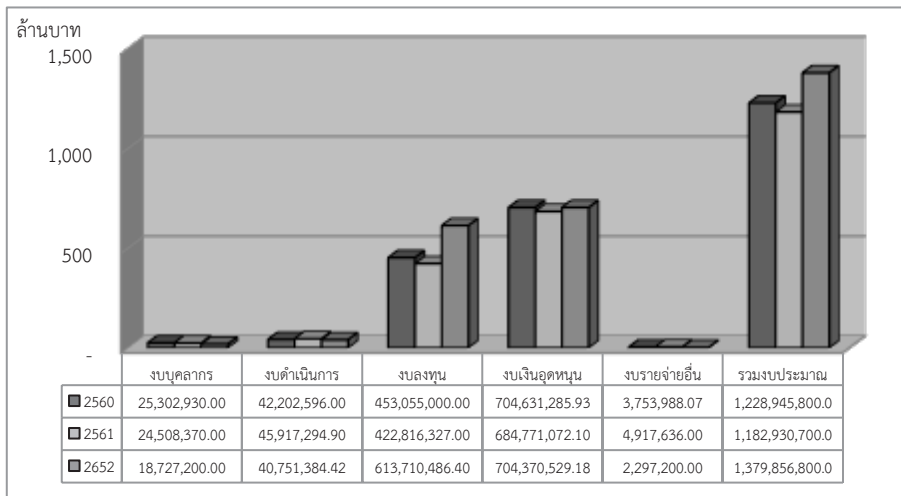
ประจำปีงบประมาณ พ.ศ. 2560 – 2562



### 2.3 เปรียบเทียบงบประมาณรายจ่าย งบประมาณเงินอุดหนุนจากรัฐบาล ประจำปีงบประมาณ พ.ศ. 2560 – 2562

งบประมาณ พ.ศ. 2562 มหาวิทยาลัยทักษิณจัดสรรงบประมาณเงินอุดหนุนจากรัฐบาล เพิ่มขึ้นจากปีงบประมาณ พ.ศ. 2561 จำนวน 196,926,100.00 บาท (ร้อยละ 16.65) โดยงบลงทุน เพิ่มขึ้น จำนวน 190,894,159.40 บาท (ร้อยละ 45.15) งบเงินอุดหนุน เพิ่มขึ้น จำนวน 19,599,457.08 บาท (ร้อยละ 2.86) งบดำเนินการ ลดลง จำนวน 5,165,910.48 บาท (ร้อยละ 11.25) งบบุคลากร ลดลง จำนวน 5,781,170.00 บาท (ร้อยละ 23.59) และ งบรายจ่ายอื่น ลดลง จำนวน 2,620,436.00 บาท (ร้อยละ 53.29)

แผนภูมิที่ 36 เปรียบเทียบการจัดสรรงบประมาณเงินอุดหนุนจากรัฐบาล  
ประจำปีงบประมาณ พ.ศ. 2560 – 2562

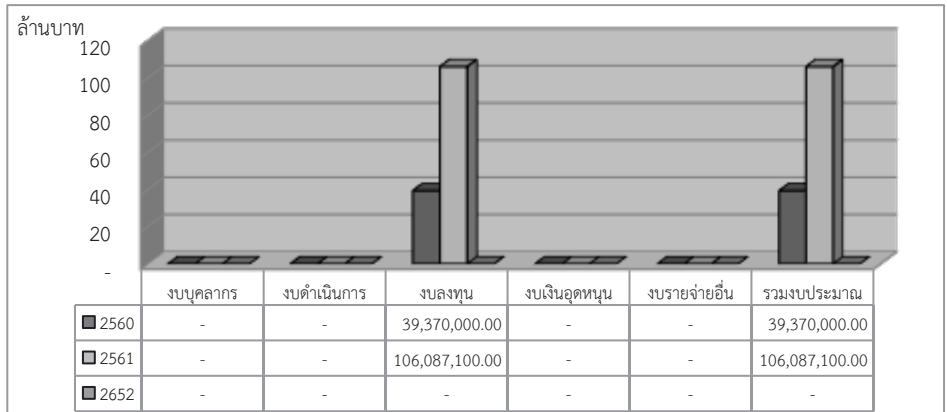


## 2.4 เปรียบเทียบงบประมาณจัดสรร “งบประมาณแผนงานบูรณาการ” ประจำปีงบประมาณ พ.ศ. 2560 – 2562

งบประมาณ พ.ศ. 2562 มหาวิทยาลัยทักษิณจัดสรร “งบประมาณแผนงานบูรณาการฯ” ลดลงจากปีงบประมาณ พ.ศ. 2561 จำนวน 106,087,100.00 บาท (ร้อยละ 100)

แผนภูมิที่ 37 เปรียบเทียบการจัดสรรงบประมาณแผนงานบูรณาการ

ประจำปีงบประมาณ พ.ศ. 2560 – 2562

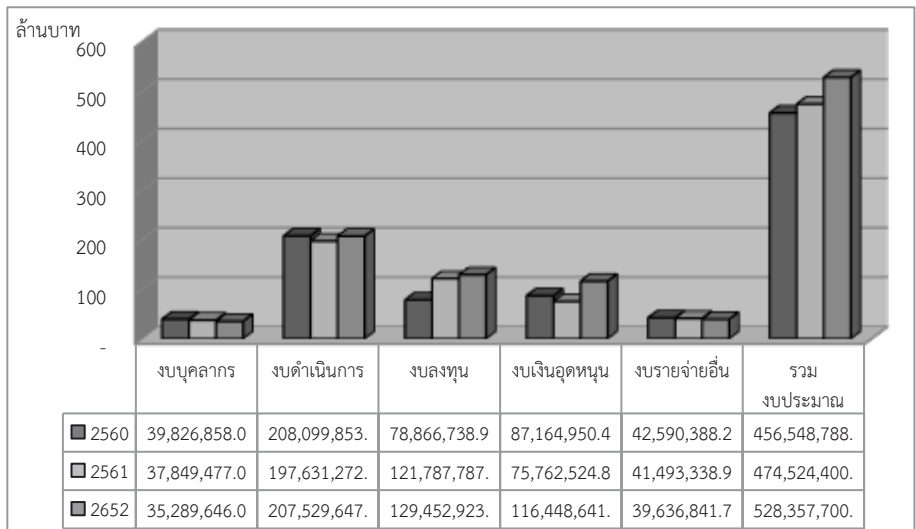




## 2.5 เปรียบเทียบงบประมาณจัดสรร “งบประมาณเงินรายได้” ประจำปีงบประมาณ พ.ศ. 2560 – 2562

งบประมาณ พ.ศ. 2562 มหาวิทยาลัยทักษิณจัดสรรงบประมาณเงินรายได้ เพิ่มขึ้นจากปีงบประมาณ พ.ศ. 2561 จำนวน 53,833,300.00 บาท (ร้อยละ 11.34) โดยงบเงินอุดหนุน เพิ่มขึ้น จำนวน 40,686,116.43 บาท (ร้อยละ 53.70) งบลงทุน เพิ่มขึ้น จำนวน 7,665,136.10 บาท (ร้อยละ 6.29) งบดำเนินการ เพิ่มขึ้น จำนวน 9,898,375.71 บาท (ร้อยละ 5.01) งบรายจ่ายอื่น ลดลง จำนวน 1,856,497.24 บาท (ร้อยละ 4.47) และ งบบุคลากร ลดลง จำนวน 2,559,831.00 บาท (ร้อยละ 6.76)

แผนภูมิที่ 38 เปรียบเทียบการจัดสรรงบประมาณเงินรายได้ประจำปีงบประมาณ พ.ศ. 2560 – 2562



### 3. สรุปเปรียบเทียบ จัดสรร – จ่าย ประจำปีงบประมาณ พ.ศ. 2562

#### 3.1 สรุปเปรียบเทียบ จัดสรร – จ่ายจริง ประจำปีงบประมาณ พ.ศ. 2562

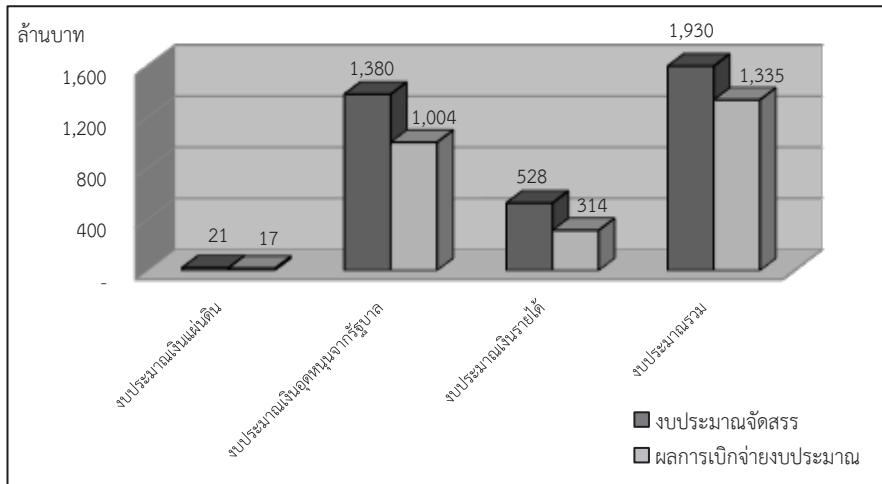
งบประมาณ พ.ศ. 2562 ณ สิ้นปีงบประมาณ พ.ศ. 2562 (30 กันยายน 2562) มหาวิทยาลัยทักษิณ จัดสรรงบประมาณ จำนวน 1,929,695,800.00 บาท ผลการเบิกจ่าย งบประมาณ จำนวน 1,335,202,107.20 บาท (ร้อยละ 69.19) โดยงบประมาณที่เบิกจ่าย สูงสุด คือ งบประมาณเงินแผ่นดิน จัดสรร จำนวน 21,481,300.00 บาท ผลการเบิกจ่าย งบประมาณ จำนวน 17,149,140.00 บาท (ร้อยละ 79.83) รองลงมา งบประมาณเงินอุดหนุน จากรัฐบาล จัดสรร จำนวน 1,379,856,800.00 บาท ผลการเบิกจ่ายงบประมาณ จำนวน 1,003,980,969.63 บาท (ร้อยละ 72.76) และงบประมาณเงินรายได้ จัดสรร จำนวน 528,357,700.00 บาท ผลการเบิกจ่ายงบประมาณ จำนวน 314,071,997.57 บาท (ร้อยละ 59.44)

ตารางที่ 9 เปรียบเทียบ จัดสรร – จ่ายจริง การใช้จ่ายเงินงบประมาณ

จำแนกตามแหล่งเงินงบประมาณ

แหล่งงบประมาณ	งบประมาณ จัดสรร	ผลการเบิกจ่าย งบประมาณ	ร้อยละ
งบประมาณเงินแผ่นดิน	21,481,300.00	17,149,140.00	79.83
งบประมาณเงินอุดหนุนจาก รัฐบาล	1,379,856,800.00	1,003,980,969.63	72.76
งบประมาณเงินรายได้	528,357,700.00	314,071,997.57	59.44
<b>รวมเงินงบประมาณ</b>	<b>1,929,695,800.00</b>	<b>1,335,202,107.20</b>	<b>69.19</b>

แผนภูมิที่ 39 เปรียบเทียบ จัดสรร – จ่ายจริง การใช้จ่ายเงินงบประมาณ จำแนกตามงบ  
รายจ่าย งบประมาณที่ได้รับจัดสรรรวม 1,929,695,800.00 บาท



### 3.2 สรุปเปรียบเทียบ จัดสรร – จ่ายจริง การใช้จ่ายเงินงบประมาณ จำแนกตามประเภทงบรายจ่าย

งบประมาณ พ.ศ. 2562 ณ สิ้นปีงบประมาณ พ.ศ. 2562 (30 กันยายน 2562) มหาวิทยาลัยทักษิณ จัดสรรงบประมาณ จำนวน 1,929,695,800.00 บาท ผลการเบิกจ่ายงบประมาณ จำนวน 1,335,202,107.20 บาท (ร้อยละ 69.19) โดยงบรายจ่ายที่เบิกจ่ายสูงสุด คือ งบเงินอุดหนุน งบประมาณจัดสรร จำนวน 820,819,170.46 บาท ผลการเบิกจ่ายงบประมาณ จำนวน 741,850,959.54 บาท (ร้อยละ 90.38) รองลงมางบบุคลากร งบประมาณจัดสรร จำนวน 75,498,146.00 บาท ผลการเบิกจ่ายงบประมาณ จำนวน 66,261,068.00 บาท (ร้อยละ 87.77) งบดำเนินการ งบประมาณจัดสรร จำนวน 248,281,032.29 บาท ผลการเบิกจ่ายงบประมาณ จำนวน 204,718,249.23 บาท (ร้อยละ 82.45) งบรายจ่ายอื่น งบประมาณจัดสรร จำนวน 41,934,041.75 บาท ผลการเบิกจ่ายงบประมาณ จำนวน 25,990,109.58 บาท (ร้อยละ 61.98) และงบลงทุน งบประมาณจัดสรร จำนวน 743,163,409.50 บาท ผลการเบิกจ่ายงบประมาณ จำนวน 296,381,720.85 บาท (ร้อยละ 39.88)

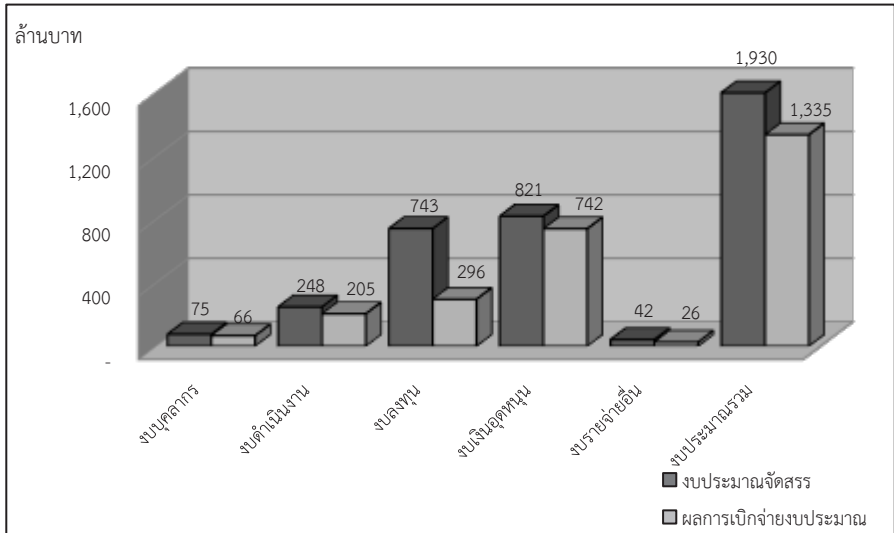
ตารางที่ 10 เปรียบเทียบ จัดสรร – จ่ายจริง การใช้จ่ายเงินงบประมาณ

จำแนกตามงบรายจ่าย

งบรายจ่าย	งบประมาณ จัดสรร	ผลการเบิกจ่าย งบประมาณ	ร้อยละ
งบบุคลากร	75,498,146.00	66,261,068.00	87.77
งบดำเนินการ	248,281,032.29	204,718,249.23	82.45
งบลงทุน	743,163,409.50	296,381,720.85	39.88
งบเงินอุดหนุน	820,819,170.46	741,850,959.54	90.38
งบรายจ่ายอื่น	41,934,041.75	25,990,109.58	61.98
<b>รวมเงินงบประมาณ</b>	<b>1,929,695,800.00</b>	<b>1,335,202,107.20</b>	<b>69.19</b>

แผนภูมิที่ 39 เปรียบเทียบ จัดสรร – จ่ายจริง การใช้จ่ายเงินงบประมาณ

จำแนกตามงบรายจ่าย งบประมาณจัดสรร จำนวน 1,929,695,800.00 บาท



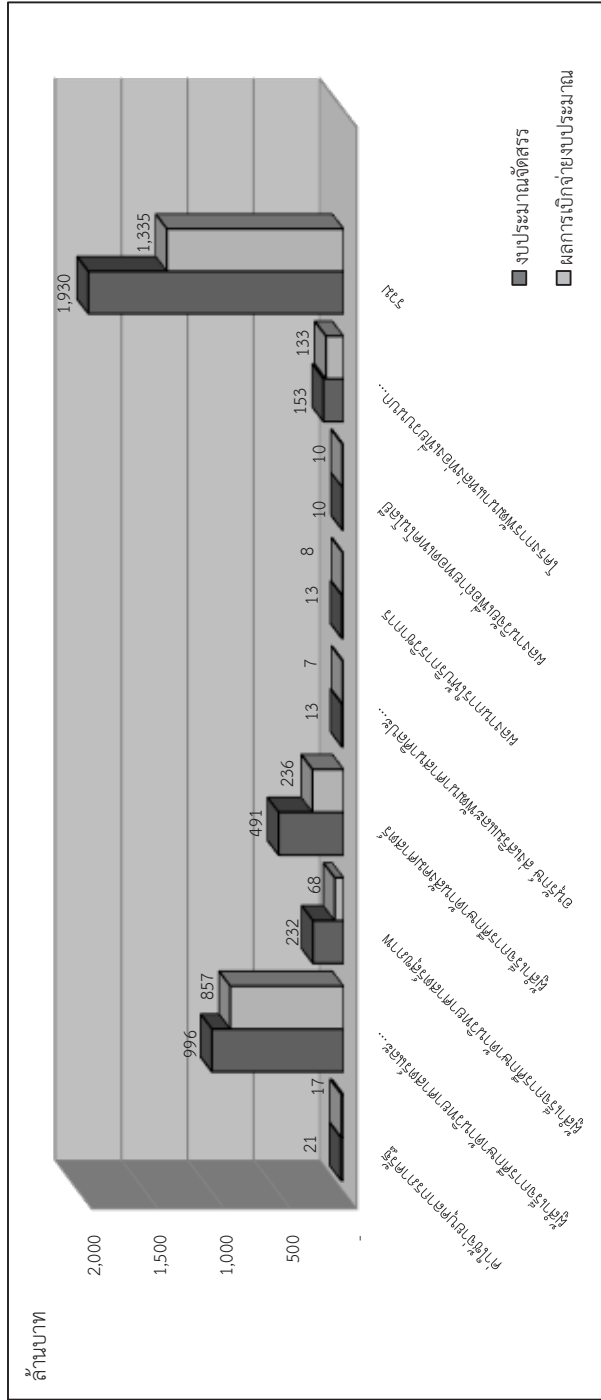
### 3.3 สรุปเปรียบเทียบ จัดสรร – จ่ายจริง การใช้จ่ายเงินงบประมาณ จำแนกตามผลผลิต

งบประมาณ พ.ศ. 2562 ณ สิ้นปีงบประมาณ พ.ศ. 2562 (30 กันยายน 2562) มหาวิทยาลัยทักษิณ จัดสรรงบประมาณ จำนวน 1,929,695,800.00 บาท ผลการเบิกจ่าย งบประมาณ จำนวน 1,335,202,107.20 บาท (ร้อยละ 69.19) โดยงบรายจ่ายที่เบิกจ่าย สูงสุด คือ งบบุคลากร งบประมาณจัดสรร จำนวน 728,030,246.00 บาท ผลการเบิกจ่าย งบประมาณ จำนวน 718,793,168.00 บาท (ร้อยละ 98.73) รองลงมางบดำเนินการ งบประมาณจัดสรร จำนวน 248,281,032.29 บาท ผลการเบิกจ่ายงบประมาณ จำนวน 204,718,249.23 บาท (ร้อยละ 82.45) งบเงินอุดหนุนและรายจ่ายอื่น งบประมาณจัดสรร จำนวน 210,221,112.21 บาท ผลการเบิกจ่ายงบประมาณ จำนวน 115,308,969.12 บาท (ร้อยละ 54.85) และงบลงทุน งบประมาณจัดสรร จำนวน 743,163,409.50 บาท ผลการเบิกจ่ายงบประมาณ จำนวน 296,381,720.85 บาท (ร้อยละ 39.88)

ตารางที่ 11 เปรียบเทียบ จัดสรร – จ่ายจริง การใช้จ่ายเงินงบประมาณ จำแนกตามงบรายจ่าย

ผลผลิต	งบประมาณ จัดสรร	ผลการเบิกจ่าย งบประมาณ	ร้อยละ
ค่าใช้จ่ายบุคลากรภาครัฐ	21,481,300.00	17,149,140.00	79.83
ผู้สำเร็จการศึกษาด้านวิทยาศาสตร์ และเทคโนโลยี	995,623,341.19	856,622,681.08	86.04
ผู้สำเร็จการศึกษาด้านวิทยาศาสตร์ สุขภาพ	231,866,559.55	67,710,485.95	29.20
ผู้สำเร็จการศึกษาด้านสังคมศาสตร์	491,157,534.26	235,893,714.90	48.03
อนุรักษ์ ส่งเสริมและพัฒนาศาสนา ศิลปะและวัฒนธรรม	13,233,400.00	7,235,601.88	54.68
ผลงานการให้บริการวิชาการ	13,259,765.00	7,642,062.46	57.63
ผลงานวิจัยเพื่อถ่ายทอดเทคโนโลยี	10,283,400.00	9,538,579.93	92.76
โครงการพัฒนาแหล่งท่องเที่ยว บนบกบริเวณตอนในของภาค	152,790,500.00	133,409,841.00	87.32
<b>รวมเงินงบประมาณ</b>	<b>1,929,695,800.00</b>	<b>1,335,202,107.20</b>	<b>69.19</b>

แผนภูมิที่ 40 เปรียบเทียบ จัดสรร - จ่ายจริง การใช้จ่ายเงินงบประมาณ จำแนกตามผลผลิต  
งบประมาณที่ได้รับจัดสรร จำนวน 1,129,695,800.00 บาท





ตารางที่ 12 สรุปเปรียบเทียบ งบประมาณ จัดสรร - จ่ายจริง การใช้จ่ายเงินงบประมาณ ประจำปีงบประมาณ พ.ศ. 2562

งบรายจ่าย	เงินแผ่นดิน + เงินอุดหนุนจากรัฐบาล			งบประมาณเงินรายได้			รวมงบประมาณมหาวิทยาลัยทักษิณ		
	จัดสรร	เบิกจ่าย	ร้อยละ	จัดสรร	เบิกจ่าย	ร้อยละ	จัดสรร	เบิกจ่าย	ร้อยละ
<b>งบบุคลากร</b>	40,208,500.00	666,550,803.00	99.11	35,289,646.00	32,242,365.00	91.36	728,030,246.00	718,793,168.00	98.73
1. เงินเดือน	14,469,300.00	10,999,980.00	76.02	-	-	-	14,469,300.00	10,999,980.00	76.02
2. ค่าจ้างประจำ	7,012,000.00	6,149,160.00	87.69	5,400,000.00	4,939,140.00	91.47	12,412,000.00	11,088,300.00	89.34
3. ค่าจ้างชั่วคราว	18,727,200.00	16,869,563.00	90.08	29,889,646.00	27,303,225.00	91.35	48,616,846.00	44,172,788.00	90.86
4. อุดหนุนค่าใช้จ่ายบุคลากร	652,532,100.00	652,532,100.00	100.00	-	-	-	652,532,100.00	652,532,100.00	100.00
<b>งบดำเนินการ</b>	40,751,384.42	33,064,482.83	81.14	207,529,647.87	171,653,466.40	82.71	248,281,032.29	204,718,249.23	82.45
1. ค่าตอบแทน วัสดุและวัสดุ	29,345,984.42	23,305,207.25	79.42	156,321,828.38	121,663,458.96	77.83	185,667,812.80	144,968,729.21	78.08
2. ค่าสาธารณูปโภค	11,405,400.00	9,759,275.58	85.57	51,207,819.49	49,990,307.44	97.62	62,613,219.49	59,749,520.02	95.43
<b>งบลงทุน</b>	613,710,486.40	270,535,352.40	44.08	129,452,923.10	25,846,368.45	19.97	743,163,409.50	296,381,720.85	39.88
1. ครุภัณฑ์	39,581,203.40	346,988.40	0.88	34,876,813.10	15,700,331.05	45.02	74,458,016.50	16,047,319.45	21.55
2. ที่ดินและสิ่งก่อสร้าง	574,129,283.00	270,188,364.00	47.06	94,576,110.00	10,146,037.40	10.73	668,705,393.00	280,334,401.40	41.92
- สิ่งก่อสร้างปีเดียว	299,013,500.00	53,894,640.00	18.00	16,901,110.00	6,043,389.00	35.76	315,914,610.00	59,878,029.00	18.36
- สิ่งก่อสร้างผูกพัน	178,835,783.00	161,697,724.00	90.42	4,525,000.00	2,152,648.40	47.57	183,360,783.00	163,850,372.40	89.36
- สิ่งก่อสร้างผูกพันใหม่	96,280,000.00	54,656,000.00	56.77	73,150,000.00	1,950,000.00	2.67	169,430,000.00	56,606,000.00	33.41
<b>งบเงินอุดหนุน</b>	51,838,429.18	28,724,364.94	55.41	116,658,641.28	60,594,494.60	51.94	168,497,070.46	89,318,859.54	53.01
<b>งบราชภัฏอื่น</b>	2,297,200.00	2,255,106.46	98.17	39,426,841.75	23,735,003.12	60.20	41,724,041.75	25,990,109.58	62.29
<b>รวมเงินงบประมาณ</b>	1,401,338,100.00	1,021,130,109.63	72.87	528,357,700.00	314,071,997.57	59.44	1,292,695,800.00	1,335,202,107.20	69.19



## ที่ปรึกษา

ผู้ช่วยศาสตราจารย์ ดร.วสันต์ กาญจนมุกดา  
รองอธิการบดีฝ่ายแผนงาน การคลัง และกิจการสภามหาวิทยาลัย

นางสาวอาภรณ์ แก้วสลัตรี  
หัวหน้าฝ่ายแผนงาน

## ภาพประกอบ

กลุ่มภารกิจประชาสัมพันธ์ ฝ่ายบริหารวิทยาเขตสงขลา

## ผู้ให้ข้อมูล

๑. กลุ่มภารกิจทะเบียนประวัติและสวัสดิการ  
ฝ่ายบริหารกลางและทรัพยากรบุคคล
๒. กลุ่มภารกิจทะเบียนนิสิตและบริการการศึกษา  
ฝ่ายบริหารวิทยาเขตสงขลา
๓. กลุ่มภารกิจทะเบียนนิสิตและบริการการศึกษา  
ฝ่ายบริหารวิทยาเขตพัทลุง
๔. กลุ่มภารกิจรับนิสิต  
ฝ่ายวิชาการและประกันคุณภาพการศึกษา
๕. กลุ่มภารกิจแผนงบประมาณ  
ฝ่ายแผนงาน
๖. ระบบสารสนเทศบัญชีสามมิติ มหาวิทยาลัยทักษิณ

## ผู้จัดทำ

นางสาวเกศณี ดังคมณี  
เจ้าหน้าที่บริหารงาน  
นายกิตติรัตน์ เกษตรสุนทร  
เจ้าหน้าที่บริหารงาน

## รูปเล่ม / โรงพิมพ์

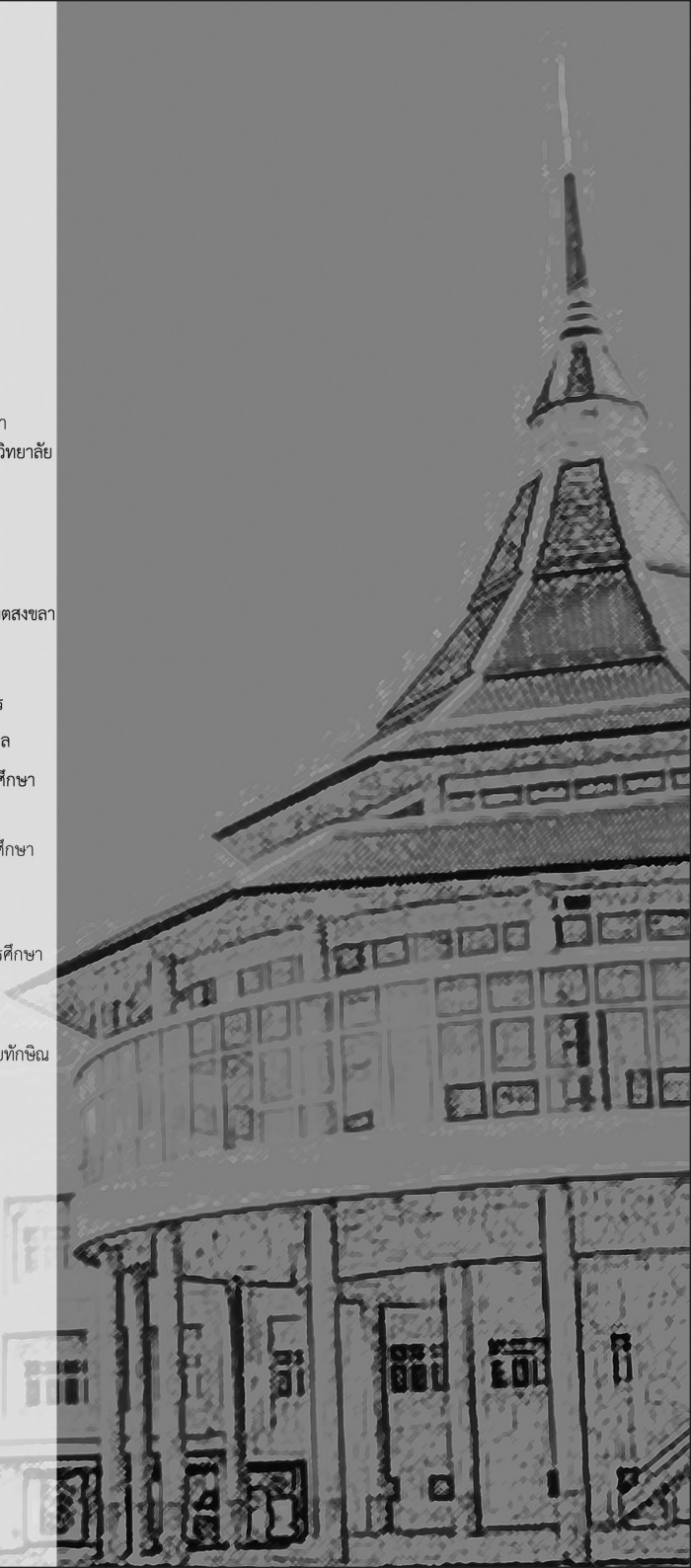
บริษัท นำศิลป์โฆษณา จำกัด

## ปีที่พิมพ์

๒๕๖๒

## จำนวนที่พิมพ์

๖๐ เล่ม







# TSU

ฝ่ายแผนงาน สำนักงานมหาวิทยาลัย  
มหาวิทยาลัยทักษิณ

เลขที่ ๑๔๐ หมู่ที่ ๔ ถนนกาญจนวนิชย์  
ตำบลเขารูปช้าง อำเภอเมือง จังหวัดสงขลา ๙๐๐๐๐  
โทรศัพท์ ๐ ๗๔๗๑ ๗๖๐๐ / โทรสาร ๐ ๗๔๓๒ ๖๒๖๕  
<http://planning.tsu.ac.th>