



แนวทางพัฒนาภาคใต้ ในช่วงแผนพัฒนาฯ ฉบับที่ 12



เป้าหมายที่พึงปรารถนา

1. ภูมิภาคที่พึ่งตนเองได้
2. เมืองน่าอยู่สำหรับทุกกลุ่มในสังคม
3. พื้นที่เศรษฐกิจที่มีประสิทธิภาพและยั่งยืน



การกระจายความเจริญสู่ภูมิภาค
ยกระดับคุณภาพชีวิต และ
สนับสนุนการเพิ่มขีดความสามารถของประเทศ

ยุทธศาสตร์ที่ 9 การพัฒนาภาค เมือง และพื้นที่เศรษฐกิจ

ภาคเหนือ: เป็นฐานเศรษฐกิจ
สร้างสรรคมูลค่าสูง

ภาคตะวันออกเฉียงเหนือ:

หลุดพ้นจากความยากจน
สู่เป้าหมายการพึ่งตนเอง

ภาคกลาง : เป็นฐานเศรษฐกิจชั้นนำ

ภาคใต้ :

เป็นฐานการสร้าง
รายได้ที่หลากหลาย

เป้าหมาย



ลดช่องว่างรายได้
ระหว่างภาค และมี
การกระจายรายได้
ที่เป็นธรรม



เพิ่มจำนวนเมือง
ศูนย์กลางของ
จังหวัดเป็นเมือง
น่าอยู่



พื้นที่ฐาน
เศรษฐกิจหลักมี
ระบบการผลิตที่มี
ประสิทธิภาพสูง
และเป็นมิตรต่อ
สิ่งแวดล้อม



เพิ่มมูลค่าการ
ลงทุนในพื้นที่
เศรษฐกิจใหม่
บริเวณชายแดน



พัฒนาเมืองศูนย์กลาง
ของจังหวัด

เป็นเมืองน่าอยู่สำหรับคนทุกกลุ่ม
ในสังคม



พัฒนาพื้นที่บริเวณ
ชายฝั่งทะเลตะวันออก

เป็นฐานการผลิตอุตสาหกรรมหลัก
ของประเทศที่ขยายตัวอย่างมีสมดุล



พัฒนาพื้นที่เศรษฐกิจ
ใหม่บริเวณชายแดน

เป็นประตูเศรษฐกิจเชื่อมโยงกับ
ประเทศเพื่อนบ้าน

เป้าหมายและตัวชี้วัด

ลดช่องว่างรายได้ระหว่างภาคและมีการกระจายรายได้ที่เป็นธรรมมากขึ้น

เป้าหมายที่ 1

ตัวชี้วัด

- ผลิตภัณฑ์ภาคต่อหัวระหว่างภาคลดลง
- สัมประสิทธิ์การกระจายรายได้ระดับภาคลดลง



เป้าหมายที่ 3

พื้นที่ฐานเศรษฐกิจหลักมีระบบการผลิตที่มีประสิทธิภาพสูง และเป็นมิตรต่อสิ่งแวดล้อม

ตัวชี้วัด

- ค่าเฉลี่ยสารอินทรีย์ระเหยง่ายในพื้นที่อุตสาหกรรมหลักบริเวณมาตาพุดไม่เกินเกณฑ์มาตรฐาน
- ข้อร้องเรียนของประชาชนเกี่ยวกับผลกระทบจากการประกอบการในพื้นที่



ตัวชี้วัด

- เมืองศูนย์กลางของจังหวัดที่ได้รับการพัฒนาเป็นเมืองน่าอยู่เพิ่มขึ้น



20%



ตัวชี้วัด

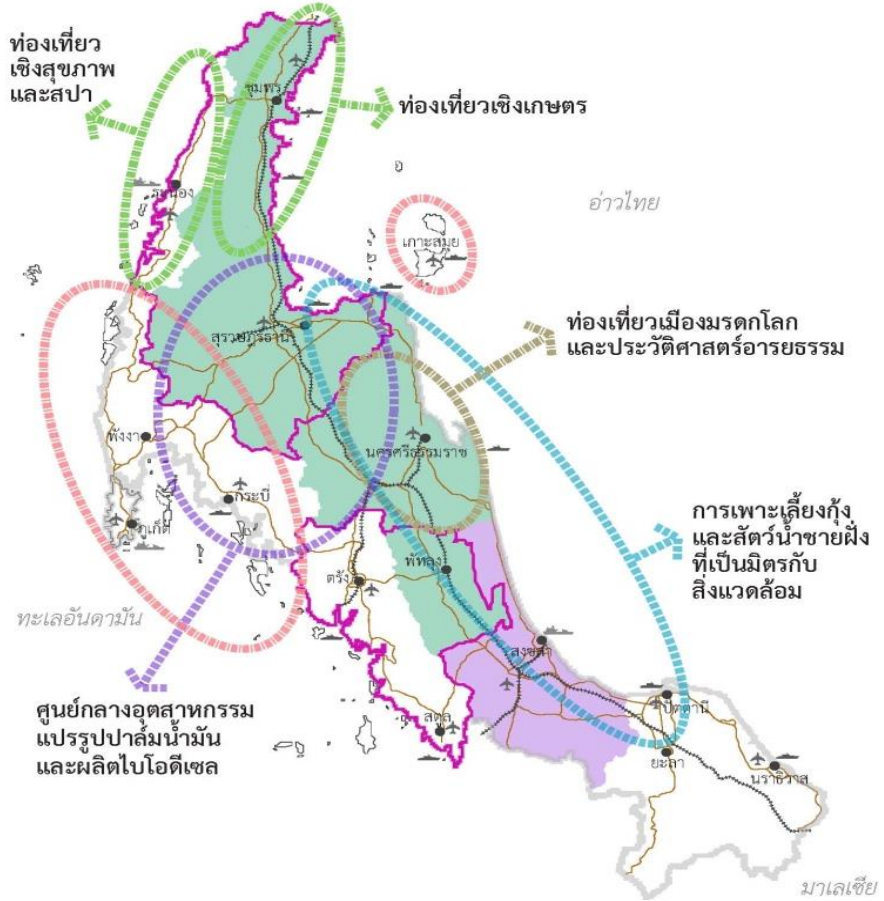
- มูลค่าการลงทุนในพื้นที่เศรษฐกิจพิเศษชายแดน
- สถานประกอบการที่จดทะเบียนในพื้นที่เศรษฐกิจใหม่

เพิ่มจำนวนเมืองศูนย์กลางของจังหวัดเป็นเมืองน่าอยู่สำหรับคนทุกกลุ่มในสังคม

เป้าหมายที่ 2

เป้าหมายที่ 4

เพิ่มมูลค่าการลงทุนในพื้นที่เศรษฐกิจใหม่บริเวณชายแดน ร้อยละ 20



การพัฒนาเศรษฐกิจภาคใต้

- ศูนย์กลางอุตสาหกรรมแปรรูปยางพาราครบวงจร
- พัฒนาอุตสาหกรรมผลิตโคเนื้อศรีวิชัย
- พัฒนาท่องเที่ยวชุมชน
- แหล่งท่องเที่ยวที่คำนึงถึงขีดความสามารถในการรองรับ
- กลุ่มท่องเที่ยวเมืองมรดกโลกและประวัติศาสตร์อารยธรรม
- ห้องเที่ยวเชิงสุขภาพ ห้องเที่ยวเชิงเกษตร
- ศูนย์กลางอุตสาหกรรมแปรรูปปาล์มน้ำมันครบวงจรและการผลิตไบโอดีเซล
- ยกระดับอุตสาหกรรมการเพาะเลี้ยงกุ้งและสัตว์น้ำชายฝั่งให้เป็นมิตรกับสิ่งแวดล้อม

การขับเคลื่อนยุทธศาสตร์การพัฒนาภาคใต้สู่การปฏิบัติ

1. เสริมสร้างความเข้มแข็งภาคการเกษตร



1. ยางพาราและปาล์มน้ำมัน

- เพิ่มศักยภาพฐานการผลิตยางพารา และปาล์มน้ำมัน (ทุกจังหวัด)
- สนับสนุนการวิจัยการแปรรูปเพื่อสร้างมูลค่าเพิ่มให้กับผลิตภัณฑ์ยางพาราและปาล์มน้ำมัน (ทุกจังหวัด)
- ส่งเสริมให้เกษตรกรรายย่อยปรับระบบการผลิตเป็นเกษตรผสมผสาน หรือเกษตรทฤษฎีใหม่ (ทุกจังหวัด)
- พัฒนาและส่งเสริมการจัดตั้งศูนย์กลางอุตสาหกรรมแปรรูปปาล์มน้ำมันครบวงจรและศูนย์กลางการผลิต ไบโอดีเซล (กระบี่ และสุราษฎร์ธานี)

2. พืชผลที่มีศักยภาพและเป็นอัตลักษณ์ประจำท้องถิ่น อาทิ มะพร้าว กล้วยหอม มังคุด และทุเรียน

- ปรับปรุงเทคโนโลยีระบบการผลิต การเก็บเกี่ยว และการเก็บรักษาผลผลิต
- สนับสนุนการวิจัยนวัตกรรมการผลิตและการแปรรูปผลผลิตเป็นผลิตภัณฑ์ต่างๆ (อาหารเสริม ยา เครื่องสำอาง) (ภาคใต้ฝั่งอ่าวไทย)

3. อุตสาหกรรมการเพาะเลี้ยงกุ้งและสัตว์น้ำชายฝั่ง

- สนับสนุนและส่งเสริมให้มีการพัฒนาระบบมาตรฐานการจัดการฟาร์ม เพื่อเพิ่มประสิทธิภาพ สุขอนามัยที่ได้มาตรฐานและเป็นไปตามกฎและกติกาสากล
- การพัฒนาระบบตลาด รวมทั้งส่งเสริมการแปรรูปผลิตภัณฑ์อาหารทะเลเพื่อสร้างมูลค่าเพิ่มทางการตลาดและเป็นแหล่งสร้างรายได้ให้กับพื้นที่อย่างยั่งยืน (สุราษฎร์ธานี นครศรีธรรมราช)

4. การผลิตโคเนื้อศรีวิชัย

- การพัฒนาปรับปรุงพันธุ์ การขยายการเพาะเลี้ยง การกำหนดมาตรฐานและพัฒนาคุณภาพผลิตภัณฑ์ (ภาคใต้ฝั่งอ่าวไทย)

การขับเคลื่อนยุทธศาสตร์การพัฒนาภาคใต้สู่การปฏิบัติ



2. เพิ่มศักยภาพบริการการท่องเที่ยว

1. รักษาความมีชื่อเสียงและมาตรฐานบริการแหล่งท่องเที่ยวระดับโลกโดยเน้นคุณภาพและมีมิตรกับสิ่งแวดล้อม (ภูเก็ต พังงา กระบี่ และสุราษฎร์ธานี (เกาะสมุย))
2. สนับสนุนการพัฒนาธุรกิจท่องเที่ยวทางทะเลด้วยเรือสำราญ ระบบบริการพื้นฐานและสิ่งอำนวยความสะดวกที่มีคุณภาพอย่างเพียงพอ และระบบรักษาความปลอดภัยได้มาตรฐานสากล (ภูเก็ต พังงา กระบี่ และสุราษฎร์ธานี (เกาะสมุย))
3. ส่งเสริมการพัฒนาแหล่งท่องเที่ยวที่มีศักยภาพ เชื่อมโยงการท่องเที่ยวระหว่างอันดามัน-อ่าวไทย อาทิ อ่างเก็บน้ำเขื่อนรัชชประภา จังหวัดสุราษฎร์ธานี อุทยานแห่งชาติเขาหลวง จังหวัดนครศรีธรรมราช รวมทั้งแหล่งท่องเที่ยวชุมชนที่มีศักยภาพอื่นๆ (ภูเก็ต พังงา กระบี่ สุราษฎร์ฯ ชุมพร และนครศรีธรรมราช)
4. สนับสนุนให้เกิดการพัฒนาารูปแบบการท่องเที่ยวชุมชนที่หลากหลายและสอดคล้องกับศักยภาพของพื้นที่ โดยชุมชนมีส่วนร่วมในการจัดการท่องเที่ยวชุมชนอย่างเข้มแข็ง (ชุมพร สุราษฎร์ธานี พัทลุง ระนอง ตรัง และสตูล)
5. สร้างเครือข่ายให้ท่องเที่ยวชุมชนเชื่อมโยงกับผู้ประกอบการท่องเที่ยวรายใหญ่เพื่อเป็นแหล่งสร้างอาชีพใหม่และกระจายรายได้สู่ท้องถิ่นและชุมชน (ชุมพร สุราษฎร์ธานี พัทลุง ระนอง ตรัง)
6. ยกกระดับจังหวัดระนองให้เป็นเมืองท่องเที่ยวเชิงสุขภาพและสปา จังหวัดชุมพรเป็นเมืองท่องเที่ยวเชิงเกษตร และจังหวัดนครศรีธรรมราชเป็นเมืองมรดกโลกและแหล่งท่องเที่ยวเชิงประวัติศาสตร์อารยธรรมศรีวิชัย (ระนอง ชุมพร และนครศรีธรรมราช)



3. แก้ไข ฟันฟู ป้องกันปัญหาผลกระทบต่อ ทรัพยากรธรรมชาติและสิ่งแวดล้อม

1. ส่งเสริมชุมชนมีส่วนร่วมอนุรักษ์ป่าต้นน้ำ/ป่าชาย
เลน
(ทุกจังหวัด)

2. พัฒนาทรัพยากรน้ำ (ปริมาณ/คุณภาพ)
(ทุกจังหวัด)

3. พัฒนาระบบส่งน้ำและแหล่งน้ำน้ำดิบสำหรับ
การผลิตน้ำประปาในเมืองท่องเที่ยวสำคัญ
(สมัย สุราษฎร์ธานี ภูเก็ต กระบี่ ตรัง)

4. ส่งเสริมการมีส่วนร่วมในการแก้ไขปัญหาการกัด
เซาะชายฝั่ง
(สุราษฎร์ธานี นครศรีธรรมราช)

4. พัฒนาเมืองศูนย์กลางและเมืองสำคัญของ ภาค

1. พัฒนาเมืองศูนย์กลางของจังหวัดให้
เป็นเมืองน่าอยู่สำหรับคนทุกกลุ่ม

2. พัฒนาพื้นที่รอบสถานีขนส่งระบบราง
ในเมืองที่มีศักยภาพสำคัญ (ทุ่งสง)

3. พัฒนาเมืองภูเก็ตเป็น Smart City



แผนงานและโครงการสำคัญ



โครงการพัฒนาและส่งเสริมการผลิตผลิตภัณฑ์ยางพาราภาคใต้



โครงการเพิ่มผลผลิตปาล์มน้ำมันภาคใต้



โครงการส่งเสริมและสนับสนุนการพัฒนาอุตสาหกรรมการผลิตโคเนื้อ/โคขุนศรีวิชัย



โครงการบริหารจัดการการกัดเซาะชายฝั่งโดยใช้ภูมิศาสตร์สารสนเทศ



โครงการพัฒนาเมืองมรดกโลกและแหล่งท่องเที่ยวเชิงประวัติศาสตร์อารยธรรมศรีวิชัย

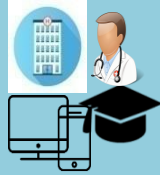


โครงการพัฒนาอุตสาหกรรมเพาะเลี้ยงกุ้งและสัตว์น้ำชายฝั่งที่เป็นมิตรกับสิ่งแวดล้อม

การพัฒนาเมืองสำคัญ

แนวทางการพัฒนา

เมืองสำคัญและเมืองรอบสถานีขนส่งระบบรางที่มีศักยภาพ 22 เมือง



ศูนย์กลางการค้า การบริการ ธุรกิจสุขภาพ การศึกษา และธุรกิจด้านดิจิทัล



เมืองศูนย์กลางการค้า การลงทุน การบริการ สุขภาพ และศูนย์กลางการศึกษา



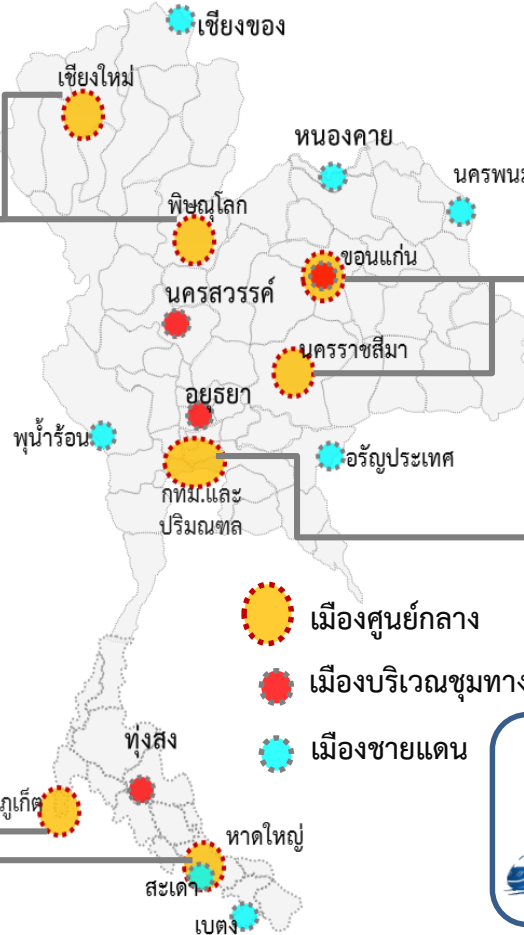
เมืองศูนย์กลางธุรกิจ พาณิชยกรรม ช่าง โลจิสติกส์ สุขภาพ การศึกษา และที่อยู่อาศัย



เมืองนำอยู่และเอื้อต่อการขยายตัวทางเศรษฐกิจ รวมทั้งการเปลี่ยนแปลงของสังคมและสิ่งแวดล้อม



พัฒนาพื้นที่รอบสถานีขนส่งระบบราง และบริเวณเมืองชายแดนที่มีศักยภาพ รวมทั้งบริเวณใกล้พื้นที่เขตเศรษฐกิจพิเศษชายแดน



เมืองศูนย์กลาง

เมืองบริเวณชุมทาง

เมืองชายแดน

การพัฒนาเมือง(ต่อ)

พัฒนาเมืองศูนย์กลางของจังหวัดให้เป็นเมืองน่าอยู่สำหรับคนทุกกลุ่มในสังคม

มีความปลอดภัย สิ่งแวดล้อมดี เศรษฐกิจดี เดินทางสะดวก ระบบสาธารณสุข สาธารณูปการมีคุณภาพ และทั่วถึง เน้นความสอดคล้องกับอัตลักษณ์ ความหลากหลาย และศักยภาพของเมือง บนพื้นฐานการมีส่วนร่วมของทุกภาคส่วน



แนวทางการพัฒนา

1

พัฒนาสภาพแวดล้อมเมืองศูนย์กลาง
ของจังหวัดให้เป็นเมืองน่าอยู่
สำหรับคนทุกกลุ่มในสังคม

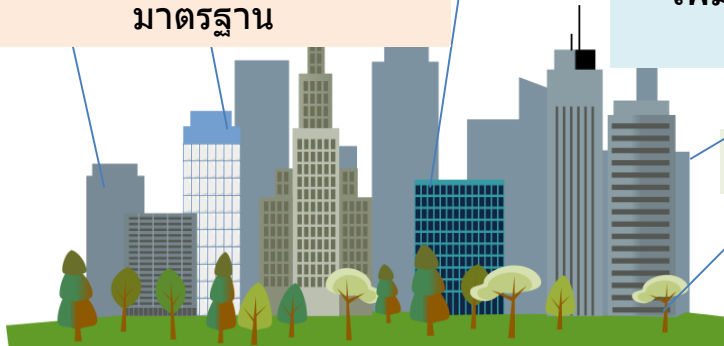
พัฒนาสภาพแวดล้อมเมืองและโครงสร้างพื้นฐาน
เพื่อการใช้งานของคนทุกกลุ่มในสังคม

จัดระบบสาธารณูปโภคสาธารณูปการที่มีคุณภาพ

จัดระบบบริการสังคมที่ได้
มาตรฐาน

เพิ่มความปลอดภัยของ
ประชาชน

เพิ่มพื้นที่สีเขียว



2

ส่งเสริมการจัดการสิ่งแวดล้อมเมือง
อย่างมีบูรณาการ ภายใต้การมีส่วนร่วม
ของส่วนกลาง ส่วนท้องถิ่น
ภาคประชาสังคม และภาคเอกชน



จัดการขยะมูลฝอย
อย่างครบวงจร



ส่งเสริมการใช้น้ำอย่าง
ประหยัดเพื่อช่วยลด
มลพิษทางน้ำ



เพิ่มประสิทธิภาพ
การใช้พลังงานในเขตเมือง



การคัดแยกขยะชาย

3

พัฒนาระบบขนส่งสาธารณะในเขตเมือง

- ให้ประชาชนเข้าถึงบริการระบบขนส่งสาธารณะซึ่งมีต้นทุนต่ำและเป็นมิตรกับสิ่งแวดล้อม
- ส่งเสริมความสะดวกปลอดภัยในการเดินทางของคนทุกช่วงวัยและผู้พิการ
- ส่งเสริมความเชื่อมโยงระหว่างเมืองและชนบท



4

กระจายรายได้ให้คนในท้องถิ่น

- อนุรักษ์ สืบสานประเพณี วัฒนธรรม สถาปัตยกรรมพื้นบ้าน และเมืองเก่า
- พัฒนาเมือง ควบคู่กับการส่งเสริมการเรียนรู้ของชุมชน
- สร้างและใช้ประโยชน์จากเอกลักษณ์เมืองเพื่อสนับสนุนการพัฒนาสังคมและเศรษฐกิจเมือง



5

เพิ่มประสิทธิภาพการบริหารจัดการเมือง

- รวมองค์กรปกครองส่วนท้องถิ่นในเขตเมืองให้มีขนาดเหมาะสม เพื่อประสิทธิภาพในการบริหารและให้บริการ
- เสริมสร้างขีดความสามารถขององค์กรปกครองส่วนท้องถิ่นและความร่วมมือระหว่างกัน
- หน่วยงานส่วนกลางสนับสนุนด้านวิชาการและงบประมาณ
- ส่งเสริมการพัฒนาเมืองแบบมีส่วนร่วม



การพัฒนาพื้นที่เศรษฐกิจพิเศษชายแดน

พัฒนาพื้นที่เศรษฐกิจใหม่บริเวณชายแดนเป็นประตูเศรษฐกิจเชื่อมโยงกับประเทศเพื่อนบ้านให้เจริญเติบโตอย่างยั่งยืนและเกิดผลที่เป็นรูปธรรม

1



ส่งเสริมและอำนวยความสะดวกการลงทุนในพื้นที่ SEZ ชายแดน

ให้สิทธิประโยชน์ ดั้งศูนย์บริการเบ็ดเสร็จ กำหนดการใช้ประโยชน์พื้นที่ให้สอดคล้องกับกิจกรรมเป้าหมาย และพัฒนาเมืองชายแดนรองรับ

3



ส่งเสริมให้ภาคประชาชนและภาคการพัฒนามีส่วนร่วมและได้รับประโยชน์

เพิ่มศักยภาพวิสาหกิจชุมชนและผู้ประกอบการ ให้ภาคประชาสังคมมีส่วนร่วม พัฒนาโครงสร้างพื้นฐานทางสังคม

2



พัฒนากิจกรรมทางเศรษฐกิจที่เป็นมิตรกับสิ่งแวดล้อม และเหมาะสมกับศักยภาพพื้นที่

พัฒนากิจกรรมการผลิต การค้า โลจิสติกส์ บริการ ท่องเที่ยว ยกระดับคุณภาพโดยใช้เทคโนโลยีระดับสูง และวิจัยพัฒนา

4



บริหารจัดการทรัพยากรธรรมชาติและสิ่งแวดล้อมภายใต้กระบวนการมีส่วนร่วม

อนุรักษ์+ฟื้นฟู ทรัพยากรธรรมชาติสิ่งแวดล้อม แก้ปัญหาขยะมูลฝอย ส่งเสริมการลดใช้ ใช้ซ้ำ นำกลับมาใช้ใหม่ มีมาตรการควบคุมผลกระทบที่อาจมีต่อพื้นที่รอบนอก SEZ



ขอบคุณ

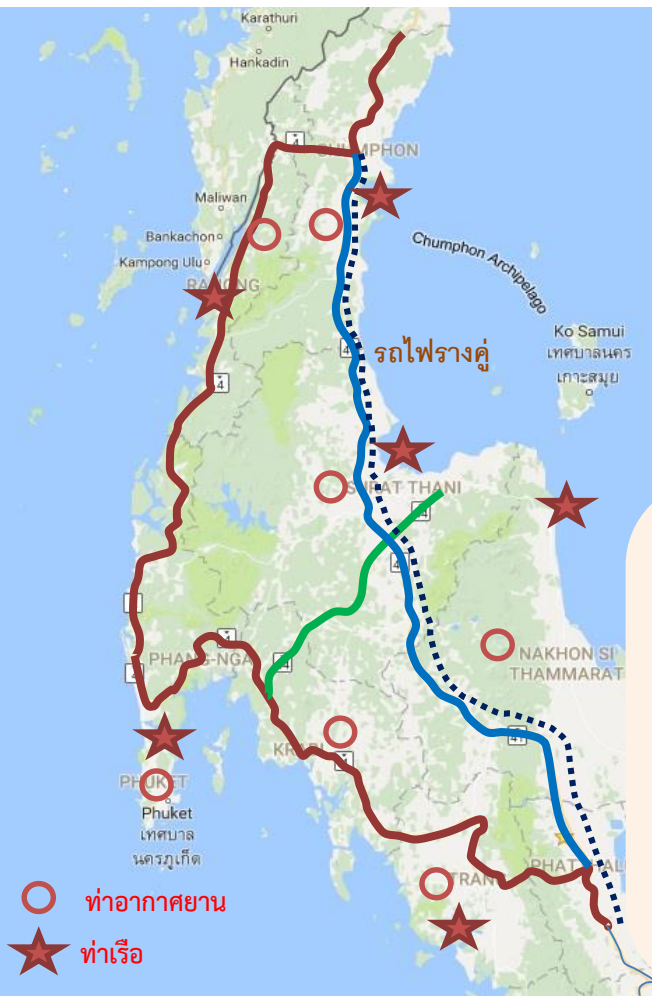


Back Up

สถานการณ์เศรษฐกิจ สังคม ทรัพยากรธรรมชาติและสิ่งแวดล้อม
ของภาคใต้ (อันดามัน - อ่าวไทย)

ภาคใต้

สภาพทางกายภาพ



- 10% ของของประเทศ
- อ่าวไทย 20.2 ล้านไร่
- อันดามัน 11.0 ล้านไร่
- ที่ดินเพื่อการเกษตร 15.4 ล้านไร่ หรือ 49.4%

พื้นที่ 31.19 ล้านไร่

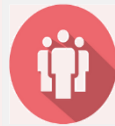


- พื้นที่ป่าไม้ 8.07 ล้านไร่
- พื้นที่ป่าชายเลน 1.04 ล้านไร่



- อ่าวไทย 3.64 ล้านคน
- ตอนล่าง 1.95 ล้านคน

ประชากร 5.59 ล้านคน



โครงสร้างพื้นฐาน

ถนน



- แนว N - S
- แนว E - W

ท่าอากาศยานนานาชาติ

- หาดใหญ่
- ภูเก็ต
- สุราษฎร์ธานี
- กระบี่



ทางรถไฟ



- แนวเหนือ - ใต้
- กรุงเทพฯ - ชุมพร - สุราษฎร์ธานี - นครศรีฯ - พัทลุง

ท่าเรือ

- ภูเก็ต
- กันตัง
- ระนอง



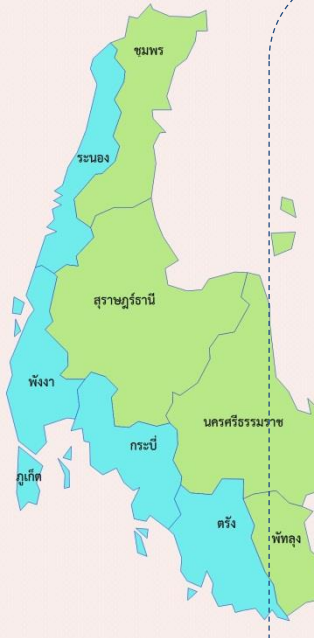
มีลุ่มแม่น้ำหลัก 4 แห่ง



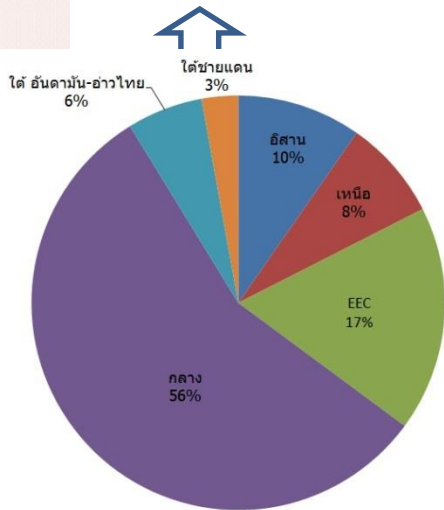
สถานการณ์ภาคใต้

GDP = 0.81 ล้านล้านบาท
เฉลี่ย 5 ปีย้อนหลัง
ขยายตัวร้อยละ 3.4

↑
2558



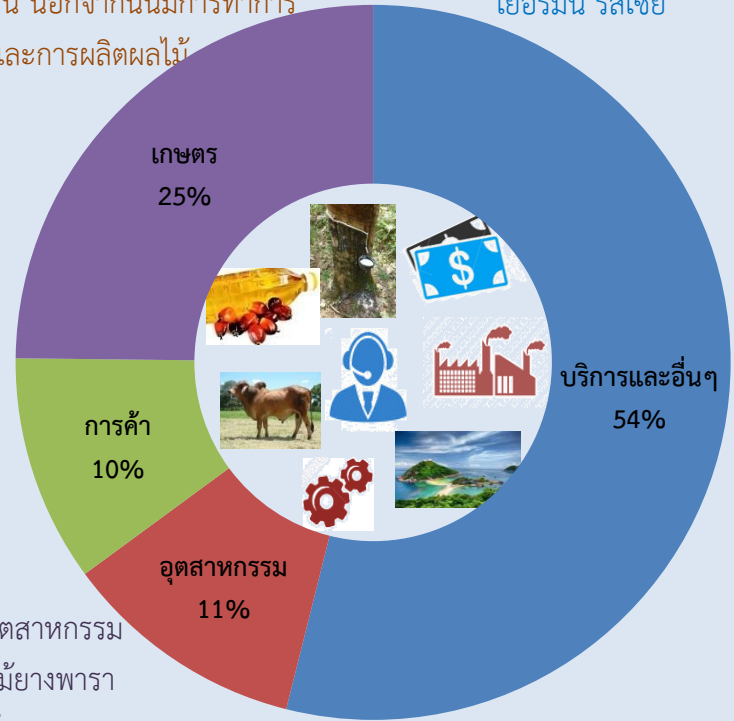
GDP ภาคใต้
มีสัดส่วนร้อยละ 6 ของประเทศ



เศรษฐกิจ

ส่วนใหญ่เป็นการปลูกยางพารา และปาล์ม น้ำมัน ร้อยละ 43 ของ พ.ท. ซึ่งมีแนวโน้มที่เพิ่มขึ้นโดยเฉพาะการขยายพื้นที่ปลูกปาล์ม น้ำมัน นอกจากนั้นมีการทำการประมงชายฝั่งและการผลิตผลไม้

แหล่งท่องเที่ยวที่สำคัญในจังหวัดกระบี่ ภูเก็ต และสมุย จำนวนนักท่องเที่ยวต่างชาติเพิ่มขึ้น ส่วนใหญ่เป็นนักท่องเที่ยว จีน เยอรมัน รัสเซีย



ส่วนใหญ่เป็นอุตสาหกรรมยางพาราและไม้ยางพารา และปาล์ม น้ำมัน และอาหารทะเล

สาขาเศรษฐกิจที่มีบทบาทต่อเศรษฐกิจภาคใต้คือ การเกษตร และการท่องเที่ยว

การเกษตร



ยางพารา

ปี 2555-2559 พื้นที่ขยายตัวเฉลี่ยร้อยละ 4.5 มีแนวโน้มลดลง
ผลผลิตต่อไร่เฉลี่ย 237 กิโลกรัม

ปาล์มน้ำมัน

ปี 2555-2559 พื้นที่ขยายตัวเฉลี่ยร้อยละ 4.1 มีแนวโน้มเพิ่มขึ้น
ผลผลิตต่อไร่เฉลี่ย 2,610 กิโลกรัม

ท่องเที่ยวปี 2558



มีรายได้
5.3 แสนล้านบาท
ขยายตัวร้อยละ 18



ร้อยละ 47.7

ต่างชาติ ร้อยละ 52.3



จีน ร้อยละ 22.6



เยอรมัน ร้อยละ 7.4



รัสเซีย ร้อยละ 6.2

พื้นที่ท่องเที่ยวหลักเป็นจังหวัด
ภูเก็ต กระบี่ และสมุย คิดเป็น
ร้อยละ 65.7



- จำนวนประชากรโดยรวมของภาคและสัดส่วนประชากรสูงอายุเพิ่มขึ้น ปี 2559 ภาคใต้อันดามัน-อ่าวไทยมีประชากร 5.59 ล้านคน เพิ่มขึ้นจาก 5.40 ล้านคนในปี 2554 และสัดส่วนประชากรสูงอายุเพิ่มขึ้นจาก ร้อยละ 12.0 ในปี 2554 เป็นร้อยละ 20.9 ในปี 2559
- สัดส่วนแพทย์ต่อประชากรลดลงจาก 3,256 คนในปี 2554 เป็น 2,595 คนในปี 2558 ส่งผลให้ประชาชนได้รับบริการทางสาธารณสุขอย่างทั่วถึงมากขึ้น แต่ยังคงกระจุกตัวอยู่ในเมืองสำคัญของภาค
- มีสัดส่วนคดีความปลอดภัยในชีวิตและทรัพย์สินต่อประชากรแสนคนยังมีระดับสูงกว่าประเทศ โดยปี 2559 จำนวน เป็น 110 คดี
- สัดส่วนคดียาเสพติดต่อประชากรแสนคนมีแนวโน้มเพิ่มขึ้นจาก 533 คดีต่อในปี 2554 เป็น 779 คดีในปี 2559 ส่วนใหญ่จะเกิดคดีในพื้นที่ท่องเที่ยว อาทิ ภูเก็ต สมุย

2554

5.4 ล้านคน



12.0%



3,256



137 คดี



533 คดี



2559

5.6 ล้านคน



20.9%



2,595



110 คดี



779 คดี



สถานการณ์ภาคใต้

สังคม

จำนวนปีการศึกษาเฉลี่ยของประชากรอายุ 15-59 ปี

ปี 2554 = 9.2 ปี

ปี 2557 = 9.8 ปี



คะแนนสอบ O-NET ชั้น ม.3 ในวิชาสำคัญ
เฉลี่ยปี 2554-2558 ต่ำกว่าร้อยละ 50

สัดส่วนคนจน

สัดส่วนคนจนเพิ่มขึ้นจากร้อยละ 7.3 ในปี 2554
เป็นร้อยละ 7.4 ในปี 2558

การเจ็บป่วยด้วยโรคไม่ติดต่อที่ป้องกันได้



ปี 2554 = 1,112.0 คนต่อประชากรแสนคน

ปี 2558 = 5,060.5 คนต่อประชากรแสนคน



อัตราการฆ่าตัวตายต่อประชากรแสนคนเพิ่มขึ้น



ปี 2554 = 7.6 คน

ปี 2558 = 7.7 คน



- พื้นที่ป่าไม้ภาคใต้ มีแนวโน้มลดลงค่อนข้างมาก จากปี 2551 ที่มีจำนวน 8.67 ล้านไร่ ลดลงเหลือ 8.07 ล้านไร่ ในปี 2558 ลดลงถึงร้อยละ 6.9 ขณะที่พื้นที่ป่าไม้ภาคใต้ชายแดนมีแนวโน้มลดลงจากปี 2551 เล็กน้อยโดยลดลงร้อยละ 0.3
- ปริมาณน้ำในอ่างเก็บน้ำขนาดใหญ่เพิ่มขึ้น โดยภาคใต้มีอ่างเก็บน้ำขนาดใหญ่จำนวน 1 อ่าง คือ อ่างเก็บน้ำรัชชประภา ซึ่งในช่วงปี 2558-2560 มีปริมาณน้ำที่เก็บกักได้เพิ่มขึ้นเฉลี่ยร้อยละ 1.1 โดยในปี 2560 มีปริมาณน้ำร้อยละ 74.4 ของความจุอ่าง ปี 2559 ร้อยละ 72.1 ปี 2558 ร้อยละ 70.2

2551
8.67 ล้านไร่



2558
8.07 ล้านไร่



2558
70%



2559
72%



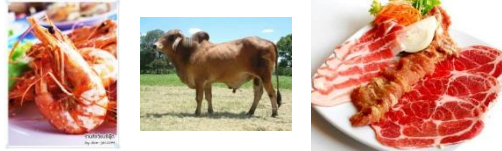
2560
74%



- **ปริมาณขยะมีแนวโน้มเพิ่มขึ้น** ในช่วงปี 2557-2559 ปริมาณขยะของภาคเพิ่มขึ้นเฉลี่ยร้อยละ 2.2 ในปี 2559 มีจำนวนขยะที่เกิดขึ้น 2.05 ล้านตัน/ปี คิดเป็น 5,610 ตัน/วัน หรือคิดเป็นร้อยละ 7.6 ของปริมาณขยะทั้งประเทศ โดยเมื่อเทียบกับปี 2558 มีขยะที่เกิดขึ้นเพิ่มขึ้นร้อยละ 1.6 ขณะที่ขยะตกค้างลดลงร้อยละ 0.1 สำหรับจังหวัดที่มีปริมาณขยะมากที่สุดของภาคใต้คือ จังหวัดสุราษฎร์ธานี คิดเป็นร้อยละ 18.4 รองลงมาคือจังหวัดนครศรีธรรมราชและจังหวัดภูเก็ต คิดเป็นร้อยละ 18.0 และ 15.7 ตามลำดับ หรือคิดเป็นปริมาณขยะที่เกิดขึ้นต่อวัน 1,034 1,009 และ 880 ตัน ตัน อย่างไรก็ตามในปี 2559 เกือบทุกจังหวัดมีปริมาณขยะที่เกิดขึ้นลดลงจากปี 2558 มีเพียงจังหวัดพัทลุง ภูเก็ต และชุมพร ที่มีขยะเพิ่มขึ้น ร้อยละ 23.9 18.3 และ 1.1 ตามลำดับ
- **กัดเซาะชายฝั่ง** ในปี 2557 ชายฝั่งทะเลภาคใต้อันดามัน – อ่าวไทยถูกกัดเซาะรวม 283.84 กิโลเมตร คิดเป็นร้อยละ 40.4 ของชายฝั่งทะเลที่ถูกกัดเซาะทั้งประเทศ ในจำนวนนี้เป็นการกัดเซาะในจังหวัดนครศรีธรรมราชมากที่สุด คือ ร้อยละ 18.8 รองลงมา คือ จังหวัดพังงาและสุราษฎร์ธานี คิดเป็นร้อยละ 18.7 และ 15.5 ตามลำดับ



- เป็นฐานการผลิตพืชเศรษฐกิจที่สำคัญของประเทศ และมีความพร้อมที่พัฒนาให้เป็นสินค้าส่งออกไปยังต่างประเทศ ได้แก่ ยางพารา และปาล์มน้ำมัน รวมทั้งพืชผลไม้ที่เป็นอัตลักษณ์ประจำถิ่น เช่น เงาะ มะพร้าวทุเรียน มังคุด และกล้วยหอมทอง



- เป็นแหล่งการเพาะเลี้ยงกุ้งและสัตว์น้ำชายฝั่ง รวมทั้งแหล่งผลิตโคเนื้อของภาคที่มีศักยภาพ เอื้อต่อการพัฒนาระบบการผลิตอาหารทะเลให้เป็นมาตรฐานสากล และเนื้อโคคุณภาพสูง

- ทรัพยากรทางทะเลและชายฝั่งที่อุดมสมบูรณ์ โดยเฉพาะป่าชายเลนทั้งฝั่งอันดามันและอ่าวไทยซึ่งมีคุณค่าต่อระบบนิเวศวิทยา เป็นแหล่งห่วงโซ่อาหารของสัตว์น้ำ เป็นแนวป้องกันชายฝั่งและซับน้ำเสีย



- มีแหล่งท่องเที่ยวทางทะเลหลายแห่งที่มีชื่อเสียงในระดับนานาชาติ รวมทั้งมีแหล่งท่องเที่ยวทางบกที่มีศักยภาพและมีความหลากหลาย