



แนวทางการพัฒนาภาคเหนือ ในช่วงแผนฯ 12

สำนักงานคณะกรรมการพัฒนาการเศรษฐกิจและสังคมแห่งชาติ

28 สิงหาคม 2560



เป้าหมายที่พึงปรารถนา

1. ภูมิภาคที่พึ่งตนเองได้
2. เมืองน่าอยู่สำหรับทุกกลุ่มในสังคม
3. พื้นที่เศรษฐกิจที่มีประสิทธิภาพและยั่งยืน



การกระจายความเจริญสู่ภูมิภาค
ยกระดับคุณภาพชีวิต และ
สนับสนุนการเพิ่มขีดความสามารถของประเทศ

ยุทธศาสตร์ที่ 9 การพัฒนาภาค เมือง และพื้นที่เศรษฐกิจ

ภาคเหนือ: เป็นฐานเศรษฐกิจ
สร้างสรรค์มูลค่าสูง

ภาคตะวันออกเฉียงเหนือ:

ศูนย์กลางเศรษฐกิจอนุภาค
ลุ่มแม่น้ำโขง

ภาคกลาง : เป็นฐานเศรษฐกิจชั้นนำ

ภาคใต้ :

เป็นฐานการสร้าง
รายได้ที่หลากหลาย

**พัฒนาเมืองศูนย์กลาง
ของจังหวัด**

เป็นเมืองน่าอยู่สำหรับคนทุกกลุ่ม
ในสังคม

เป้าหมาย



ลดช่องว่างรายได้ระหว่างภาค และมีการกระจายรายได้ที่เป็นธรรม
เพิ่มจำนวนเมืองศูนย์กลางของจังหวัดเป็นเมืองน่าอยู่
พื้นที่ฐานเศรษฐกิจหลักมีระบบการผลิตที่มีประสิทธิภาพสูงและเป็นมิตรต่อสิ่งแวดล้อม
เพิ่มมูลค่าการลงทุนในพื้นที่เศรษฐกิจใหม่บริเวณชายแดนบริเวณชายแดน



พัฒนาพื้นที่บริเวณชายฝั่งทะเลตะวันออก

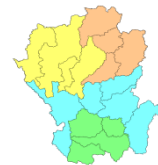
เป็นฐานการผลิตอุตสาหกรรมหลักของประเทศที่ขยายตัวอย่างมีสมดุล

พัฒนาพื้นที่เศรษฐกิจใหม่บริเวณชายแดน

เป็นประตูเศรษฐกิจเชื่อมโยงกับประเทศเพื่อนบ้าน

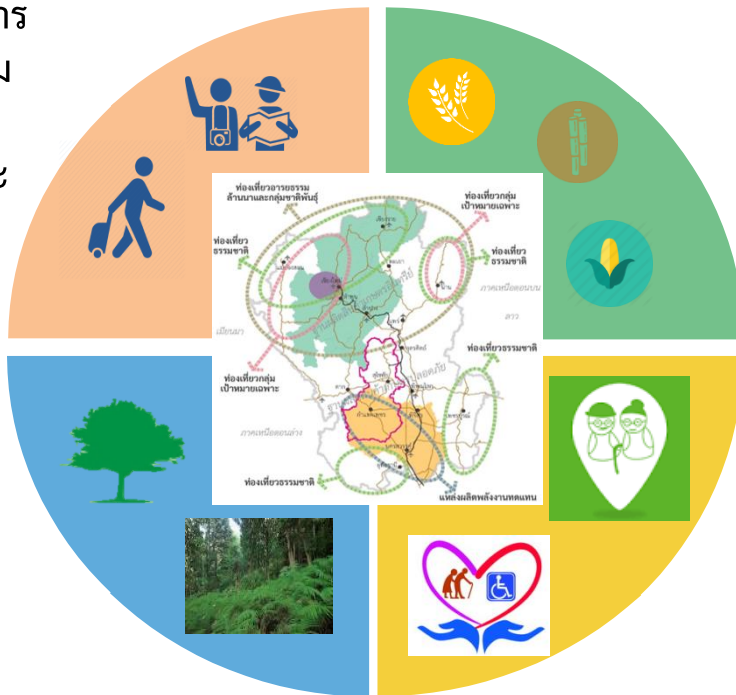


1 ภาคเหนือ : พัฒนาสู่ฐานเศรษฐกิจสร้างสรรค์มูลค่าสูง



1

พัฒนาการท่องเที่ยวและธุรกิจบริการ
ต่อเนื่องให้มีคุณภาพสร้างมูลค่าเพิ่ม
อย่างยั่งยืน และเชื่อมโยงเศรษฐกิจ
กับอนุภูมิภาคแม่น้ำโขงตอนบนและ
เอเชียใต้



2

พัฒนาประสิทธิภาพการผลิตทาง
การเกษตร และสร้างมูลค่าเพิ่ม ตาม
แนวคิดเกษตรปลอดภัย เกษตร
อินทรีย์ และยกระดับอุตสาหกรรม
เกษตรแปรรูป

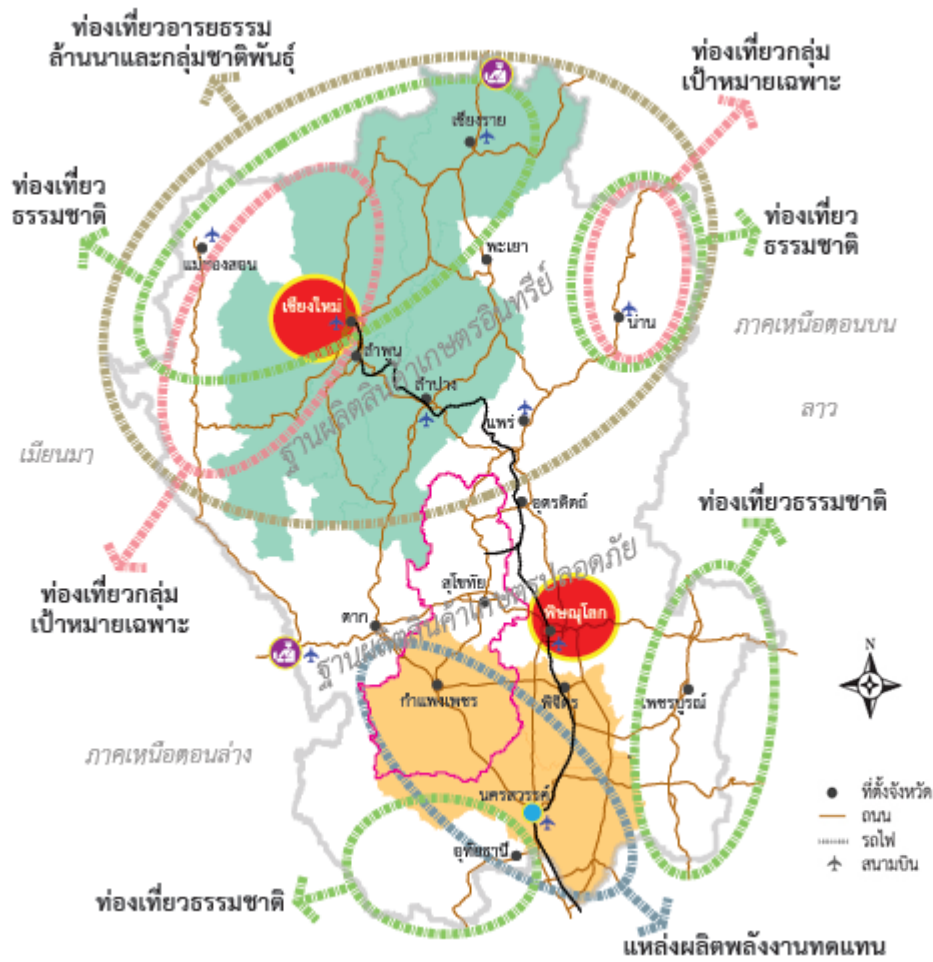
3

ฟื้นฟูทรัพยากรธรรมชาติและ
สิ่งแวดล้อม คืนความสมบูรณ์ของ
ป่าต้นน้ำ บริหารจัดการลุ่มน้ำ และ
แก้ไขปัญหาหมอกควันอย่างยั่งยืน

4

พัฒนาระบบการดูแลผู้สูงอายุ ให้มี
นวัตกรรมที่เหมาะสม พึ่งพาตนเองได้
บนฐานความเข้มแข็งของครอบครัว/
ชุมชน

การพัฒนาเศรษฐกิจภาคเหนือ



- ศูนย์กลางการผลิตและธุรกิจด้านอาหารและสินค้าเพื่อสุขภาพบริการทางการแพทย์และสุขภาพ บริการการศึกษานานาชาติ รวมทั้งผลิตภัณฑ์สร้างสรรค์ โดยเฉพาะกลุ่มดิจิทัล
- อุตสาหกรรมแปรรูปพืชผัก ผลไม้ และสมุนไพร
- อุตสาหกรรมแปรรูปข้าว พืชไร่ พืชพลังงาน
- ท่องเที่ยวมรดกโลก
- กลุ่มท่องเที่ยวอารยธรรมและชาติพันธุ์
- ท่องเที่ยวคุณภาพกลุ่มเป้าหมายเฉพาะ (การประชุมและนิทรรศการ กีฬา ผจญภัยเชิงสุขภาพ ฯลฯ)
- กลุ่มท่องเที่ยวเชิงธรรมชาติ
- แหล่งผลิตพลังงานทดแทน
- เขตเศรษฐกิจพิเศษ
- เมืองชุมทาง




- ที่ตั้งจังหวัด
- ถนน
- รถไฟ
- สนามบิน

การขับเคลื่อนยุทธศาสตร์การพัฒนาภาคเหนือ ช่วงแผนฯ 12

แนวทางการพัฒนาหลัก	แนวทางการพัฒนารอง	พื้นที่	
		กลุ่มจังหวัด	จังหวัด
<p>1. พัฒนาการท่องเที่ยวให้มีคุณภาพและความยั่งยืน มีธุรกิจบริการต่อเนื่องกับการท่องเที่ยว บริการสุขภาพและการศึกษาที่ได้มาตรฐาน รวมทั้งผลิตภัณฑ์สร้างสรรค์ที่สร้างมูลค่าเพิ่มสูง</p> 	1) พัฒนากลุ่มท่องเที่ยวอารยธรรมล้านนา และกลุ่มชาติพันธุ์		เชียงใหม่ ลำพูน ลำปาง แม่ฮ่องสอน เชียงราย พะเยา แพร่ น่าน
	2) พัฒนากลุ่มท่องเที่ยวมรดกโลก		สุโขทัย กำแพงเพชร
	3) พัฒนากลุ่มท่องเที่ยวเชิงธรรมชาติ		เชียงใหม่ เชียงราย แม่ฮ่องสอน น่าน เพชรบูรณ์ อุทัยธานี
	4) พัฒนาระดับการท่องเที่ยวคุณภาพ กลุ่มเป้าหมายเฉพาะ (MICE/กีฬาและผจญภัย/สุขภาพ/พำนักระยะยาว/แบบพักผ่อน)		เชียงใหม่ แม่ฮ่องสอน น่าน
	5) พัฒนาเป็นศูนย์กลางการผลิตและธุรกิจด้านอาหาร และสินค้าเพื่อสุขภาพ บริการทางการแพทย์และสุขภาพ บริการการศึกษานานาชาติ รวมทั้งผลิตภัณฑ์สร้างสรรค์ โดยเฉพาะกลุ่มดิจิทัล		เชียงใหม่
<p>2. พัฒนาประสิทธิภาพการผลิตทางการเกษตร และสร้างมูลค่าเพิ่มภายใต้แนวคิดเกษตรปลอดภัยและเกษตรอินทรีย์ ควบคู่กับการพัฒนาอุตสาหกรรมเกษตรแปรรูปให้มีความหลากหลายสอดคล้องกับความต้องการของตลาด</p>	1) พัฒนารฐานการผลิตสินค้าเกษตรอินทรีย์	ภาคเหนือ ตอนบน	
	2) พัฒนารฐานการผลิตสินค้าเกษตรปลอดภัยในรูปแบบฟาร์มเกษตรอัจฉริยะ	ภาคเหนือ ตอนล่าง	
	3) ยกระดับอุตสาหกรรมแปรรูปพืชผัก ผลไม้ และสมุนไพร		เชียงใหม่ เชียงราย ลำพูน ลำปาง

การขับเคลื่อนยุทธศาสตร์การพัฒนาภาคเหนือ ช่วงแผนฯ 12 (ต่อ)

แนวทางการพัฒนาหลัก	แนวทางการพัฒนารอง	พื้นที่	
		กลุ่มจังหวัด	จังหวัด
 <p>3. พื้นฟูทรัพยากรธรรมชาติและสิ่งแวดล้อมให้คืนความอุดมสมบูรณ์สร้างความสมดุลแก่ระบบนิเวศ เพื่อรองรับการเปลี่ยนแปลงสภาพภูมิอากาศ</p>	4) ยกระดับอุตสาหกรรมแปรรูปข้าว พืชไร่ และพืชพลังงาน		พิจิตร กำแพงเพชร นครสวรรค์
	5) พัฒนาแหล่งผลิตพลังงานทดแทน		นครสวรรค์ กำแพงเพชร
	1) พื้นฟูและอนุรักษ์ป่าไม้ซึ่งเป็นป่าต้นน้ำ		เชียงใหม่ ลำพูน ลำปาง แม่ฮ่องสอน เชียงราย พะเยา แพร่ น่าน
	2) พัฒนาการบริหารจัดการน้ำอย่างเป็นระบบในลุ่มน้ำหลักของภาค ได้แก่ ลุ่มน้ำ ปิง วัง ยม และน่าน		ทุกจังหวัด
	3) สนับสนุนการบริหารจัดการแก้ไขปัญหาหมอกควัน		เชียงใหม่ ลำพูน ลำปาง แม่ฮ่องสอน เงทราย พะเยา แพร่ น่าน ดาก
	1) ส่งเสริมการสร้างรายได้และการมีงานทำของผู้สูงอายุ	ทุกกลุ่มจังหวัด	
<p>4. พัฒนาระบบการดูแลผู้สูงอายุรองรับการเปลี่ยนแปลงเข้าสู่สังคมผู้สูงอายุของภาคเหนือที่เร็วกว่าระดับประเทศ 10 ปี</p> 	2) พัฒนานวัตกรรมการดูแลผู้สูงอายุระยะยาว	ทุกกลุ่มจังหวัด	
	3) สร้างความเข้มแข็งให้กับสถาบันครอบครัวและชุมชน	ทุกกลุ่มจังหวัด	
	1) พัฒนาเมืองเป็นศูนย์กลางการค้า การบริการ ธุรกิจ สุขภาพ การศึกษา และธุรกิจด้านดิจิทัล		เชียงใหม่ พิษณุโลก
<p>5. การพัฒนาเมืองสำคัญ</p> 	2) พัฒนาพื้นที่รอบสถานีขนส่งระบบรางในเมืองที่มีศักยภาพที่สำคัญ และเมืองชายแดน		เมืองนครสวรรค์ เมืองเชียงใหม่

2 การพัฒนาเมือง

พัฒนาเมืองศูนย์กลางของจังหวัดให้เป็นเมืองน่าอยู่สำหรับคนทุกกลุ่มในสังคม

มีความปลอดภัย สิ่งแวดล้อมดี เศรษฐกิจดี เดินทางสะดวก ระบบสาธารณสุขปลอดภัย สาธารณูปการมีคุณภาพและทั่วถึง เน้นความสอดคล้องกับอัตลักษณ์ ความหลากหลาย และศักยภาพของเมือง บนพื้นฐานการมีส่วนร่วมของทุกภาคส่วน



การพัฒนาเมือง

แนวทางการพัฒนาหลัก

1

พัฒนาสภาพแวดล้อมเมืองศูนย์กลางของจังหวัดให้เป็นเมืองน่าอยู่สำหรับคนทุกกลุ่มในสังคม

พัฒนาสภาพแวดล้อมเมืองและโครงสร้างพื้นฐานเพื่อการใช้งานของคนทุกกลุ่มในสังคม

จัดระบบสาธารณูปโภคสาธารณูปการที่มีคุณภาพ

จัดระบบบริการสังคมที่ได้มาตรฐาน

เพิ่มความปลอดภัยของประชาชน

เพิ่มพื้นที่สีเขียว



2

ส่งเสริมการจัดการสิ่งแวดล้อมเมืองอย่างมีบูรณาการ ภายใต้การมีส่วนร่วมของส่วนกลาง ส่วนท้องถิ่น ภาคประชาสังคม และภาคเอกชน



จัดการขยะมูลฝอยอย่างครบวงจร



ส่งเสริมการใช้น้ำอย่างประหยัดเพื่อช่วยลดมลพิษทางน้ำ



เพิ่มประสิทธิภาพการใช้พลังงานในเขตเมือง



การคัดแยกขยะชาย

3

พัฒนาระบบขนส่งสาธารณะในเขตเมือง

- ให้ประชาชนเข้าถึงบริการระบบขนส่งสาธารณะซึ่งมีต้นทุนต่ำและเป็นมิตรกับสิ่งแวดล้อม
- ส่งเสริมความสะดวกปลอดภัยในการเดินทางของคนทุกช่วงวัยและผู้พิการ
- ส่งเสริมความเชื่อมโยงระหว่างเมืองและชนบท



4

รักษาอัตลักษณ์ของเมืองและสร้างคุณค่าของทรัพยากรเพื่อกระจายรายได้ให้คนในท้องถิ่น

- อนุรักษ์ สืบสานประเพณี วัฒนธรรม สถาปัตยกรรมพื้นบ้าน และเมืองเก่า
- พัฒนาเมือง ควบคู่กับการส่งเสริมการเรียนรู้ของชุมชน
- สร้างและใช้ประโยชน์จากเอกลักษณ์เมืองเพื่อสนับสนุนการพัฒนาสังคมและเศรษฐกิจเมือง




5

เพิ่มประสิทธิภาพการบริหารจัดการเมือง

- รวมองค์กรปกครองส่วนท้องถิ่นในเขตเมืองให้มีขนาดเหมาะสม เพื่อประสิทธิภาพในการบริหารและให้บริการ
- เสริมสร้างขีดความสามารถขององค์กรปกครองส่วนท้องถิ่นและความร่วมมือระหว่างกัน
- หน่วยงานส่วนกลางสนับสนุนด้านวิชาการและงบประมาณ
- ส่งเสริมการพัฒนาเมืองแบบมีส่วนร่วม



เมืองสำคัญและเมืองรอบสถานีขนส่งระบบรางที่มีศักยภาพ 22 เมือง



ศูนย์กลางการค้า การบริการ
ธุรกิจสุขภาพ การศึกษา
และธุรกิจด้านดิจิทัล




เมืองศูนย์กลางการค้า
การลงทุน การบริการ
สุขภาพ และศูนย์กลาง
การศึกษา



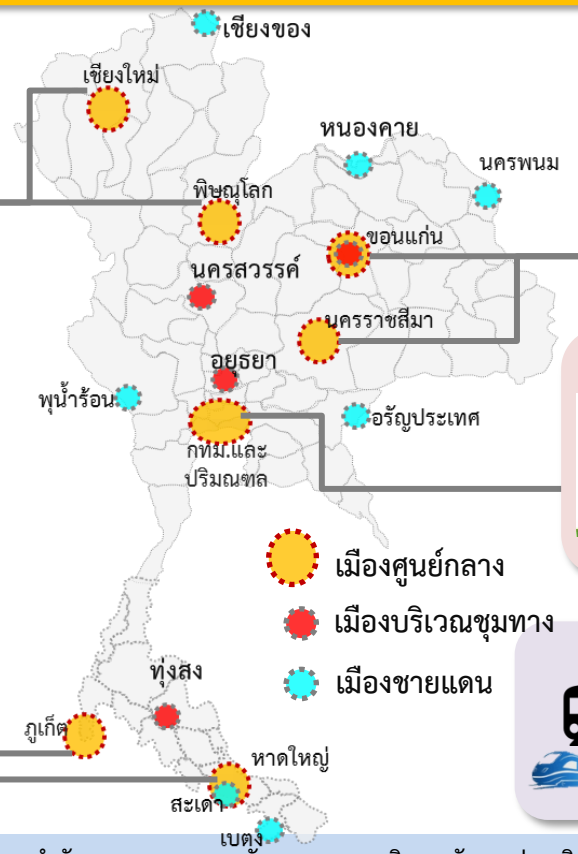
เมืองศูนย์กลางธุรกิจ พาณิชย
ขนส่ง โลจิสติกส์ สุขภาพ
การศึกษา และที่อยู่อาศัย



เมืองนำอยู่และเอื้อต่อการ
ขยายตัวทางเศรษฐกิจ
รวมทั้งการเปลี่ยนแปลง
ของสังคมและสิ่งแวดล้อม



พัฒนาพื้นที่รอบสถานีขนส่งระบบราง และ
บริเวณเมืองชายแดนที่มีศักยภาพ รวมทั้ง
บริเวณใกล้พื้นที่เขตเศรษฐกิจพิเศษชายแดน



- เมืองศูนย์กลาง
- เมืองบริเวณชุมทาง
- เมืองชายแดน

3 การพัฒนาพื้นที่เศรษฐกิจ

3.1 แนวทางการพัฒนาพื้นที่ชายฝั่งทะเลตะวันออก

พัฒนาพื้นที่ให้เป็นฐานการผลิตอุตสาหกรรมหลักของประเทศที่ขยายตัวอย่างมีสมดุล

5 แนวทาง

1

เร่งรัดการแก้ปัญหามลพิษ
และสิ่งแวดล้อม

- กำกับดูแลตรวจสอบโรงงานอุตสาหกรรมให้ดำเนินการตามระเบียบ กฎหมาย และมาตรฐานสิ่งแวดล้อม
- ส่งเสริมการมีส่วนร่วมภาคประชาชนองค์กรปกครองส่วนท้องถิ่นในการติดตามตรวจสอบเฝ้าระวังคุณภาพสิ่งแวดล้อม
- พัฒนาและเชื่อมโยงระบบข้อมูลและระบบติดตามเฝ้าระวังคุณภาพสิ่งแวดล้อม



2

สนับสนุนการพัฒนาอุตสาหกรรม
เทคโนโลยีขั้นสูงเป็นมิตรต่อ
สิ่งแวดล้อม

- ลดการปล่อยมลพิษ
- ใช้พลังงานอย่างมีประสิทธิภาพ
- ขยายพื้นที่อุตสาหกรรมในรูปแบบนิคมฯ
- พัฒนากลุ่มอุตสาหกรรมที่มีกระบวนการผลิตเชื่อมโยงกัน
- มีการจัดการผังเมืองและการบังคับใช้
- จัดตั้งกองทุนเพื่อดูแลชุมชน
- เสริมสร้างการมีส่วนร่วมของประชาชนส่วนท้องถิ่น



3

เพิ่มศักยภาพการ
ท่องเที่ยวทางทะเล
เชื่อมโยงฝั่งอ่าวไทย

- พัฒนาท่าเรือเฟอร์รี่และท่าเรือสำราญที่ทันสมัยได้มาตรฐานสากล



3.1 แนวทางการพัฒนาพื้นที่ชายฝั่งทะเลตะวันออก (ต่อ)

4 พัฒนาโครงสร้างพื้นฐานทางเศรษฐกิจ สังคม และสิ่งแวดล้อม

- ขยายขีดความสามารถของโครงสร้างพื้นฐานด้านการขนส่งทุกรูปแบบ
- เชื่อมโยงสนามบิน 3 แห่ง (สุวรรณภูมิ ดอนเมืองและอุตะเถา)
- เชื่อมโยงการคมนาคมขนส่ง (ทางบก ทางราง ทางเรือและอากาศ)
- พัฒนาระบบสาธารณูปโภค สาธารณูปการ โครงข่ายน้ำ ระบบไฟฟ้า เทคโนโลยีสารสนเทศ
- จัดการสิ่งแวดล้อม (ขยะ น้ำเสีย)
- ปรับปรุงคุณภาพการศึกษาด้านอาชีวศึกษา วิศวกรรมและเทคโนโลยี
- ยกระดับบริการสาธารณสุข

5 กระจายผลประโยชน์จากการพัฒนาให้แก่ประชาชนในพื้นที่

ส่งเสริมการเชื่อมโยงภาคเศรษฐกิจหลักกับเศรษฐกิจชุมชน (อุตสาหกรรม บริการ และการท่องเที่ยว)



3.2 แนวทางการพัฒนาพื้นที่เศรษฐกิจพิเศษชายแดน

พัฒนาพื้นที่เศรษฐกิจใหม่บริเวณชายแดนเป็นประตูเศรษฐกิจเชื่อมโยงกับประเทศเพื่อนบ้านให้เจริญเติบโตอย่างยั่งยืนและเกิดผลที่เป็นรูปธรรม

1



ส่งเสริมและอำนวยความสะดวกการลงทุนในพื้นที่ SEZ ชายแดน

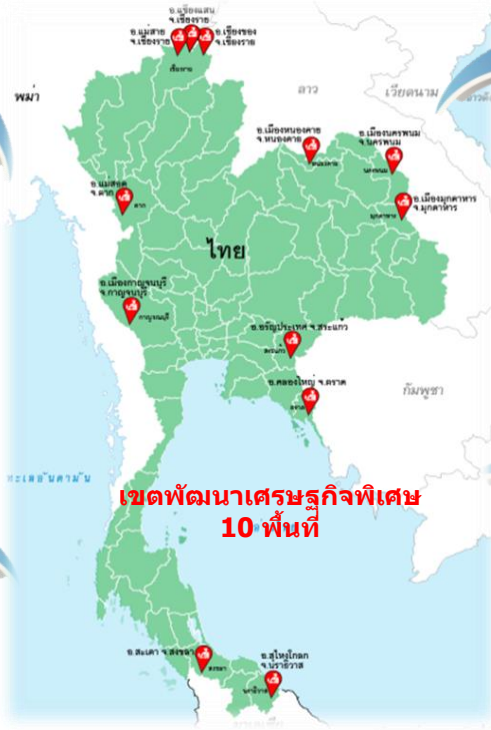
ให้สิทธิประโยชน์ ดึงศูนย์บริการเบ็ดเสร็จ กำหนดการใช้ประโยชน์พื้นที่ให้สอดคล้องกับกิจกรรมเป้าหมาย และพัฒนาเมืองชายแดนรองรับ

3



ส่งเสริมให้ภาคประชาชนและภาคีการพัฒนามีส่วนร่วมและได้รับประโยชน์

เพิ่มศักยภาพวิสาหกิจชุมชนและผู้ประกอบการ ให้ภาคประชาสังคมมีส่วนร่วม พัฒนาโครงสร้างพื้นฐานทางสังคม



2



พัฒนากิจกรรมทางเศรษฐกิจที่เป็นมิตรกับสิ่งแวดล้อม และเหมาะสมกับศักยภาพพื้นที่

พัฒนากิจกรรมการผลิต การค้า โลจิสติกส์ บริการท่องเที่ยว ยกระดับคุณภาพโดยใช้เทคโนโลยีระดับสูง และวิจัยพัฒนา

4



บริหารจัดการทรัพยากรธรรมชาติและสิ่งแวดล้อมภายใต้กระบวนการมีส่วนร่วม

อนุรักษ์+ฟื้นฟู ทรัพยากรธรรมชาติสิ่งแวดล้อม แก้ปัญหาขยะมูลฝอย ส่งเสริมการ ลดใช้ ใช้จ่าย นำกลับมาใช้ใหม่ มีมาตรการควบคุมผลกระทบที่อาจมีต่อพื้นที่รอบนอก SEZ

ขอบคุณ

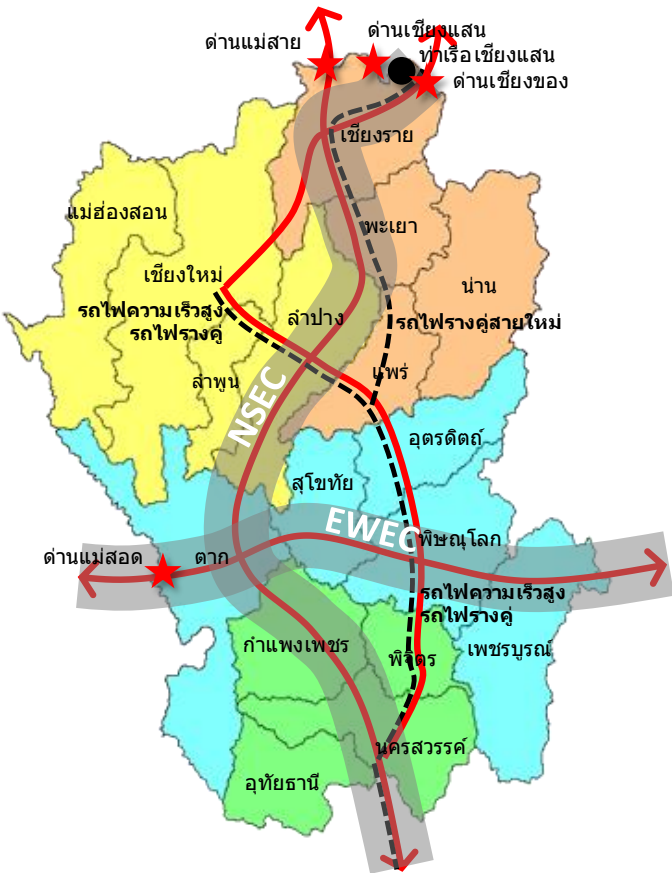


Back Up

สถานการณ์เศรษฐกิจ สังคม ทรัพยากรธรรมชาติและสิ่งแวดล้อม
ของภาคเหนือ

ภาคเหนือ

สภาพทางกายภาพ



- 33% ของของประเทศ
- ตอนบน 53.7 ล้านไร่
- ตอนล่าง 52.3 ล้านไร่
- ที่ดินเพื่อการเกษตร 32.5 ล้านไร่ หรือ 31%

พื้นที่ 106.03 ล้านไร่



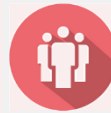
- 53.3% ของพื้นที่ภาคมากที่สุดในประเทศ

พื้นที่ป่า 56.49 ล้านไร่



- ตอนบน 5.86 ล้านคน
- ตอนล่าง 6.21 ล้านคน

ประชากร 12.07 ล้านคน



โครงสร้างพื้นฐาน

ถนน



- แนว N - S
- แนว E - W

ทางรถไฟ



- แนวเหนือ - ใต้
- เชียงใหม่ - กรุงเทพฯ

ท่าอากาศยานนานาชาติ

- เชียงใหม่
- เชียงราย
- สุโขทัย



ท่าเรือ

- เชียงแสน
- เชียงของ



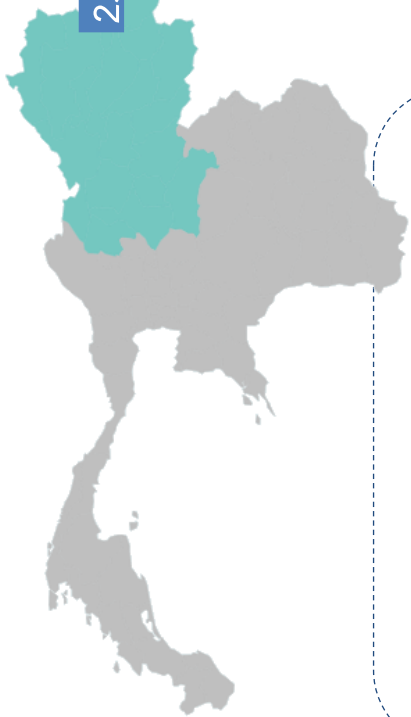
มีลุ่มแม่น้ำหลัก 8 แห่ง



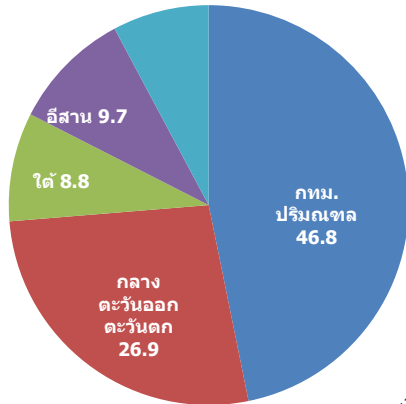
สถานการณ์ภาคเหนือ

GDP = 1.07 ล้านล้านบาท
เฉลี่ย 5 ปีย้อนหลัง
ขยายตัวร้อยละ 1.9

↑
2558



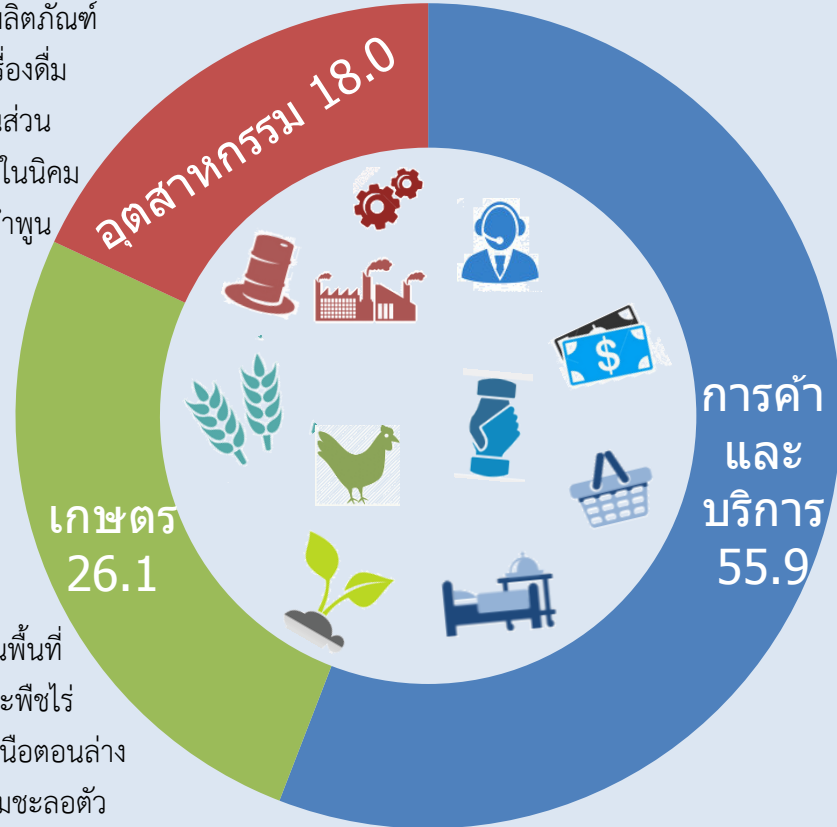
GDP ภาคเหนือ มีสัดส่วน
ร้อยละ 7.8 ของประเทศ



เศรษฐกิจ

โครงสร้าง

ส่วนใหญ่เป็นผลิตภัณฑ์
อาหารและเครื่องดื่ม
รวมทั้งกลุ่มชิ้นส่วน
อิเล็กทรอนิกส์ในนิคม
อุตสาหกรรมลำพูน



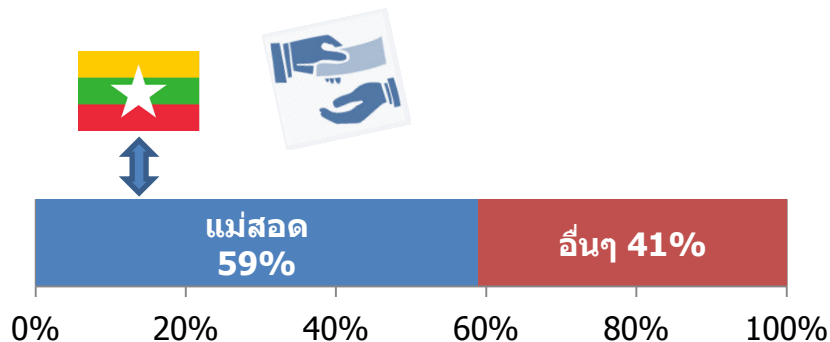
ส่วนใหญ่เป็นพื้นที่
ปลูกข้าว และพืชไร่
อยู่ในภาคเหนือตอนล่าง
ซึ่งมีแนวโน้มชะลอตัว

สาขาเศรษฐกิจที่มีบทบาทต่อเศรษฐกิจภาคเหนือสูงขึ้นไปคือการค้าชายแดน และการท่องเที่ยว

การค้าชายแดน



ปี 2555-2558 ขยายตัวเฉลี่ยร้อยละ 23.5 ต่อปี
ปี 2558 มีมูลค่า **1.3** แสนล้านบาท ขยายตัวร้อยละ 13 คิดเป็นร้อยละ 11 ของมูลค่าการค้าชายแดนรวมทั้งประเทศ



ท่องเที่ยวปี 2558



มีรายได้ **1.5** แสนล้านบาท
ขยายตัวร้อยละ 8

พื้นที่ท่องเที่ยวหลักเป็นจังหวัดเชียงใหม่เกือบร้อยละ 60 รองลงมาเป็นเชียงราย และพิษณุโลก



ร้อยละ 85

ประเทศอื่นๆร้อยละ 15



ร้อยละ 38.4



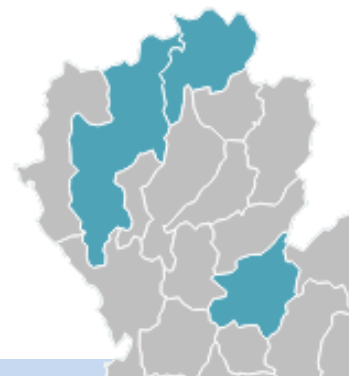
ร้อยละ 18.7
ขยายตัวสูงตั้งแต่ปี 2554

เอเชียอื่นๆ

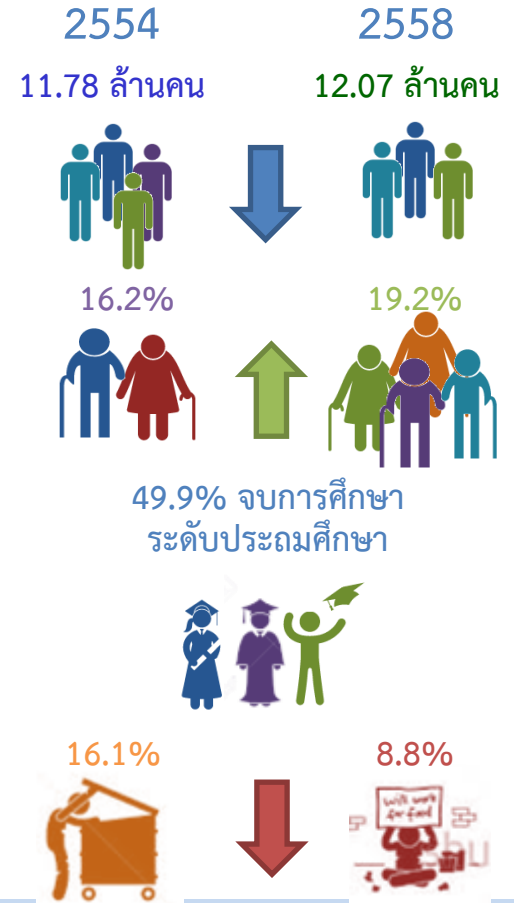
ร้อยละ 12.6



ร้อยละ 8.7



- จำนวนประชากรโดยรวมของภาคและสัดส่วนประชากรสูงอายุเพิ่มขึ้น ปี 2558 ภาคเหนือมีประชากร 12.07 ล้านคน เพิ่มขึ้นจาก 11.78 ล้านคนในปี 2554 และสัดส่วนประชากรสูงอายุเพิ่มขึ้นจาก ร้อยละ 16.2 ในปี 2554 เป็นร้อยละ 19.2 ในปี 2558
- แรงงานขาดการศึกษาและทักษะฝีมือ และส่วนใหญ่อยู่นอกระบบประกันสังคม ปี 2558 แรงงานร้อยละ 49.9 จบการศึกษาระดับประถมศึกษา และในปี 2558 มีแรงงานเพียงร้อยละ 21.1 ได้รับการคุ้มครองตามระบบประกันสังคม
- สัดส่วนคนจนลดลง การกระจายรายได้มีแนวโน้มดีขึ้น ปี 2558 ภาคเหนือมีสัดส่วนคนจนร้อยละ 8.8 ลดลงจาก ร้อยละ 16.1 ในปี 2554 สัมประสิทธิ์การกระจายรายได้ปรับจาก 0.44 ในปี 2554 เป็น 0.38 ในปี 2558



สถานการณ์ภาคเหนือ

สังคม

จำนวนปีการศึกษาเฉลี่ยของประชากรอายุ 15-59 ปี

ปี 2554 = 8.7 ปี

ปี 2557 = 8.5 ปี



คะแนนสอบ O-NET ชั้น ม.3 ในวิชาสำคัญ
เฉลี่ยปี 2554-2558 ต่ำกว่าร้อยละ 50

สัดส่วนแพทย์ต่อประชากร



2554 แพทย์



คน ต่อ ประชากร 2,723 คน

2558 แพทย์

คน ต่อ ประชากร 2,314 คน

การเจ็บป่วยด้วยโรคไม่ติดต่อที่ป้องกันได้



ปี 2554 = 4,561.9 คนต่อประชากรแสนคน

ปี 2558 = 5,029.5 คนต่อประชากรแสนคน



อัตราการฆ่าตัวตายต่อประชากรแสนคน



ปี 2554 = 10.2 คน

ปี 2558 = 10.1 คน



- พื้นที่ป่าไม้ภาคเหนือมีแนวโน้มลดลง โดยปี 2551 จำนวน 59.47 ล้านไร่ ปี 2558 ลดลงเป็น 56.49 ล้านไร่ โดยกลุ่มจังหวัดภาคเหนือตอนบน 2 มีอัตราการเปลี่ยนแปลงพื้นที่ป่าไม้ลดลงมากที่สุด คิดเป็นร้อยละ 6
- ระหว่างปี 2557–2559 ปริมาณน้ำรวมในเขื่อนขนาดใหญ่ภาคเหนือ 7 เขื่อนหลัก : ภูมิพล สิริกิติ์ แม่จัด แม่กวัง กิวลม กิวคองหมา และแควน้อยมีค่าลดลงในแต่ละปี โดยปี 2557 มีปริมาณน้ำร้อยละ 35 ของความจุ ปี 2558 ร้อยละ 33 และปี 2559 ร้อยละ 32

2551
59.47 ล้านไร่



2558
56.49 ล้านไร่



2557
35%



2558
33%

2559
32%



- ภาคเหนือตอนบนประสบปัญหาหมอกควันและฝุ่นละอองขนาดเล็ก(PM_{10}) เกินมาตรฐานช่วงเดือนกุมภาพันธ์ถึงเมษายนของทุกปี เนื่องจากการเผาป่า การเผาในที่โล่ง และการเผาวัสดุเหลือใช้ทางการเกษตร ค่าสูงสุดวัดได้ที่จังหวัดเชียงรายปี 2558 วัดได้ 381 ไมโครกรัมต่อ ลบ.ม. ปี 2559 วัดได้ 317 ไมโครกรัมต่อ ลบ.ม.
- 8 จังหวัดภาคเหนือ : เชียงราย เชียงใหม่ พะเยา แพร่ น่าน แม่ฮ่องสอน และตาก เป็นพื้นที่เสี่ยงต่อการเกิดภัยพิบัติแผ่นดินไหว เนื่องจากอยู่ใกล้รอยเลื่อนและศูนย์กลางการเกิดแผ่นดินไหว โดย เมื่อวันที่ 5 พฤษภาคม 2557 เวลา 18.08 น. มีจุดศูนย์กลางบริเวณ อ.แม่ลาว จ.เชียงราย ขนาด 6.3 ริกเตอร์ และ ล่าสุดวันที่ 2 มิถุนายน 2559 ศูนย์กลางที่ อ.เชียงคำ จ.พะเยา วัด ได้ 2.7 ริกเตอร์ ที่ความลึก 3 กิโลเมตร และวันที่ 5 มิถุนายน 2559 ศูนย์กลางที่ อ.แม่สรวย จ.เชียงราย วัดได้ 1.8 ริกเตอร์ ที่ความลึก 1 กิโลเมตร ปี 2560 เกิดบริเวณจังหวัดเชียงใหม่ อ.จอมทอง 1-2 ริกเตอร์



- การเชื่อมโยงโครงข่ายการคมนาคมในกลุ่มประเทศ GMS ทั้งแนวระเบียงเศรษฐกิจเหนือ-ใต้ และแนวตะวันออก-ตะวันตก ทำให้ภาคเหนือมีโอกาสรขยายตัวทางเศรษฐกิจมากขึ้น



- ปัจจัยความพร้อมของโครงสร้างพื้นฐานทั้งด้าน โครงข่ายคมนาคม บริการพื้นฐานด้าน ICT และสถาบันการศึกษา ซึ่งเอื้ออำนวยต่อการพัฒนาอุตสาหกรรมและบริการด้านต่างๆ

- ความโดดเด่นของทุนทางวัฒนธรรม ภูมิปัญญาท้องถิ่นภาคเหนือที่เป็นเอกลักษณ์ และมีทักษะฝีมือที่ประณีต เอื้อต่องานบริการ และสินค้าหัตถกรรม



- ภาคเหนือมีทุนทรัพยากรที่อุดมสมบูรณ์ โดยเฉพาะแหล่งผลิตพืชผลเกษตรที่หลากหลาย สามารถใช้เป็นวัตถุดิบของอุตสาหกรรมเกษตรแปรรูป