



มหาวิทยาลัยทักษิณ
THAKSIN UNIVERSITY

แผนยุทธศาสตร์การพัฒนามหาวิทยาลัยทักษิณ พ.ศ. 2561 - 2580

มติสภามหาวิทยาลัย เมื่อวันที่ 27 ตุลาคม 2561

โดย ผู้ช่วยศาสตราจารย์ ดร.वलันต์ กาญจนมุกดา

รองอธิการบดีฝ่ายวางแผน การคลัง และกิจการสภามหาวิทยาลัย

วันพฤหัสบดี ที่ 6 มิถุนายน 2562 ณ โรงแรมราชมั่งคลาสงขลาเมอร์เมต อำเภอเมือง จังหวัดสงขลา





ความได้เปรียบเชิงกลยุทธ์

1

มีระบบการผลิตรูปแบบบูรณาการร่วมระหว่างคณะ

2

เป็นสถาบันอุดมศึกษาที่ใช้ชุมชนเป็นแหล่งเรียนรู้

3

มีเครือข่ายความร่วมมือกับชุมชนเป็นแหล่งการเรียนรู้ที่ร่วมมือกันมาอย่างต่อเนื่อง



มหาวิทยาลัยทักษิณ
THAKSIN UNIVERSITY

ภาพรวมแผนยุทธศาสตร์การพัฒนามหาวิทยาลัยทักษิณฯ

ปรัชญา/
วิสัยทัศน์ /
พันธกิจ

ปณิธาน/
ค่านิยมหลัก

ความ
ท้าทาย

วัตถุประสงค์

ตัวชี้วัด
หลัก

กลยุทธ์/
โครงการ
กิจกรรม



ปรัชญา / ปณิธาน / ค่านิยมหลัก

ปรัชญา

ปัญญา
จริยธรรม
นำการพัฒนา

ปณิธาน

มหาวิทยาลัย
เพื่อสังคม

ค่านิยมหลัก

การะวะธรรม
ปัญญาธรรม
สามัคคีธรรม
มุ่งผลลัพธ์ที่ดี
มีความคุ้มค่า
นำพาสังคม



มหาวิทยาลัยทักษิณ
THAKSIN UNIVERSITY

วิสัยทัศน์ / พันธกิจ

วิสัยทัศน์

มหาวิทยาลัยที่มีความเป็นเลิศทางวิชาการที่สอดคล้องกับความต้องการ
ของสังคมและชุมชน ภายในปี 2580
(Academic Excellence Through Social Relevance within 2037)

พันธกิจ

1. จัดการศึกษาเพื่อผลิตบัณฑิตและพัฒนากำลังคนคุณภาพ
2. สร้างสรรค์ผลงานการวิจัยเพื่อพัฒนาสู่การเป็นมหาวิทยาลัยวิจัยเพื่อสังคม
3. บริการวิชาการ ถ่ายทอดองค์ความรู้สู่สังคม ร่วมสร้างสังคมแห่งการเรียนรู้ที่เข้มแข็ง
4. ส่งเสริม สนับสนุน การทำนุบำรุง รักษา และพัฒนา ด้านศิลปะ วัฒนธรรม ภูมิปัญญา และ
สิ่งแวดล้อมของภาคใต้ตอนล่างให้เกิดคุณค่า มูลค่าเพิ่ม
5. พัฒนามหาวิทยาลัยให้เป็นมหาวิทยาลัยที่ใช้ชุมชนเป็นแหล่งเรียนรู้ที่เป็นที่ยอมรับในระดับอาเซียน



มหาวิทยาลัยทักษิณ
THAKSIN UNIVERSITY

สรุปความเชื่อมโยงของแผนยุทธศาสตร์ฯ

5 ความท้าทาย

6 ตัวชี้วัดหลัก

20 กลยุทธ์

67 โครงการ/กิจกรรมสำคัญ



ความท้าทายเชิงกลยุทธ์ 5 ประเด็น / 6 ตัวชี้วัดหลัก





ความท้าทายที่ 1 : ความเป็นเลิศด้านการผลิตบัณฑิตที่ ใช้ชุมชนเป็นแหล่งเรียนรู้

วัตถุประสงค์	ผลิตบัณฑิตที่มีอัตลักษณ์ที่ตอบสนองความต้องการของสังคม ด้วยกระบวนการเรียนรู้จากประสบการณ์ตรงในชุมชน
กลยุทธ์	<ol style="list-style-type: none"> 1. พัฒนาหลักสูตรที่มีมาตรฐานตามระบบคุณภาพระดับนานาชาติและสอดคล้องกับความต้องการของสังคม 2. ปฏิรูปการจัดการเรียนรู้ที่เน้นการเรียนรู้เชิงบูรณาการจากแหล่งเรียนรู้หรือประสบการณ์ตรงในชุมชนโดยการมีส่วนร่วมของหน่วยงานต่าง ๆ 3. พัฒนาระบบสนับสนุนการเรียนรู้ที่สอดคล้องและเหมาะสมกับสังคมดิจิทัล 4. พัฒนาสมรรถนะการจัดการเรียนรู้และสมรรถนะสากลของอาจารย์ 5. พัฒนานิสิตตามอัตลักษณ์ของมหาวิทยาลัย และมีทักษะการเรียนรู้ในศตวรรษที่ 21

ตัวชี้วัดและค่าเป้าหมาย

ตัวชี้วัด	ปี 2561-2565	ปี 2566-2570	ปี 2571-2575	ปี 2576-2580
TSU01 ความพึงพอใจของผู้ใช้บัณฑิต	4.20	4.45	4.50	4.50



ความท้าทายที่ 2 : ความเข้มแข็งด้านการวิจัยที่สอดคล้องกับความต้องการของสังคม

วัตถุประสงค์	ผลิตผลงานวิจัยและงานสร้างสรรค์ที่มีคุณภาพสามารถนำไปใช้ประโยชน์ในเชิงวิชาการ เชิงสังคม หรือเชิงพาณิชย์
กลยุทธ์	<ol style="list-style-type: none"> 1. พัฒนาสู่มหาวิทยาลัยที่มุ่งเน้นการวิจัยและนวัตกรรม 2. พัฒนาศักยภาพนักวิจัยให้สามารถสร้างผลงานวิจัยและงานสร้างสรรค์ในระดับนานาชาติตอบสนองยุทธศาสตร์ด้านการวิจัยของประเทศ 3. สร้างระบบสนับสนุนการวิจัยรับใช้สังคมและการวิจัยเชิงพาณิชย์ 4. พัฒนาศูนย์วิจัยเฉพาะทางที่ตอบสนองความต้องการของสังคมและยุทธศาสตร์ชาติ

ตัวชี้วัดและค่าเป้าหมาย

ตัวชี้วัด	ปี 2561-2565	ปี 2566-2570	ปี 2571-2575	ปี 2576-2580
TSU02 ผลงานวิจัยและงานสร้างสรรค์ที่เผยแพร่และอ้างอิงในระดับชาติหรือนานาชาติ (ร้อยละ)	30	35	40	50
TSU03 ผลงานวิจัยและงานสร้างสรรค์ที่มีการนำไปใช้ประโยชน์ในเชิงสังคมหรือเชิงพาณิชย์				
- เชิงสังคม (ร้อยละ)	15	20	25	30
- เชิงพาณิชย์ (ร้อยละ)	2	3	4	5



ความท้าทายที่ 3 : ความเข้มแข็งด้านศิลปะ วัฒนธรรม และภูมิปัญญา

วัตถุประสงค์	เสริมสร้างความเข้มแข็งด้านศิลปะ วัฒนธรรม และภูมิปัญญา
กลยุทธ์	<ol style="list-style-type: none">1. พัฒนางานวิจัย งานสร้างสรรค์ และงานบริการวิชาการด้านศิลปะ วัฒนธรรม และภูมิปัญญา2. การพัฒนาแหล่งเรียนรู้ทางด้านศิลปะ วัฒนธรรม และภูมิปัญญา ของท้องถิ่นภาคใต้ที่ครอบคลุมมิติด้านพหุวัฒนธรรม3. พัฒนาศูนย์ประชุมสัมมนาและฝึกอบรมด้านสังคมและวัฒนธรรมของภาคใต้

ตัวชี้วัดและค่าเป้าหมาย

ตัวชี้วัด	ปี 2561-2565	ปี 2566-2570	ปี 2571-2575	ปี 2576-2580
TSU04 จำนวนผลงานวิจัย งานสร้างสรรค์หรือผลงานบริการวิชาการด้านศิลปะ วัฒนธรรม และภูมิปัญญาที่มีคุณค่าหรือมูลค่า	7	12	17	20



ความท้าทายที่ 4 : การบริหารจัดการเพื่อการดำเนินงานที่เป็นเลิศ

วัตถุประสงค์	พัฒนาระบบบริหารจัดการที่มีประสิทธิภาพ ประสิทธิผล และมีธรรมาภิบาล
กลยุทธ์	<ol style="list-style-type: none">พัฒนาการบริหารจัดการและระบบคุณภาพระดับมหาวิทยาลัยและระดับส่วนงาน ตามเกณฑ์คุณภาพระดับสากลพัฒนาระบบบริหารและทรัพยากรมนุษย์ที่มีประสิทธิภาพ สุ่มหาวิทยาลัยแห่งความสุข และมีวัฒนธรรมองค์กรที่เข้มแข็งพัฒนาระบบเทคโนโลยีสารสนเทศที่สนับสนุนการดำเนินงานของมหาวิทยาลัยอย่างมีประสิทธิภาพพัฒนาการสื่อสารองค์กรให้ทั่วถึงและสามารถสร้างภาพลักษณ์ที่ดีของมหาวิทยาลัยพัฒนาการดำเนินงานตามหลักธรรมาภิบาล

ตัวชี้วัดและค่าเป้าหมาย

ตัวชี้วัด	ปี 2561-2565	ปี 2566-2570	ปี 2571-2575	ปี 2576-2580
TSU05 ระดับคุณธรรมและความโปร่งใสในการดำเนินงานของมหาวิทยาลัย (ร้อยละ)	83	88	93	95



ความท้าทายที่ 5 : ความมั่นคงทางการเงิน

วัตถุประสงค์	สร้างความมั่นคงด้านฐานะทางการเงิน ด้วยการเพิ่มรายได้ การบริหารการเงินให้มีประสิทธิภาพ
กลยุทธ์	<ol style="list-style-type: none">1. การพัฒนาพื้นที่เชิงพาณิชย์2. การพัฒนาระบบการบริหารการเงินและการจัดการต้นทุนให้มีประสิทธิภาพ3. ส่งเสริมให้มีหลักสูตรต่อเนื่องและบริการวิชาการเพื่อชุมชนและการหารายได้

ตัวชี้วัดและค่าเป้าหมาย

ตัวชี้วัด	ปี 2561-2565	ปี 2566-2570	ปี 2571-2575	ปี 2576-2580
TSU06 ประสิทธิภาพการบริหารการเงิน				
- อัตราการเพิ่มขึ้นของรายได้ (ร้อยละ)	5	5	5	5
- อัตราผลตอบแทนจากสินทรัพย์รวม (ROA) (ร้อยละ)	6.70	7.20	7.70	8.20



ปรัชญา
ปัญญา จริยธรรม นำการพัฒนา

ปณิธาน
มหาวิทยาลัยเพื่อสังคม

วิสัยทัศน์

มหาวิทยาลัยที่มีความเป็นเลิศทางวิชาการที่สอดคล้องกับความต้องการของสังคมและชุมชน ภายในปี 2580 (Academic Excellence Through Social Relevance within 2037)

ความท้าทาย

1. ความเป็นเลิศด้านการผลิตบัณฑิต
ที่ใช้ชุมชนเป็นแหล่งเรียนรู้

ผลิตบัณฑิตที่มีอัตลักษณ์ที่ตอบสนองความต้องการของสังคม ด้วยกระบวนการเรียนรู้จากประสบการณ์ตรงในชุมชน

ตัวชี้วัดหลัก

TSU01 ความพึงพอใจของผู้ใช้บัณฑิต

2. ความเข้มแข็งด้านการวิจัยที่สอดคล้องกับความต้องการของสังคม

ผลิตผลงานวิจัยและงานสร้างสรรค์ที่มีคุณภาพสามารถนำไปใช้ประโยชน์ในเชิงวิชาการ เชิงสังคม หรือเชิงพาณิชย์

ตัวชี้วัดหลัก

TSU02 ผลงานวิจัยและงานสร้างสรรค์ที่เผยแพร่และอ้างอิงในระดับชาติหรือนานาชาติ
TSU03 ผลงานวิจัยที่มีการนำไปใช้ประโยชน์ในเชิงสังคมหรือเชิงพาณิชย์

3. ความเข้มแข็งด้านศิลปะวัฒนธรรม และภูมิปัญญา

เสริมสร้างความเข้มแข็งด้านศิลปะ วัฒนธรรม และภูมิปัญญา

ตัวชี้วัดหลัก

TSU04 จำนวนผลงานวิจัย งานสร้างสรรค์ หรือผลงานบริการวิชาการด้านศิลปะ วัฒนธรรม และภูมิปัญญาที่มีคุณค่าหรือมูลค่า

4. การบริหารจัดการเพื่อการดำเนินงานที่เป็นเลิศ

พัฒนาระบบบริหารจัดการที่มีประสิทธิภาพ มีประสิทธิผล และมีธรรมาภิบาล

ตัวชี้วัดหลัก

TSU05 ระดับคุณธรรมและความโปร่งใสในการดำเนินงานของมหาวิทยาลัย

5. ความมั่นคงทางการเงิน

สร้างความมั่นคงด้านฐานะทางการเงิน ด้วยการบริหารการเงินให้มีประสิทธิภาพ

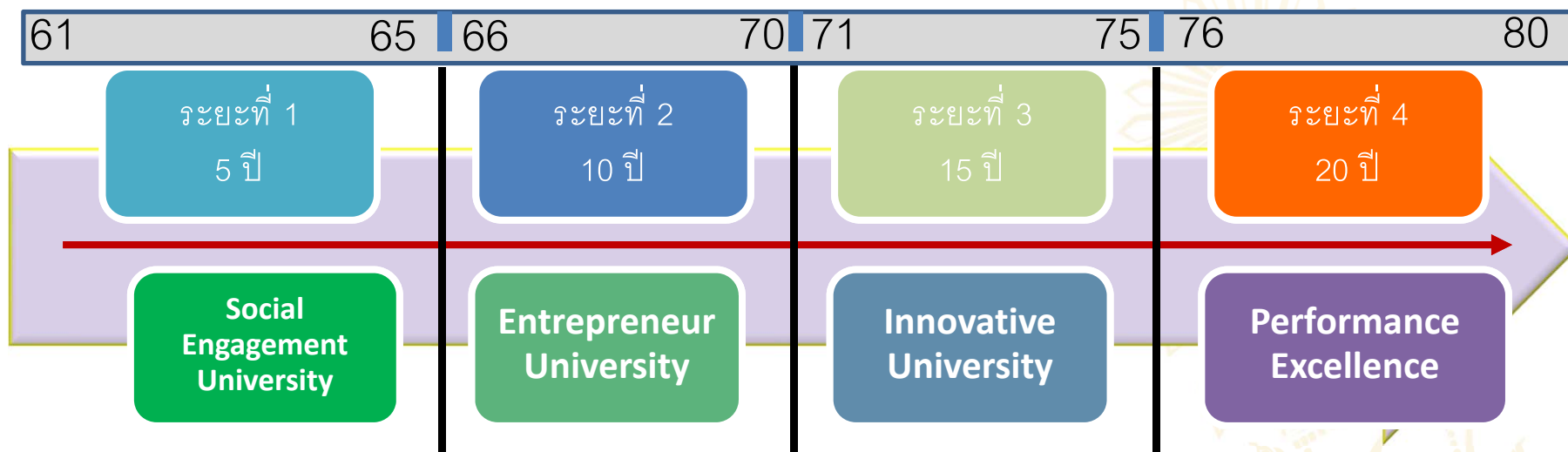
ตัวชี้วัดหลัก

TSU06 ประสิทธิภาพในการบริหารการเงิน



เป้าหมายการพัฒนา 4 ระยะ

แผนยุทธศาสตร์การพัฒนามหาวิทยาลัยทักษิณ พ.ศ. 2561 - 2580





การนำแผนยุทธศาสตร์ฯไปสู่การปฏิบัติ

แผนยุทธศาสตร์การพัฒนามหาวิทยาลัยทักษิณ พ.ศ. 2561 - 2580

61 65 66 70 71 75 76 80

ระยะที่ 1
5 ปี

ระยะที่ 2
10 ปี

ระยะที่ 3
15 ปี

ระยะที่ 4
20 ปี

แผนกลยุทธ์
มหาวิทยาลัยฯ 5 ปี
พ.ศ.2561-2565

แผนกลยุทธ์
มหาวิทยาลัยฯ 5 ปี
พ.ศ.2566-2570

แผนกลยุทธ์
มหาวิทยาลัยฯ 5 ปี
พ.ศ.2571-2575

แผนกลยุทธ์
มหาวิทยาลัยฯ 5 ปี
พ.ศ.2576-2580

แผนปฏิบัติการประจำปีมหาวิทยาลัย

แผนกลยุทธ์
หน่วยงาน 5 ปี

แผนกลยุทธ์
หน่วยงาน 5 ปี

แผนกลยุทธ์
หน่วยงาน 5 ปี

แผนกลยุทธ์
หน่วยงาน 5 ปี

แผนปฏิบัติการประจำปีหน่วยงาน



มหาวิทยาลัยทักษิณ
THAKSIN UNIVERSITY

แผนกลยุทธ์มหาวิทยาลัยทักษิณ ปี 2561 - 2565 (5 ปี)

พันธกิจ

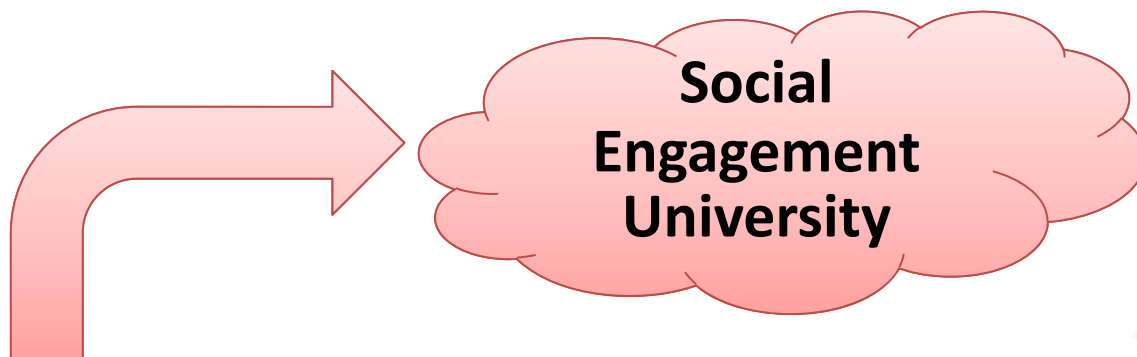
วิสัยทัศน์



- ตัวชี้วัดหลักระดับมหาวิทยาลัย 6 ตัวชี้วัด
 - ตัวชี้วัดเป้าหมายเชิงกลยุทธ์ 3 ตัวชี้วัด
- รวม 9 ตัวชี้วัด



ตัวชี้วัดและค่าเป้าหมาย ตามเป้าหมายการพัฒนาในระยะ 5 ปี แรก



ตัวชี้วัดและค่าเป้าหมาย

ตัวชี้วัด	ปี 2561	ปี 2562	ปี 2563	ปี 2564	ปี 2565
SEU01 ร้อยละของนิสิตที่เรียนรู้ในชุมชน	-	25	30	35	40
SEU02 ร้อยละของหลักสูตรที่มีรายวิชาเรียนรู้ในชุมชน	-	20	22	26	30
SEU03 ร้อยละของโครงการบริการวิชาการที่มาจากความต้องการของสังคมต่อจำนวนโครงการบริการวิชาการทั้งหมด	10	10	15	20	30



แผนปฏิบัติการประจำปี มหาวิทยาลัยทักษิณ ประจำปีงบประมาณ 2562

พันธกิจ

วิสัยทัศน์



- ตัวชี้วัดหลักระดับมหาวิทยาลัย 6 ตัวชี้วัด
 - ตัวชี้วัดเป้าหมายเชิงกลยุทธ์ 3 ตัวชี้วัด
 - ตัวชี้วัดระดับแผนปฏิบัติการ 18 ตัวชี้วัด
- รวม 27 ตัวชี้วัด



สรุปตัวชี้วัดระดับแผนยุทธศาสตร์/แผนกลยุทธ์/ แผนปฏิบัติการประจำปี

ระดับ	แผนยุทธศาสตร์ฯ	แผนกลยุทธ์ฯ 5 ปี (2561-2565)	แผนปฏิบัติการฯ 2562
1. ตัวชี้วัดหลักตามแผนยุทธศาสตร์ฯ	6 ตัวชี้วัด	6 ตัวชี้วัด	6 ตัวชี้วัด
2. ตัวชี้วัดเป้าหมายเชิงกลยุทธ์		3 ตัวชี้วัด	3 ตัวชี้วัด
3. ตัวชี้วัดระดับแผนปฏิบัติการ			18 ตัวชี้วัด
รวม	6 ตัวชี้วัด	9 ตัวชี้วัด	27 ตัวชี้วัด



วิธีการขับเคลื่อนแผนยุทธศาสตร์ฯ

1. มอบหมายรองอธิการบดีฝ่ายต่าง ๆ รับผิดชอบขับเคลื่อนร่วมกับส่วนงาน/หน่วยงาน
2. การจัดทำแผนกลยุทธ์ที่สนับสนุนการขับเคลื่อน เช่น แผนพัฒนาบุคลากร แผนกลยุทธ์ด้านการวิจัย เป็นต้น
3. สนับสนุนงบประมาณตามจุดเน้นที่สำคัญ
4. สนับสนุนทรัพยากรอื่น ๆ เช่น บุคลากร วัสดุครุภัณฑ์ ตามจุดเน้นที่สำคัญ
5. การติดตามและประเมินผลเป็นระยะอย่างต่อเนื่อง



มหาวิทยาลัยทักษิณ
THAKSIN UNIVERSITY

การติดตามประเมินผล

1. ติดตามผลการดำเนินงานตามแผนปฏิบัติการประจำปี
เป็นรายไตรมาส
2. ประเมินผลการดำเนินงานตามแผนกลยุทธ์ 5 ปี
3. ประเมินผลการดำเนินงานตามแผนยุทธศาสตร์การพัฒนามหาวิทยาลัย



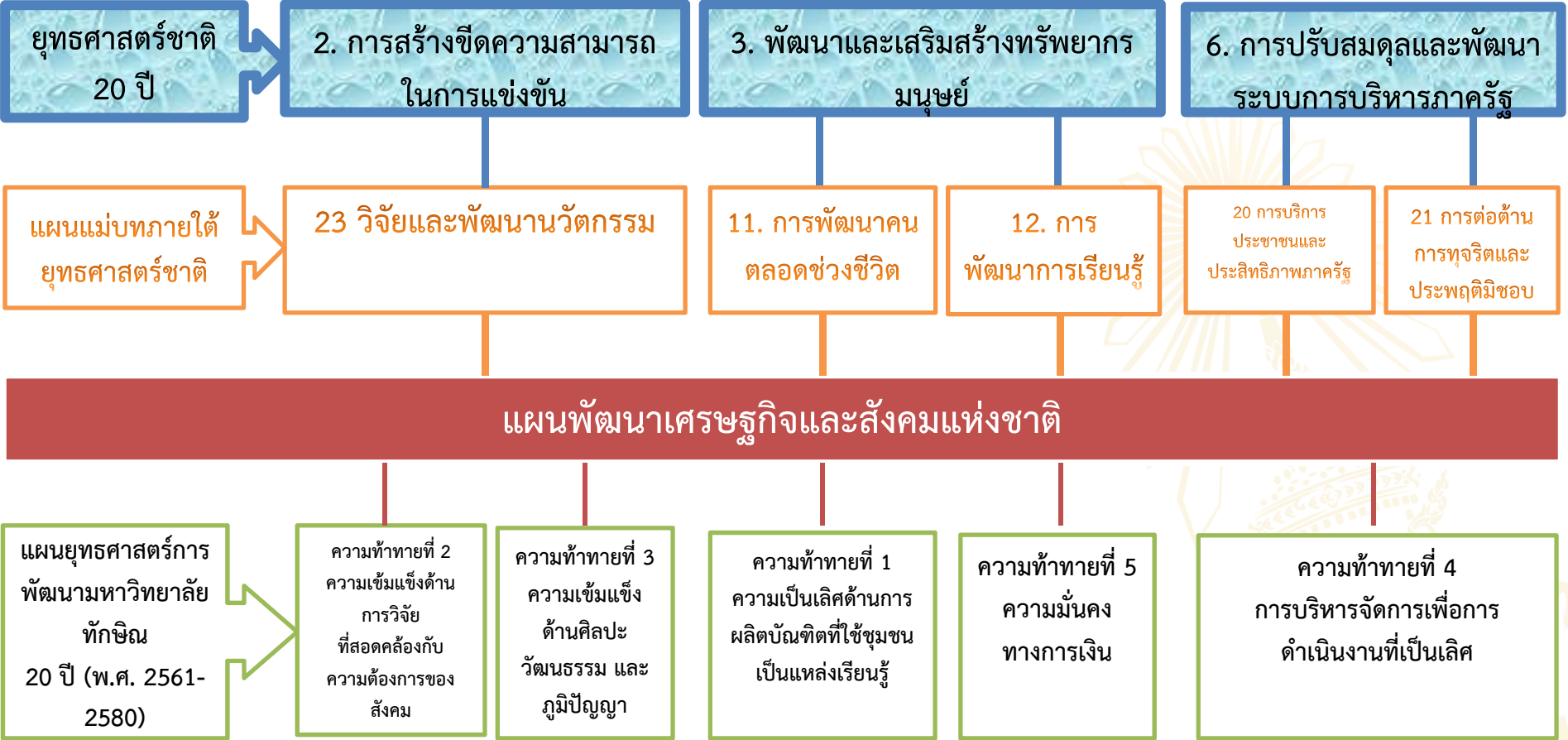
มหาวิทยาลัยทักษิณ
THAKSIN UNIVERSITY

ความเชื่อมโยงกับยุทธศาสตร์ชาติ

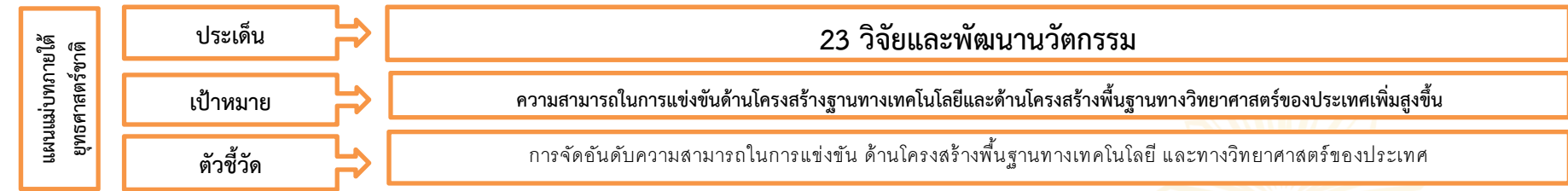
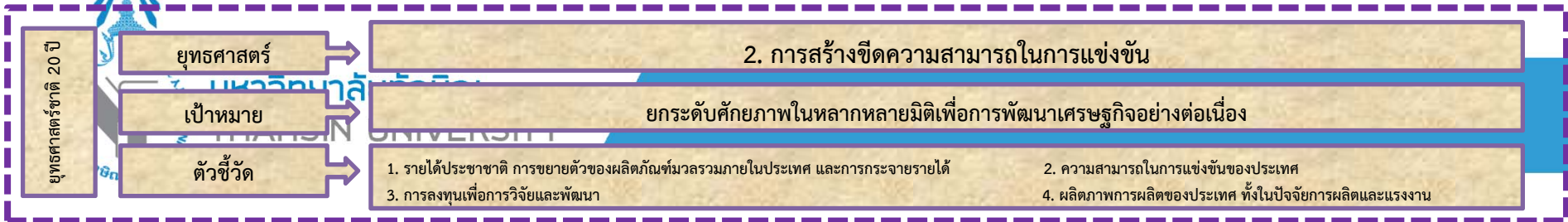
www.tsu.ac.th



ความเชื่อมโยงภาพรวม



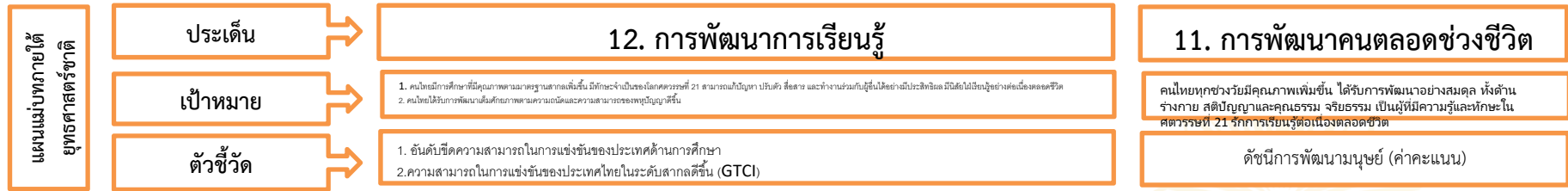
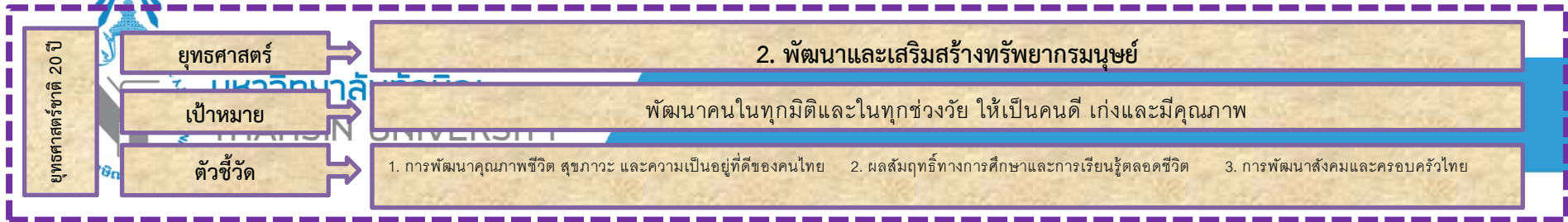
ยุทธศาสตร์ที่ 2 การสร้างขีดความสามารถในการแข่งขัน



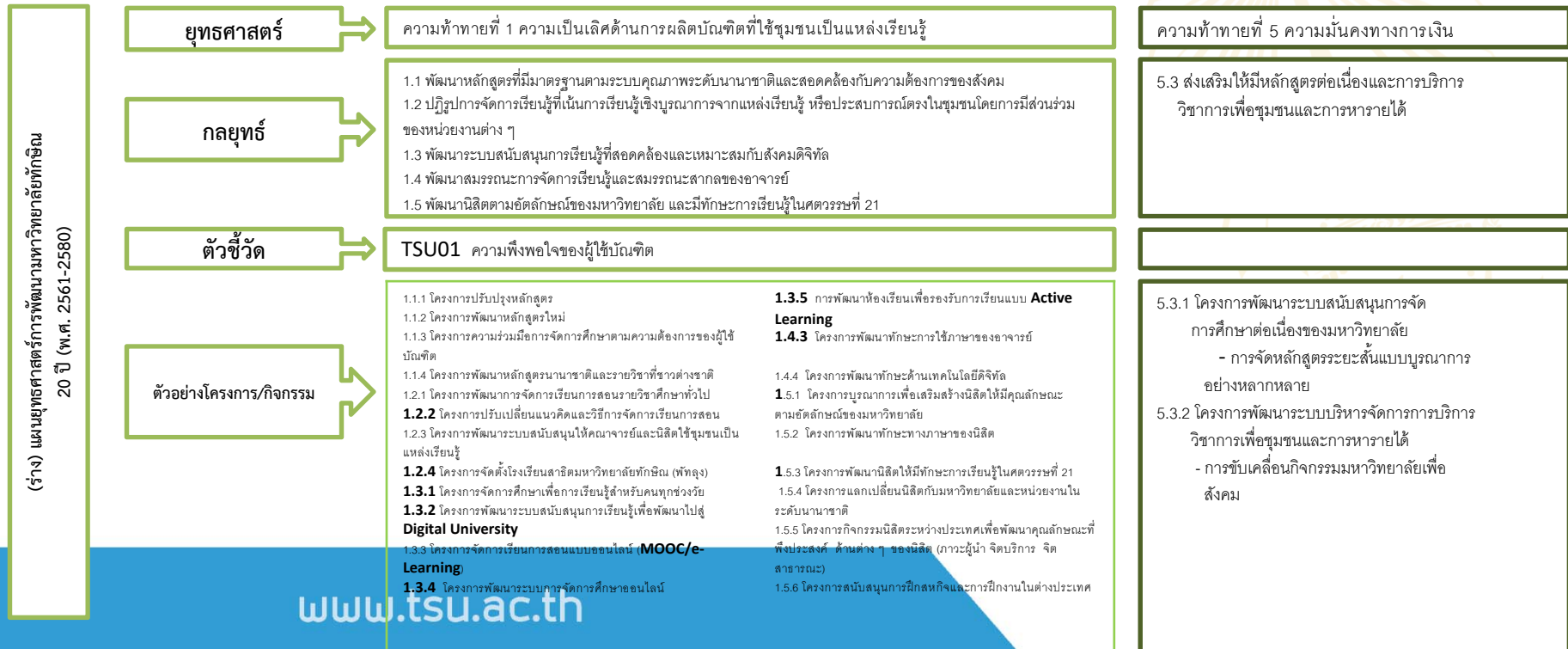
แผนพัฒนาเศรษฐกิจและสังคมแห่งชาติ



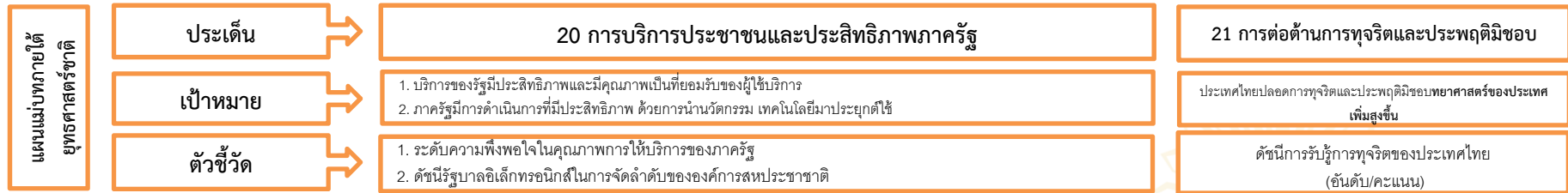
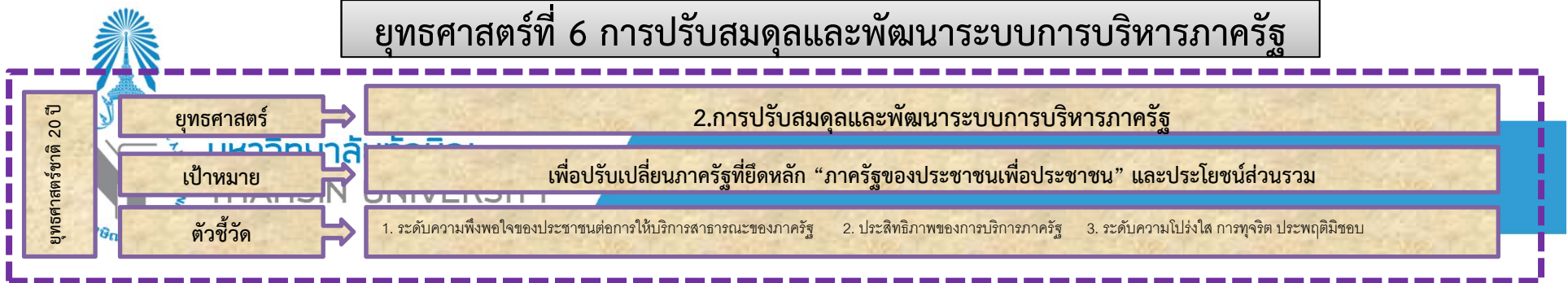
ยุทธศาสตร์ที่ 3 พัฒนาและเสริมสร้างทรัพยากรมนุษย์



แผนพัฒนาเศรษฐกิจและสังคมแห่งชาติ



ยุทธศาสตร์ที่ 6 การปรับสมดุลและพัฒนาระบบการบริหารภาครัฐ



แผนพัฒนาเศรษฐกิจและสังคมแห่งชาติ



(ร่าง) แผนยุทธศาสตร์การพัฒนามหาวิทยาลัยทักษิณ 20 ปี (พ.ศ. 2561-2580)



มหาวิทยาลัยทักษิณ
THAKSIN UNIVERSITY

ขอขอบคุณ

www.tsu.ac.th

