

บทสรุปสำหรับผู้บริหาร

สารสนเทศ ประจำปีงบประมาณ พ.ศ. 2559 มหาวิทยาลัยทักษิณ จัดทำขึ้นเพื่อเป็นข้อมูลเบื้องต้นสำหรับผู้บริหารและผู้เกี่ยวข้องใช้เป็นข้อมูลประกอบการตัดสินใจและกำหนดแนวทางการบริหารของหน่วยงาน การจัดการศึกษา และเป็นข้อมูลอ้างอิงสำหรับรองรับการเปลี่ยนแปลงต่าง ๆ ที่จะเกิดขึ้น ประกอบด้วยสาระสำคัญ ดังนี้

หลักสูตรการศึกษา/สาขาวิชา ดังนี้

1. ด้านสังคมศาสตร์

- 1.1 คณะมนุษยศาสตร์และสังคมศาสตร์ เปิดสอนจำนวน 17 หลักสูตร
- 1.2 คณะศึกษาศาสตร์ เปิดสอนจำนวน 26 หลักสูตร
- 1.3 คณะนิติศาสตร์ เปิดสอนจำนวน 1 หลักสูตร
- 1.4 คณะศิลปกรรมศาสตร์ เปิดสอนจำนวน 5 หลักสูตร
- 1.5 คณะเศรษฐศาสตร์และบริหารธุรกิจ เปิดสอนจำนวน 4 หลักสูตร
- 1.6 วิทยาลัยนานาชาติ เปิดสอนจำนวน 1 หลักสูตร

2. ด้านวิทยาศาสตร์และเทคโนโลยี

- 2.1 คณะวิทยาศาสตร์ เปิดสอนจำนวน 18 หลักสูตร
- 2.2 คณะเทคโนโลยีและการพัฒนาชุมชน เปิดสอนจำนวน 5 หลักสูตร
- 2.3 หลักสูตรความร่วมมือระหว่างคณะวิทยาศาสตร์กับคณะเทคโนโลยีและ

การพัฒนาชุมชน เปิดสอนจำนวน 1 หลักสูตร

3. ด้านวิทยาศาสตร์สุขภาพ

- 3.1 คณะวิทยาการสุขภาพและการกีฬา เปิดสอน จำนวน 5 หลักสูตร

ข้อมูลนิสิต

นิสิตใหม่

ปีการศึกษา 2559 มหาวิทยาลัยทักษิณ มีนิสิตเข้าใหม่ จำนวน 3,343 คน แบ่งเป็นระดับปริญญาตรี จำนวน 2,689 คน (ร้อยละ 80.44) ระดับปริญญาตรี หลักสูตรเทียบ 4 ปี จำนวน 314 คน (ร้อยละ 9.39) ระดับประกาศนียบัตรบัณฑิต จำนวน 54 คน (ร้อยละ 1.62) ระดับปริญญาโท จำนวน 271 คน (ร้อยละ 8.10) และระดับปริญญาเอก จำนวน 15 คน (ร้อยละ 0.45) ทั้งนี้ นิสิตเข้าใหม่ ปีการศึกษา 2559 ลดลงจากนิสิตปีการศึกษา 2558 คิดเป็นร้อยละ 11.04

นิสิตทั้งหมด

ปีการศึกษา 2559 มหาวิทยาลัยทักษิณ นิสิตทั้งหมด จำนวน 12,153 คน แบ่งเป็นระดับปริญญาตรี จำนวน 11,054 คน (ร้อยละ 90.96) และระดับประกาศนียบัตรบัณฑิต จำนวน 54 คน (ร้อยละ 0.44) นิสิตระดับปริญญาโท จำนวน 969 คน (ร้อยละ 7.97) และนิสิตระดับปริญญาเอก จำนวน 76 คน (ร้อยละ 0.63)

นิสิตระดับปริญญาตรี จำนวน 11,054 คน แบ่งเป็นนิสิตด้านสังคมศาสตร์ จำนวน 8,743 คน (ร้อยละ 79.09) ด้านวิทยาศาสตร์และเทคโนโลยี จำนวน 1,450 คน (ร้อยละ 13.12) และด้านวิทยาศาสตร์สุขภาพ จำนวน 861 คน (ร้อยละ 7.79)

นิสิตระดับประกาศนียบัตรบัณฑิต จำนวน 54 คน (ร้อยละ 100) เป็นนิสิตด้านสังคมศาสตร์

นิสิตระดับปริญญาโท จำนวน 969 คน แบ่งเป็นนิสิตด้านสังคมศาสตร์ จำนวน 822 คน (ร้อยละ 84.83) ด้านวิทยาศาสตร์และเทคโนโลยี จำนวน 131 คน (ร้อยละ 13.52) และด้านวิทยาศาสตร์สุขภาพ จำนวน 16 คน (ร้อยละ 1.65)

นิสิตระดับปริญญาเอก จำนวน 76 คน แบ่งเป็นนิสิตด้านสังคมศาสตร์ จำนวน 51 คน (ร้อยละ 67.11) และด้านวิทยาศาสตร์และเทคโนโลยี จำนวน 25 คน (ร้อยละ 32.89)

ผู้สำเร็จการศึกษา

ปีการศึกษา 2559 มีผู้สำเร็จการศึกษา จำนวน 3,322 คน แบ่งเป็นนิสิตระดับปริญญาตรี จำนวน 2,832 คน (ร้อยละ 85.19) นิสิตระดับประกาศนียบัตรบัณฑิต จำนวน 24 คน (ร้อยละ 0.79) นิสิตระดับปริญญาโท จำนวน 448 คน (ร้อยละ 12.97) และนิสิตระดับปริญญาเอก จำนวน 18 คน (ร้อยละ 1.05)

ผู้สำเร็จการศึกษาระดับปริญญาตรี จำนวน 2,832 คน แบ่งเป็นผู้สำเร็จการศึกษาด้านสังคมศาสตร์ จำนวน 2,332 คน (ร้อยละ 85.04) ด้านวิทยาศาสตร์และเทคโนโลยี จำนวน 317 คน (ร้อยละ 10.11) และด้านวิทยาศาสตร์สุขภาพ จำนวน 183 คน (ร้อยละ 4.84)

ผู้สำเร็จการศึกษาระดับประกาศนียบัตร จำนวน 24 คน เป็นผู้สำเร็จการศึกษาด้านสังคมศาสตร์ จำนวน 24 คน (ร้อยละ 100)

ผู้สำเร็จการศึกษาระดับปริญญาโท จำนวน 448 คน แบ่งเป็นผู้สำเร็จการศึกษาด้านสังคมศาสตร์ จำนวน 405 คน (ร้อยละ 95.71) ด้านวิทยาศาสตร์และเทคโนโลยี จำนวน 32 คน (ร้อยละ 3.28) และด้านวิทยาศาสตร์สุขภาพ จำนวน 11 คน (ร้อยละ 1.01)

ผู้สำเร็จการศึกษาระดับปริญญาเอก จำนวน 18 คน เป็นผู้สำเร็จการศึกษาด้าน
สังคมศาสตร์ จำนวน 18 คน (ร้อยละ 100)

บุคลากร

ณ สิ้นปีงบประมาณ พ.ศ. 2559 (30 กันยายน 2559) มหาวิทยาลัยทักษิณ
มีบุคลากรรวมทั้งสิ้น จำนวน 1,186 คน จำแนกบุคลากรออกเป็น 2 สายงาน ดังนี้

- สายวิชาการ จำนวน 486 คน สามารถพิจารณาตามกลุ่มวิชาการ พบว่า
ด้านสังคมศาสตร์ มีบุคลากร จำนวน 293 คน ด้านวิทยาศาสตร์และเทคโนโลยี มีบุคลากร
จำนวน 157 คน และด้านวิทยาศาสตร์สุขภาพ มีบุคลากรจำนวน 36 คน
- สายสนับสนุน จำนวน 700 คน

งบประมาณ

ปีงบประมาณ พ.ศ. 2559 มหาวิทยาลัยทักษิณ จัดสรรงบประมาณทั้งสิ้น จำนวน
1,638,336,806.00 บาท จำแนกเป็น งบประมาณเงินแผ่นดิน จำนวน 31,526,400.00 บาท
งบประมาณเงินอุดหนุนจากรัฐบาล จำนวน 1,024,278,500.00 บาท งบประมาณเงินรายได้
จำนวน 559,090,506.00 บาท และงบกลางเงินแผ่นดิน โครงการตามมาตรการกระตุ้นการ
ลงทุน จำนวน 23,441,400.00 บาท

เมื่อเปรียบเทียบผลการเบิกจ่ายงบประมาณ พบว่า งบประมาณจัดสรรทั้งสิ้น
ณ วันที่ 30 กันยายน 2559 จำนวน 1,638,336,806.00 บาท งบประมาณเบิกจ่าย จำนวน
1,213,795,324.82 บาท ผลการเบิกจ่ายคิดเป็นร้อยละ 74.09 ทั้งนี้มหาวิทยาลัยได้ มีการ
จัดสรรงบประมาณเงินสะสมเพิ่มเติมระหว่างปีงบประมาณ จำนวน 50,324,406 บาท

ข้อมูลพื้นฐาน

ปรัชญา

“ปัญญา จริยธรรม นำการพัฒนา”

ปณิธาน

มหาวิทยาลัยรับใช้สังคม

อัตลักษณ์ของบัณฑิต

เป็นคนดี รับผิดชอบ รอบรู้ สู้งาน มีประสบการณ์เชิงปฏิบัติ และทักษะสากล
เทิดค่าศิลปะและวัฒนธรรม

วิสัยทัศน์

มหาวิทยาลัยสมบูรณ์แบบ ที่ผลิตบัณฑิต พัฒนากำลังคน วิจัยและบริการวิชาการ
เพื่อรับใช้สังคม ท้องถิ่นได้ ประเทศชาติ และอาเซียน ให้เป็นสังคมแห่งปัญญา และสันติสุข
ที่ยั่งยืน

พันธกิจ

1. จัดการศึกษาเพื่อผลิตบัณฑิตและพัฒนากำลังคนคุณภาพรองรับความต้องการ
ของพื้นที่ ประเทศ และการก้าวสู่ประชาคมอาเซียน และประชาคมโลก
2. สร้างสรรค์ผลงานการวิจัยและพัฒนาเพื่อการรับใช้ ชี้นำการพัฒนาให้กับสังคม
และพัฒนาศูการเป็นมหาวิทยาลัยวิจัยในอนาคต
3. บริการวิชาการ ถ่ายทอดองค์ความรู้สู่สังคม ร่วมสร้างสังคมแห่งการเรียนรู้
ที่เข้มแข็ง
4. ส่งเสริม สนับสนุน การทำนุบำรุง รักษา และพัฒนา ด้านศิลปะ วัฒนธรรม
ภูมิปัญญา และสิ่งแวดล้อมของภาคใต้ตอนล่างให้เกิดคุณค่า มูลค่าเพิ่มแก่การพัฒนาท้องถิ่น
ประเทศ และอาเซียน
5. พัฒนามหาวิทยาลัยให้เป็นมหาวิทยาลัยสมบูรณ์แบบในระดับสากล ที่คำนึงถึง
การสร้าง ความเข้มแข็ง ความเชี่ยวชาญของบุคลากร วัฒนธรรมองค์กร และความสุข
แก่บุคลากรในทุกกระดับ

ค่านิยมหลัก

คารวะ ปัญญา สามัคคี มุ่งผลลัพธ์ที่ดี มีความคุ้มค่า นำพาสังคม

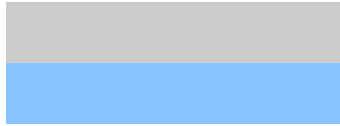
ตราประจำมหาวิทยาลัยทักษิณ



มงกุฏ
ตำราการศึกษา
ชื่อมหาวิทยาลัย

แทน ปีกาญจนานิกเชก ครบรอบ 50 ปี
แทน ปัญญา จริยธรรม การพัฒนา
สื่อถึง มหาวิทยาลัยแห่งภาคใต้

สีประจำมหาวิทยาลัยทักษิณ คือ สีเทา - ฟ้า



สีเทา

เป็นสีของสมอง

หมายถึง ความคิด

สีฟ้า

เป็นสีของทะเล และท้องฟ้า

หมายถึง ความกว้างไกล

สีเทา - ฟ้า

หมายถึง ความคิดที่กว้างไกล

หรือคิดอย่างมีวิสัยทัศน์

ดอกไม้ประจำมหาวิทยาลัย



ดอกปาริชาติหรือดอกทองเหลือง เชื่อกันว่าเป็นดอกไม้ในสวนของพระอินทร์ ประมาณกลางเดือนกุมภาพันธ์ จะเริ่มออกช่อดอกแล้วบานสะพรั่งเมื่อถึงปลายเดือน ซึ่งเป็นช่วง ที่นิสิตมหาวิทยาลัยทักษิณสำเร็จการศึกษา

พื้นที่ตั้งมหาวิทยาลัยทักษิณ

ปัจจุบันมหาวิทยาลัยทักษิณ มี 2 วิทยาเขต คือ

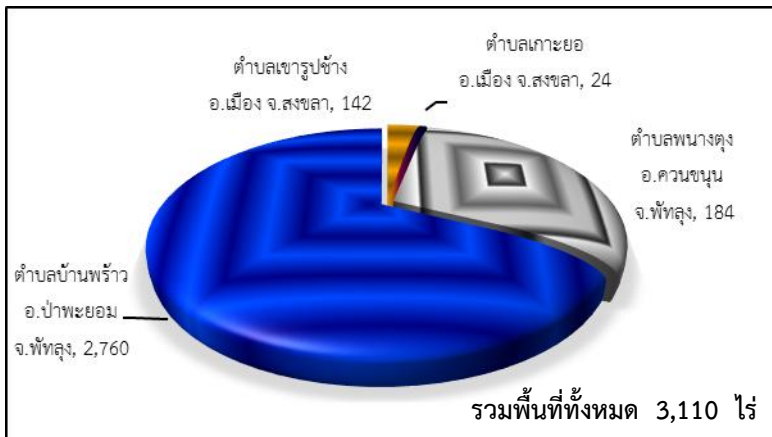
วิทยาเขตสงขลา มีพื้นที่ปฏิบัติงาน 2 แห่ง คือ

- ตั้งอยู่ที่ตำบลเขารูปช้าง อำเภอเมืองสงขลา จังหวัดสงขลา มีพื้นที่ 142 ไร่
- ตั้งอยู่ที่บ้านอ่าวทราย ตำบลเกาะยอ อำเภอเมือง จังหวัดสงขลา มีพื้นที่ 24 ไร่ ซึ่งเป็นที่ตั้งของสถาบันทักษิณคดีศึกษา

วิทยาเขตพัทลุง มีพื้นที่ปฏิบัติงาน 2 แห่ง คือ

- ตั้งอยู่ที่ตำบลบ้านพร้าว อำเภอป่าพะยอม จังหวัดพัทลุง มีพื้นที่ 2,760 ไร่
- ตั้งอยู่ที่ตำบลนางตุง อำเภอควนขนุน จังหวัดพัทลุง มีพื้นที่ 184 ไร่ ซึ่งเป็นที่ตั้งของวิทยาลัยภูมิปัญญาชุมชน

แผนภูมิที่ 1 จำนวนพื้นที่มหาวิทยาลัยทักษิณ



ประวัติมหาวิทยาลัยทักษิณ

มหาวิทยาลัยทักษิณ มีจุดเริ่มต้นจากการขยายงานออกสู่ส่วนภูมิภาคของวิทยาลัยวิชาการศึกษา ซึ่งได้กระจายโอกาสทางการศึกษาในระดับอุดมศึกษาให้แก่นักเรียน ในส่วนภูมิภาคได้มีโอกาสศึกษาต่อ จึงมีการจัดตั้งวิทยาลัยวิชาการศึกษาสงขลา ขึ้นเมื่อวันที่ 1 ตุลาคม 2511

ต่อมาได้รับการยกฐานะขึ้นเป็นมหาวิทยาลัยศรีนครินทรวิโรฒ วิทยาเขตสงขลา เมื่อวันที่ 29 มิถุนายน 2517 เป็นปีแรกที่เปิดสอนหลักสูตรการศึกษาระดับบัณฑิต 4 ปี สังกัดคณะศึกษาศาสตร์ และเจริญเติบโตมาเป็นลำดับ

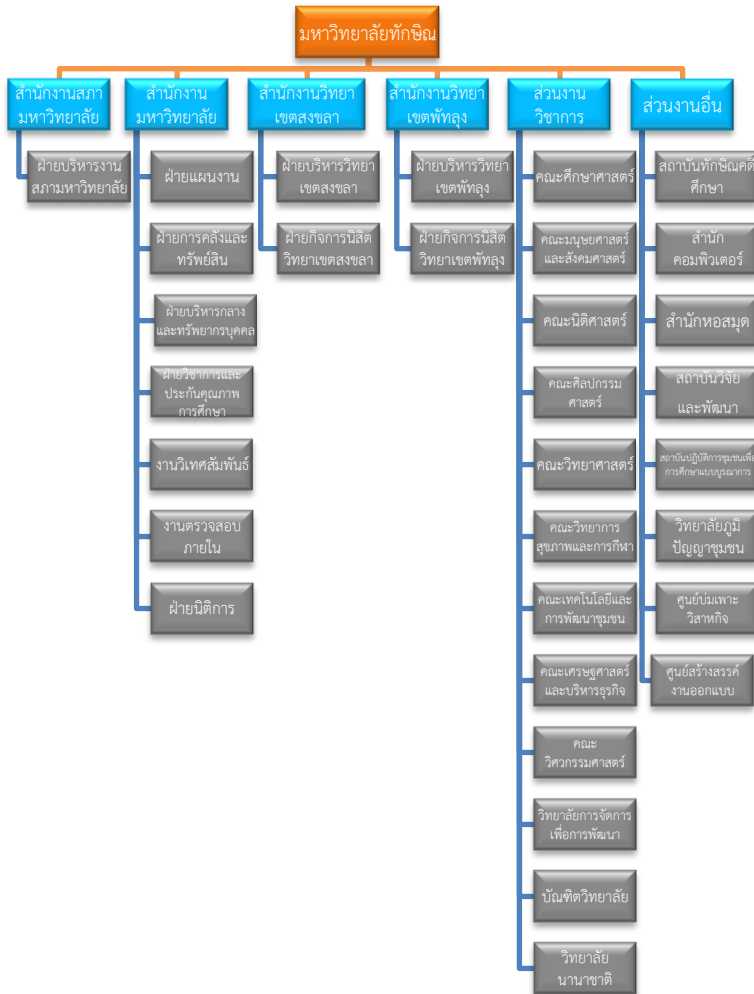
มหาวิทยาลัยได้ตระหนักในหน้าที่และภาระงานด้านการจัดการศึกษา เพื่อการพัฒนาทรัพยากรมนุษย์ให้สอดคล้องกับการพัฒนาประเทศเสมอมา ในปี 2533 ได้วางแผนและขยายงานไปยังพื้นที่ในจังหวัดพัทลุง เนื่องจากพื้นที่เดิม ที่ตำบลเขารูปช้าง อำเภอเมืองจังหวัดสงขลา มีพื้นที่เพียง 142 ไร่ ไม่เพียงพอ ต่อการรองรับการจัดตั้งคณะใหม่และการเติบโตในอนาคต ต่อมาในการประชุมสภามหาวิทยาลัย เมื่อวันที่ 20 ตุลาคม 2535 มหาวิทยาลัยได้รับการกำหนด ชื่อใหม่เป็น มหาวิทยาลัยศรีนครินทรวิโรฒภาคใต้

มหาวิทยาลัยได้มีการขยายงานอย่างต่อเนื่องเรื่อยมา ดังนั้นเพื่อให้การดำเนินงาน และการบริหารงาน มีความคล่องตัวมากขึ้น จึงได้มีการจัดทำแผนเพื่อยกฐานะมหาวิทยาลัย ศรีนครินทรวิโรฒภาคใต้ เป็นมหาวิทยาลัยเอกเทศ มีชื่อว่า "มหาวิทยาลัยทักษิณ" พระราชบัญญัติมหาวิทยาลัยทักษิณได้ผ่านกระบวนการ ดำเนินติบัญญัติครบทุกขั้นตอนและ ได้ประกาศในราชกิจจานุเบกษา เมื่อวันที่ 31 ตุลาคม 2539 มีผลบังคับใช้ในวันศุกร์ที่ 1 พฤศจิกายน 2539

จนเมื่อวันที่ 5 กุมภาพันธ์ 2551 พระบาทสมเด็จพระปรมินทรมหาภูมิพลอดุลยเดช มีพระบรมราชโองการโปรดเกล้าฯ ให้ตราพระราชบัญญัติมหาวิทยาลัยทักษิณ พ.ศ. 2551 ในฐานะมหาวิทยาลัยในกำกับของรัฐ และประกาศในราชกิจจานุเบกษา เล่ม 125 ตอนที่ 28 ก หน้า 47 – 71 วันที่ 5 กุมภาพันธ์ 2551 พระราชบัญญัตินี้มีผลบังคับใช้ตั้งแต่วันที่ 6 กุมภาพันธ์ 2551 เป็นต้นไป

และเพื่อแสดงถึงความภาคภูมิใจของศิษย์เก่า นิสิตปัจจุบัน บุคลากร ตลอดจน ประชาชนทั่วไปในการเป็นสถาบันอุดมศึกษาที่มีประวัติยาวนานในภาคใต้ของ มหาวิทยาลัย ทักษิณ นับตั้งแต่ได้มีการจัดตั้งวิทยาลัยวิชาการศึกษาสงขลา จึงเป็นการสมควรกำหนดให้ วันที่ 1 ตุลาคมของทุกปี เป็นวันคล้ายวันสถาปนามหาวิทยาลัยทักษิณ

โครงสร้างการบริหาร



ผู้บริหารมหาวิทยาลัยทักษิณ

คณะผู้บริหารมหาวิทยาลัยทักษิณ

- | | |
|--|---|
| 1. รองศาสตราจารย์ ดร.วิชัย ชำนิ | อธิการบดี |
| 2. รองศาสตราจารย์ไพบุลย์ ดวงจันทร์ | รองอธิการบดีวิทยาเขตสงขลา |
| 3. รองศาสตราจารย์น้อม สังข์ทอง | รองอธิการบดีฝ่ายบริหาร |
| 4. รองศาสตราจารย์เกษม อัครวตริรัตน์กุล | รองอธิการบดีฝ่ายพัฒนา
การศึกษาและวิจัย |
| 5. อาจารย์สายพิน วิไลรัตน์ | รองอธิการบดีฝ่ายพัฒนา
องค์กรและทรัพยากรบุคคล |
| 6. ผู้ช่วยศาสตราจารย์ ดร.วสันต์ กาญจนมุกดา | รองอธิการบดีฝ่ายวางแผน
และกิจการสภามหาวิทยาลัย |
| 7. ผู้ช่วยศาสตราจารย์ ดร.นุกูล อินทรสังข์ | รองอธิการบดีฝ่ายบริการ
วิชาการและวิเทศสัมพันธ์ |
| 8. อาจารย์ ดร.สุชาติ สุขสถิตย์ | รองอธิการบดีวิทยาเขตพัทลุง |
| 9. อาจารย์ ดร.ทวีศักดิ์ พัฒนสุขชี | ผู้ช่วยอธิการบดี
ฝ่ายบริการวิชาการ |
| 10. ผู้ช่วยศาสตราจารย์ ดร.ศุภการ สิริไพศาล | ผู้ช่วยอธิการบดี
วิทยาเขตสงขลา |
| 11. ผู้ช่วยศาสตราจารย์ นภดล ศุกระกาญจน์ | ผู้ช่วยอธิการบดีฝ่ายพัฒนา
องค์กรและทรัพยากรบุคคล |
| 12. อาจารย์ ดร.ปิยาภรณ์ ภาชิตกุล | ผู้ช่วยอธิการบดีฝ่ายวิชาการ |
| 13. อาจารย์ ดร.ณัฐนันท์ ทองมาก | ผู้ช่วยอธิการบดี
ฝ่ายวิเทศสัมพันธ์ |

คณบดี

- | | |
|--|---|
| 1. ผู้ช่วยศาสตราจารย์ ดร.ณัฐพงศ์ จิตรนิรัตน์ | คณบดีคณะมนุษยศาสตร์และสังคมศาสตร์ |
| 2. อาจารย์เกษม สุริยกันท์ | คณบดีคณะศึกษาศาสตร์ |
| 3. ผู้ช่วยศาสตราจารย์ ดร.สารภี ไชยรัตน์ | คณบดีคณะวิทยาศาสตร์ |
| 4. อาจารย์วิวัฒนา ลีลาประเสริฐศิลป์ | คณบดีคณะเศรษฐศาสตร์และบริหารธุรกิจ |
| 5. อาจารย์ชินอรส รุ่งสกุล | คณบดีคณะศิลปกรรมศาสตร์ |
| 6. อาจารย์ ดร.วัลลภา เขยบัวแก้ว คชภักดี | คณบดีคณะวิทยาการสุขภาพและการกีฬา |
| 7. ผู้ช่วยศาสตราจารย์ ดร.สุรศักดิ์ คชภักดี | คณบดีคณะเทคโนโลยีและการพัฒนาชุมชน |
| 8. อาจารย์ศรุต จุยมณี | คณบดีคณะนิติศาสตร์ |
| 9. อาจารย์ ดร.นันทพันธ์ นภัทรานันท์ | คณบดีคณะวิศวกรรมศาสตร์ |
| 10. ผู้ช่วยศาสตราจารย์ จิรพรรณ พิรุฒิ | คณบดีคณะพยาบาลและสหเวชศาสตร์ |
| 11. ผู้ช่วยศาสตราจารย์ ดร.สมภพ อินทสุวรรณ | คณบดีบัณฑิตวิทยาลัย |
| 12. อาจารย์ ดร.ศาสดา วิริยานุพงศ์ | ผู้อำนวยการวิทยาลัยการจัดการเพื่อการพัฒนา |

ผู้อำนวยการสถาบัน/สำนัก/วิทยาลัย

1. นางสาวสาวิตรี สัตยายุทธ์
2. อาจารย์ ดร.วันลก ดิขสุวรรณ
3. อาจารย์ ดร.เปลื้อง สุวรรณมณี
4. อาจารย์ ดร.วิสิทธิ์ บุญชุม
5. อาจารย์ ดร.พงษ์พันธ์ พิณโท
6. อาจารย์เทพรัตน์ จันทพันธ์
7. อาจารย์ ดร.จอมภพ แววงศ์ดี

ผู้อำนวยการสถาบันทักษิณคดีศึกษา
ผู้อำนวยการสถาบันวิจัยและพัฒนา
ผู้อำนวยการสถาบันปฏิบัติการชุมชน
เพื่อการศึกษาแบบบูรณาการ
ผู้อำนวยการสำนักหอสมุด
ผู้อำนวยการสำนักคอมพิวเตอร์
ผู้อำนวยการวิทยาลัยภูมิปัญญาชุมชน
ผู้อำนวยการศูนย์บ่มเพาะวิสาหกิจ**

ข้อมูลการผลิตบัณฑิต

การจัดการศึกษา

มหาวิทยาลัยทักษิณ เปิดรับนิสิตระดับปริญญาตรี ภาคปกติ ภาคสมทบ และระดับบัณฑิตศึกษา เพื่อกระจายโอกาสทางการศึกษา 3 ระบบ คือ

1. ระบบกลาง (Admissions) คือการคัดเลือกนิสิตเข้าศึกษาโดยผ่านกระบวนการของสำนักงานคณะกรรมการการอุดมศึกษา
2. ระบบโควตา (Quota) คือ การรับสมัครคัดเลือกเข้าศึกษาโดยมหาวิทยาลัย มี 2 โควตา คือ
 - 2.1 โควตาโรงเรียนปทุมระยองวิทยาคม
 - 2.2 โควตาเขตพื้นที่การศึกษาต่างภูมิภาค
3. ระบบรับตรง คือ การรับสมัครคัดเลือกเข้าศึกษาโดยมหาวิทยาลัย มี 8 ประเภท คือ
 - 3.1 วิธีทั่วไป
 - 3.2 วิธีพิเศษ คือ นิสิตที่สอบผ่านการคัดเลือก โดยการสอบสัมภาษณ์ สอบปฏิบัติ จากมหาวิทยาลัยทักษิณ
 - 3.3 โครงการเพชรศิลป์ คือ โครงการขยายโอกาสทางการศึกษาของผู้มีความสามารถพิเศษทางด้านดุริยางคศาสตร์สากล ศิลปะการแสดง และทัศนศิลป์
 - 3.4 โครงการขยายโอกาสทางการศึกษาเพื่อพัฒนาบุคลากรทางด้านเทคโนโลยีการเกษตร
 - 3.5 โครงการความสามารถพิเศษทางด้านกีฬา
 - 3.6 โครงการส่งเสริมนักเรียน ส่งเสริมคุณธรรมจริยธรรมและประเพณีดีตนเป็นประโยชน์แก่สังคม
 - 3.7 โครงการผู้มีความสามารถพิเศษด้านวิทยาศาสตร์และคณิตศาสตร์
 - 3.8 โครงการผู้มีความสามารถพิเศษ (เชิงเรียน)

หลักสูตรการศึกษา/สาขาวิชา

ตารางที่ 1 หลักสูตรของมหาวิทยาลัยทักษิณที่เปิดสอนในปีการศึกษา 2559

หลักสูตร	จำนวนหลักสูตร	ร้อยละ
ปริญญาตรี	54	65.06
ประกาศนียบัตรบัณฑิต (ป.บัณฑิตทางการสอน)	2	2.41
ปริญญาโท	24	28.92
ปริญญาเอก	3	3.61
รวม	83	100.00

ตารางที่ 2 หลักสูตรและสาขาวิชาที่เปิดสอนในมหาวิทยาลัยทักษิณ ปีการศึกษา 2559
จำแนกตามกลุ่มสาขาวิชาและคณะ

คณะ/หลักสูตร	จำนวน หลักสูตร	สาขาวิชา
ด้านสังคมศาสตร์		
1. คณะมนุษยศาสตร์และสังคมศาสตร์	17	
หลักสูตรปรัชญาดุษฎีบัณฑิต (ปร.ด.)	1	- สาขาวิชาวัฒนธรรมศึกษา
หลักสูตรศิลปศาสตรมหาบัณฑิต (ศศ.ม.)	4	- สาขาวิชาไทยคดีศึกษา - สาขาวิชาภาษาไทย - สาขาวิชาภูมิสารสนเทศเพื่อ การจัดการเชิงพื้นที่ - สาขาวิชาการบริหารและ พัฒนาสังคมมนุษย์
หลักสูตรศิลปศาสตรบัณฑิต (ศศ.บ.)	9	- สาขาวิชาการจัดการทรัพยากร มนุษย์ - สาขาวิชาการพัฒนาชุมชน - สาขาวิชาสารสนเทศศึกษา - สาขาวิชาประวัติศาสตร์

คณะ/หลักสูตร	จำนวน หลักสูตร	สาขาวิชา
หลักสูตรรัฐประศาสนศาสตรบัณฑิต(รป.บ.)	1	- สาขาวิชาภาษาไทย - สาขาวิชาภาษาอังกฤษ - สาขาวิชาภาษามลายู - สาขาวิชาภาษาญี่ปุ่น - สาขาวิชาภาษาจีน
หลักสูตรวิทยาศาสตรบัณฑิต (วท.บ.)	1	- สาขาวิชาภูมิศาสตร์
หลักสูตรนิเทศศาสตรบัณฑิต (นศ.บ.)	1	- สาขาวิชานิเทศศาสตร์
2. คณะศึกษาศาสตร์	26	
หลักสูตรการศึกษามหาบัณฑิต (กศ.ม.)	10	- หมวดวิชาพื้นฐานทางการศึกษา และวิจัย - สาขาวิชาการบริหารการศึกษา - สาขาวิชาการสอนวิทยาศาสตร์ คณิตศาสตร์ และคอมพิวเตอร์ - สาขาวิชาภาษาไทย - สาขาวิชาเคมี - สาขาวิชาการวิจัยและประเมิน - สาขาวิชาหลักสูตรและการ สอน
หลักสูตรศิลปศาสตรมหาบัณฑิต (ศศ.ม.)	1	- สาขาวิชาเทคโนโลยีและ สื่อสารการศึกษา - สาขาวิชาพลศึกษา - สาขาวิชาการศึกษาเพื่อ พัฒนาทรัพยากรมนุษย์ - สาขาวิชาจิตวิทยาการให้คำ ปรึกษา
หลักสูตรประกาศนียบัตรบัณฑิต (ป.บัณฑิต)	2	- สาขาวิชาชีพครู - สาขาวิชาการเสริมสร้าง

คณะ/หลักสูตร	จำนวนหลักสูตร	สาขาวิชา
หลักสูตรการศึกษาบัณฑิต (กศ.บ.)	13	สันติสุขชายแดนใต้ - หมวดวิชาเฉพาะ วิชาชีพครู - สาขาวิชาการวัดและประเมินทางการศึกษา (4 ปี) - สาขาวิชาเทคโนโลยีและสื่อสารการศึกษา (4 ปี) - สาขาวิชาคณิตศาสตร์ (5 ปี) - สาขาวิชาวิทยาศาสตร์-ฟิสิกส์ (5 ปี) - สาขาวิชาวิทยาศาสตร์-เคมี (5 ปี) - สาขาวิชาวิทยาศาสตร์-ชีววิทยา (5 ปี) - สาขาวิชาภาษาอังกฤษ (5 ปี) - สาขาวิชาสังคมศาสตร์ (5 ปี)
		- สาขาวิชาการศึกษาปฐมวัย (5 ปี) - สาขาวิชาพลศึกษา (5 ปี) - สาขาวิชาภาษาไทย (5 ปี) - สาขาวิชาการสอนศิลปศึกษา (5 ปี)
3. คณะนิติศาสตร์	1	
หลักสูตรนิติศาสตรบัณฑิต (น.บ.)	1	- สาขาวิชานิติศาสตร์
4. คณะศิลปกรรมศาสตร์	5	
หลักสูตรดุริยางคศาสตรบัณฑิต (ดศ.บ.)	2	- สาขาวิชาดุริยางคศาสตร์สากล - สาขาวิชาดุริยางคศาสตร์ไทย
หลักสูตรศิลปกรรมศาสตรบัณฑิต (ศป.บ.)	3	- สาขาวิชาทัศนศิลป์ - สาขาวิชาศิลปะการแสดง

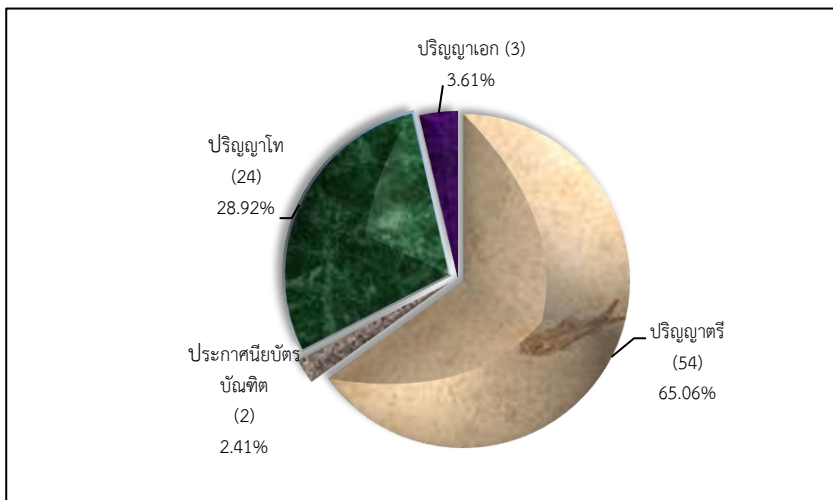
คณะ/หลักสูตร	จำนวนหลักสูตร	สาขาวิชา
		- สาขาวิชาศิลปะการออกแบบ
5. คณะเศรษฐศาสตร์และบริหารธุรกิจ	4	
หลักสูตรบริหารธุรกิจมหาบัณฑิต (บธ.ม.)	1	- สาขาวิชาการจัดการธุรกิจ
หลักสูตรบริหารธุรกิจบัณฑิต (บธ.บ.)	1	- สาขาวิชาบริหารธุรกิจ
หลักสูตรบัญชีบัณฑิต (บช.บ.)	1	- สาขาวิชาบัญชี
หลักสูตรเศรษฐศาสตรบัณฑิต (ศ.บ.)	1	- สาขาวิชาเศรษฐศาสตร์
6. วิทยาลัยนานาชาติ	1	
หลักสูตรปรัชญาดุษฎีบัณฑิต (ปร.ด.)	1	- สาขาวิชาการพัฒนาที่ยั่งยืน
ด้านวิทยาศาสตร์และเทคโนโลยี		
7. คณะวิทยาศาสตร์	18	
หลักสูตรวิทยาศาสตรมหาบัณฑิต (วท.ม.)	6	- สาขาวิชาชีววิทยา - สาขาวิชาฟิสิกส์ - สาขาวิชาเคมีประยุกต์ - สาขาวิชาคณิตศาสตร์และคณิตศาสตร์ศึกษา
หลักสูตรวิทยาศาสตรบัณฑิต (วท.บ.)	12	- สาขาวิชาเทคโนโลยีสารสนเทศ - สาขาวิชาวิทยาศาสตร์ศึกษา - สาขาวิชาเทคโนโลยีสารสนเทศ - สาขาวิชาจุลชีววิทยา - สาขาวิชาคณิตศาสตร์ - สาขาวิชาวิทยาการคอมพิวเตอร์ - สาขาวิชาเคมีอุตสาหกรรม - สาขาวิชาวิทยาศาสตร์สิ่งแวดล้อม

คณะ/หลักสูตร	จำนวนหลักสูตร	สาขาวิชา
		<ul style="list-style-type: none"> - สาขาวิชาฟิสิกส์ - สาขาวิชาเคมี - สาขาวิชาชีววิทยา - สาขาวิชาเทคโนโลยีและการจัดการพลังงาน
		<ul style="list-style-type: none"> - สาขาวิชาวิทยาศาสตร์การเพาะเลี้ยงสัตว์น้ำ - สาขาวิชาสถิติ
8. คณะเทคโนโลยีและการพัฒนาชุมชน หลักสูตรวิทยาศาสตรมหาบัณฑิต (วท.ม.) หลักสูตรวิทยาศาสตรบัณฑิต (วท.บ.)	5 1 4	<ul style="list-style-type: none"> - สาขาวิชาการจัดการทรัพยากรการเกษตรอย่างยั่งยืน - สาขาวิชาพืชศาสตร์ - สาขาวิชาสัตวศาสตร์ - สาขาวิชาวิทยาศาสตร์และเทคโนโลยีอาหาร - สาขาวิชาเทคโนโลยีการเกษตรและการพัฒนาชุมชน
9. หลักสูตรความร่วมมือระหว่างคณะวิทยาศาสตร์กับคณะเทคโนโลยีและการพัฒนาชุมชน หลักสูตรปรัชญาดุษฎีบัณฑิต (ปร.ด.)	1 1	<ul style="list-style-type: none"> - สาขาวิชาเทคโนโลยีชีวภาพ
ด้านวิทยาศาสตร์สุขภาพ 10. คณะวิทยาการสุขภาพและการกีฬา หลักสูตรวิทยาศาสตรมหาบัณฑิต (วท.ม.)	5 1	<ul style="list-style-type: none"> - - สาขาวิชาการจัดการระบบสุขภาพ

คณะ/หลักสูตร	จำนวนหลักสูตร	สาขาวิชา
หลักสูตรวิทยาศาสตร์บัณฑิต (วท.บ.)	3	- สาขาวิชาสาธารณสุขศาสตร์ - สาขาวิชาสุขศาสตร์ อุตสาหกรรมและความปลอดภัย
		- สาขาวิชาวิทยาศาสตร์ การกีฬา
หลักสูตรการแพทย์แผนไทยบัณฑิต (พท.บ.)	1	
	1	- สาขาวิชาการแพทย์แผนไทย

หมายเหตุ : ข้อมูลจากคู่มือการศึกษาปีการศึกษา 2559 งานทะเบียนนิสิต มหาวิทยาลัยทักษิณ

แผนภูมิที่ 2 จำนวนหลักสูตรที่เปิดสอนในมหาวิทยาลัยทักษิณ ปีการศึกษา 2559



ปีการศึกษา 2559 หลักสูตร/สาขาวิชา ที่เปิดสอน มีจำนวนทั้งหมด 83 สาขาวิชา แบ่งเป็นหลักสูตร/สาขาวิชา ระดับปริญญาตรี 54 สาขาวิชา (ร้อยละ 65.06) ระดับประกาศนียบัตรบัณฑิต 2 สาขาวิชา (ร้อยละ 2.41) ระดับปริญญาโท 24 สาขาวิชา (ร้อยละ 28.92) และระดับปริญญาเอก 3 สาขาวิชา (ร้อยละ 3.61)

ข้อมูลนิสิต

1. นิสิตใหม่

ปีการศึกษา 2559 มหาวิทยาลัยทักษิณมีนิสิตเข้าใหม่ จำนวน 3,343 คน โดยลดลงจากปีการศึกษา 2558 คิดเป็นร้อยละ 11.40 แบ่งเป็น ระดับปริญญาตรี จำนวน 2,689 คน ระดับปริญญาตรี หลักสูตรเทียบ 4 ปี จำนวน 314 คน ระดับประกาศนียบัตรบัณฑิต จำนวน 54 คน ระดับปริญญาโท จำนวน 271 คน และระดับปริญญาเอก จำนวน 15 คน

ตารางที่ 3 จำนวนและร้อยละของนิสิตใหม่ในช่วงปีการศึกษา 2558 -2559

จำแนกตามระดับการศึกษา

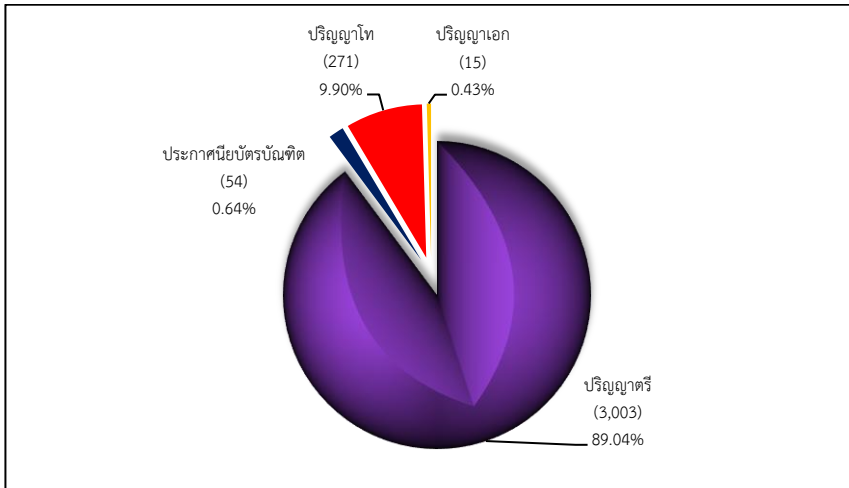
หน่วย : คน

จำแนกตามระดับการศึกษา	นิสิตใหม่		เพิ่ม (ลด)	ร้อยละ เพิ่ม (ลด)
	ปี 2558	ปี 2559		
ระดับปริญญาตรี	3,346	3,003	(343)	(10.25)
ระดับประกาศนียบัตรบัณฑิต	24	54	30	225.00
ระดับปริญญาโท*	372	271	(101)	(27.15)
ระดับปริญญาเอก	16	15	(1)	(6.25)
รวม	3,758	3,343	(415)	(11.04)

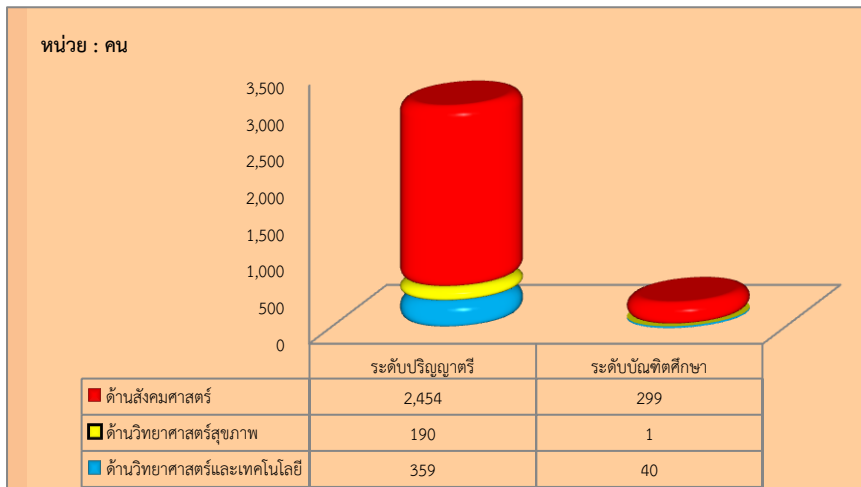
ที่มา : นิสิตใหม่ปี 2558 กลุ่มภารกิจทะเบียนนิสิตและบริการการศึกษา ณ 27 สิงหาคม 2558

นิสิตใหม่ปี 2559 กลุ่มภารกิจทะเบียนนิสิตและบริการการศึกษา ณ 27 ตุลาคม 2559

แผนภูมิที่ 3 จำนวนนิสิตใหม่ ปีการศึกษา 2559 มหาวิทยาลัยทักษิณ



แผนภูมิที่ 4 จำนวนนิสิตใหม่ ปีการศึกษา 2559
จำแนกตามระดับการศึกษาและกลุ่มสาขาวิชา



ปีการศึกษา 2559 มีนิสิตใหม่ จำนวนทั้งสิ้น 3,343 คน แบ่งเป็นนิสิตใหม่ระดับปริญญาตรี จำนวน 3,003 คน (ร้อยละ 89.83) ระดับประกาศนียบัตรบัณฑิต จำนวน 54 คน (ร้อยละ 1.62) ระดับปริญญาโท จำนวน 271 คน (ร้อยละ 8.10) และระดับปริญญาเอก จำนวน 15 คน (ร้อยละ 0.45)

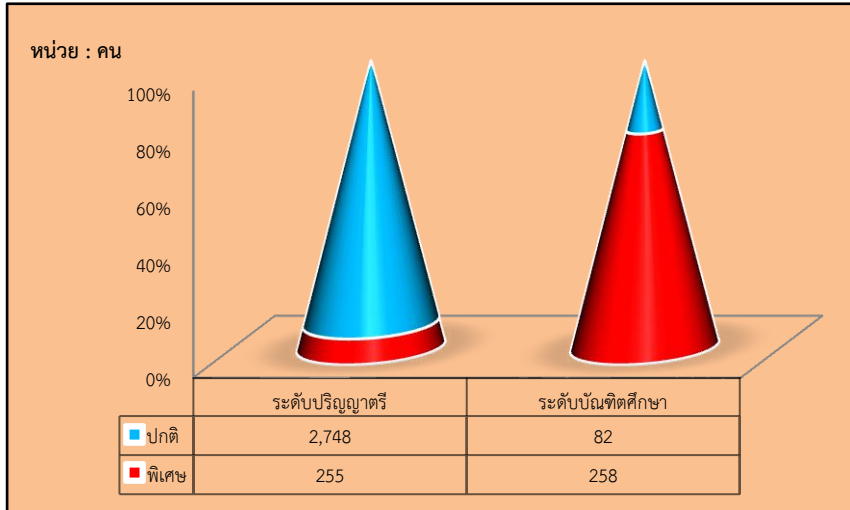
นิสิตใหม่ระดับปริญญาตรี จำนวน 3,003 คน แบ่งเป็นนิสิตใหม่ด้านสังคมศาสตร์ จำนวน 2,454 คน (ร้อยละ 81.72) ด้านวิทยาศาสตร์และเทคโนโลยี จำนวน 359 คน (ร้อยละ 11.95) และด้านวิทยาศาสตร์สุขภาพ จำนวน 190 คน (ร้อยละ 6.33)

นิสิตใหม่ระดับประกาศนียบัตรบัณฑิต จำนวนทั้งสิ้น 54 คน เป็นนิสิตใหม่ด้านสังคมศาสตร์ (การเสริมสร้างสันติสุขชายแดนใต้)

นิสิตใหม่ระดับปริญญาโท จำนวนทั้งสิ้น 271 คน คน แบ่งเป็นนิสิตใหม่ด้านสังคมศาสตร์ จำนวน 240 คน (ร้อยละ 88.56) ด้านวิทยาศาสตร์และเทคโนโลยี จำนวน 30 คน (ร้อยละ 11.07) และด้านวิทยาศาสตร์สุขภาพ จำนวน 1 คน (ร้อยละ 0.37)

นิสิตใหม่ระดับปริญญาเอก จำนวนทั้งสิ้น 15 คน คน แบ่งเป็นนิสิตใหม่ด้านสังคมศาสตร์ จำนวน 5 คน (ร้อยละ 33.33) ด้านวิทยาศาสตร์และเทคโนโลยี จำนวน 10 คน (ร้อยละ 66.67)

แผนภูมิที่ 5 จำนวนนิสิตใหม่ ปีการศึกษา 2559
จำแนกตามวิธีการดำเนินการจัดการเรียนการสอน



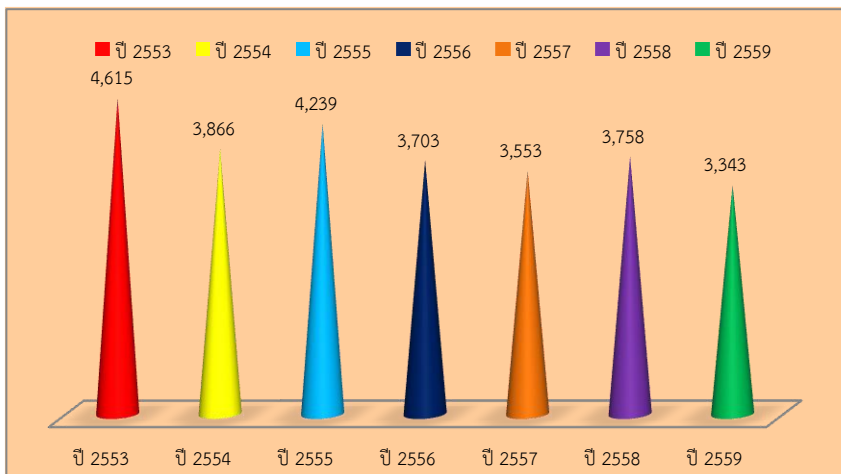
นิสิตใหม่ระดับปริญญาตรี จำนวน 3,003 คน แบ่งเป็นนิสิตใหม่ ภาคปกติ จำนวน 2,748 คน (ร้อยละ 91.51) และภาคพิเศษ จำนวน 255 คน (ร้อยละ 8.49)

นิสิตใหม่ระดับประกาศนียบัตรบัณฑิต จำนวนทั้งสิ้น 54 คน เป็นนิสิตใหม่ด้านสังคมศาสตร์ (การเสริมสร้างสันติสุขชายแดนใต้) วิธีการดำเนินการสอนเป็นภาคพิเศษ

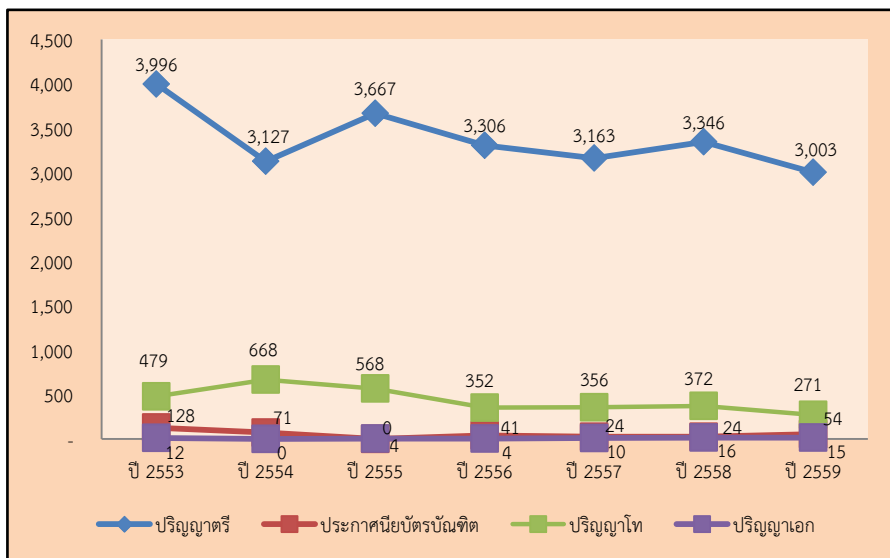
นิสิตใหม่ระดับปริญญาโท จำนวนทั้งสิ้น 271 คน คน แบ่งเป็นนิสิตใหม่ ภาคปกติ จำนวน 67 คน (ร้อยละ 24.72) และภาคพิเศษ จำนวน 204 คน (ร้อยละ 75.28)

นิสิตใหม่ระดับปริญญาเอก จำนวนทั้งสิ้น 15 คน คน แบ่งเป็นนิสิตใหม่ ภาคปกติ จำนวน 15 คน (ร้อยละ 100.00)

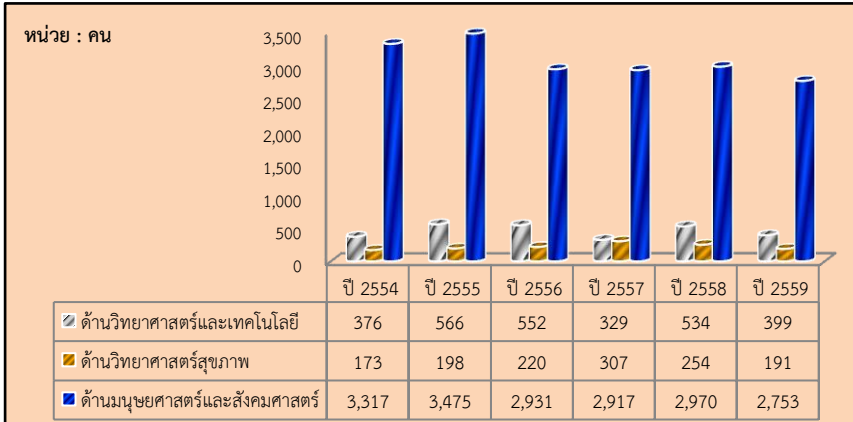
แผนภูมิที่ 6 เปรียบเทียบจำนวนนิสิตใหม่ ปีการศึกษา 2553 – 2559



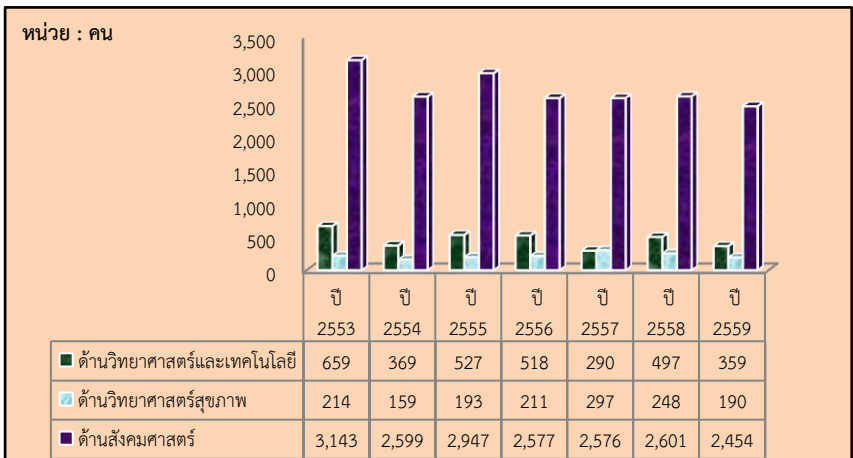
แผนภูมิที่ 7 เปรียบเทียบจำนวนนิสิตใหม่ ปีการศึกษา 2553 – 2559
จำแนกตามระดับการศึกษา



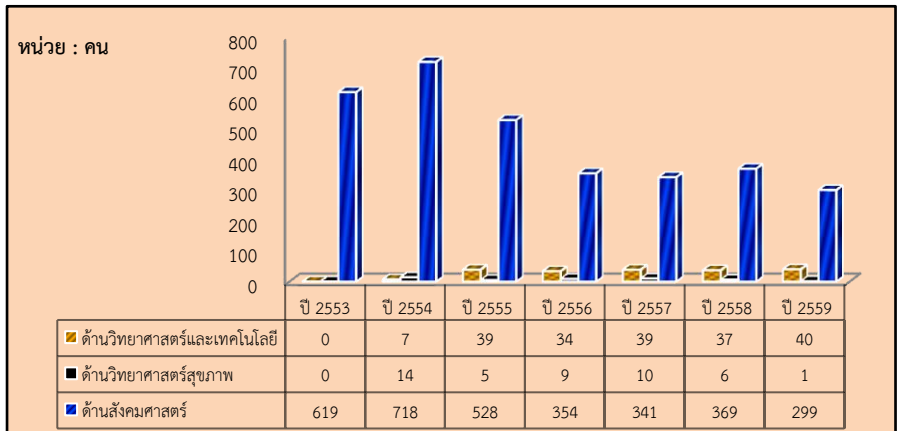
แผนภูมิที่ 8 เปรียบเทียบจำนวนนิสิตใหม่ทุกระดับการศึกษา ปีการศึกษา 2553 – 2559
จำแนกตามกลุ่มสาขาวิชา



แผนภูมิที่ 9 เปรียบเทียบจำนวนนิสิตใหม่ระดับปริญญาตรี ปีการศึกษา 2553 – 2559
จำแนกตามกลุ่มสาขาวิชา



แผนภูมิที่ 10 เปรียบเทียบจำนวนนิสิตใหม่ ระดับบัณฑิตศึกษา ปีการศึกษา 2553 – 2559
 จำแนกตามกลุ่มสาขาวิชา

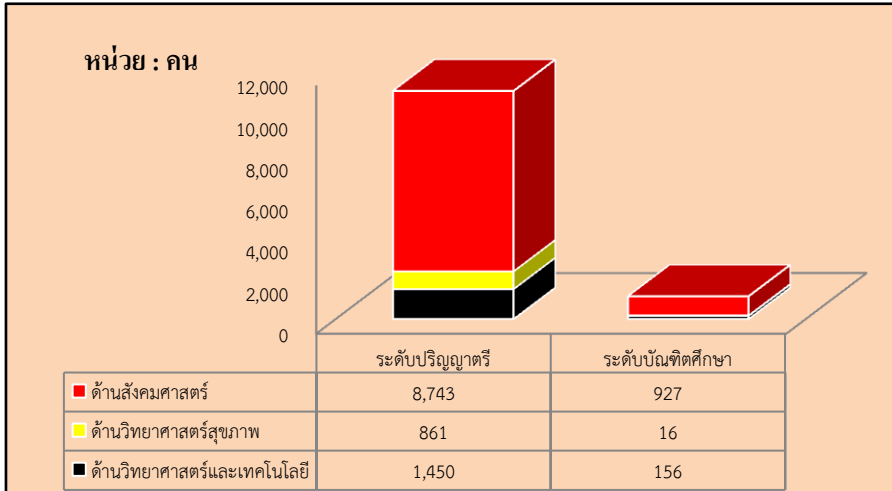


2. จำนวนนิสิตทั้งหมด ปีการศึกษา 2559

แผนภูมิที่ 11 จำนวนนิสิตทั้งหมด ปีการศึกษา 2559

จำแนกตามระดับการศึกษาและกลุ่มสาขาวิชา

ปีการศึกษา 2559 มหาวิทยาลัยทักษิณ มีจำนวนนิสิตทั้งหมด จำนวน 12,153 คน



แบ่งเป็นนิสิตระดับปริญญาตรี จำนวน 11,054 คน (ร้อยละ 90.96) นิสิตระดับประกาศนียบัตรบัณฑิต จำนวน 54 คน (ร้อยละ 0.44) นิสิตระดับปริญญาโท จำนวน 969 คน (ร้อยละ 7.97) และปริญญาเอก จำนวน 76 คน (ร้อยละ 0.63)

นิสิตระดับปริญญาตรี จำนวน 11,054 คน แบ่งเป็นนิสิตด้านสังคมศาสตร์ จำนวน 8,743 คน (ร้อยละ 79.09) ด้านวิทยาศาสตร์และเทคโนโลยี จำนวน 1,450 คน (ร้อยละ 13.12) และด้านวิทยาศาสตร์สุขภาพ จำนวน 861 คน (ร้อยละ 7.79)

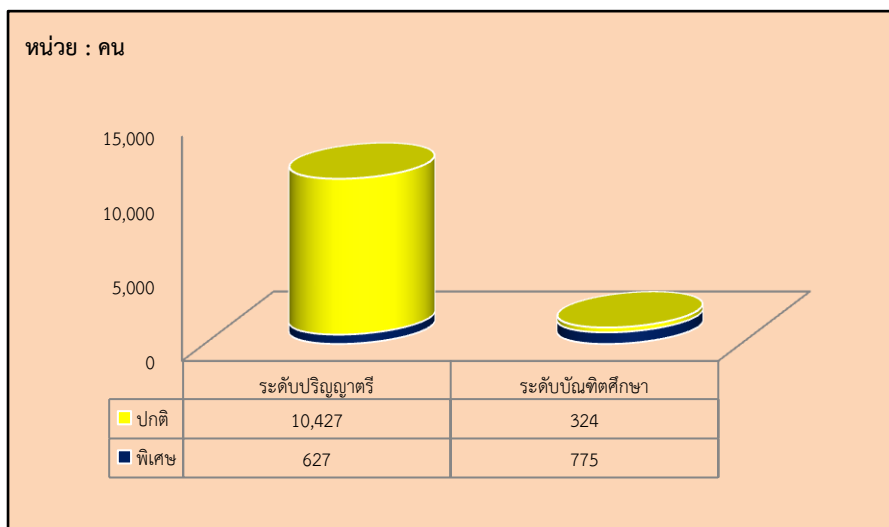
นิสิตระดับประกาศนียบัตรบัณฑิต จำนวน 54 คน เป็นนิสิตด้านสังคมศาสตร์ทั้งหมด

นิสิตระดับปริญญาโท จำนวน 969 คน แบ่งเป็นนิสิตด้านสังคมศาสตร์ จำนวน 822 คน (ร้อยละ 84.83) ด้านวิทยาศาสตร์และเทคโนโลยี จำนวน 131 คน (ร้อยละ 13.52) และด้านวิทยาศาสตร์สุขภาพ จำนวน 16 คน (ร้อยละ 1.65)

นิสิตระดับปริญญาเอก จำนวน 76 คน แบ่งเป็นนิสิตด้านสังคมศาสตร์ จำนวน 51 คน (ร้อยละ 67.11) ด้านวิทยาศาสตร์และเทคโนโลยี จำนวน 25 คน (ร้อยละ 32.89)

แผนภูมิที่ 12 จำนวนนิสิตทั้งหมด ปีการศึกษา 2559

จำแนกตามวิธีการดำเนินการจัดการเรียนการสอน



ปีการศึกษา 2559 มหาวิทยาลัยทักษิณ มีจำนวนนิสิตทั้งหมด จำนวน 12,153 คน แบ่งเป็นนิสิตภาคปกติ จำนวน 10,751 คน (ร้อยละ 88.46) และนิสิตภาคพิเศษ จำนวน 1,402 คน (ร้อยละ 11.54)

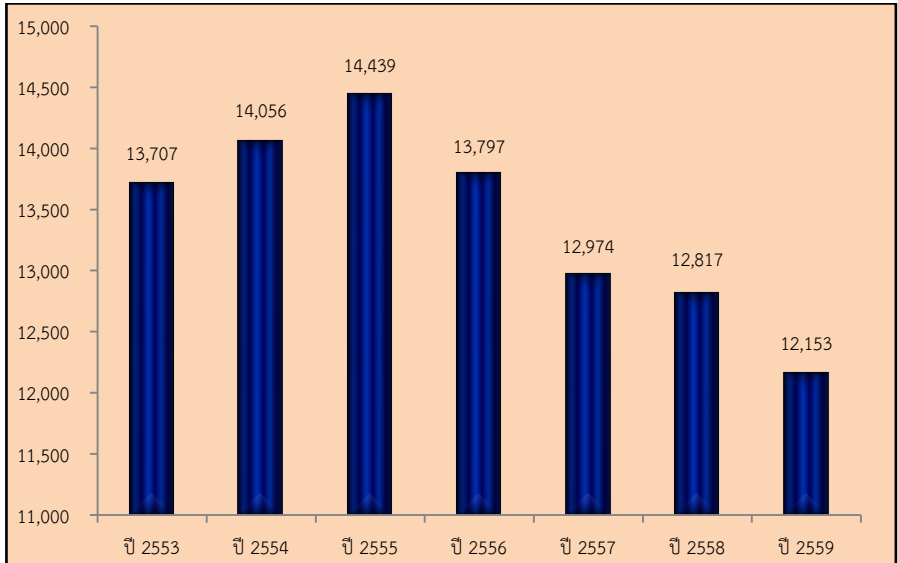
นิสิตระดับปริญญาตรี จำนวน 11,054 คน แบ่งเป็นนิสิตภาคปกติ จำนวน 10,427 คน (ร้อยละ 94.33) และภาคพิเศษ จำนวน 627 คน (ร้อยละ 5.67)

นิสิตระดับประกาศนียบัตรบัณฑิต จำนวนทั้งสิ้น 54 คน เป็นนิสิตด้านสังคมศาสตร์ (การเสริมสร้างสันติสุขชายแดนใต้) วิธีการดำเนินการสอนเป็นภาคพิเศษ

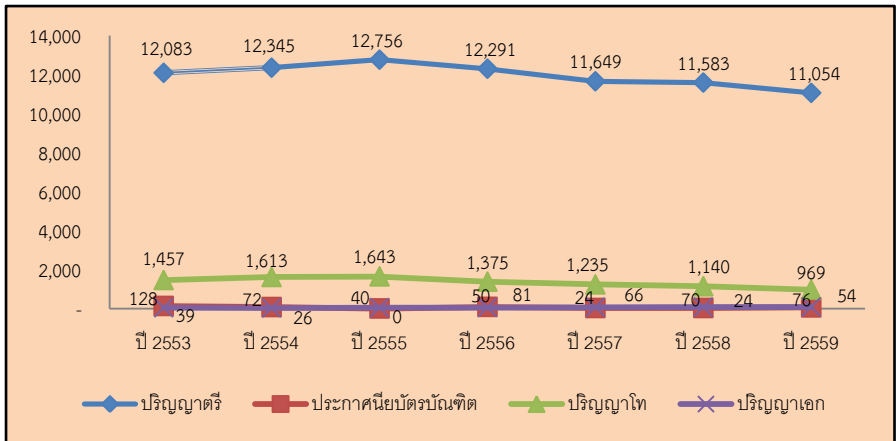
นิสิตระดับปริญญาโท จำนวนทั้งสิ้น 969 คน แบ่งเป็นนิสิตภาคปกติ จำนวน 251 คน (ร้อยละ 25.90) และภาคพิเศษ จำนวน 718 คน (ร้อยละ 74.10)

นิสิตระดับปริญญาเอก จำนวนทั้งสิ้น 76 คน แบ่งเป็นนิสิตภาคปกติ จำนวน 73 คน (ร้อยละ 96.05) และภาคพิเศษ จำนวน 3 คน (ร้อยละ 3.95)

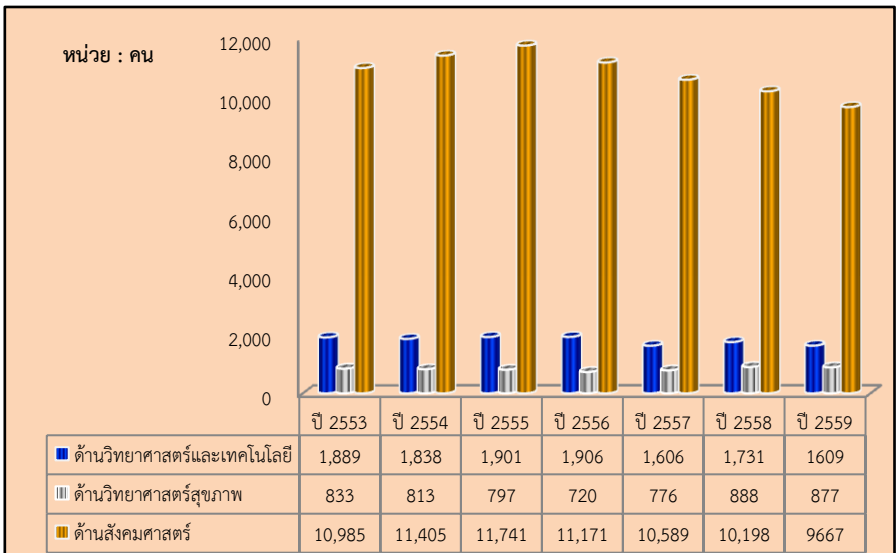
แผนภูมิที่ 13 เปรียบเทียบนิสิตทั้งหมด ปีการศึกษา 2553 - 2559



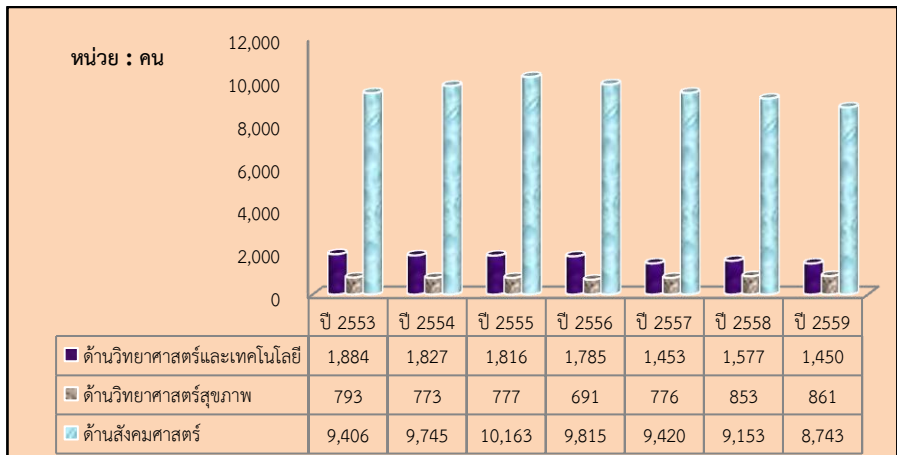
แผนภูมิที่ 14 เปรียบเทียบนิสิตทั้งหมด ปีการศึกษา 2553 – 2559
 จำแนกตามระดับการศึกษา



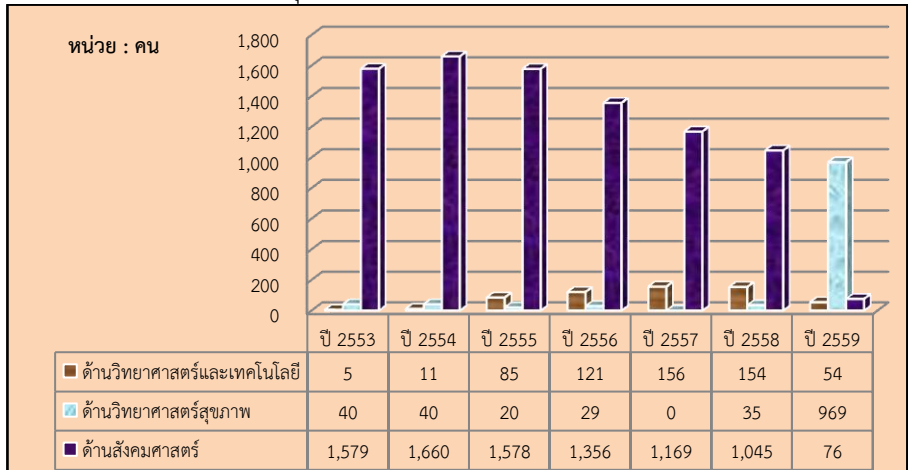
แผนภูมิที่ 15 จำนวนนิสิตทั้งหมดทุกระดับการศึกษา ปีการศึกษา 2553 – 2559
 จำแนกตามกลุ่มสาขาวิชา



แผนภูมิที่ 16 จำนวนนิสิตทั้งหมด ระดับปริญญาตรี ปีการศึกษา 2553 – 2559
จำแนกตามกลุ่มสาขาวิชา



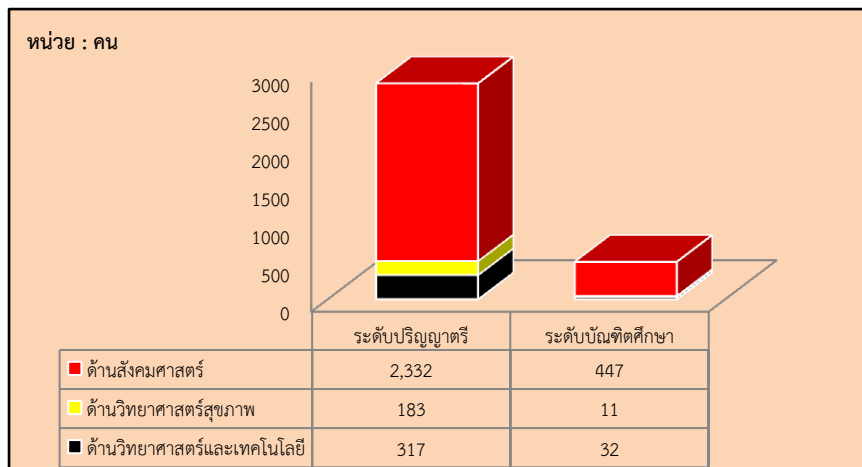
แผนภูมิที่ 17 จำนวนนิสิต ระดับบัณฑิตศึกษา ปีการศึกษา 2553 – 2559
จำแนกตามกลุ่มสาขาวิชา



3. ผู้สำเร็จการศึกษา ปีการศึกษา 2559

แผนภูมิที่ 18 จำนวนผู้สำเร็จการศึกษา ปีการศึกษา 2559

จำแนกตามระดับการศึกษาและกลุ่มสาขาวิชา



ปีการศึกษา 2559 มีผู้สำเร็จการศึกษา จำนวนทั้งสิ้น 3,322 คน แบ่งเป็นนิสิตระดับปริญญาตรี จำนวน 2,832 คน (ร้อยละ 85.25) นิสิตระดับประกาศนียบัตรบัณฑิต จำนวน 24 คน (ร้อยละ 0.72) นิสิตระดับปริญญาโท จำนวน 448 คน (ร้อยละ 13.49) และนิสิตระดับปริญญาเอก จำนวน 18 คน (ร้อยละ 0.54)

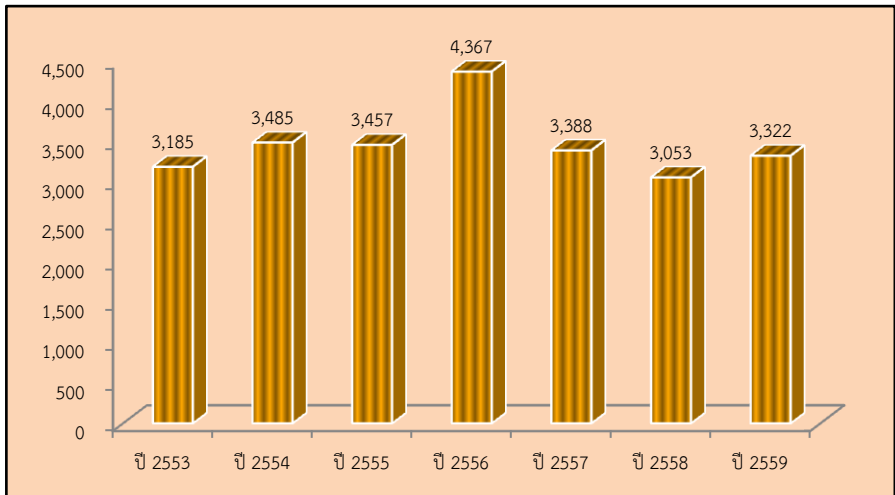
ผู้สำเร็จการศึกษาระดับปริญญาตรี จำนวน 2,832 คน แบ่งเป็นผู้สำเร็จการศึกษาด้านสังคมศาสตร์ จำนวน 2,332 คน (ร้อยละ 82.35) ด้านวิทยาศาสตร์และเทคโนโลยี จำนวน 317 คน (ร้อยละ 11.19) และด้านวิทยาศาสตร์สุขภาพ จำนวน 183 คน (ร้อยละ 6.46)

ผู้สำเร็จการศึกษาระดับประกาศนียบัตร จำนวน 24 คน เป็นผู้สำเร็จการศึกษาด้านสังคมศาสตร์ จำนวน 24 คน (ร้อยละ 100)

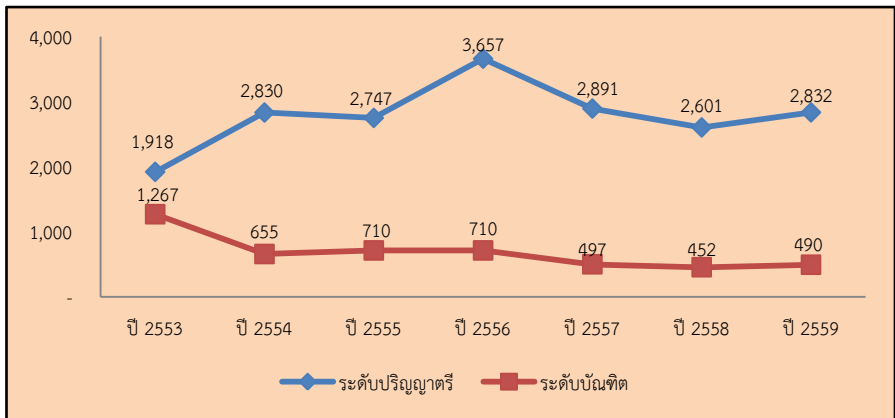
ผู้สำเร็จการศึกษาระดับปริญญาโท จำนวน 448 คน แบ่งเป็นผู้สำเร็จการศึกษาด้าน
 สังคมศาสตร์ จำนวน 405 คน (ร้อยละ 90.40) ด้านวิทยาศาสตร์และเทคโนโลยี จำนวน 32
 คน (ร้อยละ 7.14) และด้านวิทยาศาสตร์สุขภาพ จำนวน 11 คน (ร้อยละ 2.46)

ผู้สำเร็จการศึกษาระดับปริญญาเอก จำนวน 18 คน เป็นผู้สำเร็จการศึกษาด้าน
 สังคมศาสตร์ จำนวน 18 คน (ร้อยละ 100)

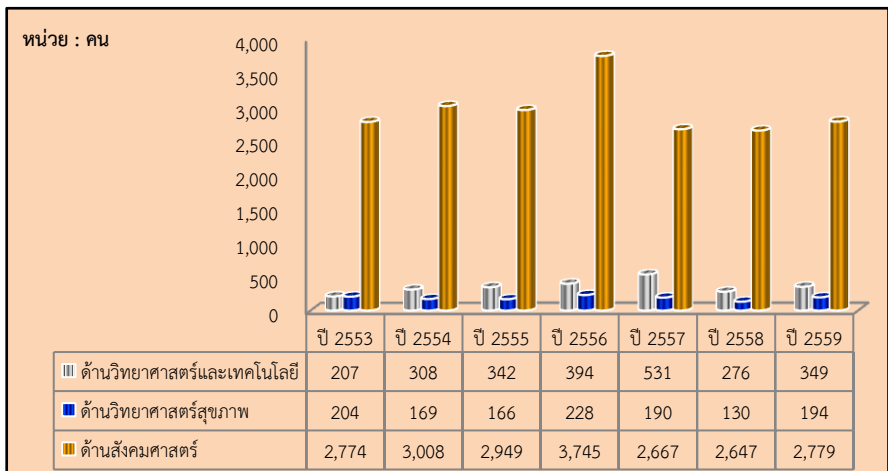
แผนภูมิที่ 19 จำนวนผู้สำเร็จการศึกษา ทุกระดับการศึกษา ปีการศึกษา 2553 – 2559



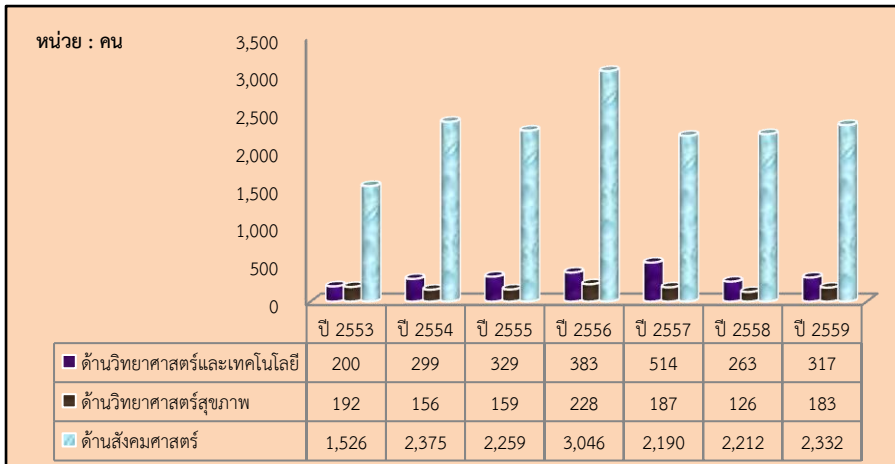
แผนภูมิที่ 20 จำนวนผู้สำเร็จการศึกษา ปีการศึกษา 2553 – 2559
 จำแนกตามกลุ่มระดับการศึกษา



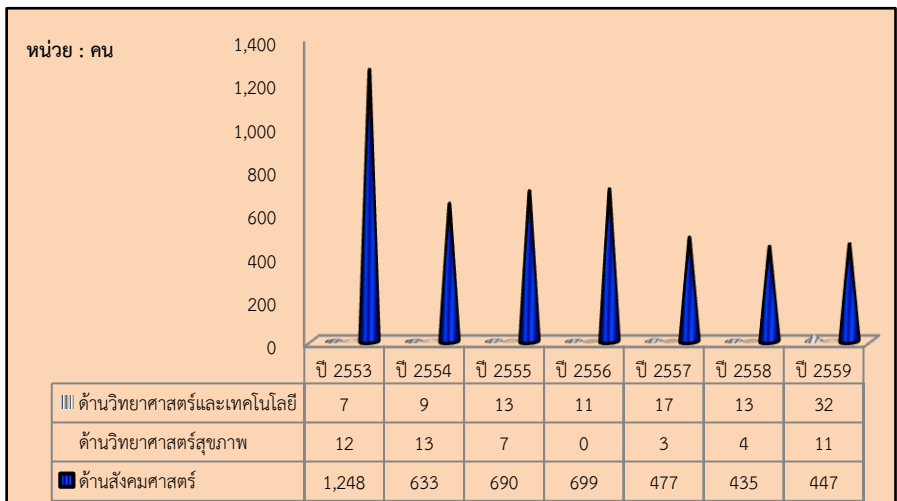
แผนภูมิที่ 21 จำนวนผู้สำเร็จการศึกษา ทุกระดับการศึกษา ปีการศึกษา 2553 – 2559
 จำแนกตามกลุ่มสาขาวิชา



แผนภูมิที่ 22 จำนวนผู้สำเร็จการศึกษา ระดับปริญญาตรี
ปีการศึกษา 2553 – 2559 จำแนกตามกลุ่มสาขาวิชา



แผนภูมิที่ 23 จำนวนผู้สำเร็จการศึกษา ระดับบัณฑิตศึกษา
ปีการศึกษา 2553 – 2559 จำแนกตามกลุ่มสาขาวิชา

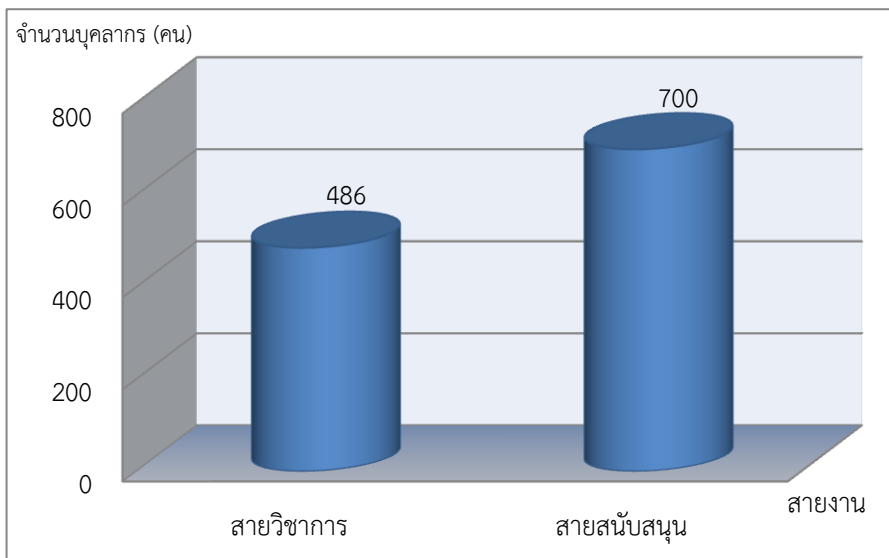


บุคลากร

ณ สิ้นปีงบประมาณ พ.ศ. 2559 (30 กันยายน 2559) มหาวิทยาลัยทักษิณมีจำนวนบุคลากรรวมทั้งสิ้น 1,186 คน ทั้งนี้มีการจำแนกบุคลากรออกเป็น 2 สายงาน ได้แก่ สายวิชาการ และสายสนับสนุน พบว่า เป็นบุคลากรสายวิชาการ จำนวน 486 คน (ร้อยละ 40.98) และเป็นบุคลากรสายสนับสนุน จำนวน 700 คน (ร้อยละ 59.09)

แผนภูมิที่ 24 แสดงจำนวนบุคลากร จำแนกตามสายงาน

ที่มา : ฝ่ายบริหารกลางและทรัพยากรบุคคล (30 กันยายน 2559)



1. จำนวนบุคลากร จำแนกตามประเภทบุคลากร

ในปีงบประมาณ พ.ศ. 2559 มหาวิทยาลัยทักษิณ มีจำนวนบุคลากรทั้งหมด จำนวน 1,186 คน จำแนกตามประเภท ดังนี้

ตารางที่ 4 แสดงประเภทของบุคลากร มหาวิทยาลัยทักษิณ ณ สิ้นปีงบประมาณ พ.ศ. 2559

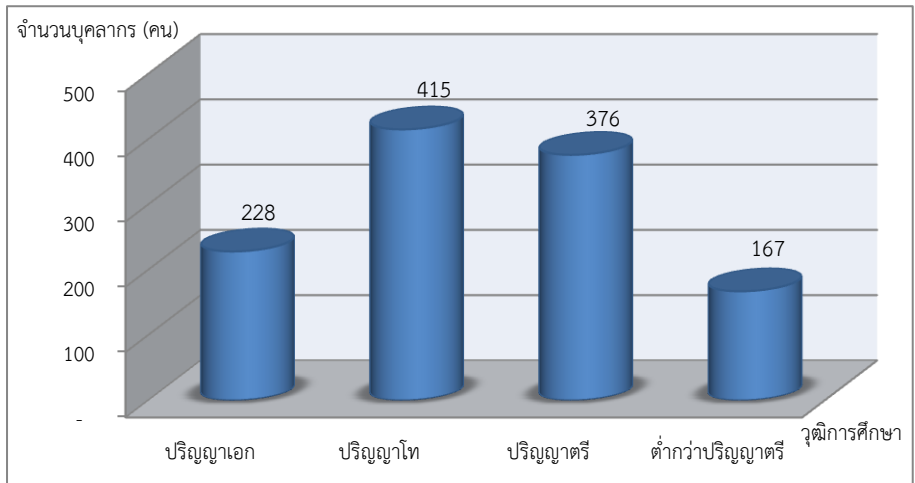
ประเภท	จำนวน (คน)	ร้อยละ จำแนกประเภท	ร้อยละ ทั้งหมด
1. ข้าราชการ	32		2.70
สายวิชาการ	17	53.13	1.44
สายสนับสนุน	15	46.87	1.26
2. พนักงานมหาวิทยาลัย	792		66.78
สายวิชาการ	398	50.25	33.56
สายสนับสนุน	394	49.75	33.22
3. ลูกจ้างส่วนราชการ	32		2.70
สายวิชาการ	-	-	-
สายสนับสนุน	32	100.00	2.70
4. ลูกจ้างของมหาวิทยาลัย	305		25.72
สายวิชาการ	62	20.33	5.23
สายสนับสนุน	243	79.67	20.49
5. พนักงานวิทยาลัย	25		2.10
สายวิชาการ	9	36.00	0.75
สายสนับสนุน	16	64.00	1.35
6. ลูกจ้างของวิทยาลัย	-		-
สายวิชาการ	-	-	-
สายสนับสนุน	-	-	-
รวม	1,186		100.00

ปีงบประมาณ พ.ศ. 2559 มหาวิทยาลัยทักษิณ มีบุคลากร จำนวนทั้งสิ้น 1,186 คน ลดลงจากปีงบประมาณ พ.ศ. 2558 จำนวน 3 คน หรือลดลงร้อยละ 0.25 โดยแบ่งเป็น ประเภทข้าราชการ จำนวน 32 คน (ร้อยละ 2.70) พนักงานมหาวิทยาลัย จำนวน 792 คน (ร้อยละ 66.78) ลูกจ้างส่วนราชการ จำนวน 32 คน (ร้อยละ 2.70) ลูกจ้างของมหาวิทยาลัย จำนวน 305 คน (ร้อยละ 25.72) และพนักงานวิทยาลัย จำนวน 25 คน (ร้อยละ 2.10)

2. บุคลากรของมหาวิทยาลัยทักษิณจำแนกตามวุฒิการศึกษา

ณ สิ้นปีงบประมาณ พ.ศ. 2559 มหาวิทยาลัยทักษิณ มีบุคลากรทั้งหมด จำนวน 1,186 คน เมื่อพิจารณาวุฒิการศึกษาของบุคลากรทั้งหมด พบว่า บุคลากรส่วนใหญ่มีวุฒิ การศึกษาระดับปริญญาโทสูงสุด จำนวน 415 คน (ร้อยละ 35.00) รองลงมา มีวุฒิการศึกษา ระดับปริญญาตรี จำนวน 376 คน (ร้อยละ 31.70) วุฒิกศึการระดับปริญญาเอก จำนวน 228 คน (ร้อยละ 19.22) และมีวุฒิกศึการต่ำกว่าปริญญาตรี จำนวน 167 คน (ร้อยละ 14.08)

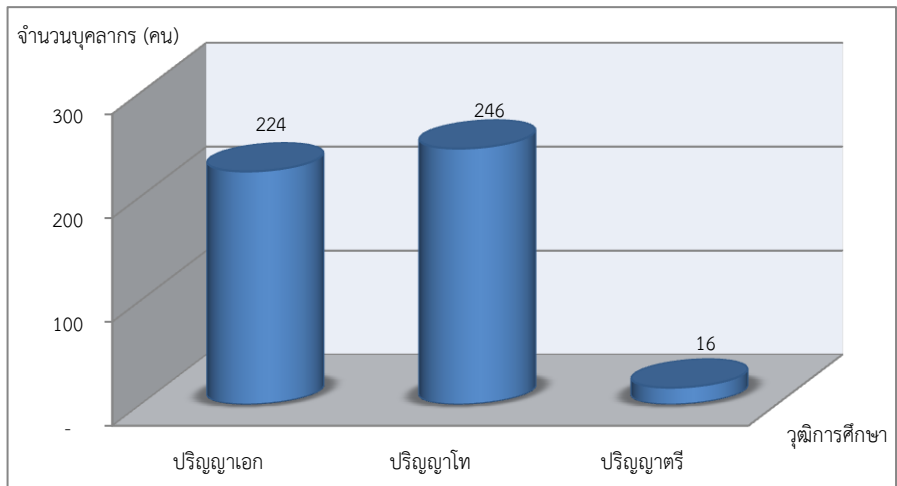
แผนภูมิที่ 25 แสดงจำนวนบุคลากรของมหาวิทยาลัยจำแนกตามวุฒิการศึกษา



3. บุคลากรสายวิชาการ จำแนกตามวุฒิการศึกษา

ณ สิ้นปีงบประมาณ พ.ศ. 2559 มหาวิทยาลัยทักษิณ มีบุคลากร สายวิชาการ ทั้งหมด จำนวน 486 คน เมื่อพิจารณาวุฒิการศึกษาของบุคลากรสายวิชาการ พบว่าบุคลากร ส่วนใหญ่มีวุฒิการศึกษาระดับปริญญาโท จำนวน 246 คน (ร้อยละ 50.62) รองลงมามีวุฒิ การศึกษาระดับปริญญาเอก จำนวน 224 คน (ร้อยละ 46.09) และมีวุฒิการศึกษาระดับ ปริญญาตรี จำนวน 16 คน (ร้อยละ 3.29)

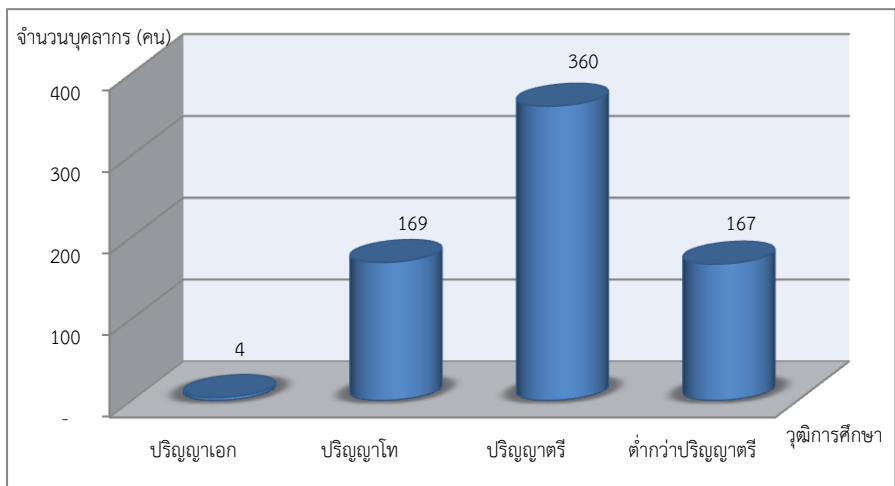
แผนภูมิที่ 26 แสดงจำนวนบุคลากรสายวิชาการ จำแนกตามวุฒิการศึกษา



4. บุคลากรสายสนับสนุน จำแนกตามวุฒิการศึกษา

ณ สิ้นปีงบประมาณ พ.ศ. 2559 มหาวิทยาลัยทักษิณ มีบุคลากร สายสนับสนุน ทั้งหมด จำนวน 700 คน เมื่อพิจารณาวุฒิการศึกษาของบุคลากรสายวิชาการ พบว่าบุคลากรส่วนใหญ่มีวุฒิการศึกษาระดับปริญญาตรี จำนวน 3360 คน (ร้อยละ 51.43) รองลงมา มีวุฒิการศึกษาระดับโท จำนวน 169 คน (ร้อยละ 24.14) วุฒิการศึกษาต่ำกว่าระดับปริญญาตรี จำนวน 167 คน (ร้อยละ 23.86) และวุฒิการศึกษาระดับปริญญาเอก จำนวน 4 คน (ร้อยละ 0.57)

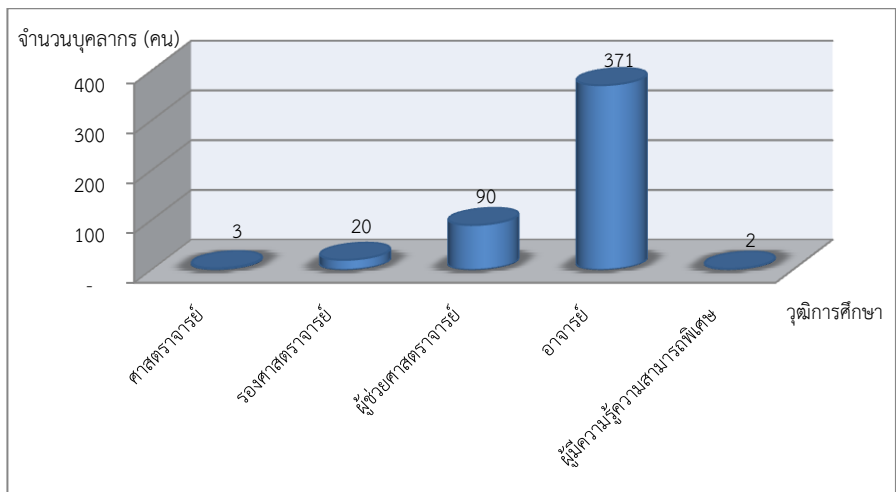
แผนภูมิที่ 27 แสดงจำนวนบุคลากรสายสนับสนุน จำแนกตามวุฒิการศึกษา



5. บุคลากรสายวิชาการ จำแนกตามตำแหน่งทางวิชาการ

ณ สิ้นปีงบประมาณ พ.ศ. 2559 มหาวิทยาลัยทักษิณ มีบุคลากรสายวิชาการ จำนวน 486 คน พบว่า บุคลากรสายวิชาการส่วนใหญ่ดำรงตำแหน่งอาจารย์ จำนวน 371 คน (ร้อยละ 78.41) รองลงมาดำรงตำแหน่งผู้ช่วยศาสตราจารย์ จำนวน 84 คน (ร้อยละ 17.61) ดำรงตำแหน่งรองศาสตราจารย์ จำนวน 16 คน (ร้อยละ 3.35) ดำรงตำแหน่งผู้มีความรู้ความสามารถพิเศษ จำนวน 2 คน (ร้อยละ 0.42) และดำรงตำแหน่งศาสตราจารย์ จำนวน 1 คน (ร้อยละ 0.21)

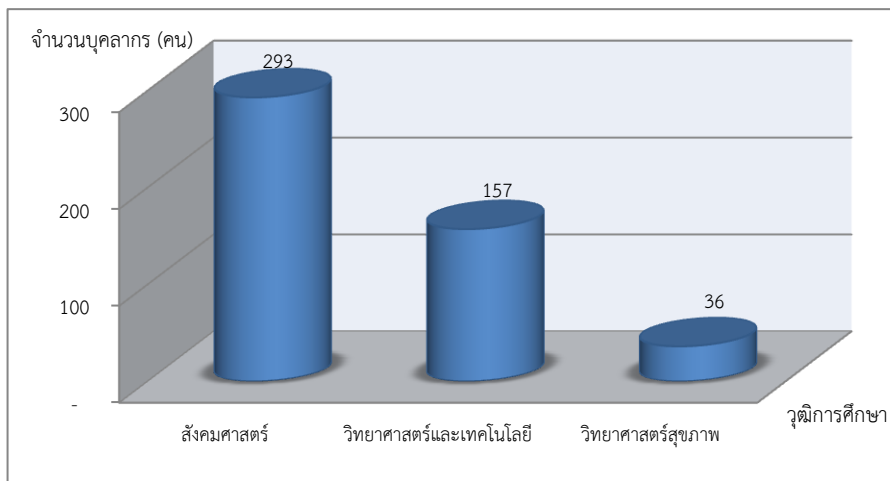
แผนภูมิที่ 28 แสดงจำนวนบุคลากรสายวิชาการ จำแนกตามตำแหน่งทางวิชาการ



6. บุคลากรสายวิชาการ จำแนกตามกลุ่มวิชาการ

ณ สิ้นปีงบประมาณ พ.ศ. 2559 มหาวิทยาลัยทักษิณ มีบุคลากรสายวิชาการ จำนวน 486 คน เมื่อมีการพิจารณาตามกลุ่มวิชาการ พบว่า บุคลากรส่วนใหญ่เป็นบุคลากรด้านสังคมศาสตร์ จำนวน 293 คน (ร้อยละ 60.29) รองลงมาเป็นบุคลากรด้านวิทยาศาสตร์และเทคโนโลยี จำนวน 157 คน (ร้อยละ 32.30) และบุคลากรด้านวิทยาศาสตร์สุขภาพ จำนวน 36 คน (ร้อยละ 7.41)

แผนภูมิที่ 29 แสดงจำนวนบุคลากรสายวิชาการ จำแนกตามกลุ่มวิชาการ



7. เปรียบเทียบจำนวนบุคลากรมหาวิทยาลัยวิทยาลัยทักษิณ ประจำปีงบประมาณ พ.ศ. 2555 – 2559 จำแนกตามประเภทบุคลากร

จากการเปรียบเทียบบุคลากรมหาวิทยาลัยทักษิณ ประจำปีงบประมาณ พ.ศ. 2554 – 2558 พบว่า บุคลากรของมหาวิทยาลัย โดยรวมมีแนวโน้มเพิ่มขึ้น ดังนี้

- บุคลากรประเภทข้าราชการ ปีงบประมาณ พ.ศ. 2555 – 2559 มีแนวโน้มลดลง
- บุคลากรประเภทพนักงานมหาวิทยาลัย ปีงบประมาณ พ.ศ. 2555 – 2559 มีแนวโน้มเพิ่มขึ้น
- พนักงานวิทยาลัย ปีงบประมาณ พ.ศ. 2556 – 2559 มีแนวโน้มลดลง
- ลูกจ้างส่วนราชการ ปีงบประมาณ พ.ศ. 2555 – 2557 มีแนวโน้มลดลง ปีงบประมาณ 2557 – 2559 มีแนวโน้มคงที่
- ลูกจ้างมหาวิทยาลัย ปีงบประมาณ พ.ศ. 2555 – 2559 มีแนวโน้มเพิ่มขึ้น

ตารางที่ 5 แสดงการเปรียบเทียบจำนวนบุคลากรของมหาวิทยาลัย

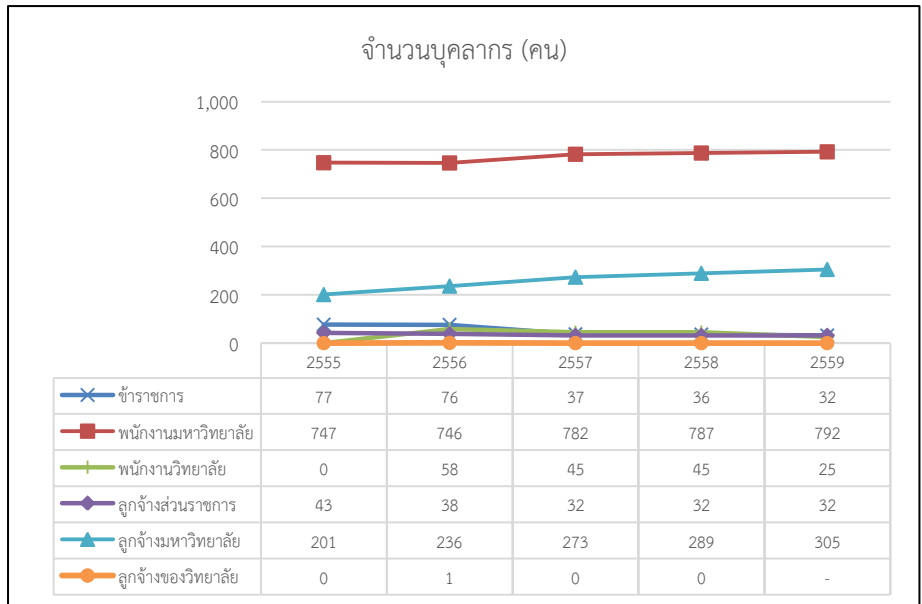
ประจำปีงบประมาณ พ.ศ. 2555 – 2559 จำแนกตามประเภทบุคลากร

ปีงบประมาณ	ข้าราชการ	พนักงานมหาวิทยาลัย	พนักงานวิทยาลัย	ลูกจ้างส่วนราชการ	ลูกจ้างมหาวิทยาลัย	ลูกจ้างของวิทยาลัย	รวม
2555	77	747	-	43	201	-	1,068
2556	76	746	58	38	236	1	1,155
2557	37	782	45	32	273	-	1,169
2558	36	787	45	32	289	-	1,189
2559	32	792	25	32	305	-	1,186

** พนักงานวิทยาลัยและลูกจ้างของวิทยาลัยสังกัดวิทยาลัยการจัดการเพื่อการพัฒนา

แผนภูมิที่ 30 แสดงการเปรียบเทียบจำนวนบุคลากรของมหาวิทยาลัย

ประจำปีงบประมาณ พ.ศ. 2555 – 2559 จำแนกตามประเภทของบุคลากร



งบประมาณ

1. งบประมาณจัดสรร

1.1. งบประมาณจัดสรร จำแนกตามแหล่งงบประมาณ

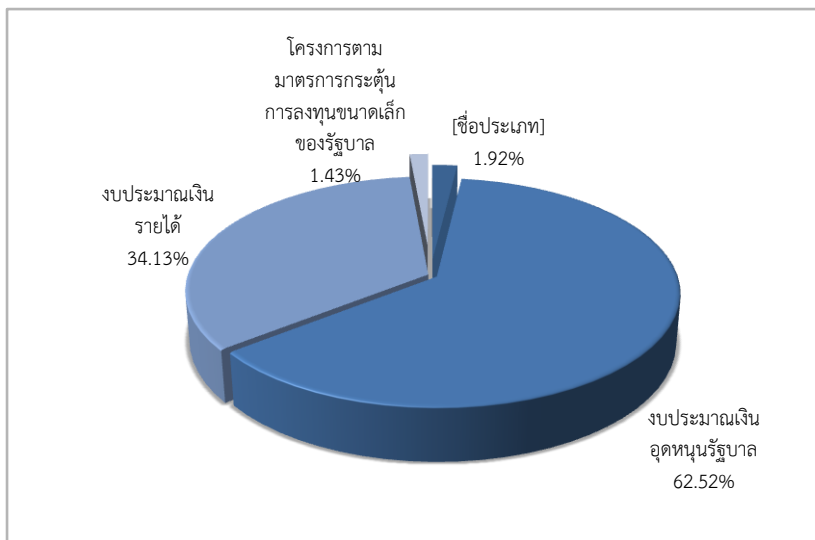
ปีงบประมาณ พ.ศ. 2559 มหาวิทยาลัยทักษิณ จัดสรรงบประมาณ จำนวน 1,638,336,806.00 บาท จำแนกเป็น งบประมาณเงินแผ่นดิน จำนวน 31,526,400.00 บาท (ร้อยละ 1.92) งบประมาณเงินอุดหนุนจากรัฐบาล จำนวน 1,024,278,500.00 บาท (ร้อยละ 62.52) งบประมาณเงินรายได้ จำนวน 559,090,506.00 บาท (ร้อยละ 34.13) และงบกลางเงินแผ่นดิน โครงการตามมาตรการกระตุ้นการลงทุนขนาดเล็กของรัฐบาล จำนวน 23,441,400.00 บาท (ร้อยละ 1.43)

ตารางที่ 6 การจัดสรรงบประมาณ ประจำปีงบประมาณ พ.ศ. 2559
จำแนกตามแหล่งงบประมาณ

รายการ	แหล่งงบประมาณ				
	เงินแผ่นดิน	เงินอุดหนุนจากรัฐบาล	เงินรายได้	งบกลางเงินแผ่นดิน	รวม
จัดสรรครั้งแรก	31,526,400.00	1,024,278,500.00	508,766,100.00	23,441,400.00	1,593,012,400.00
เงินสะสมที่หน่วยงานขอใช้ระหว่างปี	-	-	50,324,406.00	-	50,324,406.00
งบประมาณรวม	31,526,400.00	1,024,278,500.00	559,090,506.00	23,441,400.00	1,638,336,806.00
ร้อยละ	1.92	62.52	34.13	1.43	100.00

แผนภูมิที่ 31 การจัดสรรงบประมาณ ประจำปีงบประมาณ พ.ศ. 2559

จำแนกตามแหล่งงบประมาณ งบประมาณที่ได้รับจัดสรรรวม 1,638,336,806.00 บาท



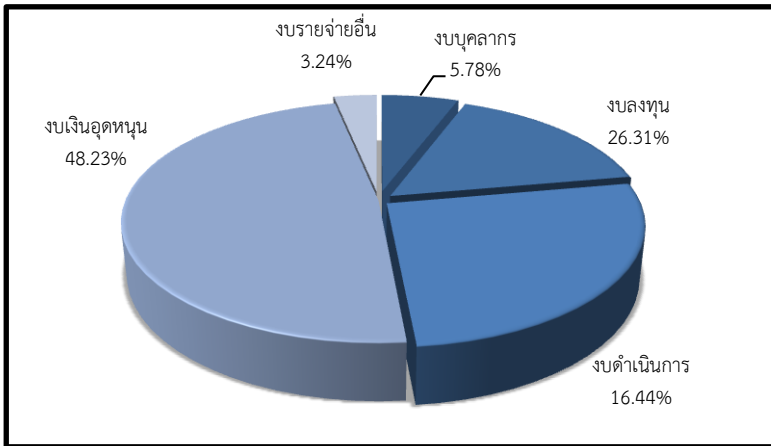
1.2 งบประมาณจัดสรรจำแนกตามประเภทงบรายจ่าย

งบประมาณ พ.ศ. 2559 มหาวิทยาลัยทักษิณ จัดสรรงบประมาณ จำนวน 1,638,336,806.00 บาท จำแนกตามงบรายจ่าย ดังนี้ งบบุคลากร จำนวน 94,734,760.00 บาท (ร้อยละ 5.78) งบดำเนินการ จำนวน 269,267,832.95 บาท (ร้อยละ 16.44) งบลงทุน จำนวน 431,120,111.17 บาท (ร้อยละ 26.31) งบเงินอุดหนุน จำนวน 790,181,100.48 บาท (ร้อยละ 48.23) และงบรายจ่ายอื่น จำนวน 53,033,001.40 บาท (ร้อยละ 3.24)

ตารางที่ 7 การจัดสรรงบประมาณ ประจำปีงบประมาณ พ.ศ. 2559
 จำแนกตามประเภทงบรายจ่าย

งบรายจ่าย	งบประมาณ					ร้อยละ
	เงินแผ่นดิน	เงินอุดหนุนจากรัฐบาล	เงินรายได้	งบกลางเงินแผ่นดิน	รวม	
งบบุคลากร	31,526,400.00	23,661,392.00	39,546,968.00	-	94,734,760.00	5.78
งบดำเนินการ	-	47,461,103.00	221,806,729.95	-	269,267,832.95	16.44
งบลงทุน	-	305,625,084.00	102,053,627.17	23,441,400.00	431,120,111.17	26.31
งบเงินอุดหนุน	-	641,897,652.00	148,283,448.48	-	790,181,100.48	48.23
งบรายจ่ายอื่น	-	5,633,269.00	47,399,732.40	-	53,033,001.40	3.24
รวมงบประมาณ	31,526,400.00	1,024,278,500.00	559,090,506.00	23,441,400.00	1,638,336,806.00	100.00

แผนภูมิที่ 32 การจัดสรรงบประมาณ ประจำปีงบประมาณ พ.ศ. 2559
 จำแนกตามงบรายจ่ายงบประมาณที่ได้รับจัดสรรรวม 1,638,336,806.00



1.3 งบประมาณจัดสรรจำแนกตามผลผลิต

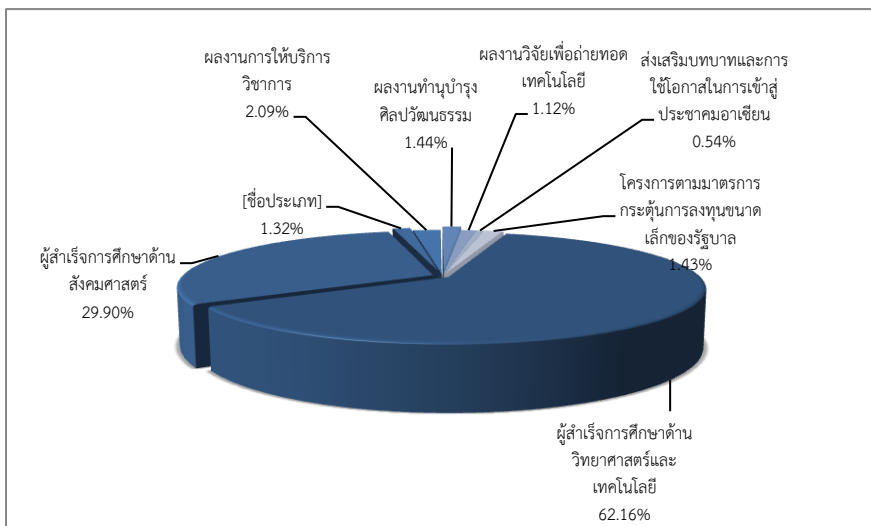
งบประมาณ พ.ศ. 2559 มหาวิทยาลัยทักษิณ จัดสรรงบประมาณ จำนวน 1,638,336,806.00 บาท จำแนกตามผลผลิต ดังนี้ ผู้สำเร็จการศึกษาด้านวิทยาศาสตร์และเทคโนโลยี จำนวน 1,018,420,948.00 บาท (ร้อยละ 62.16) ผู้สำเร็จการศึกษาด้านสังคมศาสตร์ จำนวน 489,809,754.00 บาท (ร้อยละ 29.90) ผู้สำเร็จการศึกษาด้านวิทยาศาสตร์สุขภาพ จำนวน 21,592,396.00 บาท (ร้อยละ 1.32) ผลงานการให้บริการวิชาการ จำนวน 34,237,612.00 บาท (ร้อยละ 2.09) ผลงานทำนุบำรุงศิลปวัฒนธรรม จำนวน 23,518,690.00 บาท (ร้อยละ 1.44) ผลงานวิจัยเพื่อถ่ายทอดเทคโนโลยี จำนวน 18,419,000.00 บาท (ร้อยละ 1.12) โครงการส่งเสริมบทบาทและการใช้โอกาสในการเข้าสู่ประชาคมอาเซียน จำนวน 8,897,006.00 บาท (ร้อยละ 0.54) และงบกลางเงินแผ่นดินโครงการตามมาตรการกระตุ้นการลงทุนขนาดเล็กของรัฐบาล จำนวน 23,441,400 บาท (ร้อยละ 1.43)

ตารางที่ 8 การจัดสรรงบประมาณ ประจำปีงบประมาณ พ.ศ. 2559 จำแนกตามผลผลิต

ผลผลิต	งบประมาณ					ร้อยละ
	เงินแผ่นดิน	เงินอุดหนุนจากรัฐบาล	เงินรายได้	งบกลางเงินแผ่นดิน	รวม	
ผู้สำเร็จการศึกษาด้านวิทยาศาสตร์และเทคโนโลยี	6,738,900.00	771,028,370.00	240,653,678.00	-	1,018,420,948.00	62.16
ผู้สำเร็จการศึกษาด้านสังคมศาสตร์	21,904,900.00	196,152,542.00	271,752,312.00	-	489,809,754.00	29.90
ผู้สำเร็จการศึกษาด้านวิทยาศาสตร์สุขภาพ	383,100.00	4,466,300.00	16,742,996.00	-	21,592,396.00	1.32
ผลงานการให้บริการวิชาการ	-	21,359,912.00	12,877,700.00	-	34,237,612.00	2.09
ผลงานทำนุบำรุงศิลปวัฒนธรรม	2,499,500.00	10,205,470.00	10,813,720.00	-	23,518,690.00	1.44
ผลงานวิจัยเพื่อถ่ายทอดเทคโนโลยี	-	12,168,900.00	6,250,100.00	-	18,419,000.00	1.12
โครงการส่งเสริมบทบาทและการใช้โอกาสในการเข้าสู่ประชาคมอาเซียน	-	8,897,006.00	-	-	8,897,006.00	0.54
โครงการตามมาตรการกระตุ้นการลงทุนขนาดเล็กของรัฐบาล	-	-	-	23,441,400.00	23,441,400.00	1.43
รวมงบประมาณ	31,526,400.00	1,024,278,500.00	559,090,506.00	23,441,400.00	1,638,336,806.00	100.00

แผนภูมิที่ 33 การจัดสรรงบประมาณ ประจำปีงบประมาณ พ.ศ. 2559

จำแนกตามผลผลิตงบประมาณที่ได้รับจัดสรรรวม 1,638,336,806.00 บาท



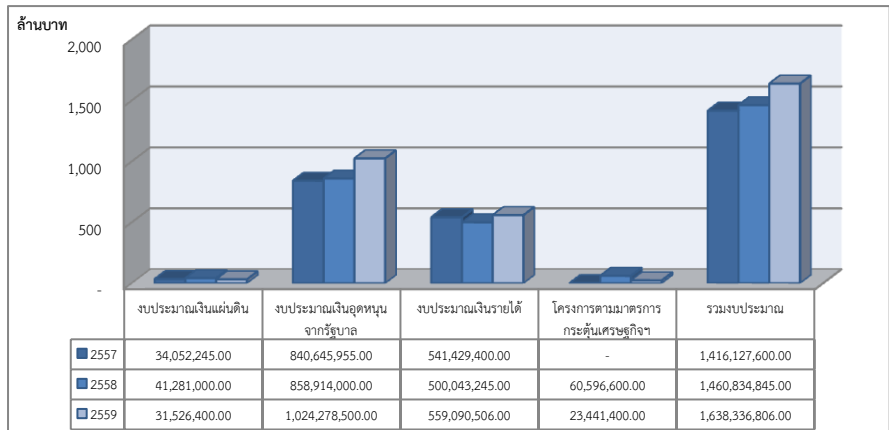
2. เปรียบเทียบงบประมาณรายจ่าย ประจำปีงบประมาณ พ.ศ. 2557 – 2559

งบประมาณ พ.ศ. 2559 มหาวิทยาลัยทักษิณจัดสรรงบประมาณ เพิ่มขึ้นจากปีงบประมาณ พ.ศ. 2558 จำนวน 177,501,961.00 บาท (ร้อยละ 12.15)

2.1 เปรียบเทียบงบประมาณรายจ่าย ประจำปีงบประมาณ พ.ศ. 2557 – 2559

งบประมาณ พ.ศ. 2559 มหาวิทยาลัยทักษิณจัดสรรงบประมาณ เพิ่มขึ้นจากปีงบประมาณ พ.ศ. 2558 จำนวน 177,501,961.00 บาท (ร้อยละ 12.15) โดยงบประมาณเงินแผ่นดิน ลดลง จำนวน 9,754,600.00 บาท (ร้อยละ 30.90) งบประมาณเงินอุดหนุนจากรัฐบาล เพิ่มขึ้น จำนวน 165,364,500.00 บาท (ร้อยละ 19.25) งบประมาณรายได้ เพิ่มขึ้น จำนวน 59,047,261.00 บาท (ร้อยละ 11.81) และได้รับงบประมาณจากโครงการตามมาตรการกระตุ้นการลงทุนขนาดเล็กของรัฐบาล เพิ่มเติมจากงบประมาณปกติ จำนวน 23,441,400.00 บาท

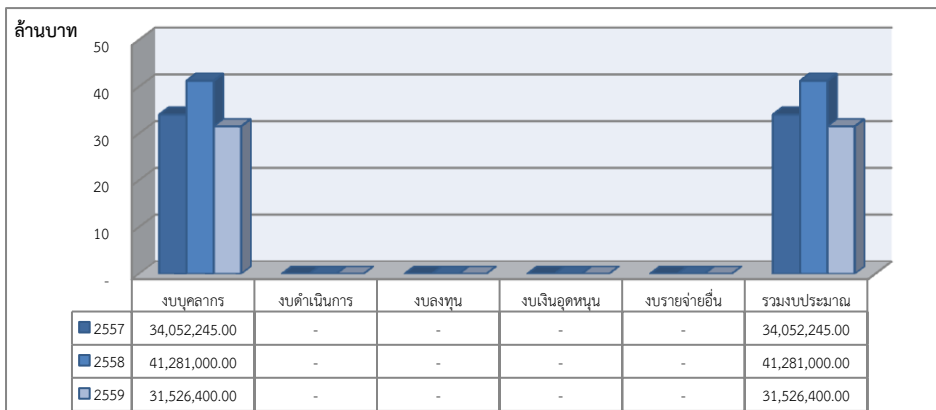
แผนภูมิที่ 34 เปรียบเทียบการจัดสรรงบประมาณมหาวิทยาลัยทักษิณ
ประจำปีงบประมาณ พ.ศ. 2557 – 2559



2.2 เปรียบเทียบงบประมาณรายจ่าย งบประมาณเงินแผ่นดิน ประจำปีงบประมาณ พ.ศ. 2557 – พ.ศ. 2559

งบประมาณ พ.ศ. 2559 มหาวิทยาลัยทักษิณจัดสรรงบประมาณเงินแผ่นดินลดลงจากปีงบประมาณ พ.ศ. 2558 จำนวน 9,754,600.00 บาท (ร้อยละ 30.90)

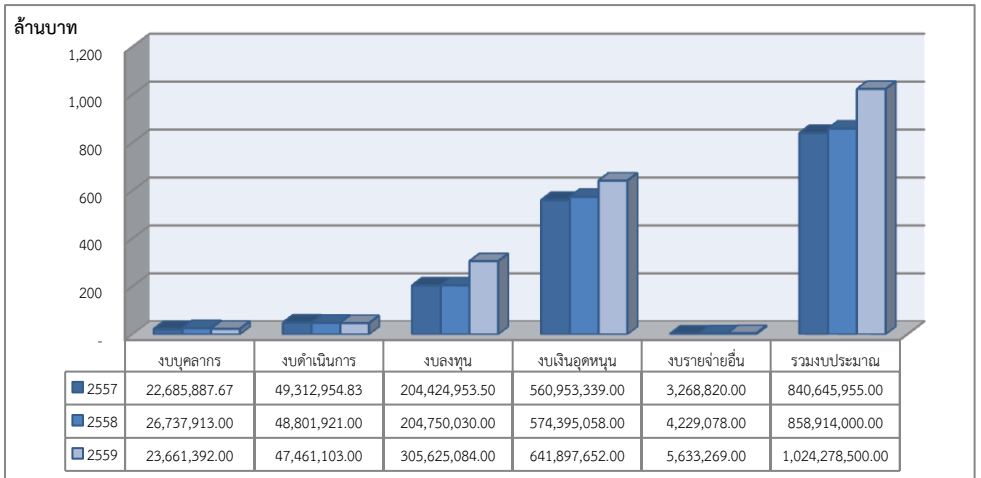
แผนภูมิที่ 35 เปรียบเทียบการจัดสรรงบประมาณเงินแผ่นดิน
 ประจำปีงบประมาณ พ.ศ. 2557 – 2559



**2.3 เปรียบเทียบงบประมาณรายจ่าย งบประมาณเงินอุดหนุนจากรัฐบาล
 ประจำปีงบประมาณ พ.ศ. 2557 – 2559**

งบประมาณ พ.ศ. 2559 มหาวิทยาลัยทักษิณจัดสรรงบประมาณเงินอุดหนุนจากรัฐบาล เพิ่มขึ้นจากปีงบประมาณ พ.ศ. 2558 จำนวน 165,364,500.00 บาท (ร้อยละ 19.25) โดยงบลงทุน เพิ่มขึ้น จำนวน 100,875,054.00 บาท (ร้อยละ 49.27) งบรายจ่ายอื่น เพิ่มขึ้น จำนวน 1,404,191.00 บาท (ร้อยละ 33.20) งบเงินอุดหนุน เพิ่มขึ้น จำนวน 67,502,594.00 บาท (ร้อยละ 11.75) งบดำเนินการ ลดลง จำนวน 1,340,818.00 บาท (ร้อยละ 2.75) และงบบุคลากร ลดลง จำนวน 3,076,521.00 บาท (ร้อยละ 11.51)

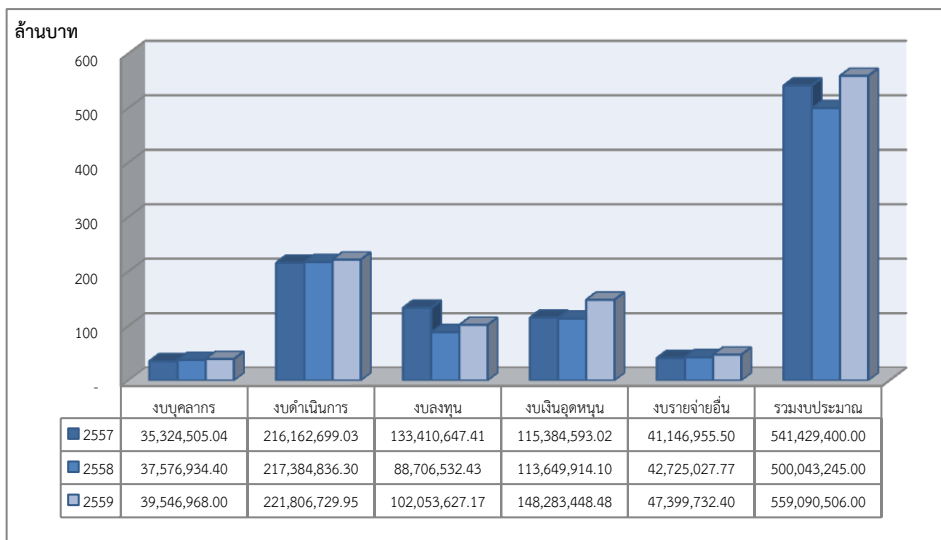
แผนภูมิที่ 36 เปรียบเทียบการจัดสรรงบประมาณเงินอุดหนุนจากรัฐบาล ประจำปีงบประมาณ พ.ศ. 2557 – 2559



2.4 เปรียบเทียบงบประมาณรายจ่าย งบประมาณเงินรายได้ ประจำปี งบประมาณ พ.ศ. 2557 – 2559

งบประมาณ พ.ศ. 2559 มหาวิทยาลัยทักษิณจัดสรรงบประมาณเงินรายได้ เพิ่มขึ้น จากปีงบประมาณ พ.ศ. 2558 จำนวน 59,047,261.00 บาท (ร้อยละ 11.81) โดยงบเงินอุดหนุน เพิ่มขึ้น จำนวน 34,633,534.38 บาท (ร้อยละ 30.47) งบลงทุน เพิ่มขึ้น จำนวน 13,347,094.74 บาท (ร้อยละ 15.05) งบรายจ่ายอื่น เพิ่มขึ้น จำนวน 4,674,704.63 บาท (ร้อยละ 10.94) งบบุคลากร เพิ่มขึ้น จำนวน 1,970,033.60 บาท (ร้อยละ 5.24) และ งบดำเนินการ เพิ่มขึ้น จำนวน 4,421,893.65 บาท (ร้อยละ 2.03)

แผนภูมิที่ 37 เปรียบเทียบการจัดสรรงบประมาณเงินรายได้ ประจำปีงบประมาณ พ.ศ. 2557 – 2559

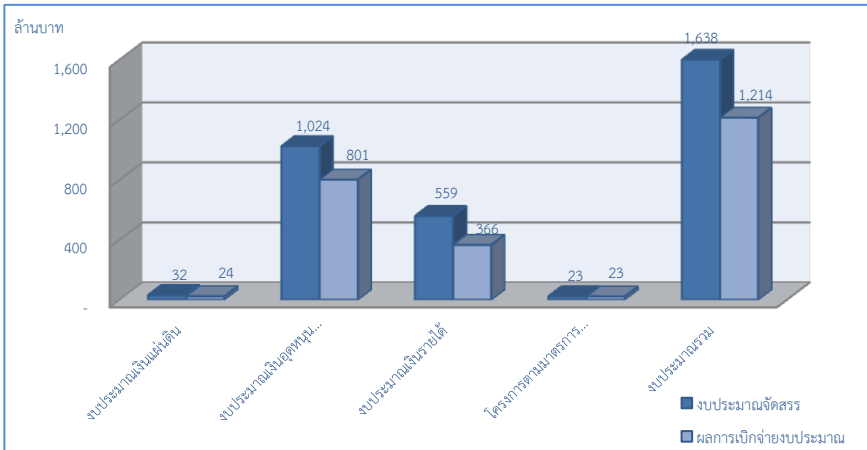


3. สรุปเปรียบเทียบ จัดสรร – จ่าย ประจำปีงบประมาณ พ.ศ. 2559

3.1 สรุปเปรียบเทียบ จัดสรร – จ่ายจริง ประจำปีงบประมาณ พ.ศ. 2559

งบประมาณ พ.ศ. 2559 ณ สิ้นปีงบประมาณ พ.ศ. 2559 (30 กันยายน 2559) มหาวิทยาลัยทักษิณ จัดสรรงบประมาณ จำนวน 1,638,336,806.00 บาท ผลการเบิกจ่ายงบประมาณ จำนวน 1,213,795,324.82 บาท (ร้อยละ 74.09) โดยงบประมาณเงินแผ่นดินจัดสรร จำนวน 31,526,400.00 บาท ผลการเบิกจ่ายงบประมาณ จำนวน 23,649,685.38 บาท (ร้อยละ 75.02) งบประมาณเงินอุดหนุนจากรัฐบาล จัดสรร 1,024,278,500.00 บาท ผลการเบิกจ่ายงบประมาณ จำนวน 801,038,379.65 บาท (ร้อยละ 78.21) งบประมาณเงินรายได้ จัดสรร จำนวน 559,090,506.00 บาท ผลการเบิกจ่ายงบประมาณ จำนวน 366,220,703.35 บาท (ร้อยละ 65.50) และงบประมาณโครงการตามมาตรการกระตุ้นการลงทุนขนาดเล็กของรัฐบาล จัดสรร จำนวน 23,441,400.00 บาท ผลการเบิกจ่ายงบประมาณ จำนวน 22,886,556.44 บาท (ร้อยละ 97.63)

ตารางที่ 9 เปรียบเทียบ จัดสรร – จ่ายจริง การใช้จ่ายเงินงบประมาณ
จำแนกตามแหล่งเงินงบประมาณ



แผนภูมิที่ 38 เปรียบเทียบ จัดสรร – จ่ายจริง การใช้จ่ายเงินงบประมาณ

จำแนกตามงบรายจ่าย งบประมาณที่ได้รับจัดสรรรวม 1,683,336,806.00 บาท

แหล่งงบประมาณ	งบประมาณจัดสรร	ผลการเบิกจ่ายงบประมาณ	ร้อยละ
งบประมาณเงินแผ่นดิน	31,526,400.00	23,649,685.38	75.02
งบประมาณเงินอุดหนุนจากรัฐบาล	1,024,278,500.00	801,038,379.65	78.21
งบประมาณเงินรายได้	559,090,506.00	366,220,703.35	65.50
โครงการตามมาตรการกระตุ้นการลงทุนขนาดเล็กของรัฐบาล	23,441,400.00	22,886,556.44	97.63
รวมเงินงบประมาณ	1,638,336,806.00	1,213,795,324.82	74.09

3.2 สรุปเปรียบเทียบ จัดสรร – จ่ายจริง การใช้จ่ายเงินงบประมาณ จำแนกตามประเภทงบรายจ่าย

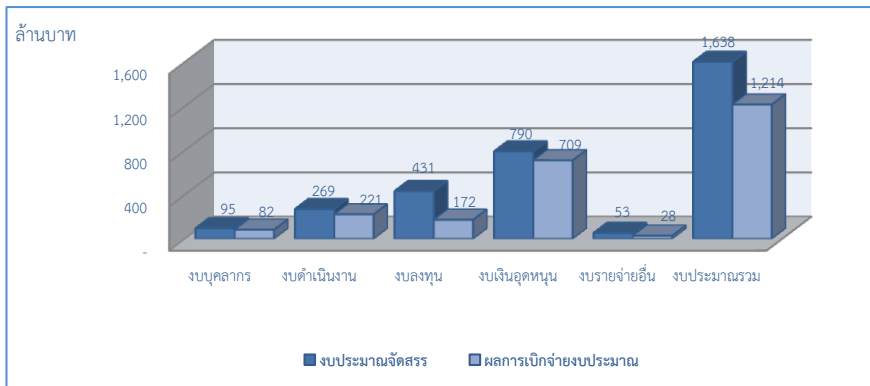
งบประมาณ พ.ศ. 2559 ณ สิ้นปีงบประมาณ พ.ศ. 2559 (30 กันยายน 2559) มหาวิทยาลัยทักษิณ จัดสรรงบประมาณ จำนวน 1,638,336,806.00 บาท ผลการเบิกจ่ายงบประมาณ จำนวน 1,213,795,324.82 บาท (ร้อยละ 74.09) งบบุคลากร งบประมาณจัดสรร จำนวน 94,734,760.00 บาท ผลการเบิกจ่ายงบประมาณ จำนวน 82,415,084.60 บาท (ร้อยละ 87.00) งบดำเนินการ งบประมาณจัดสรร จำนวน 269,267,832.95 บาท ผลการเบิกจ่ายงบประมาณ จำนวน 221,064,109.69 บาท (ร้อยละ 82.10) งบลงทุน งบประมาณจัดสรร จำนวน 431,120,111.17 บาท ผลการเบิกจ่าย งบประมาณ จำนวน 172,373,166.40 บาท (ร้อยละ 39.98) งบเงินอุดหนุน งบประมาณจัดสรร จำนวน 790,181,100.48 บาท ผลการเบิกจ่ายงบประมาณ จำนวน 709,461,770.67 บาท (ร้อยละ 89.78) และงบรายจ่ายอื่น งบประมาณจัดสรร จำนวน 53,033,001.40 บาท ผลการเบิกจ่ายงบประมาณ จำนวน 28,481,193.46 บาท (ร้อยละ 53.70)

ตารางที่ 10 เปรียบเทียบ จัดสรร – จ่ายจริง การใช้จ่ายเงินงบประมาณ
จำแนกตามงบรายจ่าย

งบรายจ่าย	งบประมาณ จัดสรร	ผลการเบิกจ่าย งบประมาณ	ร้อยละ
งบบุคลากร	94,734,760.00	82,415,084.60	87.00
งบดำเนินการ	269,267,832.95	221,064,109.69	82.10
งบลงทุน	431,120,111.17	172,373,166.40	39.98
งบเงินอุดหนุน	790,181,100.48	709,461,770.67	89.78
งบรายจ่ายอื่น	53,033,001.40	28,481,193.46	53.70
รวมเงินงบประมาณ	1,638,336,806.00	1,213,795,324.82	74.09

แผนภูมิที่ 39 เปรียบเทียบ จัดสรร – จ่ายจริง การใช้จ่ายเงินงบประมาณ

จำแนกตามงบรายจ่าย งบประมาณจัดสรร จำนวน 1,638,336,806.00 บาท



3.3 สรุปเปรียบเทียบ จัดสรร – จ่ายจริง การใช้จ่ายเงินงบประมาณ จำแนกตามผลผลิต

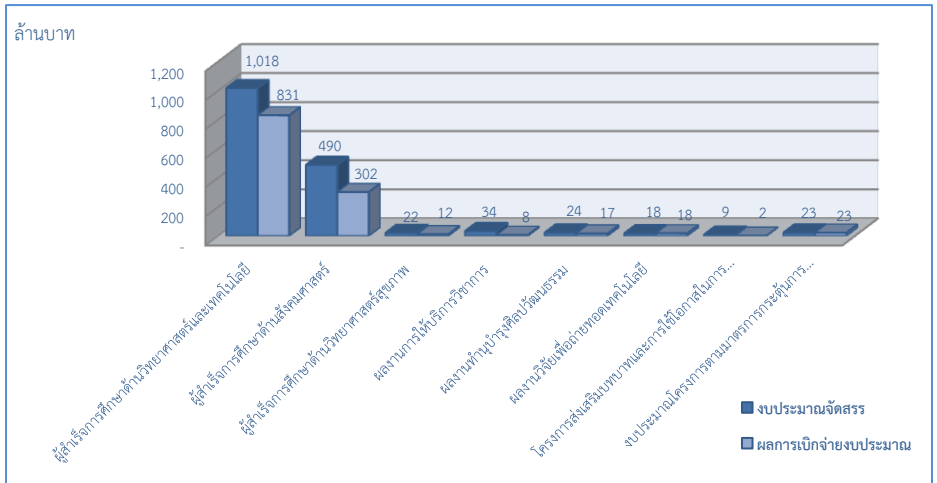
งบประมาณ พ.ศ. 2559 มหาวิทยาลัยทักษิณ จัดสรรงบประมาณ จำนวน 1,638,336,806.00 บาท ณ สิ้นปีงบประมาณ พ.ศ. 2559 (30 กันยายน 2559) ผลการเบิกจ่ายงบประมาณ จำนวน 1,213,795,324.82 บาท (ร้อยละ 74.09) โดย ผู้สำเร็จการศึกษาด้านวิทยาศาสตร์และเทคโนโลยี งบประมาณจัดสรร จำนวน 1,018,420,948.00 บาท ผลการเบิกจ่ายงบประมาณ จำนวน 830,835,446.15 บาท (ร้อยละ 81.58) ผู้สำเร็จการศึกษาด้านสังคมศาสตร์ งบประมาณจัดสรร จำนวน 489,809,754.00 บาท ผลการเบิกจ่ายงบประมาณ จำนวน 302,489,514.24 บาท (ร้อยละ 61.76) ผู้สำเร็จการศึกษาด้านวิทยาศาสตร์สุขภาพ งบประมาณจัดสรร จำนวน 21,592,396.00 บาท ผลการเบิกจ่ายงบประมาณ จำนวน 11,992,612.29 บาท (ร้อยละ 55.54) ผลงานการให้บริการวิชาการ งบประมาณจัดสรร จำนวน 34,237,612.00 บาท ผลการเบิกจ่ายงบประมาณ จำนวน 7,978,692.40 บาท (ร้อยละ 23.30) ผลงานทำนุบำรุงศิลปวัฒนธรรม งบประมาณจัดสรร จำนวน 23,518,690.00 บาท ผลการเบิกจ่ายงบประมาณ จำนวน 17,294,342.05 บาท (ร้อยละ 73.53) ผลงานวิจัยเพื่อถ่ายทอดเทคโนโลยี งบประมาณจัดสรร จำนวน 18,419,000.00 บาท ผลการเบิกจ่ายงบประมาณ จำนวน 18,211,659.97 บาท (ร้อยละ 98.87) โครงการส่งเสริมบทบาทและการใช้โอกาสในการเข้าสู่ประชาคมอาเซียน งบประมาณจัดสรร จำนวน 8,897,006.00 บาท ผลการเบิกจ่ายงบประมาณ จำนวน 2,106,501.28

บาท (ร้อยละ 23.68) และโครงการตามมาตรการกระตุ้นการลงทุนขนาดเล็กของรัฐบาล
 งบประมาณจัดสรร จำนวน 23,441,400.00 บาท ผลการเบิกจ่ายงบประมาณ จำนวน
 22,886,556.44 บาท (ร้อยละ 97.63)

ตารางที่ 11 เปรียบเทียบ จัดสรร – จ่ายจริง การใช้จ่ายเงินงบประมาณ
 จำแนกตามงบรายจ่าย

ผลผลิต	งบประมาณ จัดสรร	ผลการเบิกจ่าย งบประมาณ	ร้อยละ
ผู้สำเร็จการศึกษาด้านวิทยาศาสตร์และเทคโนโลยี	1,018,420,948.00	830,835,446.15	81.58
ผู้สำเร็จการศึกษาด้านสังคมศาสตร์	489,809,754.00	302,489,514.24	61.76
ผู้สำเร็จการศึกษาด้านวิทยาศาสตร์สุขภาพ	21,592,396.00	11,992,612.29	55.54
ผลงานการให้บริการวิชาการ	34,237,612.00	7,978,692.40	23.30
ผลงานทำนุบำรุงศิลปวัฒนธรรม	23,518,690.00	17,294,342.05	73.53
ผลงานวิจัยเพื่อถ่ายทอดเทคโนโลยี	18,419,000.00	18,211,659.97	98.87
โครงการส่งเสริมบทบาทและ การใช้โอกาสในการเข้าสู่ ประชาคมอาเซียน	8,897,006.00	2,106,501.28	23.68
งบประมาณโครงการตามมาตรการกระตุ้นการลงทุน ขนาดเล็กของรัฐบาล	23,441,400.00	22,886,556.44	97.63
รวมเงินงบประมาณ	1,638,336,806.00	1,213,795,324.82	74.09

แผนภูมิที่ 40 เปรียบเทียบ จัดสรร – จ่ายจริง การใช้จ่ายเงินงบประมาณ จำแนกตามผลผลิต
งบประมาณที่ได้รับจัดสรรรวม 1,638,336,806.00 บาท



1. งบประมาณโครงการก่อสร้าง

ปีงบประมาณ พ.ศ. 2559 มหาวิทยาลัยทักษิณ ได้จัดสรรงบประมาณในการก่อสร้าง รวม 6 โครงการ เป็นโครงการก่อสร้างผูกพันเดิม งบประมาณ จำนวน 1,033,162,800 บาท และโครงการก่อสร้าง 1 ปี จำนวน 9 โครงการ งบประมาณ จำนวน 65,875,600 บาท ซึ่งจำแนกตามแหล่งงบประมาณ งบประมาณเงินอุดหนุนจากรัฐบาล จำนวน 3 โครงการ งบประมาณ จำนวน 62,567,900 บาท งบประมาณเงินรายได้ จำนวน 6 โครงการ งบประมาณจำนวน 3,307,700 บาท

ตารางที่ 12 แสดงรายละเอียด สิ่งก่อสร้าง ปีงบประมาณ พ.ศ. 2559

โครงการก่อสร้าง	รวม	ปีงบประมาณ				
		2556	2557	2558	2559	2510
มหาวิทยาลัยทักษิณ	1,099,038,400	148,396,000	140,942,500	89,997,500	290,847,900	428,854,500
โครงการก่อสร้างผูกพันเดิม	1,033,162,800	148,396,000	140,942,500	89,997,500	224,972,300	428,854,500
1. อาคารเรียนรวม เฟส 2	69,370,500	12,456,000	-	5,880,000	2,698,600	48,335,900
2. กลุ่มอาคารเรียนและอาคารปฏิบัติการด้านวิศวกรรมศาสตร์	178,564,700	-	-	-	82,048,700	96,516,000
3. อาคารปฏิบัติการและบริหาร วิทยาเขตสงขลา	226,554,800	75,235,000	9,610,000	-	35,719,600	105,990,200
4. อาคารที่พักบุคลากร	202,681,600	60,705,000	40,410,000	-	27,022,800	74,543,800
5. ปรับปรุงสนามกีฬามหาวิทยาลัยสงขลา	101,591,200	-	25,980,000	62,670,000	12,941,200	-
6. อาคารศูนย์ปฏิบัติการวิชาชีพครู	254,400,000	-	64,942,500	21,447,500	64,541,400	103,468,600

ตารางที่ 12 แสดงรายละเอียด สิ่งก่อสร้าง ปีงบประมาณ พ.ศ. 2559 (ต่อ)

โครงการก่อสร้าง	รวม	ปีงบประมาณ				
		2556	2557	2558	2559	2510
โครงการก่อสร้าง 1 ปี	65,875,600	-	-	-	65,875,600	-
งบประมาณเงินอุดหนุนจากรัฐบาล	62,567,900	-	-	-	62,567,900	-
1. ปรับปรุงระบบสาธารณูปการ วิทยาเขตสงขลา	11,206,200	-	-	-	11,206,200	-
2. ก่อสร้างระบบสาธารณูปการ วิทยาเขตพัทลุง	37,354,000	-	-	-	37,354,000	-
3. อาคารปฏิบัติการวิทยาศาสตร์สิ่งแวดล้อม	14,007,700	-	-	-	14,007,700	-
งบประมาณเงินรายได้	3,307,700	-	-	-	3,307,700	-
1. ศูนย์พัฒนาทุนมนุษย์และสังคมศาสตร์	1,900,000	-	-	-	1,900,000	-
2. ปรับปรุงห้องประชุมศาสตราจารย์ ดร.สมคิด เลิศไพฑูรย์	542,700	-	-	-	542,700	-
3. ปรับปรุงห้องรับรอง ชั้น 2	40,000	-	-	-	40,000	-
4. ปรับปรุงห้องสำนักงานคณะนิติศาสตร์	130,000	-	-	-	130,000	-
5. ทาสีอาคารคณะนิติศาสตร์ ชั้น 2 และชั้น 3	100,000	-	-	-	100,000	-
6. ปรับปรุงห้องสำนักงานชั้น 3 อาคารชินโบริด	150,000	-	-	-	150,000	-

ตารางที่ 13 สรุปรายละเอียดการจัดสรร การเบิกจ่าย และการดำเนินการก่อสร้างงบลงทุนประจำปี งบประมาณ พ.ศ. 2559
 หมวดค่าที่ดินและสิ่งก่อสร้างที่มีราคาตั้งแต่ 10 ล้านบาทขึ้นไป

ประเภท/งบรายจ่าย	งบประมาณจัดสรร			งบประมาณ เบิกจ่าย	ร้อยละ เบิกจ่าย	งบประมาณ คงเหลือ	อยู่ระหว่างการดำเนินการ
	เงินอุดหนุนจาก รัฐบาล	รายได้	รวม				
งบลงทุน : ที่ดินและสิ่งก่อสร้าง	188,470,500.00	37,895,300.00	226,365,800.00	72,219,654.00	31.90	154,146,146.00	
อาคารเรียนรวม เฟส 2 : งบประมาณสุทธิ 99,740,000 บาท (งบประมาณเงินอุดหนุน จากรัฐบาล 88,200,000 บาท งบประมาณเงิน รายได้ 11,540,000.00 บาท)	2,698,600.00 (ค่าก่อสร้าง)	-	2,698,600.00	-	-	2,698,600.00	บริษัท เว็ลธ มาสเตอร์ คอนสตรัคชั่น จำกัด เป็นผู้ก่อสร้าง (ทั้งหมด 20 งาน) เลขที่ สัญญา พท. 12/2558 ลงวันที่ 16 ธ.ค. 57 สิ้นสุดสัญญา วันที่ 26 ต.ค. 59 ผลการดำเนินงาน ขณะนี้ดำเนินการ ก่อสร้างงาน งานที่ 8
กลุ่มอาคารเรียนและปฏิบัติการด้าน วิศวกรรมศาสตร์ (ผูกพันใหม่ ปี2559) : งบประมาณสุทธิ 275,080,700 บาท (งบประมาณเงินอุดหนุนจากรัฐบาล 236,534,300 บาท งบประมาณเงินรายได้ 38,546,400 บาท)	47,306,900.00 (ค่าก่อสร้าง)	33,790,700.00 (ค่าก่อสร้าง) 951,100.00 (ค่าควบคุมงาน)	82,048,700.00	22,975,500.00 (ค่าก่อสร้าง) 822,154.00 (ค่าควบคุมงาน) รวม = 23,797,654.00	29.00	58,251,046.00	กิจการร่วมค้า เค-โฮ เป็นผู้ก่อสร้าง (ทั้งหมด 34 งาน) เลขที่สัญญา พท. 56/2559 ลงวันที่ 4 เม.ย. 59 สิ้นสุดสัญญา วันที่ 3 มิ.ย. 61 ผลการดำเนินงาน ขณะนี้ดำเนินการ ก่อสร้างงาน งานที่ 4

ตารางที่ 13 (ต่อ)

ประเภท/งบรายจ่าย	งบประมาณจัดสรร			งบประมาณ เบิกจ่าย	ร้อยละ เบิกจ่าย	งบประมาณ คงเหลือ	อยู่ระหว่างการดำเนินการ
	เงินอุดหนุนจาก รัฐบาล	รายได้	รวม				
อาคารปฏิบัติการและบริหารวิทยาเขตสงขลา : งบประมาณสุทธิ 304,484,800 บาท (งบประมาณเงินอุดหนุนจากรัฐบาล 261,709,800 บาท งบประมาณเงินรายได้ 42,775,000 บาท)	35,719,600.00 (ค่าก่อสร้าง)	-	35,719,600.00	-	-	35,719,600.00	กิจการร่วมค้า เค-โฮ เป็นผู้ก่อสร้าง (ทั้งหมด 61 งวดงาน) เลขที่สัญญา สข. 23/2558 ลงวันที่ 19 ม.ค. 58 สิ้นสุด สัญญา วันที่ 9 ม.ค. 60 ผลการดำเนินงาน ขณะนี้ดำเนินการ ก่อสร้างงาน งวดที่ 34
อาคารที่พักบุคลากร : งบประมาณสุทธิ 202,681,600 บาท (งบประมาณเงินอุดหนุน จากรัฐบาล 174,173,100 บาท งบประมาณ เงินรายได้ 28,508,500 บาท)	25,629,300.00 (ค่าก่อสร้าง) 1,393,500.00 (ค่าควบคุมงาน)	1,393,500.00 (ค่าควบคุมงาน)	27,022,800.00	48,260,000.00	178.59	-	กิจการร่วมค้า เค-โฮ เป็นผู้ก่อสร้าง (ทั้งหมด 85 งวดงาน) เลขที่สัญญา สข. 40/2558 ลงวันที่ 12 พ.ค. 58 สิ้นสุด สัญญา วันที่ 20 ก.ย. 60 ผลการดำเนินงาน ขณะนี้ดำเนินการ ก่อสร้างงาน งวดที่ 62 หมายเหตุ : อาคารที่พักบุคลากร ดำเนินการก่อสร้างได้เร็วกว่าแผนที่กำหนด งบประมาณที่จัดสรรไว้ไม่เพียงพอ จึงรับโอน งบประมาณเพิ่มเติมมาจากโครงการ ก่อสร้างอาคารปฏิบัติการวิชาชีพครู จำนวน 22,630,700.00 บาท

ตารางที่ 13 (ต่อ)

ประเภท/งบรายจ่าย	งบประมาณจัดสรร			งบประมาณ เบิกจ่าย	ร้อยละ เบิกจ่าย	งบประมาณ คงเหลือ	อยู่ระหว่างการดำเนินการ
	เงินอุดหนุนจาก รัฐบาล	รายได้	รวม				
ปรับปรุงสนามกีฬาวิทยาเขตสงขลา : งบประมาณสุทธิ 101,775,000 บาท (งบประมาณเงินอุดหนุนจากรัฐบาล 87,500,000 บาท งบประมาณเงินรายได้ 14,275,000 บาท)	12,941,200.00 (ค่าก่อสร้าง)	-	12,941,200.00	-	-	12,941,200.00	บริษัท ที.เอ็น.จี (ไต้หวัน) จำกัด เป็นผู้ ก่อสร้าง (ทั้งหมด 12 งวดงาน) เลขที่ สัญญา สข. 46/2558 ลงวันที่ 28 พ.ค. 58 สิ้นสุดสัญญา วันที่ 6 ส.ค. 59 ผลการดำเนินงาน ผู้ก่อสร้าง ส่งมอบงานเรียบร้อยแล้ว เมื่อวันที่ 9 ก.ย. 59 และได้ตรวจรับงานเมื่อวันที่ 20 ก.ย. 59 หมายเหตุ : งบประมาณที่จัดสรร ปีงบประมาณ พ.ศ. 2559 จำนวน 12,941,200.00 บาท อยู่ระหว่างการ เบิกจ่ายงบประมาณ ซึ่งเป็นงบประมาณ งวดสุดท้าย
อาคารปฏิบัติการวิชาชีพครู : งบประมาณสุทธิ 254,400,000 บาท (งบประมาณเงินอุดหนุน จากรัฐบาล 218,750,000 บาท งบประมาณเงิน รายได้ 35,650,000 บาท)	62,781,400.00 (ค่าก่อสร้าง)	1,760,000.00 (ค่าควบคุมงาน)	64,541,400.00	162,000.00	0.25	64,379,400.00	กิจการร่วมค้า เค.ไอ เป็นผู้ก่อสร้าง (ทั้งหมด 58 งวดงาน) เลขที่สัญญา 20/2558 ลงวันที่ 22 ก.ค. 58 สิ้นสุด สัญญา วันที่ 13 ต.ค. 60 ผลการดำเนินงาน ขณะนี้ดำเนินการ ก่อสร้างงาน ไปแล้วจำนวน 21 งวดงาน

ตารางที่ 14 สรุปเปรียบเทียบ งบประมาณ จัดสรร – เบิกจ่าย การใช้จ่ายเงินงบประมาณ ประจำปีงบประมาณ พ.ศ. 2559

ประเภทงบ/หมวดรายจ่าย	เงินแผ่นดิน + เงินอุดหนุนจากรัฐบาล			เงินรายได้ของมหาวิทยาลัย			รวมงบประมาณมหาวิทยาลัยทักษิณ		
	จัดสรร	เบิกจ่าย	ร้อยละ	จัดสรร	เบิกจ่าย	ร้อยละ	จัดสรร	เบิกจ่าย	ร้อยละ
งบบุคลากร	55,187,792.00	46,189,899.44	83.70	39,546,968.00	36,225,185.16	91.60	94,734,760.00	82,415,084.60	87.00
- เงินเดือน	21,834,700.00	15,457,705.38	70.79	12,091,640.00	10,592,381.00	87.60	33,926,700.00	26,050,086.38	76.78
- ค่าจ้างประจำ	9,691,700.00	8,191,980.00	84.53	-	-	-	9,691,340.00	8,191,980.00	84.53
- ค่าจ้างชั่วคราว	23,661,392.00	22,540,214.06	95.26	27,455,328.00	25,632,804.16	93.36	51,116,720.00	48,173,018.22	94.24
งบดำเนินการ	47,461,103.00	41,608,267.30	87.67	221,806,729.95	179,455,842.39	80.91	269,267,832.95	221,064,109.69	82.10
- ค่าตอบแทน ใช้น้อยและวัสดุ	33,062,003.00	27,409,663.06	82.90	170,497,390.11	129,426,666.23	75.91	203,559,393.11	156,836,329.29	77.05
- ค่าสาธารณูปโภค	14,399,100.00	14,198,604.24	98.61	51,309,339.84	50,029,176.16	97.51	65,708,439.84	64,227,780.40	97.75
งบลงทุน	329,066,484.00	140,774,627.42	42.78	102,053,627.17	31,598,538.98	30.96	431,120,111.17	172,373,166.40	39.98
- ค่าครุภัณฑ์	57,805,064.00	10,649,780.00	18.42	28,227,483.90	17,563,858.00	62.22	86,032,547.90	28,213,638.00	32.79
- ที่ดินและสิ่งก่อสร้าง	271,261,420.00	130,124,847.42	47.97	73,826,143.27	14,034,680.98	19.01	345,087,563.27	144,159,528.40	41.77
งบเงินอุดหนุน	641,897,652.00	616,603,755.98	96.06	148,283,448.48	92,858,014.69	62.62	790,181,100.48	709,461,770.67	89.78
- อุดหนุนค่าใช้จ่ายบุคลากร	51,207,752.00	25,913,855.98	50.61	148,283,448.48	92,858,014.69	62.62	199,491,200.48	118,771,870.67	59.54
- อุดหนุนอื่น ๆ	590,689,900.00	590,689,900.00	100.00	-	-	-	590,689,900.00	590,689,900.00	100.00
งบรายจ่ายอื่น	5,633,269.00	2,398,071.33	42.57	47,399,732.40	26,083,122.13	55.03	53,033,001.40	28,481,193.46	53.70
รวมงบประมาณมหาวิทยาลัยทักษิณ	1,079,246,300.00	847,574,621.47	78.53	559,090,506.00	366,220,703.35	65.50	1,638,336,806.00	1,213,795,324.82	74.09

หมายเหตุ : งบประมาณโครงการตามมาตรการกระตุ้นการลงทุนขนาดเล็กของรัฐบาล รวมอยู่ในงบประมาณเงินแผ่นดิน + เงินอุดหนุนจากรัฐบาล