

## บทสรุปสำหรับผู้บริหาร

สารสนเทศ ประจำปีงบประมาณ พ.ศ. 2560 มหาวิทยาลัยทักษิณ จัดทำขึ้นเพื่อเป็นข้อมูลเบื้องต้นสำหรับผู้บริหารและผู้เกี่ยวข้องใช้เป็นข้อมูลประกอบการตัดสินใจและกำหนดแนวทางการบริหารของหน่วยงาน การจัดการศึกษา และเป็นข้อมูลอ้างอิงสำหรับรองรับการเปลี่ยนแปลงต่าง ๆ ที่จะเกิดขึ้น ประกอบด้วยสาระสำคัญ ดังนี้

### หลักสูตรการศึกษา/สาขาวิชา ดังนี้

1. ด้านสังคมศาสตร์
  - 1.1 คณะมนุษยศาสตร์และสังคมศาสตร์ เปิดสอนจำนวน 17 หลักสูตร
  - 1.2 คณะศึกษาศาสตร์ เปิดสอนจำนวน 23 หลักสูตร
  - 1.3 คณะนิติศาสตร์ เปิดสอนจำนวน 1 หลักสูตร
  - 1.4 คณะศิลปกรรมศาสตร์ เปิดสอนจำนวน 5 หลักสูตร
  - 1.5 คณะเศรษฐศาสตร์และบริหารธุรกิจ เปิดสอนจำนวน 6 หลักสูตร
2. ด้านวิทยาศาสตร์และเทคโนโลยี
  - 2.1 คณะวิทยาศาสตร์ เปิดสอนจำนวน 19 หลักสูตร
  - 2.2 คณะเทคโนโลยีและการพัฒนาชุมชน เปิดสอนจำนวน 5 หลักสูตร
  - 2.3 หลักสูตรความร่วมมือระหว่างคณะวิทยาศาสตร์กับคณะเทคโนโลยีและการพัฒนาชุมชน เปิดสอนจำนวน 1 หลักสูตร
  - 2.4 คณะวิศวกรรมศาสตร์ เปิดสอนจำนวน 2 หลักสูตร
3. ด้านวิทยาศาสตร์สุขภาพ
  - 3.1 คณะวิทยาการสุขภาพและการกีฬา เปิดสอน จำนวน 5 หลักสูตร

## ข้อมูลนิสิต

### นิสิตใหม่

ปีการศึกษา 2560 มหาวิทยาลัยทักษิณ มีนิสิตเข้าใหม่ จำนวน 3,731 คน แบ่งเป็นระดับปริญญาตรี จำนวน 2,944 คน (ร้อยละ 80.24) ระดับปริญญาตรี หลักสูตร เทียบ 4 ปี จำนวน 645 คน (ร้อยละ 17.28) ระดับประกาศนียบัตรบัณฑิต จำนวน 26 คน (ร้อยละ 0.70) ระดับปริญญาโท จำนวน 106 คน (ร้อยละ 2.84) และระดับปริญญาเอก จำนวน 13 คน (ร้อยละ 0.35) ทั้งนี้ นิสิตเข้าใหม่ ปีการศึกษา 2560 เพิ่มจากนิสิต ปีการศึกษา 2559 คิดเป็นร้อยละ 5.48

### นิสิตทั้งหมด

ปีการศึกษา 2560 มหาวิทยาลัยทักษิณ นิสิตทั้งหมด จำนวน 12,229 คน แบ่งเป็นระดับปริญญาตรี จำนวน 11,410 คน (ร้อยละ 93.30) และระดับประกาศนียบัตร บัณฑิต จำนวน 57 คน (ร้อยละ 0.46) นิสิตระดับปริญญาโท จำนวน 684 คน (ร้อยละ 5.59) และนิสิตระดับปริญญาเอก จำนวน 78 คน (ร้อยละ 0.63)

นิสิตระดับปริญญาตรี จำนวน 11,410 คน แบ่งเป็นนิสิตด้านสังคมศาสตร์ จำนวน 9,105 คน (ร้อยละ 79.80) ด้านวิทยาศาสตร์และเทคโนโลยี จำนวน 1,428 คน (ร้อยละ 12.52) และด้านวิทยาศาสตร์สุขภาพ จำนวน 877 คน (ร้อยละ 7.69)

นิสิตระดับประกาศนียบัตรบัณฑิต จำนวน 54 คน (ร้อยละ 100) เป็นนิสิต ด้านสังคมศาสตร์

นิสิตระดับปริญญาโท จำนวน 693 คน แบ่งเป็นนิสิตด้านสังคมศาสตร์ จำนวน 557 คน (ร้อยละ 80.37) ด้านวิทยาศาสตร์และเทคโนโลยี จำนวน 123 คน (ร้อยละ 17.74) และด้านวิทยาศาสตร์สุขภาพ จำนวน 13 คน (ร้อยละ 1.87)

นิสิตระดับปริญญาเอก จำนวน 78 คน แบ่งเป็นนิสิตด้านสังคมศาสตร์ จำนวน 52 คน (ร้อยละ 66.66) และด้านวิทยาศาสตร์และเทคโนโลยี จำนวน 26 คน (ร้อยละ 33.33)

## ผู้สำเร็จการศึกษา

ปีการศึกษา 2559 มีผู้สำเร็จการศึกษา จำนวน 2,945 คน แบ่งเป็นนิสิตระดับปริญญาตรี จำนวน 2,572 คน (ร้อยละ 87.33) นิสิตระดับประกาศนียบัตรบัณฑิต จำนวน 22 คน (ร้อยละ 0.74) นิสิตระดับปริญญาโท จำนวน 320 คน (ร้อยละ 10.86) และนิสิตระดับปริญญาเอก จำนวน 9 คน (ร้อยละ 0.30)

ผู้สำเร็จการศึกษาระดับปริญญาตรี จำนวน 2,594 คน แบ่งเป็นผู้สำเร็จการศึกษาด้านสังคมศาสตร์ จำนวน 2,071 คน (ร้อยละ 79.83) ด้านวิทยาศาสตร์และเทคโนโลยี จำนวน 344 คน (ร้อยละ 13.26) และด้านวิทยาศาสตร์สุขภาพ จำนวน 179 คน (ร้อยละ 6.90)

ผู้สำเร็จการศึกษาระดับประกาศนียบัตร จำนวน 22 คน เป็นผู้สำเร็จการศึกษาด้านสังคมศาสตร์ จำนวน 22 คน (ร้อยละ 100)

ผู้สำเร็จการศึกษาระดับปริญญาโท จำนวน 320 คน แบ่งเป็นผู้สำเร็จการศึกษาด้านสังคมศาสตร์ จำนวน 301 คน (ร้อยละ 94.07) ด้านวิทยาศาสตร์และเทคโนโลยี จำนวน 14 คน (ร้อยละ 4.37) และด้านวิทยาศาสตร์สุขภาพ จำนวน 5 คน (ร้อยละ 1.56)

ผู้สำเร็จการศึกษาระดับปริญญาเอก จำนวน 9 คน เป็นผู้สำเร็จการศึกษาด้านสังคมศาสตร์ จำนวน 8 คน (ร้อยละ 88.90) และด้านวิทยาศาสตร์และเทคโนโลยี จำนวน 1 คน (ร้อยละ 11.10)

## บุคลากร

ณ สิ้นปีงบประมาณ พ.ศ. 2560 (18 ตุลาคม 2560) มหาวิทยาลัยทักษิณ มีบุคลากรรวมทั้งสิ้น จำนวน 1,127 คน จำแนกบุคลากรออกเป็น 2 สายงาน ดังนี้

- สายวิชาการ จำนวน 471 คน สามารถพิจารณาตามกลุ่มวิชาการ พบว่าด้านสังคมศาสตร์ มีบุคลากร จำนวน 276 คน ด้านวิทยาศาสตร์และเทคโนโลยี มีบุคลากร จำนวน 155 คน และด้านวิทยาศาสตร์สุขภาพ มีบุคลากรจำนวน 40 คน
- สายสนับสนุน จำนวน 656 คน

## งบประมาณ

ปีงบประมาณ พ.ศ. 2560 มหาวิทยาลัยทักษิณ จัดสรรงบประมาณ จำนวน 1,766,820,988.72 บาท จำแนกตามแหล่งงบประมาณ ดังนี้ งบประมาณเงินแผ่นดิน จำนวน 23,983,400.00 บาท งบกลางเงินแผ่นดิน จำนวน 2,020,000.00 บาท งบกลาง /เงินอุดหนุนจากรัฐบาล (รายการครุภัณฑ์และสิ่งก่อสร้าง) ได้รับงบประมาณตามมาตรการกระตุ้นการลงทุนขนาดเล็กของรัฐบาล จำนวน 15,953,000.00 บาท งบประมาณเงินอุดหนุนจากรัฐบาล จำนวน 1,268,315,800.00 บาท งบประมาณเงินรายได้ จำนวน 456,548,788.72 บาท

เมื่อเปรียบเทียบผลการเบิกจ่ายงบประมาณ พบว่า งบประมาณจัดสรรทั้งสิ้น ณ วันที่ 30 กันยายน 2560 จำนวน 1,766,820,988.72 บาท งบประมาณเบิกจ่าย จำนวน 1,490,363,560.41 บาท ผลการเบิกจ่ายคิดเป็นร้อยละ 84.35 ทั้งนี้มหาวิทยาลัยได้ มีการจัดสรรงบประมาณเงินสะสมเพิ่มเติมระหว่างปีงบประมาณ จำนวน 36,384,196.00 บาท

-----

## ข้อมูลพื้นฐาน

### ปรัชญา

“ปัญญา จริยธรรม นำการพัฒนา”

### ปณิธาน

มหาวิทยาลัยรับใช้สังคม

### อัตลักษณ์ของบัณฑิต

เป็นคนดี รับผิดชอบ รอบรู้ สู้งาน มีประสบการณ์เชิงปฏิบัติ และทักษะสากล  
เทิดค่าศิลปะและวัฒนธรรม

### วิสัยทัศน์

มหาวิทยาลัยสมบูรณ์แบบ ที่ผลิตบัณฑิต พัฒนากำลังคน วิจัยและบริการวิชาการ  
เพื่อรับใช้สังคม ท้องถิ่นได้ ประเทศชาติ และอาเซียน ให้เป็นสังคมแห่งปัญญา และสันติสุข  
ที่ยั่งยืน

### พันธกิจ

1. จัดการศึกษาเพื่อผลิตบัณฑิตและพัฒนากำลังคนคุณภาพรองรับความต้องการ  
ของพื้นที่ ประเทศ และการก้าวสู่ประชาคมอาเซียน และประชาคมโลก
2. สร้างสรรค์ผลงานการวิจัยและพัฒนาเพื่อการรับใช้ ชี้นำการพัฒนาให้กับสังคม  
และพัฒนสู่การเป็นมหาวิทยาลัยวิจัยในอนาคต
3. บริการวิชาการ ถ่ายทอดองค์ความรู้สู่สังคม ร่วมสร้างสังคมแห่งการเรียนรู้  
ที่เข้มแข็ง
4. ส่งเสริม สนับสนุน การทำนุบำรุง รักษา และพัฒนา ด้านศิลปะ วัฒนธรรม  
ภูมิปัญญา และสิ่งแวดล้อมของภาคใต้ตอนล่างให้เกิดคุณค่า มูลค่าเพิ่มแก่การพัฒนาท้องถิ่น  
ประเทศ และอาเซียน
5. พัฒนามหาวิทยาลัยให้เป็นมหาวิทยาลัยสมบูรณ์แบบในระดับสากล ที่คำนึงถึง  
การสร้างเสริมความเข้มแข็งความเชี่ยวชาญของบุคลากร วัฒนธรรมองค์กร และความสุข  
แก่บุคลากรในทุกกระดับ

## คำนิยามหลัก

การระ ปรญญา สามัคคี มุ่งผลลัพธ์ที่ดี มีความคุ้มค่า นำพาสังคม

## ตราประจำมหาวิทยาลัยทักษิณ



มงกุฎ  
ตำราการศึกษา  
ชื่อมหาวิทยาลัย

แทน ปีกาญจนานิกเชก ครบรอบ 50 ปี  
แทน ปัญญา จริยธรรม การพัฒนา  
สื่อถึง มหาวิทยาลัยแห่งภาคใต้

สีประจำมหาวิทยาลัยทักษิณ คือ สีเทา - ฟ้า



สีเทา

เป็นสีของสมอง

หมายถึง ความคิด

สีฟ้า

เป็นสีของทะเล และท้องฟ้า

หมายถึง ความกว้างไกล

สีเทา - ฟ้า

หมายถึง ความคิดที่กว้างไกล

หรือคิดอย่างมีวิสัยทัศน์

## ดอกไม้ประจำมหาวิทยาลัย



ดอกปาริชาติหรือดอกทองหลวง เชื่อกันว่าเป็นดอกไม้  
ในสวนของพระอินทร์ ประมาณกลางเดือนกุมภาพันธ์ จะเริ่ม  
ออกช่อดอกแล้วบานสะพรั่งเมื่อถึงปลายเดือน ซึ่งเป็นช่วง  
ที่นิสิตมหาวิทยาลัยทักษิณสำเร็จการศึกษา

### พื้นที่ตั้งมหาวิทยาลัยทักษิณ

ปัจจุบันมหาวิทยาลัยทักษิณ มี 2 วิทยาเขต คือ

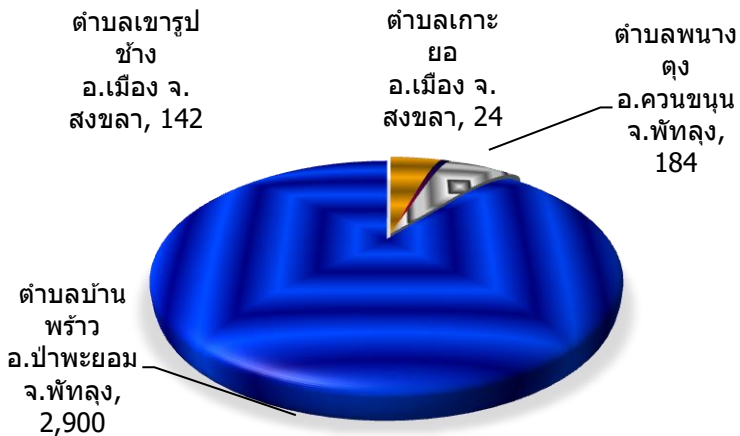
วิทยาเขตสงขลา มีพื้นที่ปฏิบัติงาน 2 แห่ง คือ

- ตั้งอยู่ที่ตำบลเขาปู่ซ่าง อำเภอเมืองสงขลา จังหวัดสงขลา  
มีพื้นที่ 142 ไร่
- ตั้งอยู่ที่บ้านอ่าวทราย ตำบลเกาะยอ อำเภอเมือง จังหวัดสงขลา  
มีพื้นที่ 24 ไร่ ซึ่งเป็นที่ตั้งของสถาบันทักษิณคดีศึกษา

วิทยาเขตพัทลุง มีพื้นที่ปฏิบัติงาน 2 แห่ง คือ

- ตั้งอยู่ที่ตำบลบ้านพร้าว อำเภอป่าพะยอม จังหวัดพัทลุง  
มีพื้นที่ 2,900 ไร่
- ตั้งอยู่ที่ตำบลนางตุง อำเภอควนขนุน จังหวัดพัทลุง  
มีพื้นที่ 184 ไร่ ซึ่งเป็นที่ตั้งของวิทยาลัยภูมิปัญญาชุมชน

แผนภูมิที่ 1 จำนวนพื้นที่มหาวิทยาลัยทักษิณ



รวมพื้นที่ทั้งหมด 3,250 ไร่

## ประวัติมหาวิทยาลัยทักษิณ

มหาวิทยาลัยทักษิณ มีจุดเริ่มต้นจากการขยายงานออกสู่ส่วนภูมิภาคของวิทยาลัยวิชาการศึกษา ซึ่งได้กระจายโอกาสทางการศึกษาในระดับอุดมศึกษาให้แก่นักเรียน ในส่วนภูมิภาคได้มีโอกาสศึกษาต่อ จึงมีการจัดตั้งวิทยาลัยวิชาการศึกษาสงขลา ขึ้นเมื่อวันที่ 1 ตุลาคม 2511

ต่อมาได้รับการยกฐานะขึ้นเป็นมหาวิทยาลัยศรีนครินทรวิโรฒ วิทยาเขตสงขลา เมื่อวันที่ 29 มิถุนายน 2517 เป็นปีแรกที่เปิดสอนหลักสูตรการศึกษาระดับปริญญาตรี 4 ปี สังกัดคณะศึกษาศาสตร์ และเจริญเติบโตมาเป็นลำดับ

มหาวิทยาลัยได้ตระหนักในหน้าที่และภาระงานด้านการจัดการศึกษา เพื่อการพัฒนาทรัพยากรมนุษย์ให้สอดคล้องกับการพัฒนาประเทศเสมอมา ในปี 2533 ได้วางแผนและขยายงานไปยังพื้นที่ในจังหวัดพัทลุง เนื่องจากพื้นที่เดิม ที่ตำบลเขารูปช้าง อำเภอเมืองจังหวัดสงขลา มีพื้นที่เพียง 142 ไร่ ไม่เพียงพอ ต่อการรองรับการจัดตั้งคณะใหม่และการเติบโตในอนาคต ต่อมาในการประชุมสภามหาวิทยาลัย เมื่อวันที่ 20 ตุลาคม 2535 มหาวิทยาลัยได้รับการกำหนด ชื่อใหม่เป็น มหาวิทยาลัยศรีนครินทรวิโรฒภาคใต้

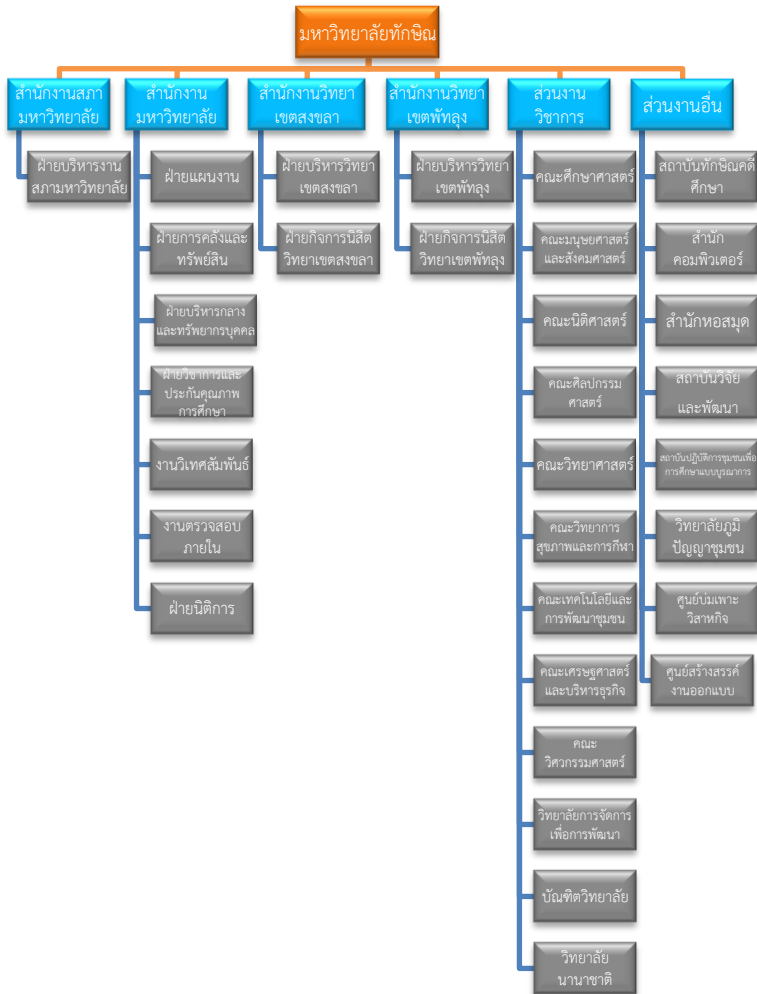


มหาวิทยาลัยได้มีการขยายงานอย่างต่อเนื่องเรื่อยมา ดังนั้นเพื่อให้การดำเนินงาน และการบริหารงาน มีความคล่องตัวมากขึ้น จึงได้มีการจัดทำแผนเพื่อยกฐานะมหาวิทยาลัย ศรีนครินทรวิโรฒภาคใต้ เป็นมหาวิทยาลัยเอกเทศ มีชื่อว่า "มหาวิทยาลัยทักษิณ" พระราชบัญญัติมหาวิทยาลัยทักษิณได้ผ่านกระบวนการ ด่านนิติบัญญัติครบทุกขั้นตอนและ ได้ประกาศในราชกิจจานุเบกษา เมื่อวันที่ 31 ตุลาคม 2539 มีผลบังคับใช้ในวันศุกร์ที่ 1 พฤศจิกายน 2539

จนเมื่อวันที่ 5 กุมภาพันธ์ 2551 พระบาทสมเด็จพระปรมินทรมหาภูมิพลอดุลยเดช มีพระบรมราชโองการโปรดเกล้าฯ ให้ตราพระราชบัญญัติมหาวิทยาลัยทักษิณ พ.ศ. 2551 ในฐานะมหาวิทยาลัยในกำกับของรัฐ และประกาศในราชกิจจานุเบกษา เล่ม 125 ตอนที่ 28 ก หน้า 47 – 71 วันที่ 5 กุมภาพันธ์ 2551 พระราชบัญญัตินี้มีผลบังคับใช้ตั้งแต่วันที่ 6 กุมภาพันธ์ 2551 เป็นต้นไป

และเพื่อแสดงถึงความภาคภูมิใจของศิษย์เก่า นิสิตปัจจุบัน บุคลากร ตลอดจน ประชาชนทั่วไปในการเป็นสถาบันอุดมศึกษาที่มีประวัติยาวนานในภาคใต้ของ มหาวิทยาลัย ทักษิณ นับตั้งแต่ได้มีการจัดตั้งวิทยาลัยวิชาการศึกษาสงขลา จึงเป็นการสมควรกำหนดให้ วันที่ 1 ตุลาคมของทุกปี เป็นวันคล้ายวันสถาปนามหาวิทยาลัยทักษิณ

## โครงสร้างการบริหาร



## ผู้บริหารมหาวิทยาลัยทักษิณ

### คณะผู้บริหารมหาวิทยาลัยทักษิณ

- |   |   |
|---|---|
| 1. รองศาสตราจารย์ ดร.วิชัย ชำนิ             | อธิการบดี   |
| 2. รองศาสตราจารย์ไพบุลย์ ดวงจันทร์          | รองอธิการบดีวิทยาเขตสงขลา                           |
| 3. รองศาสตราจารย์น้อม สังข์ทอง              | รองอธิการบดีฝ่ายบริหาร                              |
| 4. รองศาสตราจารย์เกษม อัครวตรรัตนกุล        | รองอธิการบดีฝ่ายวิชาการ<br>และวิจัย                 |
| 5. อาจารย์สายพิน วิไลรัตน์                  | รองอธิการบดีฝ่ายพัฒนา<br>องค์กรและทรัพยากรบุคคล     |
| 6. ผู้ช่วยศาสตราจารย์ ดร.วสันต์ กาญจนมุกดา  | รองอธิการบดีฝ่ายวางแผน<br>และกิจการสภามหาวิทยาลัย   |
| 7. ผู้ช่วยศาสตราจารย์ ดร.นุกูล อินทรระสังขา | รองอธิการบดีฝ่ายบริการ<br>วิชาการและวิเทศสัมพันธ์   |
| 8. อาจารย์ ดร.สุชาติ สุขสถิตย์              | รองอธิการบดีวิทยาเขตพัทลุง                          |
| 9. อาจารย์ ดร.ทวีศักดิ์ พัฒนสุขชี           | ผู้ช่วยอธิการบดี<br>ฝ่ายบริการวิชาการ               |
| 10. ผู้ช่วยศาสตราจารย์ ดร.ศุภการ สิริไพศาล  | ผู้ช่วยอธิการบดี<br>วิทยาเขตสงขลา                   |
| 11. ผู้ช่วยศาสตราจารย์ นภดล ศุกระกาญจน์     | ผู้ช่วยอธิการบดีฝ่ายพัฒนา<br>องค์กรและทรัพยากรบุคคล |
| 12. อาจารย์ ดร.ปิยาภรณ์ ภาชิตกุล            | ผู้ช่วยอธิการบดีฝ่ายวิชาการ                         |
| 13. อาจารย์ ดร.ณัฐนันท์ ทองมาก              | ผู้ช่วยอธิการบดี<br>ฝ่ายวิเทศสัมพันธ์               |
| 14. อาจารย์ศรุต จุยมณี                      | ผู้ช่วยอธิการบดี<br>ฝ่ายกฎหมาย                      |

## คณบดี

1. ผู้ช่วยศาสตราจารย์ ดร.ณัฐพงศ์ จิตรนิรัตน์ คณบดีคณะมนุษยศาสตร์และสังคมศาสตร์
2. ผู้ช่วยศาสตราจารย์ ดร.เรวดี กระโหมวงค์ คณบดีคณะศึกษาศาสตร์
3. อาจารย์ ดร.ธนพันธ์ ปัทมานนท์ คณบดีคณะวิทยาศาสตร์
4. ผู้ช่วยศาสตราจารย์ ดร.วาสนา สุวรรณวิจิตร คณบดีคณะเศรษฐศาสตร์และบริหารธุรกิจ
5. อาจารย์ชินอรส รุ่งสกุล คณบดีคณะศิลปกรรมศาสตร์
6. ผู้ช่วยศาสตราจารย์เชาวลักษณ์ ฤทธิสรไกร คณบดีคณะวิทยาการสุขภาพและการกีฬา
7. ผู้ช่วยศาสตราจารย์ ดร.สุรศักดิ์ คชภักดี คณบดีคณะเทคโนโลยีและการพัฒนาชุมชน
8. รองศาสตราจารย์กรกฎ ทองชะโชค คณบดีคณะนิติศาสตร์
9. อาจารย์ ดร.นันทพันธ์ นภัทธานันท์ คณบดีคณะวิศวกรรมศาสตร์
10. ผู้ช่วยศาสตราจารย์ จิรพรรณ พิรุฒิ คณบดีคณะพยาบาลศาสตร์
11. ผู้ช่วยศาสตราจารย์ ดร.สมภพ อินทสุวรรณ คณบดีบัณฑิตวิทยาลัย
12. ผู้ช่วยศาสตราจารย์ ดร.วสันต์ กาญจนมุกดา ผู้อำนวยการวิทยาลัยการจัดการเพื่อการพัฒนา
13. รองศาสตราจารย์เกษม อัครวีรัตน์กุล ผู้อำนวยการวิทยาลัยนานาชาติ

## ผู้อำนวยการสถาบัน/สำนัก/วิทยาลัย

1. รองศาสตราจารย์ ดร.ครองชัย หัตถา
2. อาจารย์ ดร.วันลก ดิษสุวรรณ
3. อาจารย์ ดร.เปลื้อง สุวรรณมณี
4. อาจารย์ ดร.วิสิทธิ์ บุญชุม
5. อาจารย์นิพนธ์ อินทอง
6. อาจารย์เทพรัตน์ จันทพันธ์

ผู้อำนวยการสถาบันทักษิณคดีศึกษา  
 ผู้อำนวยการสถาบันวิจัยและพัฒนา  
 ผู้อำนวยการสถาบันปฏิบัติการชุมชน  
 เพื่อการศึกษาแบบบูรณาการ  
 ผู้อำนวยการสำนักหอสมุด  
 ผู้อำนวยการสำนักคอมพิวเตอร์  
 ผู้อำนวยการวิทยาลัยภูมิปัญญาชุมชน

## ข้อมูลการผลิตบัณฑิต

### การจัดการศึกษา

มหาวิทยาลัยทักษิณ เปิดรับนิสิตระดับปริญญาตรี ภาคปกติ ภาคสมทบ และระดับบัณฑิตศึกษา เพื่อกระจายโอกาสทางการศึกษา 3 ระบบ คือ

1. ระบบกลาง (Admissions) คือการคัดเลือกนิสิตเข้าศึกษาโดยผ่านกระบวนการของสำนักงานคณะกรรมการการอุดมศึกษา

2. ระบบโควตา (Quota) คือ การรับสมัครคัดเลือกเข้าศึกษาโดยมหาวิทยาลัย มี 2 โควตา คือ

2.1 โควตาโรงเรียนป่าพะยอมวิทยาคม

2.2 โควตาเขตพื้นที่การศึกษาต่างภูมิภาค

3. ระบบรับตรง คือ การรับสมัครคัดเลือกเข้าศึกษาโดยมหาวิทยาลัย มี 8 ประเภท คือ

3.1 วิธีทั่วไป

3.2 วิธีพิเศษ คือ นิสิตที่สอบผ่านการคัดเลือก โดยการสอบสัมภาษณ์ สอบปฏิบัติ จากมหาวิทยาลัยทักษิณ

3.3 โครงการเพชรศิลป์ คือ โครงการขยายโอกาสทางการศึกษาของผู้มีความสามารถพิเศษทางด้านดุริยางคศาสตร์สากล ศิลปะการแสดง และทัศนศิลป์

3.4 โครงการขยายโอกาสทางการศึกษาเพื่อพัฒนาบุคลากรทางด้านเทคโนโลยีการเกษตร

3.5 โครงการความสามารถพิเศษทางด้านกีฬา

3.6 โครงการส่งเสริมนักเรียน ส่งเสริมคุณธรรมจริยธรรมและประพฤติตนเป็นประโยชน์แก่สังคม

3.7 โครงการผู้มีความสามารถพิเศษด้านวิทยาศาสตร์และคณิตศาสตร์

3.8 โครงการผู้มีความสามารถพิเศษ (เชิงเรียน)

## หลักสูตรการศึกษา/สาขาวิชา

ตารางที่ 1 หลักสูตรของมหาวิทยาลัยทักษิณที่เปิดสอนในปีการศึกษา 2560

หลักสูตร	จำนวนหลักสูตร	ร้อยละ
ปริญญาตรี	56	66.67
ประกาศนียบัตรบัณฑิต (ป.บัณฑิตทางการสอน)	1	1.19
ปริญญาโท	23	27.38
ปริญญาเอก	4	4.76
<b>รวม</b>	<b>84</b>	<b>100.00</b>

ตารางที่ 2 หลักสูตรและสาขาวิชาที่เปิดสอนในมหาวิทยาลัยทักษิณ ปีการศึกษา 2560  
จำแนกตามกลุ่มสาขาวิชาและคณะ

คณะ/หลักสูตร	จำนวน หลักสูตร	สาขาวิชา
<b>ด้านสังคมศาสตร์</b>		
<b>1. คณะมนุษยศาสตร์และสังคมศาสตร์</b>	<b>17</b>	
หลักสูตรปรัชญาดุษฎีบัณฑิต (ปร.ด.)	2	- สาขาวิชาวัฒนธรรมศึกษา - สาขาวิชาการพัฒนาที่ยั่งยืน
หลักสูตรศิลปศาสตรมหาบัณฑิต (ศศ.ม.)	4	- สาขาวิชาไทยคดีศึกษา - สาขาวิชาภาษาไทย - สาขาวิชาภูมิสารสนเทศเพื่อ การจัดการเชิงพื้นที่ - สาขาวิชาการบริหารและ พัฒนาสังคม
หลักสูตรศิลปศาสตรบัณฑิต (ศศ.บ.)	8	- สาขาวิชาการจัดการทรัพยากร มนุษย์ - สาขาวิชาการพัฒนาชุมชน - สาขาวิชาสารสนเทศศึกษา - สาขาวิชาภาษาไทย

คณะ/หลักสูตร	จำนวนหลักสูตร	สาขาวิชา
หลักสูตรรัฐประศาสนศาสตรบัณฑิต(รป.บ.)	1	- สาขาวิชาภาษาอังกฤษ
หลักสูตรวิทยาศาสตรบัณฑิต (วท.บ.)	1	- สาขาวิชาภาษามลายู
หลักสูตรนิเทศศาสตรบัณฑิต (นศ.บ.)	1	- สาขาวิชาภาษาญี่ปุ่น
		- สาขาวิชาภาษาจีน
		- สาขาวิชาการปกครองท้องถิ่น
		- สาขาวิชาภูมิศาสตร์
		- สาขาวิชานิเทศศาสตร์
<b>2. คณะศึกษาศาสตร์</b>	<b>23</b>	
หลักสูตรการศึกษาดุษฎีบัณฑิต (กศ.ด.)	1	- สาขาวิชาการบริหารการศึกษา
หลักสูตรการศึกษามหาบัณฑิต (กศ.ม.)	8	- สาขาวิชาการบริหารการศึกษา
		- สาขาวิชาการวิจัยและประเมิน
		- สาขาวิชาการศึกษาเพื่อพัฒนาทรัพยากรมนุษย์
		- สาขาวิชาเทคโนโลยีและสื่อสารการศึกษา
		- สาขาวิชาพลศึกษา
		- สาขาวิชาภาษาไทย
		- สาขาวิชาหลักสูตรและการสอน
		- สาขาวิชาการสอนวิทยาศาสตร์ คณิตศาสตร์ และคอมพิวเตอร์
หลักสูตรศิลปศาสตรมหาบัณฑิต (ศศ.ม.)	1	- สาขาวิชาจิตวิทยาการให้คำปรึกษา
หลักสูตรประกาศนียบัตรบัณฑิต (ป.บัณฑิต)	1	- สาขาวิชาชีพครู
หลักสูตรการศึกษามหาบัณฑิต (กศ.บ.)	12	- สาขาวิชาการวัดและประเมินทางการศึกษา (4 ปี)



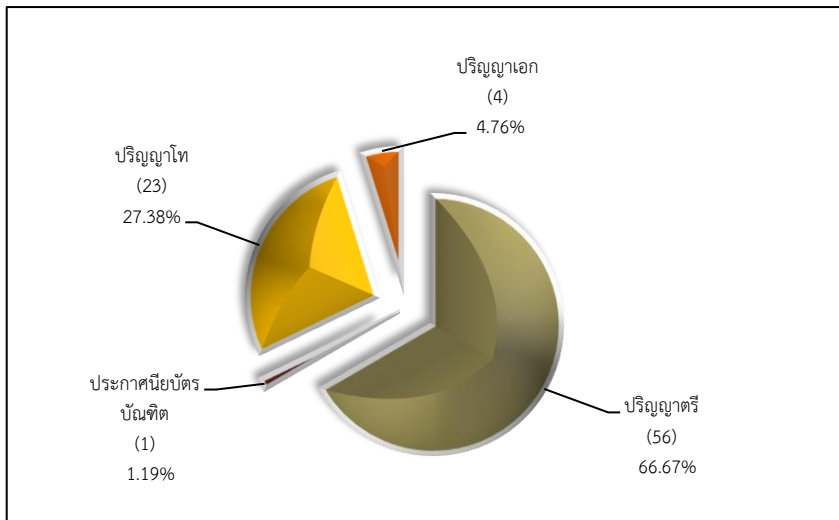
คณะ/หลักสูตร	จำนวนหลักสูตร	สาขาวิชา
		<ul style="list-style-type: none"> <li>- สาขาวิชาเทคโนโลยีและสื่อสารการศึกษา (4 ปี)</li> <li>- สาขาวิชาคณิตศาสตร์ (5 ปี)</li> <li>- สาขาวิชาวิทยาศาสตร์-ฟิสิกส์ (5 ปี)</li> <li>- สาขาวิชาวิทยาศาสตร์-เคมี (5 ปี)</li> <li>- สาขาวิชาวิทยาศาสตร์-ชีววิทยา (5 ปี)</li> <li>- สาขาวิชาภาษาอังกฤษ (5 ปี)</li> <li>- สาขาวิชาสังคมศาสตร์ (5 ปี)</li> </ul>
		<ul style="list-style-type: none"> <li>- สาขาวิชาการศึกษาปฐมวัย (5 ปี)</li> <li>- สาขาวิชาพลศึกษา (5 ปี)</li> <li>- สาขาวิชาภาษาไทย (5 ปี)</li> <li>- สาขาวิชาการสอนศิลปศึกษา (5 ปี)</li> </ul>
<b>3. คณิตศาสตร์</b> หลักสูตรคณิตศาสตร์บัณฑิต (น.บ.)	1 1	- สาขาวิชานิติศาสตร์
<b>4. คณะศิลปกรรมศาสตร์</b> หลักสูตรดุริยางคศาสตรบัณฑิต (ดศ.บ.) หลักสูตรศิลปกรรมศาสตรบัณฑิต (ศป.บ.)	5 2 3	<ul style="list-style-type: none"> <li>- สาขาวิชาดุริยางคศาสตร์สากล</li> <li>- สาขาวิชาดุริยางคศาสตร์ไทย</li> <li>- สาขาวิชาทัศนศิลป์</li> <li>- สาขาวิชาศิลปะการแสดง</li> <li>- สาขาวิชาศิลปะการออกแบบ</li> </ul>
<b>5. คณะเศรษฐศาสตร์และบริหารธุรกิจ</b> หลักสูตรบริหารธุรกิจมหาบัณฑิต (บธ.ม.) หลักสูตรบัญชีบัณฑิต (บช.บ.)	6 1 1	<ul style="list-style-type: none"> <li>- สาขาวิชาการจัดการธุรกิจ</li> <li>- สาขาวิชาบัญชี</li> </ul>

คณะ/หลักสูตร	จำนวนหลักสูตร	สาขาวิชา
หลักสูตรบริหารธุรกิจบัณฑิต (บธ.บ.)	3	- สาขาวิชาการจัดการการค้า
หลักสูตรเศรษฐศาสตรบัณฑิต (ศ.บ.)	1	สมัยใหม่ - สาขาวิชาการตลาด - สาขาวิชาการประกอบการและการจัดการ - สาขาวิชาเศรษฐศาสตร์
<b>ด้านวิทยาศาสตร์และเทคโนโลยี</b>	<b>19</b>	
<b>6. คณะวิทยาศาสตร์</b>		
หลักสูตรปรัชญาดุษฎีบัณฑิต (ปร.ด.)	1	- สาขาวิชาเทคโนโลยีชีวภาพ
หลักสูตรวิทยาศาสตรมหาบัณฑิต (วท.ม.)	7	- สาขาวิชาคณิตศาสตร์และคณิตศาสตร์ศึกษา - สาขาวิชาเคมีประยุกต์ - สาขาวิชาชีววิทยา - สาขาวิชาเทคโนโลยีชีวภาพ - สาขาวิชาเทคโนโลยีสารสนเทศ - สาขาวิชาฟิสิกส์ - สาขาวิชาวิทยาศาสตร์ศึกษา
หลักสูตรวิทยาศาสตรบัณฑิต (วท.บ.)	11	- สาขาวิชาคณิตศาสตร์ - สาขาวิชาเคมี - สาขาวิชาเคมีอุตสาหกรรม - สาขาวิชาจุลชีววิทยา - สาขาวิชาชีววิทยา - สาขาวิชาเทคโนโลยีสารสนเทศ - สาขาวิชาฟิสิกส์ - สาขาวิชาวิทยาการคอมพิวเตอร์ - สาขาวิชาวิทยาศาสตร์การเพาะเลี้ยงสัตว์น้ำ

คณะ/หลักสูตร	จำนวนหลักสูตร	สาขาวิชา
		- สาขาวิชาวิทยาศาสตร์ สิ่งแวดล้อม
		- สาขาวิชาสถิติ
7. คณะเทคโนโลยีและการพัฒนาชุมชน หลักสูตรวิทยาศาสตรมหาบัณฑิต (วท.ม.)  หลักสูตรวิทยาศาสตรบัณฑิต (วท.บ.)	5 1 4	- สาขาวิชาการจัดการทรัพยากร การเกษตรอย่างยั่งยืน - สาขาวิชาพืชศาสตร์ - สาขาวิชาสัตวศาสตร์ - สาขาวิชาวิทยาศาสตร์และ เทคโนโลยีอาหาร - สาขาวิชาเทคโนโลยีการเกษตร และการพัฒนาชุมชน
8. หลักสูตรความร่วมมือระหว่างคณะ วิทยาศาสตร์กับคณะเทคโนโลยีและการ พัฒนาชุมชน หลักสูตรปรัชญาดุษฎีบัณฑิต (ปร.ด.)	1 1	- สาขาวิชาเทคโนโลยีชีวภาพ
ด้านวิทยาศาสตร์สุขภาพ 9. คณะวิทยาการสุขภาพและการกีฬา หลักสูตรวิทยาศาสตรมหาบัณฑิต (วท.ม.) หลักสูตรวิทยาศาสตรบัณฑิต (วท.บ.)  หลักสูตรการแพทย์แผนไทยบัณฑิต (พท.บ.)	5 1 3 1	- สาขาวิชาการจัดการระบบ สุขภาพ - สาขาวิชาสาธารณสุขศาสตร์ - สาขาวิชาสุขศาสตร์ อุตสาหกรรมและความปลอดภัย - สาขาวิชาวิทยาศาสตร์ การกีฬา - สาขาวิชาการแพทย์แผนไทย

หมายเหตุ : ข้อมูลจากคู่มือการศึกษาปีการศึกษา 2560 งานทะเบียนนิสิต มหาวิทยาลัยทักษิณ

แผนภูมิที่ 2 จำนวนหลักสูตรที่เปิดสอนในมหาวิทยาลัยทักษิณ ปีการศึกษา 2560



ปีการศึกษา 2560 หลักสูตร/สาขาวิชา ที่เปิดสอน มีจำนวนทั้งหมด 84 สาขาวิชา แบ่งเป็นหลักสูตร/สาขาวิชา ระดับปริญญาตรี 56 สาขาวิชา (ร้อยละ 66.67) ระดับประกาศนียบัตรบัณฑิต 1 สาขาวิชา (ร้อยละ 1.19) ระดับปริญญาโท 23 สาขาวิชา (ร้อยละ 27.38) และระดับปริญญาเอก 4 สาขาวิชา (ร้อยละ 4.76)

## ข้อมูลนิสิต

### 1. นิสิตใหม่

ปีการศึกษา 2560 มหาวิทยาลัยทักษิณมีนิสิตเข้าใหม่ จำนวน 3,731 คน โดยเพิ่มจากปีการศึกษา 2559 คิดเป็นร้อยละ 11.60 แบ่งเป็น ระดับปริญญาตรี จำนวน 3,030 คน ระดับปริญญาตรี หลักสูตรเทียบ 4 ปี จำนวน 556 คน ระดับประกาศนียบัตรบัณฑิต จำนวน 26 คน ระดับปริญญาโท จำนวน 106 คน และระดับปริญญาเอก จำนวน 13 คน

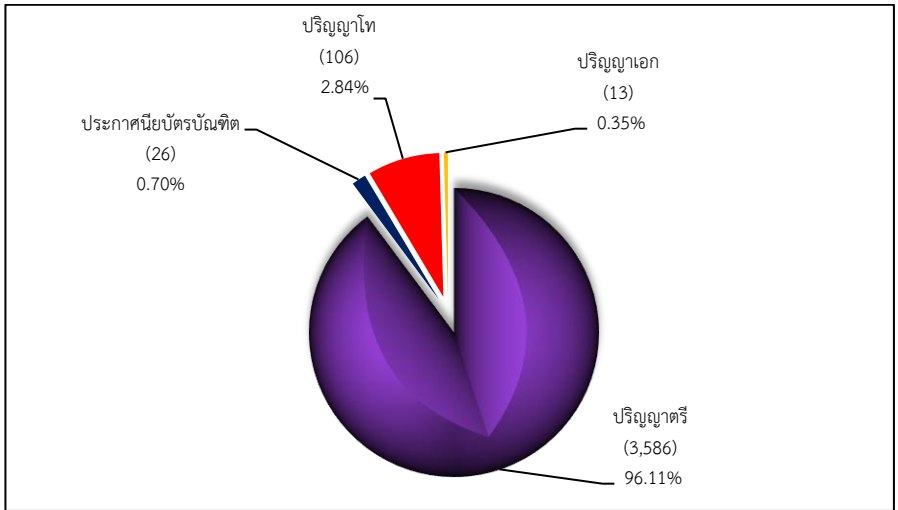
ตารางที่ 3 จำนวนและร้อยละของนิสิตใหม่ในช่วงปีการศึกษา 2559 -2560  
จำแนกตามระดับการศึกษา

หน่วย : คน

จำแนกตามระดับการศึกษา	นิสิตใหม่		เพิ่ม (ลด)	ร้อยละ เพิ่ม (ลด)
	ปี 2559	ปี 2560		
ระดับปริญญาตรี	3,003	3,586	583	19.41
ระดับประกาศนียบัตรบัณฑิต	54	26	(28)	(51.85)
ระดับปริญญาโท*	271	106	(165)	(60.88)
ระดับปริญญาเอก	15	13	(2)	(13.33)
<b>รวม</b>	<b>3,343</b>	<b>3,731</b>	<b>388</b>	<b>11.60</b>

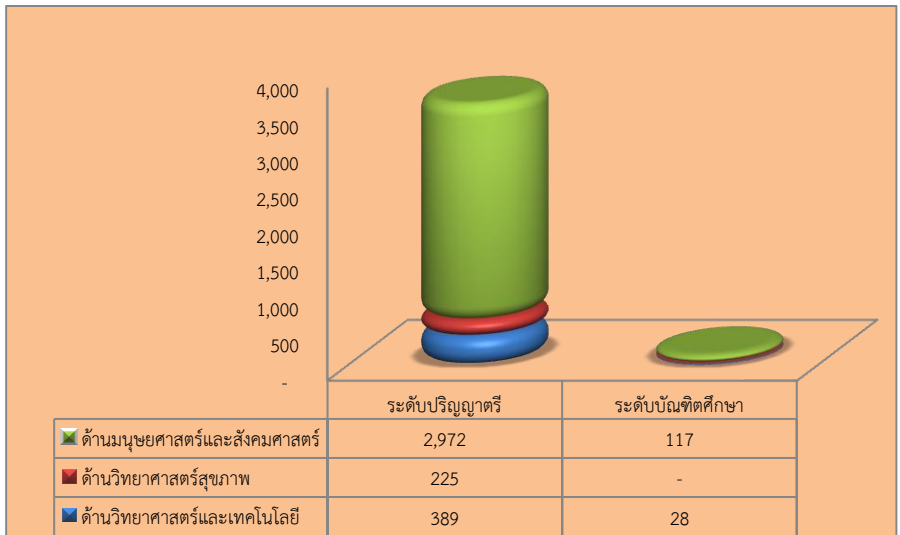
ที่มา : นิสิตใหม่ปี 2559 กลุ่มภารกิจทะเบียนนิสิตและบริการการศึกษา ณ 27 ตุลาคม 2559  
นิสิตใหม่ปี 2560 กลุ่มภารกิจทะเบียนนิสิตและบริการการศึกษา ณ 7 กันยายน 2560

แผนภูมิที่ 3 จำนวนนิสิตใหม่ ปีการศึกษา 2560 มหาวิทยาลัยทักษิณ



แผนภูมิที่ 4 จำนวนนิสิตใหม่ ปีการศึกษา 2560

จำแนกตามระดับการศึกษาและกลุ่มสาขาวิชา



ปีการศึกษา 2560 มีนิสิตใหม่ จำนวนทั้งสิ้น 3,731 คน แบ่งเป็นนิสิตใหม่ระดับปริญญาตรี จำนวน 3,586 คน (ร้อยละ 96.11) ระดับประกาศนียบัตรบัณฑิต จำนวน 26 คน (ร้อยละ 0.70) ระดับปริญญาโท จำนวน 106 คน (ร้อยละ 2.84) และระดับปริญญาเอก จำนวน 13 คน (ร้อยละ 0.35)

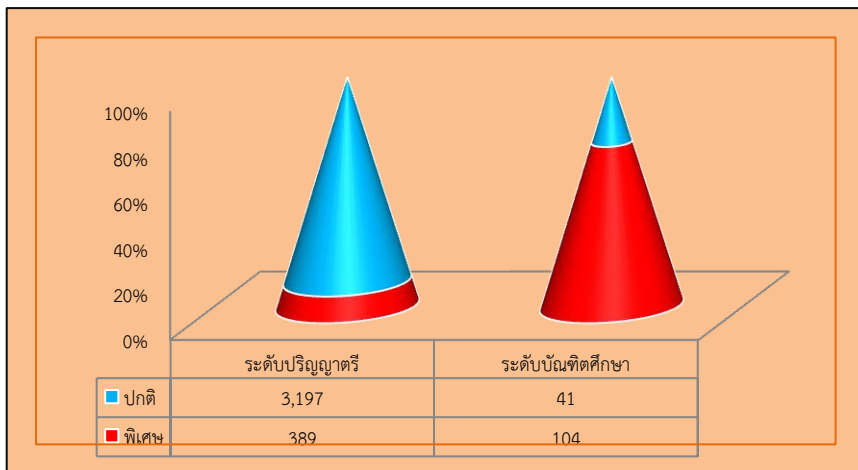
นิสิตใหม่ระดับปริญญาตรี จำนวน 3,586 คน แบ่งเป็นนิสิตใหม่ด้านสังคมศาสตร์ จำนวน 2,972 คน (ร้อยละ 82.88) ด้านวิทยาศาสตร์และเทคโนโลยี จำนวน 389 คน (ร้อยละ 10.85) และด้านวิทยาศาสตร์สุขภาพ จำนวน 225 คน (ร้อยละ 6.27)

นิสิตใหม่ระดับประกาศนียบัตรบัณฑิต จำนวนทั้งสิ้น 26 คน เป็นนิสิตใหม่ด้านสังคมศาสตร์ (วิชาชีพครู)

นิสิตใหม่ระดับปริญญาโท จำนวนทั้งสิ้น 106 คน คน แบ่งเป็นนิสิตใหม่ด้านสังคมศาสตร์ จำนวน 84 คน (ร้อยละ 79.25) และด้านวิทยาศาสตร์และเทคโนโลยี จำนวน 22 คน (ร้อยละ 20.75)

นิสิตใหม่ระดับปริญญาเอก จำนวนทั้งสิ้น 13 คน คน แบ่งเป็นนิสิตใหม่ด้านสังคมศาสตร์ จำนวน 7 คน (ร้อยละ 53.84) ด้านวิทยาศาสตร์และเทคโนโลยี จำนวน 6 คน (ร้อยละ 46.15)

แผนภูมิที่ 5 จำนวนนิสิตใหม่ ปีการศึกษา 2560  
 จำแนกตามวิธีการดำเนินการจัดการเรียนการสอน



นิสิตใหม่ระดับปริญญาตรี จำนวน 3,586 คน แบ่งเป็นนิสิตใหม่ ภาคปกติ จำนวน 3,197 คน (ร้อยละ 89.15) และภาคพิเศษ จำนวน 389 คน (ร้อยละ 10.85)

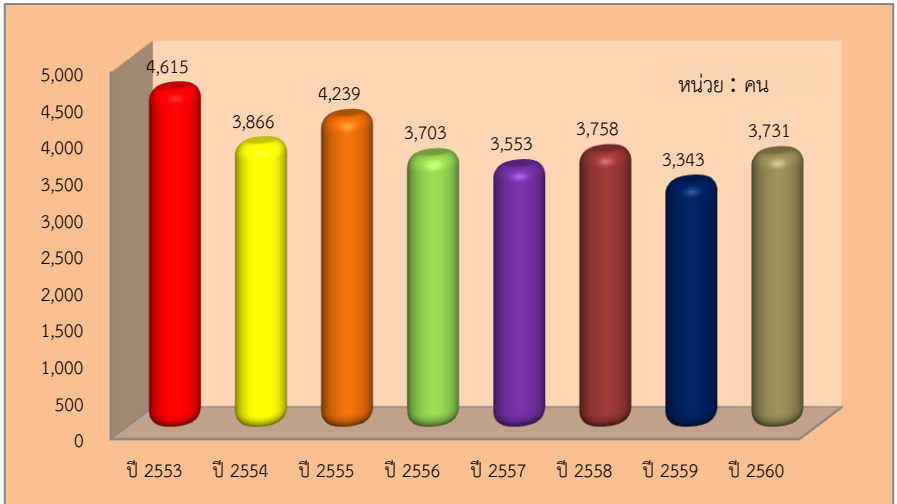
นิสิตใหม่ระดับประกาศนียบัตรบัณฑิต จำนวนทั้งสิ้น 26 คน เป็นนิสิตใหม่ด้านสังคมศาสตร์ (วิชาชีพครู) วิธีการดำเนินการสอนเป็นภาคพิเศษ

นิสิตใหม่ระดับปริญญาโท จำนวนทั้งสิ้น 106 คน คน แบ่งเป็นนิสิตใหม่ ภาคปกติ จำนวน 34 คน (ร้อยละ 32.08) และภาคพิเศษ จำนวน 72 คน (ร้อยละ 67.92)

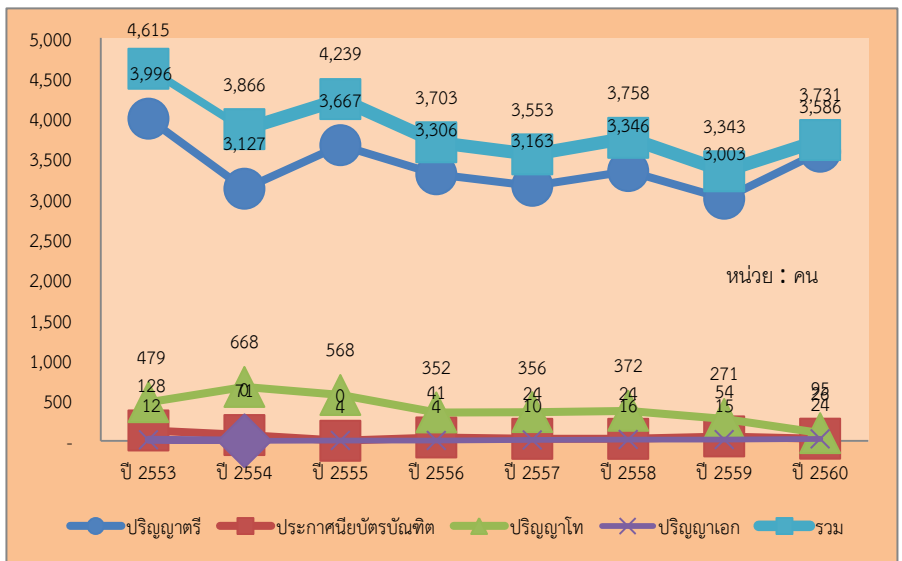
นิสิตใหม่ระดับปริญญาเอก จำนวนทั้งสิ้น 13 คน คน แบ่งเป็นนิสิตใหม่ ภาคปกติ จำนวน 8 คน (ร้อยละ 61.54) และภาคพิเศษ จำนวน 5 คน (ร้อยละ 38.46)



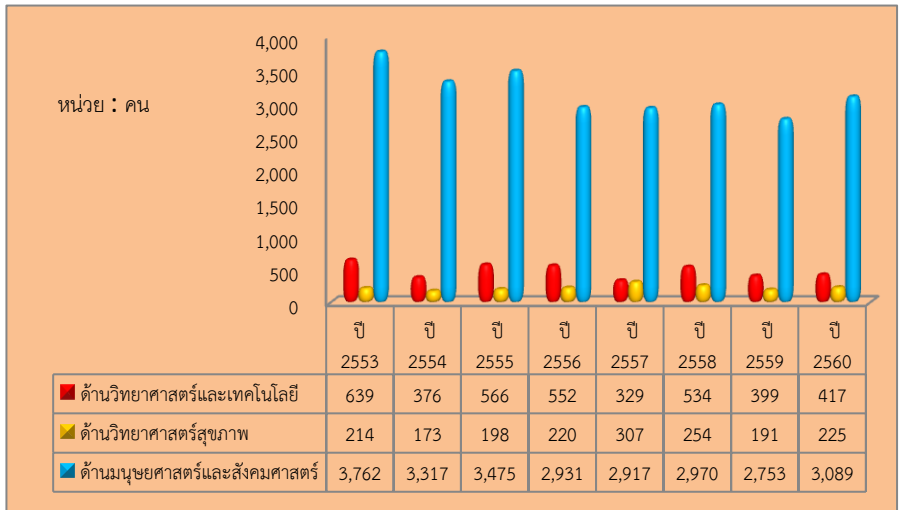
แผนภูมิที่ 6 เปรียบเทียบจำนวนนิสิตใหม่ ปีการศึกษา 2553 – 2560



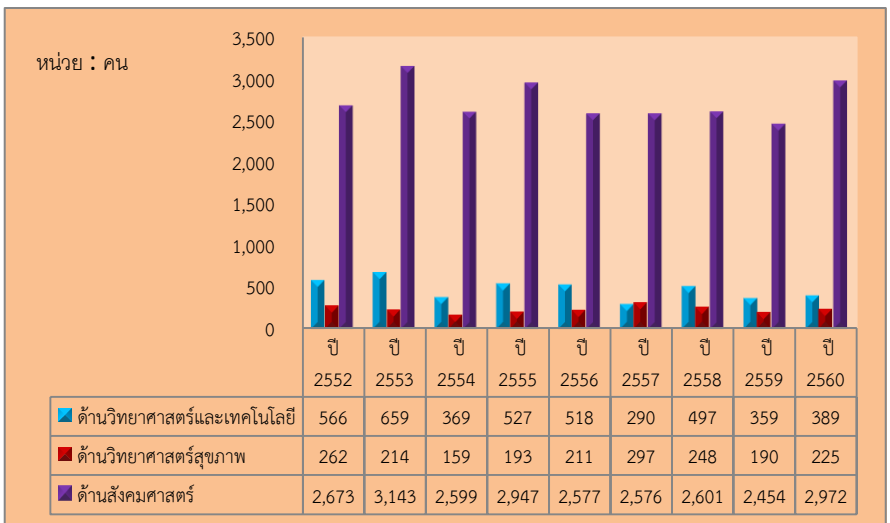
แผนภูมิที่ 7 เปรียบเทียบจำนวนนิสิตใหม่ ปีการศึกษา 2553 – 2560  
จำแนกตามระดับการศึกษา



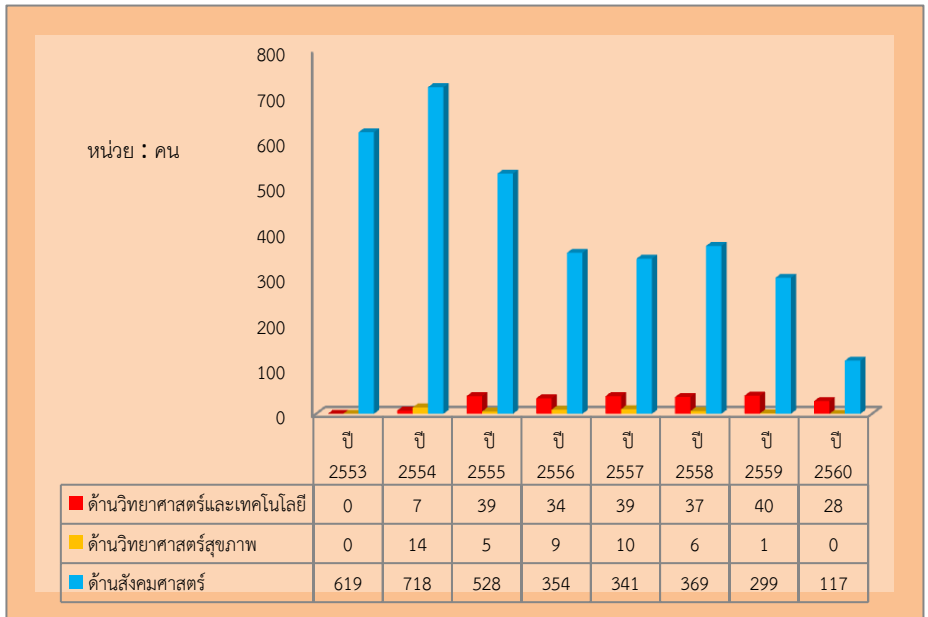
แผนภูมิที่ 8 เปรียบเทียบจำนวนนิสิตใหม่ทุกระดับการศึกษา ปีการศึกษา 2553 – 2560  
 จำแนกตามกลุ่มสาขาวิชา



แผนภูมิที่ 9 เปรียบเทียบจำนวนนิสิตใหม่ ระดับปริญญาตรี ปีการศึกษา 2553 – 2560  
 จำแนกตามกลุ่มสาขาวิชา



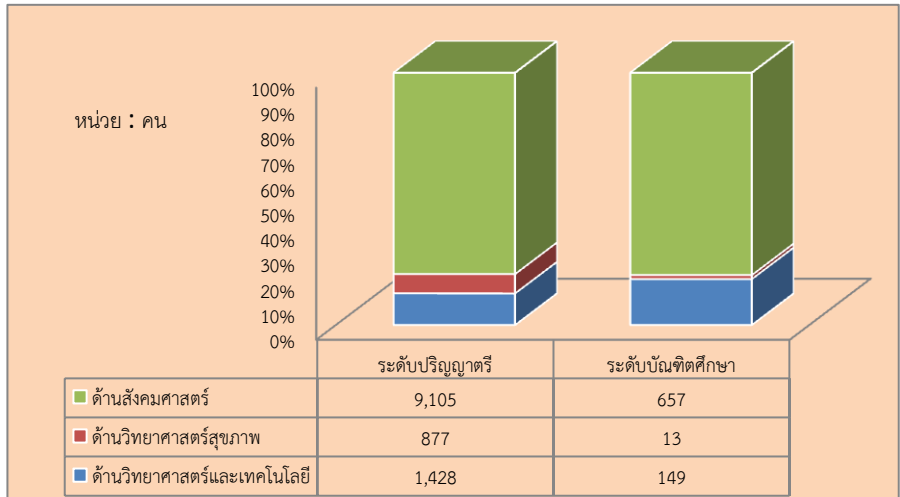
แผนภูมิที่ 10 เปรียบเทียบจำนวนนิสิตใหม่ ระดับบัณฑิตศึกษา ปีการศึกษา 2553 – 2560  
จำแนกตามกลุ่มสาขาวิชา



## 2. จำนวนนิสิตทั้งหมด ปีการศึกษา 2560

แผนภูมิที่ 11 จำนวนนิสิตทั้งหมด ปีการศึกษา 2560

จำแนกตามระดับการศึกษาและกลุ่มสาขาวิชา



ปีการศึกษา 2560 มหาวิทยาลัยทักษิณ มีจำนวนนิสิตทั้งหมด จำนวน 12,229 คน แบ่งเป็นนิสิตระดับปริญญาตรี จำนวน 11,410 คน (ร้อยละ 93.30) นิสิตระดับประกาศนียบัตรบัณฑิต จำนวน 57 (ร้อยละ 0.47) นิสิตระดับปริญญาโท จำนวน 684 คน (ร้อยละ 5.59) และปริญญาเอก จำนวน 78 คน (ร้อยละ 0.64)

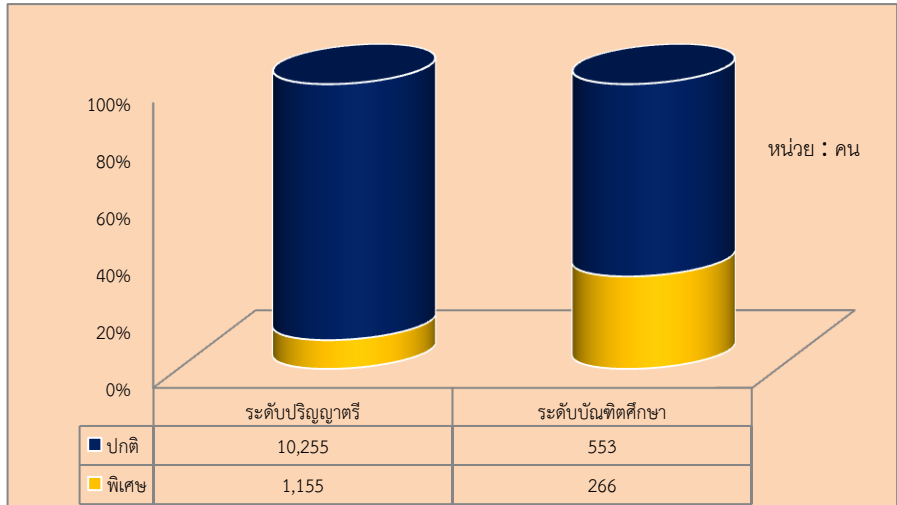
นิสิตระดับปริญญาตรี จำนวน 11,410 คน แบ่งเป็นนิสิตด้านสังคมศาสตร์ จำนวน 9,105 คน (ร้อยละ 79.80) ด้านวิทยาศาสตร์และเทคโนโลยี จำนวน 1,428 คน (ร้อยละ 12.52) และด้านวิทยาศาสตร์สุขภาพ จำนวน 877 คน (ร้อยละ 7.69)

นิสิตระดับประกาศนียบัตรบัณฑิต จำนวน 57 คน เป็นนิสิตด้านสังคมศาสตร์ทั้งหมด นิสิตระดับปริญญาโท จำนวน 684 คน แบ่งเป็นนิสิตด้านสังคมศาสตร์ จำนวน 548 คน (ร้อยละ 80.12) ด้านวิทยาศาสตร์และเทคโนโลยี จำนวน 123 คน (ร้อยละ 17.98) และด้านวิทยาศาสตร์สุขภาพ จำนวน 13 คน (ร้อยละ 1.90)

นิสิตระดับปริญญาเอก จำนวน 78 คน แบ่งเป็นนิสิตด้านสังคมศาสตร์ จำนวน 52 คน (ร้อยละ 66.67) ด้านวิทยาศาสตร์และเทคโนโลยี จำนวน 26 คน (ร้อยละ 33.33)

## แผนภูมิที่ 12 จำนวนนิสิตทั้งหมด ปีการศึกษา 2560

จำแนกตามวิธีการดำเนินการจัดการเรียนการสอน



ปีการศึกษา 2560 มหาวิทยาลัยทักษิณ มีจำนวนนิสิตทั้งหมด จำนวน 12,229 คน แบ่งเป็นนิสิตภาคปกติ จำนวน 10,808 คน (ร้อยละ 88.38) และนิสิตภาคพิเศษ จำนวน 1,421 คน (ร้อยละ 11.62)

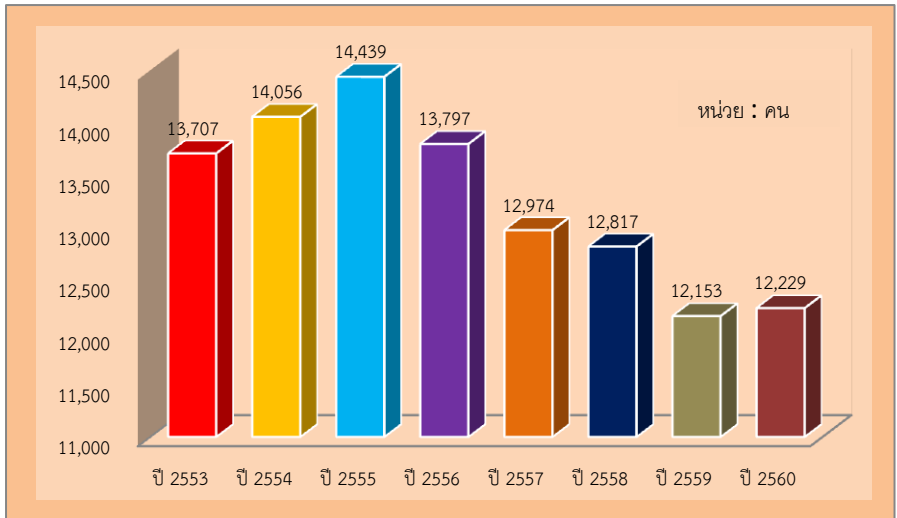
นิสิตระดับปริญญาตรี จำนวน 11,410 คน แบ่งเป็นนิสิตภาคปกติ จำนวน 10,255 คน (ร้อยละ 89.88) และภาคพิเศษ จำนวน 1,155 คน (ร้อยละ 10.12)

นิสิตระดับประกาศนียบัตรบัณฑิต จำนวนทั้งสิ้น 57 คน เป็นนิสิตด้านสังคมศาสตร์ (วิชาชีพครู) วิธีการดำเนินการสอนเป็นภาคพิเศษ

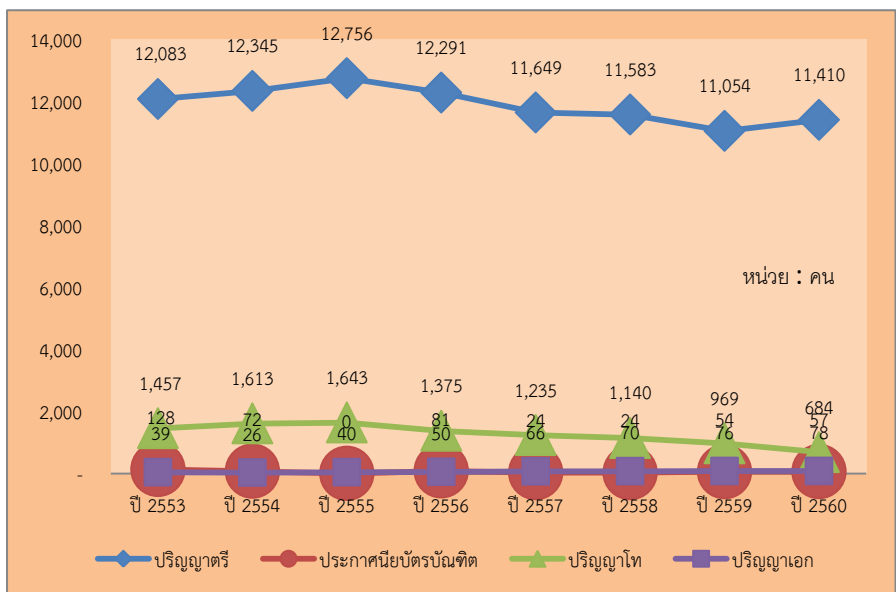
นิสิตระดับปริญญาโท จำนวนทั้งสิ้น 684 คน แบ่งเป็นนิสิตภาคปกติ จำนวน 201 คน (ร้อยละ 29.39) และภาคพิเศษ จำนวน 483 คน (ร้อยละ 70.61)

นิสิตระดับปริญญาเอก จำนวนทั้งสิ้น 78 คน แบ่งเป็นนิสิตภาคปกติ จำนวน 65 คน (ร้อยละ 83.33) และภาคพิเศษ จำนวน 13 คน (ร้อยละ 16.67)

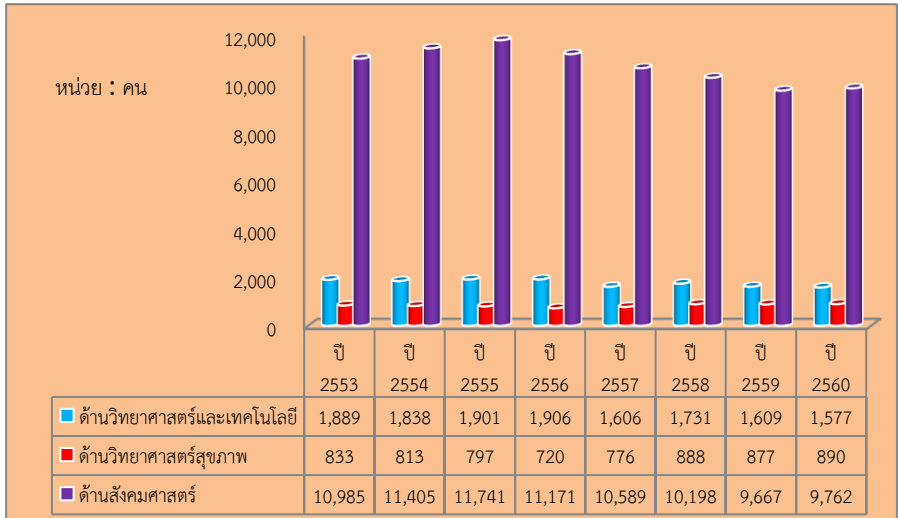
แผนภูมิที่ 13 เปรียบเทียบนิสิตทั้งหมด ปีการศึกษา 2553 - 2560



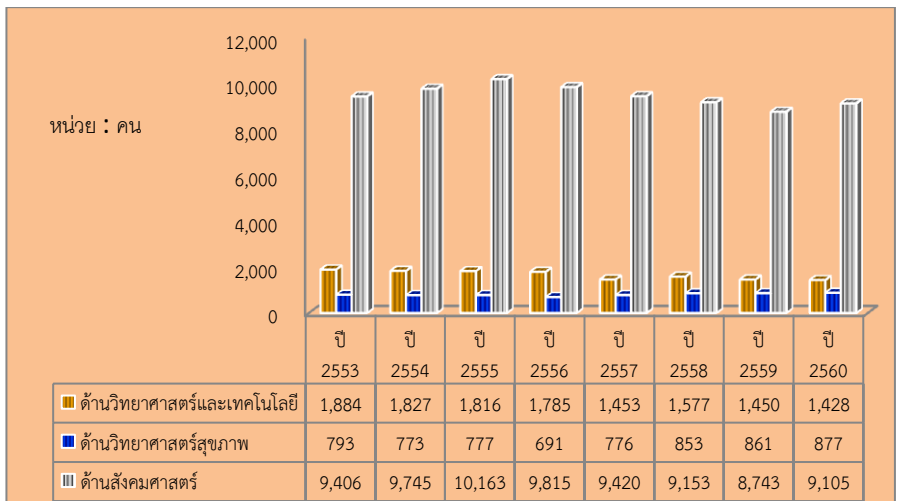
แผนภูมิที่ 14 เปรียบเทียบนิสิตทั้งหมด ปีการศึกษา 2553 - 2560  
จำแนกตามระดับการศึกษา



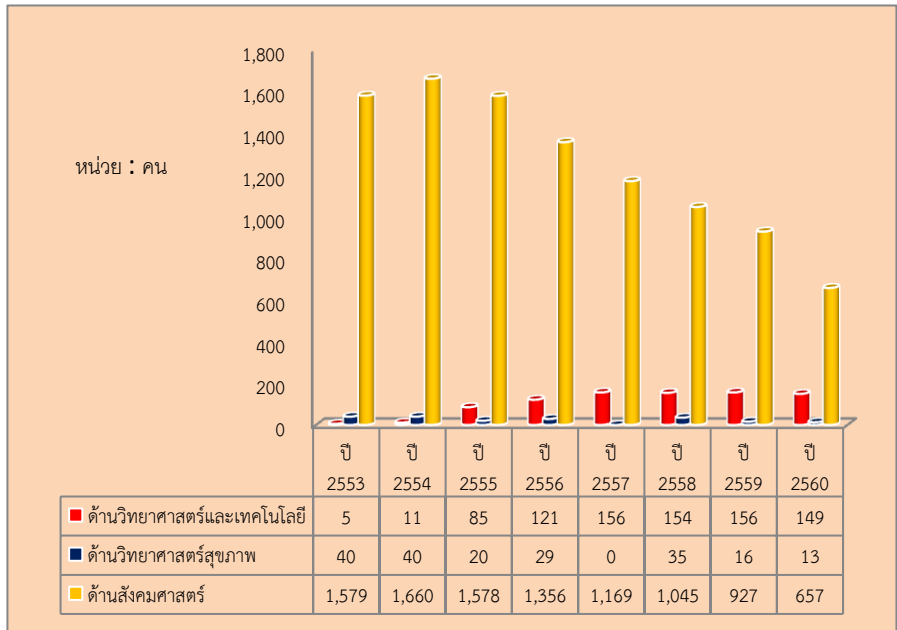
แผนภูมิที่ 15 จำนวนนิสิตทั้งหมดทุกระดับการศึกษา ปีการศึกษา 2553 – 2560  
จำแนกตามกลุ่มสาขาวิชา



แผนภูมิที่ 16 จำนวนนิสิตทั้งหมด ระดับปริญญาตรี ปีการศึกษา 2553 – 2560  
จำแนกตามกลุ่มสาขาวิชา



แผนภูมิที่ 17 จำนวนนิสิต ระดับบัณฑิตศึกษา ปีการศึกษา 2553 – 2560  
 จำแนกตามกลุ่มสาขาวิชา

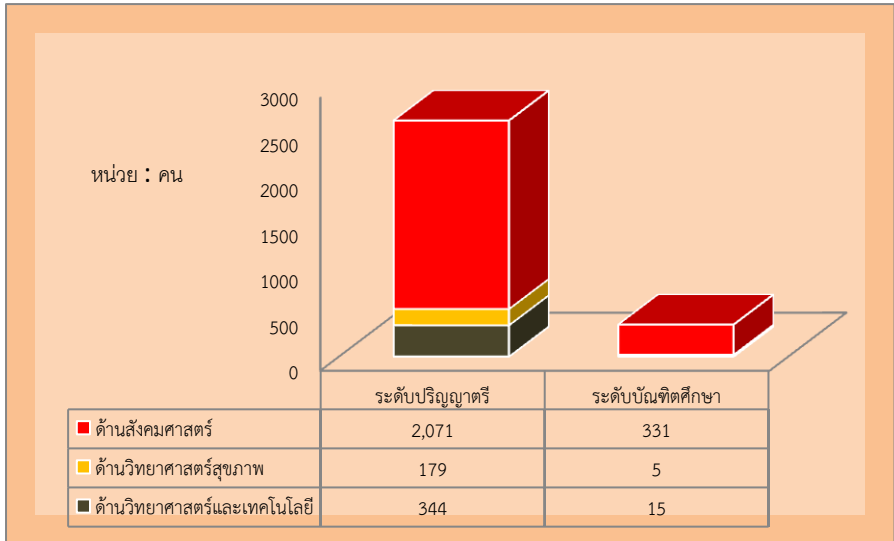




### 3. ผู้สำเร็จการศึกษา ปีการศึกษา 2560

แผนภูมิที่ 18 จำนวนผู้สำเร็จการศึกษา ปีการศึกษา 2560

จำแนกตามระดับการศึกษาและกลุ่มสาขาวิชา



ปีการศึกษา 2560 มีผู้สำเร็จการศึกษา จำนวนทั้งสิ้น 2,945 คน แบ่งเป็นนิสิตระดับปริญญาตรี จำนวน 2,594 คน (ร้อยละ 88.08) นิสิตระดับประกาศนียบัตรบัณฑิต จำนวน 22 คน (ร้อยละ 0.75) นิสิตระดับปริญญาโท จำนวน 320 คน (ร้อยละ 10.87) และนิสิตระดับปริญญาเอก จำนวน 9 คน (ร้อยละ 0.30)

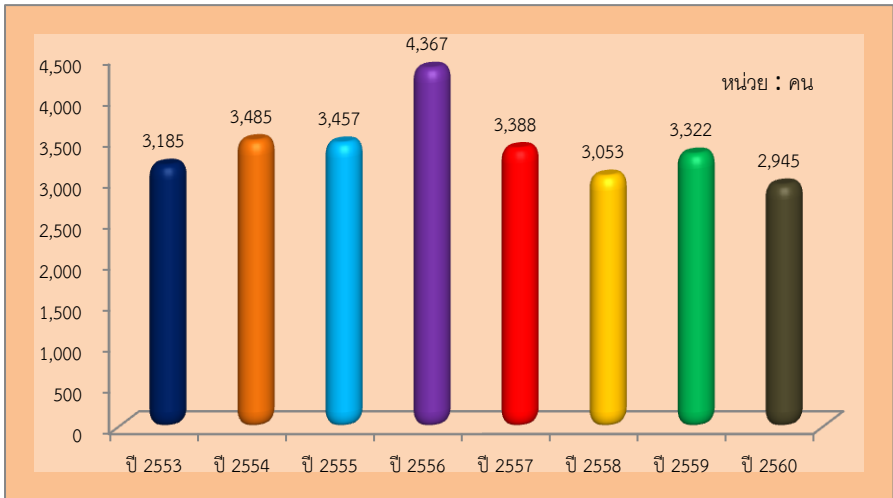
ผู้สำเร็จการศึกษาระดับปริญญาตรี จำนวน 2,594 คน แบ่งเป็นผู้สำเร็จการศึกษาด้านสังคมศาสตร์ จำนวน 2,071 คน (ร้อยละ 79.84) ด้านวิทยาศาสตร์และเทคโนโลยี จำนวน 344 คน (ร้อยละ 13.26) และด้านวิทยาศาสตร์สุขภาพ จำนวน 179 คน (ร้อยละ 6.90)

ผู้สำเร็จการศึกษาระดับประกาศนียบัตร จำนวน 22 คน เป็นผู้สำเร็จการศึกษาด้านสังคมศาสตร์ จำนวน 22 คน (ร้อยละ 100)

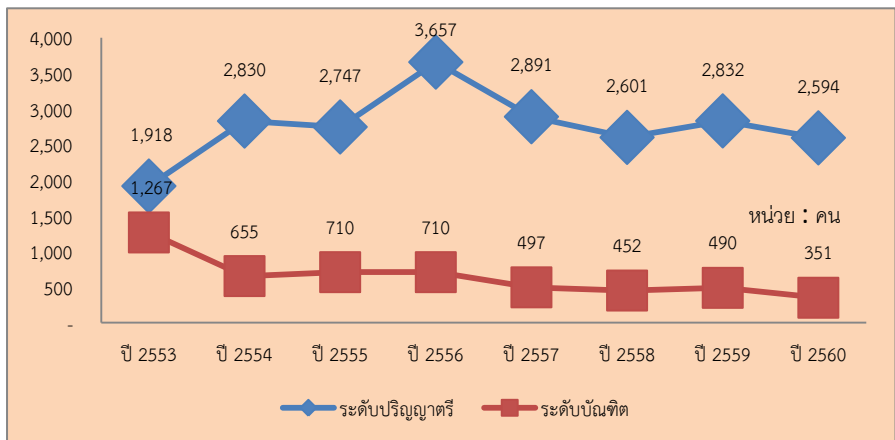
ผู้สำเร็จการศึกษาระดับปริญญาโท จำนวน 320 คน แบ่งเป็นผู้สำเร็จการศึกษาด้านสังคมศาสตร์ จำนวน 301 คน (ร้อยละ 94.06) ด้านวิทยาศาสตร์และเทคโนโลยี จำนวน 14 คน (ร้อยละ 4.38) และด้านวิทยาศาสตร์สุขภาพ จำนวน 5 คน (ร้อยละ 1.56)

ผู้สำเร็จการศึกษาระดับปริญญาเอก จำนวน 9 คน เป็นผู้สำเร็จการศึกษาด้าน  
 สังคมศาสตร์ จำนวน 8 คน (ร้อยละ 88.89) และด้านวิทยาศาสตร์และเทคโนโลยี จำนวน 1  
 คน (ร้อยละ 11.11)

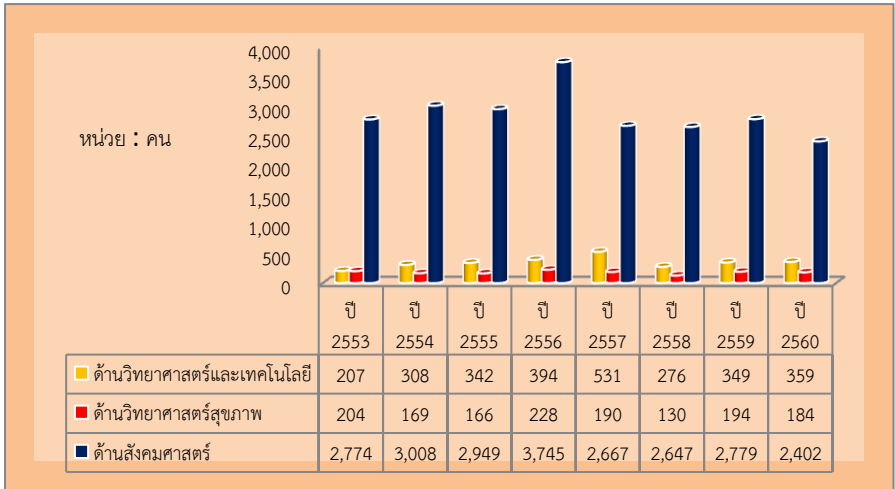
แผนภูมิที่ 19 จำนวนผู้สำเร็จการศึกษา ทุกระดับการศึกษา ปีการศึกษา 2553 – 2560



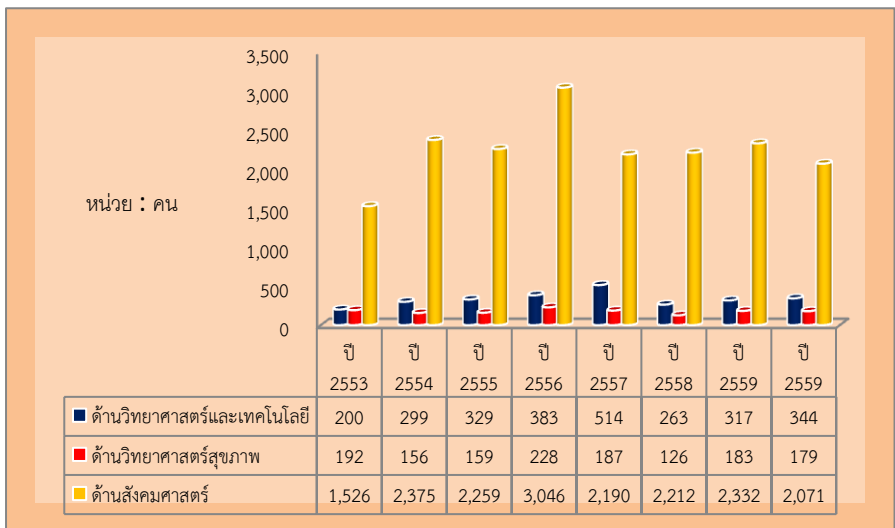
แผนภูมิที่ 20 จำนวนผู้สำเร็จการศึกษา ปีการศึกษา 2553 – 2560  
 จำแนกตามกลุ่มระดับการศึกษา



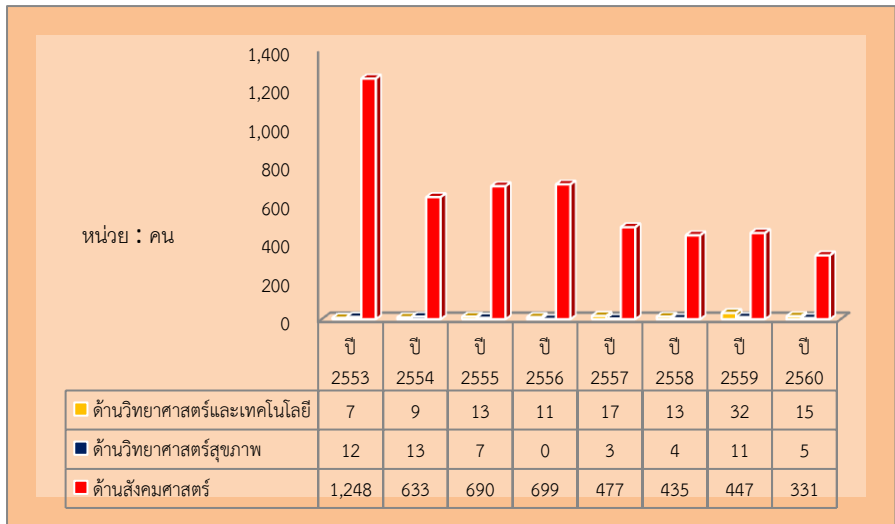
แผนภูมิที่ 21 จำนวนผู้สำเร็จการศึกษา ทุกระดับการศึกษา ปีการศึกษา 2553 – 2560  
จำแนกตามกลุ่มสาขาวิชา



แผนภูมิที่ 22 จำนวนผู้สำเร็จการศึกษา ระดับปริญญาตรี  
ปีการศึกษา 2553 – 2559 จำแนกตามกลุ่มสาขาวิชา



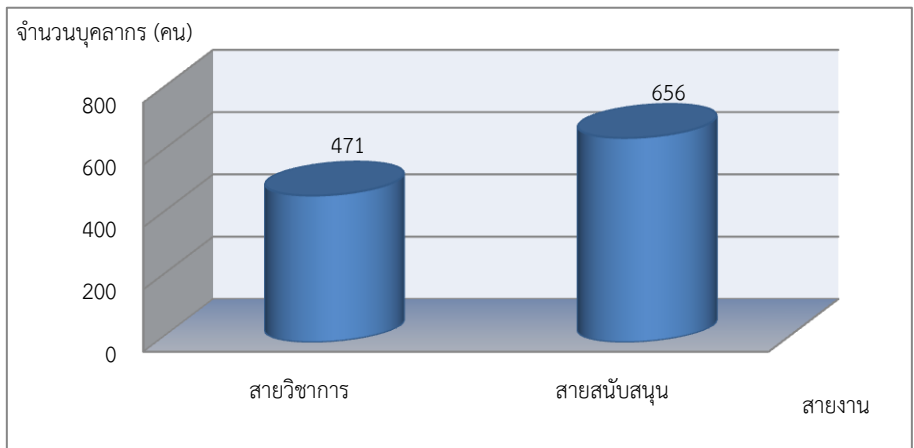
แผนภูมิที่ 23 จำนวนผู้สำเร็จการศึกษา ระดับบัณฑิตศึกษา  
 ปีการศึกษา 2553 – 2560 จำแนกตามกลุ่มสาขาวิชา



## บุคลากร

ณ สิ้นปีงบประมาณ พ.ศ. 2560 (18 ตุลาคม 2560) มหาวิทยาลัยทักษิณมีจำนวนบุคลากรรวมทั้งสิ้น 1,127 คน ทั้งนี้มีการจำแนกบุคลากรออกเป็น 2 สายงาน ได้แก่ สายวิชาการ และสายสนับสนุน พบว่า เป็นบุคลากรสายวิชาการ จำนวน 471 คน (ร้อยละ 41.79) และเป็นบุคลากรสายสนับสนุน จำนวน 656 คน (ร้อยละ 58.21)

แผนภูมิที่ 24 แสดงจำนวนบุคลากร จำแนกตามสายงาน



ที่มา : ฝ่ายบริหารกลางและทรัพยากรบุคคล (18 ตุลาคม 2560)

### 1. จำนวนบุคลากร จำแนกตามประเภทบุคลากร

ในปีงบประมาณ พ.ศ. 2560 มหาวิทยาลัยทักษิณ มีจำนวนบุคลากรทั้งหมด จำนวน 1,127 คน จำแนกตามประเภท ดังนี้

ตารางที่ 4 แสดงประเภทของบุคลากร มหาวิทยาลัยทักษิณ ณ สิ้นปีงบประมาณ พ.ศ. 2560

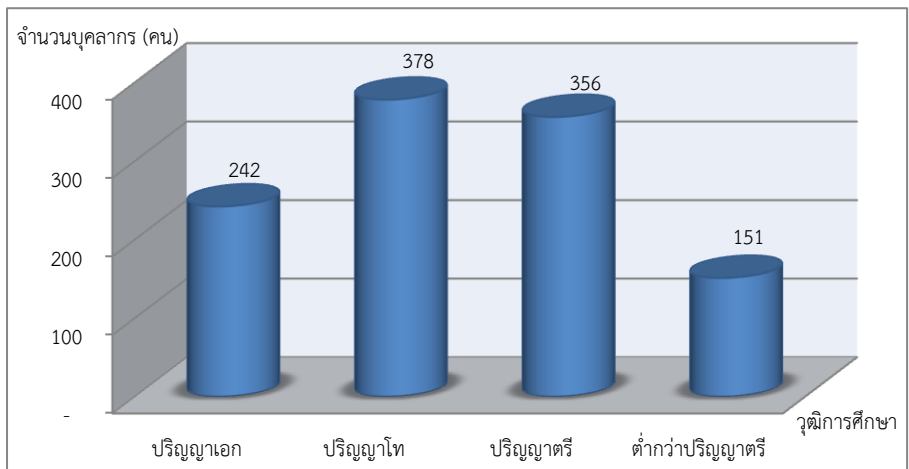
ประเภท	จำนวน (คน)	ร้อยละ จำแนกประเภท	ร้อยละ ทั้งหมด
<b>1. ข้าราชการ</b>	<b>24</b>		<b>2.13</b>
สายวิชาการ	11	45.83	0.93
สายสนับสนุน	13	54.17	1.15
<b>2. พนักงานมหาวิทยาลัย</b>	<b>774</b>		<b>68.68</b>
สายวิชาการ	393	50.78	34.87
สายสนับสนุน	381	49.22	33.81
<b>3. ลูกจ้างส่วนราชการ</b>	<b>25</b>		<b>2.22</b>
สายวิชาการ	-	-	-
สายสนับสนุน	25	100.00	2.22
<b>4. ลูกจ้างของมหาวิทยาลัย</b>	<b>289</b>		<b>25.64</b>
สายวิชาการ	58	20.07	5.15
สายสนับสนุน	231	79.93	20.50
<b>5. พนักงานวิทยาลัย</b>	<b>15</b>		<b>1.33</b>
สายวิชาการ	9	60.00	0.80
สายสนับสนุน	6	40.00	0.53
<b>6. ลูกจ้างของวิทยาลัย</b>	<b>-</b>		<b>-</b>
สายวิชาการ	-	-	-
สายสนับสนุน	-	-	-
<b>รวม</b>	<b>1,127</b>		<b>100.00</b>

ปีงบประมาณ พ.ศ. 2560 มหาวิทยาลัยทักษิณ มีบุคลากร จำนวนทั้งสิ้น 1,127 คน ลดลงจากปีงบประมาณ พ.ศ. 2559 จำนวน 59 คน หรือลดลงร้อยละ 5.24 โดยแบ่งเป็น ประเภทข้าราชการ จำนวน 24 คน (ร้อยละ 2.13) พนักงานมหาวิทยาลัย จำนวน 774 คน (ร้อยละ 68.68) ลูกจ้างส่วนราชการ จำนวน 25 คน (ร้อยละ 2.22) ลูกจ้างของมหาวิทยาลัย จำนวน 289 คน (ร้อยละ 25.64) และพนักงานวิทยาลัย จำนวน 15 คน (ร้อยละ 1.33)

## 2. บุคลากรของมหาวิทยาลัยทักษิณจำแนกตามวุฒิการศึกษา

ณ สิ้นปีงบประมาณ พ.ศ. 2560 มหาวิทยาลัยทักษิณ มีบุคลากรทั้งหมด จำนวน 1,127 คน เมื่อพิจารณาวุฒิการศึกษาของบุคลากรทั้งหมด พบว่า บุคลากรส่วนใหญ่มีวุฒิ การศึกษาระดับปริญญาโทสูงสุด จำนวน 378 คน (ร้อยละ 33.54) รองลงมา มีวุฒิการศึกษา ระดับปริญญาตรี จำนวน 356 คน (ร้อยละ 31.59) วุฒิการศึกษาระดับปริญญาเอก จำนวน 242 คน (ร้อยละ 21.47) และมีวุฒิการศึกษาต่ำกว่าปริญญาตรี จำนวน 151 คน (ร้อยละ 13.40)

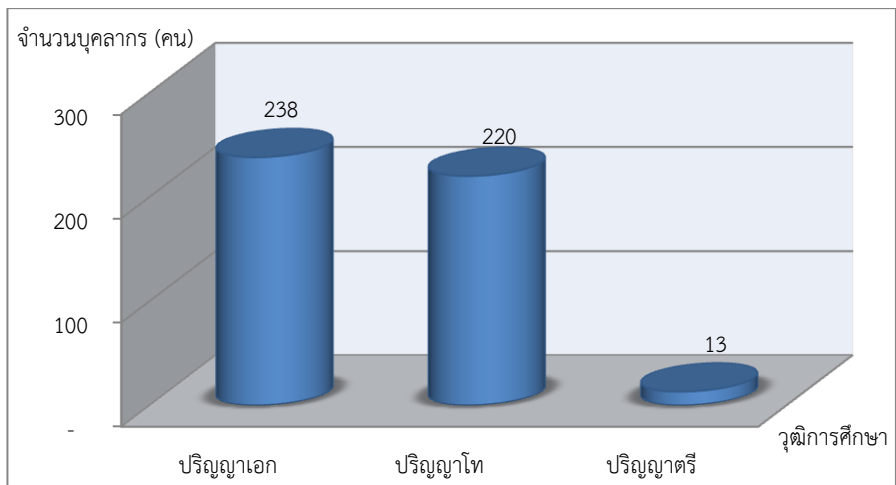
แผนภูมิที่ 25 แสดงจำนวนบุคลากรของมหาวิทยาลัยจำแนกตามวุฒิการศึกษา



### 3. บุคลากรสายวิชาการ จำแนกตามวุฒิการศึกษา

ณ สิ้นปีงบประมาณ พ.ศ. 2560 มหาวิทยาลัยทักษิณ มีบุคลากร สายวิชาการ ทั้งหมด จำนวน 471 คน เมื่อพิจารณาวุฒิการศึกษาของบุคลากรสายวิชาการ พบว่าบุคลากรส่วนใหญ่มีวุฒิการศึกษาระดับปริญญาเอก จำนวน 238 คน (ร้อยละ 50.53) รองลงมามีวุฒิการศึกษาระดับปริญญาโท จำนวน 220 คน (ร้อยละ 46.71) และมีวุฒิการศึกษาระดับปริญญาตรี จำนวน 13 คน (ร้อยละ 2.76)

แผนภูมิที่ 26 แสดงจำนวนบุคลากรสายวิชาการ จำแนกตามวุฒิการศึกษา

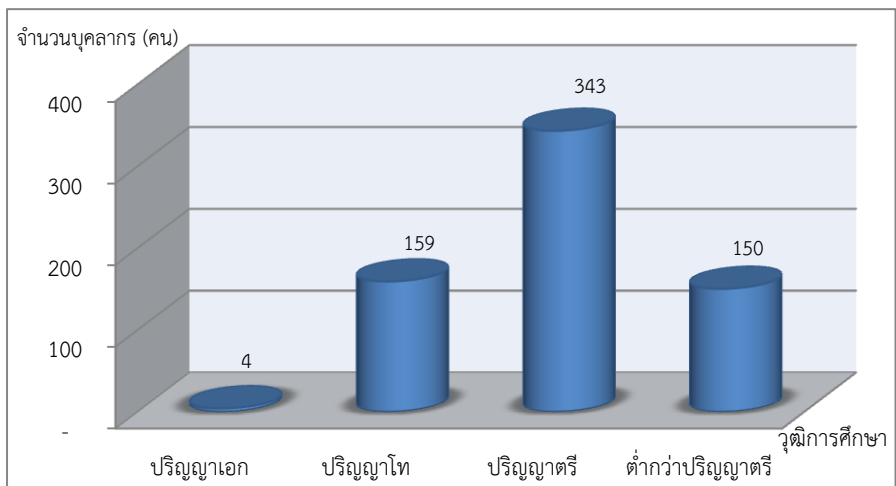




#### 4. บุคลากรสายสนับสนุน จำแนกตามวุฒิการศึกษา

ณ สิ้นปีงบประมาณ พ.ศ. 2560 มหาวิทยาลัยทักษิณ มีบุคลากร สายสนับสนุน ทั้งหมด จำนวน 656 คน เมื่อพิจารณาวุฒิการศึกษาของบุคลากรสายวิชาการ พบว่าบุคลากรส่วนใหญ่มีวุฒิการศึกษาระดับปริญญาตรี จำนวน 343 คน (ร้อยละ 52.29) รองลงมามีวุฒิการศึกษาระดับโท จำนวน 159 คน (ร้อยละ 24.24) วุฒิการศึกษาต่ำกว่าระดับปริญญาตรี จำนวน 150 คน (ร้อยละ 22.86) และวุฒิการศึกษาระดับปริญญาเอก จำนวน 4 คน (ร้อยละ 0.61)

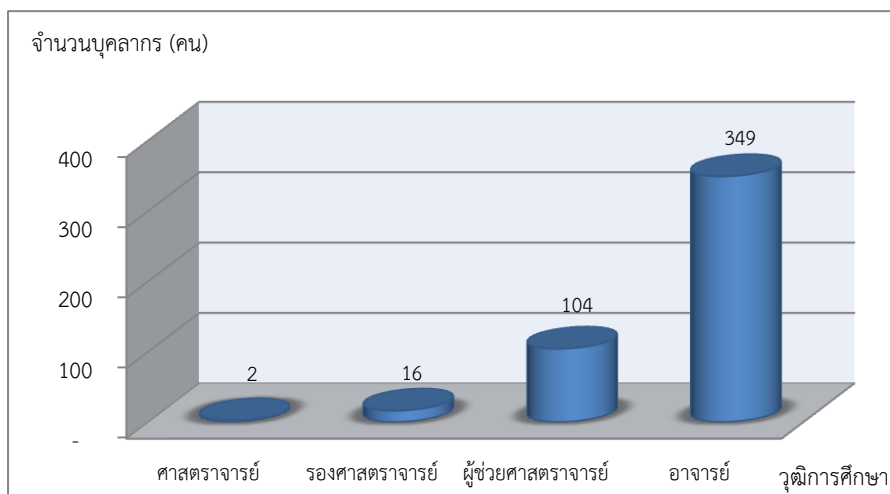
แผนภูมิที่ 27 แสดงจำนวนบุคลากรสายสนับสนุน จำแนกตามวุฒิการศึกษา



### 5. บุคลากรสายวิชาการ จำแนกตามตำแหน่งทางวิชาการ

ณ สิ้นปีงบประมาณ พ.ศ. 2560 มหาวิทยาลัยทักษิณ มีบุคลากรสายวิชาการ จำนวน 471 คน พบว่า บุคลากรสายวิชาการส่วนใหญ่ดำรงตำแหน่งอาจารย์ จำนวน 349 คน (ร้อยละ 74.10) รองลงมาดำรงตำแหน่งผู้ช่วยศาสตราจารย์ จำนวน 104 คน (ร้อยละ 22.08) ดำรงตำแหน่งรองศาสตราจารย์ จำนวน 16 คน (ร้อยละ 3.40) และดำรงตำแหน่งศาสตราจารย์ จำนวน 2 คน (ร้อยละ 0.42)

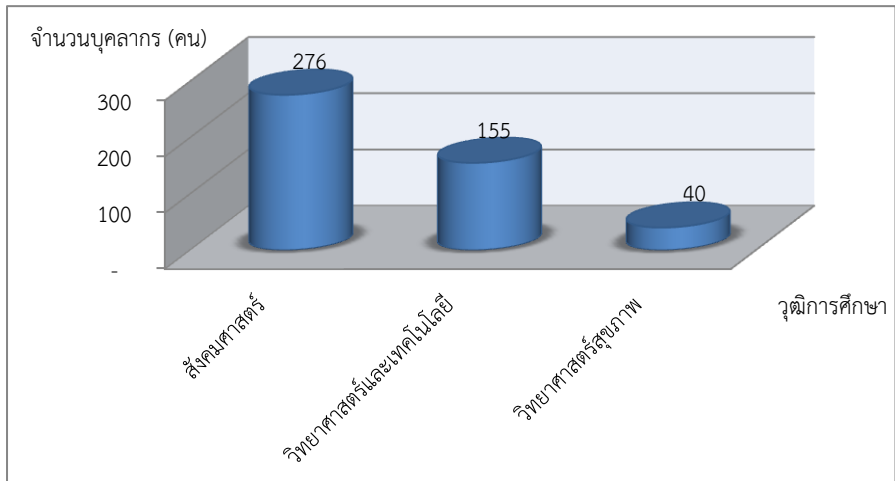
แผนภูมิที่ 28 แสดงจำนวนบุคลากรสายวิชาการ จำแนกตามตำแหน่งทางวิชาการ



## 6. บุคลากรสายวิชาการ จำแนกตามกลุ่มวิชาการ

ณ สิ้นปีงบประมาณ พ.ศ. 2560 มหาวิทยาลัยทักษิณ มีบุคลากรสายวิชาการ จำนวน 471 คน เมื่อมีการพิจารณาตามกลุ่มวิชาการ พบว่า บุคลากรส่วนใหญ่เป็นบุคลากรด้านสังคมศาสตร์ จำนวน 276 คน (ร้อยละ 58.60) รองลงมาเป็นบุคลากรด้านวิทยาศาสตร์ และเทคโนโลยี จำนวน 155 คน (ร้อยละ 32.91) และบุคลากรด้านวิทยาศาสตร์สุขภาพ จำนวน 40 คน (ร้อยละ 8.49)

แผนภูมิที่ 29 แสดงจำนวนบุคลากรสายวิชาการ จำแนกตามกลุ่มวิชาการ



## 7. เปรียบเทียบจำนวนบุคลากรมหาวิทยาลัยทักษิณ ประจำปีงบประมาณ พ.ศ. 2556 – 2560 จำแนกตามประเภทบุคลากร

จากการเปรียบเทียบบุคลากรมหาวิทยาลัยทักษิณ ประจำปีงบประมาณ พ.ศ. 2556 – 2557 บุคลากรของมหาวิทยาลัย มีแนวโน้มเพิ่มขึ้น และปีงบประมาณ พ.ศ. 2558 – 2560 บุคลากรของมหาวิทยาลัย โดยรวมมีแนวโน้มลดลง ดังนี้

- บุคลากรประเภทข้าราชการ ปีงบประมาณ พ.ศ. 2556 – 2560 มีแนวโน้มลดลง
- บุคลากรประเภทพนักงานมหาวิทยาลัย ปีงบประมาณ พ.ศ. 2556 – 2559 มีแนวโน้มเพิ่มขึ้น และลดลงในปีงบประมาณ พ.ศ. 2560
- พนักงานวิทยาลัย ปีงบประมาณ พ.ศ. 2556 – 2560 มีแนวโน้มลดลง
- ลูกจ้างส่วนราชการ ปีงบประมาณ พ.ศ. 2557 – 2559 บุคลากรมีจำนวนคงที่ และลดลงในปีงบประมาณ พ.ศ. 2560
- ลูกจ้างมหาวิทยาลัย ปีงบประมาณ พ.ศ. 2556 – 2559 บุคลากรเพิ่มขึ้น และลดลงในปีงบประมาณ พ.ศ. 2560

ตารางที่ 5 แสดงการเปรียบเทียบจำนวนบุคลากรของมหาวิทยาลัย

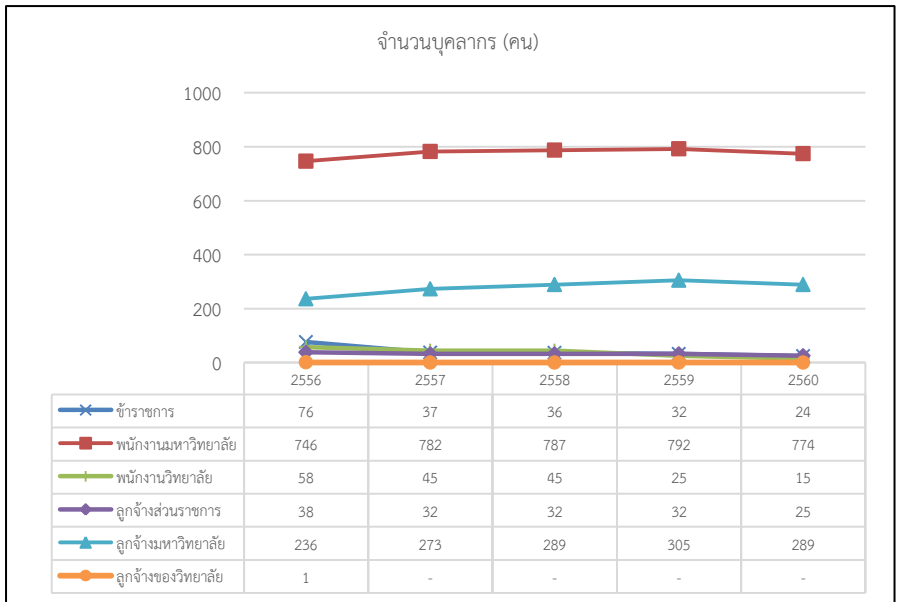
ประจำปีงบประมาณ พ.ศ. 2559 – 2560 จำแนกตามประเภทบุคลากร

ปีงบประมาณ	ข้าราชการ	พนักงานมหาวิทยาลัย	พนักงานวิทยาลัย	ลูกจ้างส่วนราชการ	ลูกจ้างมหาวิทยาลัย	ลูกจ้างของวิทยาลัย	รวม
2556	76	746	58	38	236	1	1,155
2557	37	782	45	32	273	-	1,169
2558	36	787	45	32	289	-	1,189
2559	32	792	25	32	305	-	1,186
2560	24	774	15	25	289	-	1,127

\*\* พนักงานวิทยาลัยและลูกจ้างของวิทยาลัยสังกัดวิทยาลัยการจัดการเพื่อการพัฒนา

แผนภูมิที่ 30 แสดงการเปรียบเทียบจำนวนบุคลากรของมหาวิทยาลัย

ประจำปีงบประมาณ พ.ศ. 2556 – 2560 จำแนกตามประเภทของบุคลากร



## งบประมาณ

### 1. งบประมาณจัดสรร

#### 1.1. งบประมาณจัดสรร จำแนกตามแหล่งงบประมาณ

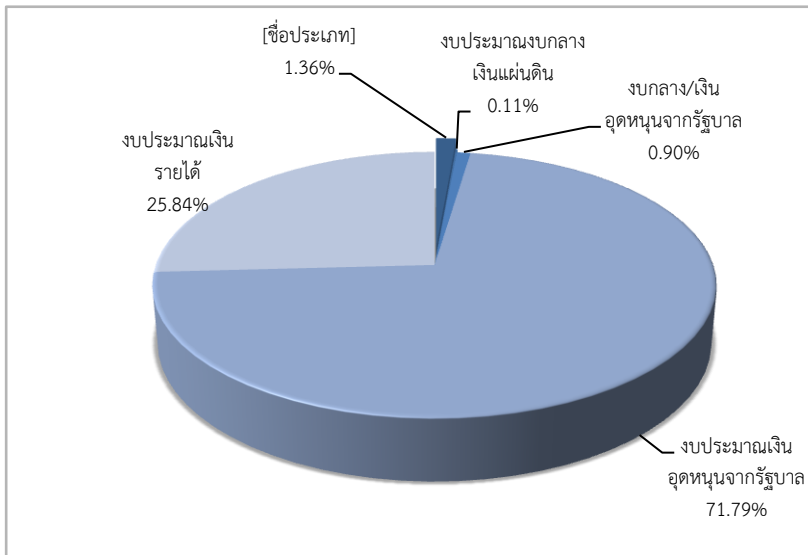
ปีงบประมาณ พ.ศ. 2560 มหาวิทยาลัยทักษิณ จัดสรรงบประมาณ จำนวน 1,766,820,988.72 บาท จำแนกตามแหล่งงบประมาณ ดังนี้ งบประมาณเงินแผ่นดิน จำนวน 23,983,400.00 บาท (ร้อยละ 1.36) งบกลางเงินแผ่นดิน จำนวน 2,020,000.00 บาท (ร้อยละ 0.11) งบกลาง/เงินอุดหนุนจากรัฐบาล (รายการครุภัณฑ์และสิ่งก่อสร้าง) ได้รับ งบประมาณตามมาตรการกระตุ้นการลงทุนขนาดเล็กของรัฐบาล จำนวน 15,953,000.00 บาท (ร้อยละ 0.90) งบประมาณเงินอุดหนุนจากรัฐบาล จำนวน 1,268,315,800.00 บาท (ร้อยละ 71.79) งบประมาณเงินรายได้ จำนวน 456,548,788.72 บาท (ร้อยละ 25.84)

ตารางที่ 6 การจัดสรรงบประมาณ ประจำปีงบประมาณ พ.ศ. 2560  
 จำแนกตามแหล่งงบประมาณ

รายการ	แหล่งงบประมาณ					
	เงินแผ่นดิน	งบกลาง เงินแผ่นดิน	งบกลาง/ เงินอุดหนุนจาก รัฐบาล	เงินอุดหนุนจาก รัฐบาล	เงินรายได้	รวม
จัดสรรครั้งแรก	23,983,400.00	2,020,000.00	15,953,000.00	1,268,315,800.00	425,583,800.00	1,733,836,000.00
เงินสะสมที่หน่วยงาน ขอใช้ระหว่างปี	-	-	-	-	36,384,196.00	36,384,196.00
งบประมาณปรับ (เพิ่ม/ (ลด))	-	-	-	-	(5,419,207.28)	(5,419,207.28)
<b>งบประมาณรวม</b>	<b>23,983,400.00</b>	<b>2,020,000.00</b>	<b>15,953,000.00</b>	<b>1,268,315,800.00</b>	<b>456,548,788.72</b>	<b>1,766,820,988.72</b>
ร้อยละ	1.36	0.11	0.90	71.79	25.84	100.00

แผนภูมิที่ 31 การจัดสรรงบประมาณ ประจำปีงบประมาณ พ.ศ. 2560

จำแนกตามแหล่งงบประมาณ งบประมาณที่ได้รับจัดสรรรวม 1,766,820,988.72 บาท



## 1.2 งบประมาณจัดสรรจำแนกตามประเภทงบรายจ่าย

งบประมาณ พ.ศ. 2560 มหาวิทยาลัยทักษิณ จัดสรรงบประมาณ จำนวน 1,766,820,988.72 บาท จำแนกตามงบรายจ่าย ดังนี้ งบบุคลากร จำนวน 91,133,188.00 บาท (ร้อยละ 5.16) งบดำเนินการ จำนวน 250,302,449.08 บาท (ร้อยละ 14.17) งบลงทุน จำนวน 586,912,169.42 บาท (ร้อยละ 33.22) งบเงินอุดหนุน จำนวน 791,796,236.41 บาท (ร้อยละ 44.80) และงบรายจ่ายอื่น จำนวน 46,676,945.81 บาท (ร้อยละ 2.65)

ตารางที่ 7 การจัดสรรงบประมาณ ประจำปีงบประมาณ พ.ศ. 2560

จำแนกตามประเภทงบรายจ่าย

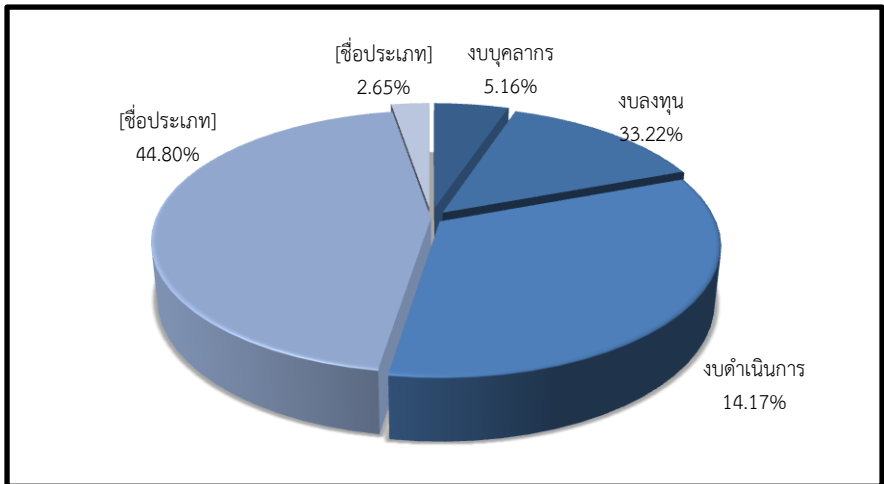
งบรายจ่าย	งบประมาณ					ร้อยละ
	เงินแผ่นดิน งบกลางเงิน แผ่นดิน	งบกลาง/ เงินอุดหนุนจาก รัฐบาล	เงินอุดหนุน จากรัฐบาล	เงินรายได้	รวม	
งบบุคลากร	26,003,400.00	-	25,302,930.00	39,826,858.00	91,133,188.00	5.16
งบดำเนินการ	-	-	42,202,596.00	208,099,853.08	250,302,449.08	14.17
งบลงทุน	-	15,620,430.48	492,425,000.00	78,866,738.94	586,912,169.42	33.22
งบเงินอุดหนุน	-	-	704,631,285.93	87,164,950.48	791,796,236.41	44.80
งบรายจ่ายอื่น	-	332,569.52	3,753,988.07	42,590,388.22	46,676,945.81	2.65
<b>รวมงบประมาณ</b>	<b>26,003,400.00</b>	<b>15,953,000.00</b>	<b>1,268,315,800.00</b>	<b>456,548,788.72</b>	<b>1,766,820,988.72</b>	<b>100.00</b>

\*หมายเหตุ : งบประมาณเงินแผ่นดิน งบกลางเงินแผ่นดิน รวมกันระหว่าง

- เงินแผ่นดินจำนวน 23,983,400 บาท
- งบกลางเงินแผ่นดิน 2,020,000 บาท



แผนภูมิที่ 32 การจัดสรรงบประมาณ ประจำปีงบประมาณ พ.ศ. 2560  
 จำแนกตามงบรายจ่ายงบประมาณที่ได้รับจัดสรรรวม 1,766,820,988.72



### 1.3 งบประมาณจัดสรรจำแนกตามผลผลิต

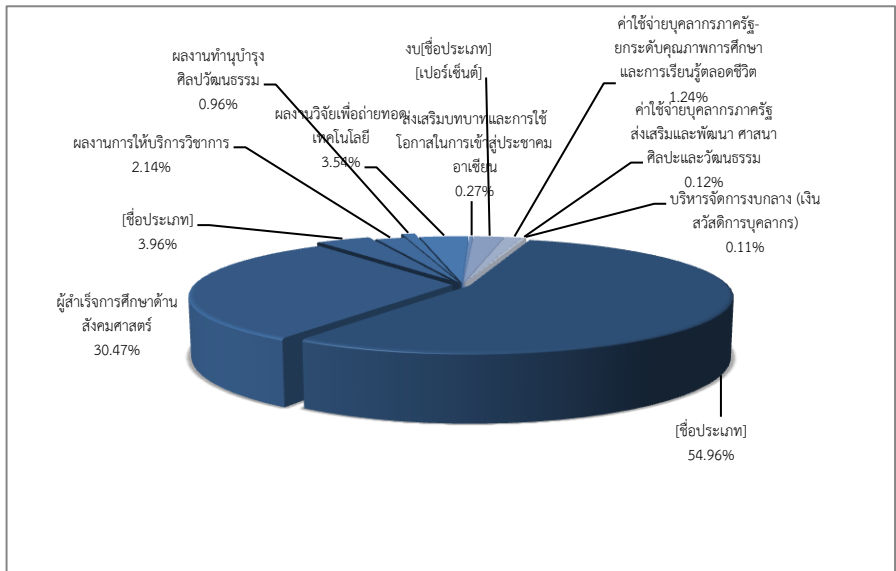
งบประมาณ พ.ศ. 2560 มหาวิทยาลัยทักษิณ จัดสรรงบประมาณ จำนวน 1,766,820,988.72 บาท จำแนกตามผลผลิต ดังนี้ ผู้สำเร็จการศึกษาด้านวิทยาศาสตร์และเทคโนโลยี จำนวน 971,175,416.11 บาท (ร้อยละ 54.96) ผู้สำเร็จการศึกษาด้านสังคมศาสตร์ จำนวน 538,321,200.39 บาท (ร้อยละ 30.47) ผู้สำเร็จการศึกษาด้านวิทยาศาสตร์สุขภาพ จำนวน 69,951,600.00 บาท (ร้อยละ 3.96) ผลงานการให้บริการวิชาการ จำนวน 37,775,338.72 บาท (ร้อยละ 2.14) ผลงานทำนุบำรุงศิลปวัฒนธรรม จำนวน 16,906,974.00 บาท (ร้อยละ 0.96) ผลงานวิจัยเพื่อถ่ายทอดเทคโนโลยี จำนวน 62,462,400.00 บาท (ร้อยละ 3.54) โครงการส่งเสริมบทบาทและการใช้โอกาสในการเข้าสู่ประชาคมอาเซียน จำนวน 4,854,659.50 บาท (ร้อยละ 0.27) งบประมาณการ : โครงการพัฒนาเศรษฐกิจฐานรากและชุมชนเข้มแข็ง จำนวน 39,370,000.00 บาท (ร้อยละ 2.23) ค่าใช้จ่ายบุคลากรภาครัฐ-ยกระดับคุณภาพการศึกษาและการเรียนรู้ตลอดชีวิต จำนวน 21,903,800.00 บาท (ร้อยละ 1.24) ค่าใช้จ่ายบุคลากรภาครัฐ ส่งเสริมและพัฒนา ศาสนาศิลปะและวัฒนธรรม จำนวน 2,079,600.00 บาท (ร้อยละ 0.12) และบริหารจัดการงบกลาง จำนวน 2,020,000.00 บาท (ร้อยละ 0.11)

ตารางที่ 8 การจัดสรรงบประมาณ ประจำปีงบประมาณ พ.ศ. 2560 จำแนกตามผลผลิต

ผลผลิต	งบประมาณ					ร้อยละ
	เงินแผ่นดิน งบกลางเงิน แผ่นดิน	งบกลาง/เงิน แผ่นดิน	เงินอุดหนุนจาก รัฐบาล	เงินรายได้	รวม	
ผู้สำเร็จการศึกษาด้าน วิทยาศาสตร์และเทคโนโลยี	-	8,594,810.50	793,689,365.00	168,891,240.61	971,175,416.11	54.96
ผู้สำเร็จการศึกษาด้าน สังคมศาสตร์	-	7,358,189.50	294,350,535.00	236,612,475.89	538,321,200.39	30.47
ผู้สำเร็จการศึกษาด้าน วิทยาศาสตร์สุขภาพ	-	-	51,980,900.00	17,970,700.00	69,951,600.00	3.96
ผลงานการให้บริการ วิชาการ	-	-	16,456,000.00	21,319,338.72	37,775,338.72	2.14
ผลงานทำนุบำรุง ศิลปวัฒนธรรม	-	-	11,631,400.00	5,275,574.00	16,906,974.00	0.96
ผลงานวิจัยเพื่อ ถ่ายทอดเทคโนโลยี	-	-	56,087,600.00	6,374,800.00	62,462,400.00	3.54
โครงการส่งเสริม บทบาทและการใช้ โอกาสในการเข้าสู่ ประชาคมอาเซียน	-	-	4,750,000.00	104,659.50	4,854,659.50	0.27
งบบุคลากร : โครงการพัฒนา เศรษฐกิจฐานรากและ ชุมชนเข้มแข็ง	-	-	39,370,000.00	-	39,370,000.00	2.23
ค่าใช้จ่ายบุคลากร ภาครัฐ-ยกระดับ คุณภาพการศึกษาและ การเรียนรู้ตลอดชีวิต	21,903,800.00	-	-	-	21,903,800.00	1.24
ค่าใช้จ่ายบุคลากร ภาครัฐ ส่งเสริมและ พัฒนา ศาสนา ศิลปะ และวัฒนธรรม	2,079,600.00	-	-	-	2,079,600.00	0.12
บริหารจัดการงบกลาง	2,020,000.00	-	-	-	2,020,000.00	0.11
<b>รวมงบประมาณ</b>	<b>26,003,400.00</b>	<b>15,953,000.00</b>	<b>1,268,315,800.00</b>	<b>456,548,788.72</b>	<b>1,766,820,988.72</b>	<b>100.00</b>

แผนภูมิที่ 33 การจัดสรรงบประมาณ ประจำปีงบประมาณ พ.ศ. 2560

จำแนกตามผลผลิตงบประมาณที่ได้รับจัดสรรรวม 1,766,820,988.72 บาท



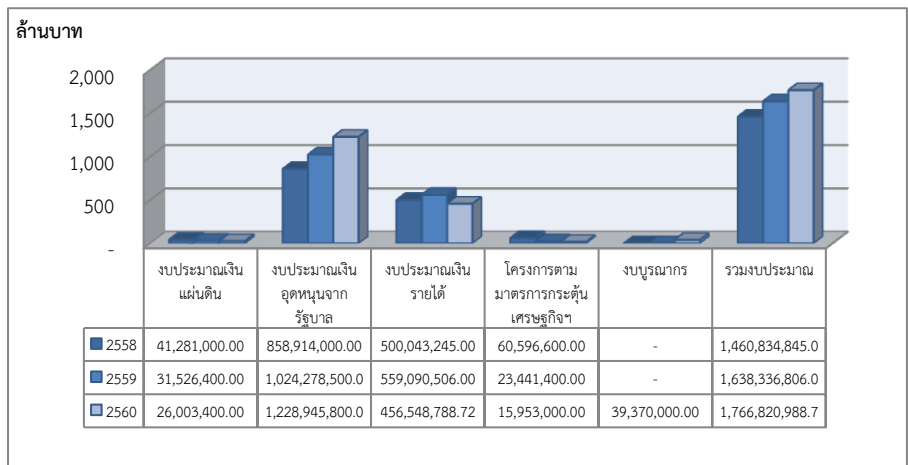
## 2. เปรียบเทียบงบประมาณรายจ่าย ประจำปีงบประมาณ พ.ศ. 2558 – 2560

งบประมาณ พ.ศ. 2560 มหาวิทยาลัยทักษิณจัดสรรงบประมาณ เพิ่มขึ้นจากปีงบประมาณ พ.ศ. 2559 จำนวน 128,484,182.72 บาท (ร้อยละ 7.84)

### 2.1 เปรียบเทียบงบประมาณรายจ่าย ประจำปีงบประมาณ พ.ศ. 2558 – 2560

งบประมาณ พ.ศ. 2560 มหาวิทยาลัยทักษิณจัดสรรงบประมาณ เพิ่มขึ้นจากปีงบประมาณ พ.ศ. 2559 จำนวน 128,484,182.72 บาท (ร้อยละ 7.84) โดยงบประมาณเงินแผ่นดิน ลดลง จำนวน 5,523,000.00 บาท (ร้อยละ 17.52) งบประมาณเงินอุดหนุนจากรัฐบาล เพิ่มขึ้น จำนวน 204,667,300.00 บาท (ร้อยละ 19.98) งบประมาณรายได้ ลดลง จำนวน 102,541,717.28 บาท (ร้อยละ 18.34) และได้รับงบประมาณจากโครงการตามมาตรการกระตุ้นการลงทุนขนาดเล็กของรัฐบาล ลดลง จำนวน 7,488,400.00 บาท (ร้อยละ 31.95) และงบบูรณาการได้รับจัดสรรเป็นปีแรก จำนวน 39,370,000.00 บาท

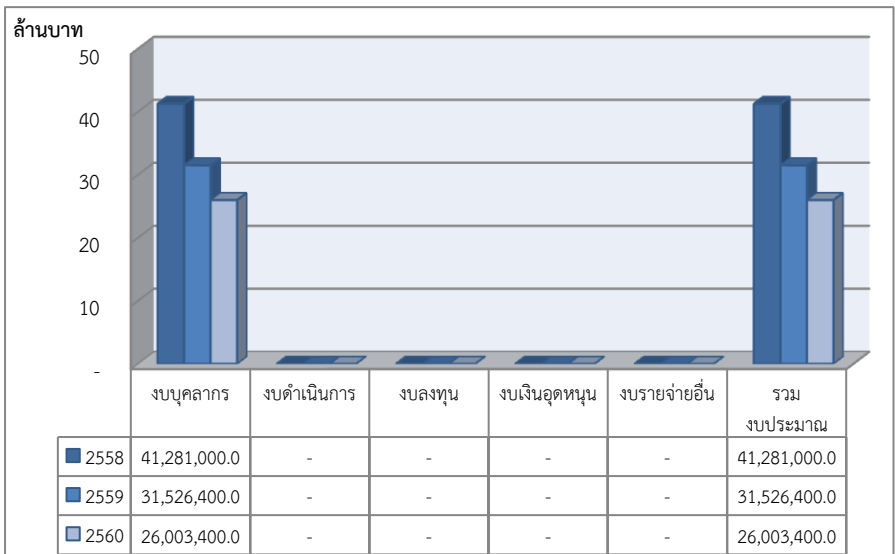
แผนภูมิที่ 34 เปรียบเทียบการจัดสรรงบประมาณมหาวิทยาลัยทักษิณ  
ประจำปีงบประมาณ พ.ศ. 2558 – 2560



## 2.2 เปรียบเทียบงบประมาณรายจ่าย งบประมาณเงินแผ่นดิน ประจำปีงบประมาณ พ.ศ. 2558 – พ.ศ. 2560

งบประมาณ พ.ศ. 2560 มหาวิทยาลัยทักษิณจัดสรรงบประมาณเงินแผ่นดินลดลงจากปีงบประมาณ พ.ศ. 2559 จำนวน 5,523,000.00 บาท (ร้อยละ 17.52)

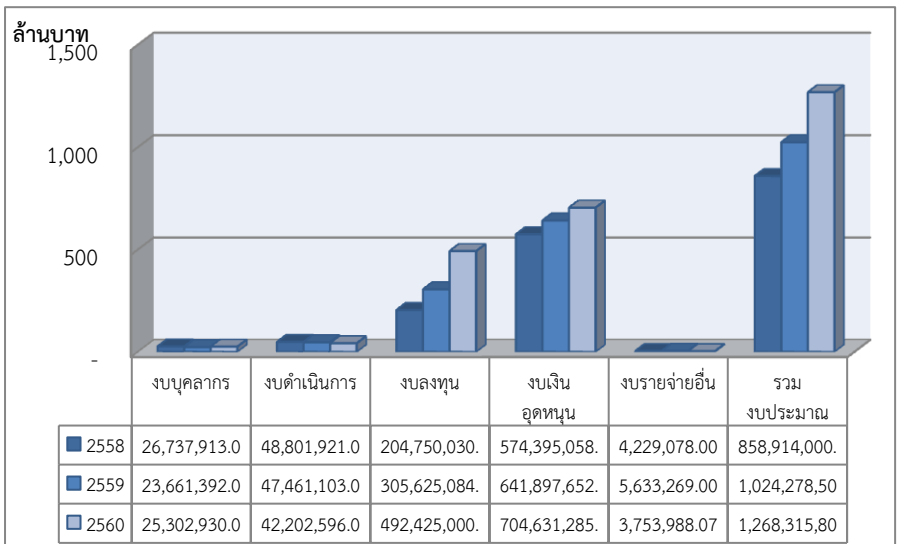
แผนภูมิที่ 35 เปรียบเทียบการจัดสรรงบประมาณเงินแผ่นดินประจำปีงบประมาณ พ.ศ. 2558 – 2560



### 2.3 เปรียบเทียบงบประมาณรายจ่าย งบประมาณเงินอุดหนุนจากรัฐบาล ประจำปีงบประมาณ พ.ศ. 2558 – พ.ศ. 2560

งบประมาณ พ.ศ. 2560 มหาวิทยาลัยทักษิณจัดสรรงบประมาณเงินอุดหนุนจากรัฐบาล เพิ่มขึ้นจากปีงบประมาณ พ.ศ. 2559 จำนวน 244,037,300.00 บาท (ร้อยละ 23.83) โดยงบลงทุน เพิ่มขึ้น จำนวน 186,799,916.00 บาท (ร้อยละ 61.12) งบเงินอุดหนุน เพิ่มขึ้น จำนวน 62,733,633.93 บาท (ร้อยละ 9.77) งบบุคลากร เพิ่มขึ้น จำนวน 1,641,538.00 บาท (ร้อยละ 6.94) งบดำเนินการ ลดลง จำนวน 5,258,507.00 บาท (ร้อยละ 11.08) และรายจ่ายอื่น ลดลง จำนวน 1,879,280.93 บาท (ร้อยละ 33.36)

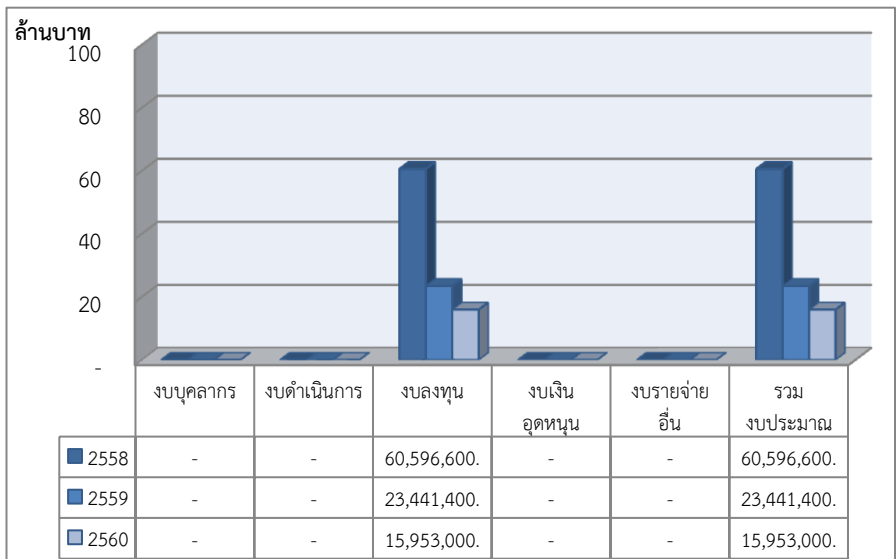
แผนภูมิที่ 36 เปรียบเทียบการจัดสรรงบประมาณเงินอุดหนุนจากรัฐบาล ประจำปีงบประมาณ พ.ศ. 2558 – 2560



## 2.4 เปรียบเทียบงบประมาณรายจ่าย “งบประมาณโครงการตามมาตรการกระตุ้นเศรษฐกิจ” ประจำปีงบประมาณ พ.ศ. 2558 – 2560

งบประมาณ พ.ศ. 2560 มหาวิทยาลัยทักษิณจัดสรรงบประมาณโครงการตามมาตรการกระตุ้นเศรษฐกิจ” ลดลงจากปีงบประมาณ พ.ศ. 2559 จำนวน 7,488,400.00 บาท (ร้อยละ 31.95)

แผนภูมิที่ 37 เปรียบเทียบการจัดสรรงบประมาณโครงการตามมาตรการกระตุ้นเศรษฐกิจ ประจำปีงบประมาณ พ.ศ. 2558 - 2560

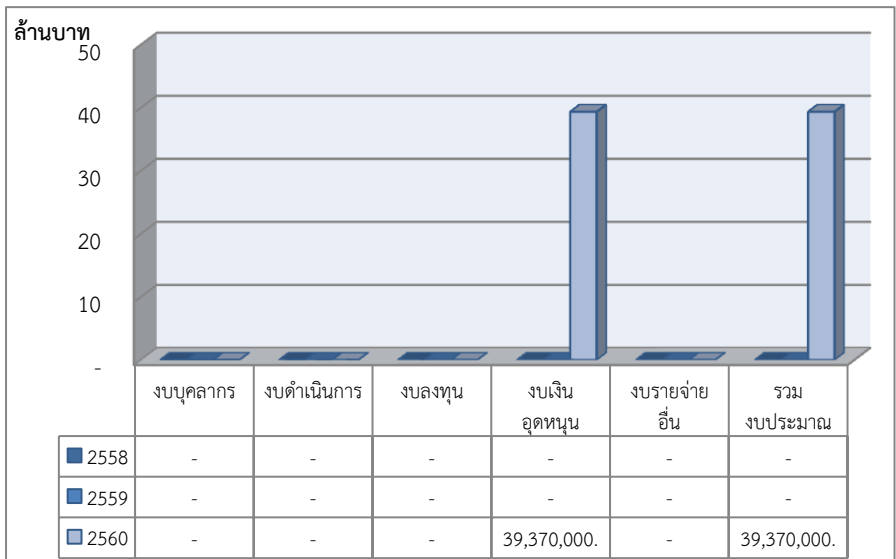




## 2.5เปรียบเทียบงบประมาณจัดสรร “งบประมาณแผนงานบูรณาการ” ประจำปีงบประมาณ พ.ศ. 2558 – 2560

งบประมาณ พ.ศ. 2560 มหาวิทยาลัยทักษิณจัดสรร “งบประมาณแผนงานบูรณาการ” ได้รับจัดสรร ปีงบประมาณ พ.ศ. 2560 จำนวน 39,370,000.00 บาท

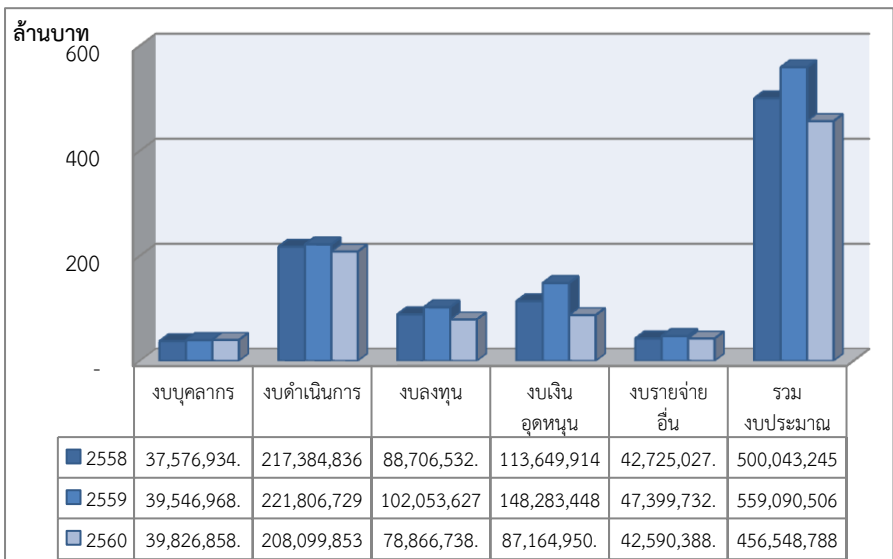
แผนภูมิที่ 38 เปรียบเทียบการจัดสรรงบประมาณโครงการตามมาตรการกระตุ้นเศรษฐกิจ ประจำปีงบประมาณ พ.ศ. 2558 - 2560



## 2.6 เปรียบเทียบงบประมาณจัดสรร “งบประมาณเงินรายได้” ประจำปีงบประมาณ พ.ศ. 2558 – 2560

งบประมาณ พ.ศ. 2560 มหาวิทยาลัยทักษิณจัดสรรงบประมาณเงินรายได้ ลดลงจากปีงบประมาณ พ.ศ. 2559 จำนวน 102,541,717.28 บาท (ร้อยละ 18.34) โดยงบบุคลากร เพิ่มขึ้น จำนวน 279,890.00 บาท (ร้อยละ 0.71) งบดำเนินการ ลดลง จำนวน 13,706,876.87 บาท (ร้อยละ 6.18) งบรายจ่ายอื่น ลดลง จำนวน 4,809,344.18 บาท (ร้อยละ 10.15) งบลงทุน ลดลง จำนวน 23,186,888.23 บาท (ร้อยละ 22.72) และงบเงินอุดหนุน ลดลง จำนวน 61,118,498.00 บาท (ร้อยละ 41.22)

แผนภูมิที่ 39 เปรียบเทียบการจัดสรรงบประมาณเงินรายได้ประจำปีงบประมาณ พ.ศ. 2558 – 2560



### 3. สรุปเปรียบเทียบ จัดสรร – จ่าย ประจำปีงบประมาณ พ.ศ. 2560

#### 3.1 สรุปเปรียบเทียบ จัดสรร – จ่ายจริง ประจำปีงบประมาณ พ.ศ. 2560

งบประมาณ พ.ศ. 2560 ณ สิ้นปีงบประมาณ พ.ศ. 2560 (30 กันยายน 2560) มหาวิทยาลัยทักษิณ จัดสรรงบประมาณ จำนวน 1,766,820,988.72 บาท ผลการเบิกจ่ายงบประมาณ จำนวน 1,490,363,560.41 บาท (ร้อยละ 84.35) โดยงบประมาณเงินแผ่นดิน จัดสรร จำนวน 23,983,400.00 บาท ผลการเบิกจ่ายงบประมาณ จำนวน 19,207,512.43 บาท (ร้อยละ 80.09) งบประมาณงบบกลางเงินแผ่นดิน (เงินสวัสดิการบุคลากร) จัดสรร 2,020,000.00 บาท ผลการเบิกจ่ายงบประมาณ จำนวน 2,008,992.16 บาท (ร้อยละ 99.46) งบกลาง/เงินอุดหนุนจากรัฐบาล (งบประมาณโครงการตามมาตรการกระตุ้นการลงทุนขนาดเล็กของรัฐบาล) จัดสรร จำนวน 15,953,000.00 บาท ผลการเบิกจ่ายงบประมาณ จำนวน 15,953,000.00 บาท (ร้อยละ 100.00) งบประมาณเงินอุดหนุนจากรัฐบาล จัดสรร จำนวน 1,268,315,800.00 บาท ผลการเบิกจ่ายงบประมาณ จำนวน 1,135,671,132.61 บาท (ร้อยละ 89.54) และงบประมาณเงินรายได้ จัดสรร จำนวน 456,548,788.72 บาท ผลการเบิกจ่ายงบประมาณ จำนวน 317,522,923.21 บาท (ร้อยละ 69.55)

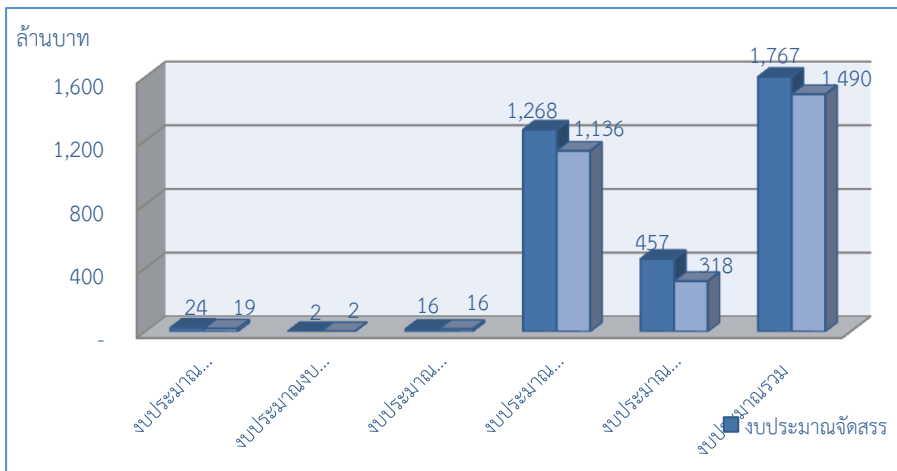
ตารางที่ 9 เปรียบเทียบ จัดสรร – จ่ายจริง การใช้จ่ายเงินงบประมาณ

จำแนกตามแหล่งเงินงบประมาณ

แหล่งงบประมาณ	งบประมาณ จัดสรร	ผลการเบิกจ่าย งบประมาณ	ร้อยละ
งบประมาณเงินแผ่นดิน	23,983,400.00	19,207,512.43	80.09
งบประมาณงบบกลางเงินแผ่นดิน	2,020,000.00	2,008,992.16	99.46
งบกลาง/เงินอุดหนุนจากรัฐบาล	15,953,000.00	15,953,000.00	100.00
งบประมาณเงินอุดหนุนจากรัฐบาล	1,268,315,800.00	1,135,671,132.61	89.54
งบประมาณเงินรายได้	456,548,788.72	317,522,923.21	69.55
<b>รวมเงินงบประมาณ</b>	<b>1,766,820,988.72</b>	<b>1,490,363,560.41</b>	<b>84.35</b>

แผนภูมิที่ 40 เปรียบเทียบ จัดสรร – จ่ายจริง การใช้จ่ายเงินงบประมาณ

จำแนกตามงบรายจ่าย งบประมาณที่ได้รับจัดสรรรวม 1,766,820,988.72 บาท



### 3.2 สรุปเปรียบเทียบ จัดสรร – จ่ายจริง การใช้จ่ายเงินงบประมาณ จำแนกตามประเภทงบรายจ่าย

งบประมาณ พ.ศ. 2560 ณ สิ้นปีงบประมาณ พ.ศ. 2560 (30 กันยายน 2560) มหาวิทยาลัยทักษิณ จัดสรรงบประมาณ จำนวน 1,766,820,988.72 บาท ผลการเบิกจ่ายงบประมาณ จำนวน 1,490,363,560.41 บาท (ร้อยละ 84.35) งบเงินอุดหนุน งบประมาณจัดสรร จำนวน 791,796,236.41 บาท ผลการเบิกจ่ายงบประมาณ จำนวน 735,369,099.95 บาท (ร้อยละ 92.87) งบบุคลากร งบประมาณจัดสรร จำนวน 106,753,618.48 บาท ผลการเบิกจ่ายงบประมาณ จำนวน 97,508,382.91 บาท (ร้อยละ 91.35) งบดำเนินการ งบประมาณจัดสรร จำนวน 250,302,449.08 บาท ผลการเบิกจ่าย งบประมาณ จำนวน 205,252,632.06 บาท (ร้อยละ 82.00) งบลงทุน งบประมาณจัดสรร จำนวน 571,291,738.94 บาท ผลการเบิกจ่ายงบประมาณ จำนวน 427,221,023.02 บาท (ร้อยละ 74.78) และงบรายจ่ายอื่น งบประมาณจัดสรร จำนวน 46,676,945.81 บาท ผลการเบิกจ่ายงบประมาณ จำนวน 25,012,422.47 บาท (ร้อยละ 53.59)

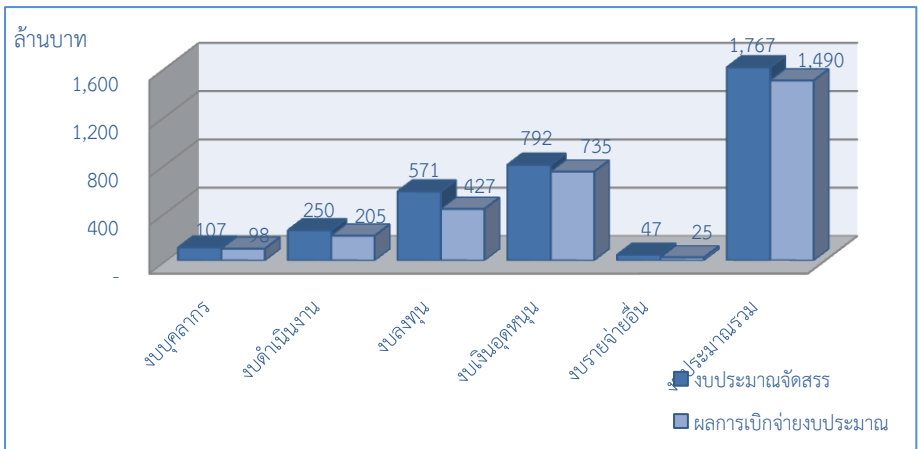
ตารางที่ 10 เปรียบเทียบ จัดสรร – จ่ายจริง การใช้จ่ายเงินงบประมาณ

จำแนกตามงบรายจ่าย

งบรายจ่าย	งบประมาณ จัดสรร	ผลการเบิกจ่าย งบประมาณ	ร้อยละ
งบบุคลากร	106,753,618.48	97,508,382.91	91.35
งบดำเนินการ	250,302,449.08	205,252,632.06	82.00
งบลงทุน	571,291,738.94	427,221,023.02	74.78
งบเงินอุดหนุน	791,796,236.41	735,369,099.95	92.87
งบรายจ่ายอื่น	46,676,945.81	25,012,422.47	53.59
<b>รวมเงินงบประมาณ</b>	<b>1,766,820,988.72</b>	<b>1,490,363,560.41</b>	<b>84.35</b>

แผนภูมิที่ 39 เปรียบเทียบ จัดสรร – จ่ายจริง การใช้เงินงบประมาณ

จำแนกตามงบรายจ่าย งบประมาณจัดสรร จำนวน 1,766,820,988.72 บาท



### 3.3 สรุปเปรียบเทียบ จัดสรร – จ่ายจริง การใช้จ่ายเงินงบประมาณ จำแนกตามผลผลิต

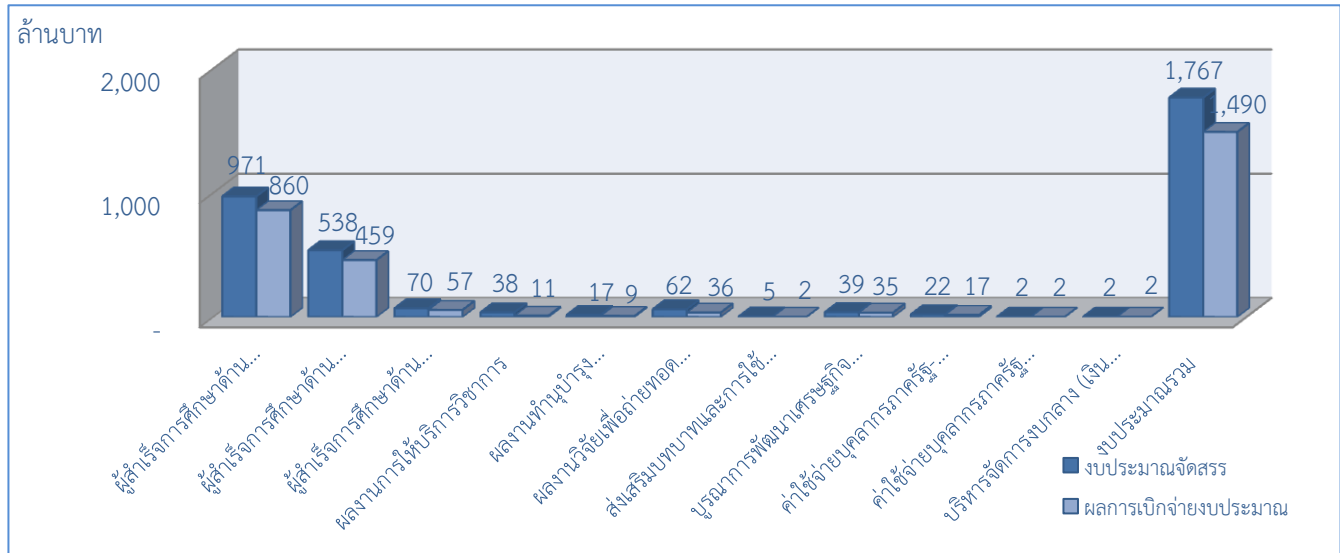
งบประมาณ พ.ศ. 2560 ณ สิ้นปีงบประมาณ พ.ศ. 2560 (30 กันยายน 2560) มหาวิทยาลัยทักษิณ จัดสรรงบประมาณ จำนวน 1,766,820,988.72 บาท ผลการเบิกจ่าย งบประมาณ จำนวน 1,490,363,560.41 บาท (ร้อยละ 84.35) โดย ค่าใช้จ่ายบุคลากร ภาครัฐ ส่งเสริมและพัฒนา ศาสนา ศิลปะ และวัฒนธรรม งบประมาณจัดสรร จำนวน 2,079,600.00 บาท ผลการเบิกจ่ายงบประมาณ จำนวน 2,079,600.00 บาท (ร้อยละ 100) งบประมาณบริหารจัดการงบกลาง (เงินสวัสดิการบุคลากร) งบประมาณจัดสรร จำนวน 2,020,000.00 บาท ผลการเบิกจ่ายงบประมาณ จำนวน 2,008,992.16 บาท (ร้อยละ 99.46) งบบูรณาการ โครงการพัฒนาเศรษฐกิจฐานรากและชุมชนเข้มแข็ง งบประมาณ จัดสรร จำนวน 39,370,000.00 บาท ผลการเบิกจ่ายงบประมาณ จำนวน 35,199,914.25 บาท (ร้อยละ 89.41) ผู้สำเร็จการศึกษาด้านวิทยาศาสตร์และเทคโนโลยี งบประมาณจัดสรร จำนวน 971,175,416.11 บาท ผลการเบิกจ่ายงบประมาณ จำนวน 860,328,364.11 บาท (ร้อยละ 88.59) ผู้สำเร็จการศึกษาด้านสังคมศาสตร์ งบประมาณจัดสรร จำนวน 538,321,200.39 บาท ผลการเบิกจ่ายงบประมาณ จำนวน 458,643,300.08 บาท (ร้อยละ 85.20) ผู้สำเร็จการศึกษาด้านวิทยาศาสตร์สุขภาพ งบประมาณ จัดสรร จำนวน 69,951,600.00 บาท ผลการเบิกจ่าย งบประมาณ จำนวน 56,965,153.85 บาท (ร้อยละ 81.44) ค่าใช้จ่ายบุคลากรภาครัฐ-ยกระดับการศึกษาและการเรียนรู้ตลอดชีวิต งบประมาณ จัดสรร จำนวน 21,903,800.00 บาท ผลการเบิกจ่ายงบประมาณ จำนวน 17,127,912.43 บาท (ร้อยละ 78.20) ผลงานวิจัยเพื่อถ่ายทอดเทคโนโลยี งบประมาณจัดสรร จำนวน 62,462,400.00 บาท ผลการเบิกจ่ายงบประมาณ จำนวน 36,310,311.97 บาท (ร้อยละ 58.13) ผลงานทำนุบำรุงศิลปวัฒนธรรม งบประมาณจัดสรร จำนวน 16,906,974.00 บาท ผลการเบิกจ่ายงบประมาณ จำนวน 8,578,474.02 บาท (ร้อยละ 50.74) โครงการส่งเสริม บทบาทและการใช้โอกาสในการเข้าสู่ประชาคมอาเซียน งบประมาณจัดสรร จำนวน 4,854,659.50 บาท ผลการเบิกจ่ายงบประมาณ จำนวน 2,050,436.51 บาท (ร้อยละ 42.24) และผลงานการให้บริการวิชาการ งบประมาณจัดสรร จำนวน 37,775,338.72 บาท ผลการเบิกจ่ายงบประมาณ จำนวน 11,071,101.03 บาท (ร้อยละ 29.31)

## ตารางที่ 11 เปรียบเทียบ จัดสรร – จ่ายจริง การใช้จ่ายเงินงบประมาณ จำแนกตามงบรายจ่าย

ผลผลิต	งบประมาณ จัดสรร	ผลการเบิกจ่าย งบประมาณ	ร้อยละ
ผู้สำเร็จการศึกษาด้านวิทยาศาสตร์และเทคโนโลยี	971,175,416.11	860,328,364.11	88.59
ผู้สำเร็จการศึกษาด้านสังคมศาสตร์	538,321,200.39	458,643,300.08	85.20
ผู้สำเร็จการศึกษาด้านวิทยาศาสตร์สุขภาพ	69,951,600.00	56,965,153.85	81.44
ผลงานการให้บริการวิชาการ	37,775,338.72	11,071,101.03	29.31
ผลงานทำนุบำรุงศิลปวัฒนธรรม	16,906,974.00	8,578,474.02	50.74
ผลงานวิจัยเพื่อถ่ายทอดเทคโนโลยี	62,462,400.00	36,310,311.97	58.13
โครงการส่งเสริมบทบาทและการใช้โอกาสในการเข้าสู่ประชาคมอาเซียน	4,854,659.50	2,050,436.51	42.24
งบประมาณการ : โครงการพัฒนาเศรษฐกิจฐานรากและชุมชนเข้มแข็ง	39,370,000.00	35,199,914.25	89.41
ค่าใช้จ่ายบุคลากรภาครัฐ-ยกระดับการศึกษาและการเรียนรู้ตลอดชีวิต	21,903,800.00	17,127,912.43	78.20
ค่าใช้จ่ายบุคลากรภาครัฐ ส่งเสริมและพัฒนา ศาสนา ศิลปะ และวัฒนธรรม	2,079,600.00	2,079,600.00	100.00
บริหารจัดการงบกลาง	2,020,000.00	2,008,992.16	99.46
<b>รวมเงินงบประมาณ</b>	<b>1,766,820,988.72</b>	<b>1,490,363,560.41</b>	<b>84.35</b>



แผนภูมิที่ 40 เปรียบเทียบ จัดสรร – จ่ายจริง การใช้จ่ายเงินงบประมาณ จำแนกตามผลผลิต  
งบประมาณที่ได้รับจัดสรร จำนวน 1,766,820,988.72 บาท



### งบประมาณโครงการก่อสร้าง

ปีงบประมาณ พ.ศ. 2560 มหาวิทยาลัยทักษิณ ได้จัดสรรงบประมาณโครงการก่อสร้างทั้งหมด 9 โครงการ งบประมาณ จำนวน 1,237,697,400 บาท โดยจำแนกเป็นสิ่งก่อสร้างโครงการก่อสร้างผูกพันเดิมจำนวน 7 โครงการ งบประมาณ จำนวน 1,168,972,400 บาท และโครงการก่อสร้าง 1 ปี จำนวน 2 โครงการ งบประมาณ จำนวน 68,725,000 บาท

ตารางที่ 12 แสดงรายละเอียด สิ่งก่อสร้าง ปีงบประมาณ พ.ศ. 2560

โครงการก่อสร้าง	รวม	ปีงบประมาณ				
		2557	2558	2559	2560	2561
มหาวิทยาลัยทักษิณ	1,237,697,400	162,072,500	27,327,500	212,031,100	440,218,400	396,047,900
โครงการก่อสร้างผูกพันเดิม	1,168,972,400	162,072,500	27,327,500	212,031,100	371,493,400	396,047,900
1. อาคารเรียนรวม เฟส 2	56,914,500	-	5,880,000	2,698,600	48,335,900	-
2. กลุ่มอาคารเรียนและอาคารปฏิบัติการด้าน วิศวกรรมศาสตร์	275,053,200	-	-	82,048,700	51,221,000	141,783,500
3. อาคารปฏิบัติการด้านวิทยาศาสตร์สุขภาพและ การกีฬา	46,940,000	-	-	-	20,286,400	26,653,600
4. อาคารปฏิบัติการและบริหาร วิทยาเขตสงขลา	151,319,800	9,610,000	-	35,719,600	93,689,900	12,300,300

ตารางที่ 12 แสดงรายละเอียด สิ่งก่อสร้าง ปีงบประมาณ พ.ศ. 2560 (ต่อ)

โครงการก่อสร้าง	รวม	ปีงบประมาณ				
		2557	2558	2559	2560	2561
5. อาคารที่พักบุคลากร	141,976,600	40,410,000	-	27,022,800	27,380,800	47,163,000
6. ศูนย์ปฏิบัติการดนตรีและหอศิลป์การแสดง	244,118,300	47,110,000	-	-	99,540,800	97,467,500
7. อาคารปฏิบัติการวิชาชีพครู	252,650,000	64,942,500	21,447,500	64,541,400	31,038,600	70,680,000
<b>โครงการก่อสร้างปีเดียว</b>	<b>68,725,000</b>	<b>-</b>	<b>-</b>	<b>-</b>	<b>68,725,000</b>	<b>-</b>
1. ปรับปรุงระบบสารสนเทศ วิทยาเขตสงขลา	5,225,000	-	-	-	5,225,000	-
2. ต่อเติมอาคารสัมมนาอาคาร	63,500,000	-	-	-	63,500,000	-

ตารางที่ 13 สรุปรายละเอียดการจัดสรร การเบิกจ่าย และการดำเนินการก่อสร้างงบลงทุนประจำปี งบประมาณ พ.ศ. 2559  
 หมวดค่าที่ดินและสิ่งก่อสร้างที่มีราคาตั้งแต่ 10 ล้านบาทขึ้นไป

ประเภท/งบรายจ่าย	งบประมาณจัดสรร			งบประมาณ เบิกจ่าย	ร้อยละ เบิกจ่าย	งบประมาณ คงเหลือ	อยู่ระหว่างกรดำเนินการ
	เงินอุดหนุนจาก รัฐบาล	รายได้	รวม				
งบลงทุน : ที่ดินและสิ่งก่อสร้าง	322,308,200.00	4,218,900.00	326,527,100.00	311,167,883.00	95.30	15,359,217.00	
อาคารเรียนรวม เฟส 2 : งบประมาณ สุทธิ 97,854,500 บาท (งบประมาณ เงินอุดหนุนจากรัฐบาล 86,314,500 บาท งบประมาณเงินรายได้ 11,540,000.00 บาท)	48,335,900.00 (ค่าก่อสร้าง)	-	48,335,900.00	47,848,484.00	98.99	487,416.00	บริษัท เวลธ์ มาสเตอร์ คอนสตรัคชั่น จำกัด เป็น ผู้ก่อสร้าง (ทั้งหมด 20 งวดงาน) เลขที่สัญญา พท. 12/2558 ลงวันที่ 16 ธ.ค. 57 สิ้นสุดสัญญา วันที่ 26 ต.ค. 59 <b>ผลการดำเนินงาน</b> ขณะนี้ได้ส่งมอบอาคาร เรียบร้อยแล้ว
อาคารปฏิบัติการด้านวิทยาศาสตร์ สุขภาพและการกีฬา : งบประมาณสุทธิ 105,000,000 บาท (งบประมาณเงินอุดหนุนจากรัฐบาล 92,520,000 บาท งบประมาณเงิน รายได้ 12,480,000 บาท)	46,940,000.00 (สุทธิ)  20,286,400.00 (ค่าก่อสร้าง) 26,653,600.00 (รับโอนจากคณะ/ หน่วยงานอื่น)	-	46,940,000.00	46,620,000.00	99.32	320,000.00	บริษัท โยเทค อินดัสเทรียล เซอร์วิส แอนด์ ซัพ พลาย จำกัด เป็นผู้ก่อสร้าง (ทั้งหมด 58 งวด งาน) เลขที่สัญญา 81/2558 ลงวันที่ 30 ก.ย. 58 สิ้นสุดสัญญา วันที่ 15 ก.ค. 60 <b>ผลการดำเนินงาน</b> ขณะนี้ได้ส่งมอบอาคาร เรียบร้อยแล้ว

ตารางที่ 13 สรุปรายละเอียดการจัดสรร การเบิกจ่าย และการดำเนินการก่อสร้างงบลงทุนประจำปี งบประมาณ พ.ศ. 2559  
หมวดค่าที่ดินและสิ่งก่อสร้างที่มีราคาตั้งแต่ 10 ล้านบาทขึ้นไป (ต่อ)

ประเภท/งบรายจ่าย	งบประมาณจัดสรร			งบประมาณ เบิกจ่าย	ร้อยละ เบิกจ่าย	งบประมาณ คงเหลือ	อยู่ระหว่างการดำเนินการ
	เงินอุดหนุนจาก รัฐบาล	รายได้	รวม				
กลุ่มอาคารเรียนและอาคารปฏิบัติการด้าน วิศวกรรมศาสตร์ :	26,719,765.00	2,110,600.00	28,830,365.00	26,848,035.00	93.12	1,982,330.00	<p>กิจการร่วมค้า เค-ไอ เป็นผู้ก่อสร้าง (ทั้งหมด 34 งวดงาน) เลขที่สัญญา พท. 56/2559 ลงวันที่ 4 เม.ย. 59 สิ้นสุดสัญญา วันที่ 3 มิ.ย. 61</p> <p><b>ผลการดำเนินงาน</b></p> <ul style="list-style-type: none"> <li>- อาคารวิศวกรรมศาสตร์ ดำเนินการ ได้ 21 งวดงาน จาก 34 งวดงาน คิดเป็น ร้อยละ 61.76</li> <li>- อาคารปฏิบัติการวิศวกรรมพื้นฐาน ดำเนินการได้ 13 งวดงาน จาก 31 งวดงาน คิดเป็นร้อยละ 41.94</li> <li>- อาคารปฏิบัติการเฉพาะทาง 1-2 ดำเนินการได้ 11 งวดงาน จาก 28 งวดงาน คิดเป็นร้อยละ 39.29</li> </ul>
งบประมาณสุทธิ 275,053,200 บาท (งบประมาณเงินอุดหนุนจากรัฐบาล	49,318,700.00	1,902,300.00		24,792,650.00			
236,512,500 บาท งบประมาณเงินรายได้	(22,598,935.00)	208,300.00		2,055,385.00			
38,540,700 บาท)	(โอนไป วสท.)	(รับโอนจากงบ กลาง)		(ค่าควบคุมงาน)			

ตารางที่ 13 สรุปรายละเอียดการจัดสรร การเบิกจ่าย และการดำเนินการก่อสร้างงบลงทุนประจำปี งบประมาณ พ.ศ. 2559  
 หมวดค่าที่ดินและสิ่งก่อสร้างที่มีราคาตั้งแต่ 10 ล้านบาทขึ้นไป (ต่อ)

ประเภท/งบรายจ่าย	งบประมาณจัดสรร			งบประมาณ เบิกจ่าย	ร้อยละ เบิกจ่าย	งบประมาณ คงเหลือ	อยู่ระหว่างการดำเนินการ
	เงินอุดหนุนจาก รัฐบาล	รายได้	รวม				
อาคารปฏิบัติการและบริหาร วิทยาเขตสงขลา : งบประมาณสุทธิ 304,484,800 บาท (งบประมาณเงินอุดหนุนจากรัฐบาล 261,709,800 บาท งบประมาณเงินรายได้ 42,775,000 บาท)	75,499,235.00  93,689,900.00 (ค่าก่อสร้าง) (14,136,000.00) (โอนไปวิชาชีพครูฯ) (4,054,665.00) (โอนไป วสท.)	-	75,499,235.00	75,499,235.00	100.00	-	กิจการร่วมค้า เค-ไอ เป็นผู้ก่อสร้าง (ทั้งหมด 61 งวดงาน) เลขที่สัญญา สข. 23/2558 ลงวันที่ 19 ม.ค. 58 สิ้นสุด สัญญา วันที่ 9 ม.ค. 60 <b>ผลการดำเนินงาน</b> ขณะนี้ดำเนินการได้ 53 งวดงาน จาก 61 งวดงาน คิดเป็นร้อยละ 86.88
อาคารที่พักบุคลากร : งบประมาณสุทธิ 27,380,800 บาท (งบประมาณเงินอุดหนุนจากรัฐบาล 27,380,800 บาท งบประมาณเงินรายได้ - บาท)	46,537,000.00  27,380,800.00 (ค่าก่อสร้าง) 19,156,200.00 (รับโอนจากหอศิลป์ฯ)	-	46,537,000.00	46,537,000.00	100.00	-	กิจการร่วมค้า เค-ไอ เป็นผู้ก่อสร้าง (ทั้งหมด 85 งวดงาน) เลขที่สัญญา สข. 40/2558 ลงวันที่ 12 พ.ค. 58 สิ้นสุด สัญญา วันที่ 20 ก.ย. 60 <b>ผลการดำเนินงาน</b> ขณะนี้ได้ส่งมอบอาคาร เรียบร้อยแล้ว

ตารางที่ 13 สรุปรายละเอียดการจัดสรร การเบิกจ่าย และการดำเนินการก่อสร้างงบลงทุนประจำปี งบประมาณ พ.ศ. 2559  
หมวดค่าที่ดินและสิ่งก่อสร้างที่มีราคาตั้งแต่ 10 ล้านบาทขึ้นไป (ต่อ)

ประเภท/งบรายจ่าย	งบประมาณจัดสรร			งบประมาณ เบิกจ่าย	ร้อยละ เบิกจ่าย	งบประมาณ คงเหลือ	อยู่ระหว่างการดำเนินการ
	เงินอุดหนุนจาก รัฐบาล	รายได้	รวม				
ศูนย์ปฏิบัติการดนตรีและหอศิลปะการแสดง : งบประมาณสุทธิ 99,540,800 บาท (งบประมาณเงินอุดหนุนจากรัฐบาล 97,432,500 บาท งบประมาณเงินรายได้ 2,108,300 บาท)	78,276,300.00	2,108,300.00	80,384,600.00	67,815,129.00	84.36	12,569,471.00	กิจการร่วมค้า เค-ไอ เป็นผู้ก่อสร้าง (ทั้งหมด 53 งวดงาน) เลขที่สัญญา สข. 5/2559 ลงวันที่ 28 ต.ค. 58 สิ้นสุดสัญญา วันที่ 20 ม.ค. 60 <b>ผลการดำเนินงาน</b> ขณะนี้ดำเนินการได้ 26 งวดงาน จาก 53 งวดงาน คิดเป็นร้อยละ 49.06
	97,432,500.00 (ค่าก่อสร้าง) (19,156,200.00) (โอนไปเพื่อก่อสร้างที่ ทุกบุคลากร)	2,108,300.00 (ค่าควบคุมงาน)		66,584,329.00 (ค่าก่อสร้าง) 1,230,800.00 (ค่าควบคุม)			

## ตารางที่ 14 เปรียบเทียบ งบประมาณ จัดสรร – เบิกจ่าย การใช้จ่ายเงินงบประมาณ ประจำปีงบประมาณ พ.ศ. 2560

ประเภทงบ/หมวดรายจ่าย	เงินแผ่นดิน + เงินอุดหนุนจากรัฐบาล*			เงินรายได้ของมหาวิทยาลัย			รวมงบประมาณมหาวิทยาลัยทักษิณ		
	จัดสรร	เบิกจ่าย	ร้อยละ	จัดสรร	เบิกจ่าย	ร้อยละ	จัดสรร	เบิกจ่าย	ร้อยละ
<b>งบบุคลากร</b>	51,306,330.00	44,984,531.84	87.68	39,826,858.00	36,903,420.59	99.66	91,133,188.00	81,887,952.43	89.86
- เงินเดือน	16,358,900.00	11,597,565.98	70.89	180,000.00	180,000.00	100.00	16,538,900.00	11,777,565.98	71.21
- ค่าจ้างประจำ	7,624,500.00	7,609,946.45	99.81	9,704,800.00	9,453,720.00	97.41	17,329,300.00	17,063,666.45	98.47
- ค่าจ้างชั่วคราว	25,302,930.00	23,768,027.25	93.93	29,942,058.00	27,269,700.59	91.07	55,244,988.00	51,037,727.84	92.38
- เงินสวัสดิการบุคลากร	2,020,000.00	2,008,992.16	99.46	-	-	-	2,020,000.00	2,008,992.16	99.46
<b>งบดำเนินการ</b>	42,202,596.00	35,257,401.21	83.54	208,099,853.08	169,995,230.85	81.69	250,302,449.08	205,252,632.06	82.00
- ค่าตอบแทน วัสดุและวัสดุ	32,545,796.00	26,599,967.05	81.73	158,703,268.09	122,408,203.90	77.13	191,249,064.09	149,008,170.95	77.91
- ค่าสาธารณูปโภค	9,656,800.00	8,657,434.16	89.65	49,396,584.99	47,587,026.95	96.34	59,053,384.99	56,244,461.11	95.24
<b>งบลงทุน</b>	508,045,430.48	410,421,568.48	80.78	78,866,738.94	32,419,885.02	41.11	586,912,169.42	442,841,453.50	75.45
- ค่าครุภัณฑ์	58,395,200.00	32,286,340.00	55.29	30,577,717.89	15,130,004.16	49.48	88,972,917.89	47,416,344.16	53.29
- ที่ดินและสิ่งก่อสร้าง	449,650,230.48	378,135,228.48	84.10	48,289,021.05	17,289,880.86	35.80	497,939,251.53	395,425,109.34	79.41
<b>งบเงินอุดหนุน</b>	704,631,285.93	678,726,106.84	96.32	87,164,950.48	56,642,993.11	64.98	791,796,236.41	735,369,099.95	92.87
- อุดหนุนค่าใช้จ่ายบุคลากร	103,778,685.93	77,873,506.84	75.04	87,164,950.48	56,642,993.11	64.98	190,943,636.41	134,516,499.95	70.45
- อุดหนุนอื่น ๆ	600,852,600.00	600,852,600.00	100.00	-	-	-	600,852,600.00	600,852,600.00	100.00
<b>งบรายจ่ายอื่น</b>	4,086,557.59	3,451,028.83	84.45	42,590,388.22	21,561,393.64	50.63	46,676,945.81	25,012,422.47	53.59
<b>รวมงบประมาณมหาวิทยาลัยทักษิณ</b>	1,310,272,200.00	1,172,840,637.20	89.51	456,548,788.72	317,522,923.21	69.55	1,766,820,988.72	1,490,363,560.41	84.35

หมายเหตุ : งบประมาณโครงการตามมาตรการกระตุ้นการลงทุนขนาดเล็กของรัฐบาล รวมอยู่ในงบประมาณเงินแผ่นดิน + เงินอุดหนุนจากรัฐบาล