

# แผนกลยุทธ์ฝ่ายแผนงาน

พ.ศ. 2561 - 2565



สิงหาคม 2562



# แผนกลยุทธ์ฝ่ายแผนงาน พ.ศ. 2561-2565

ฝ่ายแผนงาน สำนักงานมหาวิทยาลัย มหาวิทยาลัยทักษิณ

สิงหาคม 2562



## คำนำ

การดำเนินงานของฝ่ายแผนงานที่ผ่านมา ใช้แผนกลยุทธ์ฝ่ายแผนงาน พ.ศ. 2561 - 2565 (สิงหาคม 2561) เป็นเครื่องมือและแนวทางในการดำเนินงาน แต่เนื่องจากสภาพแวดล้อมในเชิงโอกาสและอุปสรรคกับศักยภาพที่เป็นจุดแข็งจุดอ่อนของหน่วยงานเปลี่ยนแปลงไป ฝ่ายแผนงานจึงร่วมกันวิเคราะห์สภาพแวดล้อมและมีการปรับกลยุทธ์เพื่อให้มีความสอดคล้องและเหมาะสมกับสภาวะการณ์ปัจจุบัน

เพื่อให้การปฏิบัติงานของฝ่ายแผนงานมีประสิทธิภาพมากยิ่งขึ้น สอดคล้องกับแผนยุทธศาสตร์การพัฒนามหาวิทยาลัยทักษิณ พ.ศ. 2561 - 2580 จึงได้มีการทบทวนแผนกลยุทธ์เพื่อกำหนดทิศทางในการดำเนินงาน โดยผู้บริหารและบุคลากรทุกคนมีส่วนร่วมในการวิเคราะห์สภาพแวดล้อม เพื่อให้ทราบจุดแข็งจุดอ่อน โอกาสและอุปสรรคต่าง ๆ รวมทั้งได้เข้าใจบทบาทของหน่วยงานมากขึ้น

ฝ่ายแผนงาน จึงได้ปรับแผนกลยุทธ์ พ.ศ. 2561 - 2565 ฉบับนี้ (สิงหาคม 2562) เพื่อเป็นสิ่งที่ชี้นำสำหรับการพัฒนาหน่วยงาน เป็นประโยชน์ในการปฏิบัติงานของฝ่ายแผนงาน ทั้งยังมุ่งหวังให้งานที่ปฏิบัติมีประสิทธิภาพ เกิดประสิทธิผล เป็นประโยชน์ต่อทุกหน่วยงานและต่อมหาวิทยาลัยโดยรวม

## สารบัญ

	หน้า
<b>ส่วนที่ 1</b> ข้อมูลพื้นฐานของหน่วยงาน	
- ประวัติความเป็นมา	2
- ภารกิจหลักของหน่วยงาน	3
- บุคลากร	5
- โครงสร้างองค์กร	6
- โครงสร้างการบริหาร	7
- งบประมาณ	8
- การประเมินศักยภาพและวิเคราะห์สภาพแวดล้อมของฝ่ายแผนงาน	11
<b>ส่วนที่ 2</b> แผนกลยุทธ์ฝ่ายแผนงาน พ.ศ. 2561 - 2565	
- ปรัชญา	13
- วิสัยทัศน์	13
- พันธกิจ	13
- ความท้าทาย	13
- ค่านิยม	13
- แผนผังความเชื่อมโยงของแผนกลยุทธ์ฝ่ายแผนงาน พ.ศ. 2561 - 2565 กับ แผนยุทธศาสตร์การพัฒนามหาวิทยาลัยทักษิณ พ.ศ. 2561 - 2580	15
- ประเด็นความท้าทาย	
- ความท้าทายที่ 1	16
- ความท้าทายที่ 2	23
- ความท้าทายที่ 3	26
- ความท้าทายที่ 4	29
<b>ส่วนที่ 3</b> ภาคผนวก	



## วิสัยทัศน์หัวหน้าฝ่ายแผนงาน

ฝ่ายแผนงาน เป็นหน่วยงานที่เป็นกลไกสำคัญในการขับเคลื่อนมหาวิทยาลัยไปสู่วิสัยทัศน์ตามแผนยุทธศาสตร์การพัฒนาของมหาวิทยาลัย ดังนั้น หัวหน้าฝ่ายแผนงานจึงได้กำหนดความคาดหวังต่อฝ่ายแผนงาน คือ “มุ่งหวังให้ฝ่ายแผนงานเป็นหัวใจและเป็นที่ยึดเหนี่ยวของหน่วยงานด้านแผน งบประมาณ อัตรากำลัง และสารสนเทศ” สนับสนุนและผลักดันให้หน่วยงานต่าง ๆ บริหารงานบนหลักของการวางแผนที่ชัดเจน สอดคล้องและเป็นไปในทิศทางเดียวกันกับแผนพัฒนามหาวิทยาลัย เพื่อการพัฒนาอย่างเป็นระบบและมีประสิทธิภาพสูงสุด

แผนกลยุทธ์ เป็นแผนที่ระบุถึงทิศทางในการพัฒนาหน่วยงานในอนาคต ประกอบด้วยสาระสำคัญต่าง ๆ ตั้งแต่ ปรัชญา วิสัยทัศน์ พันธกิจ ประเด็นความท้าทาย วัตถุประสงค์ ตัวชี้วัด กลยุทธ์ และโครงการ/กิจกรรมต่าง ๆ ที่บรรจุในแผนปฏิบัติการประจำปี จะเป็นเครื่องมือสำคัญในการแปลงแผนสู่การปฏิบัติอย่างเป็นรูปธรรม สามารถนำไปบริหารจัดการได้อย่างเป็นระบบ

เอกสารแผนกลยุทธ์ฝ่ายแผนงาน พ.ศ. 2561 - 2565 ฉบับนี้ (สิงหาคม 2562) ได้ทำการทบทวนเพื่อให้แผนฯ มีความสอดคล้องกับสภาพแวดล้อมและบริบทของหน่วยงานที่เปลี่ยนแปลงไป รวมทั้งสอดคล้องกับแผนยุทธศาสตร์พัฒนามหาวิทยาลัยทักษิณ พ.ศ. 2561 - 2580 และมีการจัดทำแผนปฏิบัติงานทุก ๆ ด้านปีงบประมาณ เพื่อใช้เป็นกรอบแนวทางการดำเนินงานในปีงบประมาณนั้น ๆ

ขอขอบคุณ รองอธิการบดีฝ่ายวางแผน การคลังและกิจการสภามหาวิทยาลัย (ผู้ช่วยศาสตราจารย์ ดร. วสันต์ กาญจนมุกดา) ที่มอบนโยบาย เพื่อเป็นแนวทางในการทบทวนแผนกลยุทธ์ของฝ่ายแผนงาน และขอขอบคุณบุคลากรฝ่ายแผนงานทุกคนที่ร่วมกันระดมสมองให้การทบทวนแผนกลยุทธ์ฯ ครั้งนี้ ให้สำเร็จลงด้วยดี

(นางสาวอาภรณ์ แก้วสลับศรี)

หัวหน้าฝ่ายแผนงาน

# ส่วนที่ 1

## ข้อมูลพื้นฐานของฝ่ายแผนงาน

# ส่วนที่ 1

## ข้อมูลพื้นฐานของฝ่ายแผนงาน

---

### ชื่อหน่วยงาน

ฝ่ายแผนงาน สำนักงานมหาวิทยาลัย มหาวิทยาลัยทักษิณ

### ที่ตั้ง

ห้องสำนักงานฝ่ายแผนงาน ชั้น 4 อาคาร 7 มหาวิทยาลัยทักษิณ วิทยาเขตสงขลา  
เลขที่ 140 หมู่ที่ 4 ถนนกาญจนวนิช ตำบลเขารูปช้าง อำเภอเมือง จังหวัดสงขลา 90000  
โทรศัพท์ 0 7431 7600 ต่อ 7800  
โทรสาร 0 7432 6265  
<http://www.planning.tsu.ac.th>

### ประวัติ

จากพระราชบัญญัติมหาวิทยาลัยทักษิณ พ.ศ. 2551 ได้มีการแบ่งส่วนในสำนักงานมหาวิทยาลัยใหม่ ตามประกาศมหาวิทยาลัยทักษิณ เรื่อง การจัดตั้งส่วนงานของมหาวิทยาลัยทักษิณ พ.ศ. 2552 เมื่อวันที่ 10 กุมภาพันธ์ 2553 ให้แบ่งส่วนงานในมหาวิทยาลัยทักษิณ ดังนี้

1. สำนักงานสภามหาวิทยาลัย
  - 1.1 ฝ่ายบริหารงานสภามหาวิทยาลัย
2. สำนักงานมหาวิทยาลัย
  - 2.1 ฝ่ายบริหารกลางและทรัพยากรบุคคล
  - 2.2 ฝ่ายแผนงานและการคลัง
  - 2.3 ฝ่ายวิชาการและประกันคุณภาพการศึกษา
  - 2.4 งานวิเทศสัมพันธ์
  - 2.5 งานตรวจสอบภายใน
3. สำนักงานวิทยาเขต
  - 3.1 สำนักงานวิทยาเขตสงขลา
    - 3.1.1 ฝ่ายบริหารวิทยาเขตสงขลา
    - 3.1.2 ฝ่ายกิจการนิสิตวิทยาเขตสงขลา
  - 3.2 สำนักงานวิทยาเขตพัทลุง
    - 3.2.1 ฝ่ายบริหารวิทยาเขตพัทลุง
    - 3.2.2 ฝ่ายกิจการนิสิตวิทยาเขตพัทลุง



ต่อมาได้มีประกาศมหาวิทยาลัยทักษิณ เรื่อง การจัดตั้งหน่วยงานและการกำหนดภาระหน้าที่ของหน่วยงานภายในสำนักงานมหาวิทยาลัย และสำนักงานวิทยาเขต (ปรับปรุงฉบับที่ 2) ลงวันที่ 10 กันยายน 2554 ให้แบ่งและมีหน่วยงานโดยกำหนดภาระหน้าที่ของหน่วยงานเฉพาะฝ่ายแผนงานและการคลังในสำนักงานมหาวิทยาลัย ดังนี้

1. ฝ่ายแผนงาน
2. ฝ่ายการคลังและทรัพย์สิน

#### ภารกิจหลักของหน่วยงาน

เนื่องจากฝ่ายแผนงานเป็นหน่วยงานสนับสนุนเพื่อให้การดำเนินงานบรรลุภารกิจหลักของมหาวิทยาลัย ทั้ง 4 ด้าน คือ ด้านการจัดการศึกษา ด้านการวิจัยและถ่ายทอดเทคโนโลยี ด้านการบริการวิชาการ ด้านการทำนุบำรุงศิลปและวัฒนธรรม ดังนั้นฝ่ายแผนงานจึงได้ปรับโครงสร้างภารกิจเพื่อให้สอดคล้องกับภาระงานที่รับผิดชอบและสนับสนุนการดำเนินงานของมหาวิทยาลัย ดังนี้

1. กลุ่มภารกิจแผนงานและยุทธศาสตร์การพัฒนา มีหน้าที่รับผิดชอบดังนี้

- *ภารกิจแผนงาน* รับผิดชอบงานจัดทำ/ปรับปรุงแผนพัฒนามหาวิทยาลัย แผนแม่บท แผนปฏิบัติการประจำปี แผนการรับนิสิต โครงการจัดตั้งหน่วยงานใหม่ การติดตามประเมินผล และประสานงานโครงการตามยุทธศาสตร์จังหวัดในบริบทของมหาวิทยาลัย เพื่อกำหนดทิศทางและแนวทางการพัฒนามหาวิทยาลัย โดยเน้นการมีส่วนร่วมในกระบวนการจัดทำแผนร่วมกับหน่วยงาน ทั้งภายในและภายนอกมหาวิทยาลัย

- *ภารกิจอัตรากำลัง* รับผิดชอบงานแผนอัตรากำลัง งานวิเคราะห์อัตรากำลัง และวิเคราะห์กรอบอัตราเพื่อเข้าสู่ตำแหน่งที่สูงขึ้นของบุคลากรในมหาวิทยาลัย เพื่อให้การบริหารอัตรากำลังของมหาวิทยาลัยมีประสิทธิภาพและสอดคล้องกับแผนยุทธศาสตร์การพัฒนามหาวิทยาลัยทักษิณ 20 ปี (พ.ศ. 2561-2580)

- *ภารกิจบริหารความเสี่ยงและควบคุมภายใน* รับผิดชอบงานบริหารความเสี่ยงทั้งในส่วนของการจัดทำแผนบริหารความเสี่ยงและการติดตามรายงานผลการจัดการความเสี่ยง รายงานการควบคุมภายในระดับมหาวิทยาลัย เพื่อให้มหาวิทยาลัยมีระบบบริหารความเสี่ยงและควบคุมภายในที่มีประสิทธิภาพและมีการปรับปรุงระบบอย่างต่อเนื่องและทันต่อการเปลี่ยนแปลงตามยุทธศาสตร์หรือกลยุทธ์ที่สำคัญ

2. กลุ่มภารกิจแผนงบประมาณ มีหน้าที่รับผิดชอบดังนี้

- *ภารกิจนโยบายและแผนงบประมาณ* รับผิดชอบงานจัดหา จัดสรรและแผนงบประมาณ ในภาพรวม การกำหนดระเบียบที่เกี่ยวข้อง เพื่อให้งบประมาณเป็นกลไกขับเคลื่อนให้บรรลุตามยุทธศาสตร์การพัฒนามหาวิทยาลัย และภารกิจหลักของมหาวิทยาลัย ทั้ง 4 พันธกิจ คือ การจัดการเรียนการสอน การวิจัย การให้บริการวิชาการแก่สังคม และการทำนุบำรุงศิลปวัฒนธรรม รวมทั้งตอบสนองยุทธศาสตร์ของมหาวิทยาลัย ยุทธศาสตร์ของกระทรวง ฯ และยุทธศาสตร์ชาติ

- *ภารกิจติดตามและประเมินผล* รับผิดชอบงานติดตามและประเมินผลด้านงบประมาณ โดยมีวัตถุประสงค์เพื่อติดตาม เฝ้าระวัง และประมวลผลการดำเนินงานให้บรรลุเป้าหมายตามยุทธศาสตร์การพัฒนามหาวิทยาลัย การรายงานผลการดำเนินงานและการเบิกจ่ายงบประมาณต่อผู้บริหารและหน่วยงานที่เกี่ยวข้อง เพื่อประกอบการตัดสินใจ

3. *กลุ่มภารกิจแผนกายภาพ* มีหน้าที่รับผิดชอบด้านการก่อสร้างร่วมกับหน่วยงานที่เกี่ยวข้อง งานวิเคราะห์งบประมาณเกี่ยวกับหมวดที่ดินและสิ่งก่อสร้าง โดยมีวัตถุประสงค์เพื่อจัดทำและปรับผังแม่บทสำหรับรองรับการขยายตัวตามแผนพัฒนามหาวิทยาลัยและงานติดตามและรายงานความก้าวหน้าการก่อสร้างเพื่อเร่งรัดการดำเนินงานให้เป็นไปตามแผน

4. *กลุ่มภารกิจวิจัยสถาบันและสารสนเทศ* มีหน้าที่รับผิดชอบดังนี้

- *ภารกิจวิจัยสถาบัน* รับผิดชอบงานรวบรวม วิเคราะห์ และจัดทำคลังข้อมูล งานวิจัยสถาบัน เพื่อใช้เป็นข้อมูลประกอบการปฏิบัติงานและการตัดสินใจของผู้บริหาร

- *ภารกิจสารสนเทศ* รับผิดชอบงานพัฒนาและปรับปรุงระบบสารสนเทศ งานดูแลและบำรุงรักษาอุปกรณ์คอมพิวเตอร์ และปรับปรุงเว็บไซต์ของฝ่ายแผนงาน เพื่อสนับสนุนการปฏิบัติงานของบุคลากรภายในฝ่ายแผนงาน และเผยแพร่ข้อมูลให้เกิดประโยชน์ต่อผู้ปฏิบัติงานและผู้ที่เกี่ยวข้อง

5. *กลุ่มภารกิจบริหารทั่วไป* มีหน้าที่ความรับผิดชอบดังนี้

- *ภารกิจธุรการ* รับผิดชอบงานสารบรรณ งานเลขานุการ งานการประชุม งานบุคลากร และสวัสดิการ และงานติดต่อประสานงาน โดยมีวัตถุประสงค์เพื่ออำนวยความสะดวกในการปฏิบัติงานของบุคลากรฝ่ายแผนงานให้เป็นไปอย่างมีประสิทธิภาพ

- *ภารกิจการเงินและพัสดุ* รับผิดชอบงานการเบิกจ่ายงบประมาณ ควบคุมงบประมาณประจำปี เงินทตรง การบริหารจัดการด้านพัสดุ และการรายงานด้านการเงินและพัสดุ โดยมีวัตถุประสงค์เพื่อให้การดำเนินงานการเงินและพัสดุของฝ่ายแผนงานเป็นไปด้วยความเรียบร้อย และถูกต้องตามระเบียบหลักเกณฑ์ที่เกี่ยวข้อง และสนับสนุนให้การปฏิบัติงานของฝ่ายเป็นไปอย่างมีประสิทธิภาพ

- *ภารกิจรายงานผลการดำเนินงาน* รับผิดชอบการรายงานผลการดำเนินงาน ประกอบด้วย การประกันคุณภาพ การจัดการความรู้ การบริหารความเสี่ยงและควบคุมภายในของฝ่ายแผนงาน

## บุคลากร

บุคลากรในฝ่ายแผนงาน ณ ปัจจุบันมีจำนวนทั้งสิ้น 11 คน ประกอบด้วย

- |                               |         |   |
|-------------------------------|---------|---|
| 1. นางสาวอาภรณ์ แก้วสลัศจรรย์ | ตำแหน่ง | เจ้าหน้าที่บริหารงาน<br>หัวหน้าฝ่ายแผนงาน |
| 2. นางสาวจุฑาวรรณ แสงช่วง     | ตำแหน่ง | เจ้าหน้าที่บริหารงานชำนาญการพิเศษ         |
| 3. นายคณินท์ บุญศาสตร์        | ตำแหน่ง | วิศวกรโยธาชำนาญการ                        |
| 4. นางสาวจงกล ปาลานุกพันธ์    | ตำแหน่ง | เจ้าหน้าที่บริหารงาน                      |
| 5. นางเบญจวรรณ คงกัน          | ตำแหน่ง | เจ้าหน้าที่บริหารงาน                      |
| 6. นางสาวรัชนีกร ชูเชิด       | ตำแหน่ง | เจ้าหน้าที่บริหารงาน                      |
| 7. นางสาวเกศนี ตั้งคะมณี      | ตำแหน่ง | เจ้าหน้าที่บริหารงาน                      |
| 8. นางกรรณิการ์ เกศสระ        | ตำแหน่ง | เจ้าหน้าที่บริหารงาน                      |
| 9. นางสาววัลลภา ชูเมือง       | ตำแหน่ง | เจ้าหน้าที่บริหารงาน                      |
| 10. นายกิตติรัตน์ เกษตรสุนทร  | ตำแหน่ง | เจ้าหน้าที่บริหารงาน                      |

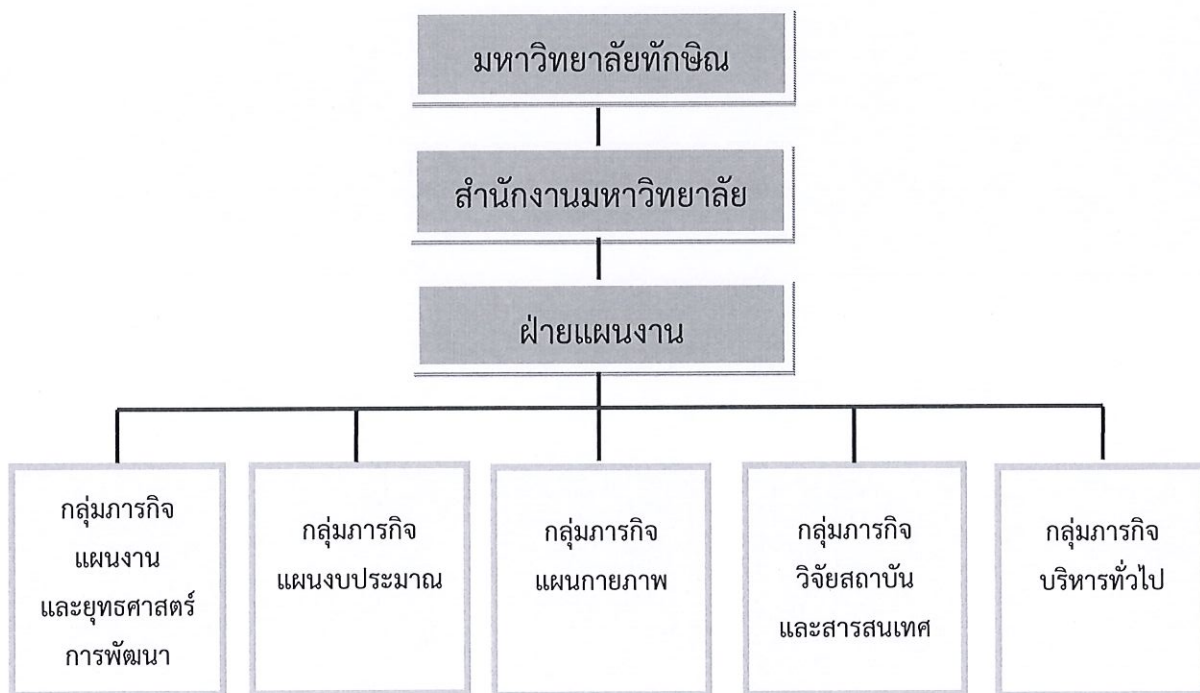
## หมายเหตุ

- \* นายสุรศักดิ์ เสพมงคลเลิศ ตำแหน่ง นักวิเคราะห์นโยบายและแผน  
ช่วยราชการฝ่ายบริหารวิทยาเขตสงขลา

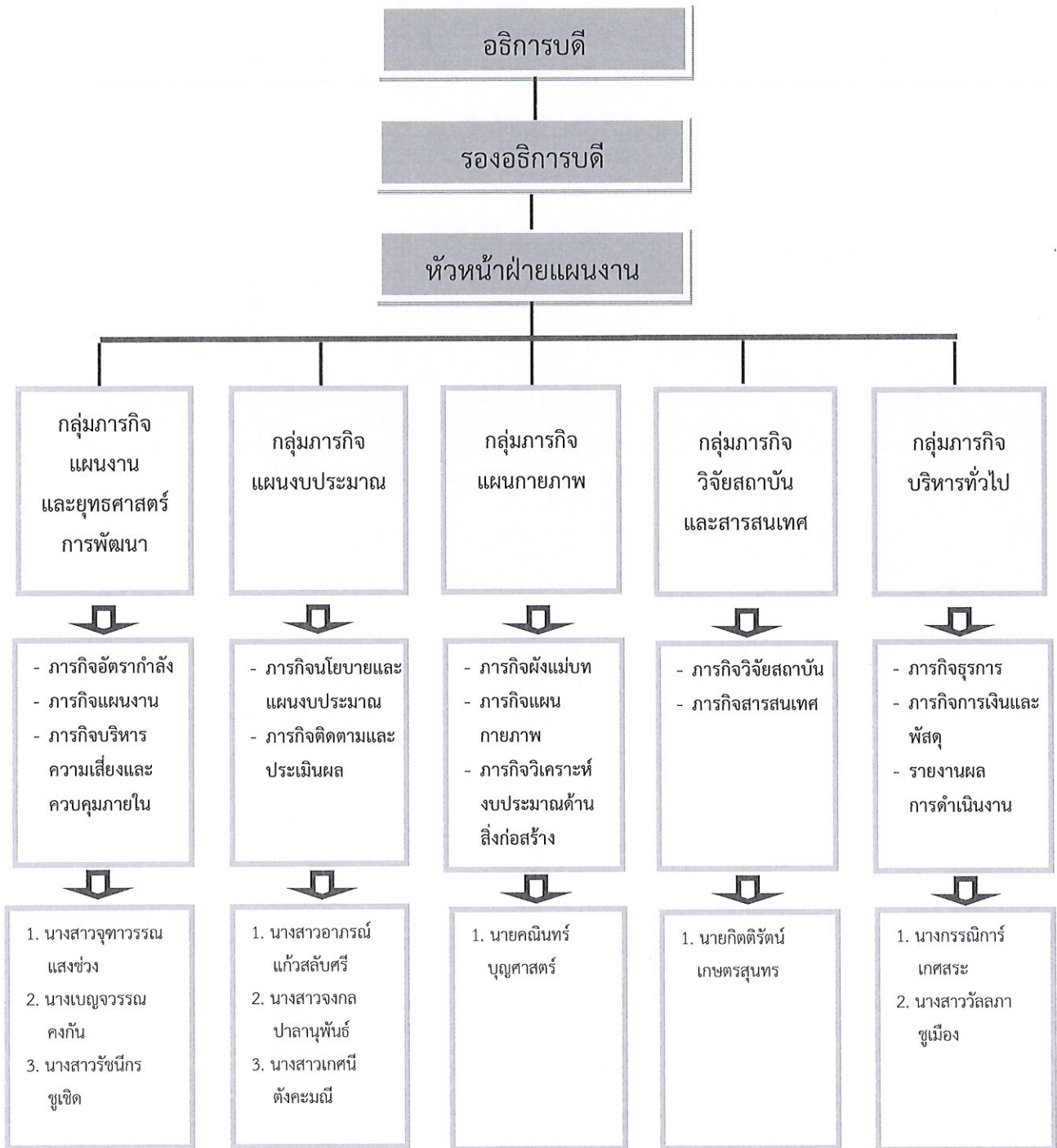


## โครงสร้างองค์กร

ฝ่ายแผนงานปฏิบัติงานภายใต้รองอธิการบดีฝ่ายวางแผน การคลังและกิจการสภามหาวิทยาลัย ซึ่งเป็นผู้กำหนดนโยบาย ทิศทางการพัฒนาและมอบอำนาจให้หัวหน้าฝ่ายแผนงานช่วยกำกับดูแลและสั่งการ เกี่ยวกับการบริหารงานของ ฝ่ายแผนงาน



โครงสร้างการบริหาร



งบประมาณ

ประมาณ พ.ศ. 2563

เงินอุดหนุนจากรัฐบาล

หมวดรายจ่าย	งบประมาณที่ได้รับ (บาท)		รวมทั้งสิ้น
	งบเพื่อการบริหารส่วนรวม	งบดำเนินงาน	
1. ค่าจ้างชั่วคราว	-	198,000	198,000
2. ค่าตอบแทนใช้สอยและวัสดุ	3,337,400	560,000	3,897,400
3. เงินอุดหนุน	500,000	-	500,000
รวม	3,837,400	758,000	4,595,400

เงินรายได้

หมวดรายจ่าย	งบประมาณที่ได้รับ (บาท)		รวมทั้งสิ้น
	งบเพื่อการบริหารส่วนรวม	งบดำเนินงาน	
1. ค่าจ้างชั่วคราว	-	-	-
2. ค่าตอบแทนใช้สอยและวัสดุ	10,961,300	595,300	11,556,600
3. ค่าสาธารณูปโภค	-	52,800	52,800
4. เงินอุดหนุน	1,517,400	30,000	1,547,400
5. ค่าที่ดินและสิ่งก่อสร้าง	-	-	-
6. รายจ่ายอื่น	-	30,000	30,000
รวม	12,478,700	708,100	13,186,800

รวมทั้งสิ้น	16,316,100	1,466,100	17,782,200
-------------	------------	-----------	------------



ปีงบประมาณ พ.ศ. 2564 (ประมาณการ)

เงินอุดหนุนจากรัฐบาล

หมวดรายจ่าย	งบประมาณที่ได้รับ (บาท)		รวมทั้งสิ้น
	งบเพื่อการบริหารส่วนรวม	งบดำเนินงาน	
1. ค่าจ้างชั่วคราว	-	198,000	198,000
2. ค่าตอบแทนใช้สอยและวัสดุ	3,337,400	560,000	3,897,400
3. เงินอุดหนุน	500,000	-	500,000
<b>รวม</b>	<b>3,837,400</b>	<b>758,000</b>	<b>4,595,400</b>

เงินรายได้

หมวดรายจ่าย	งบประมาณที่ได้รับ (บาท)		รวมทั้งสิ้น
	งบเพื่อการบริหารส่วนรวม	งบดำเนินงาน	
1. ค่าจ้างชั่วคราว	-	-	-
2. ค่าตอบแทนใช้สอยและวัสดุ	11,011,300	654,800	11,666,100
3. ค่าสาธารณูปโภค	-	52,800	52,800
4. เงินอุดหนุน	1,669,100	30,000	1,699,100
5. ค่าที่ดินและสิ่งก่อสร้าง	-	-	-
6. รายจ่ายอื่น	-	30,000	30,000
<b>รวม</b>	<b>12,680,400</b>	<b>767,600</b>	<b>13,448,000</b>

<b>รวมทั้งสิ้น</b>	<b>16,517,800</b>	<b>1,525,600</b>	<b>18,043,400</b>
--------------------	-------------------	------------------	-------------------

ปีประมาณ พ.ศ. 2565 (ประมาณการ)

เงินอุดหนุนจากรัฐบาล

หมวดรายจ่าย	งบประมาณที่ได้รับ (บาท)		รวมทั้งสิ้น
	งบเพื่อการบริหารส่วนรวม	งบดำเนินงาน	
1. ค่าจ้างชั่วคราว	-	198,000	198,000
2. ค่าตอบแทนใช้สอยและวัสดุ	3,337,400	560,000	3,897,400
3. เงินอุดหนุน	500,000	-	500,000
<b>รวม</b>	<b>3,837,400</b>	<b>758,000</b>	<b>4,595,400</b>

งบประมาณเงินรายได้

หมวดรายจ่าย	งบประมาณที่ได้รับ (บาท)		รวมทั้งสิ้น
	งบเพื่อการบริหารส่วนรวม	งบดำเนินงาน	
1. ค่าจ้างชั่วคราว	-	-	-
2. ค่าตอบแทนใช้สอยและวัสดุ	11,066,300	720,300	11,786,600
3. ค่าสาธารณูปโภค	-	52,800	52,800
4. เงินอุดหนุน	1,836,000	30,000	1,866,000
5. ค่าที่ดินและสิ่งก่อสร้าง	4,460,000	-	4,460,000
6. รายจ่ายอื่น	-	30,000	30,000
<b>รวม</b>	<b>12,902,300</b>	<b>833,100</b>	<b>13,735,400</b>

<b>รวมทั้งสิ้น</b>	<b>16,739,700</b>	<b>1,591,100</b>	<b>18,330,800</b>
--------------------	-------------------	------------------	-------------------

การประเมินศักยภาพและวิเคราะห์สภาพแวดล้อมของฝ่ายแผนงาน

จุดแข็ง	โอกาส
<ol style="list-style-type: none"> <li>1. มีนโยบายพบปะหน่วยงานเพื่อรับฟังและแลกเปลี่ยนความคิดเห็น ทำให้สามารถวิเคราะห์ข้อมูลด้านต่าง ๆ ให้มีความสอดคล้องกันทั้งระบบและพัฒนามหาวิทยาลัยไปในทิศทางเดียวกัน</li> <li>2. มีการสนับสนุนให้บุคลากรได้รับการพัฒนาเพื่อเพิ่มศักยภาพในการปฏิบัติงานและความก้าวหน้าในอาชีพ</li> <li>3. เป็นแหล่งรวมข้อมูลเชิงสังเคราะห์และวิเคราะห์เพื่อใช้ประกอบการตัดสินใจของผู้บริหารในการพัฒนามหาวิทยาลัย</li> <li>4. มีกระบวนการทำงานที่มีความเชื่อมโยงกันในแต่ละภารกิจและมีแผนการทำงานที่ชัดเจน</li> <li>5. มีระบบการติดตามงานที่ชัดเจนและสม่ำเสมอ</li> <li>6. บุคลากรมีความรอบรู้และความเชี่ยวชาญในงานสามารถให้คำแนะนำปรึกษาที่ดีแก่หน่วยงานต่าง ๆ ได้</li> <li>7. บุคลากรมีส่วนร่วมเสนอความคิดเห็นและตัดสินใจในการดำเนินงานเพื่อขับเคลื่อนให้บรรลุตามยุทธศาสตร์ของมหาวิทยาลัย</li> <li>8. มีการทำงานเป็นทีมเพื่อให้การปฏิบัติงานเป็นไปตามเป้าหมาย</li> <li>9. บุคลากรมีจิตบริการและมีมนุษยสัมพันธ์ทำให้การประสานงานเป็นไปด้วยความเรียบร้อย</li> </ol>	<ol style="list-style-type: none"> <li>1. มีเครือข่ายการปฏิบัติงานทั้งภายในและภายนอกทำให้เกิดความสะดวกรวดเร็วในการปฏิบัติงาน</li> <li>2. มหาวิทยาลัยสนับสนุนให้บุคลากรได้รับการพัฒนาศักยภาพ เอื้อต่อการเสริมสร้างความเชี่ยวชาญเฉพาะของบุคลากรในการพัฒนาตนเองอย่างต่อเนื่อง</li> <li>3. มหาวิทยาลัยมีนโยบายสนับสนุนระบบเทคโนโลยีสารสนเทศเพื่อช่วยในการปฏิบัติงานให้มีความสะดวกและมีประสิทธิภาพมากยิ่งขึ้น</li> </ol>
จุดอ่อน	อุปสรรค/ภัยคุกคาม
<ol style="list-style-type: none"> <li>1. ระบบสารสนเทศในการปฏิบัติงานไม่ครอบคลุมและเชื่อมโยงกับระบบของมหาวิทยาลัย ส่งผลให้ไม่สามารถตอบสนองต่อความต้องการของผู้ใช้ได้อย่างเหมาะสม</li> <li>2. การสร้างนวัตกรรมเพื่อลดขั้นตอนหรือเพิ่มประสิทธิภาพในการทำงาน</li> <li>3. ภาระงานที่เป็นภารกิจหลักของหน่วยงานและมีความสำคัญ ยังไม่มีบุคลากรประจำที่รับผิดชอบ ซึ่งอาจทำให้การปฏิบัติงานไม่มีความต่อเนื่อง</li> </ol>	<ol style="list-style-type: none"> <li>1. การตระหนักรู้ของบุคลากรบางส่วนถึงสภาพการณ์ปัจจุบันของมหาวิทยาลัยส่งผลกระทบต่อการทำงานและการพัฒนางานได้อย่างเต็มที่</li> <li>2. ยังขาดการบริหารจัดการข้อมูลเชิงบูรณาการระหว่างหน่วยงาน ส่งผลกระทบต่อการวิเคราะห์ข้อมูลและการตัดสินใจและเกิดความล่าช้าในการปฏิบัติงาน</li> </ol>

## ส่วนที่ 2

แผนกลยุทธ์ฝ่ายแผนงาน

พ.ศ. 2561-2565



## ส่วนที่ 2

### แผนกลยุทธ์ฝ่ายแผนงาน พ.ศ. 2561 - 2565

#### ปรัชญา

รู้รอบด้าน ชำนาญงาน เน้นคุณธรรม นำองค์กร

#### วิสัยทัศน์

เป็นหน่วยงานหลัก ที่มีบุคลากรสมรรถนะสูง เพื่อขับเคลื่อนยุทธศาสตร์ของมหาวิทยาลัย  
อย่างมีประสิทธิภาพ

เป็นหน่วยงานหลัก	= core purpose
มีบุคลากรสมรรถนะสูง	= core value
เพื่อขับเคลื่อนยุทธศาสตร์ของมหาวิทยาลัยอย่างมีประสิทธิภาพ	= visionary goal

#### พันธกิจ

1. พัฒนาแผนของมหาวิทยาลัยให้สอดคล้องกับบริบทที่เปลี่ยนแปลงและขับเคลื่อนแผน  
อย่างมีประสิทธิภาพ
2. จัดสรรทรัพยากรเพื่อขับเคลื่อนยุทธศาสตร์ของมหาวิทยาลัย
3. พัฒนาสารสนเทศเพื่อสนับสนุนการปฏิบัติงานและการตัดสินใจ
4. ติดตามและประเมินผลอย่างเป็นระบบ
5. สนับสนุนระบบบริหารจัดการที่ดี

#### ความท้าทาย

1. การขับเคลื่อนยุทธศาสตร์มหาวิทยาลัยอย่างมีประสิทธิภาพ
2. การบริหารทรัพยากรให้คุ้มค่าและเกิดประโยชน์สูงสุด
3. การบริหารจัดการสารสนเทศเพื่อการปฏิบัติงานและการตัดสินใจ
4. การบริหารจัดการเพื่อการดำเนินงานที่มีประสิทธิภาพ

#### ค่านิยม : PLAN

P : Participation มุ่งเน้นการทำงานแบบมีส่วนร่วม

คือ การทำงานเป็นทีม วางแผนเพื่อกำหนดเป้าหมายรับผิดชอบและทำงานร่วมกัน

L : Learning Skill for Develop การเรียนรู้ทักษะเพื่อการพัฒนา

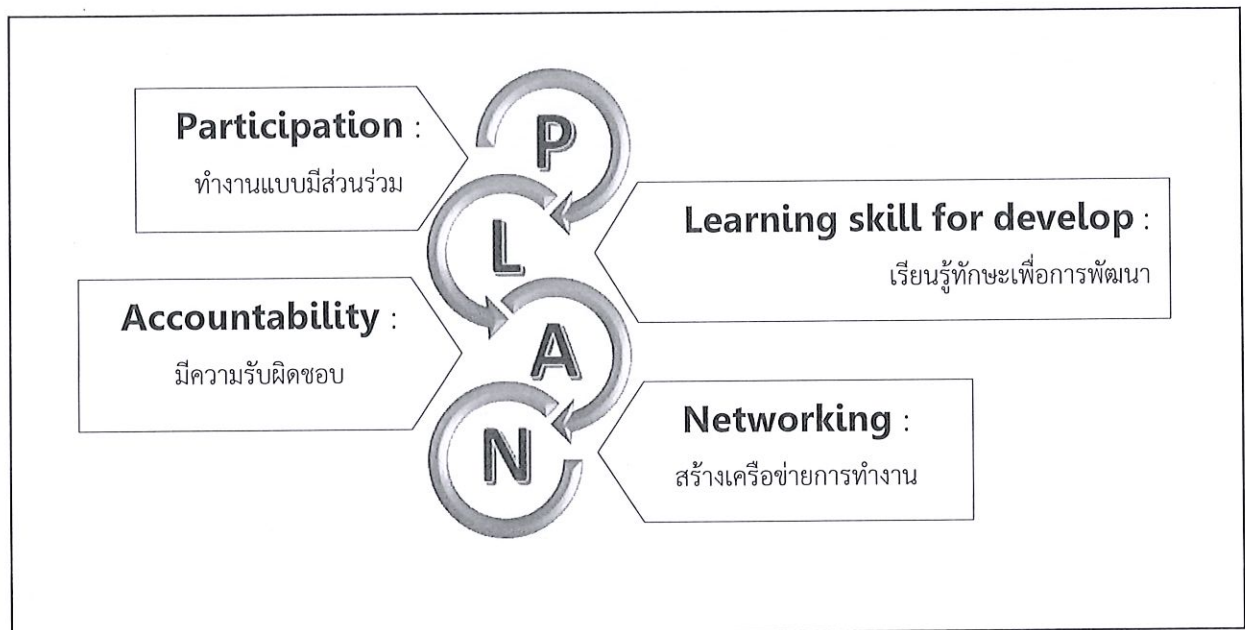
คือ การปรับเปลี่ยนพฤติกรรม เพื่อเพิ่มพูนทักษะผ่านกระบวนการที่หลากหลาย  
เพื่อให้เกิดการเรียนรู้ นำมาพัฒนาความรู้และทักษะในการปฏิบัติงานให้เกิด  
ประสิทธิภาพสูงสุดต่อหน่วยงาน

A : Accountability มีความรับผิดชอบ

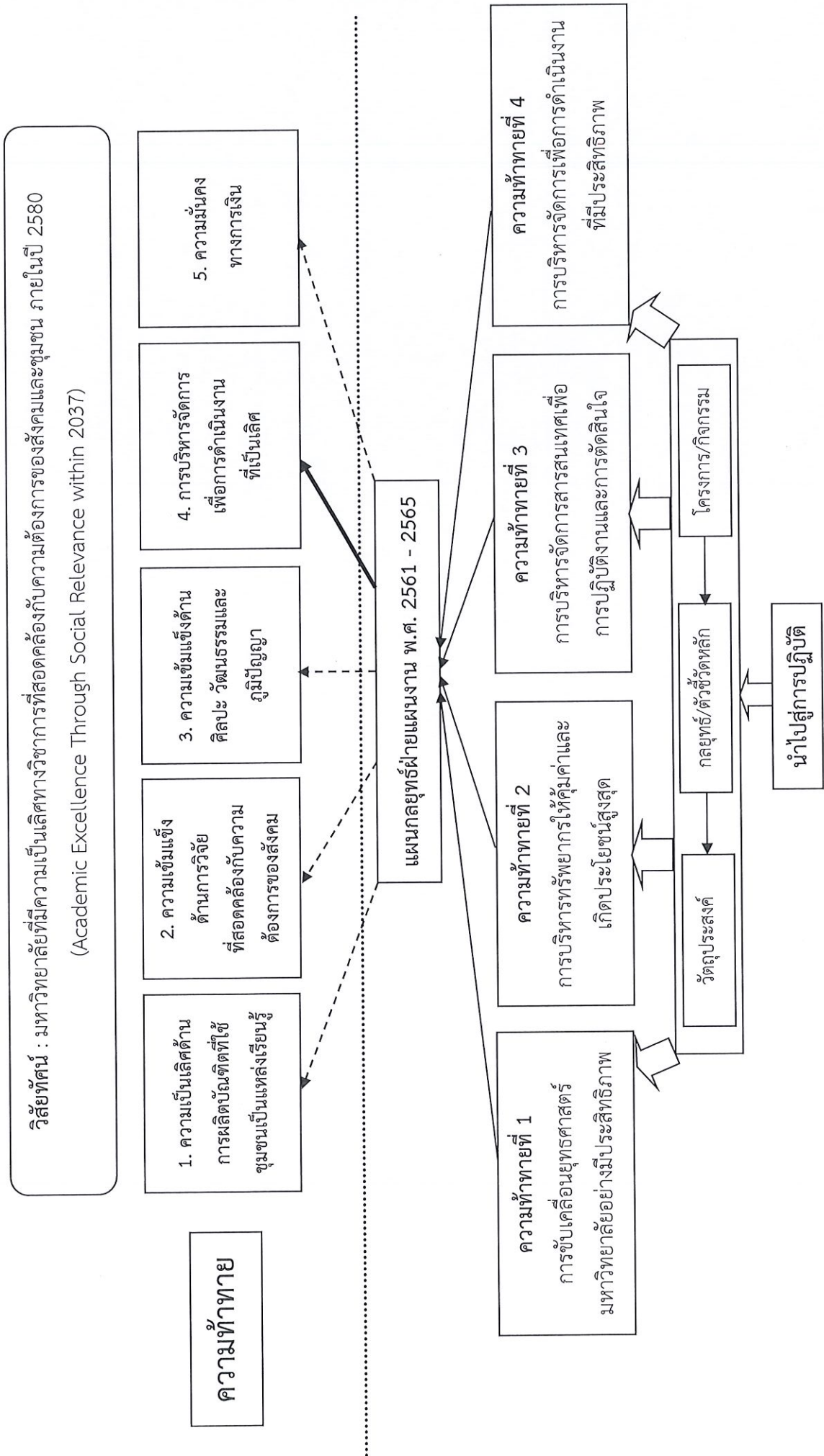
คือ จิตสำนึกของการปฏิบัติงานในหน้าที่ที่ได้รับมอบหมายโดยเต็มใจ มุ่งมั่นทำงานให้สำเร็จลุล่วง และรับผิดชอบต่อผลที่เกิดจากการทำงาน

N : Networking สร้างเครือข่ายการปฏิบัติงาน

คือ การสร้างความสัมพันธ์อันดีต่อกลุ่มบุคคลที่มีสายการปฏิบัติงานเดียวกันเพื่อแลกเปลี่ยนข้อมูลข่าวสารและการร่วมมือกันด้วยความสมัครใจ ทั้งภายในและภายนอกหน่วยงาน



แผนผังแสดงเชื่อมโยงแผนกลยุทธ์ของฝ่ายแผนงานกับแผนยุทธศาสตร์การพัฒนามหาวิทยาลัยทักษิณ พ.ศ. 2561-2580



ความท้าทายที่ 1 การขับเคลื่อนยุทธศาสตร์มหาวิทยาลัยอย่างมีประสิทธิภาพ			
วัตถุประสงค์ การดำเนินงานบรรลุตามเป้าหมายและวิสัยทัศน์ของมหาวิทยาลัย			
ตัวชี้วัดหลัก	กลยุทธ์	โครงการ/กิจกรรม	ผู้รับผิดชอบหลัก
P01. กระบวนการจัดทำและขับเคลื่อนแผนของมหาวิทยาลัย	พัฒนาการปฏิบัติงานอย่างเป็นระบบเพื่อสนับสนุนการขับเคลื่อนยุทธศาสตร์มหาวิทยาลัย	1. โครงการทบทวนแผนพัฒนามหาวิทยาลัย 2. การทบทวนแผนกลยุทธ์และจัดทำแผนปฏิบัติการประจำปีของมหาวิทยาลัย 3. การบริหารจัดการด้านกายภาพของมหาวิทยาลัย 4. การบริหารความเสี่ยงของมหาวิทยาลัย 5. การควบคุมภายในของมหาวิทยาลัย 6. การดำเนินงานตามแผนป้องกันและปราบปรามการทุจริต 7. การติดตามและประเมินผลแผนของมหาวิทยาลัย	เบญจวรรณ คงกัน เบญจวรรณ คงกัน คณินทร์ บุญศาสตร์ รัชนิกร ชูเชิด รัชนิกร ชูเชิด รัชนิกร ชูเชิด
P02. การบริหารจัดการด้านกายภาพของมหาวิทยาลัย			
P03. กระบวนการบริหารความเสี่ยงของมหาวิทยาลัย			



ตัวชี้วัดหลัก/ค่าเป้าหมาย/รายละเอียดตัวชี้วัด

ตัวชี้วัดหลัก/ตัวชี้วัดเชิงปริมาณ	2561	2562	2563	2564	2565
P01. กระบวนการจัดทำและขับเคลื่อนแผนของมหาวิทยาลัย					
- ร้อยละความสำเร็จตามแผนยุทธศาสตร์การพัฒนามหาวิทยาลัย	70	75	80	85	90
- ร้อยละความสำเร็จตามแผนกลยุทธ์ของมหาวิทยาลัย	-	-	80	85	90
- ร้อยละความสำเร็จตามแผนปฏิบัติการประจำปีของมหาวิทยาลัย	-	-	80	85	90
เกณฑ์การประเมิน	เป้าหมายการดำเนินงานตามเกณฑ์ ระดับ 3				
	ระดับ 1 ไม่มีการดำเนินงานตามเกณฑ์ที่กำหนด ระดับ 2 มีการดำเนินงานเบื้องต้น (เป็นข้อมูลดิบ เริ่มมีระบบแต่ยังไม่สมบูรณ์/ไม่สามารถ/ไม่มีการวิเคราะห์) ระดับ 3 มีการเก็บข้อมูลอย่างเป็นระบบ สามารถ/มีผลการวิเคราะห์การดำเนินงานเทียบกับเป้าหมาย ระดับ 4 3+มีแนวโน้มผลการดำเนินงานของระบบที่ดีขึ้น ทำให้เกิดผลเป็นไป/ในทิศทางตามเป้าหมายที่กำหนด ระดับ 5 4+มีการดำเนินงานเหนือกว่าที่กำหนดและส่งผลให้เกิดการพัฒนา ระดับ 6 5+มีผลการดำเนินงานที่เท่าหรือสูงกว่าคู่เทียบในระดับชั้นนำของประเทศ มีการดำเนินงานที่ต่อเนื่องส่งผลให้การดำเนินงานเทียบเท่าหรือสูงกว่าคู่เทียบ (คู่เทียบชั้นนำระดับประเทศ) ระดับ 7 Excellent (Example of Word-class or Leading Practices)				

ตัวชี้วัดหลัก/ค่าเป้าหมาย/รายละเอียดตัวชี้วัด

<p>เอกสาร/หลักฐาน</p>	<ol style="list-style-type: none"> <li>1. รายละเอียดโครงการ</li> <li>2. เอกสารแนวทางในการปรับปรุงแผน</li> <li>3. แผนยุทธศาสตร์การพัฒนามหาวิทยาลัยทักษิณ</li> <li>4. แผนกลยุทธ์มหาวิทยาลัยทักษิณ</li> <li>5. แผนปฏิบัติการประจำปีมหาวิทยาลัยทักษิณ</li> <li>6. รายงานการติดตามและประเมินผลแผนกลยุทธ์</li> <li>7. รายงานการติดตามและประเมินผลแผนปฏิบัติการประจำปี</li> <li>8. ระบบสารสนเทศเพื่อการติดตามและประเมินผล</li> <li>9. ข้อเสนอแนะจากผู้บริหาร/คณะกรรมการที่เกี่ยวข้อง เพื่อปรับปรุงแผน</li> <li>10. แนวทางการปรับปรุงตามข้อเสนอแนะ</li> </ol>
<p>ผู้รับผิดชอบหลัก</p>	<p>เบญจวรรณ คงกัน</p>

ตัวชี้วัดหลัก/ค่าเป้าหมาย/รายละเอียดตัวชี้วัด

	2561	2562	2563	2564	2565
P02. การบริหารจัดการด้านกายภาพของมหาวิทยาลัย - ร้อยละของรายการสิ่งก่อสร้างใหม่ที่เป็นไปตามผังการใช้ประโยชน์ที่ภายในมหาวิทยาลัย	100	100	100	100	100
เกณฑ์การประเมิน เป้าหมายการดำเนินงานตามเกณฑ์ ระดับ 3 ระดับ 1 ไม่มีการดำเนินงานตามเกณฑ์ที่กำหนด ระดับ 2 มีการดำเนินงานเบื้องต้น (เป็นข้อมูลดิบ เริ่มมีระบบแต่ยังไม่สมบูรณ์ ไม่สามารถ/ไม่มีการวิเคราะห์) ระดับ 3 มีการเก็บข้อมูลอย่างเป็นระบบ สามารถ/มีผลการวิเคราะห์การดำเนินงานเทียบกับเป้าหมาย ระดับ 4 3+มีแนวโน้มผลการดำเนินงานของระบบที่ดีขึ้น ทำให้เกิดผลเป็นไป/ในทิศทางตามเป้าหมายที่กำหนด ระดับ 5 4+มีการดำเนินงานเหนือกว่าที่กำหนดและส่งผลกระทบต่อผลการพัฒนาระบบ ระดับ 6 5+มีผลการดำเนินงานที่เท่าหรือสูงกว่าคู่เทียบในระดับชั้นนำของประเทศ มีการดำเนินงานที่ดีต่อเนื่องส่งผลให้การดำเนินงานเทียบเท่าหรือสูงกว่าคู่เทียบ (คู่เทียบชั้นนำระดับประเทศ) ระดับ 7 Excellent (Example of Word-class or Leading Practices)					

ตัวชี้วัดหลัก/ค่าเป้าหมาย/รายละเอียดตัวชี้วัด

เอกสาร/หลักฐาน	<ol style="list-style-type: none"> <li>1. คำสั่งแต่งตั้งคณะทำงานและคณะกรรมการ</li> <li>2. รายงานการประชุมของคณะทำงานและคณะกรรมการ</li> <li>3. กรอบแนวคิดแผนกายภาพ</li> <li>4. ผังการใช้ประโยชน์ของพื้นที่ภายในมหาวิทยาลัย</li> <li>5. รายงานผลการใช้พื้นที่ตามผังการใช้ประโยชน์ ฯ</li> </ol>
ผู้รับผิดชอบหลัก	คณินทร์ บุญศาสตร์



ตัวชี้วัดหลัก/ค่าเป้าหมาย/รายละเอียดตัวชี้วัด

ตัวชี้วัดหลัก/ตัวชี้วัดเชิงปริมาณ	2561	2562	2563	2564	2565
P03. กระบวนการบริหารความเสี่ยงของมหาวิทยาลัย - ร้อยละความสำเร็จของการบริหารความเสี่ยงของมหาวิทยาลัย	-	-	75	80	85
เกณฑ์การประเมิน เป้าหมายการดำเนินงานตามเกณฑ์ ระดับ 3 ระดับ 1 ไม่มีการดำเนินงานตามเกณฑ์ที่กำหนด ระดับ 2 มีการดำเนินงานเบื้องต้น (เป็นข้อมูลดิบ เริ่มมีระบบแต่ยังไม่สมบูรณ์ ไม่สามารถ/ไม่มีการวิเคราะห์) ระดับ 3 มีการเก็บข้อมูลอย่างเป็นระบบ สามารถ/มีผลการวิเคราะห์การดำเนินงานเทียบกับเป้าหมาย ระดับ 4 3+มีแนวโน้มผลการดำเนินงานของระบบที่ดีขึ้น ทำให้เกิดผลเป็นไป/ในทิศทางตามเป้าหมายที่กำหนด ระดับ 5 4+มีการดำเนินงานเหนือกว่าที่เกณฑ์กำหนดและส่งผลให้เกิดการพัฒนา ระดับ 6 5+มีผลการดำเนินงานที่เท่าหรือสูงกว่าคู่เทียบในระดับชั้นนำของประเทศ มีการดำเนินงานที่ต่อเนื่องส่งผลให้การดำเนินงานเทียบเท่าหรือสูงกว่าคู่เทียบ (ดูเทียบชั้นนำระดับประเทศ) ระดับ 7 Excellent (Example of Word-class or Leading Practices)					

ตัวชี้วัดหลัก/ค่าเป้าหมาย/รายละเอียดตัวชี้วัด

เอกสาร/หลักฐาน	<ol style="list-style-type: none"> <li>1. คำสั่งแต่งตั้งคณะกรรมการอำนวยความสะดวกและความเสี่ยงและควบคุมภายใน</li> <li>2. นโยบายการบริหารความเสี่ยง มหาวิทยาลัยทักษิณ</li> <li>3. ปฏิทินการบริหารความเสี่ยงประจำปี</li> <li>4. รายงานการประชุมคณะกรรมการอำนวยความสะดวกและความเสี่ยงของมหาวิทยาลัย</li> <li>5. แผนบริหารความเสี่ยง มหาวิทยาลัยทักษิณ</li> <li>6. รายงานติดตามผลการดำเนินงานตามแผนการบริหารความเสี่ยงประจำปี</li> <li>7. ข้อเสนอแนะจากผู้บริหาร/คณะกรรมการที่เกี่ยวข้อง เพื่อปรับปรุงแผน</li> <li>8. แนวทางการปรับปรุงตามข้อเสนอแนะ</li> </ol>
ผู้รับผิดชอบหลัก	รศ.นันทกร ชูเชิด

ความท้าทายที่ 2 การบริหารทรัพยากรให้คุ้มค่าและเกิดประโยชน์สูงสุด			
วัตถุประสงค์ สัมปทานทรัพยากรเพื่อขับเคลื่อนให้บรรลุเป้าหมายตามยุทธศาสตร์ของมหาวิทยาลัย			
ตัวชี้วัดหลัก	กลยุทธ์	โครงการ/กิจกรรม	ผู้รับผิดชอบ
P04. การบริหารทรัพยากรตามแผนยุทธศาสตร์ของมหาวิทยาลัย	ปรับปรุงและพัฒนากระบวนการบริหารทรัพยากรเพื่อขับเคลื่อนยุทธศาสตร์ของมหาวิทยาลัย	<ol style="list-style-type: none"> <li>1. การบริหารงบประมาณของมหาวิทยาลัย</li> <li>2. การบริหารอัตรากำลังของมหาวิทยาลัย</li> <li>3. การอบรมเชิงปฏิบัติการระบบการจัดทำงบประมาณประจำปี</li> <li>4. การประเมินความพึงพอใจของผู้ใช้ระบบบริหารงบประมาณ</li> <li>5. การติดตามและประเมินผลดำเนินงานงบประมาณ</li> </ol>	อารมณ์ แก้วสถิตย์ศรี/ จงกล ปาลานุพันธ์ จุฑาวรรณ แสงช่วง เกศณี ตั้งคะมณี/ จงกล ปาลานุพันธ์ เกศณี ตั้งคะมณี เกศณี ตั้งคะมณี

ตัวชี้วัดหลัก/ค่าเป้าหมาย/รายละเอียดตัวชี้วัด

	2561	2562	2563	2564	2565
P04. การบริหารงบประมาณตามแผนยุทธศาสตร์ของมหาวิทยาลัย - ร้อยละความสำเร็จของการเบิกจ่ายงบประมาณยุทธศาสตร์ของมหาวิทยาลัย	70	75	80	80	80
เกณฑ์การประเมิน เป้าหมายการดำเนินงานตามเกณฑ์ ระดับ 3 ระดับ 1 ไม่มีการดำเนินงานตามเกณฑ์ที่กำหนด ระดับ 2 มีการดำเนินงานเบื้องต้น (เป็นข้อมูลดิบ เริ่มมีระบบแต่ยังไม่สมบูรณ์ ไม่สามารถ/ไม่มีการวิเคราะห์) ระดับ 3 มีการเก็บข้อมูลอย่างเป็นระบบ สามารถ/มีผลการวิเคราะห์การดำเนินงานเทียบกับเป้าหมาย ระดับ 4 3+มีแนวโน้มผลการดำเนินงานของระบบที่ดีขึ้น ทำให้เกิดผลเป็นไป/ในทิศทางตามเป้าหมายที่กำหนด ระดับ 5 4+มีการดำเนินงานเหนือกว่าที่เกณฑ์กำหนดและส่งผลให้เกิดการพัฒนา ระดับ 6 5+มีผลการดำเนินงานที่เท่าหรือสูงกว่าคู่เทียบในระดับชั้นนำของประเทศ มีการดำเนินงานที่ดีต่อเนื่องส่งผลให้การดำเนินงานเทียบเท่าหรือสูงกว่าคู่เทียบ (คู่เทียบชั้นนำในระดับประเทศ) ระดับ 7 Excellent (Example of Word-class or Leading Practices)					



ตัวชี้วัดหลัก/ค่าเป้าหมาย/รายละเอียดตัวชี้วัด

<p>เอกสาร/หลักฐาน</p>	<ol style="list-style-type: none"> <li>1. ปฏิทินการจัดทำงบประมาณประจำปี มหาวิทยาลัยทักษิณ</li> <li>2. กรอบแนวคิด (Concept paper) งบประมาณรายจ่ายประจำปี มหาวิทยาลัยทักษิณ</li> <li>3. งบประมาณรายจ่ายประจำปี มหาวิทยาลัยทักษิณ</li> <li>4. แผนการใช้จ่ายงบประมาณประจำปี มหาวิทยาลัยทักษิณ</li> <li>5. การประชุมชี้แจงการบริหารงบประมาณประจำปี</li> <li>6. คู่มือการใช้ระบบบริหารงบประมาณ</li> <li>7. รายงานแผน - ผล การเบิกจ่ายงบประมาณประจำปี รายไตรมาส</li> <li>8. รายงานการวิเคราะห์งบประมาณรายจ่ายประจำปี มหาวิทยาลัยทักษิณ</li> <li>9. รายงานการประชุมคณะกรรมการที่เกี่ยวข้อง</li> </ol>
<p>ผู้รับผิดชอบหลัก</p>	<ol style="list-style-type: none"> <li>1. เกศนี ตั้งคะมณี</li> <li>2. จงกล ปาลานุพันธ์</li> </ol>

ความท้าทายที่ 3 การบริหารจัดการสารสนเทศเพื่อการปฏิบัติงานและการตัดสินใจ				
วัตถุประสงค์	วางแผนการปฏิบัติงานและการตัดสินใจได้อย่างถูกต้อง	ทันเวลาและตรงตามความต้องการของผู้ใช้บริการ	โครงการ/กิจกรรม	ผู้รับผิดชอบ
<p>ตัวชี้วัดหลัก</p> <p>P05. การปรับปรุง/พัฒนาสารสนเทศเพื่อการปฏิบัติงานและการตัดสินใจ</p>	<p>กลยุทธ์</p> <p>พัฒนาการบริหารจัดการสารสนเทศอย่างเป็นระบบ</p>	<p>กลยุทธ์</p> <p>พัฒนาการบริหารจัดการสารสนเทศ</p>	<p>โครงการ/กิจกรรม</p> <p>1. การบริหารจัดการสารสนเทศเพื่อการวางแผน การปฏิบัติงานและการตัดสินใจ</p> <p>2. การบริหารจัดการข้อมูลผ่านสื่อออนไลน์/ คลังข้อมูล ของฝ่ายแผนงาน</p> <p>3. การประเมินความพึงพอใจของผู้ใช้สารสนเทศ</p>	<p>ผู้รับผิดชอบ</p> <p>กิตติรัตน์ เกษตรสุนทร</p> <p>กิตติรัตน์ เกษตรสุนทร</p> <p>กิตติรัตน์ เกษตรสุนทร</p>

ตัวชี้วัดหลัก/ค่าเป้าหมาย/รายละเอียดตัวชี้วัด

	2561	2562	2563	2564	2565
ตัวชี้วัดหลัก/ตัวชี้วัดเชิงปริมาณ P05. การปรับปรุง/พัฒนาสารสนเทศเพื่อการปฏิบัติงานและการตัดสินใจ					
- ความพึงพอใจของผู้ใช้สารสนเทศ	3.75	3.75	3.75	3.80	3.85
เกณฑ์การประเมิน เป้าหมายการดำเนินงานตามเกณฑ์ ระดับ 3 ระดับ 1 ไม่มีการดำเนินงานตามเกณฑ์ที่กำหนด ระดับ 2 มีการดำเนินงานเบื้องต้น (เป็นข้อมูลดิบ เริ่มมีระบบแต่ยังไม่สมบูรณ์ ไม่สามารถ/ไม่มีกราฟิก) ระดับ 3 มีการเก็บข้อมูลอย่างเป็นระบบ สามารถ/มีผลการวิเคราะห์ การดำเนินงานเทียบกับเป้าหมาย ระดับ 4 3+มีแนวโน้มผลการดำเนินงานของระบบที่ดีขึ้น ทำให้เกิดผลเป็นไป/ในทิศทางตามเป้าหมายที่กำหนด ระดับ 5 4+มีการดำเนินงานเหนือกว่าที่กำหนดและส่งผลให้เกิดการพัฒนาระบบ ระดับ 6 5+มีการดำเนินงานที่เท่าหรือสูงกว่าคู่มือในระดับชั้นนำของประเทศ มีการดำเนินงานที่ดีต่อเนื่องส่งผลให้การดำเนินงานเทียบเท่าหรือสูงกว่าคู่มือ (คู่มือชั้นนำระดับประเทศ) ระดับ 7 Excellent (Example of Word-class or Leading Practices)					

ตัวชี้วัดหลัก/ค่าเป้าหมาย/รายละเอียดตัวชี้วัด

เอกสาร/หลักฐาน	<ol style="list-style-type: none"><li>1. สารสนเทศ</li><li>2. เว็บไซต์ฝ่ายแผนงาน <a href="http://www.planning.tsu.ac.th">http://www.planning.tsu.ac.th</a></li><li>3. สื่อออนไลน์</li><li>4. ผลประเมินความพึงพอใจของผู้ใช้สารสนเทศ</li><li>5. แนวทางการปรับปรุงตามข้อเสนอแนะ</li></ol>
ผู้รับผิดชอบตัวหลัก	กิตติรัตน์ เกษตรสุนทร



ความท้าทายที่ 4 การบริหารจัดการเพื่อการค้าดำเนินงานที่มีประสิทธิภาพ				
วัตถุประสงค์ ระบบบริหารจัดการมีคุณภาพและมาตรฐานเป็นที่ยอมรับของผู้รับบริการ				
ตัวชี้วัดหลัก	กลยุทธ์	โครงการ/กิจกรรม	ผู้รับผิดชอบ	
P06. การดำเนินการตามแผนปฏิบัติการประจำปีของฝ่ายแผนงาน	พัฒนาระบบการบริหารจัดการให้มีประสิทธิภาพ	<ol style="list-style-type: none"> <li>1. การวางแผนกลยุทธ์ของฝ่ายแผนงาน</li> <li>2. การพัฒนาศักยภาพบุคลากร</li> <li>3. การบริหารความเสี่ยงของฝ่ายแผนงาน</li> <li>4. การควบคุมภายในของฝ่ายแผนงาน</li> <li>5. การติดตามความก้าวหน้าในการปฏิบัติงานของบุคลากร</li> <li>6. การทบทวนคู่มือการปฏิบัติงาน</li> <li>7. การจัดการความรู้ของฝ่ายแผนงาน</li> <li>8. การประเมินความพึงพอใจของผู้รับบริการ</li> <li>9. การเสริมสร้างองค์กรแห่งความสุข</li> </ol>	เบญจวรรณ คงกัน หัวหน้าฝ่ายแผนงาน วัลลภา ชูเมือง วัลลภา ชูเมือง หัวหน้าฝ่ายแผนงาน  กรรณิการ์ เกศสระ กรรณิการ์ เกศสระ กรรณิการ์ เกศสระ กรรณิการ์ เกศสระ	

ตัวชี้วัดหลัก/ค่าเป้าหมาย/รายละเอียดตัวชี้วัด

ค่าเป้าหมาย	2561	2562	2563	2564	2565
P06. การดำเนินการตามแผนปฏิบัติการประจำปีของฝ่ายแผนงาน					
- ร้อยละความสำเร็จของการดำเนินงานตามแผนปฏิบัติการประจำปีของฝ่ายแผนงาน	85	90	85	85	85
เกณฑ์การประเมิน	<p>เป้าหมายการดำเนินงานตามเกณฑ์ ระดับ 3</p> <p>ระดับ 1 ไม่มีการดำเนินงานตามเกณฑ์ที่กำหนด</p> <p>ระดับ 2 มีการดำเนินงานเบื้องต้น (เป็นข้อมูลดิบ เริ่มมีระบบแต่ยังไม่สมบูรณ์ ไม่สามารถ/ไม่มีการวิเคราะห์)</p> <p>ระดับ 3 มีการเก็บข้อมูลอย่างเป็นระบบ สามารถ/มีผลการวิเคราะห์การดำเนินงานเทียบกับเป้าหมาย</p> <p>ระดับ 4 3+มีแนวโน้มผลการดำเนินงานของระบบที่ดีขึ้น ทำให้เกิดผลเป็นไป/ในทิศทางตามเป้าหมายที่กำหนด</p> <p>ระดับ 5 4+มีการดำเนินงานเหนือกว่าที่เกณฑ์กำหนดและส่งผลให้เกิดการพัฒนาระบบ</p> <p>ระดับ 6 5+มีผลการดำเนินงานที่เท่าหรือสูงกว่าคู่เทียบในระดับชั้นนำของประเทศ มีการดำเนินงานที่ติดต่อกันอย่างต่อเนื่อง ส่งผลให้การดำเนินงานเทียบเท่าหรือสูงกว่าคู่เทียบ (คู่เทียบชั้นนำระดับประเทศ)</p> <p>ระดับ 7 Excellent (Example of Word-class or Leading Practices)</p>				

ตัวชี้วัดหลัก/ค่าเป้าหมาย/รายละเอียดตัวชี้วัด

เอกสาร/หลักฐาน	<ol style="list-style-type: none"><li>1. แผนกลยุทธ์ฝ่ายแผนงาน</li><li>2. แผนปฏิบัติการประจำปี ฝ่ายแผนงาน</li><li>3. รายงานการติดตามและประเมินผลแผนปฏิบัติการประจำปี</li><li>4. รายงานการประชุมฝ่ายแผนงาน</li><li>5. แนวทางการปรับปรุงตามข้อเสนอแนะ</li></ol>
ผู้รับผิดชอบหลัก	เบญจวรรณ คงกัน

# ส่วนที่ 3

## ภาคผนวก



## การวิเคราะห์

การวางแผนกลยุทธ์ของฝ่ายแผนงาน ประจำปีงบประมาณ พ.ศ. 2563

# การวิเคราะห์สภาพแวดล้อม ฝ่ายแผนงาน

## จุดแข็ง

เดิม	ผลการวิเคราะห์ (ใหม่)
<p>1. มีนโยบายหน่วยงานเพื่อรับฟังและแลกเปลี่ยนความคิดเห็น ทำให้สามารถวิเคราะห์ข้อมูลด้านต่าง ๆ ให้ความสอดคล้องกันทั้งระบบและพัฒนมหาวิทยาลัยไปในทิศทางเดียวกัน</p>	<p>1. มีนโยบายหน่วยงานเพื่อรับฟังและแลกเปลี่ยนความคิดเห็น ทำให้สามารถวิเคราะห์ข้อมูลด้านต่าง ๆ ให้ความสอดคล้องกันทั้งระบบและพัฒนมหาวิทยาลัยไปในทิศทางเดียวกัน</p>
<p>2. มีการสนับสนุนให้บุคลากรได้รับการพัฒนาเพื่อเพิ่มศักยภาพในการปฏิบัติงานและความก้าวหน้าในอาชีพ</p>	<p>2. มีการสนับสนุนให้บุคลากรได้รับการพัฒนาเพื่อเพิ่มศักยภาพในการปฏิบัติงานและความก้าวหน้าในอาชีพ</p>
<p>3. เป็นแหล่งรวมข้อมูลเชิงวิเคราะห์และวิเคราะห์เพื่อใช้ประกอบการตัดสินใจของผู้บริหารในการพัฒนาก้าวหน้าวิทยาลัย</p>	<p>3. เป็นแหล่งรวมข้อมูลเชิงวิเคราะห์และวิเคราะห์เพื่อใช้ประกอบการตัดสินใจของผู้บริหารในการพัฒนาก้าวหน้าวิทยาลัย</p>
<p>4. มีกระบวนการทำงานที่มีความเชื่อมโยงกันในแต่ละภารกิจและมีแผนการทำงานที่ชัดเจน</p>	<p>4. มีกระบวนการทำงานที่มีความเชื่อมโยงกันในแต่ละภารกิจและมีแผนการทำงานที่ชัดเจน</p>
<p>5. มีระบบการติดตามงานที่ชัดเจนและสม่ำเสมอ</p>	<p>5. มีระบบการติดตามงานที่ชัดเจนและสม่ำเสมอ</p>
<p>6. บุคลากรมีความรอบรู้และความเชี่ยวชาญในงานสามารถให้คำแนะนำปรึกษาที่ดีแก่หน่วยงานต่าง ๆ ได้</p>	<p>6. บุคลากรมีความรอบรู้และความเชี่ยวชาญในงานสามารถให้คำแนะนำปรึกษาที่ดีแก่หน่วยงานต่าง ๆ ได้</p>
<p>7. บุคลากรมีส่วนร่วมเสนอความคิดเห็นและตัดสินใจในการดำเนินงานเพื่อให้บริการตามยุทธศาสตร์ของมหาวิทยาลัย</p>	<p>7. บุคลากรมีส่วนร่วมเสนอความคิดเห็นและตัดสินใจในการดำเนินงานเพื่อให้บริการตามยุทธศาสตร์ของมหาวิทยาลัย</p>
<p>8. มีการทำงานเป็นทีมเพื่อให้การปฏิบัติงานเป็นไปตามเป้าหมาย</p>	<p>8. มีการทำงานเป็นทีมเพื่อให้การปฏิบัติงานเป็นไปตามเป้าหมาย</p>
<p>9. บุคลากรมีจิตบริการและมีมนุษยสัมพันธ์ทำให้การประสานงานเป็นไปด้วยความเรียบร้อย</p>	<p>9. บุคลากรมีจิตบริการและมีมนุษยสัมพันธ์ทำให้การประสานงานเป็นไปด้วยความเรียบร้อย</p>

## จุดอ่อน

เดิม	ผลการวิเคราะห์ (ใหม่)
1. ระบบสารสนเทศในการปฏิบัติงานไม่ครอบคลุมและเชื่อมโยงกับระบบของมหาวิทยาลัย ส่งผลให้ไม่สามารถตอบสนองต่อความต้องการของผู้ใช้ได้อย่างเหมาะสม	1. ระบบสารสนเทศในการปฏิบัติงานไม่ครอบคลุมและเชื่อมโยงกับระบบของมหาวิทยาลัย ส่งผลให้ไม่สามารถตอบสนองต่อความต้องการของผู้ใช้ได้อย่างเหมาะสม
2. การสร้างนวัตกรรมเพื่อลดขั้นตอนหรือเพิ่มประสิทธิภาพในการทำงาน	2. การสร้างนวัตกรรมเพื่อลดขั้นตอนหรือเพิ่มประสิทธิภาพในการทำงาน
	3. ภาระงานที่เป็นภารกิจหลักของหน่วยงานและมีความสำคัญ ยิ่งขาดไม่มีบุคลากรประจำรับผิดชอบ ซึ่งอาจทำให้การปฏิบัติงานไม่มีความต่อเนื่อง

## โอกาส

เดิม	ผลการวิเคราะห์ (ใหม่)
<p>1. มีเครือข่ายการปฏิบัติงานทั้งภายในและภายนอกทำให้เกิดความสะดวกรวดเร็วในการปฏิบัติงาน</p>	<p>1. มีเครือข่ายการปฏิบัติงานทั้งภายในและภายนอกทำให้เกิดความสะดวกรวดเร็วในการปฏิบัติงาน</p>
<p>2. มหาวิทยาลัยสนับสนุนให้บุคลากรได้รับการพัฒนาศักยภาพ เอื้อต่อการทำงานช่วยเหลือของบุคลากรในการพัฒนาตนเองอย่างต่อเนื่อง</p>	<p>2. มหาวิทยาลัยสนับสนุนให้บุคลากรได้รับการพัฒนาศักยภาพ เอื้อต่อการทำงานช่วยเหลือของบุคลากรในการพัฒนาตนเองอย่างต่อเนื่อง</p>
<p>3. มหาวิทยาลัยมีนโยบายสนับสนุนระบบเทคโนโลยีสารสนเทศเพื่อช่วยในการปฏิบัติงานให้มีความสะดวกและมีประสิทธิภาพมากขึ้น</p>	<p>3. มหาวิทยาลัยมีนโยบายสนับสนุนระบบเทคโนโลยีสารสนเทศเพื่อช่วยในการปฏิบัติงานให้มีความสะดวกและมีประสิทธิภาพมากขึ้น</p>



## ภัยคุกคาม

เดิม	ผลการวิเคราะห์ (ใหม่)
<p>1. การตระหนักรู้ของบุคลากรบางส่วนถึงสภาพการณ์ปัจจุบันของมหาวิทยาลัยส่งผลต่อการปรับตัวในการปฏิบัติงานและพัฒนางานได้อย่างเต็มที่</p> <p>2. ยังขาดการบริหารจัดการข้อมูลเชิงบูรณาการระหว่างหน่วยงาน ส่งผลกระทบต่อการวิเคราะห์ข้อมูลและการตัดสินใจและเกิดความล่าช้าในการปฏิบัติงาน</p>	<p>1. การตระหนักรู้ของบุคลากรบางส่วนถึงสภาพการณ์ปัจจุบันของมหาวิทยาลัยส่งผลต่อการปรับตัวในการปฏิบัติงานและพัฒนางานได้อย่างเต็มที่</p> <p>2. ยังขาดการบริหารจัดการข้อมูลเชิงบูรณาการระหว่างหน่วยงาน ส่งผลกระทบต่อการวิเคราะห์ข้อมูลและการตัดสินใจและเกิดความล่าช้าในการปฏิบัติงาน</p>

SWOT เดิม จากที่ประชุมสัมมนาเชิงปฏิบัติการเพื่อทบทวนแผนกลยุทธ์ฯ ฝ่ายแผนงาน เมื่อวันที่ 12 ก.ค. 61

SWOT ใหม่ จากที่ประชุมการทบทวนแผนกลยุทธ์ฯ และจัดทำแผนปฏิบัติการประจำปีฝ่ายแผนงาน เมื่อวันที่ 15 ส.ค. 62

## ปรัชญา

รู้รอบด้าน ชำนาญงาน เน้นคุณธรรม นำองค์กร

## ปรับปรุง

รู้รอบด้าน ชำนาญงาน เน้นคุณธรรม นำองค์กร

## วิสัยทัศน์

เป็นหน่วยงานหลัก ที่มีบุคลากรสมรรถนะสูง เพื่อขับเคลื่อนยุทธศาสตร์ของมหาวิทยาลัยอย่างมีประสิทธิภาพ

เป็นหน่วยงานหลัก

= core purpose

มีบุคลากรสมรรถนะสูง

= core value

เพื่อขับเคลื่อนยุทธศาสตร์ของมหาวิทยาลัยอย่างมีประสิทธิภาพ

= visionary goal

\*ประสิทธิภาพ = ความสามารถในการใช้ทรัพยากรในกระบวนการเปลี่ยนแปลงเพื่อบรรลุจุดหมายขององค์กรได้ดี  
(Peter Drucker)

\*สมรรถนะ = ความสามารถซึ่งเป็นการบูรณาการทั้งความรู้ ทักษะ คุณลักษณะส่วนบุคคล เพื่อทำงานนั้น  
มีประสิทธิภาพหรือมีคุณค่าสูงสุด

## ปรับปรุง

เป็นหน่วยงานหลัก ที่มีบุคลากรสมรรถนะสูง เพื่อขับเคลื่อนยุทธศาสตร์ของมหาวิทยาลัยอย่างมีประสิทธิภาพ

## พันธกิจ

เดิม	ปรับปรุง
1. พัฒนาแผนของมหาวิทยาลัยให้สอดคล้องกับบริบทที่เปลี่ยนแปลงและขับเคลื่อนแผนอย่างมีประสิทธิภาพ 2. จัดสรรทรัพยากรเพื่อขับเคลื่อนยุทธศาสตร์ของมหาวิทยาลัย 3. พัฒนาศาสตรสนเทศเพื่อสนับสนุนการปฏิบัติงานและการตัดสินใจ 4. ติดตามและประเมินผลอย่างเป็นระบบ 5. สนับสนุนระบบบริหารจัดการที่ดี	1. พัฒนาแผนของมหาวิทยาลัยให้สอดคล้องกับบริบทที่เปลี่ยนแปลงและขับเคลื่อนแผนอย่างมีประสิทธิภาพ 2. จัดสรรทรัพยากรเพื่อขับเคลื่อนยุทธศาสตร์ของมหาวิทยาลัย 3. พัฒนาศาสตรสนเทศเพื่อสนับสนุนการปฏิบัติงานและการตัดสินใจ 4. ติดตามและประเมินผลอย่างเป็นระบบ 5. สนับสนุนระบบบริหารจัดการที่ดี

## คำนิยม PLAN

1. มุ่งเน้นการทำงานแบบมีส่วนร่วม (Participation) คือ การทำงานเป็นทีม วางแผนเพื่อกำหนดเป้าหมายรับผิดชอบและทำงานร่วมกัน
2. การเรียนรู้ทักษะเพื่อการพัฒนา (Learning Skill for Develop) คือ การปรับเปลี่ยนพฤติกรรมเพื่อเพิ่มพูนทักษะผ่านกระบวนการที่หลากหลาย เพื่อให้เกิดการเรียนรู้ นำมาพัฒนาความรู้ และทักษะในการปฏิบัติงานให้เกิดประสิทธิภาพสูงสุดต่อหน่วยงาน
3. มีความรับผิดชอบต่อ (Accountability) คือ จิตสำนึกของกรปฏิบัติงานในหน้าที่ที่ได้รับมอบหมายโดยเต็มใจ มุ่งมั่นทำงานให้สำเร็จลุล่วง และรับผิดชอบต่อผลที่เกิดจากการทำงาน
4. สร้างเครือข่ายการปฏิบัติงาน (Networking) คือ การสร้างความสัมพันธ์อันดีต่อกลุ่มบุคคลที่มีสายการปฏิบัติงานเดียวกัน เพื่อแลกเปลี่ยนข้อมูลข่าวสาร และการร่วมมือกันด้วยความสมัครใจทั้งภายในและภายนอกหน่วยงาน

## ปรับปรุง

1. มุ่งเน้นการทำงานแบบมีส่วนร่วม (Participation) คือ การทำงานเป็นทีม วางแผนเพื่อกำหนดเป้าหมายรับผิดชอบและทำงานร่วมกัน
2. การเรียนรู้ทักษะเพื่อการพัฒนา (Learning Skill for Develop) คือ การปรับเปลี่ยนพฤติกรรมเพื่อเพิ่มพูนทักษะผ่านกระบวนการที่หลากหลาย เพื่อให้เกิดการเรียนรู้ นำมาพัฒนาความรู้ และทักษะในการปฏิบัติงานให้เกิดประสิทธิภาพสูงสุดต่อหน่วยงาน
3. มีความรับผิดชอบต่อ (Accountability) คือ จิตสำนึกของการปฏิบัติงานในหน้าที่ได้รับมอบหมายโดยเต็มใจ มุ่งมั่นทำงานให้สำเร็จลุล่วง และรับผิดชอบต่อผลที่เกิดจากการทำงาน
4. สร้างเครือข่ายการปฏิบัติงาน (Networking) คือ การสร้างความสัมพันธ์อันดีต่อกลุ่มบุคคลที่มีสายการปฏิบัติงานเดียวกัน เพื่อแลกเปลี่ยนข้อมูลข่าวสาร และการร่วมมือกันด้วยความสมัครใจทั้งภายในและภายนอกหน่วยงาน



ความท้าทายที่ 1 การขับเคลื่อนยุทธศาสตร์มหาวิทยาลัยอย่างมีประสิทธิภาพ			
วัตถุประสงค์	การดำเนินงานบรรลุตามเป้าหมายและวิสัยทัศน์ของมหาวิทยาลัย		
ตัวชี้วัดหลัก	กลยุทธ์	โครงการ/กิจกรรม	ผู้รับผิดชอบหลัก
P01. กระบวนการจัดทำและขับเคลื่อนแผนของมหาวิทยาลัย P02. การบริหารจัดการด้านกายภาพของมหาวิทยาลัย P03. กระบวนการบริหารความเสี่ยงของมหาวิทยาลัย	พัฒนาการปฏิบัติงานอย่างเป็นระบบเพื่อสนับสนุนการขับเคลื่อนยุทธศาสตร์มหาวิทยาลัย	1. โครงการทบทวนแผนพัฒนามหาวิทยาลัย 2. การทบทวนแผนกลยุทธ์และจัดทำแผนปฏิบัติการประจำปีของมหาวิทยาลัย 3. การบริหารจัดการด้านกายภาพของมหาวิทยาลัย 4. การบริหารความเสี่ยงของมหาวิทยาลัย 5. การควบคุมภายในของมหาวิทยาลัย 6. การดำเนินงานตามแผนป้องกันและปราบปรามการทุจริต 7. การติดตามและประเมินผลแผนของมหาวิทยาลัย	เบญจวรรณ คงกัน เบญจวรรณ คงกัน คณินทร์ บุญศาสตร์ รัชনীกร ชูเชิด รัชনীกร ชูเชิด รัชনীกร ชูเชิด เบญจวรรณ คงกัน

ความท้าทายที่ 2 การบริหารทรัพยากรให้คุ้มค่าและเกิดประโยชน์สูงสุด			
วัตถุประสงค์ 1: สนับสนุนทรัพยากรเพื่อขับเคลื่อนให้บรรลุเป้าหมายตามยุทธศาสตร์ของมหาวิทยาลัย			
2. นำผลการประเมินและผลการวิเคราะห์ข้อมูลไปปรับปรุงการดำเนินงาน			
ตัวชี้วัดหลัก	กลยุทธ์	โครงการ/กิจกรรม	ผู้รับผิดชอบ
P04. การบริหารงบประมาณทรัพยากรตามแผนยุทธศาสตร์ของมหาวิทยาลัย P05. การบริหารอัตรากำลังตามยุทธศาสตร์ของมหาวิทยาลัย	ปรับปรุงและพัฒนาระบบการบริหารทรัพยากรเพื่อขับเคลื่อนยุทธศาสตร์ของมหาวิทยาลัย	<ol style="list-style-type: none"> <li>1. การบริหารงบประมาณของมหาวิทยาลัย</li> <li>2. การบริหารอัตรากำลังของมหาวิทยาลัย</li> <li>3. การอบรมเชิงปฏิบัติการระบบการจัดทำงบประมาณประจำปี</li> <li>4. การประเมินความพึงพอใจของผู้ใช้ระบบบริหารงบประมาณ</li> <li>5. การติดตามและประเมินผลด้านงบประมาณ</li> </ol>	อภรณ์ แก้วสถิตย์/ จงกล ปาลานุพันธ์ จุฑาวรรณ แสงช่วง เกศนี ตั้งคณะณี/จงกล ปาลานุพันธ์  เกศนี ตั้งคณะณี  เกศนี ตั้งคณะณี

ความท้าทายที่ 3 การบริหารจัดการสารสนเทศเพื่อการบริหารปฏิบัติงานและการตัดสินใจ

วัตถุประสงค์	ตัวชี้วัดหลัก	กลยุทธ์	โครงการ/กิจกรรม	ผู้รับผิดชอบ
วัตถุประสงค์ 1. นักสารสนเทศผู้ใช้ระบบคอมพิวเตอร์	พัฒนาการบริหารจัดการสารสนเทศอย่าง เป็นระบบ	กลยุทธ์	โครงการ/กิจกรรม	ผู้รับผิดชอบ
PO6: P05. การปรับปรุง/พัฒนาสารสนเทศ	พัฒนาการบริหารจัดการสารสนเทศอย่าง เป็นระบบ	กลยุทธ์	โครงการ/กิจกรรม	ผู้รับผิดชอบ
เพื่อการปฏิบัติงานและการตัดสินใจ	พัฒนาการบริหารจัดการสารสนเทศอย่าง เป็นระบบ	กลยุทธ์	โครงการ/กิจกรรม	ผู้รับผิดชอบ
			1. การบริหารจัดการสารสนเทศเพื่อการวางแผนการปฏิบัติงานและการตัดสินใจ	กิตติรัตน์ เกษตรสุนทร
			2. การบริหารจัดการข้อมูลบนเว็บไซต์ผ่านสื่อออนไลน์/คลังข้อมูลของฝ่ายแผนงาน	กิตติรัตน์ เกษตรสุนทร
			3. การประเมินความพร้อมของผู้ใช้สารสนเทศ	กิตติรัตน์ เกษตรสุนทร

ความท้าทายที่ 4 การบริหารจัดการการเงินงานที่เป็ผลิที่มีประสิทธิธิภาพ

วัตถุประสงค์ 1- มีระบบบริหารจัดการที่มีคุณภาพและมีมาตรฐานเป็นที่ยอมรับของผู้รับบริการ

ตัวชี้วัดหลัก	กลยุทธ์	โครงการ/กิจกรรม	ผู้รับผิดชอบ
<p>PO7: P06. การดำเนินการตามแผนปฏิบัติ การประจำปีของฝ่ายแผนงาน</p>	<p>พัฒนาระบบการบริหารจัดการให้มี ประสิทธิธิภาพ</p>	<ol style="list-style-type: none"> <li>1. การวางแผนกลยุทธ์ของฝ่ายแผนงาน</li> <li>2. การพัฒนาศักยภาพบุคลากร</li> <li>3. การบริหารความเสี่ยงของฝ่ายแผนงาน</li> <li>4. การควบคุมภายในของฝ่ายแผนงาน</li> <li>5. การพบปะหารือภายใน</li> <li>5. การติดตามความก้าวหน้าในการปฏิบัติงาน ของบุคลากร</li> <li>6. การทบทวนคู่มือการปฏิบัติงาน</li> <li>7. การจัดการความรู้ของฝ่ายแผนงาน</li> <li>8-5 ส เพื่อพัฒนาประสิทธิภาพการปฏิบัติงาน</li> <li>8. การประเมินความพึงพอใจของผู้รับบริการ</li> <li>9. การเสริมสร้างองค์กรแห่งความสุข</li> </ol>	<p>เบญจวรรณ คงกัน หัวหน้าฝ่ายแผนงาน วัลลภา ชูเมือง วัลลภา ชูเมือง จงกล-ปาลกะพันธุ์ หัวหน้าฝ่ายแผนงาน</p> <p>กรรณิการ์ โอฟารี กรรณิการ์ โอฟารี กรรณิการ์-โอฟารี กรรณิการ์ โอฟารี กรรณิการ์ โอฟารี</p>



ตัวชี้วัด/ค่าเป้าหมาย/เกณฑ์การประเมิน

	2561	2562	2563	2564	2565
ตัวชี้วัดหลัก/ตัวชี้วัดเชิงปริมาณ	2561	2562	2563	2564	2565
P01. กระบวนการจัดทำและขับเคลื่อนแผนของมหาวิทยาลัย					
ร้อยละความสำเร็จตามแผนยุทธศาสตร์การพัฒนามหาวิทยาลัย	70	75	80	85	90
ร้อยละความสำเร็จตามแผนกลยุทธ์ของมหาวิทยาลัย	-	-	80	85	90
ร้อยละความสำเร็จตามแผนปฏิบัติการประจำปีของมหาวิทยาลัย	-	-	80	85	90
เกณฑ์การประเมิน	<p>เป้าหมายการดำเนินงานตามเกณฑ์ ระดับ 3</p> <p>ระดับ 1 ไม่มีการดำเนินงานตามเกณฑ์ที่กำหนด</p> <p>ระดับ 2 มีการดำเนินงานเบื้องต้น (เป็นข้อมูลดิบ เริ่มมีระบบแต่ยังไม่สมบูรณ์ ไม่สามารถ/ไม่มีการวิเคราะห์)</p> <p>ระดับ 3 มีการเก็บข้อมูลอย่างเป็นระบบ สามารถ/มีผลการวิเคราะห์การดำเนินงานเทียบกับเป้าหมาย</p> <p>ระดับ 4 3+มีแนวโน้มผลการดำเนินงานของระบบที่ดีขึ้น ทำให้เกิดผลเป็นไป/ในทิศทางตามเป้าหมายที่กำหนด</p> <p>ระดับ 5 4+มีการดำเนินงานเหนือกว่าที่กำหนดกำหนดและส่งผลให้เกิดการพัฒนา</p> <p>ระดับ 6 5+มีผลการดำเนินงานที่เท่าหรือสูงกว่าคู่เทียบในระดับชั้นนำของประเทศ มีการดำเนินงานที่ดีต่อเมืองส่งผลให้การดำเนินงานเทียบเท่าหรือสูงกว่าคู่เทียบ (คู่เทียบชั้นนำระดับประเทศ)</p> <p>ระดับ 7 Excellent (Example of Word-class or Leading Practices)</p>				

เอกสาร/หลักฐาน	<ol style="list-style-type: none"><li>1. รายละเอียดโครงการ</li><li>2. เอกสารแนวทางในการปรับปรุงแผน</li><li>3. แผนยุทธศาสตร์การพัฒนามหาวิทยาลัยทักษิณ</li><li>4. แผนกลยุทธ์มหาวิทยาลัยทักษิณ</li><li>5. แผนปฏิบัติการประจำปีมหาวิทยาลัยทักษิณ</li><li>6. รายงานการติดตามและประเมินผลแผนกลยุทธ์</li><li>7. รายงานการติดตามและประเมินผลแผนปฏิบัติการประจำปี</li><li>8. ระบบสารสนเทศเพื่อการติดตามและประเมินผล</li><li>9. ข้อเสนอแนะจากผู้บริหาร/คณะกรรมการที่เกี่ยวข้อง เพื่อปรับปรุงแผน</li><li>10. แนวทางการปรับปรุงตามข้อเสนอแนะ</li></ol>
ผู้รับผิดชอบหลัก	เบญจวรรณ คงกัน

ตัวชี้วัดหลัก/ตัวชี้วัดเชิงปริมาณ	2561	2562	2563	2564	2565
P02. การบริหารจัดการด้านภาพของมหาวิทยาลัย ร้อยละของรายการสิ่งก่อสร้างใหม่ที่ขึ้นไปตามผังการใช้ประโยชน์ที่ภายใน มหาวิทยาลัย	100	100	100	100	100
เกณฑ์การประเมิน เป้าหมายการดำเนินงานตามเกณฑ์ ระดับ 3 ระดับ 1 ไม่มีการดำเนินงานตามเกณฑ์ที่กำหนด ระดับ 2 มีการดำเนินงานเบื้องต้น (เป็นข้อมูลดิบ เริ่มมีระบบแต่ยังไม่ สมบูรณ์ ไม่สามารถ/ไม่มีการวิเคราะห์) ระดับ 3 มีการเก็บข้อมูลอย่างเป็นระบบ สามารถ/มีผลการวิเคราะห์การ ดำเนินงานเทียบกับเป้าหมาย ระดับ 4 3+มีแนวโน้มผลการดำเนินงานของระบบที่ดีขึ้น ทำให้เกิดผล เป็นไป/ในทิศทางตามเป้าหมายที่กำหนด ระดับ 5 4+มีการดำเนินงานเหนือกว่าที่กำหนดและส่งผลให้เกิดการ พัฒนาระบบ ระดับ 6 5+มีผลการดำเนินงานที่เท่าหรือสูงกว่าคู่เทียบในระดับชั้นนำของ ประเทศ มีการดำเนินงานที่ดีต่อเนื่องส่งผลให้การดำเนินงาน เทียบเท่าหรือสูงกว่าคู่เทียบ (คู่เทียบชั้นนำระดับประเทศ) ระดับ 7 Excellent (Example of Word-class or Leading Practices)					

เอกสาร/หลักฐาน	<ol style="list-style-type: none"><li>1. คำสั่งแต่งตั้งคณะกรรมการและคณะกรรมการ</li><li>2. รายงานการประชุมของคณะทำงานและคณะกรรมการ</li><li>3. กรอบแนวคิดแผนกายภาพ</li><li>4. ผังการใช้ประโยชน์ของพื้นที่ภายในมหาวิทยาลัย</li><li>5. รายงานผลการใช้พื้นที่ตามผังการใช้ประโยชน์ ๓</li></ol> คณินทร์ บุญศาสตร์
ผู้รับผิดชอบหลัก	



ตัวชี้วัดหลัก/ตัวชี้วัดเชิงปริมาณ	2561	2562	2563	2564	2565
P03. กระบวนการบริหารความเสี่ยงของมหาวิทยาลัย					
ร้อยละความสำเร็จของการบริหารความเสี่ยงของมหาวิทยาลัย	-	-	75	80	85
เกณฑ์การประเมิน	<p>เป้าหมายการดำเนินงานตามเกณฑ์ ระดับ 3</p> <p>ระดับ 1 ไม่มีการดำเนินงานตามเกณฑ์ที่กำหนด</p> <p>ระดับ 2 มีการดำเนินงานเบื้องต้น (เป็นข้อมูลดิบ เริ่มมีระบบแต่ยังไม่สมบูรณ์ ไม่สามารถ/ไม่มีการวิเคราะห์)</p> <p>ระดับ 3 มีการเก็บข้อมูลอย่างเป็นระบบ สามารถมีผลการวิเคราะห์การดำเนินงานเทียบกับเป้าหมาย</p> <p>ระดับ 4 3+มีแนวโน้มผลการดำเนินงานของระบบที่ดีขึ้น ทำให้เกิดผลเป็นไป/ในทิศทางตามเป้าหมายที่กำหนด</p> <p>ระดับ 5 4+มีการดำเนินงานเหนือกว่าที่เกณฑ์กำหนดและส่งผลให้เกิดการพัฒนากระบวนการ</p> <p>ระดับ 6 5+มีผลการดำเนินงานที่เท่าหรือสูงกว่าคู่เทียบในระดับชั้นนำของประเทศ มีการดำเนินงานที่ดีต่อเมืองส่งผลให้การดำเนินงานเทียบเท่าหรือสูงกว่าคู่เทียบ (คู่เทียบชั้นนำระดับประเทศ)</p> <p>ระดับ 7 Excellent (Example of Word-class or Leading Practices)</p>				

<p>เอกสาร/หลักฐาน</p> <ol style="list-style-type: none"><li>1. คำสั่งแต่งตั้งคณะกรรมการอำนาจการความเสียหายและความควบคุมภายใน</li><li>2. นโยบายการบริหารความเสียหาย มหาวิทยาลัยทักษิณ</li><li>3. ปฏิทินการบริหารความเสียหายประจำปี</li><li>4. รายงานการประชุมคณะกรรมการอำนาจการบริหารความเสียหายของมหาวิทยาลัย</li><li>5. แผนบริหารความเสียหาย มหาวิทยาลัยทักษิณ</li><li>6. รายงานติดตามผลการดำเนินงานตามแผนการบริหารความเสียหายประจำปี</li><li>7. ข้อเสนอแนะจากผู้บริหาร/คณะกรรมการที่เกี่ยวข้อง เพื่อปรับปรุงแผน</li><li>8. แนวทางการปรับปรุงตามข้อเสนอแนะ</li></ol>	<p>รศ.นิกร ชูจิต</p>
<p>ผู้รับผิดชอบหลัก</p>	<p>รศ.นิกร ชูจิต</p>

<p>ตัวชี้วัดหลัก/ตัวชี้วัดเชิงปริมาณ</p>	2561	2562	2563	2564	2565
<p>P04. การบริหารงบประมาณตามแผนยุทธศาสตร์ของมหาวิทยาลัย ร้อยละความสำเร็จของการเบิกจ่ายงบประมาณตามแผนยุทธศาสตร์ของ มหาวิทยาลัย</p>	70 (91.48) ณ 30 ก.ย. 61	75 (67.68) ณ 31 ก.ค. 62	80	80	80
<p>เกณฑ์การประเมิน</p> <p>เป้าหมายการดำเนินงานตามเกณฑ์ ระดับ 3</p> <p>ระดับ 1 ไม่มีการดำเนินงานตามเกณฑ์ที่กำหนด</p> <p>ระดับ 2 มีการดำเนินงานเบื้องต้น (เป็นข้อมูลดิบ เริ่มมีระบบแต่ยังไม่สมบูรณ์ ไม่สามารถ/ไม่มีการวิเคราะห์)</p> <p>ระดับ 3 มีการเก็บข้อมูลอย่างเป็นระบบ สามารถ/มีผลการวิเคราะห์การ ดำเนินงานเทียบกับเป้าหมาย</p> <p>ระดับ 4 3+มีแนวโน้มผลการดำเนินงานของระบบที่ดีขึ้น ทำให้เกิดผลเป็นไป/ ในทิศทางตามเป้าหมายที่กำหนด</p> <p>ระดับ 5 4+มีการดำเนินงานเหนือกว่าที่กำหนดและส่งผลกระทบต่อ พัฒนาระบบ</p> <p>ระดับ 6 5+มีผลการดำเนินงานที่เท่าหรือสูงกว่าคู่เทียบในระดับชั้นนำของ ประเทศ มีการดำเนินงานที่ดีต่อเนื่องส่งผลให้การดำเนินงาน เทียบเท่าหรือสูงกว่าคู่เทียบ (คู่เทียบชั้นนำระดับประเทศ)</p> <p>ระดับ 7 Excellent (Example of Word-class or Leading Practices)</p>					

<p>เอกสาร/หลักฐาน</p>	<ol style="list-style-type: none"> <li>1. ปฏิทินการจัดทำงบประมาณประจำปี มหาวิทยาลัยทักษิณ</li> <li>2. กรอบแนวคิด (Concept paper) งบประมาณรายจ่ายประจำปี มหาวิทยาลัยทักษิณ</li> <li>3. งบประมาณรายจ่ายประจำปี มหาวิทยาลัยทักษิณ</li> <li>4. แผนการใช้จ่ายงบประมาณประจำปี มหาวิทยาลัยทักษิณ</li> <li>5. เอกสารประชุมชี้แจงการบริหารงบประมาณประจำปี</li> <li>6. คู่มือการใช้ระบบบริหารงบประมาณ</li> <li>7. รายงานแผน - ผล การเบิกจ่ายงบประมาณประจำปี รายไตรมาส</li> <li>8. รายงานการวิเคราะห์งบประมาณรายจ่ายประจำปี มหาวิทยาลัยทักษิณ</li> <li>9. รายงานการประชุมคณะกรรมการที่เกี่ยวข้อง</li> </ol>
<p>ผู้รับผิดชอบหลัก</p>	<ol style="list-style-type: none"> <li>1. จงกิต ปาลานุพันธ์</li> <li>2. เกศณี ตั้งคะมณี</li> </ol>



<p>ตัวชี้วัดหลัก/ตัวชี้วัดเชิงปริมาณ</p>	2561	2562	2563	2564	2565
<p>P05. การบริหารอัตราค่าจ้างตามยุทธศาสตร์ของมหาวิทยาลัย เกณฑ์การประเมิน</p>	<p>เป้าหมายการดำเนินงานตามเกณฑ์ ระดับ 3</p> <p>ระดับ 1 ไม่มีการดำเนินงานตามเกณฑ์ที่กำหนด</p> <p>ระดับ 2 มีการดำเนินงานเบื้องต้น (เป็นข้อมูลดิบ เริ่มมีระบบแต่ยังไม่สมบูรณ์ ไม่สามารถ/ไม่มีการวิเคราะห์)</p> <p>ระดับ 3 มีการเก็บข้อมูลอย่างเป็นระบบ สามารถมีผลการวิเคราะห์การดำเนินงานเทียบกับเป้าหมาย</p> <p>ระดับ 4 3+มีแนวโน้มผลการดำเนินงานของระบบที่ดีขึ้น ทำให้เกิดผลเป็นไป/ในทิศทางตามเป้าหมายที่กำหนด</p> <p>ระดับ 5 4+มีการดำเนินงานเหนือกว่าที่เกณฑ์กำหนดและส่งผลให้เกิดการพัฒนากระบวนการ</p> <p>ระดับ 6 5+มีผลการดำเนินงานที่เท่าหรือสูงกว่าคู่เทียบในระดับชั้นนำของประเทศ มีการดำเนินงานที่ดีต่อเนื่องส่งผลให้การดำเนินงานเทียบเท่าหรือสูงกว่าคู่เทียบ (คู่เทียบชั้นนำระดับประเทศ)</p> <p>ระดับ 7 Excellent (Example of Word-class or Leading Practices)</p>				

<p>เอกสาร/หลักฐาน</p> <ol style="list-style-type: none"> <li>1. คำสั่งแต่งตั้งคณะกรรมการบริหารอัตราค่าจ้าง มหาวิทยาลัยทักษิณ</li> <li>2. เกณฑ์มาตรฐานจำนวนนิสิตเต็มเวลาเทียบเท่าและเกณฑ์มาตรฐานอาจารย์ประจำหลักสูตร ของสำนักงานคณะกรรมการการอุดมศึกษา (ตามคู่มือประกันคุณภาพ มหาวิทยาลัยทักษิณ)</li> <li>3. นโยบายการบริหารอัตราค่าจ้างของมหาวิทยาลัย</li> <li>4. รายงานการประชุมคณะกรรมการทำงานด้านการบริหารอัตราค่าจ้าง</li> <li>5. ข้อมูลเปรียบเทียบแนวทางการพิจารณากรอบอัตราค่าจ้าง</li> </ol> <p>จุฬารรณ แสงสว่าง</p>	<p>ผู้รับผิดชอบหลัก</p>
--	-------------------------

ตัวชี้วัดหลัก/ตัวชี้วัดเชิงปริมาณ	2561	2562	2563	2564	2565
P05. การปรับปรุง/พัฒนาสารสนเทศเพื่อการปฏิบัติงานและการตัดสินใจ					
ความพึงพอใจของผู้ใช้สารสนเทศ	3.75 (3.65)	3.75 (3.65)	3.80	3.85	3.90
เกณฑ์การประเมิน			3.75	3.80	3.85
<p>เป้าหมายการดำเนินงานตามเกณฑ์ ระดับ 3</p> <p>ระดับ 1 ไม่มีการดำเนินงานตามเกณฑ์ที่กำหนด</p> <p>ระดับ 2 มีการดำเนินงานเบื้องต้น (เป็นข้อมูลดิบ เริ่มมีระบบแต่ยังไม่สมบูรณ์ ไม่สามารถ/ไม่มีการวิเคราะห์)</p> <p>ระดับ 3 มีการเก็บข้อมูลอย่างเป็นระบบ สามารถ/มีผลการวิเคราะห์การดำเนินงานเทียบกับเป้าหมาย</p> <p>ระดับ 4 3+มีแนวโน้มผลการดำเนินงานของระบบที่ดีขึ้น ทำให้เกิดผลเป็นไป/ในทิศทางตามเป้าหมายที่กำหนด</p> <p>ระดับ 5 4+มีการดำเนินงานเหนือกว่าที่เกณฑ์กำหนดและส่งผลให้เกิดการพัฒนา ระบบ</p> <p>ระดับ 6 5+มีผลการดำเนินงานที่เท่าหรือสูงกว่าคู่เทียบในระดับชั้นนำของ ประเทศ มีการดำเนินงานที่ดีต่อเนื่องส่งผลให้การดำเนินงานเทียบเท่าหรือสูงกว่าคู่เทียบ (คู่เทียบชั้นนำระดับประเทศ)</p> <p>ระดับ 7 Excellent (Example of Word-class or Leading Practices)</p>					

เอกสาร/หลักฐาน	<ol style="list-style-type: none"><li>1. สารสนเทศ</li><li>2. เว็บไซต์ฝ่ายแผนงาน <a href="http://www.planning.tsu.ac.th">http://www.planning.tsu.ac.th</a></li><li>3. สื่อออนไลน์</li><li>4. ผลประเมินความพึงพอใจของผู้ใช้สารสนเทศ</li><li>5. แนวทางการปรับปรุงตามข้อเสนอแนะ</li></ol>
ผู้รับผิดชอบตัวหลัก	กิตติรัตน์ เกษตรสุนทร



	2561	2562	2563	2564	2565
<p>คำเป้าหมาย</p> <p>P07: P06. การดำเนินการตามแผนปฏิบัติการประจำปีของฝ่ายแผนงาน</p>					
<p>ร้อยละความสำเร็จของการดำเนินงานตามแผนปฏิบัติการประจำปีของฝ่ายแผนงาน</p>	<p>85 (74.30) ณ 30 มิ.ย. 61 เป็น 30 ก.ย. 61</p>	<p>90 (81.41) ณ 30 มิ.ย. 62</p>	<p>90</p>	<p>90</p>	<p>90</p>
<p>เกณฑ์การประเมิน</p>	<p>เป้าหมายการดำเนินงานตามเกณฑ์ ระดับ 3</p>	<p>ระดับ 1 ไม่มีการดำเนินงานตามเกณฑ์ที่กำหนด</p>	<p>ระดับ 2 มีการดำเนินงานเบื้องต้น (เป็นข้อมูลดิบ เริ่มมีระบบแต่ยังไม่สมบูรณ์ ไม่สามารถ/ไม่มีการวิเคราะห์)</p>	<p>ระดับ 3 มีการเก็บข้อมูลอย่างเป็นระบบ สามารถ/มีผลการวิเคราะห์การดำเนินงานเทียบกับเป้าหมาย</p>	<p>ระดับ 4 3+มีแนวโน้มผลการดำเนินงานของระบบที่ดีขึ้น ทำให้เกิดผลเป็นไป/ในทิศทางตามเป้าหมายที่กำหนด</p>
<p>ระดับ 5 4+มีการดำเนินงานเหนือกว่าที่กำหนดและส่งผลกระทบต่อพัฒนาการ</p>	<p>ระดับ 6 5+มีผลการดำเนินงานที่เท่าหรือสูงกว่าคู่เทียบในระดับชั้นนำของประเทศ มีการดำเนินงานที่ดีต่อเนื่องส่งผลให้การดำเนินงานเทียบเท่าหรือสูงกว่าคู่เทียบ (คู่เทียบชั้นนำระดับประเทศ)</p>	<p>ระดับ 7 Excellent (Example of Word-class or Leading Practices)</p>			

เอกสาร/หลักฐาน	<ol style="list-style-type: none"><li>1. แผนกลยุทธ์ฝ่ายแผนงาน</li><li>2. แผนปฏิบัติการประจำปี ฝ่ายแผนงาน</li><li>3. รายงานการติดตามและประเมินผลแผนปฏิบัติการประจำปี</li><li>4. รายงานการประชุมฝ่ายแผนงาน</li><li>5. แนวทางการปรับปรุงตามข้อเสนอแนะ</li></ol>
ผู้รับผิดชอบหลัก	เบญจวรรณ คงกัน





**Line**



**Faacebook**

**ฝ่ายแผนงาน สำนักงานมหาวิทยาลัย มหาวิทยาลัยทักษิณ  
เลขที่ 140 หมู่ที่ 4 ถนนกาญจนวนิช ตำบลเขารูปช้าง**

**อำเภอเมือง จังหวัดสงขลา 90000**

**โทรศัพท์ 0 7431 7600 ต่อ 7804 โทรสาร 0 7432 6265**

**<http://planning.tsu.ac.th/>**