

รายงานการประชุมคณะกรรมการประจำคณะเศรษฐศาสตร์และบริหารธุรกิจ
สมัยสามัญ ครั้งที่ ๑๑/๒๕๖๗
เมื่อวันพุธ ที่ ๖ พฤศจิกายน ๒๕๖๗ เวลา ๑๔.๐๐ น. เป็นต้นไป
ณ ห้องประชุม ๒๑๖ คณะเศรษฐศาสตร์และบริหารธุรกิจ มหาวิทยาลัยทักษิณ

ผู้มาประชุม

๑. คณะบดีคณะเศรษฐศาสตร์และบริหารธุรกิจ (อาจารย์ ดร.พินิจ ดวงจินดา)	ประธานกรรมการ
๒. รองคณบดีฝ่ายวิชาการ วิจัย และพัฒนานวัตกรรม (อาจารย์ ดร.सानิตย์ ศรีชูเกียรติ)	กรรมการ
๓. รองคณบดีฝ่ายบริหารและพัฒนาคุณภาพองค์กร (อาจารย์จิราพร คงรอด)	กรรมการ
๔. อาจารย์ ดร.หรรษมน เพ็งหมาน	กรรมการ
๕. อาจารย์ ดร.วรรณภรณ์ บริพันธ์	กรรมการ
๖. อาจารย์เสาวลักษณ์ จันทร์ประสิทธิ์	กรรมการ
๗. อาจารย์ ดร.ธนวิทย์ บุญสิทธิ์	กรรมการ
๘. อาจารย์ ดร.อภิรักษ์ เอื้ออังกูร	กรรมการ
๙. อาจารย์ ดร.โกมลมณี เกตตะพันธ์	กรรมการ
๑๐. รองศาสตราจารย์ ดร.เจษฎา นกน้อย	กรรมการ
๑๑. อาจารย์อริศรี ลีลายุทธชัย	กรรมการ
๑๒. หัวหน้าสำนักงานคณะเศรษฐศาสตร์และบริหารธุรกิจ (นางสาววาสนา มรรคคงคา)	เลขานุการ
๑๓. นางสาวปัญญาพร สันตะโร	ผู้ช่วยเลขานุการ
๑๔. นางสาวณิชา ตันศิริภรณ์ธรรม	ผู้ช่วยเลขานุการ

เริ่มประชุม เวลา ๑๔.๑๕ น.

เมื่อครบองค์ประชุมคณบดีคณะเศรษฐศาสตร์และบริหารธุรกิจกล่าวเปิดการประชุมและดำเนินการประชุมตามระเบียบวาระการประชุม ดังนี้

ระเบียบวาระที่ ๑ เรื่องแจ้งเพื่อทราบ

๑.๑ เรื่องแจ้งจากประธาน

๑.๑.๑ โครงการทบทวนแผนกลยุทธ์มหาวิทยาลัยทักษิณ

ทางมหาวิทยาลัยฯ จัดกิจกรรมทบทวนแผนกลยุทธ์มหาวิทยาลัยทักษิณ ในระหว่างวันที่ ๗ - ๙ พฤศจิกายน ๒๕๖๗ โดยจะมีผู้บริหารของคณะฯ เข้าร่วม ซึ่งหากมีความคืบหน้าจากการทบทวนแผนฯ จะนำมาแจ้งที่ประชุมอีกครั้งหนึ่ง

๑.๑.๒ การจัดกิจกรรมร่วมกับธนาคารแห่งประเทศไทย

ทางธนาคารแห่งประเทศไทยเข้ามาพบปะคนบติฯ เพื่อหารือเกี่ยวกับการจัดโครงการบ่มเพาะทางการเงินให้กับนิสิต โดยจะกำหนดวันในการอบรมอีกครั้ง โดยแบ่งออกเป็น ๒ ช่วง คือ ช่วงแรก เป็นลักษณะของการบรรยายประมาณ ๓ ชั่วโมง ช่วงที่ ๒ จะคัดเลือกจากผู้เข้าร่วมอบรมเป็นตัวแทนยูวทูตทางการเงิน หากทราบวันเวลาที่ชัดเจน จะแจ้งไปยังหลักสูตรเพื่อประชาสัมพันธ์อีกครั้งหนึ่ง สำหรับนิสิตที่เข้าร่วมโครงการจะได้รับใบรับรองจากธนาคารแห่งประเทศไทย โดยมีชุดคณะกรรมการในการคัดเลือกนิสิตเข้าร่วมโครงการฯ

๑.๒ เรื่องแจ้งจากกรรมการ

๑.๒.๑ รองคณบดีฝ่ายวิชาการ วิจัย และพัฒนานวัตกรรม (อ.ดร.สานิตย์ ศรีชูเกียรติ)

๑.๒.๑.๑ รายงานผลการเก็บข้อมูล VOC

จากการเก็บข้อมูล VOC แบ่งผลการสำรวจออกเป็น ๒ ส่วน คือ ส่วนของคณะฯ และส่วนของมหาวิทยาลัย โดยแยกความถี่ตามหลักสูตร โดยสรุปผลดังนี้

ความไม่พึงพอใจของนิสิต แบ่งออกเป็น

๑) ระดับมหาวิทยาลัย

- อาคารเรียนและอุปกรณ์ไม่พร้อมใช้งาน สกปรก และอาคารเก่า
- ที่จอดรถไม่เพียงพอและไม่มีร่มเงา
- โรงอาหารมีความแออัด ต้องการให้แยกชั้นอย่างชัดเจนระหว่างไทย

พุทธ และมุสลิม และวันเสาร์ - อาทิตย์ ร้านอาหารเปิดให้บริการจำนวนน้อย

- ลิฟต์มีจำนวนน้อยในแต่ละอาคาร ต้องรอเป็นเวลานาน

๒) ระดับคณะฯ

๒.๑) สิ่งอำนวยความสะดวก

- อาคารเก่า
- อาคารเรียนมีอุปกรณ์ล้าสมัย และขนาดของโต๊ะเรียนเล็กเกินไป

สำหรับสาขาวิชาบัญชี

- ห้องคอมพิวเตอร์ไม่เพียงพอ จำนวนคอมพิวเตอร์ไม่เพียงพอ

๒.๒) การจัดการเรียนการสอน

- นิสิตต้องการให้อาจารย์แจ้งการลาหรือยกเลิกคลาสล่วงหน้า เพื่อ

หลีกเลี่ยงการเสียเวลาเดินทาง

- มีการเน้นการอ่านตามสไลด์หรือสอนด้วยภาษาที่ซับซ้อน โดยไม่มีการอธิบายเพิ่มเติมหรือตัวอย่าง ทำให้นิสิตไม่เข้าใจเนื้อหา

การอธิบายเพิ่มเติมหรือตัวอย่าง ทำให้นิสิตไม่เข้าใจเนื้อหา

- อาจารย์บางท่านจัดการเรื่องคะแนนอย่างเข้มงวด และไม่เปิดเผย

คะแนนสะสมหรือตรวจสอบผลสอบ ทำให้นิสิตขาดข้อมูลเพื่อนำไปปรับปรุงตนเอง

- อาจารย์บางท่านมีการใช้ถ้อยคำที่ไม่เหมาะสม มีการตะคอกหรือ

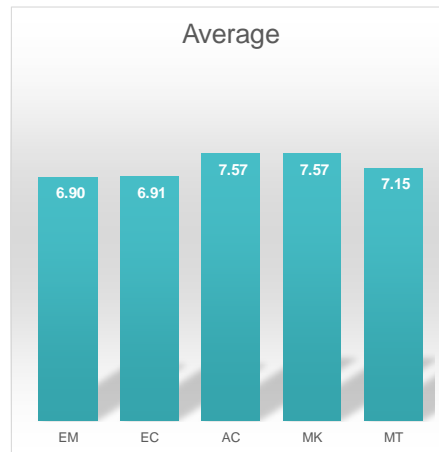
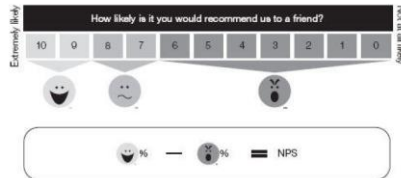
แสดงอารมณ์ ทำให้นิสิตรู้สึกไม่มั่นใจและไม่กล้าสอบถามในคลาส

ความผูกพันของนิสิตที่มีต่อหลักสูตร

แบบสอบถามความผูกพันจะใช้คำถามเพียงคำถามเดียว คือ นิสิตจะแนะนำหลักสูตรที่กำลังศึกษาให้กับบุคคลที่กำลังจะมาศึกษาต่อหรือไม่ อย่างไร โดยการให้คะแนนเป็นลำดับ ตั้งแต่ ๑ - ๑๐ สามารถสรุปผลได้ ดังนี้

หลักสูตร	A	B	C	Total	A	B	C	Total	NPS	Average
EM EM (การประกอบการและการจัด)	๓๑	๘๖	๕๙	๑๗๖	๑๘%	๕๙%	๓๓%	๑๐๐%	๑๖%	๖.๙๐
EC EC (เศรษฐศาสตร์)	๓๓	๕๗	๓๘	๑๒๘	๒๖%	๔๕%	๓๐%	๑๐๐%	-๔%	๖.๙๑
AC AC (บัญชี)	๖๐	๑๑๗	๓๗	๒๑๔	๒๘%	๕๕%	๑๗%	๑๐๐%	๑๑%	๗.๕๗
MK MK (การตลาด)	๔๔	๕๐	๒๘	๑๒๒	๓๖%	๔๑%	๒๓%	๑๐๐%	๑๓%	๗.๕๗
MT MT (การค้าสมัยใหม่)	๔๓	๑๐๕	๔๙	๑๙๗	๒๒%	๕๓%	๒๕%	๑๐๐%	-๓%	๗.๑๕
Total	๒๑๒	๔๑๙	๒๑๔	๘๔๕	๒๕%	๕๐%	๒๕%	๑๐๐%	๐%	

- ๑ ๒๕๖๔
- ๑ ๒๕๖๕
- ๑ ๒๕๖๖
- ๑ ๒๕๖๗
- ๑ ภาคปกติ
- ๑ ภาคพิเศษ



จากข้อมูลด้านบน มีการระบุประเด็นหลัก ๆ ที่ส่งเสริมความผูกพัน ซึ่งสรุปออกมาเป็น keyword ดังนี้:

๑. การนำไปใช้ได้จริง: หลายคนรู้สึกว่าหลักสูตรนี้สามารถนำความรู้ไปใช้ได้จริงในชีวิตประจำวันและในอนาคต เช่น การประกอบอาชีพและพัฒนาทักษะที่จำเป็น
๒. ความทันสมัยของหลักสูตร: หลักสูตรได้รับการพัฒนาให้สอดคล้องกับความต้องการของตลาดแรงงานและยุคปัจจุบัน รวมถึงการเน้นเรื่องภาษาต่างประเทศ
๓. การเติบโตในสายอาชีพ: หลายคนมองว่าหลักสูตรนี้เป็นการเตรียมความพร้อมในการทำงาน มีงานรองรับหลังเรียนจบและโอกาสเติบโตในสายอาชีพที่หลากหลาย
๔. การเรียนการสอนที่ดี: อาจารย์ใส่ใจ เข้าใจง่าย เป็นกันเอง และมีกิจกรรมที่เสริมการเรียนรู้ ทำให้บรรยากาศในการเรียนเป็นไปอย่างราบรื่นและสนุกสนาน
๕. สังคมในมหาวิทยาลัย: สภาพแวดล้อมและสังคมในคณะได้รับการชื่นชมว่าสนับสนุนให้นิสิตรู้สึกอบอุ่น รุ่นพี่และรุ่นน้องสนับสนุนกันอย่างดี
๖. ความยืดหยุ่นในวิชาที่เรียน: หลักสูตรเปิดโอกาสให้นำความรู้ไปใช้ในสาขาอาชีพที่หลากหลาย ไม่จำกัดแค่สาขาที่เรียน
๗. โอกาสพัฒนาทักษะเพิ่มเติม: เช่น การฝึกฝนในกิจกรรมประกวดนวัตกรรม โครงการฝึกงาน และการพัฒนาผลงานที่สามารถนำไปใช้ในตลาดงานได้
๘. ความน่าสนใจของหลักสูตร: หลักสูตรมีเนื้อหาที่หลากหลาย ครอบคลุม และเน้นพัฒนาทักษะการเป็นผู้ประกอบการและผู้นำ

๑.๒.๒ รองคณบดีฝ่ายบริหารและพัฒนาคุณภาพองค์กร (อ.จิราพร คงรอด)

๑.๒.๒.๑ การรายงานงบประมาณรายจ่ายคงเหลือ

รายงานงบประมาณรายจ่ายคงเหลือ ประจำปีงบประมาณ พ.ศ. ๒๕๖๗ โดยมีรายละเอียด ดังนี้

๑. หมวดค่าจ้างชั่วคราว เบิก - จ่าย เป็นไปตามแผนการเบิกจ่ายงบประมาณ คิดเป็นร้อยละ ๙๓.๑๗
๒. หมวดค่าตอบแทนใช้สอยวัสดุ

- ค่าตอบแทนในภาพรวม เบิก - จ่าย มากกว่า แผนการเบิกจ่ายเงินงบประมาณ คิดเป็นร้อยละ ๑๐๕

- ค่าใช้สอยในภาพรวม เบิก - จ่าย ตามแผนการเบิกจ่ายเงินงบประมาณ คิดเป็น ร้อยละ ๗๕.๔๕

- ค่าวัสดุในภาพรวม เบิก - จ่าย มากกว่า แผนการเบิกจ่ายเงินงบประมาณ คิดเป็น ร้อยละ

๑๔๕.๙๐

๓. หมวดค่าสาธารณูปโภค เบิก - จ่าย มากกว่า แผนการเบิกจ่ายงบประมาณ คิดเป็นร้อยละ ๑๐๒.๖๑

๔. หมวดค่าครุภัณฑ์ เบิก - จ่าย ไม่มีการจัดสรรงบประมาณ แต่มีการขอใช้เงินรายได้ระหว่างปีงบประมาณเพื่อจัดครุภัณฑ์

๕. หมวดเงินอุดหนุนในภาพรวม เบิก - จ่าย ตามแผนการเบิกจ่ายงบประมาณ คิดเป็นร้อยละ ๘๕.๙๒

๖. หมวดรายจ่ายอื่น เบิก - จ่าย เป็นไปตามแผนงบประมาณ คิดเป็นร้อยละ ๙๖.๒๓

รายการค่าใช้จ่ายที่เบิก - จ่าย มากกว่าแผนและจำนวนเงินที่ได้รับจัดสรร

รายการ	จัดสรร	เบิก - จ่าย	เกินกว่าได้รับจัดสรร
- ค่าเบี้ยประชุม	๓๖,๙๐๐.๐๐	๓๙,๒๒๕.๐๐	- ๒,๓๒๕.๐๐
- ค่าปฏิบัติงานนอกเวลา/ ค่าตอบแทนนิสิตช่วยงาน	๖๐,๐๐๐.๐๐	๘๓,๒๒๐.๐๐	- ๒๓,๒๒๐.๐๐
- ค่ารับรองการประชุมส่วนกลาง	๑๐๐,๐๐๐.๐๐	๑๖๑,๔๓๐.๐๐	- ๖๑,๔๓๐.๐๐
- ค่าวัสดุ	๔๘๖,๐๐๐.๐๐	๗๐๙,๐๙๐.๒๑	- ๒๒๓,๐๙๐.๒๑
- ค่าสาธารณูปโภค	๑๑๒,๐๐๐.๐๐	๑๑๔,๙๒๖.๒๐	- ๒,๙๒๖.๒๐
- เงินสนับสนุนทุนวิจัยจากเงิน รายได้/	๓๐๐,๐๐๐.๐๐	๓๗๘,๐๐๐.๐๐	- ๗๘,๐๐๐.๐๐
- เงินสนับสนุนค่าตอบแทนการ ตีพิมพ์ผลงานทางวิชาการ	๑๑๐,๐๐๐.๐๐	๑๖๖,๐๐๐.๐๐	- ๕๖,๐๐๐.๐๐

สรุป

งบประมาณเงินรายได้ประจำปีงบประมาณ พ.ศ. ๒๕๖๗ ได้รับจัดสรร จำนวน ๑๕,๕๓๙,๑๐๐ บาท (รวมเงินรายได้สะสมที่ขอใช้ระหว่างปีงบประมาณ) มีการเบิกจ่ายไปจำนวน ๑๓,๕๙๔,๙๔๕.๕๓ บาท คิดเป็น ร้อยละ ๘๗.๔๙ มีเงินงบประมาณคงเหลือเป็นเงินรายได้สะสม

จากงบประมาณที่ได้รับจัดสรร	๑,๖๐๔,๘๕๔.๔๗	บาท
จากงบประมาณภาคเรียนฤดูร้อน	๘๙,๓๐๐.๐๐	บาท
จากเงินรายได้สะสมที่ขอใช้ระหว่างปี	๒๕๐,๐๐๐.๐๐	บาท
รวมเงินเหลือจ่ายประจำปีงบประมาณ พ.ศ.๒๕๖๗	๑,๙๔๔,๑๕๔.๔๗	บาท

รายงานงบประมาณรายจ่ายคงเหลือ
งบประมาณเงินรายได้ปีงบประมาณ ๒๕๖๗
วันที่ ๑ ตุลาคม ๒๕๖๖ ถึงวันที่ ๓๐ กันยายน ๒๕๖๗
สำนักงานคณะกรรมการและบริหารธุรกิจ

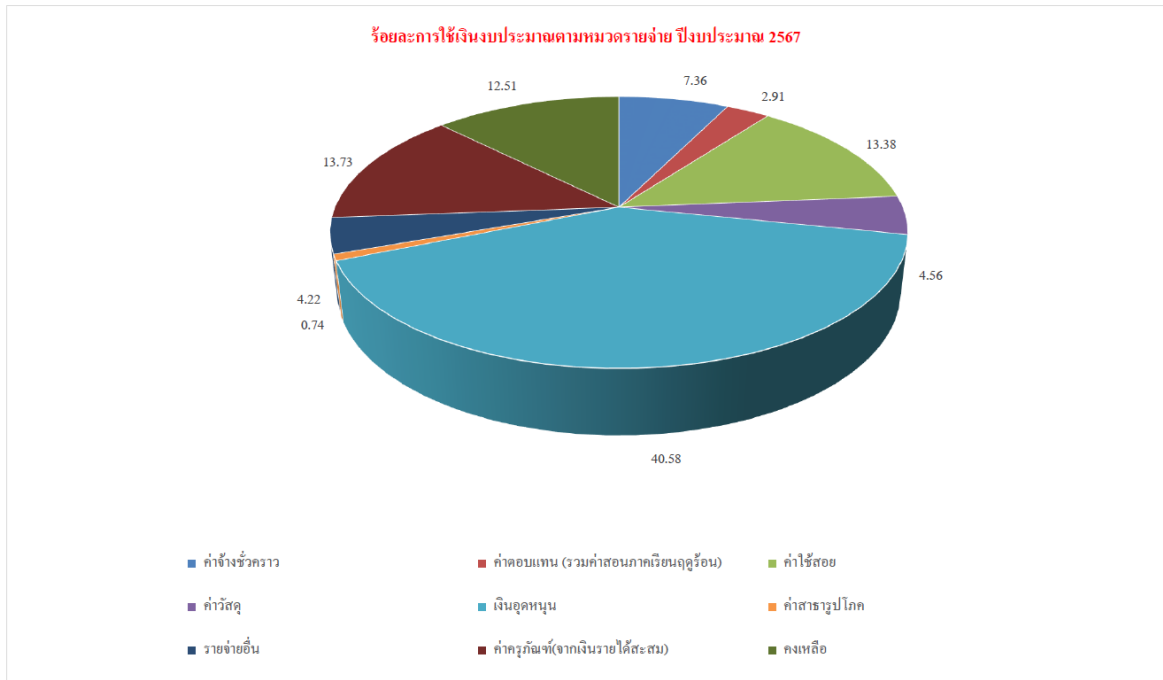
หมวดรายจ่าย	งบประมาณ	ใช้ไป		คงเหลือ	หมายเหตุ
		จำนวนเงิน	%		
<u>ค่าจ้างชั่วคราว</u>	๑,๒๒๗,๖๐๐	๑,๑๔๓,๗๕๙.๐๐	๙๓.๑๗	๘๓,๘๔๑.๐๐	
ค่าจ้างลูกจ้างมหาวิทยาลัยและเงินเพิ่มพิเศษ	๑,๒๒๗,๖๐๐	๑,๑๔๓,๗๕๙.๐๐		๘๓,๘๔๑.๐๐	
<u>หมวดค่าตอบแทน</u>	๓๑๗,๗๐๐.๐๐	๓๓๔,๙๔๕.๐๐	๑๐๕.๔๓	-๑๗,๒๔๕.๐๐	
ค่าเบี้ยประชุม	๓๖,๙๐๐.๐๐	๓๙,๒๒๕.๐๐		-๒,๓๒๕.๐๐	
ค่าปฏิบัติงานนอกเวลา/ค่าตอบแทน นิสิตช่วยงาน	๖๐,๐๐๐.๐๐	๘๓,๒๒๐.๐๐		-๒๓,๒๒๐.๐๐	
ค่าตอบแทนผู้อ่านผลงานทางวิชาการ	๒๘,๘๐๐.๐๐	๒๐,๕๐๐.๐๐		๘,๓๐๐.๐๐	
ค่าตอบแทนเงินประจำตำแหน่งผู้ช่วย คณบดี	๑๙๒,๐๐๐.๐๐	๑๙๒,๐๐๐.๐๐		-	
<u>หมวดค่าใช้สอย</u>	๒,๗๕๕,๒๐๐.๐๐	๒,๐๗๘,๘๕๑.๘๕	๗๕.๔๕	๖๗๖,๓๔๘.๑๕	
ค่ารับรองการประชุมส่วนกลาง	๑๐๐,๐๐๐.๐๐	๑๖๑,๔๓๐.๐๐		-๖๑,๔๓๐.๐๐	
ค่าเดินทางไป ผูกอบรม สัมมนา บุคลากรคณะเศรษฐศาสตร์ฯ					
- สาขาวิชาเศรษฐศาสตร์	๒๔๐,๐๐๐.๐๐	๒๒๕,๕๐๗.๙๒		๑๔,๔๙๒.๐๘	
- สาขาวิชาการบัญชี	๒๑๐,๐๐๐.๐๐	๗๖,๘๙๐.๐๐		๑๓๓,๑๑๐.๐๐	
- สาขา บธ.บ. หลักสูตรการตลาด	๑๕๐,๐๐๐.๐๐	๑๐๔,๕๑๐.๐๐		๔๕,๔๙๐.๐๐	
- สาขา บธ.บ. หลักสูตรการ ประกอบการฯ	๑๘๐,๐๐๐.๐๐	๙๕,๙๗๑.๓๒		๘๔,๐๒๘.๖๘	
- สาขา บธ.บ. หลักสูตรการค้าสมัยใหม่ฯ	๑๘๐,๐๐๐.๐๐	๑๖๑,๘๔๐.๘๔		๑๘,๑๕๙.๑๖	
- บธ.ม. และ บธ.ด. การจัดการ	๑๒๐,๐๐๐.๐๐	๑๑๖,๖๕๕.๑๑		๓,๓๔๔.๘๙	
- สำนักงานคณะ	๔๕๐,๐๐๐.๐๐	๑๗๓,๘๔๒.๒๕		๒๗๖,๑๕๗.๗๕	
ค่าเดินทางไปราชการ(ตามภารกิจของ มหาวิทยาลัย)	๑๔๐,๐๐๐.๐๐	๑๓๒,๓๖๓.๓๒		๗,๖๓๖.๖๘	
ค่าจ้างเหมาบริการ	๙๒๕,๒๐๐.๐๐	๗๘๒,๙๓๗.๐๙		๑๔๒,๒๖๒.๙๑	ขอใช้รายได้ สะสม ๔๐๐,๐๐๐
เงินสมทบกองทุนประกันสังคมลูกจ้าง มหาวิทยาลัย	๖๐,๐๐๐.๐๐	๕๖,๙๐๔.๐๐		๓,๐๙๖.๐๐	
หมวดค่าวัสดุ	๔๘๖,๐๐๐.๐๐	๗๐๙,๐๙๐.๒๑	๑๔๕.๙๐	-๒๒๓,๐๙๐.๒๑	

หมวดรายจ่าย	งบประมาณ	ใช้ไป		คงเหลือ	หมายเหตุ
		จำนวนเงิน	%		
ค่าวัสดุ	๔๘๖,๐๐๐.๐๐	๗๐๙,๐๙๐.๒๑		-๒๒๓,๐๙๐.๒๑	
หมวดค่าสาธารณูปโภค	๑๑๒,๐๐๐.๐๐	๑๑๔,๙๒๖.๒๐	๑๐๒.๖๑	-๒,๙๒๖.๒๐	
ค่าโทรศัพท์ ค่าไปรษณีย์	๑๑๒,๐๐๐.๐๐	๑๑๔,๙๒๖.๒๐		-๒,๙๒๖.๒๐	
เงินอุดหนุน	๗,๓๓๙,๐๔๕.๐๐	๖,๓๐๕,๕๙๓.๒๗	๘๕.๙๒	๑,๐๓๓,๔๕๑.๗๓	
เงินสนับสนุนพันธกิจฯ สาขา เศรษฐศาสตร์	๖๒๔,๔๖๔.๐๐	๖๐๓,๔๑๔.๗๑		๒๑,๐๔๙.๒๙	
เงินสนับสนุนพันธกิจฯ สาขาการบัญชี	๑,๑๖๓,๙๖๖.๐๐	๘๑๖,๒๓๒.๕๐		๓๔๗,๗๓๓.๕๐	
เงินสนับสนุนพันธกิจฯ บธ.บ.การตลาด	๕๔๓,๗๕๑.๐๐	๕๐๐,๐๕๓.๙๐		๔๓,๖๙๗.๑๐	
เงินสนับสนุนพันธกิจฯ บธ.บ.การ ประกอบการฯ	๖๒๔,๔๖๔.๐๐	๕๙๗,๔๑๐.๐๕		๒๗,๐๕๓.๙๕	
เงินสนับสนุนพันธกิจฯ บธ.บ.การจัดการ ธุรกิจการค้า	๙๐๐,๓๒๓.๐๐	๘๙๑,๑๓๙.๐๒		๙,๑๘๓.๙๘	
เงินสนับสนุนพันธกิจฯ บธ.ม.การจัดการ ธุรกิจ	๓๙,๘๐๔.๐๐	๑๑,๓๐๔.๐๐		๒๘,๕๐๐.๐๐	
เงินสนับสนุนพันธกิจฯ บธ.ด.การจัดการ ธุรกิจ	๑๐๗,๒๗๓.๐๐	๒๓,๓๗๙.๐๐		๘๓,๘๙๔.๐๐	
เงินสนับสนุนโครงการประกันคุณภาพฯ/ โครงการเกณฑ์ EdPEX	๒๒๐,๐๐๐.๐๐	๑๘๖,๙๐๘.๓๒		๓๓,๐๙๑.๖๘	สวัสดิการ ยืดหยุ่น ๒๐,๐๐๐
เงินสนับสนุนโครงการจัดการความรู้ การบริหารความเสี่ยงและควบคุม ภายใน	๑๕,๐๐๐.๐๐	๙,๘๒๒.๐๐		๕,๑๗๘.๐๐	
สนับสนุนการผลิต เอกสาร คำสอน คู่มือการปฏิบัติงานฯ	๕๐,๐๐๐.๐๐	-		๕๐,๐๐๐.๐๐	
เงินสนับสนุนการพัฒนาบุคลากรสู่ ตำแหน่งที่สูงขึ้น/ขอรับทุนวิจัยจาก ภายนอก	๒๐๐,๐๐๐.๐๐	๑๖๒,๒๑๐.๐๐		๓๗,๗๙๐.๐๐	
เงินสนับสนุนทุนวิจัยจากเงินรายได้ของ คณะฯ/ประชุมวิชาการ	๓๐๐,๐๐๐.๐๐	๓๗๘,๐๐๐.๐๐		-๗๘,๐๐๐.๐๐	
เงินสนับสนุนการฝึกอบรมภาษาอังกฤษ	๒๕,๐๐๐.๐๐	๒๕,๐๐๐.๐๐		-	สวัสดิการ ยืดหยุ่น ๒๕,๐๐๐
โครงการจัดทำวารสารคณะ	๑๐๐,๐๐๐.๐๐	๙๙,๗๓๘.๙๕		๒๖๑.๐๕	
โครงการประชาสัมพันธ์คณะ	๓๓๐,๐๐๐.๐๐	๓๒๐,๔๒๘.๙๙		๙,๕๗๑.๐๑	
ความร่วมมือทางวิชาการ พัฒนานิสิต และการพัฒนาบุคลากร(MOU)ใน/ต่าง ปท.	๒๐๐,๐๐๐.๐๐	๗๙,๐๙๙.๐๐		๑๒๐,๙๐๑.๐๐	

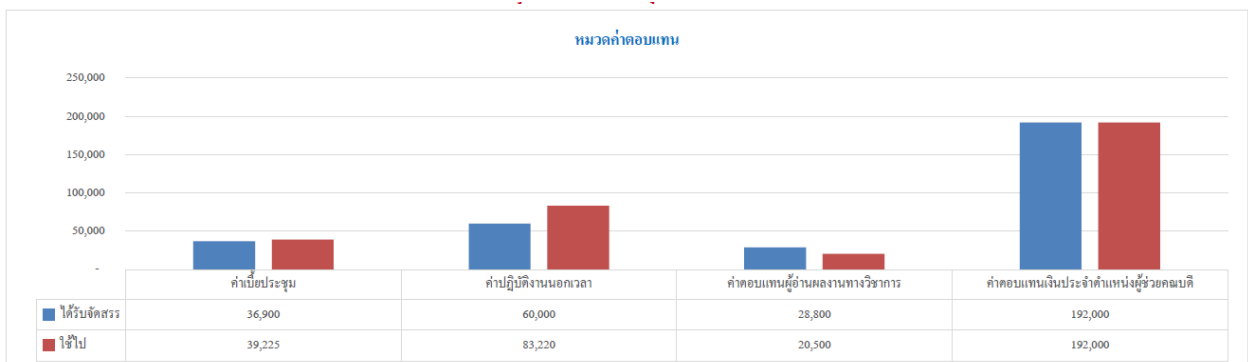
หมวดรายจ่าย	งบประมาณ	ใช้ไป		คงเหลือ	หมายเหตุ
		จำนวนเงิน	%		
เงินสนับสนุนโครงการปฐมนิเทศนิสิตใหม่/แสดงความยินดีกับบัณฑิตใหม่	๔๐๐,๐๐๐.๐๐	๓๙๙,๙๘๕.๐๐		๑๕.๐๐	
เงินสนับสนุนโครงการแลกเปลี่ยนบุคลากรและนิสิตในต่างประเทศ	๑๐๐,๐๐๐.๐๐	๒๔,๐๐๐.๐๐		๗๖,๐๐๐.๐๐	
เงินสนับสนุนค่าตอบแทนการตีพิมพ์ผลงานทางวิชาการ	๑๑๐,๐๐๐.๐๐	๑๖๖,๐๐๐.๐๐		-๕๖,๐๐๐.๐๐	
เงินสนับสนุนโครงการทำบุญคณะ	๓๕,๐๐๐.๐๐	๒๖,๖๕๐.๐๐		๘,๓๕๐.๐๐	
เงินสนับสนุนการประชุมสัมมนาการบริหารจัดการภายในคณะฯ	๕๐๐,๐๐๐.๐๐	๓๙๕,๖๗๓.๐๘		๑๐๔,๓๒๖.๙๒	สวัสดิการ ยัดหย่อน ๕๐,๐๐๐
เงินสนับสนุนกิจกรรมนิสิตส่วนกลาง คณะเศรษฐศาสตร์และบริหารธุรกิจ	๑๕๐,๐๐๐.๐๐	๑๔๗,๗๘๐.๐๐		๒,๒๒๐.๐๐	
เงินสนับสนุนโครงการบริการวิชาการ/หลักสูตรต่อเนื่อง	๑๐๐,๐๐๐.๐๐	๒๖,๔๐๐.๐๐		๗๓,๖๐๐.๐๐	
เงินสนับสนุนพัฒนาสร้างสรรค์ด้านศิลปวัฒนธรรมที่ก่อให้เกิดนวัตกรรม	๔๐,๐๐๐.๐๐	๓๑,๗๑๐.๐๐		๘,๒๙๐.๐๐	
เงินสนับสนุนการพัฒนาหลักสูตรใหม่/ปรับปรุงหลักสูตร	๖๐,๐๐๐.๐๐	๖๐,๐๐๐.๐๐		-	
เงินสนับสนุนกิจกรรมศิษย์เก่าสัมพันธ์	๑๐๐,๐๐๐.๐๐	๗๙,๘๐๕.๐๐		๒๐,๑๙๕.๐๐	
เงินสนับสนุนยุทธศาสตร์มหาวิทยาลัยทักษิณ	๓๐๐,๐๐๐.๐๐	๒๔๓,๔๔๙.๗๕		๕๖,๕๕๐.๒๕	สวัสดิการ ยัดหย่อน ๕๐,๐๐๐
หมวดค่าครุภัณฑ์		-	-	-	
ค่าครุภัณฑ์ราคาต่อหน่วยต่ำกว่า ๑,๐๐๐,๐๐๐ บาท	-	-			
หมวดรายจ่ายอื่น	๖๘๑,๗๐๐.๐๐	๖๕๕,๙๘๐.๐๐	๙๖.๒๓	๒๕,๗๒๐.๐๐	
งบสำรองจ่าย	๖๓๑,๗๐๐.๐๐	๖๐๕,๙๘๐.๐๐	๙๕.๙๓	๒๕,๗๒๐.๐๐	สวัสดิการ ยัดหย่อน ๘๑,๐๐๐
สวัสดิการยัดหย่อน	๓๐๖,๐๐๐.๐๐	๒๙๗,๓๖๑.๔๒	๙๗.๑๘	๘,๖๓๘.๕๘	
เงินสนับสนุนการเผยแพร่ผลงานวิจัยระดับนานาชาติ	๕๐,๐๐๐.๐๐	๕๐,๐๐๐.๐๐	๑๐๐.๐๐	-	
	๑๒,๙๔๘,๐๐๐.๐๐	๑๑,๓๔๓,๑๔๕.๕๓	๘๗.๖๑	๑,๖๐๔,๘๕๔.๔๗	
ได้รับการจัดสรรงบประมาณเพิ่มเติมใน ส่วนของการจัดการเรียนการสอนภาคเรียนฤดูร้อน ๓/๖๖	๒๐๗,๒๐๐.๐๐	๑๑๗,๙๐๐.๐๐		๘๙,๓๐๐.๐๐	
ขอใช้เงินรายได้สะสมระหว่างปี	๒,๓๘๓,๙๐๐.๐๐	๒,๑๓๓,๙๐๐.๐๐		๒๕๐,๐๐๐.๐๐	

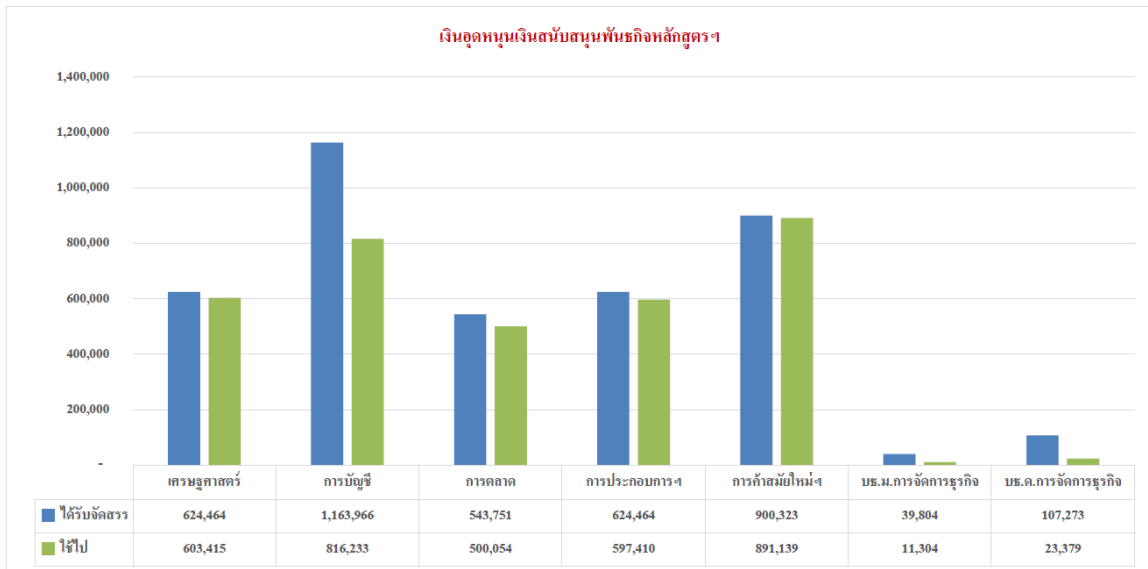
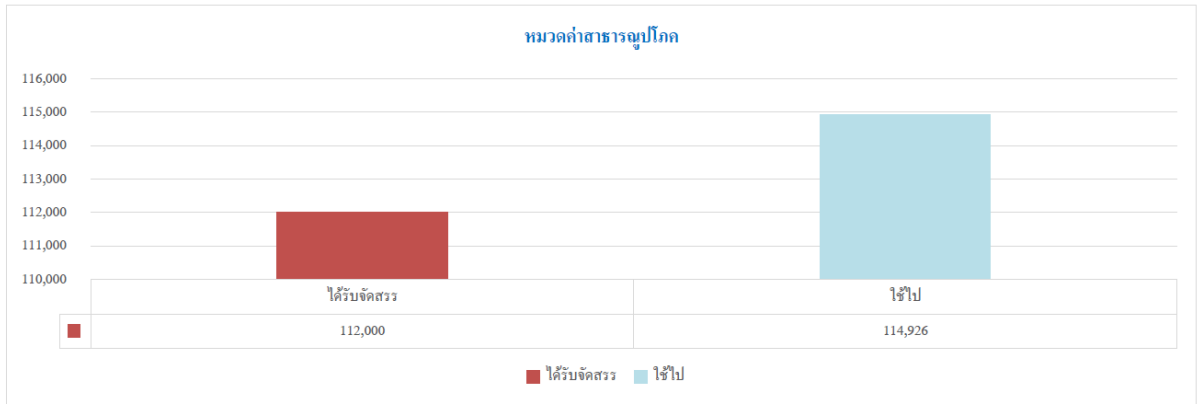
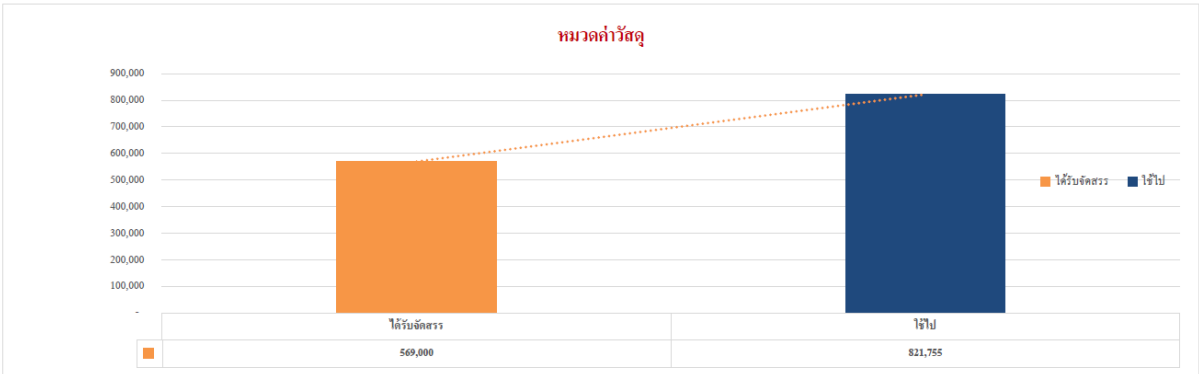
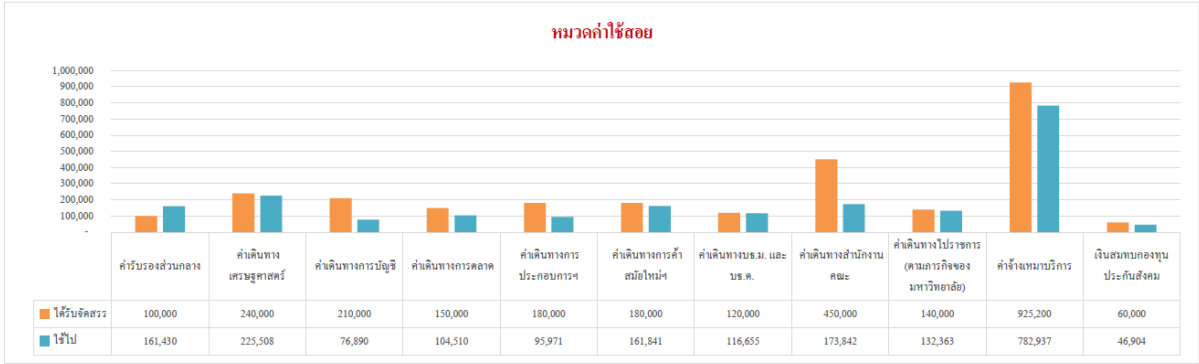
หมวดรายจ่าย	งบประมาณ	ใช้ไป		คงเหลือ	หมายเหตุ
		จำนวนเงิน	%		
รวมงบประมาณคงเหลือเพื่อเป็นรายได้ สะสมประจำปีงบประมาณ พ.ศ. ๒๕๖๗	๑๕,๕๓๙,๑๐๐.๐๐	๑๓,๕๙๔,๙๔๕.๕๓	๘๗.๔๙	๑,๙๔๔,๑๕๔.๔๗	

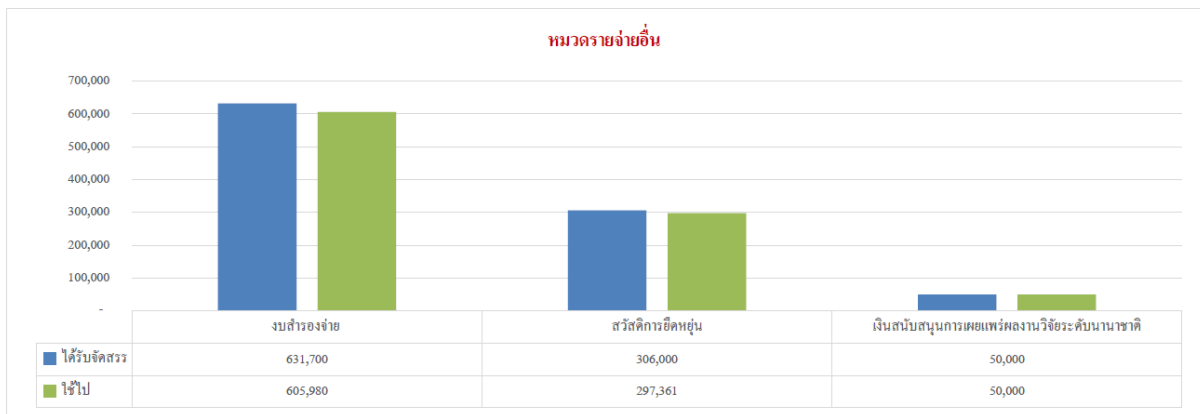
รายงานงบประมาณเงินรายได้คงเหลือประจำปีงบประมาณ พ.ศ. ๒๕๖๗
คณะเศรษฐศาสตร์และบริหารธุรกิจ มหาวิทยาลัยทักษิณ



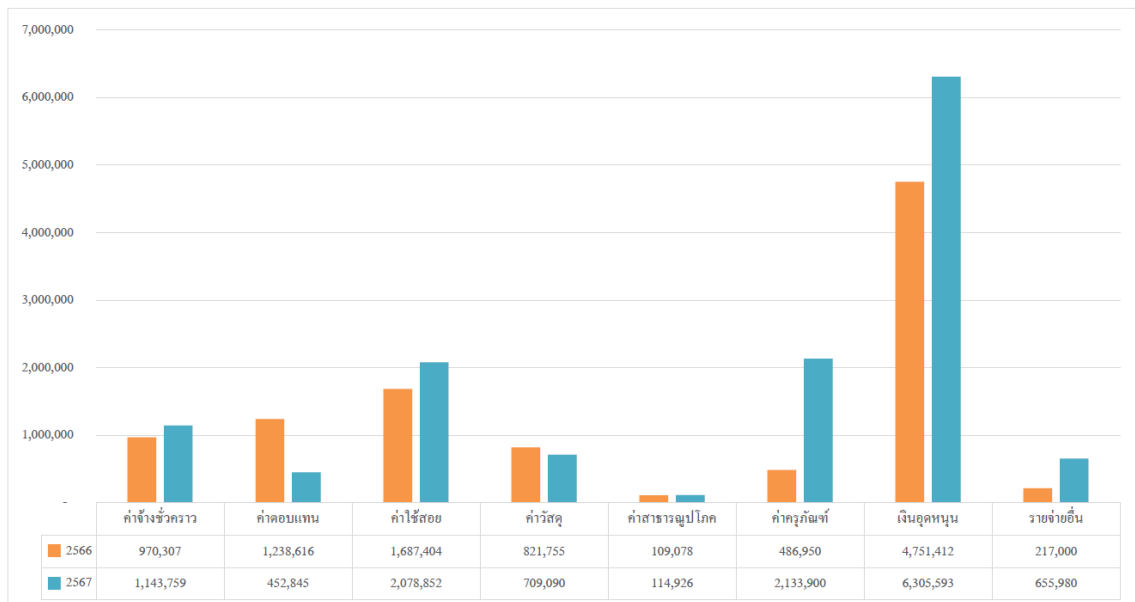
รายงานงบประมาณเงินรายได้คงเหลือประจำปีงบประมาณ พ.ศ. ๒๕๖๗
แยกตามหมวดรายจ่าย
คณะเศรษฐศาสตร์และบริหารธุรกิจ มหาวิทยาลัยทักษิณ

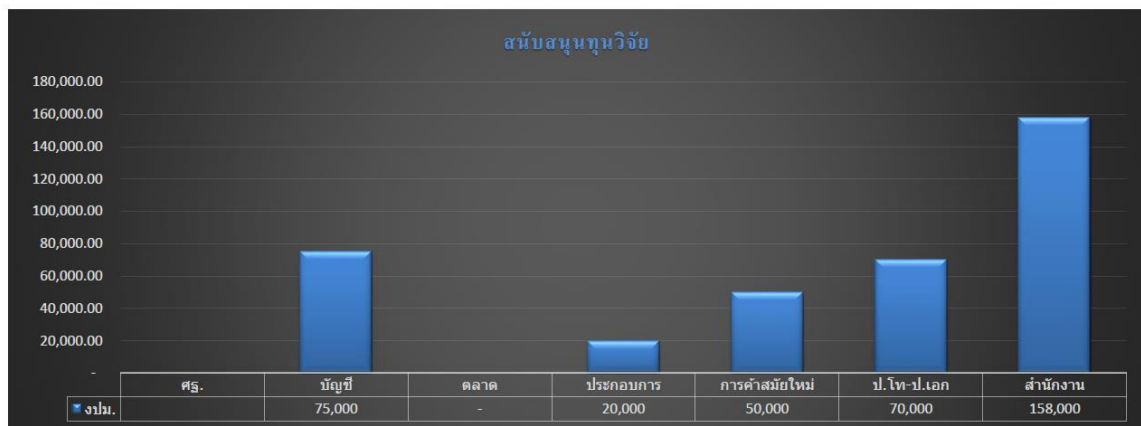






เปรียบเทียบการเบิกจ่ายเงินงบประมาณแยกตามหมวดรายจ่ายประจำปีงบประมาณ พ.ศ.2566 กับ พ.ศ. 2567







รายงานเงินสะสม ณ วันที่ ๓๐ กันยายน ๒๕๖๗
สำนักงานคณะเศรษฐศาสตร์และบริหารธุรกิจ

รายการ	จำนวนเงิน (บาท)
ยอดยกมา	๕๐,๐๑๐,๗๓๗.๙๘
- ขอใช้ระหว่างปี งบประมาณ	<u>๒,๙๘๓,๙๐๐.๐๐</u>
	๔๗,๐๒๖,๘๓๗.๙๘
- งบประมาณคงเหลือประจำปีงบประมาณ พ.ศ.๒๕๖๗	๑,๙๔๔,๑๕๔.๔๗
- รายได้บริการวิชาการคงเหลือ	๑๔๑,๘๕๕.๓๒
- รายได้ส่วนงาน (จากค่าธรรมเนียม)	
* ทุนวิจัยจากภายนอก	๑๕๙,๕๐๐.๐๐
	<u>๗๘,๕๖๑.๐๐</u>
* โครงการบริการวิชาการ	
หัก เงินรายได้ส่วนงานใช้ไป	๙๖,๐๐๐.๐๐
รวมรายได้สะสม ณ วันที่ ๓๐ ก.ย. ๒๕๖๗	<u><u>๑๙,๒๕๔,๙๐๘.๗๗</u></u>

***จะมีการปรับปรุงยอดเงินรายได้สะสมอีกครั้งเมื่อฝ่ายการคลัง
สรุปงบประมาณคงเหลือเรียบร้อยแล้ว

รายละเอียดการขอใช้เงินรายได้สะสมปี งบประมาณ พ.ศ.๒๕๖๗

๑) ตั้งงบเพิ่มจาก งบม.ประจำปี พ.ศ.๒๕๖๗ เพื่อเป็นค่าจ้างเหมาบริการ	๖๐๐,๐๐๐.๐๐
ย้ายสำนักงานคณะฯ	๕๐๐๐๐๐
๒) ขอใช้เงินรายได้สะสมเพื่อจัดซื้อครุภัณฑ์เซิร์ฟเวอร์พร้อมอุปกรณ์	๔๓๓,๙๐๐.๐๐
๓) ขอใช้เงินรายได้สะสมเพื่อจ้างออกแบบปรับปรุงอาคารเรียน ๒	๑,๙๕๐,๐๐๐.๐๐
รวมขอใช้เงินรายได้สะสม	๒,๙๘๓,๙๐๐.๐๐

รายงานงบประมาณรายจ่ายคงเหลือ

งบประมาณเงินรายได้ภาคสมทบ สาขาการบัญชี ปีงบประมาณ ๒๕๖๗ วันที่ ๑ ตุลาคม ๒๕๖๖ ถึง วันที่ ๓๐ กันยายน ๒๕๖๗
สำนักงานคณะเศรษฐศาสตร์และบริหารธุรกิจ

หมวดรายจ่าย	งบประมาณ	ใช้ไป	%	คงเหลือ	หมายเหตุ
ค่าตอบแทน ใช้สอย และวัสดุ	๑,๓๒๗,๑๐๐.๐๐	๑,๒๖๓,๔๗๑.๐๐	๙๕.๒๑	๖๓,๖๒๙.๐๐	
ค่าตอบแทน	๑,๒๗๐,๑๐๐.๐๐	๑,๒๓๗,๙๗๑.๐๐		๓๒,๑๒๙.๐๐	
- ค่าตอบแทนผู้สอน	๑,๑๔๑,๖๐๐.๐๐	๑,๑๒๘,๔๔๕.๐๐		๑๓,๑๕๕.๐๐	
- ค่าปฏิบัติงานภาคสมทบ	๑๒๘,๕๐๐.๐๐	๑๐๙,๕๒๖.๐๐		๑๘,๙๗๔.๐๐	
ค่าใช้สอย	๒๘,๕๐๐.๐๐	๑๕,๕๐๐.๐๐		๑๓,๐๐๐.๐๐	
-ค่าจ้างเหมาบริการ (จ้าง แม่บ้าน)	๒๘,๕๐๐.๐๐	๑๕,๕๐๐.๐๐		๑๓,๐๐๐.๐๐	
ค่าวัสดุ	๒๘,๕๐๐.๐๐	๑๐,๐๐๐.๐๐		๑๘,๕๐๐.๐๐	
- ค่าวัสดุสำนักงาน	๒๘,๕๐๐.๐๐	๑๐,๐๐๐.๐๐		๑๘,๕๐๐.๐๐	
รายจ่ายอื่น	๙๙,๙๐๐.๐๐	-		๙๙,๙๐๐.๐๐	
- เงินสนับสนุนพัฒนานิสิต	๒๘,๕๐๐.๐๐	-		๒๘,๕๐๐.๐๐	
- งบสำรองจ่าย	๗๑,๔๐๐.๐๐	-		๗๑,๔๐๐.๐๐	
งบประมาณคงเหลือ	๑,๔๒๗,๐๐๐.๐๐	๑,๒๖๓,๔๗๑.๐๐	๘๘.๕๔	๑๖๓,๕๒๙.๐๐	

สรุปงบประมาณสาขาวิชาการบัญชีภาคสมทบ

งบจัดสรรทั้งหมด	๑,๔๒๗,๐๐๐.๐๐
หัก ค่าใช้จ่ายทั้งหมด	๑,๒๖๓,๔๗๑.๐๐
<u>คงเหลือ</u>	<u>๑๖๓,๕๒๙.๐๐</u>

รายงานงบประมาณรายจ่ายคงเหลือ
 งบประมาณเงินรายได้ภาคสมทบ สาขาการค้าสมัยใหม่และนวัตกรรมบริการ ปีงบประมาณ ๒๕๖๗
 วันที่ ๑ ตุลาคม ๒๕๖๖ ถึง วันที่ ๓๐ กันยายน ๒๕๖๗
 สำนักงานคณะกรรมการเศรษฐกิจและบริหารธุรกิจ

หมวดรายจ่าย	งบประมาณ	ใช้ไป	%	คงเหลือ	หมายเหตุ
ค่าตอบแทน ใช้สอย และวัสดุ	๑,๐๗๒,๓๐๐.๐๐	๑,๐๗๐,๘๘๕.๐๐	๙๙.๘๗		
ค่าตอบแทน	๑,๐๔๙,๓๐๐.๐๐	๑,๐๔๗,๘๘๕.๐๐			
- ค่าตอบแทนผู้สอน	๙๖๘,๕๐๐.๐๐	๙๖๗,๐๘๕.๐๐		๑,๔๑๕.๐๐	
- ค่าปฏิบัติงานภาคสมทบ	๘๐,๘๐๐.๐๐	๘๐,๘๐๐.๐๐		-	
ค่าใช้สอย	๑๑,๕๐๐.๐๐	๑๑,๕๐๐.๐๐			
- ค่าจ้างเหมาบริการ	๑๑,๕๐๐.๐๐	๑๑,๕๐๐.๐๐		-	
ค่าวัสดุ	๑๑,๕๐๐.๐๐	๑๑,๕๐๐.๐๐			
- ค่าวัสดุ	๑๑,๕๐๐.๐๐	๑๑,๕๐๐.๐๐		-	
รายจ่ายอื่น	๘๐,๗๐๐.๐๐	๘๐,๗๐๐.๐๐			เปลี่ยนเป็นค่าสอน
- เงินสนับสนุนพัฒนานิสิต	๒๓,๐๐๐.๐๐	๒๓,๐๐๐.๐๐			
- งบสำรอง	๕๗,๗๐๐.๐๐	๕๗,๗๐๐.๐๐			
งบประมาณคงเหลือ	๑,๑๕๓,๐๐๐.๐๐	๑,๑๕๑,๕๘๕.๐๐	๙๙.๘๘	๑,๔๑๕.๐๐	

สรุปงบประมาณสาขาวิชาการการค้าสมัยใหม่และนวัตกรรมบริการภาคสมทบ
 งบจัดสรรทั้งหมด ๑,๑๕๓,๐๐๐.๐๐
 หัก ค่าใช้จ่ายทั้งหมด ๑,๑๕๑,๕๘๕.๐๐
 คงเหลือ ๑,๔๑๕.๐๐

รายงานงบประมาณรายจ่ายคงเหลือ
 งบประมาณเงินรายได้โครงการจัดการศึกษาภาคพิเศษ บร.ม. ปีงบประมาณ ๒๕๖๗
 วันที่ ๑ ตุลาคม ๒๕๖๖ ถึง วันที่ ๓๐ กันยายน ๒๕๖๗
 สำนักงานคณะกรรมการเศรษฐกิจและบริหารธุรกิจ

หมวดรายจ่าย	งบประมาณ	ใช้ไป	%	คงเหลือ	หมายเหตุ
ค่าตอบแทน ใช้สอย และวัสดุ	๑๕๕,๐๐๐.๐๐	๑๓๔,๓๔๐.๐๐	๘๖.๖๗		
ค่าตอบแทน	๑๕๒,๐๐๐.๐๐	๑๓๔,๓๔๐.๐๐		๑๗,๖๖๐.๐๐	
- ค่าตอบแทนผู้สอน	๔๗,๐๐๐.๐๐	๔๗,๐๐๐.๐๐		-	
- ค่าตอบแทนกรรมการบริหาร หลักสูตร	๙๐,๐๐๐.๐๐	๗๒,๓๔๐.๐๐		๑๗,๖๖๐.๐๐	เปลี่ยนเป็นค่าสอน
- ค่าตอบแทนการปฏิบัติงานภาค พิเศษ	๑๕,๐๐๐.๐๐	๑๕,๐๐๐.๐๐		-	
ค่าใช้สอย	๑,๕๐๐.๐๐	-		๑,๕๐๐.๐๐	
- ค่ารับรองและพิธีการ	๑,๕๐๐.๐๐	-		๑,๕๐๐.๐๐	

หมวดรายจ่าย	งบประมาณ	ใช้ไป	%	คงเหลือ	หมายเหตุ
ค่าวัสดุ	๑,๕๐๐.๐๐	-		๑,๕๐๐.๐๐	
- วัสดุสำนักงาน	๑,๕๐๐.๐๐	-		๑,๕๐๐.๐๐	
รายจ่ายอื่น	๗๓,๐๐๐.๐๐	๓๑,๔๓๕.๐๐		๔๑,๕๖๕.๐๐	
- โครงการศึกษาดูงานด้านธุรกิจระหว่างประเทศ	๖๒,๐๐๐.๐๐	๓๑,๔๓๕.๐๐		๓๐,๕๖๕.๐๐	
- งบสำรองจ่าย	๑๑,๐๐๐.๐๐	-		๑๑,๐๐๐.๐๐	
งบประมาณคงเหลือ	๒๒๘,๐๐๐.๐๐	๑๖๕,๗๗๕.๐๐	๗๒.๗๑	๑๐๖,๒๒๕.๐๐	

สรุป

- การเบิก-จ่ายเป็นไปตามแผนงบประมาณ

รายงานงบประมาณรายจ่ายคงเหลือ
 งบประมาณเงินรายได้โครงการจัดการศึกษาระดับปริญญาเอก ปีงบประมาณ ๒๕๖๗
 วันที่ ๑ ตุลาคม ๒๕๖๖ ถึง วันที่ ๓๐ กันยายน ๒๕๖๗
 สำนักงานคณะเศรษฐศาสตร์และบริหารธุรกิจ

หมวดรายจ่าย	งบประมาณ	ใช้ไป	%	คงเหลือ	หมายเหตุ
ค่าตอบแทน ใช้สอย และวัสดุ	๓๘,๕๐๐.๐๐	๓๑,๙๙๐.๐๐		๖,๕๑๐.๐๐	
ค่าตอบแทน	๓๘,๕๐๐.๐๐	๓๑,๙๙๐.๐๐		๖,๕๑๐.๐๐	
- ค่าตอบแทนผู้สอน	๓๘,๕๐๐.๐๐	๓๑,๙๙๐.๐๐		๖,๕๑๐.๐๐	
รายจ่ายอื่น	๓๘,๕๐๐.๐๐	-			
- โครงการศึกษาดูงานด้านธุรกิจระหว่างประเทศ	๓๔,๗๐๐.๐๐	-			
- งบสำรองจ่าย	๓,๘๐๐.๐๐	-			
งบประมาณคงเหลือ	๗๗,๐๐๐.๐๐	๓๑,๙๙๐.๐๐	-	๔๕,๐๑๐.๐๐	

รายงานเงินสะสม ณ วันที่ ๓๐ กันยายน ๒๕๖๗
 ภาคพิเศษ/ภาคสมทบ

หน่วยงาน	ยอดยกมา	งปม.คงเหลือ	รวมสะสม
บช.บ.การบัญชีภาคสมทบ	๕,๐๑๙,๖๒๒.๖๔	๑๖๓,๕๒๙.๐๐	๕,๑๘๓,๑๕๑.๖๔
บ.รบ.การตลาด	๓,๒๔๓,๗๓๘.๒๕	-	๓,๒๔๓,๗๓๘.๒๕
บ.รบ.การค้าสมัยใหม่และนวัตกรรมบริการ	๑,๑๗๗,๐๕๐.๖๐	๑,๔๑๕.๐๐	๑,๑๗๘,๔๖๕.๖๐
บธ.บ.การประกอบการและการจัดการ	๓,๑๑๑,๖๐๑.๕๒	-	๓,๑๑๑,๖๐๑.๕๒
บธ.ม.การจัดการธุรกิจ	๙๔๑,๓๒๕.๘๗	๑๐๖,๗๙๐.๐๐	๑,๐๔๘,๑๑๕.๘๗
บธ.ด.การจัดการธุรกิจ	๗๒๕,๑๒๖.๐๐	๔๕,๐๑๐.๐๐	๗๗๐,๑๓๖.๐๐

๑.๒.๒.๒ กรอบอัตรากำลัง

ทางคณะฯ กำลังเปิดรับกรอบอัตรานักงานมหาวิทยาลัย ประเภทพนักงานสามัญอยู่ จำนวน ๓ ตำแหน่ง คือ หลักสูตรระดับบัณฑิตศึกษา หลักสูตร บช.บ.สาขาวิชาการประกอบการและการจัดการ และหลักสูตร บช.บ.สาขาวิชาการค้าสมัยใหม่และนวัตกรรมบริการ โดยใช้วิธีการเปิดรับแบบไม่กำหนดเวลาหมดเขตสมัคร หากมีบุคคลที่สนใจเข้ามาสมัครแล้วมีคุณสมบัติตรงตามประกาศ ก็จะเรียกสัมภาษณ์ในที่

สำหรับการขอคงกรอบอัตรารองหลักสูตรเศรษฐศาสตรบัณฑิตที่ทำแทนอัตรากะเขียนของ รศ.ดร.ชินสัค สุวรรณอัจฉริย ทางคณะกรรมการบริหารอัตรากำลังมีมติไม่อนุมัติกรอบอัตรานักงานสามัญ แต่อนุมัติกรอบอัตรานักงานตามภารกิจมาแทน และประกาศรับสมัครเรียบร้อยแล้ว และทางคณะฯ ได้ทำบันทึกไปยังฝ่ายแผนเพื่อขอให้ทบทวนมติอีกครั้งหนึ่ง

สำหรับหลักสูตรบัญชีบัณฑิตที่ขอเปลี่ยนแปลงคุณวุฒิจากทางสาขาบัญชีเป็นสาขาทางด้านเทคโนโลยีสารสนเทศ ทางคณะกรรมการบริหารอัตรากำลังก็มีมติไม่อนุมัติการขอเปลี่ยนแปลงคุณวุฒิ และทางฝ่ายบริหารทรัพยากรบุคคลก็ดำเนินการประกาศรับสมัครพนักงานตามภารกิจเรียบร้อยแล้ว

๑.๒.๒.๓ การปรับปรุงอาคารคณะฯ

ตามที่คณะฯ มีแผนที่จะย้ายที่ทำการคณะฯ ไปยังอาคาร ๕๐ ปี ในเดือนพฤศจิกายน ๒๕๖๗ แต่เนื่องด้วยการประกาศจัดซื้อจัดจ้างเครื่องปรับอากาศ ปรากฏไม่มีผู้ชนะ จึงต้องดำเนินการจัดทำ TOR และประกาศจัดซื้อจัดจ้างใหม่อีกครั้ง ซึ่งจะแล้วเสร็จประมาณต้นเดือนมกราคม ๒๕๖๘ จึงต้องเลื่อนการย้ายที่ทำการเป็นช่วงประมาณเดือนมีนาคม ๒๕๖๘ และจะมีการจัดผังห้องใหม่ เนื่องจากต้องแบ่งห้องบางส่วนให้กับวิทยาลัยนานาชาติ และอีก ๑ ห้องสำหรับให้ฝ่ายวิชาการจัดทำเป็นห้องคอมพิวเตอร์สำหรับนิสิตในคณะฯ ได้ใช้งาน

สำหรับการจ้างออกแบบอาคาร ทางผู้รับจ้างจะส่งมอบแบบงวดที่ ๓ ในวันที่ ๘ พฤศจิกายน ๒๕๖๗ และจะมีการตรวจรับแบบในวันที่ ๑๓ พฤศจิกายน ๒๕๖๗

๑.๒.๓ ผู้ช่วยคณบดีฝ่ายวิเทศสัมพันธ์และสื่อสารองค์กร (อ.ดร.วรรณภรณ์ บริพันธ์)

๑.๒.๓.๑ งานวิเทศสัมพันธ์

ในระหว่างวันที่ ๑๒ - ๑๔ พฤศจิกายน ๒๕๖๗ จะมีกิจกรรม Student Mobility โดยมีตัวแทนนิสิตหลักสูตรละ ๓ คน รวมเป็น ๑๕ คน และจะมีนิสิตจาก School of Technology Management and Logistics, Universiti Utara Malaysia จำนวน ๑๖ คน และอาจารย์ ๓ คน ขอเรียนเชิญอาจารย์ทุกท่านร่วมกิจกรรมในวันที่ ๑๒ พฤศจิกายน ๒๕๖๗ และหลังจากทำกิจกรรมที่มหาวิทยาลัยเสร็จเรียบร้อยแล้ว ก็จะพานิสิตกลุ่มดังกล่าวไปร่วมทำกิจกรรมที่ Universiti Utara Malaysia ด้วยในระหว่างวันที่ ๕ - ๗ ธันวาคม ๒๕๖๘

๑.๒.๓.๒ การจัดกิจกรรม Open House

มหาวิทยาลัยจะจัดกิจกรรมขึ้นในวันที่ ๔ ธันวาคม ๒๕๖๘ ณ หอประชุมดนตรี โดยกิจกรรมในช่วงเช้าจะเป็นกิจกรรมของทางมหาวิทยาลัย สำหรับกิจกรรมช่วงบ่ายจะเป็นของคณะฯ และหลักสูตรฯ โดยจะจัดขึ้นบริเวณพื้นที่ได้อาคาร ๑๕ สำหรับรายละเอียดของกิจกรรมจะแจ้งให้ทราบอีกครั้งหนึ่ง

๑.๒.๓ ผู้ช่วยคณบดีฝ่ายบริการวิชาการและพัฒนาคุณลักษณะนิสิต (อ.ดร.ทรงมน เพ็งหมาน)

๑.๒.๓.๑ การจัดกิจกรรมของนิสิต

ในระหว่างวันที่ ๒๙ พฤศจิกายน – ๔ ธันวาคม ๒๕๖๗ ทางสโมสรนิสิตคณะฯ จะจัดกิจกรรมกีฬาเชียร์เกมส์ โดยจะมีพิธีเปิดในวันที่ ๒๙ พฤศจิกายน ๒๕๖๗ และขอเชิญชวนคณาจารย์ทุกท่านเข้าร่วมพิธีเปิด และเข้าร่วมกิจกรรมการแข่งขันฟุตบอลนัดเปิดสนาม

๑.๒.๓.๑ นิสิตทุนจ้างงาน

คณะฯ ได้รับการสนับสนุนทุนจากกิจการนิสิตในการจ้างงานนิสิต ซึ่งมีนิสิตทุนจ้างงานบางส่วนยังไม่ได้รับมอบหมายงาน ได้แก่ นิสิตช่วยงานหลักสูตรบัญชีบัณฑิต และหลักสูตร บธ.บ.สาขาวิชาการประกอบการและการจัดการ หลักสูตรเศรษฐศาสตร์บัณฑิต และหลักสูตร บธ.บ.สาขาวิชาการตลาด จึงขอประชาสัมพันธ์ไปยังหลักสูตรเพื่อมอบหมายงานให้กับนิสิต โดยสามารถติดต่อประสานงานเพิ่มเติมกับเกี่ยวกับนิสิตทุนจ้างงาน ได้ที่ คุณชาญณรงค์ คงทน

๑.๒.๓.๑ การบริการวิชาการ

การบริการวิชาการโครงการจักรสานคลุ้ม โดยจะจัดในลักษณะของการท่องเที่ยวชุมชน ในวันที่ ๑ กุมภาพันธ์ ๒๕๖๘ ก็ขอร่วมมือคณาจารย์ช่วยประชาสัมพันธ์ไปยังกลุ่มผู้เกี่ยวข้องกับการจัดกิจกรรมดังกล่าว

สำหรับความร่วมมือกับเทศบาลตำบลสำนักขาม จากการหารือเมื่อวันที่ ๕ พฤศจิกายน ๒๕๖๗ ก็จะมีประเด็นความร่วมมือในหลากหลายประเด็น เช่น ทางด้านเศรษฐศาสตร์ โลจิสติกส์ การท่องเที่ยวเชิงกีฬา การพัฒนาอาชีพ สิ่งแวดล้อม และการเพิ่มประสิทธิภาพการทำงานในองค์กรด้วย AI การนำเทคโนโลยีมาใช้ในการทำงาน และสำหรับรายละเอียดเพิ่มเติมจะจัดทำเป็นรายงานสรุปและแจ้งให้บุคลากรทราบอีกครั้ง

๑.๓ เรื่องแจ้งจากเลขานุการ

๑.๓.๑ การปรับเปลี่ยนภาระงานของบุคลากรสายสนับสนุน

เนื่องด้วยมีการปรับเปลี่ยนหัวหน้าสำนักงานคณะฯ จึงมีการปรับเปลี่ยนภาระงานของบุคลากรสายสนับสนุน จึงขอแจ้งต่อที่ประชุม โดยมีรายละเอียด ดังนี้

****ภาระงานหลัก หมายถึง งานที่ปฏิบัติเป็นหลัก**

ภาระงานรอง หมายถึง งานที่เรียนรู้ควบคู่กับการปฏิบัติหน้าที่แทน

นางสาววาสนา มรรคคงคา (หัวหน้าสำนักงาน)

ภาระงานหลัก	ผู้ปฏิบัติงานแทน
งานบริหารสำนักงานคณะฯ	นายอนุกุล ศรีวรรณ
งานประชุมคณะกรรมการประจำคณะฯ	นางสาวปัญญาพร สันตะโร
งานประชุมผู้บริหารคณะฯ/สำนักงาน/บุคลากร	นายอนุกุล ศรีวรรณ
งานบริหารความเสี่ยงและควบคุมภายใน	นางธรรณูชนก ขนอม

ภาระงานหลัก	ผู้ปฏิบัติงานแทน
งานประกันคุณภาพการศึกษาระดับคณะตามแนวทาง EdPEX	นางสาวศิริพร เพ็ชรมณี
งานคำรับรองการปฏิบัติงาน	นางสาวศิริพร เพ็ชรมณี
ภาระงานรอง	ผู้ปฏิบัติงานหลัก
แผนยุทธศาสตร์ฯ แผนปฏิบัติการ และแผนพัฒนาทุกด้าน	นางสาวศิริพร เพ็ชรมณี
งานบุคคลและอัตรากำลัง	นางสาวศิริพร เพ็ชรมณี

นายอนุกุล ศรีวรรณ (นักวิชาการคอมพิวเตอร์)

ภาระงานหลัก	ผู้ปฏิบัติงานแทน
งานบริการระบบสารสนเทศ	นายกมล สุวรรณรัตน์
งานบริการคอมพิวเตอร์	นายกมล สุวรรณรัตน์
งานพัฒนาเว็บไซต์	นายฤชวัฒน์ โภคา/ นางสาวชนาภัทร คงสี
ภาระงานรอง	ผู้ปฏิบัติงานหลัก
งานบริการโสตทัศนอุปกรณ์	นายกมล สุวรรณรัตน์
งานห้องปฏิบัติการฯ	นายกมล สุวรรณรัตน์
งานบริหารสำนักงาน	นางสาววาสนา มรรคคงคา
งานประชุมผู้บริหารฯ/สำนักงาน/บุคลากร	นางสาววาสนา มรรคคงคา
งานวารสาร	นายฤชวัฒน์ โภคา

นางสาวศิริพร เพ็ชรมณี (เจ้าหน้าที่บริหารงาน)

ภาระงานหลัก	ผู้ปฏิบัติงานแทน
งานแผนกลยุทธ์ฯ แผนปฏิบัติการ และแผนพัฒนาทุกด้าน	นางสาววาสนา มรรคคงคา
งานบุคคลและอัตรากำลัง	นางสาววาสนา มรรคคงคา
งานแผนงบประมาณ	นางสาวบงกช แก้วศิริ
ภาระงานรอง	ผู้ปฏิบัติงานหลัก
งานประกันคุณภาพการศึกษาระดับหลักสูตร	นางศิริจันทร์ ภัคดี
งานประกันคุณภาพการศึกษาระดับคณะตามแนวทาง EdPEX	นางสาววาสนา มรรคคงคา
งานคำรับรองการปฏิบัติงาน	นางสาววาสนา มรรคคงคา
งานงบประมาณ	นางสาวบงกช แก้วศิริ
งานบันทึกข้อมูลการเดินทางปฏิบัติงานนอกพื้นที่	นางสาวปัญญาพร สันตะโร

นางธรรณชนก ขนอม (เจ้าหน้าที่บริหารงาน ชำนาญการพิเศษ)

ภาระงานหลัก	ผู้ปฏิบัติหน้าที่แทน
งานบริการวิชาการ	นางสาวบงกช แก้วศิริ
ศูนย์บริการวิชาการคณะเศรษฐศาสตร์และบริหารธุรกิจ	นางสาวบงกช แก้วศิริ
งานการจัดการความรู้ (สายคณาจารย์ สายสนับสนุน นิสิต)	นางสาวณิชา ตันตริรักษ์ธรรม
งานศิษย์เก่า (ยกเว้นโครงการแสดงความยินดีบัณฑิต)	นายชาญณรงค์ คงทน
ภาระงานรอง	ผู้ปฏิบัติงานหลัก
งานวิจัยระดับคณะฯ	นางสาวณิชา ตันตริรักษ์ธรรม
งานบริหารความเสี่ยงและควบคุมภายใน	นางสาววาสนา มรรคคงคา

นางนानीญา โต๊ะเส็น (นักวิชาการพัสดุ)

ภาระงานหลัก	ผู้ปฏิบัติงานแทน
งานพัสดุ	นางสาวบงกช แก้วศิริ
งานก่อสร้าง	นางสาวบงกช แก้วศิริ
ภาระงานรอง	ผู้ปฏิบัติงานหลัก
งานการเงิน	นางสาวบงกช แก้วศิริ
งานวิเทศสัมพันธ์	นายฤชวัฒน์ โภคา

นางสาวบงกช แก้วศิริ (เจ้าหน้าที่บริหารงาน)

ภาระงานหลัก	ผู้ปฏิบัติงานแทน
งานการเงิน	นางนानीญา โต๊ะเส็น
งานงบประมาณ	นางสาวศิริพร เพ็ชรมณี
ภาระงานรอง	ผู้ปฏิบัติงานหลัก
งานพัสดุ	นางนानीญา โต๊ะเส็น
งานก่อสร้าง	นางนानीญา โต๊ะเส็น
งานบริการวิชาการ	นางธรรณชนก ขนอม
ศูนย์บริการวิชาการคณะเศรษฐศาสตร์และบริหารธุรกิจ	นางธรรณชนก ขนอม
งานแผนงบประมาณ	นางสาวศิริพร เพ็ชรมณี

นางศิริจันทร์ ภัคดี (นักวิชาการ)

ภาระงานหลัก	ผู้ปฏิบัติงานแทน
งานประกันคุณภาพการศึกษาระดับหลักสูตร	นางสาวศิริพร เพ็ชรมณี
งานพัฒนาหลักสูตร/งานปรับปรุงหลักสูตร	นางสาวณิชา ตันติรักษัธรรม
งานหลักสูตรควบสองปริญญา	นางสาวณิชา ตันติรักษัธรรม
ภาระงานรอง	ผู้ปฏิบัติงานหลัก
งานเลขานุการคณบดี	นางสาวปัญญาพร สันตะโร
งานโครงการทำนุบำรุงศิลปะและวัฒนธรรม	นางสาวเสาวรส สุดตะนง
งานวิชาการ งานบริการการศึกษา ระดับปริญญาตรี	นางสาวเสาวรส สุดตะนง
งานวิชาการ งานบริการการศึกษา ระดับบัณฑิตศึกษา	นางสาวเสาวรส สุดตะนง

นายกมล สุวรรณรัตน์ (นักวิชาการ)

ภาระงานหลัก	ผู้ปฏิบัติงานแทน
งานบริการโสตทัศนอุปกรณ์	นายอนุกุล ศรีวรรณ
งานห้องปฏิบัติการฯ	นายอนุกุล ศรีวรรณ
งานอาคาร สถานที่	นายชาญณรงค์ คงทน
งานจุลสาร	นางสาวชนาภัทร คงสี
ภาระงานรอง	ผู้ปฏิบัติงานหลัก
งานออกแบบสื่อประชาสัมพันธ์	นางสาวชนาภัทร คงสี
งานบริการระบบสารสนเทศ	นายอนุกุล ศรีวรรณ
งานบริการคอมพิวเตอร์	นายอนุกุล ศรีวรรณ

นางสาวณิชา ตันติรักษัธรรม (นักวิชาการ)

ภาระงานหลัก	ผู้ปฏิบัติงานแทน
งานสหกิจศึกษา/ฝึกประสบการณ์วิชาชีพ	นางสาวเสาวรส สุดตะนง
งานรับนิสิต/งานแนะแนวการศึกษาต่อ	นางสาวชนาภัทร คงสี
งานวิจัย	นางธรรณชนก ขนอม
งานประชาสัมพันธ์และสื่อสารองค์กร	นางสาวชนาภัทร คงสี
ภาระงานรอง	ผู้ปฏิบัติงานหลัก
งานพัฒนาหลักสูตร/งานปรับปรุงหลักสูตร	นางศิริจันทร์ ภัคดี
งานหลักสูตรควบสองปริญญา	นางศิริจันทร์ ภัคดี
งานการจัดการความรู้	นางธรรณชนก ขนอม
งานประสานความร่วมมือ MOU ภายในประเทศ	นางสาวชนาภัทร คงสี
งานศูนย์วิจัยเศรษฐกิจสร้างสรรค์	นายฤชวัฒน์ โภคา

นางสาวปัญญาพร สันตะโร (เจ้าหน้าที่บริหารงาน)

ภาระงานหลัก	ผู้ปฏิบัติงานแทน
งานธุรการ สารบรรณ	นายชาญณรงค์ คงทน
งานเลขานุการคนบดี	นางศิริจันทร์ ภัคดี
งานบันทึกข้อมูลการปฏิบัติงานนอกพื้นที่	นางสาวศิริพร เพ็ชรหมณี
ภาระงานรอง	ผู้ปฏิบัติงานหลัก
งานประชุมคณะกรรมการประจำคณะฯ	นางสาววาสนา มรรคคงคา
งานบริการถ่ายเอกสาร	นายชาญณรงค์ คงทน
งานบริการประชุม	นายชาญณรงค์ คงทน

นางสาวเสาวรส สุตตะนง (นักวิชาการ)

ภาระงานหลัก	ผู้ปฏิบัติงานแทน
งานวิชาการ งานบริการการศึกษา ระดับปริญญาตรี (ภาคปกติ)	นางศิริจันทร์ ภัคดี
งานวิชาการ งานบริการการศึกษา ระดับปริญญาตรี (ภาคพิเศษ)	นางศิริจันทร์ ภัคดี
งานวิชาการ งานบริการการศึกษา ระดับบัณฑิตศึกษา	นางศิริจันทร์ ภัคดี/ นายชาญณรงค์ คงทน
งานโครงการทำนุบำรุงศิลปะและวัฒนธรรม	นางศิริจันทร์ ภัคดี
ภาระงานรอง	ผู้ปฏิบัติงานหลัก
งานสหกิจศึกษา/ฝึกประสบการณ์วิชาชีพ	นางสาวณิชา ตันติรักษัธรรม

นางสาวชนาภัทร คงลี (นักวิชาการ)

ภาระงานหลัก	ผู้ปฏิบัติงานแทน
งานออกแบบสื่อประชาสัมพันธ์	นายกมล สุวรรณรัตน์
งานประสานความร่วมมือ MOU ภายในประเทศ	นางสาวณิชา ตันติรักษัธรรม
ภาระงานรอง	ผู้ปฏิบัติงานหลัก
งานจุลสาร	นายกมล สุวรรณรัตน์
งานรับนิสิต/งานแนะแนวการศึกษาต่อ	นางสาวณิชา ตันติรักษัธรรม
งานประชาสัมพันธ์และสื่อสารองค์กร	นางสาวณิชา ตันติรักษัธรรม
งานพัฒนานิสิต	นายชาญณรงค์ คงทน

นายฤชุวัฒน์ โภคา (นักวิชาการ)

ภาระงานหลัก	ผู้ปฏิบัติงานแทน
งานศูนย์วิจัยเศรษฐกิจสร้างสรรค์	นางสาวณิชา ตันตริกัษธรรม
งานวิเทศสัมพันธ์	นางนानीญา โต๊ะเส้น
งานวารสาร	นายอนุกุล ศรีวรรณ
ภาระงานรอง	ผู้ปฏิบัติงานหลัก
งานบริการถ่ายเอกสาร	นายชาญณรงค์ คงทน
งานพัฒนาเว็บไซต์	นายอนุกุล ศรีวรรณ

นายชาญณรงค์ คงทน (เจ้าหน้าที่บริหารงาน)

ภาระงานหลัก	ผู้ปฏิบัติงานแทน
งานบริการถ่ายเอกสาร	นายฤชุวัฒน์ โภคา/ นางสาวปัญญาพร สันตะโร
งานบริการประชุม	นางสาวปัญญาพร สันตะโร
งานพัฒนานิสิต	นางสาวชนาภัทร คงสี
งานศิษย์เก่า (โครงการแสดงความยินดีบัณฑิต)	นางธรรณชนก ขนอม
ภาระงานรอง	ผู้ปฏิบัติงานหลัก
งานอาคาร สถานที่	นายกมล สุวรรณรัตน์
งานศิษย์เก่า (ยกเว้นโครงการแสดงความยินดีบัณฑิต)	นางธรรณชนก ขนอม
งานธุรการ สารบรรณ	นางสาวปัญญาพร สันตะโร
งานวิชาการ งานบริการการศึกษา ระดับบัณฑิตศึกษา	นางสาวเสาวรส สุดตะนง

ระเบียบวาระที่ ๒ พิจารณารับรองรายงานการประชุมคณะกรรมการประจำคณะฯ

๒.๑ พิจารณารับรองรายงานการประชุมคณะกรรมการประจำคณะฯ สมัยสามัญ ครั้งที่ ๑๐/๒๕๖๗
วันที่ ๑๖ ตุลาคม ๒๕๖๗

พิจาณารับรองรายงานการประชุมคณะกรรมการประจำคณะฯ สมัยสามัญ ครั้งที่ ๑๐/๒๕๖๗
วันที่ ๑๖ ตุลาคม ๒๕๖๗

มติที่ประชุม

เห็นชอบรับรองรายงานการประชุม

ระเบียบวาระที่ ๓ เรื่องสืบเนื่อง

-ไม่มี-

ระเบียบวาระที่ ๔ เรื่องพิจารณา

๔.๑ พิจารณาคำระดับชั้น ประจำภาคเรียนที่ ๑ ปีการศึกษา ๒๕๖๗

ตามที่มหาวิทยาลัยกำหนดส่งคำระดับชั้น ภายในวันที่ ๗ พฤศจิกายน ๒๕๖๗ ดังนั้น เพื่อให้การดำเนินการพิจารณาคำระดับชั้นประจำภาคเรียนที่ ๑ ปีการศึกษา ๒๕๖๖ เป็นไปด้วยความเรียบร้อย เสนอที่ประชุมพิจารณา คำระดับชั้นรายวิชาที่สังกัดคณะเศรษฐศาสตร์และบริหารธุรกิจ ดังนี้

๑. ระดับปริญญาตรี จำนวน ๑๑๙ รายวิชา ๑๘๗ กลุ่ม แบ่งเป็น

- หลักสูตรบัญชีบัณฑิต จำนวน ๒๕ รายวิชา ๕๔ กลุ่ม
- หลักสูตรเศรษฐศาสตรบัณฑิต จำนวน ๒๖ รายวิชา ๒๗ กลุ่ม
- หลักสูตรบริหารธุรกิจบัณฑิต สาขาวิชาการตลาด จำนวน ๑๓ รายวิชา ๒๓ กลุ่ม
- หลักสูตรบริหารธุรกิจบัณฑิต สาขาวิชาการประกอบการและการจัดการ จำนวน ๒๓

รายวิชา ๓๑ กลุ่ม

- หลักสูตรบริหารธุรกิจบัณฑิต สาขาวิชาการจัดการการค้าสมัยใหม่/สาขาวิชาการค้าสมัยใหม่และนวัตกรรมบริการ จำนวน ๓๒ รายวิชา ๖๒ กลุ่ม

๒. หลักสูตรระดับบัณฑิตศึกษา จำนวน ๖ รายวิชา ๗ กลุ่ม แบ่งเป็น

- หลักสูตรบริหารธุรกิจมหาบัณฑิต สาขาวิชาการจัดการธุรกิจ จำนวน ๔ รายวิชา ๔

กลุ่ม

- หลักสูตรปรัชญาดุษฎีบัณฑิต สาขาวิชาการจัดการธุรกิจ จำนวน ๒ รายวิชา ๓ กลุ่ม

๓. รายวิชาศึกษาทั่วไป (สังกัดคณะเศรษฐศาสตร์และบริหารธุรกิจ) จำนวน ๓ รายวิชา ๖ กลุ่ม

จึงเสนอต่อที่ประชุมเพื่อพิจารณา

มติที่ประชุม

เห็นชอบ

๔.๒ พิจารณาการปรับปรุงแก้ไขการเปลี่ยนแปลงอาจารย์ผู้รับผิดชอบหลักสูตรและอาจารย์ประจำหลักสูตรบริหารธุรกิจมหาบัณฑิต สาขาวิชาการจัดการธุรกิจ และหลักสูตรปรัชญาดุษฎีบัณฑิต สาขาวิชาการจัดการธุรกิจ

ด้วยรองคณบดีฝ่ายวิชาการ วิจัย และพัฒนานวัตกรรม ขอเสนออนุมัติเปลี่ยนแปลงอาจารย์ผู้รับผิดชอบหลักสูตรและอาจารย์ประจำหลักสูตรบริหารธุรกิจมหาบัณฑิต สาขาวิชาการจัดการธุรกิจ และหลักสูตรปรัชญาดุษฎีบัณฑิต สาขาวิชาการจัดการธุรกิจ จากเดิม ผู้ช่วยศาสตราจารย์ ดร.วาสนา สุวรรณวิจิตร เป็นผู้ช่วยศาสตราจารย์ ดร.วสันต์ กาญจนมุกดา

จึงเสนอต่อที่ประชุมเพื่อพิจารณา

มติที่ประชุม

เห็นชอบ

๔.๓ พิจารณาแต่งตั้งผู้ทรงคุณวุฒิ เพื่อพิจารณาคู่มือปฏิบัติงานของ คุณนาณีญา โຕ๊ะเส็น

ด้วยคุณนาณีญา โຕ๊ะเส็น ขอเสนอคู่มือปฏิบัติงาน เรื่อง “การตรวจสอบพัสดุประจำปี คณะเศรษฐศาสตร์ และบริหารธุรกิจ มหาวิทยาลัยทักษิณ” เพื่อประกอบการประเมินผลการปฏิบัติงาน ประจำปีงบประมาณ พ.ศ. ๒๕๖๘

จึงเสนอต่อที่ประชุมเพื่อพิจารณาแต่งตั้งผู้ทรงคุณวุฒิ

มติที่ประชุม

เห็นชอบพิจารณาแต่งตั้งผู้ทรงคุณวุฒิ โดยปรับแก้ไขข้อมูลในบทที่ ๒ โครงสร้าง ภารกิจของหน่วยงานและ บทบาทหน้าที่ความรับผิดชอบของตำแหน่ง ให้เป็นปัจจุบันก่อนส่งไปยังผู้ทรงคุณวุฒิเพื่อพิจารณา

๔.๔ พิจารณาคำตอบแทนการอ้างอิงผลงานวิชาการของ อาจารย์ ดร.โกมลมณี เกตตะพันธ์

ด้วย อ.ดร.โกมลมณี เกตตะพันธ์ ขอรับการสนับสนุนคำตอบแทนการอ้างอิงผลงานวิชาการ จำนวน ๑ ผลงาน ดังนี้

Kettapan, K., Suphattanakul, O., Sui, J.M. and Hussain, S. (๒๐๒๐). Structure Equation Model of Causal Factors Affecting Employees' Performance in Modern Trade Organization. *International Journal of Sustainable Development and Planning*, ๑๗(๔), ๑๑๔๑-๑๑๔๖.

ได้รับการอ้างอิง จำนวน ๑ ครั้ง ดังนี้

Milli Eitim Bakanlii, Esenyurt Necip Fazil Kisakürek Ortaokulu Müdürü.

(๒๐๒๔). The Relationship Between Mobbing and Job Performance Among Secondary School Physical Education Teachers. *Eurasian Academy of Sciences Social Sciences Journal*, ๔(๕๕), ๔๑-๖๒.

มติที่ประชุม

เห็นชอบอนุมัติงบประมาณ จำนวน ๒,๐๐๐ บาท

๔.๕ พิจารณาข้อเสนอโครงการวิจัย ของ รองศาสตราจารย์ ดร.เจษฎา นกน้อย

ด้วย รศ.ดร.เจษฎา นกน้อย ขอเสนอข้อเสนอโครงการวิจัย เรื่อง “การตระหนักรู้ทางวัฒนธรรม และภาพลักษณ์การท่องเที่ยวที่ส่งผลต่อแนวโน้มในการรับประทานอาหารท้องถิ่น ๓ จังหวัดชายแดนใต้ของนักท่องเที่ยวชาวไทย”

จึงเสนอต่อที่ประชุมพิจารณาผู้ทรงคุณวุฒิ เพื่อประเมินคุณภาพข้อเสนอโครงการวิจัย

มติที่ประชุม

เห็นชอบข้อเสนอโครงการวิจัย และพิจารณาผู้ทรงคุณวุฒิ

๔.๖ พิจารณาการขอประเมินผลการสอน ของ อาจารย์ ดร.सानิตย์ ศรีชูเกียรติ

ด้วย อาจารย์ ดร.सानิตย์ ศรีชูเกียรติ ขอประเมินการสอนเพื่อขอกำหนดตำแหน่งผู้ช่วยศาสตราจารย์

จึงเสนอต่อที่ประชุมเพื่อพิจารณาแต่งตั้งคณะกรรมการประเมินการสอน

มติที่ประชุม

เห็นชอบพิจารณาแต่งตั้งคณะกรรมการประเมินการสอน

๔.๗ พิจารณาการขอเสนอผลงานวิชาการเพื่อขอกำหนดตำแหน่งผู้ช่วยศาสตราจารย์ ของ อาจารย์ ดร.सानิตย์ ศรีชูเกียรติ

ด้วย อาจารย์ ดร.सानิตย์ ศรีชูเกียรติ ขอเสนอผลงานวิชาการเพื่อขอกำหนดตำแหน่งผู้ช่วยศาสตราจารย์ ตามข้อบังคับมหาวิทยาลัยทักษิณ ว่าด้วย คุณสมบัติ หลักเกณฑ์ และวิธีการแต่งตั้งผู้ดำรงตำแหน่งทางวิชาการ พ.ศ.๒๕๖๕ ข้อ ๗ เมื่อส่วนงานต้นสังกัดได้รับเรื่อง ให้คณะกรรมการประจำส่วนงานพิจารณา แล้วเสนอความเห็นไปยังสภาวิชาการผ่านฝ่ายบริหารกลางและทรัพยากรบุคคล ในเรื่องดังต่อไปนี้ (๑) คุณสมบัติเฉพาะตำแหน่งของผู้ขอกำหนดตำแหน่งทางวิชาการ (๒) ผลการประเมินการสอน (ถ้ามี) (๓) ผลงานทางวิชาการและการเผยแพร่ตามเกณฑ์ที่ ก.พ.อ. กำหนด (๔) ให้ความเห็นในกรณีที่ผู้ขอกำหนดตำแหน่งทางวิชาการได้เสนอผลงานทางวิชาการ ประเภทตำรา โดยพัฒนามาจากเอกสารประกอบการสอน หรือเอกสารคำสอน ว่าผู้ขอกำหนดตำแหน่งทางวิชาการได้พัฒนาตำราดังกล่าวตามเกณฑ์ที่ ก.พ.อ. กำหนดหรือไม่ (๕) ให้ความเห็นในกรณีที่ผู้ขอกำหนดตำแหน่งทางวิชาการได้เสนอผลงานทางวิชาการ ประเภทหนังสือ ว่าหนังสือดังกล่าวผู้ขอกำหนดตำแหน่งทางวิชาการไม่เคยจัดทำเป็นเอกสารประกอบการสอน หรือเอกสารคำสอนมาก่อน (๖) ผลการปฏิบัติงานตามมาตรฐานภาระงานขั้นต่ำย้อนหลัง ๑ ปี ของผู้ขอกำหนดตำแหน่งทางวิชาการ (๗) จริยธรรมและจรรยาบรรณทางวิชาการของผู้ขอกำหนดตำแหน่งทางวิชาการ

จึงเสนอต่อที่ประชุมเพื่อพิจารณา

มติที่ประชุม

เห็นชอบ

๔.๘ พิจารณาการขอทบทวนเกณฑ์การประเมินผลการปฏิบัติงาน ประจำปีงบประมาณ พ.ศ.๒๕๖๘ ของ อาจารย์ ดร.ธนวิทย์ บุญสิทธิ์

ด้วย อาจารย์ ดร.ธนวิทย์ บุญสิทธิ์ ขอเสนอทบทวนเกณฑ์การประเมินผลการปฏิบัติงาน ประจำปีงบประมาณ พ.ศ.๒๕๖๘ โดยการนับคะแนนการเข้าร่วมกิจกรรมการแลกเปลี่ยนนิสิตกับมหาวิทยาลัยในต่างประเทศ ให้กับบุคลากรที่มีส่วนร่วมในการสอน นอกเหนือจากการนับคะแนนให้กับหลักสูตร

จึงเสนอต่อที่ประชุมเพื่อพิจารณา

มติที่ประชุม

เห็นชอบในหลักการ และมอบผู้ที่เกี่ยวข้องจัดทำร่างเกณฑ์คะแนนและแจ้งให้บุคลากรทราบต่อไป

๔.๙ พิจารณาร่างแผนกลยุทธ์คณะเศรษฐศาสตร์และบริหารธุรกิจ พ.ศ.๒๕๖๗ – ๒๕๗๐ ฉบับปรับปรุง
ด้วย รองคณบดีฝ่ายบริหารและพัฒนาคุณภาพองค์กร ขอเสนอร่างแผนกลยุทธ์คณะเศรษฐศาสตร์
และบริหารธุรกิจ พ.ศ.๒๕๖๗ – ๒๕๗๐ ฉบับปรับปรุง
จึงเสนอต่อที่ประชุมเพื่อพิจารณา

มติที่ประชุม

เห็นชอบ

ระเบียบวาระที่ ๕ เรื่องอื่นๆ (ถ้ามี)

๕.๑ กำหนดการประชุมคณะกรรมการประจำคณะฯ สมัยสามัญ ครั้งที่ ๑๒/๒๕๖๗ ในวันพุธ ที่ ๑๘
ธันวาคม ๒๕๖๗ เวลา ๑๓.๐๐ น. เป็นต้นไป

มติที่ประชุม

เห็นชอบ

ปิดประชุมเวลา ๑๗.๔๐ น.

(นางสาววาสนา มรรคคงคา)

หัวหน้าสำนักงานคณะเศรษฐศาสตร์และบริหารธุรกิจ

เลขานุการ

ผู้จัดรายงานการประชุม

(อาจารย์จิราพร คงรอด)

รองคณบดีฝ่ายบริหารและพัฒนาคุณภาพองค์กร

กรรมการ

ผู้ตรวจรายงานการประชุม

(อาจารย์ ดร.พินิจ ดวงจินดา)
คณบดีคณะเศรษฐศาสตร์และบริหารธุรกิจ
ประธานกรรมการ
ผู้ตรวจรายงานการประชุม