

1.4.6

การดำเนินงานของศูนย์การแพทย์

รายงานความก้าวหน้าการดำเนินงานของศูนย์การแพทย์มหาวิทยาลัยทักษิณ

รายงานผลการดำเนินงานปีงบประมาณ พ.ศ. 2558 และผลการดำเนินงานปีงบประมาณ 2559 เพื่อสะท้อนความก้าวหน้าของการดำเนินงาน

กลุ่มผู้รับบริการเป้าหมายเป็นนิสิต ผู้ปฏิบัติงานมหาวิทยาลัยทักษิณ วิทยาเขตพัทลุง และประชาชนในพื้นที่ใกล้เคียง จำนวน 4,295 คน (ตารางที่ 1) ส่วนรายจ่ายส่วนใหญ่เป็นรายจ่ายตั้งต้นขณะเริ่มโครงการ ในปีงบประมาณ พ.ศ. 2557 เพื่อก่อสร้างและจัดหาครุภัณฑ์จำนวน 1,564,986.45 บาท ส่วนรายรับหลัก มาจากการรักษาพยาบาลผู้ป่วยทั้งแผนปัจจุบันและแผนไทย และเงินจากการบริจาค ซึ่งในปีงบประมาณ 2558 เป็นการรักษาฟรีเกือบทั้งหมดเพราะนิสิตส่วนใหญ่ยังไม่ย้ายสิทธิ์การรักษาพยาบาลมาที่ป่าพะยอม จึงไม่สามารถเรียกเก็บเงินจาก รพ.ป่าพะยอมได้ ทั้งปีงบประมาณสามารถจัดเก็บได้เพียง 22,000 บาท ตั้งแต่ปีงบประมาณ 2559 รายได้จากสิทธิ์บัตรทองจัดเก็บได้มากขึ้น ผู้ป่วยรายใหม่สิทธิ์อื่นเพิ่มขึ้น ตั้งแต่เดือนมกราคม 2559 เป็นต้นมา อย่างไรก็ตาม ศูนย์การแพทย์ฯ จัดเก็บรายได้เพียง 40% ของผู้รับบริการ เนื่องจากผู้รับบริการส่วนหนึ่งที่เป็นกรณีศึกษาที่ต่อเนื่องของนิสิต จึงให้บริการฟรี **แม้รายได้ยังน้อยแต่ถือว่าบรรลุวัตถุประสงค์ข้อที่สำคัญของศูนย์การแพทย์ฯ เพราะวัตถุประสงค์การก่อตั้งศูนย์การแพทย์ฯ ข้อหนึ่ง คือ “รองรับการจัดการเรียนการสอนควบคู่กับการให้บริการ”**

ทั้งนี้ หากศูนย์การแพทย์ฯ สามารถจดทะเบียนเป็นศูนย์สุขภาพชุมชนได้ตามแผน (พ.ศ. 2560) ศูนย์การแพทย์ฯ จะมีรายได้พึ่งพาตนเอง และเป็นแหล่งรายได้หลักอีกแหล่งหนึ่งของคณะวิทยาการสุขภาพและการกีฬา (ตารางที่ 2) ปัจจุบันผู้รับบริการทั่วไป จ่ายค่ารักษาพยาบาลตามสิทธิ์ และมีผู้รับบริการอีกส่วนหนึ่งรองรับการเรียนการสอนของนิสิตแพทย์แผนไทย เป็นการรักษาแบบให้เปล่า (ตารางที่ 3 ตารางที่ 4 และแผนภูมิ 1) ตารางที่ 1 กลุ่มเป้าหมายผู้รับบริการ

ประเภท	จำนวน(ราย)	หมายเหตุ
๑. ผู้พักอาศัย/ผู้ปฏิบัติงาน/ศึกษาภายในวิทยาเขตพัทลุง/ - บุคลากร - นิสิตคณะวิทยาการสุขภาพและการกีฬา - นิสิตคณะวิทยาศาสตร์ - นิสิตคณะเทคโนโลยีและการพัฒนาชุมชน - นิสิตคณะนิติศาสตร์ - นักเรียนห้องเรียนวิทยาศาสตร์ในมหาวิทยาลัย (วมว.) - บุคลากรประจำสำนักงานบริษัทรับจ้างทำความสะอาด - แม่บ้าน - คนสวน - เจ้าหน้าที่รักษาความปลอดภัย	๓๑๒ ๘๕๓ ๑,๒๒๕ ๓๕๒ ๓๑๓ ๘๗ ๖ ๗๗ ๓๒ ๓๘	
รวม	๓,๒๙๕	
๒. ราษฎรในพื้นที่ใกล้เคียง (ราษฎรหมู่ที่ ๒,๖,๘ และ ๙)	๑,๐๐๐	
รวม	๑,๐๐๐	
รวมทั้งสิ้น	๔,๒๙๕	

ตารางที่ 2 รายรับ-รายจ่ายของศูนย์การแพทย์ ปิงปรางประมาณ พ.ศ. 2557-2558 และ
ประมาณการรายรับ-รายจ่าย ปิงปรางประมาณ พ.ศ. 2559-2562

ปีงบประมาณ	รายรับ	รายจ่าย	คงเหลือ
2557 - 2558	1,623,800.00	1,564,986.45	58,813.55
2559	680,500.00	680,500.00	-
2560	4,700,000.00*	3,472,350.00**	1,227,650.00
2561	4,700,000.00*	3,511,840.00**	1,188,160.00
2562	4,700,000.00*	3,555,276.00**	1,144,721.00
รวม	16,404,300.00	12,784,955.45	3,619,344.55

*รายรับจากการรักษาพยาบาลบริการแพทย์แผนไทยและค่าเหมาจ่ายรายหัว (1,500 บาท * 3,000 คน)

**รวมค่าใช้จ่ายปกติ และรายการตามจ่าย 2,000,000 บาท/ปี

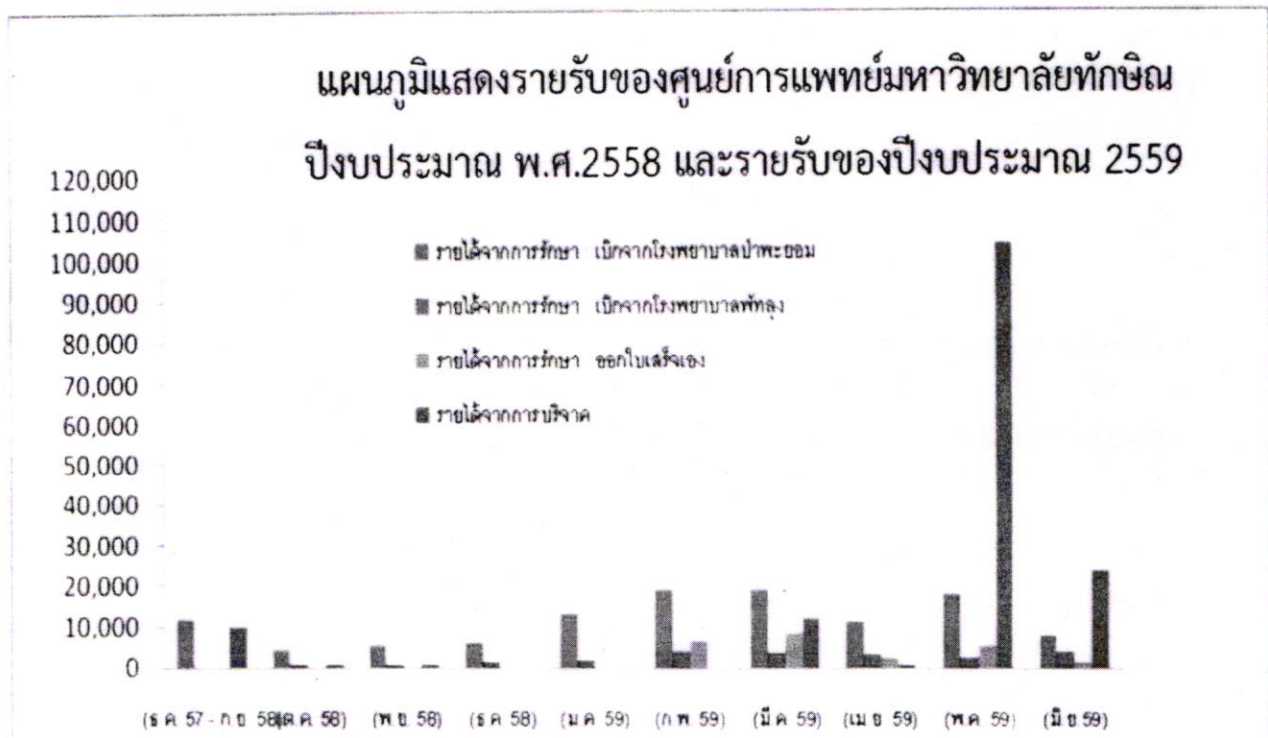
ตารางที่ 3 จำนวนผู้รับบริการ (คน-ครั้ง) ของศูนย์การแพทย์ปิงปรางประมาณ พ.ศ. 2558 และปีงบประมาณ
พ.ศ. 2559 (ตุลาคม 2558 - กุมภาพันธ์ 2559)

ประเภทผู้รับบริการ	ปีงบประมาณ 2558 (ครั้ง)	ปีงบประมาณ 2559 (ครั้ง)								
		ต.ค.	พ.ย.	ธ.ค.	ม.ค.	ก.พ.	มี.ค.	เม.ย.	พ.ค.	มิ.ย.
		58	58	58	59	59	59	59	59	59
มารับบริการรักษาที่ ศูนย์ฯ (จ่าย)	494	115	161	131	131	229	179	117	165	111
- แผนปัจจุบัน	459	105	159	131	129	196	164	108	164	105
- แผนไทย	35	10	2	0	2	33	15	9	1	6
บริการนอกและใน สถานที่ รองรับนิสิต สาขาวิชาการแพทย์ แผนไทย (บริการฟรี)	490	0	131 (รักษาต่อเนื่อง 4 เดือน)							
					7	15				
บริการอื่นๆ ด้าน ส่งเสริม และป้องกันโรค										
- ตรวจร่างกาย ประจำปี	43									
- คัดกรองปัญหา สุขภาพ	198									
- ฉีดวัคซีน	64	ขึ้นกับการระบาดของโรค								
รวม	1,289	115	292	262	269	375	179	117	165	111

ตารางที่ 4 รายรับของศูนย์การแพทย์ปีงบประมาณ 2558
และรายรับของปีงบประมาณ พ.ศ. 2559

ช่วงเวลา	รายได้เบิกจาก โรงพยาบาลป่า พะยอม	รายได้เบิกจาก โรงพยาบาลพัทลุง	รายได้จากการออก ใบเสร็จ	รายได้จากการ บริจาค
รวม	118,600	22,850	25,230	152,410
ธ.ค.57-ก.ย.58	12,000	-	-	10,000
ต.ค.58	4,500	700	-	800
พ.ย.58	5,800	900	-	1,000
ธ.ค.58	6,500	1,550	-	-
ม.ค.59	13,400	1,950	-	-
ก.พ.59	19,200	4,050	6,709	-
มี.ค.59	19,200	3,650	8,687	12,367
เม.ย.59	11,600	3,300	2,715	843
พ.ค.59	18,200	2,550	5,519	103,500
มิ.ย.59	8,200	4,200	1,600	23,900

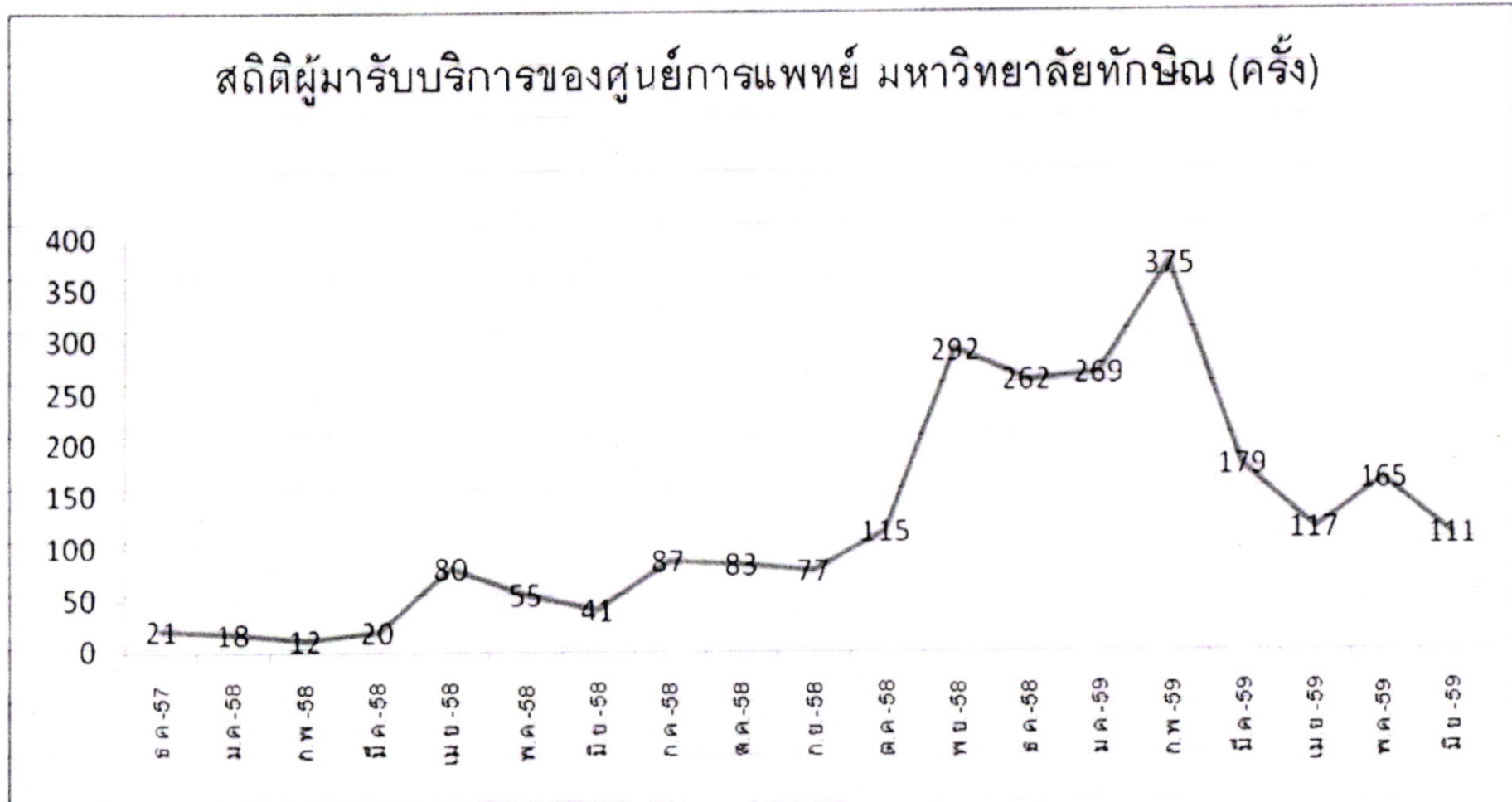
แผนภูมิที่ 1 รายรับของศูนย์การแพทย์มหาวิทยาลัยทักษิณ ปีงบประมาณ พ.ศ. 2558
และรายรับของปีงบประมาณ พ.ศ. 2559



ตารางที่ 5 สถิติผู้มารับบริการของศูนย์การแพทย์มหาวิทยาลัยทักษิณ จำแนกตามสังกัด/หน่วยงาน (ครั้ง)

เดือน ปี	นิสิตคณะ วิทยาการ สุขภาพและการ กีฬา	นิสิตคณะ วิทยาศาสตร์	นิสิตคณะ เทคโนโลยีและ การพัฒนา ชุมชน	นิสิตคณะ นิติศาสตร์	บุคลากร	บุคคล ภายนอก	นร. รวมว.	รวม
ธ.ค.-57	5	0	1	0	7	8	0	21
ม.ค.-58	8	0	0	1	3	6	0	18
ก.พ.-58	5	1	0	0	4	2	0	12
มี.ค.-58	11	0	0	2	4	3	0	20
เม.ย.-58	34	7	9	2	18	10	0	80
พ.ค.-58	12	8	2	1	12	20	0	55
มิ.ย.-58	11	1	0	1	7	21	0	41
ก.ค.-58	20	29	8	1	1	28	0	87
ส.ค.-58	44	19	6	2	4	8	0	83
ก.ย.-58	33	11	6	4	9	14	0	77
รวมงบประมาณ ปี 58	183	76	32	14	69	120	0	494
ต.ค.-58	40	26	7	3	12	27	0	115
พ.ย.-58	80	27	4	7	19	154	1	292
ธ.ค.-58	37	5	2	4	45	166	3	262
ม.ค.-59	43	17	19	2	20	165	3	269
ก.พ.-59	96	32	33	3	43	167	1	375
มี.ค.-59	67	53	4	7	32	16	0	179
เม.ย.-59	47	15	5	1	27	22	0	117
พ.ค.-59	42	25	27	3	22	46	0	165
มิ.ย.-59	26	5	0	3	31	42	4	111
รวมงบประมาณ ปี 59	478	205	101	33	251	805	12	1885

กราฟที่ 1 สถิติผู้มารับบริการของศูนย์การแพทย์ มหาวิทยาลัยทักษิณ จำแนกตามรายเดือน (ครั้ง)



ตารางที่ 6 สถิติผู้มารับบริการของศูนย์การแพทย์มหาวิทยาลัยทักษิณ จำแนกตามสิทธิการรักษา (ครึ่ง)

เดือน ปี	สิทธิการรักษา					รวม
	สิทธิบัตรประกันสุขภาพถ้วนหน้า		เบิกได้	สิทธิบัตรประกันสังคม		
	ร.พ.ป่าพะยอม	ร.พ.อื่นๆ		ร.พ.พัทลุง	ร.พ.อื่นๆ	
ธ.ค.-57	3	5	5	7	1	21
ม.ค.-58	7	5	2	4	0	18
ก.พ.-58	4	3	3	2	0	12
มี.ค.-58	6	8	0	5	1	20
เม.ย.-58	32	24	2	19	3	80
พ.ค.-58	14	17	7	15	2	55
มิ.ย.-58	17	6	7	10	1	41
ก.ค.-58	29	41	13	4	0	87
ส.ค.-58	21	54	3	4	1	83
ก.ย.-58	17	37	8	12	3	77
รวมปีงบประมาณ 58	150	200	50	82	12	494
ต.ค.-58	39	50	10	9	7	115
พ.ย.-58	206	55	2	21	8	292
ธ.ค.-58	181	27	10	42	2	262
ม.ค.-59	208	32	8	17	4	269
ก.พ.-59	260	69	12	29	5	375
มี.ค.-59	67	79	6	24	3	179
เม.ย.-59	62	28	4	21	2	117
พ.ค.-59	106	28	12	17	2	165
มิ.ย.-59	48	15	13	29	6	111
รวมปีงบประมาณ 59	1177	383	77	209	39	1885