

โครงการจัดตั้งคณะพยาบาลและสหเวชศาสตร์

มหาวิทยาลัยทักษิณ

รายงานการประชุมสภามหาวิทยาลัยทักษิณ

ครั้งที่ 4/2558

วันเสาร์ที่ 18 กรกฎาคม 2558 เวลา 09.00 – 12.00น.

ณ ห้องประชุมปารีส 2 ชั้น 3 อาคารซีโนบริต วิทยาลัยการจัดการเพื่อการพัฒนา กรุงเทพมหานคร

และถ่ายทอดสัญญาณทางไกลไปยังห้องประชุม C206 ชั้น 2 สำนักคอมพิวเตอร์

มหาวิทยาลัยทักษิณ วิทยาเขตสงขลา

กรรมการ

ผู้เข้าประชุม

- | | |
|---|-----------------------|
| 1. ศาสตราจารย์ ดร. จรรย์ จันทลักษณ์ | นายกสภามหาวิทยาลัย |
| 2. ศาสตราจารย์ ดร. นายแพทย์วีระศักดิ์ จงสู่วิวัฒน์วงศ์ | อุปนายกสภามหาวิทยาลัย |
| 3. นายชาญวิทย์ อมตะมาทุชาติ | กรรมการผู้ทรงคุณวุฒิ |
| 4. นายบัญญัติ จันทน์เสนา | กรรมการผู้ทรงคุณวุฒิ |
| 5. ศาสตราจารย์ ดร. วิรุณ ตั้งเจริญ | กรรมการผู้ทรงคุณวุฒิ |
| 6. ศาสตราจารย์ ดร. วิษณุ เครืองาม | กรรมการผู้ทรงคุณวุฒิ |
| 7. ศาสตราจารย์วิโชค มุกดามณี | กรรมการผู้ทรงคุณวุฒิ |
| 8. ศาสตราจารย์ ดร. สมคิด เลิศไพฑูรย์ | กรรมการผู้ทรงคุณวุฒิ |
| 9. นายสวัสดิ์ กฤตรัชตนันต์ | กรรมการผู้ทรงคุณวุฒิ |
| 10. ศาสตราจารย์ ดร. สุรินทร์ เศรษฐมานิต | กรรมการผู้ทรงคุณวุฒิ |
| 11. นายกสมาคมศิษย์เก่ามหาวิทยาลัยทักษิณ
(นายกิตติเทพ ถาวรสุข) | กรรมการ |
| 12. อธิการบดีมหาวิทยาลัยทักษิณ
(รองศาสตราจารย์ ดร. วิชัย ชำนิ) | กรรมการ |
| 14. ประธานสภาคณาจารย์และพนักงาน
(อาจารย์ ดร. จิตาภา สุวรรณฤกษ์) | กรรมการ |
| 15. ผู้แทนหัวหน้าส่วนงานวิชาการ
(คณบดีคณะศึกษาศาสตร์...อาจารย์เกษม สุริยภัณฑ์) | กรรมการ |
| 16. ผู้แทนคณาจารย์ประจำ
(ผู้ช่วยศาสตราจารย์ ดร. อุษา อันทอง) | กรรมการ |
| 17. ผู้แทนพนักงานมหาวิทยาลัยทักษิณซึ่งไม่ใช่คณาจารย์ประจำ
(นายทรงธรรม ธีระกุล) | กรรมการ |
| 18. ผู้ช่วยศาสตราจารย์ ดร. วสันต์ กาญจนมุกดา
(รองอธิการบดีฝ่ายวางแผนและกิจการสภามหาวิทยาลัย) | เลขานุการ |

ผู้ไม่เข้าประชุม (เนื่องจากป่วย)

ศาสตราจารย์ ดร. กำพล อดุลวิทย์

กรรมการผู้ทรงคุณวุฒิ

ที่ปรึกษาสภามหาวิทยาลัย

ผู้เข้าประชุม

-

ผู้ไม่เข้าประชุม

1. ผู้ว่าราชการจังหวัดพัทลุง
(นายอัครงค์ เจริญกุล)
2. ผู้ว่าราชการจังหวัดสงขลา
(ดร. วินัย บัวประดิษฐ์)

ผู้เข้าร่วมประชุม

ผู้บริหารมหาวิทยาลัย (เข้าประชุม)

1. รองศาสตราจารย์ไพบุลย์ ดวงจันทร์
(รองอธิการบดีวิทยาเขตสงขลา)
2. รองศาสตราจารย์น้อม สังข์ทอง
(รองอธิการบดีฝ่ายบริหาร)
3. รองศาสตราจารย์เกษม อัครวรรีรัตนกุล
(รองอธิการบดีฝ่ายพัฒนาการศึกษาและวิจัย)
4. ผู้ช่วยศาสตราจารย์ ดร. นกุล อินทระสังขา
(รองอธิการบดีฝ่ายพัฒนาวิชาการ)
5. อาจารย์สายพิน วิไลรัตน์
(รองอธิการบดีฝ่ายพัฒนาองค์กรและทรัพยากรบุคคล)
6. คณบดีคณะมนุษยศาสตร์และสังคมศาสตร์
(รองศาสตราจารย์ ดร. ณัฐพงศ์ จิตรนิรัตน์)
7. คณบดีคณะวิทยาศาสตร์
(ผู้ช่วยศาสตราจารย์ ดร. สารภี ไชยรัตน์)
8. คณบดีบัณฑิตวิทยาลัย
(ผู้ช่วยศาสตราจารย์ ดร. สมภพ อินทสุวรรณ)
9. คณบดีคณะศิลปกรรมศาสตร์
(อาจารย์ชินโรส รุ่งสกุล)
10. คณบดีคณะวิทยาการสุขภาพและการกีฬา
(นายแพทย์ชัยศิลป์ คำด้วง ...แทน)
11. คณบดีคณะเทคโนโลยีและการพัฒนาชุมชน
(อาจารย์ ดร. ถาวร จันทโชติ)
12. คณบดีคณะเศรษฐศาสตร์และบริหารธุรกิจ
(อาจารย์วิณา สีสมาประเสริฐศิลป์)

13. คณบดีคณะนิติศาสตร์
(อาจารย์ศรุต จุยมณี)
14. คณบดีคณะวิศวกรรมศาสตร์
(อาจารย์ ดร. นันทพันธ์ นภทรานันท์ ...รักษาการแทน)
15. ผู้อำนวยการสถาบันทักษิณคดีศึกษา
(นางสาวสาวิตรี สัตยาอุทัย)
16. ผู้อำนวยการสำนักหอสมุด
(อาจารย์ ดร. วิสิทธิ์ บุญชุม)
17. ผู้อำนวยการสำนักคอมพิวเตอร์
(อาจารย์ ดร. พงษ์พันธ์ พิณโท)
18. ผู้อำนวยการวิทยาลัยภูมิปัญญาชุมชน
(อาจารย์เทพรัตน์ จันทพันธ์)
19. ผู้อำนวยการสถาบันวิจัยและพัฒนา
(ผู้ช่วยศาสตราจารย์ ดร. พรพันธ์ุ เขมคุมาศัย)
20. ผู้อำนวยการสถาบันปฏิบัติการชุมชนเพื่อการศึกษาแบบบูรณาการ
(อาจารย์ ดร. เป็ลื่อง สุวรรณมณี)
21. ผู้อำนวยการวิทยาลัยการจัดการเพื่อการพัฒนา
(อาจารย์ ดร. ศาสดา วิริยานุพงศ์)
22. ผู้อำนวยการวิทยาลัยนานาชาติ
(รองศาสตราจารย์เกษม อัสวตริรัตนกุล...รักษาการแทน)
23. ผู้อำนวยการศูนย์บ่มเพาะวิสาหกิจ
(ผู้ช่วยศาสตราจารย์ ดร. นกุล อินทระสังขา ...รักษาการแทน)

ผู้บริหารไม่เข้าประชุม (เนื่องจากติดภารกิจอื่น)

อาจารย์ ดร. สุชาติ สุขสถิตย์
(รองอธิการบดีวิทยาเขตพัทลุง)

บุคลากรฝ่ายบริหารงานสภามหาวิทยาลัย

1. นางสาวสุชาดา ถาวรานุรักษ์
(พนักงานมหาวิทยาลัย ตำแหน่งเจ้าหน้าที่บริหารงาน)
2. นางสาวสุกัญญา กำเนิดมณี
(พนักงานมหาวิทยาลัย ตำแหน่งเจ้าหน้าที่บริหารงาน)
3. นางสาวเกวลี ภาระบุญ
(ลูกจ้างมหาวิทยาลัย ตำแหน่งเจ้าหน้าที่บริหารงาน)

6.9 เรื่อง โครงการจัดตั้งศูนย์สร้างสรรค์งานออกแบบ (Creative Lab Center - CLC)

อธิการบดีเสนอที่ประชุมพิจารณาโครงการจัดตั้งศูนย์สร้างสรรค์งานออกแบบ (Creative Lab Center - CLC)

โดยมีอาจารย์อัฒสัน สิริสุวพงศ์ เข้าร่วมชี้แจง

(รายละเอียดตามเอกสารประกอบการประชุมหมายเลข 6.9 และเล่ม 5)

ข้อสังเกตและข้อเสนอแนะ

1. ควรปรับปรุงเอกสารโครงการให้สอดคล้องกับเนื้อหาที่นำเสนอ
2. ควรสรุปข้อมูลให้ชัดเจนว่าต้องการให้มหาวิทยาลัยสนับสนุนในเรื่องใด
3. ควรมีแนวทางในการพัฒนาบุคลากรเพื่อให้การดำเนินงานของศูนย์มีความยั่งยืน

มติ

1. เห็นชอบในหลักการ
2. มอบอธิการบดีดำเนินการข้อสังเกตและข้อเสนอแนะและนำเสนอสภามหาวิทยาลัยในครั้งต่อไป

6.10 เรื่อง (ร่าง) โครงการสุขภาวะชุมชน มหาวิทยาลัยทักษิณ

อธิการบดีเสนอที่ประชุมเพื่อขอความเห็นชอบในหลักการให้ดำเนินการโครงการพัฒนาสุขภาวะชุมชน มหาวิทยาลัยทักษิณ

(รายละเอียดตามเอกสารประกอบการประชุมหมายเลข 6.10)

ข้อสังเกตและข้อเสนอแนะ

สาขาพยาบาลต้องคำนึงถึงสถาบันพี่เลี้ยงที่เป็นไปตามหลักเกณฑ์สภาวิชาชีพพยาบาล

มติ เห็นชอบในหลักการและให้จัดทำรายละเอียดโครงการฯ เสนอสภามหาวิทยาลัยพิจารณาต่อไป

6.11 เรื่อง (ร่าง) ข้อบังคับมหาวิทยาลัยทักษิณ ว่าด้วย ระบบ หลักเกณฑ์ และวิธีการประกันคุณภาพการศึกษามหาวิทยาลัยทักษิณ พ.ศ. 2558

รองอธิการบดีฝ่ายพัฒนาองค์กรและทรัพยากรบุคคลเสนอที่ประชุมพิจารณา (ร่าง) ข้อบังคับมหาวิทยาลัยทักษิณ ว่าด้วย ระบบ หลักเกณฑ์และวิธีการประกันคุณภาพการศึกษา มหาวิทยาลัยทักษิณ พ.ศ. 2558

(รายละเอียดตามเอกสารประกอบการเล่ม 6)

มติ เห็นชอบตามเสนอ

ระเบียบวาระที่ 9 เรื่องแจ้งเพื่อทราบและให้ความคิดเห็น

9.1 เรื่อง กำหนดการประชุมสภามหาวิทยาลัย ครั้งที่ 5/2558

เลขานุการสภามหาวิทยาลัยเสนอที่ประชุมทราบกำหนดการประชุมสภามหาวิทยาลัย ครั้งที่ 5/2558
ในวันเสาร์ที่ 15 สิงหาคม 2558 เวลา 09.00 – 16.00 น. ณ ห้องประชุมทองกลาง 1 ชั้น 2 อาคารสำนักงาน
อธิการบดี มหาวิทยาลัยทักษิณ วิทยาเขตสงขลา

(รายละเอียดตามเอกสารประกอบการประชุมหมายเลข 9.5)

มติ รับทราบ

เลิกประชุม เวลา 12.00 น.



(ผู้ช่วยศาสตราจารย์ ดร. วสันต์ กาญจนมุกดา)
รองอธิการบดีฝ่ายวางแผนและกิจการสภามหาวิทยาลัย
เลขานุการสภามหาวิทยาลัย
ผู้ตรวจรายงานการประชุม



(ศาสตราจารย์ ดร. จรัญ จันทลักษณ์)
นายกสภามหาวิทยาลัย

รายงานการประชุมสภามหาวิทยาลัยทักษิณ

ครั้งที่ 1/2559

วันเสาร์ที่ 5 มีนาคม 2559 เวลา 09.00 - 12.00 น.

ณ ห้องประชุมทองกลาง 1 ชั้น 2 อาคารสำนักงานอธิการบดี มหาวิทยาลัยทักษิณ วิทยาเขตสงขลา

กรรมการ

ผู้เข้าประชุม

- | | |
|--|-----------------------|
| 1. ศาสตราจารย์ ดร. จรรย์ จันทลักขณา | นายกสภามหาวิทยาลัย |
| 2. ศาสตราจารย์ ดร. นายแพทย์วีระศักดิ์ จงสู่วิวัฒน์วงศ์ | อุปนายกสภามหาวิทยาลัย |
| 3. นายชาญวิทย์ อมตะมาหุชาติ | กรรมการผู้ทรงคุณวุฒิ |
| 4. นายบัญญัติ จันทน์เสนาะ | กรรมการผู้ทรงคุณวุฒิ |
| 5. ศาสตราจารย์ ดร. วิรุณ ตั้งเจริญ | กรรมการผู้ทรงคุณวุฒิ |
| 6. นายสวัสดิ์ กฤตริชตน์นันท | กรรมการผู้ทรงคุณวุฒิ |
| 7. ศาสตราจารย์ ดร. สุรินทร์ เศรษฐมานิต | กรรมการผู้ทรงคุณวุฒิ |
| 8. อธิการบดีมหาวิทยาลัยทักษิณ
(รองศาสตราจารย์ ดร. วิชัย ชำนิ) | กรรมการ |
| 9. ประธานสภาคณาจารย์และพนักงาน
(อาจารย์ ดร. จิตภา สวรรณฤกษ์) | กรรมการ |
| 10. ผู้แทนหัวหน้าส่วนงานวิชาการ
(คณบดีคณะศึกษาศาสตร์...อาจารย์เกษม สุริยกันท์) | กรรมการ |
| 11. ผู้แทนพนักงานมหาวิทยาลัยซึ่งไม่ใช่คณาจารย์ประจำ
(นายทรงธรรม ธีระกุล) | กรรมการ |
| 12. ผู้ช่วยศาสตราจารย์ ดร. วสันต์ กาญจนมุกดา
(รองอธิการบดีฝ่ายวางแผนและกิจการสภามหาวิทยาลัย) | เลขานุการ |
| 14. หัวหน้าสำนักงานสภามหาวิทยาลัย
(หัวหน้าฝ่ายบริหารงานสภามหาวิทยาลัย ...นางสาวจินตนา นาคจินดา) | ผู้ช่วยเลขานุการ |

ผู้ไม่เข้าประชุม (เนื่องจากติดภารกิจอื่น)

- | | |
|--|----------------------|
| 1. ศาสตราจารย์ ดร. วิษณุ เครืองาม | กรรมการผู้ทรงคุณวุฒิ |
| 2. ศาสตราจารย์วิโชค มุกดามณี | กรรมการผู้ทรงคุณวุฒิ |
| 3. ศาสตราจารย์ ดร. สมคิด เลิศไพฑูริย์ | กรรมการผู้ทรงคุณวุฒิ |
| 4. นายสภาคณบดีเกษมมหาวิทยาลัยทักษิณ
(นายกิตติเทพ ถาวรสุข) | กรรมการ |
| 5. ผู้แทนคณาจารย์ประจำ
(ผู้ช่วยศาสตราจารย์ ดร. อุษา อันทอง) | กรรมการ |

ที่ปรึกษาสภามหาวิทยาลัย

ผู้เข้าประชุม

ผู้ว่าราชการจังหวัดสงขลา
(นายทรงพล สวาสดิ์ธรรม)

ผู้ไม่เข้าประชุม

ผู้ว่าราชการจังหวัดพัทลุง
(ดร. วินัย บัวประดิษฐ์)

ผู้เข้าร่วมประชุม

ผู้บริหารมหาวิทยาลัยเข้าประชุม

1. รองศาสตราจารย์ไพบุลย์ ดวงจันทร์
(รองอธิการบดีวิทยาเขตสงขลา)
2. ผู้ช่วยศาสตราจารย์ ดร. วสันต์ กาญจนมุกดา ...รักษาการแทน
(รองอธิการบดีฝ่ายบริหาร)
3. รองศาสตราจารย์เกษม อัครตรีรัตนกุล
(รองอธิการบดีฝ่ายวิชาการและวิจัย)
4. ผู้ช่วยศาสตราจารย์ ดร. นุกูล อินทระสังขา
(รองอธิการบดีฝ่ายบริการวิชาการและวิเทศสัมพันธ์)
5. อาจารย์ ดร. สุชาติ สุขสถิตย์
(รองอธิการบดีวิทยาเขตพัทลุง)
6. อาจารย์สายพิน วิไลรัตน์
(รองอธิการบดีฝ่ายพัฒนาองค์กรและทรัพยากรบุคคล)
7. คณบดีคณะมนุษยศาสตร์และสังคมศาสตร์
(รองศาสตราจารย์ ดร. ณัฐพงศ์ จิตรนิรัตน์)
8. คณบดีคณะวิทยาศาสตร์
(อาจารย์พีระ ทองมี ...แทน)
9. คณบดีบัณฑิตวิทยาลัย
(ผู้ช่วยศาสตราจารย์ ดร. สมภพ อินทสุวรรณ)
10. คณบดีคณะศิลปกรรมศาสตร์
(อาจารย์ปรีชา กุลตัน ...แทน)
11. คณบดีคณะวิทยาการสุขภาพและการกีฬา
(อาจารย์ ดร. วัลลภา เขยบัวแก้ว คชภักดี)
12. คณบดีคณะเทคโนโลยีและการพัฒนาชุมชน
(ผู้ช่วยศาสตราจารย์ ดร. สุรศักดิ์ คชภักดี)
13. คณบดีคณะเศรษฐศาสตร์และบริหารธุรกิจ
(อาจารย์วิณา ลีลาประเสริฐศิลป์)

14. คณบดีคณะนิติศาสตร์
(อาจารย์ศรุต จุยมณี)
15. คณบดีคณะวิศวกรรมศาสตร์
(อาจารย์ ดร. นันทพันธ์ นภัทรานันท์ ...รักษาการแทน)
16. ผู้อำนวยการสถาบันทักษิณคดีศึกษา
(นางสาวสาวิตรี สัตยายุทธ์)
17. ผู้อำนวยการสำนักหอสมุด
(อาจารย์ ดร. วิสิทธิ์ บุญชุม)
18. ผู้อำนวยการสำนักคอมพิวเตอร์
(อาจารย์ ดร. พงษ์พันธ์ พิณโท)
19. ผู้อำนวยการวิทยาลัยภูมิปัญญาชุมชน
(อาจารย์เทพรัตน์ จันทพันธ์)
20. ผู้อำนวยการสถาบันวิจัยและพัฒนา
(รองศาสตราจารย์เกษม อัสวตริรัตน์กุล ...รักษาการแทน)
21. ผู้อำนวยการสถาบันปฏิบัติการชุมชนเพื่อการศึกษาแบบบูรณาการ
(อาจารย์ ดร. เป็ล้อง สุวรรณมณี)
22. ผู้อำนวยการวิทยาลัยการจัดการเพื่อการพัฒนา
(อาจารย์ ดร. ศาสดา วิริยานุพงศ์)
23. ผู้อำนวยการวิทยาลัยนานาชาติ
(ผู้ช่วยศาสตราจารย์ ดร. วสันต์ กาญจนมุกดา ...รักษาการแทน)
24. ผู้อำนวยการศูนย์บ่มเพาะวิสาหกิจ
(ผู้ช่วยศาสตราจารย์ ดร. นุกูล อินทระสังขา ...รักษาการแทน)

ผู้บริหารมหาวิทยาลัยไม่เข้าประชุม

- ไม่มี -

บุคลากรฝ่ายบริหารงานสภามหาวิทยาลัย

นางสาวเกวลี ภาระบุญ
(เจ้าหน้าที่บริหารงาน)

เริ่มประชุม เวลา 09.00 น.

6.8 เรื่อง โครงการจัดตั้งคณะพยาบาลและสหเวชศาสตร์ มหาวิทยาลัยทักษิณ

ตามที่สภามหาวิทยาลัยทักษิณ ในการประชุม ครั้งที่ 4/2558 เมื่อวันที่ 18 กรกฎาคม 2558 ได้พิจารณาเห็นชอบในหลักการโครงการพัฒนาสุขภาวะชุมชนมหาวิทยาลัยทักษิณ และได้มอบผู้รับผิดชอบจัดทำรายละเอียดโครงการฯ เสนอสภามหาวิทยาลัยพิจารณา โดยมีข้อเสนอแนะในส่วนของสาขาพยาบาล ต้องคำนึงถึงสถาบันที่เลี้ยงที่เป็นไปตามเกณฑ์ของสภาวิชาชีพพยาบาล นั้น

มหาวิทยาลัยทักษิณ ได้ดำเนินการจัดทำรายละเอียดโครงการจัดตั้งคณะพยาบาลและสหเวชศาสตร์ มหาวิทยาลัยทักษิณ โดยในส่วนของสถาบันที่เลี้ยงที่เป็นไปตามหลักเกณฑ์สภาวิชาชีพพยาบาล ซึ่งได้มีการหารือกับคณะพยาบาลศาสตร์ มหาวิทยาลัยศรีนครินทรวิโรฒ เพื่อเป็นสถาบันที่เลี้ยงให้กับมหาวิทยาลัยทักษิณเบื้องต้นแล้ว อธิการบดีและรองอธิการบดีฝ่ายวางแผนและกิจการสภามหาวิทยาลัยจึงเสนอที่ประชุมเพื่อพิจารณาอนุมัติการจัดตั้งคณะพยาบาลและสหเวชศาสตร์ มหาวิทยาลัยทักษิณ

(รายละเอียดตามเอกสารประกอบการประชุมหมายเลข 6.6)

ข้อสังเกตและข้อเสนอแนะ

1. ควรเชื่อมโยงกับศูนย์อำนวยการบริหารจังหวัดชายแดนภาคใต้ (ศอบต.) เพื่อขอสนับสนุนงบประมาณในการดำเนินการที่สอดคล้องกับนโยบายและแผนยุทธศาสตร์ของ ศอบต.
2. ควรมีวัตถุประสงค์เพื่อบริการชุมชนที่ชัดเจนโดยเฉพาะบริการสุขภาพชุมชน
3. ควรมุ่งเน้นเรื่องภาษาเพื่อรองรับประชาคมอาเซียนและขยายสู่เวทีโลก

มติ อนุมัติให้จัดตั้งคณะพยาบาลและสหเวชศาสตร์ มหาวิทยาลัยทักษิณตามเสนอ

6.9 เรื่อง สรุปผลการประเมินคุณภาพภายใน มหาวิทยาลัยทักษิณ ปีการศึกษา 2557

ตามพระราชบัญญัติการศึกษาแห่งชาติ พ.ศ. 2542 และแก้ไขเพิ่มเติม (ฉบับที่ 2) พ.ศ.2545 และกฎกระทรวง ว่าด้วยระบบ หลักเกณฑ์ และวิธีการประกันคุณภาพการศึกษา พ.ศ. 2553 กำหนดให้สถาบันอุดมศึกษาจัดให้มีระบบการประกันคุณภาพภายในสถานศึกษาและให้ถือว่าการประกันคุณภาพภายในเป็นส่วนหนึ่งของกระบวนการบริหารการศึกษาที่ต้องดำเนินการอย่างต่อเนื่อง โดยมีการจัดทำรายงานประจำปีเสนอต่อหน่วยงานต้นสังกัด หน่วยงานที่เกี่ยวข้องและเปิดเผยต่อสาธารณชน เพื่อนำไปสู่การพัฒนาคุณภาพและมาตรฐานการศึกษา

ในปีการศึกษา 2557 มหาวิทยาลัยทักษิณ ได้ดำเนินการประเมินคุณภาพการศึกษาภายใน 3 ระดับ ดังนี้

ระดับ	จำนวน	ช่วงเวลา
1. ระดับหลักสูตร	90 หลักสูตร	26 สิงหาคม – 25 กันยายน 2558
2. ระดับส่วนงานวิชาการ ส่วนงานอื่น และหน่วยงานบริหาร	28 หน่วยงาน	24 สิงหาคม – 5 ตุลาคม 2558
3. ระดับมหาวิทยาลัย	1 หน่วยงาน	2 - 3 พฤศจิกายน 2558

9.5 เรื่อง กำหนดการประชุมสภามหาวิทยาลัยทักษิณ ครั้งที่ 2/2559

เลขานุการสภามหาวิทยาลัย เสนอที่ประชุมทราบกำหนดการประชุมสภามหาวิทยาลัย ครั้งที่ 2/2559
ในวันเสาร์ที่ 23 เมษายน 2559 เวลา 09.00 – 16.00 น. ณ ห้องประชุมทองกลาง 1 ชั้น 2 อาคารสำนักงาน
อธิการบดี มหาวิทยาลัยทักษิณ วิทยาเขตสงขลา

(รายละเอียดตามเอกสารประกอบการประชุมหมายเลข 9.5)

มติ รับทราบ

เลิกประชุม เวลา 11.00 น.



(นางสาวจันทนา นาคจินดา)
เจ้าหน้าที่บริหารชำนาญการ
หัวหน้าฝ่ายบริหารงานสภามหาวิทยาลัย
ผู้ช่วยเลขานุการสภามหาวิทยาลัย
ผู้จัดรายงานการประชุม



(ผู้ช่วยศาสตราจารย์ ดร. วสันต์ กาญจนมุกดา)
รองอธิการบดีฝ่ายวางแผนและกิจการสภามหาวิทยาลัย
เลขานุการสภามหาวิทยาลัย
ผู้ตรวจรายงานการประชุม



(ศาสตราจารย์ ดร. จรณู จันทลักษณ์)
นายกสภามหาวิทยาลัย

6.8

เรื่อง

โครงการจัดตั้งคณะพยาบาลศาสตร์และสหเวชศาสตร์
มหาวิทยาลัยทักษิณ

6.8 เรื่อง โครงการจัดตั้งคณะพยาบาลและสหเวชศาสตร์ มหาวิทยาลัยทักษิณ

(1) กฎหมาย/ข้อบังคับ/ระเบียบ/มติที่เกี่ยวข้อง

(1.1) ตามความในมาตรา 22 (4) แห่งพระราชบัญญัติมหาวิทยาลัยทักษิณซึ่งบัญญัติให้ สภามหาวิทยาลัยมีอำนาจและหน้าที่ควบคุมดูแลกิจการทั่วไปของมหาวิทยาลัย อำนาจและหน้าที่เช่นว่านี้ให้ รวมถึงอนุมัติการจัดตั้ง การรวม และยุบเลิกส่วนงานของมหาวิทยาลัย รวมทั้งการแบ่งหรือการปรับปรุง หน่วยงานภายในของส่วนงานดังกล่าว

(1.2) คณะกรรมการส่งเสริมและสนับสนุนการดำเนินงานตามนโยบายสภามหาวิทยาลัยทักษิณ ในการประชุม ครั้งที่ 2/2558 เมื่อวันที่ 30 มิถุนายน 2558 มีมติข้อสั่งเกตและข้อเสนอแนะ ดังนี้

มติ เห็นชอบในหลักการในการจัดเตรียมแนวคิดเพื่อขอรับฟังข้อเสนอแนะจากสภามหาวิทยาลัย

ข้อสั่งเกตและข้อเสนอแนะ

คณะพยาบาลควรคำนึงถึงสถาบันที่จะมาเป็นพี่เลี้ยง

(1.3) สภามหาวิทยาลัย ในการประชุม ครั้งที่ 4/2558 เมื่อวันที่ 18 กรกฎาคม 2558 มีมติและ ข้อสั่งเกตข้อเสนอแนะ ดังนี้

มติ เห็นชอบในหลักการและให้จัดทำรายละเอียดโครงการฯ เสนอสภามหาวิทยาลัยในครั้งต่อไป

ข้อสั่งเกตและข้อเสนอแนะ

สาขาพยาบาลต้องคำนึงถึงสถาบันพี่เลี้ยงที่เป็นไปตามเกณฑ์สภาวิชาชีพพยาบาล

(1.4) คณะกรรมการส่งเสริมและสนับสนุนการดำเนินงานตามนโยบายสภามหาวิทยาลัยทักษิณ ในการประชุม ครั้งที่ 1/2559 เมื่อวันที่ 19 กุมภาพันธ์ 2559 มีมติเห็นชอบในหลักการ

(2) สารที่เสนอ

ตามที่สภามหาวิทยาลัยทักษิณ ในการประชุม ครั้งที่ 4/2558 เมื่อวันที่ 18 กรกฎาคม 2558 ได้พิจารณาให้ความเห็นชอบในหลักการโครงการพัฒนาสุขภาพชุมชนมหาวิทยาลัยทักษิณ และได้มอบ ผู้รับผิดชอบจัดทำรายละเอียดโครงการฯ เสนอสภามหาวิทยาลัยพิจารณา โดยมีข้อเสนอแนะในส่วนของสาขา พยาบาลต้องคำนึงถึงสถาบันพี่เลี้ยงที่เป็นไปตามเกณฑ์ของสภาวิชาชีพพยาบาล

มหาวิทยาลัยทักษิณ ได้ดำเนินการจัดทำรายละเอียดโครงการจัดตั้งคณะพยาบาลและสหเวชศาสตร์ มหาวิทยาลัยทักษิณ โดยในส่วนของสถาบัน พี่เลี้ยงที่เป็นไปตามหลักเกณฑ์สภาวิชาชีพพยาบาลนั้น ได้มีก หารือกับคณะพยาบาลศาสตร์ มหาวิทยาลัยศรีนครินทรวิโรฒ เพื่อเป็นสถาบันพี่เลี้ยงให้กับมหาวิทยาลัยทักษิ เบื้องต้นแล้ว

(3) ประเด็นที่เสนอ

เสนอที่ประชุมเพื่อพิจารณาอนุมัติการจัดตั้งคณะพยาบาลและสหเวชศาสตร์ มหาวิทยาลัยทักษิณ

(4) ผู้เสนอเรื่องต่อที่ประชุม

อธิการบดี

- 9) การพึ่งพาตนเองได้มากขึ้น
- 10) เตรียมไปสู่การจัดการศึกษานานาชาติ
- 11) การปฏิรูประบบงานในองค์กรให้เหมาะสมและคล่องตัวมากยิ่งขึ้น

8. ที่มาและความสำคัญ

8.1 การเปลี่ยนแปลงทางเศรษฐกิจและสังคม นำไปสู่การเกิดปัญหาทางสุขภาพของประชากร

จากแนวทางการพัฒนาประเทศที่ผ่านมา และแนวทางการพัฒนาประเทศในอนาคตที่เน้นคนเป็นศูนย์กลางของการพัฒนา เพื่อมุ่งสู่สังคมที่อยู่ร่วมกันอย่างมีความสุข ด้วยความเสมอภาค เป็นธรรม และมีภูมิคุ้มกันต่อการเปลี่ยนแปลง (วิสัยทัศน์ แผนชาติฯ ฉบับที่ 11) ดังนั้น การขับเคลื่อนกรอบยุทธศาสตร์งานสร้างเสริมสุขภาพและป้องกันโรค จึงเป็นส่วนสำคัญในการดำเนินงานเพื่อให้บรรลุเป้าหมายตามแผนพัฒนาสุขภาพแห่งชาติ ภายใต้แผนพัฒนาเศรษฐกิจและสังคมแห่งชาติ ฉบับที่ 11 พ.ศ. 2555 – 2559

ประกอบกับในปัจจุบันเรื่อง สุขภาพ สิ่งแวดล้อม และการพัฒนาที่ยั่งยืน เป็นประเด็นหลักที่มีการกล่าวถึงและมีความสัมพันธ์กันในระดับโลก และสถานการณ์แนวโน้มที่สุขภาพของประชากรมีความเสี่ยงมากขึ้น จากการเปลี่ยนแปลงของประชากรและสิ่งแวดล้อม รวมทั้งพฤติกรรมและวัฒนธรรมการใช้ชีวิต อันมีสาเหตุจากการพัฒนาประเทศและระบบเศรษฐกิจที่เจริญเติบโตอยู่บนฐานของการใช้ทรัพยากรธรรมชาติและสิ่งแวดล้อมอย่างสิ้นเปลือง ก่อให้เกิดความขัดแย้งและความเสื่อมของสังคม สภาพแวดล้อมถูกทำลายสู่ความเสื่อมของสุขภาพมนุษย์ ซึ่งขาดความสมดุลระหว่างการพัฒนาและการใช้ทุนทางเศรษฐกิจ สังคม และทรัพยากรธรรมชาติ ที่เน้นปริมาณมากกว่าคุณภาพ โดยเฉพาะการพัฒนาทุนทางสังคมที่เป็นทุนมนุษย์ ซึ่งเป็นปัจจัยหลักที่มีความสำคัญมากที่สุดต่อการพัฒนาในการสร้างทุนอื่น ๆ โดยกล่าวได้ว่าการพัฒนาประเทศทั้งในบริบทการเปลี่ยนแปลงในทุกด้าน มีผลพวงก่อให้เกิดปัญหาที่ซับซ้อนเป็นภัยคุกคามต่อสุขภาพและความอยู่ดีมีสุขของคนไทยตามมามากมาย โดยเฉพาะประชาชนในกลุ่มเสี่ยง อาทิ ผู้ว่างงาน ผู้ยากจน เด็ก ผู้สูงอายุ รวมถึงผู้ป่วยโรคเรื้อรังที่จำเป็นจะต้องได้รับการรักษาต่อเนื่อง และต้องมีการโยกย้ายที่อยู่อาศัยกลับไปยังภูมิลำเนาเดิมเนื่องจากตกงาน

การเปลี่ยนแปลงอย่างรวดเร็วทางด้านเศรษฐกิจที่ผ่านมา รวมทั้งกระแสโลกาภิวัตน์ที่ได้เชื่อมโยงเอาวัฒนธรรมตะวันตกเข้ามากลายเป็นส่วนหนึ่งของวิถีชีวิตของประชาชนในยุคปัจจุบันมากขึ้น นอกจากการดำเนินงานบริการด้านสุขภาพ จะทำเพื่อสนองตอบความต้องการที่เพียงพอของคนในประเทศแล้ว ประเทศไทยยังเล็งเห็นว่าธุรกิจบริการสุขภาพมีแนวโน้มเจริญเติบโตสูงขึ้น เนื่องจากปัจจุบันทั่วโลกมีความต้องการสูงขึ้นในบริการด้านสุขภาพทั้งที่เป็นการรักษาพยาบาล และการส่งเสริมดูแลสุขภาพกายและจิตใจ และธุรกิจบริการด้านสุขภาพของไทยเองสามารถเชื่อมโยงกับอุตสาหกรรมอื่น ๆ ที่มีโอกาสและมีศักยภาพออกสู่ตลาดต่างประเทศได้ดี การส่งเสริมให้ผู้ป่วยต่างชาติมารับการรักษาพยาบาลในไทย ซึ่งเป็นไปตามแนวคิดการขับเคลื่อนประเทศของรัฐบาล “ศูนย์กลางบริการสุขภาพในภูมิภาคเอเชีย (Medical Hub) ที่ส่งเสริมทั้งการท่องเที่ยวเชิงสุขภาพ การดูแลผู้สูงอายุ ทัศนกรรม สปา และนวดแผนไทย อีกทั้งอาเซียนได้ให้ความสำคัญในเรื่องการเปิดเสรีทางการค้าบริการซึ่งสาขาสุขภาพเป็นสาขาหนึ่งที่ถูกเร่งรัดให้มีการเปิดเสรี ดังนั้นบุคลากรทางสาธารณสุขจะมีการเคลื่อนย้ายไปทำงานใน 10 ประเทศอาเซียนมากขึ้น ซึ่งจะส่งผลให้ภาวะขาดแคลนบุคลากรสาธารณสุขรุนแรงมากขึ้น

8.2 โครงสร้างประชากรกลุ่มผู้สูงอายุที่เพิ่มขึ้น เกิดผลกระทบต่อรูปแบบการจัดการบริการด้านสาธารณสุข และแผนการเตรียมบุคลากรทางการแพทย์และสาธารณสุขเฉพาะทาง

จากความสำเร็จของนโยบายประชากรและการวางแผนครอบครัวในอดีต ส่งผลให้ประเทศไทยมีอัตราภาวะเจริญพันธุ์อยู่ในระดับที่ต่ำกว่าระดับทดแทนมาอย่างต่อเนื่อง โครงสร้างประชากรจึงเปลี่ยนแปลงอย่างมากในระยะ 40 ปีที่ผ่านมา จากปี พ.ศ. 2513 สัดส่วนประชากรวัยเด็ก : วัยแรงงาน : วัยสูงอายุ เท่ากับ 45.1 : 49.9 : 4.9 ในปี พ.ศ. 2523 เป็น 29.3 : 63.4 : 7.3 และเปลี่ยนเป็น 20.5 : 67.6 : 11.9 ในปี พ.ศ. 2553 และประมาณการว่าในปี พ.ศ. 2559 จะมีสัดส่วนเท่ากับ 18.3 : 66.9 : 14.8 ซึ่งจะเห็นว่าประชากรวัยเด็กลดลงอย่างรวดเร็ว ประชากรวัยแรงงานเริ่มลดลง ขณะที่ประชากรสูงอายุเพิ่มมากขึ้น โดยคาดว่าในปี พ.ศ. 2570 แนวโน้มสัดส่วนประชากรวัยเด็ก : วัยแรงงาน : วัยสูงอายุ เท่ากับ 14.4 : 62.9 : 22.7

การเข้าสู่สังคมผู้สูงอายุของโลก โครงสร้างประชากรเปลี่ยนแปลงไปและมีแนวโน้มเข้าสู่สังคมผู้สูงอายุ และจะเป็นสังคมผู้สูงอายุอย่างสมบูรณ์ใน พ.ศ. 2568 อันเป็นผลมาจากการพัฒนาด้านสาธารณสุขอย่างได้ผล ทำให้ประชาชนมีอายุยืนยาวขึ้น สำหรับประเทศไทย จากรายงานการคาดประมาณประชากรของประเทศไทย ปี พ.ศ. 2543 - 2573 (สำนักงานคณะกรรมการพัฒนาการเศรษฐกิจและสังคมแห่งชาติ, 2550) ได้คาดคะเนจำนวนประชากรผู้สูงอายุมีแนวโน้มเพิ่มสูงขึ้นอย่างต่อเนื่อง โดยในปี พ.ศ. 2553 มีประชากรผู้สูงอายุ จำนวน 8,411,000 คน หรือคิดเป็นร้อยละ 11.89 ของประชากรทั้งประเทศ และคาดว่าจะเพิ่มขึ้นเป็นจำนวน 12,622,000 คน หรือคิดเป็นร้อยละ 17.51 ของประชากรทั้งประเทศ ในปี พ.ศ. 2563 และจากการสำรวจประชากรสูงอายุในประเทศไทย ปี พ.ศ. 2554 (สำนักงานสถิติแห่งชาติ, 2554) พบว่าโรคที่พบบ่อยในประชากรผู้สูงอายุ 5 อันดับแรก ได้แก่ โรคความดันโลหิตสูง ร้อยละ 33.69 โรคเบาหวาน ร้อยละ 15.03 โรคเกี่ยวกับกระดูกและข้อ ร้อยละ 10.05 โรคหัวใจและหลอดเลือด ร้อยละ 4.83 และอัมพฤกษ์ อัมพาต ร้อยละ 1.73 เป็นต้น ทำให้อัตราส่วนการพึ่งพาของผู้สูงอายุมีแนวโน้มเพิ่มขึ้น ส่งผลต่อการเปลี่ยนแปลงของรูปแบบการจัดบริการสุขภาพ และการเตรียมบุคลากรทางการแพทย์และสาธารณสุขที่มีความเฉพาะทางมากขึ้น

จากผลการวิเคราะห์อัตรากำลังตามสายงานวิชาชีพ กระทรวงสาธารณสุข ในการประชุมชี้แจงการจัดทำกรอบอัตรากำลังบุคลากรด้านสุขภาพในสังกัดสำนักงานปลัดกระทรวงสาธารณสุข 4 ภาค โดย นพ.วัชร ปิยานันท์ ผู้ช่วยปลัดกระทรวงสาธารณสุข สถานการณ์ความต้องการกำลังคนด้านสุขภาพ ในปัจจุบัน ดังตารางที่ 1 แล้วจะเห็นว่า ความต้องการกับอัตรากำลังบุคลากรที่มี ไม่มีความสัมพันธ์กัน ประเทศยังขาดแคลนบุคลากรทางด้านสาธารณสุขอยู่มาก ส่งผลให้ความขาดแคลนบุคลากรด้านสุขภาพยังคงเป็นปัญหาในภาพรวมของประเทศ โดยเฉพาะพื้นที่ภาคใต้ตอนกลางและตอนล่าง ได้แก่ จังหวัดพัทลุง สตูล ตรัง สงขลา ปัตตานี ยะลา และนราธิวาส มีอัตรากำลังคนทางด้านสาธารณสุข และ จำนวนและสัดส่วนของแพทย์และพยาบาลต่อประชากร ในปี พ.ศ. 2555 ที่ยังต่ำกว่ามาตรฐานอยู่พอสมควรดังรายละเอียดดังแสดงไว้ในตารางที่ 2

ตารางที่ 1 ผลการวิเคราะห์อัตรากำลังตามสายงานวิชาชีพ กระทรวงสาธารณสุข กุมภาพันธ์ 2558

ตำแหน่ง	จำนวนที่ควรมี	กำลังคนที่มี	กำลังคนที่ขาด
นายแพทย์	22,087	15,403	6,684
ทันตแพทย์	6,752	4,599	2,153
เภสัชกร	9,486	7,424	2,062
พยาบาลวิชาชีพ	126,989	95,775	31,214
นักกายภาพบำบัด	5,105	2,091	3,014

ที่มา : เอกสารเสนอคณะกรรมการสาธารณสุข สภานิติบัญญัติแห่งชาติ 11 มีนาคม 2558 โดยสภากายภาพบำบัด

ตารางที่ 2 จำนวนและสัดส่วนของบุคลากรทางการแพทย์ต่อประชากร ประจำปี พ.ศ. 2555

จังหวัด	จำนวนสัดส่วนบุคลากรทางการแพทย์ต่อประชากรของจังหวัด			
	แพทย์		พยาบาลวิชาชีพ	
	จำนวน	สัดส่วน	จำนวน	สัดส่วน
ชุมพร	144	1 : 3,429	923	1 : 535
นครศรีธรรมราช	373	1 : 4,103	2,317	1 : 661
กระบี่	91	1 : 4,852	597	1 : 740
ภูเก็ต	272	1 : 1,314	1,132	1 : 316
พังงา	72	1 : 3,559	679	1 : 377
สุราษฎร์ธานี	371	1 : 2,743	2,130	1 : 478
พัทลุง	101	1 : 5,077	1,040	1 : 493
ตรัง	177	1 : 3,555	1,212	1 : 519
สตูล	63	1 : 4,820	683	1 : 445
สงขลา	745	1 : 1,843	3,987	1 : 344
ปัตตานี	130	1 : 5,135	855	1 : 582
ยะลา	174	1 : 2,858	1,357	1 : 366
นราธิวาส	145	1 : 5,189	1,247	1 : 603

ที่มา : รายงานข้อมูลทรัพยากรสาธารณสุข ประจำปี 2555 สำนักนโยบายและยุทธศาสตร์ กระทรวงสาธารณสุข

8.3 สถาบันอุดมศึกษาควรเป็นที่พึ่งหลักในการพัฒนากำลังคนด้านการแพทย์ และสาธารณสุขเฉพาะทาง

จากข้อมูลสำนักงานคณะกรรมการการอุดมศึกษา ในส่วนของจำนวนผู้จบการศึกษา สาขาทางด้านวิทยาศาสตร์สุขภาพ มีประมาณปีละ 30,000 กว่าคน ในขณะที่ประเทศมีความต้องการกำลังคนด้านวิทยาศาสตร์สุขภาพเพิ่มขึ้น จึงจะเห็นได้ว่า กำลังการผลิตยังไม่เพียงพอกับความต้องการของชุมชน ประกอบกับเป้าหมายสูงสุดของการพัฒนาประเทศ คือ การที่ประชาชนมีคุณภาพชีวิต (Quality of life - QL) ที่ดีซึ่งต้องพึ่งพาองค์กรหรือสถาบันหลักเข้ามาดำเนินการและรับผิดชอบในการขับเคลื่อนและพัฒนาคุณภาพชีวิตของประชาชนเป็นสำคัญ การดำเนินงานเพื่อการพัฒนาคุณภาพชีวิตอันเป็นองค์รวมของสุขภาพดี มีพลานามัยที่สมบูรณ์ มีสุขภาพจิต และ สุขภาพกายที่แข็งแรง และสามารถต้านต่อโรคร้ายไข้เจ็บได้ จำต้อง

อาศัยองค์ความรู้ที่ได้จากสถาบันวิชาการที่มีบทบาทในการสอน วิจัย และการบริการวิชาการ อันจะนำไปสู่ความเข้มแข็งทางวิชาการของชุมชนและสังคมได้ และการที่จะสร้างความเข้มแข็งทางวิชาการในลักษณะดังกล่าว จำต้องบูรณาการสรรพศาสตร์ที่เกี่ยวข้องกับวิทยาศาสตร์การแพทย์และสุขศาสตร์เข้าด้วยกัน เพื่อที่จะเสริมสร้างให้เกิดองค์ความรู้สู่การไปพัฒนาคุณภาพชีวิตของประชาชนให้บรรลุเป้าหมายที่วางไว้

8.4 มหาวิทยาลัยต้องพัฒนาองค์ความรู้และนวัตกรรมด้านสุขภาพ เพื่อให้เกิดการใช้ประโยชน์ทั้งในระดับชาติและนานาชาติ

จากนโยบายของรัฐบาลที่ได้มีแนวคิดการพัฒนาโครงการพัฒนามหาวิทยาลัยไทย สู่มหาวิทยาลัยโลก เพื่อรองรับการเปลี่ยนแปลงของบริบทโลก ซึ่งพอสรุปประเด็นสำคัญได้ดังนี้ 1) ควรมีการกำหนดโจทย์ให้ได้ว่าระบบอุดมศึกษาจะเน้นการพัฒนาอย่างไร 2) สำนักงานคณะกรรมการการอุดมศึกษา ควรมีการจัดทำพิมพ์เขียว (blueprint) ของระบบอุดมศึกษา โดยมีการวางแผนในระยะยาวอย่างมีระบบ 3) การจัดสรรงบประมาณให้กับมหาวิทยาลัย จำเป็นต้องมีระบบที่สมเหตุสมผลรองรับ 4) ในการเผยแพร่ผลงานวิจัยโดยการตีพิมพ์ผลงานวิจัย (publication) จำเป็นจะต้องมีการสร้างนวัตกรรม (innovation) ควบคู่กันไปด้วย และ 5) ควรสร้างกลไกการประเมินให้เกิดความชัดเจนและเป็นรูปธรรม

จากแนวทางการดำเนินตามนโยบายที่รัฐบาลได้วางไว้ จะเห็นว่าสิ่งสำคัญที่สุดที่ต้องดำเนินการเพื่อให้บรรลุตามเป้าหมายที่ตั้งไว้คือ การพัฒนาศักยภาพของทรัพยากรมนุษย์ในสถาบันอุดมศึกษาในภาพรวมทั้งระบบเพื่อรองรับการเปลี่ยนแปลงของบริบทโลกให้ได้ โดยเฉพาะพัฒนาบุคลากรทางการวิจัยและผลงานวิจัย ที่ต้องเน้นการวิจัยเชิงพาณิชย์มากขึ้นและนำงานวิจัยไปสู่การปฏิบัติจริงในภาคอุตสาหกรรม

ปัจจุบันมหาวิทยาลัยมีคณะวิทยาการสุขภาพและการกีฬา ได้มีการเรียนการสอนในหลักสูตรระดับปริญญาตรี จำนวน 4 หลักสูตรคือ 1) วท.บ. สาธารณสุขศาสตร์ โดยเป็นโครงการร่วมผลิตบัณฑิตสาขาสาธารณสุขศาสตร์ร่วมกับวิทยาลัยการสาธารณสุขสิรินธร จังหวัดตรัง 2) วท.บ. สุขศาสตร์อุตสาหกรรมและความปลอดภัย 3) วท.บ. วิทยาศาสตร์การกีฬา และ 4) วท.บ. การแพทย์แผนไทย และเปิดหลักสูตรระดับบัณฑิตศึกษา จำนวน 1 หลักสูตรคือ วท.ม. การจัดการระบบสุขภาพ นอกจากนี้ยังมีคณะวิทยาศาสตร์ซึ่งรองรับรายวิชาวิทยาศาสตร์พื้นฐาน และรายวิชา ปรีคลินิก (Pre clinic) ซึ่งได้เตรียมความพร้อมมาแล้วระยะหนึ่ง และสามารถรองรับการผลิตบัณฑิตสาขาวิทยาศาสตร์สุขภาพได้ และ มหาวิทยาลัยทักษิณ ยังมีหน่วยงานเทียบเท่าคณะที่จะมารองรับการดำเนินงานโครงการพัฒนาสุขภาพชุมชน อีกหลายหน่วยงาน เช่น 1) ศูนย์การแพทย์มหาวิทยาลัยทักษิณ ที่มีศักยภาพ และสามารถรองรับการขยายงานด้านการวิจัยและบริการทางการแพทย์ได้ในอนาคต และ 2) สถาบันปฏิบัติการชุมชนเพื่อการศึกษาแบบบูรณาการ ซึ่งเป็นองค์กรที่ร่วมมือทางวิชาการในการประสานให้เกิดกระบวนการจัดการความรู้ภายในชุมชน ผ่านการดำเนินงานด้านการบริการวิชาการ โดยให้นิสิตมีการแลกเปลี่ยนเรียนรู้กับชุมชน การทำนุบำรุงศิลปวัฒนธรรมโดยการพัฒนาองค์ความรู้ (ภูมิปัญญา) การจัดการเรียนการสอน โดยให้นิสิตเรียนรู้จากสถานการณ์จริง และการวิจัยโดยการค้นหาโจทย์วิจัยจากชุมชน จากข้อเสนอแนะสภามหาวิทยาลัย ให้ดำเนินการนำวัตถุดิบทางการเกษตรของชุมชนมาแปรรูปเป็นผลิตภัณฑ์ที่ช่วยให้ประชากร มีอายุยืนยาว สุขภาพแข็งแรง และผลิตภัณฑ์เครื่องสำอาง ทั้งนี้ มหาวิทยาลัยทักษิณ วิทยาเขตพัทลุง อยู่ในพื้นที่ตั้งที่เหมาะสม มีสภาพทางกายภาพที่เหมาะสมที่จะเป็นศูนย์กลางทางด้านสุขภาพ เพื่อรองรับประชากรที่เจ็บป่วยและแก้ปัญหาการขาดแคลนบุคลากรที่ให้บริการด้านสุขภาพของจังหวัดโดยรอบ

8.5 เหตุผลและความจำเป็นในการผลิตบุคลากรด้านสาธารณสุข

จากโครงสร้างประชากรไทยในปี พ.ศ. 2568 คาดการณ์ว่าจะมีประชากรประมาณ 72 ล้านคน โดยเป็นผู้สูงอายุร้อยละ 20 หรือประมาณ 14 ล้านคน ซึ่งประชากรผู้สูงอายุที่มากขึ้นนี้ มีผลกระทบต่อโครงสร้างการให้บริการสาธารณสุขของประเทศ เนื่องจากเป็นกลุ่มประชากรที่มีภาวะเสี่ยงต่อการเป็นโรคเรื้อรังต่าง ๆ และมีปัญหาในการเคลื่อนไหวและการดูแลตนเอง รวมถึงประชากรในวัยอื่น ๆ โดยเฉพาะประชากรวัยทำงานที่ป่วยด้วยโรคไม่ติดต่อเรื้อรังมากขึ้น อันเนื่องจากการพัฒนาเทคโนโลยีอย่างก้าวกระโดดที่ส่งผลต่อพฤติกรรมสุขภาพ ทั้งนี้ปัญหาดังกล่าวนอกจากการต้องการความดูแลจากทางการแพทย์และพยาบาลแล้ว ยังสามารถป้องกัน ดูแล รักษา และฟื้นฟูได้ด้วยวิธีการทางกายภาพบำบัด

จากเหตุผลข้างต้น ประกอบกับเมื่อวิเคราะห์ข้อมูลจากการผลิตอัตรากำลังด้านสาธารณสุขโดยเฉพาะทางด้านการพยาบาล และ ด้านการกายภาพบำบัด กับ ความต้องการที่มีแล้ว จะเห็นว่าประเทศไทย ยังขาดแคลนกำลังคนด้านนี้ค่อนข้างมาก โดยเฉพาะนักกายภาพบำบัด พบว่าในจำนวนโรงพยาบาลชุมชนทั่วประเทศจำนวน 735 แห่ง มีเพียง 300 แห่ง ที่มีนักกายภาพบำบัดปฏิบัติงานประจำโรงพยาบาล (ข้อมูลของสภากายภาพบำบัด) ดังนั้นจึงจำเป็นต้องมีการผลิตบุคลากรทางด้านสาธารณสุขเพิ่มขึ้นในทุกด้าน ทั้งแพทย์ พยาบาล หรือ นักกายภาพบำบัด เพื่อที่จะสามารถรองรับการบริการสุขภาพของประชาชนทั่วประเทศ เพื่อให้สอดคล้องกับแผนพัฒนาระบบบริการสุขภาพ (Service Plan) กระทรวงสาธารณสุข ซึ่งเรียกได้ว่าเป็นการดูแลรักษาประชาชน ที่เป็นการรักษาอย่างเป็นองค์รวมในทุกมิติ

จากข้อมูลพื้นฐานด้านสาธารณสุข และปัญหา ต่าง ๆ ตามที่กล่าวถึง ประกอบกับความพร้อมของมหาวิทยาลัย ถ้าจะสามารถแก้ไขปัญหา ความขาดแคลนกำลังคนด้านสุขภาพ และ พัฒนาคุณภาพชีวิตที่ดีให้กับประชากรในพื้นที่เป้าหมายได้อย่างเพียงพอและมีประสิทธิภาพ มหาวิทยาลัยทักษิณ จึงจำเป็นต้องมีการพัฒนาหน่วยงานใหม่ๆ ขึ้นมารองรับภาระงานด้านการเรียน การสอน การบริการวิชาการ และการวิจัยทางด้านวิทยาศาสตร์สุขภาพ เพื่อที่จะนำความรู้ มาพัฒนาประชาชนสู่สุขภาพที่ดี ซึ่งเป็นพื้นฐานที่สำคัญยิ่งต่อการพัฒนาคุณภาพชีวิตของมนุษย์ ตั้งวิสัยทัศน์ของรัฐบาลชุดปัจจุบัน ที่ต้องการให้ประเทศมีความมั่นคง มั่งคั่ง และยั่งยืน และสุดท้าย ถ้ามหาวิทยาลัยสามารถดำเนินงานได้บรรลุตามเป้าประสงค์ที่วางไว้ ผลสืบเนื่องที่จะตามมาคือ มหาวิทยาลัย ก็จะมีความพร้อมในการเข้าสู่ความเป็นมหาวิทยาลัยโลกได้ในอนาคต

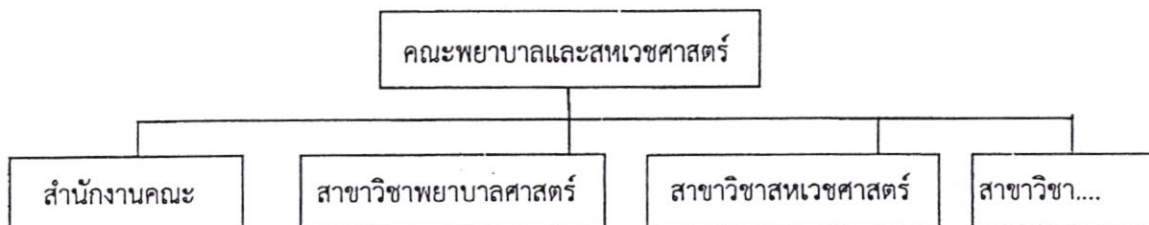
9. วัตถุประสงค์

- 1) เพื่อให้มีหลักสูตร ที่ตอบสนองต่อ การพัฒนาระบบสุขภาพ ในพื้นที่ภาคใต้ตอนกลางและภาคใต้ตอนล่าง
- 2) เพื่อขยายโอกาสในการศึกษาด้านวิทยาศาสตร์สุขภาพให้กับนักเรียนในพื้นที่ภาคใต้ตอนกลาง ภาคใต้ตอนล่าง และกลุ่มประเทศอาเซียนตอนใต้ และสนับสนุนให้ปฏิบัติงานเพื่อพัฒนาท้องถิ่นหรือชุมชนของตนเองได้มากขึ้น
- 3) เพื่อผลิตบุคลากรด้านการดูแลสุขภาพที่มีคุณภาพ และมีสมรรถนะวิชาชีพตรงตามความคาดหวังของผู้ใช้เพิ่มขึ้น เพื่อรองรับความต้องการของพื้นที่ภาคใต้ตอนกลางและภาคใต้ตอนล่าง
- 4) เพื่อขยายโอกาสให้ประชาชนเข้าถึง การบริการด้านสุขภาพได้อย่างทั่วถึง และเป็นธรรม เป็นการแก้ไขปัญหาการแออัด ของการใช้บริการสถานพยาบาล และ การบริบาลผู้ป่วย จากการเจ็บป่วยเรื้อรังของประชาชนในจังหวัดพัทลุงและพื้นที่ใกล้เคียง
- 5) เพื่อผลิตผลงานวิจัยที่มีคุณภาพด้านสุขภาพ สามารถนำไปใช้ประโยชน์ได้จริงและสอดคล้องกับความต้องการของพื้นที่

- 6) เพื่อขยายการบริการวิชาการสำหรับการรองรับการเปลี่ยนแปลงโครงสร้างประชากรไปสู่สังคมผู้สูงอายุในอนาคต

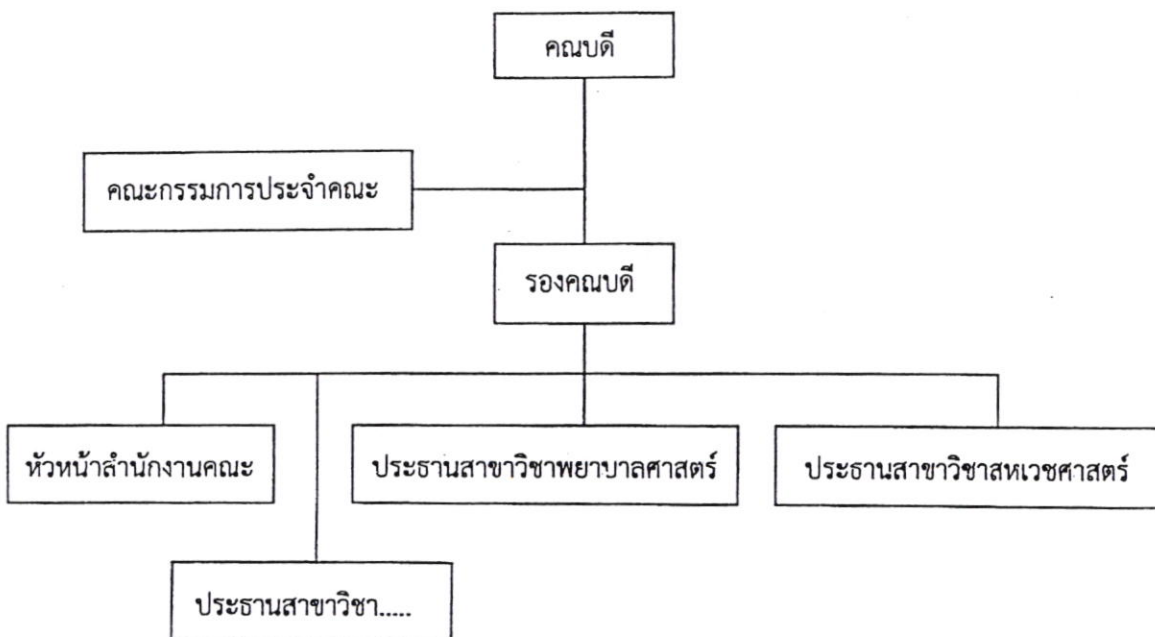
10. โครงสร้างองค์กรและการบริหารงาน

10.1 โครงการจัดตั้งคณะพยาบาลและสหเวชศาสตร์ จะมีการดำเนินงาน ด้านภารกิจในการจัดการเรียนการสอน โดยการดำเนินงานในระยะแรก ดำเนินการจัดการเรียนการสอนในสาขาวิชาพยาบาลศาสตร์ และ สาขาวิชาสหเวชศาสตร์ และจะขยายไปสู่สาขาวิชาอื่น ๆ ในอนาคต ดังสรุปไว้ในภาพที่ 1



ภาพที่ 1 โครงสร้างการเรียนการสอนของคณะพยาบาลและสหเวชศาสตร์

10.2 โครงสร้างการบริหารงานของคณะพยาบาลและสหเวชศาสตร์ จะแบ่งลำดับชั้นการบริหารออกเป็น 3 ระดับประกอบด้วย คณบดี ซึ่งจะมีคณะกรรมการประจำคณะฯ เสนอความคิดเห็นและพิจารณานโยบายต่างๆ และจะมีรองคณบดี หัวหน้าสำนักงาน และประธานสาขาวิชา ตามลำดับดังสรุปในภาพที่ 2



ภาพที่ 2 โครงสร้างการบริหารงานของคณะพยาบาลและสหเวชศาสตร์

11. ระยะเวลาดำเนินงานตามโครงการ

โครงการจัดตั้งคณะพยาบาลและสหเวชศาสตร์ จะเริ่มดำเนินการตั้งแต่ปีงบประมาณ พ.ศ. 2561 เป็นต้นไป

12. เป้าหมายการดำเนินงาน

12.1 แผนการรับนิสิต

คณะพยาบาลและสหเวชศาสตร์ จะเริ่มดำเนินการเปิดรับนิสิตเป็นปีแรก ในปีการศึกษา 2561 โดยสาขาวิชาที่จะเริ่มเปิดรับนิสิต มี 2 สาขาวิชาคือ สาขาพยาบาลศาสตร์ จำนวนนิสิตที่เปิดรับ 60 คน และสาขากายภาพบำบัด จำนวนนิสิตที่เปิดรับ 60 คน ดังแสดงไว้ในตารางที่ 3

ตารางที่ 3 จำนวนการรับนิสิตของคณะพยาบาลและสหเวชศาสตร์

จำนวนการรับนิสิต	ปีการศึกษา				รวม
	ปี 2561	ปี 2562	ปี 2563	ปี 2564	
สาขาพยาบาลศาสตร์	60	60	60	60	240
สาขากายภาพบำบัด	60	60	60	60	240
รวม	120	120	120	120	480

12.2 แผนความต้องการอัตรากำลัง

ความต้องการอัตรากำลัง เพื่อรองรับการจัดการเรียนการสอนและการบริหารงานของ คณะพยาบาลและสหเวชศาสตร์ ดังแสดงไว้ในตารางที่ 4

ตารางที่ 4 ความต้องการอัตรากำลังของคณะพยาบาลและสหเวชศาสตร์

ลำดับ	รายการ/กิจกรรม	ประจำปีงบประมาณ					รวมทั้งสิ้น
		ปี 2560	ปี 2561	ปี 2562	ปี 2563	ปี 2564	
1	ด้านการจัดการเรียนการสอน	10	6	16	16	16	64
	1.3 คณาจารย์สาขาทางด้านพยาบาลศาสตร์ วุฒิ ป.โท-เอก (อัตราส่วนอาจารย์ต่อนิสิต 1 : 8)	5	3	8	8	8	32
	1.2 คณาจารย์สาขาทางด้านกายภาพบำบัด วุฒิ ป.โท-เอก (อัตราส่วนอาจารย์ต่อนิสิต 1 : 8)	5	3	8	8	8	32
2	ด้านการบริหารงานทั่วไป (สนับสนุน : อาจารย์ = 1 : 2)	4	3	5	2	2	16
	2.1 เจ้าหน้าที่บริหารงานทั่วไป/นักวิชาการ	1	1	1	-	1	4
	2.2 นักวิชาการเงินและบัญชี	1	-	1	-	-	2
	2.3 นักวิชาการพัสดุ	-	1	-	-	1	2
	2.4 นักวิชาการคอมพิวเตอร์	-	1	-	1	-	2
	2.5 เจ้าหน้าที่บริหารงานบุคคล	1	-	1	-	-	2
	2.6 นักวิเคราะห์นโยบายและแผน	1	-	1	-	-	2
	2.7 นักวิชาการโสตทัศนศึกษา	-	-	1	1	-	2

ลำดับ	รายการ/กิจกรรม	ประจำปีงบประมาณ					รวมทั้งสิ้น
		ปี 2560	ปี 2561	ปี 2562	ปี 2563	ปี 2564	
3	ด้านห้องปฏิบัติการ	1	4	8	12	12	37
	3.1 นักวิทยาศาสตร์/ผู้ปฏิบัติงานห้องปฏิบัติการ	1	2	4	6	6	19
	3.2 ผู้ช่วยสอน Lab	-	2	4	6	6	18
	รวมทั้งสิ้น	15	13	29	30	30	117

12.3 แผนความต้องการและการดำเนินงานด้านกายภาพ

ความต้องการสิ่งก่อสร้างเพื่อรองรับการจัดการเรียนการสอนของคณะพยาบาลและสหเวชศาสตร์

สำหรับรองรับการฝึกปฏิบัติของนิสิตพยาบาลและบุคลากร ดังแสดงไว้ในตารางที่ 5

ตารางที่ 5 แผนการดำเนินงานด้านกายภาพในช่วงปี 2560-2564

รายการก่อสร้าง	จำนวนพื้นที่ (ตร.ม.)	แผนการดำเนินงาน				
		2560	2561	2562	2563	2564
โครงการจัดตั้งคณะพยาบาล และสหเวชศาสตร์	48,265					
- อาคารเรียนรวม วิทยาศาสตร์ปรีคลินิก	12,000	←	→			
- อาคารบริหารและอาคารเรียน หลักสูตรพยาบาลศาสตร์	9,000	←	→			
- อาคารที่พัก						
+ หอพักนิสิต	10,290	←	→			
+ ที่พักบุคลากร	16,975			←	→	
- ระบบสาธารณูปโภค				←	→	

12.4 แผนความต้องการด้านงบประมาณ

งบประมาณที่ใช้ในการดำเนินงานตลอดโครงการ เป็นจำนวนเงินทั้งสิ้น 1,558.38 ล้านบาท ดังสรุปไว้ในตารางที่ 6

หน่วย : ล้านบาท

รายการ	ประมาณการงบประมาณ					รวม
	ปี 2560	ปี 2561	ปี 2562	ปี 2563	ปี 2564	
1. กลุ่มอาคารคณะพยาบาลศาสตร์						
- อาคารเรียนรวมวิทยาศาสตร์ปริคlinik	40.0000	80.0000	80.0000	-	-	200.0000
- อาคารบริหารและอาคารเรียนรวม						
หลักสูตรพยาบาลศาสตร์	30.0000	60.0000	60.0000	-	-	150.0000
- ครุภัณฑ์	-	-	100.0000	100.0000	100.0000	300.0000
2. กลุ่มอาคารที่พัก						
- อาคารหอพักนิสิตพยาบาล	35.1103	70.2206	70.2206	-	-	175.5515
- อาคารที่พักบุคลากร	-	-	58.0000	116.6000	115.0000	289.6000
- ครุภัณฑ์	-	-	30.0000	40.0000	180.0000	250.0000
3. ระบบสาธารณูปโภค	-	-	30.0000	30.0000	30.0000	90.0000
4. เงินเดือนและค่าจ้าง	5.0700	9.2250	18.9842	29.4357	40.5143	103.2292
รวมทั้งสิ้น	110.1803	219.4456	447.2048	316.0357	465.5143	1,558.3807

13. ผลที่คาดว่าจะได้รับ

- 1) มีหลักสูตรหลากหลายสาขาที่ตอบสนองการพัฒนาาระบบสุขภาพของพื้นที่ภาคใต้ตอนกลางและภาคใต้ตอนล่าง
- 2) มีบุคลากรด้านการดูแลสุขภาพที่มีคุณภาพและมีสมรรถนะวิชาชีพตรงตามความคาดหวังของผู้ใช้เพิ่มขึ้น เพื่อรองรับความต้องการของพื้นที่ภาคใต้ตอนกลางและภาคใต้ตอนล่าง
- 3) นักเรียนในพื้นที่ภาคใต้ตอนกลางและภาคใต้ตอนล่าง มีโอกาสในการศึกษาด้านวิทยาศาสตร์สุขภาพเพิ่มขึ้น สามารถปฏิบัติงานเพื่อพัฒนาท้องถิ่นหรือชุมชนของตนเองได้มากขึ้น
- 4) ขยายโอกาสให้ประชาชนเข้าถึงการบริการด้านสุขภาพได้อย่างทั่วถึงและเป็นธรรม เป็นการแก้ไขปัญหาการแออัดของการใช้บริการสถานพยาบาล และการบริหารบุคลากรผู้ป่วยจากการเจ็บป่วยเรื้อรังของประชาชนในจังหวัดพัทลุงและพื้นที่ใกล้เคียง
- 5) มีผลงานวิจัยที่มีคุณภาพ สามารถนำไปใช้ประโยชน์ได้จริงและสอดคล้องกับความต้องการของพื้นที่
- 6) มีการให้บริการวิชาการด้านสุขภาพที่เป็นประโยชน์ต่อชุมชนในจังหวัดพัทลุงและจังหวัดใกล้เคียงเพิ่มขึ้น

ภาคผนวก ก
แผนการเรียนทุกชั้นปี
สาขาพยาบาลศาสตร์

แผนการเรียน 4 ชั้นปี
หลักสูตรพยาบาลศาสตรบัณฑิต ม.ทักษิณ

1. หลักสูตร		
1.1 จำนวนหน่วยกิต รวมตลอดหลักสูตร	140	หน่วยกิต
ระยะเวลาการศึกษาไม่น้อยกว่า 4 ปี หรือ 8 ภาคการศึกษาปกติ และเรียนได้ไม่เกิน 8 ปีการศึกษา		
1.2 โครงสร้างหลักสูตร		
ก. หมวดวิชาศึกษาทั่วไป	<u>30</u>	หน่วยกิต
1) กลุ่มภาษา	9	หน่วยกิต
2) กลุ่มบูรณาการ	16	หน่วยกิต
3) กลุ่มวิชาเลือก	5	หน่วยกิต
ข. หมวดวิชาเฉพาะ	<u>104</u>	หน่วยกิต
1) กลุ่มพื้นฐานวิชาชีพ	28	หน่วยกิต
2) กลุ่มวิชาชีพ	76	หน่วยกิต
- รายวิชาทฤษฎี	51	หน่วยกิต
- รายวิชาปฏิบัติ	25	หน่วยกิต
ค. หมวดวิชาเลือกเสรี	<u>6</u>	หน่วยกิต

แผนการเรียน 4 ชั้นปี
หลักสูตรพยาบาลศาสตรบัณฑิต ม.ทักษิณ
สาขาพยาบาลศาสตร์

ชั้นปีที่ 1			
เทอม 1		เทอม 2	
ภาษาไทยสำหรับอุดมศึกษา	3(3-0-6)	การสนทนาภาษาอังกฤษในชีวิตประจำวัน	3(3-0-6)
การอ่านและเขียนภาษาอังกฤษเพื่อการสื่อสาร	3(3-0-6)	ทักษิณศึกษา	3(2-2-5)
วิถีชุมชนท้องถิ่น	3(1-6-2)	หลักปรัชญาและศาสนาเพื่อการพัฒนาชีวิต	3(3-0-6)
พลวัตของโลกและการปรับตัวของมนุษย์	3(3-0-6)	วิทยาศาสตร์สำหรับวิชาชีพสุขภาพ 1	4(2-4-6)
ก้าวทันเทคโนโลยีสารสนเทศ	2(2-0-4)	(กายวิภาค สรีรวิทยา พยาธิวิทยา)	
วิทยาศาสตร์พื้นฐานสำหรับวิชาชีพสุขภาพ		การพยาบาลเพื่อสุขภาวะชุมชน 1	3(2-2-5)
(ชีววิทยา ฟิสิกส์)	2(2-0-4)	หลักการกระบวนการพยาบาล	4(2-6-4)
มโนทัศน์ทางการพยาบาล	3(3-0-6)	และทักษะการพยาบาล เบื้องต้น 1	
รายวิชาเลือกเสรี	2(2-0-4)	รายวิชาเลือกเสรี	2(2-0-4)
รวมหน่วยกิต	21	รวมหน่วยกิต	22
ชั้นปีที่ 2			
เทอม 1		เทอม 2	
ภาวะผู้นำการพัฒนา	2(1-2-3)	สุขภาพองค์กรรวมและการจัดการ	3(2-2-5)
วิทยาศาสตร์สำหรับวิชาชีพสุขภาพ 2	4(2-4-6)	เศรษฐศาสตร์และการจัดการ	2(2-0-4)
(กายวิภาค สรีรวิทยา พยาธิวิทยา)		วิทยาศาสตร์สำหรับวิชาชีพสุขภาพ 3	
หลักสูตรบาดวิทยาและชีวสถิติ	4(2-4-6)	(จุลชีววิทยาและปรสิตวิทยา ชีววิทยาคลินิก เกสัชวิทยา	
การพยาบาลเพื่อสุขภาวะชุมชน 2	3(2-2-5)	การแพทย์พื้นฐาน)	4(2-4-6)
การเจริญเติบโตและพัฒนาการ	4(2-4-6)	วิทยาศาสตร์สำหรับวิชาชีพสุขภาพ 4	
หลักการกระบวนการพยาบาล	3(1-6-2)	(จุลชีววิทยาและปรสิตวิทยา ชีววิทยาคลินิก เกสัชวิทยา	
และทักษะการพยาบาล เบื้องต้น 2		การแพทย์พื้นฐาน)	4(2-4-6)
รายวิชาเลือกเสรี	2(2-0-4)	การพยาบาลเพื่อสุขภาวะชุมชน 3	3(2-2-5)
		ปฏิบัติการพยาบาลเบื้องต้น	2(0-8-0)
รวมหน่วยกิต	22	รวมหน่วยกิต	18
ชั้นปีที่ 3			
เทอม 1		เทอม 2	
เทคโนโลยีสารสนเทศเพื่อวิชาชีพสุขภาพ	2(1-4-3)	การพยาบาลสูติ 2 (ผดุงครรภ์)	3(3-0-6)
การพยาบาลสุขภาพจิตและจิตเวช	2(1-2-3)	การพยาบาลเด็กและครอบครัว	4(4-0-8)
การพยาบาลสูติ 1 (มารดาและทารก)	4(4-0-8)	การพยาบาลผู้ใหญ่และผู้สูงอายุ 2	4(4-0-8)
การพยาบาลผู้ใหญ่และผู้สูงอายุ 1	4(4-0-8)	ปฏิบัติการพยาบาลเด็กและครอบครัว	3(0-12-0)
ปฏิบัติการพยาบาลผู้ใหญ่และผู้สูงอายุ 1	4(0-16-0)	ปฏิบัติการพยาบาลผู้ใหญ่และผู้สูงอายุ 2	3(0-12-0)
รวมหน่วยกิต	16	รวมหน่วยกิต	17

ชั้นปีที่ 4			
เทอม 1		เทอม 2	
ภาวะผู้นำและการบริหารการพยาบาล	3(3-0-6)	วิจัยและนวัตกรรมทางการพยาบาล	3(1-4-4)
ประเด็นแนวโน้มที่เกี่ยวข้องกับวิชาชีพ และกฎหมายและการตัดสินใจเชิงจริยธรรม ทางการพยาบาล	2(1-2-3)	ปฏิบัติการพยาบาลเพื่อสุขภาวะชุมชน ปฏิบัติการพยาบาลผิวกัด	4(0-16-0) 3(0-12-0)
การพยาบาลสาธารณสุข	1(1-0-2)		
การดูแลรักษาโรคเบื้องต้น	2(2-0-4)		
ปฏิบัติการพยาบาลสูติ	6(0-24-0)		
รวมหน่วยกิต	14	รวมหน่วยกิต	10
รวมหน่วยกิตทั้งสิ้น 140 หน่วยกิต			

ภาคผนวก ข
แผนการเรียนทุกชั้นปี
สาขากายภาพบำบัด

แผนการเรียน 4 ชั้นปี
หลักสูตรสหเวชศาสตร์บัณฑิต ม.ทักษิณ

1. หลักสูตร			
1.1	จำนวนหน่วยกิต	รวมตลอดหลักสูตร	148 หน่วยกิต
1.2	โครงสร้างหลักสูตร		
	ก. หมวดวิชาศึกษาทั่วไป		32 หน่วยกิต
	1) กลุ่มวิชาภาษา		12 หน่วยกิต
	2) กลุ่มวิชามนุษยศาสตร์และสังคมศาสตร์		14 หน่วยกิต
	3) กลุ่มวิชาวิทยาศาสตร์และคณิตศาสตร์		6 หน่วยกิต
	ข. หมวดวิชาเฉพาะ		110 หน่วยกิต
	1) กลุ่มวิชาแกน		5 หน่วยกิต
	2) กลุ่มวิชาพื้นฐานวิชาชีพ		11 หน่วยกิต
	3) กลุ่มวิชาชีพ		94 หน่วยกิต
	4) วิชาฝึกงาน		22 หน่วยกิต
	ค. หมวดวิชาเลือกเสรี		6 หน่วยกิต

แผนการเรียน 4 ชั้นปี
หลักสูตรวิทยาศาสตรบัณฑิต ม.ทักษิณ
สาขากายภาพบำบัด

ชั้นปีที่ 1			
เทอม 1		เทอม 2	
คณิตศาสตร์ทั่วไป 1	3(3-0-6)	วิทยาศาสตร์ เทคโนโลยี และสังคม	3(3-0-6)
เคมีพื้นฐาน	3(3-0-6)	ชีวสถิติ	3(3-0-6)
ฟิสิกส์สำหรับพยาบาล	3(3-0-6)	การเรียนรู้โดยใช้ปัญหาเป็นฐาน	3(1-6-2)
สุขภาวะกายและจิต	3(2-2-5)	ชีวกลศาสตร์พื้นฐาน	2(1-2-3)
ภูมิปัญญาตะวันออกและการดูแลสุขภาพ		ทรัพยากรธรรมชาติและสิ่งแวดล้อมทั่วไป	3(3-0-6)
แบบผสมผสาน	2(1-2-3)	การอ่านและเขียนภาษาอังกฤษพื้นฐาน	3(3-0-6)
การฟังและพูดภาษาอังกฤษพื้นฐาน	3(2-2-5)	ทักษิณศึกษา	3(2-2-5)
การออกกำลังกายเพื่อสุขภาพ	1(1-0-2)	(เปลี่ยนจาก ปรัชญาจริยะ และ พลศึกษา)	
วิชาเลือกเสรี	3(x-y-z)		
รวมหน่วยกิต	21	รวมหน่วยกิต	20
ชั้นปีที่ 2			
เทอม 1		เทอม 2	
บทนำวิทยาศาสตร์พื้นฐานสำหรับ		บูรณาการระบบประสาท 1	3(1-6-2)
กายภาพบำบัด	4(3-3-6)	บูรณาการระบบประสาท 2	3(1-6-2)
บูรณาการระบบกล้ามเนื้อ กระดูกและ		บูรณาการวิทยาศาสตร์การออกกำลังกาย-	
ข้อในรายศาสตร์ส่วนบน	2(1-3-2)	สำหรับกายภาพบำบัด	3(1-6-2)
บูรณาการระบบกล้ามเนื้อ กระดูกและ		บทนำกายภาพบำบัด	3(1-6-2)
ข้อในรายศาสตร์ส่วนล่าง	2(1-3-2)	บูรณาการวิทยาศาสตร์การเคลื่อนไหว	
บูรณาการระบบกล้ามเนื้อ กระดูกและข้อ		ในกายภาพบำบัด	3(1-6-2)
ส่วนศีรษะ คอและลำตัว	2(1-3-2)	กิจกรรมเสริมหลักสูตร 1	1(0-0-3)
บูรณาการระบบหัวใจ หลอดเลือด		วิชาเลือกภาษาอังกฤษ	3(x-y-z)
และการหายใจ 1	3(2-3-4)		
บูรณาการระบบหัวใจ หลอดเลือด			
และการหายใจ 2	2(1-3-2)		
วิชาเลือกภาษาอังกฤษ	3(x-y-z)		
ภูมิปัญญาในการดำเนินชีวิต	3(2-2-5)		
รวมหน่วยกิต	21	รวมหน่วยกิต	19

ชั้นปีที่ 3			
เทอม 1		เทอม 2	
การประเมินผู้ป่วยทางกายภาพบำบัด	3(1-6-2)	บูรณาการเทคนิคกายภาพบำบัดใน-	
บูรณาการเทคนิคกายภาพบำบัดใน-		ผู้ป่วยระบบประสาท 1	3(1-6-2)
ผู้ป่วยระบบกล้ามเนื้อ กระดูกและข้อ 1	3(1-6-2)	บูรณาการเทคนิคกายภาพบำบัดใน-	
บูรณาการเทคนิคกายภาพบำบัดใน-		ผู้ป่วยระบบประสาท 2	4(2-6-4)
ผู้ป่วยระบบกล้ามเนื้อ กระดูกและข้อ 2	4(2-6-4)	บูรณาการเทคนิคกายภาพบำบัดในเด็ก	2(1-2-3)
บูรณาการเทคนิคกายภาพบำบัดในผู้ป่วย-		บูรณาการเทคนิคกายภาพบำบัดในผู้สูงอายุ-	
ระบบหัวใจ หลอดเลือดและการหายใจ 1	3(1-6-2)	สตรีและผู้มีครรภ์	2(1-2-3)
บูรณาการเทคนิคกายภาพบำบัดในผู้ป่วย-		การสร้างเสริมสุขภาพและสุขภาพชุมชน	3(1-4-4)
ระบบหัวใจ หลอดเลือดและการหายใจ 2	4(2-6-4)	บูรณาการภูมิปัญญาตะวันออกใน-	
		กายภาพบำบัด	2(0-4-2)
รวมหน่วยกิต	17	รวมหน่วยกิต	16
ชั้นปีที่ 4			
เทอม 1		เทอม 2	
		สมรรถนะวิชาชีพกายภาพบำบัด	3(2-3-4)
		การฝึกงานคลินิกทางกายภาพบำบัด 1	4(0-0-24)
		การฝึกงานคลินิกทางกายภาพบำบัด 2	4(0-0-24)
		การฝึกงานคลินิกทางกายภาพบำบัด 3	4(0-0-24)
		การฝึกงานคลินิกทางกายภาพบำบัด 4	4(0-0-24)
		การฝึกงานคลินิกทางกายภาพบำบัด 5	6(0-0-36)
		โครงการกายภาพบำบัด	3(0-9-0)
		กายภาพบำบัดชุมชน	3(1-4-4)
		วิชาเลือกเสรี	3(x-y-z)
		รวมหน่วยกิต	34
รวมหน่วยกิตทั้งสิ้น 148 หน่วยกิต			

รายงานการประชุมสภามหาวิทยาลัยทักษิณ
ครั้งที่ 3/2559

วันเสาร์ที่ 28 พฤษภาคม 2559 เวลา 09.00 – 12.30 น.

ณ ห้องประชุมทองกลาง 1 ชั้น 2 อาคารสำนักงานอธิการบดี มหาวิทยาลัยทักษิณ วิทยาเขตสงขลา

กรรมการ

ผู้เข้าประชุม

- | | |
|--|-----------------------|
| 1. ศาสตราจารย์ ดร. จรรย์ จันทลักษณ์ | นายกสภามหาวิทยาลัย |
| 2. ศาสตราจารย์ ดร. นายแพทย์วีระศักดิ์ จงสู่วิวัฒน์วงศ์ | อุปนายกสภามหาวิทยาลัย |
| 3. นายชาญวิทย์ อมตะมาทชาติ | กรรมการผู้ทรงคุณวุฒิ |
| 4. นายบัญญัติ จันทน์เสนาะ | กรรมการผู้ทรงคุณวุฒิ |
| 5. ศาสตราจารย์ ดร. วิรุณ ตั้งเจริญ | กรรมการผู้ทรงคุณวุฒิ |
| 6. ศาสตราจารย์ ดร. สมคิด เลิศไพฑูรย์ | กรรมการผู้ทรงคุณวุฒิ |
| 7. นายสวัสดิ์ กฤตรัชตนันต์ | กรรมการผู้ทรงคุณวุฒิ |
| 8. ศาสตราจารย์ ดร. สุรินทร์ เศรษฐมานิต | กรรมการผู้ทรงคุณวุฒิ |
| 9. นายกษมาคมศิษย์เก่ามหาวิทยาลัยทักษิณ
(นายกิตติเทพ ถาวรสุข) | กรรมการ |
| 10. อธิการบดีมหาวิทยาลัยทักษิณ
(รองศาสตราจารย์ ดร. วิชัย ชำนิ) | กรรมการ |
| 11. ประธานสภาคณาจารย์และพนักงาน
(อาจารย์ ดร. จิตภา สุวรรณฤกษ์) | กรรมการ |
| 12. ผู้แทนหัวหน้าส่วนงานวิชาการ
(คณบดีคณะศึกษาศาสตร์...อาจารย์เกษม สุริยภัณฑ์) | กรรมการ |
| 13. ผู้แทนคณาจารย์ประจำ
(ผู้ช่วยศาสตราจารย์ ดร. ประสงค์ เกษราธิคุณ) | กรรมการ |
| 14. ผู้แทนพนักงานมหาวิทยาลัยซึ่งไม่ใช่คณาจารย์ประจำ
(นายทรงธรรม ธีระกุล) | กรรมการ |
| 15. ผู้ช่วยศาสตราจารย์ ดร. วสันต์ กาญจนมุกดา
(รองอธิการบดีฝ่ายวางแผนและกิจการสภามหาวิทยาลัย) | เลขานุการ |
| 16. หัวหน้าสำนักงานสภามหาวิทยาลัย
(หัวหน้าฝ่ายบริหารงานสภามหาวิทยาลัย ...นางสาวจินตนา นาคจินดา) | ผู้ช่วยเลขานุการ |

ผู้ไม่เข้าประชุม (เนื่องจากติดภารกิจอื่น)

1. ศาสตราจารย์ ดร. วิโชค มุกตามณี
2. ศาสตราจารย์ ดร. วิษณุ เครืองาม

กรรมการผู้ทรงคุณวุฒิ
กรรมการผู้ทรงคุณวุฒิ

ที่ปรึกษาสภามหาวิทยาลัย

ผู้เข้าประชุม

ผู้ไม่เข้าประชุม (เนื่องจากติดภารกิจอื่น)

1. ผู้ว่าราชการจังหวัดสงขลา
(นายทรงพล สวาสดิ์ธรรม)
2. ผู้ว่าราชการจังหวัดพัทลุง
(ดร. วินัย บัวประดิษฐ์)

ผู้เข้าร่วมประชุม

ผู้บริหารมหาวิทยาลัย (เข้าประชุม)

1. รองศาสตราจารย์ไพบุลย์ ดวงจันทร์
(รองอธิการบดีวิทยาเขตสงขลา)
2. ผู้ช่วยศาสตราจารย์ ดร. วสันต์ กาญจนมุกดา ...รักษาการแทน
(รองอธิการบดีฝ่ายบริหาร)
3. รองศาสตราจารย์เกษม อัสวตรีรัตนกุล
(รองอธิการบดีฝ่ายวิชาการและวิจัย)
4. ผู้ช่วยศาสตราจารย์ ดร. นกุล อินทระสังขา
(รองอธิการบดีฝ่ายบริการวิชาการและวิเทศสัมพันธ์)
5. อาจารย์ ดร. สุชาติ สุขสถิตย์
(รองอธิการบดีวิทยาเขตพัทลุง)
6. อาจารย์สายพิน วิไลรัตน์
(รองอธิการบดีฝ่ายพัฒนากิจการและทรัพยากรบุคคล)
7. คณบดีคณะวิทยาศาสตร์
(อาจารย์พีระ ทองมี...แทน)
8. คณบดีบัณฑิตวิทยาลัย
(ผู้ช่วยศาสตราจารย์ ดร. สมภพ อินทสุวรรณ)
9. คณบดีคณะศิลปกรรมศาสตร์
(อาจารย์ปรีชา กุลตัน.... รักษาการแทน)
10. คณบดีคณะวิทยาการสุขภาพและการกีฬา
(อาจารย์ ดร. วัลลภา เขยบัวแก้ว คชภักดี)

11. คณบดีคณะเทคโนโลยีและการพัฒนาชุมชน
(ผู้ช่วยศาสตราจารย์ ดร. สุรศักดิ์ คชภักดี)
12. คณบดีคณะเศรษฐศาสตร์และบริหารธุรกิจ
(อาจารย์วิณา ลีลาประเสริฐศิลป์)
13. คณบดีคณะนิติศาสตร์
(อาจารย์ศรุต จุยมณี)
14. คณบดีคณะวิศวกรรมศาสตร์
(อาจารย์ ดร. นันทพันธ์ นภัทรานันท์ ...รักษาการแทน)
15. ผู้อำนวยการสถาบันทักษิณคดีศึกษา
(นางสาวสาวิตรี สัตยายุทธ์)
16. ผู้อำนวยการสำนักหอสมุด
(อาจารย์ ดร. วิสิทธิ์ บุญชุม)
17. ผู้อำนวยการสำนักคอมพิวเตอร์
(อาจารย์ ดร. พงษ์พันธ์ พิณโท)
18. ผู้อำนวยการวิทยาลัยภูมิปัญญาชุมชน
(อาจารย์เทพรัตน์ จันทพันธ์)
19. ผู้อำนวยการสถาบันวิจัยและพัฒนา
(รองศาสตราจารย์เกษม อัสวตรีรัตนกุล ...รักษาการแทน)
20. ผู้อำนวยการสถาบันปฏิบัติการชุมชนเพื่อการศึกษาแบบบูรณาการ
(อาจารย์ ดร. เปลื้อง สุวรรณมณี)
21. ผู้อำนวยการวิทยาลัยการจัดการเพื่อการพัฒนา
(อาจารย์ ดร. ศาสดา วิริยานุพงศ์)
22. ผู้อำนวยการวิทยาลัยนานาชาติ
(ผู้ช่วยศาสตราจารย์ ดร. วสันต์ กาญจนมุกดา ...รักษาการแทน)
23. ผู้อำนวยการศูนย์บ่มเพาะวิสาหกิจ
(ผู้ช่วยศาสตราจารย์ ดร. นกุล อินทระสังขา ...รักษาการแทน)

ผู้บริหาร (ไม่เข้าประชุม) (เนื่องจากติดภารกิจอื่น)

คณบดีคณะมนุษยศาสตร์และสังคมศาสตร์
(รองศาสตราจารย์ ดร. ณัฐพงศ์ จิตรนิรัตน์)

บุคลากรฝ่ายบริหารงานสภามหาวิทยาลัย

1. นางสาวสุกัญญา กำเนิดมณี
(พนักงานมหาวิทยาลัย ตำแหน่งเจ้าหน้าที่บริหารงาน)
2. นางสาวเกวลี ภาระบุญ
(ลูกจ้างมหาวิทยาลัย ตำแหน่งเจ้าหน้าที่บริหารงาน)

ระเบียบวาระที่ 2 เรื่อง พิจารณารับรองรายงานการประชุมสภามหาวิทยาลัยทักษิณ
ครั้งที่ 2/2559

เลขานุการสภามหาวิทยาลัย ได้จัดทำรายงานการประชุมสภามหาวิทยาลัยทักษิณ ครั้งที่ 2/2559 เมื่อวันที่ 23 เมษายน 2559 เสนอคณะกรรมการพิจารณาด้านฉบับเอกสารประชุมและรายงานการประชุมสภามหาวิทยาลัย ในการประชุมครั้งที่ 5/2559 เมื่อวันที่ 17 พฤษภาคม 2559 และได้ดำเนินการแจ้งเวียนกรรมการสภามหาวิทยาลัยเพื่อพิจารณารับรองรายงานการประชุมโดยกำหนดให้กรรมการแจ้งผลการพิจารณา รายงานการประชุม ภายในวันที่ 25 พฤษภาคม 2559 ซึ่งกรรมการรับรองรายงานการประชุมโดยไม่มี การแก้ไข (รายละเอียดตามเอกสารประกอบการประชุมหมายเลข 2)

มติ

1. รับทราบผลการแจ้งเวียนรับรองรายงานการประชุม
2. รับรองรายงานการประชุมโดยไม่มี การแก้ไข

ระเบียบวาระที่ 3 เรื่องสืบเนื่อง

- ไม่มี -

ระเบียบวาระที่ 4 เรื่องนโยบาย

- ไม่มี -

ระเบียบวาระที่ 5 เรื่องเสนอเพื่อขออนุมัติ

- ไม่มี -

ระเบียบวาระที่ 6 เรื่องเสนอเพื่อพิจารณา

6.1 เรื่อง แต่งตั้งคณบดีคณะพยาบาลและสหเวชศาสตร์

ตามที่สภามหาวิทยาลัยทักษิณได้อนุมัติจัดตั้งคณะพยาบาลและสหเวชศาสตร์ เมื่อวันที่ 5 มีนาคม 2559 โดยมีวัตถุประสงค์ในการจัดตั้ง ดังนี้

- 1) เพื่อให้มีหลักสูตรที่ตอบสนองต่อการพัฒนาระบบสุขภาพในพื้นที่ภาคใต้ตอนกลางและภาคใต้ตอนล่าง
- 2) เพื่อขยายโอกาสในการศึกษาด้านวิทยาศาสตร์สุขภาพให้กับนักเรียนในพื้นที่ภาคใต้ตอนกลาง ภาคใต้ ตอนล่าง และกลุ่มประเทศอาเซียนตอนใต้ และสนับสนุนให้ปฏิบัติงานเพื่อพัฒนาท้องถิ่น หรือชุมชนของตนเองได้มากขึ้น
- 3) เพื่อผลิตบุคลากรด้านการดูแลสุขภาพที่มีคุณภาพและมีสมรรถนะวิชาชีพตรงตามความคาดหวังของผู้ใช้เพิ่มขึ้น เพื่อรองรับความต้องการของพื้นที่ภาคใต้ตอนกลางและภาคใต้ตอนล่าง

ข้อสังเกตและข้อเสนอแนะ ให้สรุปข้อมูลความก้าวหน้าการดำเนินงาน รวมทั้งปัญหาอุปสรรคในการบริหารงบประมาณต่อสภามหาวิทยาลัยเพื่อทราบและให้ข้อเสนอแนะ

มติ รับทราบ

9.3 เรื่อง การสนทนาเรื่อง “ดัชนีอยู่เย็นเป็นสุข”

ตามที่สภามหาวิทยาลัยทักษิณ ในการประชุมครั้งที่ 1/2559 เมื่อวันที่ 5 มีนาคม 2559 มีมติรับทราบเรื่อง GDH (Gross Domestic Happiness) กับความยั่งยืนของโลก โดยมีข้อเสนอแนะว่าควรเชิญ นายชาญวิทย์ อมตะมาตุชาติ กรรมการสภามหาวิทยาลัยผู้ทรงคุณวุฒิ มาร่วมสนทนาเรื่อง “ดัชนีอยู่เย็นเป็นสุข” นายชาญวิทย์ อมตะมาตุชาติได้เชิญนายสมชาย ศักดาเวคีอิศร ที่ปรึกษานโยบายและแผนงาน สำนักงานคณะกรรมการพัฒนาการเศรษฐกิจและสังคมแห่งชาติ มาบรรยายเรื่อง “การพัฒนาดัชนีความอยู่เย็นเป็นสุขร่วมกันในสังคมไทย” ให้สภามหาวิทยาลัยทักษิณทราบและร่วมสนทนา

(รายละเอียดตั้งเอกสารแนบท้ายรายงานการประชุม)

เลิกประชุม เวลา 12.30 น.



(นางสาวจินตนา นาคจินดา)
หัวหน้าฝ่ายบริหารงานสภามหาวิทยาลัย
ปฏิบัติหน้าที่หัวหน้าสำนักงานสภามหาวิทยาลัย
ผู้ช่วยเลขานุการสภามหาวิทยาลัย
ผู้จัดบันทึกรายงานการประชุม



(ผู้ช่วยศาสตราจารย์ ดร. วสันต์ กาญจนมุกดา)
รองอธิการบดีฝ่ายวางแผนและกิจการสภามหาวิทยาลัย
เลขานุการสภามหาวิทยาลัย
ผู้ตรวจรายงานการประชุม

(ศาสตราจารย์ ดร. จรัญ จันทลักขณา)
นายกสภามหาวิทยาลัย