

ระเบียบวาระที่ 4 เรื่องนโยบาย

4.1. เรื่อง รายงานความก้าวหน้าการดำเนินงานตามนโยบายของสภามหาวิทยาลัย

(1) กฎหมาย/ข้อบังคับ/ระเบียบ/ประกาศ/มติที่เกี่ยวข้อง

สภามหาวิทยาลัยในการประชุมครั้งที่ 1/2557 เมื่อวันที่ 22 กุมภาพันธ์ 2557 มีมติ ดังนี้

1. รับทราบรายงานความก้าวหน้าการดำเนินงานตามนโยบายของสภามหาวิทยาลัยจำนวน 17 เรื่อง
2. เห็นชอบกรอบแนวคิดโครงการพัฒนาที่ดินมหาวิทยาลัยทักษิณ ตามวาระที่ 4.1.1 เรื่อง การใช้ประโยชน์ทรัพย์สินในพื้นที่ของวิทยาเขตสงขลาและวิทยาเขตพัทลุง โดยให้มหาวิทยาลัยนำข้อเสนอแนะไปดำเนินการ ดังนี้

(1) ควรศึกษาการจัดการพื้นที่ และกลุ่มเป้าหมายให้ชัดเจนสอดคล้องกับกิจกรรมที่จะ

ดำเนินการ

(2) การลงทุนอาจจะของงบประมาณเงินแผ่นดินมาสมทบกับเงินรายได้ของมหาวิทยาลัย

(3) การใช้เงินเพื่อการลงทุนต้องเป็นไปตามพระราชบัญญัติมหาวิทยาลัยทักษิณ มาตรา 7 และมาตรา 14 (4) ทั้งนี้ให้ศึกษาการใช้ที่ดินราชพัสดุสำหรับการหารายได้จากกรมธนารักษ์

(4) มอบคณะบดีคณะนิติศาสตร์หรือศาสตราจารย์ ดร. สมคิด เลิศไพฑูรย์ เกี่ยวกับการใช้ที่ดินราชพัสดุเพื่อหารายได้

3. มอบอธิการบดีเสนอแผนการปรับปรุงแก้ไขข้อบังคับ ระเบียบของมหาวิทยาลัย โดยมีกรอบระยะเวลาการดำเนินงานไม่เกิน 1 ปี และให้เสนอแผนต่อสภามหาวิทยาลัยในการประชุมครั้งถัดไป

(2) สารที่เสนอ

รายงานผลการดำเนินงานตามนโยบายของสภามหาวิทยาลัยในเรื่องต่าง ๆ ดังนี้

1. เรื่อง การใช้ประโยชน์ทรัพย์สินในพื้นที่ของวิทยาเขตสงขลาและวิทยาเขตพัทลุง
2. เรื่อง โครงการนำร่องเกี่ยวกับการบริหารจัดการตามแนวทาง Cluster
3. เรื่อง การเบิกจ่ายเงินของวิทยาลัยการจัดการเพื่อการพัฒนา
4. เรื่อง การแก้ไขปัญหาที่ดินวิทยาเขตพัทลุง
5. เรื่อง การดำเนินงานของสถาบันปฏิบัติการชุมชนเพื่อการศึกษาแบบบูรณาการ
เพื่อให้ผลิตเรียนรู้สังคมและชุมชน
6. เรื่อง ศูนย์พัทลุงศึกษา
7. เรื่อง การวิเคราะห์หลักสูตรเพื่อการพัฒนา
8. เรื่อง การปรับปรุงระเบียบ ข้อบังคับของมหาวิทยาลัยที่ออกโดยสภามหาวิทยาลัย
9. เรื่อง การปรับมหาวิทยาลัยทักษิณให้เป็นมหาวิทยาลัยในกำกับของรัฐ

4.1.2

เรื่อง
ศูนย์พัฒนาศึกษา

4.1.2 เรื่อง ศูนย์พัทลุงศึกษา

1. กฎหมาย/ข้อบังคับ/ระเบียบ/ประกาศ/มติที่เกี่ยวข้อง

1.1 คณะกรรมการติดตามประเมินผลและสนับสนุนการดำเนินงานตามนโยบายของสภามหาวิทยาลัย ในการประชุมครั้งที่ 1/2556 เมื่อวันที่ 30 มกราคม 2556 ได้พิจารณาโครงการศูนย์พัทลุงศึกษาและมีมติมอบ ฝ่ายบริหารดำเนินการ ดังนี้

1.1.1 ให้ศึกษา และจัดทำรูปแบบศูนย์พัทลุงศึกษา

1.1.2 ศึกษาช่องทางในการดำเนินงานของศูนย์พัทลุงศึกษา

1.1.3 การสร้างชื่อเสียงให้กับมหาวิทยาลัยทักษิณในการจัดตั้งศูนย์พัทลุงศึกษา

1.1.4 การสร้างประโยชน์ให้แก่สังคม

1.2 สภามหาวิทยาลัยทักษิณ ในการประชุมครั้งที่ 3/2556 เมื่อวันที่ 16 มีนาคม 2556 ได้รับทราบ รายงานความก้าวหน้าการบริหารกลุ่มสาขาวิชา (Academic Cluster) และให้ข้อเสนอแนะว่า "ศูนย์พัทลุงศึกษา ควรร่วมมือกับจังหวัดพัทลุง ในการขับเคลื่อนกรอบแนวคิด 1 มหาวิทยาลัย 1 จังหวัด รวมทั้งสร้างความร่วมมือ ในลักษณะเครือข่ายกับกระทรวง หน่วยงาน และองค์กรต่างๆ

1.3 สภามหาวิทยาลัยทักษิณในการประชุมครั้งที่ 1/2557 เมื่อวันที่ 22 กุมภาพันธ์ 2557 มีมติ รับทราบรายงานความก้าวหน้าการดำเนินงานโครงการศูนย์พัทลุงศึกษา

1.4 สภามหาวิทยาลัยในการประชุมครั้งที่ 2/2557 เมื่อวันที่ 26 เมษายน 2556 มีมติดังนี้

1.4.1 รับทราบรายงานความก้าวหน้าการดำเนินงานตามนโยบายของสภามหาวิทยาลัยตาม
เสนอ

1.4.2 ให้มหาวิทยาลัยนำข้อมูลเสนอแนะเรื่องศูนย์พัทลุงศึกษาไปดำเนินการโดยปรับกรอบ
แนวคิดของศูนย์พัทลุงศึกษาโดยร่วมคิดร่วมทำงานกับจังหวัดพัทลุง

2. สารที่เสนอ

2.1 ความก้าวหน้าการดำเนินการ

1) ตามที่สภามหาวิทยาลัยได้ให้นโยบายการบูรณาการข้ามศาสตร์ (Academic cluster) มีการขับเคลื่อนในประเด็นหลักๆ ด้านวิทยาศาสตร์ เทคโนโลยี วิทยาศาสตร์สุขภาพ ร่วมกับศาสตร์ที่มาจากภูมิปัญญาและบริบทของการรับใช้สังคมในพื้นที่ตั้งของมหาวิทยาลัยทักษิณวิทยาเขตพัทลุง ภายใต้โครงการชื่อ "ศูนย์พัทลุงศึกษา" โดยอธิการบดีได้มอบให้รองอธิการบดีฝ่ายพัฒนาวิชาการรองอธิการบดีฝ่ายพัฒนา การศึกษาและวิจัย รองอธิการบดีวิทยาเขตสงขลา และผู้อำนวยการวิทยาลัยภูมิปัญญาชุมชน เป็นผู้ ประสานงานและให้วิทยาลัยภูมิปัญญาชุมชนเป็นหน่วยหลักในการประสานการดำเนินการร่วมกับหน่วยงาน อื่นๆ ทั้งภายในและภายนอกมหาวิทยาลัย

2) นอกจากนี้ได้มีการประชุมผู้เกี่ยวข้องจากหน่วยงานภายใน (คณะและส่วนงานอื่น) และตัวแทนจากจังหวัดพัทลุงเป็นระยะ ๆ จนสามารถพัฒนากรอบความคิดร่วมกันในโครงการจัดตั้งศูนย์พัทลุงศึกษา ผ่านความเห็นชอบทั้งจากคณะผู้บริหารของมหาวิทยาลัยทักษิณและผู้บริหารของจังหวัดพัทลุง และเมื่อวันที่ 1 พฤษภาคม 2557 ผู้ว่าราชการจังหวัดพัทลุง (นายเสรี ศรีหะไตร) ได้ลงนามประกาศแต่งตั้งคณะกรรมการโครงการจัดตั้งศูนย์พัทลุงศึกษาจากนี้ทางจังหวัดพัทลุงให้การสนับสนุนให้มีการจัดทำค่าของงบประมาณประจำปี 2558 เป็นจำนวน 1.5 ล้านบาทอีกด้วย

3) แผนงานดำเนินงานในระยะสั้นได้ทำการประชาสัมพันธ์กรอบแนวคิดและแผนการดำเนินการในงานกาชาดจังหวัดพัทลุง (12-21 มิถุนายน 2557) และจะมีการเปิดตัวโครงการนี้ในงานวันเกษตรแห่งชาติที่มหาวิทยาลัยทักษิณเป็นเจ้าภาพอีกด้วย (22-31 สิงหาคม 2557)

3. ประเด็นที่เสนอ

เสนอที่ประชุมเพื่อทราบและให้ข้อเสนอแนะต่อกรอบแนวคิดและแผนงานจัดตั้งศูนย์พัทลุงศึกษา

4. ผู้เสนอเรื่องต่อที่ประชุม

- 4.1 รองอธิการบดีฝ่ายพัฒนาวิชาการ
- 4.2 รองอธิการบดีฝ่ายพัฒนาการศึกษาและวิจัย
- 4.3 รองอธิการบดีวิทยาเขตสงขลา

5. เรื่องที่เสนอได้ผ่านกระบวนการพิจารณาจากคณะกรรมการชุดต่าง ๆ ดังนี้

6. เอกสารประกอบการประชุม

เอกสารร่างโครงการศูนย์พัทลุงศึกษา (ฉบับปรับปรุง)

7. มติ

.....

.....

.....

.....

กรอบแนวคิดการจัดตั้งศูนย์พัทลุงศึกษา

1. ชื่อโครงการ

ชื่อภาษาไทย โครงการจัดตั้งศูนย์พัทลุงศึกษา
ชื่อภาษาอังกฤษ Phatthalung Study Center

2. ผู้เสนอโครงการหรือหน่วยงานที่รับผิดชอบโครงการ

วิทยาลัยภูมิปัญญาชุมชน มหาวิทยาลัยทักษิณ ร่วมกับสำนักงานวัฒนธรรมจังหวัดพัทลุง

3. หลักการและเหตุผล

จังหวัดพัทลุงมีพัฒนาการทางประวัติศาสตร์ที่ยาวนานมาตั้งแต่สมัยก่อนประวัติศาสตร์สืบเนื่องมาถึงสมัยประวัติศาสตร์ เคยเป็นศูนย์กลางพุทธศาสนาควบคู่กับเมืองพะโคะบนเกาะใหญ่ ในคาบสมุทรสงขลา เป็นศูนย์กลางทางเศรษฐกิจ มีสินค้าที่สำคัญคือ พริกไทย ดีบุก ฝรั่ง ข้าว และของป่านานาชนิด พัฒนาการทางประวัติศาสตร์เป็นตัวบ่งชี้ที่สำคัญที่ทำให้เห็นว่าเมืองพัทลุงมีความแข็งแกร่งทางวัฒนธรรม มีวิถีชีวิตชุมชนที่มีความเป็นเอกลักษณ์ มีความเชื่อ ประเพณี พิธีกรรม ตลอดจนการเล่นพื้นบ้านที่มีความโดดเด่นและมีลักษณะเฉพาะ

การที่จังหวัดพัทลุงมีวัฒนธรรม พัฒนาการทางประวัติศาสตร์ เอกลักษณ์ และภูมิปัญญาที่มีลักษณะเฉพาะดังกล่าวแล้วข้างต้น สิ่งเหล่านี้เป็นต้นทุนสำคัญที่สามารถทำให้เกิดมูลค่าเพิ่มขึ้นได้ หากได้รับการจัดการที่ถูกต้องเหมาะสม และการที่ทำให้ประชาชนและเยาวชนรุ่นหลังได้เข้าใจอย่างลึกซึ้งถึงรากเหง้าของบรรพชน ประวัติศาสตร์ชุมชน ความเชื่อ ประเพณี พิธีกรรม และการละเล่นพื้นบ้านของจังหวัดที่ตัวเองถือกำเนิด ย่อมมีความจำเป็นและสำคัญยิ่ง เพราะสิ่งเหล่านี้จะเป็นเบ้าหลอมทางจิตวิญญาณให้บุคคลตั้งอยู่บนพื้นฐานของความกตัญญูกตเวที และยึดมั่นในความดี

การจัดตั้งศูนย์พัทลุงศึกษา จึงเป็นการรวบรวมองค์ความรู้ต่าง ๆ โดยใช้ศักยภาพของบุคลากร มหาวิทยาลัยทักษิณ ดำเนินงานร่วมกับหน่วยงานต่าง ๆ ในจังหวัดพัทลุง เพื่อให้เกิดฐานข้อมูลทางวิชาการที่น่าเชื่อถือ มีความสะดวกในการสืบค้น และทันสมัย ในลักษณะ “ปากคูพัทลุง” ให้บริการแก่ผู้สนใจศึกษาเรื่องราวต่าง ๆ ของจังหวัดพัทลุง และเชื่อมโยงไปสู่แหล่งเรียนรู้ตามอัยาศัยที่เกี่ยวข้องกับบริบทต่าง ๆ ในจังหวัดพัทลุง ที่จะกระจายตัวอยู่หึ่งในส่วนของมหาวิทยาลัยทักษิณ วิทยาเขตพัทลุง วิทยาลัยภูมิปัญญาชุมชนที่ตำบลนางตุง ลพื้นที่ชุมชนต่างๆ ที่เป็นแหล่งเรียนรู้ต้นแบบในจังหวัดพัทลุง เพื่อเป็นแหล่งเรียนรู้ทางวิชาการที่บริการให้กับนักเรียน นักศึกษา บุคลากรและชุมชน ทำให้เกิดศูนย์การเรียนรู้ที่สร้างคุณค่าความงดงามของวัฒนธรรมที่มีชีวิต ช่วยสร้างจิตสำนึกทางวัฒนธรรม ความกตัญญูต่อแผ่นดิน และยังเป็นการส่งเสริมการท่องเที่ยวทางวัฒนธรรมของจังหวัดพัทลุง รวมถึงเป็นการสร้างงานและกระจายรายได้ให้ประชาชนชาวจังหวัดพัทลุงได้อีกส่วนหนึ่งด้วย

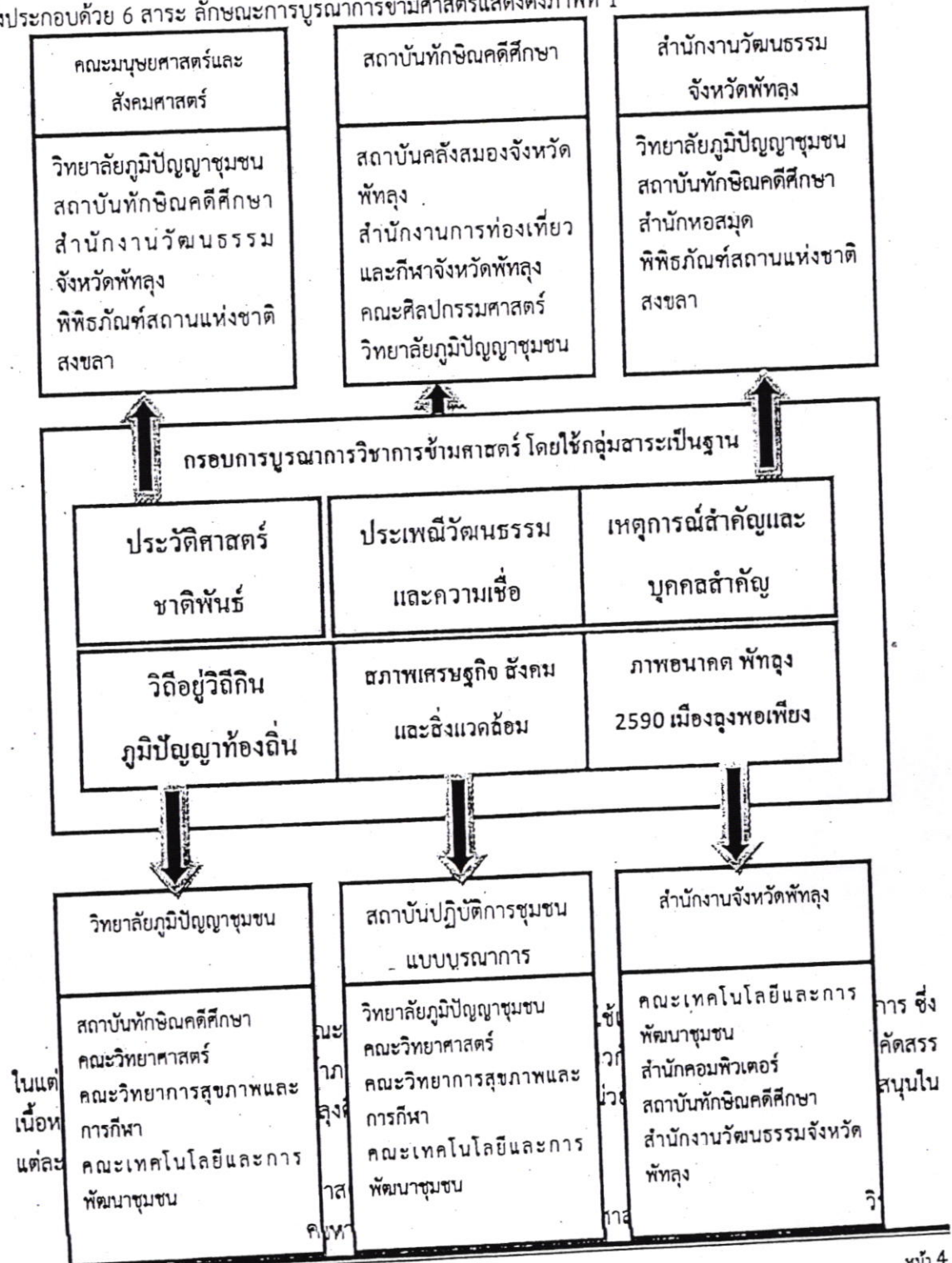
4. วัตถุประสงค์

1. เพื่อรวบรวม วิเคราะห์ และสังเคราะห์ข้อมูลทั้งในระดับมหภาคและจุลภาคที่เกี่ยวข้องกับจังหวัดพัทลุง ด้วยกระบวนการวิจัยแบบมีส่วนร่วม

2. เพื่อจัดทำฐานข้อมูลพัทลุงศึกษาเป็นแหล่งเรียนรู้ประวัติศาสตร์ ชาติพันธุ์ วิถีชีวิต และประเพณี วัฒนธรรมของจังหวัดพัทลุง สำหรับนักศึกษา บุคลากร ตลอดจนเยาวชนและผู้สนใจใฝ่รู้
3. เพื่อเป็นแหล่งเรียนรู้ทางวิชาการที่จะใช้ในการต่อยอดภูมิปัญญา ศิลปะ และวัฒนธรรมในจังหวัด พัทลุงที่สนองตอบนโยบายระดับท้องถิ่นจนถึงระดับชาติ
4. เพื่อให้มีแหล่งท่องเที่ยวทางวิชาการที่มีมาตรฐานระดับสากล ด้านวัฒนธรรมและประวัติศาสตร์ อันจะสร้างรายได้แก่ชุมชนและจังหวัดพัทลุง

6. ลักษณะการบูรณาการของโครงการ

เป็นการดำเนินการในรูปแบบความร่วมมือทางวิชาการแบบบูรณาการข้ามศาสตร์ (Academics cluster) ระหว่างหน่วยงานต่าง ๆ ภายในมหาวิทยาลัยทักษิณ และหน่วยงานอื่น ๆ ในจังหวัดพัทลุงและจังหวัดใกล้เคียง โดยมีวิทยาลัยภูมิปัญญาชุมชน มหาวิทยาลัยทักษิณ เป็นหน่วยประสานงานหลัก โดยการบูรณาการข้ามศาสตร์ข้างต้นใช้กลุ่มสาระที่นำเสนอในศูนย์พัทลุงศึกษาเป็นหลักในการเชื่อมประสานระหว่างหน่วยงานต่าง ๆ ซึ่งประกอบด้วย 6 สาระ ลักษณะการบูรณาการข้ามศาสตร์แสดงดังภาพที่ 1



กรอบแนวคิดการจัดตั้งศูนย์พัทลุงศึกษา

จังหวัดพัทลุง : สภาวัฒนธรรมจังหวัดพัทลุง

หน่วยงานร่วมบูรณาการ

วิทยาลัยภูมิปัญญาชุมชน
สถาบันทักษิณคดีศึกษา
สำนักงานวัฒนธรรมจังหวัดพัทลุง
วุฒิสภาศาลากลางจังหวัดพัทลุง
เครือข่ายภาคประชาสังคมจังหวัดพัทลุง
พิพิธภัณฑ์สถานแห่งชาติสงขลา

2) สาระเกี่ยวกับประเพณี วัฒนธรรม ความเชื่อของคนพัทลุง

หน่วยงานหลัก มหาวิทยาลัยทักษิณ : สถาบันทักษิณคดีศึกษา
จังหวัดพัทลุง : สำนักงานวัฒนธรรมจังหวัดพัทลุง

หน่วยงานร่วมบูรณาการ

วุฒิสภาศาลากลางจังหวัดพัทลุง
สำนักงานการท่องเที่ยวและกีฬาจังหวัดพัทลุง
คณะมนุษยศาสตร์และสังคมศาสตร์
คณะศิลปกรรมศาสตร์
วิทยาลัยภูมิปัญญาชุมชน

3) เหตุการณ์สำคัญและบุคคลสำคัญในจังหวัดพัทลุง

หน่วยงานหลัก มหาวิทยาลัยทักษิณ : วิทยาลัยภูมิปัญญาชุมชน
จังหวัดพัทลุง : สำนักงานวัฒนธรรมจังหวัดพัทลุง

หน่วยงานร่วมบูรณาการ

วิทยาลัยภูมิปัญญาชุมชน
สถาบันทักษิณคดีศึกษา
สำนักหอสมุด
สำนักงานวัฒนธรรมจังหวัดพัทลุง
พิพิธภัณฑ์สถานแห่งชาติสงขลา

4) สภาพเศรษฐกิจสังคม และสิ่งแวดล้อมเมืองลุง

หน่วยงานหลัก มหาวิทยาลัยทักษิณ : สถาบันปฏิบัติการชุมชนแบบบูรณาการ
จังหวัดพัทลุง : สำนักงานพัฒนาชุมชนจังหวัดพัทลุง

หน่วยงานร่วมบูรณาการ

วิทยาลัยภูมิปัญญาชุมชน
สถาบันทักษิณคดีศึกษา
สำนักงานวัฒนธรรมจังหวัดพัทลุง
คณะวิทยาศาสตร์
คณะวิทยาการสุขภาพและการกีฬา
คณะเทคโนโลยีและการพัฒนาชุมชน

5) วิถีอยู่วิถีกินภูมิปัญญาท้องถิ่นพัทลุงในปัจจุบัน

หน่วยงานหลัก มหาวิทยาลัยทักษิณ : วิทยาลัยภูมิปัญญาชุมชน
จังหวัดพัทลุง : วุฒิสภาสภามหาวิทยาลัยทักษิณ

- หน่วยงานร่วมบูรณาการ
- สถาบันทักษิณคดีศึกษา
 - สำนักงานวัฒนธรรมจังหวัดพัทลุง
 - คณะวิทยาศาสตร์
 - คณะวิทยาการสุขภาพและการกีฬา
 - คณะเทคโนโลยีและการพัฒนาชุมชน
 - คณะศึกษาศาสตร์
 - คณะศิลปกรรมศาสตร์

6) ภาพอนาคตพัทลุง 2590 เมืองลุงพอเพียง

หน่วยงานหลัก มหาวิทยาลัยทักษิณ : ฝ่ายวิชาการและประกันคุณภาพการศึกษา
จังหวัดพัทลุง : สำนักงานจังหวัดพัทลุง

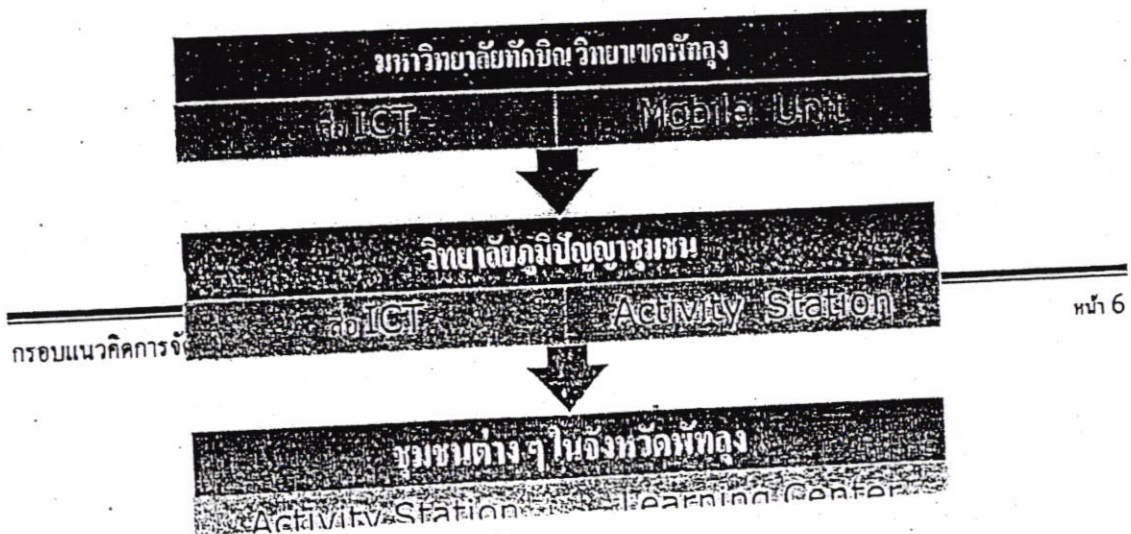
- หน่วยงานร่วมบูรณาการ
- คณะเทคโนโลยีและการพัฒนาชุมชน
 - สำนักคอมพิวเตอร์
 - สถาบันทักษิณคดีศึกษา
 - สำนักงานวัฒนธรรมจังหวัดพัทลุง
 - วิทยาลัยภูมิปัญญาชุมชน

7. ที่ตั้งโครงการ

ศูนย์สารสนเทศ (Information Center) และส่วนนิทรรศการเคลื่อนที่ ซึ่งตั้งอยู่ในมหาวิทยาลัยทักษิณ วิทยาเขตพัทลุง

ศูนย์เรียนรู้ (Activity Station) และศูนย์สารสนเทศตั้งอยู่บริเวณกลุ่มอาคารปฏิบัติและวิจัยภูมิปัญญาทักษิณ วิทยาลัย ภูมิปัญญาชุมชน ตำบลหนองตุง อำเภอควนขนุน จังหวัดพัทลุง

แหล่งเรียนรู้เชิงปฏิบัติการอยู่ในชุมชน (Community -Based Learning Center) เป็นชุมชนที่หน่วยงานต่างๆ ในมหาวิทยาลัยได้ร่วมดำเนินการให้เป็นชุมชนต้นแบบในการสร้างกระบวนการเรียนรู้ในจังหวัดพัทลุง



สื่อ ICT หมายถึง ฐานข้อมูลต่างๆ เกี่ยวกับจังหวัดพัทลุงถูกรวบรวมไว้ในฐานข้อมูลอิเล็กทรอนิกส์ และสื่อมัลติมีเดียต่างๆ

Mobile Unit หมายถึง ศูนย์ทรัพยากรเคลื่อนที่เกี่ยวกับเรื่องราวต่าง ๆ ของจังหวัดพัทลุง

Activity Station หมายถึง จุดเรียนรู้หรือฐานเรียนรู้ที่อยู่ในมหาวิทยาลัยทักษิณ วิทยาเขตพัทลุง ที่ถูกออกแบบให้ผู้สนใจได้เรียนรู้ในลักษณะหลักสูตรระยะสั้น 1 - 3 ชั่วโมง

Community-based Learning Center หมายถึง แหล่งเรียนรู้ที่อยู่ในชุมชนซึ่งเชื่อมโยงจากสาระที่อยู่ใน Activity Station และ Mobile Unit

8. ระยะเวลาดำเนินงานตามโครงการ

เริ่มดำเนินโครงการจัดตั้งศูนย์พหุหลศึกษา ตั้งแต่ปีงบประมาณ 2557 เป็นต้นไป
กรอบระยะเวลาดำเนินการ

แผนงาน/กิจกรรม	ปีงบประมาณ พ.ศ.			
	2557	2558	2559	2560
1. เตรียมข้อมูลเบื้องต้นต่าง ๆ ที่เกี่ยวข้องกับโครงการ				
2. จัดทำโครงการเสนอมหาวิทยาลัยตามขั้นตอน				
3. ประชุมคณะทำงานโครงการเพื่อออกแบบกระบวนการบูรณาการงานวิชาการสู่ฐานการเรียนรู้ต่าง ๆ ในศูนย์พหุหลศึกษา				
4. พัฒนาหลักสูตรการเรียนรู้ในแต่ละฐานการเรียนรู้				
5. เตรียมความพร้อมด้านโครงสร้างพื้นฐานและวัสดุอุปกรณ์ประกอบการเรียนรู้				
6. เตรียมความพร้อมด้านบุคลากรประจำศูนย์				
7. เปิดให้บริการศูนย์พหุหลศึกษา				
8. ประสานการสร้างกิจกรรมการเรียนรู้ร่วมกับชุมชน				
9. ให้บริการแหล่งเรียนรู้ภายในชุมชนภายใต้ความร่วมมือของศูนย์พหุหลศึกษาและจังหวัดพหุหล				

9. เป้าหมายของโครงการ

ในช่วงระยะเวลา 4 ปี (2557-2560) นับแต่เริ่มโครงการศูนย์พหุหลศึกษามีเป้าหมายในการดำเนินการ ดังนี้

กลุ่มเป้าหมาย :

- 1 นักเรียน นักศึกษา และประชาชน ในพื้นที่จังหวัดพหุหล
- 2 นักท่องเที่ยวที่เข้ามาท่องเที่ยวในจังหวัดพหุหล
- 3 ผู้ประกอบการด้านการท่องเที่ยว ในพื้นที่จังหวัดพหุหล

ผู้มีส่วนได้ส่วนเสีย :

- 1 ผู้ประกอบการด้านการท่องเที่ยวทั้งภาครัฐและเอกชน
- 2 องค์กรปกครองส่วนท้องถิ่นและประชาชนในพื้นที่จังหวัดพัทลุง

ผลลัพธ์ :

จังหวัดพัทลุงมีแหล่งท่องเที่ยวทางวิชาการที่มีมาตรฐานระดับสากล ทั้งด้านวัฒนธรรมและประวัติศาสตร์ อันจะสร้างรายได้แก่ชุมชน และจังหวัดพัทลุง

ผลกระทบ :

เชิงบวก :

- 1) เกิดแหล่งท่องเที่ยวทางวัฒนธรรมที่สามารถสร้างมูลค่าเพิ่มให้กับวัฒนธรรมดั้งเดิมที่มีอยู่ในท้องถิ่น
- 2) สามารถทำให้ชาวจังหวัดพัทลุงและบุคคลทั่วไปได้ศึกษาเรียนรู้ถึงประวัติศาสตร์และวัฒนธรรมของจังหวัดพัทลุง
- 3) เป็นการประชาสัมพันธ์จังหวัดพัทลุงให้มีชื่อเสียงเป็นที่รู้จักอย่างกว้างขวางทั้งในประเทศและต่างประเทศ เป็นการส่งเสริมการท่องเที่ยวให้นักท่องเที่ยวเดินทางมาท่องเที่ยวในจังหวัดพัทลุงเพิ่มขึ้น
- 4) เกิดการสร้างงานและกระจายรายได้ให้แก่ชาวจังหวัดพัทลุงและจังหวัดใกล้เคียง ทั้งในส่วนของผู้ประกอบการด้านธุรกิจการท่องเที่ยว โรงแรมที่พัก ผู้ประกอบการร้านอาหาร ขนส่ง เป็นต้น

เชิงลบ : วิถีชีวิตของประชาชนในชุมชนอาจจะเปลี่ยนแปลงไปจากเดิมบ้าง

10. ประมาณการงบประมาณที่ใช้ในการดำเนินการ ในปีงบประมาณ พ.ศ. 2557 - 2561)

หมวดรายจ่าย	ปีงบประมาณ (พ.ศ.)				
	2557	2558	2559	2560	2561
1. งบบุคลากร (22 คน)	240,000	900,000	1,980,000	1,980,000	1,980,000
2. งบดำเนินการ	200,000	400,000	600,000	800,000	800,000
3. งบลงทุน					
- ครุภัณฑ์	300,000	500,000			
- สิ่งก่อสร้าง (พื้นที่ 11,000 ตร.ม.)	-	1,500,000	32,493,978		
- ครุภัณฑ์ (30% ของราคาส่งก่อสร้าง)	-		9,748,193		
4. งบเงินอุดหนุน	100,000	250,000	300,000	300,000	300,000
- อุดหนุนโครงการวิจัย					
- อุดหนุนโครงการบริการวิชาการ					
รวมทั้งสิ้น	840,000	3,550,000	45,122,171	3,080,000	3,080,000

หมายเหตุ

งบบุคลากร งบดำเนินการ และงบอุดหนุน ข้าราชการสนับสนุนจากมหาวิทยาลัยทักษิณ
งบลงทุนขอรับการสนับสนุนจากจังหวัดพัทลุงและหน่วยงานอื่น ๆ ที่เกี่ยวข้อง

11. ความต้องการด้านบุคลากร

ประเภทบุคลากร	จำนวนที่มีอยู่ เมื่อเริ่มโครงการ 2556	จำนวนที่ต้องการเพิ่มแต่ละปี งบประมาณ พ.ศ.					รวม
		2557	2558	2559	2560	2561	
วิทยากรประจำสถานการเรียนรู้							
ภายในศูนย์	-	2	5	2	2	2	13
ปราชญ์ท้องถิ่น	15	5	5	5	5	5	40
บุคลากรประจำศูนย์							
นักวิชาการ	-	2	2	2	1	1	8
เจ้าหน้าที่โสตทัศนูปกรณ์	-	-	1	1	1	-	3
เจ้าหน้าที่บริหารงาน	-	-	1	1	-	-	2
รวมทั้งสิ้น	15	9	14	11	9	8	56

13. วิธีการบริหารจัดการหรือการดูแลบำรุงรักษา เมื่อโครงการแล้วเสร็จ เพื่อให้เกิดความยั่งยืนของโครงการ :

การบริหารจัดการโครงการ

การบริหารจัดการโครงการภายหลังจากมีการดำเนินงานตามโครงการแล้วเสร็จ

1) ระยะที่ 1 เปิดให้นักเรียน นักศึกษา และประชาชนทั่วไป เข้าชมฟรี เป็นระยะเวลา 1 ปี เพื่อเป็นการประชาสัมพันธ์

2) ระยะที่ 2 มีการเก็บค่าธรรมเนียมการเข้าชม

นักเรียน นักศึกษา 20 บาท

ประชาชนทั่วไป 50 บาท

ชาวต่างประเทศ 100 บาท

มีการจัดเก็บค่าธรรมเนียมสำหรับการเรียนรู้เชิงปฏิบัติการตามแต่หลักสูตร

เพื่อเป็นค่าวัสดุ อุปกรณ์ วิทยากร และค่าอาหาร

การเก็บค่าธรรมเนียมเข้าชมจะดำเนินการโดยวิทยาลัยภูมิปัญญาชุมชน มหาวิทยาลัยทักษิณ หรือองค์กรปกครองส่วนท้องถิ่น ทั้งนี้รายได้ที่ได้จากการเก็บค่าธรรมเนียมจะนำมาใช้เพื่อการบริหารจัดการในการจัดจ้างบุคลากร การจัดหาสิ่งอำนวยความสะดวกแก่ผู้เข้าชม และเป็นค่าสาธารณูปโภค (ค่าน้ำ ค่าไฟฟ้า และค่าใช้จ่ายอื่น ๆ) ทั้งนี้จะใช้เกณฑ์การเก็บค่าธรรมเนียมและการหารายได้ตามระเบียบของมหาวิทยาลัยทักษิณ

ความคุ้มค่าของการลงทุน การจัดสร้างหมู่บ้านท่องเที่ยววัฒนธรรมจังหวัดพัทลุง จะส่งผลต่อความคุ้มค่าในการลงทุน ดังนี้

- ความคุ้มค่าด้านจิตใจ

การสร้างจิตสำนึกร่วมกันให้ชาวพัทลุงแลเห็นถึงคุณค่าทางประวัติศาสตร์และวัฒนธรรมเป็นการสร้างจิตสำนึกกตัญญูต่อกตเวทิต่อแผ่นดิน เป็นสถานที่พักผ่อนหย่อนใจ ซึ่งเป็นคุณค่าทางด้านจิตใจที่ยากยิ่งในการประเมินเป็นมูลค่าทางเศรษฐกิจ

- ความคุ้มค่าด้านวิชาการ
เป็นอุทยานการเรียนรู้ด้านประวัติศาสตร์ ชาติพันธุ์ โบราณคดี วัฒนธรรม วิถีชีวิต ให้แก่นักเรียน นักศึกษา เยาวชน และประชาชนทั่วไป ทั้งชาวไทยและชาวต่างประเทศ

- ความคุ้มค่าด้านเศรษฐกิจ

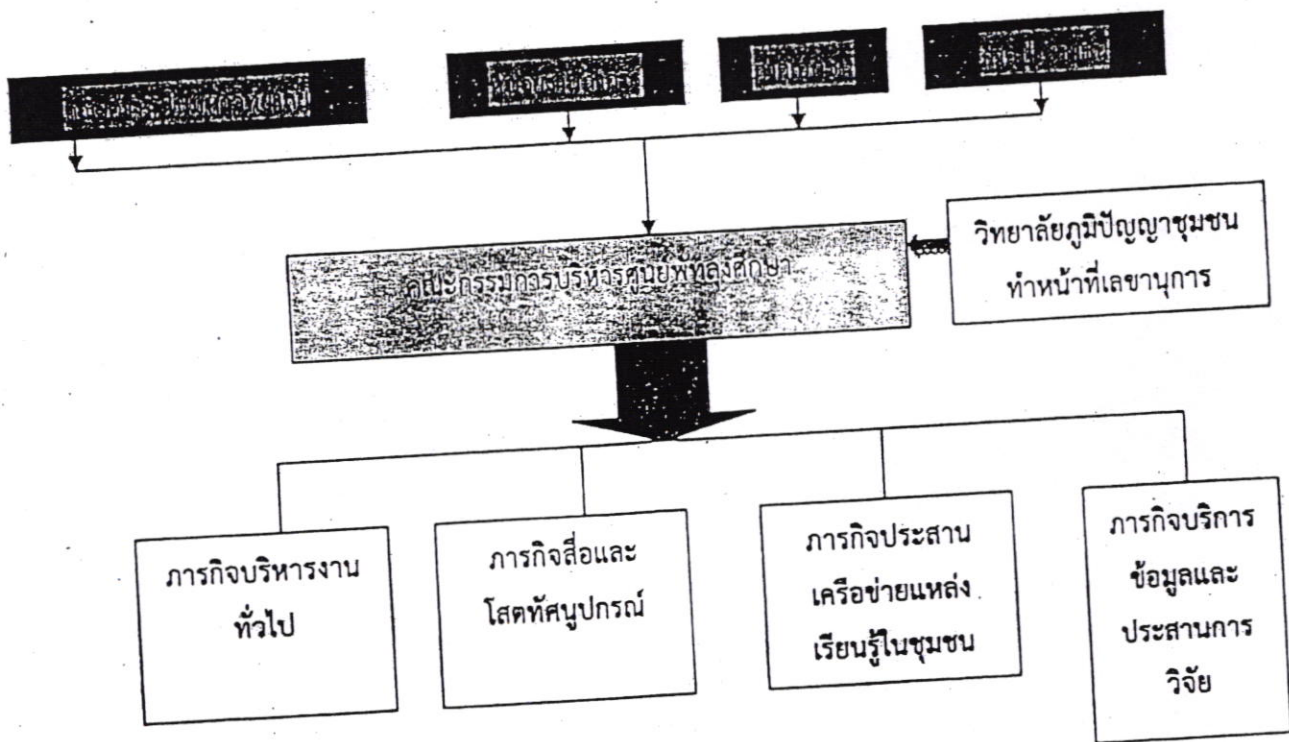
สามารถสร้างงานและกระจายรายได้ให้ชาวจังหวัดพัทลุงเพื่อให้มีรายได้เพิ่มขึ้น ดังนี้

1) การทำงานในลักษณะเป็นลูกจ้างชั่วคราวของโครงการในการเป็นมัคคุเทศก์ จำนวนประมาณ 20 คน รายได้คนละ 8,140 บาท/เดือน เป็นเงิน 1,953,600 บาท/ปี

2) ผู้ประกอบการด้านการจำหน่ายสินค้าพื้นเมือง อาหารพื้นเมือง และเครื่องดื่มในโครงการ จำนวนประมาณ 30 ราย รายได้เฉลี่ยต่อเดือนประมาณ 15,000 บาท/ราย เป็นเงินรวมประมาณ 5,400,000 บาท/ปี

3) ผู้ประกอบการด้านบริการอื่น ๆ เช่น ที่พัก ระบบขนส่ง ร้านอาหารภายนอก ซึ่งคาดว่าจะมีนักท่องเที่ยวที่เดินทางมาเข้าชมปีละประมาณ 100,000 คน มาใช้จ่ายต่อหัวอย่างน้อยคนละ 1,000 บาท ซึ่งจะส่งผลให้มีการกระจายรายได้สู่ชาวพัทลุงส่วนอื่น ๆ ด้วย อย่างน้อยปีละประมาณ 100 ล้านบาท

14. โครงสร้างการบริหารของศูนย์พัทลุงศึกษาการระยะที่ 1 (พ.ศ. 2557-2560)



รายงานการประชุมสภามหาวิทยาลัยทักษิณ

ครั้งที่ 3/2557

วันเสาร์ที่ 21 มิถุนายน 2557 เวลา 09.30 - 16.00 น.

ณ ห้องประชุมสภามหาวิทยาลัย ชั้น 2 อาคารบริหารและสำนักงานกลาง
มหาวิทยาลัยทักษิณ วิทยาเขตพัทลุง

กรรมการ

ผู้เข้าประชุม

- | | |
|--|-----------------------|
| 1. ศาสตราจารย์ ดร. จรัญ จันทลักษณ์ | นายกสภามหาวิทยาลัย |
| 2. ศาสตราจารย์ ดร. นายแพทย์วิระศักดิ์ จงสูวิวัฒน์วงค์ | อุปนายกสภามหาวิทยาลัย |
| 3. อาจารย์ ดร. กฤษณพงศ์ กีรติกร | กรรมการผู้ทรงคุณวุฒิ |
| 4. นายชาญวิทย์ อมตะมาหาชาติ | กรรมการผู้ทรงคุณวุฒิ |
| 5. นายบัญญัติ จันทน์เสนา | กรรมการผู้ทรงคุณวุฒิ |
| 6. ศาสตราจารย์วิโชค มุกดามณี | กรรมการผู้ทรงคุณวุฒิ |
| 7. นายสวัสดิ์ กฤตวิธานันต์ | กรรมการผู้ทรงคุณวุฒิ |
| 8. ศาสตราจารย์ ดร. สุรินทร์ เศรษฐมานิต | กรรมการผู้ทรงคุณวุฒิ |
| 9. นายกสมาคมศิษย์เก่ามหาวิทยาลัยทักษิณ
(นายกิตติเทพ ถาวรสุข) | กรรมการ |
| 10. อธิการบดีมหาวิทยาลัยทักษิณ
(รองศาสตราจารย์ ดร. วิชัย ชำนิ) | กรรมการ |
| 11. ประธานสภาคณาจารย์และพนักงาน
(อาจารย์ ดร. จิตภา สวรรณฤกษ์) | กรรมการ |
| 12. ผู้แทนหัวหน้าส่วนงานวิชาการ
(คณบดีคณะศึกษาศาสตร์...อาจารย์เกษม สุริยกันท์) | กรรมการ |
| 13. ผู้ช่วยศาสตราจารย์วสันต์ กาญจนมุกดา
(รองอธิการบดีฝ่ายวางแผนและกิจการสภามหาวิทยาลัย) | เลขานุการ |

ผู้ไม่เข้าประชุม (เนื่องจากติดภารกิจอื่น)

- | | |
|------------------------------------|----------------------|
| 1. ศาสตราจารย์ ดร. กำพล อดุลวิทย์ | กรรมการผู้ทรงคุณวุฒิ |
| 2. ศาสตราจารย์ ดร. วิรุณ ตั้งเจริญ | กรรมการผู้ทรงคุณวุฒิ |
| 3. ศาสตราจารย์ ดร. วิษณุ เครืองาม | กรรมการผู้ทรงคุณวุฒิ |



2. มอบให้ที่ปรึกษามหาวิทยาลัยดำเนินการเรื่อง การบริหารจัดการศูนย์การดนตรีและ
หอศิลปะการแสดง ดังนี้
 - 2.1 จัดทำสรุปรายงานความก้าวหน้าในการดำเนินงานต่อมหาวิทยาลัยเพื่อทราบเรียนประธาน
องคมนตรีและรัฐมนตรี เพื่อทราบต่อไป
 - 2.2 ติดตามเรื่องเงินบริจาคเพื่อสนับสนุนโครงการฯ

มติ

1. รับทราบผลการแจ้งเวียนรับรองรายงานการประชุม
2. รับรองรายงานการประชุมโดยมีการแก้ไข

ระเบียบวาระที่ 3 เรื่องสืบเนื่อง

- 3.1 เรื่อง การบริหารความคืบหน้าการบริหารจัดการศูนย์การดนตรีและหอศิลปะการแสดง

นายบัญญัติ จันทน์เสนะ ได้สอบถามความคืบหน้าการบริหารจัดการศูนย์การดนตรีและ
หอเปรมดนตรี ตามมติสภามหาวิทยาลัย ครั้งที่ 2/2557 เมื่อวันที่ 26 เมษายน 2557

ทั้งนี้ ที่ปรึกษามหาวิทยาลัย (รองศาสตราจารย์ ดร. สมเกียรติ สายธนู) ได้สรุปข้อมูลให้ทราบใน
ประเด็นต่อไปนี้

1. ความก้าวหน้าในการก่อสร้าง
2. การทำข้อตกลงร่วมระหว่างมหาวิทยาลัยกับมูลนิธิสวนประวัติศาสตร์ พลเอกเปรม
ติณสูลานนท์ สงขลา

มติ

1. รับทราบ
2. มอบอธิการบดีจัดทำรายงานเป็นลายลักษณ์อักษรในประเด็นความก้าวหน้าการก่อสร้าง
และเงินบริจาค และให้รายงานสภามหาวิทยาลัยในการประชุมครั้งต่อไป

ระเบียบวาระที่ 4 เรื่องนโยบาย

- 4.1 เรื่อง รายงานความก้าวหน้าการดำเนินงานตามนโยบายของสภามหาวิทยาลัย

รองอธิการบดีฝ่ายวางแผนและกิจการสภามหาวิทยาลัย เสนอที่ประชุมทราบรายงาน
ความก้าวหน้าการดำเนินงานตามนโยบายของสภามหาวิทยาลัย จำนวน 5 เรื่อง ดังนี้



1. เรื่อง การแก้ไขปัญหาค่าที่ดินวิทยาเขตพัทลุง
2. เรื่อง ศูนย์พัทลุงศึกษา
3. เรื่อง การปรับปรุงระเบียบ ข้อบังคับของมหาวิทยาลัยที่ออกโดยสภามหาวิทยาลัย
4. เรื่อง แนวทางการจัดตั้งคณะวิศวกรรมศาสตร์
5. เรื่อง โครงการจัดตั้งศูนย์การศึกษาและบริการทางการแพทย์ มหาวิทยาลัยทักษิณ
วิทยาเขตพัทลุง

(รายละเอียดตามเอกสารประกอบการประชุมเล่ม 4)

ข้อสังเกตและข้อเสนอแนะ

1. ในประเด็น 2 ที่ประชุมได้ให้ข้อสังเกตเกี่ยวกับการดำเนินงานโครงการพัทลุงศึกษา ควรให้นิสิต อาจารย์และบุคลากรจากส่วนงานต่างๆ ได้มีส่วนร่วมในโครงการนี้
2. ในประเด็นวาระที่ 3 เห็นควรเชิญนายสุรเชษฐ์ ศรีกระจ่าง (อธิบดีอัยการสำนักงานคดีปกครอง สงขลา) เข้าร่วมในการปรับปรุงระเบียบ ข้อบังคับของมหาวิทยาลัยที่ออกโดย สภามหาวิทยาลัย

มติ รับทราบรายงานความก้าวหน้าการดำเนินงานตามนโยบายของสภามหาวิทยาลัย
ตามเสนอ

ระเบียบวาระที่ 5 เรื่องเสนอเพื่อขออนุมัติ

**5.1 เรื่อง ขออนุมัติขยายเวลาการศึกษาของนิสิตวิทยาลัยการจัดการเพื่อการพัฒนา
หลักสูตรปรัชญาดุษฎีบัณฑิต สาขาวิชารัฐประศาสนศาสตร์ รุ่นที่ 1**

นิสิตวิทยาลัยการจัดการเพื่อการพัฒนา หลักสูตรปรัชญาดุษฎีบัณฑิต สาขาวิชารัฐประศาสน-
ศาสตร์ รุ่นที่ 1 จำนวน 23 ราย ซึ่งเข้าศึกษาตั้งแต่ปีการศึกษา 2551 มีกำหนดครบระยะเวลาดำเนินการ 6 ปี
ในปีการศึกษา 2556 ได้ทำบันทึกขอขยายระยะเวลาการศึกษามายังมหาวิทยาลัย ซึ่งนิสิตทั้ง 23 ราย
มีความก้าวหน้าในการทำดุษฎีนิพนธ์ที่แตกต่างกัน และสถานะในการชำระเงินค่าลงทะเบียนเรียนของนิสิต
บางรายไม่เป็นไปตามประกาศของมหาวิทยาลัย โดยสามารถจำแนกเป็น 3 กลุ่ม ดังนี้

กลุ่มที่ 1 นิสิตที่มีความก้าวหน้าในการทำดุษฎีนิพนธ์ และชำระเงินค่าลงทะเบียนเรียนตามประกาศ
มหาวิทยาลัย

กลุ่มที่ 2 นิสิตที่มีความก้าวหน้าในการทำดุษฎีนิพนธ์ แต่ค้างชำระค่าลงทะเบียนเรียนตามประกาศ
ของวิทยาลัย (ค้างชำระ 100,000 – 300,000 บาท)

เลิกประชุม เวลา 13.00 น.



(นางสาวจันทนา นาคจันทนา)
เจ้าหน้าที่บริหารงานชำนาญการ
หัวหน้าฝ่ายบริหารงานสภามหาวิทยาลัย
ปฏิบัติหน้าที่หัวหน้าสำนักงานสภามหาวิทยาลัย
ผู้ช่วยเลขานุการสภามหาวิทยาลัย
ผู้จรรยาบรรณการประชุม



(ผู้ช่วยศาสตราจารย์วสันต์ กาญจนมุกดา)
รองอธิการบดีฝ่ายวางแผนและกิจการสภามหาวิทยาลัย
เลขานุการสภามหาวิทยาลัย
ผู้ตรวจจรรยาบรรณการประชุม



(ศาสตราจารย์ ดร. จรัญ จันทลักขณา)
นายกสภามหาวิทยาลัย

ระเบียบวาระที่ 4 เรื่องนโยบาย

4.1. เรื่อง รายงานความก้าวหน้าการดำเนินงานตามนโยบายของสภามหาวิทยาลัย

(1) กฎหมาย/ข้อบังคับ/ระเบียบ/ประกาศ/มติที่เกี่ยวข้อง

1.1 สภามหาวิทยาลัยในการประชุมครั้งที่ 1/2557 เมื่อวันที่ 22 กุมภาพันธ์ 2557 มีมติ ดังนี้

1.1.1 รับทราบรายงานความก้าวหน้าการดำเนินงานตามนโยบายของสภามหาวิทยาลัย

ตามเสนอ

1.1.2 เห็นชอบกรอบแนวคิดโครงการพัฒนาที่ดินมหาวิทยาลัยทักษิณ ตามวาระที่ 4.1.1 เรื่อง การใช้ประโยชน์ทรัพย์สินในพื้นที่ของวิทยาเขตสงขลาและวิทยาเขตพัทลุง โดยให้มหาวิทยาลัยนำข้อเสนอแนะไปดำเนินการ ดังนี้

(1) ควรศึกษาการจัดการพื้นที่ และกลุ่มเป้าหมายให้ชัดเจนสอดคล้องกับ

กิจกรรมที่จะดำเนินการ

(2) การลงทุนอาจจะของงบประมาณเงินแผ่นดินมาสมทบกับเงินรายได้ของ

มหาวิทยาลัย

(3) การใช้เงินเพื่อการลงทุนต้องเป็นไปตามพระราชบัญญัติมหาวิทยาลัยทักษิณ

มาตรา 7 และมาตรา 14 (4) ทั้งนี้ให้ศึกษาการใช้ที่ดินราชพัสดุสำหรับการหารายได้จากกรรมธนารักษ์

(4) มอบคณบดีคณะนิติศาสตร์หรือศาสตราจารย์ ดร. สมคิด เลิศไพฑูรย์ เกี่ยวกับการใช้ที่ดินราชพัสดุเพื่อหารายได้

1.1.3 มอบอธิการบดีเสนอแผนการปรับปรุงแก้ไขข้อบังคับ ระเบียบของมหาวิทยาลัย โดย มีกรอบระยะเวลาการดำเนินงานไม่เกิน 1 ปี และให้เสนอแผนต่อสภามหาวิทยาลัยในการประชุมครั้งถัดไป

1.2 สภามหาวิทยาลัยในการประชุมครั้งที่ 2/2557 เมื่อวันที่ 26 เมษายน 2557 มีมติ ดังนี้

1.2.1 รับทราบรายงานความก้าวหน้าการดำเนินงานตามนโยบายของสภามหาวิทยาลัย

ตามเสนอ

1.2.2 มอบให้ที่ปรึกษามหาวิทยาลัยดำเนินการเรื่อง การบริหารจัดการศูนย์การดนตรีและ หอศิลปะการแสดง ดังนี้

(1) จัดทำสรุปรายงานความก้าวหน้าในการดำเนินงานต่อมหาวิทยาลัยเพื่อ

ทราบเรียนประธานองค์มนตรีและรัฐบุรุษ ฯพณฯ พลเอกเปรม ติณสูลานนท์ เพื่อทราบต่อไป

(2) ติดตามเรื่องเงินบริจาคเพื่อสนับสนุนโครงการฯ

4.1.2

เรื่อง
ศูนย์พัทลุงศึกษา

4.1.2 เรื่อง ศูนย์พัทลุงศึกษา

1. กฎหมาย/ข้อบังคับ/ระเบียบ/ประกาศ/มติที่เกี่ยวข้อง

1.1 คณะกรรมการติดตามประเมินผลและสนับสนุนการดำเนินงานตามนโยบายของสภามหาวิทยาลัย ในการประชุมครั้งที่ 1/2556 เมื่อวันที่ 30 มกราคม 2556 ได้พิจารณาโครงการศูนย์พัทลุงศึกษาและมีมติมอบ ฝ่ายบริหารดำเนินการ ดังนี้

1.1.1 ให้ศึกษา และจัดทำรูปแบบศูนย์พัทลุงศึกษา

1.1.2 ศึกษาช่องทางในการดำเนินงานของศูนย์พัทลุงศึกษา

1.1.3 การสร้างชื่อเสียงให้กับมหาวิทยาลัยทักษิณในการจัดตั้งศูนย์พัทลุงศึกษา

1.1.4 การสร้างประโยชน์ให้แก่สังคม

1.2 สภามหาวิทยาลัยทักษิณ ในการประชุมครั้งที่ 3/2556 เมื่อวันที่ 16 มีนาคม 2556 ได้รับทราบ รายงานความก้าวหน้าการบริหารกลุ่มสาขาวิชา (Academic Cluster) และให้ข้อเสนอแนะว่า "ศูนย์พัทลุงศึกษา ควรร่วมมือกับจังหวัดพัทลุง ในการขับเคลื่อนกรอบแนวคิด 1 มหาวิทยาลัย 1 จังหวัด รวมทั้งสร้างความร่วมมือ ในลักษณะเครือข่ายกับกระทรวง หน่วยงาน และองค์กรต่างๆ

1.3 สภามหาวิทยาลัยทักษิณในการประชุมครั้งที่ 1/2557 เมื่อวันที่ 22 กุมภาพันธ์ 2557 มีมติ รับทราบรายงานความก้าวหน้าการดำเนินงานโครงการศูนย์พัทลุงศึกษา

1.4 สภามหาวิทยาลัยในการประชุมครั้งที่ 2/2557 เมื่อวันที่ 26 เมษายน 2556 มีมติดังนี้

1.4.1 รับทราบรายงานความก้าวหน้าการดำเนินงานตามนโยบายของสภามหาวิทยาลัยตาม เสนอ

1.4.2 ให้มหาวิทยาลัยนำข้อมูลเสนอแนะเรื่องศูนย์พัทลุงศึกษาไปดำเนินการโดยปรับกรอบ แนวคิดของศูนย์พัทลุงศึกษาโดยร่วมคิดร่วมทำงานกับจังหวัดพัทลุง

2. สารที่เสนอ

2.1 ความก้าวหน้าการดำเนินการ

1) ตามที่สภามหาวิทยาลัยได้ให้นโยบายการบูรณาวิชาการข้ามศาสตร์ (Academic cluster) มีการ ขับเคลื่อนในประเด็นหลักๆ ด้านวิทยาศาสตร์ เทคโนโลยี วิทยาศาสตร์สุขภาพ ร่วมกับศาสตร์ที่มาจากภูมิ ปัญญาและบริบทของการรับใช้สังคมในพื้นที่ตั้งของมหาวิทยาลัยทักษิณวิทยาเขตพัทลุง ภายใต้โครงการชื่อ "ศูนย์พัทลุงศึกษา" โดยอธิการบดีได้มอบให้รองอธิการบดีฝ่ายพัฒนาวิชาการรองอธิการบดีฝ่ายพัฒนา การศึกษาและวิจัย รองอธิการบดีวิทยาเขตสงขลา และผู้อำนวยการวิทยาลัยภูมิปัญญาชุมชน เป็นผู้ ประสานงานและให้วิทยาลัยภูมิปัญญาชุมชนเป็นหน่วยหลักในการประสานการดำเนินการร่วมกับหน่วยงาน อื่นๆ ทั้งภายในและภายนอกมหาวิทยาลัย

2) นอกจากนี้ได้มีการประชุมผู้เกี่ยวข้องจากหน่วยงานภายใน (คณะและส่วนงานอื่น) และตัวแทนจากจังหวัดพัทลุงเป็นระยะ ๆ จนสามารถพัฒนากรอบความคิดร่วมกันในโครงการจัดตั้งศูนย์พัทลุงศึกษาผ่านความเห็นชอบทั้งจากคณะผู้บริหารของมหาวิทยาลัยทักษิณและผู้บริหารของจังหวัดพัทลุง และเมื่อวันที่ 1 พฤษภาคม 2557 ผู้ว่าราชการจังหวัดพัทลุง (นายเสรี ศรีหะไตร) ได้ลงนามประกาศแต่งตั้งคณะกรรมการโครงการจัดตั้งศูนย์พัทลุงศึกษานอกจากนี้ทางจังหวัดพัทลุงให้การสนับสนุนให้มีการจัดทำคำของบประมาณประจำปี 2558 เป็นจำนวน 1.5 ล้านบาทอีกด้วย

3) แผนงานดำเนินงานในระยะสั้นได้ทำการประชาสัมพันธ์กรอบแนวคิดและแผนการดำเนินการในทางภาคจังหวัดพัทลุง (12-21 มิถุนายน 2557) และจะมีการเปิดตัวโครงการนี้ในงานวันเกษตรแห่งชาติที่มหาวิทยาลัยทักษิณเป็นเจ้าภาพอีกด้วย (22-31 สิงหาคม 2557)

3. ประเด็นที่เสนอ

เสนอที่ประชุมเพื่อทราบและให้ข้อเสนอแนะต่อกรอบแนวคิดและแผนงานจัดตั้งศูนย์พัทลุงศึกษา

4. ผู้เสนอเรื่องต่อที่ประชุม

- 4.1 รองอธิการบดีฝ่ายพัฒนาวิชาการ
- 4.2 รองอธิการบดีฝ่ายพัฒนาการศึกษาและวิจัย
- 4.3 รองอธิการบดีวิทยาเขตสงขลา

5. เรื่องที่เสนอได้ผ่านกระบวนการพิจารณาจากคณะกรรมการชุดต่าง ๆ ดังนี้

6. เอกสารประกอบการประชุม

เอกสารร่างโครงการศูนย์พัทลุงศึกษา (ฉบับปรับปรุง)

7. มติ

.....

.....

.....

.....

.....

รายงานการประชุมสภามหาวิทยาลัยทักษิณ

ครั้งที่ 8/2558

วันเสาร์ที่ 19 ธันวาคม 2558 เวลา 09.30 – 12.30 น.

ณ ห้องประชุมสงขลา 1 โรงแรม บีพี สมิหลา บีช สงขลา

กรรมการ

ผู้เข้าประชุม

- | | |
|--|-----------------------|
| 1. ศาสตราจารย์ ดร. จริญญา จันทลักขณา | นายกสภามหาวิทยาลัย |
| 2. ศาสตราจารย์ ดร. นายแพทย์วีระศักดิ์ จงสู่วิวัฒน์วงศ์ | อุปนายกสภามหาวิทยาลัย |
| 3. นายชาญวิทย์ อมตะมาทุชาติ | กรรมการผู้ทรงคุณวุฒิ |
| 4. นายบัญญัติ จันทน์เสนาะ | กรรมการผู้ทรงคุณวุฒิ |
| 5. ศาสตราจารย์วิโชค มุกตามณี | กรรมการผู้ทรงคุณวุฒิ |
| 6. นายสวัสดิ์ กฤตราชตน์นันท | กรรมการผู้ทรงคุณวุฒิ |
| 7. ศาสตราจารย์ ดร. สุรินทร์ เศรษฐมานิต | กรรมการผู้ทรงคุณวุฒิ |
| 8. นายกสภามคศิชย์เก๋ามหาวิทยาลัยทักษิณ
(นายกิตติเทพ ถาวรสุข) | กรรมการ |
| 9. อธิการบดีมหาวิทยาลัยทักษิณ
(รองศาสตราจารย์ ดร. วิชัย ชำนิ) | กรรมการ |
| 10. ผู้แทนหัวหน้าส่วนงานวิชาการ
(คณบดีคณะศึกษาศาสตร์...อาจารย์เกษม สุริยกันท์) | กรรมการ |
| 11. ผู้แทนพนักงานมหาวิทยาลัยทักษิณซึ่งไม่ใช่คณาจารย์ประจำ
(นายทรงธรรม ธีระกุล) | กรรมการ |
| 12. ผู้ช่วยศาสตราจารย์ ดร. วสันต์ กาญจนมุกดา
(รองอธิการบดีฝ่ายวางแผนและกิจการสภามหาวิทยาลัย) | เลขานุการ |
| 14. หัวหน้าสำนักงานสภามหาวิทยาลัย
(หัวหน้าฝ่ายบริหารงานสภามหาวิทยาลัย ...นางสาวจินตนา นาคจินดา) | ผู้ช่วยเลขานุการ |

ผู้ไม่เข้าประชุม (เนื่องจากติดภารกิจอื่น)

- | | |
|--|----------------------|
| 1. ศาสตราจารย์ ดร. วิรุณ ตั้งเจริญ | กรรมการผู้ทรงคุณวุฒิ |
| 2. ศาสตราจารย์ ดร. วิษณุ เครืองาม | กรรมการผู้ทรงคุณวุฒิ |
| 3. ศาสตราจารย์ ดร. สมคิด เลิศไพฑูรย์ | กรรมการผู้ทรงคุณวุฒิ |
| 4. ประธานสภาคณาจารย์และพนักงาน
(อาจารย์ ดร. จิณณา สุวรรณฤกษ์) | กรรมการ |
| 5. ผู้ช่วยศาสตราจารย์ ดร. อุษา อ้นทอง | กรรมการ |

ที่ปรึกษาสภามหาวิทยาลัย

ผู้เข้าประชุม

ผู้ว่าราชการจังหวัดสงขลา

(เลขานุการรองผู้ว่าราชการจังหวัดสงขลา นางวัลภา พุทธพงศ์...แทน)

ผู้ไม่เข้าประชุม (เนื่องจากติดภารกิจอื่น)

ผู้ว่าราชการจังหวัดพัทลุง

(ดร. วินัย บัวประดิษฐ์)

ผู้เข้าร่วมประชุม

ผู้บริหารมหาวิทยาลัย (เข้าประชุม)

1. รองศาสตราจารย์ไพฑูรย์ ดวงจันทร์
(รองอธิการบดีวิทยาเขตสงขลา)
2. รองศาสตราจารย์เกษม อัสวตรีรัตนกุล
(รองอธิการบดีฝ่ายวิชาการและวิจัย)
3. ผู้ช่วยศาสตราจารย์ ดร. นกุล อินทระสังขา
(รองอธิการบดีฝ่ายบริการวิชาการและวิเทศสัมพันธ์)
4. อาจารย์ ดร. สุชาติ สุขสถิตย์
(รองอธิการบดีวิทยาเขตพัทลุง)
5. คณบดีคณะวิทยาศาสตร์
(ผู้ช่วยศาสตราจารย์ ดร. สารภี ไชยรัตน์)
6. คณบดีบัณฑิตวิทยาลัย
(ผู้ช่วยศาสตราจารย์ ดร. สมภพ อินทสุวรรณ)
7. คณบดีคณะศิลปกรรมศาสตร์
(อาจารย์ชินโรส รุ่งสกุล)
8. คณบดีคณะวิทยาการสุขภาพและการกีฬา
(อาจารย์ นายแพทย์ชัยศิลป์ คำด้วง ...แทน)
9. คณบดีคณะเทคโนโลยีและการพัฒนาชุมชน
(ผู้ช่วยศาสตราจารย์ ดร. สุรศักดิ์ คชภักดี)
10. คณบดีคณะเศรษฐศาสตร์และบริหารธุรกิจ
(อาจารย์วีณา ลีลาประเสริฐศิลป์)
11. คณบดีคณะมนุษยศาสตร์และสังคมศาสตร์
(อาจารย์รัชนิยา ศรีศักดิ์ดา ...แทน)
12. คณบดีคณะนิติศาสตร์
(อาจารย์ศรุต จุยมณี)

๐๒

13. คณบดีคณะวิศวกรรมศาสตร์
(อาจารย์ ดร. นันทพันธ์ นภัทรานันท์ ...รักษาการแทน)
14. ผู้อำนวยการสถาบันทักษิณคดีศึกษา
(นางสาวสาวิตรี สัตยายุทย์)
15. ผู้อำนวยการสำนักหอสมุด
(อาจารย์ ดร. วิสิทธิ์ บุญชุม)
16. ผู้อำนวยการวิทยาลัยภูมิปัญญาชุมชน
(อาจารย์เทพรัตน์ จันทพันธ์)
17. ผู้อำนวยการสถาบันวิจัยและพัฒนา
(อาจารย์ ดร. ธนพันธ์ ปัทมานนท์ ...แทน)
18. ผู้อำนวยการสถาบันปฏิบัติการชุมชนเพื่อการศึกษาแบบบูรณาการ
(อาจารย์ ดร. เป็ลื่อง สุวรรณมณี)
19. ผู้อำนวยการวิทยาลัยการจัดการเพื่อการพัฒนา
(อาจารย์ ดร. ศาสดา วิริยานุพงศ์)
20. ผู้อำนวยการวิทยาลัยนานาชาติ
(ผู้ช่วยศาสตราจารย์ ดร. วสันต์ กาญจนมุกดา...รักษาการแทน)
21. ผู้อำนวยการศูนย์บ่มเพาะวิสาหกิจ
(ผู้ช่วยศาสตราจารย์ ดร. นุกูล อินทระสังขา ...รักษาการแทน)

ผู้บริหารมหาวิทยาลัยไม่เข้าประชุม (เนื่องจากติดภารกิจอื่น)

1. รองศาสตราจารย์น้อม สังข์ทอง
(รองอธิการบดีฝ่ายบริหาร)
2. อาจารย์สายพิณ วิไลรัตน์
(รองอธิการบดีฝ่ายพัฒนาองค์กรและทรัพยากรบุคคล)
3. อาจารย์ ดร. พงษ์พันธ์ พิณโท
(ผู้อำนวยการสำนักคอมพิวเตอร์)

บุคลากรฝ่ายบริหารงานสภามหาวิทยาลัย.

นางสาวเกวลี ภาระบุญ
(เจ้าหน้าที่บริหารงาน)

เริ่มประชุม เวลา 09.30 น.

เมื่อครบองค์ประชุมศาสตราจารย์ ดร. จริญญา จันทลักขณา นายกสภามหาวิทยาลัยในฐานะประธาน
กล่าวเปิดการประชุมและดำเนินการประชุมตามระเบียบวาระต่าง ๆ ดังนี้

๐๐

ระเบียบวาระที่ 4 เรื่องนโยบาย

4.1 เรื่อง ศูนย์พัทลุงศึกษา

อธิการบดีและรองอธิการบดีฝ่ายบริการวิชาการและวิเทศสัมพันธ์ เสนอที่ประชุมเพื่อทราบและขอรับ
ข้อเสนอแนะต่อการดำเนินงานโครงการศูนย์พัทลุงศึกษา

(รายละเอียดตามเอกสารประกอบการประชุมหมายเลข 4.1)

ข้อสังเกตและข้อเสนอแนะ

ศูนย์ควรมีบทบาทและมีส่วนร่วมในการพัฒนาจังหวัดพัทลุง ทั้งนี้ขอให้นายสวัสดิ์ กฤตรัชตนันต์
กรรมการสภามหาวิทยาลัยผู้ทรงคุณวุฒิ เป็นที่ปรึกษาศูนย์พัทลุงศึกษา

มติ

1. รับทราบ
2. มอบรองอธิการบดีฝ่ายบริการวิชาการและวิเทศสัมพันธ์รายงานความก้าวหน้าการดำเนินงานโครงการ
ศูนย์พัทลุงศึกษาในรูปแบบวิดิทัศน์ ต่อสภามหาวิทยาลัยในการประชุมครั้งถัดไป

ระเบียบวาระที่ 5 เรื่องเสนอเพื่อขออนุมัติ

- ไม่มี -

ระเบียบวาระที่ 6 เรื่องเสนอเพื่อพิจารณา

6.1 เรื่อง แก้ไขอาจารย์ประจำหลักสูตรนิเทศศาสตรบัณฑิต สาขาวิชานิเทศศาสตร์ หลักสูตรใหม่
พ.ศ. 2557

ตามที่มหาวิทยาลัยทักษิณได้เสนอหลักสูตรนิเทศศาสตรบัณฑิต สาขาวิชานิเทศศาสตร์ หลักสูตรใหม่
พ.ศ. 2557 ต่อสำนักงานคณะกรรมการการอุดมศึกษา เพื่อให้สำนักงานคณะกรรมการการอุดมศึกษาพิจารณา
รับทราบการให้ความเห็นชอบหลักสูตร นั้น สำนักงานคณะกรรมการการอุดมศึกษาได้พิจารณาหลักสูตรดังกล่าว
และส่งคืนหลักสูตรเพื่อแก้ไขตามข้อสังเกตว่า อาจารย์ ดร. กฤษณพล จันทร์พรหม และ อาจารย์ ดร. ระวีวัฒน์
ไทยเจริญ มีคุณวุฒิไม่ตรงหรือสัมพันธ์กับสาขาวิชาที่เปิดสอนซึ่งไม่สอดคล้องตามประกาศกระทรวงศึกษาธิการ
เรื่อง เกณฑ์มาตรฐานหลักสูตร ระดับปริญญาตรี พ.ศ. 2558

อธิการบดีและรองอธิการบดีฝ่ายวิชาการและวิจัยจึงเสนอที่ประชุมเพื่อให้ความเห็นชอบแก้ไขอาจารย์
ประจำหลักสูตรแล้วดังนี้ เดิม อาจารย์ ดร. กฤษณพล จันทร์พรหม และอาจารย์ ดร. ระวีวัฒน์ ไทยเจริญ
เป็น อาจารย์ศตวรรษันท์ แคนยุกต์ และ อาจารย์กิตติคุณ ฤทธินิ่ม

(รายละเอียดตามเอกสารประกอบการประชุมหมายเลข 6.1)

มติ มอบรองอธิการบดีฝ่ายวิชาการและวิจัยเสนอคณะกรรมการฝ่ายวิชาการของ
สภามหาวิทยาลัยพิจารณา

๐๐

9.4 เรื่อง รายงานประจำปี 2558 ศูนย์การแพทย์มหาวิทยาลัยทักษิณ

อธิการบดีและผู้อำนวยการศูนย์การแพทย์เสนอที่ประชุมเพื่อรับทราบและให้ข้อคิดเห็นรายงานประจำปี 2558 ศูนย์การแพทย์มหาวิทยาลัยทักษิณ นั้น ที่ประชุมได้พิจารณาเรื่องดังกล่าวโดยมีมติข้อสังเกตและข้อเสนอแนะ ดังนี้

ข้อสังเกตและข้อเสนอแนะ

1. ให้มีการประเมินผลการดำเนินงานเทียบกับเป้าหมายในแผนการดำเนินงานที่เสนอจัดตั้ง ศูนย์การแพทย์และให้มีการทบทวนแผน
2. ควรนำกลยุทธ์การประชาสัมพันธ์มาใช้ในการส่งเสริมการตลาด
3. ควรศึกษาดูงาน ณ กลุ่มงานบริการสุขภาพและอนามัย สำนักงานอธิการบดี มหาวิทยาลัยเทคโนโลยีพระจอมเกล้าธนบุรี

มติ

1. รับทราบ
2. มอบอธิการบดีประชุมผู้เกี่ยวข้องเพื่อพิจารณาทบทวนโครงสร้างและองค์ประกอบคณะกรรมการ อำนวยการศูนย์การแพทย์มหาวิทยาลัยทักษิณ
3. มอบผู้อำนวยการศูนย์การแพทย์ดำเนินการตามข้อสังเกตและข้อเสนอแนะและรายงาน สภามหาวิทยาลัย

(รายละเอียดตามเอกสารประกอบการประชุมหมายเลข 9.4)


เลิกประชุม เวลา 11.00 น.



(นางสาวจินตนา นาคจินดา)
เจ้าหน้าที่บริหารชำนาญการ
หัวหน้าฝ่ายบริหารงานสภามหาวิทยาลัย
ผู้ช่วยเลขานุการสภามหาวิทยาลัย
ผู้จัดรายงานการประชุม

๐๐

(ผู้ช่วยศาสตราจารย์ ดร. วสันต์ กาญจนมุกดา)
รองอธิการบดีฝ่ายวางแผนและกิจการสภามหาวิทยาลัย
เลขานุการสภามหาวิทยาลัย
ผู้ตรวจรายงานการประชุม



(ศาสตราจารย์ ดร. จริญญา จันทลักขณา)
นายกสภามหาวิทยาลัย

๐๐

เอกสารประกอบการประชุม

เล่ม 9



เอกสารประกอบวาระที่ 4.1

เรื่อง

ความคืบหน้าการดำเนินการโครงการจัดตั้งศูนย์พัทลุงศึกษา

ประชุมสภามหาวิทยาลัยทักษิณ ครั้งที่ 8/2558
วันเสาร์ที่ 19 ธันวาคม 2558 เวลา 09.00 – 16.00 น.
ณ ห้องประชุมสงขลา 1 โรงแรม บีพี สมิหลา บีช สงขลา

4.1 เรื่อง ความคืบหน้าการดำเนินการโครงการจัดตั้งศูนย์พัทลุงศึกษา

(1) กฎหมาย/ข้อบังคับ/ระเบียบ/มติที่เกี่ยวข้อง

(1.1) คณะกรรมการติดตามประเมินผลและสนับสนุนการดำเนินงานตามนโยบายของ สภามหาวิทยาลัย ในการประชุมครั้งที่ 1/2556 เมื่อวันที่ 30 มกราคม 2556 ได้พิจารณาโครงการศูนย์พัทลุงศึกษาและมีมติมอบฝ่ายบริหารดำเนินการ ดังนี้

1. ให้ศึกษา และจัดทำรูปแบบศูนย์พัทลุงศึกษา
2. ศึกษาช่องทางในการดำเนินงานของศูนย์พัทลุงศึกษา
3. การสร้างชื่อเสียงให้กับมหาวิทยาลัยทักษิณในการจัดตั้งศูนย์พัทลุงศึกษา
4. การสร้างประโยชน์ให้แก่สังคม

(1.2) สภามหาวิทยาลัยทักษิณ ในการประชุมครั้งที่ 3/2556 เมื่อวันที่ 16 มีนาคม 2556 ได้ทราบ รายงานความก้าวหน้าการบริหารกลุ่มสาขาวิชา (Academic Cluster) และให้ข้อเสนอแนะว่า “ศูนย์พัทลุงศึกษา ควรร่วมมือกับจังหวัดพัทลุง ในการขับเคลื่อนกรอบแนวคิด 1 มหาวิทยาลัย 1 จังหวัด รวมทั้งสร้างความร่วมมือ ในลักษณะเครือข่ายกับกระทรวง หน่วยงานและองค์กรต่างๆ”

(1.3) สภามหาวิทยาลัยทักษิณ ในการประชุมครั้งที่ 1/2557 เมื่อวันที่ 22 กุมภาพันธ์ 2557 มีมติรับทราบรายงานความก้าวหน้าการดำเนินงานโครงการศูนย์พัทลุงศึกษา

(1.4) สภามหาวิทยาลัยทักษิณ ในการประชุมครั้งที่ 2/2557 เมื่อวันที่ 26 เมษายน 2557 มีมติดังนี้

1. รับทราบรายงานความก้าวหน้าการดำเนินงานตามนโยบายของสภามหาวิทยาลัยตามเสนอ
2. ให้มหาวิทยาลัยนำข้อมูลเสนอแนะเรื่องศูนย์พัทลุงศึกษาไปดำเนินการโดยปรับกรอบแนวคิดของศูนย์พัทลุงศึกษาโดยร่วมคิดร่วมกับจังหวัดพัทลุง

(1.5) สภามหาวิทยาลัยทักษิณ ในการประชุมครั้งที่ 3/2557 เมื่อวันที่ 21 มิถุนายน 2557 มีมติรับทราบความก้าวหน้าการดำเนินงานตามนโยบายของสภามหาวิทยาลัยและมีข้อสังเกตและข้อเสนอแนะ ในประเด็นที่ 2 เกี่ยวกับการดำเนินงานโครงการศูนย์พัทลุงศึกษา โดยควรให้นิสิต อาจารย์และบุคลากรจากส่วนงานต่างๆ ได้มีส่วนร่วมในโครงการนี้

(2) สารที่เสนอ

ตามที่จังหวัดพัทลุงร่วมกับมหาวิทยาลัยทักษิณ วิทยาเขตพัทลุง และสำนักงานวัฒนธรรมจังหวัดพัทลุง กำหนดให้มีการดำเนินการโครงการจัดตั้งศูนย์พัทลุงศึกษา เพื่อให้เป็นแหล่งเรียนรู้และแหล่งท่องเที่ยวเชิงวิชาการ ที่เปิดโอกาสให้ผู้สนใจได้เรียนรู้เรื่องราวต่างๆ ของจังหวัดพัทลุง ตั้งแต่อดีต ปัจจุบัน รวมถึง ภาพอนาคตของจังหวัดพัทลุง ผ่านฐานข้อมูลอิเล็กทรอนิกส์ ชุดนิทรรศการที่ใช้สื่อเทคโนโลยีต่างๆ และกิจกรรมการเรียนรู้ในฐานการเรียนรู้ทั้งในมหาวิทยาลัยและในชุมชนต่างๆ ในจังหวัดพัทลุง โดยมหาวิทยาลัยได้มอบหมายให้วิทยาลัยภูมิปัญญาชุมชนเป็นผู้ประสานงานหลักกับหน่วยงานภายในมหาวิทยาลัย เพื่อให้เกิดการบูรณาการวิชาการข้ามศาสตร์นั้น การดำเนินการในช่วงที่ผ่านมา มุ่งเน้นการบูรณาการในหลายรูปแบบ หลายระดับ ประกอบด้วย

1. การบูรณาการการทำงานโดยการทำงานร่วมกันระหว่างภาควิชาการ ภาครัฐ ภาคท้องถิ่นและภาคประชาชน

2. การบูรณาการเนื้อหาทางวิชาการโดยใช้พื้นที่เป็นตัวตั้ง (Area-Based) ที่มุ่งเน้นให้ทุกสาขาวิชาในมหาวิทยาลัยสามารถนำเสนอเนื้อหาทางวิชาการได้อย่างอิสระภายใต้กรอบเนื้อหาสาระและการตอบสนองต่อโจทย์ของพื้นที่จังหวัดพัทลุง

3. การบูรณาการรูปแบบการจัดการเรียนรู้ ที่บูรณาการทั้งการเรียนรู้ในลักษณะของการเรียนการสอน (Teaching and Learning) ผ่านฐานข้อมูลการเรียนรู้ภายในศูนย์ฯ การเรียนรู้ด้วยตนเอง (Self-learning) ผ่านฐานข้อมูลอิเล็กทรอนิกส์และศูนย์การเรียนรู้ชุมชนที่อยู่ในเครือข่ายของศูนย์พัทลุงศึกษา และการเรียนรู้โดยการแลกเปลี่ยนเรียนรู้ร่วมกันในลักษณะการสนทนากลุ่ม (Dialogue)

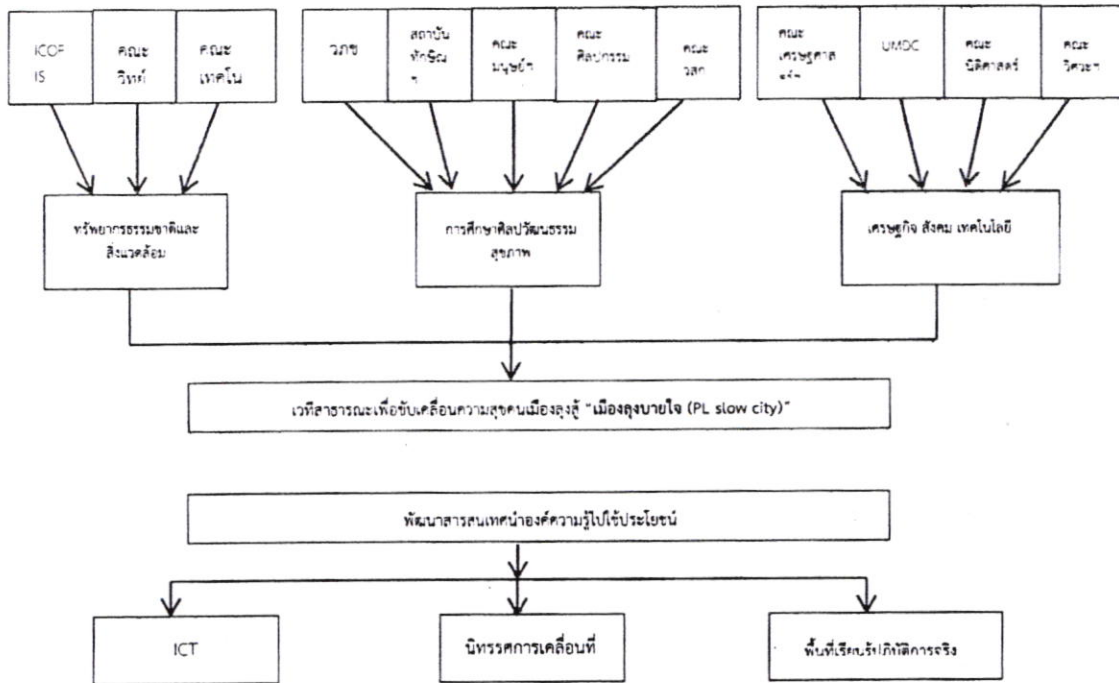
การดำเนินการในปัจจุบัน

การดำเนินการในปัจจุบันศูนย์พัฒนาหลักสูตรฯ ได้ดำเนินการมาระยะหนึ่งแล้ว และในปีงบประมาณ พ.ศ. 2559 โครงการจัดตั้งศูนย์พัทลุงศึกษาได้รับการสนับสนุนงบประมาณจากงบประมาณจังหวัดบูรณาการของจังหวัดพัทลุง วงเงิน 1,429,6520 บาท เพื่อให้ดำเนินการจัดทำสื่อและนิทรรศการการเรียนรู้ จำนวน 5 กิจกรรมประกอบด้วย

1. กิจกรรมประวัติศาสตร์และชาติพันธุ์ของคนพัทลุง
2. กิจกรรมเรียนรู้เชิงปฏิบัติการเกี่ยวกับอาชีพและการดำรงชีวิตของชาวจังหวัดพัทลุง
3. กิจกรรมศึกษาเรียนรู้เกี่ยวกับการละเล่น กีฬา นันทนาการ และ ศิลปะการแสดง และการระบำรำฟ้อนของคนประกอบขึ้นเป็นชาวพัทลุง
4. กิจกรรมเรียนรู้เกี่ยวกับระบบการศึกษาศาสนา ความเชื่อ ประเพณี และพิธีกรรม คนที่ประกอบขึ้นเป็นชาวจังหวัดพัทลุง
5. กิจกรรมถ่ายทอดเรื่องราวเหตุการณ์สำคัญ ประสพการณ์สำคัญและบุคคลสำคัญของจังหวัดพัทลุง

แนวทางการดำเนินการในอนาคต

การดำเนินการเพื่อให้ศูนย์พัทลุงศึกษาเกิดเป็นแหล่งเรียนรู้และแหล่งท่องเที่ยวทางวิชาการได้อย่างสมบูรณ์นั้น ได้กำหนดกรอบการดำเนินงานโดยการบูรณาการการทำงานของหน่วยงานภายในมหาวิทยาลัยเป็นหลัก โดยใช้โจทย์ปัญหาของจังหวัดพัทลุงเป็นตัวตั้งให้เกิดกระบวนการร่วมคิด ร่วมทำ ร่วมเรียนรู้ และบูรณาการองค์ความรู้ทางวิชาการของสาขาวิชาต่างๆ ในมหาวิทยาลัย ที่จะตอบโจทย์ปัญหาของจังหวัดพัทลุง โดยมีรายละเอียด ดังนี้



แผนภาพข้างต้น การดำเนินงานจะบรรลุวัตถุประสงค์ได้จำเป็นต้องได้รับความร่วมมือจากคณะหน่วยงานต่างๆในมหาวิทยาลัย ซึ่งเป็นผู้ที่มีองค์ความรู้ทางวิชาการ และจะต้องนำความรู้มาแลกเปลี่ยนร่วมกันในแต่ละประเด็น รวมถึงต้องมีเวทีสาธารณะที่ผู้รับผลจากความรู้คือประชาชนชาวจังหวัดพัทลุงจะได้ร่วมตัดสินใจ เมื่อตัดสินใจทางเลือกที่ต้องการแล้วจึงจะนำไปสู่การสร้างกระบวนการเรียนรู้เพื่อทำความเข้าใจประเด็นต่างๆ เหล่านั้น

การดำเนินงานทั้งหมดข้างต้นเป็นผลการดำเนินงานโครงการจัดตั้งศูนย์พัทลุงศึกษาในช่วงที่ผ่านมา การดำเนินการในปัจจุบัน และแนวทางการดำเนินงานในอนาคต ซึ่งจำเป็นต้องได้รับข้อเสนอจากสภามหาวิทยาลัย เพื่อให้หน่วยงานต่างๆ ได้เข้าร่วมดำเนินงานได้อย่างถูกต้องเหมาะสม จึงเสนอที่ประชุมเพื่อทราบและขอรับข้อเสนอแนะต่อการดำเนินงานโครงการจัดตั้งศูนย์พัทลุงศึกษา

(3) ประเด็นที่เสนอ

เสนอที่ประชุมเพื่อทราบและขอรับข้อเสนอแนะต่อการดำเนินงานโครงการจัดตั้งศูนย์พัทลุงศึกษา

(4) ผู้เสนอเรื่องต่อที่ประชุม

อธิการบดี รองอธิการบดีฝ่ายวิชาการและวิเทศสัมพันธ์และผู้อำนวยการวิทยาลัยภูมิปัญญาชุมชน

**ข้อมูลรายละเอียดเพิ่มเติมประกอบค่าใช้จ่ายงบประมาณ
โครงการเมืองคุณธรรม เมืองวัฒนธรรม เข้มแข็งยั่งยืน งบประมาณ 22,445,000 บาท**

ที่	กิจกรรม	รายละเอียด	หมายเหตุ
1	<p>กิจกรรมที่ 1 เสริมสร้างปลูกฝังคุณธรรม จริยธรรม และค่านิยมที่พึงประสงค์โดยใช้สถาบันทางสังคมเป็นฐาน (ค่านิยม 12 ประการ) (รวมงบประมาณ 1,430,000 บาท)</p> <p>1.1 โรงเรียนวัฒนธรรมชุมชน ผูกสอนรามโนราห์</p> <p>ดำเนินการโดย ผูกสอนรามโนราห์ให้กับเยาวชน พื้นที่จังหวัดพัทลุง จำนวน 11 อำเภอ ๆ ละ 15 คน จำนวน 165 คน ระยะเวลา 42 ชม. วิทยากร อำเภอละ 1 คน รวม 11 คน งบประมาณ 630,000 บาท</p>	<p>ค่าตอบแทน 277,200 บาท</p> <p>1) ค่าตอบแทนวิทยากร จำนวน 11 อำเภอ ๆ ละ 1 คน จำนวน 11 คน ๆ ละ 42 ชั่วโมง ๆ (6 วัน) ชั่วโมง ๆ ละ 600 บาท เป็นเงิน 227,200 บาท</p> <p>ค่าใช้จ่าย 246,100 บาท</p> <p>1) ค่าอาหารกลางวัน จำนวน 165 คน ๆ ละ 6 มื้อ ๆ ละ 80 บาท เป็นเงิน 79,200 บาท</p> <p>2) ค่าอาหารว่างและเครื่องดื่ม จำนวน 165 คน ๆ ละ 12 มื้อ ๆ ละ 30 บาท เป็นเงิน 59,400 บาท</p> <p>3) ค่าพาหนะ เหน่าจ่าย 165 คน ๆ ละ 300 บาทเป็นเงิน 49,500 บาท</p> <p>4) ค่าใช้จ่ายในการเดินทางไปราชการเพื่อประสานงานและติดตามประเมินผลจำนวน 11 อำเภอ ๆ ละ 3,000 บาท เป็นเงิน จำนวน 33,000 บาท.</p> <p>5) ค่าจ้างจัดทำสื่อวีดิทัศน์ ประชาสัมพันธ์ จำนวน 25,000 บาท</p> <p>ค่าวัสดุ 106,700 บาท</p> <p>1) ค่าเอกสารประกอบการฝึกอบรม จำนวน 165 ชุด ๆ ละ 150 บาท จำนวน 24,750 บาท</p> <p>2) ค่าวัสดุฝึกอบรม จำนวน 11 แห่ง ๆ ละ 3,000 บาท เป็นเงิน จำนวน 24,750 บาท</p> <p>3) ค่าป้ายประชาสัมพันธ์โครงการ จำนวน 11 ป้าย ๆ ละ 1,000 บาท เป็นเงิน 11,000 บาท</p> <p>4) ค่าจัดทำเอกสารรายงานผล เป็นเงิน บาทจำนวน 100 เล่ม ๆ ละ 150 บาท เป็นเงิน 15,000 บาท</p>	<p>สนง. วัฒนธรรมฯ รับผิดชอบ สามารถจ่ายทุกรายการ/ทุกกิจกรรม</p>

ที่	กิจกรรม	รายละเอียด	หมายเหตุ
		5) ค่าจ้างจัดทำเกียรติบัตร จำนวน 165 แผ่น ๆ ละ 40 บาท เป็นเงิน จำนวน 6,600 บาท 6) ค่าวัสดุสำนักงาน จำนวน 13,350 บาท 6) ค่าวัสดุเชื้อเพลิง จำนวน 3,000 บาท รวมเป็นเงิน 630,000 บาท	
	<p>1.2 เยาวชนต้นแบบพัทลุง</p> <p>1) เยาวชนต้นแบบด้านคุณธรรมจริยธรรม สือปลอดภัยสร้างสรรค์ จำนวน 70 คน งบประมาณ 300,000 บาท</p> <p>2) เยาวชนต้นแบบด้านการเขียนเชิงสร้างสรรค์ จำนวน 70 คน งบประมาณ 300,000 บาท</p> <p>1). เยาวชนต้นแบบด้านคุณธรรมจริยธรรมสื่อปลอดภัยสร้างสรรค์</p> <ul style="list-style-type: none"> - ผู้เข้าร่วมกิจกรรม รวมเจ้าหน้าที่และวิทยากร จำนวน 75 คน - ระยะเวลา 3 วัน 2 คืน - สถานที่ โรงแรมลำปำรีสอร์ท อำเภอเมือง จังหวัดพัทลุง - งบประมาณ จำนวน 300,000 บาท - กิจกรรมการฝึกอบรมเนื้อหาด้านคุณธรรม จริยธรรม ด้านสื่อสร้างสรรค์ 	<p><u>ค่าตอบแทน</u> 46,800 บาท</p> <p>1) ค่าตอบแทนวิทยากรจำนวน 4 คน จำนวน 18 ชั่วโมง ๆ ละ 600 บาท เป็นเงินจำนวน 43,200 บาท</p> <p>2) ค่าตอบแทนวิทยากร จำนวน 1 คน จำนวน 3 ชั่วโมง ๆ ละ 1,200 บาท เป็นเงินจำนวน 3,600 บาท</p> <p><u>ค่าใช้จ่าย</u> 185,000 บาท</p> <p>1) ค่าอาหาร จำนวน 75 คน ๆ 7 มื้อ ๆ 150 บาท เป็นเงิน 78,750 บาท</p> <p>2) ค่าอาหารว่างและเครื่องดื่ม จำนวน 75 คน ๆ ละ 6 มื้อ ๆ ละ 40 บาท เป็นเงิน 18,000 บาท</p> <p>3) ค่าพาหนะ จำนวน 75 คน ๆ ละ 350 บาท เป็นเงิน 26,250 บาท</p> <p>4) ค่าที่พัก จำนวน 75 คน (เหมาจ่าย) จำนวน 2 คืน เป็นเงิน 62,000 บาท</p> <p><u>ค่าวัสดุ</u> 68,200 บาท</p> <p>1) ค่าเอกสารประกอบการฝึกอบรม จำนวน 75 ชุด ๆ ละ 150 บาท เป็นเงินจำนวน 11,250 บาท</p> <p>2) ค่าวัสดุสำนักงาน จำนวน 29,950 บาท</p>	<p>สนง. วัฒนธรรมฯ รับผิดชอบ สามารถจ่ายทุกรายการ/ทุกกิจกรรม</p>

ที่	กิจกรรม	รายละเอียด	หมายเหตุ
	<p>2) ค่ายเยาวชนคนต้นแบบด้านการเขียนเชิงสร้างสรรค์ "รักการอ่าน สร้างงานเขียน"</p> <ul style="list-style-type: none"> - ผู้เข้าร่วมกิจกรรม รวมเจ้าหน้าที่และวิทยากร จำนวน 75 คน - ระยะเวลา 3 วัน 2 คืน - สถานที่ อุทยานแห่งชาติเขาปู่เขาย่า อำเภอบรรพตพิสัย จังหวัดพิจิตร - งบประมาณ จำนวน 300,000 บาท <p>พิจารณาผู้เข้าร่วมกิจกรรมจากผู้สมัครที่ส่งผลงานเขียนมาคัดเลือก</p> <ol style="list-style-type: none"> 1) อบรมให้ความรู้และฝึกปฏิบัติงานวรรณกรรมงานเขียนเชิงสร้างสรรค์ 2) คัดเลือกผลงานเขียนเชิงสร้างสรรค์ตามเกณฑ์ต้นแบบ 3) ผลิตเอกสารเผยแพร่ผลงานที่ได้รับการคัดเลือก 4) ประชาสัมพันธ์เผยแพร่ผลงานที่ได้รับการคัดเลือก 	<p>3) ค่าวัสดุเชื้อเพลิง จำนวน 3,500 บาท</p> <p>4) ค่าเชื้อประชาสัมพันธ์โครงการ จำนวน 75 ตัว ๆ ละ 180 บาทเป็นเงิน จำนวน 13,500 บาท</p> <p>5) ค่าเอกสารรายงานผลจำนวน 80 เล่ม ๆ ละ 100 บาท เป็นเงิน 8,000 บาท</p> <p>หมายเหตุ ถ้วยรางวัลทุกรายการ รวมทั้งสิ้น จำนวน 300,000 บาท</p> <p>ค่าตอบแทน 46,800 บาท</p> <ol style="list-style-type: none"> 1) ค่าตอบแทนวิทยากรจำนวน 4 คน จำนวน 18 ชั่วโมง ๆ ละ 600 บาท เป็นเงิน จำนวน 43,200 บาท 2) ค่าตอบแทนวิทยากร จำนวน 1 คน จำนวน 3 ชั่วโมง ๆ ละ 1,200 บาท เป็นเงิน จำนวน 3,600 บาท <p>ค่าใช้จ่าย 142,000 บาท</p> <ol style="list-style-type: none"> 1) ค่าที่พัก จำนวน 75 คน (เหมาจ่าย) เป็นเงิน 27,000 บาท 2) ค่าอาหาร (รวมเจ้าหน้าที่และวิทยากร) จำนวน 75 คน คนละๆ 120 บาท/มื้อ จำนวน 7 เป็นเงิน 63,000 บาท 2) ค่าอาหารว่างและเครื่องดื่ม(รวมเจ้าหน้าที่และวิทยากร) จำนวน 75 คนๆ ละ 35 บาท/มื้อ จำนวน 6 มื้อ เป็นเงิน 15,750 บาท 4) ค่าพาหนะ (เหมาจ่าย) 75 คนๆ ละ 350 บาท เป็นเงิน 26,350 บาท) 5) ค่าพาหนะวิทยากร จำนวน 10,000 บาท <p>ค่าวัสดุ 111,200 บาท</p> <ol style="list-style-type: none"> 1) ค่าจัดทำเอกสารประกอบการฝึกอบรม จำนวน 11,250บาท 2) ค่าวัสดุสำนักงาน จำนวน 22,950บาท 3) ค่าเชื้อจำนวน 75 ตัว ตัวละ 180 บาท เป็นเงิน 13,500 บาท 4) ค่าจัดทำเอกสารเผยแพร่ผลงานผู้เข้าร่วม 	<p>สนง.วัฒนธรรมฯ รับผิดชอบ สามารถถ้วยรางวัลทุก รายการ/ทุกกิจกรรม</p>

ที่	กิจกรรม	รายละเอียด	หมายเหตุ
		กิจกรรม จำนวน 550 เล่ม ๆ ละ 100 บาท เป็นเงิน 55,000 บาท 5) ค่าป้ายประชาสัมพันธ์ จำนวน 2,000 บาท 6) ค่าน้ำมันเชื้อเพลิง 3,500 บาท 7) ค่าจ้างจัดทำเกียรติบัตร จำนวน 3,000 บาท รวมงบประมาณ 260,000 บาท	
	กิจกรรม1.3 พัฒนาพระสังฆาธิการจังหวัดพัทลุง กิจกรรม ถวายความรู้พระสังฆาธิการ จังหวัดพัทลุง จำนวน 200 รูป ขั้นตอน/กระบวนการดำเนินงาน โดยสังเขป งบประมาณ 100,000 บาท	ค่าตอบแทน - บาท ค่าใช้สอย 100,000 บาท 1) ค่าสถานที่และตกแต่งสถานที่ถวาย ความรู้ เป็นเงิน 15,000 บาท 2) ค่าใช้จ่ายในพิธีเปิด ปิด การถวาย ความรู้ เป็นเงิน 5,000 บาท 3) ค่าจ้างเอกสารประกอบการอบรม จำนวน 200 ชุดๆละ 200 บาท เป็นเงิน 40,000 บาท 4) ค่าพาหนะพระสังฆาธิการที่เข้ารับการ อบรม(เหมาจ่าย) รูปละ 200 บาท จำนวน 200 รูป เป็นเงิน 40,000 บาท ค่าวัสดุ - บาท รวมงบประมาณ 100,000 บาท	สำนักงาน พระพุทธ ศาสนา จังหวัดพัทลุง สามารถถ่ายทอดทุก รายการ/ทุกกิจกรรม

ที่	กิจกรรม	รายละเอียด	หมายเหตุ
	<p>กิจกรรมย่อย 1.4 พัฒนาองค์กรเครือข่ายทาง พระพุทธศาสนา ขั้นตอน/กระบวนการดำเนินงาน โดยสังเขป</p> <p>- กิจกรรม อบรมพัฒนาความรู้ ไวยาวัจกร คณะกรรมการวัด พุทธ สมาคมและชมรมสวดมนต์ จังหวัด พัทลุง</p> <p>- จัดอบรมจำนวน 200 คน จำนวน 2 รุ่น ๆ ละ 100 คน งบประมาณ 100,000 บาท แยกเป็น งบดำเนินงาน</p>	<p>ค่าตอบแทน 14,400 บาท</p> <p>1) ค่าตอบแทนวิทยากร จำนวน 2 รุ่นๆ ละ 6 ชั่วโมงๆละ 1,200 บาท เป็นเงิน 14,400 บาท</p> <p>ค่าใช้จ่าย 79,800 บาท</p> <p>1) ค่าสถานที่ ตกแต่งสถานที่ จำนวน 2 รุ่นๆละ 6,400 บาท เป็นเงิน 12,800 บาท</p> <p>2) ค่าจ้างจัดทำป้ายประชาสัมพันธ์ เป็น เงิน 5,000 บาท</p> <p>3) ค่าอาหารผู้เข้ารับการอบรม จำนวน 200 คนๆ 1 มื้อๆ ละ 60 บาท เป็นเงิน 12,000 บาท</p> <p>4) ค่าอาหารว่างและเครื่องดื่ม จำนวน 200 คนๆละ 2 มื้อๆละ 25 บาท เป็นเงิน 10,000 บาท</p> <p>5) ค่าจ้างจัดทำเอกสารประกอบการจัด กิจกรรม จำนวน 200 ชุดๆละ 200 บาท เป็น เงิน 40,000 บาท</p> <p>ค่าวัสดุ 5,800 บาท</p> <p>1) ค่าวัสดุสำนักงาน วัสดุเชื้อเพลิง จำนวน 5,800 บาท</p> <p>รวมงบประมาณ 100,000 บาท</p>	<p>สำนักงานพระพุทธ ศาสนาจังหวัดพัทลุง</p> <p>สามารถจ่ายทุก รายการ/ทุกกิจกรรม</p>

ที่	กิจกรรม	รายละเอียด	หมายเหตุ
2	<p>กิจกรรมที่ 2 เมืองสูง เมืองบายใจ เทิดไท้องค์ราชินี ส่งเสริมกิจกรรม ในมิติศาสนา ศิลปะและวัฒนธรรม (รวมงบประมาณ 1,715,000)</p> <p>กิจกรรม 2.1 ส่งเสริมการ สร้างศาสนทายาท สร้างความ ปรองดองสมานฉันท์ในมิติ 3 ศาสนา (พุทธ อิสลาม คริสต์) งบประมาณ 150,000 บาท</p> <p>1) กิจกรรมสร้างความ ปรองดองสมานฉันท์เนื่องในเทศกาล รอมฎอน</p> <p>กิจกรรมสร้างความเข้าใจเนื่อง ในเทศกาลรอมฎอน ทุกมัสยิด จำนวน 98 มัสยิด ในจังหวัดพัทลุง งบประมาณ 127,400 บาท</p>	<p>ค่าใช้จ่าย 127,400 บาท</p> <p>1) ค่าใช้จ่ายในพิธีศาสนาอิสลาม จำนวน 98 แห่ง แห่งละ 1,000 บาท เป็นเงิน 98,000 บาท</p> <p>2) ค่าใช้จ่ายในการเดินทางไปราชการเพื่อ ประสานงาน จำนวน 98 แห่ง ๆ ละ 300 บาท เป็นเงิน 19,400 บาท</p> <p>รวมงบประมาณ 127,400 บาท</p>	<p>สนง.วัฒนธรรมฯ รับผิดชอบ สามารถจ่ายทุก รายการ/ทุกกิจกรรม</p>
	<p>2) กิจกรรมสร้างความปรองดอง สมานฉันท์เนื่องในเทศกาล เข้าพรรษา งบประมาณ 13,530 บาท</p>	<p>ค่าใช้จ่าย 13,530 บาท</p> <p>1) ค่าใช้จ่ายในพิธีทางศาสนาพุทธ จำนวน 11 แห่ง ๆ ละ 1,230 บาท เป็นเงิน 13,530 บาท</p>	<p>สนง.วัฒนธรรมฯ รับผิดชอบ สามารถจ่ายทุก รายการ/ทุกกิจกรรม</p>
	<p>3) กิจกรรมสร้างความปรองดอง สมานฉันท์เนื่องในเทศกาล วันคริสต์มาส งบประมาณ 9,070 บาท</p>	<p>ค่าใช้จ่าย 9,070 บาท</p> <p>- ค่าใช้จ่ายในการจัดกิจกรรมทาง ศาสนาคริสต์ จำนวน 2 แห่ง จำนวน 4,535 บาท</p>	<p>สนง.วัฒนธรรมฯ รับผิดชอบ สามารถจ่ายทุก รายการ/ทุกกิจกรรม</p>

ที่	กิจกรรม	รายละเอียด	หมายเหตุ
	<p>กิจกรรม ที่ 2.2 ส่งเสริมกิจกรรม ในมิติศาสนา ศิลปะ และวัฒนธรรม ในระดับคุณภาพมาตรฐานเมืองสูง (รวมงบประมาณ 1,565,000 บาท)</p> <p>1) หมู่บ้านรักษาศีลห้า - กิจกรรม- อบรมส่งเสริมสร้าง ความเข้าใจและความเชื่อศรัทธา และแนวโน้มความรุนแรงจากการไม่ รักษาศีลห้าของหมู่บ้าน จำนวน 44 แห่ง - งบประมาณ จำนวน 300,000 บาท</p>	<p><u>ค่าใช้จ่าย</u> 270,000 บาท</p> <p>1) ค่าจ้างจัดทำสื่อประชาสัมพันธ์ จำนวน 44 แห่ง ๆ ละ 3,880 บาท เป็นเงิน 170,720 บาท</p> <p>2) ค่าจ้างจัดทำป้ายประชาสัมพันธ์ จำนวน 44 แห่ง ๆ ละ 2,000 บาท เป็นเงิน 88,000 บาท</p> <p>3) ค่าอาหาร จำนวน 60 คน ๆ ละ 118 บาท/มือ เป็นเงิน จำนวน 7,080 บาท</p> <p>4) ค่าอาหารว่างและเครื่องดื่ม จำนวน 60 คน มือละ 35 บาท จำนวน 2 มือ เป็นเงิน 4,200 บาท</p> <p><u>ค่าวัสดุ</u> 30,000 บาท</p> <p>1) ค่าวัสดุสำนักงาน จำนวน 20,000 บาท</p> <p>2) ค่าเอกสารประกอบการประชุม จำนวน 10,000 บาท</p> <p>รวมงบประมาณ จำนวน 1,950,000 บาท</p>	<p>สนง.วัฒนธรรมฯ รับผิดชอบ สามารถจ่ายทุก รายการ/ทุกกิจกรรม</p>
	<p>2. กิจกรรมลานธรรม ลานวิถีไทย (เมืองสูง เมืองบายใจ) จำนวน 11 แห่ง ขั้นตอนการดำเนินงาน คัดเลือกศาสนาสถาน (วัด มัสยิด โบสถ์คริสต์) อำเภอละ 1 แห่ง จำนวน 11 แห่ง จัดกิจกรรมลาน ธรรม ลานวิถีไทย โดยดำเนิน กิจกรรมด้านอนุรักษ์วัฒนธรรม ด้าน ศาสนา และด้านเศรษฐกิจพอเพียง งบประมาณ 300,000 บาท</p>	<p><u>ค่าใช้จ่าย</u> 237,700 บาท</p> <p>1) ค่าจ้างเหมาจัดกิจกรรมด้านอนุรักษ์ วัฒนธรรม จำนวน 11 แห่ง ๆ 5,500 บาท เป็นเงิน 60,500 บาท</p> <p>2) ค่าจ้างเหมาประชาสัมพันธ์ จำนวน 11 แห่ง ๆ ละ 2,000 บาท เป็นเงิน 22,000 บาท</p> <p>3) ค่าพิธีทางศาสนา จำนวน 11 แห่ง ๆ ละ 7,000 บาท เป็นเงิน 77,000 บาท</p> <p>4) ค่าใช้จ่ายในการเดินทางไปราชการ (ประสานงานและติดตามประเมินผล) จำนวน 11 อำเภอ ๆ ละ 4000 บาท เป็นเงิน 44,000 บาท</p>	<p>สนง.วัฒนธรรมฯ รับผิดชอบ สามารถจ่ายทุก รายการ/ทุกกิจกรรม</p>

ที่	กิจกรรม	รายละเอียด	หมายเหตุ
		5) ค่าอาหาร จำนวน 60 คน ๆ ละ 1 มื้อ ๆ ละ 150 บาท เป็นเงิน 9,000 บาท 6) ค่าอาหารว่างและเครื่องดื่ม จำนวน 60 คน คนละ 20 มื้อ ๆ ละ 35 บาท จำนวน 2 มื้อ เป็นเงิน 4,200 บาท 7) ค่าพาหนะ จำนวน 60 คน ๆ ละ 350 บาท เป็นเงิน 21,000 บาท ค่าวัสดุ เป็นเงิน 62,300 บาท 1) ค่าวัสดุสำนักงาน เป็นเงิน 36,300 บาท 2) ค่าป้ายประชาสัมพันธ์โครงการ จำนวน 2000 บาท 3) ค่าวัสดุเชื้อเพลิง 11,000 บาท 4) ค่าจัดทำเอกสารรายงานผล จำนวน 13,000 บาท รวมงบประมาณ 300,000 บาท	
	3) มหกรรมเมืองลุง เมืองบายใจ เทิดไทองค์กราฉินี ขั้นตอนการดำเนินงาน จัดงานมหกรรม เมืองลุง เมืองบายใจ เทิดไทองค์กราฉินี จำนวน ๑ ครั้ง โดยแสดงผลงานของลานธรรม ลานวิถีไทย กิจกรรมเทิดพระเกียรติ, จำนวน 965,000 บาท	ค่าใช้สอย 930,000 บาท 1) ค่าจ้างเหมาและบริการการจัดกิจกรรม มหกรรมเมืองลุง เมืองบายใจ - ค่าจ้างเหมาสาริตและแสดงผลงานของลานธรรมลานวิถีไทย จำนวน 11 แห่ง ๆ ละ 5000 บาท เป็นเงิน จำนวน 55,000 บาท - ค่าจ้างเหมาจัดกิจกรรมการแสดงศิลปะพื้นบ้าน (มโนราห์) 11 คณะ คณะละ 25,000 บาท เป็นเงิน จำนวน 275,000 บาท - ค่าจ้างเหมาจัดนิทรรศการเฉลิมพระเกียรติ จำนวน 1 ครั้ง จำนวน 70,000 บาท - ค่าจ้างเหมาชุดการแสดงบนเวทีกลาง จำนวน 1 ครั้ง 90,000 บาท - ค่าจ้างเหมาจัดเวทีกลางพร้อมแสงสีเสียง จำนวน 90,000 บาท - ค่าจ้างเหมาระบบบับันไฟ จำนวน 70,000 บาท	สนง.วัฒนธรรมฯ รับผิดชอบ สามารถตัวจ่ายทุกรายการ/ทุกกิจกรรม

ที่	กิจกรรม	รายละเอียด	หมายเหตุ
		<ul style="list-style-type: none"> - ค่าจ้างเหมาร้านโนราถวายพระพร จำนวน 300 คน ๆ ละ 350 บาทเป็นเงิน 105,000 บาท - ค่าตกแต่งใช้จ่ายในพีเปิด เป็นเงิน 43,800 บาท - ค่าไวเนลโครงการพร้อมติดตั้ง ขนาด 4*5 เมตร จำนวน 3 แผ่น ๆ ละ 5,000 บาท เป็นเงิน 15,000 บาท 2) ค่าจ้างเหมาและบริการ ประชาสัมพันธ์ เมืองลุงเมืองบายใจ <ul style="list-style-type: none"> - ค่าจ้างจัดทำอาหารว่างและเครื่องดื่มจัด แกล่งข้าว จำนวน 80 คน ๆ ละ 40 บาท บาท จำนวน 3,200 บาท - ค่าของที่ระลึกประชาสัมพันธ์การแกล่ง ข้าว จำนวน 80 คน ๆ ละ 150 บาท เป็นเงิน 12,000 บาท - ค่าจ้างเหมาบันทึกภาพนิ่ง ภาพเคลื่อนไหว พร้อมตัดต่อ จำนวน 50,000 บาท - ค่าจัดทำเอกสารแผ่นพับ จำนวน 1000 แผ่น แผ่นละ 25 บาท เป็นเงิน 25,000 บาท - ค่าจ้างเหมาทำสปอตวิทยุ จำนวน 20,000 บาท - ค่าจ้างจัดทำสูจิบัตร จำนวน 1000 แผ่น ๆ ละ 20 บาท เป็นเงิน 20,000 บาท ค่าวัสดุ 35,000 บาท <ul style="list-style-type: none"> - ค่าวัสดุสำนักงาน เป็นเงิน 30,000 บาท - ค่าวัสดุเชื้อเพลิง จำนวน 5,000 บาท รวมงบประมาณ จำนวน 965,000 บาท 	
3	<p>กิจกรรมที่ 3 การจัดตั้งศูนย์เรียนรู้ปรัชญาเศรษฐกิจพอเพียง (รวมงบประมาณ 2,500,000 บาท)</p> <p>1) . จัดตั้งศูนย์เรียนรู้ปรัชญาเศรษฐกิจพอเพียง</p> <p>งบลงทุน 1,500,000 บาท</p> <p>- ปรับปรุงอาคารศูนย์กลางการเรียนรู้ปรัชญาเศรษฐกิจพอเพียง (อาคารค่ายลูกเสือลำปำ) และ ฐานการเรียนรู้ 6 ฐาน</p>	<p>งบลงทุน 1,500,000 บาท</p> <p>- ค่าสิ่งก่อสร้าง จำนวน เงิน 1,500,000 บาท ค่าปรับปรุงฐานการเรียนรู้ของศูนย์เรียนรู้ปรัชญาเศรษฐกิจพอเพียง จำนวน 6 ฐาน , ค่าปรับปรุงอาคารสำนักงานศูนย์การ</p>	<p>สนง.เขตพื้นที่การศึกษา เขต 1 รับผิดชอบสามารถใช้จ่ายทุกรายการ/ทุกกิจกรรม</p>

ที่	กิจกรรม	รายละเอียด	หมายเหตุ
	<p>1) ฐานการเรียนรู้เกษตรอินทรีย์ 2) ฐานการเรียนรู้ข้าวพัทลุง 3) ฐานการเรียนรู้การละเล่นพัทลุง 4) ฐานการเรียนรู้ภูมิปัญญา 5) ฐานการเรียนรู้วัฒนธรรม 6) ฐานการเรียนรู้ศาสนา</p> <p>2) ส่งเสริมและพัฒนาค่านิยมหลัก 12 ประการ ด้วยกระบวนการ ลูกเสือ ผูกอบรมเยาวชนและประชาชน ด้วยกระบวนการลูกเสือไม่น้อยกว่า 1,000 คน ระยะเวลา 3 วัน</p>	<p>เรียนรู้เศรษฐกิจพอเพียง จำนวน 1 หลัง , ค่าปรับปรุงห้องน้ำ-ห้องส้วม ประจำฐานการ เรียนรู้ จำนวน 2 หลัง</p> <p>งบดำเนินงาน 1,000,000 บาท <u>ค่าตอบแทน</u> 100,000 บาท</p> <p>1) ค่าลูกเสือพี่เลี้ยง เหนมาจ่ายหัวละ 500 บาท จำนวน 6 คน เป็นเงิน 30,000 บาท 2) ค่าตอบแทนวิทยากรค่าตอบแทนเหนมา จ่ายหัวละ 500 บาท จำนวน 10คน เป็นเงิน 50,000 บาท 3) ค่าตอบแทนหน้าที่รักษาความปลอดภัย พยาบาล ตำรวจค่าตอบแทนเหนมาจ่ายหัวละ 500 บาท จำนวน 40 คน เป็นเงิน 20,000 บาท</p> <p><u>ค่าใช้จ่าย</u> 751,000 บาท</p> <p>1) ค่าจ้างเหมาบริการปรับปรุงพื้นที่สร้าง ที่ตั้งจัดงาน จำนวน 20,000 บาท 2) ค่าจ้างเหมาและบริการในการจัดงาน พัฒนาค่านิยมหลัก 12 ประการ ด้วย กระบวนการลูกเสือ เป็นเงิน 676,100 บาท - กิจกรรมกระบวนการลูกเสือเดิน ทางไกล ,ผจญภัย ,บุกเบิก,งานฝีมือ,กีฬา, นันทนาการ,พัฒนาจิตอาสา - กิจกรรม รอบกองไฟ - จ้างเหมาประชาสัมพันธ์ และคู่มือ ชุมชุม - จัดสถานที่ 3) ค่ารับรองและพิธีการ เป็นเงิน 30,000 บาท 4) ค่าน้ำดื่ม น้ำใช้ประจำงาน 24,900 บาท</p> <p><u>ค่าวัสดุ</u> 149,000 บาท</p>	<p>สนง. .เขตพื้นที่การศึกษา เขต 1 รับผิดชอบ สามารถถัวจ่ายทุก รายการ/ทุกกิจกรรม</p>

ที่	กิจกรรม	รายละเอียด	หมายเหตุ
		1) วัสดุสำนักงาน 10,000 บาท 2) วัสดุเชื้อเพลิงและล้อลื่น 9,000 บาท 3) วัสดุสนามและการฝึก 120,000 บาท 4) ค่าเวชภัณฑ์ยา 3,000 บาท 5) ค่าของที่ระลึก 7,000 บาท	
4.	กิจกรรมที่ 4 การจัดตั้งศูนย์พหุ ศึกษา (รวมงบดำเนินงาน จำนวน 1,500,000 บาท) 1) ศึกษาประวัติศาสตร์ชาติพันธุ์ ของคนพหุ รวม 430,000 บาท	ค่าใช้สอย 300,000 บาท 1) ค่าจ้างเหมาจัดทำสื่อมัลติมีเดีย ประวัติศาสตร์ชาติพันธุ์ การตั้งถิ่นฐาน โบราณคดี และ โลกทัศน์ของคนพหุ จำนวน 4 เรื่อง เรื่องละ 50,000 บาท รวม 200,000 บาท 2) ค่าจ้างเหมาจัดทำนิทรรศการแสง สี เสียง ประวัติศาสตร์ชาติพันธุ์ 100,000 บาท ค่าวัสดุ 130,000 บาท 1) ค่าวัสดุของจริงประกอบการจัด นิทรรศการจำนวน 80 ชิ้น เฉลี่ยชิ้นละ 1,000 บาท รวม 80,000 บาท 2) ค่าเอกสารเผยแพร่เกี่ยวกับตำนานการตั้ง ถิ่นฐาน จำนวน 10,000 ชุด ชุดละ 5 บาท รวม 50,000 บาท รวม 430,000 บาท	ม.ทักษิณ รับผิดชอบ สามารถถัวจ่ายได้ ทุกรายการ
	2) เรียนรู้เชิงปฏิบัติการ เกี่ยวกับอาชีพและการ ดำรงชีวิตของชาวจังหวัด พหุ	ค่าใช้สอย 150,000 บาท 1) ค่าจ้างเหมา จัดทำนิทรรศการเกี่ยวกับ อาชีพและการดำรงชีวิตของคน พหุ จำนวน 1 ชุด เป็นเงิน 150,000 บาท ค่าวัสดุ 270,000 บาท 1) ค่าเมล็ดพันธุ์ข้าวเพื่อใช้ในแปลงสาธิต จำนวน 20,000 บาท 2) ค่าต้นพันธุ์ไม้ผล จำนวน 500 ต้น เป็น เงิน 150,000 บาท 3) ค่าปุ๋ยคอกจำนวน 2,000 กระสอบ กระสอบละ 50 บาท เป็นเงิน 100,000 บาท รวมเป็นเงินทั้งสิ้น 420,000 บาท	ม.ทักษิณ รับผิดชอบ สามารถถัวจ่ายได้ ทุกรายการ

ที่	กิจกรรม	รายละเอียด	หมายเหตุ
	3) ศึกษาเรียนรู้เกี่ยวกับการละเล่น กีฬา นันทนาการ และ ศิลปะการแสดงและการระบำรำฟ้อน ของคนที่ประกอบขึ้นเป็นชาวพัทลุง	ค่าใช้จ่าย 200,000 บาท 1) ค่าจ้างเหมาจัดนิทรรศการ เกี่ยวกับการละเล่น กีฬา นันทนาการ และ ศิลปะการแสดงของคนพัทลุง จำนวน 1 ชุด เป็นเงิน 200,000 รวมเป็นเงินทั้งสิ้น 200,000 บาท	ม.ทักษิณ รับผิดชอบ สามารถถัวจ่ายได้ ทุกรายการ
	4) เรียนรู้เกี่ยวกับระบบ การศึกษาศาสนา ความเชื่อ ประเพณี และพิธีกรรม คนที่ ประกอบขึ้นเป็นชาวจังหวัดพัทลุง	ค่าใช้จ่าย 100,000 1) ค่าจ้างเหมาจัดนิทรรศการเกี่ยวกับ ระบบการศึกษา ศาสนา ความเชื่อ ประเพณี และพิธีกรรม จำนวน 1 ชุด เป็นเงิน 100,000 บาท รวมเป็นเงินทั้งสิ้น 100,000 บาท	ม.ทักษิณ รับผิดชอบ สามารถถัวจ่ายได้ ทุกรายการ
	5) ถ่ายทอดเรื่องราวเหตุการณ์ สำคัญ ประสบการณ์สำคัญและ บุคคลสำคัญ ของจังหวัดพัทลุง	ค่าใช้จ่าย 350,000 บาท 1) ค่าจ้างเหมาจัดนิทรรศการแสง สี เสียง จำนวน 4 เรื่อง เรื่องละ 50,000 บาท เป็น เงิน 200,000 บาท 2) ค่าจ้างเหมา จัดทำสื่อมัลติมีเดีย เรื่อง ประสบการณ์พัทลุง จำนวน 1 ชุด เป็นเงิน 150,000 บาท รวมเป็นเงินทั้งสิ้น 350,000 บาท	ม.ทักษิณ รับผิดชอบ สามารถถัวจ่ายได้ ทุกรายการ
6	กิจกรรมที่ 6 จัดตั้งพิพิธภัณฑ์เมือง พัทลุง (รวมงบดำเนินงาน 300,000 บาท) 1) ประชุมร่วมไตรภาคี ประกอบด้วย องค์การบริหารส่วน จังหวัดพัทลุง มหาวิทยาลัยทักษิณ (ม.ทักษิณ / ราชภัฏสงขลา) และ องค์การภาคประชาสังคม จังหวัด พัทลุงเพื่อเสนอหลักการจัดตั้ง พิพิธภัณฑ์ แนวทางการดำเนินงาน การแสวงหาความร่วมมือ งบประมาณ และจัดตั้งคณะทำงาน จัดการประชุมจำนวน 1 ครั้ง ผู้เข้าร่วมจำนวน 100 คน	ค่าตอบแทน 6,000 - ค่าตอบแทนวิทยากร 3 คน x 2,000 บาท = 6,000 บาท ค่าใช้จ่าย 39,250 บาท - ค่าอาหารว่าง 100 คน x 25 บาท = 1,250 บาท - ค่าอาหารกลางวัน 100 คน x 100 บาท = 10,000 - ค่าเดินทางผู้เข้าร่วมประชุม 100 คน x 200 บาท = 20,000 บาท - ค่าเดินทางของวิทยากร 6,000 บาท - ค่าห้องประชุม = 3,000 บาท ค่าวัสดุ 4,750 - ค่าเอกสาร = 4,750 บาท รวม 50,000 บาท	ม.ทักษิณ รับผิดชอบ สามารถถัวจ่ายได้ ทุกรายการ

ที่	กิจกรรม	รายละเอียด	หมายเหตุ
	จัดเวทีพัฒนาเครือข่ายพิพิธภัณฑสถานท้องถิ่นเพื่อร่วมจัดทำแผนการจัดตั้งพิพิธภัณฑสถานเมืองลุง ผู้เข้าร่วมจำนวน 100 คน	ค่าตอบแทน 6,000 บาท - ค่าตอบแทนวิทยากร 3 คน x 2,000 บาท = 6,000 บาท ค่าใช้จ่าย 39,250 บาท - ค่าอาหารว่าง 100 คน x 25 บาท = 1,250 บาท - ค่าอาหารกลางวัน 100 คน x 100 บาท = 10,000 บาท - ค่าเดินทางผู้เข้าร่วมประชุม 100 คน x 200 บาท = 20,000 บาท - ค่าเดินทางของวิทยากร 5,000 บาท - ค่าห้องประชุม = 3,000 บาท ค่าวัสดุ 4,750 - ค่าเอกสาร = 4,750 บาท รวม 50,000 บาท	ม.ทักษิณ รับผิดชอบ สามารถถ่วงจ่ายได้ทุกรายการ
	3 จัดประชุมระดับอำเภอ 11 เวทีเพื่อรับฟังแลกเปลี่ยนความเห็นเกี่ยวกับความรู้ภูมิปัญญาชุมชนเรื่องวิถีชีวิตสังคมวัฒนธรรม เศรษฐกิจระบบนิเวศ ทรัพยากรธรรมชาติและสิ่งแวดล้อมของเมืองลุงที่มีอยู่ในพื้นที่	ค่าตอบแทน 30,000 บาท ค่าวิทยากร จำนวน 3 คน x 2,000 บาท x 5 ครั้ง = 30,000 บาท ค่าใช้จ่าย 105,000 บาท - ค่าอาหารว่าง 60 คน x 25 บาท x 5 ครั้ง = 7,500 บาท - ค่าอาหารกลางวัน 60 คน x 100 บาท x 5 ครั้ง = 30,000 บาท - ค่าเดินทางผู้เข้าร่วมประชุม 60 คน x 200 บาท x 5 ครั้ง = 60,000 บาท - ค่าจ้างเก็บข้อมูล จำนวน 3 คน x 500 บาท x 5 ครั้ง = 7,500 บาท ค่าวัสดุ 15,000 บาท - ค่าวัสดุสำนักงาน 2,000 บาท x 5 ครั้ง = 10,000 บาท - ค่าป้ายผ้า = 3,000 บาท - ค่าเอกสาร = 2,000 บาท รวม 150,000 บาท	ม.ทักษิณ รับผิดชอบ สามารถถ่วงจ่ายได้ทุกรายการ
	1.4 จัดประชุมระดับจังหวัดเพื่อนำเสนอแผนแม่บทและแผนปฏิบัติการโดยการมีส่วนร่วมของชุมชนท้องถิ่น และ สังกศพ ร้อมทั้งประเมินผลความพึงพอใจ จำนวน 1 ครั้ง	ค่าตอบแทน 6,000 บาท - ค่าตอบแทนวิทยากร 3 คน x 2,000 บาท = 6,000 บาท ค่าใช้จ่าย 39,250 บาท - ค่าอาหารว่าง 100 คน x 25 บาท = 1,250 บาท	ม.ทักษิณ รับผิดชอบ สามารถถ่วงจ่ายได้ทุกรายการ

ที่	กิจกรรม	รายละเอียด	หมายเหตุ
		- ค่าอาหารกลางวัน 100 คน x 100 บาท = 10,000 - ค่าเดินทางผู้เข้าร่วมประชุม 100 คน x 200 บาท = 20,000 บาท - ค่าเดินทางของวิทยากร 5,000 บาท - ค่าห้องประชุม = 3,000 บาท ค่าวัสดุ 4,750 บาท - ค่าเอกสาร = 4,750 บาท รวม 50,000 บาท	
7.	กิจกรรมที่ 8 ปรับปรุงภูมิทัศน์บริเวณศาลหลักเมือง พัทลุง งบลงทุน 10,000,000 บาท	งบลงทุน 10,000,000 บาท ปรับปรุงภูมิทัศน์บริเวณศาลหลักเมือง พัทลุง	สนง.โยธินธิการและผังเมืองสามารถจัดจ่ายได้ ทุกรายการ
8	กิจกรรมที่ 5 สร้างอนุสาวรีย์สมเด็จพระศรีนครินทร์บรมราชชนนี (งบลงทุน 5,000,000 บาท) ก่อสร้างอนุสาวรีย์สมเด็จพระศรีนครินทร์บรมราชชนนี	งบลงทุน 5,000,000 บาท ค่าก่อสร้างแท่นประดิษฐานและพระราชาอนุสาวรีย์สมเด็จพระศรีนครินทร์บรมราชชนนี จำนวน 5,000,000 บาท	ที่ว่าการอำเภอศรีนครินทร์ รับผิดชอบ สามารถจัดจ่ายได้ ทุกรายการ