

ศูนย์พัทลุงศึกษา

รายงานการประชุมสภามหาวิทยาลัยทักษิณ

ครั้งที่ 1/2557

วันเสาร์ที่ 22 กุมภาพันธ์ 2557 เวลา 09.00 – 16.00 น.

ณ ห้องประชุมทองกลาง 1 ชั้น 2 อาคารสำนักงานอธิการบดี  
มหาวิทยาลัยทักษิณ วิทยาเขตสงขลา

กรรมการ

ผู้เข้าประชุม

- |   |                       |
|---|-----------------------|
| 1. ศาสตราจารย์ ดร. จรัญ จันทลักขณา  | นายกสภามหาวิทยาลัย    |
| 2. ศาสตราจารย์ ดร. นายแพทย์วิระศักดิ์ จงสูวิวัฒน์วงค์   | อุปนายกสภามหาวิทยาลัย |
| 3. ศาสตราจารย์ ดร. กำพล อุดลวิทย์   | กรรมการผู้ทรงคุณวุฒิ  |
| 4. นายชาญวิทย์ อมตะมาทุชาติ   | กรรมการผู้ทรงคุณวุฒิ  |
| 5. นายบัญญัติ จันทน์เสนะ  | กรรมการผู้ทรงคุณวุฒิ  |
| 6. ศาสตราจารย์ ดร. วิรุณ ตั้งเจริญ  | กรรมการผู้ทรงคุณวุฒิ  |
| 7. ศาสตราจารย์ ดร. วิษณุ เครืองาม   | กรรมการผู้ทรงคุณวุฒิ  |
| 8. ศาสตราจารย์วิโชค มุกดามณี  | กรรมการผู้ทรงคุณวุฒิ  |
| 9. นายสวัสดิ์ กฤตรัชตนันต์  | กรรมการผู้ทรงคุณวุฒิ  |
| 10. ศาสตราจารย์ ดร. สุรินทร์ เศรษฐมานิต   | กรรมการผู้ทรงคุณวุฒิ  |
| 11. นายกสมาคมศิษย์เก่ามหาวิทยาลัยทักษิณ<br>(นายกิตติเทพ ถาวรสุข)  | กรรมการ               |
| 12. อธิการบดีมหาวิทยาลัยทักษิณ<br>(รองศาสตราจารย์ ดร. วิชัย ชำนิ)   | กรรมการ               |
| 13. ประธานสภาคณาจารย์และพนักงาน<br>(อาจารย์ ดร. จิตาภา สุวรรณฤกษ์)  | กรรมการ               |
| 14. ผู้แทนหัวหน้าส่วนงานวิชาการ<br>(คณบดีคณะมนุษยศาสตร์และสังคมศาสตร์...รองศาสตราจารย์ไพบุลย์ ดวงจันทร์ ...รักษาการแทน) | กรรมการ               |
| 15. ผู้แทนพนักงานมหาวิทยาลัยทักษิณซึ่งไม่ใช่คณาจารย์ประจำ<br>(นายทรงธรรม ธีระกุล)                                       | กรรมการ               |
| 16. ผู้ช่วยศาสตราจารย์วัฒน์ กาญจนมุกดา<br>(รองอธิการบดีฝ่ายวางแผนและกิจการสภามหาวิทยาลัย)                               | เลขานุการ             |

17. หัวหน้าสำนักงานสภามหาวิทยาลัย

ผู้ช่วยเลขานุการ

(หัวหน้าฝ่ายบริหารงานสภามหาวิทยาลัย ...นางสาวจินตนา นาคจินดา)

ผู้ไม่เข้าประชุม (เนื่องจากติดภารกิจอื่น)

1. อาจารย์ ดร. กฤษณพงศ์ กีรติกร
2. ศาสตราจารย์ ดร. สมคิด เลิศไพฑูรย์
3. ศาสตราจารย์ ดร. เสริมศักดิ์ วิศาลาภรณ์
4. ผู้แทนคณาจารย์ประจำ  
(ผู้ช่วยศาสตราจารย์ ดร. อุษา อันทอง)

กรรมการผู้ทรงคุณวุฒิ

กรรมการผู้ทรงคุณวุฒิ

กรรมการผู้ทรงคุณวุฒิ

กรรมการ

ที่ปรึกษาสภามหาวิทยาลัย

1. ผู้ว่าราชการจังหวัดสงขลา  
(นายขจรศักดิ์ เจริญโสภา ...แทน)
2. ผู้ว่าราชการจังหวัดพัทลุง  
(นายเสรี ศรีหะไตร)

ที่ปรึกษามหาวิทยาลัย

รองศาสตราจารย์ ดร. สมเกียรติ สายธนู

ผู้เข้าร่วมประชุม

ผู้บริหารมหาวิทยาลัย

1. รองศาสตราจารย์ไพบุลย์ ดวงจันทร์  
(รองอธิการบดีวิทยาเขตสงขลา)
2. รองศาสตราจารย์น้อม สังข์ทอง  
(รองอธิการบดีฝ่ายบริหาร)
3. รองศาสตราจารย์เกษม อัสวตวีร์ตันกุล  
(รองอธิการบดีฝ่ายพัฒนาการศึกษาและวิจัย)
4. ผู้ช่วยศาสตราจารย์ ดร. นุฎล อินทระสังขา  
(รองอธิการบดีฝ่ายพัฒนาวิชาการ)

5. อาจารย์ ดร. สุชาติ สุขสถิตย์  
(รองอธิการบดีวิทยาเขตพัทลุง)
6. อาจารย์สายพิน วิไลรัตน์  
(รองอธิการบดีฝ่ายพัฒนาองค์กรและทรัพยากรบุคคล)
7. คณบดีคณะวิทยาศาสตร์  
(ผู้ช่วยศาสตราจารย์ ดร. สารภี ไชยรัตน์)
8. คณบดีบัณฑิตวิทยาลัย  
(ผู้ช่วยศาสตราจารย์ ดร. สมภพ อินทสุวรรณ)
9. คณบดีคณะศิลปกรรมศาสตร์  
(อาจารย์ชินโรส รุ่งสกุล)
10. คณบดีคณะวิทยาการสุขภาพและการกีฬา  
(อาจารย์ ดร. วัลลภา เขยบัวแก้ว คชภักดี)
11. คณบดีคณะเทคโนโลยีและการพัฒนาชุมชน  
(อาจารย์ ดร. ถาวร จันทโชติ)
12. คณบดีคณะเศรษฐศาสตร์และบริหารธุรกิจ  
(อาจารย์วิณา ลีลาประเสริฐศิลป์)
13. คณบดีคณะนิติศาสตร์  
(อาจารย์ศรุต จุยมณี)
14. ผู้อำนวยการสถาบันทักษิณคดีศึกษา  
(นางสาวสาวิตรี สัตยายุทธ์)
15. ผู้อำนวยการสำนักหอสมุด  
(อาจารย์ ดร. วิสิทธิ์ บุญชุม ...รักษาการแทน)
16. ผู้อำนวยการสำนักคอมพิวเตอร์  
(อาจารย์ ดร. พงษ์พันธ์ พิณโท)
17. ผู้อำนวยการสถาบันวิจัยและพัฒนา  
(ผู้ช่วยศาสตราจารย์ ดร. พรพันธุ์ เขมคุณาคัย)
18. ผู้อำนวยการสถาบันปฏิบัติการชุมชนเพื่อการศึกษาแบบบูรณาการ  
(อาจารย์ ดร. เปลื้อง สุวรรณมณี)
19. ผู้อำนวยการวิทยาลัยการจัดการเพื่อการพัฒนา  
(อาจารย์ ดร. ศาสดา วิริยานุพงศ์)
20. ผู้อำนวยการศูนย์บ่มเพาะวิสาหกิจ  
(ผู้ช่วยศาสตราจารย์ ดร. นฤกุล อินทระสังขา ...รักษาการแทน)

ผู้ไม่เข้าร่วมประชุม (เนื่องจากติดภารกิจอื่น)

1. คณบดีคณะศึกษาศาสตร์  
(อาจารย์เกษม สุริยภัณฑ์)
2. ผู้อำนวยการวิทยาลัยภูมิปัญญาชุมชน  
(ผู้ช่วยศาสตราจารย์วิเชียร แก้วบุญส่ง)

ผู้เข้าร่วมประชุมอื่น ๆ

นายธีรพจน์ จรุงศรี  
(ประธานคณะกรรมการผลประโยชน์และทรัพย์สินของสภามหาวิทยาลัย)

บุคลากรฝ่ายบริหารงานสภามหาวิทยาลัย

นางสาวพนารัตน์ มาศเมฆ  
(เจ้าหน้าที่บริหารงาน)

เริ่มประชุม เวลา 9.00 น.

เมื่อครบองค์ประชุม ศาสตราจารย์ ดร. จรัญ จันทลักษณ์ นายกสภามหาวิทยาลัยในฐานะประธานกล่าวเปิดการประชุมและดำเนินการประชุมตามระเบียบวาระ ดังนี้

ระเบียบวาระที่ 1 เรื่องแจ้งเพื่อทราบ

1.1 เรื่องแจ้งจากนายกสภามหาวิทยาลัย

1.1.1 เรื่อง การมอบทุนการศึกษาให้แก่มหาวิทยาลัยทักษิณ

นายวิเชียร สุคนธาภิรมย์ ณ พัทลุง ผู้ได้รับปริญญารัฐประศาสนศาสตรดุษฎีบัณฑิตกิตติมศักดิ์ สาขาวิชาการปกครองท้องถิ่น ของมหาวิทยาลัยทักษิณ ประจำปีการศึกษา 2552 มอบทุนการศึกษาให้แก่มหาวิทยาลัยทักษิณ จำนวน 100,000 บาท (หนึ่งแสนบาทถ้วน)

มติ รับทราบ



## ระเบียบวาระที่ 4 เรื่องนโยบาย

### 4.1. เรื่อง รายงานความก้าวหน้าการดำเนินงานตามนโยบายของสภามหาวิทยาลัย

รองอธิการบดีฝ่ายวางแผนและกิจการสภามหาวิทยาลัย เสนอที่ประชุมทราบรายงานความก้าวหน้าการดำเนินงานตามนโยบายของสภามหาวิทยาลัย จำนวน 17 เรื่อง ดังนี้

- 4.1.1 เรื่อง การใช้ประโยชน์ทรัพย์สินในพื้นที่ของวิทยาเขตสงขลาและวิทยาเขตพัทลุง
- 4.1.2 เรื่อง โครงการนำร่องเกี่ยวกับการบริหารจัดการตามแนวทาง Cluster
- 4.1.3 เรื่อง การเบิกจ่ายเงินของวิทยาลัยการจัดการเพื่อการพัฒนา
- 4.1.4 เรื่อง การแก้ไขปัญหาที่ดินวิทยาเขตพัทลุง
- 4.1.5 เรื่อง การดำเนินงานของสถาบันปฏิบัติการชุมชนเพื่อการศึกษาแบบบูรณาการ  
เพื่อให้บัณฑิตเรียนรู้สังคมและชุมชน
- 4.1.6 เรื่อง ศูนย์พัทลุงศึกษา
- 4.1.7 เรื่อง การวิเคราะห์หลักสูตรเพื่อการพัฒนา
- 4.1.8 เรื่อง การปรับปรุงระเบียบ ข้อบังคับของมหาวิทยาลัยที่ออกโดยสภามหาวิทยาลัย
- 4.1.9 เรื่อง การปรับมหาวิทยาลัยทักษิณให้เป็นมหาวิทยาลัยในกำกับของรัฐ
- 4.1.10 เรื่อง การลงทุนในรูปแบบกองทุนส่วนบุคคล (Private Fund)
- 4.1.11 เรื่อง แผนพัฒนาคุณภาพ (Quality Improvement Plan)
- 4.1.12 เรื่อง แนวทางการจัดตั้งสำนักพิมพ์ของมหาวิทยาลัย
- 4.1.13 เรื่อง การพัฒนาฐานข้อมูลสถาบันทักษิณคดีศึกษา
- 4.1.14 เรื่อง การบริหารจัดการศูนย์การดนตรีและหอศิลป์การแสดง
- 4.1.15 เรื่อง แนวทางการจัดตั้งคณะวิศวกรรมศาสตร์
- 4.1.16 เรื่อง การดำเนินงานหลักสูตรนานาชาติระดับบัณฑิตศึกษา  
(International Graduate Program)
- 4.1.17 เรื่อง โครงการจัดตั้งศูนย์การศึกษาและบริการทางการแพทย์ มหาวิทยาลัยทักษิณ  
วิทยาเขตพัทลุง

(รายละเอียดตามเอกสารประกอบการประชุมหมายเลข 4.1)

### มติ

1. รับทราบรายงานความก้าวหน้าการดำเนินงานตามนโยบายของสภามหาวิทยาลัยตามเสนอ
2. เห็นชอบกรอบแนวคิดโครงการพัฒนาที่ดินมหาวิทยาลัยทักษิณ ตามวาระที่ 4.1.1 เรื่อง การใช้ประโยชน์ทรัพย์สินในพื้นที่ของวิทยาเขตสงขลาและวิทยาเขตพัทลุง โดยให้มหาวิทยาลัยนำข้อเสนอแนะไปดำเนินการ ดังนี้

เลิกประชุม เวลา 13.00 น.



(นางสาวจินตนา นาคจินดา)  
เจ้าหน้าที่บริหารงานชำนาญการ  
หัวหน้าฝ่ายบริหารงานสภามหาวิทยาลัย  
ปฏิบัติหน้าที่หัวหน้าสำนักงานสภามหาวิทยาลัย  
ผู้ช่วยเลขานุการสภามหาวิทยาลัย  
ผู้จัดรายงานการประชุม



(ผู้ช่วยศาสตราจารย์วสันต์ กาญจนมุกดา)  
รองอธิการบดีฝ่ายวางแผนและกิจการสภามหาวิทยาลัย  
เลขานุการสภามหาวิทยาลัย  
ผู้ตรวจรายงานการประชุม



(ศาสตราจารย์ ดร.จรัญ จันทลักขณา)  
นายกสภามหาวิทยาลัย



4.1

เรื่อง

รายงานความก้าวหน้าการดำเนินงานตามนโยบาย  
ของสภามหาวิทยาลัย



## ระเบียบวาระที่ 4 เรื่องนโยบาย

### 4.1. เรื่อง รายงานความก้าวหน้าการดำเนินงานตามนโยบายของสภามหาวิทยาลัย

#### (1) กฎหมาย/ข้อบังคับ/ระเบียบ/ประกาศ/มติที่เกี่ยวข้อง

#### (2) สารที่เสนอ

นายกสภามหาวิทยาลัยได้มอบหมายให้มหาวิทยาลัยรายงานผลการดำเนินงานในเรื่องต่าง ๆ ที่สภามหาวิทยาลัยทักษิณ ในปี พ.ศ. 2554 - 2556 ได้ให้นโยบายไว้ ดังนี้

1. เรื่อง การใช้ประโยชน์ทรัพย์สินในพื้นที่ของวิทยาเขตสงขลาและวิทยาเขตพัทลุง
2. เรื่อง โครงการนำร่องเกี่ยวกับการบริหารจัดการตามแนวทาง Cluster
3. เรื่อง การเบิกจ่ายเงินของวิทยาลัยการจัดการเพื่อการพัฒนา
4. เรื่อง การแก้ไขปัญหาที่ดินวิทยาเขตพัทลุง
5. เรื่อง การดำเนินงานของสถาบันปฏิบัติการชุมชนเพื่อการศึกษาแบบบูรณาการ  
เพื่อให้ผลิตเรียนรู้สังคมและชุมชน
6. เรื่อง ศูนย์พัทลุงศึกษา
7. เรื่อง การวิเคราะห์หลักสูตรเพื่อการพัฒนา
8. เรื่อง การปรับปรุงระเบียบ ข้อบังคับของมหาวิทยาลัยที่ออกโดยสภามหาวิทยาลัย
9. เรื่อง การปรับมหาวิทยาลัยทักษิณให้เป็นมหาวิทยาลัยในกำกับของรัฐ
10. เรื่อง การลงทุนในรูปแบบกองทุนส่วนบุคคล (Private Fund)
11. เรื่อง แผนพัฒนาคุณภาพ (Quality Improvement Plan)
12. เรื่อง แนวทางการจัดตั้งสำนักพิมพ์ของมหาวิทยาลัย
13. เรื่อง การพัฒนาฐานข้อมูลสถาบันทักษิณคดีศึกษา
14. เรื่อง การบริหารจัดการศูนย์การดนตรีและหอศิลปะการแสดง
15. เรื่อง แนวทางการจัดตั้งคณะวิศวกรรมศาสตร์
16. เรื่อง การดำเนินงานหลักสูตรนานาชาติ ระดับบัณฑิตศึกษา  
(International Graduate Program)
17. เรื่อง โครงการจัดตั้งศูนย์การศึกษาและบริการทางการแพทย์ มหาวิทยาลัยทักษิณ  
วิทยาเขตพัทลุง.



4.1.6

เรื่อง

ศูนย์พัทลุงศึกษา



#### 4.1.6 เรื่อง ศูนย์พัทธลุงศึกษา

##### (1) กฎหมาย/ข้อบังคับ/ระเบียบ/ประกาศ/มติที่เกี่ยวข้อง

1.1 คณะกรรมการติดตามประเมินผลและสนับสนุนการดำเนินงานตามนโยบายของสภามหาวิทยาลัย ในการประชุมครั้งที่ 1/2556 เมื่อวันที่ 30 มกราคม 2556 ได้พิจารณาโครงการศูนย์พัทธลุงศึกษาและมีมติมอบ ฝ่ายบริหารดำเนินการ ดังนี้

- 1) ให้ศึกษา และจัดทำรูปแบบศูนย์พัทธลุงศึกษา
- 2) ศึกษาช่องทางในการดำเนินงานของศูนย์พัทธลุงศึกษา
- 3) การสร้างชื่อเสียงให้กับมหาวิทยาลัยทักษิณในการจัดตั้งศูนย์พัทธลุงศึกษา
- 4) การสร้างประโยชน์ให้แก่สังคม

1.2 สภามหาวิทยาลัยทักษิณ ในการประชุมครั้งที่ 3/2556 เมื่อวันที่ 16 มีนาคม 2556 ได้รับทราบ รายงานความก้าวหน้าการบริหารกลุ่มสาขาวิชา (Academic Cluster) และให้ข้อเสนอแนะว่า "ศูนย์พัทธลุงศึกษา ควรร่วมมือกับจังหวัดพัทลุง ในการขับเคลื่อนกรอบแนวคิด 1 มหาวิทยาลัย 1 จังหวัด รวมทั้งสร้างความร่วมมือ ในลักษณะเครือข่ายกับกระทรวง หน่วยงาน และองค์กรต่างๆ

1.3 สภามหาวิทยาลัยทักษิณในการประชุมครั้งที่ 1/2557 เมื่อวันที่ 22 กุมภาพันธ์ 2557 มีมติ รับทราบรายงานความก้าวหน้าการดำเนินงานโครงการศูนย์พัทธลุงศึกษา

##### (2) สารที่เสนอ

ตามที่สภามหาวิทยาลัยได้ให้นโยบายการบูรณาการข้ามศาสตร์ (Academic cluster) มีการขับเคลื่อน ในประเด็นหลักๆ ด้านวิทยาศาสตร์ เทคโนโลยี วิทยาศาสตร์สุขภาพ ร่วมกับศาสตร์ที่มาจากภูมิปัญญาและ บริบทของการรับใช้สังคมในพื้นที่ตั้งของมหาวิทยาลัยทักษิณวิทยาเขตพัทลุง ภายใต้โครงการ ชื่อ "ศูนย์พัทธลุง ศึกษา" โดยอธิการบดีได้มอบให้รองอธิการบดีฝ่ายพัฒนาวิชาการรองอธิการบดีฝ่ายพัฒนาการศึกษาและวิจัย และรองอธิการบดีวิทยาเขตพัทลุงเป็นผู้ประสานงานและให้วิทยาลัยภูมิปัญญาชุมชนเป็นหน่วยหลัก ในการประสานการดำเนินการร่วมกับหน่วยงานอื่นๆ ทั้งภายในและภายนอกมหาวิทยาลัย (รายละเอียดตาม เอกสารแนบ 1)

ได้มีการประชุมผู้เกี่ยวข้องจากหน่วยงานภายใน (คณะและส่วนงานอื่น) และตัวแทนจากจังหวัด พัทลุงเป็นระยะๆ ล่าสุดได้ร่วมปรึกษานักงานวัฒนธรรมจังหวัดพัทลุง (เมื่อวันที่ 9 เมษายน 2557) เพื่อให้เป็น แกนหลักในการเชื่อมโยงกับจังหวัดพัทลุง ในขณะที่ภายในมหาวิทยาลัยได้มอบให้วิทยาลัยภูมิปัญญาชุมชน ได้เป็นผู้ประสานงาน มีการเตรียมการเพื่อนัดประชุมร่วระหว่างผู้เกี่ยวข้องในระดับนโยบายและผู้ปฏิบัติ ของมหาวิทยาลัยทักษิณกับผู้ว่าราชการจังหวัดพัทลุงและหัวหน้าส่วนงานที่เกี่ยวข้องในระดับจังหวัดพัทลุง เพื่อนำเข้าไปบรรจุในแผนการของงบประมาณจากจังหวัดพัทลุง ในปี 2558 เป็นต้นไป ส่วนในปีงบประมาณ 2557 นี้

กรอบแนวคิดการจัดตั้งศูนย์พัทลุงศึกษา

1. ชื่อโครงการ

ชื่อภาษาไทย      โครงการจัดตั้งศูนย์พัทลุงศึกษา  
ชื่อภาษาอังกฤษ    Phatthalung Study Center

2. ผู้เสนอโครงการหรือหน่วยงานหลักที่รับผิดชอบโครงการ

วิทยาลัยภูมิปัญญาชุมชน มหาวิทยาลัยทักษิณ ร่วมกับสำนักงานวัฒนธรรมจังหวัดพัทลุง

3. หลักการและเหตุผล

จังหวัดพัทลุงมีพัฒนาการทางประวัติศาสตร์ที่ยาวนานมาตั้งแต่สมัยก่อนประวัติศาสตร์สืบเนื่องมาถึงสมัยประวัติศาสตร์ เคยเป็นศูนย์กลางพุทธศาสนาควบคู่กับเมืองพะโคะบนเกาะใหญ่ ในคาบสมุทรสงขลา เป็นศูนย์กลางทางเศรษฐกิจ มีสินค้าที่สำคัญคือ พริกไทย ดีบุก ฝรั่ง ข้าว และของป่านานาชนิด พัฒนาการทางประวัติศาสตร์เป็นตัวบ่งชี้ที่สำคัญที่ทำให้เห็นว่าเมืองพัทลุงมีความแข็งแกร่งทางวัฒนธรรม มีวิถีชีวิตชุมชนที่มีความเป็นเอกลักษณ์ มีความเชื่อ ประเพณี พิธีกรรม ตลอดจนการเล่นพื้นบ้านที่มีความโดดเด่นและมีลักษณะเฉพาะ

การที่จังหวัดพัทลุงมีวัฒนธรรม พัฒนาการทางประวัติศาสตร์ เอกลักษณ์ และภูมิปัญญาที่มีลักษณะเฉพาะดังกล่าวแล้วข้างต้น สิ่งเหล่านี้เป็นต้นทุนสำคัญที่สามารถทำให้เกิดมูลค่าเพิ่มขึ้นได้ หากได้รับการจัดการที่ถูกต้องเหมาะสม และการที่ทำให้ประชาชนและเยาวชนรุ่นหลังได้เข้าใจอย่างลึกซึ้งถึงรากเหง้าของบรรพชน ประวัติศาสตร์ชุมชน ความเชื่อ ประเพณี พิธีกรรม และการละเล่นพื้นบ้านของจังหวัดที่ตัวเองถือกำเนิด ย่อมมีความจำเป็นและสำคัญยิ่ง เพราะสิ่งเหล่านี้จะเป็นเบ้าหลอมทางจิตวิญญาณให้บุคคลตั้งอยู่บนพื้นฐานของความภาคภูมิใจต่อชาติ และยึดมั่นในชาติ

การจัดตั้งศูนย์พัทลุงศึกษา จึงเป็นการรวบรวมองค์ความรู้ต่าง ๆ โดยใช้ศักยภาพของบุคลากร มหาวิทยาลัยทักษิณ ดำเนินงานร่วมกับหน่วยงานต่าง ๆ ในจังหวัดพัทลุง เพื่อให้เกิดฐานข้อมูลทางวิชาการที่น่าเชื่อถือ มีความสะดวกในการสืบค้น และทันสมัย ในลักษณะ “ปากคูพัทลุง” ให้บริการแก่ผู้สนใจศึกษาเรื่องราวต่าง ๆ ของจังหวัดพัทลุง และเชื่อมโยงไปสู่แหล่งเรียนรู้ตามอัยาศัยที่เกี่ยวข้องกับบริบทต่าง ๆ ในจังหวัดพัทลุง ที่จะกระจายตัวอยู่ทั้งในส่วนของมหาวิทยาลัยทักษิณ วิทยาเขตพัทลุง วิทยาลัยภูมิปัญญาชุมชนที่ตำบลพนาางคอง พื้นที่ชุมชนต่างๆ ที่เป็นแหล่งเรียนรู้ต้นแบบในจังหวัดพัทลุง เพื่อเป็นแหล่งเรียนรู้ทางวิชาการที่บริการให้กับนักเรียน นักศึกษา บุคลากรและชุมชน ทำให้เกิดศูนย์การเรียนรู้ที่สร้างคุณค่าความงดงามของวัฒนธรรมที่มีชีวิต ช่วยสร้างจิตสำนึกทางวัฒนธรรม ความภาคภูมิใจต่อแผ่นดิน และยังเป็นการส่งเสริมการท่องเที่ยวทางวัฒนธรรมของจังหวัดพัทลุง รวมถึงเป็นการสร้างงานและกระจายรายได้ให้ประชาชนชาวจังหวัดพัทลุงได้อีกส่วนหนึ่งด้วย

4. วัตถุประสงค์

1. เพื่อรวบรวม วิเคราะห์ และสังเคราะห์ข้อมูลทั้งในระดับมหภาคและจุลภาคที่เกี่ยวข้องกับจังหวัดพัทลุง ด้วยกระบวนการวิจัยแบบมีส่วนร่วม

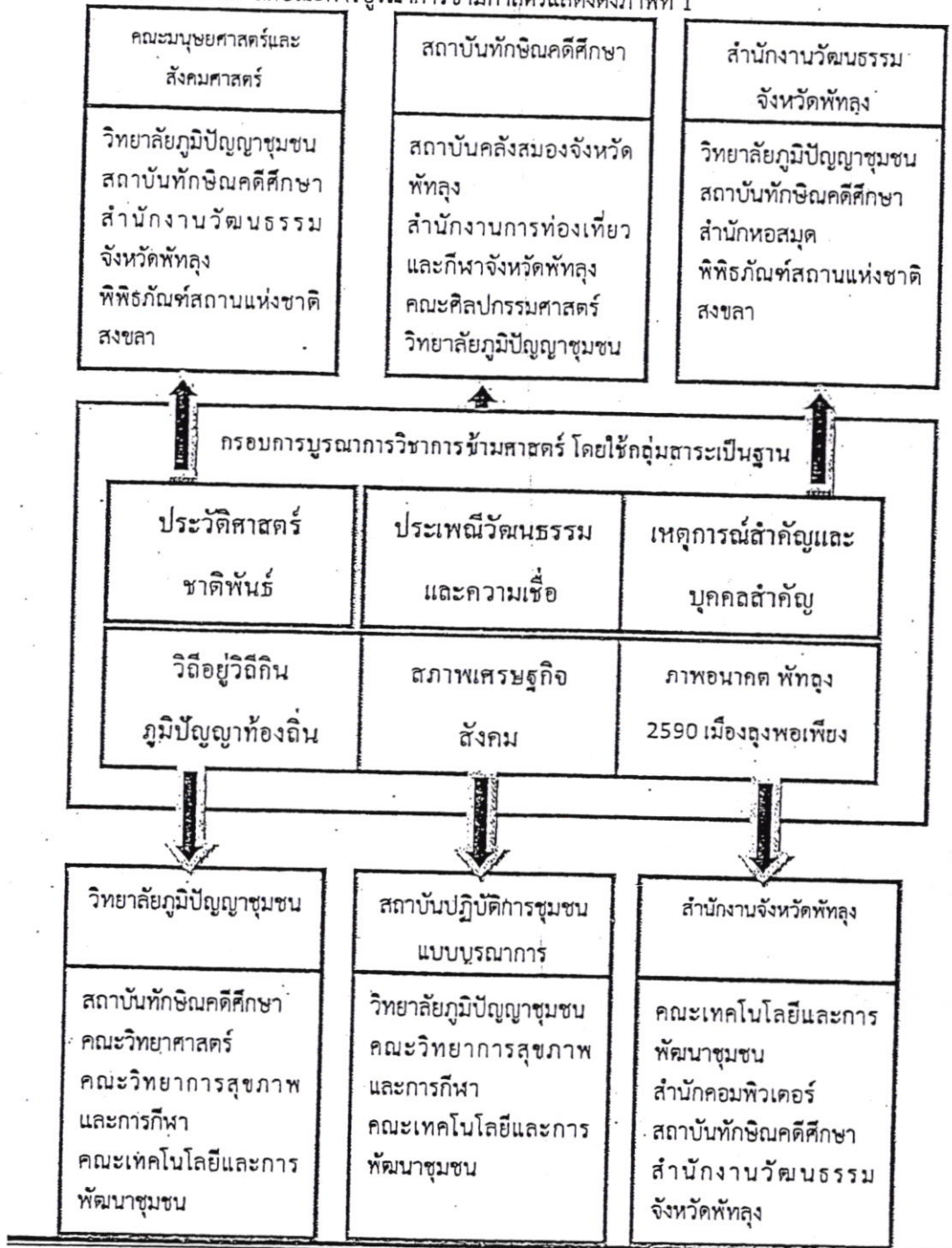
2. เพื่อจัดทำฐานข้อมูลพัทลุงศึกษาเป็นแหล่งเรียนรู้ประวัติศาสตร์ ชาติพันธุ์ วิถีชีวิต และประเพณี วัฒนธรรมของจังหวัดพัทลุง สำหรับนักศึกษา บุคลากร ตลอดจนเยาวชนและผู้สนใจใฝ่รู้
3. เพื่อเป็นแหล่งเรียนรู้ทางวิชาการที่จะใช้ในการต่อยอดภูมิปัญญา ศิลปะ และวัฒนธรรมในจังหวัด พัทลุงที่สนองตอบนโยบายระดับท้องถิ่นจนถึงระดับชาติ
4. เพื่อให้มีแหล่งท่องเที่ยวทางวิชาการที่มีมาตรฐานระดับสากล ด้านวัฒนธรรมและประวัติศาสตร์ อันจะสร้างรายได้แก่ชุมชนและจังหวัดพัทลุง





6. ลักษณะการบูรณาการของโครงการ

เป็นการดำเนินการในรูปแบบความร่วมมือทางวิชาการแบบบูรณาการข้ามศาสตร์ (Academics cluster) ระหว่างหน่วยงานต่าง ๆ ภายในมหาวิทยาลัยทักษิณ และหน่วยงานอื่น ๆ ในจังหวัดพัทลุงและจังหวัดใกล้เคียง โดยมีวิทยาลัยภูมิปัญญาชุมชน มหาวิทยาลัยทักษิณ เป็นหน่วยประสานงานหลัก โดยการบูรณาการข้ามศาสตร์ข้างต้นใช้กลุ่มสาระที่นำเสนอในศูนย์พัทลุงศึกษาเป็นหลักในการเชื่อมประสานระหว่างหน่วยงานต่าง ๆ ซึ่งประกอบด้วย 6 สาระ ลักษณะการบูรณาการข้ามศาสตร์แสดงดังภาพที่ 1



กรอบแนวคิดการจัดตั้งศูนย์พัทลุงศึกษา



จากภาพที่ 1 แสดงลักษณะการบูรณาการข้ามศาสตร์โดยใช้เนื้อเป็นแกนหลักในการบูรณาการ ซึ่งในแต่ละสาระจะมีหน่วยงานที่เป็นเจ้าภาพหลักดำเนินการประสานเกี่ยวกับการรวบรวม วิเคราะห์ และคัดสรรเนื้อหาเพื่อนำมาแสดงในศูนย์พหุศึกษา ซึ่งในเบื้องต้นกำหนดหน่วยงานหลัก และหน่วยงานสนับสนุนในแต่ละสาระ ดังนี้

1) สาระเกี่ยวกับประวัติศาสตร์ชาติพันธุ์ของคนพหุ

หน่วยงานหลัก มหาวิทยาลัยทักษิณ : คณะมนุษยศาสตร์และสังคมศาสตร์

จังหวัดพหุ : สภาวัฒนธรรมจังหวัดพหุ

หน่วยงานร่วมบูรณาการ

วิทยาลัยภูมิปัญญาชุมชน

สถาบันทักษิณคดีศึกษา

สำนักงานวัฒนธรรมจังหวัดพหุ

คู่มืออาสาสมัครสมองจังหวัดพหุ

เครือข่ายภาคประชาสังคมจังหวัดพหุ

พิพิธภัณฑ์สถานแห่งชาติสงขลา

2) สาระเกี่ยวกับประเพณี วัฒนธรรม ความเชื่อของคนพหุ

หน่วยงานหลัก มหาวิทยาลัยทักษิณ : สถาบันทักษิณคดีศึกษา

จังหวัดพหุ : สำนักงานวัฒนธรรมจังหวัดพหุ

หน่วยงานร่วมบูรณาการ

คู่มืออาสาสมัครสมองจังหวัดพหุ

สำนักงานการท่องเที่ยวและกีฬาจังหวัดพหุ

คณะมนุษยศาสตร์และสังคมศาสตร์

คณะศิลปกรรมศาสตร์

วิทยาลัยภูมิปัญญาชุมชน

3) เหตุการณ์สำคัญและบุคคลสำคัญในจังหวัดพหุ

หน่วยงานหลัก มหาวิทยาลัยทักษิณ : วิทยาลัยภูมิปัญญาชุมชน

จังหวัดพหุ : สำนักงานวัฒนธรรมจังหวัดพหุ

หน่วยงานร่วมบูรณาการ

วิทยาลัยภูมิปัญญาชุมชน

สถาบันทักษิณคดีศึกษา

สำนักหอสมุด

สำนักงานวัฒนธรรมจังหวัดพหุ

พิพิธภัณฑ์สถานแห่งชาติสงขลา

4) สภาพเศรษฐกิจและสังคมเมืองลุง

หน่วยงานหลัก มหาวิทยาลัยทักษิณ : สถาบันปฏิบัติการชุมชนแบบบูรณาการ

จังหวัดพหุ : สำนักงานพัฒนาชุมชนจังหวัดพหุ

หน่วยงานร่วมบูรณาการ

วิทยาลัยภูมิปัญญาชุมชน



สถาบันทักษิณคดีศึกษา  
สำนักงานวัฒนธรรมจังหวัดพัทลุง  
คณะวิทยาการสุขภาพและการกีฬา  
คณะเทคโนโลยีและการพัฒนาชุมชน

5) วิทยาลัยทักษิณวิทยาพัทลุงในปัจจุบัน

หน่วยงานหลัก มหาวิทยาลัยทักษิณ : วิทยาลัยภูมิปัญญาชุมชน  
จังหวัดพัทลุง : วุฒิสถาบันการสมองจังหวัดพัทลุง

หน่วยงานร่วมบูรณาการ

สถาบันทักษิณคดีศึกษา  
สำนักงานวัฒนธรรมจังหวัดพัทลุง  
คณะวิทยาศาสตร์  
คณะวิทยาการสุขภาพและการกีฬา  
คณะเทคโนโลยีและการพัฒนาชุมชน  
คณะศึกษาศาสตร์  
คณะศิลปกรรมศาสตร์

6) ภาพอนาคตพัทลุง 2590 เมืองลุงพอเพียง

หน่วยงานหลัก มหาวิทยาลัยทักษิณ : ฝ่ายวิชาการและประกันคุณภาพการศึกษา  
จังหวัดพัทลุง : สำนักงานจังหวัดพัทลุง

หน่วยงานร่วมบูรณาการ

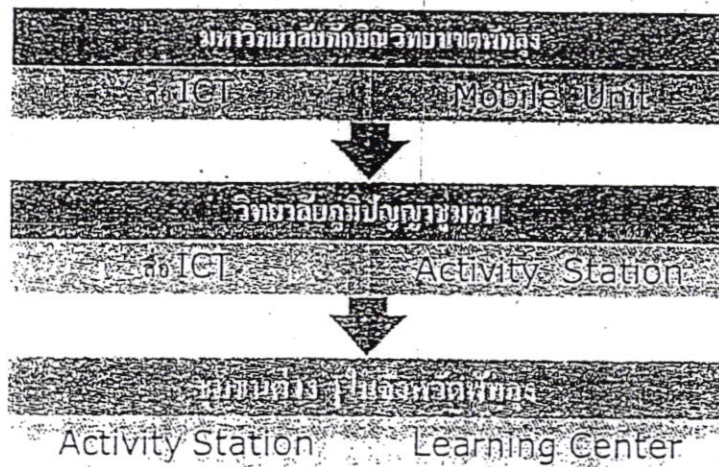
คณะเทคโนโลยีและการพัฒนาชุมชน  
สำนักคอมพิวเตอร์  
สถาบันทักษิณคดีศึกษา  
สำนักงานวัฒนธรรมจังหวัดพัทลุง  
วิทยาลัยภูมิปัญญาชุมชน

7. ที่ตั้งโครงการ

ศูนย์สารสนเทศ (Information Center) และส่วนนิทรรศการเคลื่อนที่ ซึ่งตั้งอยู่ในมหาวิทยาลัยทักษิณ วิทยาเขตพัทลุง

ศูนย์เรียนรู้ (Activity Station) และศูนย์สารสนเทศตั้งอยู่บริเวณกลุ่มอาคารปฏิบัติและวิจัยภูมิปัญญาทักษิณ วิทยาลัย ภูมิปัญญาชุมชน ตำบลพนาสูง อำเภอควนขนุน จังหวัดพัทลุง

แหล่งเรียนรู้เชิงปฏิบัติการอยู่ในชุมชน (Community -Based Learning Center) เป็นชุมชนที่หน่วยงานต่างๆ ในมหาวิทยาลัยได้ร่วมดำเนินการให้เป็นชุมชนต้นแบบในการสร้างกระบวนการเรียนรู้ ในจังหวัดพัทลุง



สื่อ ICT หมายถึง ฐานข้อมูลต่างๆ เกี่ยวกับจังหวัดพัทลุงที่ถูกรวบรวมไว้ในฐานข้อมูลอิเล็กทรอนิกส์ และสื่อมัลติมีเดียต่างๆ

Mobile Unit หมายถึง ชุดนิทรรศการเคลื่อนที่เกี่ยวกับเรื่องราวต่าง ๆ ของจังหวัดพัทลุง

Activity Station หมายถึง จุดเรียนรู้หรือฐานเรียนรู้ที่อยู่ในมหาวิทยาลัยทักษิณ วิทยาเขตพัทลุง ที่ถูกออกแบบให้ผู้สนใจได้เรียนรู้ในลักษณะหลักสูตรระยะสั้น 1 - 3 ชั่วโมง

Community-based Learning Center หมายถึง แหล่งเรียนรู้ที่อยู่ในชุมชนซึ่งเชื่อมโยงจากสาระที่อยู่ใน Activity Station และ Mobile Unit

8. ระยะเวลาดำเนินงานตามโครงการ  
เริ่มดำเนินโครงการจัดตั้งศูนย์พัทลุงศึกษา ตั้งแต่ปีงบประมาณ 2557 เป็นต้นไป  
กรอบระยะเวลาดำเนินการ

แผนงาน/กิจกรรม	ปีงบประมาณ พ.ศ.			
	2557	2558	2559	2560
1. เตรียมข้อมูลเบื้องต้นต่าง ๆ ที่เกี่ยวข้องกับโครงการ				
2. จัดทำโครงการเสนอมหาวิทยาลัยตามขั้นตอน				
3. ประชุมคณะทำงานโครงการเพื่อออกแบบกระบวนการบูรณาการงานวิชาการสู่ฐานการเรียนรู้ต่าง ๆ ในศูนย์พัทลุงศึกษา				
4. พัฒนาหลักสูตรการเรียนรู้ในแต่ละฐานการเรียนรู้				
5. เตรียมความพร้อมด้านโครงสร้างพื้นฐานและวัสดุอุปกรณ์ประกอบการเรียนรู้				
6. เตรียมความพร้อมด้านบุคลากรประจำศูนย์				
7. เปิดให้บริการศูนย์พัทลุงศึกษา				
8. ประสานการสร้างกิจกรรมการเรียนรู้ร่วมกับชุมชน				
9. ให้บริการแหล่งเรียนรู้ภายในชุมชนภายใต้ความร่วมมือของศูนย์พัทลุงศึกษาและจังหวัดพัทลุง				

9. เป้าหมายของโครงการ

ในช่วงระยะเวลา 4 ปี (2557-2560) นับแต่เริ่มโครงการศูนย์พัทลุงศึกษามีเป้าหมายในการดำเนินการ ดังนี้

กลุ่มเป้าหมาย :

- 1 นักเรียน นักศึกษา และประชาชน ในพื้นที่จังหวัดพัทลุง
- 2 นักท่องเที่ยวที่เข้ามาท่องเที่ยวในจังหวัดพัทลุง
- 3 ผู้ประกอบการด้านการท่องเที่ยว ในพื้นที่จังหวัดพัทลุง



ผู้มีส่วนได้ส่วนเสีย :

- 1 ผู้ประกอบการด้านการท่องเที่ยวทั้งภาครัฐและเอกชน
- 2 องค์กรปกครองส่วนท้องถิ่นและประชาชนในพื้นที่จังหวัดพัทลุง

ผลลัพธ์ :

จังหวัดพัทลุงมีแหล่งท่องเที่ยวทางวิชาการที่มีมาตรฐานระดับสากล ทั้งด้านวัฒนธรรมและประวัติศาสตร์ อันจะสร้างรายได้แก่ชุมชน และจังหวัดพัทลุง

ผลกระทบ :

เชิงบวก :

- 1) เกิดแหล่งท่องเที่ยวทางวัฒนธรรมที่สามารถสร้างมูลค่าเพิ่มให้กับวัฒนธรรมดั้งเดิมที่มีอยู่ในท้องถิ่น
- 2) สามารถทำให้ชาวจังหวัดพัทลุงและบุคคลทั่วไปได้ศึกษาเรียนรู้ถึงประวัติศาสตร์และวัฒนธรรมของจังหวัดพัทลุง
- 3) เป็นการประชาสัมพันธ์จังหวัดพัทลุงให้มีชื่อเสียงเป็นที่รู้จักอย่างกว้างขวางทั้งในประเทศและต่างประเทศ เป็นการส่งเสริมการท่องเที่ยวทำให้นักท่องเที่ยวเดินทางมาท่องเที่ยวในจังหวัดพัทลุงเพิ่มขึ้น
- 4) เกิดการสร้างงานและกระจายรายได้ให้แก่ชาวจังหวัดพัทลุงและจังหวัดใกล้เคียง ทั้งในส่วนของผู้ประกอบการด้านธุรกิจการท่องเที่ยว โรงแรมที่พัก ผู้ประกอบการร้านอาหาร ขนส่ง เป็นต้น

เชิงลบ : วิถีชีวิตของประชาชนในชุมชนอาจจะเปลี่ยนแปลงไปจากเดิมบ้าง

10. วิธีการบริหารจัดการหรือการดูแลบำรุงรักษา เมื่อโครงการแล้วเสร็จ เพื่อให้เกิดความยั่งยืนของโครงการ :

การบริหารจัดการโครงการ

การบริหารจัดการโครงการภายหลังจากมีการดำเนินงานตามโครงการแล้วเสร็จ

- 1) ระยะที่ 1 เปิดให้นักเรียน นักศึกษา และประชาชนทั่วไป เข้าชมฟรี เป็นระยะเวลา 1 ปี เพื่อเป็นการประชาสัมพันธ์

- 2) ระยะที่ 2 มีการเก็บค่าธรรมเนียมการเข้าชม

นักเรียน นักศึกษา	20	บาท
ประชาชนทั่วไป	50	บาท
ชาวต่างประเทศ	100	บาท

มีการจัดเก็บค่าธรรมเนียมสำหรับการเรียนรู้เชิงปฏิบัติการตามแต่หลักสูตร

เพื่อเป็นค่าวัสดุ อุปกรณ์ วิทยากร และค่าอาหาร

การเก็บค่าธรรมเนียมเข้าชมจะดำเนินการโดยวิทยาลัยภูมิปัญญาชุมชน มหาวิทยาลัยทักษิณ หรือองค์กรปกครองส่วนท้องถิ่น ทั้งนี้รายได้ที่ได้จากการเก็บค่าธรรมเนียมจะนำมาใช้เพื่อการบริหารจัดการในการจัดจ้างบุคลากร การจัดหาสิ่งอำนวยความสะดวกแก่ผู้เข้าชม และเป็นค่าสาธารณูปโภค (ค่าน้ำ ค่าไฟฟ้า และค่าใช้จ่ายอื่น ๆ)

ความคุ้มค่าของการลงทุน การจัดสร้างหมู่บ้านท่องเที่ยววัฒนธรรมจังหวัดพัทลุง จะส่งผลต่อความคุ้มค่าในการลงทุน ดังนี้

- ความคุ้มค่าด้านจิตใจ

การสร้างจิตสำนึกร่วมกันให้ชาวพัทลุงแลเห็นถึงคุณค่าทางประวัติศาสตร์และวัฒนธรรมเป็นการสร้างจิตสำนึกกตัญญูตต่อแผ่นดิน เป็นสถานที่พักผ่อนหย่อนใจ ซึ่งเป็นคุณค่าทางด้านจิตใจที่ยากยิ่งในการประเมินเป็นมูลค่าทางเศรษฐกิจ

- ความคุ้มค่าด้านวิชาการ

เป็นอุทยานการเรียนรู้ด้านประวัติศาสตร์ ชาติพันธุ์ โบราณคดี วัฒนธรรม วิถีชีวิต ให้แก่นักเรียน นักศึกษา เยาวชน และประชาชนทั่วไป ทั้งชาวไทยและชาวต่างประเทศ

- ความคุ้มค่าด้านเศรษฐกิจ

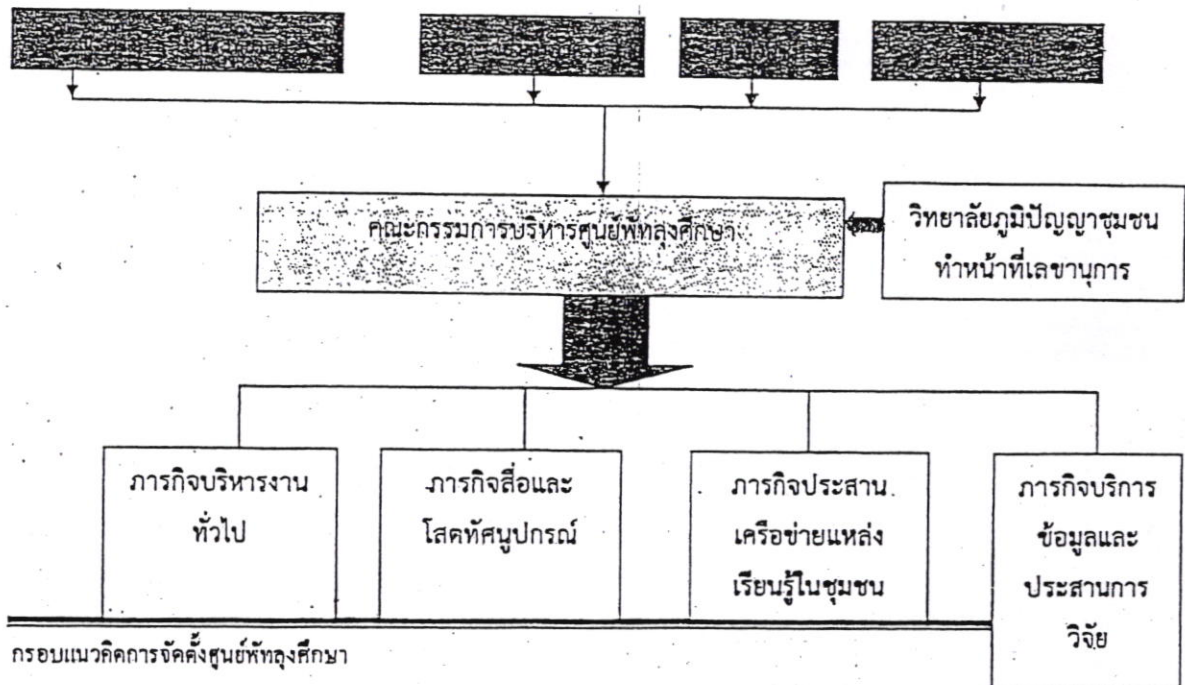
สามารถสร้างงานและกระจายรายได้ให้ชาวจังหวัดพัทลุงเพื่อให้มีรายได้เพิ่มขึ้น ดังนี้

1) การทำงานในลักษณะเป็นลูกจ้างชั่วคราวของโครงการในการเป็นมัคคุเทศก์ จำนวนประมาณ 20 คน รายได้คนละ 8,140 บาท/เดือน เป็นเงิน 1,953,600 บาท/ปี

2) ผู้ประกอบการด้านการจำหน่ายสินค้าพื้นเมือง อาหารพื้นเมือง และเครื่องดื่มในโครงการ จำนวนประมาณ 30 ราย รายได้เฉลี่ยต่อเดือนประมาณ 15,000 บาท/ราย เป็นเงินรวมประมาณ 5,400,000 บาท/ปี

3) ผู้ประกอบการด้านบริการอื่น ๆ เช่น ที่พัก ระบบขนส่ง ร้านอาหารภายนอก ซึ่งคาดว่าจะมีนักท่องเที่ยวที่เดินทางมาเข้าชมปีละประมาณ 100,000 คน มาใช้จ่ายต่อหัวอย่างน้อยคนละ 1,000 บาท ซึ่งจะส่งผลให้มีการกระจายรายได้สู่ชาวพัทลุงส่วนอื่น ๆ ด้วย อย่างน้อยปีละประมาณ 100 ล้านบาท

11. โครงสร้างการบริหารของศูนย์พัทลุงศึกษาการระยะที่ 1 (พ.ศ. 2557-2560)



รายงานการประชุมสภามหาวิทยาลัยทักษิณ

ครั้งที่ 2/2557

วันเสาร์ที่ 26 เมษายน 2557 เวลา 09.00 – 14.00 น.

ณ ห้องประชุมทองหลวง 1 ชั้น 2 อาคารสำนักงานอธิการบดี

มหาวิทยาลัยทักษิณ วิทยาเขตสงขลา

กรรมการ

ผู้เข้าประชุม

- |  |                       |
|--|-----------------------|
| 1. ศาสตราจารย์ ดร. จรัญ จันทลักขณา   | นายกสภามหาวิทยาลัย    |
| 2. ศาสตราจารย์ ดร. นายแพทย์วีระศักดิ์ จงสูวิวัฒน์วงค์                                      | อุปนายกสภามหาวิทยาลัย |
| 3. ศาสตราจารย์ ดร. กำพล อดุลวิทย์  | กรรมการผู้ทรงคุณวุฒิ  |
| 4. นายชาญวิทย์ อมตะมาทุชาติ  | กรรมการผู้ทรงคุณวุฒิ  |
| 5. นายบัญญัติ จันทน์เสนาะ  | กรรมการผู้ทรงคุณวุฒิ  |
| 6. ศาสตราจารย์ ดร. วิรุณ ตั้งเจริญ   | กรรมการผู้ทรงคุณวุฒิ  |
| 7. ศาสตราจารย์ ดร. วิษณุ เครืองาม  | กรรมการผู้ทรงคุณวุฒิ  |
| 8. ศาสตราจารย์วิโชค มุกดามณี   | กรรมการผู้ทรงคุณวุฒิ  |
| 9. ศาสตราจารย์ ดร. สมคิด เลิศไพฑูรย์   | กรรมการผู้ทรงคุณวุฒิ  |
| 10. นายสวัสดิ์ กฤตรัชตนันต์  | กรรมการผู้ทรงคุณวุฒิ  |
| 11. ศาสตราจารย์ ดร. สุรินทร์ เศรษฐมานิต  | กรรมการผู้ทรงคุณวุฒิ  |
| 12. นายกสมาคมศิษย์เก่ามหาวิทยาลัยทักษิณ<br>(นายกิตติเทพ ถาวรสุข)                           | กรรมการ               |
| 13. อธิการบดีมหาวิทยาลัยทักษิณ<br>(รองศาสตราจารย์ ดร. วิชัย ชำนิ)                          | กรรมการ               |
| 14. ประธานสภาคณาจารย์และพนักงาน<br>(อาจารย์ ดร. จิตภา สุวรรณฤกษ์)                          | กรรมการ               |
| 15. ผู้แทนคณาจารย์ประจำ<br>(ผู้ช่วยศาสตราจารย์ ดร. อูษา อันทอง)                            | กรรมการ               |
| 16. ผู้แทนพนักงานมหาวิทยาลัยทักษิณซึ่งไม่ใช่คณาจารย์ประจำ<br>(นายทรงธรรม ธีระกุล)          | กรรมการ               |
| 17. ผู้ช่วยศาสตราจารย์วสันต์ กาญจนมุกดา<br>(รองอธิการบดีฝ่ายวางแผนและกิจการสภามหาวิทยาลัย) | เลขานุการ             |

๐๐



18. หัวหน้าสำนักงานสภามหาวิทยาลัย ผู้ช่วยเลขานุการ  
(หัวหน้าฝ่ายบริหารงานสภามหาวิทยาลัย ...นางสาวจินตนา นาคจินดา)

ผู้ไม่เข้าประชุม (เนื่องจากติดภารกิจอื่น)

- |   |                      |
|---|----------------------|
| 1. อาจารย์ ดร. กฤษณพงศ์ กีรติกร           | กรรมการผู้ทรงคุณวุฒิ |
| 2. ศาสตราจารย์ ดร. เสริมศักดิ์ วิศาลาภรณ์ | กรรมการผู้ทรงคุณวุฒิ |
| 3. ผู้แทนหัวหน้าส่วนงานวิชาการ            | กรรมการ              |

ที่ปรึกษาสภามหาวิทยาลัย

1. ผู้ว่าราชการจังหวัดสงขลา  
(นายขจรศักดิ์ เจริญโสภา ...แทน)
2. ผู้ว่าราชการจังหวัดพัทลุง  
(นายสุรินทร์ เพชรสังข์ ...แทน)

ที่ปรึกษามหาวิทยาลัย

รองศาสตราจารย์ ดร. สมเกียรติ สายธนู

ผู้เข้าร่วมประชุม

ผู้บริหารมหาวิทยาลัย

1. รองศาสตราจารย์ไพบุลย์ ดวงจันทร์  
(รองอธิการบดีวิทยาเขตสงขลา)
2. รองศาสตราจารย์น้อม สังข์ทอง  
(รองอธิการบดีฝ่ายบริหาร)
3. รองศาสตราจารย์เกษม อิศวตรีรัตนกุล  
(รองอธิการบดีฝ่ายพัฒนาการศึกษาและวิจัย)
4. ผู้ช่วยศาสตราจารย์ ดร. นุกุล อินทระสังขา  
(รองอธิการบดีฝ่ายพัฒนางานวิชาการ)
5. อาจารย์ ดร. สุชาติ สุขสถิตย์  
(รองอธิการบดีวิทยาเขตพัทลุง)

6. อาจารย์สายพิน วิไลรัตน์  
(รองอธิการบดีฝ่ายพัฒนาองค์กรและทรัพยากรบุคคล)
7. คณบดีคณะศึกษาศาสตร์  
(อาจารย์เกษม สุริยกันท์)
8. คณบดีคณะวิทยาศาสตร์  
(ผู้ช่วยศาสตราจารย์ ดร. สารภี ไชยรัตน์)
9. คณบดีบัณฑิตวิทยาลัย  
(ผู้ช่วยศาสตราจารย์ ดร. สมภพ อินทสุวรรณ)
10. คณบดีคณะศิลปกรรมศาสตร์  
(อาจารย์ชินโรส รุ่งสกุล)
11. คณบดีคณะวิทยาการสุขภาพและการกีฬา  
(อาจารย์ ดร. วัลลภา เขยบัวแก้ว คชภักดี)
12. คณบดีคณะเทคโนโลยีและการพัฒนาชุมชน  
(อาจารย์ ดร. ถาวร จันทโชติ)
13. คณบดีคณะเศรษฐศาสตร์และบริหารธุรกิจ  
(อาจารย์วิภา ลีลาประเสริฐศิลป์)
14. คณบดีคณะนิติศาสตร์  
(อาจารย์ศรุต จัยมณี)
15. ผู้อำนวยการสถาบันทักษิณคดีศึกษา  
(นางสาวสาวิตรี สัตยาอุทัย)
16. ผู้อำนวยการสำนักหอสมุด  
(อาจารย์สายพิน วิไลรัตน์ ...รักษาการแทน)
17. ผู้อำนวยการสำนักคอมพิวเตอร์  
(อาจารย์ ดร. พงษ์พันธ์ พิณโท)
18. ผู้อำนวยการสถาบันวิจัยและพัฒนา  
(ผู้ช่วยศาสตราจารย์ ดร. พรพันธุ์ เขมคุณาศัย)
19. ผู้อำนวยการสถาบันปฏิบัติการชุมชนเพื่อการศึกษาแบบบูรณาการ  
(อาจารย์ ดร. เปลื้อง สุวรรณมณี)
20. ผู้อำนวยการวิทยาลัยการจัดการเพื่อการพัฒนา  
(อาจารย์ ดร. ศาสดา วิริยานุพงศ์)
21. ผู้อำนวยการศูนย์ป่นเพาะวิสาหกิจ  
(ผู้ช่วยศาสตราจารย์ ดร. นฤกุล อินทระสังขา ...รักษาการแทน)

ผู้ไม่เข้าร่วมประชุม (เนื่องจากติดภารกิจอื่น)

1. ผู้อำนวยการวิทยาลัยภูมิปัญญาชุมชน  
(ผู้ช่วยศาสตราจารย์วิเชียร แก้วบุญส่ง)

บุคลากรฝ่ายบริหารงานสภามหาวิทยาลัย

นางสาวพนารัตน์ มาศเมฆ  
(เจ้าหน้าที่บริหารงาน)

เริ่มประชุม เวลา 9.00 น.

เมื่อครบองค์ประชุม ศาสตราจารย์ ดร. จรัญ จันทลักขณา นายกสภามหาวิทยาลัยในฐานะประธานกล่าวเปิดการประชุมและดำเนินการประชุมตามระเบียบวาระ ดังนี้

ระเบียบวาระที่ 1 เรื่องแจ้งเพื่อทราบ

1.1 เรื่องแจ้งจากนายกสภามหาวิทยาลัย

นายกสภามหาวิทยาลัยแจ้งให้ที่ประชุมทราบเรื่องต่าง ๆ ดังนี้

1.1.1 เรื่อง นายสนันท์ สุพรรณชนะบุรี ขอลาออกจากคณะกรรมการพัฒนามหาวิทยาลัย  
ทักษิณ

ตามคำสั่งสภามหาวิทยาลัยทักษิณ ที่ 65/2556 ได้แต่งตั้งให้นายสนันท์ สุพรรณชนะบุรี เป็น  
กรรมการพัฒนามหาวิทยาลัยทักษิณ วิทยาเขตพัทลุง นั้น

เนื่องจาก นายสนันท์ สุพรรณชนะบุรี มีความประสงค์จะลงสมัครรับเลือกตั้งสมาชิก  
วุฒิสภาจังหวัดพัทลุง เพื่อให้ไม่ขัดกับข้อกฎหมายและรัฐธรรมนูญ จึงขอลาออกจากกรรมการพัฒนา  
มหาวิทยาลัยทักษิณ วิทยาเขตพัทลุง ตั้งแต่วันที่ 20 กุมภาพันธ์ 2557 เป็นต้นไป

มติ รับทราบ

1.1.2 เรื่อง กรรมการสภามหาวิทยาลัยขออนุญาตลาประชุมเนื่องจากติดภารกิจอื่น

- (1) อาจารย์ ดร. กฤษณพงศ์ กีรติกร
- (2) ศาสตราจารย์ ดร. เสริมศักดิ์ วิศาลาภรณ์
- (3) ผู้แทนหัวหน้าส่วนงานวิชาการ

มติ รับทราบ



มติ

1. เห็นชอบแผนกลยุทธ์มหาวิทยาลัยทักษิณ (ปีงบประมาณ พ.ศ. 2557 – 2561) และแผนปฏิบัติการประจำปี มหาวิทยาลัยทักษิณ ปีการศึกษา 2556 โดยให้ปรับปรุงแผนกลยุทธ์ให้เหมาะสมและสอดคล้องกับแผนยุทธศาสตร์ระยะยาวของมหาวิทยาลัย ในระยะ 3 ปี ถัดไป
2. ให้มหาวิทยาลัยจัดประชุมระดมสมองของสภามหาวิทยาลัยในประเด็นเรื่องแผนยุทธศาสตร์ระยะยาว

ระเบียบวาระที่ 4 เรื่องนโยบาย

- 4.1. เรื่อง รายงานความก้าวหน้าการดำเนินงานตามนโยบายของสภามหาวิทยาลัย รายงานผลการดำเนินงานตามนโยบายของสภามหาวิทยาลัยในเรื่องต่าง ๆ ดังนี้
  1. เรื่อง การใช้ประโยชน์ทรัพย์สินในพื้นที่ของวิทยาเขตสงขลาและวิทยาเขตพัทลุง
  2. เรื่อง โครงการนำร่องเกี่ยวกับการบริหารจัดการตามแนวทาง Cluster
  3. เรื่อง การเบิกจ่ายเงินของวิทยาลัยการจัดการเพื่อการพัฒนา
  4. เรื่อง การแก้ไขปัญหาที่ดินวิทยาเขตพัทลุง
  5. เรื่อง การดำเนินงานของสถาบันปฏิบัติการชุมชนเพื่อการศึกษาแบบบูรณาการ เพื่อให้นิสิตเรียนรู้สังคมและชุมชน
  6. เรื่อง ศูนย์พัทลุงศึกษา
  7. เรื่อง การวิเคราะห์หลักสูตรเพื่อการพัฒนา
  8. เรื่อง การปรับปรุงระเบียบ ข้อบังคับของมหาวิทยาลัยที่ออกโดยสภามหาวิทยาลัย
  9. เรื่อง การปรับมหาวิทยาลัยทักษิณให้เป็นมหาวิทยาลัยในกำกับของรัฐ
  10. เรื่อง การลงทุนในรูปแบบกองทุนส่วนบุคคล (Private Fund)
  11. เรื่อง แผนพัฒนาคุณภาพ (Quality Improvement Plan)
  12. เรื่อง แนวทางการจัดตั้งสำนักพิมพ์ของมหาวิทยาลัย
  13. เรื่อง การพัฒนาฐานข้อมูลสถาบันทักษิณคดีศึกษา
  14. เรื่อง การบริหารจัดการศูนย์การดนตรีและหอศิลป์และการแสดง
  15. เรื่อง แนวทางการจัดตั้งคณะวิศวกรรมศาสตร์
  16. เรื่อง การดำเนินงานหลักสูตรนานาชาติระดับบัณฑิตศึกษา (International Graduate Program)
  17. เรื่อง โครงการจัดตั้งศูนย์การศึกษาและบริการทางการแพทย์ มหาวิทยาลัยทักษิณ วิทยาเขตพัทลุง(รายละเอียดตามเอกสารประกอบการประชุมหมายเลข 4.1)

เลิกประชุม 14.00 น.



(นางสาวจินตนา นาคจินดา)

เจ้าหน้าที่บริหารงานชำนาญการ

หัวหน้าฝ่ายบริหารงานสภามหาวิทยาลัย

ปฏิบัติหน้าที่หัวหน้าสำนักงานสภามหาวิทยาลัย

ผู้ช่วยเลขานุการสภามหาวิทยาลัย

ผู้จัดรายงานการประชุม



(ผู้ช่วยศาสตราจารย์วสันต์ กาญจนมุกดา)

รองอธิการบดีฝ่ายวางแผนและกิจการสภามหาวิทยาลัย

เลขานุการสภามหาวิทยาลัย

ผู้ตรวจรายงานการประชุม



(ศาสตราจารย์ ดร.จรัญ จันทลักขณา)

นายกสภามหาวิทยาลัย