

คำนำ

สถาบันปฏิบัติการชุมชนเพื่อการศึกษาแบบบูรณาการ มหาวิทยาลัยทักษิณ จัดทำแผนกลยุทธ์ฉบับนี้เพื่อเป็นเครื่องมือในการบริหารและพัฒนาส่วนงาน ในช่วงปีการศึกษา 2556-2560 จัดทำขึ้นโดยการมีส่วนร่วมของบุคลากร มีการรับฟังความคิดเห็นและความต้องการของชุมชนและองค์กรท้องถิ่น ได้ผ่านความเห็นชอบของคณะกรรมการประจำส่วนงาน ในการประชุมสมัยสามัญ ครั้งที่ 3/2557 เมื่อวันที่ 26 ธันวาคม พ.ศ.2557

หวังเป็นอย่างยิ่งว่าแผนกลยุทธ์ฉบับนี้ จะเป็นประโยชน์ต่อการสนับสนุนการดำเนินงานของมหาวิทยาลัย และใช้เป็นกรอบในการดำเนินงานเพื่อขับเคลื่อนสถาบันฯ ไปสู่เป้าหมายต่อไป



อาจารย์ ดร.เปลื้อง สุวรรณมณี
ผู้อำนวยการ

สารบัญ

บทสรุปสำหรับผู้บริหาร		ก
ส่วนที่ 1	ข้อมูลพื้นฐานของส่วนงาน	1
ส่วนที่ 2	สภาพแวดล้อมภายนอกและภายใน	5
ส่วนที่ 3	กรอบคิด ทิศทางการพัฒนาและนโยบายการบริหารงาน	16
ส่วนที่ 4	การบริหารจัดการแผนกลยุทธ์	19
ส่วนที่ 5	แผนกลยุทธ์ ปีการศึกษา 2556-2560	
	ปรัชญา วิสัยทัศน์ พันธกิจ ประเด็นยุทธศาสตร์	22
	ค่านิยม วัฒนธรรมองค์กร	23
	ประเด็นยุทธศาสตร์/เป้าประสงค์	25
	ตัวชี้วัดและค่าเป้าหมาย	26
	ตารางสรุปแผนกลยุทธ์	29
ภาคผนวก	เกณฑ์มาตรฐานตัวชี้วัดเชิงคุณภาพ	40

บทสรุปสำหรับผู้บริหาร

แผนกลยุทธ์สถาบันปฏิบัติการชุมชนเพื่อการศึกษาแบบบูรณาการ ปีการศึกษา 2556-2560 จัดทำขึ้นเพื่อสนับสนุนนโยบายและยุทธศาสตร์การพัฒนามหาวิทยาลัยทักษิณ ใช้เป็นเครื่องกำหนดทิศทางในการขับเคลื่อนสถาบันไปสู่วิสัยทัศน์ “เป็นหน่วยงานที่ได้รับการยอมรับในระดับประเทศ ในการพัฒนานิสิตให้เป็นคนดี มีปัญญา พัฒนาตนเองและสังคม โดยใช้ชุมชนเป็นศูนย์กลาง และร่วมสร้างชุมชนให้เข้มแข็ง”

แผนกลยุทธ์ฉบับนี้ ประกอบด้วย 4 ยุทธศาสตร์ 7 เป้าประสงค์ 10 กลยุทธ์ และ 15 ตัวชี้วัด ดังนี้

ยุทธศาสตร์	เป้าประสงค์	จำนวนตัวชี้วัด	กลยุทธ์
1.สร้างอัตลักษณ์ การพัฒนานิสิตผ่าน การเรียนรู้แบบ บูรณาการในชุมชน	1.1 มีแนวปฏิบัติที่ดี ในการพัฒนานิสิต โดยใช้ชุมชนเป็น ศูนย์กลางของการ เรียนรู้	2	1.1.1 พัฒนาระบบและกลไกการจัดการ เรียนรู้แบบบูรณาการที่สอดคล้องกับบริบทของ ชุมชน 1.1.2 สร้างเครือข่ายความร่วมมือในการ จัดการเรียนรู้ทั้งภายในและภายนอก มหาวิทยาลัย
	1.2 นิสิตเป็นคนดี มี ปัญญาสามารถพัฒนา ตนเองและสังคม และ พร้อมก้าวสู่สากล	2	1.2.1 จัดการเรียนรู้แบบบูรณาการในชุมชน ผ่านรายวิชาศึกษาทั่วไป (วิถีชุมชนท้องถิ่น) 1.2.2 จัดการเรียนรู้แบบบูรณาการในชุมชน ให้กับนิสิตร่วมกับส่วนงานวิชาการและส่วนงาน อื่นๆ

ยุทธศาสตร์	เป้าประสงค์	จำนวนตัวชี้วัด	กลยุทธ์
2 สร้างองค์ความรู้และนวัตกรรม ผ่านกระบวนการวิจัยที่ตอบสนองความต้องการของชุมชนและสังคม	2.1 มีวิจัยที่สอดคล้องกับความต้องการของชุมชน และสามารถนำไปใช้ประโยชน์ได้จริง	2	2.1.1 พัฒนาศักยภาพการวิจัย 2.1.2 พัฒนางานวิจัยที่ตอบสนองความต้องการของชุมชน
3. ให้บริการวิชาการและทำนุบำรุงศิลปวัฒนธรรมที่นำไปสู่คุณภาพชีวิตที่ดีและความเข้มแข็งอย่างยั่งยืนของชุมชน	3.1 ชุมชนมีคุณภาพชีวิตที่ดีและพึ่งพาตนเองได้บนวิถีแห่งความพอเพียง 3.2 ชุมชนมีคุณธรรมจริยธรรม ธารงคุณค่าภูมิปัญญาท้องถิ่นและวัฒนธรรม	3 1	3.1.1 พัฒนาโครงการบริการวิชาการที่ส่งเสริมหรือสนับสนุนการแก้ปัญหาาร่วมกันของชุมชนหรือพัฒนาชุมชนให้พึ่งพาตนเองได้อย่างยั่งยืนตามหลักปรัชญาเศรษฐกิจพอเพียง 3.2.1 สนับสนุนกิจกรรมเสริมสร้างคุณธรรมจริยธรรม เพื่อการอยู่ร่วมกันอย่างมีความสุข
4. พัฒนาระบบบริหารจัดการที่มีประสิทธิภาพและประสิทธิผล	4.1 องค์กรมีผลสัมฤทธิ์ การดำเนินงานที่ดีและสร้างคุณค่า 4.2 บุคลากรมีความสุขในการทำงาน	3 1	4.1.1 บริหารองค์กรด้วยระบบคุณภาพ 4.2.1 พัฒนาสู่องค์กรแห่งความสุข วัฒนธรรมเข้มแข็ง

เป้าหมายการพัฒนาและจุดเน้นการดำเนินงานรายปี

ยุทธศาสตร์ที่ 1 สร้างอัตลักษณ์การพัฒนานิสิตผ่านการเรียนรู้แบบบูรณาการในชุมชน				
2556	2557	2558	2559	2560
พัฒนาระบบการจัดการเรียนรู้แบบบูรณาการในชุมชน	<ul style="list-style-type: none"> - พัฒนาระบบการจัดการเรียนรู้แบบบูรณาการในชุมชน (ต่อเนื่องจากปี 56) - ปรับปรุงฐานการเรียนรู้เดิม - สร้างเครือข่าย ค้นหาแหล่งเรียนรู้เพิ่ม ขยายและเพิ่มฐานการเรียนรู้ใหม่ - พัฒนาควชุมชน 	<ul style="list-style-type: none"> - พัฒนาระบบสารสนเทศและสื่อการเรียนการสอนที่สอดคล้องกับความต้องการของผู้เรียน - พัฒนาเครื่องมือประเมินผลสัมฤทธิ์ของการจัดการเรียนรู้แบบบูรณาการในชุมชน 	สรุปทเรียนการดำเนินงาน ถอดความรู้แนวปฏิบัติที่ดีของการจัดการเรียนรู้แบบบูรณาการในชุมชน	เผยแพร่ แลกเปลี่ยนแนวปฏิบัติที่ดี

เป้าหมายการพัฒนา / จุดเน้นการดำเนินงาน

ยุทธศาสตร์ที่ 2 สร้างองค์ความรู้และนวัตกรรมผ่านกระบวนการวิจัย ที่ตอบสนองความต้องการของชุมชนและสังคม				
2556	2557	2558	2559	2560
เชื่อมโยงการจัดการเรียนการสอนทั้งในระดับปริญญาตรีและบัณฑิตศึกษา ให้เกิดงานวิจัย/โครงการ/ปัญหาพิเศษที่มาจากโจทย์ปัญหาในชุมชนหรือภูมิปัญญาท้องถิ่น	<ul style="list-style-type: none"> - จัดทำห้องปฏิบัติการวิจัยชุมชน - ต่อยอดงานวิจัยของนิสิต และผลิตงานวิจัยเพื่อสร้างทุนความรู้รองรับโครงการบริการวิชาการส่งเสริมคุณภาพชีวิตและความเข้มแข็งของชุมชน 	<ul style="list-style-type: none"> - จัดตั้งหน่วยวิจัยและทรัพยากรสนับสนุนหน่วยวิจัย - พัฒนางานวิจัยเชิงพื้นที่ - พัฒนานักวิจัยชุมชน - นำองค์ความรู้จากงานวิจัยไปใช้ประโยชน์ในชุมชน 	<ul style="list-style-type: none"> - เผยแพร่ผลงานของหน่วยวิจัยในระดับชาติและนานาชาติ - พัฒนางานวิจัยเชิงพื้นที่ - นำองค์ความรู้จากงานวิจัยไปใช้ประโยชน์ในชุมชน 	<ul style="list-style-type: none"> - ผลงานอนุสิทธิบัตร - ถ่ายทอดองค์ความรู้ที่ใช้ประโยชน์ได้จริงไปยังชุมชนอื่น ๆ

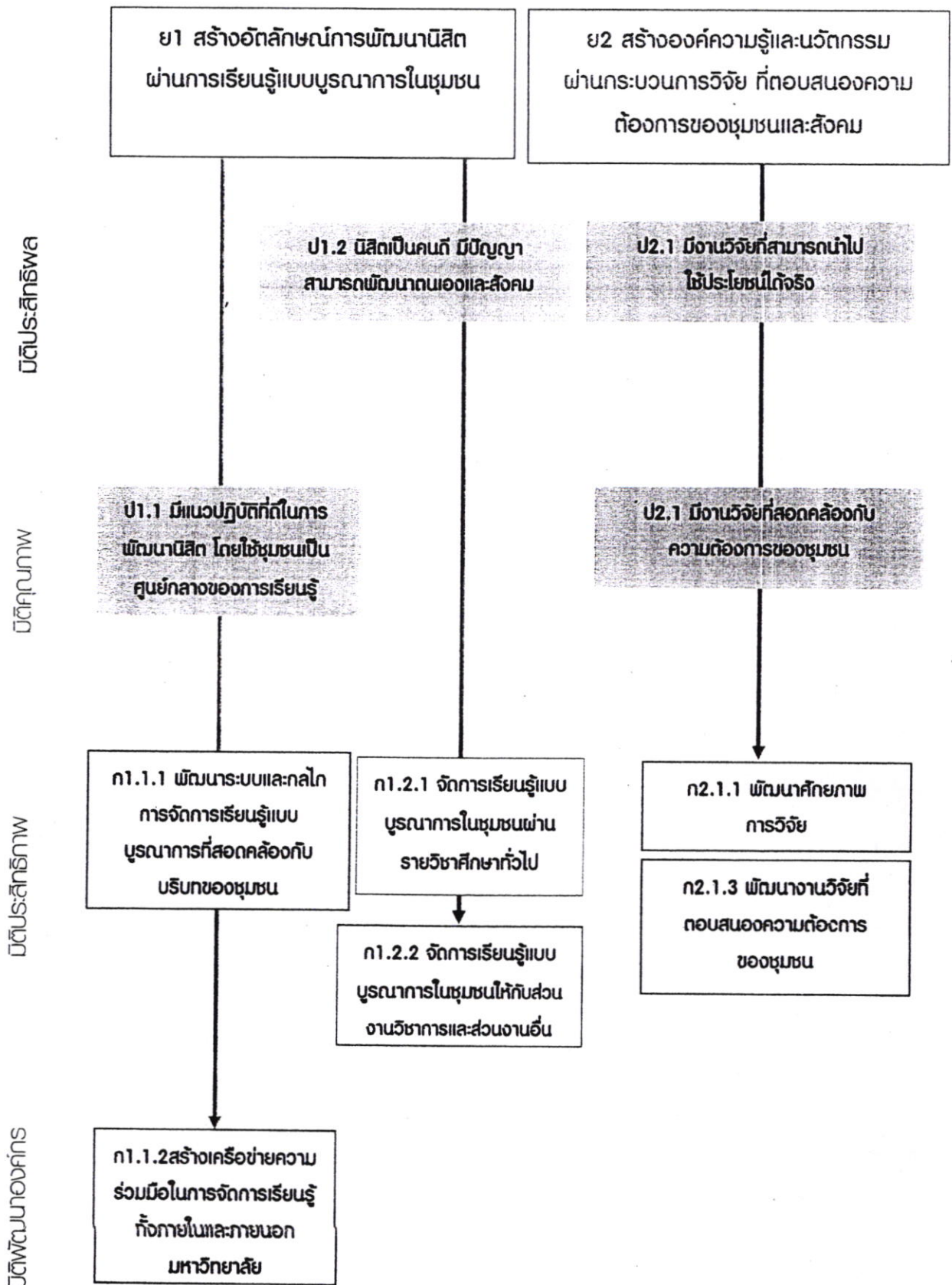
เป้าหมายการพัฒนา / จุดเน้นการดำเนินงาน

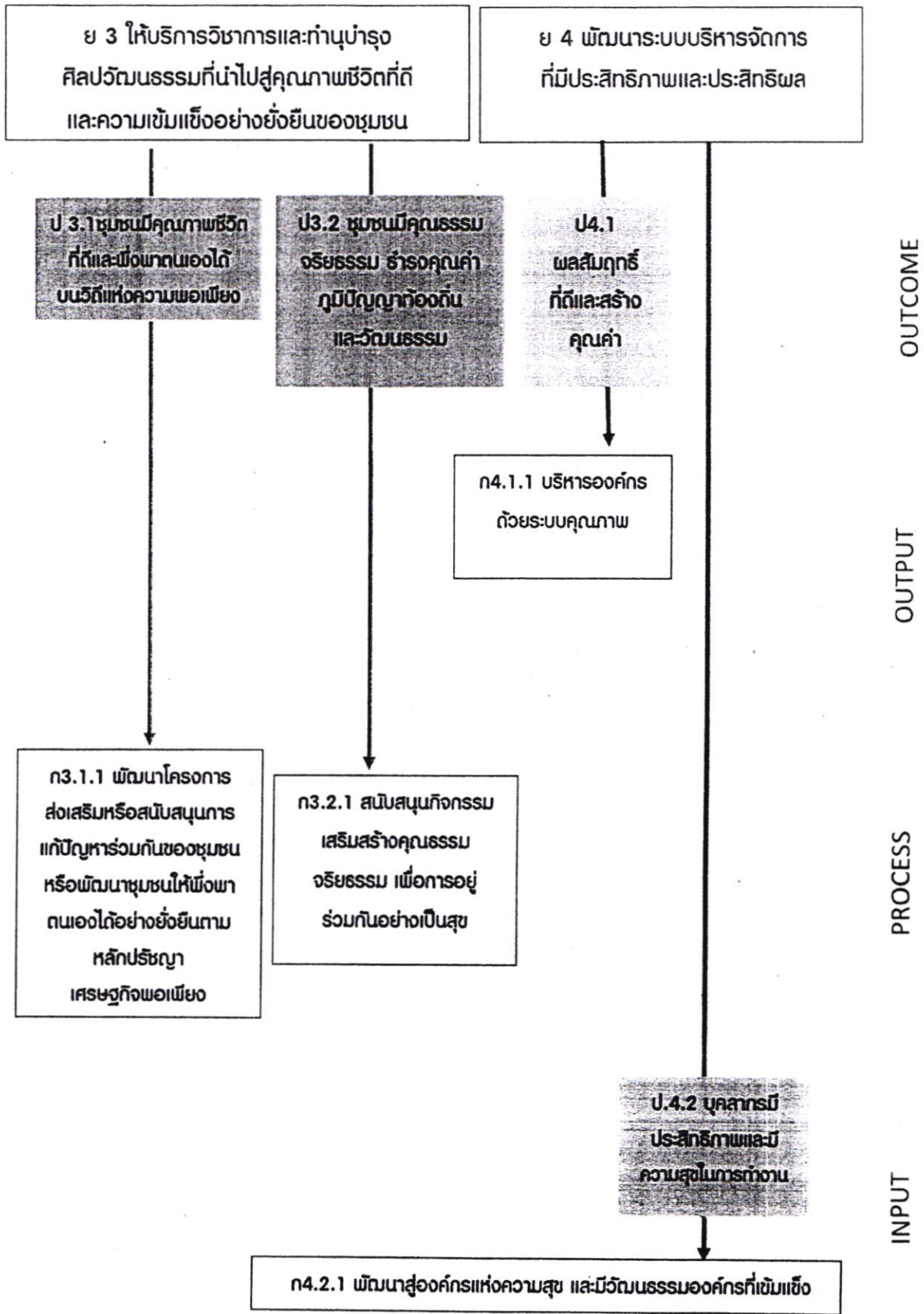
ยุทธศาสตร์ที่ 3 ให้บริการวิชาการและทำนุบำรุงศิลปวัฒนธรรมที่นำไปสู่คุณภาพชีวิตที่ดี และความเข้มแข็งอย่างยั่งยืนของชุมชน				
2556	2557	2558	2559	2560
สานต่อภูมิปัญญาการจัดการทรัพยากรในชุมชน ตะโหมด	พัฒนาโมเดลต้นแบบ สวนยางพาราเพิ่มป่า รักษาน้ำ (สนองพระราช - ดำรัสสมเด็จพระเทพ รัตนราชสุดาฯ สยามบรม ราชกุมารี)	สร้างเครือข่ายการทำ สวนยางพาราพารา เพิ่มป่ารักษาน้ำ (ระยะที่ 1)	ติดตามผลและ ประเมินโครงการฯ เพื่อนำไปสู่การ พัฒนาในระยะที่ 2	ปรับปรุงโครงการ และขยายผล (ระยะที่ 2)
สร้างความร่วมมือด้าน บริการวิชาการ/ศิลปะและ วัฒนธรรมไปยังชุมชนใหม่ ที่ชุมชนตอนประตู อ.ปากพะยูน จ.พัทลุง และสานต่อเสริมความ เข้มแข็งชุมชนบ้านในกอย อ.ป่าบอน จ.พัทลุง	แปลงสาธิตนาข้าวสังข์ หยดอินทรีย์ (นาปี) ข้าวไรซ์เบอร์รี่ (นาปรัง) และการจัดการเพื่อ เพิ่มคุณค่าและมูลค่า	สร้างเครือข่ายการ ทำนาข้าวสังข์หยด อินทรีย์ (นาปี) ข้าว ไรซ์เบอร์รี่(นาปรัง) และการจัดการเพื่อ เพิ่มคุณค่าและมูลค่า (ระยะที่ 1)	ติดตามผลและการ ประเมินโครงการฯ เพื่อนำไปสู่การพัฒนา ในระยะที่ 2	
	ศึกษาข้อมูลการพัฒนา เกษตรยั่งยืน	พัฒนาชุมชนต้นแบบ เกษตรยั่งยืน (ระยะที่ 1)	พัฒนาชุมชนต้นแบบ เกษตรยั่งยืน (ระยะที่ 2)	

เป้าหมายการพัฒนา / จุดเน้นการดำเนินงาน

ยุทธศาสตร์ที่ 4 พัฒนาระบบบริหารจัดการที่มีประสิทธิภาพและประสิทธิผล				
2556	2557	2558	2559	2560
ศึกษาเพื่อเตรียมความพร้อมในการใช้เกณฑ์คุณภาพการศึกษาสู่ความเป็นเลิศ (EdPEX)	-จัดทำโครงร่างองค์กรเต็มรูปแบบ - พัฒนาระบบงานของสถาบันฯ -พัฒนากระบวนการสำคัญที่สร้างคุณค่าให้กับผู้เรียนและผู้มีส่วนได้เสีย	มีการประเมินตนเองและจัดทำแผนพัฒนาองค์กรตามเกณฑ์คุณภาพการศึกษาสู่ความเป็นเลิศ (EdPEX) -พัฒนาระบบการสื่อสารองค์กร	-พัฒนาองค์กรตามแผนพัฒนาองค์กรตามเกณฑ์คุณภาพการศึกษาสู่ความเป็นเลิศ (EdPEX) ต่อเนื่อง	ถอดบทเรียนการพัฒนาองค์กรในช่วง 4 ปี

แผนทึ่กลยุทธ์





ส่วนที่ 1 ข้อมูลพื้นฐานของส่วนงาน

ประวัติความเป็นมา

สถาบันปฏิบัติการชุมชนเพื่อการศึกษาแบบบูรณาการ เป็นหน่วยงานภายในมหาวิทยาลัยทักษิณประเภทส่วนงานอื่น จัดตั้งขึ้นโดยมติสภามหาวิทยาลัยทักษิณ เมื่อวันที่ 22 ธันวาคม 2550 ใช้ชื่อว่า สถาบันปฏิบัติการชุมชนเพื่อการศึกษาแบบบูรณาการ (Institute of Community Operation for Integrated Studies : ICOFIS) ตั้งอยู่ที่ มหาวิทยาลัยทักษิณ วิทยาเขตสงขลา เลขที่ 140 หมู่ 4 ถนนกาญจนวนิชย์ ตำบลเขารูปช้าง อำเภอเมือง จังหวัดสงขลา



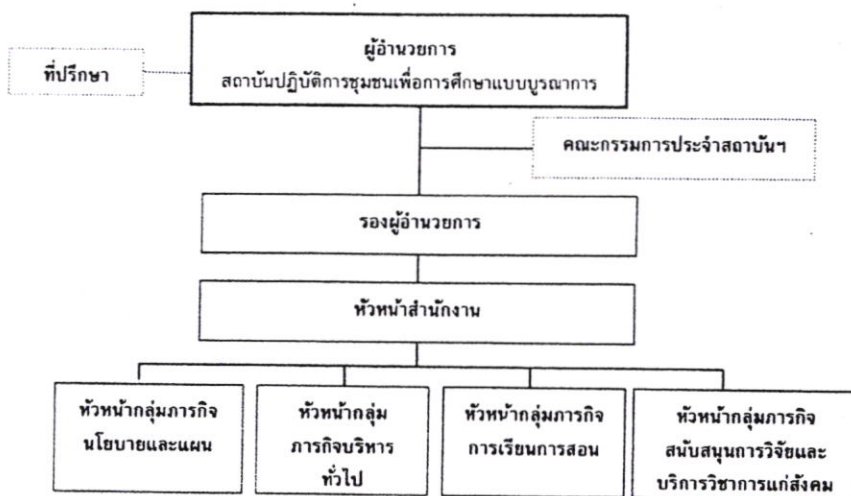
ในระยะ 5 ปีแรก (2551-2555) สถาบันปฏิบัติการชุมชนเพื่อการศึกษาแบบบูรณาการ ได้รับมอบหมายให้ทำหน้าที่ในบริบทของการเป็นสะพานเชื่อมระหว่างมหาวิทยาลัยสู่ชุมชน ทำงานในลักษณะของการประสาน และอำนวยความสะดวกให้กับส่วนงานวิชาการ ในการนำนิสิตและบุคลากรลงไปเรียนรู้ ค้นหาคำตอบประเด็นโจทย์ปัญหาการวิจัยที่สอดคล้องกับความต้องการของชุมชน ถ่ายทอดความรู้คืนสู่ชุมชนด้วยการให้บริการวิชาการ โดยใช้แผนยุทธศาสตร์ ปี 2552-2556 กำหนดทิศทางในการขับเคลื่อนการดำเนินงานของสถาบันฯ ซึ่งได้สิ้นสุดระยะเวลาของแผนดังกล่าวแล้ว จึงได้จัดทำแผนกลยุทธ์ฉบับนี้ขึ้น เพื่อเป็นกรอบและทิศทางการดำเนินงานปีการศึกษา 2556 - 2560

โครงสร้างการบริหารงาน

สถาบันปฏิบัติการชุมชนเพื่อการศึกษาแบบบูรณาการ ดำเนินงานภายใต้กฎระเบียบ ข้อบังคับของมหาวิทยาลัยทักษิณ รายงานผลการดำเนินงานต่ออธิการบดี ซึ่งเป็นผู้บริหารสูงสุดของมหาวิทยาลัย และอธิการบดีรายงานต่อคณะกรรมการสภามหาวิทยาลัย

การบริหารงานภายในส่วนงาน มีผู้อำนวยการ ทำหน้าที่กำหนดนโยบาย กำกับติดตามการดำเนินงาน และรายงานผลการดำเนินงาน โดยมีคณะกรรมการประจำสถาบันฯ มีอำนาจหน้าที่ตามข้อบังคับมหาวิทยาลัยทักษิณ ว่าด้วยการจัดระบบบริหารงานภายในมหาวิทยาลัย พ.ศ.2556 โดยมีผู้ทรงคุณวุฒิ ผู้นำชุมชน และปราชญ์ชุมชน เป็นที่ปรึกษา ให้ความคิดเห็นและข้อเสนอแนะการดำเนินงานที่สำคัญ

สถาบันปฏิบัติการชุมชนเพื่อการศึกษาแบบบูรณาการ ไม่มีการแบ่งหน่วยงานภายในส่วนงาน มีสำนักงานสถาบันปฏิบัติการชุมชนเพื่อการศึกษาแบบบูรณาการ สนับสนุนการดำเนินงานในภารกิจทุกด้านของส่วนงาน โดยมีหัวหน้าสำนักงาน กำกับดูแลการดำเนินงาน แบ่งการบริหารงานภายในสำนักงานสถาบันปฏิบัติการชุมชนเพื่อการศึกษาแบบบูรณาการ เป็น 4 กลุ่มภารกิจและมีหัวหน้ากลุ่มภารกิจดูแลและรับผิดชอบการดำเนินงานของกลุ่ม ได้แก่ กลุ่มภารกิจนโยบายและแผน กลุ่มภารกิจบริหารทั่วไป กลุ่มภารกิจการเรียนการสอน กลุ่มภารกิจสนับสนุนการวิจัยและบริการวิชาการแก่สังคม



อัตรากำลังและข้อมูลบุคลากร

สถาบันปฏิบัติการชุมชนเพื่อการศึกษาแบบบูรณาการ มีอัตรากำลังสายสนับสนุนวิชาการ (พนักงาน มหาวิทยาลัย) 6 อัตรา (ไม่นับตำแหน่งผู้อำนวยการและรองผู้อำนวยการ)

ในการบริหารงาน ส่วนงานจำแนกบุคลากรเป็น 2 กลุ่ม ตามหน้าที่ความรับผิดชอบ ได้แก่
กลุ่มที่ 1 บุคลากรที่ปฏิบัติภารกิจด้านการเรียนการสอน การวิจัยและบริการวิชาการแก่สังคม มีจำนวน 3 อัตรา

กลุ่มที่ 2 บุคลากรที่ปฏิบัติงานสำนักงาน รับผิดชอบงานบริหารจัดการ มีจำนวน 3 อัตรา

ข้อมูลผู้บริหารและบุคลากร

ชื่อ-สกุล	ตำแหน่ง	คุณวุฒิ
นายเปลื้อง สุวรรณมณี	ผู้อำนวยการ	ปร.ด. (ชีวเคมี) มหาวิทยาลัยสงขลานครินทร์
นายทวีเดช ไชยนาพงษ์	รองผู้อำนวยการ	วท.ม.(ชีววิทยา) มหาวิทยาลัยสงขลานครินทร์
นางสาววิภาวี ปังธิกุล	หัวหน้าสำนักงาน รักษาการหัวหน้ากลุ่มภารกิจ นโยบายและแผน	กศม. (การบริหารการศึกษา) มหาวิทยาลัยทักษิณ
นางสาวสาวิตรี รอดคง	หัวหน้ากลุ่มภารกิจบริหารทั่วไป นักวิชาการ	บธ.บ. (การบัญชี) มหาวิทยาลัยทักษิณ

ICOFIS
2556-2560

แผนกลยุทธ์ สถาบันปฏิบัติการชุมชนเพื่อการศึกษาแบบบูรณาการ

ชื่อ-สกุล	ตำแหน่ง	คุณวุฒิ
นางสาวนงนุช จันคง	เจ้าหน้าที่บริหารงาน	บธ.บ. (การจัดการสำนักงาน) มหาวิทยาลัยเทคโนโลยีราชมงคล- ศรีวิชัย
นางสาววานิด รอดเนียม	หัวหน้ากลุ่มภารกิจการเรียน การสอน	วท.ม. (การจัดการทรัพยากรดิน) มหาวิทยาลัยสงขลานครินทร์
นางสาววันเพ็ญ นันทานุวัฒน์	หัวหน้ากลุ่มภารกิจสนับสนุน การวิจัยและบริการวิชาการ แก่สังคม	วท.ม. (ชีววิทยา) มหาวิทยาลัยทักษิณ
นางสาวจิตรา จันโสด	นักวิชาการ	วท.ม. (พืชศาสตร์) มหาวิทยาลัยสงขลานครินทร์

ส่วนที่ 2

สภาพแวดล้อมภายนอกและภายใน

ในการจัดทำแผนกลยุทธ์เพื่อกำหนดทิศทางการพัฒนาสถาบันปฏิบัติการชุมชนเพื่อการศึกษาแบบบูรณาการ ได้วิเคราะห์บริบทที่เกี่ยวข้องทั้งภายในและภายนอก เพื่อให้การดำเนินงานตามทิศทางที่ปรากฏในแผนฉบับนี้ สอดคล้องกับบทบาทหน้าที่และภารกิจของสถาบันอุดมศึกษา ตามทิศทางการพัฒนาประเทศ และเท่าทันกระแสการเปลี่ยนแปลงของโลก



ทิศทางการพัฒนาด้านเศรษฐกิจและสังคมของประเทศ

แผนพัฒนาเศรษฐกิจและสังคมแห่งชาติ ฉบับที่ 11 (พ.ศ.2555-2559) มีแนวคิดที่ต่อเนื่องจากแผนพัฒนาฯ ฉบับที่ 8-10 โดยยังคงยึดหลักการปฏิบัติตาม “ปรัชญาเศรษฐกิจพอเพียง” และขับเคลื่อนให้เกิดผลในทางปฏิบัติที่ชัดเจนยิ่งขึ้นในทุกภาคส่วนทุกระดับ ยึดแนวคิดการพัฒนาแบบบูรณาการเป็นองค์รวมที่มีคนเป็นศูนย์กลางการพัฒนา มีการเชื่อมโยงทุกมิติของการพัฒนาอย่างบูรณาการ ทั้งมิติตัวคน สังคม เศรษฐกิจ สิ่งแวดล้อม และการเมือง เพื่อสร้างภูมิคุ้มกันในระดับปัจเจก ครอบครัว ชุมชน สังคม และประเทศชาติ ให้พร้อมเผชิญการเปลี่ยนแปลงที่เกิดขึ้นทั้งภายในและภายนอกประเทศ โดยเฉพาะข้อผูกพันที่จะเป็นประชาคมอาเซียนในปี 2558 ขณะเดียวกันให้ความสำคัญกับการมีส่วนร่วมของทุกภาคส่วนในสังคมในกระบวนการพัฒนาประเทศ ภายใต้วิสัยทัศน์ “สังคมอยู่ร่วมกันอย่างมีความสุข ด้วยความเสมอภาค เป็นธรรม และมีภูมิคุ้มกันต่อการเปลี่ยนแปลง” มียุทธศาสตร์ในการพัฒนาคนสู่สังคมแห่งการเรียนรู้ตลอดชีวิตอย่างยั่งยืน มุ่งพัฒนาคุณภาพคนไทยทุกช่วงวัย สอดแทรกการพัฒนาคนด้วยกระบวนการเรียนรู้ที่เสริมสร้างวัฒนธรรมการเกื้อกูล พัฒนาทักษะให้คนมีการเรียนรู้ต่อเนื่องตลอดชีวิต ต่อยอดสู่การสร้างนวัตกรรมที่เกิดจากการฝึกฝน เป็นความคิดสร้างสรรค์ ปลูกฝังการพร้อมรับฟังความคิดเห็นจากผู้อื่น และจิตใจที่มีคุณธรรมซื่อสัตย์ มีระเบียบวินัย พัฒนาค้นด้วยการเรียนรู้ศาสตร์วิทยาการให้สามารถประกอบอาชีพได้อย่างหลากหลาย สอดคล้องกับแนวโน้มการจ้างงานและเตรียมความพร้อมสู่ประชาคมเศรษฐกิจอาเซียน สร้างจิตสำนึกความรับผิดชอบต่อสังคม เคารพกฎหมาย หลักสิทธิมนุษยชน สร้างค่านิยมการผลิตและบริการที่รับผิดชอบต่อสิ่งแวดล้อม เรียนรู้การรองรับการเปลี่ยนแปลงที่เกิดจาก

แผนกลยุทธ์ สถาบันปฏิบัติการชุมชนเพื่อการศึกษาแบบบูรณาการ

สภาพภูมิอากาศและภัยพิบัติ มีแนวทางสร้างความเข้มแข็งภาคการเกษตร อาหาร และพลังงานชีวภาพ ให้มีความสำคัญกับการพัฒนาทรัพยากร ธรรมชาติที่เป็นฐานการผลิตภาคเกษตร เพิ่มมูลค่าผลผลิต และการพัฒนาระบบเกษตรกรรมยั่งยืน มีการจัดการทรัพยากรธรรมชาติและสิ่งแวดล้อมอย่างยั่งยืน ทั้งในส่วนของ การอนุรักษ์ ป่าไม้ และสร้างความมั่นคงของฐานทรัพยากรธรรมชาติและสิ่งแวดล้อม การพัฒนาระบบการบริหารจัดการทรัพยากรธรรมชาติและสิ่งแวดล้อม การเตรียมความพร้อมรองรับกับภัยพิบัติทางธรรมชาติ และการจัดการอื่น ๆ ที่เกี่ยวข้อง

ยุทธศาสตร์การพัฒนาจังหวัดพัทลุง

จังหวัดพัทลุงกำหนดวิสัยทัศน์การพัฒนาจังหวัด พ.ศ. 2557-2560 “เมืองเกษตรยั่งยืน ท่องเที่ยวเชิงอนุรักษ์โดดเด่น คนมีคุณภาพชีวิตที่ดี” โดยการพัฒนาการเกษตรที่ยึดหลักการผลิตที่เหมาะสมกับระบบนิเวศน์ ใช้ทรัพยากรอย่างประหยัดมีประสิทธิภาพ ตั้งอยู่บนพื้นฐานความสมดุลต่อสภาพแวดล้อม เพื่อพัฒนาผลผลิตให้มีหลากหลายและเพียงพอ สร้างความเข้มแข็งในการเป็นแหล่งผลิตยางพารา ข้าว ปศุสัตว์และสัตว์น้ำที่มีคุณภาพมาตรฐาน เพื่อสร้างรายได้หลักทางเศรษฐกิจให้กับจังหวัด และเพื่อความมั่นคงทางอาหาร โดยเฉพาะข้าวสังข์หยด ปศุสัตว์ (ไก่เนื้อ ไก่เนื้อ/โคนม) เน้นพัฒนาให้มีคุณภาพมาตรฐานสากลเพื่อการส่งออกสู่ตลาดประชาคมอาเซียน นอกจากนี้มุ่งเพิ่มรายได้ภาคเกษตร อุตสาหกรรมต่อเนื่องจากการเกษตร และผลิตภัณฑ์ชุมชนและท้องถิ่น โดยการเพิ่มผลผลิตทั้งปริมาณและคุณภาพ ลดต้นทุนการผลิต และเพิ่มช่องทางการตลาด การพัฒนาพลังงานทางเลือกจากของเหลือใช้ตามศักยภาพในพื้นที่ (ก๊าซชีวภาพ, พลังงานชีวมวล พลังงานน้ำ และพลังงานอื่น ๆ) เพื่อการลดต้นทุนภาคการเกษตรและครัวเรือน และการส่งเสริมการพึ่งตนเองของชุมชน พัฒนาอุตสาหกรรมการท่องเที่ยวเชิงอนุรักษ์แบบครบวงจร สร้างเอกลักษณ์การท่องเที่ยวในเชิงวัฒนธรรม และการท่องเที่ยวเชิงนิเวศ เตรียมความพร้อมชุมชนในการรองรับการพัฒนาการท่องเที่ยวเชิงนิเวศน์ ปรับปรุงแหล่งท่องเที่ยววิถีชีวิต วิถีชุมชนแหล่งท่องเที่ยว ให้มีจุดขายที่แตกต่างในการกระตุ้นการท่องเที่ยว



ยุทธศาสตร์ด้านการพัฒนาคนและสังคมให้มีคุณภาพ โดยพัฒนาคนทางด้านสุขภาพ ให้ได้รับบริการทางการแพทย์ที่ดี พัฒนาด้านความรู้โดยให้ได้รับการศึกษาที่มีคุณภาพและทั่วถึง มีหลักประกันความมั่นคงในชีวิตและทรัพย์สินได้รับความคุ้มครองตามกฎหมายอย่างเสมอภาคและเป็นธรรม มีศักดิ์ศรีความเป็นมนุษย์ มีคุณธรรมจริยธรรมสามารถดำรงชีวิตในสังคมได้อย่างมีความสุข ครอบครัวอบอุ่น ชุมชนเข้มแข็ง และพึ่งพาตนเองได้อย่างยั่งยืน

ด้านทรัพยากรและธรรมชาติ ให้มีการจัดการทรัพยากรธรรมชาติอย่างยั่งยืน มีสิ่งแวดล้อมที่ดี ประชาชนได้รับการรับรองสิทธิในที่ดินอย่างเหมาะสมและเป็นธรรม และเสริมสร้างความมั่นคงและการบริหารกิจการบ้านเมืองที่ดีเพื่อให้บุคลากรภาครัฐเป็นที่เชื่อถือไว้วางใจของประชาชน และประชาชนมีความพึงพอใจต่อบริการของภาครัฐ

กรอบคิดอุดมศึกษา

กรอบแผนอุดมศึกษา ระยะยาว 15 ปี ฉบับที่ 2 (พ.ศ.2551-2565) มีเป้าหมาย คือ การยกระดับคุณภาพอุดมศึกษาไทย เพื่อผลิตและพัฒนาบุคลากรที่มีคุณภาพ สามารถปรับตัวสำหรับงานที่เกิดขึ้นตลอดชีวิต พัฒนาศักยภาพอุดมศึกษาในการสร้างความรู้และนวัตกรรมเพื่อเพิ่มขีดความสามารถในการแข่งขันของประเทศในโลกาภิวัตน์ สนับสนุนการพัฒนาที่ยั่งยืนของท้องถิ่นไทย โดยใช้กลไกของธรรมาภิบาล การเงิน การกำกับมาตรฐาน และเครือข่ายอุดมศึกษา บนพื้นฐานของเสรีภาพทางวิชาการ ความหลากหลายและเอกภาพเชิงระบบ ส่งผลให้สถาบันอุดมศึกษามีการปรับตัว ปรับกระบวนการบริหารจัดการเพื่อสร้างเอกลักษณ์ ความโดดเด่น และความสามารถในการแข่งขันทั้งในระดับประเทศและระดับสากล ที่มีการแข่งขันทางการศึกษาสูงขึ้นเป็นลำดับ

ทิศทางการพัฒนาของมหาวิทยาลัยทักษิณ

มหาวิทยาลัยทักษิณ ได้กำหนดทิศทางการพัฒนามหาวิทยาลัยทักษิณ พ.ศ. 2558-2567 โดยกำหนดจุดยืนการพัฒนาของมหาวิทยาลัย 10 ปี ประกอบด้วย 7 จุดยืน ดังต่อไปนี้

1. สร้างปณิธาน และความมุ่งมั่นของมหาวิทยาลัย คณะ วิทยาเขต ในการนำศาสตร์ทางวิชาการ การสร้างองค์ความรู้นวัตกรรม การผลิตบัณฑิตคุณภาพเพื่อรองรับการพัฒนาและแก้ไขปัญหาสังคม ในด้านต่างๆ ได้แก่ ปัญหาจังหวัดชายแดนภาคใต้ ปัญหาคุณภาพการศึกษา รองรับสังคมผู้สูงอายุ คุณภาพชีวิตในชุมชน การกระจายรายได้และเสริมสร้างศักยภาพทางการแข่งขันและเติบโตในระดับพื้นที่ และสร้างความเข้มแข็งด้านภาษาและวัฒนธรรมเพื่อรองรับการเข้าสู่ประชาคมอาเซียน
2. พัฒนาขีดความสามารถของมหาวิทยาลัยในการผลิตบัณฑิตคุณภาพ รองรับความต้องการของสังคม มีการจัดการเรียนรู้แบบบูรณาการจากวิถีชีวิตจริงในชุมชน มุ่งเน้นความเป็นเลิศในการผลิตบัณฑิตด้านการผลิตครู อุตสาหกรรมเกษตร ภาษาและวัฒนธรรม และพลังงานทางเลือก
3. การจัดการศึกษาต่อเนื่องเพื่อสร้างคุณค่า มูลค่าแก่มหาวิทยาลัย และขับเคลื่อนการพัฒนาการแข่งขันขององค์กรรัฐ เอกชน และประเทศในระดับนานาชาติ
4. การเสริมสร้างขีดความสามารถของมหาวิทยาลัยให้มีระบบการบริหารการวิจัยให้มีมาตรฐาน มีนักวิจัยเชี่ยวชาญ มุ่งเป็นมหาวิทยาลัยวิจัยในการผลิตองค์ความรู้ นวัตกรรม ผลงานวิชาการ ที่มีคุณภาพ รองรับความต้องการของสังคม สร้างคุณค่า มูลค่า ขับเคลื่อนการพัฒนาชุมชนและสังคมในภาพกว้าง
5. การพัฒนามหาวิทยาลัยให้เป็นศูนย์ความเป็นเลิศด้านศิลปะและวัฒนธรรม ให้เป็นที่ยอมรับในระดับภูมิภาคอาเซียนและนานาชาติ และการพัฒนาครูและบุคลากรทางการศึกษาที่สมบูรณ์ในระดับอุดมศึกษาและระดับสากล โดยเฉพาะครูทางด้านวิทยาศาสตร์ เป็นแหล่งสร้างสังคมแห่งปัญญาและสันติสุขที่ยั่งยืนด้วยระบบบริการวิชาการเชิงรุกสู่ชุมชน โดยการมีส่วนร่วมของทุกภาคส่วน
6. การเตรียมความพร้อมในการพัฒนาสู่การเป็นมหาวิทยาลัยสมบูรณ์แบบ โดยในระยะ 4 ปีแรก (พ.ศ. 2558 - 2561) หน่วยงานเดิมจะได้รับการผลักดันให้มีการดำเนินการในสิ่งที่เป็จุดแข็งเดิม

สำหรับสถาบันปฏิบัติการชุมชนเพื่อการศึกษาแบบบูรณาการ จะได้รับการสนับสนุนให้ดำเนินการในสิ่งที่เป็จุดแข็งเดิมของสถาบันฯ คือ การใช้ชุมชนเป็นฐานในการเรียนรู้/พัฒนา โดย

- การส่งเสริม สนับสนุน สถาบันปฏิบัติการชุมชนเพื่อการศึกษาแบบบูรณาการ ให้เป็นสะพานเชื่อมระหว่างมหาวิทยาลัยกับชุมชน
- ทำงานในลักษณะของการประสานและอำนวยความสะดวกให้กับส่วนงานวิชาการในการนำนิสิตและบุคลากร ไปเรียนรู้ในชุมชน
- ส่งเสริมให้นิสิตเป็นคนดี มีปัญญา เพื่อพัฒนาตนเองและสังคม

7. การเสริมสร้างศักยภาพการพึ่งพาตนเองได้ด้วยการจัดการทรัพยากร การบริการวิชาการ และเป็นมหาวิทยาลัยแห่งความสุข วัฒนธรรมเข้มแข็ง มีภาพลักษณ์ระดับชั้นนำ อัจฉริยะ ทันสมัยด้วย เทคโนโลยีสารสนเทศ เปิดสู่สังคมโลก

วิสัยทัศน์ (Vision)

“มหาวิทยาลัยสมบูรณ์แบบ ที่ผลิตบัณฑิต พัฒนากำลังคน วิจัยและบริการวิชาการ เพื่อรับใช้สังคมท้องถิ่นได้ ประเทศชาติ และอาเซียน ให้เป็นสังคมแห่งปัญญา และสันติสุขที่ยั่งยืน”

สถาบันปฏิบัติการชุมชนเพื่อการศึกษาแบบบูรณาการ จะสนับสนุนวิสัยทัศน์ดังกล่าวในบทบาทของหน่วยงานสนับสนุนการผลิตบัณฑิต และพัฒนากำลังคน รับใช้สังคมท้องถิ่นได้ ประเทศชาติ และอาเซียน ด้วยการบูรณาการการผลิตบัณฑิตกับการวิจัย และการบริการวิชาการ ให้บัณฑิตมีความเข้าใจเรียนรู้และมีประสบการณ์ตรงจากชุมชน เป็นบัณฑิตที่มีอัตลักษณ์ “มีความรับผิดชอบ รอบรู้ สู้งาน มีประสบการณ์เชิงปฏิบัติ และทักษะสากล ”

นอกจากนี้ จะร่วมสร้างสังคมให้เป็นสังคมแห่งปัญญาและสันติสุขที่ยั่งยืน โดยการพัฒนาผลงานที่สามารถสนองตอบต่อปัญหา ความต้องการของชุมชน และชั้นนำการพัฒนาสังคม ความมั่นคง เศรษฐกิจ ในพื้นที่ภาคใต้ตอนล่าง

พันธกิจ (Mission)

1. จัดการศึกษาเพื่อผลิตบัณฑิตและพัฒนากำลังคนคุณภาพรองรับความต้องการของพื้นที่ประเทศ และการก้าวสู่ประชาคมอาเซียน และประชาคมโลก
2. สร้างสรรค์ผลงานการวิจัยและพัฒนาเพื่อการรับใช้ ชี้นำการพัฒนาให้กับสังคม และพัฒนาสู่การเป็นมหาวิทยาลัยวิจัยในอนาคต
3. บริการวิชาการ ถ่ายทอดองค์ความรู้สู่สังคม ร่วมสร้างสังคมแห่งการเรียนรู้ที่เข้มแข็ง
4. ส่งเสริม สนับสนุน การทำนุบำรุง รักษา และพัฒนา ด้านศิลปะ วัฒนธรรม ภูมิปัญญา และสิ่งแวดล้อมของภาคใต้ตอนล่างให้เกิดคุณค่า มูลค่าเพิ่มแก่การพัฒนาท้องถิ่น ประเทศ และอาเซียน
5. พัฒนามหาวิทยาลัยให้เป็นมหาวิทยาลัยสมบูรณ์แบบ ที่คำนึงถึงการสร้างความเข้มแข็งความเชี่ยวชาญของบุคลากร วัฒนธรรมองค์กร และความสุขแก่บุคลากรในทุกระดับ

เป้าประสงค์ (Goal)

1. มุ่งสร้างบัณฑิตที่เป็นคนดี มีความเป็นเลิศทางวิชาการและทักษะสากลสามารถนำศิลปวิทยาการ ไปปรับใช้สังคม ร่วมสร้างสังคมแห่งปัญญาและสันติสุขที่ยั่งยืน
2. พัฒนาให้เป็นมหาวิทยาลัยสมบูรณ์แบบเพื่อการปรับใช้สังคมที่มีความเป็นเลิศด้านการวิจัย เพื่อสร้างองค์ความรู้และนวัตกรรมบนพื้นฐานภูมิปัญญาและวัฒนธรรม ผลงานทางวิชาการ ที่ตอบสนองความต้องการและชี้้นำการพัฒนาในพื้นที่ภาคใต้ ประเทศ และประชาคมอาเซียน มีเครือข่ายที่เข้มแข็งพร้อมบูรณาการการวิจัยร่วมกับการเรียนการสอนและการบริการวิชาการสู่การแก้ปัญหาและพัฒนาสังคมภาคใต้ให้สันติสุขอย่างยั่งยืน
3. สร้างมาตรฐานการบริการวิชาการในระดับสากลเพื่อสรรค์สร้างคุณค่าและมูลค่าเพิ่มต่อมหาวิทยาลัย สังคม ชุมชน และชี้นำ การพัฒนา พร้อมตอบสนองความต้องการที่แท้จริงของชุมชน ท้องถิ่นได้ ประเทศชาติและอาเซียน
4. ยกระดับสู่การเป็นศูนย์กลางการผลิตและพัฒนากำลังคน และงานด้านศิลปวัฒนธรรมของภาคใต้ ร่วมสืบสาน ทำนุ จรรโลงคุณค่า ทางศิลปวัฒนธรรมสังคมภาคใต้ และอาเซียน และเป็นแหล่งวิจัยพัฒนา และอ้างอิงทางด้านศิลปวัฒนธรรมของภาคใต้ และอาเซียนตอนใต้ (เป็นตักศิลาแห่งศิลปะและวัฒนธรรมภาคใต้ และอาเซียนใต้)
5. พัฒนาไปสู่การเป็นมหาวิทยาลัยที่มีความสมบูรณ์แบบ ทันสมัย ที่เป็นเลิศด้านการจัดการคุณภาพทั่วทั้งองค์กรตามเกณฑ์รางวัลคุณภาพแห่งชาติ มีความมั่นคงทางการเงินการคลัง บุคลากรมีความเชี่ยวชาญเฉพาะทางสามารถรองรับการจัดการศึกษาการวิจัย และการบริการวิชาการ พร้อมทั้งเป็นองค์กรแห่งความสุขบนฐานของวัฒนธรรมและค่านิยมร่วมที่เข้มแข็ง มีภาพลักษณ์เป็นที่ยอมรับและเชื่อมั่นว่าเป็นมหาวิทยาลัยเพื่อสังคมทั้งในระดับประเทศและนานาชาติ

ประเด็นยุทธศาสตร์ (Strategic Issue)

1. การพัฒนาความเป็นเลิศในการผลิตบัณฑิตคุณภาพระดับสากล และความเป็นเลิศในการจัดการศึกษาระดับนานาชาติ
2. การจัดการศึกษาต่อเนื่องเพื่อพัฒนากำลังคนคุณภาพรองรับความต้องการของพื้นที่ประเทศ และการก้าวสู่ประชาคมอาเซียน และประชาคมโลก
3. การสร้างสรรค์ผลงานการวิจัยและพัฒนาเชิงบูรณาการเพื่อการรับใช้ ชี้นำการพัฒนาให้กับสังคม และพัฒนาเป็นมหาวิทยาลัยวิจัยในอนาคต
4. การจัดบริการวิชาการร่วมสร้างสังคมแห่งการเรียนรู้ ขับเคลื่อนการพัฒนาเศรษฐกิจ สังคม คุณภาพชีวิต ความมั่นคง และการพัฒนาในภาคใต้ตอนล่าง และประเทศให้แข่งขันได้และเติบโตอย่างต่อเนื่อง
5. การเสริมสร้างความเป็นเลิศด้าน ศิลปะ วัฒนธรรม ภูมิปัญญาและการจัดการสิ่งแวดล้อมเพื่อการพัฒนาสังคมแห่งปัญญาและสันติสุขที่ยั่งยืน
6. การพัฒนามหาวิทยาลัยให้เป็นมหาวิทยาลัยสมบูรณ์แบบ มีการพัฒนาทรัพยากรมนุษย์ สู่มหาวิทยาลัยแห่งความสุข มีวัฒนธรรมที่เข้มแข็ง มีธรรมาภิบาล พึ่งพาตนเองได้

สถาบันปฏิบัติการชุมชนเพื่อการศึกษาแบบบูรณาการ ได้นำยุทธศาสตร์ของมหาวิทยาลัยสู่การปฏิบัติโดยการขับเคลื่อนการดำเนินงานที่สอดคล้องกับพันธกิจ เพื่อสนับสนุนประเด็นยุทธศาสตร์ที่ 1 ประเด็นยุทธศาสตร์ที่ 3 ประเด็นยุทธศาสตร์ที่ 4 และ ประเด็นยุทธศาสตร์ที่ 6 ตามกรอบคิดของแผนยุทธศาสตร์มหาวิทยาลัย ดังนี้

ประเด็นยุทธศาสตร์ที่ 1 การพัฒนาความเป็นเลิศในการผลิตบัณฑิตคุณภาพระดับสากล และความเป็นเลิศในการจัดการศึกษาระดับนานาชาติ โดยการจัดการเรียนรู้ในชุมชน จัดกิจกรรมเสริมประสบการณ์ในการทำงาน/กิจกรรมร่วมกับชุมชน เพื่อเสริมสร้างอัตลักษณ์ผู้เรียนด้านการเป็นคนดี รับผิดชอบ รอบรู้ สู้งาน มีประสบการณ์เชิงปฏิบัติ อีกทั้งการเสริมสร้างความตระหนักในความแตกต่างทาง วัฒนธรรม ศาสนา และความเชื่อ เพื่อความเข้าใจซึ่งกันและกัน เรียนรู้ที่จะอยู่ร่วมกันในสังคมพหุวัฒนธรรมอย่างเข้าใจและยอมรับในความแตกต่าง

นอกจากการจัดการเรียนรู้และกิจกรรมโดยสถาบันฯ เองแล้ว ยังทำหน้าที่เป็นสะพานเชื่อมระหว่างมหาวิทยาลัยกับชุมชน ทำงานในลักษณะของการประสานและอำนวยความสะดวกให้กับส่วนงานวิชาการในการนำนิสิตและบุคลากร ไปเรียนรู้ในชุมชน และส่งเสริมให้นิสิตเป็นคนดี มีปัญญา เพื่อพัฒนาตนเองและสังคม

ประเด็นยุทธศาสตร์ที่ 3 การสร้างสรรค์ผลงานการวิจัยและพัฒนาเชิงบูรณาการเพื่อการรับใช้ ชี้นำการพัฒนาให้กับสังคม และพัฒนาเป็นมหาวิทยาลัยวิจัยในอนาคต โดยมีส่วนร่วมในการนำเสนอ ปัญหาและความต้องการเชิงพื้นที่ ในพื้นที่ที่สถาบันฯ มีเครือข่ายชุมชนที่เข้มแข็ง เพื่อให้เกิดการประสาน ระหว่างมหาวิทยาลัยกับชุมชน อันส่งผลให้เกิดการสร้างองค์ความรู้ นวัตกรรม ผลงานวิชาการรองรับความต้องการของสังคม และชี้นำการพัฒนาในพื้นที่เป้าหมาย ขยายผลไปสู่สังคม ประเทศชาติ และอาเซียน

นอกจากนี้สถาบันฯ จะสร้างผลงานการวิจัยเพื่อพัฒนาแหล่งเรียนรู้ในชุมชน ให้มีองค์ความรู้ที่ได้ มาตรฐานรองรับเพื่อเป็นฐานการเรียนรู้ที่มีคุณภาพให้กับนิสิต และเป็นต้นแบบที่ดีในชุมชนด้วย

ประเด็นยุทธศาสตร์ที่ 4 การจัดบริการวิชาการร่วมสร้างสังคมแห่งการเรียนรู้ ขับเคลื่อนการพัฒนาเศรษฐกิจ สังคม คุณภาพชีวิต ความมั่นคง และการพัฒนาในภาคใต้ตอนล่าง และประเทศให้ แข่งขันได้และเติบโตอย่างต่อเนื่อง โดยการทำหน้าที่เป็นหน่วยงานศูนย์กลางในการส่งเสริมและประสาน เพื่อการรับใช้สังคมในพื้นที่ ตามแนวทางที่มหาวิทยาลัยกำหนด คือ

- สร้างหลักสูตร กิจกรรม ระบบบริการ เฉพาะประเด็นสำหรับกลุ่มเป้าหมายเฉพาะพื้นที่ ดำเนินการ ให้เกิดความเปลี่ยนแปลงจนสามารถสร้างเป็นพื้นที่แห่งการเรียนรู้และขยายศักยภาพในการ แลกเปลี่ยนเรียนรู้ในสังคมภาพกว้างมากขึ้น
- เป็นช่องทางในการนำโจทย์ทางวิชาการ ปัญหาความต้องการของพื้นที่สะท้อนกลับสู่มหาวิทยาลัย เพื่อการผลิตผลงานวิจัยและการพัฒนาการแก้ปัญหา
- สร้างสรรค์รูปแบบกิจกรรมในการนำนิสิตสู่การปฏิบัติงานในพื้นที่เพื่อการรับใช้สังคม
- เป็นหน่วยงานหลักสำคัญในระดับพื้นที่ที่ปฏิบัติการเชิงรุกเพื่อการยกระดับภาพลักษณ์มหาวิทยาลัย และ การสื่อสารวิชาการสู่ชุมชน ตามเจตนารมณ์ของมหาวิทยาลัย

ประเด็นยุทธศาสตร์ที่ 6 การพัฒนามหาวิทยาลัยให้เป็นมหาวิทยาลัยสมบูรณ์แบบ มีการพัฒนา ทรัพยากรมนุษย์ สู่มหาวิทยาลัยแห่งความสุข มีวัฒนธรรมที่เข้มแข็ง มีธรรมาภิบาล พึ่งพาตนเองได้ โดยการใช้ระบบคุณภาพที่เข้มแข็งในการดำเนินงานทุกด้าน ให้ความสำคัญกับการสร้างผลสัมฤทธิ์ที่ดีและ สร้างคุณค่า พัฒนาสมรรถนะของบุคลากรที่มีให้มีศักยภาพเพียงพอในการผลิตผลงานที่ดี สร้างวัฒนธรรม องค์กรที่เข้มแข็งและใช้ระบบธรรมาภิบาลในการนำองค์กรไปสู่เป้าหมาย

การวิเคราะห์สภาพแวดล้อมภายในและภายนอก

สภาพแวดล้อมภายใน

จุดแข็ง

1. โครงสร้างองค์กรมีความกระชับ บุคลากรมีจำนวนน้อย การสื่อสารถ่ายทอดแนวคิดและนโยบายภายในองค์กรจึงมีประสิทธิภาพมาก
2. สถาบันฯ มีกรอบคิดการดำเนินงานที่ชัดเจน สื่อสารให้บุคลากรมีความเข้าใจตรงกัน
3. บุคลากรส่วนใหญ่อยู่ในวัยทำงาน การพัฒนาศักยภาพบุคลากรสามารถนำไปใช้ได้ทั้งในปัจจุบันและอนาคต
4. กระบวนการพัฒนานิสิตที่เน้นปฏิบัติการใช้ชุมชนเป็นฐานในการเรียนรู้ สนับสนุนให้นิสิตมีความโดดเด่นด้านผสมผสานทางด้านวิชาการและทักษะเชิงปฏิบัติการ ทำให้เกิดความรู้ มีความตระหนักในการเป็นส่วนหนึ่งของการรับใช้สังคม โดยเฉพาะอย่างยิ่งในพื้นที่ภาคใต้ตอนล่าง
5. มีการเชื่อมโยงองค์ความรู้จากการวิจัยเพื่อบูรณาการร่วมกับการเรียนการสอนและการบริการวิชาการ ได้นำองค์ความรู้จากการทำวิจัยไปพัฒนาฐานการเรียนรู้ ซึ่งเป็นเครื่องมือพัฒนาผู้เรียนให้มีคุณลักษณะที่พึงประสงค์ และการถ่ายทอดความรู้สู่ชุมชน
6. มีต้นทุนผลงานการบริการวิชาการที่มีคุณค่า มูลค่าที่สามารถสร้างแรงดึงดูดใจในการบริการวิชาการที่สามารถสร้างการเปลี่ยนแปลงต่อชุมชน จนเป็นที่ยอมรับจากชุมชน
7. เป็นองค์กรที่ใกล้ชิดกับชุมชน ทำให้ทราบปัญหาและความต้องการของชุมชนโดยตรงจึงสามารถใช้กระบวนการวิจัยและการให้บริการวิชาการที่เป็นประโยชน์ ตรงกับความ ต้องการของชุมชน
8. มีพันธมิตรและเครือข่ายในท้องถิ่นใต้ที่มีส่วนร่วมในการบริการวิชาการ เพื่อสร้างความร่วมมือในการให้บริการที่ตอบสนองต่อความต้องการของชุมชนท้องถิ่นได้
9. สถาบันมีผู้ทรงคุณวุฒิและบุคลากรระดับผู้บริหารให้ข้อเสนอแนะ เป็นที่ปรึกษาและติดตามการดำเนินงาน ทั้งในรูปของคณะกรรมการประจำส่วนงาน และที่ปรึกษาของสถาบันฯ

จุดอ่อน

1. ในการทำหน้าที่ประสานงานและเป็นสะพานเชื่อม ยังขาดทรัพยากรและปัจจัยที่สามารถสร้างแรงจูงใจให้กับส่วนงานวิชาการ และคณาจารย์ นำความรู้ลงสู่ชุมชน
2. งบประมาณประจำปีที่ได้รับจัดสรรมีจำนวนน้อย งบประมาณที่ใช้ในการพัฒนางานจัดการเรียนรู้ในชุมชนซึ่งเป็นสมรรถนะหลักของสถาบันฯ ได้มาจากค่าลงทะเบียนรายวิชาเพียงอย่างเดียว
3. ขาดสิ่งอำนวยความสะดวกที่จำเป็นและเอื้อต่อการมีคุณภาพชีวิตที่ดีของนิสิตในที่ตั้งชุมชน ซึ่งเป็นพื้นที่หลักในการจัดการเรียนรู้ เช่น ที่พัก ที่ประกอบอาหาร
4. จำนวนบุคลากรไม่สอดคล้องกับภาระงานในปัจจุบัน
5. บุคลากรของสถาบันส่วนใหญ่มีอายุน้อย ประสบการณ์น้อย ต้องใช้เวลาอีกระยะเวลาหนึ่งในการฝึกฝนและพัฒนา จึงจะมีความเข้มแข็งเพียงพอที่จะบูรณาการความรู้เพื่อนำไปใช้ในการพัฒนาและถ่ายทอดกลับคืนสู่ชุมชนได้อย่างมีประสิทธิภาพ
6. ขาดแคลนบุคลากรที่มีความรู้เชิงวัฒนธรรม ที่สามารถสร้างสรรค์คุณค่าและมูลค่าเพิ่ม ทำให้สถาบันฯ ขาดต้นทุนทางวัฒนธรรมที่จะนำไปใช้ในการดำเนินงาน

สภาพแวดล้อมภายนอก

โอกาส

1. นโยบายการจัดการศึกษาของประเทศสนับสนุนในเรื่องการปฏิรูปการศึกษาให้มีประสิทธิภาพนโยบายการกระจายโอกาสทางการศึกษาโดยยึด Area Based ให้ความสำคัญกับการพัฒนา และสร้างคุณค่าแก่ชุมชน
2. นโยบายและมาตรฐานระดับอุดมศึกษากำหนดให้สถาบันการศึกษามีการจัดการเรียนการสอนที่บูรณาการกับการวิจัยและการบริการวิชาการซึ่งสามารถนำมากำหนดเป็นฐานการวางแผนการดำเนินงานในภาคปฏิบัติได้สอดคล้องกับนโยบายของชาติ
3. จังหวัดพัทลุงและสงขลาเป็นแหล่งที่ตั้งอยู่รอบลุ่มทะเลสาบสงขลา มีภูมิทัศน์วัฒนธรรม ทรัพยากรทางธรรมชาติที่มีความหลากหลาย มีคุณค่าเป็นต้นทุนให้เกิดการเรียนรู้ เกิดกิจกรรมและการส่งเสริม สืบสาน การบูรณาการในการต่อยอดองค์ความรู้
4. การเป็นพื้นที่ติดต่อกับประเทศเพื่อนบ้านในอาเซียนได้ เป็นโอกาสในการแลกเปลี่ยนเรียนรู้ การบริการวิชาการ การวิจัย และการเปิดเสรีอาเซียน ทำให้มีความสะดวกและความคล่องตัวในการสร้างเครือข่ายความร่วมมือยิ่งขึ้น
5. มีแหล่งงบประมาณจากภายนอกมากมายสำหรับสนับสนุนงานวิจัยเชิงพื้นที่

6. มีเครือข่ายสถาบันอุดมศึกษาในภาคใต้ที่มุ่งพัฒนานิสิตนักศึกษาเพื่อรับใช้สังคม
7. ภาคใต้มีแหล่งภูมิปัญญาและวัฒนธรรมที่หลากหลาย สามารถพัฒนางานการวิจัยนวัตกรรมจากพื้นฐานทางภูมิสังคม ภูมิปัญญาและวัฒนธรรม
8. สภามหาวิทยาลัยกำหนดเป็นนโยบายหลักของมหาวิทยาลัยในการจัดบริการวิชาการ โดยเฉพาะในชุมชน และคณะผู้บริหารให้ความสำคัญในการขับเคลื่อนทางยุทธศาสตร์อย่างจริงจัง
9. นโยบายการจัดการศึกษาของประเทศให้ความสำคัญต่อการยกระดับคุณภาพและมาตรฐาน มีการประเมิน มีตัวบ่งชี้ ในระบบการประกันคุณภาพการศึกษา และมีแนวปฏิบัติที่ดีด้านการบริหารจัดการตามเกณฑ์รางวัลคุณภาพแห่งชาติ ซึ่งสามารถนำมาใช้เป็นแนวทางในการพัฒนาการบริหารจัดการองค์กร
10. ทรัพยากรที่เป็นเอกลักษณ์ของท้องถิ่น สามารถสร้างมูลค่า คุณค่าให้แก่ชุมชนได้อย่างต่อเนื่อง สามารถสร้างงาน สร้างอาชีพให้แก่พื้นที่ สามารถต่อยอดในการบริการวิชาการ ทั้งในระดับท้องถิ่นภาคใต้ ประเทศไทยและอาเซียน
11. ความก้าวหน้าของเทคโนโลยีสารสนเทศอย่างรวดเร็ว ทำให้มีช่องทางในการเข้าถึงองค์ความรู้เพื่อสนับสนุนการดำเนินงานที่หลากหลาย และสะดวกมากขึ้น
12. ความก้าวหน้าของเทคโนโลยีสารสนเทศและโซเชียลมีเดีย ช่วยให้การสื่อสารองค์กรทั้งในประเทศและต่างประเทศ มีความสะดวก และมีประสิทธิภาพมากยิ่งขึ้น

ปัจจัยคุกคาม

1. ความก้าวหน้าทางเทคโนโลยีและการเข้ามาของวัฒนธรรมตะวันตก ส่งผลต่อค่านิยม ทศนคติ และพฤติกรรมทางสังคมของนิสิตและชุมชน เป็นภัยคุกคามต่อประเพณีและวัฒนธรรมท้องถิ่น
2. กระแสบริโภคนิยม ส่งผลต่อการเคลื่อนย้ายประชากรจากสังคมชนบทเข้าสู่สังคมเมืองมากขึ้น ทำให้คนรุ่นใหม่ซึ่งเป็นกำลังสำคัญในการขับเคลื่อนชุมชนมีจำนวนน้อยลง
3. การเปลี่ยนแปลงทางธรรมชาติและพฤติกรรมของประชากรโลก ส่งผลทำลายทรัพยากรธรรมชาติอันเป็นปัจจัยหลักที่มีผลต่อคุณภาพชีวิตของคนในชนบท
4. ภาวะคุกคามทางภัยพิบัติทางธรรมชาติ มีผลต่อการพัฒนาชุมชน

ส่วนที่ 3

กรอบคิด ทิศทางการพัฒนาและนโยบายการบริหารงาน

ในช่วงปีการศึกษา 2556-2560 อาจถือได้ว่าเข้าสู่ระยะที่ 2 นับตั้งแต่การก่อตั้งสถาบันปฏิบัติการชุมชนเพื่อการศึกษาแบบบูรณาการ ซึ่งมีพัฒนาการต่อเนื่องมาจากระยะที่ 1 (พ.ศ.2550-2555) และเป็นการเตรียมความพร้อมที่จะก้าวไปสู่ระยะที่ 3 ต่อไป โดยพัฒนาการตามลำดับทั้ง 3 ระยะดังกล่าว มีดังนี้

ระยะที่ 1 (พ.ศ.2550-2556 (ปีการศึกษา 2556) เป็นระยะของการค้นหาชุมชนที่มีศักยภาพ เพื่อเป็นแหล่งเรียนรู้และพัฒนานิสิต โดยการถอดความรู้และภูมิปัญญาที่มีอยู่ในชุมชน กำหนดเป็นฐานการเรียนรู้โดยการมีส่วนร่วมของชุมชน และตอบสนองคืนกลับในรูปแบบการให้บริการทางวิชาการแก่ชุมชน โดยในช่วงสิ้นสุดระยะที่ 1 สามารถสร้างผลสำเร็จด้านการนำแนวพระราชดำริในการรักษาทรัพยากรป่าต้นน้ำ และหลักปรัชญาเศรษฐกิจพอเพียงมาปรับใช้ในชุมชน

ระยะที่ 2 (ปีการศึกษา 2556-2560) ซึ่งเป็นระยะของแผนกลยุทธ์ฉบับนี้ จะเป็นช่วงของการสร้างความเข้มแข็งให้กับส่วนงาน โดยใช้กลไกการวิจัย พัฒนาระดับองค์ความรู้ที่มีอยู่ในชุมชนให้ได้มาตรฐานสากล เพื่อให้เป็นฐานการเรียนรู้ที่มีคุณภาพสำหรับนิสิตของมหาวิทยาลัย และพัฒนาองค์ความรู้ที่สอดคล้องกับปัญหาและความต้องการของชุมชน เพื่อสะสมเป็นฐานความรู้ที่จะนำไปสู่การสร้างความร่วมมือกับส่วนงานวิชาการในการพัฒนาหลักสูตรที่สอดคล้องกับความต้องการของชุมชนในระยะต่อไป

นอกจากนี้ ในช่วงปลายของแผนกลยุทธ์ฉบับนี้ สถาบันฯ คาดหวังว่าจะสามารถสร้างอัตลักษณ์การพัฒนานิสิตโดยใช้ชุมชนเป็นศูนย์กลางการเรียนรู้ ที่สามารถวัดประเมินได้จากพัฒนาการของคุณลักษณะที่พึงประสงค์ที่เกิดขึ้นในตัวนิสิต โดยการประเมินจากตัวนิสิต ผู้สอน และชุมชน ซึ่งเป็นผู้มีส่วนร่วมในการจัดการเรียนรู้

ระยะที่ 3 (ปีการศึกษา 2561 เป็นต้นไป) เป็นช่วงของการใช้ประโยชน์จากองค์ความรู้ที่สร้างขึ้นทั้งภายในและภายนอก กล่าวคือ สามารถเผยแพร่นวัตกรรมหรือผลงานการนำองค์ความรู้สู่ชุมชนเพื่อขยายผลไปยังชุมชนอื่นๆ รวมทั้งการยกระดับการดำเนินงานของส่วนงานในภารกิจการเรียนการสอนระดับบัณฑิตศึกษาร่วมกับส่วนงานวิชาการ หรือใช้ประโยชน์ความรู้ที่สะสมไว้ในด้านอื่นๆ ตามกรอบคิด หรือแผนการพัฒนาและขับเคลื่อนสถาบันในระยะเวลาดังกล่าว

สำหรับกรอบคิดในการพัฒนาสถาบันในช่วงแผนกลยุทธ์ฉบับนี้ จะยังคงยึดถือนโยบายของสภามหาวิทยาลัยและสานต่อแผนยุทธศาสตร์สถาบันฯ ฉบับที่ผ่านมา โดยสถาบันจะทำหน้าที่เชื่อมประสานและอำนวยความสะดวกให้กับบุคลากรและนิสิตจากหน่วยงานต่างๆ ในมหาวิทยาลัยทุกชั้นได้เข้าไปเรียนรู้ในชุมชน เพื่อใช้ชุมชนเป็นเครื่องมือในการพัฒนาปัญญา จริยธรรม ให้กับบุคลากรและนิสิต โดยกระบวนการแลกเปลี่ยนเรียนรู้ การจัดการความรู้ การวิจัย และการบริการวิชาการ องค์ความรู้ที่เกิดขึ้นจะถูกนำกลับไปใช้พัฒนาชุมชนให้เข้มแข็งพึ่งพาตนเองได้ ตามแนวทางปรัชญาเศรษฐกิจพอเพียง และเป็นต้นแบบให้กับชุมชนอื่นๆ และหน่วยงานต่างๆ ได้ศึกษาเรียนรู้เพื่อขยายผลไปสู่วงกว้าง

นอกจากนั้นจะมุ่งเน้นการพัฒนานิสิตที่เรียนรายวิชาศึกษาทั่วไป (วิถีสุมชนท้องถิ่น) ซึ่งสถาบันรับผิดชอบในการสอน ปีละประมาณ 1,000 คน ให้เป็นคนดี มีปัญญา พัฒนาตนเองและสังคม สอดคล้องกับอัตลักษณ์ของมหาวิทยาลัย (มีความรับผิดชอบ รอบรู้ สู้งาน มีประสบการณ์เชิงปฏิบัติ และทักษะสากล) คุณลักษณะเหล่านี้จะถูกบ่มเพาะให้เกิดขึ้นโดยใช้กระบวนการให้นิสิตได้สัมผัสแลกเปลี่ยนเรียนรู้กับชุมชน เข้าร่วมกิจกรรมปฏิบัติการความเป็นคนดี โดยวิทยากรที่เป็นคนดีในชุมชน รวมทั้งการปฏิบัติตนเป็นแบบอย่างที่ดีของบุคลากรสถาบันฯ ให้นิสิตได้สัมผัสกับปัญหาจริงที่เกิดขึ้นในชุมชน ทำกิจกรรมและปฏิบัติการในสถานการณ์จริง เพื่อฝึกทักษะการคิดวิเคราะห์ สังเคราะห์และแก้ไขปัญหา รวมทั้งพัฒนาทักษะการใช้ชีวิตพอเพียง โดยคาดหวังว่าความรู้และประสบการณ์ตรงทั้งหลายที่นิสิตได้รับจะนำไปสู่การพัฒนาตนเองอย่างต่อเนื่องและขยายผลไปสู่สังคมต่อไปในอนาคต สถาบันจะทำการติดตามและประเมินผลการพัฒนาการความเป็นคนดี มีปัญญา พัฒนาตนเองของนิสิตอย่างต่อเนื่อง

จะร่วมกับชุมชนสร้างชุมชนเข้มแข็ง ยึดถือหลักการพึ่งพาตนเอง ตามแนวทางปรัชญาเศรษฐกิจพอเพียง โดยเฉพาะอย่างยิ่งทางด้านเกษตรและการจัดการทรัพยากรธรรมชาติ จะดำเนินการปรับกระบวนการทัศน์การทำเกษตรเคมีสู่เกษตรอินทรีย์ที่สอดคล้องกับธรรมชาติ ช่วยพิทักษ์ดิน เพิ่มป่ารักษาน้ำ ช่วยลดต้นทุน และเสริมสร้างสุขภาวะชุมชน โดยใช้กระบวนการแลกเปลี่ยนเรียนรู้ การจัดการความรู้ การวิจัย และการบริการวิชาการ เป็นเครื่องมือ และจัดตั้งหน่วยวิจัยรองรับ จะเชื่อมประสานกับหน่วยงานต่างๆ ทั้งภายในและภายนอกมหาวิทยาลัย จัดกิจกรรมบริการวิชาการเพื่อยกระดับคุณภาพด้านการศึกษาและสุขภาวะของชุมชน รวมทั้งการทำนุบำรุงศิลปวัฒนธรรม นอกจากนี้ก็เตรียมความพร้อมการเข้าสู่ประชาคมอาเซียนโดยใช้กลไกของมหาวิทยาลัยสร้างเครือข่ายความร่วมมือเพื่อแลกเปลี่ยนเรียนรู้กับสถาบันอุดมศึกษาในกลุ่มประเทศอาเซียนซึ่งมีบริบทชุมชนที่ใกล้เคียงกัน รวมทั้งพัฒนางานวิจัยสร้างองค์ความรู้ตอบสนองความต้องการของชุมชนในประเทศกลุ่มอาเซียน

ในขณะเดียวกันจะพัฒนาสถาบันให้เข้มแข็ง มั่นคงและยั่งยืน โดยให้บุคลากรได้มีส่วนร่วมในการกำหนดวิสัยทัศน์ ค่านิยมและวัฒนธรรมองค์กร รวมทั้งแผนปฏิบัติการของสถาบัน เพื่อให้เกิดความเข้าใจร่วมกันและขับเคลื่อนสถาบันไปในทิศทางเดียวกัน และมุ่งเน้นการทำงานเป็นทีม ให้ความรู้และข้อมูลเกี่ยวกับแนวทางการก้าวหน้าของบุคลากร พร้อมทั้งจัดให้มีการทำแผนพัฒนาตนเองที่สอดคล้องกับพันธกิจของสถาบัน ส่งเสริมสนับสนุนและอำนวยความสะดวกเพื่อให้ประสบความสำเร็จตามแผนที่วางไว้ ส่งเสริมให้มีกิจกรรมและสร้างบรรยากาศที่ก่อให้เกิดความรัก ความเข้าใจและความสุขในการทำงาน ร่วมกันการดำเนินงานของสถาบันในทุก ๆ ด้าน จะให้ความสำคัญกับการมีส่วนร่วม การรับฟังความคิดเห็น ผ่านวิธีการสื่อสารที่หลากหลายจากผู้มีส่วนได้ส่วนเสีย เช่น นิสิต ชุมชน และบุคลากร ภายใต้ระบบธรรมาภิบาล

คาดหวังว่าเมื่อถึงระยะสิ้นสุดแผนกลยุทธ์ฉบับนี้ สถาบันปฏิบัติการชุมชนเพื่อการศึกษาแบบบูรณาการ มหาวิทยาลัยทักษิณจะเป็นองค์กรชั้นนำในการพัฒนานิสิตให้เป็นคนดี มีปัญญา พัฒนาตนเองและสังคมร่วมสร้างชุมชนให้เข้มแข็งตามแนวทางปรัชญาเศรษฐกิจพอเพียง

นอกจากนี้สถาบันปฏิบัติการชุมชนเพื่อการศึกษาแบบบูรณาการจะน้อมนำแนวพระราชดำริของพระบาทสมเด็จพระเจ้าอยู่หัวฯ เป็นกรอบคิดในการปฏิบัติงานและสืบสานขยายผลสู่นิสิตและชุมชนท้องถิ่น ในช่วงระยะเวลาของแผนกลยุทธ์ ฉบับนี้ อาทิเช่น

- ปลุกฝังแนวคิดปรัชญาเศรษฐกิจพอเพียงทั้งในห้องเรียนและนอกห้องเรียนให้กับนิสิตของมหาวิทยาลัย
- สนับสนุนและส่งเสริมการใช้หลักเศรษฐกิจพอเพียงทั้งในระดับครัวเรือนและระดับชุมชน
- ใช้ความพอเพียงเป็นกรอบคิดในการอนุรักษ์ทรัพยากรธรรมชาติและสิ่งแวดล้อม ด้วยการส่งเสริมการใช้วิถีเกษตรเชิงนิเวศน์ สร้างโมเดลต้นแบบในการจัดการสวนยางพาราที่เป็นสอดคล้องกับธรรมชาติ การทำนาข้าวปลอดสารพิษ และนาข้าวอินทรีย์
- การบริหารจัดการป่าต้นน้ำด้วยการรักษาป่าเดิม เพิ่มป่าใหม่และฝายชะลอน้ำไหล

ส่วนที่ 4

การบริหารจัดการแผนกลยุทธ์

แผนกลยุทธ์ สถาบันปฏิบัติการชุมชนเพื่อการศึกษาแบบบูรณาการ ฉบับนี้ จัดทำขึ้นเพื่อแสดงทิศทางในการพัฒนาและขับเคลื่อนการดำเนินงานของสถาบันฯ ในช่วงระยะเวลา 4 ปี คือปีการศึกษา 2556-2560 สนับสนุนแผนยุทธศาสตร์มหาวิทยาลัยทักษิณ พ.ศ.2558-2567 โดยให้ความสำคัญกับพลวัตของสังคมไทย สังคมท้องถิ่น และการก้าวสู่สากล เน้นการพัฒนาองค์ความรู้ และการนำองค์ความรู้ไปใช้ในการดำรงชีวิต การแก้ปัญหาและการใช้ประโยชน์อย่างยั่งยืน โดยมีคุณธรรม และจริยธรรม



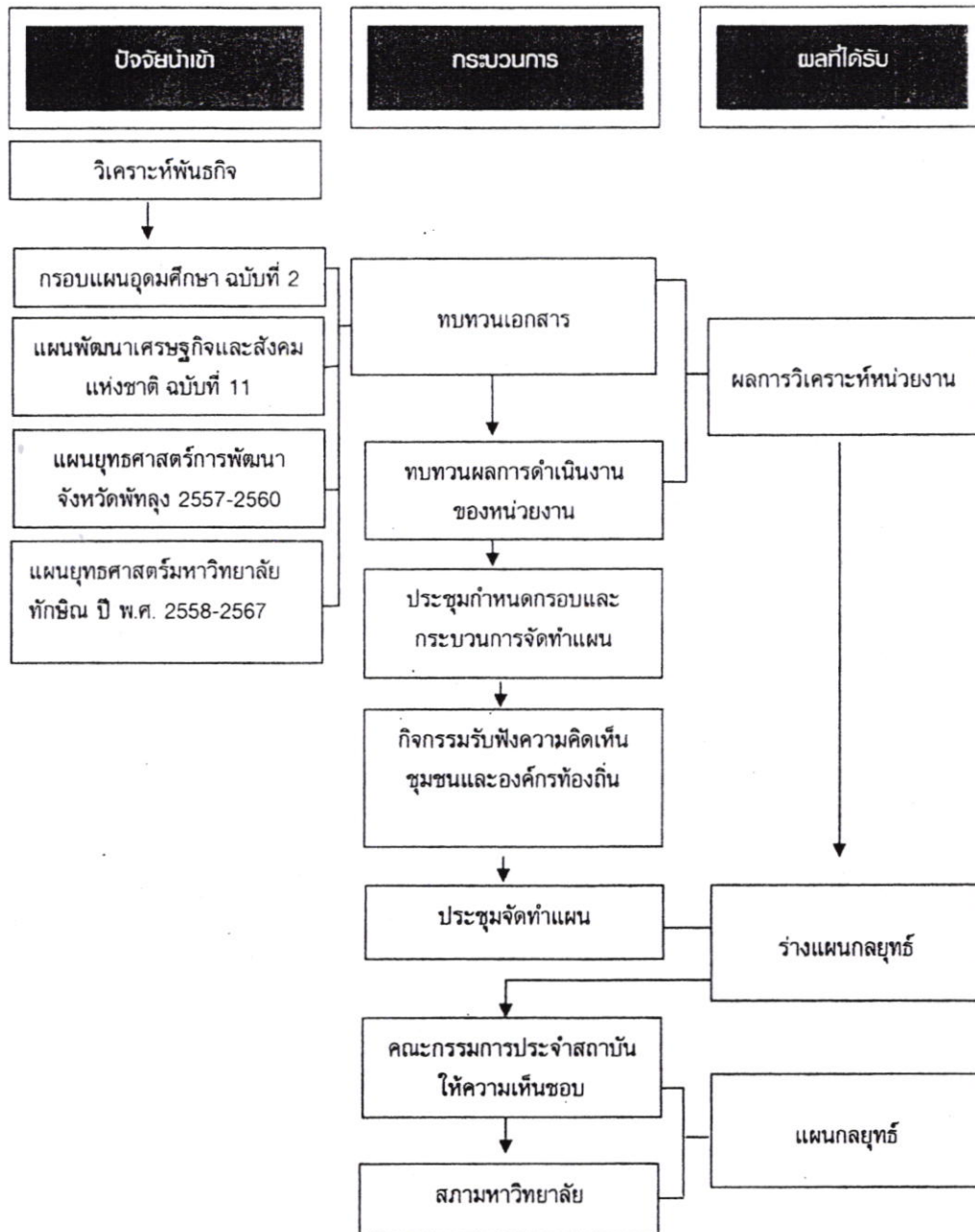
เป็นเครื่องยึดเหนี่ยว ใช้กระบวนการมีส่วนร่วมในการจัดทำแผน มีกระบวนการรับฟังความคิดเห็นของชุมชน บุคลากรมีส่วนในการกำหนดวิสัยทัศน์ พันธกิจ ประเด็นยุทธศาสตร์ เป้าประสงค์ กลยุทธ์ ตัวชี้วัดความสำเร็จ และเป้าหมายผลลัพธ์การดำเนินงาน มีระบบการติดตามและประเมินผลการดำเนินงานของแผนกลยุทธ์ เพื่อนำไปสู่เป้าหมายที่กำหนดไว้ในแผน

วัตถุประสงค์ของแผน

การจัดทำแผนกลยุทธ์ สถาบันปฏิบัติการชุมชนเพื่อการศึกษาแบบบูรณาการ ปีการศึกษา 2556-2560 ฉบับนี้มีวัตถุประสงค์ดังต่อไปนี้

1. เพื่อให้ได้แผนกลยุทธ์ของส่วนงาน ซึ่งสนับสนุนแผนยุทธศาสตร์ระยะยาวและแผนกลยุทธ์ของมหาวิทยาลัยทักษิณ และมีความสอดคล้องตามกรอบแผนอุดมศึกษา และแผนพัฒนาเศรษฐกิจและสังคมแห่งชาติ
2. เพื่อใช้ประโยชน์สำหรับการกำหนดทิศทางในการพัฒนาสถาบันปฏิบัติการชุมชนเพื่อการศึกษาแบบบูรณาการ ที่ทันต่อการเปลี่ยนแปลงของโลก และสอดคล้องกับความต้องการของสังคม
3. เพื่อใช้เป็นเครื่องมือในการกำกับ ติดตามการบริหารงานภายในส่วนงาน

กระบวนการจัดทำแผน



การนำแผนสู่การปฏิบัติและการติดตามประเมินผล

แผนกลยุทธ์ฉบับนี้จะใช้เป็นแผนหลักในการขับเคลื่อนส่วนงาน โดยนำไปเชื่อมโยงกับแผนกลยุทธ์ทางการเงิน แผนพัฒนาบุคลากร และแผนปฏิบัติการประจำปี ในการนำสู่การปฏิบัติจะกำหนดผู้รับผิดชอบโครงการและกิจกรรมต่างๆ อย่างชัดเจน มีการติดตามประเมินผลใน 4 ระดับ คือ

- 1) ระดับสภามหาวิทยาลัย เป็นการติดตามประเมินผลการดำเนินงานตามที่ได้นำเสนอ สภามหาวิทยาลัย โดยเป็นตัวชี้วัดหนึ่งในการประเมินผู้อำนวยการ โดยคณะกรรมการที่สภามหาวิทยาลัยแต่งตั้ง
- 2) ระดับมหาวิทยาลัย มีการติดตามประเมินผลการปฏิบัติงานประจำปี โดยเป็นตัวชี้วัดหนึ่งในการประเมินผู้อำนวยการ และการประเมินคุณภาพส่วนงานตามระบบประกันคุณภาพการศึกษา
- 3) ระดับส่วนงาน มีการติดตามประเมินผลแผนกลยุทธ์ และแผนปฏิบัติงานประจำปี รายงานต่อคณะกรรมการประจำสถาบันฯ
- 4) ระดับโครงการ มีการจัดทำรายงานผลการดำเนินงาน และประเมินผลโครงการตามตัวชี้วัดที่กำหนดในโครงการ รายงานต่อหน่วยงานที่สนับสนุนงบประมาณ ผู้บริหารส่วนงาน และผู้รับผิดชอบดำเนินการ เพื่อปรับปรุงและพัฒนาการดำเนินงานให้มีประสิทธิภาพยิ่งขึ้น

ส่วนที่ 5 แผนกลยุทธ์ ปีการศึกษา 2556-2560

ปรัชญา

ชุมชนเป็นศูนย์กลางบ่มเพาะปัญญา จริยธรรม นำการพัฒนาคุณภาพชีวิต

วิสัยทัศน์

เป็นหน่วยงานที่ได้รับการยอมรับในระดับประเทศ ในการพัฒนานิสิตให้เป็นคนดี มีปัญญา พัฒนาตนเองและสังคม โดยใช้ชุมชนเป็นศูนย์กลางและร่วมสร้างชุมชนให้เข้มแข็ง

พันธกิจ

1. จัดการเรียนรู้แบบบูรณาการจากวิถีชีวิตจริงในชุมชนให้กับนิสิตให้มีอัตลักษณ์ “เป็นคนดี มีปัญญา พัฒนาตนเองและสังคม” สนองตอบพันธกิจการผลิตบัณฑิตของมหาวิทยาลัยทักษิณ
2. พัฒนาชุมชนให้เข้มแข็งตามแนวทางปรัชญาเศรษฐกิจพอเพียงด้วยกระบวนการวิจัย การบริการวิชาการ และการทำนุบำรุงศิลปวัฒนธรรม
3. พัฒนาการบริหารจัดการสถาบันให้มีสมรรถนะสูง โดยมุ่งเน้นผลสัมฤทธิ์ ที่ยึดหลักธรรมาภิบาลและคำนึงถึงคุณภาพชีวิตที่ดีของบุคลากร

ประเด็นยุทธศาสตร์

- ยุทธศาสตร์ที่ 1 สร้างอัตลักษณ์การพัฒนานิสิตผ่านการเรียนรู้แบบบูรณาการในชุมชน
- ยุทธศาสตร์ที่ 2 สร้างองค์ความรู้และนวัตกรรมผ่านกระบวนการวิจัยที่ตอบสนองความต้องการของชุมชนและสังคม
- ยุทธศาสตร์ที่ 3 ให้บริการวิชาการและทำนุบำรุงศิลปวัฒนธรรมที่นำไปสู่คุณภาพชีวิตที่ดีและความเข้มแข็งอย่างยั่งยืนของชุมชน
- ยุทธศาสตร์ที่ 4 พัฒนาระบบบริหารจัดการองค์กรที่มีประสิทธิภาพและประสิทธิผล

ค่านิยม

1. บริหารด้วยหลักธรรมาภิบาล
2. มุ่งเน้นผลสัมฤทธิ์และการสร้างคุณค่า
3. มีความรับผิดชอบต่อสังคม
4. ทำงานอย่างมีความสุข

วัฒนธรรมองค์กร

มุ่งมั่นพัฒนางานที่มีคุณภาพ ยึดหลักความสามัคคี มีจิตอาสารับผิดชอบต่อชุมชน

คำอธิบาย : คำสำคัญในวิสัยทัศน์

คนดี มีลักษณะดังนี้

- มีความซื่อสัตย์ กตัญญู และประพฤติตนเหมาะสมกับกาลเทศะ
- มีระเบียบวินัยและความรับผิดชอบต่อ
- มีจิตอาสา เสียสละ ชยัน อดทน

ปัญญา มีลักษณะดังนี้

- มีความรอบรู้หลากหลายศาสตร์ที่เกี่ยวข้องกับธรรมชาติ ชีวิตและสังคม และสามารถบูรณาการความรู้สู่องค์กรร่วม เพื่อสร้างกรอบคิดในการแก้ปัญหาหรือพัฒนาตนเอง ชุมชน และสังคม
- มีความเข้าใจตนเอง ผู้อื่น และสิ่งแวดล้อม ยอมรับความแตกต่างทางความคิดและวัฒนธรรม เพื่อการดำรงชีวิตร่วมกันในสังคมได้อย่างมีความสุข

พัฒนาตนเองและสังคม มีลักษณะดังนี้

- มีการปรับปรุง เปลี่ยนแปลง ตนเองไปสู่สิ่งที่ดีขึ้น และยึดหลักปรัชญาเศรษฐกิจพอเพียงในการดำเนินชีวิต
- มุ่งมั่นพัฒนาตนเองให้มีศักยภาพสูงขึ้นอย่างต่อเนื่อง เพื่อเป็นที่พึ่งพาของสังคม
- มีความผูกพันยึดโยงกับชุมชนและต้องการทำประโยชน์ให้กับชุมชนและสังคม

ชุมชนเข้มแข็ง มีลักษณะดังนี้

- มีการจัดการและการแก้ไขปัญหาาร่วมกันของชุมชนบนพื้นฐานภูมิปัญญาและวัฒนธรรมของชุมชน
- มีการเปลี่ยนแปลงหรือการพัฒนาทั้งทางด้านเศรษฐกิจ สังคม วัฒนธรรม สิ่งแวดล้อม ภายในชุมชนอย่างรู้เท่าทันการเปลี่ยนแปลงของสังคมโลกเพื่อนำไปสู่การพึ่งพาตนเองอย่างยั่งยืน
- มีการนำหลักปรัชญาเศรษฐกิจพอเพียงไปใช้ในการบริหารจัดการที่สอดคล้องกับบริบทของชุมชน

ประเด็นยุทธศาสตร์การพัฒนา สถาบันปฏิบัติการชุมชนเพื่อการศึกษาแบบบูรณาการ

เพื่อให้การขับเคลื่อนส่วนงานไปสู่วิสัยทัศน์ “เป็นหน่วยงานที่ได้รับการยอมรับในระดับประเทศ ในการพัฒนานิสิตให้เป็นคนดี มีปัญญา พัฒนาตนเองและสังคมโดยใช้ชุมชนเป็นศูนย์กลาง และร่วมสร้าง ชุมชนให้เข้มแข็ง” จึงได้กำหนดแผนกลยุทธ์ ประกอบด้วย 4 ยุทธศาสตร์ ดังนี้

ยุทธศาสตร์ที่ 1 สร้างอัตลักษณ์การพัฒนานิสิตผ่านการเรียนรู้แบบบูรณาการในชุมชน
เป้าประสงค์ :

- 1.1 มีแนวปฏิบัติที่ดีในการพัฒนานิสิต โดยใช้ชุมชนเป็นศูนย์กลางของการเรียนรู้
- 1.2 นิสิตเป็นคนดี มีปัญญาสามารถพัฒนาตนเองและสังคม และพร้อมก้าวสู่สากล

ยุทธศาสตร์ที่ 2 สร้างองค์ความรู้และนวัตกรรมผ่านกระบวนการวิจัยที่ตอบสนองความ
ต้องการของชุมชนและสังคม

เป้าประสงค์ :

- 2.1 มีงานวิจัยที่สอดคล้องกับความต้องการของชุมชนและสามารถนำไปใช้ประโยชน์ได้จริง

ยุทธศาสตร์ที่ 3 ให้บริการวิชาการและทำนุบำรุงศิลปวัฒนธรรมที่นำไปสู่คุณภาพชีวิตที่ดีและ
ความเข้มแข็งอย่างยั่งยืนของชุมชน

เป้าประสงค์ :

- 3.1 ชุมชนมีคุณภาพชีวิตที่ดีและพึ่งพาตนเองได้ บนวิถีแห่งความพอเพียง
- 3.2 ชุมชนมีคุณธรรม จริยธรรม อารมณ์คุณค่าภูมิปัญญาท้องถิ่นและวัฒนธรรม

ยุทธศาสตร์ที่ 4 พัฒนาระบบบริหารจัดการองค์กรที่มีประสิทธิภาพและประสิทธิผล

เป้าประสงค์ :

- 4.1 องค์กรมีผลสัมฤทธิ์การดำเนินงานที่ดี และสร้างคุณค่า
- 4.2 บุคลากรมีความสุขในการทำงาน

ตัวชี้วัดและค่าเป้าหมาย

ยุทธศาสตร์ที่ 1 สร้างอัตลักษณ์การพัฒนานิสิตผ่านการเรียนรู้แบบบูรณาการในชุมชน

เป้าประสงค์	ตัวชี้วัด	ค่าเป้าหมาย				
		2556	2557	2558	2559	2560
1.1 มีแนวปฏิบัติที่ดีในการพัฒนานิสิต โดยใช้ชุมชนเป็นศูนย์กลางของการเรียนรู้	1.ระดับความสำเร็จของการจัดการเรียนรู้แบบบูรณาการในชุมชน	3	4	4	5	5
	2.จำนวนเครือข่ายความร่วมมือในการจัดการเรียนรู้	4	5	6	7	8
1.2 นิสิตเป็นคนดี มีปัญญา สามารถพัฒนาตนเองและสังคม และพร้อมก้าวสู่สากล	3.ร้อยละของจำนวนนิสิตที่มีพัฒนาการตนเองด้านการเป็นคนดี มีปัญญา พัฒนาตนเองและสังคมสูงขึ้น	70	80	85	90	95
	4.ร้อยละของจำนวนนิสิตที่ผ่านเกณฑ์ประเมินด้านการเป็นคนดี มีปัญญา พัฒนาตนเองและสังคม (เชื่อมโยงกับตัวชี้วัด TSU02)	-	-	60	60	65

ยุทธศาสตร์ที่ 2 สร้างองค์ความรู้และนวัตกรรมผ่านกระบวนการวิจัย ที่ตอบสนองความต้องการของชุมชนและสังคม

เป้าประสงค์	ตัวชี้วัด	ค่าเป้าหมาย				
		2556	2557	2558	2559	2560
2.1 มีงานวิจัยที่สอดคล้องกับความต้องการของชุมชนและสามารถนำไปใช้ประโยชน์ได้จริง	1. ระดับความสำเร็จของการพัฒนานักวิจัยชุมชน	-	2	3	4	5
	2. จำนวนโครงการวิจัยที่เป็นโจทย์ปัญหาชุมชนที่ดำเนินการโดยสถาบันฯ หรือส่วนงานและนิสิตที่ได้รับการเชื่อมประสานจากสถาบันฯ	8	10	12	14	15

ยุทธศาสตร์ที่ 3 ให้บริการวิชาการและทำนุบำรุงศิลปวัฒนธรรมที่นำไปสู่คุณภาพชีวิตที่ดีและความเข้มแข็งอย่างยั่งยืนของชุมชน

เป้าประสงค์	ตัวชี้วัด	ค่าเป้าหมาย				
		2556	2557	2558	2559	2560
3.1 ชุมชนมีคุณภาพชีวิตที่ดีและพึ่งพาตนเองได้ บนวิถีแห่งความพอเพียง	1. จำนวนโครงการบริการวิชาการที่ส่งเสริมหรือสนับสนุนการแก้ไขปัญหาหรือพัฒนาชุมชนให้ให้พึ่งพาตนเองได้อย่างยั่งยืน	3	3	3	3	3
	2. จำนวนเรื่องขององค์ความรู้หรือหลักสูตรหรือการเป็นที่ปรึกษาที่ได้จากโครงการบริการวิชาการหรือการทำนุบำรุงศิลปวัฒนธรรม	2	2	2	2	2

เป้าประสงค์	ตัวชี้วัด	ค่าเป้าหมาย				
		2556	2557	2558	2559	2560
3.1 ชุมชนมีคุณภาพชีวิตที่ดีและพึ่งพาตนเองได้ บนวิถีแห่งความพอเพียง	3.ระดับความสำเร็จของการเตรียมความพร้อมการให้บริการวิชาการในระดับนานาชาติ	1	2	3	4	5
	4.ร้อยละของระดับความพึงพอใจความเชื่อมั่นของผู้รับบริการที่มีต่อระบบการบริการวิชาการ และการให้คำปรึกษาของมหาวิทยาลัย (TSU10)	-	-	75	75	80
3.2 ชุมชนมีคุณธรรมจริยธรรม ชำรงคุณค่าภูมิปัญญาท้องถิ่นและวัฒนธรรม	5. จำนวนโครงการหรือกิจกรรมทำนุบำรุงศิลปวัฒนธรรมในชุมชนเป้าหมาย	5	5	5	5	5

ยุทธศาสตร์ที่ 4 พัฒนาระบบบริหารจัดการที่มีประสิทธิภาพและประสิทธิผล

เป้าประสงค์	ตัวชี้วัด	ค่าเป้าหมาย				
		2556	2557	2558	2559	2560
4.1 องค์กรมีผลสัมฤทธิ์การดำเนินงานที่ดีและสร้างคุณค่า	1.ระดับความสำเร็จของการพัฒนาคุณภาพการบริหารจัดการองค์กรตามเกณฑ์ EdPEX	1	2	3	4	5
	2.คะแนนเฉลี่ยของผลการประเมินคุณภาพส่วนงาน	4.40	4.50	4.60	4.70	4.80
	3.ร้อยละความสำเร็จของการบรรลุค่าเป้าหมายตามคำรับรองการปฏิบัติงานของส่วนงาน	80	80	85	85	90
4.2 บุคลากรมีความสุขในการทำงาน	4.ค่าเฉลี่ยดัชนีความสุขของบุคลากร (TSU17)	-	-	3.25	3.50	3.60

ตารางสรุปแผนกลยุทธ์
ประเด็นยุทธศาสตร์ เป้าประสงค์
กลยุทธ์ ตัวชี้วัด ค่าเป้าหมาย
ตัวอย่างโครงการ/กิจกรรม
และการสนับสนุนกลยุทธ์ของมหาวิทยาลัย

ยุทธศาสตร์ที่ 1
เป้าประสงค์ที่ 1.1

สร้างอัตลักษณ์การพัฒนานิสิตผ่านการเรียนรู้แบบบูรณาการในชุมชน
มีแนวปฏิบัติที่ดีในการพัฒนานิสิต โดยใช้ชุมชนเป็นศูนย์กลางของการเรียนรู้

กลยุทธ์	ตัวชี้วัด	ค่าเป้าหมาย พ.ศ.					ตัวอย่างโครงการ/กิจกรรม	สนับสนุนกลยุทธ์มหาวิทยาลัย
		56	57	58	59	60		
1.1.1 พัฒนาระบบและกลไกการจัดการเรียนรู้แบบบูรณาการที่สอดคล้องกับบริบทของชุมชน	1.1.1.1 ระดับความสำเร็จของการจัดการเรียนรู้แบบบูรณาการในชุมชน	3 ข้อ	4 ข้อ	4 ข้อ	5 ข้อ	5 ข้อ	<ul style="list-style-type: none"> -โครงการพัฒนาเครื่องมือสนับสนุนการเรียนรู้แบบบูรณาการในชุมชน ตัวอย่างเช่น <ul style="list-style-type: none"> - โครงการพัฒนาสื่อการเรียนรู้ - พัฒนาคู่มือปฏิบัติการเรียนรู้ในชุมชน - โครงการพัฒนาฐานการเรียนรู้ใหม่ - โครงการปรับปรุงฐานการเรียนรู้เดิม - โครงการพัฒนาระบบการประเมินผลการจัดการเรียนรู้ - โครงการพัฒนาศักยภาพนักวิชาการและวิทยากรชุมชน 	1.1 ผลิตบัณฑิตคุณภาพ มีทักษะสากล สมบูรณ์ ในอัตลักษณ์ รองรับความต้องการของสังคม ผู้ใช้บัณฑิตทั่วไป เฉพาะกลุ่มพื้นที่ในชุมชนภาคใต้ และอาเซียนตอนใต้

ยุทธศาสตร์ที่ 1
เป้าประสงค์ที่ 1.1

สร้างอัตลักษณ์การพัฒนานิสิตผ่านการเรียนรู้แบบบูรณาการในชุมชน
มีแนวปฏิบัติที่ดีในการพัฒนานิสิต โดยใช้ชุมชนเป็นศูนย์กลางของการเรียนรู้

กลยุทธ์	ตัวชี้วัด	ค่าเป้าหมาย พ.ศ.					ตัวอย่างโครงการ/กิจกรรม	สนับสนุนกลยุทธ์ มหาวิทยาลัย
		56	57	58	59	60		
1.1.2 สร้างเครือข่าย ความร่วมมือในการ จัดการเรียนรู้ทั้งภายใน และภายนอก มหาวิทยาลัย	1.1.2.1 จำนวนเครือข่าย ความร่วมมือในการจัดการ เรียนรู้	4	5	6	7	8	<ul style="list-style-type: none"> - โครงการประชาสัมพันธ์ “ชุมชนคือ ชุมชนพี่แห่งการเรียนรู้” - สนับสนุนเชื่อมประสานส่วนงาน วิชาการกับชุมชน - โครงการสร้างความร่วมมือด้านการ พัฒนานิสิตกับชุมชน - โครงการประชุมเสวนาแลกเปลี่ยน เรียนรู้ระหว่างชุมชน - โครงการประชุมแลกเปลี่ยนเรียนรู้การ ดำเนินงานระหว่างสถาบัน 	1.5 พัฒนาหลักสูตร สร้าง มาตรฐานการจัดการศึกษา ที่ใช้ชุมชนเป็นฐานมุ่งผลิต บัณฑิตรับใช้ชุมชน ก้าวทัน โลก

ยุทธศาสตร์ที่ 1
เป้าประสงค์ที่ 1.2

สร้างอัตลักษณ์การพัฒนานิสิตผ่านการเรียนรู้แบบบูรณาการในชุมชน
นิสิตเป็นคนดี มีปัญญา สามารถพัฒนาตนเองและสังคม และพร้อมก้าวสู่สากล

กลยุทธ์	ตัวชี้วัด	ค่าเป้าหมาย พ.ศ.					ตัวอย่างโครงการ/กิจกรรม	สนับสนุนกลยุทธ์ มหาวิทยาลัย
		56	57	58	59	60		
1.2.1 จัดการเรียนรู้แบบบูรณาการในชุมชนผ่านรายวิชาศึกษาทั่วไป (วิถีชุมชนท้องถิ่น)	1.2.1.1 ร้อยละของจำนวนนิสิตที่มีพัฒนาการตนเองด้านการเป็นคนดี มีปัญญา พัฒนาตนเองและสังคมสูงขึ้น	70	80	85	90	95	<ul style="list-style-type: none"> - โครงการเรียนรู้แบบบูรณาการในชุมชน ตัวอย่างเช่น <ul style="list-style-type: none"> - ภูมิปัญญาการจัดการทรัพยากรธรรมชาติและสิ่งแวดล้อมที่เหมาะสมกับวิถีชุมชนท้องถิ่น - ภูมิปัญญาการทำเกษตรผสมผสาน - เศรษฐกิจชุมชนและการปรับใช้ปรัชญาเศรษฐกิจพอเพียงที่สอดคล้องกับบริบทชุมชนท้องถิ่น - วิถีชีวิต ภูมิปัญญาและวัฒนธรรมชุมชน - ปลุกความดีในใจตนสามารถใช้ชีวิตในสังคมพหุวัฒนธรรมได้อย่างมีความสุข - กินอยู่ร่วมกันสามัคคีสันติภาพ 	<p>1.1 ผลิตบัณฑิตคุณภาพ มีทักษะสากล สมบูรณ์ในอัตลักษณ์ รองรับความต้องการของสังคม ผู้ใช้บัณฑิตทั่วไป เฉพาะกลุ่มพื้นที่ในชุมชนภาคใต้ และอาเซียนตอนใต้</p> <p>1.2 สร้างสภาพแวดล้อมให้เป็นมหาวิทยาลัยสากล นำอยู่และเป็นมหาวิทยาลัยพหุ-วัฒนธรรมรองรับการจัดการศึกษากลุ่มเป้าหมายในพื้นที่และเชื่อมโยงประชาคมอาเซียนตอนใต้</p>
	1.2.1.2 ร้อยละของจำนวนนิสิตที่ผ่านเกณฑ์ประเมินด้านการเป็นคนดี มีปัญญา พัฒนาตนเองและสังคม	-	-	60	60	65		

ยุทธศาสตร์ที่ 1
เป้าประสงค์ที่ 1.2

สร้างอัตลักษณ์การพัฒนานิสิตผ่านการเรียนรู้แบบบูรณาการในชุมชน
นิสิตเป็นคนดี มีปัญญา สามารถพัฒนาตนเองและสังคมและพร้อมก้าวสู่สากล

กลยุทธ์	ตัวชี้วัด	ค่าเป้าหมาย พ.ศ.					ตัวอย่างโครงการ/กิจกรรม	สนับสนุนกลยุทธ์ มหาวิทยาลัย
		56	57	58	59	60		
1.2.2 จัดการเรียนรู้แบบบูรณาการในชุมชนให้กับนิสิตร่วมกับส่วนงานวิชาการและส่วนงานอื่น	ใช้ตัวชี้วัด 1.2.1.1 และตัวชี้วัด 1.2.1.2						<ul style="list-style-type: none"> - โครงการห้องเรียนธรรมชาติ - โครงการต่าง ๆ ที่ส่วนงานวิชาการเสนอ และมีความสอดคล้องกับฐานการเรียนรู้ในชุมชน - โครงการพลังนิสิตรับใช้ชุมชน 	1.5 พัฒนาหลักสูตร สร้างมาตรฐานการจัดการศึกษาที่ใช้ชุมชนเป็นฐานมุ่งผลิตบัณฑิตรับใช้ชุมชน ก้าวทันโลก

ยุทธศาสตร์ที่ 2
เป้าประสงค์ที่ 2.1

สร้างองค์ความรู้ และนวัตกรรมผ่านกระบวนการวิจัย ที่ตอบสนองความต้องการของชุมชนและสังคม
มีงานวิจัยที่สอดคล้องกับความต้องการของชุมชนและสามารถนำไปใช้ประโยชน์ได้จริง

กลยุทธ์	ตัวชี้วัด	ค่าเป้าหมาย พ.ศ.					ตัวอย่างโครงการ/กิจกรรม	สนับสนุนกลยุทธ์ มหาวิทยาลัย
		56	57	58	59	60		
2.1.1 พัฒนาศักยภาพ การวิจัย	2.1.1.1 ระดับความสำเร็จ ของการพัฒนานักวิจัยชุมชน	-	2	3	4	5	<ul style="list-style-type: none"> - สร้างความร่วมมือด้านการวิจัยกับส่วนงานต่าง ๆ และชุมชน - จัดทำห้องปฏิบัติการวิจัยชุมชน - จัดทำฐานข้อมูลชุมชนเป้าหมาย - จัดตั้งหน่วยวิจัย - สร้างสภาพแวดล้อมเพื่อส่งเสริมการสร้างนวัตกรรม - โครงการพัฒนาศักยภาพนักวิจัย ตัวอย่างเช่น <ul style="list-style-type: none"> - ระบบพี่เลี้ยงนักวิจัย - แลกเปลี่ยนเรียนรู้เพื่อพัฒนางานวิจัย - อบรมสัมมนา - โครงการสร้างนักวิจัยชุมชน 	

ยุทธศาสตร์ที่ 2
เป้าประสงค์ที่ 2.1

สร้างองค์ความรู้และนวัตกรรมผ่านกระบวนการวิจัย ที่ตอบสนองความต้องการของชุมชนและสังคม
มีงานวิจัยที่สอดคล้องกับความต้องการของชุมชนและสามารถนำไปใช้ประโยชน์ได้จริง

กลยุทธ์	ตัวชี้วัด	ค่าเป้าหมาย พ.ศ.					ตัวอย่างโครงการ/กิจกรรม	สนับสนุนกลยุทธ์ มหาวิทยาลัย
		56	57	58	59	60		
2.1.2 พัฒนางานวิจัยที่ ตอบสนองความต้องการ ของชุมชน	2.1.2.1 จำนวนโครงการ วิจัยที่เป็นโจทย์ปัญหาชุมชน หรือนำไปใช้ประโยชน์ ที่ ดำเนินการโดยสถาบันฯ หรือส่วนงาน หรือนิสิต ซึ่งได้รับการเชื่อมประสาน จากสถาบันฯ	8	10	12	14	15	<ul style="list-style-type: none"> - โครงการวิจัยที่มาจากโจทย์ปัญหาของ ชุมชน - โครงการนำร่องใช้ผลงานวิจัย แก้ปัญหาหรือพัฒนาชุมชนให้ เข้มแข็งอย่างยั่งยืน - สนับสนุนการทำโครงการงาน/ปัญหา พิเศษที่เป็นโจทย์ปัญหาของชุมชน หรือภูมิปัญญาท้องถิ่น ตัวอย่างกิจกรรม: <ul style="list-style-type: none"> - เป็นพี่เลี้ยง/ที่ปรึกษาให้กับนิสิต จัดเสวนาในชุมชน - ประสานงานและอำนวยความสะดวก สะดวกการนำนิสิตลงพื้นที่ชุมชน - ถ่ายทอดองค์ความรู้หรือนวัตกรรม จากงานวิจัยสู่การใช้ประโยชน์ใน ชุมชน 	4.1 นำวิชาการสร้างสรรค์ สังคมแห่งปัญญา เชิงรุกสู่ ชุมชน ร่วมสร้างเศรษฐกิจ สังคม คุณภาพชีวิต ความ มั่นคง และการพัฒนา (มาตรการที่ 2 ปฏิรูปการ บริการวิชาการของหน่วยงาน ของมหาวิทยาลัยที่ทำหน้าที่ ในการรับใช้สังคมในพื้นที่)

ยุทธศาสตร์ที่ 3
เป้าประสงค์ที่ 3.1

ให้บริการวิชาการและทำนุบำรุงศิลปวัฒนธรรมที่นำไปสู่คุณภาพชีวิตที่ดีและความเข้มแข็งอย่างยั่งยืนของชุมชน
ชุมชนมีคุณภาพชีวิตที่ดีและพึ่งพาตนเองได้ บนวิถีแห่งความพอเพียง

กลยุทธ์	ตัวชี้วัด	ค่าเป้าหมาย พ.ศ.					ตัวอย่างโครงการ/กิจกรรม	สนับสนุนกลยุทธ์ มหาวิทยาลัย
		56	57	58	59	60		
3.1.1 พัฒนาโครงการ บริการวิชาการที่ ส่งเสริมหรือสนับสนุน การแก้ปัญหาาร่วมกัน ของชุมชนหรือพัฒนา ชุมชนให้พึ่งพาตนเอง ได้อย่างยั่งยืนตามหลัก ปรัชญาเศรษฐกิจ พอเพียง	3.1.1.1 จำนวนโครงการ บริการวิชาการที่ส่งเสริม หรือสนับสนุนการแก้ไข ปัญหาหรือพัฒนาชุมชน ให้พึ่งพาตนเองได้อย่าง ยั่งยืน	3	3	3	3	3	โครงการพัฒนาชุมชนต้นแบบ เกษตรยั่งยืน โครงการเสริมสร้างสุขภาวะและ การป้องกันโรคในชุมชน โครงการการถ่ายทอดกรอบคิด และเทคโนโลยีที่สอดคล้องกับ ปรัชญาเศรษฐกิจพอเพียงตาม บริบทของชุมชน	4.1 นำวิชาการสร้างสรรค์ สังคมแห่งปัญญา เชิงรุกสู่ ชุมชน ร่วมสร้างเศรษฐกิจ สังคม คุณภาพชีวิต ความ มั่นคง และการพัฒนา
	3.1.1.2 ร้อยละของระดับ ความพึงพอใจความเชื่อมั่น ของผู้รับบริการที่มีต่อ ระบบการบริการวิชาการ และการให้คำปรึกษาของ มหาวิทยาลัย	-	-	75	75	80	โครงการผลิตปุ๋ยอินทรีย์จาก จุลินทรีย์ท้องถิ่น โครงการปรับกระบวนการทัศน์การ ทำข้าวเคมี สู่ข้าวอินทรีย์ ต่อ ยอดภูมิปัญญาบรรพชน โครงการร้านค้าชุมชนเกษตร ยั่งยืน	

ยุทธศาสตร์ที่ 3
เป้าประสงค์ที่ 3.1

ให้บริการวิชาการและทำนุบำรุงศิลปวัฒนธรรมที่นำไปสู่คุณภาพชีวิตที่ดีและความเข้มแข็งอย่างยั่งยืนของชุมชน
ชุมชนมีคุณภาพชีวิตที่ดีและพึ่งพาตนเองได้ บนวิถีแห่งความพอเพียง

กลยุทธ์	ตัวชี้วัด	ค่าเป้าหมาย พ.ศ.					ตัวอย่างโครงการ/กิจกรรม	สนับสนุนกลยุทธ์ มหาวิทยาลัย
		56	57	58	59	60		
	3.1.1.3 จำนวนเรื่องขององค์ความรู้หรือหลักสูตรหรือการเป็นที่ปรึกษาที่ได้จากโครงการบริการวิชาการ/ทำนุบำรุงศิลปวัฒนธรรม	2	2	2	2	2	<ul style="list-style-type: none"> - โครงการสวนยางพาราเพิ่มปารักษ์น้ำ - โครงการฝายชะลอน้ำไหล คั้นสมตุล ธรรมชาติสู่ป่าต้นน้ำชุมชน - โครงการคั้นป่าให้ผืนดิน คั้นถิ่นที่อยู่ให้ พันธุ์กรรมพืชด้วยวิถีเกษตรผสมผสาน - โครงการปลูกชุมชนอนุรักษ์ป่าริมห้วย ช่วยลดภัยพิบัติ 	4.1 นำวิชาการสร้างสรรค์สังคมแห่งปัญญา เชิงรุกสู่ชุมชน ร่วมสร้างเศรษฐกิจสังคม คุณภาพชีวิต ความมั่นคง และการพัฒนา
	3.1.1.4ระดับความสำเร็จของการเตรียมความพร้อมของการให้บริการวิชาการในระดับนานาชาติ	1	2	3	4	5	<ul style="list-style-type: none"> - การจัดการสินทรัพย์เพื่อความมั่นคงของชีวิต ครอบครัวและชุมชน - การถ่ายทอดองค์ความรู้จากชุมชนเดิมสู่ชุมชนใหม่หรือสังคม - โครงการพัฒนาศักยภาพชุมชนเพื่อรองรับการเข้าสู่ประชาคมอาเซียน - จัดทำหลักสูตรพัฒนาหรืออบรมระยะสั้นสำหรับชุมชนในประเทศและนานาชาติ 	

ยุทธศาสตร์ที่ 3
เป้าประสงค์ที่ 3.2

ให้บริการวิชาการและทำนุบำรุงศิลปวัฒนธรรมที่นำไปสู่คุณภาพชีวิตที่ดีและความเข้มแข็งอย่างยั่งยืนของชุมชน
ชุมชนมีคุณธรรม จริยธรรม ดำรงคุณค่าภูมิปัญญาท้องถิ่นและวัฒนธรรม

กลยุทธ์	ตัวชี้วัด	ค่าเป้าหมาย พ.ศ.					ตัวอย่างโครงการ/กิจกรรม	สนับสนุนกลยุทธ์ มหาวิทยาลัย
		56	57	58	59	60		
3.2.1 สนับสนุน กิจกรรม เสริมสร้าง คุณธรรม จริยธรรม เพื่อการอยู่ร่วมกัน อย่างมีความสุข	3.2.1.1 จำนวนโครงการ หรือกิจกรรมส่งเสริมทำนุ บำรุงศิลปวัฒนธรรมใน ชุมชนเป้าหมาย	5	5	5	5	5	<ul style="list-style-type: none"> - โครงการสังคมสองศาสนา - โครงการสนับสนุนการจัดค่ายอบรมคุณธรรม จริยธรรม สำหรับเยาวชนในท้องถิ่น - โครงการสนับสนุนจิตอาสาและสำนัก สาธารณะสำหรับคนในชุมชน - โครงการมอบรางวัลยกย่องเชิดชูเกียรติคนดี ทำคุณประโยชน์ให้กับสถาบันฯ และชุมชน - โครงการร่วมสืบสานประเพณีท้องถิ่น เช่น <ul style="list-style-type: none"> - ประเพณีทอดกฐิน ทอดผ้าป่า - ประเพณีทำบุญสองศาสนา - ประเพณีทำบุญสารทเดือนสิบ - พิธีกรรมทำขวัญข้าว - เข้าร่วมงานบุญทางสังคม 	1.2 สร้างสภาพแวดล้อมให้ เป็นมหาวิทยาลัยสากล นำอยู่ และเป็นมหาวิทยาลัยพุทธ วัฒนธรรมรองรับการจัด การศึกษากลุ่ม เป้าหมายใน พื้นที่และเชื่อมโยงประชาคม อาเซียนตอนใต้

ยุทธศาสตร์ที่ 4
เป้าประสงค์ที่ 4.1

พัฒนาระบบบริหารจัดการที่มีประสิทธิภาพและประสิทธิผล
องค์กรมีผลสัมฤทธิ์การดำเนินงานที่ดีและสร้างคุณค่า

กลยุทธ์	ตัวชี้วัด	ค่าเป้าหมาย พ.ศ.					ตัวอย่างโครงการ/กิจกรรม	สนับสนุนกลยุทธ์ มหาวิทยาลัย
		56	57	58	59	60		
4.1.1 บริหารองค์กร ด้วยระบบคุณภาพ	4.1.1.1 ระดับความสำเร็จ ของการพัฒนาคุณภาพการ บริหารจัดการองค์กรตาม เกณฑ์ EdPEX 4.1.1.2 คะแนนเฉลี่ยของ ผลการประเมินคุณภาพส่วน งาน	1	2	3	4	5	<ul style="list-style-type: none"> - พัฒนาองค์กรโดยใช้เกณฑ์ EdPEX (Education Criteria for Performance Excellence) - โครงการวิเคราะห์และปรับปรุงกระบวนการงานด้วย SIPOC MODEL - โครงการพัฒนาระบบการสื่อสารองค์กร 	6.4 พัฒนาสู่มหาวิทยาลัย คุณภาพตามมาตรฐานสากล มีภาพลักษณ์ระดับชั้นนำ ทันสมัยด้วยเทคโนโลยี สารสนเทศ เปิดสู่สังคมโลก
4.2.1 พัฒนาสู่ องค์กรแห่งความสุข และมีวัฒนธรรม องค์กรที่เข้มแข็ง	4.2.1.1 ค่าเฉลี่ยดัชนี ความสุขของบุคลากร	-	-	3.25	3.50	3.60	<ul style="list-style-type: none"> - จัดทำแผนพัฒนาบุคลากร และเสริมสร้างสมรรถนะบุคลากร - ใช้การจัดการความรู้คู่ขนานทั้งภายในและภายนอก (ชุมชน) - กิจกรรมเสริมสร้างวัฒนธรรมองค์กร “มุ่งมั่นพัฒนางาน ยึดหลักความสามัคคี มีจิตอาสารับผิดชอบต่อชุมชน” 	6.2 สร้างระบบการบริหาร และการพัฒนาทรัพยากร มนุษย์ของมหาวิทยาลัยและ พัฒนาสู่มหาวิทยาลัยแห่ง ความสุข มีวัฒนธรรม เข้มแข็ง

แพนกลยุทธ์ สถาบันปฏิบัติการชุมชนเพื่อการศึกษาแบบบูรณาการ

ICOFIS
2556-2560

ภาคผนวก

เกณฑ์มาตรฐานตัวชี้วัดเชิงคุณภาพ

3. ระดับความสำเร็จของการเตรียมความพร้อมการให้บริการวิชาการในระดับนานาชาติ
เกณฑ์มาตรฐานการดำเนินงาน มีดังนี้
- ระดับ 1 มีแผนการดำเนินงานเพื่อเตรียมความพร้อมการให้บริการวิชาการในระดับนานาชาติ
 - ระดับ 2 มีการดำเนินกิจกรรมเพื่อเตรียมความพร้อมการให้บริการวิชาการในระดับนานาชาติ
 - ระดับ 3 มีการจัดทำโครงการบริการวิชาการหรือหลักสูตรเพื่อรองรับการให้บริการวิชาการในระดับนานาชาติ
 - ระดับ 4 มีการประสานงานหรือการทำข้อตกลงหรือสร้างความร่วมมือในระดับนานาชาติ
 - ระดับ 5 มีการให้บริการวิชาการในระดับนานาชาติ
4. ระดับความสำเร็จของการพัฒนาคุณภาพการบริหารจัดการองค์กรด้วยเกณฑ์ EdPEX
เกณฑ์มาตรฐานการดำเนินงาน มีดังนี้
- ระดับ 1 มีการจัดทำโครงร่างองค์กร
 - ระดับ 2 มีการประเมินตนเองตามเกณฑ์ EdPEX
 - ระดับ 3 จัดทำแผนพัฒนาองค์กร
 - ระดับ 4 มีการดำเนินงานตามแผนพัฒนาองค์กรอย่างน้อยร้อยละ 50 เมื่อเทียบกับแผน
 - ระดับ 5 มีการจัดทำรายงานสรุปผลการดำเนินงานตามแผนพัฒนาองค์กร

เกณฑ์มาตรฐานตัวชี้วัดเชิงคุณภาพ

1. ระดับความสำเร็จของการจัดการเรียนรู้แบบบูรณาการในชุมชน

เกณฑ์การประเมิน

ระดับ 1	ระดับ 2	ระดับ 3	ระดับ 4	ระดับ 5
มีการดำเนินงาน 1 ข้อ	มีการดำเนินงาน 2 ข้อ	มีการดำเนินงาน 3 ข้อ	มีการดำเนินงาน 4 ข้อ	มีการดำเนินงาน 5 ข้อ

เกณฑ์มาตรฐานการดำเนินงาน มีดังนี้

- ข้อ 1 มีการดำเนินงานตามวงจรคุณภาพ PDCA
- ข้อ 2 มีการจัดปัจจัยสนับสนุนการเรียนรู้อย่างเพียงพอ
- ข้อ 3 มีการออกแบบระบบงาน หรือจัดทำมาตรฐานหรือตัวชี้วัดเพื่อควบคุมคุณภาพของกระบวนการสำคัญในการจัดการเรียนรู้
- ข้อ 4 ระดับความคิดเห็นของนิสิตต่อการจัดการเรียนรู้ไม่ต่ำกว่า 4.00
- ข้อ 5 มีผลงานเชิงวิเคราะห์ สังเคราะห์ องค์ความรู้หรือแนวปฏิบัติที่ดี หรือนวัตกรรมในการดำเนินงานที่เกี่ยวข้อง

2. ระดับความสำเร็จของการพัฒนานักวิจัยชุมชน

เกณฑ์มาตรฐานการดำเนินงาน มีดังนี้

- ระดับ 1 มีความร่วมมือด้านการวิจัยกับชุมชน
- ระดับ 2 มีหลักสูตรพัฒนาหรืออบรม และจัดกิจกรรมพัฒนาหรืออบรมนักวิจัยชุมชน
- ระดับ 3 มีโครงการวิจัยที่พัฒนาโดยนักวิจัยชุมชน
- ระดับ 4 มีผลงานวิจัยของนักวิจัยชุมชน
- ระดับ 5 ผลงานวิจัยของนักวิจัยชุมชนได้รับการเผยแพร่ หรือใช้ประโยชน์ หรือได้รับการจดอนุสิทธิบัตร

รายงานการประชุมสภามหาวิทยาลัยทักษิณ

ครั้งที่ 2/2558

วันเสาร์ที่ 21 มีนาคม 2558 เวลา 09.00 – 12.20 น.

ณ ห้องประชุมบ้านชูชุกี สถาบันทักษิณคดีศึกษา มหาวิทยาลัยทักษิณ วิทยาเขตสงขลา

กรรมการ

ผู้เข้าประชุม

- | | |
|--|-----------------------|
| 1. ศาสตราจารย์ ดร. จรัญ จันทลักษณ์ | นายกสภามหาวิทยาลัย |
| 2. ศาสตราจารย์ ดร. นายแพทย์วีระศักดิ์ จงสูวิวัฒน์วงศา | อุปนายกสภามหาวิทยาลัย |
| 3. นายชาญวิทย์ อมตะมาตุชาติ | กรรมการผู้ทรงคุณวุฒิ |
| 4. ศาสตราจารย์ ดร. วิรุณ ตั้งเจริญ | กรรมการผู้ทรงคุณวุฒิ |
| 5. ศาสตราจารย์ ดร. วิษณุ เครืองาม | กรรมการผู้ทรงคุณวุฒิ |
| 6. นายสวัสดิ์ กฤตรัชตนันต์ | กรรมการผู้ทรงคุณวุฒิ |
| 7. ศาสตราจารย์ ดร. สุรินทร์ เศรษฐมานิต | กรรมการผู้ทรงคุณวุฒิ |
| 8. นายกสมาคมศิษย์เก่ามหาวิทยาลัยทักษิณ
(นายกิตติเทพ ถาวรสุข) | กรรมการ |
| 9. อธิการบดีมหาวิทยาลัยทักษิณ
(รองศาสตราจารย์ ดร. วิชัย ชำนิ) | กรรมการ |
| 10. ประธานสภาคณาจารย์และพนักงาน
(อาจารย์ ดร. จิตาภา สุวรรณฤกษ์) | กรรมการ |
| 11. ผู้แทนหัวหน้าส่วนงานวิชาการ
(คณบดีคณะศึกษาศาสตร์...อาจารย์เกษม สุริยกันต์) | กรรมการ |
| 12. ผู้แทนพนักงานมหาวิทยาลัยทักษิณซึ่งไม่ใช่คณาจารย์ประจำ
(นายทรงธรรม ธีระกุล) | กรรมการ |
| 13. ผู้ช่วยศาสตราจารย์ ดร. วสันต์ กาญจนมุกดา
(รองอธิการบดีฝ่ายวางแผนและกิจการสภามหาวิทยาลัย) | เลขานุการ |
| 14. หัวหน้าสำนักงานสภามหาวิทยาลัย
(หัวหน้าฝ่ายบริหารงานสภามหาวิทยาลัย ...นางสาวจินตนา นาคจินดา) | ผู้ช่วยเลขานุการ |

๑๑

ผู้ไม่เข้าประชุม (เนื่องจากติดภารกิจอื่น)

1. ศาสตราจารย์ ดร. กำพล อดุลวิทย์
2. นายบัญญัติ จันทร์เสนะ
3. ศาสตราจารย์วิโชค มุกตามณี
4. ศาสตราจารย์ ดร. สมคิด เลิศไพฑูรย์
5. ผู้ช่วยศาสตราจารย์ ดร. อุษา อันทอง
(ผู้แทนคณาจารย์ประจำ)

กรรมการผู้ทรงคุณวุฒิ
กรรมการผู้ทรงคุณวุฒิ
กรรมการผู้ทรงคุณวุฒิ
กรรมการผู้ทรงคุณวุฒิ
กรรมการ

ที่ปรึกษาสภามหาวิทยาลัย

ผู้เข้าประชุม

1. ผู้ว่าราชการจังหวัดพัทลุง
(นายอำพล พงศ์สุวรรณ ...แทน)
2. ผู้ว่าราชการจังหวัดสงขลา
(นายฉัตรชัย อุษาหะ ...แทน)

ที่ปรึกษามหาวิทยาลัย

รองศาสตราจารย์ ดร. สมเกียรติ สายธนู

ผู้เข้าร่วมประชุม

ผู้บริหารมหาวิทยาลัย (เข้าประชุม)

1. รองศาสตราจารย์น้อม สังข์ทอง
(รองอธิการบดีฝ่ายบริหาร)
2. รองศาสตราจารย์เกษม อัครวรรีรัตนกุล
(รองอธิการบดีฝ่ายพัฒนาการศึกษาและวิจัย)
3. ผู้ช่วยศาสตราจารย์ ดร. นุกูล อินทร์สังขา
(รองอธิการบดีฝ่ายพัฒนาวิชาการ)
4. อาจารย์ ดร. สุชาติ สุขสถิตย์
(รองอธิการบดีวิทยาเขตพัทลุง)
5. อาจารย์สายพิน วิไลรัตน์
(รองอธิการบดีฝ่ายพัฒนาองค์กรและทรัพยากรบุคคล)
6. คณบดีคณะมนุษยศาสตร์และสังคมศาสตร์
(รองศาสตราจารย์ ดร. ณัฐพงศ์ จิตรนิรัตน์)

๒๔

7. คณบดีคณะวิทยาศาสตร์
(ผู้ช่วยศาสตราจารย์ ดร. ธวัชมันชัย เทพนวล ...แทน)
8. คณบดีบัณฑิตวิทยาลัย
(ผู้ช่วยศาสตราจารย์ ดร. สมภพ อินทสุวรรณ)
9. คณบดีคณะศิลปกรรมศาสตร์
(อาจารย์ชินโรส รุ่งสกุล)
10. คณบดีคณะวิทยาการสุขภาพและการกีฬา
(ดร. สุภาพร เมฆสวี่ ...แทน)
11. คณบดีคณะเทคโนโลยีและการพัฒนาชุมชน
(อาจารย์ ดร. ถาวร จันทโชติ)
12. คณบดีคณะเศรษฐศาสตร์และบริหารธุรกิจ
(อาจารย์วิณา ลีลาประเสริฐศิลป์)
13. คณบดีคณะนิติศาสตร์
(อาจารย์ศรุต จุยมณี)
14. คณบดีคณะวิศวกรรมศาสตร์
(อาจารย์ ดร. นันทพันธ์ นภัทรานันท์ ...รักษาการแทน)
15. ผู้อำนวยการสถาบันทักษิณคดีศึกษา
(นางสาวสาวิตรี สัตยาอุทัย)
16. ผู้อำนวยการสำนักหอสมุด
(ผู้ช่วยศาสตราจารย์อานุช ศิริรัฐนิคม ... แทน)
17. ผู้อำนวยการสำนักคอมพิวเตอร์
(อาจารย์ ดร. พงษ์พันธ์ พิณโท)
18. ผู้อำนวยการวิทยาลัยภูมิปัญญาชุมชน
(อาจารย์เทพรัตน์ จันทพันธ์)
19. ผู้อำนวยการสถาบันวิจัยและพัฒนา
(อาจารย์ ดร. ธนพันธ์ ปัทมานนท์ ...แทน)
20. ผู้อำนวยการสถาบันปฏิบัติการชุมชนเพื่อการศึกษาแบบบูรณาการ
(อาจารย์ ดร. เปลื้อง สุวรรณมณี)
21. ผู้อำนวยการวิทยาลัยการจัดการเพื่อการพัฒนา
(อาจารย์ ดร. ศาสดา วิริยานุพงศ์)
22. ผู้อำนวยการวิทยาลัยนานาชาติ
(รองศาสตราจารย์ ดร. สมเกียรติ สายธนู)
23. ผู้อำนวยการศูนย์บ่มเพาะวิสาหกิจ
(ผู้ช่วยศาสตราจารย์ ดร. นกุล อินทระสังขา ...รักษาการแทน)

ผู้บริหารไม่เข้าประชุม (เนื่องจากติดภารกิจอื่น)
รองศาสตราจารย์ไพบุลย์ ดวงจันทร์
(รองอธิการบดีวิทยาเขตสงขลา)

บุคลากรฝ่ายบริหารงานสภามหาวิทยาลัย

1. นางสาวสุชาดา ถาวรานุรักษ์
(เจ้าหน้าที่บริหารงาน)
2. นางสาวเกวลี ภาระบุญ
(เจ้าหน้าที่บริหารงาน)

เริ่มประชุม เวลา 09.00 น.

เมื่อครบองค์ประชุมศาสตราจารย์ ดร. จรรย์ จันทลักษณ์ นายกสภามหาวิทยาลัยในฐานะประธานกล่าวเปิดการประชุมและดำเนินการประชุมตามระเบียบวาระต่าง ๆ ดังนี้

ระเบียบวาระที่ 1 เรื่องแจ้งเพื่อทราบ

- 1.1 เรื่องแจ้งจากนายกสภามหาวิทยาลัย
นายกสภามหาวิทยาลัยแจ้งให้ที่ประชุมทราบเรื่องต่าง ๆ ดังนี้

1.1.1 เรื่อง รายงานผลการดำเนินงานของสถาบันทักษิณคดีศึกษา

ผู้อำนวยการสถาบันทักษิณคดีศึกษาได้รายงานผลการปฏิบัติงานของสถาบันทักษิณคดีศึกษา ประจำปีงบประมาณ 2556 - 2557 ให้ที่ประชุมทราบ

ข้อสังเกตและข้อเสนอแนะ

1. ควรเชื่อมโยงความร่วมมือกับต่างประเทศโดยเฉพาะในกลุ่มอาเซียนให้มากขึ้น
2. ควรแก้ปัญหาความขัดแย้งของบุคลากรในองค์กร
3. อธิการบดีควรรหาผู้เชี่ยวชาญจากภายนอกมาช่วยพัฒนาสถาบันทักษิณคดีศึกษา
4. วิทยาลัยนานาชาติควรร่วมกับสถาบันทักษิณคดีศึกษาพัฒนาหลักสูตรบัณฑิตศึกษา

นานาชาติ ด้านทักษิณคดีศึกษา (Southern Thai Studies)

มติ รับทราบโดยให้นำข้อสังเกตและข้อเสนอแนะของที่ประชุมไปพิจารณา
ดำเนินการต่อไป

1.3 เรื่องแจ้งจากกรรมการสภามหาวิทยาลัย

1.3.1 เรื่อง ประกาศจัดตั้งส่วนงานมหาวิทยาลัยทักษิณ พ.ศ. 2557

อธิการบดีแจ้งให้ที่ประชุมทราบว่าการจัดตั้งส่วนงานมหาวิทยาลัยทักษิณ พ.ศ. 2557 ได้ประกาศในราชกิจจานุเบกษา เมื่อวันที่ 12 กุมภาพันธ์ 2558 เพิ่มเติมอีก 2 ส่วนงาน ได้แก่ วิทยาลัยนานาชาติ และคณะวิศวกรรมศาสตร์

มติ รับทราบ

1.3.2 เรื่อง การจัดกิจกรรม “ออกปาก เกี่ยวข้าว เล่าเรื่องข้าวอวน ชวนปลูกข้าวอินทรีย์” ของสถาบันปฏิบัติการชุมชนเพื่อการศึกษาแบบบูรณาการ

อธิการบดีได้แจ้งให้ที่ประชุมทราบเรื่องการจัดกิจกรรม “ออกปาก เกี่ยวข้าว เล่าเรื่องข้าวอวน ชวนปลูกข้าวอินทรีย์” ของสถาบันปฏิบัติการชุมชนเพื่อการศึกษาแบบบูรณาการ เมื่อวันที่ 14 มีนาคม 2558 ณ บ้านท่าน้ำตก หมู่ที่ 12 ตำบลตะโหมด อำเภอตะโหมด จังหวัดพัทลุง และนำเสนอวีดิทัศน์แก่ผู้เข้าร่วมประชุม

ข้อสังเกตและข้อเสนอแนะ

1. มหาวิทยาลัยควรดำเนินการนำวัตถุดิบทางการเกษตรมาแปรรูปเป็นผลิตภัณฑ์ที่ช่วยให้ประชากรมีอายุยืนยาว สุขภาพแข็งแรง และผลิตภัณฑ์เครื่องสำอาง
2. ควรส่งเสริมกิจกรรมการเรียนรู้นอกพื้นที่

มติ รับทราบ โดยให้นำข้อสังเกตและข้อเสนอแนะของที่ประชุมไปพิจารณาดำเนินการต่อไป

1.4 เรื่องแจ้งจากเลขานุการสภามหาวิทยาลัย

1.4.1 เรื่อง รายงานความก้าวหน้า/ผลการดำเนินงานตามมติ ข้อสังเกตและข้อเสนอแนะของ สภามหาวิทยาลัยทักษิณ ในการประชุม ครั้งที่ 7/2557

ฝ่ายเลขานุการได้ดำเนินการแจ้งมติสภามหาวิทยาลัยทักษิณ ในการประชุม ครั้งที่ 6/2557 เมื่อวันที่ 20 ธันวาคม 2557 ให้ผู้เกี่ยวข้องทราบเพื่อดำเนินการตามมติแล้ว (รายละเอียดตามเอกสารประกอบการประชุมหมายเลข 1.4.1)

มติ รับทราบ

๑๙

9.4 เรื่อง กำหนดการประชุมสภามหาวิทยาลัย ครั้งที่ 3/2558

เลขานุการสภามหาวิทยาลัยเสนอที่ประชุมเพื่อทราบ กำหนดการประชุมสภามหาวิทยาลัยที่กฉฉฉฉครั้งที่ 4/2558 ในวันเสาร์ที่ 25 เมษายน 2558 เวลา 09.00 – 16.00 น. ณ ห้องประชุมทองกลาง 1 ชั้น 2 อาคารสำนักงานอธิการบดี มหาวิทยาลัยทักษิณ วิทยาเขตสงขลา

(รายละเอียดตามเอกสารประกอบการประชุมหมายเลข 9.4)

มติ รับทราบ

เลิกประชุม เวลา 13.00 น.



(นางสาวจินตนา นาคจินดา)

หัวหน้าฝ่ายบริหารงานสภามหาวิทยาลัย
ปฏิบัติหน้าที่หัวหน้าสำนักงานสภามหาวิทยาลัย
ผู้ช่วยเลขานุการสภามหาวิทยาลัย
ผู้จัดบันทึกรายงานการประชุม

๐๑

(ผู้ช่วยศาสตราจารย์ ดร. วสันต์ กาญจนมุกดา)
รองอธิการบดีฝ่ายวางแผนและกิจการสภามหาวิทยาลัย
เลขานุการสภามหาวิทยาลัย
ผู้ตรวจรายงานการประชุม



(ศาสตราจารย์ ดร. จริญญา จันทลักขณา)
นายกสภามหาวิทยาลัย