

แผนปฏิบัติการสร้างสุข (Happiness Action Plan)  
สำนักงานสภามหาวิทยาลัย ปีการศึกษา ๒๕๖๖



## สารบัญ

เรื่อง	หน้า
ส่วนที่ ๑ โครงร่างองค์กร (Organization Profile : OP).....	๑
<u>P.๑ ลักษณะองค์กร</u> .....	๑
- ก. สภาพแวดล้อมขององค์กร	
- การบริหารที่สำคัญตามพันธกิจ.....	๑
- พันธกิจ วิสัยทัศน์ ค่านิยม และวัฒนธรรม.....	๑
- ลักษณะโดยรวมของบุคลากร.....	๒
- ระบบสารสนเทศที่ให้บริการหรือสนับสนุนการดำเนินงานของมหาวิทยาลัย.....	๒
- สภาวะแวดล้อมด้านกฎระเบียบข้อบังคับ.....	๓
- ข. ความสัมพันธ์ระดับองค์กร	
- โครงสร้างองค์กร.....	๔
- ผู้รับบริการและผู้มีส่วนได้เสีย.....	๔
- ผู้ส่งมอบและคู่ความร่วมมือ คู่ความร่วมมือพันธมิตรที่สำคัญ (Partners).....	๕
<u>P.๒ สภาพการณ์ขององค์กร</u> .....	๕
- ก. การยกระดับคุณภาพการปฏิบัติงานให้ทันต่อการเปลี่ยนแปลง.....	๕
- ข. บริบทเชิงกลยุทธ์.....	๕
- ค. ระบบการปรับปรุงผลการดำเนินการ.....	๖
ส่วนที่ ๒ กรอบการดำเนินงานตามแผน.....	๗
- หลักการและเหตุผล.....	๗
- วัตถุประสงค์.....	๘
- กลุ่มเป้าหมาย.....	๘
- ตัวชี้วัดและค่าเป้าหมาย.....	๘
- วิธีดำเนินงาน.....	๙
- แผนการดำเนินงาน.....	๑๐
- เป้าหมายการดำเนินงาน.....	๑๐
ส่วนที่ ๓ กระบวนการกำหนดแผนปฏิบัติการ.....	๑๑
ส่วนที่ ๔ รายละเอียดกิจกรรม.....	๑๕

**ส่วนที่ ๑ โครงร่างองค์กร**  
(Organization Profile : OP)

**P.๑ ลักษณะองค์กร (Organizational Description)**

สภามหาวิทยาลัยทักษิณ ในการประชุมครั้งที่ ๓/๒๕๔๘ เมื่อวันที่ ๒๔ มกราคม พ.ศ. ๒๕๔๘ ได้มีมติเห็นชอบจัดตั้งฝ่ายบริหารงานสภามหาวิทยาลัยเป็นหน่วยงานภายในสำนักงานสภามหาวิทยาลัย เพื่อสนับสนุนให้สภามหาวิทยาลัยปฏิบัติหน้าที่ตามพระราชบัญญัติมหาวิทยาลัยทักษิณ พ.ศ. ๒๕๕๑ และกฎหมายต่าง ๆ ได้อย่างมีประสิทธิภาพ

ต่อมาสภามหาวิทยาลัยทักษิณ ในการประชุมครั้งที่ ๖/๒๕๕๒ เมื่อวันที่ ๑๔ พฤศจิกายน พ.ศ. ๒๕๕๒ ได้มีมติเห็นชอบให้จัดตั้งฝ่ายบริหารงานสภามหาวิทยาลัย เป็นหน่วยงานภายในสำนักงานสภามหาวิทยาลัย โดยมีหน้าที่รับผิดชอบงานการประชุม งานติดตามและประเมินผล งานวิเคราะห์นโยบาย งานประชาสัมพันธ์ งานบริหารจัดการ

และต่อมาสภามหาวิทยาลัย ในการประชุมครั้งที่ ๕/๒๕๖๖ เมื่อวันที่ ๘ กรกฎาคม พ.ศ. ๒๕๖๖ ได้มีมติเห็นชอบจัดตั้งสำนักงานสภามหาวิทยาลัยเป็นหน่วยงานสนับสนุนการดำเนินงานของสภามหาวิทยาลัย โดยการปรับฝ่ายบริหารงานสภามหาวิทยาลัยซึ่งเดิมอยู่ภายใต้สำนักงานสภามหาวิทยาลัยขึ้นเป็นสำนักงานสภามหาวิทยาลัยเพื่อสนับสนุนให้สภามหาวิทยาลัยปฏิบัติหน้าที่ตามพระราชบัญญัติมหาวิทยาลัยทักษิณ พ.ศ. ๒๕๕๑ และกฎหมายต่าง ๆ ได้อย่างมีประสิทธิภาพ โดยมีหน้าที่รับผิดชอบงานจัดการประชุมและสรรหา งานติดตามและประเมินผล งานประชาสัมพันธ์ และงานบริหารจัดการ

**ก. สภาพแวดล้อมขององค์กร (Organizational Environment)**

**(๑) หลักสูตรและการบริการทางการศึกษาอื่น ๆ ที่สำคัญตามพันธกิจ (Educational Program and Service Offerings)**

หลักสูตร/ผลิตภัณฑ์และบริการ	ความสำคัญเชิงเปรียบเทียบ	กลไกส่งมอบ	ผลลัพธ์หมวด ๗
การบริหารจัดการประชุมสนับสนุน การปฏิบัติหน้าที่ของสภามหาวิทยาลัย	มุ่งสร้างนวัตกรรมสนับสนุน การปฏิบัติหน้าที่ของสภามหาวิทยาลัย	ผ่านที่ประชุม สภามหาวิทยาลัย	๗.๑ ก (ฉ-๑)
การสรรหานายกสภามหาวิทยาลัย กรรมการสภามหาวิทยาลัย ผู้ทรงคุณวุฒิ กรรมการสภามหาวิทยาลัย ผู้บริหารมหาวิทยาลัย (อธิการบดี คณบดี และผู้อำนวยการ) และดำเนินการได้มาซึ่งคณะกรรมการชุดต่าง ๆ ตามที่กำหนดไว้ในข้อบังคับ ระเบียบ และประกาศที่ออกโดยสภามหาวิทยาลัย	มุ่งเน้นให้เกณฑ์และวิธีการสรรหาเป็นไปตามแนวปฏิบัติตามหลักธรรมาภิบาล ในสถาบันอุดมศึกษา	ผ่านที่ประชุม สภามหาวิทยาลัย	๗.๑ ก (ฉ-๑)

หลักสูตร/ผลิตภัณฑ์และบริการ	ความสำคัญเชิงเปรียบเทียบ	กลไกส่งมอบ	ผลลัพธ์หมวด ๗
การนำมติสู่การปฏิบัติ ติดตามผล รายงานผลการดำเนินงานตามมติ และวิเคราะห์ปัญหาอุปสรรคการดำเนินงานตามมติ	มุ่งเน้นสนับสนุนการดำเนินงานของสภามหาวิทยาลัยในการกำกับดูแลการดำเนินงานของมหาวิทยาลัยด้วยความโปร่งใส ตรวจสอบได้ และเป็นไปตามแนวปฏิบัติหลักธรรมาภิบาลในสถาบันอุดมศึกษา	ผ่านที่ประชุม สภามหาวิทยาลัย	๗.๑ ก (ฉ-๑)
การติดตามและประเมินผลการปฏิบัติหน้าที่ของสภามหาวิทยาลัย	มุ่งเน้นให้เกณฑ์และวิธีการประเมินเป็นไปตามแนวปฏิบัติตามหลักธรรมาภิบาลในสถาบันอุดมศึกษา	ผ่านที่ประชุม สภามหาวิทยาลัย	๗.๔ ก -๑๐
๕. ศูนย์กลางสารสนเทศข่าวสาร สภามหาวิทยาลัย เผยแพร่และประชาสัมพันธ์สู่การตัดสินใจทางการบริหาร	มุ่งเน้นหลักธรรมาภิบาล โปร่งใส ตรวจสอบได้	ผ่านเว็บไซต์ สำนักงานงานสภามหาวิทยาลัย เพจ และ Facebook : Tsucouncil Tsuspa	๗.๒ ก (ฉ-๔)

**(๒) วิสัยทัศน์ พันธกิจ ค่านิยมและวัฒนธรรมของสำนักงานสภามหาวิทยาลัย**

<p><b>วิสัยทัศน์ (Vision)</b></p> <p>สำนักงานสภามหาวิทยาลัยเป็นองค์กรแบบอย่างวัฒนธรรมการทำงานเป็นทีม และมุ่งเน้นพัฒนาองค์กรแบบ Smart office</p>
<p style="text-align: center;"><b>พันธกิจ (Mission)</b></p> <p>๑. สนับสนุนการปฏิบัติงานของสภามหาวิทยาลัยในการปฏิบัติหน้าที่ตามมาตรา ๒๒ แห่งพระราชบัญญัติมหาวิทยาลัยทักษิณ พ.ศ. ๒๕๕๑ ตามกฎ ระเบียบ ข้อบังคับ และแนวปฏิบัติ</p> <p>๒. ประสานงานกับมหาวิทยาลัยเพื่อนำนโยบาย ทิศทาง แผนงาน ยุทธศาสตร์ มติ ข้อเสนอแนะและของสภามหาวิทยาลัยสู่การปฏิบัติ</p> <p>๓. ติดตามผลการดำเนินงานตามเป้าหมายของสภามหาวิทยาลัย วิเคราะห์ปัญหาอุปสรรคการดำเนินงาน และรายงานผลต่อสภามหาวิทยาลัย เพื่อให้สภามหาวิทยาลัยใช้เป็นเครื่องมือในการกำกับ ติดตาม และสนับสนุนและส่งเสริมการดำเนินงาน</p> <p>๔. ติดตามผลและประเมินผลการปฏิบัติหน้าที่ของกรรมการสภามหาวิทยาลัย</p> <p>๕. สรรหานายกสภามหาวิทยาลัย กรรมการสภามหาวิทยาลัยผู้ทรงคุณวุฒิ กรรมการสภามหาวิทยาลัย อธิการบดี คณบดี ผู้อำนวยการ และดำเนินการได้มาซึ่งคณะกรรมการชุดต่าง ๆ ตามที่กำหนดไว้ใน ข้อบังคับ ระเบียบ และประกาศที่ออกโดยสภามหาวิทยาลัย</p>

<p>๖. เป็นศูนย์กลางเผยแพร่ข้อมูลข่าวสารของสภามหาวิทยาลัย ให้บริการจัดหา และสืบค้นข้อมูล</p> <p>๗. ประชาสัมพันธ์ข่าวสารของสภามหาวิทยาลัยเพื่อสร้างความสัมพันธ์และความร่วมมือที่ดีระหว่างสภามหาวิทยาลัย ผู้บริหารมหาวิทยาลัย ประชาคมของมหาวิทยาลัย รวมทั้งหน่วยงานและสังคมภายนอก</p>												
<p style="text-align: center;"><b>ค่านิยม (Values)</b></p> <p>YES - TSU เคลื่อนเปลี่ยนสู่อนาคต ด้วยการหล่อหลอมวัฒนธรรมองค์กรขับเคลื่อนสู่มหาวิทยาลัยนวัตกรรมสังคมชั้นนำของประเทศ เป็นที่พึ่งของสังคมด้วยความรักและความรับผิดชอบอันยิ่งใหญ่และขับเคลื่อนสู่อนาคต</p> <table style="width: 100%;"> <tr> <td>Y Yield</td> <td>มีผลงาน มุ่งเน้นผลงาน</td> </tr> <tr> <td>E Efficiency</td> <td>มุ่งเน้นประสิทธิภาพ</td> </tr> <tr> <td>S Secrets</td> <td>การรักษาความลับ</td> </tr> <tr> <td>T Teamwork</td> <td>การทำงานเป็นทีม</td> </tr> <tr> <td>S Service mind</td> <td>มีจิตบริการที่ดี</td> </tr> <tr> <td>U Universal Skill</td> <td>มีทักษะสากล</td> </tr> </table>	Y Yield	มีผลงาน มุ่งเน้นผลงาน	E Efficiency	มุ่งเน้นประสิทธิภาพ	S Secrets	การรักษาความลับ	T Teamwork	การทำงานเป็นทีม	S Service mind	มีจิตบริการที่ดี	U Universal Skill	มีทักษะสากล
Y Yield	มีผลงาน มุ่งเน้นผลงาน											
E Efficiency	มุ่งเน้นประสิทธิภาพ											
S Secrets	การรักษาความลับ											
T Teamwork	การทำงานเป็นทีม											
S Service mind	มีจิตบริการที่ดี											
U Universal Skill	มีทักษะสากล											
<p style="text-align: center;"><b>สมรรถนะหลัก</b></p> <p>มีความเชี่ยวชาญในการบริหารจัดการประชุมและการให้บริการที่เป็นเลิศ</p>												
<p style="text-align: center;"><b>กลยุทธ์การพัฒนาสำนักงานสภามหาวิทยาลัย</b></p> <p>ความท้าทายที่ ๑ การขับเคลื่อนแผนกลยุทธ์สำนักงานสภามหาวิทยาลัยอย่างมีประสิทธิภาพ</p> <p>ความท้าทายที่ ๒ การบริหารทรัพยากรให้คุ้มค่าและเกิดประโยชน์สูงสุด</p> <p>ความท้าทายที่ ๓ การบริหารจัดการสารสนเทศเพื่อการปฏิบัติงานและการตัดสินใจ</p> <p>ความท้าทายที่ ๔ การบริหารจัดการเพื่อการดำเนินงานที่มีประสิทธิภาพ</p>												

**(๓) ลักษณะโดยรวมของบุคลากร (Workforce Profile)**

บุคลากรของสำนักงานสภามหาวิทยาลัย ในปีการศึกษา ๒๕๖๖ มีจำนวนทั้งสิ้น ๕ คน ได้แก่บุคลากรสายสนับสนุนวิชาการ จำนวน ๕ คน

**ตาราง OP-๑ก (๓-๑) ตารางลักษณะโดยรวมของบุคลากร**

ตำแหน่ง	คุณวุฒิการศึกษา			ประเภท	
	ป.ตรี	ป.โท	ร้อยละ	พนักงาน	ลูกจ้าง
เจ้าหน้าที่บริหารงานชำนาญการ		๑	๒๐	๑	
เจ้าหน้าที่บริหารงาน	๓		๖๐	๓	
เจ้าหน้าที่บริหารงาน	๑		๒๐		๑

**ตาราง OP-๑ ก (๓-๒) ปัจจัยที่ส่งผลต่อความผูกพันและความต้องการในการพัฒนาตนเองของบุคลากร**

ปัจจัยหลัก	ผลลัพธ์
ความมั่นคงและความก้าวหน้าในหน้าที่การงาน	
การมีเพื่อนร่วมงานที่ดีและมีความสัมพันธ์ที่ดี	
การได้รับการพัฒนาความรู้และความสามารถในการทำงาน	
การทำงานเป็นทีม/ร่วมแรงร่วมใจ	
การมีส่วนร่วมในการดำเนินงานของสำนักงานสภามหาวิทยาลัย	

(๔) สิ้นทรัพย์

ตาราง OP-๑ก (๔) อาคารสถานที่ อุปกรณ์ เทคโนโลยี และทรัพย์สินทางปัญญา

ประเภทสิ้นทรัพย์	รายละเอียดสิ้นทรัพย์
อาคารสถานที่	ชั้น ๔ อาคาร ๑๘ จำนวน ๓ ห้อง ได้แก่ ห้อง ๑๘๔๓๐ แบ่งเป็นห้องเลขานุการสภามหาวิทยาลัย และห้องผู้ช่วยเลขานุการสภามหาวิทยาลัย ห้อง ๑๘๔๒๘ ห้องสำนักงานสภามหาวิทยาลัย และห้อง ๑๘๔๒๙ ห้องจัดเลี้ยงอาหารว่างและเครื่องดื่ม
ระบบสารสนเทศ	๑. ระบบ e-council เป็นระบบเสนอเรื่องเข้าระเบียบวาระการประชุมสภามหาวิทยาลัย และติดตาม ผลการดำเนินงานตามมติ ข้อเสนอแนะและข้อเสนอแนะ ๒. Google form ตอบรับเข้าประชุม พิจารณารับรองรายงานการประชุม และพิจารณาให้บัณฑิตสำเร็จการศึกษา ๓. เว็บไซต์สำนักงานสภามหาวิทยาลัย council.tsu.ac.th Facebook : Tsucouncil Tsuspa ๔. ระบบสารสนเทศเพื่อการบริหารมหาวิทยาลัย
อุปกรณ์	คอมพิวเตอร์แบบตั้งโต๊ะ ๖ เครื่อง คอมพิวเตอร์แบบพกพา ๖ เครื่อง พรินเตอร์ ๖ เครื่อง และโทรศัพท์ตั้งโต๊ะสำนักงาน ๖ เครื่อง

(๕) สภาวะแวดล้อมด้านกฎระเบียบข้อบังคับ

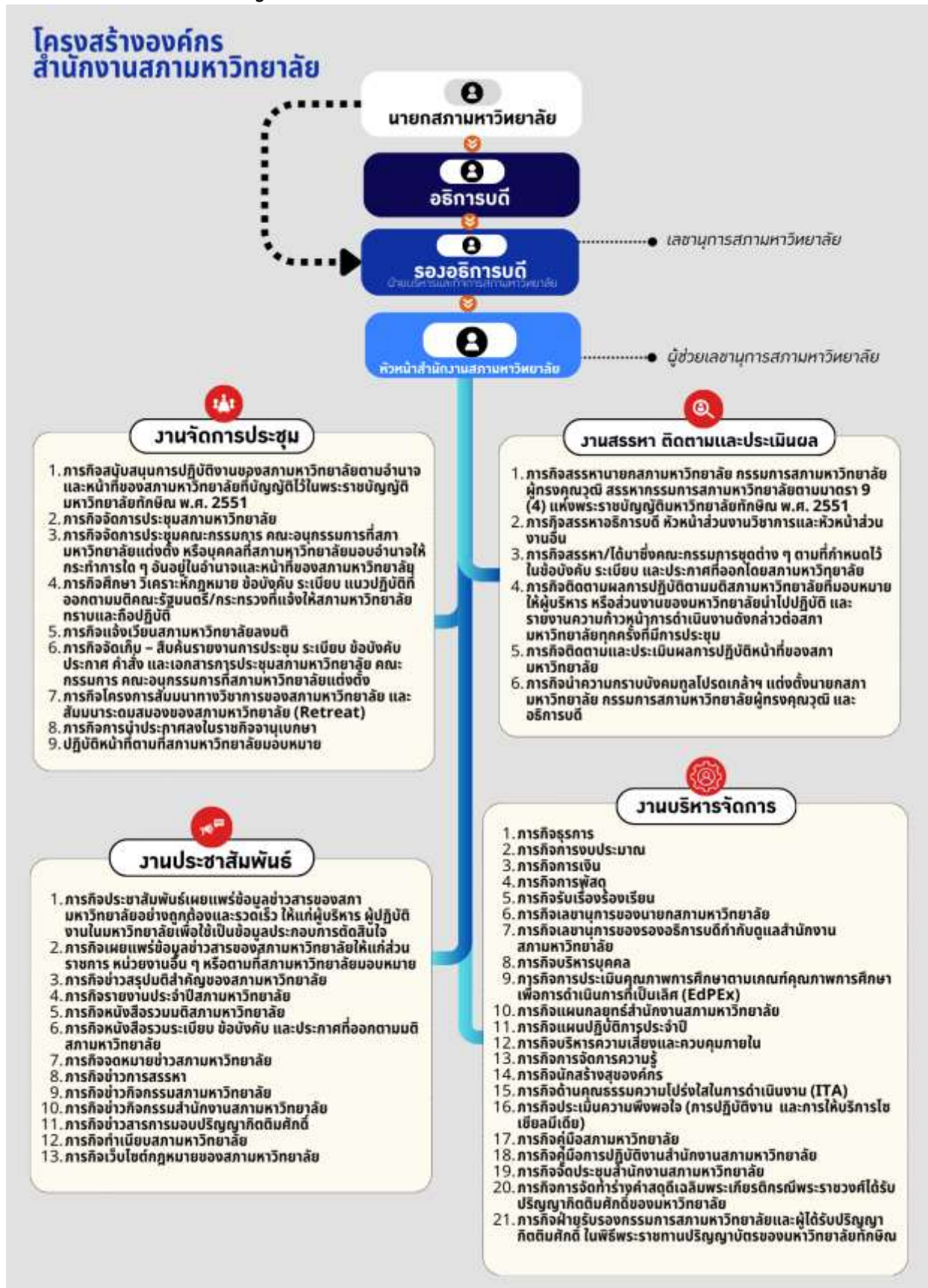
ตาราง OP-๑ ก(๕) กฎระเบียบและข้อบังคับที่สำคัญ

กระบวนการที่เกี่ยวข้อง/กระทบ	กฎระเบียบ/ข้อบังคับ
ด้านการจัดการศึกษา	- แนวปฏิบัติตามหลักธรรมาภิบาลในสถาบันอุดมศึกษา ลงวันที่ ๒๐ ตุลาคม พ.ศ. ๒๕๖๔ และฉบับที่ ๒ ลงวันที่ ๑๐ พฤศจิกายน พ.ศ. ๒๕๖๕ - เกณฑ์มาตรฐานหลักสูตรระดับบัณฑิตศึกษา พ.ศ. ๒๕๕๘ และระดับปริญญาตรี พ.ศ. ๒๕๕๘
ด้านชีวอนามัยและความปลอดภัย	- พระราชบัญญัติความปลอดภัย อาชีวอนามัยและสภาพแวดล้อมในการทำงาน พ.ศ. ๒๕๕๔ - ประกาศกระทรวงสาธารณสุข เรื่อง หลักเกณฑ์ วิธีการ และมาตรการป้องกันความเสี่ยงจากโรคติดเชื้อไวรัสโคโรนา ๒๐๑๙ สำหรับสถานประกอบกิจการ พ.ศ. ๒๕๖๓
ด้านบริหารการเงิน	- ระเบียบมหาวิทยาลัยทักษิณ ว่าด้วยการบริหารงานการเงินและทรัพย์สิน พ.ศ. ๒๕๖๑ - พ.ร.บ. การจัดซื้อจัดจ้างและการบริหารพัสดุภาครัฐ พ.ศ. ๒๕๖๐ - ข้อบังคับกองทุนสำรองเลี้ยงชีพ มหาวิทยาลัยทักษิณ
ด้านบริหารจัดการและบริหารงานบุคคล	- พระราชบัญญัติมหาวิทยาลัยทักษิณ พ.ศ. ๒๕๕๑ - พระราชบัญญัติการอุดมศึกษา พ.ศ. ๒๕๖๒ - ข้อบังคับมหาวิทยาลัยทักษิณ ว่าด้วยการประชุมสภามหาวิทยาลัย พ.ศ. ๒๕๖๖ - ข้อบังคับมหาวิทยาลัยทักษิณ ว่าด้วยการประชุมผ่านสื่ออิเล็กทรอนิกส์

	<p>พ.ศ. ๒๕๖๓</p> <ul style="list-style-type: none"> <li>- ข้อบังคับมหาวิทยาลัยทักษิณ ว่าด้วยการบริหารงานบุคคลของมหาวิทยาลัย พ.ศ. ๒๕๖๓</li> <li>- ข้อบังคับมหาวิทยาลัยทักษิณ ว่าด้วยการจัดระบบบริหารงานในมหาวิทยาลัย พ.ศ. ๒๕๖๗</li> </ul>
ด้านคอมพิวเตอร์	<ul style="list-style-type: none"> <li>- พระราชบัญญัติว่าด้วยการกระทำความผิดเกี่ยวกับคอมพิวเตอร์ พ.ศ. ๒๕๕๐ และ พ.ศ. ๒๕๖๐</li> <li>- พระราชบัญญัติคุ้มครองข้อมูลส่วนบุคคล พ.ศ. ๒๕๖๒</li> </ul>

ข.ความสัมพันธ์ระดับองค์กร (Organization Relationships)

(๑) โครงสร้างองค์กร (Organization Structure)





(๒) ผู้รับบริการและผู้มีส่วนได้ส่วนเสีย (Students, Other Customers and Stakeholders)

ผู้รับบริการ	ความต้องการและความคาดหวัง
กรรมการสภามหาวิทยาลัย	เอกสารประชุมสภามหาวิทยาลัยมีการตรวจสอบอำนาจและหน้าที่ กลั่นกรองสาระที่เสนอกระชับ รัดกุม และได้รับเอกสารประชุมล่วงหน้าอย่างน้อย ๕ วัน
๒. ผู้บริหารมหาวิทยาลัย	- เอกสารประชุมสภามหาวิทยาลัยมีการตรวจสอบอำนาจและหน้าที่ กลั่นกรองสาระที่เสนอกระชับ รัดกุม และได้รับเอกสารประชุมล่วงหน้าอย่างน้อย ๕ วัน - ได้รับแจ้งมติสภามหาวิทยาลัยรวดเร็ว
๓. บุคลากรของมหาวิทยาลัย	ได้รับแจ้งมติสภามหาวิทยาลัยอย่างรวดเร็ว

(๓) ผู้ส่งมอบ และคู่ความร่วมมือที่เป็นทางการและไม่เป็นทางการ (Suppliers, Partners and Collaborators)

ตาราง OP- ข (๓) ผู้ส่งมอบและคู่ความร่วมมือที่เป็นทางการและไม่เป็นทางการ

คู่ความร่วมมือ/ผู้ส่งมอบ	บทบาทต่อระบบงาน	ข้อกำหนดที่สำคัญ
<b>คู่ความร่วมมือ (ทางการ)</b>		
สำนักงานสภามหาวิทยาลัย ศรีนครินทรวิโรฒ	สนับสนุน และ แลกเปลี่ยน ความรู้ แนวปฏิบัติที่ดี การสร้าง เครือข่ายความร่วมมือ	ระเบียบ/แนวปฏิบัติในการ ดำเนินงานสนับสนุนการปฏิบัติ หน้าที่ของสภามหาวิทยาลัย
<b>คู่ความร่วมมือ (ไม่เป็นทางการ)</b>		
กลุ่มหัวหน้าสำนักงานสภามหาวิทยาลัย ของสถาบันอุดมศึกษาในประเทศ	สนับสนุน และ แลกเปลี่ยน ความรู้ แนวปฏิบัติที่ดี การสร้าง เครือข่ายความร่วมมือ	ระเบียบ/แนวปฏิบัติในการ ดำเนินงานสนับสนุนการปฏิบัติ หน้าที่ของสภามหาวิทยาลัย
<b>ผู้ส่งมอบ</b>		
บริษัท/ร้านค้า	จำหน่ายวัสดุ ครุภัณฑ์ และ บริการต่าง ๆ ที่เกี่ยวข้องกับการ ดำเนินงานของฝ่ายบริหารงา สภามหาวิทยาลัย	ระเบียบพัสดุและการเงินของ มหาวิทยาลัย

P. ๒ สถานการณ์ของสถาบัน (Organizational Situation)

ก. สภาพแวดล้อมในการแข่งขัน (Competitive Environment)

(๑) ลำดับในการแข่งขัน (Competitive Position)

สำนักงานสภามหาวิทยาลัยมีการประชุมระหว่างผู้บริหารและบุคลากรเพื่อกำหนดประเด็นคู่เทียบสำหรับการจัดลำดับการแข่งขัน โดยเน้นประเด็นการเปรียบเทียบที่นำไปสู่ตัวชี้วัดที่นำไปสู่การบรรลุวิสัยทัศน์จึงกำหนดประเด็นเปรียบเทียบที่เน้นความเป็นเลิศด้านการบริการ และมีการกำหนดคู่เทียบกับมหาวิทยาลัยสุรนารี โดยเปรียบเทียบข้อมูลหลักที่สำคัญ ได้แก่ ความพึงพอใจในการให้บริการของฝ่ายเลขานุการสภามหาวิทยาลัย

ตาราง OP-๒ก(๑) เปรียบเทียบผลการดำเนินงาน

คู่เทียบ	ประเด็นเปรียบเทียบ ตัวชี้วัด หรือผลงาน
สำนักงานสภามหาวิทยาลัยสุรนารี	ค่าเฉลี่ยความพึงพอใจในการให้บริการ (๗.๒ ก ฉ-๒)

ข. บริบทเชิงกลยุทธ์ (Strategic Context) ดังแสดงในตาราง OP-๒ข

ตาราง OP-๒ข ความท้าทายและความสำเร็จเชิงกลยุทธ์ที่สำคัญ

วัตถุประสงค์เชิงกลยุทธ์ (Strategic Objectives : SO)	ความท้าทายเชิงกลยุทธ์ (Strategic Challenge : SC)	โอกาสเชิงกลยุทธ์ (Strategic Opportunities : Sop)	กลยุทธ์ที่ใช้
ด้านการบริหารและจัดการ	การปรับระบบการบริหารและการจัดการให้เป็นแบบองค์กรยุคใหม่ที่มีความคล่องตัวสูง และมีสมรรถนะสูง ในขณะเดียวกันจะต้องมีความเป็นธรรมาภิบาลที่ดีและมีการสนับสนุนข้อมูลบนเครือข่ายสื่อสารที่ตอบสนองการปฏิบัติงานของทุกภาคส่วน	๑. บุคลากรมีความเชี่ยวชาญและมีคุณภาพ ๒. มีการใช้ระบบสารสนเทศของมหาวิทยาลัยทุกระบบในการปฏิบัติงานประจำและการบริหารและจัดการงานสารสนเทศของผู้บริหารองค์กร	การบริหารและจัดการโดยยึดหลักการมีส่วนร่วมและหลักธรรมาภิบาล
ด้านทรัพยากรบุคคล	การปรับโครงสร้างของมหาวิทยาลัย เป็นหน่วยงานในกำกับของรัฐที่ต้องพึ่งพาตนเองทางการเงินค่อนข้างสูง ทำให้ต้องมีการปรับตัวขององค์กร โดยจะต้องปรับปรุงและพัฒนาระบบงานสารสนเทศเพิ่มขึ้น	๑. งบประมาณสนับสนุนการพัฒนาบุคลากรที่เพียงพอ ๒. ผู้บริหารมีวิสัยทัศน์และการปรับตัวที่ดี ๓. บุคลากรมีศักยภาพและความพร้อมที่จะพัฒนาตนเอง	ศักยภาพของบุคลากร

ค. ระบบการปรับปรุงผลการดำเนินงาน (PERFORMANCE Improvement System)

สำนักงานสภามหาวิทยาลัย มีการประชุมบุคลากรฝ่ายบริหารงานสภามหาวิทยาลัย เพื่อปรับปรุงกระบวนการและผลการดำเนินงานอย่างต่อเนื่องด้วยวงจรคุณภาพ PDCA, SWOT, ADLI, การจัดการความรู้ (KM) การพัฒนาสารสนเทศเพื่อการบริหารจัดการคุณภาพการจัดการประชุมสภามหาวิทยาลัย (e-council) พัฒนางานประจำด้วย LEAN การประเมินคุณภาพการดำเนินงานของสำนักงานสภามหาวิทยาลัย มีการประเมินผลดำเนินงานปีละ ๑ ครั้ง และใช้ข้อมูลป้อนกลับมาเพื่อเป็นแนวทางในการพัฒนาการดำเนินงานในปีต่อไป

## ส่วนที่ ๒ กรอบการดำเนินงานตามแผน

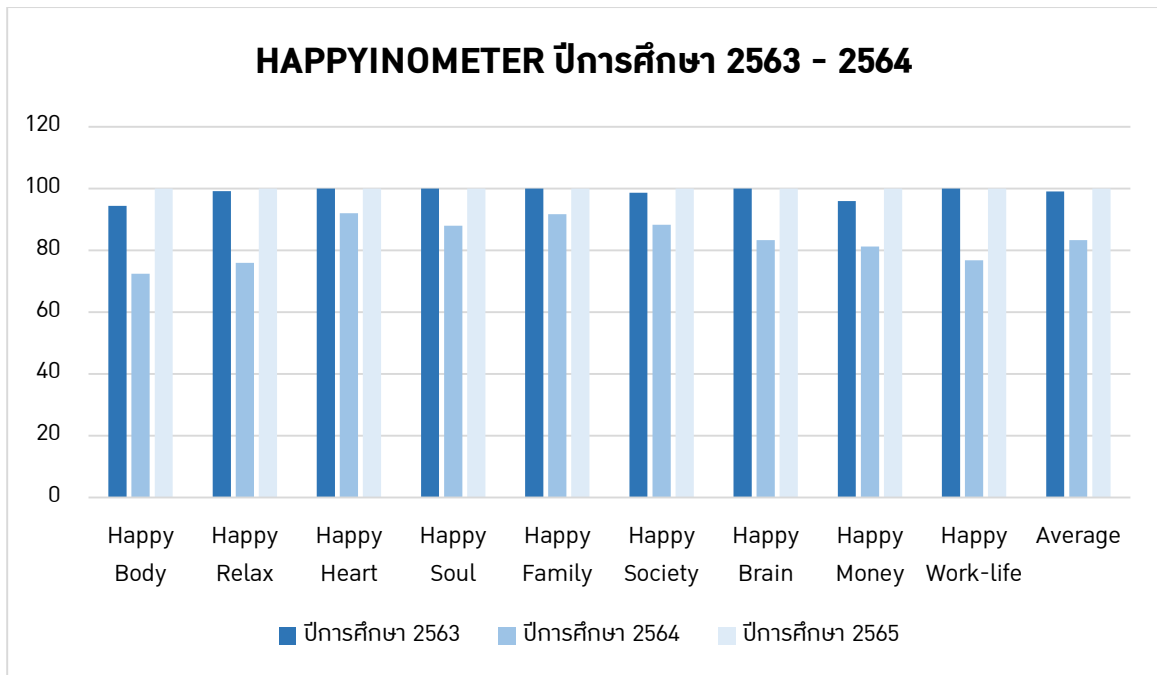
### ๑. หลักการและเหตุผล

สำนักงานสภามหาวิทยาลัยให้ความสำคัญต่อการดำเนินการตามนโยบายการพัฒนาให้ป็นมหาวิทยาลัยแห่งความสุขพร้อมทั้งเพื่อให้สอดคล้องกับแผนกลยุทธ์มหาวิทยาลัยทักษิณ ประจำปีงบประมาณ พ.ศ. ๒๕๖๖ - ๒๕๗๐ ในยุทธศาสตร์ที่ ๖ มีระบบการบริหารจัดการที่เป็นเลิศ โดยดำเนินการตามหลักแนวคิดการจัดการสมดุลชีวิตของมนุษย์ด้วย Happy ๘ (ความสุข ๘ ประการ) มาใช้เป็นแนวทางในการพัฒนาไปสู่มหาวิทยาลัยแห่งความสุข และจะนำไปสู่ Happy Work-life ซึ่งประกอบด้วยความสุข ๙ มิติได้แก่ สุขภาพดี (Happy Body) ผ่อนคลายดี (Happy Relax) น้ำใจดี (Happy Heart) จิตวิญญาณดี (Happy Soul) ครอบครัวดี (Happy Family) สังคมดี (Happy Society) ใฝ่รู้ดี (Happy Brain) สุขภาพเงินดี (Happy Money) และการงานดี (Happy Work-life) โดยแต่งตั้งนักสร้างนักสร้างสุของค์กร (นสอ.) เพื่อขับเคลื่อนกิจกรรมตามแผนเสริมสร้างองค์กรแห่งความสุข ซึ่งได้ดำเนินการตั้งแต่ปีการศึกษา ๒๕๖๐ เป็นต้นมา

ทั้งนี้ ประจำปีงบประมาณ ๒๕๖๓ - ๒๕๖๕ ได้สำรวจดัชนีความสุขของบุคลากรสำนักงานสภามหาวิทยาลัยด้วยแบบสำรวจความสุขด้วยตนเอง : HAPPYINOMETER ความสุขวัดเองได้ โดยจำแนกตามมิติ Happy ดังนี้

ลำดับ	มิติความสุข		ค่าเฉลี่ยดัชนีความสุข/ปีงบประมาณ		
			๒๕๖๓	๒๕๖๔	๒๕๖๕
๑.	Happy Body	สุขภาพดี	ร้อยละ ๙๔.๔	ร้อยละ ๗๒.๕๐	ร้อยละ ๑๐๐
๒.	Happy Relax	ผ่อนคลายดี	ร้อยละ ๙๙.๒๐	ร้อยละ ๗๖.๐๐	ร้อยละ ๑๐๐
๓.	Happy Heart	น้ำใจดี	ร้อยละ ๑๐๐	ร้อยละ ๙๒.๐๐	ร้อยละ ๑๐๐
๔.	Happy Soul	จิตวิญญาณดี	ร้อยละ ๑๐๐	ร้อยละ ๘๘.๐๐	ร้อยละ ๑๐๐
๕.	Happy Family	ครอบครัวดี	ร้อยละ ๑๐๐	ร้อยละ ๙๑.๖๗	ร้อยละ ๑๐๐
๖.	Happy Society	สังคมดี	ร้อยละ ๙๘.๖๗	ร้อยละ ๘๘.๓๓	ร้อยละ ๑๐๐
๗.	Happy Brain	ใฝ่รู้ดี	ร้อยละ ๑๐๐	ร้อยละ ๘๓.๓๓	ร้อยละ ๑๐๐
๘.	Happy Money	สุขภาพเงินดี	ร้อยละ ๙๖	ร้อยละ ๘๑.๒๕	ร้อยละ ๑๐๐
๙.	Happy Work-life	การงานดี	ร้อยละ ๑๐๐	ร้อยละ ๗๖.๗๖	ร้อยละ ๑๐๐
ค่าเฉลี่ยในภาพรวม			ร้อยละ ๘๙.๙๗	ร้อยละ ๘๓.๓๒	ร้อยละ ๑๐๐

\*\*หมายเหตุ คิดเป็นร้อยละ ๑๐๐ ของผู้ตอบแบบสำรวจ (ตอบแบบสำรวจ ๕ คน จากบุคลากรทั้งหมด ๕ คน )



จากผลสำรวจฯ ดังกล่าว สำนักงานสภามหาวิทยาลัยจึงเล็งเห็นว่าควรจัดทำแผนเสริมสร้างความผูกพันของบุคลากรสำนักงานสภามหาวิทยาลัย ปีการศึกษา ๒๕๖๖ เพื่อดำเนินการให้ตอบสนองต่อนโยบายของมหาวิทยาลัย และขับเคลื่อนให้สำนักงานสภามหาวิทยาลัยเป็นองค์กรแห่งความสุขอย่างแท้จริง

## ๒. วัตถุประสงค์

- ๒.๑ เพื่อเสริมสร้างความสุขร่วมกันระหว่างบุคลากรสำนักงานสภามหาวิทยาลัย
- ๒.๒ เพื่อปรับพฤติกรรมเพื่อพัฒนาตนเองไปสู่การเป็น Smart People

## ๓. กลุ่มเป้าหมาย

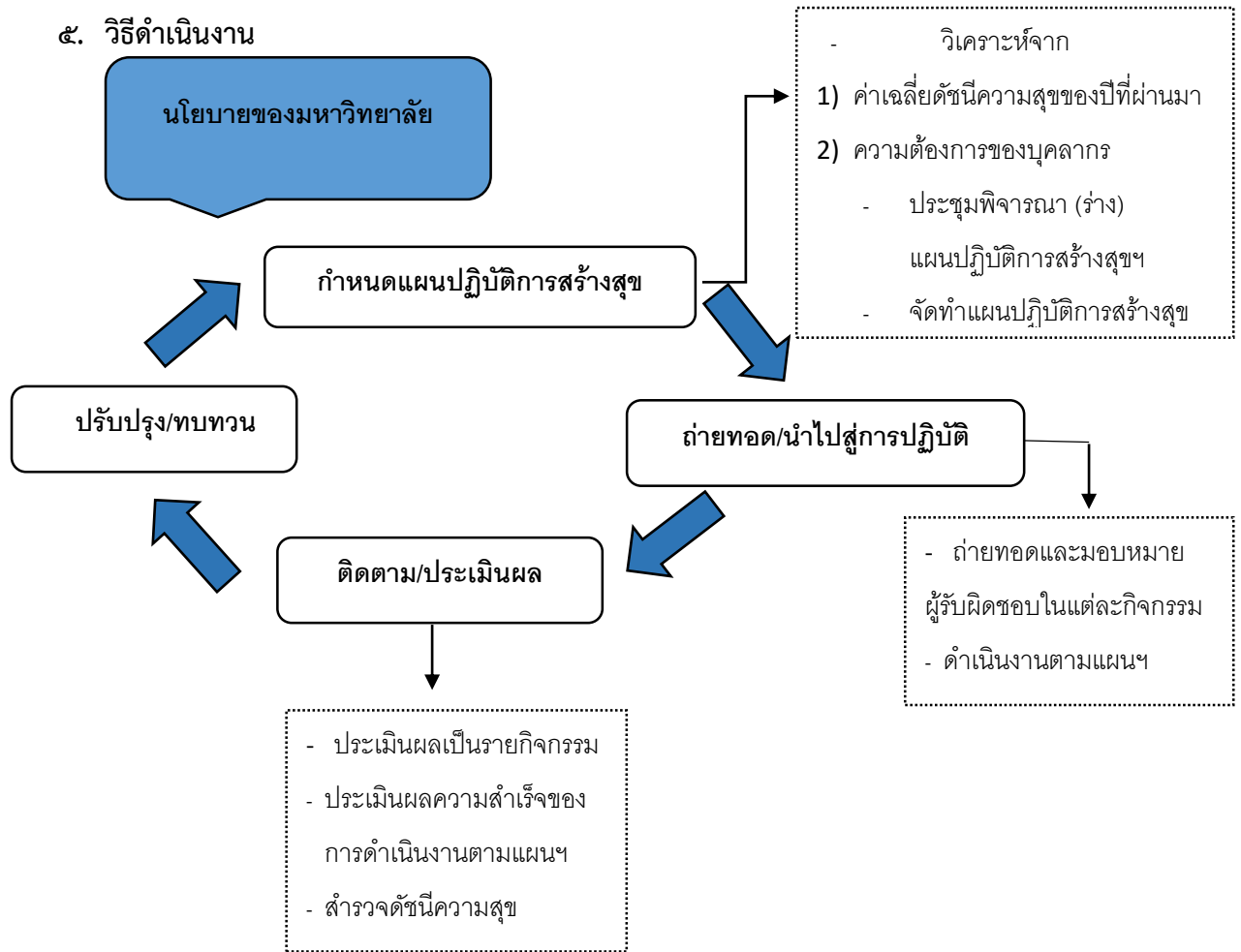
บุคลากรของสำนักงานสภามหาวิทยาลัย จำนวน ๕ คน

## ๔. ตัวชี้วัด

สำนักงานสภามหาวิทยาลัยมีผลประเมิน ดังนี้

ตัวชี้วัด	ค่าเป้าหมาย
ระดับความสำเร็จของการดำเนินงานตามแผนปฏิบัติการสร้างสุข	ร้อยละ ๑๐๐
ระดับความพึงพอใจของบุคลากรด้านบรรยากาศการทำงาน	ค่าเฉลี่ย ๕.๐๐
ระดับความผูกพันของบุคลากร	ค่าเฉลี่ย ๕.๐๐
ค่าเฉลี่ยดัชนีความสุขของบุคลากรสำนักงานสภามหาวิทยาลัย	ร้อยละ ๑๐๐

## ๕. วิธีดำเนินงาน



๖. แผนการดำเนินงาน

กิจกรรม	ระยะเวลาดำเนินงาน										ผู้รับผิดชอบ
	ส.ค.	ก.ย.	ต.ค.	พ.ย.	ธ.ค.	ม.ค.	ก.พ.	มี.ค.	เม.ย.	พ.ค.	
๑. กำหนดแผนปฏิบัติการสร้างสุข											ชนกฤติ
๒. ถ่ายทอดและมอบหมายแผนปฏิบัติการสร้างสุข											หัวหน้าสำนักงาน
๓. ดำเนินกิจกรรมตามแผนปฏิบัติการสร้างสุข											บุคลากรสำนักงาน สภามหาวิทยาลัย
๔. ประเมินผล											
๔.๑ ประเมินผลรายกิจกรรม											ชนกฤติ
๔.๒ ประเมินผลความสำเร็จของตามแผนปฏิบัติการสร้างสุข											ชนกฤติ
๕. สํารวจดัชนีความสุขของบุคลากรฝ่ายบริหารงาน สภามหาวิทยาลัย											มหาวิทยาลัยทักษิณ
๖. สรุปผล/ประเมินผลแผนปฏิบัติการสร้างสุขประจำปีและปรับปรุง/ทบทวนการดำเนินงาน											บุคลากรสำนักงาน สภามหาวิทยาลัย

๗. เป้าหมายการดำเนินงาน

ผลที่ได้รับจากกิจกรรม	ผลสำเร็จระดับมิติความสุข	ผลสำเร็จระดับภาพรวม (ผลลัพธ์ระยะยาว)
บรรลุเป้าหมายตามตัวชี้วัดของกิจกรรม	สามารถเพิ่มค่าเฉลี่ยของแต่ละมิติความสุขได้ เมื่อเปรียบเทียบกับปีที่ผ่านมา	บุคลากรสามารถปรับพฤติกรรมเพื่อพัฒนาตนเองไปสู่การเป็น Smart People

### ส่วนที่ ๓ กระบวนการกำหนดแผนปฏิบัติการ

#### ๑. วิเคราะห์จากผลการดำเนินงานของปีที่ผ่านมา (ปีการศึกษา ๒๕๖๓ - ๒๕๖๕)

สำนักงานสภามหาวิทยาลัยดำเนินการวางแผนตามนโยบายการพัฒนามหาวิทยาลัยให้เป็นมหาวิทยาลัยแห่งความสุขซึ่งกำหนดแผนปฏิบัติการสร้างสุข โดยพิจารณาวิเคราะห์จากผลการประเมินแผนปฏิบัติการสร้างสุข สำนักงานสภามหาวิทยาลัย ของปีที่ผ่านมา ดังนี้

#### ๑. ผลการดำเนินงานรายกิจกรรมตามเป้าหมายตัวชี้วัด

จำนวนกิจกรรม	ผลการบรรลุเป้าหมายตามตัวชี้วัดของกิจกรรม	
	บรรลุ	ไม่บรรลุ
๒ กิจกรรม	๒ กิจกรรม	-

กิจกรรม	ตัวชี้วัด	ค่าเป้าหมาย	ผล	การบรรลุ
๑. ยืดเส้น ยืดสาย คลายเครียด	๑. จำนวนบุคลากรที่เข้าร่วมกิจกรรม ๒. ค่าเฉลี่ยของมิติความสุข Happy Body และ Happy Relax ๓. ค่าเฉลี่ยความสุขภาพรวมของฝ่ายบริหารงานสภามหาวิทยาลัย	ร้อยละ ๑๐๐	ร้อยละ ๑๐๐	✓
๒. สุขสันต์วันเกิด พี่น้อง ผองเพื่อน	๑. จำนวนบุคลากรที่เข้าร่วมกิจกรรม ๒. ค่าเฉลี่ยของมิติความสุข Happy Hart และ Happy Work-life ๓. ค่าเฉลี่ยความสุขภาพรวมของฝ่ายบริหารงานสภามหาวิทยาลัย	ร้อยละ ๑๐๐	ร้อยละ ๑๐๐	✓
ร้อยละของบรรลุเป้าหมายตามตัวชี้วัดของกิจกรรม		ร้อยละ ๑๐๐		

#### ๒. ผลสำเร็จระดับมิติต่อบัณฑิตผู้ประสงค์ยุทธศาสตร์ (ผลลัพธ์ระยะสั้น)

จากประเมินจากแบบสำรวจความสุข HAPPYINOMETER ออนไลน์ (ผู้ตอบแบบสำรวจ ๕ คน จากบุคลากรทั้งหมด ๕ คน คิดเป็นร้อยละ ๑๐๐) พบค่าเฉลี่ยความสุขภาพรวมของบุคลากรฝ่ายบริหารงานสภามหาวิทยาลัย (ในทุกมิติ) ปีการศึกษา ๒๕๖๓ คิดเป็นร้อยละ ๙๙.๐๓ ปีการศึกษา ๒๕๖๔ คิดเป็นร้อยละ ๘๓.๓๒ และปีการศึกษา ๒๕๖๕ ร้อยละ ๑๐๐ โดยจำแนกเฉพาะตามมิติที่ดำเนินกิจกรรม ดังนี้

สรุปติดตามผล Happy Workplace รายการกิจกรรม ปีการศึกษา ๒๕๖๓

กิจกรรม	ตัวชี้วัด	ปีการศึกษา ๒๕๖๓		
		ค่าเป้าหมาย	ผล	บรรลุ
๑. กิจกรรมโยกย้าย คลายเครียด	ค่าเฉลี่ยความสุขุมิติสุขภาพดี (Happy Body) และ มิติผ่อนคลายดี (Happy Relax)	ร้อยละ ๘๐	ร้อยละ ๙๙.๑๓	√
๒. กิจกรรมสร้างสัมพันธ์ ฉันท์มิตร – ท ร ั พ ย า ก ร คุ้มค่า คุ้มทุน	ค่าเฉลี่ยความสุขุมิติสังคมดี (Happy Society) มิติน้ำใจดี (Happy Heart) จิตวิญญาณดี (Happy Soul และครอบครัวดี (Happy Family)	ร้อยละ ๙๐	ร้อยละ ๙๙.๐๒	√
๓. กิจกรรมอิม - อุ้นยามเช้า	ค่าเฉลี่ยความสุขุมิติการงานดี (Happy work-lift)	ร้อยละ ๙๐	ร้อยละ ๙๙	√
ร้อยละความสำเร็จตามมติเฉลี่ยในภาพรวม		ร้อยละ ๘๖.๖๖	ร้อยละ ๙๙.๐๕	บรรลุ



สรุปติดตามผล Happy Workplace รายการกิจกรรม ปีการศึกษา ๒๕๖๔

กิจกรรม	ตัวชี้วัด	ค่าเป้าหมาย	ผล	การบรรลุ
Happy Body กิจกรรมที่ ๑ “ยืดเส้น คลาย เครียด”	๑. จำนวนบุคลากรที่เข้าร่วม กิจกรรม	ร้อยละ ๘๐	ร้อยละ ๘๐ เนื่องจาก บุคลากรบางคน ไม่สามารถเข้า ร่วมกิจกรรมได้ เนื่องจากลา	✓
	๒. ค่าเฉลี่ยของมิติความสุข Happy Body	ร้อยละ ๙๙.๐๗	ร้อยละ ๗๒.๕๐	X
	๓. ค่าเฉลี่ยความสุขภาพรวม ของสำนักงานสภามหาวิทยาลัย	ร้อยละ ๙๙.๐๗	ร้อยละ ๘๓.๓๒	X
Happy Relax กิจกรรมที่ ๒ “Happy Lunch”	๑. จำนวนบุคลากรที่เข้าร่วม กิจกรรม	ร้อยละ ๘๐	ร้อยละ ๘๐ เนื่องจาก บุคลากรบางคน ไม่สามารถเข้า ร่วมกิจกรรมได้ เนื่องจากลา	✓
	๒. ค่าเฉลี่ยของมิติความสุข Happy Relax	ร้อยละ ๙๙.๐๗	ร้อยละ ๗๖.๐๐	X
	๓. ค่าเฉลี่ยความสุขภาพรวม ของสำนักงานสภามหาวิทยาลัย	ร้อยละ ๙๙.๐๗	ร้อยละ ๘๓.๓๒	X
Happy Money กิจกรรมที่ ๓ “หยอดกระปุก อดออม”	๑. จำนวนบุคลากรที่เข้าร่วม กิจกรรม	ร้อยละ ๘๐	ร้อยละ ๘๐	✓
	๒. ค่าเฉลี่ยของมิติความสุข Happy Money	ร้อยละ ๙๙.๐๗	ร้อยละ ๘๑.๒๕	X
	๓. ค่าเฉลี่ยความสุขภาพรวม ของสำนักงานสภามหาวิทยาลัย	ร้อยละ ๙๙.๐๗	ร้อยละ ๘๓.๓๒	X
Happy Society กิจกรรมที่ ๔	๑. จำนวนบุคลากรที่เข้าร่วม กิจกรรม	ร้อยละ ๘๐	ร้อยละ ๘๐	✓
	๒. ค่าเฉลี่ยของมิติความสุข Happy Society	ร้อยละ ๙๙.๐๗	ร้อยละ ๘๘.๓๓	X

กิจกรรม	ตัวชี้วัด	ค่าเป้าหมาย	ผล	การบรรลุ
“ปฏิสัมพันธ์ เพื่อน พี่น้อง”	๒. ค่าเฉลี่ยของมิติความสุข Happy Heart	ร้อยละ ๙๙.๐๗	ร้อยละ ๙๒.๐๐	X
	๓. ค่าเฉลี่ยความสุขภาพรวม ของสำนักงานสภามหาวิทยาลัย	ร้อยละ ๙๙.๐๗	ร้อยละ ๘๓.๓๒	X
สรุป	๑. จำนวนบุคลากรที่เข้าร่วม กิจกรรม	ร้อยละ ๘๐	ร้อยละ ๘๐	✓
	๒. ค่าเฉลี่ยของมิติความสุข	ร้อยละ ๙๙.๐๗	ร้อยละ ๙๘.๖๘	X
	๓. ค่าเฉลี่ยความสุขภาพรวม ของสำนักงานสภา มหาวิทยาลัย	ร้อยละ ๙๙.๐๗	ร้อยละ ๘๓.๓๒	X

สรุปติดตามผล Happy Workplace รายกิจกรรม ปีการศึกษา ๒๕๖๕

กิจกรรม	แผน		ผลการดำเนินงาน		การ บรรลุ
	ตัวชี้วัด	ค่า เป้าหมาย	ร้อยละ	กิจกรรม	
Happy Body กิจกรรมที่ 1 “ยืดเส้น ยืดสาย คลายเครียด”	1. จำนวน บุคลากรที่เข้า ร่วมกิจกรรม	ร้อยละ 100	ร้อยละ 100	บุคลากรสำนักงาน สภามหาวิทยาลัย ยืดเส้น คลายเครียด โดยทำท่ากาย บริหารประกอบ ดนตรี เป็นเวลา 5 นาที เวลา 15.30 น. ทุกวันจันทร์ – ศุกร์	✓
	2. ค่าเฉลี่ยของ มิติความสุข Happy Body Happy Relax	ร้อยละ 100	ร้อยละ 100		
	3. ค่าเฉลี่ย ความสุขภาพรวม ของสำนักงาน สภามหาวิทยาลัย	ร้อยละ 100	ร้อยละ 100		
Happy Relax กิจกรรมที่ 2 “สุขสันต์วันเกิด พี่น้อง ผองเพื่อน”	1. จำนวน บุคลากรที่เข้า ร่วมกิจกรรม	ร้อยละ 100	ร้อยละ 100	ให้บุคลากร สำนักงานสภา มหาวิทยาลัยร่วม อวยพรวันเกิดของ บุคลากรสำนักงาน สภามหาวิทยาลัย	✓
	2. ค่าเฉลี่ยของ มิติความสุข Happy Hart Happy Work- life	ร้อยละ 100	ร้อยละ 100		
	3. ค่าเฉลี่ย ความสุขภาพรวม ของสำนักงาน สภามหาวิทยาลัย	ร้อยละ 100	ร้อยละ 100		

๓. ผลสำเร็จของการดำเนินงานตามแผนปฏิบัติการสร้างสุข ประจำปีการศึกษา ๒๕๖๕

ประเด็นการประเมิน	ตัวชี้วัด	ผลการประเมิน
- ผลการดำเนินงานรายกิจกรรม	ร้อยละของบรรลุเป้าหมายตามตัวชี้วัดของกิจกรรม	ร้อยละ ๑๐๐
- ผลสำเร็จระดับมิติตอบ วัตถุประสงค์ยุทธศาสตร์ (ผลลัพธ์ ระยะสั้น)	ค่าเฉลี่ยความพึงพอใจรวมของบุคลากรสำนักงานสภามหาวิทยาลัย	ร้อยละ ๑๐๐
ผลสำเร็จของการดำเนินงานตามแผนฯ	ร้อยละความสำเร็จของการดำเนินงานตามแผนฯ	ร้อยละ ๑๐๐

๔. วิเคราะห์สาเหตุผลค่าเฉลี่ยในแต่ละมิติความสุขในประจำปีการศึกษา ๒๕๖๕

ลำดับ	กิจกรรม	ค่าเฉลี่ย ความสุข	วิเคราะห์สาเหตุ
๑.	Happy Body	ร้อยละ ๑๐๐	มีกิจกรรมซึ่งให้บุคลากรได้ออกกำลังกายหลังจากการปฏิบัติงาน ทำให้มีบุคลากรสุขภาพร่างกายอยู่ในระดับดีมาก
๒.	Happy Relax	ร้อยละ ๑๐๐	มีกิจกรรมซึ่งทำให้บุคลากรได้เกิดความผ่อนคลายภายหลังการปฏิบัติงาน ทำให้บุคลากรมีความผ่อนคลายอยู่ในระดับดีมาก
๓.	Happy Heart	ร้อยละ ๑๐๐	มีกิจกรรมซึ่งส่งเสริมการมีน้ำใจและรู้จักเอื้อเฟื้อเผื่อแผ่ทำให้มีผลอยู่ในระดับดีมาก
๔.	Happy Soul	ร้อยละ ๑๐๐	มีกิจกรรมซึ่งทำให้จิตวิญญาณของบุคลากรอยู่ในระดับดีมาก
๕.	Happy Family	ร้อยละ ๑๐๐	มีกิจกรรมซึ่งทำให้บุคลากรมีเวลาให้กับครอบครัวทำให้ความสุขของครอบครัวของบุคลากรอยู่ในระดับดีมาก
๖.	Happy Society	ร้อยละ ๑๐๐	มีกิจกรรมซึ่งทำให้ความสัมพันธ์และความสุขของสังคมปฏิบัติงานอยู่ในระดับดีมาก
๗.	Happy Brain	ร้อยละ ๑๐๐	มีกิจกรรมซึ่งทำให้บุคลากรมีความใฝ่รู้ซึ่งทำให้มีผลอยู่ในระดับดีมาก
๘.	Happy Money	ร้อยละ ๑๐๐	มีกิจกรรมซึ่งทำให้บุคลากรมีความรู้เกี่ยวกับการจัดการและการวางแผนการเงินบุคลากรจึงมีสุขภาพทางการเงินอยู่ในระดับดีมาก
๙.	Happy Work-life	ร้อยละ ๑๐๐	มีการสร้างสภาพแวดล้อมและบรรยากาศที่ดีในการปฏิบัติงาน ทำให้บุคลากรมีความสุขในงานอยู่ในระดับดีมาก

## ๒. พิจารณา ร่าง แผนปฏิบัติการ

จากการประชุมหารือ เพื่อพิจารณา ร่าง แผนปฏิบัติการฯ ร่วมกัน ในการประชุมสำนักงาน สภามหาวิทยาลัยเมื่อวันที่..... โดยมีประชุมมีมติเห็นชอบให้จัดทำ ร่าง แผนปฏิบัติการร่างสุข สำนักงานสภามหาวิทยาลัย ประจำปีการศึกษา ๒๕๖๖ ใน ๗ มิติความสุข รวม ๓ กิจกรรม ดังนี้



### กิจกรรมที่ ๑ โยกย้ายคลายเส้น

Happy Relax / Happy Body / Happy Society / Happy Work-life

เพื่อให้บุคลากรมีสุขภาพที่ดี สร้างความสัมพันธ์อันดีระหว่างบุคลากร และลดความตึงเครียดในการทำงาน



### กิจกรรมที่ ๒ ปันรักสู่สังคม

Happy Soul / Happy Heart

เพื่อให้บุคลากรมีจิตใจโอบอ้อมอารีย์และมีความเอื้อเฟื้อเผื่อแผ่ต่อสังคม



### กิจกรรมที่ ๓ เงินทองต้องวางแผน

Happy Brain / Happy Money

เพื่อให้บุคลากรมีความรู้ความเข้าใจในการจัดการด้านการเงิน

## ส่วนที่ ๔ รายละเอียดกิจกรรม

### ๑. สรุปกิจกรรม

ลำดับ	กิจกรรม	มิติความสุข	ค่าเฉลี่ยความสุข ปีการศึกษา ๒๕๖๕	ระยะเวลา ดำเนินงาน	ผู้รับผิดชอบ กิจกรรม	เป้าหมายค่าเฉลี่ย ความสุข ปีการศึกษา ๒๕๖๖
๑.	โยกย้ายคลายเส้น	Happy Relax Happy Body Happy Society Happy Work-life	๑๐๐ ๑๐๐ ๑๐๐ ๑๐๐	สิงหาคม ๒๕๖๖ – พฤษภาคม ๒๕๖๗	ธนภฤติ บุตรจีน	ร้อยละ ๑๐๐
๒.	ปั้นรักสู่สังคม	Happy Soul Happy Heart	๑๐๐ ๑๐๐	สิงหาคม ๒๕๖๖ – พฤษภาคม ๒๕๖๗	ธนภฤติ บุตรจีน	ร้อยละ ๑๐๐
๓.	เงินทองต้อง วางแผน	Happy Brain Happy Money	๑๐๐ ๑๐๐	สิงหาคม ๒๕๖๖ – พฤษภาคม ๒๕๖๗	ธนภฤติ บุตรจีน	ร้อยละ ๑๐๐

## แผนปฏิบัติการสร้างสุข (Happiness Action Plan) กิจกรรมที่ ๑ “โยกย้ายคลายเส้น”

<u>ชื่อแผน/กิจกรรม</u>	โยกย้ายคลายเส้น
<u>เป้าประสงค์</u>	บุคลากรของสำนักงานสภามหาวิทยาลัยทักษิณ มีค่าเฉลี่ยความสุขภาพรวม ในปีการศึกษา 2566 คิดเป็นร้อยละ 100
<u>วัตถุประสงค์ (ยุทธศาสตร์)</u>	เพื่อดำเนินการให้สอดคล้องกับแผนกลยุทธ์มหาวิทยาลัยทักษิณ ประจำปีงบประมาณ พ.ศ. 2566 - 2570 ในยุทธศาสตร์ที่ 6 มีระบบการบริหารจัดการที่เป็นเลิศ
<u>เป้าหมายของแผน</u>	เพิ่มค่าเฉลี่ยของมิติความสุข Happy Relax Happy Body Happy Society และ Happy Work-life ในปีการศึกษา 2566 เป็นร้อยละ 100
<u>กลุ่มเป้าหมาย</u>	บุคลากรสำนักงานสภามหาวิทยาลัย จำนวน 5 คน (ร้อยละ 100)
<u>ผู้รับผิดชอบ</u>	นายธนภฤติ บุตรจีน เจ้าหน้าที่บริหารงาน สังกัด สำนักงานสภามหาวิทยาลัย

สถานการณ์ปัญหา	กระบวนการ/กิจกรรม	สถานที่	งบประมาณ	ระยะเวลา	ผลที่ได้รับจากกิจกรรม/แผนปฏิบัติการ	ผลสำเร็จระดับมิติตอบวัตถุประสงค์ยุทธศาสตร์ (ผลลัพธ์ระยะสั้น)	ผลสำเร็จภาพรวมตอบเป้าประสงค์ (ผลลัพธ์ระยะยาว)
จากการประเมินความสุขของบุคลากรสำนักงานสภามหาวิทยาลัย ในปีการศึกษา ๒๕๖๕ พบว่าค่าเฉลี่ยของมิติความสุข Happy Relax, Happy Body, Happy Society และ Happy Work-life คิดเป็นร้อยละ ๑๐๐	ยืดเส้น คลายเครียด โดยทำท่ากายบริหาร ประกอบดนตรี เป็นเวลา ๑๕ นาที เวลา ๑๖.๔๕ น. ทุกวันจันทร์ – ศุกร์ และออกกำลังกาย หลังจากเวลาเลิกงาน	ห้องสำนักงาน สภามหาวิทยาลัย	-	สิงหาคม ๒๕๖๖ – พฤษภาคม ๒๕๖๗	๑. บุคลากรตระหนักถึงความสำคัญของการมีสุขภาพและสุขภาพใจที่แข็งแรง ๒. บุคลากรมีความสุขและมีสุขภาพที่แข็งแรงขึ้น ๓. บุคลากรเกิดการผ่อนคลายความเครียด	ค่าเฉลี่ยของมิติความสุข Happy Relax Happy Body Happy Society และ Happy Work-life คิดเป็นร้อยละ ๑๐๐	ค่าเฉลี่ยความสุขภาพรวมของสำนักงานสภามหาวิทยาลัย มีค่าเฉลี่ยดัชนีความสุขรวมในปีการศึกษา ไม่น้อยกว่า ร้อยละ ๑๐๐

สถานการณ์ปัญหา	กระบวนการ/ กิจกรรม	สถานที่	งบประมาณ	ระยะเวลา	ผลที่ได้รับจาก กิจกรรม/ แผนปฏิบัติการ	ผลสำเร็จระดับมิติตอบ วัตถุประสงค์ยุทธศาสตร์ (ผลลัพธ์ระยะสั้น)	ผลสำเร็จภาพรวม ตอบเป้าประสงค์ (ผลลัพธ์ระยะยาว)
<p>เนื่องจากเหตุผล ดังนี้</p> <ul style="list-style-type: none"> <li>- ได้จัดให้มีกิจกรรมการยืดเส้นคลายเครียด ทุกวัน เพื่อผ่อนคลายความตึงเครียดของเส้นกล้ามเนื้อในการทำงานจึงทำให้บุคลากรได้ออกกำลังกาย ทำกิจกรรมร่วมกันทำให้ผ่อนคลายความเครียด</li> <li>- มีกิจกรรมซึ่งก่อให้เกิดความผ่อนคลายภายหลังจากการปฏิบัติงาน</li> </ul>	<p>เพื่อส่งเสริมให้บุคลากรสำนักงาน สภามหาวิทยาลัยได้ มีกิจกรรมร่วมกัน มีสุขภาพร่างกายที่แข็งแรงและเกิดความผ่อนคลายและมีบรรยากาศในการทำงานที่ผ่อนคลายและสนุกสนาน</p>				<p>และเกิดบรรยากาศผ่อนคลายในการทำงานและมีความตื่นตัวในการทำงาน</p> <p>๔. บุคลากรมีความรักความสามัคคีภายในองค์กร</p>		



## แผนปฏิบัติการสร้างสุข (Happiness Action Plan) กิจกรรมที่ ๒ “ปันรักสู่สังคม”

ชื่อแผน/กิจกรรม	ปันรักสู่สังคม
เป้าประสงค์	บุคลากรสำนักงานสภามหาวิทยาลัย มีค่าเฉลี่ยความสุขภาพรวม ในปีการศึกษา 2566 คิดเป็นร้อยละ 100
วัตถุประสงค์ (ยุทธศาสตร์)	เพื่อดำเนินการให้สอดคล้องกับแผนกลยุทธ์มหาวิทยาลัยทักษิณ ประจำปีงบประมาณ พ.ศ. 2566 - 2570 ในยุทธศาสตร์ที่ 6 มีระบบการบริหารจัดการที่เป็นเลิศ
เป้าหมายของแผน	เพิ่มค่าเฉลี่ยของมิติความสุข Happy Soul และ Happy Heart ในปีการศึกษา 2566 เป็นร้อยละ 100
กลุ่มเป้าหมาย	บุคลากรสำนักงานสภามหาวิทยาลัย จำนวน 5 คน (ร้อยละ 100)
ผู้รับผิดชอบ	นายธนภฤติ บุตรเงิน ตำแหน่ง เจ้าหน้าที่บริหารงาน สังกัด สำนักงานสภามหาวิทยาลัย

สถานการณ์ปัญหา	กระบวนการ/กิจกรรม	สถานที่	งบประมาณ	ระยะเวลา	ผลที่ได้รับจากกิจกรรม/แผนปฏิบัติการ	ผลสำเร็จระดับมิติตอบวัตถุประสงค์ยุทธศาสตร์ (ผลลัพธ์ระยะสั้น)	ผลสำเร็จภาพรวมตอบเป้าประสงค์ (ผลลัพธ์ระยะยาว)
จากการประเมินความสุขของบุคลากรสำนักงานสภามหาวิทยาลัย ในปีการศึกษา ๒๕๖๕ พบว่าค่าเฉลี่ยของมิติความสุข มิติ Happy Soul และ Happy Heart คิดเป็นร้อยละ ๑๐๐	ใ ห้ บุ ค ล า ก ร ส ำ น ั ก ง า น ส ภ า ม ห า วิ ท ย า ล ั ย มี ก ิ จ ร ร ม ที่ ทำ นู บ ำ รุ ง ศ า ส น า ห รื อ ก ิ จ ร ร ม ที่ เ อื อ เ พื่ อ เ พื่ อ แ ผ่ ต่ อ ส ั ง ค ม	ศาสนสถาน	-	สิงหาคม ๒๕๖๖ – พฤษภาคม ๒๕๖๗	๑. บุคลากรมีจิตใจ โอบอ้อมอารีย์ต่อ สังคม ๒. บุคลากรมีความ เอื้อเพื่อเพื่อแผ่ต่อ สังคม	ค่าเฉลี่ยของมิติความสุข Happy Soul และ Happy Heart คิดเป็นร้อยละ ๑๐๐	ค่าเฉลี่ยความสุข ภาพรวมของ ฝ่ายบริหารงาน สภามหาวิทยาลัย มีค่าเฉลี่ยดัชนีความสุข รวมในปีการศึกษา ๒๕๖๖ ไม่น้อยกว่า ร้อยละ ๑๐๐

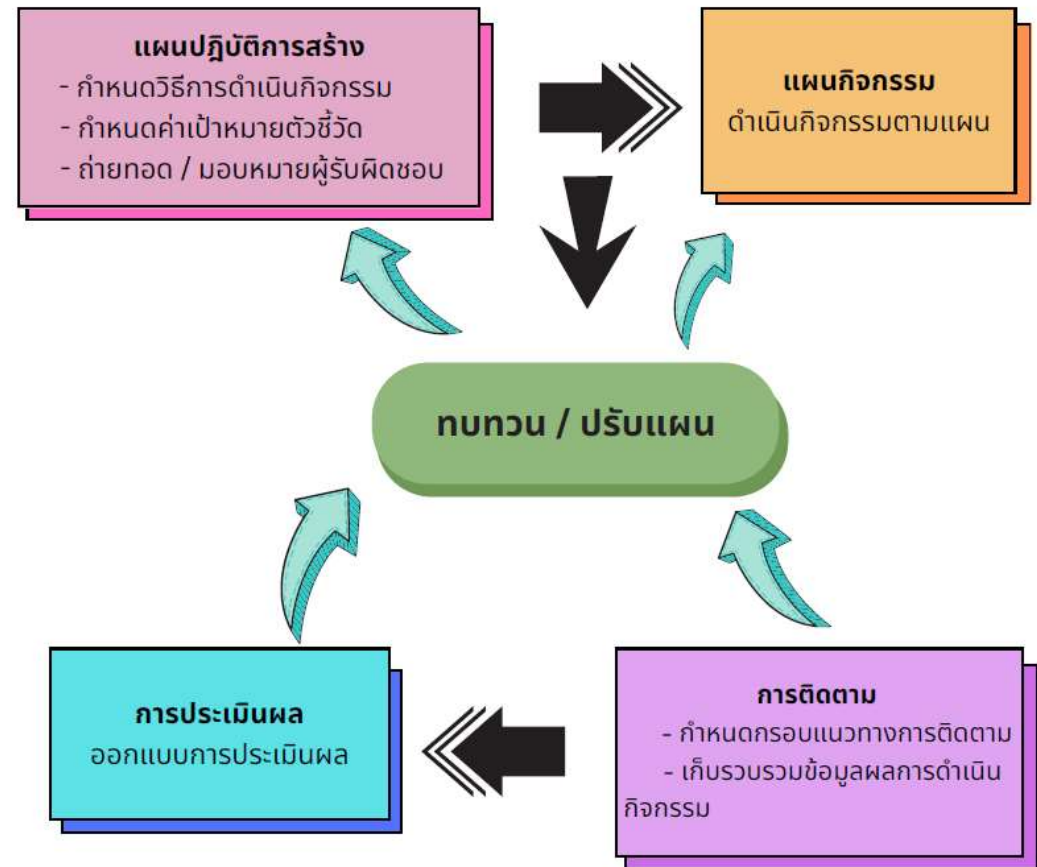
### แผนปฏิบัติการสร้างสุข (Happiness Action Plan) กิจกรรมที่ ๓ “เงินทองต้องวางแผน”

<u>ชื่อแผน/กิจกรรม</u>	เงินทองต้องวางแผน
<u>เป้าประสงค์</u>	บุคลากรสำนักงานสภามหาวิทยาลัย มีค่าเฉลี่ยความสุขภาพรวม ในปีการศึกษา 2565 คิดเป็นร้อยละ 100
<u>วัตถุประสงค์ (ยุทธศาสตร์)</u>	เพื่อดำเนินการให้สอดคล้องกับแผนกลยุทธ์มหาวิทยาลัยทักษิณ ประจำปีงบประมาณ พ.ศ. 2566 - 2570 ในยุทธศาสตร์ที่ 6 มีระบบการบริหารจัดการที่เป็นเลิศ
<u>เป้าหมายของแผน</u>	เพิ่มค่าเฉลี่ยของมิติความสุข Happy Brain และ Happy Money ในปีการศึกษา 2566 เป็นร้อยละ 100
<u>กลุ่มเป้าหมาย</u>	บุคลากรสำนักงานสภามหาวิทยาลัย จำนวน 5 คน (ร้อยละ 100)
<u>ผู้รับผิดชอบ</u>	นายธนภฤติ บุตรจีน ตำแหน่ง เจ้าหน้าที่บริหารงาน สังกัด สำนักงานสภามหาวิทยาลัย

สถานการณ์ปัญหา	กระบวนการ/กิจกรรม	สถานที่	งบประมาณ	ระยะเวลา	ผลที่ได้รับจากกิจกรรม/แผนปฏิบัติการ	ผลสำเร็จระดับมิติตอบวัตถุประสงค์ยุทธศาสตร์ (ผลลัพธ์ระยะสั้น)	ผลสำเร็จภาพรวมตอบเป้าประสงค์ (ผลลัพธ์ระยะยาว)
จากการประเมินความสุขของบุคลากรสำนักงานสภามหาวิทยาลัย ในปีการศึกษา ๒๕๖๕ พบว่าค่าเฉลี่ยของมิติความสุข มิติ Happy Brain และ Happy Money คิดเป็นร้อยละ ๑๐๐	ให้บุคลากรสำนักงานสภามหาวิทยาลัย ศึกษาหาความรู้ที่เกี่ยวข้อง กับการบริหารจัดการเกี่ยวกับการเงินเพื่อความเข้มแข็งทางการเงินของแต่ละบุคคล	สำนักงานสภามหาวิทยาลัย	-	สิงหาคม ๒๕๖๖ – พฤษภาคม ๒๕๖๗	๑. บุคลากรมีความใฝ่รู้และค้นคว้าเพื่อพัฒนาตนเองอยู่เสมอ ๒. บุคลากรมีความรู้ในการบริหารจัดการเกี่ยวกับเรื่องการเงิน	ค่าเฉลี่ยของมิติความสุข Happy Brain และ Happy Money คิดเป็นร้อยละ ๑๐๐	ค่าเฉลี่ยความสุขภาพรวมของฝ่ายบริหารงานสภามหาวิทยาลัย มีค่าเฉลี่ยดัชนีความสุขรวมในปีการศึกษา ๒๕๖๖ ไม่น้อยกว่าร้อยละ ๑๐๐

## ส่วนที่ ๕ กระบวนการติดตามและประเมินผลแผน

### ๑. สรุปกระบวนการติดตามและประเมินผลแผน



๑. การประเมินผลการดำเนินงานรายกิจกรรมตามเป้าหมายตัวชี้วัด
  - ขั้นตอนที่ ๑ ประเมินผลการดำเนินงานรายกิจกรรมตามเป้าหมายตัวชี้วัดที่กำหนดไว้
  - ขั้นตอนที่ ๒ นำผลการประเมินรายกิจกรรมตามเป้าหมายตัวชี้วัดที่เปลี่ยนแปลงเป็นค่าฐานการวัดเป็นค่าร้อยละ
๒. การประเมินผลสำเร็จระดับมิติต่อบัณฑิตผู้ประสงค์ยุทธศาสตร์ (ผลลัพธ์ระยะสั้น)
๓. นำผลประเมินทั้ง ๑ และ ๒ มาหาค่าเฉลี่ยร้อยละ เพื่อประเมินความสำเร็จของการดำเนินงานตามแผนฯ

๒. ขั้นตอนการติดตามและประเมินผลแผน

กระบวนการงาน	ขอบเขตงาน	วิธีดำเนินงาน/เครื่องมือ	เอกสาร/หลักฐาน
แผนปฏิบัติการสร้างสุข	- กำหนดวิธีการดำเนินกิจกรรม	- วิเคราะห์ผลดำเนินงานจากปีที่ผ่านมา - สำรวจความต้องการ	แผนปฏิบัติการสร้างสุข สำนักงานสภามหาวิทยาลัย
	- กำหนดค่าเป้าหมายตัวชี้วัด	การคาดการณ์จากผลการดำเนินงานตามตัวชี้วัดจากปีที่ผ่านมา	
	- ถ่ายทอด/มอบหมายผู้รับผิดชอบ	- ประชุมชี้แจง - แจ้งเป็นลายลักษณ์อักษร	
แผนดำเนินกิจกรรม	ดำเนินกิจกรรมตามแผน	- กระบวนการมีส่วนร่วม - การทำงานเป็นทีม	ประมวลภาพกิจกรรม
การติดตาม	กำหนดกรอบแนวทางการติดตาม	ติดตามผลดำเนินกิจกรรมทุกสิ้นเดือน (เดือนละ ๑ ครั้ง)	
	เก็บรวบรวมข้อมูลผลดำเนินกิจกรรม	- ประสานข้อมูลผลดำเนินกิจกรรมจากผู้รับผิดชอบโดยตรง - จัดทำเป็นเอกสาร	ข้อมูลผลดำเนินกิจกรรม
	รายงานผลการติดตาม	- รายงานความก้าวหน้าการดำเนินกิจกรรมต่อที่ประชุมฝ่ายบริหารงาน สภามหาวิทยาลัยเป็นประจำทุกเดือน - รายงานผลการติดตามต่อผู้บริหารเพื่อทราบและพิจารณา	- รายงานการสำนักงานสภามหาวิทยาลัย
การประเมินผล	ออกแบบการประเมินผล	ประเมินผลความสำเร็จตามแผนปฏิบัติการฯ (สิ้นเดือน พฤษภาคม ๒๕๖๖)	รายงานประเมินผล ความสำเร็จตามแผนปฏิบัติการฯ รอบ ๑๒ เดือน
	วิเคราะห์ข้อมูล	- วิเคราะห์ข้อมูล (คำนวณจากร้อยละของผลดำเนินงาน) ๑) ประเมินผลรายกิจกรรม ๒) ประเมินผลความสำเร็จของการดำเนินงานตามแผนปฏิบัติการสร้างสุข - เปรียบเทียบผลการดำเนินงานกับค่าเป้าหมายที่กำหนดไว้	

กระบวนงาน	ขอบเขตงาน	วิธีดำเนินงาน/เครื่องมือ	เอกสาร/หลักฐาน
	สรุป/รายงานผลการประเมิน	<ul style="list-style-type: none"> <li>- สรุปความสำเร็จของการดำเนินงานและการบรรลุเป้าหมายตามตัวชี้วัด</li> <li>- รายงานผลการประเมินต่อที่ประชุมสำนักงานสภามหาวิทยาลัย</li> <li>- รายงานผลการประเมินต่อผู้บริหารเพื่อทราบและพิจารณาให้ข้อเสนอแนะ</li> </ul>	<ul style="list-style-type: none"> <li>- รายงานการประชุมฝ่ายบริหารงาน</li> <li>สภามหาวิทยาลัย</li> <li>- รายงานผลการประเมิน</li> </ul>
ทบทวน/ปรับแผน	ปรับแผนการดำเนินงาน ในกรณี <ul style="list-style-type: none"> <li>- ไม่เป็นไปตามแผน</li> <li>- ไม่บรรลุเป้าหมาย</li> </ul>	<ul style="list-style-type: none"> <li>- แจ้งผลการประเมินรายการกิจกรรมไปยังผู้รับผิดชอบเป็นลายลักษณ์อักษร</li> <li>- จัดทำแผนการปรับปรุงการดำเนินงาน</li> </ul>	แผนการปรับปรุงการดำเนินงาน