

แผนกลยุทธ์ทางการเงิน  
ฝ่ายบริหารงานสภามหาวิทยาลัย พ.ศ. ๒๕๖๔ - ๒๕๖๗



# ส่วนที่ ๑ บทนำ

## ๑. ประวัติความเป็นมา

มหาวิทยาลัยทักษิณเป็นสถาบันอุดมศึกษาในภาคใต้ที่มีสถานภาพเป็นมหาวิทยาลัยในกำกับของ รัฐมีจุดเริ่มต้นจากการขยายงานออกสู่ส่วนภูมิภาคของวิทยาลัยวิชาการศึกษา ซึ่งได้กระจายโอกาสทางการศึกษา ในระดับอุดมศึกษาให้แก่นักเรียนในส่วนภูมิภาคได้มีโอกาสศึกษาต่อ จึงมีการจัดตั้งวิทยาลัยวิชาการศึกษาสงขลา ขึ้น เมื่อวันที่ ๑ ตุลาคม ๒๕๑๑ และผลจากการพัฒนาของวิทยาลัยวิชาการศึกษา ต่อมาจึงได้รับการยกฐานะขึ้นเป็น มหาวิทยาลัยศรีนครินทรวิโรฒ เมื่อวันที่ ๒๙ มิถุนายน ๒๕๑๗ ณ จุดนี้วิทยาลัยวิชาการศึกษาสงขลา จึงได้รับการ ยกฐานะขึ้นเป็นมหาวิทยาลัยศรีนครินทรวิโรฒ วิทยาเขตสงขลา และเจริญเติบโตมาตามลำดับ มหาวิทยาลัยได้ ตระหนักในหน้าที่และภาระงานด้านการจัดการศึกษา เพื่อการพัฒนาทรัพยากรมนุษย์ให้สอดคล้องกับการพัฒนา ประเทศเสมอมา ในปี ๒๕๓๒ ได้วางแผนและขยายงานไปยังพื้นที่ในจังหวัดพัทลุง เนื่องจากพื้นที่เดิมที่ตำบลเขา รูปร่าง อำเภอเมือง จังหวัดสงขลา มีพื้นที่เพียง ๑๖๒ ไร่ ไม่เพียงพอต่อการรองรับการจัดตั้งคณะใหม่และการ เติบโตในอนาคต ต่อมาได้เปลี่ยนชื่อเป็น มหาวิทยาลัยศรีนครินทรวิโรฒภาคใต้ ซึ่งการดำเนินงานของ มหาวิทยาลัยได้มีการขยายงานมาอย่างต่อเนื่อง แต่เพื่อให้ดำเนินงานและการบริหารงานทุกส่วน เป็นไปด้วยความ คล่องตัวมากขึ้น จึงได้มีการจัดแผนการยกฐานะมหาวิทยาลัยศรีนครินทรวิโรฒ ภาคใต้ เป็นมหาวิทยาลัยเอกเทศ ชื่อว่า “มหาวิทยาลัยทักษิณ” พระราชบัญญัติมหาวิทยาลัยทักษิณ ได้ผ่านกระบวนการตามกฎหมายครบทุก ขั้นตอน และได้ประกาศในราชกิจจานุเบกษา เมื่อวันที่ ๓๑ ตุลาคม ๒๕๓๙ โดยมีผลบังคับใช้ในวันที่ ๑ พฤศจิกายน ๒๕๓๙ ซึ่งถือเป็นวันสถาปนามหาวิทยาลัยทักษิณ ทั้งนี้สภามหาวิทยาลัยทักษิณ ในการประชุม ครั้งที่ ๖/๒๕๕๘ เมื่อวันที่ ๑๔ พฤศจิกายน ๒๕๕๒

ภายหลังจากฐานะเป็นมหาวิทยาลัยเอกเทศ มหาวิทยาลัยทักษิณได้ดำเนินงานตามภารกิจและ เจริญก้าวหน้ามาตามลำดับ ต่อมาเพื่อให้เกิดความคล่องตัวในการบริหารจัดการและการขยายงานที่เพิ่มขึ้น มหาวิทยาลัยทักษิณจึงได้เปลี่ยนสถานภาพจากมหาวิทยาลัยของรัฐเป็นมหาวิทยาลัยในกำกับของรัฐตาม พระราชบัญญัติมหาวิทยาลัยทักษิณ พ.ศ. ๒๕๕๑ และประกาศในราชกิจจานุเบกษา เมื่อวันที่ ๕ กุมภาพันธ์ ๒๕๕๑ โดยมีผลบังคับใช้ในวันที่ ๖ กุมภาพันธ์ ๒๕๕๑ มหาวิทยาลัยในกำกับของรัฐ มีฐานะเป็นนิติบุคคลซึ่งไม่ เป็นส่วนราชการตามกฎหมาย ว่าด้วยระเบียบบริหารราชการแผ่นดิน กฎหมายว่าด้วยระเบียบบริหารราชการ กระทรวงศึกษาธิการ และกฎหมายว่าด้วยการปรับปรุงกระทรวง ทบวง กรม และเป็นรัฐวิสาหกิจตามกฎหมายว่า ด้วยวิธีการงบประมาณและกฎหมายอื่น โดยมีสภามหาวิทยาลัยเป็นองค์กรสูงสุดในการบริหาร

ตามความในมาตรา ๙ แห่งพระราชบัญญัติมหาวิทยาลัยทักษิณ พ.ศ. ๒๕๕๑ บัญญัติไว้ว่า มหาวิทยาลัยอาจแบ่งส่วนงาน ดังนี้

- (๑) สำนักงานสภามหาวิทยาลัย
- (๒) สำนักงานมหาวิทยาลัย

(๓) สำนักงานวิทยาเขต

(๔) ส่วนงานวิชาการและส่วนงานอื่น

สภามหาวิทยาลัย ในการประชุมครั้งที่ ๖/๒๕๕๒ เมื่อวันที่ ๑๔ พฤศจิกายน พ.ศ. ๒๕๕๒ ได้มีมติเห็นชอบให้ประกาศจัดตั้งให้มีฝ่ายบริหารงานสภามหาวิทยาลัย ภายในสำนักงานมหาวิทยาลัย โดยรับผิดชอบ ๕ ด้าน ได้แก่ ภารกิจงานประชุม งานภารกิจติดตามและประเมิน ภารกิจงานวิเคราะห์นโยบาย ภารกิจงานประชาสัมพันธ์ และภารกิจบริหารจัดการ

## ๒. แผนยุทธศาสตร์การพัฒนาฝ่ายบริหารงานสภามหาวิทยาลัย

ฝ่ายบริหารงานสภามหาวิทยาลัย มีวิสัยทัศน์คือ “สร้างระบบบริหารจัดการที่ดี เอาใจใส่ต่อการปฏิบัติงาน งานต่อนโยบายของสภามหาวิทยาลัย เพื่อความเป็นเลิศในการดำเนินงานของสภามหาวิทยาลัย” โดยมีกระบวนการทำงานต่างๆ เพื่อสนับสนุนการดำเนินงานภารกิจของสภามหาวิทยาลัยให้สามารถดำเนินงานตามอำนาจและหน้าที่ตามความในมาตรา ๒๒ แห่งพระราชบัญญัติมหาวิทยาลัยทักษิณ พ.ศ. ๒๕๕๑ ได้อย่างถูกต้องและมีประสิทธิภาพ และให้ผู้บริหารตลอดจนบุคลากรของมหาวิทยาลัยได้รับข้อมูลข่าวสารของสภามหาวิทยาลัยที่ถูกต้อง

ยุทธศาสตร์การพัฒนาฝ่ายบริหารงานสภามหาวิทยาลัย ประกอบด้วย ๓ ประเด็นยุทธศาสตร์ คือ  
ยุทธศาสตร์ที่ ๑ : สร้างระบบและกลไกการติดตามประเมินผลเพื่อสนับสนุนการกำกับดูแลสภามหาวิทยาลัย

๑.๑ พัฒนาระบบติดตามและประเมินผลการปฏิบัติงานของอธิการบดีและหัวหน้าส่วนงานวิชาการและส่วนงานอื่น

๑.๒ ระดับความสำเร็จของการติดตามผลการดำเนินงานตามมติสภามหาวิทยาลัย

๑.๓ การพัฒนาระบบการประเมินการปฏิบัติหน้าที่ของสภามหาวิทยาลัย

ยุทธศาสตร์ที่ ๒ : สร้างระบบการวิเคราะห์ผลการดำเนินงานตามนโยบายของสภามหาวิทยาลัย

๒.๑ การวิเคราะห์ผลการดำเนินงานตามนโยบายของสภามหาวิทยาลัย

ยุทธศาสตร์ที่ ๓ : พัฒนาคูณภาพการบริหารจัดการเพื่อเพิ่มขีดสมรรถนะในการปฏิบัติงาน

๓.๑ ความพึงพอใจในการให้บริการของบุคลากร ฝ่ายบริหารงานสภามหาวิทยาลัย

## ๓. กรอบแนวคิดในการจัดทำแผนกลยุทธ์ทางการเงิน

การจัดทำแผนกลยุทธ์ทางการเงินของฝ่ายบริหารงานสภามหาวิทยาลัยเป็นการจัดทำแผนที่มีความสอดคล้องกับแผนยุทธศาสตร์การพัฒนาฝ่ายบริหารงานสภามหาวิทยาลัย เพื่อกำหนดแนวทางการบริหารจัดการด้านการเงินให้เหมาะสมและเพียงพอต่อการดำเนินงานตามพันธกิจ และยุทธศาสตร์การพัฒนาของฝ่ายบริหารงานสภามหาวิทยาลัย เป็นแผนระยะยาวที่แสดงแหล่งที่มาและแหล่งใช้ไปของเงิน โดยครอบคลุมการจัดหาทรัพยากรด้านการเงิน การจัดสรรงบประมาณตลอดจนการบริหารงบประมาณอย่างมีประสิทธิภาพ จากแหล่งงบประมาณทั้งแหล่งเงินงบประมาณแผ่นดินและงบประมาณรายได้ โดยยึดหลักการบริหารจัดการตามหลักธรรมาภิบาล

๑. หลักประสิทธิภาพ

๒. หลักประสิทธิผล

๓. หลักการตอบสนอง

๔. หลักความรับผิดชอบต่อ

๕. หลักความโปร่งใส

๖. หลักการมีส่วนร่วม
๗. หลักการกระจายอำนาจ
๘. หลักนิติธรรม
๙. หลักความเสมอภาค
๑๐. หลักมุ่งเน้นฉันทามติ

#### **๔. วัตถุประสงค์ของแผนกลยุทธ์ทางการเงิน**

๒.๑ เพื่อเป็นกรอบและแนวทางในการบริหารจัดการด้านการเงินของฝ่ายบริหารงานสภามหาวิทยาลัยให้เกิดประสิทธิภาพและเกิดประโยชน์สูงสุด

๒.๒ เพื่อให้การบริหารการเงินและงบประมาณของฝ่ายบริหารงานสภามหาวิทยาลัยเป็นไปตามระบบประกันคุณภาพของมหาวิทยาลัย

๒.๓ เพื่อควบคุมการเบิกจ่ายเงินงบประมาณให้เป็นไปตามแผนและสอดคล้องกับงบประมาณที่ได้รับ

#### **๕. เป้าหมายกลยุทธ์ทางการเงิน**

๑. บริหารการเงินโดยใช้ระบบงบประมาณ พัสตุ การเงินและบัญชีจากงบประมาณแผ่นดินและงบประมาณเงินรายได้ที่ได้รับการจัดสรร เพื่อสนับสนุนภารกิจและกลยุทธ์ของฝ่ายบริหารงานสภามหาวิทยาลัย

๒. บริหารการเงินโดยยึดหลักธรรมาภิบาล โปร่งใส ตรวจสอบได้โดยมีการวางแผนการใช้จ่ายเงินอย่างมีประสิทธิภาพ และก่อให้เกิดประโยชน์อย่างสูงสุดต่อองค์กร

## ส่วนที่ ๒

### บริบทของฝ่ายบริหารงานสภามหาวิทยาลัย

#### ๑. ลักษณะองค์กร

##### ชื่อหน่วยงาน

ฝ่ายบริหารงานสภามหาวิทยาลัย

##### ที่ตั้ง

ฝ่ายบริหารงานสภามหาวิทยาลัย มีที่ตั้ง ณ ห้อง ๗๔๙ อาคารสำนักงานอธิการบดี มหาวิทยาลัยทักษิณ วิทยาเขตสงขลา เลขที่ ๑๔๐ หมู่ที่ ๔ ตำบลเขารูปช้าง อำเภอเมือง จังหวัดสงขลา ๙๐๐๐๐

##### ประวัติความเป็นมา

มหาวิทยาลัยทักษิณเป็นสถาบันอุดมศึกษาในภาคใต้ที่มีสถานภาพเป็นมหาวิทยาลัยในกำกับของรัฐ มีจุดเริ่มต้นจากการขยายงานออกสู่ส่วนภูมิภาคของวิทยาลัยวิชาการศึกษา ซึ่งได้กระจายโอกาสทางการศึกษาในระดับอุดมศึกษาให้แก่นักเรียนในส่วนภูมิภาคได้มีโอกาสศึกษาต่อ จึงมีการจัดตั้งวิทยาลัยวิชาการศึกษาสงขลาขึ้นเมื่อวันที่ ๑ ตุลาคม ๒๕๑๑ และผลจากการพัฒนาของวิทยาลัยวิชาการศึกษา ต่อมาจึงได้รับการยกฐานะขึ้นเป็นมหาวิทยาลัยศรีนครินทรวิโรฒ เมื่อวันที่ ๒๙ มิถุนายน ๒๕๑๗ ณ จุดนี้วิทยาลัยวิชาการศึกษา สงขลา จึงได้รับการยกฐานะขึ้นเป็นมหาวิทยาลัยศรีนครินทรวิโรฒ วิทยาเขตสงขลา และเจริญเติบโตมาตามลำดับ มหาวิทยาลัยได้ตระหนักในหน้าที่และภาระงานด้านการจัดการศึกษา เพื่อการพัฒนาทรัพยากรมนุษย์ให้สอดคล้องกับการพัฒนาประเทศเสมอมา ในปี ๒๕๓๒ ได้วางแผนและขยายงานไปยังพื้นที่ในจังหวัดพัทลุง เนื่องจากพื้นที่เดิมที่ตำบลเขารูปช้าง อำเภอเมือง จังหวัดสงขลา มีพื้นที่เพียง ๑๖๒ ไร่ ไม่เพียงพอต่อการรองรับการจัดตั้งคณะใหม่และการเติบโตในอนาคต ต่อมาได้เปลี่ยนชื่อเป็น มหาวิทยาลัยศรีนครินทรวิโรฒ ภาคใต้ ซึ่งการดำเนินงานของมหาวิทยาลัยได้มีการขยายงานมาอย่างต่อเนื่อง แต่เพื่อให้การดำเนินงานและการบริหารงานทุกส่วน เป็นไปด้วยความคล่องตัวมากขึ้น จึงได้มีการจัดทำแผนการยกฐานะมหาวิทยาลัยศรีนครินทรวิโรฒ ภาคใต้ เป็นมหาวิทยาลัยเอกเทศ ชื่อว่า “มหาวิทยาลัยทักษิณ” พระราชบัญญัติมหาวิทยาลัยทักษิณ ได้ผ่านกระบวนการตามกฎหมายครบทุกขั้นตอน และได้ประกาศในราชกิจจานุเบกษา เมื่อวันที่ ๓๑ ตุลาคม ๒๕๓๙ โดยมีผลบังคับใช้ในวันที่ ๑ พฤศจิกายน ๒๕๓๙ ซึ่งถือเป็นวันสถาปนามหาวิทยาลัยทักษิณ

ทั้งนี้สภามหาวิทยาลัยทักษิณ ในการประชุม ครั้งที่ ๖/๒๕๔๘ เมื่อวันที่ ๕ พฤศจิกายน ๒๕๔๘ ได้มีมติเห็นชอบให้ปรับปรุงโครงสร้างการบริหารงานและการแบ่งส่วนราชการภายในมหาวิทยาลัยทักษิณ ตั้งแต่วันที่ ๑ ธันวาคม ๒๕๔๙ โดยให้แบ่งสำนักงานสภามหาวิทยาลัยเป็นหน่วยงานอิสระ

ภายหลังจากยกฐานะเป็นมหาวิทยาลัยเอกเทศ มหาวิทยาลัยทักษิณได้ดำเนินงานตามภารกิจและเจริณูก้าวหน้ามาตามลำดับ ต่อมาเพื่อให้เกิดความคล่องตัวในการบริหารจัดการและการขยายงานที่เพิ่มขึ้น มหาวิทยาลัยทักษิณจึงได้เปลี่ยนสถานภาพจากมหาวิทยาลัยของรัฐเป็นมหาวิทยาลัยในกำกับของรัฐตามพระราชบัญญัติมหาวิทยาลัยทักษิณ พ.ศ. ๒๕๕๑ และประกาศในราชกิจจานุเบกษา เมื่อวันที่ ๕ กุมภาพันธ์ ๒๕๕๑ โดยมีผลบังคับใช้ในวันที่ ๖ กุมภาพันธ์ ๒๕๕๑ มหาวิทยาลัยทักษิณในกำกับของรัฐ มีฐานะเป็นนิติบุคคลซึ่งไม่เป็นส่วนราชการตามกฎหมาย ว่าด้วยระเบียบบริหารราชการแผ่นดิน กฎหมายว่าด้วยระเบียบบริหารราชการกระทรวงศึกษาธิการ และกฎหมายว่าด้วยการปรับปรุงกระทรวง ทบวง กรม และไม่ป็นรัฐวิสาหกิจตามกฎหมายว่าด้วยวิธีการงบประมาณและกฎหมายอื่น โดยมีสภามหาวิทยาลัยเป็นองค์กรสูงสุดในการบริหาร

ตามความในมาตรา ๙ แห่งพระราชบัญญัติมหาวิทยาลัยทักษิณ พ.ศ.๒๕๕๑ บัญญัติไว้ว่ามหาวิทยาลัยอาจแบ่งส่วนงาน ดังนี้

- (๑) สำนักงานสภามหาวิทยาลัย
- (๒) สำนักงานมหาวิทยาลัย
- (๓) สำนักงานวิทยาเขต
- (๔) ส่วนงานวิชาการและส่วนงานอื่น

สภามหาวิทยาลัย ในการประชุมครั้งที่ ๖/๒๕๕๒ เมื่อวันที่ ๑๔ พฤศจิกายน พ.ศ. ๒๕๕๒ ได้มีมติเห็นชอบให้ประกาศจัดตั้งให้มีฝ่ายบริหารงานสภามหาวิทยาลัย ภายในสำนักงานสภามหาวิทยาลัย โดยรับผิดชอบภารกิจ ๕ ด้าน ได้แก่ ภารกิจงานประชุม ภารกิจงานติดตามและประเมิน ภารกิจงานวิเคราะห์นโยบาย ภารกิจงานประชาสัมพันธ์ และภารกิจบริหารจัดการ

## ๒. ภารกิจองค์กร

### ๒.๑ ภารกิจหลักของฝ่ายบริหารงานสภามหาวิทยาลัย

ฝ่ายบริหารงานสภามหาวิทยาลัย ประกอบด้วย ๕ ภารกิจ ได้แก่

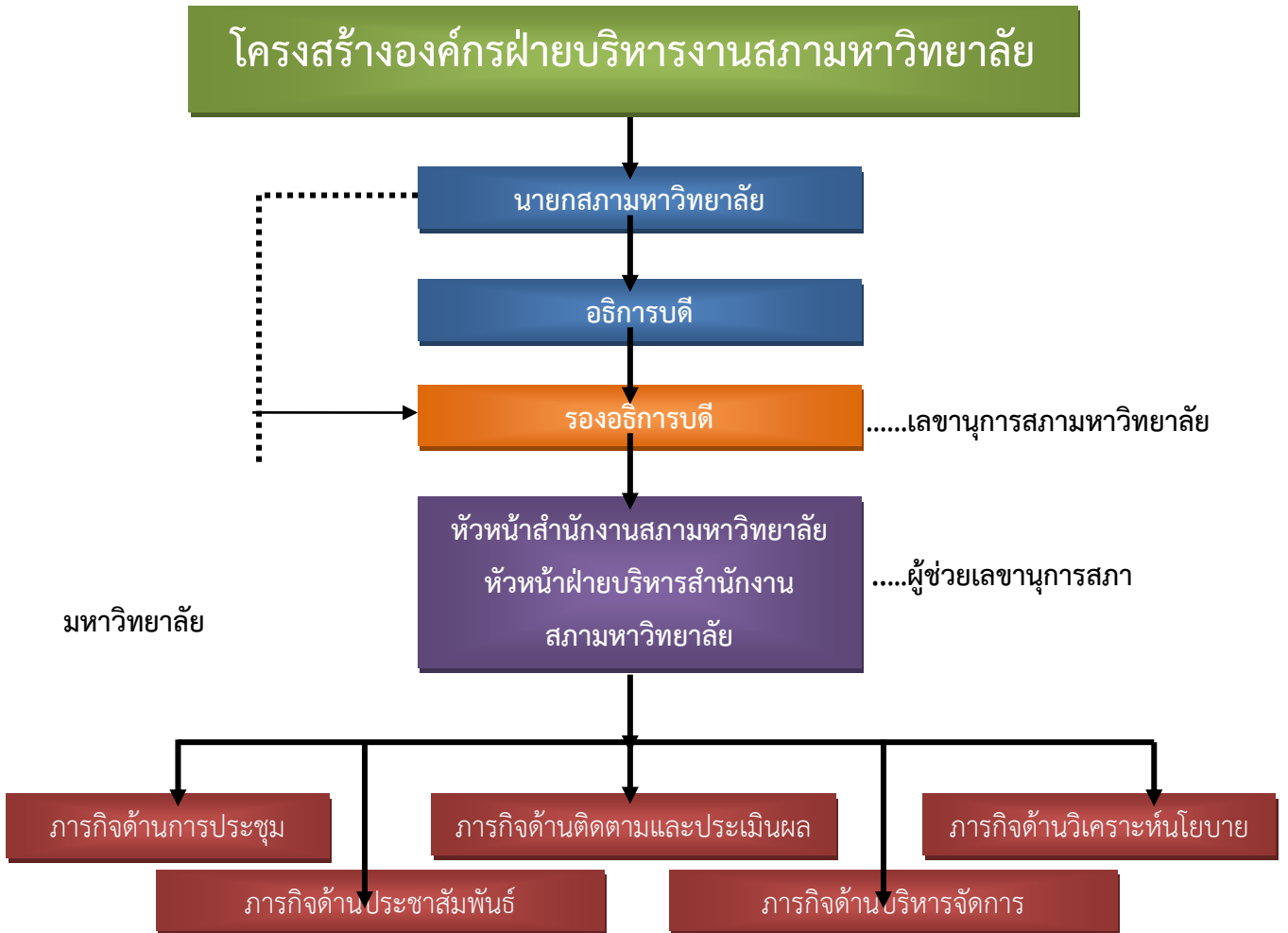
- ๑) ภารกิจงานประชุม
  - ประชุมสภามหาวิทยาลัย
  - ประชุมคณะกรรมการส่งเสริมและสนับสนุนการดำเนินงานตามนโยบายของสภามหาวิทยาลัย
  - ประชุมคณะกรรมการฝ่ายวิชาการของสภามหาวิทยาลัย
  - ประชุมคณะกรรมการส่งเสริมจริยธรรม และทำนุบำรุงศิลปวัฒนธรรมของสภามหาวิทยาลัย
  - ประชุมคณะกรรมการฝ่ายการเงินของสภามหาวิทยาลัย
  - ประชุมคณะกรรมการฝ่ายระเบียบ ข้อบังคับ และกฎหมายของสภามหาวิทยาลัย
  - ประชุมคณะกรรมการผลประโยชน์และทรัพย์สินของสภามหาวิทยาลัย
  - ประชุมคณะกรรมการอุดหนุนและร้องทุกข์
  - ประชุมคณะกรรมการสรรหานายกสภามหาวิทยาลัย
  - ประชุมคณะกรรมการสรรหากรรมการสภาวิทยาลัยผู้ทรงคุณวุฒิ
  - ประชุมคณะกรรมการสรรหาอธิการบดี
  - ประชุมคณะกรรมการสรรหาหัวหน้าส่วนงานวิชาการและส่วนงานอื่น
  - ประชุมคณะกรรมการชุดเฉพาะกิจที่สภามหาวิทยาลัยแต่งตั้ง

- ๒) การกิจติดตามและประเมินผล
- ติดตามและประเมินผลตนเองสภามหาวิทยาลัย
  - ติดตามและประเมินผลการดำเนินงานของอธิการบดี
  - ติดตามและประเมินผลการดำเนินงานของหัวหน้าส่วนงานวิชาการและส่วนงานอื่น
  - ติดตามผลการดำเนินงานตามมติ ข้อเสนอแนะของสภามหาวิทยาลัย
  - ติดตามผลการดำเนินงานตามมติ ข้อเสนอแนะของคณะกรรมการส่งเสริมและสนับสนุนการดำเนินงานตามนโยบายของสภามหาวิทยาลัย
  - สัมมนาสภามหาวิทยาลัย (retreat)
  - สภามหาวิทยาลัยเสวนาทางวิชาการ
  - สภามหาวิทยาลัยพบปะประชาชน
- ๓) การกิจวิเคราะห์นโยบาย
- ติดตาม วิเคราะห์ปัญหาการใช้กฎหมาย ระเบียบ ข้อบังคับ ประกาศที่ออกโดยสภามหาวิทยาลัย
  - ติดตาม วิเคราะห์กฎหมาย ระเบียบ ข้อบังคับของหน่วยงานภายนอกที่เกี่ยวข้องกับการดำเนินงานของสภามหาวิทยาลัย
- ๔) การกิจประชาสัมพันธ์
- งานพัฒนาเว็บไซต์
  - เผยแพร่ สืบค้น ข้อมูลข่าวสารของสภามหาวิทยาลัย
  - จัดหมายข่าวสารสภามหาวิทยาลัย
  - รายงานประจำปีสภามหาวิทยาลัย
  - รายงานประจำปีฝ่ายบริหารงานสภามหาวิทยาลัย
  - หนังสือรวมระเบียบ ข้อบังคับ ประกาศ และคำสั่งที่ออกโดยสภามหาวิทยาลัย
- ๕) การกิจบริหารจัดการ
- ด้านยุทธศาสตร์การพัฒนา
  - ด้านประกันคุณภาพภายใน
  - ด้านการจัดการความรู้
  - ด้านบริหารความเสี่ยง
  - ด้านควบคุมภายใน
  - ด้านบริหารงานบุคคล
  - ด้านบริหารงบประมาณ
  - ด้านการเงินและพัสดุ
  - ด้านธุรการและสารบรรณ

# โครงสร้างและหน้าที่ความรับผิดชอบ

## ๓. โครงสร้างของฝ่ายบริหารงานสภามหาวิทยาลัย

### โครงสร้างองค์กร





# โครงสร้างการบริหาร

## ฝ่ายบริหารงานสภามหาวิทยาลัย

### ภารกิจด้านการประชุม

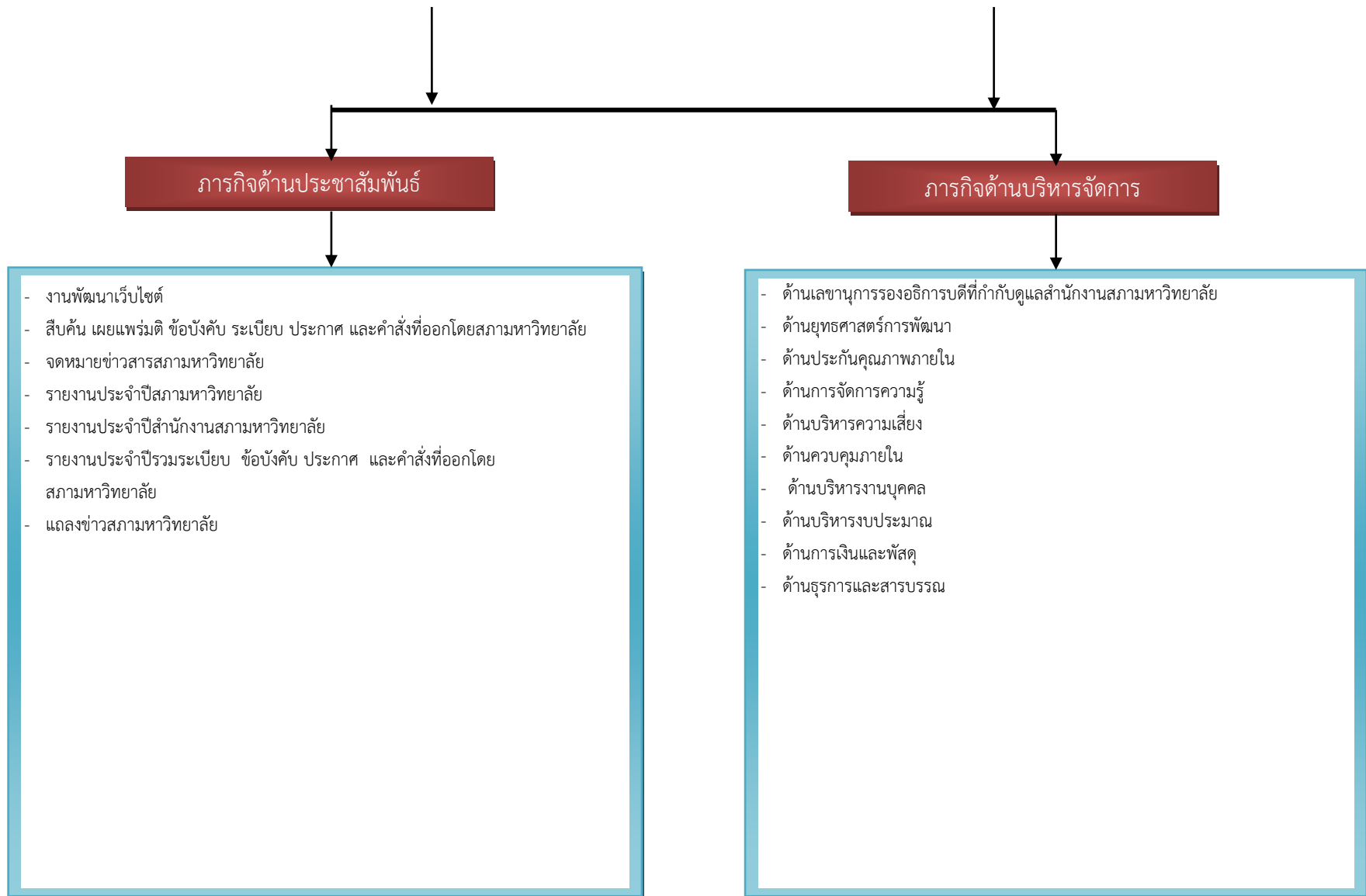
- ประชุมสภามหาวิทยาลัย
- ประชุมคณะกรรมการติดตามประเมินผลและสนับสนุนการดำเนินงานตามนโยบายของสภามหาวิทยาลัย
- ประชุมคณะกรรมการฝ่ายต่าง ๆ ของสภามหาวิทยาลัย
  - (1) ฝ่ายระเบียบข้อบังคับและกฎหมาย
  - (2) ฝ่ายวิชาการ
  - (3) ฝ่ายการเงิน
  - (4) ฝ่ายจริยธรรม ศิลปะและวัฒนธรรม
- ประชุมคณะกรรมการอุทธรณ์และร้องทุกข์
- ประชุมคณะกรรมการสรรหานายกสภามหาวิทยาลัย
- ประชุมคณะกรรมการสรรหากรรมการสภามหาวิทยาลัยผู้ทรงคุณวุฒิ
- ประชุมคณะกรรมการสรรหาอธิการบดี
- ประชุมคณะกรรมการสรรหาหัวหน้าส่วนงานวิชาการและส่วนงานอื่น
- ประชุมคณะกรรมการตรวจสอบต้นฉบับและรายงานการประชุมสภามหาวิทยาลัย
- ประชุมคณะกรรมการชุดเฉพาะกิจที่สภามหาวิทยาลัยแต่งตั้ง
- ประชุมฝ่ายบริหารงานสภามหาวิทยาลัย

### ภารกิจด้านติดตามและประเมินผล

- ติดตามและประเมินผลการดำเนินงานของสภามหาวิทยาลัย
- ติดตามและประเมินผลการดำเนินงานของอธิการบดี
- ติดตามและประเมินผลการดำเนินงานของหัวหน้าส่วนงานวิชาการและส่วนงานอื่น
- ติดตามผลการดำเนินงานตามมติ ข้อสั่งเกต ข้อเสนอแนะของสภามหาวิทยาลัย
- ติดตามผลการดำเนินงานตามมติ ข้อสั่งเกต ข้อเสนอแนะของคณะกรรมการติดตาม ประเมินผล และดำเนินงานตามนโยบายของสภามหาวิทยาลัย
- สัมมนาสภามหาวิทยาลัย (retreat) ประจำปี
- สภามหาวิทยาลัยพบปะประชาชน

### ภารกิจด้านวิเคราะห์นโยบาย

- วิเคราะห์
  - วิเคราะห์ผลการดำเนินงานตามนโยบายของสภามหาวิทยาลัย
- วิเคราะห์กฎหมาย
  - ติดตาม วิเคราะห์ปัญหาการใช้กฎหมาย ระเบียบ ข้อบังคับ ประกาศที่ออกโดยสภามหาวิทยาลัย
  - ติดตาม วิเคราะห์กฎหมาย ระเบียบ ข้อบังคับ ของหน่วยงานภายนอกที่เกี่ยวข้องกับการดำเนินงานของสภามหาวิทยาลัย



#### ๔. ลักษณะที่สำคัญของฝ่ายบริหารงานสภามหาวิทยาลัย

##### ปรัชญา

บริหารจัดการประชุม สานต่อมติและนโยบายสภามหาวิทยาลัยเป็นเลิศ คืองานของฝ่ายบริหารงานสภามหาวิทยาลัย

##### ปณิธาน

มุ่งมั่นบริหารการจัดการประชุม ติดตามและประเมินผลเพื่อสนับสนุนการดำเนินงานของสภามหาวิทยาลัย

##### วิสัยทัศน์

สร้างระบบการบริหารจัดการที่ดี เอาใจใส่ต่อการปฏิบัติงาน สานต่อนโยบายของสภามหาวิทยาลัย เพื่อความเป็นเลิศในการดำเนินงานของสภามหาวิทยาลัย

##### ค่านิยมหลัก

READY TO GROWS

Relevance : รู้ทันโลก ปรับตัวทันโลก ตรงกับสังคม

Efficiency : มุ่งเน้นประสิทธิภาพ

Accountability : รับผิดชอบต่องาน ต่อสังคม

Democracy : ความเป็นประชาธิปไตย การมีส่วนร่วม โปร่งใส

Yield : มีผลงาน มุ่งเน้นผลงาน

Trust : ความไว้วางใจซึ่งกันและกัน

Obligation : ปฏิบัติตามข้อกำหนด

Growth : พัฒนาตนเองอย่างต่อเนื่อง

Realistic : ความเป็นปัจจุบัน

Ownership : ความเป็นเจ้าของร่วมกัน

Well being : ความอยู่ดีมีสุขของบุคลากร

Secrets : การรักษาความลับ

##### วัฒนธรรมองค์กร (Organization Culture)

การประสานงานที่มุ่งเน้นคุณภาพ การรักษาความลับ การบริหารจัดการที่เน้นให้ผู้ปฏิบัติงานทุกคนมีส่วนร่วม สร้างความเชื่อมั่นและไว้วางใจให้ผู้บังคับบัญชา สร้างความศรัทธาแก่ผู้รับบริการ

**เอกลักษณ์** เป็นหน่วยงานที่เป็นเลิศด้านการบริหารจัดการประชุม

##### พันธกิจ

1. รองรับและสนับสนุนภารกิจของสภามหาวิทยาลัยให้สามารถดำเนินงานตามอำนาจและหน้าที่ได้อย่างมีประสิทธิภาพ

2. รองรับและสนับสนุนภารกิจของคณะกรรมการฝ่ายต่าง ๆ ของสภามหาวิทยาลัยซึ่งทำหน้าที่กลั่นกรองเรื่องต่าง ๆ ก่อนเสนอสภามหาวิทยาลัยพิจารณา

3. ประสานงานกับมหาวิทยาลัยเพื่อนำนโยบาย ทิศทาง แผนงาน ยุทธศาสตร์ มติ ข้อเสนอแนะและข้อเสนอแนะของสภามหาวิทยาลัย มุ่งสู่การปฏิบัติ
4. ติดตามผลการดำเนินงานตามเป้าหมายของสภามหาวิทยาลัยและรายงานผล
5. เป็นศูนย์กลางข้อมูลข่าวสารสารสนเทศของสภามหาวิทยาลัย และการให้บริการจัดหา สืบค้นข้อมูลแก่หน่วยงานทั้งภายในและภายนอกมหาวิทยาลัย
6. ประชาสัมพันธ์เพื่อสร้างความสัมพันธ์และความร่วมมือที่ดีระหว่างสภามหาวิทยาลัยและประชาคมของมหาวิทยาลัย รวมทั้งหน่วยงานและสังคมภายนอก
7. สรรหาสภามหาวิทยาลัย และผู้บริหารมหาวิทยาลัยประเมินผลการปฏิบัติงานของสภามหาวิทยาลัยและผู้บริหารมหาวิทยาลัย

### การวิเคราะห์สภาพแวดล้อมขององค์กร (SWOT Analysis)

#### จุดแข็ง (Strengths)

๑. บุคลากรมีศักยภาพในการปฏิบัติงานและพร้อมที่จะได้รับการพัฒนาหากมีโอกาสที่เหมาะสมและมีบุคลากรที่มีประสบการณ์ตรงในด้านการจัดประชุมมาเป็นระยะเวลากว่า ๒๑ ปี
๒. บุคลากรมีความมุ่งมั่นในการทำงานให้ประสบผลสำเร็จและบุคลากรสามารถทำงานทดแทนกันได้
๓. บุคลากรสามารถประสานงานกับหน่วยงานอื่นๆ และมีความพร้อมที่จะให้ความร่วมมือกับหน่วยงานอื่นได้อย่างมีประสิทธิภาพ
๔. มีกรอบการดำเนินงานและวัตถุประสงค์ของการดำเนินงานที่ชัดเจน
๕. บุคลากรในหน่วยงานมีความเข้าใจ ให้ความสำคัญ และให้ความร่วมมือในการปฏิบัติงานให้เป็นไปตามเป้าหมาย
๖. กำหนดปรัชญาของหน่วยงานสอดคล้องกับภารกิจ และสามารถนำปรัชญาสู่การปฏิบัติได้อย่างชัดเจน
๗. ผู้บริหารที่กำกับดูแลมีความรู้ความเข้าใจในงานของฝ่าย และสามารถบูรณาการเชื่อมโยงการดำเนินงานให้สอดคล้องตามนโยบายของสภามหาวิทยาลัย
๘. บุคลากรมีจิตบริการ มีความตั้งใจมุ่งมั่นในการปฏิบัติงานให้สำเร็จและมีการบริหารงานแบบมีส่วนร่วม ร่วมคิด ร่วมทำ และร่วมพัฒนาองค์กร
๙. มีข้อบังคับมหาวิทยาลัยทักษิณ ว่าด้วยการประชุมสภามหาวิทยาลัย ๒๕๕๑ เป็นกรอบการปฏิบัติงานของฝ่ายเลขานุการสภามหาวิทยาลัยไว้ชัดเจน
๑๐. มีข้อบังคับมหาวิทยาลัยทักษิณ ว่าด้วยการประชุมสภามหาวิทยาลัย พ.ศ. ๒๕๕๑ เป็นกรอบการปฏิบัติงานของฝ่ายเลขานุการสภามหาวิทยาลัยไว้ชัดเจน
๑๑. มีการบริหารงานแบบมีส่วนร่วม ร่วมคิด ร่วมทำ และร่วมพัฒนาองค์กร
๑๑. ฝ่ายบริหารงานสภามหาวิทยาลัย มีระบบบริหารจัดการงานประชุมที่ดีเพื่อรองรับการดำเนินงานตามอำนาจและหน้าที่ของสภามหาวิทยาลัยได้อย่างมีประสิทธิภาพและเข้มแข็ง

๑๒. ฝ่ายบริหารงานสภามหาวิทยาลัยมีข้อบังคับมหาวิทยาลัยทักษิณ ว่าด้วยการประชุมสภามหาวิทยาลัย พ.ศ. ๒๕๕๑ เป็นกรอบการปฏิบัติงานของฝ่ายเลขานุการสภามหาวิทยาลัยไว้ชัดเจน
๑๓. มีการบริหารงานแบบมีส่วนร่วม ร่วมคิด ร่วมทำ และร่วมพัฒนาองค์กร
๑๔. ฝ่ายบริหารงานสภามหาวิทยาลัย มีระบบบริหารจัดการงานประชุมที่ดีเพื่อรองรับการดำเนินงานตามอำนาจและหน้าที่ของสภามหาวิทยาลัยได้อย่างมีประสิทธิภาพและเข้มแข็ง
๑๕. ปฏิบัติหน้าที่ภายใต้ภาวะความกดดันของเวลาจำกัดได้อย่างรวดเร็วและมีประสิทธิภาพ

### จุดอ่อน (Weaknesses)

1. บุคลากรที่เป็นลูกจ้างมหาวิทยาลัยขาดขวัญและกำลังใจและความมั่นคงในการปฏิบัติงาน
2. พนักงานมหาวิทยาลัยลาออกจำนวน ๑ อัตรา ซึ่งมหาวิทยาลัยมีนโยบายยุบอัตรา ส่งผลให้การทำงานขาดความต่อเนื่อง
3. ภาระงานมีมากกว่าปริมาณบุคลากร ทำให้บุคลากรคร่ำเคร่งกับการทำงานจนไม่ได้พักผ่อนอิริยาบถระหว่างวัน ทำให้อ่อนล้าไม่มีเรี่ยวแรงเพื่อออกกำลังกายเพื่อผ่อนคลายความตึงเครียดจากการทำงาน
4. บุคลากรยังมีความรู้ความเข้าใจเรื่องเกณฑ์คุณภาพการศึกษาสู่ความเป็นเลิศ (EdPEX) ยังไม่เพียงพอ

### โอกาส (Opportunities)

๑. ผู้บริหารระดับสูงที่กำกับดูแลฝ่ายบริหารงานสภามหาวิทยาลัย เป็นคนรุ่นใหม่ มีศักยภาพในการทำงาน มีความรอบรู้หลากหลายด้าน มีคุณธรรมและจริยธรรม มีพรวิหาร ๔ มีธรรมาภิบาลในการบริหารองค์กร สนับสนุนส่งเสริมให้บุคลากรพัฒนาตนเองเพื่อเพิ่มขีดความสามารถในการทำงาน และส่งเสริมพัฒนาการนำระบบเทคโนโลยีสารสนเทศมาประยุกต์ใช้ในการปฏิบัติงานให้เกิดประสิทธิภาพเพื่อลดต้นทุนค่าใช้จ่ายในการดำเนินงาน
๒. หัวหน้าฝ่ายบริหารงานสภามหาวิทยาลัยมีเครือข่ายความร่วมมือกับบุคคลภายในมหาวิทยาลัย และสำนักงานสภามหาวิทยาลัยต่าง ๆ

### อุปสรรค (Threats)

๑. มหาวิทยาลัยทักษิณ ออกเป็นมหาวิทยาลัยในกำกับของรัฐ แต่ยังคงใช้ระเบียบด้านการเงินตามที่กระทรวงการคลังกำหนดจึงทำให้ไม่คล่องตัวในการปฏิบัติงาน
๒. กฎหมายใหม่ ๆ ที่ออกมาบังคับใช้กับมหาวิทยาลัยส่งผลให้ต้องปรับเปลี่ยนภารกิจของบุคลากรกะทันหันเพื่อให้ปฏิบัติงานรองรับกฎหมายได้อย่างเหมาะสม ส่งผลกระทบหลายประการ ได้แก่ ความต่อเนื่องในการทำงานและการเข้าสู่ตำแหน่งในระดับสูงขึ้น การเรียนรู้งานใหม่ในภาวะที่มีบุคลากรจำนวนจำกัด

### **๕. ยุทธศาสตร์ฝ่ายบริหารงานสภามหาวิทยาลัย พ.ศ. ๒๕๖๑ – พ.ศ. ๒๕๖๕**

**ยุทธศาสตร์ที่ ๑** สนับสนุนการดำเนินงานของสภามหาวิทยาลัยให้มีประสิทธิภาพ

**ยุทธศาสตร์ที่ ๒** พัฒนาคูณภาพระบบบริหารจัดการให้มีประสิทธิภาพและประสิทธิผล

**ยุทธศาสตร์ที่ ๓** พัฒนาคูณภาพการบริหารงบประมาณเพื่อสร้างความมั่นคงทางการเงิน

๖. ลักษณะโดยรวมของผู้ปฏิบัติงาน

ข้อมูลบุคลากร	สายสนับสนุน ( คน)	
	จำนวน	ร้อยละ
<b>ประเภทบุคลากร</b>		
พนักงานมหาวิทยาลัย	๓	๖๐
ลูกจ้างของมหาวิทยาลัย	๒	๕๐
<b>รวม</b>	<b>๕</b>	<b>๑๐๐</b>
<b>วุฒิการศึกษา</b>		
ปริญญาโท	๑	๒๐
ปริญญาตรี	๔	๘๐
<b>รวม</b>	<b>๕</b>	<b>๑๐๐</b>



- อายุการทำงาน ๑๖ – ๒๕ ปี
- อายุการทำงาน ๒๕ – ๓๐ ปี

จำนวน ๐ คน

จำนวน ๑ คน

#### จำแนกตามระดับการศึกษา

- ระดับปริญญาโท
- ระดับปริญญาตรี

จำนวน ๑ คน

จำนวน ๔ คน



**ส่วนที่ ๓**  
**การวิเคราะห์สภาพแวดล้อมที่เป็นจริง (SWOT Analysis)**  
**ฝ่ายบริหารงานสภามหาวิทยาลัย สำนักงานสภามหาวิทยาลัยทักษิณ**

**จุดแข็ง (Strengths)**

๑. บุคลากรมีศักยภาพในการปฏิบัติงานและพร้อมที่จะได้รับการพัฒนาหากมีโอกาสที่เหมาะสมและมีบุคลากรที่มีประสบการณ์ตรงในด้านการจัดประชุมมาเป็นระยะเวลากว่า ๒๑ ปี
๒. บุคลากรมีความมุ่งมั่นในการทำงานให้ประสบผลสำเร็จและบุคลากรสามารถทำงานทดแทนกันได้
๓. บุคลากรสามารถประสานงานกับหน่วยงานอื่นๆ และมีความพร้อมที่จะให้ความร่วมมือกับหน่วยงานอื่นได้อย่างมีประสิทธิภาพ
๔. ฝ่ายบริหารงานสภามหาวิทยาลัยมีกรอบการดำเนินงานและวัตถุประสงค์ของการดำเนินงานที่ชัดเจน
๕. บุคลากรในหน่วยงานมีความเข้าใจ ให้ความสำคัญ และให้ความร่วมมือในการปฏิบัติงานให้เป็นไปตามเป้าหมาย
๖. ฝ่ายบริหารงานสภามหาวิทยาลัยกำหนดปรัชญาของหน่วยงานสอดคล้องกับภารกิจ และสามารถนำปรัชญาสู่การปฏิบัติได้อย่างชัดเจน
๗. ผู้บริหารที่กำกับดูแลมีความรู้ความเข้าใจในงานของฝ่ายฯ และสามารถบูรณาการเชื่อมโยงการดำเนินงานให้สอดคล้องตามนโยบายของสภามหาวิทยาลัย
๘. บุคลากรมีจิตบริการ มีความตั้งใจมุ่งมั่นในการปฏิบัติงานให้สำเร็จและมีการบริหารงานแบบมีส่วนร่วม ร่วมคิด ร่วมทำ และร่วมพัฒนาองค์กร
๙. ผู้บริหารได้ถ่ายทอดความรู้ และประสบการณ์เพื่อเป็นการสนับสนุนและส่งเสริมการพัฒนาบุคลากร ให้สามารถปฏิบัติงานให้บรรลุเป้าหมายหลากหลายวิธี เช่น การสอนงาน การมอบหมายงาน การจัดทำแนวปฏิบัติ การเป็นพี่เลี้ยง ที่ปรึกษา เป็นต้น
๑๐. มหาวิทยาลัยมีระบบบัญชี ๓ มิติ มาควบคุมในการบันทึกรายการทางการเงินประกอบกับฝ่ายบริหารงานสภามหาวิทยาลัยมีการควบคุมด้วย โปรแกรม Excel ทำให้มีการเปรียบเทียบและตรวจสอบข้อมูลได้ถูกต้อง รวดเร็ว
๑๑. มีงบประมาณสนับสนุนเพียงพอในการจัดประชุมและการบริหารจัดการ ทำให้การดำเนินงานมีประสิทธิภาพและความคล่องตัว

๑๒. ฝ่ายบริหารงานสภามหาวิทยาลัยมีข้อบังคับมหาวิทยาลัยทักษิณ ว่าด้วยการประชุมสภามหาวิทยาลัย พ.ศ. ๒๕๕๑ เป็นกรอบการปฏิบัติงานของฝ่ายเลขานุการสภามหาวิทยาลัยไว้ชัดเจน

๑๓. มีการบริหารงานแบบมีส่วนร่วม ร่วมคิด ร่วมทำ และร่วมพัฒนาองค์กร

๑๔ ฝ่ายบริหารงานสภามหาวิทยาลัย มีระบบบริหารจัดการงานประชุมที่ดีเพื่อรองรับการดำเนินงานตามอำนาจและหน้าที่ของสภามหาวิทยาลัยได้อย่างมีประสิทธิภาพและเข้มแข็ง

#### จุดอ่อน (Weaknesses)

๑. บุคลากรที่เป็นลูกจ้างมหาวิทยาลัยขาดขวัญและกำลังใจและความมั่นคงในการปฏิบัติงาน

๒. พนักงานมหาวิทยาลัยลาออกจำนวน ๑ อัตรา ซึ่งมหาวิทยาลัยมีนโยบายยุบอัตรา ส่งผลให้การทำงานขาดความต่อเนื่อง

๓. ภาระงานมีมากกว่าปริมาณบุคลากร ทำให้บุคลากรมีเวลาในการพัฒนาตนเองน้อย

๔. ภาระงานด้านการวิเคราะห์นโยบายยังไม่สามารถดำเนินงานอย่างเป็นรูปธรรมเนื่องจากขาดแคลนบุคลากร

๕. บุคลากรมีความรู้และทักษะสากลยังไม่เพียงพอที่จะก้าวสู่อาเซียน

๖. บุคลากรยังมีความรู้ความเข้าใจเรื่องเกณฑ์คุณภาพการศึกษาสู่ความเป็นเลิศ (EdPEX) ยังไม่เพียงพอ

#### โอกาส (Opportunities)

๑. มีเครือข่ายความร่วมมือกับบุคคลและสำนักงานสภามหาวิทยาลัยต่างๆ

๒. ผู้บริหารระดับสูงที่ได้รับมอบหมายให้กำกับดูแลสำนักงานสภามหาวิทยาลัย มีความรู้ความสามารถหลากหลายและสนับสนุนให้มีการพัฒนาระบบเทคโนโลยีสารสนเทศเพื่อใช้ในการปฏิบัติงานให้เกิดประสิทธิภาพและลดต้นทุนค่าใช้จ่ายในการดำเนินงาน

#### อุปสรรค (Threats)

นโยบายของมหาวิทยาลัยให้ยุบอัตรากำลังที่ลาออกเป็นผลให้ไม่สามารถสรรหาบุคลากรมาทดแทนเพื่อปฏิบัติงานในหน้าที่ของบุคลากรที่ลาออกได้

**ส่วนที่ ๔**  
**แผนกลยุทธ์ทางการเงิน พ.ศ. ๒๕๖๔ - ๒๕๖๗**

**๑. วิสัยทัศน์ด้านการเงิน**

ฝ่ายบริหารงานสภามหาวิทยาลัยบริหารงบประมาณอย่างโปร่งใส คุ่มค่า ตรวจสอบได้

**๒. พันธกิจ**

๑. จัดทำคำของบประมาณจากมหาวิทยาลัยบนพื้นฐานของภารกิจที่ต้องรับผิดชอบของฝ่ายบริหารงานสภามหาวิทยาลัย
๒. บริหารงบประมาณและการเงินให้เป็นไปอย่างคุ้มค่า มีประสิทธิภาพตรวจสอบได้
๓. รักษาวินัยและความมั่นคงทางการเงิน

**๓. ประเด็นยุทธศาสตร์ เป้าประสงค์ กลยุทธ์ ของแผนกลยุทธ์ทางการเงิน พ.ศ. ๒๕๖๔ - ๒๕๖๗**

ฝ่ายบริหารงานสภามหาวิทยาลัยได้ทบทวนแผนกลยุทธ์ทางการเงิน พ.ศ. ๒๕๖๔ - ๒๕๖๗ แผนยุทธศาสตร์การพัฒนาฝ่ายบริหารงานสภามหาวิทยาลัย พ.ศ. ๒๕๖๔ - ๒๕๖๕ เพื่อให้สอดคล้องกับแผนยุทธศาสตร์พัฒนามหาวิทยาลัยทักษิณ พ.ศ. ๒๕๖๓ - ๒๕๖๗ (ฉบับปรับปรุง) เพื่อให้การบริหารจัดการด้านการเงินของฝ่ายบริหารงานสภามหาวิทยาลัยมีประสิทธิภาพ จึงได้กำหนดแผนกลยุทธ์ทางการเงิน พ.ศ. ๒๕๖๔ - ๒๕๖๗ ดังนี้

**๔. แนวทางการจัดหาทรัพยากรทางการเงิน**

ฝ่ายบริหารงานสภามหาวิทยาลัย มีแหล่งงบประมาณในการสนับสนุนเพื่อการบริหารงานตรวจสอบ ซึ่งมาจากสนับสนุนจัดสรรงบประมาณรายจ่ายประจำปีจากมหาวิทยาลัย

**๕. แหล่งรายได้หลัก**

ฝ่ายบริหารงานสภามหาวิทยาลัยมีรายได้จากการสนับสนุนงบประมาณประจำปีจากมหาวิทยาลัย

ดังนี้

- ๕.๑ เงินงบประมาณแผ่นดิน
- ๕.๒ เงินงบประมาณรายได้

๖. แผนการขอตั้งงบประมาณ ระยะ ๕ ปี (พ.ศ. ๒๕๕๙ - ๒๕๖๔)

แผนงบประมาณ	Baseline data		ประมาณการรายรับ			
	ปี ๒๕๕๙	ปี ๒๕๖๐	ปี ๒๕๖๑	ปี ๒๕๖๒	ปี ๒๕๖๓	ปี ๒๕๖๔
๑. ค่าจ้างลูกจ้างของมหาวิทยาลัย	๔๑๖,๐๐๐	๓๙๖,๐๐๐	๓๙๖,๐๐๐	๓๙๖,๐๐๐	๓๙๖,๐๐๐	๓๙๖,๐๐๐
๒. ค่าตอบแทนใช้สอยและวัสดุ	๖,๙๓๖,๐๐๐	๑๒,๔๔๕,๕๙๐	๑๓,๑๓๕,๕๕๐	๑๑,๑๑๑,๕๕๐	๑๑,๓๔๗,๖๔๐	๙,๑๑๖,๖๒๐
๒.๑ ค่าตอบแทน	๑,๒๖๒,๕๐๐	๑,๘๘๖,๗๗๐	๑,๗๔๕,๔๕๐	๑,๗๔๗,๑๕๐	๘,๐๙๖,๒๔๐	๑,๔๓๑,๖๒๐
- ค่าเบี้ยประชุม	๑,๑๑๒,๕๐๐	๑,๖๓๘,๘๕๐	๑,๕๙๕,๔๕๐	๑,๕๙๗,๑๕๐	๓,๐๕๑,๔๐๐	๑,๑๘๗,๙๐๐
- ค่าตอบแทนนายกสภามหาวิทยาลัย	๑๗๐,๐๐๐	๑๕๐,๐๐๐	๑๕๐,๐๐๐	๑๕๐,๐๐๐	๑๕๐,๐๐๐	๑๕๐,๐๐๐
- ค่าปฏิบัติงานนอกเวลา	-	-	๙๒,๘๘๐	๙๙,๖๐๐	-	๙๓,๗๒๐
๑. ค่าใช้สอย	๕,๐๐๗,๕๐๐	๙,๓๙๐,๘๒๐	๙,๑๖๑,๒๑๐	๙,๑๖๔,๘๐๐	๖,๓๙๔,๔๐๐	๗,๕๘๕,๐๐๐
- ค่ารับรองและพิธีการ	๓๘๐,๐๐๐	๑,๘๑๑,๘๐๐	๑,๙๓๐,๐๐๐	๑,๗๐๖,๕๐๐	๑,๙๐๐,๐๐๐	๑,๓๖๔,๘๐๐
- ค่าระวางจัดส่งเอกสาร	๒๒๐,๐๐๐	๒๐๒,๗๐๐	๒๑๘,๗๐๐	๑๙๔,๙๕๐	๑๙๑,๗๐๐	๑๗๙,๒๐๐
- ค่าใช้จ่ายในการเดินทางไปปฏิบัติงาน	๔,๔๑๑,๘๐๐	๗,๑๑๐,๓๒๐	๖,๘๒๖,๕๑๐	๕,๔๑๗,๔๕๐	๔,๖๓๓,๗๐๐	๕,๙๗๕,๐๐๐
- ค่าเช่าเหมาบริการเครื่องถ่ายเอกสาร	๕๖,๐๐๐	๖๖,๐๐๐	๖๖,๐๐๐	๖๖,๐๐๐	๗๒,๐๐๐	๖๖,๐๐๐
๒. ค่าวัสดุ	๗๐๕,๗๐๐	๗๗๒,๐๐๐	๑,๗๔๐,๐๐๐	๑๐๐,๐๐๐	๒๐๐,๐๐๐	๑,๕๖๐,๐๐๐
- วัสดุสำนักงาน	๓๕๑,๗๐๐	๑๐๐,๐๐๐	๑๐๐,๐๐๐	๑๐๐,๐๐๐	๑๐๐,๐๐๐	๑๐๐,๐๐๐
- ค่าถ่ายเอกสารประชุม	๓๗๔,๐๐๐	๖๗๒,๐๐๐	๑,๖๔๐,๐๐๐	๑,๗๖๐,๐๐๐	๔๓๗,๗๐๐	๑,๔๖๐,๐๐๐
๓. ค่าสาธารณูปโภค	๗๕,๒๐๐	๕๔,๐๐๐	๓๐,๐๐๐	๓๐,๐๐๐	๕๕,๒๐๐	๕๔,๐๐๐
๔. โครงการเพื่อการพัฒนาองค์กร	-	๒๐,๐๐๐	๒๐,๐๐๐	๒๐,๐๐๐	๒๐,๐๐๐	๒๐,๐๐๐
๑. รายจ่ายอื่น	๑,๓๐๐,๐๐๐	๑,๕๙๖,๓๔๐	๑,๘๒๙,๓๔๐	-	-	๑,๖๖๙,๗๔๐
- ค่าใช้จ่ายประชาสัมพันธ์ในการสรรหา	๓๐๐,๐๐๐	๒๐๐,๐๐๐	๖๖,๐๐๐	๒๐,๐๐๐	-	-
- ค่าจัดทำคู่มือ ระเบียบ ข้อบังคับ	๑๐๐,๐๐๐	๑๐๐,๐๐๐	๑๐๐,๐๐๐	๑๐๐,๐๐๐	-	๑๐๐,๐๐๐
- รายงานประจำปีสภามหาวิทยาลัย	๑๐๐,๐๐๐	๑๐๐,๐๐๐	๑๐๐,๐๐๐	๑๐๐,๐๐๐	-	๑๐๐,๐๐๐
- โครงการปฐมนิเทศ ประชุมสัมมนา สภามหาวิทยาลัย และประชุมระดมสมองเพื่อปรับปรุงยุทธศาสตร์	๘๐๐,๐๐๐	๙๖๖,๓๔๐	๑,๑๗๓,๓๔๐	๑,๑๙๗,๒๔๐	-	๑,๑๗๓,๓๔๐
- โครงการกรรมการสภามหาวิทยาลัย พบปะประชาชน	-	๒๓๐,๐๐๐	๒๓๐,๐๐๐	๒๓๐,๐๐๐	-	๑๓๖,๔๐๐
- จดหมายข่าว	-	-	๖๐,๐๐๐	๖๐,๐๐๐	-	๖๐,๐๐๐
- หนังสือรวมมติสภามหาวิทยาลัย	-	-	๑๐๐,๐๐๐	๑๐๐,๐๐๐	-	๑๐๐,๐๐๐
รวมทั้งสิ้น	๘,๗๒๗,๒๐๐	๑๔,๕๐๒,๙๓๐	๑๕,๔๑๐,๘๘๐	๑๑,๕๕๗,๕๕๐	๑๑,๔๒๒,๘๔๐	๑๒,๗๑๖,๓๖๐

### ๓. แนวทางการวางแผนการใช้จ่ายเงิน

การจัดทำแผนการใช้จ่ายของฝ่ายบริหารงานสภามหาวิทยาลัย จะมุ่งเน้นให้งบประมาณเป็นตัวขับเคลื่อนการดำเนินงานให้บรรลุตามเป้าหมายตามแผนกลยุทธ์ของฝ่ายบริหารงานสภามหาวิทยาลัยที่กำหนดไว้ ดังนั้นการใช้จ่ายงบประมาณจะต้องสอดคล้องกับแผนการดำเนินงานตามแผนดังกล่าว โดยสามารถสรุปแผนการใช้จ่ายงบประมาณดังนี้

ปีงบประมาณ พ.ศ. ๒๕๖๑ - ๒๕๖๔

ปีงบประมาณ	เงินอุดหนุนจากรัฐบาล	เงินรายได้	รวม
ปี ๒๕๖๒	๗๓๘,๔๐๐	๖,๘๙๖,๓๐๐	๗,๖๓๔,๗๐๐
ปี ๒๕๖๓	๔๙๖,๐๐๐	๖,๒๕๐,๔๐๐	๖,๗๔๖,๔๐๐
ปี ๒๕๖๔	๔๙๖,๐๐๐	๕,๖๙๐,๖๐๐	๖,๑๘๖,๖๐๐

กลยุทธ์ทางการเงิน

ประเด็นยุทธศาสตร์/เป้าประสงค์ ตามแผนกลยุทธ์ฝ่ายแผนงาน พ.ศ. ๒๕๖๒ – ๒๕๕๖๔	กลยุทธ์	ตัวชี้วัด	เป้าหมาย			แผนงานโครงการกิจกรรม
			ปี ๒๕๖๒	ปี ๒๕๖๓	ปี ๒๕๖๔	
ประเด็นยุทธศาสตร์ : พัฒนาการ ปฏิบัติงานอย่างเป็นระบบเพื่อ สนับสนุน การขับเคลื่อน ยุทธศาสตร์มหาวิทยาลัย						
เป้าประสงค์ที่ : ๑. ขับเคลื่อน ยุทธศาสตร์ของมหาวิทยาลัยให้ บรรลุได้ตามเป้าหมาย ๒. มีระบบบริหารจัดการที่มี คุณภาพและมาตรฐานเป็นที่ ยอมรับของผู้บริการ	๑. การใช้จ่ายเงินอย่างมี ประสิทธิภาพ	ร้อยละของการใช้จ่าย งบประมาณที่สอดคล้องกับ ยุทธศาสตร์ของฝ่าย บริหารงานสภ ามหาวิทยาลัย	๙๒	๙๔	๙๕	<u>โครงการ</u> โครงการทบทวนแผนพัฒนา มหาวิทยาลัย <u>กิจกรรม</u> ๑. เพื่อสนับสนุนยุทธศาสตร์ ของมหาวิทยาลัย ๒. การทบทวนแผนกลยุทธ์ และจัดทำแผนปฏิบัติการ ประจำปีฝ่ายบริหารงานสภา มหาวิทยาลัย ๓. การจัดทำแผนการบริหาร ความเสี่ยงและการควบคุม ภายใน

ประเด็นยุทธศาสตร์/เป้าประสงค์ ตามแผนกลยุทธ์ฝ่ายแผนงาน พ.ศ. ๒๕๖๒ - ๒๕๖๔	กลยุทธ์	ตัวชี้วัด	เป้าหมาย			แผนงานโครงการกิจกรรม
			ปี ๒๕๖๒	ปี ๒๕๖๓	ปี ๒๕๖๔	
						๔. การสำรวจความพึงพอใจ ของ กรรมการ สภามหาวิทยาลัย คณะกรรมการ ชุดต่างๆ ของสภามหาวิทยาลัย และคณะกรรมการสรรหา ผู้บริหาร
	๔. เร่งรัดติดตามและรายงาน ผลการใช้จ่ายงบประมาณ	๑. มีรายงานผลการใช้จ่าย งบประมาณทุกไตรมาส	๔ ครั้ง	๔ ครั้ง	๔ ครั้ง	การติดตามการใช้จ่าย งบประมาณทุกไตรมาส
		๒. มีรายงานการ ประเมินผลการใช้จ่าย งบประมาณประจำปี	๑ ครั้ง	๑ ครั้ง	๑ ครั้ง	การประเมินผลการใช้จ่าย งบประมาณประจำปี