

แผนเสริมสร้างองค์กรแห่งความสุข
ฝ่ายบริหารงานสภามหาวิทยาลัย ปีการศึกษา 2563



สารบัญ

<u>เรื่อง</u>	<u>หน้า</u>
ส่วนที่ 1 บริบทของฝ่ายบริหารงานสภามหาวิทยาลัย	3
ส่วนที่ 2 กรอบการดำเนินงานตามแผน	17
ส่วนที่ 3 รายละเอียดกิจกรรมตามแผนเสริมสร้างองค์กรแห่งความสุข ฝ่ายบริหารงานสภามหาวิทยาลัย ปีการศึกษา 2563	21
ส่วนที่ 4 รายละเอียดกิจกรรม	25
ส่วนที่ 5 กระบวนการติดตามและประเมินผลแผน	38

ส่วนที่ 1

บริบทของฝ่ายบริหารงานสภามหาวิทยาลัย

1. ลักษณะองค์กร

ชื่อหน่วยงาน

ฝ่ายบริหารงานสภามหาวิทยาลัย

ที่ตั้ง

ฝ่ายบริหารงานสภามหาวิทยาลัย มีที่ตั้ง ณ ห้อง 749 อาคารสำนักงานอธิการบดี มหาวิทยาลัยทักษิณ วิทยาเขตสงขลา เลขที่ 140 หมู่ที่ 4 ตำบลเขารูปช้าง อำเภอเมือง จังหวัดสงขลา 90000

ประวัติความเป็นมา

มหาวิทยาลัยทักษิณเป็นสถาบันอุดมศึกษาในภาคใต้ที่มีสถานภาพเป็นมหาวิทยาลัยในกำกับของรัฐ มีจุดเริ่มต้นจากการขยายงานออกสู่ส่วนภูมิภาคของวิทยาลัยวิชาการศึกษา ซึ่งได้กระจายโอกาสทางการศึกษาในระดับอุดมศึกษาให้แก่นักเรียนในส่วนภูมิภาคได้มีโอกาสศึกษาต่อ จึงมีการจัดตั้งวิทยาลัยวิชาการศึกษา สงขลาขึ้น เมื่อวันที่ 1 ตุลาคม 2511 และผลจากการพัฒนาของวิทยาลัยวิชาการศึกษา ต่อมาจึงได้รับการยกฐานะขึ้นเป็นมหาวิทยาลัยศรีนครินทรวิโรฒ เมื่อวันที่ 29 มิถุนายน 2517 ณ จุดนี้วิทยาลัยวิชาการศึกษา สงขลา จึงได้รับการยกฐานะขึ้นเป็นมหาวิทยาลัยศรีนครินทรวิโรฒ วิทยาเขตสงขลา และเจริญเติบโตมาตามลำดับ มหาวิทยาลัยได้ตระหนักในหน้าที่และภาระงานด้านการจัดการศึกษา เพื่อการพัฒนาทรัพยากรมนุษย์ให้สอดคล้องกับการพัฒนาประเทศเสมอมา ในปี 2532 ได้วางแผนและขยายงานไปยังพื้นที่ในจังหวัดพัทลุง เนื่องจากพื้นที่เดิมที่ตำบลเขารูปช้าง อำเภอเมือง จังหวัดสงขลา มีพื้นที่เพียง 162 ไร่ ไม่เพียงพอต่อการรองรับการจัดตั้งคณะใหม่และการเติบโตในอนาคต ต่อมาได้เปลี่ยนชื่อเป็น มหาวิทยาลัยศรีนครินทรวิโรฒ ภาคใต้ ซึ่งการดำเนินงานของมหาวิทยาลัยได้มีการขยายงานอย่างต่อเนื่อง แต่เพื่อให้การดำเนินงานและการบริหารงานทุกส่วน เป็นไปด้วยความคล่องตัวมากขึ้น จึงได้มีการจัดทำแผนการยกฐานะมหาวิทยาลัยศรีนครินทรวิโรฒ ภาคใต้ เป็นมหาวิทยาลัยเอกเทศ ชื่อว่า “มหาวิทยาลัยทักษิณ” พระราชบัญญัติมหาวิทยาลัยทักษิณ ได้ผ่านกระบวนการตามกฎหมายครบทุกขั้นตอน และได้ประกาศในราชกิจจานุเบกษา เมื่อวันที่ 31 ตุลาคม 2539 โดยมีผลบังคับใช้ในวันที่ 1 พฤศจิกายน 2539 ซึ่งถือเป็นวันสถาปนามหาวิทยาลัยทักษิณ

ทั้งนี้ สภามหาวิทยาลัยทักษิณ ในการประชุม ครั้งที่ 6/2548 เมื่อวันที่ 5 พฤศจิกายน 2548 ได้มีมติเห็นชอบให้ปรับปรุงโครงสร้างการบริหารงานและการแบ่งส่วนราชการภายในมหาวิทยาลัยทักษิณ ตั้งแต่วันที่ 1 ธันวาคม 2549 โดยให้แบ่งสำนักงานสภามหาวิทยาลัยเป็นหน่วยงานอิสระ

ภายหลังจากยกฐานะเป็นมหาวิทยาลัยเอกเทศ มหาวิทยาลัยทักษิณได้ดำเนินงานตามภารกิจและเจริญก้าวหน้ามาตามลำดับ ต่อมาเพื่อให้เกิดความคล่องตัวในการบริหารจัดการและการขยายงานที่เพิ่มขึ้น มหาวิทยาลัยทักษิณจึงได้เปลี่ยนสถานภาพจากมหาวิทยาลัยของรัฐเป็นมหาวิทยาลัยในกำกับของรัฐตามพระราชบัญญัติมหาวิทยาลัยทักษิณ พ.ศ. 2551 และประกาศในราชกิจจานุเบกษา เมื่อวันที่ 5 กุมภาพันธ์ 2551 โดยมีผลบังคับใช้ในวันที่ 6 กุมภาพันธ์ 2551 มหาวิทยาลัยทักษิณในกำกับของรัฐ มีฐานะเป็นนิติบุคคลซึ่งไม่เป็นส่วนราชการตามกฎหมายว่าด้วยระเบียบบริหารราชการแผ่นดิน กฎหมายว่าด้วยระเบียบบริหารราชการกระทรวงศึกษาธิการ และกฎหมายว่าด้วยการปรับปรุงกระทรวง ทบวง กรม และไม่ป็นรัฐวิสาหกิจตามกฎหมายว่าด้วยวิธีการงบประมาณและกฎหมายอื่น โดยมีสภามหาวิทยาลัยเป็นองค์กรสูงสุดในการบริหาร

ตามความในมาตรา 9 แห่งพระราชบัญญัติมหาวิทยาลัยทักษิณ พ.ศ.2551 บัญญัติไว้ว่ามหาวิทยาลัยอาจแบ่งส่วนงาน ดังนี้

- (1) สำนักงานสภามหาวิทยาลัย
- (2) สำนักงานมหาวิทยาลัย
- (3) สำนักงานวิทยาเขต
- (4) ส่วนงานวิชาการและส่วนงานอื่น

สภามหาวิทยาลัย ในการประชุมครั้งที่ 6/2552 เมื่อวันที่ 14 พฤศจิกายน พ.ศ. 2552 ได้มีมติเห็นชอบให้ประกาศจัดตั้งให้มีฝ่ายบริหารงานสภามหาวิทยาลัย ภายในสำนักงานสภามหาวิทยาลัย โดยรับผิดชอบภารกิจ 5 ด้าน ได้แก่ ภารกิจงานประชุม ภารกิจงานติดตามและประเมิน ภารกิจงานวิเคราะห์นโยบาย ภารกิจงานประชาสัมพันธ์ และภารกิจบริหารจัดการ

2. ภารกิจองค์กร

2.1 ภารกิจหลักของฝ่ายบริหารงานสภามหาวิทยาลัย

ฝ่ายบริหารงานสภามหาวิทยาลัย ประกอบด้วย 5 ภารกิจ ได้แก่

- 1) ภารกิจงานประชุม
 - ประชุมสภามหาวิทยาลัย
 - ประชุมคณะกรรมการส่งเสริมและสนับสนุนการดำเนินงานตามนโยบายของสภามหาวิทยาลัย
 - ประชุมคณะกรรมการฝ่ายวิชาการของสภามหาวิทยาลัย
 - ประชุมคณะกรรมการส่งเสริมจริยธรรม และทำนุบำรุงศิลปวัฒนธรรมของสภามหาวิทยาลัย
 - ประชุมคณะกรรมการฝ่ายการเงินของสภามหาวิทยาลัย

- ประชุมคณะกรรมการฝ่ายระเบียบ ข้อบังคับ และกฎหมายของสภามหาวิทยาลัย
- ประชุมคณะกรรมการผลประโยชน์และทรัพย์สินของสภามหาวิทยาลัย
- ประชุมคณะกรรมการอุทธรณ์และร้องทุกข์
- ประชุมคณะกรรมการสรรหานายกสภามหาวิทยาลัย
- ประชุมคณะกรรมการสรรหากรรมการสภาวิทยาลัยผู้ทรงคุณวุฒิ
- ประชุมคณะกรรมการสรรหาอธิการบดี
- ประชุมคณะกรรมการสรรหาหัวหน้าส่วนงานวิชาการและส่วนงานอื่น
- ประชุมคณะกรรมการชุดเฉพาะกิจที่สภามหาวิทยาลัยแต่งตั้ง

2) การติดตามและประเมินผล

- ติดตามและประเมินผลตนเองสภามหาวิทยาลัย
- ติดตามและประเมินผลการดำเนินงานของอธิการบดี
- ติดตามและประเมินผลการดำเนินงานของหัวหน้าส่วนงานวิชาการและส่วนงานอื่น
- ติดตามผลการดำเนินงานตามมติ ข้อสั่งเกต ข้อเสนอแนะของสภามหาวิทยาลัย
- ติดตามผลการดำเนินงานตามมติ ข้อสั่งเกต ข้อเสนอแนะของคณะกรรมการส่งเสริมและสนับสนุนการดำเนินงานตามนโยบายของสภามหาวิทยาลัย
- สัมมนาสภามหาวิทยาลัย (retreat)
- สภามหาวิทยาลัยเสวนาทางวิชาการ
- สภามหาวิทยาลัยพบปะประชาคม

3) การกิจวิเคราะห์นโยบาย

- ติดตาม วิเคราะห์ปัญหาการใช้กฎหมาย ระเบียบ ข้อบังคับ ประกาศที่ออกโดยสภามหาวิทยาลัย
- ติดตาม วิเคราะห์กฎหมาย ระเบียบ ข้อบังคับของหน่วยงานภายนอกที่เกี่ยวข้องกับการดำเนินงานของสภามหาวิทยาลัย

4) การกิจประชาสัมพันธ์

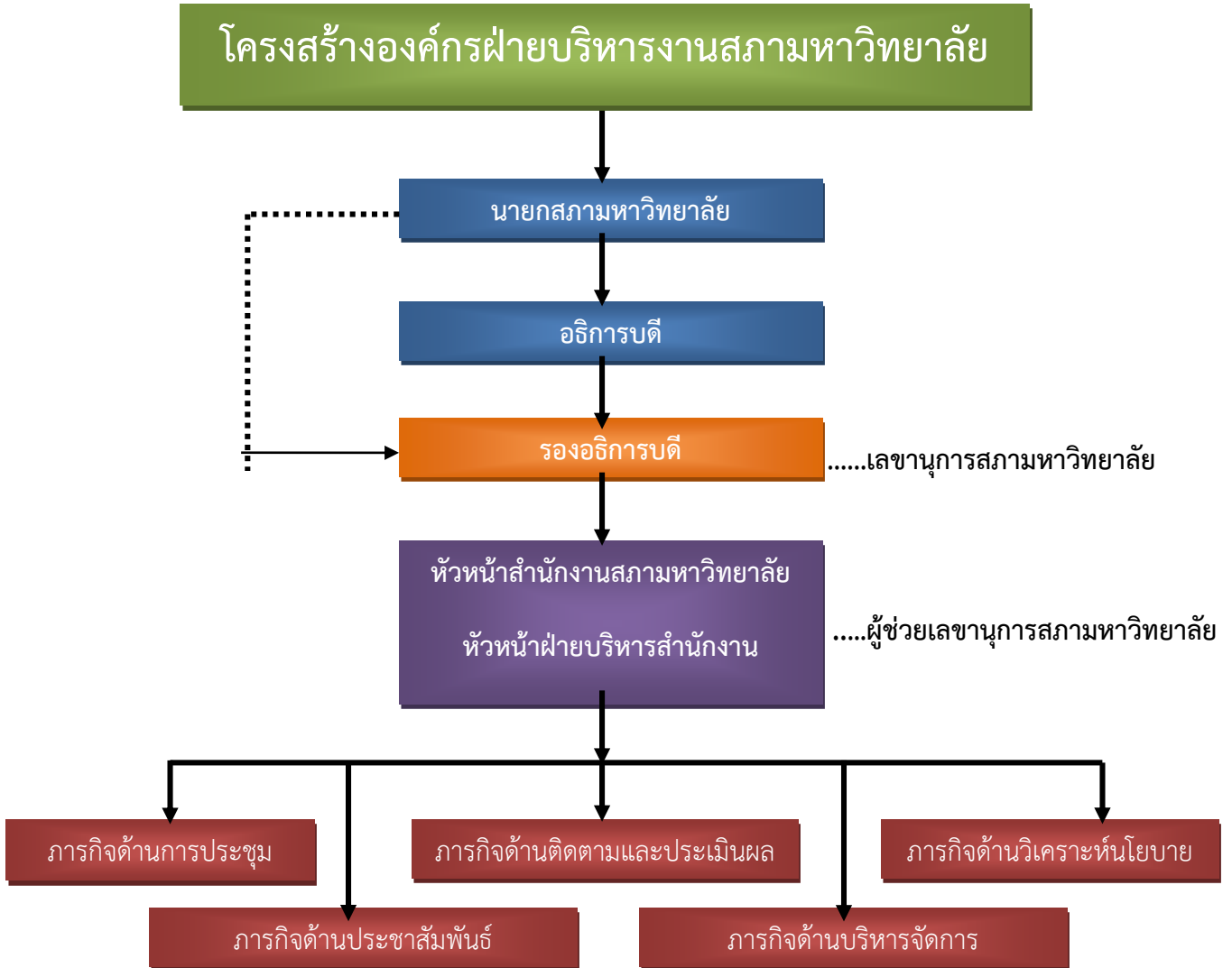
- งานพัฒนาเว็บไซต์
- เผยแพร่ สืบค้น ข้อมูลข่าวสารของสภามหาวิทยาลัย
- จัดหมายข่าวสารสภามหาวิทยาลัย
- รายงานประจำปีสภามหาวิทยาลัย
- รายงานประจำปีฝ่ายบริหารงานสภามหาวิทยาลัย
- หนังสือรวมระเบียบ ข้อบังคับ ประกาศ และคำสั่งที่ออกโดยสภามหาวิทยาลัย

- 5) ภารกิจบริหารจัดการ
- ด้านยุทธศาสตร์การพัฒนา
 - ด้านประกันคุณภาพภายใน
 - ด้านการจัดการความรู้
 - ด้านบริหารความเสี่ยง
 - ด้านควบคุมภายใน
 - ด้านบริหารงานบุคคล
 - ด้านบริหารงบประมาณ
 - ด้านการเงินและพัสดุ
 - ด้านธุรการและสารบรรณ

โครงสร้างและหน้าที่ความรับผิดชอบ

3. โครงสร้างของฝ่ายบริหารงานสภามหาวิทยาลัย

โครงสร้างองค์กร



โครงสร้างการบริหาร

ฝ่ายบริหารงานสภามหาวิทยาลัย

ภารกิจด้านการประชุม

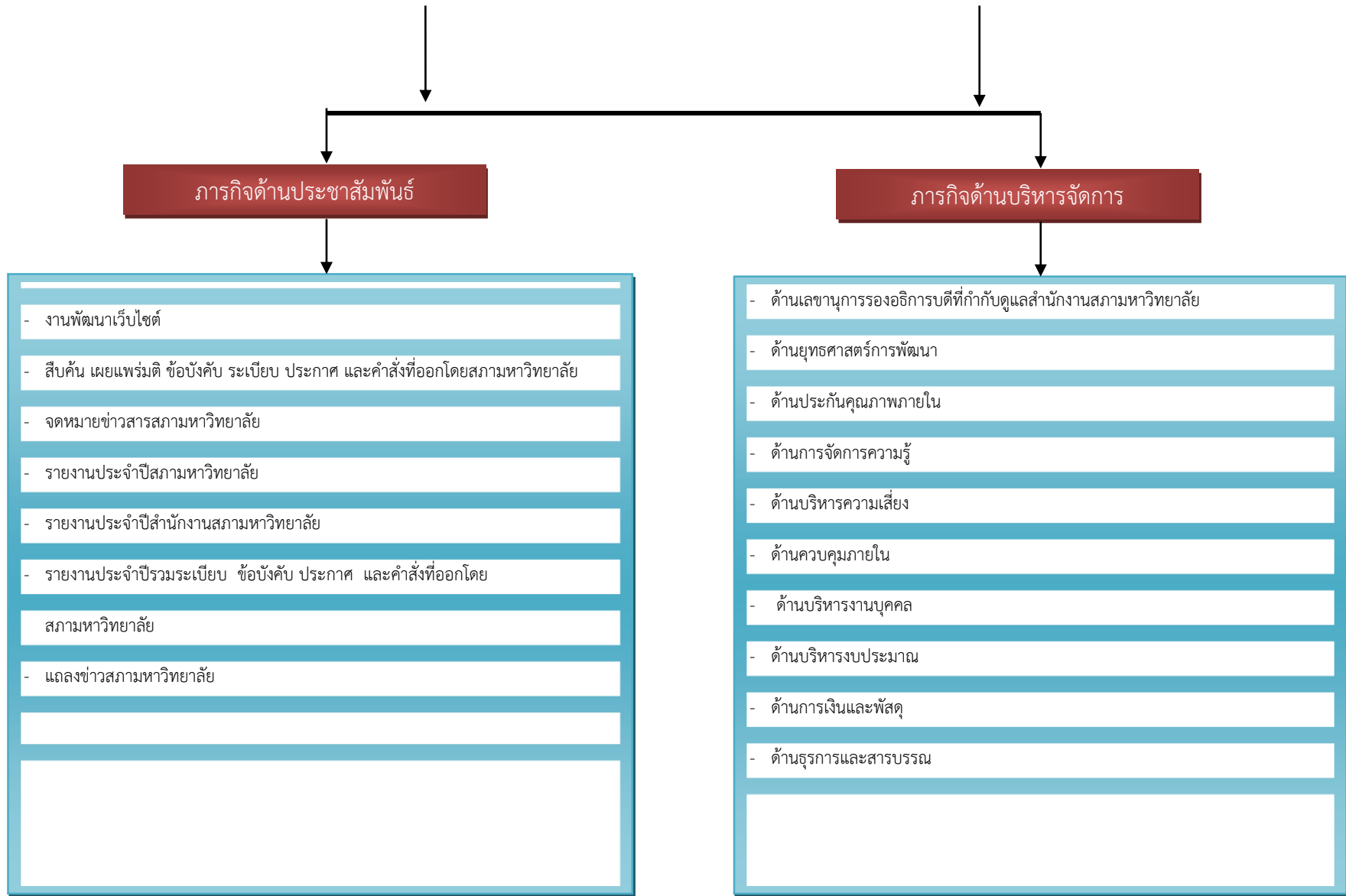
- ประชุมสภามหาวิทยาลัย
- ประชุมคณะกรรมการติดตามประเมินผลและสนับสนุนการดำเนินงานตามนโยบายของสภามหาวิทยาลัย
- ประชุมคณะกรรมการฝ่ายต่าง ๆ ของสภามหาวิทยาลัย
 - (1) ฝ่ายระเบียบข้อบังคับและกฎหมาย
 - (2) ฝ่ายวิชาการ
 - (3) ฝ่ายการเงิน
 - (4) ฝ่ายจริยธรรม ศิลปะและวัฒนธรรม
- ประชุมคณะกรรมการอุทธรณ์และร้องทุกข์
- ประชุมคณะกรรมการสรรหานายกสภามหาวิทยาลัย
- ประชุมคณะกรรมการสรรหากรรมการสภาวิทยาลัยผู้ทรงคุณวุฒิ
- ประชุมคณะกรรมการสรรหาอธิการบดี
- ประชุมคณะกรรมการสรรหาหัวหน้าส่วนงานวิชาการและส่วนงานอื่น

ภารกิจด้านติดตามและประเมินผล

- ติดตามและประเมินผลการดำเนินงานของสภามหาวิทยาลัย
- ติดตามและประเมินผลการดำเนินงานของอธิการบดี
- ติดตามและประเมินผลการดำเนินงานของหัวหน้าส่วนงานวิชาการและส่วนงานอื่น
- ติดตามผลการดำเนินงานตามมติ ข้อสั่งเกต ข้อเสนอแนะของสภามหาวิทยาลัย
- ติดตามผลการดำเนินงานตามมติ ข้อสั่งเกต ข้อเสนอแนะของคณะกรรมการติดตาม ประเมินผล และดำเนินงานตามนโยบายของสภามหาวิทยาลัย
- สัมมนาสภามหาวิทยาลัย (retreat) ประจำปี
- สภามหาวิทยาลัยพบปะประชาชน

ภารกิจด้านวิเคราะห์นโยบาย

- วิเคราะห์
 - วิเคราะห์ผลการดำเนินงานตามนโยบายของสภามหาวิทยาลัย
- วิเคราะห์กฎหมาย
 - ติดตาม วิเคราะห์ปัญหาการใช้กฎหมาย ระเบียบ ข้อบังคับ ประกาศที่ออกโดยสภามหาวิทยาลัย
 - ติดตาม วิเคราะห์กฎหมาย ระเบียบ ข้อบังคับ ของหน่วยงานภายนอกที่เกี่ยวข้องกับการดำเนินงานของสภามหาวิทยาลัย



4. ลักษณะที่สำคัญของฝ่ายบริหารงานสภามหาวิทยาลัย

ปรัชญา

บริหารจัดการประชุม สานต่อมติและนโยบายสภามหาวิทยาลัยเป็นเลิศ คืองานของฝ่ายบริหารงานสภามหาวิทยาลัย

ปณิธาน

มุ่งมั่นบริหารการจัดการประชุม ติดตามและประเมินผลเพื่อสนับสนุนการดำเนินงานของสภามหาวิทยาลัย

วิสัยทัศน์

สร้างระบบการบริหารจัดการที่ดี เอาใจใส่ต่อการปฏิบัติงาน สานต่อนโยบายของสภามหาวิทยาลัย เพื่อความเป็นเลิศในการดำเนินงานของสภามหาวิทยาลัย

ค่านิยมหลัก

เคารวะ (Respect)

ปัญญา (Wisdom)

สามัคคี (Unity)

มุ่งผลลัพธ์ที่ดี (Outcome Oriented)

มีความคุ้มค่า (Worthiness)

นำพาสังคม (Social Responsibility)

วัฒนธรรมองค์กร (Organization Culture)

YES การมุ่งมั่นสร้างสรรค์ผลงานที่มีมุ่งเน้นคุณภาพ และรู้รักษาความลับขององค์กร

Yield : มีผลงาน มุ่งเน้นผลงาน

Efficiency : มุ่งเน้นประสิทธิภาพ

Secrets : การรักษาความลับ

เอกลักษณ์ เป็นหน่วยงานที่เป็นเลิศด้านการบริหารจัดการประชุม

พันธกิจ

1. รองรับและสนับสนุนภารกิจของสภามหาวิทยาลัยให้สามารถดำเนินงานตามอำนาจและหน้าที่ได้อย่างมีประสิทธิภาพ
2. รองรับและสนับสนุนภารกิจของคณะกรรมการฝ่ายต่าง ๆ ของสภามหาวิทยาลัยซึ่งทำหน้าที่กลั่นกรองเรื่องต่าง ๆ ก่อนเสนอสภามหาวิทยาลัยพิจารณา

3. ประสานงานกับมหาวิทยาลัยเพื่อนำนโยบาย ทิศทาง แผนงาน ยุทธศาสตร์ มติ ข้อเสนอแนะและข้อเสนอแนะของสภามหาวิทยาลัย มุ่งสู่การปฏิบัติ
4. ติดตามผลการดำเนินงานตามเป้าหมายของสภามหาวิทยาลัยและรายงานผล
5. เป็นศูนย์กลางข้อมูลข่าวสารสารสนเทศของสภามหาวิทยาลัย และการให้บริการจัดหา สืบค้นข้อมูลแก่หน่วยงานทั้งภายในและภายนอกมหาวิทยาลัย
6. ประชาสัมพันธ์เพื่อสร้างความสัมพันธ์และความร่วมมือที่ดีระหว่างสภามหาวิทยาลัยและประชาคมของมหาวิทยาลัย รวมทั้งหน่วยงานและสังคมภายนอก
7. สรรหาสภามหาวิทยาลัย และผู้บริหารมหาวิทยาลัยประเมินผลการปฏิบัติงานของสภามหาวิทยาลัยและผู้บริหารมหาวิทยาลัย

การวิเคราะห์สภาพแวดล้อมขององค์กร (SWOT Analysis)

จุดแข็ง (Strengths)

1. บุคลากรมีศักยภาพในการปฏิบัติงานและพร้อมที่จะได้รับการพัฒนาหากมีโอกาสที่เหมาะสมและมีบุคลากรที่มีประสบการณ์ตรงในด้านการจัดประชุมมาเป็นระยะเวลากว่า 21 ปี
2. บุคลากรมีความมุ่งมั่นในการทำงานให้ประสบผลสำเร็จและบุคลากรสามารถทำงานทดแทนกันได้
3. บุคลากรสามารถประสานงานกับหน่วยงานอื่นๆ และมีความพร้อมที่จะให้ความร่วมมือกับหน่วยงานอื่นได้อย่างมีประสิทธิภาพ
4. มีกรอบการดำเนินงานและวัตถุประสงค์ของการดำเนินงานที่ชัดเจน
5. บุคลากรในหน่วยงานมีความเข้าใจ ให้ความสำคัญ และให้ความร่วมมือในการปฏิบัติงานให้เป็นไปตามเป้าหมาย
6. กำหนดปรัชญาของหน่วยงานสอดคล้องกับภารกิจ และสามารถนำปรัชญาสู่การปฏิบัติได้อย่างชัดเจน
7. ผู้บริหารที่กำกับดูแลมีความรู้ความเข้าใจในงานของฝ่าย และสามารถบูรณาการเชื่อมโยงการดำเนินงานให้สอดคล้องตามนโยบายของสภามหาวิทยาลัย
8. บุคลากรมีจิตบริการ มีความตั้งใจมุ่งมั่นในการปฏิบัติงานให้สำเร็จและมีการบริหารงานแบบมีส่วนร่วม ร่วมคิด ร่วมทำ และร่วมพัฒนาองค์กร
9. มีข้อบังคับมหาวิทยาลัยทักษิณ ว่าด้วยการประชุมสภามหาวิทยาลัย 2551 เป็นกรอบการปฏิบัติงานของฝ่ายเลขานุการสภามหาวิทยาลัยไว้ชัดเจน
10. มีข้อบังคับมหาวิทยาลัยทักษิณ ว่าด้วยการประชุมสภามหาวิทยาลัย พ.ศ. 2551 เป็นกรอบการปฏิบัติงานของฝ่ายเลขานุการสภามหาวิทยาลัยไว้ชัดเจน

11. มีการบริหารงานแบบมีส่วนร่วม ร่วมคิด ร่วมทำ และร่วมพัฒนาองค์กร

11. ฝ่ายบริหารงานสภามหาวิทยาลัย มีระบบบริหารจัดการงานประชุมที่ดีเพื่อรองรับการดำเนินงานตามอำนาจและหน้าที่ของสภามหาวิทยาลัยได้อย่างมีประสิทธิภาพและเข้มแข็ง

12. ฝ่ายบริหารงานสภามหาวิทยาลัยมีข้อบังคับมหาวิทยาลัยทักษิณ ว่าด้วยการประชุมสภามหาวิทยาลัย พ.ศ. 2551 เป็นกรอบการปฏิบัติงานของฝ่ายเลขานุการสภามหาวิทยาลัยไว้ชัดเจน

13. มีการบริหารงานแบบมีส่วนร่วม ร่วมคิด ร่วมทำ และร่วมพัฒนาองค์กร

14. ฝ่ายบริหารงานสภามหาวิทยาลัย มีระบบบริหารจัดการงานประชุมที่ดีเพื่อรองรับการดำเนินงานตามอำนาจและหน้าที่ของสภามหาวิทยาลัยได้อย่างมีประสิทธิภาพและเข้มแข็ง

15. ปฏิบัติหน้าที่ภายใต้ภาวะความกดดันของเวลาจำกัดได้อย่างรวดเร็วและมีประสิทธิภาพ

จุดอ่อน (Weaknesses)

1. บุคลากรที่เป็นลูกจ้างมหาวิทยาลัยขาดขวัญและกำลังใจและความมั่นคงในการปฏิบัติงาน

2. พนักงานมหาวิทยาลัยลาออกจำนวน 1 อัตรา ซึ่งมหาวิทยาลัยมีนโยบายยุบอัตรา ส่งผลให้การดำเนินงานขาดความต่อเนื่อง

3. ภาระงานมีมากกว่าปริมาณบุคลากร ทำให้บุคลากรคร่ำเคร่งกับการทำงานจนไม่ได้พักผ่อนอิริยาบทระหว่างวัน ทำให้อ่อนล้าไม่มีเรี่ยวแรงเพื่อออกกำลังกายเพื่อผ่อนคลายความตึงเครียดจากการทำงาน

4. บุคลากรยังมีความรู้ความเข้าใจเรื่องเกณฑ์คุณภาพการศึกษาสู่ความเป็นเลิศ (EdPEX) ยังไม่เพียงพอ

โอกาส (Opportunities)

1. ผู้บริหารระดับสูงที่กำกับดูแลฝ่ายบริหารงานสภามหาวิทยาลัย เป็นคนรุ่นใหม่ มีศักยภาพในการทำงาน มีความรอบรู้หลากหลายด้าน มีคุณธรรมและจริยธรรม มีพรหมวิหาร 4 มีธรรมภิบาลในการบริหารองค์กร สนับสนุนส่งเสริมให้บุคลากรพัฒนาตนเองเพื่อเพิ่มขีดความสามารถในการทำงาน และส่งเสริมพัฒนาการนำระบบเทคโนโลยีสารสนเทศมาประยุกต์ใช้ในการปฏิบัติงานให้เกิดประสิทธิภาพเพื่อลดต้นทุนค่าใช้จ่ายในการดำเนินงาน

2. หัวหน้าฝ่ายบริหารงานสภามหาวิทยาลัยมีเครือข่ายความร่วมมือกับบุคคลภายในมหาวิทยาลัย และสำนักงานสภามหาวิทยาลัยต่าง ๆ

อุปสรรค (Threats)

1. มหาวิทยาลัยทักษิณ ออกเป็นมหาวิทยาลัยในกำกับของรัฐ แต่ยังคงใช้ระเบียบด้านการเงินตามที่กระทรวงการคลังกำหนดจึงทำให้ไม่คล่องตัวในการปฏิบัติงาน

2. กฎหมายใหม่ ๆ ที่ออกมาบังคับใช้กับมหาวิทยาลัยส่งผลให้ต้องปรับเปลี่ยนภารกิจของบุคลากรกะทันหันเพื่อให้ปฏิบัติงานรองรับกฎหมายได้อย่างเหมาะสม ส่งผลกระทบหลายประการ ได้แก่ ความต่อเนื่องในการทำงานและการเข้าสู่ตำแหน่งในระดับสูงขึ้น การเรียนรู้งานใหม่ในภาวะที่มีบุคลากรจำนวนจำกัด

5. ยุทธศาสตร์ฝ่ายบริหารงานสภามหาวิทยาลัย พ.ศ. 2561 – พ.ศ. 2565

ยุทธศาสตร์ที่ 1 สนับสนุนการดำเนินงานของสภามหาวิทยาลัยให้มีประสิทธิภาพ

ยุทธศาสตร์ที่ 2 พัฒนาคูณภาพระบบบริหารจัดการให้มีประสิทธิภาพและประสิทธิผล

ยุทธศาสตร์ที่ 3 พัฒนาคูณภาพการบริหารงบประมาณเพื่อสร้างความมั่นคงทางการเงิน

6. ลักษณะโดยรวมของผู้ปฏิบัติงาน

ข้อมูลบุคลากร	สายสนับสนุน (คน)	
	จำนวน	ร้อยละ
ประเภทบุคลากร		
พนักงานมหาวิทยาลัย	3	60
ลูกจ้างของมหาวิทยาลัย	2	40

รวม	5	100
วุฒิการศึกษา		
ปริญญาโท	1	20
ปริญญาตรี	4	80
รวม	5	100

บุคลากรฝ่ายบริหารงานสภามหาวิทยาลัย



รองอธิการบดีที่กำกับดูแล

รองอธิการบดีฝ่ายวางแผน การคลัง และกิจการสภามหาวิทยาลัย (ผศ. ดร. วสันต์ กาญจนมุกดา)







หัวหน้าฝ่ายบริหารงานสภามหาวิทยาลัย (นางสาวจินตนา นาคจินดา)

เจ้าหน้าที่บริหารงานชำนาญการ อายุงาน 27 ปี

สำเร็จการศึกษาวุฒิปริญญาโท สาขาวิชานโยบายและการวางแผน ปริญญาตรี สาขาวิชาการจัดการทั่วไป

บุคลากรสายสนับสนุน

ที่	ชื่อ - สกุล	ตำแหน่ง/สถานภาพ	คุณวุฒิ
1	 นางสุกัญญา กุดเสนา	พนักงานมหาวิทยาลัย นักวิชาการพัสดุ อายุงาน 13 ปี	ปริญญาตรี สาขาวิชาการบัญชี
2	 นางสาวเกวลี ภาระบุญ	พนักงานมหาวิทยาลัย เจ้าหน้าที่บริหารงาน อายุงาน 6 ปี	ปริญญาตรี สาขาวิชาเคมี-ชีววิทยา
3	 นางสาวเพ็ญวดี กาวชู	ลูกจ้างมหาวิทยาลัย เจ้าหน้าที่บริหารงาน อายุงาน 6 ปี	ปริญญาตรี สาขาวิชาการบัญชี
4	 	ลูกจ้างมหาวิทยาลัย เจ้าหน้าที่บริหารงาน อายุงาน 4 เดือน	ปริญญาตรี สาขาวิทยาการคอมพิวเตอร์

จำแนกตามระยะเวลาการปฏิบัติงานในมหาวิทยาลัย

- | | |
|----------------------------|------------|
| - อายุการทำงาน 0 - 1 ปี | จำนวน 1 คน |
| - อายุการปฏิบัติงาน 1-5 ปี | จำนวน 0 คน |
| - อายุการทำงาน 6 - 15 ปี | จำนวน 3 คน |
| - อายุการทำงาน 16 – 25 ปี | จำนวน 0 คน |
| - อายุการทำงาน 25 – 30 ปี | จำนวน 1 คน |

จำแนกตามระดับการศึกษา

- | | |
|------------------|------------|
| - ระดับปริญญาโท | จำนวน 1 คน |
| - ระดับปริญญาตรี | จำนวน 4 คน |

ส่วนที่ 2 กรอบการดำเนินงานตามแผน

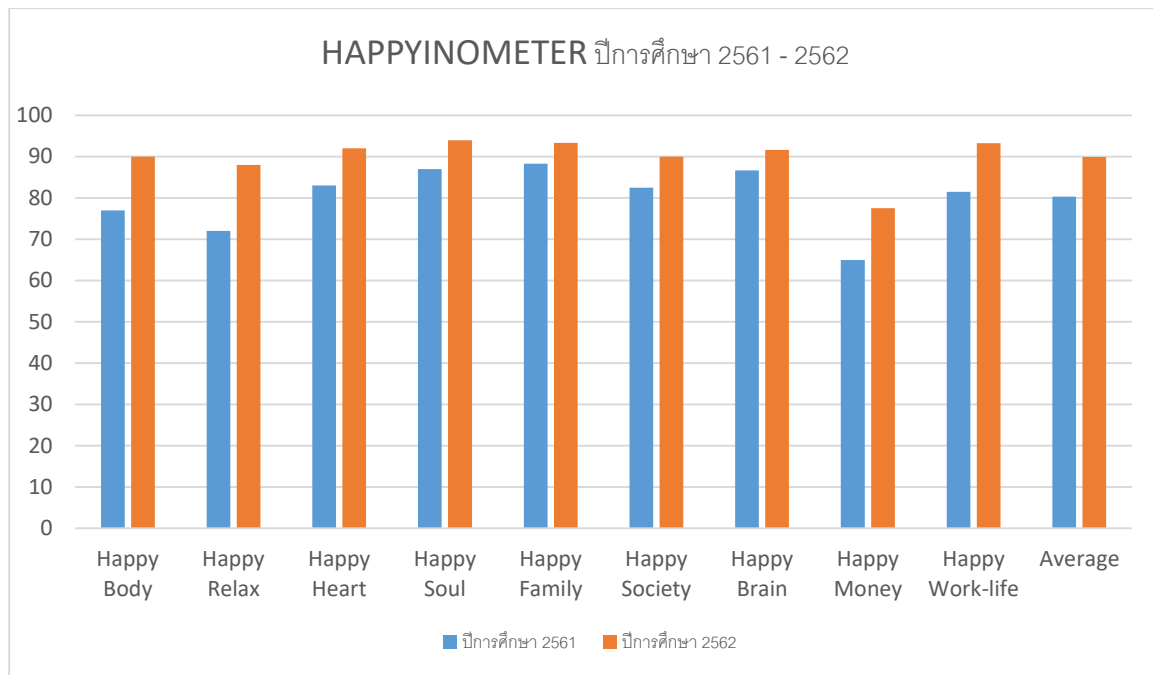
1. หลักการและเหตุผล

ฝ่ายบริหารงานสภามหาวิทยาลัยให้ความสำคัญต่อการดำเนินการตามนโยบายการพัฒนาให้ป็นมหาวิทยาลัยแห่งความสุขพร้อมทั้งเพื่อให้สอดคล้องกับแผนยุทธศาสตร์มหาวิทยาลัยทักษิณ ประจำปีงบประมาณ พ.ศ. 2561 – 2565 ในความท้าทายที่ 4 การบริหารจัดการเพื่อการดำเนินงานที่เป็นเลิศ (มีพลังร่วมในการขับเคลื่อนการพัฒนาที่องค์กรอย่างมีความสุข) โดยดำเนินการตามหลักแนวคิดการจัดการสมดุลชีวิตของมนุษย์ด้วย Happy 8 (ความสุข 8 ประการ) มาใช้เป็นแนวทางในการพัฒนาไปสู่มหาวิทยาลัยแห่งความสุข และจะนำไปสู่ Happy Work-life ซึ่งประกอบด้วยความสุข 9 มิติได้แก่ สุขภาพดี (Happy Body) ผ่อนคลายดี (Happy Relax) น้ำใจดี (Happy Heart) จิตวิญญาณดี (Happy Soul) ครอบครัวดี (Happy Family) สังคมดี (Happy Society) ใฝ่รู้ดี (Happy Brain) สุขภาพเงินดี (Happy Money) และการงานดี (Happy Work-life) โดยแต่งตั้งนักสร้างนักสร้างสุของค์กร (นสอ.) เพื่อขับเคลื่อนกิจกรรมตามแผนเสริมสร้างองค์กรแห่งความสุข ซึ่งได้ดำเนินการตั้งแต่ปีการศึกษา 2560 เป็นต้นมา

ทั้งนี้ ประจำปีงบประมาณ 2561 - 2562 ได้สำรวจดัชนีความสุขของบุคลากรฝ่ายบริหารงานสภามหาวิทยาลัยด้วยแบบสำรวจความสุขด้วยตนเอง : HAPPYINOMETER ความสุขวัดเองได้ โดยจำแนกตามมิติ Happy ดังนี้

ลำดับ	มิติความสุข		ค่าเฉลี่ยดัชนีความสุข/ปีงบประมาณ	
			2561	2562
1.	Happy Body	สุขภาพดี	ร้อยละ 77	ร้อยละ 90
2.	Happy Relax	ผ่อนคลายดี	ร้อยละ 72	ร้อยละ 88
3.	Happy Heart	น้ำใจดี	ร้อยละ 83	ร้อยละ 92
4.	Happy Soul	จิตวิญญาณดี	ร้อยละ 87	ร้อยละ 94
5.	Happy Family	ครอบครัวดี	ร้อยละ 88.30	ร้อยละ 93.33
6.	Happy Society	สังคมดี	ร้อยละ 82.50	ร้อยละ 90
7.	Happy Brain	ใฝ่รู้ดี	ร้อยละ 86.70	ร้อยละ 91.67
8.	Happy Money	สุขภาพเงินดี	ร้อยละ 65	ร้อยละ 77.50
9.	Happy Work-life	การงานดี	ร้อยละ 81.50	ร้อยละ 93.24
ค่าเฉลี่ยในภาพรวม			ร้อยละ 80.30	ร้อยละ 89.97

**หมายเหตุ คัดเป็นร้อยละ 100 ของผู้ตอบแบบสำรวจ (ตอบแบบสำรวจ 5 คน จากบุคลากรทั้งหมด 5 คน)



จากผลสำรวจฯ ดังกล่าว ฝ่ายบริหารงานสภามหาวิทยาลัยจึงเล็งเห็นว่าควรจัดทำแผนเสริมสร้างองค์กรแห่งความสุข ฝ่ายบริหารงานสภามหาวิทยาลัย ปีการศึกษา 2563 เพื่อดำเนินการให้ตอบสนองต่อนโยบายของมหาวิทยาลัย และขับเคลื่อนให้ฝ่ายบริหารงานสภามหาวิทยาลัยเป็นองค์กรแห่งความสุขอย่างแท้จริง

2. วัตถุประสงค์

- 2.1 เพื่อเสริมสร้างความสุขร่วมกันระหว่างบุคลากรฝ่ายบริหารงานสภามหาวิทยาลัย
- 2.2 เพื่อปรับพฤติกรรมเพื่อพัฒนาตนเองไปสู่การเป็น Smart People

3. กลุ่มเป้าหมาย

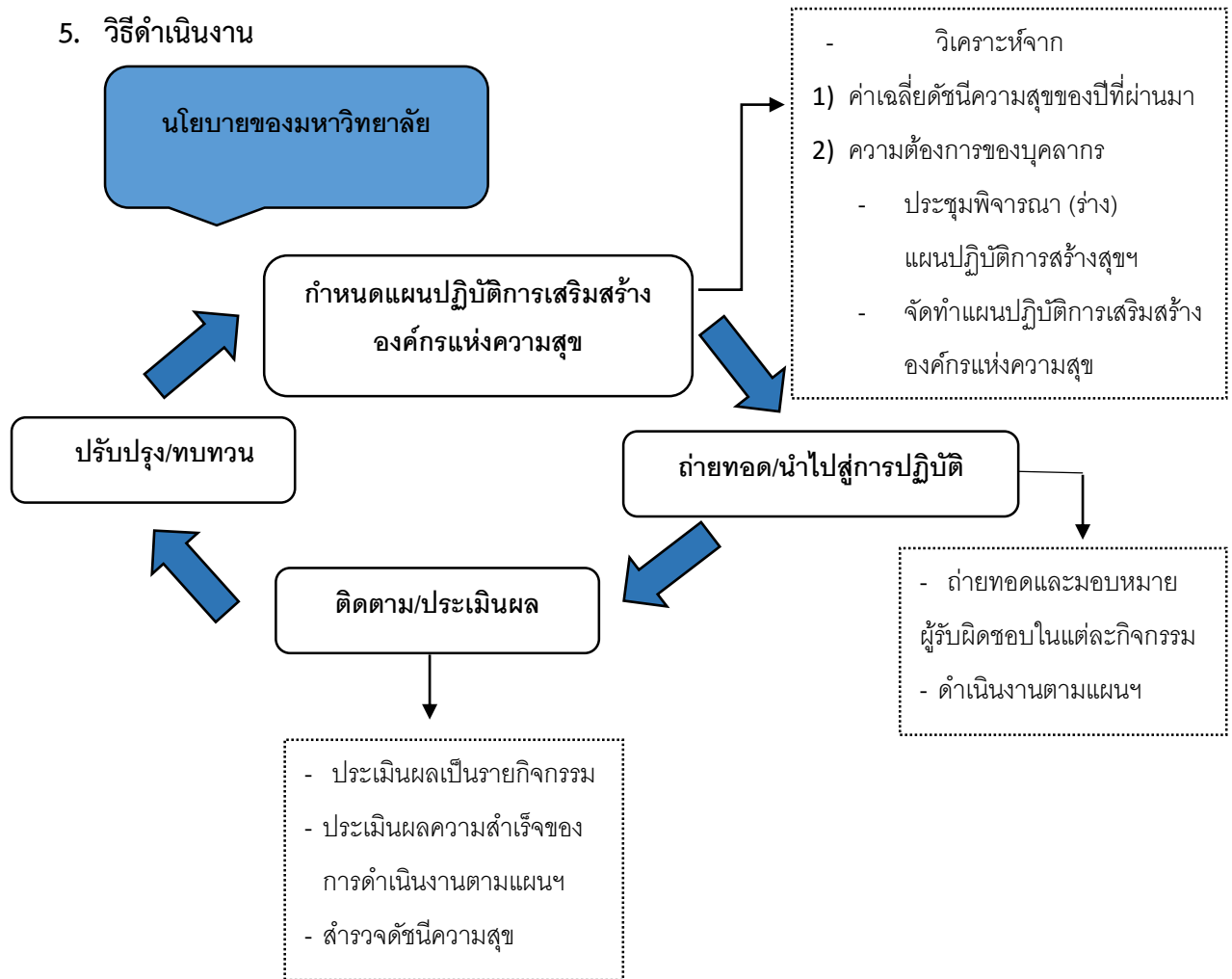
บุคลากรของฝ่ายบริหารงานสภามหาวิทยาลัย จำนวน 5 คน

4. ตัวชี้วัด

ฝ่ายบริหารงานสภามหาวิทยาลัยมีผลประเมิน ดังนี้

ตัวชี้วัด	ค่าเป้าหมาย
ระดับความสำเร็จของการดำเนินงานตามแผนเสริมสร้างองค์กรแห่งความสุข	ร้อยละ 85
ระดับความพึงพอใจของบุคลากรด้านบรรยากาศการทำงาน	ค่าเฉลี่ย 4.70
ระดับความผูกพันของบุคลากร	ค่าเฉลี่ย 4.80
ค่าเฉลี่ยดัชนีความสุขของบุคลากรฝ่ายบริหารงานสภามหาวิทยาลัย	ร้อยละ 90

5. วิธีดำเนินงาน



6. แผนการดำเนินงาน

กิจกรรม	ระยะเวลาดำเนินงาน											ผู้รับผิดชอบ
	ส.ค.	ก.ย.	ต.ค.	พ.ย.	ธ.ค.	ม.ค.	ก.พ.	มี.ค.	เม.ย.	พ.ค.		
1. กำหนดแผนเสริมสร้างองค์กรแห่งความสุข												เกวลี
2. ถ่ายทอดและมอบหมายแผนเสริมสร้างองค์กรแห่งความสุข												หัวหน้าฝ่าย
3. ดำเนินกิจกรรมตามแผนเสริมสร้างองค์กรแห่งความสุข												บุคลากรฝ่าย บริหารงาน สภา มหาวิทยาลัย
4. ประเมินผล												
4.1 ประเมินผลรายกิจกรรม												เพ็ญวดี
4.2 ประเมินผลความสำเร็จของตามแผนเสริมสร้างองค์กรแห่งความสุข												เพ็ญวดี
5. สสำรวจดัชนีความสุขของบุคลากรฝ่ายบริหารงาน สภามหาวิทยาลัย												มหาวิทยาลัย ทักษิณ
6. สรุปผล/ประเมินผลแผนเสริมสร้างองค์กรแห่งความสุขประจำปีและปรับปรุง/ทบทวนการดำเนินงาน												บุคลากรฝ่าย บริหารงาน สภา มหาวิทยาลัย

7. เป้าหมายการดำเนินงาน

ผลที่ได้รับจากกิจกรรม	ผลสำเร็จระดับมิติความสุข	ผลสำเร็จระดับภาพรวม (ผลลัพธ์ระยะยาว)
บรรลุเป้าหมายตามตัวชี้วัดของกิจกรรม	สามารถเพิ่มค่าเฉลี่ยของแต่ละมิติความสุขได้ เมื่อเปรียบเทียบกับปีที่ผ่านมา	บุคลากรสามารถปรับพฤติกรรมเพื่อพัฒนาตนเองไปสู่การเป็น Smart People

ส่วนที่ 3 กระบวนการกำหนดแผนเสริมสร้างองค์กรแห่งความสุข

1. วิเคราะห์จากผลการดำเนินงานของปีที่ผ่านมา (ปีการศึกษา 2561 - 2562)

ฝ่ายบริหารงานสภามหาวิทยาลัยดำเนินการวางแผนตามนโยบายการพัฒนามหาวิทยาลัยให้เป็นมหาวิทยาลัยแห่งความสุขซึ่งกำหนดแผนเสริมสร้างองค์กรแห่งความสุข โดยพิจารณาวิเคราะห์จากผลการประเมินแผนเสริมสร้างองค์กรแห่งความสุข ฝ่ายบริหารงานสภามหาวิทยาลัย ของปีที่ผ่านมา ดังนี้

1. ผลการดำเนินงานรายการกิจกรรมตามเป้าหมายตัวชี้วัด

จำนวนกิจกรรม	ผลการบรรลุเป้าหมายตามตัวชี้วัดของกิจกรรม	
	บรรลุ	ไม่บรรลุ
3 กิจกรรม	3 กิจกรรม	-

กิจกรรม	ตัวชี้วัด	ค่าเป้าหมาย	ผล	การบรรลุ
1. กิจกรรมโยกย้าย คลายเครียด	บุคลากรที่เข้าร่วมกิจกรรม	ร้อยละ 100	ร้อยละ 100	✓
2. กิจกรรมสร้างสัมพันธ์ฉันท์มิตร – ทรัพยากรคุ้มค่า คุ่มทุน	บุคลากรที่เข้าร่วมกิจกรรม	ร้อยละ 100	ร้อยละ 100	✓
3. กิจกรรมอื่น - อุ่นยามเช้า	บุคลากรที่เข้าร่วมกิจกรรม	ร้อยละ 100	ร้อยละ 100	✓
ร้อยละของบรรลุเป้าหมายตามตัวชี้วัดของกิจกรรม		ร้อยละ 100		

2. ผลสำเร็จระดับมิติต่อบัณฑิตผู้ประสงค์ยุทธศาสตร์ (ผลลัพธ์ระยะสั้น)

จากประเมินจากแบบสำรวจความสุข HAPPYINOMETER ออนไลน์ (ผู้ตอบแบบสำรวจ 5 คน จากบุคลากรทั้งหมด 5 คน คิดเป็นร้อยละ 100) พบค่าเฉลี่ยความสุขภาพรวมของบุคลากรฝ่ายบริหารงาน สภามหาวิทยาลัย (ในทุกมิติ) ปีการศึกษา 2561 คิดเป็นร้อยละ 80.30 ปีการศึกษา 2562 คิดเป็นร้อยละ 89.97 โดยจำแนกเฉพาะตามมิติที่ดำเนินกิจกรรม ดังนี้

กิจกรรม	ตัวชี้วัด	ปีการศึกษา 2561			ปีการศึกษา 2562		
		ค่าเป้าหมาย	ผล	บรรลุ	ค่าเป้าหมาย	ผล	
1. กิจกรรมโยกย้าย คลายเครียด	ค่าเฉลี่ยความสุขมิติสุขภาพดี (Happy Body) และ มิติผ่อนคลายดี (Happy Relax)	ร้อยละ 74	ร้อยละ 74.5	√	ร้อยละ 75	ร้อยละ 89	√
2. กิจกรรมสร้างสัมพันธ์ฉันท์มิตร - ทรัพยากร คุ่มค่า คุ่มทุน	ค่าเฉลี่ยความสุขมิติสังคมดี (Happy Society) มิติน้ำใจดี (Happy Heart) จิตวิญญาณดี (Happy Soul) และ ครอบครัวดี (Happy Family)	ร้อยละ 65	ร้อยละ 85.2	√	ร้อยละ 85	ร้อยละ 92.33	√
3. กิจกรรมอิม - อุ่นยามเช้า	ค่าเฉลี่ยความสุขมิติการทำงานดี (Happy work-lift)	ร้อยละ 55	ร้อยละ 81.5	√	ร้อยละ 85	ร้อยละ 93.24	√
ร้อยละความสำเร็จตามมิติเฉลี่ยในภาพรวม				ร้อยละ 80.4	ร้อยละ 91.52		

3. ผลสำเร็จของการดำเนินงานตามแผนเสริมสร้างองค์กรแห่งความสุข ประจำปีงบประมาณ 2563

ประเด็นการประเมิน	ตัวชี้วัด	ผลการประเมิน
- ผลการดำเนินงานรายกิจกรรม	ร้อยละของบรรลุเป้าหมายตามตัวชี้วัดของกิจกรรม	ร้อยละ 80
- ผลสำเร็จระดับมิติตอบ วัตถุประสงค์ยุทธศาสตร์ (ผลลัพธ์ ระยะสั้น)	ค่าเฉลี่ยความสุขภาพรวมของบุคลากรฝ่าย บริหารงานสภามหาวิทยาลัย	ร้อยละ 91.52
ผลสำเร็จของการดำเนินงานตามแผนฯ	ร้อยละความสำเร็จของการดำเนินงานตามแผนฯ	ร้อยละ 95

4. วิเคราะห์สาเหตุผลค่าเฉลี่ยในแต่ละมิติความสุขในประจำปีงบประมาณ 2562

ลำดับ	กิจกรรม	ค่าเฉลี่ย ความสุข	วิเคราะห์สาเหตุ
1.	Happy Body	ร้อยละ 90	บุคลากรปฏิบัติงานเต็มเวลามาทั้งวัน เมื่อเลิกงานก็จะเกิดความ อ่อนล้าไม่ค่อยออกกำลังกายหลังเลิกงาน
2.	Happy Relax	ร้อยละ 88	ภาระงานที่มากกว่าจำนวนบุคลากรจึงทำให้บุคลากรต้อง หมกหมุ่นอยู่แต่ในงานในหน้าที่ จึงไม่ค่อยได้พักผ่อนหรือยาบ เพื่อให้เกิดความผ่อนคลายในระหว่างปฏิบัติงาน
3.	Happy Heart	ร้อยละ 92	ไม่ค่อยมีกิจกรรมร่วมกับหน่วยงานภายนอก
4.	Happy Soul	ร้อยละ 94	บุคลากรและครอบครัวของฝ่ายไม่ค่อยได้มีกิจกรรมร่วมกับใน ด้านทำนุบำรุงศาสนา
5.	Happy Family	ร้อยละ 93.33	
6.	Happy Society	ร้อยละ 90	ไม่ค่อยมีกิจกรรมร่วมกับหน่วยงานภายนอกมหาวิทยาลัย
7.	Happy Brain	ร้อยละ 91.67	เนื่องจากภาระงานมากกว่าจำนวนบุคลากร จึงทำให้บุคลากรมี เวลาน้อยในการพัฒนาตนเองให้ได้รับตำแหน่งสูงขึ้น
8.	Happy Money	ร้อยละ 77.50	บุคลากรมีรายได้น้อย แต่มีภาระค่าใช้จ่ายสูงจึงทำให้เงินเหลือ จ่ายน้อย จึงทำให้ไม่ค่อยมีความสุขด้านการเงิน
9.	Happy Work-life	ร้อยละ 93.24	ภาระงานมากกว่าจำนวนบุคลากรที่มี เนื่องจากเดิมมีบุคลากร เป็นพนักงาน 4 คน ลูกจ้าง 2 คน ต่อมาพนักงานลาออกไป ประกอบธุรกิจส่วนตัว จำนวนบุคลากรคงเหลือ พนักงาน 3 คน ลูกจ้าง 2 คน แต่ตำแหน่งลูกจ้างไม่มีความมั่นคง ทำให้บุคลากร เข้า - ออกบ่อย จึงทำให้บุคลากรที่เหลือต้องช่วยกันปฏิบัติงาน ตามกำลังเท่าที่เหลืออยู่

2. พิจารณา ร่าง แผนเสริมสร้างองค์กรแห่งความสุข

จากการประชุมหารือ เพื่อพิจารณา ร่าง แผนเสริมสร้างองค์กรแห่งความสุข ร่วมกัน ในการประชุมฝ่ายบริหารงานสภามหาวิทยาลัย 20 สิงหาคม 2563 โดยมีประชุมมีมติเห็นชอบให้จัดทำ ร่าง แผนเสริมสร้างองค์กรแห่งความสุข ฝ่ายบริหารงานสภามหาวิทยาลัย ประจำปีการศึกษา 2563 ใน 7 มิติความสุข รวม 7 กิจกรรม ดังนี้

	Happy Body ยืดเส้น คลายเคลียด	เพื่อสุขภาพที่ดีของบุคลากรและลด ความตึงเครียดในการทำงาน
	Happy Relax • Happy Lunch	เพื่อให้ได้พบปะพูดคุยร่วมกันผ่อนคลาย ความเครียดจากการทำงาน
	Happy Money หยอดกระปุก อุดออม	เพื่อปลูกฝังให้บุคลากรมีนิสัยอดออม ประหยัด รู้จักใช้
	Happy Soul Happy Hart • เข้าวัด ทำบุญ ฟังเทศน์	เพื่อให้ได้ใกล้ชิดกับศาสนา สามารถนำ หลักธรรมมาปรับ ใช้ชีวิตประจำวันและการทำงาน
	Happy Brain • พัฒนาศักยภาพบุคลากร	เพื่อพัฒนาทักษะความรู้และให้มี ความก้าวหน้าในหน้าที่การงาน
	Happy Work-life • 5 ส เพื่อพัฒนาการปฏิบัติงาน	เพื่อสร้างสภาพแวดล้อมและ บรรยากาศที่ดีในการทำงาน
	Happy Society Happy Hart • ปฏิสัมพันธ์ เพื่อนพ้อง	เพื่อสร้างความสัมพันธ์อันดีกับเพื่อน ร่วมงาน และหน่วยงานอื่น

ส่วนที่ 4 รายละเอียดกิจกรรม

1. สรุปกิจกรรม

ลำดับ	กิจกรรม	มิติความสุข	ค่าเฉลี่ยความสุข ปีการศึกษา 2562	ระยะเวลา ดำเนินงาน	ผู้รับผิดชอบ กิจกรรม	เป้าหมายค่าเฉลี่ย ความสุข ปีการศึกษา 2563
1.	ยืดเส้น คลาย เครียด	Happy Body	ร้อยละ 90	สิงหาคม 2563 – พฤษภาคม 2564	เกวลี ภาระบุญ	92
2.	Happy Lunch	Happy Relax	ร้อยละ 88	สิงหาคม 2563 – พฤษภาคม 2564	เพ็ญวดี กาวชู	90
3.	เข้าวัด ทำบุญ ฟังเทศน์	Happy Soul	ร้อยละ 94	สิงหาคม 2563 – พฤษภาคม 2564	หัวหน้าฝ่าย บริหารงาน สภามหาวิทยาลัย	95
		Happy family	ร้อยละ 93.33			95
4.	ปฏิสัมพันธ์ เพื่อนพี่น้อง	Happy Society	90	สิงหาคม 2563 – พฤษภาคม 2564	หัวหน้าฝ่าย บริหารงาน สภามหาวิทยาลัย	95
		Happy Heart	92			95
5.	พัฒนาบุคลากร	Happy Brain	91.67	สิงหาคม 2563 – พฤษภาคม 2564	หัวหน้าฝ่าย บริหารงาน สภามหาวิทยาลัย	80
6.	หยุดกระปุก อดออม	Happy Money	77.50	สิงหาคม 2563 – พฤษภาคม 2564	สุกัญญา กุตเสนา	85
7.	5 ส เพื่อ พัฒนาการ ปฏิบัติงาน	Happy Work-life	93.24	สิงหาคม 2563 – พฤษภาคม 2564	เพ็ญวดี กาวชู	95

แผนปฏิบัติการ (Action) “Happy Body” กิจกรรมที่ 1 ยืดเส้น คลายเครียด

<u>ชื่อแผน/กิจกรรม</u>	ยืดเส้น คลายเครียด
<u>เป้าประสงค์</u>	บุคลากรของฝ่ายบริหารงานสภามหาวิทยาลัยทักษิณ มีค่าเฉลี่ยความสุขภาพรวม ในปีการศึกษา 2562 คิดเป็นร้อยละ 89.97
<u>วัตถุประสงค์ (ยุทธศาสตร์)</u>	เพื่อดำเนินการให้สอดคล้องกับกลยุทธ์ มหาวิทยาลัยทักษิณ พ.ศ. 2561 – 2580 ในความท้าทายที่ 4 การบริหารจัดการเพื่อการดำเนินงานที่เป็นเลิศ (พัฒนาระบบบริหารจัดการที่มีประสิทธิภาพ ประสิทธิภาพและมีธรรมาภิบาล)
<u>เป้าหมายของแผน</u>	เพิ่มค่าเฉลี่ยของมิติความสุข Happy Body ในปีการศึกษา 2561 เป็นร้อยละ 77 ในปีการศึกษา 2562 เป็นร้อยละ 90
<u>กลุ่มเป้าหมาย</u>	บุคลากรฝ่ายบริหารงานสภามหาวิทยาลัย จำนวน 5 คน (ร้อยละ 100)
<u>ผู้รับผิดชอบ</u>	นางเกวลิ มีทิพย์ ตำแหน่ง เจ้าหน้าที่บริหารงาน สังกัด ฝ่ายบริหารงานสภามหาวิทยาลัย

สถานการณ์ปัญหา	กระบวนการ/ กิจกรรม	สถานที่	งบประมาณ	ระยะเวลา	ผลที่ได้รับจาก กิจกรรม/ แผนปฏิบัติการ	ผลสำเร็จระดับมิติตอบ วัตถุประสงค์ยุทธศาสตร์ (ผลลัพธ์ระยะสั้น)	ผลสำเร็จภาพรวม ตอบเป้าประสงค์ (ผลลัพธ์ระยะยาว)
จากการประเมิน ความสุขของบุคลากร ฝ่ายบริหารงานสภา มหาวิทยาลัย ในปี การศึกษา 2562 พบว่าค่าเฉลี่ยของมิติ	ยืดเส้น คลายเครียด โดยทำท่ากายบริหาร ประกอบดนตรี เป็นเวลา 5 นาที เวลา 15.30 น. ทุกวันจันทร์ – ศุกร์	ห้องฝ่าย บริหารงาน สภา มหาวิทยาลัย	-	สิงหาคม 2563 – พฤษภาคม 2564	1. บุ ค ล า ก ร ต ร ะ ห ัน ก ถึง ความสำคัญของ การมีสุขกาย และสุขภาพใจที่ แข็งแรง	ค่าเฉลี่ยของมิติความสุข Happy body คิดเป็นร้อยละ 92	ค่าเฉลี่ยความสุข ภาพรวมของ ฝ่ายบริหารงาน สภามหาวิทยาลัย มีค่าเฉลี่ยดัชนีความสุข

สถานการณ์ปัญหา	กระบวนการ/ กิจกรรม	สถานที่	งบประมาณ	ระยะเวลา	ผลที่ได้รับจาก กิจกรรม/ แผนปฏิบัติการ	ผลสำเร็จระดับมิติตอบ วัตถุประสงค์ยุทธศาสตร์ (ผลลัพธ์ระยะสั้น)	ผลสำเร็จภาพรวม ตอบเป้าประสงค์ (ผลลัพธ์ระยะยาว)
ความสุข Happy Body คิดเป็นร้อยละ 90 เนื่องจากบุคลากร บางส่วนยังไม่ออก กำลังกายโดยเฉลี่ย น้อยกว่า 3 วันต่อ สัปดาห์ จึงจัดให้มี กิจกรรมการยืดเส้น คลายเครียด ทุกวัน เพื่อผ่อนคลายความตึง เครียดของเส้น กล้ามเนื้อในการ ทำงาน	เพื่อส่งเสริมให้บุคลากร ฝ่ายบริหารงานสภา มหาวิทยาลัยมีสุขภาพ ร่างกายที่แข็งแรงและ เกิดความผ่อนคลายและ มีบรรยากาศในการ ทำงานที่ผ่อนคลายและ สนุกสนาน				2. บุคลากรมี ความสุขและมี สุขภาพที่แข็งแรง ขึ้น 3. บุคลากรเกิด การผ่อนคลาย ความเครียดลง และ เกิด บรรยากาศผ่อน คลายในการ ทำงานและมี ความตื่นตัวใน การทำงาน 4. บุคลากรมี ความรักความ สามัคคีภายใน องค์กร		รวมในปีการศึกษา ไม่น้อยกว่า ร้อย 95

แผนปฏิบัติการ (Action) “Happy Relax” กิจกรรมที่ 2 “Happy Lunch”

<u>ชื่อแผน/กิจกรรม</u>	Happy Lunch
<u>เป้าประสงค์</u>	1. บุคลากรของฝ่ายบริหารงานสภามหาวิทยาลัยทักษิณ มีค่าเฉลี่ยความสุขรวม ในปีการศึกษา 2562 คิดเป็น ร้อยละ 89.97
<u>วัตถุประสงค์ (ยุทธศาสตร์)</u>	เพื่อดำเนินการให้สอดคล้องกับแผนยุทธศาสตร์ การพัฒนามหาวิทยาลัยทักษิณ พ.ศ. 2561 - 2580 ในความท้าทายที่ 4 การบริหารจัดการ เพื่อการดำเนินงานที่เป็นเลิศ (พัฒนาระบบบริหารจัดการที่มีประสิทธิภาพ มีประสิทธิผลและมีธรรมาภิบาล)
<u>เป้าหมายของแผน/กิจกรรม</u>	เพิ่มค่าเฉลี่ยของมิตินี้ความสุข Happy Relax ในปีการศึกษา 2561 เป็นร้อยละ 72 ในปีการศึกษา 2562 เป็นร้อยละ 88
<u>กลุ่มเป้าหมาย</u>	บุคลากรฝ่ายบริหารงานสภามหาวิทยาลัย จำนวน 5 คน (ร้อยละ 100)
<u>ผู้รับผิดชอบ</u>	นางสาวเพ็ญวดี กาวชู ตำแหน่ง เจ้าหน้าที่บริหารงาน สังกัด ฝ่ายบริหารงานสภามหาวิทยาลัย

สถานการณ์ปัญหา	กระบวนการ/ กิจกรรม	สถานที่	งบประมาณ	ระยะเวลา	ผลที่ได้รับจาก กิจกรรม/ แผนปฏิบัติการ	ผลสำเร็จระดับมิติตอบ วัตถุประสงค์ยุทธศาสตร์ (ผลลัพธ์ระยะสั้น)	ผลสำเร็จภาพรวม ตอบเป้าประสงค์ (ผลลัพธ์ระยะยาว)
จากการประเมิน ความสุขของบุคลากร ฝ่ายบริหารงานสภา มหาวิทยาลัย ในปี การศึกษา 2562 พบว่าค่าเฉลี่ยของมิติ ความสุข Happy	1. รับประทานอาหาร กลางวันร่วมกันโดย การนำกับข้าวมา ทานร่วมกันทุกวัน อังคาร และวันศุกร์ ของสัปดาห์	ห้องฝ่าย บริหารงาน สภา มหาวิทยาลัย	-	สิงหาคม 2563 – พฤษภาคม 2564	บ ร ร ลู ต ำ ม ตัวชี้วัด : จำนวน บุคลากรที่เข้า ร่วมกิจกรรม (ร้อยละ 80)	ค่าเฉลี่ยของมิตินี้ความสุข Happy Relax คิดเป็นร้อยละ 88	ค่าเฉลี่ยความสุข ภาพรวมของฝ่าย บริหารงานสภา มหาวิทยาลัย มี ค่าเฉลี่ยดัชนีความสุข รวมในปีการศึกษา ไม่ น้อยกว่า ร้อย 90

สถานการณ์ปัญหา	กระบวนการ/ กิจกรรม	สถานที่	งบประมาณ	ระยะเวลา	ผลที่ได้รับจาก กิจกรรม/ แผนปฏิบัติการ	ผลสำเร็จระดับมิติตอบ วัตถุประสงค์ยุทธศาสตร์ (ผลลัพธ์ระยะสั้น)	ผลสำเร็จภาพรวม ตอบเป้าประสงค์ (ผลลัพธ์ระยะยาว)
Relax คิดเป็นร้อยละ 88 เนื่องจากบุคลากร ฝ่ายบริหารงานสภามหาวิทยาลัยไม่ค่อยมีกิจกรรม Relax จึงได้กิจกรรม Happy Lunch ขึ้นมาเพื่อสร้างความสัมพันธ์อันดีต่อกัน	2. รับประทานอาหารร่วมกันข้างนอกในวันเกิดของแต่ละคน						

แผนปฏิบัติการ (Action) “Happy Money” กิจกรรมที่ 3 “หยอดกระปุก อดออม”

ชื่อแผน/กิจกรรม	หยอดกระปุก อดออม
เป้าประสงค์	บุคลากรฝ่ายบริหารงานสภามหาวิทยาลัย มีค่าเฉลี่ยความสุขภาพรวม ในปีการศึกษา 2562 คิดเป็นร้อยละ 89.97
วัตถุประสงค์ (ยุทธศาสตร์)	เพื่อดำเนินการให้สอดคล้องกับแผนยุทธศาสตร์ การพัฒนามหาวิทยาลัยทักษิณ พ.ศ. 2561 - 2580 ในความท้าทายที่ 4 การบริหารจัดการ เพื่อดำเนินงานที่เป็นเลิศ (พัฒนาระบบบริหารจัดการที่มีประสิทธิภาพ ประสิทธิผลและมีธรรมาภิบาล)
เป้าหมายของแผน	เพิ่มค่าเฉลี่ยของมิติความสุข Happy Money ในปีการศึกษา 2561 ร้อยละ 65 ในปีการศึกษา 2562 เป็นร้อยละ 77.50
กลุ่มเป้าหมาย	บุคลากรฝ่ายบริหารงานสภามหาวิทยาลัย จำนวน 5 คน (ร้อยละ 100)
ผู้รับผิดชอบ	นางสุกัญญา กุตเสนา ตำแหน่ง เจ้าหน้าที่บริหารงาน สังกัด ฝ่ายบริหารงานสภามหาวิทยาลัย

สถานการณ์ปัญหา	กระบวนการ/ กิจกรรม	สถานที่	งบประมาณ	ระยะเวลา	ผลที่ได้รับจาก กิจกรรม/ แผนปฏิบัติการ	ผลสำเร็จระดับมิติตอบ วัตถุประสงค์ยุทธศาสตร์ (ผลลัพธ์ระยะสั้น)	ผลสำเร็จภาพรวม ตอบเป้าประสงค์ (ผลลัพธ์ระยะยาว)
จากการประเมิน ความสุขของบุคลากร ฝ่ายบริหารงานสภา มหาวิทยาลัย ในปี การศึกษา 2562 พบว่าค่าเฉลี่ยของมิติ ความสุข Happy Money คิดเป็นร้อยละ	บุคลากรฝ่ายบริหารงาน สภามหาวิทยาลัยนำกะ ปุกออมสินมาสะสมเงิน แต่วันเพื่อสร้างนิสัยใน การอดออม	ห้องฝ่าย บริหารงาน สภา มหาวิทยาลัย	-	สิงหาคม 2563 – พฤษภาคม 2564	บ ร ร ลู ต าม ตัวชี้วัด : จำนวน บุคลากรที่เข้า ร่วมกิจกรรม (ร้อยละ 80)	- ค่าเฉลี่ยของมิติความสุข Happy Money คิดเป็นร้อย ละ 77.50 - ค่าเฉลี่ยของมิติความสุข Happy Family คิดเป็นร้อย ละ 93.33	ค่าเฉลี่ยความสุข ภาพรวมของฝ่าย บริหารงานสภา มหาวิทยาลัย มี ค่าเฉลี่ยดัชนีความสุข รวมในปีการศึกษา ไม่ น้อยกว่า ร้อย 85

สถานการณ์ปัญหา	กระบวนการ/ กิจกรรม	สถานที่	งบประมาณ	ระยะเวลา	ผลที่ได้รับจาก กิจกรรม/ แผนปฏิบัติการ	ผลสำเร็จระดับมิติตอบ วัตถุประสงค์ยุทธศาสตร์ (ผลลัพธ์ระยะสั้น)	ผลสำเร็จภาพรวม ตอบเป้าประสงค์ (ผลลัพธ์ระยะยาว)
ละ 77.50 เนื่องจาก บุคลากรฝ่าย บริหารงานสภา มหาวิทยาลัยไม่ค่อยมี กิจกรรม เงินออม จึง ได้จัดกิจกรรม “หยอดกระปุก อดออม” ขึ้นมาเพื่อ ปลูกฝังให้บุคลากรมี นิสัยอดออมเพื่อ ประหยัดและรู้จักใช้ เงิน							

แผนปฏิบัติการ (Action) “Happy Soul & Happy Family” กิจกรรมที่ 4 “เข้าวัด ทำบุญ ฟังเทศน์”

ชื่อแผน/กิจกรรม	เข้าวัด ทำบุญ ฟังเทศน์
เป้าประสงค์	บุคลากรฝ่ายบริหารงานสภามหาวิทยาลัย มีค่าเฉลี่ยคุณภาพรวม ในปีการศึกษา 2562 คิดเป็นร้อยละ 89.97
วัตถุประสงค์ (ยุทธศาสตร์)	เพื่อดำเนินการให้สอดคล้องกับแผนยุทธศาสตร์ การพัฒนามหาวิทยาลัยทักษิณ พ.ศ. 2561 - 2580 ในความท้าทายที่ 4 การบริหารจัดการ เพื่อการดำเนินงานที่เป็นเลิศ (พัฒนาระบบบริหารจัดการที่มีประสิทธิภาพ ประสิทธิผลและมีธรรมาภิบาล)
เป้าหมายของแผน	<ul style="list-style-type: none"> - เพิ่มค่าเฉลี่ยของมิติความสุข Happy Soul ในปีการศึกษา 2561 เป็นร้อยละ 87 ในปีการศึกษา 2562 เป็นร้อยละ 94 - เพิ่มค่าเฉลี่ยของมิติความสุข Happy Family ในปีการศึกษา 256 เป็นจากร้อยละ 88.30 ในปีการศึกษา 2562 เป็นร้อยละ 93.33
กลุ่มเป้าหมาย	บุคลากรฝ่ายบริหารงานสภามหาวิทยาลัย จำนวน 5 คน (ร้อยละ 100)
ผู้รับผิดชอบ	นางสาวจินตนา นาคจินดา ตำแหน่ง หัวหน้าฝ่ายบริหารงานสภามหาวิทยาลัย สังกัด ฝ่ายบริหารงานสภามหาวิทยาลัย

สถานการณ์ปัญหา	กระบวนการ/ กิจกรรม	สถานที่	งบประมาณ	ระยะเวลา	ผลที่ได้รับจาก กิจกรรม/ แผนปฏิบัติการ	ผลสำเร็จระดับมิติตอบ วัตถุประสงค์ยุทธศาสตร์ (ผลลัพธ์ระยะสั้น)	ผลสำเร็จภาพรวม ตอบเป้าประสงค์ (ผลลัพธ์ระยะยาว)
จากการประเมิน ความสุขของบุคลากร ฝ่ายบริหารงานสภา มหาวิทยาลัย ในปี การศึกษา 2562 พบว่าค่าเฉลี่ยของมิติ	เข้าวัด เวียนเทียน ฟัง ธรรมเทศนาในวันสำคัญ ศาสนา	วัดภายใน จังหวัดสงขลา	-	สิงหาคม 2563 – พฤษภาคม 2564	บ ร ร ลู ต า ม ตัวชี้วัด : จำนวน บุคลากรที่เข้า ร่วมกิจกรรม (ร้อยละ 80)	ค่าเฉลี่ยของมิติความสุข Happy Soul คิดเป็นร้อยละ 94 และ Happy Family คิดเป็น ร้อยละ 93.33	ค่าเฉลี่ยความสุข ภาพรวมของ ฝ่ายบริหารงาน สภามหาวิทยาลัย มีค่าเฉลี่ยดัชนีความสุข รวมในปีการศึกษา

สถานการณ์ปัญหา	กระบวนการ/ กิจกรรม	สถานที่	งบประมาณ	ระยะเวลา	ผลที่ได้รับจาก กิจกรรม/ แผนปฏิบัติการ	ผลสำเร็จระดับมิติตอบ วัตถุประสงค์ยุทธศาสตร์ (ผลลัพธ์ระยะสั้น)	ผลสำเร็จภาพรวม ตอบเป้าประสงค์ (ผลลัพธ์ระยะยาว)
<p>ความสุข Happy Soul คิดเป็นร้อยละ 94 และค่าเฉลี่ยของมิติ ความสุข Happy Family คิดเป็นร้อยละ 93.33 เนื่องจาก บุคลากรฝ่าย บริหารงานสภา มหาวิทยาลัยไม่ค่อยมี โอกาสได้ร่วมกัน เข้า วัด ทำบุญ ฟังเทศน์ จึง จัดกิจกรรมการเข้า ร่วมพิธีกรรมทาง ศาสนาในวันสำคัญ โดยเชิญครอบครัวของ บุคลากรทำบุญร่วมกัน</p>							<p>ไม่น้อยกว่า ร้อย 95</p>

แผนปฏิบัติการ (Action) “Happy Work-life” กิจกรรมที่ 5 “5 ส เพื่อพัฒนาการปฏิบัติงาน”

<u>ชื่อแผน/กิจกรรม</u>	5 ส เพื่อพัฒนาการปฏิบัติงาน
<u>เป้าประสงค์</u>	บุคลากรฝ่ายบริหารงานสภามหาวิทยาลัย มีค่าเฉลี่ยความสุภาพรวม ในปีการศึกษา 2562 คิดเป็นร้อยละ 89.97
<u>วัตถุประสงค์ (ยุทธศาสตร์)</u>	เพื่อดำเนินการให้สอดคล้องกับแผนยุทธศาสตร์ การพัฒนามหาวิทยาลัยทักษิณ พ.ศ. 2561 -2580 ในความท้าทายที่ 4 การบริหารจัดการ เพื่อดำเนินงานที่เป็นเลิศ (พัฒนาระบบบริหารจัดการที่มีประสิทธิภาพ ประสิทธิผลและมีธรรมาภิบาล)
<u>เป้าหมายของแผน/กิจกรรม</u>	เพิ่มค่าเฉลี่ยของมิติความสุข Happy Work - life ในปีการศึกษา 2561 จากร้อยละ 81.5 ในปีการศึกษา 2562 เป็นร้อยละ 93.24
<u>กลุ่มเป้าหมาย</u>	บุคลากรฝ่ายบริหารงานสภามหาวิทยาลัย จำนวน 5 คน (ร้อยละ 100)
<u>ผู้รับผิดชอบ</u>	นางสาวเพ็ญวดี กาวชู ตำแหน่ง เจ้าหน้าที่บริหารงาน สังกัด ฝ่ายบริหารงานสภามหาวิทยาลัย

สถานการณ์ปัญหา	กระบวนการ/ กิจกรรม	สถานที่	งบประมาณ	ระยะเวลา	ผลที่ได้รับจาก กิจกรรม/ แผนปฏิบัติการ	ผลสำเร็จระดับมิติตอบ วัตถุประสงค์ยุทธศาสตร์ (ผลลัพธ์ระยะสั้น)	ผลสำเร็จภาพรวม ตอบเป้าประสงค์ (ผลลัพธ์ระยะยาว)
จากการประเมิน ความสุขของบุคลากร ฝ่ายบริหารงานสภา มหาวิทยาลัย ในปี การศึกษา 2562 พบว่าค่าเฉลี่ยของมิติ ความสุข Happy	1. ประชุมเพื่อวาง แผนการดำเนินงาน กิจกรรม 5 ส 2. ดำเนินการไตรมาสละ 1 ครั้ง 3. สรุปผลการดำเนินงาน	ห้องฝ่าย บริหารงาน สภา มหาวิทยาลัย	-	สิงหาคม 2563 – พฤษภาคม 2564	บ ร ร ลู ต ำ ม ตัวชี้วัด : จำนวน บุคลากรที่เข้า ร่วมกิจกรรม (ร้อยละ 80)	ค่าเฉลี่ยของมิติความสุข Happy Work-life คิดเป็น ร้อยละ 93.24	ค่าเฉลี่ยความสุข ภาพรวมของ ฝ่ายบริหารงาน สภามหาวิทยาลัย มีค่าเฉลี่ยดัชนีความสุข รวมในปีการศึกษา ไม่น้อยกว่า ร้อย 95

สถานการณ์ปัญหา	กระบวนการ/ กิจกรรม	สถานที่	งบประมาณ	ระยะเวลา	ผลที่ได้รับจาก กิจกรรม/ แผนปฏิบัติการ	ผลสำเร็จระดับมิติตอบ วัตถุประสงค์ยุทธศาสตร์ (ผลลัพธ์ระยะสั้น)	ผลสำเร็จภาพรวม ตอบเป้าประสงค์ (ผลลัพธ์ระยะยาว)
Work-life คิดเป็น ร้อยละ 93.24 การจัด กิจกรรมนี้เพื่อสร้าง สภาพแวดล้อมที่ดี บรรยากาศในการ ทำงาน ให้น่าอยู่ สะอาดสะอาด เป็น ระเบียบเรียบร้อย ถูกสุขลักษณะ							

แผนปฏิบัติการ (Action) “Happy Society & Happy Heart” กิจกรรมที่ 6 “ปฏิสัมพันธ์ เพื่อนพี่น้อง”

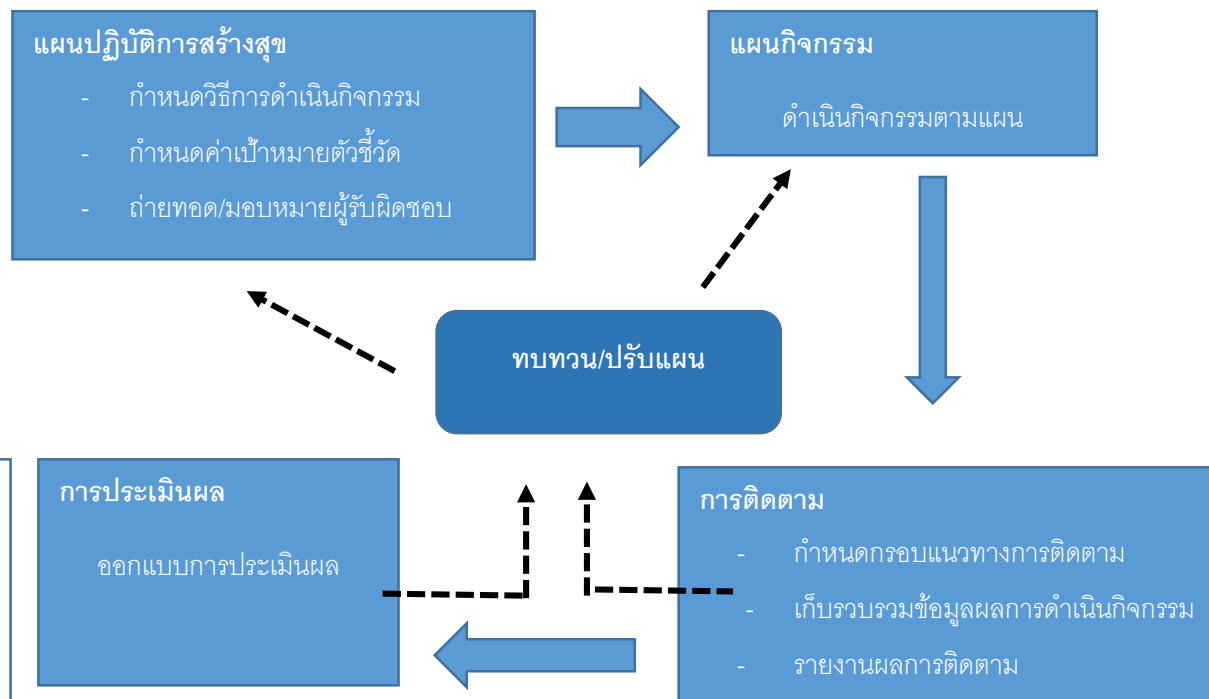
<u>ชื่อแผน/กิจกรรม</u>	ปฏิสัมพันธ์ เพื่อนพี่น้อง
<u>เป้าประสงค์</u>	บุคลากรฝ่ายบริหารงานสภามหาวิทยาลัย มีค่าเฉลี่ยความสุขภาพรวม ในปีการศึกษา 2562 คิดเป็นร้อยละ 89.97
<u>วัตถุประสงค์ (ยุทธศาสตร์)</u>	เพื่อดำเนินการให้สอดคล้องกับแผนยุทธศาสตร์ การพัฒนามหาวิทยาลัยทักษิณ พ.ศ. 2561 - 2580 ในความท้าทายที่ 4 การบริหารจัดการ เพื่อการดำเนินงานที่เป็นเลิศ (พัฒนาระบบบริหารจัดการที่มีประสิทธิภาพ ประสิทธิผลและมีธรรมาภิบาล)
<u>เป้าหมายของแผน</u>	1) เพิ่มค่าเฉลี่ยของมิติความสุข Happy Society ในปีการศึกษา 2562 เป็นร้อยละ 65.6 ในปีการศึกษา 2562 เป็นร้อยละ 90 2) เพิ่มค่าเฉลี่ยของมิติความสุข Happy Heart ในปีการศึกษา 2561 เป็นร้อยละ 83 ในปีการศึกษา 2562 เป็นร้อยละ 92
<u>กลุ่มเป้าหมาย</u>	บุคลากรฝ่ายบริหารงานสภามหาวิทยาลัย จำนวน 5 คน (ร้อยละ 100)
<u>ผู้รับผิดชอบ</u>	นางสาวจินตนา นาคจินดา ตำแหน่ง หัวหน้าฝ่ายบริหารงานสภามหาวิทยาลัย สังกัด ฝ่ายบริหารงานสภามหาวิทยาลัย

สถานการณ์ปัญหา	กระบวนการ/กิจกรรม	สถานที่	งบประมาณ	ระยะเวลา	ผลที่ได้รับจากกิจกรรม/แผนปฏิบัติการ	ผลสำเร็จระดับมิติตอบวัตถุประสงค์ยุทธศาสตร์ (ผลลัพธ์ระยะสั้น)	ผลสำเร็จภาพรวมตอบเป้าประสงค์ (ผลลัพธ์ระยะยาว)
จากการประเมินความสุขของบุคลากรฝ่ายบริหารงานสภามหาวิทยาลัย ในปีการศึกษา 2562 พบว่าค่าเฉลี่ยของมิติความสุข Happy	ให้บุคลากรหน่วยงานอื่น ยืมวัสดุ อุปกรณ์ที่มีราคาสูง โดยเป็นการปลูกฝังการปฏิบัติต่อบุคคลอื่นด้วยความจริงใจ เต็มใจ และพร้อมเสมอในการให้ความช่วยเหลือจัดเตรียม	มหาวิทยาลัยทักษิณ	-	สิงหาคม 2563 – พฤษภาคม 2564	บ ร ร ลู ต าม ตัวชี้วัด : จำนวนบุคลากรที่เข้าร่วมกิจกรรม (ร้อยละ 80)	1) ค่าเฉลี่ยของมิติความสุข Happy Society คิดเป็นร้อยละ 90 2) ค่าเฉลี่ยของมิติความสุข Happy Heart คิดเป็นร้อยละ 92	ค่าเฉลี่ยความสุขภาพรวมของฝ่ายบริหารงานสภามหาวิทยาลัย มีค่าเฉลี่ยดัชนีความสุขรวมในปีการศึกษา ไม่น้อยกว่า ร้อยละ 95

สถานการณ์ปัญหา	กระบวนการ/ กิจกรรม	สถานที่	งบประมาณ	ระยะเวลา	ผลที่ได้รับจาก กิจกรรม/ แผนปฏิบัติการ	ผลสำเร็จระดับมิติตอบ วัตถุประสงค์ยุทธศาสตร์ (ผลลัพธ์ระยะสั้น)	ผลสำเร็จภาพรวม ตอบเป้าประสงค์ (ผลลัพธ์ระยะยาว)
Society คิดเป็นร้อยละ 90 และค่าเฉลี่ยของมิติความสุข Happy Heart คิดเป็นร้อยละ 92 เพื่อให้บุคลากรใช้ชีวิตในสังคมอย่างมีความสุข มีจิตใจหรือสังคมภายนอก เอื้อเพื่อแผ้วถางต่อบุคลากรของหน่วยงานอื่นๆ	อุปกรณ์ที่ได้รับการขอยืม โดยมุ่งเน้นผลสัมฤทธิ์โดยรวมขององค์กรให้บรรลุวัตถุประสงค์ในการแบ่งปันทรัพยากรอย่างคุ้มค่า คุ่มทุน						

ส่วนที่ 5 กระบวนการติดตามและประเมินผลแผน

1. สรุปกระบวนการติดตามและประเมินผลแผน



1. การประเมินผลการดำเนินงานรายกิจกรรมตามเป้าหมายตัวชี้วัด
 - ขั้นตอนที่ 1 ประเมินผลการดำเนินงานรายกิจกรรมตามเป้าหมายตัวชี้วัดที่กำหนดไว้
 - ขั้นตอนที่ 2 นำผลการประเมินรายกิจกรรมตามเป้าหมายตัวชี้วัดที่เปลี่ยนแปลงเป็นค่าฐานการวัดเป็นค่าร้อยละ
2. การประเมินผลสำเร็จระดับมิติตอบวัตถุประสงค์ยุทธศาสตร์ (ผลลัพธ์ระยะสั้น)
3. นำผลประเมินทั้ง 1 และ 2 มาหาค่าเฉลี่ยร้อยละ เพื่อประเมินความสำเร็จของการดำเนินงานตามแผนฯ

กระบวนการงาน	ขอบเขตงาน	วิธีดำเนินงาน/เครื่องมือ	เอกสาร/หลักฐาน
แผนปฏิบัติการสร้างสุข	- กำหนดวิธีการดำเนินกิจกรรม	- วิเคราะห์ผลดำเนินงานจากปีที่ผ่านมา - สำรวจความต้องการ	แผนปฏิบัติการสร้างสุข ฝ่ายบริหารงาน สภามหาวิทยาลัย
	- กำหนดค่าเป้าหมายตัวชี้วัด	การคาดการณ์จากผลการดำเนินงานตามตัวชี้วัดจากปีที่ผ่านมา	
	- ถ่ายทอด/มอบหมายผู้รับผิดชอบ	- ประชุมชี้แจง - แจ้งเป็นลายลักษณ์อักษร	
แผนดำเนินกิจกรรม	ดำเนินกิจกรรมตามแผน	- กระบวนการมีส่วนร่วม - การทำงานเป็นทีม	ประมวลภาพกิจกรรม
การติดตาม	กำหนดกรอบแนวทางการติดตาม	ติดตามผลดำเนินกิจกรรมทุกสามเดือน	
	เก็บรวบรวมข้อมูลผลดำเนินกิจกรรม	- ประสานข้อมูลผลดำเนินกิจกรรมจากผู้รับผิดชอบโดยตรง - จัดทำเป็นเอกสาร	ข้อมูลผลดำเนินกิจกรรม
	รายงานผลการติดตาม	- รายงานความก้าวหน้าการดำเนินกิจกรรมต่อที่ประชุมบุคลากร ฝ่ายบริหารงาน สภามหาวิทยาลัยเป็นประจำทุกเดือน - รายงานผลการติดตามต่อผู้บริหารเพื่อทราบและพิจารณา	- รายงานการประชุมฝ่าย บริหารงาน สภามหาวิทยาลัย
การประเมินผล	ออกแบบการประเมินผล	ประเมินผลความสำเร็จตามแผนปฏิบัติการฯ (สิ้นเดือน พฤษภาคม 2563)	รายงานประเมินผล ความสำเร็จตาม แผนปฏิบัติการ
	วิเคราะห์ข้อมูล	- วิเคราะห์ข้อมูล (คำนวณจากร้อยละของผลดำเนินงาน) 1) ประเมินผลรายกิจกรรม	

กระบวนการงาน	ขอบเขตงาน	วิธีดำเนินงาน/เครื่องมือ	เอกสาร/หลักฐาน
		2) ประเมินผลความสำเร็จของการดำเนินงานตามแผนปฏิบัติการสร้างสุข - เปรียบเทียบผลการดำเนินงานกับค่าเป้าหมายที่กำหนดไว้	
	สรุป/รายงานผลการประเมิน	- สรุปความสำเร็จของการดำเนินงานและการบรรลุเป้าหมายตามตัวชี้วัด - รายงานผลการประเมินต่อที่ประชุมบุคลากรฝ่ายบริหารงานสภามหาวิทยาลัย - รายงานผลการประเมินต่อผู้บริหารเพื่อทราบและพิจารณาให้ข้อเสนอแนะ	- รายงานการประชุมฝ่ายบริหารงาน สภามหาวิทยาลัย - รายงานผลการประเมิน
ทบทวน/ปรับแผน	ปรับแผนการดำเนินงาน ในกรณี - ไม่เป็นไปตามแผน - ไม่บรรลุเป้าหมาย	- แจ้งผลการประเมินรายการกิจกรรมไปยังผู้รับผิดชอบเป็นลายลักษณ์อักษร - จัดทำแผนการปรับปรุงการดำเนินงาน	แผนการปรับปรุงการดำเนินงาน