

แผนปฏิบัติการสร้างสุข (Happy Workplace)
ฝ่ายบริหารงานสภามหาวิทยาลัย ปีการศึกษา 2562



สารบัญ

<u>เรื่อง</u>	<u>หน้า</u>
ส่วนที่ 1 บริบทของฝ่ายบริหารงานสภามหาวิทยาลัย	3
ส่วนที่ 2 กรอบการดำเนินงานตามแผน	17
ส่วนที่ 3 รายละเอียดกิจกรรมตามแผนปฏิบัติการสร้างสุข ฝ่ายบริหารงานสภามหาวิทยาลัย	21
ส่วนที่ 4 รายละเอียดกิจกรรม	25
ส่วนที่ 5 กระบวนการติดตามและประเมินผลแผน	38

ส่วนที่ 1

บริบทของฝ่ายบริหารงานสภามหาวิทยาลัย

1. ลักษณะองค์กร

ชื่อหน่วยงาน

ฝ่ายบริหารงานสภามหาวิทยาลัย

ที่ตั้ง

ฝ่ายบริหารงานสภามหาวิทยาลัย มีที่ตั้ง ณ ห้อง 749 อาคารสำนักงานอธิการบดี มหาวิทยาลัยทักษิณ วิทยาเขตสงขลา เลขที่ 140 หมู่ที่ 4 ตำบลเขารูปช้าง อำเภอเมือง จังหวัดสงขลา 90000

ประวัติความเป็นมา

มหาวิทยาลัยทักษิณเป็นสถาบันอุดมศึกษาในภาคใต้ที่มีสถานภาพเป็นมหาวิทยาลัยในกำกับของรัฐ มีจุดเริ่มต้นจากการขยายงานออกสู่ส่วนภูมิภาคของวิทยาลัยวิชาการศึกษา ซึ่งได้กระจายโอกาสทางการศึกษาในระดับอุดมศึกษาให้แก่นักเรียนในส่วนภูมิภาคได้มีโอกาสศึกษาต่อ จึงมีการจัดตั้งวิทยาลัยวิชาการศึกษา สงขลาขึ้น เมื่อวันที่ 1 ตุลาคม 2511 และผลจากการพัฒนาของวิทยาลัยวิชาการศึกษา ต่อมาจึงได้รับการยกฐานะขึ้นเป็นมหาวิทยาลัยศรีนครินทรวิโรฒ เมื่อวันที่ 29 มิถุนายน 2517 ณ จุดนี้วิทยาลัยวิชาการศึกษา สงขลา จึงได้รับการยกฐานะขึ้นเป็นมหาวิทยาลัยศรีนครินทรวิโรฒ วิทยาเขตสงขลา และเจริญเติบโตมาตามลำดับ มหาวิทยาลัยได้ตระหนักในหน้าที่และภาระงานด้านการจัดการศึกษา เพื่อการพัฒนาทรัพยากรมนุษย์ให้สอดคล้องกับการพัฒนาประเทศเสมอมา ในปี 2532 ได้วางแผนและขยายงานไปยังพื้นที่ในจังหวัดพัทลุง เนื่องจากพื้นที่เดิมที่ตำบลเขารูปช้าง อำเภอเมือง จังหวัดสงขลา มีพื้นที่เพียง 162 ไร่ ไม่เพียงพอต่อการรองรับการจัดตั้งคณะใหม่และการเติบโตในอนาคต ต่อมาได้เปลี่ยนชื่อเป็น มหาวิทยาลัยศรีนครินทรวิโรฒ ภาคใต้ ซึ่งการดำเนินงานของมหาวิทยาลัยได้มีการขยายงานมาอย่างต่อเนื่อง แต่เพื่อให้การดำเนินงานและการบริหารงานทุกส่วน เป็นไปด้วยความคล่องตัวมากขึ้น จึงได้มีการจัดทำแผนการยกฐานะมหาวิทยาลัยศรีนครินทรวิโรฒ ภาคใต้ เป็นมหาวิทยาลัยเอกเทศ ชื่อว่า “มหาวิทยาลัยทักษิณ” พระราชบัญญัติมหาวิทยาลัยทักษิณ ได้ผ่านกระบวนการตามกฎหมายครบทุกขั้นตอน และได้ประกาศในราชกิจจานุเบกษา เมื่อวันที่ 31 ตุลาคม 2539 โดยมีผลบังคับใช้ในวันที่ 1 พฤศจิกายน 2539 ซึ่งถือเป็นวันสถาปนามหาวิทยาลัยทักษิณ

ทั้งนี้สภามหาวิทยาลัยทักษิณ ในการประชุม ครั้งที่ 6/2548 เมื่อวันที่ 5 พฤศจิกายน 2548 ได้มีมติเห็นชอบให้ปรับปรุงโครงสร้างการบริหารงานและการแบ่งส่วนราชการภายในมหาวิทยาลัยทักษิณ ตั้งแต่วันที่ 1 ธันวาคม 2549 โดยให้แบ่งสำนักงานสภามหาวิทยาลัยเป็นหน่วยงานอิสระ

ภายหลังจากยกฐานะเป็นมหาวิทยาลัยเอกเทศ มหาวิทยาลัยทักษิณได้ดำเนินงานตามภารกิจและเจริญก้าวหน้ามาตามลำดับ ต่อมาเพื่อให้เกิดความคล่องตัวในการบริหารจัดการและการขยายงานที่เพิ่มขึ้น มหาวิทยาลัยทักษิณจึงได้เปลี่ยนสถานภาพจากมหาวิทยาลัยของรัฐเป็นมหาวิทยาลัยในกำกับของรัฐตามพระราชบัญญัติมหาวิทยาลัยทักษิณ พ.ศ. 2551 และประกาศในราชกิจจานุเบกษา เมื่อวันที่ 5 กุมภาพันธ์ 2551 โดยมีผลบังคับใช้ในวันที่ 6 กุมภาพันธ์ 2551 มหาวิทยาลัยทักษิณในกำกับของรัฐ มีฐานะเป็นนิติบุคคล ซึ่งไม่เป็นส่วนราชการตามกฎหมาย ว่าด้วยระเบียบบริหารราชการแผ่นดิน กฎหมายว่าด้วยระเบียบบริหารราชการกระทรวงศึกษาธิการ และกฎหมายว่าด้วยการปรับปรุงกระทรวง ทบวง กรม และไม่ป็นรัฐวิสาหกิจ ตามกฎหมายว่าด้วยวิธีการงบประมาณและกฎหมายอื่น โดยมีสภามหาวิทยาลัยเป็นองค์กรสูงสุดในการบริหาร

ตามความในมาตรา 9 แห่งพระราชบัญญัติมหาวิทยาลัยทักษิณ พ.ศ.2551 บัญญัติไว้ว่ามหาวิทยาลัย อาจแบ่งส่วนงาน ดังนี้

- (1) สำนักงานสภามหาวิทยาลัย
- (2) สำนักงานมหาวิทยาลัย
- (3) สำนักงานวิทยาเขต
- (4) ส่วนงานวิชาการและส่วนงานอื่น

สภามหาวิทยาลัย ในการประชุมครั้งที่ 6/2552 เมื่อวันที่ 14 พฤศจิกายน พ.ศ. 2552 ได้มีมติเห็นชอบให้ประกาศจัดตั้งให้มีฝ่ายบริหารงานสภามหาวิทยาลัย ภายในสำนักงานสภามหาวิทยาลัย โดยรับผิดชอบภารกิจ 5 ด้าน ได้แก่ ภารกิจงานประชุม ภารกิจงานติดตามและประเมิน ภารกิจงานวิเคราะห์นโยบาย ภารกิจงานประชาสัมพันธ์ และภารกิจบริหารจัดการ

2. ภารกิจองค์กร

2.1 ภารกิจหลักของฝ่ายบริหารงานสภามหาวิทยาลัย

ฝ่ายบริหารงานสภามหาวิทยาลัย ประกอบด้วย 5 ภารกิจ ได้แก่

- 1) ภารกิจงานประชุม
 - ประชุมสภามหาวิทยาลัย
 - ประชุมคณะกรรมการส่งเสริมและสนับสนุนการดำเนินงานตามนโยบายของสภามหาวิทยาลัย
 - ประชุมคณะกรรมการฝ่ายวิชาการของสภามหาวิทยาลัย
 - ประชุมคณะกรรมการส่งเสริมจริยธรรม และทำนุบำรุงศิลปวัฒนธรรมของสภามหาวิทยาลัย
 - ประชุมคณะกรรมการฝ่ายการเงินของสภามหาวิทยาลัย

- ประชุมคณะกรรมการฝ่ายระเบียบ ข้อบังคับ และกฎหมายของสภามหาวิทยาลัย
- ประชุมคณะกรรมการผลประโยชน์และทรัพย์สินของสภามหาวิทยาลัย
- ประชุมคณะกรรมการอุทธรณ์และร้องทุกข์
- ประชุมคณะกรรมการสรรหานายกสภามหาวิทยาลัย
- ประชุมคณะกรรมการสรรหากรรมการสภาวิทยาลัยผู้ทรงคุณวุฒิ
- ประชุมคณะกรรมการสรรหาอธิการบดี
- ประชุมคณะกรรมการสรรหาหัวหน้าส่วนงานวิชาการและส่วนงานอื่น
- ประชุมคณะกรรมการชุดเฉพาะกิจที่สภามหาวิทยาลัยแต่งตั้ง

2) การติดตามและประเมินผล

- ติดตามและประเมินผลตนเองสภามหาวิทยาลัย
- ติดตามและประเมินผลการดำเนินงานของอธิการบดี
- ติดตามและประเมินผลการดำเนินงานของหัวหน้าส่วนงานวิชาการและส่วนงานอื่น
- ติดตามผลการดำเนินงานตามมติ ข้อสั่งเกต ข้อเสนอแนะของสภามหาวิทยาลัย
- ติดตามผลการดำเนินงานตามมติ ข้อสั่งเกต ข้อเสนอแนะของคณะกรรมการส่งเสริมและสนับสนุนการดำเนินงานตามนโยบายของสภามหาวิทยาลัย
- สัมมนาสภามหาวิทยาลัย (retreat)
- สภามหาวิทยาลัยเสวนาทางวิชาการ
- สภามหาวิทยาลัยพบปะประชาคม

3) การกิจวิเคราะห์นโยบาย

- ติดตาม วิเคราะห์ปัญหาการใช้กฎหมาย ระเบียบ ข้อบังคับ ประกาศที่ออกโดยสภามหาวิทยาลัย
- ติดตาม วิเคราะห์กฎหมาย ระเบียบ ข้อบังคับของหน่วยงานภายนอกที่เกี่ยวข้องกับการดำเนินงานของสภามหาวิทยาลัย

4) การกิจประชาสัมพันธ์

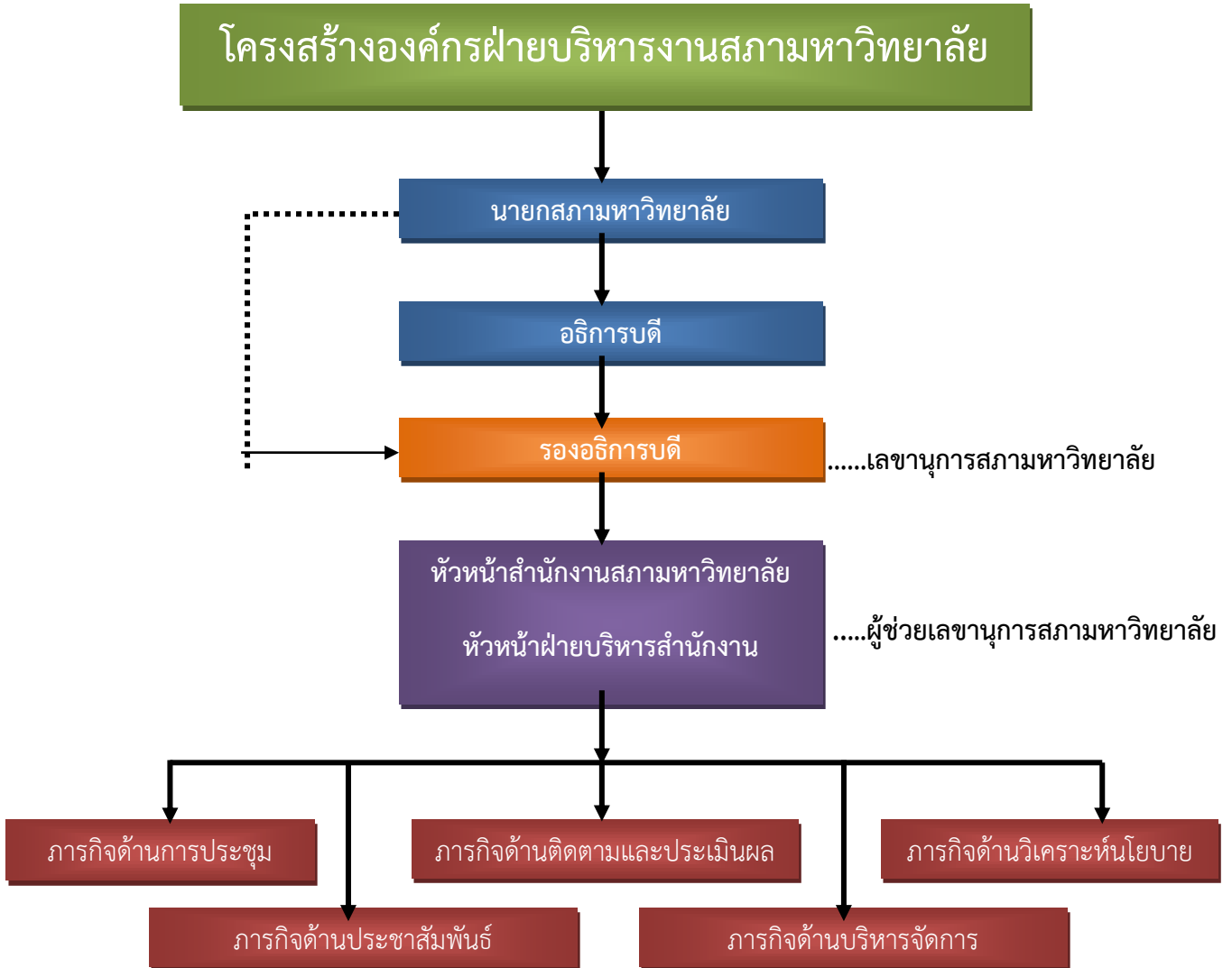
- งานพัฒนาเว็บไซต์
- เผยแพร่ สืบค้น ข้อมูลข่าวสารของสภามหาวิทยาลัย
- จัดหมายข่าวสารสภามหาวิทยาลัย
- รายงานประจำปีสภามหาวิทยาลัย
- รายงานประจำปีฝ่ายบริหารงานสภามหาวิทยาลัย
- หนังสือรวมระเบียบ ข้อบังคับ ประกาศ และคำสั่งที่ออกโดยสภามหาวิทยาลัย

- 5) ภารกิจบริหารจัดการ
- ด้านยุทธศาสตร์การพัฒนา
 - ด้านประกันคุณภาพภายใน
 - ด้านการจัดการความรู้
 - ด้านบริหารความเสี่ยง
 - ด้านควบคุมภายใน
 - ด้านบริหารงานบุคคล
 - ด้านบริหารงบประมาณ
 - ด้านการเงินและพัสดุ
 - ด้านธุรการและสารบรรณ

โครงสร้างและหน้าที่ความรับผิดชอบ

3. โครงสร้างของฝ่ายบริหารงานสภามหาวิทยาลัย

โครงสร้างองค์กร



โครงสร้างการบริหาร

ฝ่ายบริหารงานสภามหาวิทยาลัย

ภารกิจด้านการประชุม

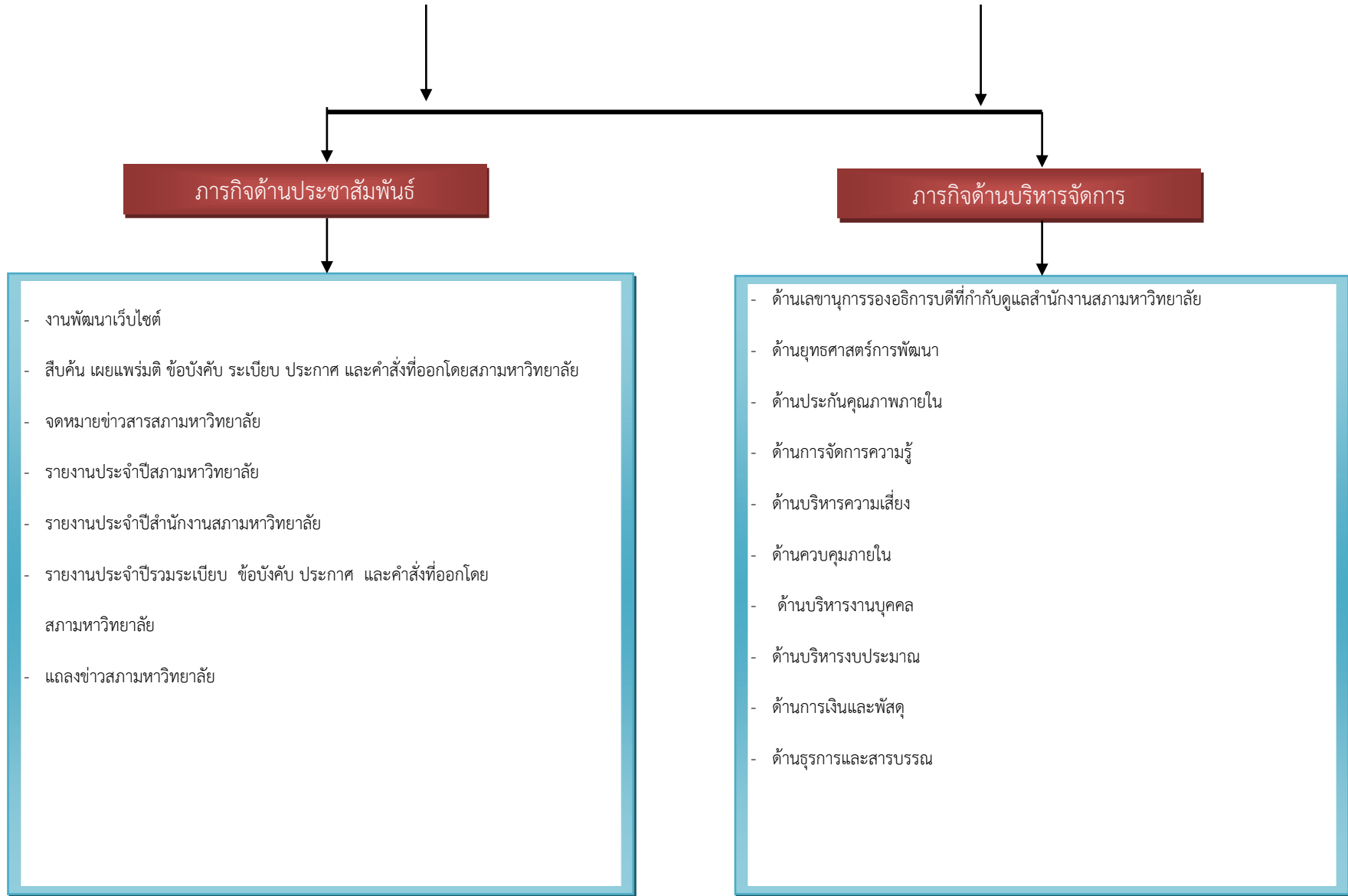
- ประชุมสภามหาวิทยาลัย
- ประชุมคณะกรรมการติดตามประเมินผลและสนับสนุนการดำเนินงานตามนโยบายของสภามหาวิทยาลัย
- ประชุมคณะกรรมการฝ่ายต่าง ๆ ของสภามหาวิทยาลัย
 - (1) ฝ่ายระเบียบข้อบังคับและกฎหมาย
 - (2) ฝ่ายวิชาการ
 - (3) ฝ่ายการเงิน
 - (4) ฝ่ายจริยธรรม ศิลปะและวัฒนธรรม
- ประชุมคณะกรรมการอุทธรณ์และร้องทุกข์
- ประชุมคณะกรรมการสรรหานายกสภามหาวิทยาลัย
- ประชุมคณะกรรมการสรรหากรรมการสภาวิทยาลัยผู้ทรงคุณวุฒิ
- ประชุมคณะกรรมการสรรหาอธิการบดี
- ประชุมคณะกรรมการสรรหาหัวหน้าส่วนงานวิชาการและส่วนงานอื่น

ภารกิจด้านติดตามและประเมินผล

- ติดตามและประเมินผลการดำเนินงานของสภามหาวิทยาลัย
- ติดตามและประเมินผลการดำเนินงานของอธิการบดี
- ติดตามและประเมินผลการดำเนินงานของหัวหน้าส่วนงานวิชาการและส่วนงานอื่น
- ติดตามผลการดำเนินงานตามมติ ข้อสังเกต ข้อเสนอแนะของสภามหาวิทยาลัย
- ติดตามผลการดำเนินงานตามมติ ข้อสังเกต ข้อเสนอแนะของคณะกรรมการติดตาม ประเมินผล และดำเนินงานตามนโยบายของสภามหาวิทยาลัย
- สัมมนาสภามหาวิทยาลัย (retreat) ประจำปี
- สภามหาวิทยาลัยพบปะประชาคม

ภารกิจด้านวิเคราะห์นโยบาย

- วิเคราะห์
 - วิเคราะห์ผลการดำเนินงานตามนโยบายของสภามหาวิทยาลัย
- วิเคราะห์กฎหมาย
 - ติดตาม วิเคราะห์ปัญหาการใช้กฎหมาย ระเบียบ ข้อบังคับ ประกาศที่ออกโดยสภามหาวิทยาลัย
 - ติดตาม วิเคราะห์กฎหมาย ระเบียบ ข้อบังคับ ของหน่วยงานภายนอกที่เกี่ยวข้องกับการดำเนินงานของสภามหาวิทยาลัย



4. ลักษณะที่สำคัญของฝ่ายบริหารงานสภามหาวิทยาลัย

ปรัชญา

บริหารจัดการประชุม สานต่อมติและนโยบายสภามหาวิทยาลัยเป็นเลิศ คืองานของฝ่ายบริหารงานสภามหาวิทยาลัย

ปณิธาน

มุ่งมั่นบริหารการจัดการประชุม ติดตามและประเมินผลเพื่อสนับสนุนการดำเนินงานของสภามหาวิทยาลัย

วิสัยทัศน์

สร้างระบบการบริหารจัดการที่ดี เอาใจใส่ต่อการปฏิบัติงาน สานต่อนโยบายของสภามหาวิทยาลัย เพื่อความเป็นเลิศในการดำเนินงานของสภามหาวิทยาลัย

ค่านิยมหลัก

READY TO GROWS

Relevance : รู้ทันโลก ปรับตัวทันโลก ตรงกับสังคม

Efficiency : มุ่งเน้นประสิทธิภาพ

Accountability : รับผิดชอบต่องาน ต่อสังคม

Democracy : มีความเป็นประชาธิปไตย การมีส่วนร่วม โปร่งใส

Yield : มีผลงาน มุ่งเน้นผลงาน

Trust : ความไว้วางใจซึ่งกันและกัน

Obligation : ปฏิบัติตามข้อกำหนด

Growth : พัฒนาตนเองอย่างต่อเนื่อง

Realistic : ความเป็นปัจจุบัน

Ownership : ความเป็นเจ้าของร่วมกัน

Well being : ความอยู่ดีมีสุขของบุคลากร

Secrets : การรักษาความลับ

วัฒนธรรมองค์กร (Organization Culture)

การประสานงานที่มุ่งเน้นคุณภาพ การรักษาความลับ การบริหารจัดการที่เน้นให้ผู้ปฏิบัติงานทุกคนมีส่วนร่วม สร้างความเชื่อมั่นและไว้วางใจให้ผู้บังคับบัญชา สร้างความศรัทธาแก่ผู้รับบริการ

เอกลักษณ์ เป็นหน่วยงานที่เป็นเลิศด้านการบริหารจัดการประชุม

พันธกิจ

1. รองรับและสนับสนุนภารกิจของสภามหาวิทยาลัยให้สามารถดำเนินงานตามอำนาจและหน้าที่ได้อย่างมีประสิทธิภาพ
2. รองรับและสนับสนุนภารกิจของคณะกรรมการฝ่ายต่าง ๆ ของสภามหาวิทยาลัยซึ่งทำหน้าที่กลั่นกรองเรื่องต่าง ๆ ก่อนเสนอสภามหาวิทยาลัยพิจารณา
3. ประสานงานกับมหาวิทยาลัยเพื่อนำนโยบาย ทิศทาง แผนงาน ยุทธศาสตร์ มติ ข้อเสนอแนะและข้อเสนอแนะของสภามหาวิทยาลัย มุ่งสู่การปฏิบัติ
4. ติดตามผลการดำเนินงานตามเป้าหมายของสภามหาวิทยาลัยและรายงานผล
5. เป็นศูนย์กลางข้อมูลข่าวสารสารสนเทศของสภามหาวิทยาลัย และการให้บริการจัดหา สืบค้นข้อมูลแก่หน่วยงานทั้งภายในและภายนอกมหาวิทยาลัย
6. ประชาสัมพันธ์เพื่อสร้างความสัมพันธ์และความร่วมมือที่ดีระหว่างสภามหาวิทยาลัยและประชาคมของมหาวิทยาลัย รวมทั้งหน่วยงานและสังคมภายนอก
7. สรรหาสภามหาวิทยาลัย และผู้บริหารมหาวิทยาลัยประเมินผลการปฏิบัติงานของสภามหาวิทยาลัยและผู้บริหารมหาวิทยาลัย

การวิเคราะห์สภาพแวดล้อมขององค์กร (SWOT Analysis)

จุดแข็ง (Strengths)

1. บุคลากรมีศักยภาพในการปฏิบัติงานและพร้อมที่จะได้รับการพัฒนาหากมีโอกาสที่เหมาะสมและมีบุคลากรที่มีประสบการณ์ตรงในด้านการจัดประชุมมาเป็นระยะเวลากว่า 21 ปี
2. บุคลากรมีความมุ่งมั่นในการทำงานให้ประสบผลสำเร็จและบุคลากรสามารถทำงานทดแทนกันได้
3. บุคลากรสามารถประสานงานกับหน่วยงานอื่นๆ และมีความพร้อมที่จะให้ความร่วมมือกับหน่วยงานอื่นได้อย่างมีประสิทธิภาพ
4. มีกรอบการดำเนินงานและวัตถุประสงค์ของการดำเนินงานที่ชัดเจน
5. บุคลากรในหน่วยงานมีความเข้าใจ ให้ความสำคัญ และให้ความร่วมมือในการปฏิบัติงานให้เป็นไปตามเป้าหมาย
6. กำหนดปรัชญาของหน่วยงานสอดคล้องกับภารกิจ และสามารถนำปรัชญาสู่การปฏิบัติได้อย่างชัดเจน
7. ผู้บริหารที่กำกับดูแลมีความรู้ความเข้าใจในงานของฝ่าย และสามารถบูรณาการเชื่อมโยงการดำเนินงานให้สอดคล้องตามนโยบายของสภามหาวิทยาลัย

8. บุคลากรมีจิตบริการ มีความตั้งใจมุ่งมั่นในการปฏิบัติงานให้สำเร็จและมีการบริหารงานแบบมีส่วนร่วม ร่วมคิด ร่วมทำ และร่วมพัฒนาองค์กร

9. มีข้อบังคับมหาวิทยาลัยทักษิณ ว่าด้วยการประชุมสภามหาวิทยาลัย 2551 เป็นกรอบการปฏิบัติงานของฝ่ายเลขานุการสภามหาวิทยาลัยไว้ชัดเจน

10. มีข้อบังคับมหาวิทยาลัยทักษิณ ว่าด้วยการประชุมสภามหาวิทยาลัย พ.ศ. 2551 เป็นกรอบการปฏิบัติงานของฝ่ายเลขานุการสภามหาวิทยาลัยไว้ชัดเจน

11. มีการบริหารงานแบบมีส่วนร่วม ร่วมคิด ร่วมทำ และร่วมพัฒนาองค์กร

11. ฝ่ายบริหารงานสภามหาวิทยาลัย มีระบบบริหารจัดการงานประชุมที่ดีเพื่อรองรับการดำเนินงานตามอำนาจและหน้าที่ของสภามหาวิทยาลัยได้อย่างมีประสิทธิภาพและเข้มแข็ง

12. ฝ่ายบริหารงานสภามหาวิทยาลัยมีข้อบังคับมหาวิทยาลัยทักษิณ ว่าด้วยการประชุมสภามหาวิทยาลัย พ.ศ. 2551 เป็นกรอบการปฏิบัติงานของฝ่ายเลขานุการสภามหาวิทยาลัยไว้ชัดเจน

13. มีการบริหารงานแบบมีส่วนร่วม ร่วมคิด ร่วมทำ และร่วมพัฒนาองค์กร

14. ฝ่ายบริหารงานสภามหาวิทยาลัย มีระบบบริหารจัดการงานประชุมที่ดีเพื่อรองรับการดำเนินงานตามอำนาจและหน้าที่ของสภามหาวิทยาลัยได้อย่างมีประสิทธิภาพและเข้มแข็ง

15. ปฏิบัติหน้าที่ภายใต้ภาวะความกดดันของเวลาจำกัดได้อย่างรวดเร็วและมีประสิทธิภาพ

จุดอ่อน (Weaknesses)

1. บุคลากรที่เป็นลูกจ้างมหาวิทยาลัยขาดขวัญและกำลังใจและความมั่นคงในการปฏิบัติงาน

2. พนักงานมหาวิทยาลัยลาออกจำนวน 1 อัตรา ซึ่งมหาวิทยาลัยมีนโยบายยุบอัตรา ส่งผลให้การทำงานขาดความต่อเนื่อง

3. ภาระงานมีมากกว่าปริมาณบุคลากร ทำให้บุคลากรคร่ำเคร่งกับการทำงานจนไม่ได้พักผ่อนอิริยาบทระหว่างวัน ทำให้อ่อนล้าไม่มีเรี่ยวแรงเพื่อออกกำลังกายเพื่อผ่อนคลายความตึงเครียดจากการทำงาน

4. บุคลากรยังมีความรู้ความเข้าใจเรื่องเกณฑ์คุณภาพการศึกษาสู่ความเป็นเลิศ (EdPEX) ยังไม่เพียงพอ

โอกาส (Opportunities)

1. ผู้บริหารระดับสูงที่กำกับดูแลฝ่ายบริหารงานสภามหาวิทยาลัย เป็นคนรุ่นใหม่ มีศักยภาพในการทำงาน มีความรอบรู้หลากหลายด้าน มีคุณธรรมและจริยธรรม มีพรวิหาร 4 มีธรรมาภิบาลในการบริหารองค์กร สนับสนุนส่งเสริมให้บุคลากรพัฒนาตนเองเพื่อเพิ่มขีดความสามารถในการทำงาน และส่งเสริมพัฒนาการนำระบบเทคโนโลยีสารสนเทศมาประยุกต์ใช้ในการปฏิบัติงานให้เกิดประสิทธิภาพเพื่อลดต้นทุนค่าใช้จ่ายในการดำเนินงาน

2. หัวหน้าฝ่ายบริหารงานสภามหาวิทยาลัยมีเครือข่ายความร่วมมือกับบุคคลภายในมหาวิทยาลัย และสำนักงานสภามหาวิทยาลัยต่าง ๆ

อุปสรรค (Threats)

1. มหาวิทยาลัยทักษิณ ออกเป็นมหาวิทยาลัยในกำกับของรัฐ แต่ยังคงใช้ระเบียบด้านการเงินตามที่กระทรวงการคลังกำหนดจึงทำให้ไม่คล่องตัวในการปฏิบัติงาน

2. กฎหมายใหม่ ๆ ที่ออกมาบังคับใช้กับมหาวิทยาลัยส่งผลให้ต้องปรับเปลี่ยนภารกิจของบุคลากรกะทันหันเพื่อให้ปฏิบัติงานรองรับกฎหมายได้อย่างเหมาะสม ส่งผลกระทบหลายประการ ได้แก่ ความต่อเนื่องในการทำงานและการเข้าสู่ตำแหน่งในระดับสูงขึ้น การเรียนรู้งานใหม่ในภาวะที่มีบุคลากรจำนวนจำกัด

5. ยุทธศาสตร์ฝ่ายบริหารงานสภามหาวิทยาลัย พ.ศ. 2561 – พ.ศ. 2565

ยุทธศาสตร์ที่ 1 สนับสนุนการดำเนินงานของสภามหาวิทยาลัยให้มีประสิทธิภาพ

ยุทธศาสตร์ที่ 2 พัฒนาคุณภาพระบบบริหารจัดการให้มีประสิทธิภาพและประสิทธิผล

ยุทธศาสตร์ที่ 3 พัฒนาคุณภาพการบริหารงบประมาณเพื่อสร้างความมั่นคงทางการเงิน

6. ลักษณะโดยรวมของผู้ปฏิบัติงาน

ข้อมูลบุคลากร	สายสนับสนุน (คน)	
	จำนวน	ร้อยละ
ประเภทบุคลากร		
พนักงานมหาวิทยาลัย	3	75
ลูกจ้างของมหาวิทยาลัย	1	25
รวม	4	100
วุฒิการศึกษา		
ปริญญาโท	1	25
ปริญญาตรี	3	75
รวม	4	100

บุคลากรฝ่ายบริหารงานสภามหาวิทยาลัย



รองอธิการบดีที่กำกับดูแล

รองอธิการบดีฝ่ายวางแผน การคลัง และกิจการสภามหาวิทยาลัย

(ผศ. ดร. วสันต์ กาญจนมุกดา)






หัวหน้าฝ่ายบริหารงานสภามหาวิทยาลัย (นางสาวจินตนา นาคจินดา)

เจ้าหน้าที่บริหารงานชำนาญการ อายุงาน 25 ปี

สำเร็จการศึกษาวุฒิปริญญาโท สาขาวิชานโยบายและการวางแผน

ปริญญาตรี สาขาวิชาการจัดการทั่วไป

บุคลากรสายสนับสนุน

ที่	ชื่อ – สกุล	ตำแหน่ง/สถานภาพ	คุณวุฒิ
1	 สุกัญญา กุตเสนา	พนักงานมหาวิทยาลัย นักวิชาการพัสดุ อายุงาน 13 ปี	ปริญญาตรี สาขาวิชาการบัญชี
2	 นางเกวลี มีทิพย์	พนักงานมหาวิทยาลัย เจ้าหน้าที่บริหารงาน อายุงาน 6 ปี	ปริญญาตรี สาขาวิชาเคมี-ชีววิทยา
3	 นางสาวเพ็ญวดี กาวชู	ลูกจ้างมหาวิทยาลัย เจ้าหน้าที่บริหารงาน อายุงาน 6 ปี	ปริญญาตรี สาขาวิชาการบัญชี

จำแนกตามระยะเวลาการปฏิบัติงานในมหาวิทยาลัย

- อายุการทำงาน 0 - 1 ปี	จำนวน 0 คน
- อายุการปฏิบัติงาน 1-5 ปี	จำนวน 0 คน
- อายุการทำงาน 6 - 15 ปี	จำนวน 3 คน
- อายุการทำงาน 16 – 25 ปี	จำนวน 0 คน
- อายุการทำงาน 25 – 30 ปี	จำนวน 1 คน

จำแนกตามระดับการศึกษา

- ระดับปริญญาโท	จำนวน 1 คน
- ระดับปริญญาตรี	จำนวน 3 คน

ส่วนที่ 2 กรอบการดำเนินงานตามแผน

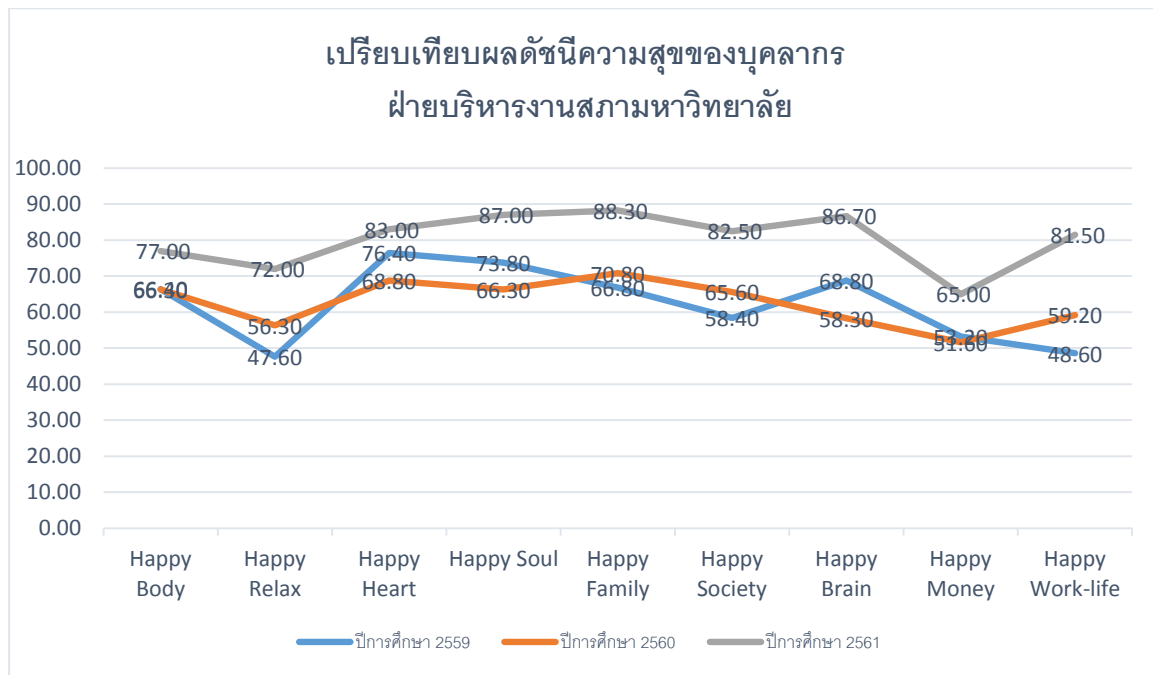
1. หลักการและเหตุผล

ฝ่ายบริหารงานสภามหาวิทยาลัยให้ความสำคัญต่อการดำเนินการตามนโยบายการพัฒนาให้ป็นมหาวิทยาลัยแห่งความสุขพร้อมทั้งเพื่อให้สอดคล้องกับแผนยุทธศาสตร์มหาวิทยาลัยทักษิณ ประจำปีงบประมาณ พ.ศ. 2561 – 2565 ในความท้าทายที่ 4 การบริหารจัดการเพื่อการดำเนินงานที่เป็นเลิศ (มีพลังร่วมในการขับเคลื่อนการพัฒนาที่องค์กรอย่างมีความสุข) โดยดำเนินการตามหลักแนวคิดการจัดการสมดุลชีวิตของมนุษย์ด้วย Happy 8 (ความสุข 8 ประการ) มาใช้เป็นแนวทางในการพัฒนาไปสู่มหาวิทยาลัยแห่งความสุข และจะนำไปสู่ Happy Work-life ซึ่งประกอบด้วยความสุข 9 มิติได้แก่ สุขภาพดี (Happy Body) ผ่อนคลายดี (Happy Relax) น้ำใจดี (Happy Heart) จิตวิญญาณดี (Happy Soul) ครอบครัวดี (Happy Family) สังคมดี (Happy Society) ใฝ่รู้ดี (Happy Brain) สุขภาพเงินดี (Happy Money) และการงานดี (Happy Work-life) โดยแต่งตั้งนักสร้างนักสร้างสุของค์กร (นสอ.) เพื่อขับเคลื่อนกิจกรรมตามแผนเสริมสร้างองค์กรแห่งความสุข ซึ่งได้ดำเนินการตั้งแต่ปีการศึกษา 2560 เป็นต้นมา

ทั้งนี้ ในปีการศึกษา 2561 ได้สำรวจดัชนีความสุขของบุคลากรฝ่ายบริหารงานสภามหาวิทยาลัยด้วยแบบสำรวจความสุขด้วยตนเอง : HAPPYINOMETER ความสุขวัดเองได้ โดยจำแนกตามมิติ Happy ดังนี้

ลำดับ	มิติความสุข		ค่าเฉลี่ยดัชนีความสุข
1.	Happy Body	สุขภาพดี	ร้อยละ 77.0
2.	Happy Relax	ผ่อนคลายดี	ร้อยละ 72.0
3.	Happy Heart	น้ำใจดี	ร้อยละ 83.0
4.	Happy Soul	จิตวิญญาณดี	ร้อยละ 87.0
5.	Happy Family	ครอบครัวดี	ร้อยละ 88.3
6.	Happy Society	สังคมดี	ร้อยละ 82.5
7.	Happy Brain	ใฝ่รู้ดี	ร้อยละ 86.7
8.	Happy Money	สุขภาพเงินดี	ร้อยละ 65.0
9.	Happy Work-life	การงานดี	ร้อยละ 81.5
ค่าเฉลี่ยในภาพรวม			ร้อยละ 80.3

**หมายเหตุ คัดเป็นร้อยละ 100 ของผู้ตอบแบบสำรวจ (ตอบแบบสำรวจ 4 คน จากบุคลากรทั้งหมด 4 คน)



จากผลสำรวจฯ ดังกล่าว ฝ่ายบริหารงานสภามหาวิทยาลัยจึงเล็งเห็นว่าควรจัดทำแผนปฏิบัติการสร้างสุข (Happy Workplace) ประจำปีการศึกษา 2562 เพื่อดำเนินการให้ตอบสนองต่อนโยบายของมหาวิทยาลัย และขับเคลื่อนให้ฝ่ายบริหารงานสภามหาวิทยาลัยเป็นองค์กรแห่งความสุขอย่างแท้จริง

2. วัตถุประสงค์

- 2.1 เพื่อเสริมสร้างความสุขร่วมกันระหว่างบุคลากรฝ่ายบริหารงานสภามหาวิทยาลัย
- 2.2 เพื่อปรับพฤติกรรมเพื่อพัฒนาตนเองไปสู่การเป็น Smart People

3. กลุ่มเป้าหมาย

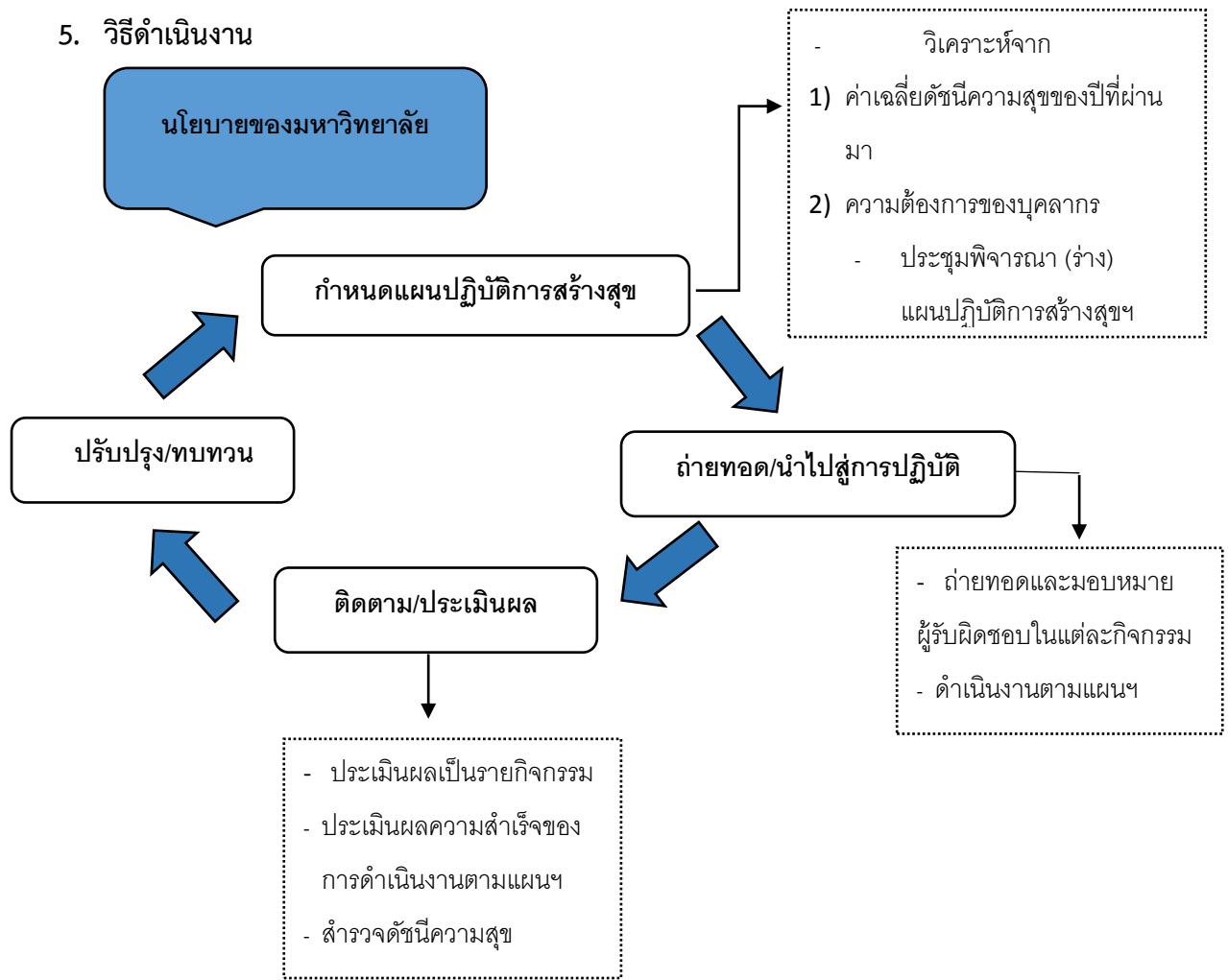
บุคลากรของฝ่ายบริหารงานสภามหาวิทยาลัย จำนวน 4 คน

4. ตัวชี้วัด

ฝ่ายบริหารงานสภามหาวิทยาลัยมีผลประเมิน ดังนี้

ตัวชี้วัด	ค่าเป้าหมาย
ระดับความสำเร็จของการดำเนินงานตามแผนปฏิบัติการสร้างสุข	ร้อยละ 80
ระดับความพึงพอใจของบุคลากรด้านบรรยากาศการทำงาน	ค่าเฉลี่ย 4.17
ระดับความผูกพันของบุคลากร	ค่าเฉลี่ย 4.37
ค่าเฉลี่ยดัชนีความสุขของบุคลากรฝ่ายบริหารงานสภามหาวิทยาลัย	ร้อยละ 81.30

5. วิธีดำเนินงาน



6. แผนการดำเนินงาน

กิจกรรม	ระยะเวลาดำเนินงาน										ผู้รับผิดชอบ	
	ส.ค.	ก.ย.	ต.ค.	พ.ย.	ธ.ค.	ม.ค.	ก.พ.	มี.ค.	เม.ย.	พ.ค.		
1. กำหนดแผนปฏิบัติการสร้างสุข												เกวลิ
2. ถ่ายทอดและมอบหมายแผนปฏิบัติการสร้างสุข												หัวหน้าฝ่าย
3. ดำเนินกิจกรรมตามแผนปฏิบัติการสร้างสุข												บุคลากรฝ่าย บริหารงาน สภา มหาวิทยาลัย
4. ประเมินผล												
4.1 ประเมินผลรายกิจกรรม												เพ็ญวดี
4.2 ประเมินผลความสำเร็จของตามแผนปฏิบัติการสร้างสุข												เพ็ญวดี
5. สํารวจดัชนีความสุขของบุคลากรฝ่ายบริหารงานสภามหาวิทยาลัย												มหาวิทยาลัย ทักษิณ
6. สรุปผล/ประเมินผลแผนปฏิบัติการสร้างสุขประจำปีและปรับปรุง/ทบทวนการดำเนินงาน												บุคลากรฝ่าย บริหารงาน สภา มหาวิทยาลัย

7. เป้าหมายการดำเนินงาน

ผลที่ได้รับจากกิจกรรม	ผลสำเร็จระดับมิติความสุข	ผลสำเร็จระดับภาพรวม (ผลลัพธ์ระยะยาว)
บรรลุเป้าหมายตามตัวชี้วัดของกิจกรรม	สามารถเพิ่มค่าเฉลี่ยของแต่ละมิติความสุขได้ เมื่อเปรียบเทียบกับปีที่ผ่านมา	บุคลากรสามารถปรับพฤติกรรมเพื่อพัฒนาตนเองไปสู่การเป็น Smart People

ส่วนที่ 3 กระบวนการกำหนดแผนปฏิบัติการ

1. วิเคราะห์จากผลการดำเนินงานของปีที่ผ่านมา (ปีการศึกษา 2561)

ฝ่ายบริหารงานสภามหาวิทยาลัยดำเนินการวางแผนตามนโยบายการพัฒนามหาวิทยาลัยให้เป็นมหาวิทยาลัยแห่งความสุขซึ่งกำหนดแผนปฏิบัติการสร้างสุข โดยพิจารณาวิเคราะห์จากผลการประเมินแผนปฏิบัติการสร้างสุข ฝ่ายบริหารงานสภามหาวิทยาลัย ของปีที่ผ่านมา ดังนี้

1. ผลการดำเนินงานรายการกิจกรรมตามเป้าหมายตัวชี้วัด

จำนวนกิจกรรม	ผลการบรรลุเป้าหมายตามตัวชี้วัดของกิจกรรม	
	บรรลุ	ไม่บรรลุ
3 กิจกรรม	3 กิจกรรม	-

กิจกรรม	ตัวชี้วัด	ค่าเป้าหมาย	ผล	การบรรลุ
1. กิจกรรมโยกย้าย คลายเครียด	บุคลากรที่เข้าร่วมกิจกรรม	ร้อยละ 100	ร้อยละ 100	✓
2. กิจกรรมสร้างสัมพันธ์ฉันท์มิตร – ทรัพยากรคุ่มค่า คุ่มทุน	บุคลากรที่เข้าร่วมกิจกรรม	ร้อยละ 100	ร้อยละ 100	✓
3. กิจกรรมอื่น - อุ่นยามเช้า	บุคลากรที่เข้าร่วมกิจกรรม	ร้อยละ 100	ร้อยละ 100	✓
ร้อยละของบรรลุเป้าหมายตามตัวชี้วัดของกิจกรรม		ร้อยละ 100		

2. ผลสำเร็จระดับมิติตอบวัตถุประสงค์ยุทธศาสตร์ (ผลลัพธ์ระยะสั้น)

จากประเมินจากแบบสำรวจความสุข HAPPYINOMETER ออนไลน์ (ผู้ตอบแบบสำรวจ 4 คน จากบุคลากรทั้งหมด 4 คน คิดเป็นร้อยละ 100) พบค่าเฉลี่ยความสุขภาพรวมของบุคลากรฝ่ายบริหารงาน สภามหาวิทยาลัย (ในทุกมิติ) คิดเป็นร้อยละ 80.3 โดยจำแนกเฉพาะตามมิติที่ดำเนินกิจกรรม ดังนี้

กิจกรรม	ตัวชี้วัด	ค่าเป้าหมาย	ผล	การบรรลุ
1. กิจกรรมโยกย้าย คลายเครียด	ค่าเฉลี่ยความสุขมิติสุขภาพดี (Happy Body) และ มิติผ่อนคลายดี (Happy Relax)	ร้อยละ 70	ร้อยละ 74.5	✓
2. กิจกรรมสร้างสัมพันธ์ฉันท์มิตร – ทรัพยากรคุ่มค่า คุ่มทุน	ค่าเฉลี่ยความสุขมิติสังคมดี (Happy Society) มิติหัวใจดี (Happy Heart) จิตวิญญาณดี (Happy Soul และครอบครัวดี (Happy Family)	ร้อยละ 75	ร้อยละ 85.2	✓
3. กิจกรรมอิม - อุ่นยามเช้า	ค่าเฉลี่ยความสุขมิติการงานดี (Happy work-lift)	ร้อยละ 75	ร้อยละ 81.5	✓
ร้อยละความสำเร็จตามมิติเฉลี่ยในภาพรวม		ร้อยละ 80.3		

3. ผลสำเร็จของการดำเนินงานตามแผนปฏิบัติการสร้างสุข ประจำปี 2561

ประเด็นการประเมิน	ตัวชี้วัด	ผลการประเมิน
- ผลการดำเนินงานรายกิจกรรม	ร้อยละของบรรลุเป้าหมายตามตัวชี้วัดของกิจกรรม	ร้อยละ 100
- ผลสำเร็จระดับมิติตอบวัตถุประสงค์ยุทธศาสตร์ (ผลลัพธ์ระยะสั้น)	ค่าเฉลี่ยความสุขภาพรวมของบุคลากรฝ่ายบริหารงานสภามหาวิทยาลัย	ร้อยละ 80.3
ผลสำเร็จของการดำเนินงานตามแผนฯ	ร้อยละความสำเร็จของการดำเนินงานตามแผนฯ	ร้อยละ 90.15

4. วิเคราะห์สาเหตุผลค่าเฉลี่ยในแต่ละมิติความสุขในปีการศึกษา 2561

ลำดับ	กิจกรรม	ค่าเฉลี่ย ความสุข	วิเคราะห์สาเหตุ
1.	Happy Body	77.0	บุคลากรปฏิบัติงานเต็มเวลามาทั้งวัน เมื่อเลิกงานก็จะเกิดความอ่อนล้าไม่ค่อยออกกำลังกายหลังเลิกงาน
2.	Happy Relax	72.0	ภาระงานที่มากกว่าจำนวนบุคลากรจึงทำให้บุคลากรต้องหมกหมุ่นอยู่แต่ในงานในหน้าที่ จึงไม่ค่อยได้พักผ่อนหรือยาบพเพื่อให้เกิดความผ่อนคลายในระหว่างปฏิบัติงาน
3.	Happy Heart	83.0	ไม่ค่อยมีกิจกรรมร่วมกับหน่วยงานภายนอก
4.	Happy Soul	87.0	บุคลากรและครอบครัวของฝ่ายไม่ค่อยได้มีกิจกรรมร่วมกันใน
5.	Happy Family	88.3	ด้านทำนุบำรุงศาสนา
6.	Happy Society	82.5	ไม่ค่อยมีกิจกรรมร่วมกับหน่วยงานภายนอกมหาวิทยาลัย
7.	Happy Brain	86.7	เนื่องจากภาระงานมากกว่าจำนวนบุคลากร จึงทำให้บุคลากรมีเวลาน้อยในการพัฒนาตนเองให้ได้รับตำแหน่งสูงขึ้น
8.	Happy Money	65.0	บุคลากรมีรายได้น้อย แต่มีภาระค่าใช้จ่ายสูงจึงทำให้เงินเหลือจ่ายน้อย จึงทำให้ไม่ค่อยมีความสุขด้านการเงิน
9.	Happy Work-life	81.5	ภาระงานมากกว่าจำนวนบุคลากรที่มี อันเนื่องจาก ปีการศึกษา 2557 มีบุคลากร 5 คน เป็นพนักงาน 4 คน เป็นลูกจ้าง 2 คน ต่อมาพนักงาน เคยลาออกไปประกอบอาชีพส่วนตัวทำให้ถูกยุบอัตรา นโยบายด้านการบริหารอัตราของมหาวิทยาลัย จึงคงเหลือ พนักงาน 3 คน ลูกจ้าง 2 คน ซึ่งในปีการศึกษา 2560 พนักงาน 1 คนย้ายไปปฏิบัติงานหน่วยงานที่วิทยาลัยพัทลุงซึ่งเป็นภูมิลำเนาเพื่อได้ใช้ชีวิตอยู่กับครอบครัวและดูแลบุพการีโดยแลกเปลี่ยนกับอัตรารว่างให้แก่ฝ่ายบริหารงานสภามหาวิทยาลัย ซึ่งคงเหลือบุคลากรทำงานเป็นพนักงาน 2 คน เป็นลูกจ้าง 2 คน และโดยลูกจ้าง 1 คนได้เข้าสู่ตำแหน่งพนักงานมหาวิทยาลัยบรรจุในอัตรารว่างที่ได้รับคืนจากการแลกเปลี่ยนดังกล่าว ซึ่งทำให้มีอัตราพนักงานมหาวิทยาลัย 3 ลูกจ้าง 1 ซึ่งต่อมาฝ่ายบริหารงานสภาได้ทำเรื่องขอคงอัตราลูกจ้างไว้ได้ แต่จะสามารถดำเนินการได้มาซึ่งลูกจ้างในปีงบประมาณ 2562 (ปีการศึกษา 2561) จึงทำให้มีบุคลากรเพียง 4 คน ในการที่ต้องปฏิบัติงานในภาระงานของบุคลากร 6 คน

2. พิจารณา ร่าง แผนปฏิบัติการ

จากการประชุมหารือ เพื่อพิจารณา ร่าง แผนปฏิบัติการฯ ร่วมกัน ในการประชุมฝ่ายบริหารงาน สภามหาวิทยาลัย 20 สิงหาคม 2562 โดยมีประชุมมีมติเห็นชอบให้จัดทำ ร่าง แผนปฏิบัติการ สร้างสุข ฝ่ายบริหารงานสภามหาวิทยาลัย ประจำปีการศึกษา 2562 ใน 7 มิติความสุข รวม 7 กิจกรรม ดังนี้

	<h3>Happy Body</h3> <p>ยืดเส้น คลายเคลียด</p>	<p>เพื่อสุขภาพที่ดีของบุคลากรและลด ความตึงเครียดในการทำงาน</p>
	<h3>Happy Relax</h3> <ul style="list-style-type: none">• Happy Lunch	<p>เพื่อให้ได้พบปะพูดคุยร่วมกันผ่อนคลาย ความเครียดจากการทำงาน</p>
	<h3>Happy Money</h3> <p>หยอดกระปุก อุดออม</p>	<p>เพื่อปลูกฝังให้บุคลากรมีนิสัยอดออม ประหยัด รู้จักใช้</p>
	<h3>Happy Soul Happy Hart</h3> <ul style="list-style-type: none">• เข้าวัด ทำบุญ ฟังเทศน์	<p>เพื่อให้ใกล้ชิดกับศาสนา สามารถนำ หลักธรรมมาปรับ ใช้ชีวิตประจำวันและการ ทำงาน</p>
	<h3>Happy Brain</h3> <ul style="list-style-type: none">• พัฒนาบุคลากร	<p>เพื่อพัฒนาทักษะความรู้และให้มี ความก้าวหน้าในหน้าที่การงาน</p>
	<h3>Happy Work-life</h3> <ul style="list-style-type: none">• 5 ส เพื่อพัฒนาการปฏิบัติงาน	<p>เพื่อสร้างสภาพแวดล้อมและ บรรยากาศที่ดีในการทำงาน</p>
	<h3>Happy Society Happy Hart</h3> <ul style="list-style-type: none">• ปฏิสัมพันธ์ เพื่อนพ้อง	<p>เพื่อสร้างความสัมพันธ์อันดีกับเพื่อน ร่วมงานกับหน่วยงานอื่น</p>

ส่วนที่ 4 รายละเอียดกิจกรรม

1. สรุปกิจกรรม

ลำดับ	กิจกรรม	มิติความสุข	ค่าเฉลี่ยความสุข ปีการศึกษา 2560	ระยะเวลา ดำเนินงาน	ผู้รับผิดชอบ กิจกรรม	เป้าหมายค่าเฉลี่ย ความสุข ปีการศึกษา 2561
1.	ยืดเส้น คลาย เครียด	Happy Body	77.0	สิงหาคม 2562 – พฤษภาคม 2563	เกวลี ภาระบุญ	70
2.	Happy Lunch	Happy Relax	72.0	สิงหาคม 2562 – พฤษภาคม 2563	เพ็ญวดี กาวชู	70
3.	เข้าวัด ทำบุญ ฟังเทศน์	Happy Soul	87.0	สิงหาคม 2562 – พฤษภาคม 2563	หัวหน้าฝ่าย บริหารงาน สภามหาวิทยาลัย	70
		Happy family	88.3			75
4.	ปฏิสัมพันธ์ เพื่อนพี่น้อง	Happy Society	82.5	สิงหาคม 2562 – พฤษภาคม 2563	หัวหน้าฝ่าย บริหารงาน สภามหาวิทยาลัย	70
		Happy Heart	83.0			70
5.	พัฒนาบุคลากร	Happy Brain	86.7	สิงหาคม 2562 – พฤษภาคม 2563	หัวหน้าฝ่าย บริหารงาน สภามหาวิทยาลัย	70
6.	หยุดกระปุก อดออม	Happy Money	65.0	สิงหาคม 2562 – พฤษภาคม 2563	สุกัญญา กุดเสนา	60
7.	5 ส เพื่อ พัฒนาการ ปฏิบัติงาน	Happy Work-life	81.5	สิงหาคม 2562 – พฤษภาคม 2563	เพ็ญวดี กาวชู	70

แผนปฏิบัติการ (Action) “Happy Body” กิจกรรมที่ 1 ยืดเส้น คลายเครียด

<u>ชื่อแผน/กิจกรรม</u>	ยืดเส้น คลายเครียด
<u>เป้าประสงค์</u>	บุคลากรของฝ่ายบริหารงานสภามหาวิทยาลัยทักษิณ มีค่าเฉลี่ยความสุขภาพรวม ในปีการศึกษา 2562 คิดเป็นร้อยละ 80.3
<u>วัตถุประสงค์ (ยุทธศาสตร์)</u>	เพื่อดำเนินการให้สอดคล้องกับกลยุทธ์ มหาวิทยาลัยทักษิณ ประจำปีงบประมาณ พ.ศ. 2563 ในความท้าทายที่ 4 การบริหารจัดการเพื่อการดำเนินงานที่เป็นเลิศ (พัฒนาระบบบริหารจัดการที่มีประสิทธิภาพ ประสิทธิภาพและมีธรรมาภิบาล)
<u>เป้าหมายของแผน</u>	เพิ่มค่าเฉลี่ยของมิติความสุข Happy Body จากร้อยละ 77.0 ในปีการศึกษา 2561 เป็นร้อยละ 70 ในปีการศึกษา 2562
<u>กลุ่มเป้าหมาย</u>	บุคลากรฝ่ายบริหารงานสภามหาวิทยาลัย จำนวน 4 คน (ร้อยละ 100)
<u>ผู้รับผิดชอบ</u>	นางสาวเกวลิ ภาระบุญ ตำแหน่ง เจ้าหน้าที่บริหารงาน สังกัด ฝ่ายบริหารงานสภามหาวิทยาลัย

สถานการณ์ปัญหา	กระบวนการ/ กิจกรรม	สถานที่	งบประมาณ	ระยะเวลา	ผลที่ได้รับจาก กิจกรรม/ แผนปฏิบัติการ	ผลสำเร็จระดับมิติตอบ วัตถุประสงค์ยุทธศาสตร์ (ผลลัพธ์ระยะสั้น)	ผลสำเร็จภาพรวม ตอบเป้าประสงค์ (ผลลัพธ์ระยะยาว)
จากการประเมิน ความสุขของบุคลากร ฝ่ายบริหารงานสภา มหาวิทยาลัย ในปี 2561 พบว่าค่าเฉลี่ย ของมิติความสุข	ยืดเส้น คลายเครียด โดยทำท่ากายบริหาร ประกอบดนตรี เป็นเวลา 5 นาที เวลา 15.30 น. ทุกวันจันทร์ – ศุกร์	ห้องฝ่าย บริหารงาน สภา มหาวิทยาลัย	-	สิงหาคม 2562 – พฤษภาคม 2563	1. บุ ค ล า ก ร ต ร ะ ห ัน ก ถึง ความสำคัญของ การมี สุข กาย และสุขภาพใจที่ แข็งแรง	ค่าเฉลี่ยของมิติความสุข Happy body คิดเป็นร้อยละ 70	ค่าเฉลี่ยความสุข ภาพรวมของ ฝ่ายบริหารงาน สภามหาวิทยาลัย มีค่าเฉลี่ยดัชนีความสุข รวมในปีการศึกษา

สถานการณ์ปัญหา	กระบวนการ/ กิจกรรม	สถานที่	งบประมาณ	ระยะเวลา	ผลที่ได้รับจาก กิจกรรม/ แผนปฏิบัติการ	ผลสำเร็จระดับมิติตอบ วัตถุประสงค์ยุทธศาสตร์ (ผลลัพธ์ระยะสั้น)	ผลสำเร็จภาพรวม ตอบเป้าประสงค์ (ผลลัพธ์ระยะยาว)
Happy Body คิดเป็นร้อยละ 77.0 เนื่องจากบุคลากรบางส่วนยังไม่ออกกำลังกายโดยเฉลี่ยน้อยกว่า 3 วันต่อสัปดาห์ จึงจัดให้มีกิจกรรมการยืดเส้นคลายเครียด ทุกวัน เพื่อผ่อนคลายความตึงเครียดของเส้นกล้ามเนื้อในการทำงาน	เพื่อส่งเสริมให้บุคลากรฝ่ายบริหารงานสภามหาวิทยาลัยมีสุขภาพร่างกายที่แข็งแรงและเกิดความผ่อนคลายและมีบรรยากาศในการทำงานที่ผ่อนคลายและสนุกสนาน				2. บุคลากรมีความสุขและมีสุขภาพที่แข็งแรงขึ้น 3. บุคลากรเกิดการผ่อนคลายความเครียดลงและเกิดบรรยากาศผ่อนคลายในการทำงานและมีความตื่นตัวในการทำงาน 4. บุคลากรมีความรักความสามัคคีภายในองค์กร		ไม่น้อยกว่า ร้อย 66

แผนปฏิบัติการ (Action) “Happy Relax” กิจกรรมที่ 2 “Happy Lunch”

<u>ชื่อแผน/กิจกรรม</u>	Happy Lunch
<u>เป้าประสงค์</u>	1. บุคลากรของฝ่ายบริหารงานสภามหาวิทยาลัยทักษิณ มีค่าเฉลี่ยความสุขรวม ในปีการศึกษา 2562 คิดเป็น ร้อยละ 80.3
<u>วัตถุประสงค์ (ยุทธศาสตร์)</u>	เพื่อดำเนินการให้สอดคล้องกับแผนยุทธศาสตร์ การพัฒนามหาวิทยาลัยทักษิณ พ.ศ. 2561 ในความท้าทายที่ 4 การบริหารจัดการเพื่อการดำเนินงานที่เป็นเลิศ (พัฒนาระบบบริหารจัดการที่มีประสิทธิภาพ มีประสิทธิผลและมีธรรมาภิบาล)
<u>เป้าหมายของแผน/กิจกรรม</u>	เพิ่มค่าเฉลี่ยของมิติความสุข Happy Relax จากร้อยละ 72.0 ในปีการศึกษา 2561 เป็นร้อยละ 70 ในปีการศึกษา 2562
<u>กลุ่มเป้าหมาย</u>	บุคลากรฝ่ายบริหารงานสภามหาวิทยาลัย จำนวน 4 คน (ร้อยละ 100)
<u>ผู้รับผิดชอบ</u>	นางสาวเพ็ญวดี กาวชู ตำแหน่ง เจ้าหน้าที่บริหารงาน สังกัด ฝ่ายบริหารงานสภามหาวิทยาลัย

สถานการณ์ปัญหา	กระบวนการ/ กิจกรรม	สถานที่	งบประมาณ	ระยะเวลา	ผลที่ได้รับจาก กิจกรรม/ แผนปฏิบัติการ	ผลสำเร็จระดับมิติตอบ วัตถุประสงค์ยุทธศาสตร์ (ผลลัพธ์ระยะสั้น)	ผลสำเร็จภาพรวม ตอบเป้าประสงค์ (ผลลัพธ์ระยะยาว)
จากการประเมิน ความสุขของบุคลากร ฝ่ายบริหารงานสภา มหาวิทยาลัย ในปี การศึกษา 2561 พบว่า ค่าเฉลี่ยของมิติความสุข Happy Relax คิดเป็น	1. รับประทานอาหาร กลางวันร่วมกันโดย การนำกับข้าวมา ทานร่วมกันทุกวัน ศุกร์ของสัปดาห์ 2. รับประทานอาหาร	ห้องฝ่าย บริหารงาน สภา มหาวิทยาลัย	-	สิงหาคม 2562 – พฤษภาคม 2563	บ ร ร ลู ต า ม ต้ ว ชี้ วั ต : จำนวนบุคลากร ที่ เ ช้ า ร ่ว ม กิจกรรม (ร้อย ละ 80)	ค่าเฉลี่ยของมิติความสุข Happy Relax คิดเป็นร้อยละ 70	ค่าเฉลี่ยความสุข ภาพรวมของฝ่าย บริหารงานสภา มหาวิทยาลัย มี ค่าเฉลี่ยดัชนีความสุข รวมในปีการศึกษา ไม่ น้อยกว่า ร้อย 66

สถานการณ์ปัญหา	กระบวนการ/ กิจกรรม	สถานที่	งบประมาณ	ระยะเวลา	ผลที่ได้รับจาก กิจกรรม/ แผนปฏิบัติการ	ผลสำเร็จระดับมิติตอบ วัตถุประสงค์ยุทธศาสตร์ (ผลลัพธ์ระยะสั้น)	ผลสำเร็จภาพรวม ตอบเป้าประสงค์ (ผลลัพธ์ระยะยาว)
ร้อยละ 72.0 เนื่องจากบุคลากรฝ่ายบริหารงานสภามหาวิทยาลัยไม่ค่อยมีกิจกรรม Relax จึงได้กิจกรรม Happy Lunch ขึ้นมาเพื่อสร้างความสัมพันธ์อันดีต่อกัน	ร่วมกันข้างนอกในวันเกิดของบุคลากรในห้อง						

แผนปฏิบัติการ (Action) “Happy Money” กิจกรรมที่ 3 “หยอดกระปุก อดออม”

<u>ชื่อแผน/กิจกรรม</u>	หยอดกระปุก อดออม
<u>เป้าประสงค์</u>	บุคลากรฝ่ายบริหารงานสภามหาวิทยาลัย มีค่าเฉลี่ยความสุขภาพรวม ในปีการศึกษา 2562 คิดเป็นร้อยละ 80.3
<u>วัตถุประสงค์ (ยุทธศาสตร์)</u>	เพื่อดำเนินการให้สอดคล้องกับแผนยุทธศาสตร์ การพัฒนามหาวิทยาลัยทักษิณ พ.ศ. 2561 ในความท้าทายที่ 4 การบริหารจัดการเพื่อการดำเนินงานที่เป็นเลิศ (พัฒนาระบบบริหารจัดการที่มีประสิทธิภาพ ประสิทธิผลและมีธรรมาภิบาล)
<u>เป้าหมายของแผน</u>	เพิ่มค่าเฉลี่ยของมิติความสุข Happy Money จากร้อยละ 65.0 ในปีการศึกษา 2561 เป็นร้อยละ 60 ในปีการศึกษา 2562
<u>กลุ่มเป้าหมาย</u>	บุคลากรฝ่ายบริหารงานสภามหาวิทยาลัย จำนวน 4 คน (ร้อยละ 100)
<u>ผู้รับผิดชอบ</u>	นางสุกัญญา กุตเสนา ตำแหน่ง เจ้าหน้าที่บริหารงาน สังกัด ฝ่ายบริหารงานสภามหาวิทยาลัย

สถานการณ์ปัญหา	กระบวนการ/ กิจกรรม	สถานที่	งบประมาณ	ระยะเวลา	ผลที่ได้รับจาก กิจกรรม/ แผนปฏิบัติการ	ผลสำเร็จระดับมิติตอบ วัตถุประสงค์ยุทธศาสตร์ (ผลลัพธ์ระยะสั้น)	ผลสำเร็จภาพรวม ตอบเป้าประสงค์ (ผลลัพธ์ระยะยาว)
จากการประเมิน ความสุขของบุคลากร ฝ่ายบริหารงานสภา มหาวิทยาลัย ในปี การศึกษา 2562 พบว่าค่าเฉลี่ยของมิติ ความสุข Happy Money คิดเป็นร้อยละ	บุคลากรฝ่ายบริหารงาน สภามหาวิทยาลัยนำกะ ปุกออมสินมาสะสมเงิน แต่วันเพื่อสร้างนิสัยใน การอดออม	ห้องฝ่าย บริหารงาน สภา มหาวิทยาลัย	-	สิงหาคม 2562 – พฤษภาคม 2563	บ ร ร ลู ต ำ ม ต้ ว ชี ้ วั ต : จำนวนบุคลากร ที่ เ ช้ ำ ร ่ว ม กิจกรรม (ร้อย ละ 80)	- ค่าเฉลี่ยของมิติความสุข Happy Money คิดเป็นร้อย ละ 60	ค่าเฉลี่ยความสุข ภาพรวมของฝ่าย บริหารงานสภา มหาวิทยาลัย มี ค่าเฉลี่ยดัชนีความสุข รวมในปีการศึกษา ไม่น้อยกว่า ร้อย 66

สถานการณ์ปัญหา	กระบวนการ/ กิจกรรม	สถานที่	งบประมาณ	ระยะเวลา	ผลที่ได้รับจาก กิจกรรม/ แผนปฏิบัติการ	ผลสำเร็จระดับมิติตอบ วัตถุประสงค์ยุทธศาสตร์ (ผลลัพธ์ระยะสั้น)	ผลสำเร็จภาพรวม ตอบเป้าประสงค์ (ผลลัพธ์ระยะยาว)
<p>ละ 65.0 เนื่องจากบุคลากรฝ่ายบริหารงานสภามหาวิทยาลัยไม่ค่อยมีกิจกรรม เงินออม จึงได้จัดกิจกรรม “หยอดกระปุกอดออม” ขึ้นมาเพื่อปลูกฝังให้บุคลากรมีนิสัยอดออมเพื่อประหยัดและรู้จักใช้เงิน</p>							

แผนปฏิบัติการ (Action) “Happy Soul & Happy Family” กิจกรรมที่ 4 “เข้าวัด ทำบุญ ฟังเทศน์”

ชื่อแผน/กิจกรรม	เข้าวัด ทำบุญ ฟังเทศน์
เป้าประสงค์	บุคลากรฝ่ายบริหารงานสภามหาวิทยาลัย มีค่าเฉลี่ยความสุขภาพรวม ในปีการศึกษา 2562 คิดเป็นร้อยละ 80.3
วัตถุประสงค์ (ยุทธศาสตร์)	เพื่อดำเนินการให้สอดคล้องกับแผนยุทธศาสตร์ การพัฒนามหาวิทยาลัยทักษิณ พ.ศ. 2561 ในความท้าทายที่ 4 การบริหารจัดการเพื่อการดำเนินงานที่เป็นเลิศ (พัฒนาระบบบริหารจัดการที่มีประสิทธิภาพ ประสิทธิผลและมีธรรมาภิบาล)
เป้าหมายของแผน	<ul style="list-style-type: none"> - เพิ่มค่าเฉลี่ยของมิติความสุข Happy Soul จากร้อยละ 87.0 ในปีการศึกษา 2561 เป็นร้อยละ 70 ในปีการศึกษา 2562 - เพิ่มค่าเฉลี่ยของมิติความสุข Happy Family จากร้อยละ 88.3 ในปีการศึกษา 2561 เป็นร้อยละ 75 ในปีการศึกษา 2562
กลุ่มเป้าหมาย	บุคลากรฝ่ายบริหารงานสภามหาวิทยาลัย จำนวน 4 คน (ร้อยละ 100)
ผู้รับผิดชอบ	นางสาวจินตนา นาคจินดา ตำแหน่ง หัวหน้าฝ่ายบริหารงานสภามหาวิทยาลัย สังกัด ฝ่ายบริหารงานสภามหาวิทยาลัย

สถานการณ์ปัญหา	กระบวนการ/ กิจกรรม	สถานที่	งบประมาณ	ระยะเวลา	ผลที่ได้รับจาก กิจกรรม/ แผนปฏิบัติการ	ผลสำเร็จระดับมิติตอบ วัตถุประสงค์ยุทธศาสตร์ (ผลลัพธ์ระยะสั้น)	ผลสำเร็จภาพรวม ตอบเป้าประสงค์ (ผลลัพธ์ระยะยาว)
จากการประเมิน ความสุขของบุคลากร ฝ่ายบริหารงานสภา มหาวิทยาลัย ในปี การศึกษา 2561 พบว่าค่าเฉลี่ยของมิติ	เข้าวัด เวียนเทียน ฟัง ธรรมเทศนาในวันสำคัญ ศาสนา	วัดภายใน จังหวัดสงขลา	-	สิงหาคม 2562 – พฤษภาคม 2563	บ ร ร ลู ต ำ ม ต้ ว ชี้ วั ต : จำนวนบุคลากร ที่ เ ข้ า ร ่ว ม กิจกรรม (ร้อย ละ 80)	- ค่าเฉลี่ยของมิติความสุข Happy Soul คิดเป็นร้อยละ 70 - ค่าเฉลี่ยของมิติความสุข Happy Family คิดเป็นร้อย ละ 75	ค่าเฉลี่ยความสุข ภาพรวมของ ฝ่ายบริหารงาน สภามหาวิทยาลัย มีค่าเฉลี่ยดัชนีความสุข รวมในปีการศึกษา

สถานการณ์ปัญหา	กระบวนการ/ กิจกรรม	สถานที่	งบประมาณ	ระยะเวลา	ผลที่ได้รับจาก กิจกรรม/ แผนปฏิบัติการ	ผลสำเร็จระดับมิติตอบ วัตถุประสงค์ยุทธศาสตร์ (ผลลัพธ์ระยะสั้น)	ผลสำเร็จภาพรวม ตอบเป้าประสงค์ (ผลลัพธ์ระยะยาว)
<p>ความสุข Happy Soul คิดเป็นร้อยละ 87.0 และค่าเฉลี่ยของมิติ</p> <p>ความสุข Happy Family คิดเป็นร้อยละ 88.0 เนื่องจาก</p> <p>บุคลากรฝ่ายบริหารงานสภามหาวิทยาลัยไม่ค่อยมีโอกาสร่วมกัน เข้าวัด ทำบุญ ฟังเทศน์ จึงจัดกิจกรรมการเข้าร่วมพิธีกรรมทางศาสนาในวันสำคัญ โดยเชิญครอบครัวของบุคลากรทำบุญร่วมกัน</p>							ไม่น้อยกว่า ร้อย 66

แผนปฏิบัติการ (Action) “Happy Work-life” กิจกรรมที่ 5 “5 ส เพื่อพัฒนาการปฏิบัติงาน”

<u>ชื่อแผน/กิจกรรม</u>	5 ส เพื่อพัฒนาการปฏิบัติงาน
<u>เป้าประสงค์</u>	บุคลากรฝ่ายบริหารงานสภามหาวิทยาลัย มีค่าเฉลี่ยความสุภาพรวม ในปีการศึกษา 2562 คิดเป็นร้อยละ 80.3
<u>วัตถุประสงค์ (ยุทธศาสตร์)</u>	เพื่อดำเนินการให้สอดคล้องกับแผนยุทธศาสตร์ การพัฒนามหาวิทยาลัยทักษิณ พ.ศ. 2561 ในความท้าทายที่ 4 การบริหารจัดการเพื่อการดำเนินงานที่เป็นเลิศ (พัฒนาระบบบริหารจัดการที่มีประสิทธิภาพ ประสิทธิผลและมีธรรมาภิบาล)
<u>เป้าหมายของแผน/กิจกรรม</u>	เพิ่มค่าเฉลี่ยของมิติความสุข Happy Work - life จากร้อยละ 81.5 ในปีการศึกษา 2561 เป็นร้อยละ 70 ในปีการศึกษา 2562
<u>กลุ่มเป้าหมาย</u>	บุคลากรฝ่ายบริหารงานสภามหาวิทยาลัย จำนวน 4 คน (ร้อยละ 100)
<u>ผู้รับผิดชอบ</u>	นางสาวเพ็ญวดี กาวชู ตำแหน่ง เจ้าหน้าที่บริหารงาน สังกัด ฝ่ายบริหารงานสภามหาวิทยาลัย

สถานการณ์ปัญหา	กระบวนการ/ กิจกรรม	สถานที่	งบประมาณ	ระยะเวลา	ผลที่ได้รับจาก กิจกรรม/ แผนปฏิบัติการ	ผลสำเร็จระดับมิติตอบ วัตถุประสงค์ยุทธศาสตร์ (ผลลัพธ์ระยะสั้น)	ผลสำเร็จภาพรวม ตอบเป้าประสงค์ (ผลลัพธ์ระยะยาว)
จากการประเมิน ความสุขของบุคลากร ฝ่ายบริหารงานสภา มหาวิทยาลัย ในปี การศึกษา 2561 พบว่าค่าเฉลี่ยของมิติ ความสุข Happy	1. ประชุมเพื่อวาง แผนการดำเนินงาน กิจกรรม 5 ส 2. ดำเนินการไตรมาสละ 1 ครั้ง 3. สรุปผลการดำเนินงาน	ห้องฝ่าย บริหารงาน สภา มหาวิทยาลัย	-	สิงหาคม 2562 – พฤษภาคม 2563	บ ร ร ลู ต ำ ม ต้ ว ชี้ วั ต : จำนวนบุคลากร ที่ เ ช้ ำ ร ่ว ม กิจกรรม (ร้อย ละ 80)	ค่าเฉลี่ยของมิติความสุข Happy Work-life คิดเป็น ร้อยละ 70	ค่าเฉลี่ยความสุข ภาพรวมของ ฝ่ายบริหารงาน สภามหาวิทยาลัย มีค่าเฉลี่ยดัชนีความสุข รวมในปีการศึกษา ไม่น้อยกว่า ร้อย 66

สถานการณ์ปัญหา	กระบวนการ/ กิจกรรม	สถานที่	งบประมาณ	ระยะเวลา	ผลที่ได้รับจาก กิจกรรม/ แผนปฏิบัติการ	ผลสำเร็จระดับมิติตอบ วัตถุประสงค์ยุทธศาสตร์ (ผลลัพธ์ระยะสั้น)	ผลสำเร็จภาพรวม ตอบเป้าประสงค์ (ผลลัพธ์ระยะยาว)
Work-life คิดเป็นร้อยละ 81.5 การจัดกิจกรรมนี้เพื่อสร้างสภาพแวดล้อมที่ดีบรรยากาศในการทำงาน ให้น่าอยู่ สะอาดสะอาด เป็นระเบียบเรียบร้อย ถูกสุขลักษณะ							

แผนปฏิบัติการ (Action) “Happy Society & Happy Heart” กิจกรรมที่ 6 “ปฏิสัมพันธ์ เพื่อนพ้อง”

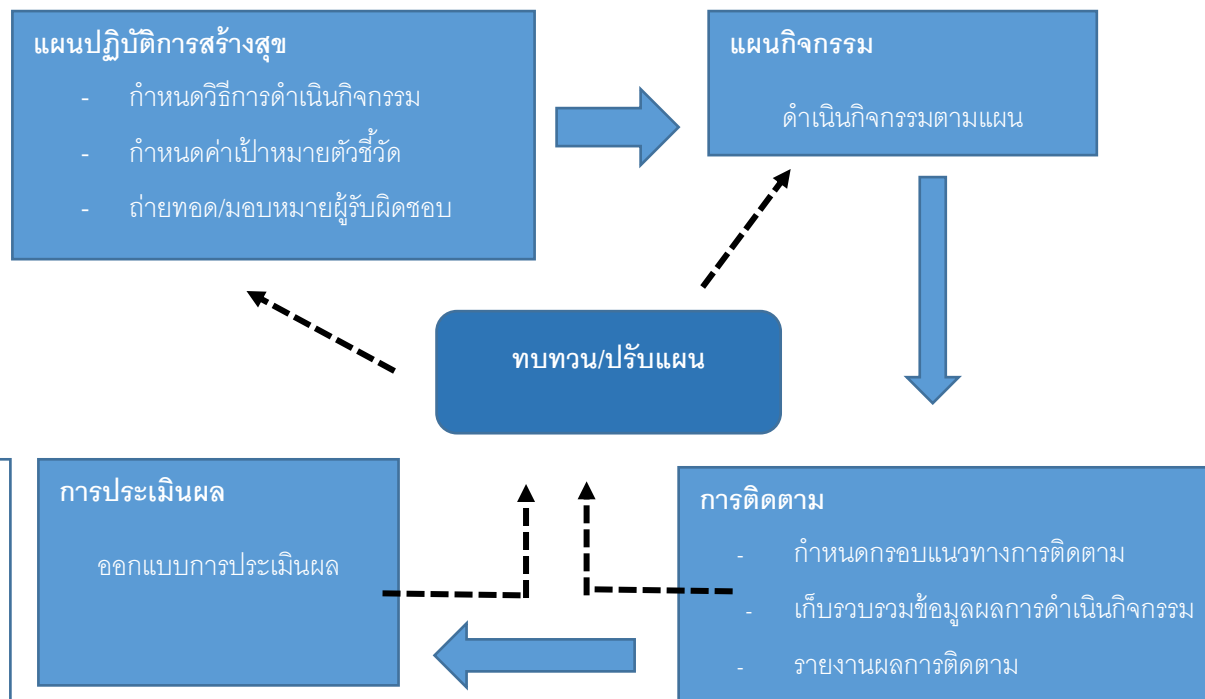
<u>ชื่อแผน/กิจกรรม</u>	ปฏิสัมพันธ์ เพื่อนพ้อง
<u>เป้าประสงค์</u>	บุคลากรฝ่ายบริหารงานสภามหาวิทยาลัย มีค่าเฉลี่ยความสุขภาพรวม ในปีการศึกษา 2562 คิดเป็นร้อยละ 80.3
<u>วัตถุประสงค์ (ยุทธศาสตร์)</u>	เพื่อดำเนินการให้สอดคล้องกับแผนยุทธศาสตร์ การพัฒนามหาวิทยาลัยทักษิณ พ.ศ. 2561 ในความท้าทายที่ 4 การบริหารจัดการเพื่อการดำเนินงานที่เป็นเลิศ (พัฒนาระบบบริหารจัดการที่มีประสิทธิภาพ ประสิทธิผลและมีธรรมาภิบาล)
<u>เป้าหมายของแผน</u>	1) เพิ่มค่าเฉลี่ยของมิติความสุข Happy Society จากร้อยละ 82.5 ในปีการศึกษา 2561 เป็นร้อยละ 70 ในปีการศึกษา 2562 2) เพิ่มค่าเฉลี่ยของมิติความสุข Happy Heart จากร้อยละ 83.0 ในปีการศึกษา 2561 เป็นร้อยละ 70 ในปีการศึกษา 2562
<u>กลุ่มเป้าหมาย</u>	บุคลากรฝ่ายบริหารงานสภามหาวิทยาลัย จำนวน 4 คน (ร้อยละ 100)
<u>ผู้รับผิดชอบ</u>	นางสาวจินตนา นาคจินดา ตำแหน่ง หัวหน้าฝ่ายบริหารงานสภามหาวิทยาลัย สังกัด ฝ่ายบริหารงานสภามหาวิทยาลัย

สถานการณ์ปัญหา	กระบวนการ/ กิจกรรม	สถานที่	งบประมาณ	ระยะเวลา	ผลที่ได้รับจาก กิจกรรม/ แผนปฏิบัติการ	ผลสำเร็จระดับมิติตอบ วัตถุประสงค์ยุทธศาสตร์ (ผลลัพธ์ระยะสั้น)	ผลสำเร็จภาพรวม ตอบเป้าประสงค์ (ผลลัพธ์ระยะยาว)
จากการประเมิน ความสุขของบุคลากร ฝ่ายบริหารงานสภา มหาวิทยาลัย ในปี การศึกษา 2561 พบว่าค่าเฉลี่ยของมิติ ความสุข Happy	ให้บุคลากรหน่วยงานอื่น ยืมวัสดุ อุปกรณ์ที่มีราคา สูง โดยเป็นการปลูกฝัง การปฏิบัติต่อบุคคลอื่น ด้วยความจริงใจ เต็มใจ และพร้อมเสมอในการให้ ความช่วยเหลือจัดเตรียม	มหาวิทยาลัย ทักษิณ	-	สิงหาคม 2562 – พฤษภาคม 2563	บ ร ร ลู ต ำ ม ต้ ว ชี้ วั ต : จำนวนบุคลากร ที่ เ ช้ ำ ร ่ว ม กิจกรรม (ร้อย ละ 80)	1) ค่าเฉลี่ยของมิติความสุข Happy Society คิดเป็นร้อย ละ 70 2) ค่าเฉลี่ยของมิติความสุข Happy Heart คิดเป็นร้อยละ 70	ค่าเฉลี่ยความสุข ภาพรวมของ ฝ่ายบริหารงาน สภามหาวิทยาลัย มีค่าเฉลี่ยดัชนีความสุข รวมในปีการศึกษา ไม่น้อยกว่า ร้อยละ 66

สถานการณ์ปัญหา	กระบวนการ/ กิจกรรม	สถานที่	งบประมาณ	ระยะเวลา	ผลที่ได้รับจาก กิจกรรม/ แผนปฏิบัติการ	ผลสำเร็จระดับมิติตอบ วัตถุประสงค์ยุทธศาสตร์ (ผลลัพธ์ระยะสั้น)	ผลสำเร็จภาพรวม ตอบเป้าประสงค์ (ผลลัพธ์ระยะยาว)
Society คิดเป็นร้อยละ 82.5 และค่าเฉลี่ยของมิติความสุข Happy Heart คิดเป็นร้อยละ 83.0 เพื่อให้บุคลากรใช้ชีวิตในสังคมอย่างมีความสุข มีจิตใจหรือสังคมภายนอก เอื้อเพื่อแผ้วแผ่ต่อบุคลากรของหน่วยงาน อื่นๆ	อุปกรณ์ที่ได้รับการขอยืมโดยมุ่งเน้นผลสัมฤทธิ์โดยรวมขององค์กรให้บรรลุวัตถุประสงค์ในการแบ่งปันทรัพยากรอย่างคุ้มค่า คุ่มค่า คุ่มทุน						

ส่วนที่ 5 กระบวนการติดตามและประเมินผลแผน

1. สรุปกระบวนการติดตามและประเมินผลแผน



1. การประเมินผลการดำเนินงานรายกิจกรรมตามเป้าหมายตัวชี้วัด
 - ขั้นตอนที่ 1 ประเมินผลการดำเนินงานรายกิจกรรมตามเป้าหมายตัวชี้วัดที่กำหนดไว้
 - ขั้นตอนที่ 2 นำผลการประเมินรายกิจกรรมตามเป้าหมายตัวชี้วัดที่เปลี่ยนแปลงเป็นค่าฐานการวัดเป็นค่าร้อยละ
2. การประเมินผลสำเร็จระดับมิติตอบวัตถุประสงค์ยุทธศาสตร์ (ผลลัพธ์ระยะสั้น)
3. นำผลประเมินทั้ง 1 และ 2 มาหาค่าเฉลี่ยร้อยละ เพื่อประเมินความสำเร็จของการดำเนินงานตามแผนฯ

กระบวนการงาน	ขอบเขตงาน	วิธีดำเนินงาน/เครื่องมือ	เอกสาร/หลักฐาน
แผนปฏิบัติการสร้างสุข	- กำหนดวิธีการดำเนินงานกิจกรรม	- วิเคราะห์ผลดำเนินงานจากปีที่ผ่านมา - สำรวจความต้องการ	แผนปฏิบัติการสร้างสุข ฝ่ายบริหารงาน สภามหาวิทยาลัย
	- กำหนดค่าเป้าหมายตัวชี้วัด	การคาดการณ์จากผลการดำเนินงานตามตัวชี้วัดจากปีที่ผ่านมา	
	- ถ่ายทอด/มอบหมายผู้รับผิดชอบ	- ประชุมชี้แจง - แจ้งเป็นลายลักษณ์อักษร	
แผนดำเนินงานกิจกรรม	ดำเนินงานกิจกรรมตามแผน	- กระบวนการมีส่วนร่วม - การทำงานเป็นทีม	ประมวลภาพกิจกรรม
การติดตาม	กำหนดกรอบแนวทางการติดตาม	ติดตามผลดำเนินงานกิจกรรมทุกสิ้นเดือน (เดือนละ 1 ครั้ง)	
	เก็บรวบรวมข้อมูลผลดำเนินงานกิจกรรม	- ประสานข้อมูลผลดำเนินงานกิจกรรมจากผู้รับผิดชอบโดยตรง - จัดทำเป็นเอกสาร	ข้อมูลผลดำเนินงานกิจกรรม
	รายงานผลการติดตาม	- รายงานความก้าวหน้าการดำเนินงานกิจกรรมต่อที่ประชุมฝ่ายบริหารงาน สภามหาวิทยาลัยเป็นประจำทุกเดือน - รายงานผลการติดตามต่อผู้บริหารเพื่อทราบและพิจารณา	- รายงานการประชุมฝ่ายบริหารงาน สภามหาวิทยาลัย
การประเมินผล	ออกแบบการประเมินผล	ประเมินผลความสำเร็จตามแผนปฏิบัติการฯ (สิ้นเดือน พฤษภาคม 2563)	รายงานประเมินผล ความสำเร็จตาม แผนปฏิบัติการฯ รอบ 9 เดือน
	วิเคราะห์ข้อมูล	- วิเคราะห์ข้อมูล (คำนวณจากร้อยละของผลดำเนินงาน) 1) ประเมินผลรายกิจกรรม	

กระบวนการงาน	ขอบเขตงาน	วิธีดำเนินงาน/เครื่องมือ	เอกสาร/หลักฐาน
		2) ประเมินผลความสำเร็จของการดำเนินงานตามแผนปฏิบัติการสร้างสุข - เปรียบเทียบผลการดำเนินงานกับค่าเป้าหมายที่กำหนดไว้	
	สรุป/รายงานผลการประเมิน	- สรุปความสำเร็จของการดำเนินงานและการบรรลุเป้าหมายตามตัวชี้วัด - รายงานผลการประเมินต่อที่ประชุมฝ่ายบริหารงานสภามหาวิทยาลัย - รายงานผลการประเมินต่อผู้บริหารเพื่อทราบและพิจารณาให้ข้อเสนอแนะ	- รายงานการประชุมฝ่ายบริหารงาน สภามหาวิทยาลัย - รายงานผลการประเมิน
ทบทวน/ปรับแผน	ปรับแผนการดำเนินงาน ในกรณี - ไม่เป็นไปตามแผน - ไม่บรรลุเป้าหมาย	- แจ้งผลการประเมินรายการกิจกรรมไปยังผู้รับผิดชอบเป็นลายลักษณ์อักษร - จัดทำแผนการปรับปรุงการดำเนินงาน	แผนการปรับปรุงการดำเนินงาน