

แผนกลยุทธ์ทางการเงิน
ฝ่ายบริหารงานสภามหาวิทยาลัย พ.ศ. ๒๕๖๑ - ๒๕๖๓



ส่วนที่ ๑ บทนำ

๑. ประวัติความเป็นมา

มหาวิทยาลัยทักษิณเป็นสถาบันอุดมศึกษาในภาคใต้ที่มีสถานภาพเป็นมหาวิทยาลัยในกำกับของรัฐมีจุดเริ่มต้นจากการขยายงานออกสู่ส่วนภูมิภาคของวิทยาลัยวิชาการศึกษา ซึ่งได้กระจายโอกาสทางการศึกษาในระดับอุดมศึกษาให้แก่นักเรียนในส่วนภูมิภาคได้มีโอกาสศึกษาต่อ จึงมีการจัดตั้งวิทยาลัยวิชาการศึกษาสงขลาขึ้น เมื่อวันที่ ๑ ตุลาคม ๒๕๑๑ และผลจากการพัฒนาของวิทยาลัยวิชาการศึกษา ต่อมาจึงได้รับการยกฐานะขึ้นเป็นมหาวิทยาลัยศรีนครินทรวิโรฒ เมื่อวันที่ ๒๙ มิถุนายน ๒๕๑๗ ณ จุดนี้วิทยาลัยวิชาการศึกษาสงขลา จึงได้รับการยกฐานะขึ้นเป็นมหาวิทยาลัยศรีนครินทรวิโรฒ วิทยาเขตสงขลา และเจริญเติบโตมาตามลำดับ มหาวิทยาลัยได้ตระหนักในหน้าที่และภาระงานด้านการจัดการศึกษา เพื่อการพัฒนาทรัพยากรมนุษย์ให้สอดคล้องกับการพัฒนาประเทศเสมอมา ในปี ๒๕๓๒ ได้วางแผนและขยายงานไปยังพื้นที่ในจังหวัดพัทลุง เนื่องจากพื้นที่เดิมที่ตำบลเขารูปช้าง อำเภอเมือง จังหวัดสงขลา มีพื้นที่เพียง ๑๖๒ ไร่ ไม่เพียงพอต่อการรองรับการจัดตั้งคณะใหม่และการเติบโตในอนาคต ต่อมาได้เปลี่ยนชื่อเป็น มหาวิทยาลัยศรีนครินทรวิโรฒภาคใต้ ซึ่งการดำเนินงานของมหาวิทยาลัยได้มีการขยายงานมาอย่างต่อเนื่อง แต่เพื่อให้ดำเนินงานและการบริหารงานทุกส่วน เป็นไปด้วยความคล่องตัวมากขึ้น จึงได้มีการจัดแผนการยกฐานะมหาวิทยาลัยศรีนครินทรวิโรฒ ภาคใต้ เป็นมหาวิทยาลัยเอกเทศ ชื่อว่า “มหาวิทยาลัยทักษิณ” พระราชบัญญัติมหาวิทยาลัยทักษิณ ได้ผ่านกระบวนการตามกฎหมายครบทุกขั้นตอน และได้ประกาศในราชกิจจานุเบกษา เมื่อวันที่ ๓๑ ตุลาคม ๒๕๓๙ โดยมีผลบังคับใช้ในวันที่ ๑ พฤศจิกายน ๒๕๓๙ ซึ่งถือเป็นวันสถาปนามหาวิทยาลัยทักษิณ ทั้งนี้สภามหาวิทยาลัยทักษิณ ในการประชุม ครั้งที่ ๖/๒๕๔๘ เมื่อวันที่ ๑๔ พฤศจิกายน ๒๕๔๒

ภายหลังจากฐานะเป็นมหาวิทยาลัยเอกเทศ มหาวิทยาลัยทักษิณได้ดำเนินงานตามภารกิจและเจริญก้าวหน้ามาตามลำดับ ต่อมาเพื่อให้เกิดความคล่องตัวในการบริหารจัดการและการขยายงานที่เพิ่มขึ้นมหาวิทยาลัยทักษิณจึงได้เปลี่ยนสถานภาพจากมหาวิทยาลัยของรัฐเป็นมหาวิทยาลัยในกำกับของรัฐตามพระราชบัญญัติมหาวิทยาลัยทักษิณ พ.ศ. ๒๕๕๑ และประกาศในราชกิจจานุเบกษา เมื่อวันที่ ๕ กุมภาพันธ์ ๒๕๕๑ โดยมีผลบังคับใช้ในวันที่ ๖ กุมภาพันธ์ ๒๕๕๑ มหาวิทยาลัยในกำกับของรัฐ มีฐานะเป็นนิติบุคคลซึ่งไม่เป็นส่วนราชการตามกฎหมายว่าด้วยระเบียบบริหารราชการแผ่นดิน กฎหมายว่าด้วยระเบียบบริหารราชการกระทรวงศึกษาธิการ และกฎหมายว่าด้วยการปรับปรุงกระทรวง ทบวง กรม และเป็นรัฐวิสาหกิจตามกฎหมายว่าด้วยวิธีการงบประมาณและกฎหมายอื่น โดยมีสภามหาวิทยาลัยเป็นองค์กรสูงสุดในการบริหาร

ตามความในมาตรา ๙ แห่งพระราชบัญญัติมหาวิทยาลัยทักษิณ พ.ศ. ๒๕๕๑ บัญญัติไว้ว่า มหาวิทยาลัยอาจแบ่งส่วนงาน ดังนี้

- (๑) สำนักงานสภามหาวิทยาลัย
- (๒) สำนักงานมหาวิทยาลัย
- (๓) สำนักงานวิทยาเขต

(๔) ส่วนงานวิชาการและส่วนงานอื่น

สภามหาวิทยาลัย ในการประชุมครั้งที่ ๖/๒๕๕๒ เมื่อวันที่ ๑๔ พฤศจิกายน พ.ศ. ๒๕๕๒ ได้มีมติเห็นชอบให้ประกาศจัดตั้งให้มีฝ่ายบริหารงานสภามหาวิทยาลัย ภายในสำนักงานมหาวิทยาลัย โดยรับผิดชอบ ๕ ด้าน ได้แก่ ภารกิจงานประชุม งานภารกิจติดตามและประเมิน ภารกิจงานวิเคราะห์นโยบาย ภารกิจงานประชาสัมพันธ์ และภารกิจบริหารจัดการ

๒. แผนยุทธศาสตร์การพัฒนาฝ่ายบริหารงานสภามหาวิทยาลัย

ฝ่ายบริหารงานสภามหาวิทยาลัย มีวิสัยทัศน์คือ “สร้างระบบบริหารจัดการที่ดี เอาใจใส่ต่อการปฏิบัติงาน งานต่อนโยบายของสภามหาวิทยาลัย เพื่อความเป็นเลิศในการดำเนินงานของสภามหาวิทยาลัย” โดยมีกระบวนการทำงานต่างๆ เพื่อสนับสนุนการดำเนินงานภารกิจของสภามหาวิทยาลัยให้สามารถดำเนินงานตามอำนาจและหน้าที่ตามความในมาตรา ๒๒ แห่งพระราชบัญญัติมหาวิทยาลัยทักษิณ พ.ศ. ๒๕๕๑ ได้อย่างถูกต้องและมีประสิทธิภาพ และให้ผู้บริหารตลอดจนบุคลากรของมหาวิทยาลัยได้รับข้อมูลข่าวสารของสภามหาวิทยาลัยที่ถูกต้อง

ยุทธศาสตร์การพัฒนาฝ่ายบริหารงานสภามหาวิทยาลัย ประกอบด้วย ๓ ประเด็นยุทธศาสตร์ คือ

ยุทธศาสตร์ที่ ๑ : สร้างระบบและกลไกการติดตามประเมินผลเพื่อสนับสนุนการกำกับดูแลสภามหาวิทยาลัย

๑.๑ พัฒนาระบบติดตามและประเมินผลการปฏิบัติงานของอธิการบดีและหัวหน้าส่วนงานวิชาการและส่วนงานอื่น

๑.๒ ระดับความสำเร็จของการติดตามผลการดำเนินงานตามมติสภามหาวิทยาลัย

๑.๓ การพัฒนาระบบการประเมินการปฏิบัติหน้าที่ของสภามหาวิทยาลัย

ยุทธศาสตร์ที่ ๒ : สร้างระบบการวิเคราะห์ผลการดำเนินงานตามนโยบายของสภามหาวิทยาลัย

๒.๑ การวิเคราะห์ผลการดำเนินงานตามนโยบายของสภามหาวิทยาลัย

ยุทธศาสตร์ที่ ๓ : พัฒนาคูณภาพการบริหารจัดการเพื่อเพิ่มขีดสมรรถนะในการปฏิบัติงาน

๓.๑ ความพึงพอใจในการให้บริการของบุคลากร ฝ่ายบริหารงานสภามหาวิทยาลัย

๓. กรอบแนวคิดในการจัดทำแผนกลยุทธ์ทางการเงิน

การจัดทำแผนกลยุทธ์ทางการเงินของฝ่ายบริหารงานสภามหาวิทยาลัยเป็นการจัดทำแผนที่มีความสอดคล้องกับแผนยุทธศาสตร์การพัฒนาฝ่ายบริหารงานสภามหาวิทยาลัย เพื่อกำหนดแนวทางการบริหารจัดการด้านการเงินให้เหมาะสมและเพียงพอต่อการดำเนินงานตามพันธกิจ และยุทธศาสตร์การพัฒนาของฝ่ายบริหารงานสภามหาวิทยาลัย เป็นแผนระยะยาวที่แสดงแหล่งที่มาและแหล่งใช้ไปของเงิน โดยครอบคลุมการจัดหาทรัพยากรด้านการเงิน การจัดสรรงบประมาณตลอดจนการบริหารงบประมาณอย่างมีประสิทธิภาพ จากแหล่งงบประมาณทั้งแหล่งเงินงบประมาณแผ่นดินและงบประมาณรายได้ โดยยึดหลักการบริหารจัดการตามหลักธรรมาภิบาล

๑. หลักประสิทธิภาพ

๒. หลักประสิทธิผล

๓. หลักการตอบสนอง

๔. หลักความรับผิดชอบต่อ

๕. หลักความโปร่งใส

๖. หลักการมีส่วนร่วม

๗. หลักการกระจายอำนาจ
๘. หลักนิติธรรม
๙. หลักความเสมอภาค
๑๐. หลักมุ่งเน้นฉันทามติ

๔. วัตถุประสงค์ของแผนกลยุทธ์ทางการเงิน

๒.๑ เพื่อเป็นกรอบและแนวทางในการบริหารจัดการด้านการเงินของฝ่ายบริหารงานสภามหาวิทยาลัยให้เกิดประสิทธิภาพและเกิดประโยชน์สูงสุด

๒.๒ เพื่อให้การบริหารการเงินและงบประมาณของฝ่ายบริหารงานสภามหาวิทยาลัยเป็นไปตามระบบประกันคุณภาพของมหาวิทยาลัย

๒.๓ เพื่อควบคุมการเบิกจ่ายเงินงบประมาณให้เป็นไปตามแผนและสอดคล้องกับงบประมาณที่ได้รับ

๕. เป้าหมายกลยุทธ์ทางการเงิน

๑. บริหารการเงินโดยใช้ระบบงบประมาณ พิสัย การเงินและบัญชีจากงบประมาณแผ่นดินและงบประมาณเงินรายได้ที่ได้รับการจัดสรร เพื่อสนับสนุนภารกิจและกลยุทธ์ของฝ่ายบริหารงานสภามหาวิทยาลัย

๒. บริหารการเงินโดยยึดหลักธรรมาภิบาล โปร่งใส ตรวจสอบได้โดยมีการวางแผนการใช้จ่ายเงินอย่างมีประสิทธิภาพ และก่อให้เกิดประโยชน์อย่างสูงสุดต่อองค์กร

ส่วนที่ ๒

บริบทของฝ่ายบริหารงานสภามหาวิทยาลัย

๑. ลักษณะองค์กร

ชื่อหน่วยงาน

ฝ่ายบริหารงานสภามหาวิทยาลัย

ที่ตั้ง

ฝ่ายบริหารงานสภามหาวิทยาลัย มีที่ตั้ง ณ ห้อง ๗๔๙ อาคารสำนักงานอธิการบดี มหาวิทยาลัยทักษิณ วิทยาเขตสงขลา เลขที่ ๑๔๐ หมู่ที่ ๔ ตำบลเขารูปช้าง อำเภอเมือง จังหวัดสงขลา ๙๐๐๐๐

ประวัติความเป็นมา

มหาวิทยาลัยทักษิณเป็นสถาบันอุดมศึกษาในภาคใต้ที่มีสถานภาพเป็นมหาวิทยาลัยในกำกับของรัฐ มีจุดเริ่มต้นจากการขยายงานออกสู่ส่วนภูมิภาคของวิทยาลัยวิชาการศึกษา ซึ่งได้กระจายโอกาสทางการศึกษาในระดับอุดมศึกษาให้แก่นักเรียนในส่วนภูมิภาคได้มีโอกาสศึกษาต่อ จึงมีการจัดตั้งวิทยาลัยวิชาการศึกษา สงขลาขึ้น เมื่อวันที่ ๑ ตุลาคม ๒๕๑๑ และผลจากการพัฒนาของวิทยาลัยวิชาการศึกษา ต่อมาจึงได้รับการยกฐานะขึ้นเป็นมหาวิทยาลัยศรีนครินทรวิโรฒ เมื่อวันที่ ๒๙ มิถุนายน ๒๕๑๗ ณ จุดนี้วิทยาลัยวิชาการศึกษา สงขลา จึงได้รับการยกฐานะขึ้นเป็นมหาวิทยาลัยศรีนครินทรวิโรฒ วิทยาเขตสงขลา และเจริญเติบโตมาตามลำดับ มหาวิทยาลัยได้ตระหนักในหน้าที่และภาระงานด้านการจัดการศึกษา เพื่อการพัฒนาทรัพยากรมนุษย์ให้สอดคล้องกับการพัฒนาประเทศเสมอมา ในปี ๒๕๓๒ ได้วางแผนและขยายงานไปยังพื้นที่ในจังหวัดพัทลุง เนื่องจากพื้นที่เดิมที่ตำบลเขารูปช้าง อำเภอเมือง จังหวัดสงขลา มีพื้นที่เพียง ๑๖๒ ไร่ ไม่เพียงพอต่อการรองรับการจัดตั้งคณะใหม่และการเติบโตในอนาคต ต่อมาได้เปลี่ยนชื่อเป็น มหาวิทยาลัยศรีนครินทรวิโรฒ ภาคใต้ ซึ่งการดำเนินงานของมหาวิทยาลัยได้มีการขยายงานอย่างต่อเนื่อง แต่เพื่อให้การดำเนินงานและการบริหารงานทุกส่วน เป็นไปด้วยความคล่องตัวมากขึ้น จึงได้มีการจัดทำแผนการยกฐานะมหาวิทยาลัยศรีนครินทรวิโรฒ ภาคใต้ เป็นมหาวิทยาลัยเอกเทศ ชื่อว่า “มหาวิทยาลัยทักษิณ” พระราชบัญญัติมหาวิทยาลัยทักษิณ ได้ผ่านกระบวนการตามกฎหมายครบทุกขั้นตอน และได้ประกาศในราชกิจจานุเบกษา เมื่อวันที่ ๓๑ ตุลาคม ๒๕๓๙ โดยมีผลบังคับใช้ในวันที่ ๑ พฤศจิกายน ๒๕๓๙ ซึ่งถือเป็นวันสถาปนามหาวิทยาลัยทักษิณ

ทั้งนี้สภามหาวิทยาลัยทักษิณ ในการประชุม ครั้งที่ ๖/๒๕๔๘ เมื่อวันที่ ๕ พฤศจิกายน ๒๕๔๘ ได้มีมติเห็นชอบให้ปรับปรุงโครงสร้างการบริหารงานและการแบ่งส่วนราชการภายในมหาวิทยาลัยทักษิณ ตั้งแต่วันที่ ๑ ธันวาคม ๒๕๔๙ โดยให้แบ่งสำนักงานสภามหาวิทยาลัยเป็นหน่วยงานอิสระ

ภายหลังจากยกฐานะเป็นมหาวิทยาลัยเอกเทศ มหาวิทยาลัยทักษิณได้ดำเนินงานตามภารกิจและเจริญก้าวหน้ามาตามลำดับ ต่อมาเพื่อให้เกิดความคล่องตัวในการบริหารจัดการและการขยายงานที่เพิ่มขึ้น มหาวิทยาลัยทักษิณจึงได้เปลี่ยนสถานภาพจากมหาวิทยาลัยของรัฐเป็นมหาวิทยาลัยในกำกับของรัฐตามพระราชบัญญัติมหาวิทยาลัยทักษิณ พ.ศ. ๒๕๕๑ และประกาศในราชกิจจานุเบกษา เมื่อวันที่ ๕ กุมภาพันธ์

๒๕๕๑ โดยมีผลบังคับใช้ในวันที่ ๖ กุมภาพันธ์ ๒๕๕๑ มหาวิทยาลัยทักษิณในกำกับของรัฐ มีฐานะเป็นนิติบุคคล ซึ่งไม่เป็นส่วนราชการตามกฎหมายว่าด้วยระเบียบบริหารราชการแผ่นดิน กฎหมายว่าด้วยระเบียบบริหารราชการกระทรวงศึกษาธิการ และกฎหมายว่าด้วยการปรับปรุงกระทรวง ทบวง กรม และไม่ป็นรัฐวิสาหกิจตามกฎหมายว่าด้วยวิธีการงบประมาณและกฎหมายอื่น โดยมีสภามหาวิทยาลัยเป็นองค์กรสูงสุดในการบริหาร

ตามความในมาตรา ๙ แห่งพระราชบัญญัติมหาวิทยาลัยทักษิณ พ.ศ.๒๕๕๑ บัญญัติไว้ว่า มหาวิทยาลัยอาจแบ่งส่วนงาน ดังนี้

- (๑) สำนักงานสภามหาวิทยาลัย
- (๒) สำนักงานมหาวิทยาลัย
- (๓) สำนักงานวิทยาเขต
- (๔) ส่วนงานวิชาการและส่วนงานอื่น

สภามหาวิทยาลัย ในการประชุมครั้งที่ ๖/๒๕๕๒ เมื่อวันที่ ๑๔ พฤศจิกายน พ.ศ. ๒๕๕๒ ได้มีมติเห็นชอบให้ประกาศจัดตั้งให้มีฝ่ายบริหารงานสภามหาวิทยาลัย ภายในสำนักงานสภามหาวิทยาลัย โดยรับผิดชอบภารกิจ ๕ ด้าน ได้แก่ ภารกิจงานประชุม ภารกิจงานติดตามและประเมิน ภารกิจงานวิเคราะห์นโยบาย ภารกิจงานประชาสัมพันธ์ และภารกิจบริหารจัดการ

๒. สภาพแวดล้อมขององค์กร

๒.๑ ภารกิจหลักของฝ่ายบริหารงานสภามหาวิทยาลัย

ฝ่ายบริหารงานสภามหาวิทยาลัย ประกอบด้วย ๕ ภารกิจ ได้แก่

- ๑) ภารกิจงานประชุม
 - ประชุมสภามหาวิทยาลัย
 - ประชุมคณะกรรมการส่งเสริมและสนับสนุนการดำเนินงานตามนโยบายของสภามหาวิทยาลัย
 - ประชุมคณะกรรมการฝ่ายวิชาการของสภามหาวิทยาลัย
 - ประชุมคณะกรรมการส่งเสริมจริยธรรม และทำนุบำรุงศิลปวัฒนธรรมของสภามหาวิทยาลัย
 - ประชุมคณะกรรมการฝ่ายการเงินของสภามหาวิทยาลัย
 - ประชุมคณะกรรมการฝ่ายระเบียบ ข้อบังคับ และกฎหมายของสภามหาวิทยาลัย
 - ประชุมคณะกรรมการผลประโยชน์และทรัพย์สินของสภามหาวิทยาลัย
 - ประชุมคณะกรรมการอุทธรณ์และร้องทุกข์
 - ประชุมคณะกรรมการสรรหานายกสภามหาวิทยาลัย
 - ประชุมคณะกรรมการสรรหากรรมการสภามหาวิทยาลัยผู้ทรงคุณวุฒิ
 - ประชุมคณะกรรมการสรรหาอธิการบดี
 - ประชุมคณะกรรมการสรรหาหัวหน้าส่วนงานวิชาการและส่วนงานอื่น
 - ประชุมคณะกรรมการชุดเฉพาะกิจที่สภามหาวิทยาลัยแต่งตั้ง

๒) การกิจติดตามและประเมินผล

- ติดตามและประเมินผลตนเองสภามหาวิทยาลัย
- ติดตามและประเมินผลการดำเนินงานของอธิการบดี
- ติดตามและประเมินผลการดำเนินงานของหัวหน้าส่วนงานวิชาการและส่วนงานอื่น
- ติดตามผลการดำเนินงานตามมติ ข้อสังเกต ข้อเสนอแนะของสภามหาวิทยาลัย
- ติดตามผลการดำเนินงานตามมติ ข้อสังเกต ข้อเสนอแนะของคณะกรรมการส่งเสริมและสนับสนุนการดำเนินงานตามนโยบายของสภามหาวิทยาลัย
- สัมมนาสภามหาวิทยาลัย (retreat)
- สภามหาวิทยาลัยเสวนาทางวิชาการ
- สภามหาวิทยาลัยพบปะประชาคม

๓) การกิจวิเคราะห์นโยบาย

วิเคราะห์

- การดำเนินงานตามยุทธศาสตร์ของสภามหาวิทยาลัย
- การดำเนินงานตามนโยบายของสภามหาวิทยาลัย
- การดำเนินงานตามแผนยุทธศาสตร์มหาวิทยาลัยทักษิณ
- งบประมาณเสนอสภามหาวิทยาลัย
- วิจัยสถาบัน
- นโยบาย/วิธีการจัดหารายได้/การจัดตั้งหน่วยงาน (นิติบุคคล)
- ติดตาม วิเคราะห์ปัญหาการใช้กฎหมาย ระเบียบ ข้อบังคับ ประกาศที่ออกโดยสภามหาวิทยาลัย
- ติดตาม วิเคราะห์กฎหมาย ระเบียบ ข้อบังคับของหน่วยงานภายนอกที่เกี่ยวข้องกับการดำเนินงานของสภามหาวิทยาลัย

๔) การกิจประชาสัมพันธ์

- งานพัฒนาเว็บไซต์
- เผยแพร่ สืบค้น ข้อมูลข่าวสารของสภามหาวิทยาลัย
- จดหมายข่าวสารสภามหาวิทยาลัย
- รายงานประจำปีสภามหาวิทยาลัย
- รายงานประจำปีฝ่ายบริหารงานสภามหาวิทยาลัย
- หนังสือรวมระเบียบ ข้อบังคับ ประกาศ และคำสั่งที่ออกโดยสภามหาวิทยาลัย

๕) การกิจบริหารจัดการ

- ด้านยุทธศาสตร์การพัฒนา
- ด้านประกันคุณภาพภายใน
- ด้านการจัดการความรู้
- ด้านบริหารความเสี่ยง
- ด้านควบคุมภายใน

- ด้านบริหารงานบุคคล
- ด้านบริหารงบประมาณ
- ด้านการเงินและพัสดุ
- ด้านธุรการและสารบรรณ

๓. ลักษณะที่สำคัญของฝ่ายบริหารงานสภามหาวิทยาลัย

ปรัชญา

บริหารจัดการประชุม สานต่อมติและนโยบายสภามหาวิทยาลัยเป็นเลิศ คืองานของฝ่ายบริหารงานสภามหาวิทยาลัย

ปณิธาน

มุ่งมั่นบริหารการจัดการประชุม ติดตามและประเมินผลเพื่อสนับสนุนการดำเนินงานของสภามหาวิทยาลัย

วิสัยทัศน์

สร้างระบบการบริหารจัดการที่ดี เอาใจใส่ต่อการปฏิบัติงาน สานต่อนโยบายของสภามหาวิทยาลัย เพื่อความเป็นเลิศในการดำเนินงานของสภามหาวิทยาลัย

ค่านิยมหลัก THAKSIN Core Values

คารวะ ปัญญา สามัคคี มุ่งเน้นผลลัพธ์ที่ดี มีความคุ้มค่า นำพาสังคม

วัฒนธรรมองค์กร (Organization Culture)

การประสานงานที่มุ่งเน้นคุณภาพ การรักษาความลับ และการบริหารจัดการที่เน้นให้ผู้ปฏิบัติงานทุกคนมีส่วนร่วม

เอกลักษณ์ เป็นหน่วยงานที่เป็นเลิศด้านการบริหารจัดการประชุม ด้านติดตามและประเมินผล ด้านวิเคราะห์นโยบาย ด้านประชาสัมพันธ์ และด้านการจัดการ

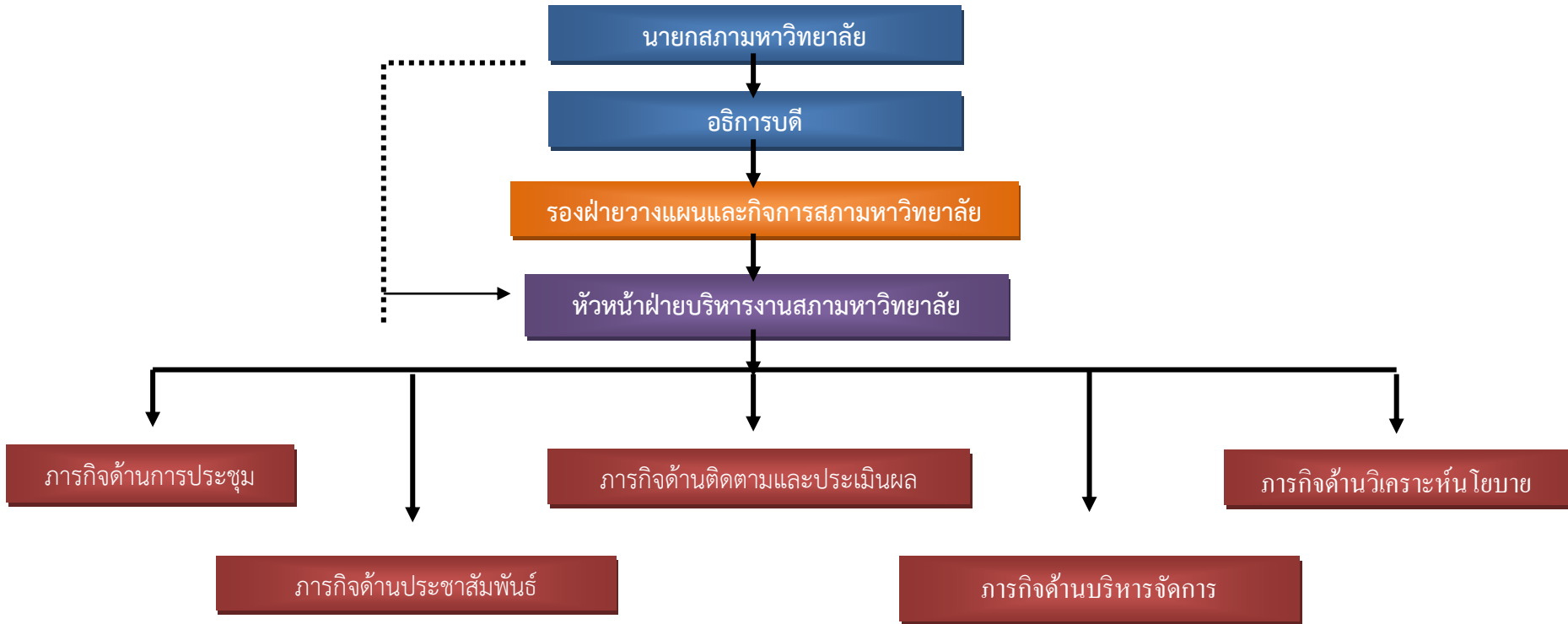
พันธกิจ

๑. รองรับและสนับสนุนภารกิจของสภามหาวิทยาลัยให้สามารถดำเนินงานตามอำนาจและหน้าที่ได้อย่างมีประสิทธิภาพและประสานการจัดประชุมคณะกรรมการชุดต่าง ๆ ที่แต่งตั้งโดยสภามหาวิทยาลัย
๒. ประสานงานกับมหาวิทยาลัยเพื่อนำนโยบาย ทิศทาง แผนงาน ยุทธศาสตร์ มติ ข้อเสนอแนะและข้อเสนอแนะของสภามหาวิทยาลัย มุ่งสู่การจัดประชุมคณะกรรมการชุดต่าง ๆ ที่แต่งตั้งโดยสภามหาวิทยาลัย
๓. ติดตามผลการดำเนินงานตามเป้าหมายของสภามหาวิทยาลัยและรายงานผล
๔. เป็นศูนย์กลางข้อมูลข่าวสารสารสนเทศของสภามหาวิทยาลัย และการให้บริการจัดหา สืบค้นข้อมูลแก่หน่วยงานทั้งภายในและภายนอกมหาวิทยาลัยประชาสัมพันธ์เพื่อสร้างความสัมพันธ์และความร่วมมือที่ดีระหว่างสภามหาวิทยาลัยและประชาคมของมหาวิทยาลัย รวมทั้งหน่วยงานและสังคมภายนอก

ลักษณะโดยรวมของผู้ปฏิบัติงาน

ข้อมูลบุคลากร	สายสนับสนุน (คน)	
	จำนวน	ร้อยละ
ประเภทบุคลากร		
พนักงานมหาวิทยาลัย	๓	๖๐
ลูกจ้างของมหาวิทยาลัย	๒	๔๐
รวม	๕	๑๐๐
วุฒิการศึกษา		
ปริญญาโท	๑	๒๐
ปริญญาตรี	๔	๘๐
รวม	๕	๑๐๐

โครงสร้างการบริหาร (Administration Chart)



ส่วนที่ ๒
แผนยุทธศาสตร์การพัฒนาฝ่ายบริหารงานสภามหาวิทยาลัย
(พ.ศ. ๒๕๖๑ - ๒๕๖๓)

ปรัชญา

บริหารจัดการประชุม สานต่อมติและนโยบายสภามหาวิทยาลัยเป็นเลิศ คืองานของฝ่ายบริหารงานสภามหาวิทยาลัย

ปณิธาน

มุ่งมั่นบริหารการจัดการประชุม ติดตามและประเมินผลเพื่อสนับสนุนการดำเนินงานของสภามหาวิทยาลัย

วิสัยทัศน์

สร้างระบบการบริหารจัดการที่ดี เอาใจใส่ต่อการปฏิบัติงาน สานต่อนโยบายของสภามหาวิทยาลัย เพื่อความเป็นเลิศในการดำเนินงานของสภามหาวิทยาลัย

ค่านิยมหลัก THAKSIN Core Values

คารวะ ปัญญา สามัคคี มุ่งเน้นผลลัพธ์ที่ดี มีความคุ้มค่า นำพาสังคม

วัฒนธรรมองค์กร (Organization Culture)

การประสานงานที่มุ่งเน้นคุณภาพ การรักษาความลับ และการบริหารจัดการที่เน้นให้ผู้ปฏิบัติงานทุกคนมีส่วนร่วม

พันธกิจ

๑. รองรับและสนับสนุนภารกิจของสภามหาวิทยาลัยให้สามารถดำเนินงานตามอำนาจและหน้าที่ได้อย่างมีประสิทธิภาพและประสานการจัดประชุมคณะกรรมการชุดต่าง ๆ ที่แต่งตั้งโดยสภามหาวิทยาลัย
๒. ประสานงานกับมหาวิทยาลัยเพื่อนำนโยบาย ทิศทาง แผนงาน ยุทธศาสตร์ มติ ข้อเสนอแนะและข้อเสนอแนะของสภามหาวิทยาลัย มุ่งสู่การจัดประชุมคณะกรรมการชุดต่าง ๆ ที่แต่งตั้งโดยสภามหาวิทยาลัย
๓. ติดตามผลการดำเนินงานตามเป้าหมายของสภามหาวิทยาลัยและรายงานผล
๔. เป็นศูนย์กลางข้อมูลข่าวสารสารสนเทศของสภามหาวิทยาลัย และการให้บริการจัดหา สืบค้นข้อมูลแก่หน่วยงานทั้งภายในและภายนอกมหาวิทยาลัยประชาสัมพันธ์เพื่อสร้างความสัมพันธ์และความร่วมมือที่ดีระหว่าง สภามหาวิทยาลัยและประชาคมของมหาวิทยาลัย รวมทั้งหน่วยงานและสังคมภายนอก

ลักษณะงานและขอบเขตหน้าที่

ภารกิจหลักของฝ่ายบริหารงานสภามหาวิทยาลัย

ฝ่ายบริหารงานสภามหาวิทยาลัย ประกอบด้วย ๕ ภารกิจ ได้แก่

๑) ภารกิจงานประชุม

- ประชุมสภามหาวิทยาลัย
- ประชุมคณะกรรมการส่งเสริมและสนับสนุนการดำเนินงานตามนโยบายของสภามหาวิทยาลัย

- ประชุมคณะกรรมการฝ่ายวิชาการของสภามหาวิทยาลัย
- ประชุมคณะกรรมการส่งเสริมจริยธรรม และทำนุบำรุงศิลปวัฒนธรรมของสภามหาวิทยาลัย
- ประชุมคณะกรรมการฝ่ายการเงินของสภามหาวิทยาลัย
- ประชุมคณะกรรมการฝ่ายระเบียบ ข้อบังคับ และกฎหมายของสภามหาวิทยาลัย
- ประชุมคณะกรรมการผลประโยชน์และทรัพย์สินของสภามหาวิทยาลัย
- ประชุมคณะกรรมการอุทธรณ์และร้องทุกข์
- ประชุมคณะกรรมการสรรหานายกสภามหาวิทยาลัย
- ประชุมคณะกรรมการสรรหากรรมการสภาวิทยาลัยผู้ทรงคุณวุฒิ
- ประชุมคณะกรรมการสรรหาอธิการบดี
- ประชุมคณะกรรมการสรรหาหัวหน้าส่วนงานวิชาการและส่วนงานอื่น
- ประชุมคณะกรรมการชุดเฉพาะกิจที่สภามหาวิทยาลัยแต่งตั้ง

๒) การติดตามและประเมินผล

- ติดตามและประเมินผลตนเองสภามหาวิทยาลัย
- ติดตามและประเมินผลการทำงานของอธิการบดี
- ติดตามและประเมินผลการทำงานของหัวหน้าส่วนงานวิชาการและส่วนงานอื่น
- ติดตามผลการดำเนินงานตามมติ ข้อสังเกต ข้อเสนอแนะของสภามหาวิทยาลัย
- ติดตามผลการดำเนินงานตามมติ ข้อสังเกต ข้อเสนอแนะของคณะกรรมการส่งเสริมและสนับสนุนการดำเนินงานตามนโยบายของสภามหาวิทยาลัย
- สัมมนาสภามหาวิทยาลัย (retreat)
- สภามหาวิทยาลัยเสวนาทางวิชาการ
- สภามหาวิทยาลัยพบปะประชาคม

๓) การกิจวิเคราะห์นโยบาย

วิเคราะห์

- การดำเนินงานตามยุทธศาสตร์ของสภามหาวิทยาลัย
- การดำเนินงานตามนโยบายของสภามหาวิทยาลัย
- การดำเนินงานตามแผนยุทธศาสตร์มหาวิทยาลัยทักษิณ
- งบประมาณเสนอสภามหาวิทยาลัย
- วิจัยสถาบัน
- นโยบาย/วิธีการจัดการรายได้/การจัดตั้งหน่วยงาน (นิติบุคคล)
- ติดตาม วิเคราะห์ปัญหาการใช้กฎหมาย ระเบียบ ข้อบังคับ ประกาศที่ออกโดยสภามหาวิทยาลัย
- ติดตาม วิเคราะห์กฎหมาย ระเบียบ ข้อบังคับของหน่วยงานภายนอกที่เกี่ยวข้องกับการดำเนินงานของสภามหาวิทยาลัย

๔) การกิจประชาสัมพันธ์

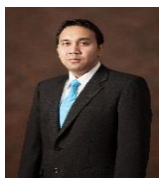
- งานพัฒนาเว็บไซต์
- เผยแพร่ สืบค้น ข้อมูลข่าวสารของสภามหาวิทยาลัย

- จดหมายข่าวสารสภามหาวิทยาลัย
- รายงานประจำปีสภามหาวิทยาลัย
- รายงานประจำปีฝ่ายบริหารงานสภามหาวิทยาลัย
- หนังสือรวมระเบียบ ข้อบังคับ ประกาศ และคำสั่งที่ออกโดยสภามหาวิทยาลัย

๕) การกิจบริหารจัดการ

- ด้านยุทธศาสตร์การพัฒนา
- ด้านประกันคุณภาพภายใน
- ด้านการจัดการความรู้
- ด้านบริหารความเสี่ยง
- ด้านควบคุมภายใน
- ด้านบริหารงานบุคคล
- ด้านบริหารงบประมาณ
- ด้านการเงินและพัสดุ
- ด้านธุรการและสารบรรณ

บุคลากรฝ่ายบริหารงานสภามหาวิทยาลัย



รองอธิการบดีที่กำกับดูแล

รองอธิการบดีฝ่ายวางแผนและกิจการสภามหาวิทยาลัย (ผศ. ดร. วสันต์ กาญจนมุกดา)



หัวหน้าฝ่ายบริหารงานสภามหาวิทยาลัย (นางสาวจินตนา นาคจินดา)

บุคลากรสายสนับสนุน

ที่	ชื่อ - สกุล	ตำแหน่ง/สถานภาพ	คุณวุฒิ
๑	นางสาวสุกัญญา กำเนิดมณี	นักวิชาการพัสดุ	ปริญญาตรี
๒	นางสาวเพ็ญวดี กาวชู	เจ้าหน้าที่บริหารงาน	ปริญญาตรี
๓	นางสาวเกวลิ ภาระบุญ	เจ้าหน้าที่บริหารงาน	ปริญญาตรี
๔	นายวิสิฐ จันทร์แดง	เจ้าหน้าที่บริหารงาน	ปริญญาตรี

(๑)



(๒)



(๓)



(๔)



ส่วนที่ ๓

การวิเคราะห์สภาพแวดล้อมที่เป็นจริง (SWOT Analysis)

ฝ่ายบริหารงานสภามหาวิทยาลัย สำนักงานสภามหาวิทยาลัยทักษิณ

จุดแข็ง (Strengths)

๑. บุคลากรมีศักยภาพในการปฏิบัติงานและพร้อมที่จะได้รับการพัฒนาหากมีโอกาสที่เหมาะสมและมีบุคลากรที่มีประสบการณ์ตรงในด้านการจัดประชุมมาเป็นระยะเวลากว่า ๒๑ ปี
๒. บุคลากรมีความมุ่งมั่นในการทำงานให้ประสบผลสำเร็จและบุคลากรสามารถทำงานทดแทนกันได้
๓. บุคลากรสามารถประสานงานกับหน่วยงานอื่นๆ และมีความพร้อมที่จะให้ความร่วมมือกับหน่วยงานอื่นได้อย่างมีประสิทธิภาพ
๔. ฝ่ายบริหารงานสภามหาวิทยาลัยมีกรอบการดำเนินงานและวัตถุประสงค์ของการดำเนินงานที่ชัดเจน
๕. บุคลากรในหน่วยงานมีความเข้าใจให้ความสำคัญ และให้ความร่วมมือในการปฏิบัติงานให้เป็นไปตามเป้าหมาย
๖. ฝ่ายบริหารงานสภามหาวิทยาลัยกำหนดปรัชญาของหน่วยงานสอดคล้องกับภารกิจ และสามารถนำปรัชญาสู่การปฏิบัติได้อย่างชัดเจน
๗. ผู้บริหารที่กำกับดูแลมีความรู้ความเข้าใจในงานของฝ่ายฯ และสามารถบูรณาการเชื่อมโยงการดำเนินงานให้สอดคล้องตามนโยบายของสภามหาวิทยาลัย
๘. บุคลากรมีจิตบริการ มีความตั้งใจมุ่งมั่นในการปฏิบัติงานให้สำเร็จและมีการบริหารงานแบบมีส่วนร่วม ร่วมคิด ร่วมทำ และร่วมพัฒนาองค์กร
๙. ผู้บริหารได้ถ่ายทอดความรู้ และประสบการณ์เพื่อเป็นการสนับสนุนและส่งเสริมการพัฒนาบุคลากร ให้สามารถปฏิบัติงานให้บรรลุเป้าหมายหลากหลายวิธี เช่น การสอนงาน การมอบหมายงาน การจัดทำแนวปฏิบัติ การเป็นที่ปรึกษา เป็นต้น
๑๐. มหาวิทยาลัยมีระบบบัญชี ๓ มิติ มาควบคุมในการบันทึกรายการทางการเงินประกอบกับฝ่ายบริหารงานสภามหาวิทยาลัยมีการควบคุมด้วย โปรแกรม Excel ทำให้มีการเปรียบเทียบและตรวจสอบข้อมูลได้ถูกต้อง รวดเร็ว
๑๑. มีงบประมาณสนับสนุนเพียงพอในการจัดประชุมและการบริหารจัดการ ทำให้การดำเนินงานมีประสิทธิภาพและความคล่องตัว
๑๒. ฝ่ายบริหารงานสภามหาวิทยาลัยมีข้อบังคับมหาวิทยาลัยทักษิณ ว่าด้วยการประชุมสภามหาวิทยาลัย พ.ศ. ๒๕๕๑ เป็นกรอบการปฏิบัติงานของฝ่ายเลขานุการสภามหาวิทยาลัยไว้ชัดเจน
๑๓. มีการบริหารงานแบบมีส่วนร่วม ร่วมคิด ร่วมทำ และร่วมพัฒนาองค์กร
๑๔. ฝ่ายบริหารงานสภามหาวิทยาลัย มีระบบบริหารจัดการงานประชุมที่ดีเพื่อรองรับการดำเนินงานตามอำนาจและหน้าที่ของสภามหาวิทยาลัยได้อย่างมีประสิทธิภาพและเข้มแข็ง

จุดอ่อน (Weaknesses)

๑. บุคลากรที่เป็นลูกจ้างมหาวิทยาลัยขาดขวัญและกำลังใจและความมั่นคงในการปฏิบัติงาน
๒. พนักงานมหาวิทยาลัยลาออกจำนวน ๑ อัตรา ซึ่งมหาวิทยาลัยมีนโยบายยุบอัตรา ส่งผลให้การทำงานขาดความต่อเนื่อง
๓. ภาระงานมีมากกว่าปริมาณบุคลากร ทำให้บุคลากรมีเวลาในการพัฒนาตนเองน้อย
๔. ภาระงานด้านการวิเคราะห์นโยบายยังไม่สามารถดำเนินงานอย่างเป็นรูปธรรมเนื่องจากขาดแคลนบุคลากร
๕. บุคลากรมีความรู้และทักษะสาขายังไม่เพียงพอที่จะก้าวสู่อาเซียน
๖. บุคลากรยังมีความรู้ความเข้าใจเรื่องเกณฑ์คุณภาพการศึกษาสู่ความเป็นเลิศ (EdPEX) ยังไม่เพียงพอ

โอกาส (Opportunities)

๑. มีเครือข่ายความร่วมมือกับบุคคลและสำนักงานสภามหาวิทยาลัยต่างๆ
๒. ผู้บริหารระดับสูงที่ได้รับมอบหมายให้กำกับดูแลสำนักงานสภามหาวิทยาลัย มีความรู้ความสามารถหลากหลายและสนับสนุนให้มีการพัฒนาระบบเทคโนโลยีสารสนเทศเพื่อใช้ในการปฏิบัติงานให้เกิดประสิทธิภาพและลดต้นทุนค่าใช้จ่ายในการดำเนินงาน

อุปสรรค (Threats)

นโยบายของมหาวิทยาลัยให้ยุบอัตราที่กำลังที่ลาออกเป็นผลให้ไม่สามารถสรรหาบุคลากรมาทดแทนเพื่อปฏิบัติงานในหน้าที่ของบุคลากรที่ลาออกได้

ส่วนที่ ๔
แผนกลยุทธ์ทางการเงิน พ.ศ. ๒๕๖๑ - ๒๕๖๓

๑. วิสัยทัศน์ด้านการเงิน

ฝ่ายบริหารงานสภามหาวิทยาลัยบริหารงบประมาณอย่างโปร่งใส คุ่มค่า ตรวจสอบได้

๒. พันธกิจ

๑. จัดทำคำของบประมาณจากมหาวิทยาลัยบนพื้นฐานของภารกิจที่ต้องรับผิดชอบของฝ่ายบริหารงานสภามหาวิทยาลัย
๒. บริหารงบประมาณและการเงินให้เป็นไปอย่างคุ้มค่า มีประสิทธิภาพตรวจสอบได้
๓. รักษาวินัยและความมั่นคงทางการเงิน

๓. ประเด็นยุทธศาสตร์ เป้าประสงค์ กลยุทธ์ ของแผนกลยุทธ์ทางการเงิน พ.ศ. ๒๕๖๑ - ๒๕๖๓

ฝ่ายบริหารงานสภามหาวิทยาลัยได้ทบทวนแผนกลยุทธ์ทางการเงิน พ.ศ. ๒๕๖๑ - ๒๕๖๓ แผนยุทธศาสตร์การพัฒนาฝ่ายบริหารงานสภามหาวิทยาลัย พ.ศ. ๒๕๕๙ - ๒๕๖๑ เพื่อให้สอดคล้องกับแผนยุทธศาสตร์พัฒนามหาวิทยาลัยทักษิณ พ.ศ. ๒๕๖๑ - ๒๕๖๕ เพื่อให้การบริหารจัดการด้านการเงินของฝ่ายบริหารงานสภามหาวิทยาลัยมีประสิทธิภาพ จึงได้กำหนดแผนกลยุทธ์ทางการเงิน พ.ศ. ๒๕๖๑ - ๒๕๖๓ ดังนี้

๔. แนวทางการจัดหาทรัพยากรทางการเงิน

ฝ่ายบริหารงานสภามหาวิทยาลัย มีแหล่งงบประมาณในการสนับสนุนเพื่อการบริหารงานตรวจสอบ ซึ่งมาจากสนับสนุนจัดสรรงบประมาณรายจ่ายประจำปีจากมหาวิทยาลัย

๕. แหล่งรายได้หลัก

ฝ่ายบริหารงานสภามหาวิทยาลัยมีรายได้จากการสนับสนุนงบประมาณประจำปีจากมหาวิทยาลัย

ดังนี้

- ๕.๑ เงินงบประมาณแผ่นดิน
- ๕.๒ เงินงบประมาณรายได้

๖. แผนการขอตั้งงบประมาณ ระยะ ๕ ปี (พ.ศ. ๒๕๕๘ - ๒๕๖๑)

แผนงบประมาณ	Baseline data		ประมาณการรายรับ			
	ปี ๒๕๕๘	ปี ๒๕๕๙	ปี ๒๕๖๐	ปี ๒๕๖๑	ปี ๒๕๖๒	ปี ๒๕๖๓
๑. ค่าจ้างลูกจ้างของมหาวิทยาลัย	๓๙๖,๐๐๐	๔๑๖,๐๐๐	๓๙๖,๐๐๐	๓๙๖,๐๐๐	๓๙๖,๐๐๐	๓๙๖,๐๐๐
๒. ค่าตอบแทนใช้สอยและวัสดุ	๖,๙๑๖,๐๐๐	๖,๙๓๖,๐๐๐	๑๒,๔๔๕,๕๙๐	๑๓,๑๓๕,๕๕๐	๑๑,๑๑๑,๕๕๐	๑,๗๐๑,๘๔๐
๒.๑ ค่าตอบแทน	๑,๒๔๒,๕๐๐	๑,๒๖๒,๕๐๐	๑,๘๘๖,๗๗๐	๑,๗๔๕,๔๕๐	-	-
- ค่าเบี้ยประชุม	๑,๐๙๒,๕๐๐	๑,๑๑๒,๕๐๐	๑,๖๓๘,๘๕๐	๑,๕๙๕,๔๕๐	๑,๕๙๗,๑๕๐	๑,๔๕๙,๘๐๐
- ค่าตอบแทนนายกสภามหาวิทยาลัย	๑๕๐,๐๐๐	๑๗๐,๐๐๐	๑๕๐,๐๐๐	๑๕๐,๐๐๐	๑๕๐,๐๐๐	๑๕๐,๐๐๐
- ค่าปฏิบัติงานนอกเวลา	-	-	-	๙๒,๘๘๐	๙๙,๖๐๐	๙๒,๐๔๐
๑. ค่าใช้สอย	๔,๙๘๗,๘๐๐	๕,๐๐๗,๘๐๐	๙,๓๙๐,๘๒๐	๙,๑๖๑,๒๑๐	๙,๑๖๔,๘๐๐	๖,๓๙๔,๔๐๐
- ค่ารับรองและพิธีการ	๓๖๐,๐๐๐	๓๘๐,๐๐๐	๑,๘๑๑,๘๐๐	๑,๙๓๐,๐๐๐	๑,๗๖๖,๔๐๐	๑,๕๐๓,๐๐๐
- ค่าระวางจัดส่งเอกสาร	๒๐๐,๐๐๐	๒๒๐,๐๐๐	๒๐๒,๗๐๐	๒๑๘,๗๐๐	๑๙๔,๙๕๐	๑๙๑,๗๐๐
- ค่าใช้จ่ายในการเดินทางไปปฏิบัติงาน	๔,๓๙๑,๘๐๐	๔,๔๑๑,๘๐๐	๗,๑๑๑,๓๒๐	๖,๘๒๖,๕๑๐	๕,๔๑๗,๔๕๐	๔,๖๓๓,๗๐๐
- ค่าเช่าเหมาบริการเครื่องถ่ายเอกสาร	๓๖,๐๐๐	๕๖,๐๐๐	๖๖,๐๐๐	๖๖,๐๐๐	๖๖,๐๐๐	๖๖,๐๐๐
๒. ค่าวัสดุ	๖๘๕,๗๐๐	๗๐๕,๗๐๐	๗๗๒,๐๐๐	๑,๗๔๐,๐๐๐	๑๐๐,๐๐๐	๑,๙๐๐,๐๐๐
- วัสดุสำนักงาน	๓๓๑,๗๐๐	๓๕๑,๗๐๐	๑๐๐,๐๐๐	๑๐๐,๐๐๐	๑๐๐,๐๐๐	๑๐๐,๐๐๐
- ค่าถ่ายเอกสารประชุม	๓๕๔,๐๐๐	๓๕๔,๐๐๐	๖๗๒,๐๐๐	๑,๖๔๐,๐๐๐	๑,๗๖๐,๐๐๐	๑,๘๐๐,๐๐๐
๓. ค่าสาธารณูปโภค	๕๕,๒๐๐	๗๕,๒๐๐	๕๕,๐๐๐	๓๐,๐๐๐	๓๐,๐๐๐	๕๕,๐๐๐
๔. โครงการเพื่อการพัฒนาองค์กร	-	-	๒๐,๐๐๐	๒๐,๐๐๐	๒๐,๐๐๐	๒๐,๐๐๐
๕. รายจ่ายอื่น	๑,๓๐๐,๐๐๐	๑,๓๐๐,๐๐๐	๑,๕๙๖,๓๔๐	๑,๘๒๙,๓๔๐		๑,๘๔๙,๐๔๐
- ค่าใช้จ่ายประชาสัมพันธ์ในการสรรหา	๓๐๐,๐๐๐	๓๐๐,๐๐๐	๒๐๐,๐๐๐	๖๖,๐๐๐	๒๐,๐๐๐	-
- ค่าจัดทำคู่มือ ระเบียบ ข้อบังคับ	๑๐๐,๐๐๐	๑๐๐,๐๐๐	๑๐๐,๐๐๐	๑๐๐,๐๐๐	๑๐๐,๐๐๐	๑๐๐,๐๐๐
- รายงานประจำปีสภามหาวิทยาลัย	๑๐๐,๐๐๐	๑๐๐,๐๐๐	๑๐๐,๐๐๐	๑๐๐,๐๐๐	๑๐๐,๐๐๐	๑๐๐,๐๐๐
- โครงการปฐมนิเทศ ประชุมสัมมนา สภามหาวิทยาลัย และประชุมระดมสมองเพื่อปรับปรุงยุทธศาสตร์	๘๐๐,๐๐๐	๘๐๐,๐๐๐	๙๖๖,๓๔๐	๑,๑๗๓,๓๔๐	๑,๑๙๗,๒๔๐	๑,๒๐๙,๐๔๐
- โครงการกรรมการสภามหาวิทยาลัย พบปะประชาชน	-	-	๒๓๐,๐๐๐	๒๓๐,๐๐๐	๒๓๐,๐๐๐	๒๓๐,๐๐๐
- จดหมายข่าว	-	-	-	๖๐,๐๐๐	๖๐,๐๐๐	๖๐,๐๐๐
- หนังสือรวมมติสภามหาวิทยาลัย	-	-	-	๑๐๐,๐๐๐	๑๐๐,๐๐๐	๑๐๐,๐๐๐

๓. แนวทางการวางแผนการใช้จ่ายเงิน

การจัดทำแผนการใช้จ่ายของฝ่ายบริหารงานสภามหาวิทยาลัย จะมุ่งเน้นให้งบประมาณเป็นตัวขับเคลื่อนการดำเนินงานให้บรรลุตามเป้าหมายตามแผนกลยุทธ์ของฝ่ายบริหารงานสภามหาวิทยาลัยที่กำหนดไว้ ดังนั้นการใช้จ่ายงบประมาณจะต้องสอดคล้องกับแผนการดำเนินงานตามแผนดังกล่าว โดยสามารถสรุปแผนการใช้จ่ายงบประมาณดังนี้

ปีงบประมาณ พ.ศ. ๒๕๖๒

ปีงบประมาณ	เงินอุดหนุนจากรัฐบาล	เงินรายได้	รวม
ปี ๒๕๖๐	๗๓๘,๔๐๐	๖,๗๓๓,๑๐๐	๗,๔๗๑,๕๐๐
ปี ๒๕๖๑	๗๓๘,๔๐๐	๖,๑๔๔,๑๐๐	๖,๘๘๒,๕๐๐
ปี ๒๕๖๒	๗๓๘,๔๐๐	๖,๘๙๖,๓๐๐	๗,๖๓๔,๗๐๐

กลยุทธ์ทางการเงิน

ประเด็นยุทธศาสตร์/เป้าประสงค์ ตามแผนกลยุทธ์ฝ่ายแผนงาน พ.ศ. ๒๕๕๙ - ๒๕๖๑	กลยุทธ์	ตัวชี้วัด	เป้าหมาย			แผนงานโครงการกิจกรรม
			ปี ๒๕๖๑	ปี ๒๕๖๒	ปี ๒๕๖๓	
ประเด็นยุทธศาสตร์ : พัฒนาการ ปฏิบัติงานอย่างเป็นระบบเพื่อ สนับสนุน การขับเคลื่อน ยุทธศาสตร์มหาวิทยาลัย						
เป้าประสงค์ที่ : ๑. ขับเคลื่อน ยุทธศาสตร์ของมหาวิทยาลัยให้ บรรลุได้ตามเป้าหมาย ๒. มีระบบบริหารจัดการที่มี คุณภาพและมาตรฐานเป็นที่ ยอมรับของผู้บริการ	๑. การใช้จ่ายเงินอย่างมี ประสิทธิภาพ	ร้อยละของการใช้จ่าย งบประมาณที่สอดคล้องกับ ยุทธศาสตร์ของฝ่าย บริหารงานสภ ามหาวิทยาลัย	90	92	94	<u>โครงการ</u> โครงการทบทวนแผนพัฒนา มหาวิทยาลัย <u>กิจกรรม</u> ๑. เพื่อสนับสนุนยุทธศาสตร์ ของมหาวิทยาลัย ๒. การทบทวนแผนกลยุทธ์ และจัดทำแผนปฏิบัติการ ประจำปีฝ่ายบริหารงานสภา มหาวิทยาลัย ๓. การจัดทำแผนการบริหาร ความเสี่ยงและการควบคุม ภายใน

ประเด็นยุทธศาสตร์/เป้าประสงค์ ตามแผนกลยุทธ์ฝ่ายแผนงาน พ.ศ. ๒๕๕๙ - ๒๕๖๑	กลยุทธ์	ตัวชี้วัด	เป้าหมาย			แผนงานโครงการกิจกรรม
			ปี ๒๕๖๑	ปี ๒๕๖๒	ปี ๒๕๖๓	
						๔. การสำรวจความพึงพอใจ ของกรรมการสภามหาวิทยาลัย คณะกรรมการ ชุดต่างๆ ของสภามหาวิทยาลัย และคณะกรรมการสรรหา ผู้บริหาร
	๔. เร่งรัดติดตามและรายงาน ผลการใช้จ่ายงบประมาณ	๑. มีรายงานผลการใช้จ่าย งบประมาณทุกไตรมาส	๔ ครั้ง	๔ ครั้ง	๔ ครั้ง	การติดตามการใช้จ่าย งบประมาณทุกไตรมาส
		๒. มีรายงานการ ประเมินผลการใช้จ่าย งบประมาณประจำปี	๑ ครั้ง	๑ ครั้ง	๑ ครั้ง	การประเมินผลการใช้จ่าย งบประมาณประจำปี