

สำนักบ่มเพาะวิชาการเพื่อวิสาหกิจในชุมชน

รายงานการประชุมสภามหาวิทยาลัยทักษิณ

ครั้งที่ 1/2559

วันเสาร์ที่ 5 มีนาคม 2559 เวลา 09.00 – 12.00 น.

ณ ห้องประชุมทองกลาง 1 ชั้น 2 อาคารสำนักงานอธิการบดี มหาวิทยาลัยทักษิณ วิทยาเขตสงขลา

กรรมการ

ผู้เข้าประชุม

- | | |
|--|-----------------------|
| 1. ศาสตราจารย์ ดร. จรรย์ จันทลักขณา | นายกสภามหาวิทยาลัย |
| 2. ศาสตราจารย์ ดร. นายแพทย์วีระศักดิ์ จงสูวิวัฒน์วงค์ | อุปนายกสภามหาวิทยาลัย |
| 3. นายชาญวิทย์ อมตะมาทุชาติ | กรรมการผู้ทรงคุณวุฒิ |
| 4. นายบัญญัติ จันทน์เสนาะ | กรรมการผู้ทรงคุณวุฒิ |
| 5. ศาสตราจารย์ ดร. วิรุณ ตั้งเจริญ | กรรมการผู้ทรงคุณวุฒิ |
| 6. นายสวัสดิ์ กฤตรัชตนันต์ | กรรมการผู้ทรงคุณวุฒิ |
| 7. ศาสตราจารย์ ดร. สุรินทร์ เศรษฐมานิต | กรรมการผู้ทรงคุณวุฒิ |
| 8. อธิการบดีมหาวิทยาลัยทักษิณ
(รองศาสตราจารย์ ดร. วิชัย ชำนิ) | กรรมการ |
| 9. ประธานสภาคณาจารย์และพนักงาน
(อาจารย์ ดร. จิตาภา สุวรรณฤกษ์) | กรรมการ |
| 10. ผู้แทนหัวหน้าส่วนงานวิชาการ
(คณบดีคณะศึกษาศาสตร์...อาจารย์เกษม สุริยกันท์) | กรรมการ |
| 11. ผู้แทนพนักงานมหาวิทยาลัยซึ่งไม่ใช่คณาจารย์ประจำ
(นายทรงธรรม ธีระกุล) | กรรมการ |
| 12. ผู้ช่วยศาสตราจารย์ ดร. วสันต์ กาญจนมุกดา
(รองอธิการบดีฝ่ายวางแผนและกิจการสภามหาวิทยาลัย) | เลขานุการ |
| 14. หัวหน้าสำนักงานสภามหาวิทยาลัย
(หัวหน้าฝ่ายบริหารงานสภามหาวิทยาลัย ...นางสาวจินตนา นาคจินดา) | ผู้ช่วยเลขานุการ |

ผู้ไม่เข้าประชุม (เนื่องจากติดภารกิจอื่น)

- | | |
|--|----------------------|
| 1. ศาสตราจารย์ ดร. วิษณุ เครืองาม | กรรมการผู้ทรงคุณวุฒิ |
| 2. ศาสตราจารย์วิโชค มุกดามณี | กรรมการผู้ทรงคุณวุฒิ |
| 3. ศาสตราจารย์ ดร. สมคิด เลิศไพฑูรย์ | กรรมการผู้ทรงคุณวุฒิ |
| 4. นายกสมาคมนักศึกษามหาวิทยาลัยทักษิณ
(นายกิตติเทพ ถาวรสุข) | กรรมการ |
| 5. ผู้แทนคณาจารย์ประจำ
(ผู้ช่วยศาสตราจารย์ ดร. อุษา อันทอง) | กรรมการ |

ที่ปรึกษาสภามหาวิทยาลัย

ผู้เข้าประชุม

ผู้ว่าราชการจังหวัดสงขลา
(นายทรงพล สวาสดิ์ธรรม)

ผู้ไม่เข้าประชุม

ผู้ว่าราชการจังหวัดพัทลุง
(ดร. วินัย บัวประดิษฐ์)

ผู้เข้าร่วมประชุม

ผู้บริหารมหาวิทยาลัยเข้าประชุม

1. รองศาสตราจารย์ไพฑูริย์ ดวงจันทร์
(รองอธิการบดีวิทยาเขตสงขลา)
2. ผู้ช่วยศาสตราจารย์ ดร. วสันต์ กาญจนมุกดา ...รักษาการแทน
(รองอธิการบดีฝ่ายบริหาร)
3. รองศาสตราจารย์เกษม อัครตรีรัตนกุล
(รองอธิการบดีฝ่ายวิชาการและวิจัย)
4. ผู้ช่วยศาสตราจารย์ ดร. นุกูล อินทระสังขา
(รองอธิการบดีฝ่ายบริการวิชาการและวิเทศสัมพันธ์)
5. อาจารย์ ดร. สุชาติ สุขสถิตย์
(รองอธิการบดีวิทยาเขตพัทลุง)
6. อาจารย์สายพิน วิไลรัตน์
(รองอธิการบดีฝ่ายพัฒนาองค์กรและทรัพยากรบุคคล)
7. คณบดีคณะมนุษยศาสตร์และสังคมศาสตร์
(รองศาสตราจารย์ ดร. ณัฐพงศ์ จิตรนิรัตน์)
8. คณบดีคณะวิทยาศาสตร์
(อาจารย์พีระ ทองมี ...แทน)
9. คณบดีบัณฑิตวิทยาลัย
(ผู้ช่วยศาสตราจารย์ ดร. สมภพ อินทสุวรรณ)
10. คณบดีคณะศิลปกรรมศาสตร์
(อาจารย์ปรีชา กุลตัน ...แทน)
11. คณบดีคณะวิทยาการสุขภาพและการกีฬา
(อาจารย์ ดร. วัลลภา เขยบัวแก้ว คชภักดี)
12. คณบดีคณะเทคโนโลยีและการพัฒนาชุมชน
(ผู้ช่วยศาสตราจารย์ ดร. สุรศักดิ์ คชภักดี)
13. คณบดีคณะเศรษฐศาสตร์และบริหารธุรกิจ
(อาจารย์วิณา ลีลาประเสริฐศิลป์)

14. คณบดีคณะนิติศาสตร์
(อาจารย์ศรุต จุยมณี)
15. คณบดีคณะวิศวกรรมศาสตร์
(อาจารย์ ดร. นันทพันธ์ นภัทรนันท์ ...รักษาการแทน)
16. ผู้อำนวยการสถาบันทักษิณคดีศึกษา
(นางสาวสาวิตรี สัตยายุทธ์)
17. ผู้อำนวยการสำนักหอสมุด
(อาจารย์ ดร. วิสิทธิ์ บุญชุม)
18. ผู้อำนวยการสำนักคอมพิวเตอร์
(อาจารย์ ดร. พงษ์พันธ์ พิณโท)
19. ผู้อำนวยการวิทยาลัยภูมิปัญญาชุมชน
(อาจารย์เทพรัตน์ จันทพันธ์)
20. ผู้อำนวยการสถาบันวิจัยและพัฒนา
(รองศาสตราจารย์เกษม อัสวตรีรัตนกุล ...รักษาการแทน)
21. ผู้อำนวยการสถาบันปฏิบัติการชุมชนเพื่อการศึกษาแบบบูรณาการ
(อาจารย์ ดร. เป็ลื่อง สุวรรณมณี)
22. ผู้อำนวยการวิทยาลัยการจัดการเพื่อการพัฒนา
(อาจารย์ ดร. ศาสดา วิริยานุพงศ์)
23. ผู้อำนวยการวิทยาลัยนานาชาติ
(ผู้ช่วยศาสตราจารย์ ดร. วสันต์ กาญจนมุกดา ...รักษาการแทน)
24. ผู้อำนวยการศูนย์บ่มเพาะวิสาหกิจ
(ผู้ช่วยศาสตราจารย์ ดร. นุกูล อินทระสังขา ...รักษาการแทน)

ผู้บริหารมหาวิทยาลัยไม่เข้าประชุม

- ไม่มี -

บุคลากรฝ่ายบริหารงานสภามหาวิทยาลัย

นางสาวเกวลิ ภาระบุญ
(เจ้าหน้าที่บริหารงาน)

เริ่มประชุม เวลา 09.00 น.

6.10 เรื่อง แต่งตั้งกรรมการบริหารทรัพยากรบุคคลประจำมหาวิทยาลัย

คณะกรรมการบริหารทรัพยากรบุคคล ประจำมหาวิทยาลัยในการประชุม ครั้งที่ 1/2559 เมื่อวันที่ 10 กุมภาพันธ์ 2559 มีมติเห็นชอบผลผู้มีสิทธิได้รับการแต่งตั้งให้ดำรงตำแหน่งกรรมการบริหารทรัพยากรบุคคล ประจำมหาวิทยาลัย ประเภทผู้แทนผู้ปฏิบัติงานในมหาวิทยาลัย สายสนับสนุน และให้เสนอมหาวิทยาลัยแต่งตั้ง นางโสภิน วัฒนเมธี เป็นกรรมการบริหารทรัพยากรบุคคลประจำมหาวิทยาลัย ประเภทผู้แทนผู้ปฏิบัติงาน ในมหาวิทยาลัยสายสนับสนุน

อธิการบดีและรองอธิการบดีฝ่ายพัฒนาองค์กรและทรัพยากรบุคคล จึงเสนอที่ประชุมพิจารณาแต่งตั้ง นางโสภิน วัฒนเมธี เป็นกรรมการบริหารทรัพยากรบุคคลประจำมหาวิทยาลัย ประเภทผู้แทนผู้ปฏิบัติงาน ในมหาวิทยาลัย สายสนับสนุน

(รายละเอียดตามเอกสารประกอบการประชุมหมายเลข 6.10)

มติ เห็นชอบตามเสนอ

6.11 เรื่อง (ร่าง) โครงการจัดตั้งสำนักบ่มเพาะวิชาการเพื่อวิสาหกิจชุมชน มหาวิทยาลัยทักษิณ

มหาวิทยาลัยทักษิณเสนอโครงการจัดตั้งสำนักบ่มเพาะวิชาการเพื่อวิสาหกิจสังคม เป็นหน่วยงานลักษณะ พิเศษ เพื่อประสานและขับเคลื่อนการนำวิชาการเพื่อสังคมในภาพรวมของมหาวิทยาลัยผ่านกระบวนการบ่มเพาะ และพัฒนาบุคลากรและบัณฑิต สนับสนุนการประกอบวิสาหกิจเพื่อสังคม (Social Enterprise) สนับสนุนการใช้ ประโยชน์ผลงานวิจัย (Research Utilization) ส่งเสริมและมุ่งสร้างสังคมผู้ประกอบการให้แก่ นิสิต อาจารย์ บุคลากร และบุคคลทั่วไป โดยส่งเสริมและพัฒนาผู้ประกอบการใหม่ผ่านกระบวนการบ่มธุรกิจ ประสานงานกับ กระทรวงวิทยาศาสตร์และเทคโนโลยีเพื่อให้คำปรึกษา ถ่ายทอดองค์ความรู้สู่ชุมชนด้านวิทยาศาสตร์เทคโนโลยี และนวัตกรรม (วทน.) กับชุมชนในเขตพื้นที่ตั้งของมหาวิทยาลัยทักษิณในรูปแบบคลินิกเทคโนโลยี และเป็น หน่วยงานเครือข่ายอุทยานวิทยาศาสตร์ในระดับภูมิภาคและระดับประเทศโดยให้บริการด้านการจัดการทรัพย์สิน ทางปัญญา การพัฒนาและรับรองมาตรฐานผลิตภัณฑ์ การจัดทำฐานข้อมูล

อธิการบดีจึงเสนอที่ประชุมพิจารณา (ร่าง) โครงการจัดตั้งสำนักบ่มเพาะวิชาการเพื่อวิสาหกิจชุมชน มหาวิทยาลัยทักษิณ

(รายละเอียดตามเอกสารประกอบการประชุมหมายเลข 6.11)

ข้อสังเกตและข้อเสนอแนะ

1. หน่วยงานควรจะมีงานดำเนินการดำเนินงานในการกิจต่อไปนี้
 - (1) การนำเทคโนโลยีถ่ายทอดให้กับชุมชน
 - (2) การบริการวิชาการเพื่อชุมชน
 - (3) การให้ความรู้และการนำผลงานวิจัยมาใช้ให้เกิดประโยชน์แก่ชาวบ้าน
2. ควรมีกลุ่มเป้าหมายที่ชัดเจน และควรให้ชาวบ้านมีส่วนร่วมในการกำหนดเป้าหมาย
3. ควรมีแผนการปฏิบัติงาน 5 ปี ที่ชัดเจน

มติ นำกลับไปปรับปรุงและเสนอสภามหาวิทยาลัยพิจารณาในการประชุมครั้งถัดไป

9.5 เรื่อง กำหนดการประชุมสภามหาวิทยาลัยทักษิณ ครั้งที่ 2/2559

เลขานุการสภามหาวิทยาลัย เสนอที่ประชุมทราบกำหนดการประชุมสภามหาวิทยาลัย ครั้งที่ 2/2559
ในวันเสาร์ที่ 23 เมษายน 2559 เวลา 09.00 – 16.00 น. ณ ห้องประชุมทองกลาง 1 ชั้น 2 อาคารสำนักงาน
อธิการบดี มหาวิทยาลัยทักษิณ วิทยาเขตสงขลา

(รายละเอียดตามเอกสารประกอบการประชุมหมายเลข 9.5)

มติ รับทราบ

เลิกประชุม เวลา 11.00 น.



(นางสาวจินตนา นาคจินดา)
เจ้าหน้าที่บริหารชำนาญการ
หัวหน้าฝ่ายบริหารงานสภามหาวิทยาลัย
ผู้ช่วยเลขานุการสภามหาวิทยาลัย
ผู้จัดรายงานการประชุม



(ผู้ช่วยศาสตราจารย์ ดร. วสันต์ กาญจนมุกดา)
รองอธิการบดีฝ่ายวางแผนและกิจการสภามหาวิทยาลัย
เลขานุการสภามหาวิทยาลัย
ผู้ตรวจรายงานการประชุม



(ศาสตราจารย์ ดร. จรณู จันทลักขณา)
นายกสภามหาวิทยาลัย

เอกสารประกอบการประชุม

เล่ม 11



เอกสารประกอบวาระที่ 6.11

เรื่อง

(ร่าง) โครงการจัดตั้งสำนักบ่มเพาะวิชาการเพื่อวิสาหกิจสังคม
มหาวิทยาลัยทักษิณ

ประชุมสภามหาวิทยาลัย ครั้งที่ 1/2559

วันเสาร์ที่ 5 มีนาคม 2559 เวลา 09.00 – 16.00 น.

ณ ห้องประชุมทองกลาง 1 ชั้น 2 อาคารสำนักงานอธิการบดี

มหาวิทยาลัยทักษิณ วิทยาเขตสงขลา

6.11

เรื่อง

(ร่าง) โครงการจัดตั้งสำนักบ่มเพาะวิชาการเพื่อวิสาหกิจสังคม
มหาวิทยาลัยทักษิณ

6.11 เรื่อง (ร่าง) โครงการจัดตั้งสำนักบ่มเพาะวิชาการเพื่อวิสาหกิจสังคม มหาวิทยาลัย
ทักษิณ

(1) กฎหมาย/ข้อบังคับ/ระเบียบ/มติที่เกี่ยวข้อง

(1.1) สภามหาวิทยาลัยพิจารณาโครงการจัดตั้งอุทยานวิทยาศาสตร์ มหาวิทยาลัยทักษิณ โดยอาศัยอำนาจตามความในข้อ 7 ของข้อบังคับมหาวิทยาลัยทักษิณ ว่าด้วย หน่วยงานลักษณะพิเศษ พ.ศ. 2558 ซึ่งกำหนดให้การจัดตั้งและการยุบเลิกหน่วยงานลักษณะพิเศษ ให้ทำเป็นประกาศของมหาวิทยาลัย โดยความเห็นชอบของสภามหาวิทยาลัย

(1.2) คณะกรรมการนโยบายมหาวิทยาลัยทักษิณ ในการประชุมครั้งที่ 10/2558 เมื่อวันที่ 16 กันยายน 2558 มีมติเห็นชอบโครงการจัดตั้งอุทยานวิทยาศาสตร์ตามเสนอและเสนอสภามหาวิทยาลัยพิจารณา

(1.3) คณะกรรมการส่งเสริมและสนับสนุนการดำเนินงานตามนโยบายสภามหาวิทยาลัย ในการประชุมครั้งที่ 3/2558 เมื่อวันที่ 2 ธันวาคม 2558 ได้พิจารณาโครงการจัดตั้งอุทยานวิทยาศาสตร์และมีมติข้อสังเกตและข้อเสนอแนะ ดังนี้

มติ มอบรองอธิการบดีฝ่ายบริการวิชาการและวิเทศสัมพันธ์หรือศาสตราจารย์ ดร. นายแพทย์วีระศักดิ์ จงสู่วิวัฒน์วงศ์ เพื่อปรับปรุงแบบ (ร่าง) โครงการจัดตั้งอุทยานวิทยาศาสตร์ มหาวิทยาลัยทักษิณ และสรุปสาระสำคัญเพื่อแจ้งเวียนคณะกรรมการส่งเสริมและสนับสนุนการดำเนินงานตามนโยบายสภามหาวิทยาลัยพิจารณา และจัดทำทสรุปรู้ผู้บริหารเสนอสภามหาวิทยาลัยเพื่อรับฟังความคิดเห็น

ข้อสังเกตและข้อเสนอแนะ

1. ควรปรับชื่อ (ร่าง) โครงการจัดตั้งอุทยานวิทยาศาสตร์ มหาวิทยาลัยทักษิณให้มีความเป็นเอกลักษณ์เฉพาะ

2. ควรมีการหารือการมีส่วนร่วมระหว่างนายกสมาคมศิษย์เก่ามหาวิทยาลัยทักษิณ นักวิจัยและอื่นๆในเชิงระบบการบริหารจัดการ

3. ควรเน้นจุดเด่นด้านอื่นๆ ของมหาวิทยาลัยควบคู่ไปกับด้านวิทยาศาสตร์ เช่น ด้านศิลปวัฒนธรรม เป็นต้น

(1.4) คณะกรรมการส่งเสริมและสนับสนุนการดำเนินงานตามนโยบายสภามหาวิทยาลัย ครั้งที่ 1/2559 เมื่อวันที่ 19 กุมภาพันธ์ 2559

(2) สาระที่เสนอ

มหาวิทยาลัยทักษิณเสนอโครงการจัดตั้งสำนักบ่มเพาะวิชาการเพื่อวิสาหกิจสังคม เพื่อเป็นหน่วยงานประสานและขับเคลื่อนการนำวิชาการเพื่อสังคมในภาพรวมของมหาวิทยาลัยผ่านกระบวนการบ่มเพาะและพัฒนาบุคลากรและบัณฑิต สนับสนุนการประกอบวิสาหกิจเพื่อสังคม (Social Enterprise) สนับสนุนการใช้ประโยชน์ผลงานวิจัย (Research Utilization) ส่งเสริมและมุ่งสร้างสังคมผู้ประกอบการให้แก่ นิสิต อาจารย์ บุคลากร และบุคคลทั่วไป โดยส่งเสริมและพัฒนาผู้ประกอบการใหม่ผ่านกระบวนการธุรกิจ ประสานงานกับกระทรวงวิทยาศาสตร์และเทคโนโลยีเพื่อให้คำปรึกษา ถ่ายทอดองค์ความรู้สู่ชุมชนด้านวิทยาศาสตร์เทคโนโลยีและนวัตกรรม (วทน.) กับชุมชนในเขตพื้นที่ตั้งของมหาวิทยาลัยทักษิณในรูปแบบ

(ร่าง)

โครงการจัดตั้งสำนักบ่มเพาะวิชาการเพื่อวิสาหกิจในชุมชน มหาวิทยาลัยทักษิณ

1. ชื่อและลักษณะโครงการ

1.1 ชื่อโครงการ

ภาษาไทย สำนักบ่มเพาะวิชาการเพื่อวิสาหกิจในชุมชน (สบวส)

อังกฤษ Institute of Community Enterprise Incubation, Thaksin University (ICEI-

TSU)

1.2 ลักษณะโครงการ

โครงการจัดตั้ง “สำนักบ่มเพาะวิชาการเพื่อวิสาหกิจในชุมชน มหาวิทยาลัยทักษิณ” อยู่ภายใต้
ข้อบังคับมหาวิทยาลัยทักษิณ ว่าด้วยหน่วยงานลักษณะพิเศษ (พ.ศ.2558)

2. ผู้รับผิดชอบโครงการ

2.1 ที่ปรึกษา

2.1.1 อธิการบดีมหาวิทยาลัยทักษิณ

2.2 ผู้รับผิดชอบโครงการ

2.2.1 รองอธิการบดีฝ่ายบริการวิชาการและวิเทศสัมพันธ์

2.2.2 คณะกรรมการโครงการจัดตั้งอุทยานวิทยาศาสตร์ภาคใต้ มหาวิทยาลัยทักษิณ
(คณะกรรมการชุดเดิมก่อนมีการเปลี่ยนชื่อโครงการจัดหน่วยงานใหม่)

3. ที่ตั้งโครงการ

มหาวิทยาลัยทักษิณ วิทยาเขตพัทลุง และวิทยาเขตสงขลา

4. ระยะเวลาดำเนินงานตามโครงการ

ตั้งแต่ปีงบประมาณ 2559 เป็นต้นไป

5. วัตถุประสงค์

5.1 เป็นหน่วยงานประสานและขับเคลื่อนการนำวิชาการเพื่อรับใช้สังคมในภาพรวมของมหาวิทยาลัย
ผ่านกระบวนการบ่มเพาะและพัฒนาบุคลากร และบัณฑิต เพื่อสนับสนุนการประกอบวิสาหกิจใน
ชุมชน

5.2 เป็นหน่วยงานสนับสนุนการใช้ประโยชน์ผลงานวิจัย (Research Utilization) ส่งเชิงพาณิชย์ และ
มุ่งสร้างสังคมผู้ประกอบการให้แก่ นิสิต อาจารย์ บุคลากร และบุคคลทั่วไป โดยส่งเสริมและ
พัฒนาผู้ประกอบการใหม่ผ่านกระบวนการบ่มเพาะธุรกิจ

5.3 เป็นหน่วยงานประสานงานกับกระทรวงวิทยาศาสตร์และเทคโนโลยีเพื่อให้คำปรึกษา ถ่ายทอด
องค์ความรู้สู่ชุมชนด้านวิทยาศาสตร์ เทคโนโลยี และนวัตกรรม (วทน.) กับชุมชนในเขตพื้นที่ตั้ง
ของมหาวิทยาลัยในรูปแบบคลินิกเทคโนโลยี

5.4 เป็นหน่วยงานเครือข่ายอุทยานวิทยาศาสตร์ภาคใต้ โดยให้บริการด้านการจัดการทรัพย์สินทางปัญญา การพัฒนาและรับรองมาตรฐานผลิตภัณฑ์ การจัดทำฐานข้อมูลโครงสร้างพื้นฐานภาครัฐด้านวิทยาศาสตร์และเทคโนโลยี และการให้บริการและพัฒนาขีดความสามารถทางเทคโนโลยี และวิจัยของภาคเอกชนในพื้นที่จังหวัดพัทลุงและใกล้เคียง

6. หลักการและเหตุผล

มหาวิทยาลัยทักษิณ มีปรัชญาของสถาบัน คือ “ปัญญา จริยธรรม นำการพัฒนา” และมีปณิธานร่วมกันคือ “การเป็นมหาวิทยาลัยรับใช้สังคม” ที่ผ่านมามีการปฏิบัติได้มอบนโยบายให้ทุกส่วนงานวิชาการ (คณะและวิทยาลัย) ทำงานด้านวิชาการรับใช้สังคมในแต่ทุกศาสตร์ ปัจจุบันมีหน่วยงานที่รับผิดชอบในระดับมหาวิทยาลัยที่ทำหน้าที่เป็นการขับเคลื่อนการให้บริการวิชาการรับใช้สังคม (University Engagement) ได้แก่ สถาบันปฏิบัติการชุมชนเพื่อการศึกษาแบบบูรณาการ เป็นหน่วยงานที่ตั้งขึ้นมาเพื่อเป็นช่องทางให้ชุมชนเป็นศูนย์กลาง ทำให้ทั้งนิสิตและชุมชนได้มีการสร้างความผูกพันและเข้าใจบทบาทที่ถูกต้องซึ่งกันและกัน รวมถึงมีส่วนช่วยนำวิชาการเข้าไปยกระดับความเป็นอยู่ของชุมชนผ่านการประกอบการธุรกิจภายในระดับชุมชนเพื่อการผลิตสินค้าหรือบริการ ที่เรียกกันว่า วิสาหกิจในชุมชน (Community Enterprise) อย่างไรก็ตามในด้านการพัฒนาให้เกิดคุณค่าและมูลค่าเพิ่มเชิงพาณิชย์นั้น ยังไม่มีการดำเนินการเชื่อมโยงกับการเรียนการสอนอย่างชัดเจน และใช้ประโยชน์จากผลงานทางวิชาการของคณะต่างๆ

ศูนย์บ่มเพาะวิสาหกิจ มหาวิทยาลัยทักษิณ (University Business Incubation Center, UBI) จัดตั้งขึ้นโดยได้รับสนับสนุนงบประมาณดำเนินงานจากแหล่งทุนภายนอกมาตั้งแต่ปี พ.ศ. 2550 มีการจัดกิจกรรมสร้างความตระหนักด้านการประกอบการธุรกิจให้กับนิสิตและบุคลากรภายในสถาบัน และทำการบ่มเพาะธุรกิจให้บุคคลภายนอก โดยเฉพาะในจังหวัดพัทลุงส่วนใหญ่มีนักธุรกิจในระดับวิสาหกิจในชุมชนเข้ามาใช้บริการการถ่ายทอดเทคโนโลยีของนักวิชาการของมหาวิทยาลัยทักษิณเป็นจำนวนมาก ผ่านช่องทาง คลินิกเทคโนโลยี (Technology Clinic) ที่เป็นหน่วยงานประสานของกระทรวงวิทยาศาสตร์และเทคโนโลยีภายในพื้นที่จังหวัดพัทลุงและจังหวัดใกล้เคียง ซึ่งได้มีดำเนินการประสานกับ UBI

นอกจากนี้รัฐบาลมีนโยบายส่งเสริมการใช้วิทยาศาสตร์เทคโนโลยีและนวัตกรรม โดยกระทรวงวิทยาศาสตร์และเทคโนโลยีได้มีการขยายงานด้านอุทยานวิทยาศาสตร์ (Science Park) มาในระดับภูมิภาครวมทั้ง 3 ภูมิภาคได้แก่ ภาคเหนือ ภาคตะวันออกเฉียงเหนือ และภาคใต้ ซึ่งเป็นรูปแบบอุทยานวิทยาศาสตร์ที่ก่อตั้งในมหาวิทยาลัยโดยกระทรวงวิทยาศาสตร์และเทคโนโลยีโดยได้มอบให้มหาวิทยาลัยเชียงใหม่ มหาวิทยาลัยขอนแก่น และมหาวิทยาลัยสงขลานครินทร์เป็นแกนนำในการดำเนินกิจกรรมในแต่ละภูมิภาค และมีสำนักงานเลขานุการคณะกรรมการส่งเสริมกิจการอุทยานวิทยาศาสตร์ (Science Park Promotion Agency, SPA หรือ สอว.) เป็นผู้ประสานกิจการที่เกี่ยวข้องในอุทยานวิทยาศาสตร์ภูมิภาคทั้ง 3 แห่งนี้ ในการนี้มหาวิทยาลัยทักษิณได้รับเชิญให้เข้าร่วมเป็นเครือข่ายอุทยานวิทยาศาสตร์ภาคใต้ด้วยตั้งแต่ปีพ.ศ. 2558 เป็นต้นไป เพื่อเป็นการรองรับการเข้าร่วมในเครือข่ายดังกล่าวนี้ จึงมีความจำเป็นต้องเตรียมจัดหน่วยงานที่รับผิดชอบภารกิจดังกล่าวนี้ด้วย

อย่างไรก็ตามผลการดำเนินงานที่ผ่านมาพบว่ายังมีนิสิตและบุคลากรภายในจำนวนน้อยที่ให้ความสนใจเตรียมตัวเป็นผู้ประกอบการหรือเรียนรู้ประสบการณ์การดำเนินการด้านธุรกิจเพื่อสังคมยังน้อยอยู่ จากจุดอ่อนสองประการข้างบน คือ ความเชื่อมโยงระหว่างมหาวิทยาลัยกับวิสาหกิจชุมชนหรือภาคธุรกิจรายย่อย และการขาดกระบวนการบ่มเพาะให้นิสิตเตรียมพร้อมไปเป็นผู้ประกอบการ ทำให้จำเป็นต้องมี

หน่วยงานภายในมหาวิทยาลัยที่รับผิดชอบในการบ่มเพาะนักวิชาการให้เข้าไปร่วมมือกับภาคธุรกิจในระดับ
วิสาหกิจในชุมชนให้มากยิ่งขึ้น

ดังนั้นเพื่อให้การดำเนินการตามพันธกิจข้างบนที่ประสิทธิผลยิ่งขึ้น จึงเห็นสมควรจัดโครงสร้าง
ความสัมพันธ์ระหว่างหน่วยงานเหล่านี้ใหม่ โดยจัดตั้ง “สำนักบ่มเพาะวิชาการเพื่อวิสาหกิจในชุมชน
(Institute of Community Enterprise Incubation, ICEI)” โดยขึ้นจากการหลอมรวมพันธกิจของ
ศูนย์บ่มเพาะวิสาหกิจ (UBI) และคลินิกเทคโนโลยี และดำเนินการร่วมกับเครือข่ายอุทยานวิทยาศาสตร์
ภาคใต้ เพื่อตอบสนองวัตถุประสงค์ดังกล่าว

7. เป้าหมายของโครงการ

เป้าหมายในการจัดตั้ง “สำนักบ่มเพาะวิชาการเพื่อวิสาหกิจในชุมชน” ในระยะ 5 ปีแรกมีดังนี้
ระยะสั้น ปีงบประมาณ 2559 - 2560 (2 ปี)

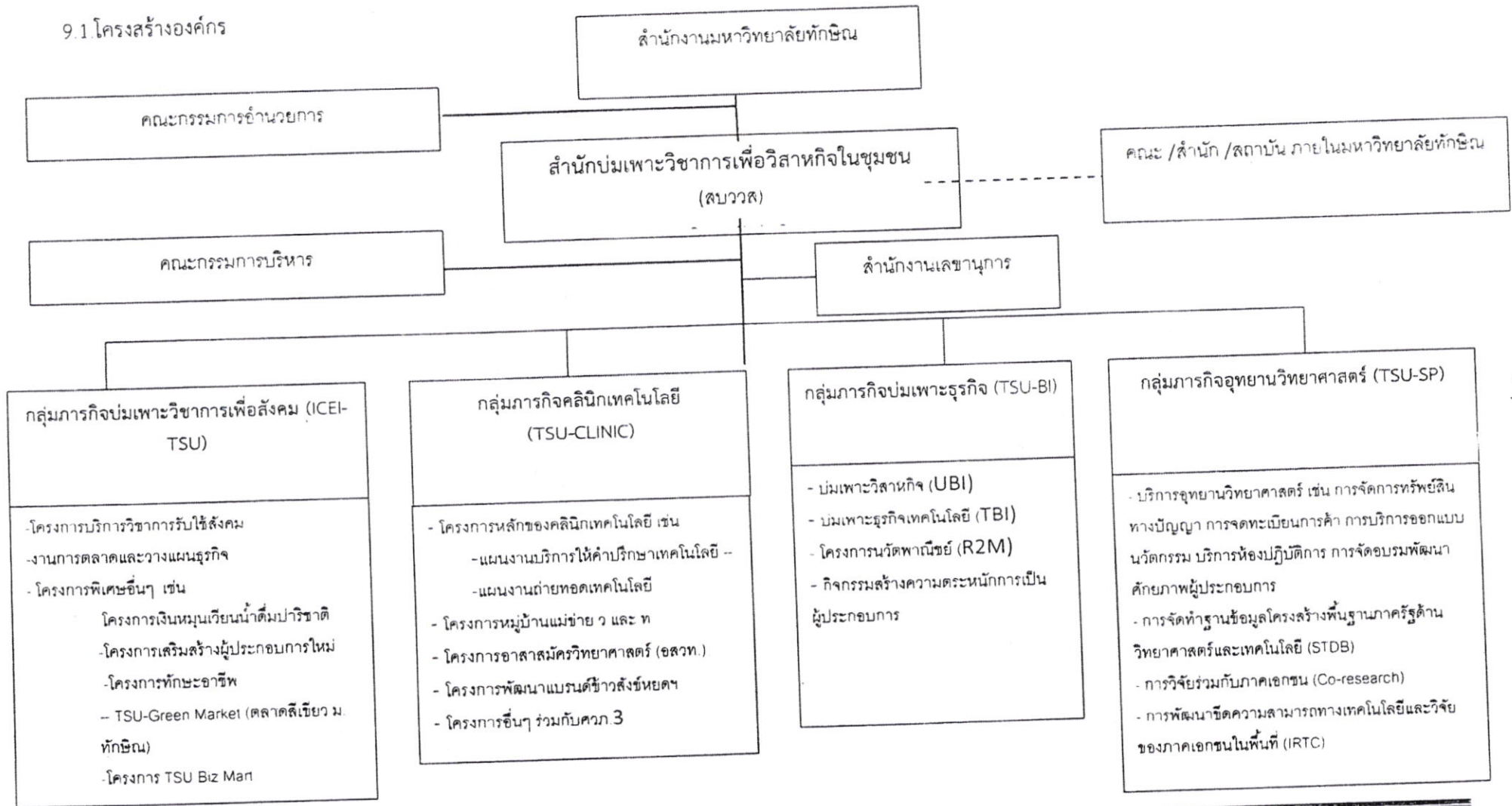
1. ปรับโครงสร้างหน่วยงานที่มีการดำเนินการอยู่ก่อนหน้าแล้ว คือ ศูนย์บ่มเพาะวิสาหกิจ และ
คลินิกเทคโนโลยี มหาวิทยาลัยทักษิณ ให้เชื่อมโยงกับการขยายกรอบการดำเนินงานเป็นเครือข่าย
อุทยานวิทยาศาสตร์ภาคใต้ ให้กลายเป็นหน่วยงานลักษณะพิเศษ ภายใต้ชื่อ “สำนักบ่มเพาะ
วิชาการเพื่อวิสาหกิจในชุมชน” ทำการปรับปรุงและพัฒนากฎระเบียบใหม่ให้สอดคล้องกับ
โครงสร้างองค์กรแบบใหม่
2. เชื่อมโยงหน่วยงานภายในมหาวิทยาลัยทักษิณ พัฒนาความเข้มแข็งในด้านวิชาการบ่มเพาะให้มี
นักวิชาการและบัณฑิตที่รับใช้วิสาหกิจในชุมชนให้เพิ่มมากขึ้น
3. เข้าร่วมเป็นเครือข่ายของอุทยานวิทยาศาสตร์ภาคใต้ ให้บริการแก่ภาคธุรกิจและอุตสาหกรรมใน
ภาคใต้ ตามเงื่อนไขที่มีการกำหนดโดยกระทรวงวิทยาศาสตร์และเทคโนโลยี
4. มีการจัดตั้งทีมงานเพื่อดำเนินกิจการเชิงพาณิชย์ในรูปแบบของตลาดอาหารสุขภาพและปลอดภัย
(TSU Green market) และจัดสร้างสำนักงานเพื่อการประสานงานและจัดแสดงสินค้าที่ผ่าน
การบ่มเพาะและส่งเสริมกิจการโดยสำนักฯ ในรูปแบบที่เรียกว่า “TSU Biz Mart” โดยการใช้
งบประมาณตั้งต้นจากมหาวิทยาลัย

ระยะกลาง ปีงบประมาณ 2561 - 2563 (3 ปี)

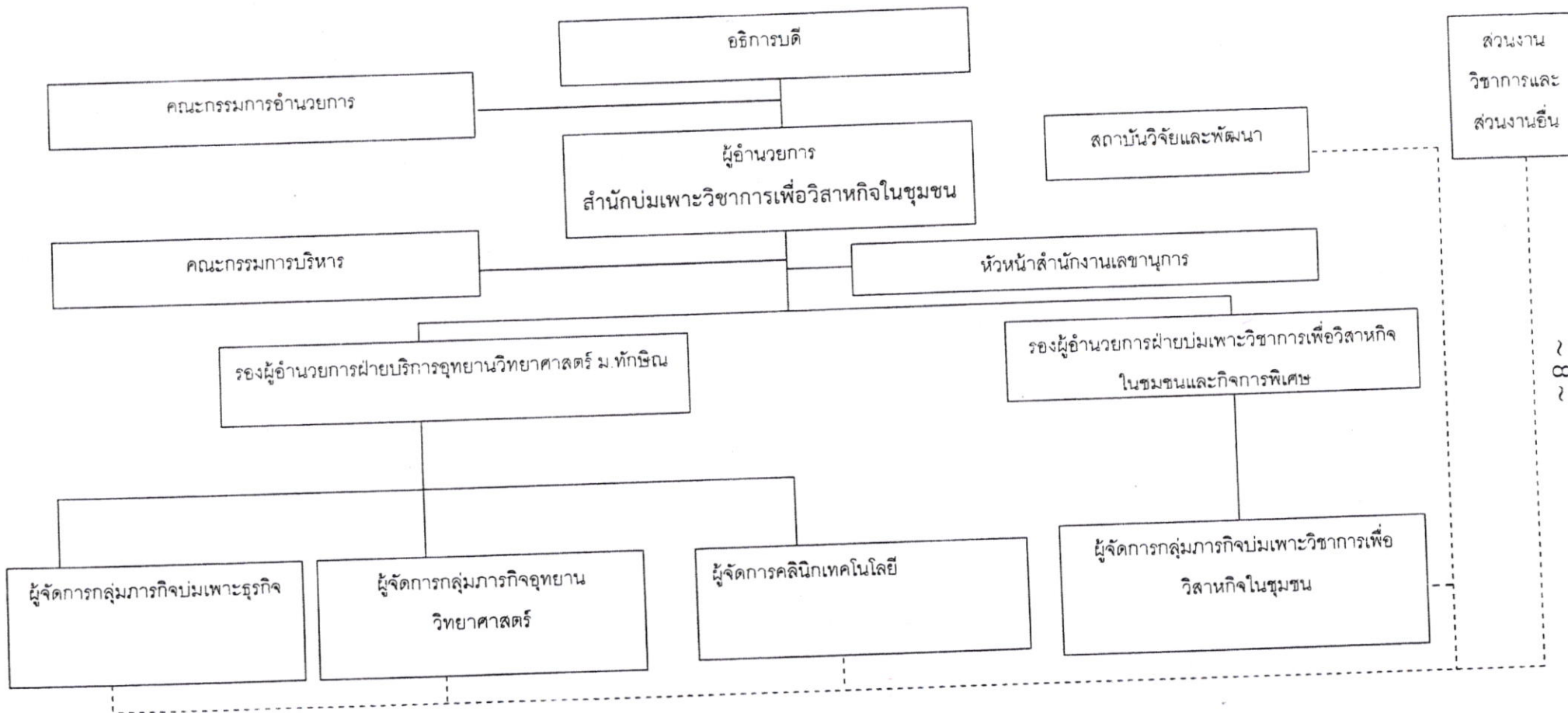
1. พัฒนาศักยภาพผู้ประกอบการ วิสาหกิจในชุมชน นำผลงานวิจัยมาต่อยอดสู่เชิงพาณิชย์ จากความ
ชำนาญของบุคลากรภายในมหาวิทยาลัยภายใต้การสนับสนุนทางการเงินจากแหล่งทุนภายนอก
2. ให้บริการในรูปแบบการบ่มเพาะธุรกิจวิทยาศาสตร์ เทคโนโลยีและนวัตกรรม การพัฒนาบริการ
อุทยานวิทยาศาสตร์ การพัฒนาขีดความสามารถทางเทคโนโลยีและวิจัยของภาคเอกชน (IRTC) และ
การวิจัยร่วมกับภาคเอกชน (Co-Research) รวมทั้งการบริการบ่มเพาะวิสาหกิจในชุมชน คลินิก
เทคโนโลยี บริการวิเคราะห์ และรับรองมาตรฐานผลิตภัณฑ์อาหาร และให้บริการตรวจวิเคราะห์
ตัวอย่างอาหาร ผลิตภัณฑ์เกษตร พลังงานและสิ่งแวดล้อม และ/หรือโครงการพิเศษต่างๆ เพื่อ
ตอบสนองความต้องการของภาควิสาหกิจในชุมชนและภาคอุตสาหกรรม

9 โครงสร้างองค์กรและโครงสร้างการบริหารจัดการ

9.1 โครงสร้างองค์กร



9.2 โครงสร้างการบริหารจัดการ



10. หน้าที่และความรับผิดชอบของแต่ละหน่วย

สำนักบ่มเพาะวิชาการเพื่อวิสาหกิจในชุมชน มหาวิทยาลัยทักษิณ ได้จัดโครงสร้างองค์กรและการบริหารจัดการ เพื่อรองรับกลุ่มภารกิจ ดังต่อไปนี้

10.1 สำนักงานเลขานุการ มีหน้าที่ความรับผิดชอบ ดังต่อไปนี้

- งานบริหารงานทั่วไป
- งานบริหารงานบุคคล
- งานการเงินและบัญชี
- งานประชาสัมพันธ์และสื่อสารสนเทศ
- งานอื่น ๆ ที่ได้รับมอบหมาย

10.2 กลุ่มภารกิจบ่มเพาะวิชาการเพื่อวิสาหกิจในชุมชน มีหน้าที่ความรับผิดชอบ ดังต่อไปนี้

- งานด้านการตลาดและวางแผนธุรกิจ
- งานด้านพันธกิจสัมพันธ์มหาวิทยาลัยกับสังคม (University Engagement)
- งานพัฒนาและบ่มเพาะนักวิชาการและนิสิตด้านวิชาการเพื่อวิสาหกิจสังคม ผ่านโครงการ

TSU Biz Mart และ TSU-Green Market

10.3 กลุ่มภารกิจอุทยานวิทยาศาสตร์ (TSUSP) มีหน้าที่ความรับผิดชอบตามแนวทางต่อไปนี้

- โครงการพัฒนาอุทยานวิทยาศาสตร์ (Service Platform) ได้แก่ บริการด้านการบริหารจัดการทรัพย์สินทางปัญญาแก่ภาคอุตสาหกรรม (IP for Industry) บริการออกแบบนวัตกรรม (Innovation Design Center) การพัฒนาศักยภาพของห้องปฏิบัติการสำหรับการให้บริการแก่ภาคอุตสาหกรรม (LAB Service Center) สำนักงานความร่วมมืออุตสาหกรรม (Office of Industrial Liaison: OIL) โครงการบริหารจัดการข้อมูลโครงสร้างพื้นฐานภาครัฐด้านวิทยาศาสตร์และเทคโนโลยี (Science and Technology Infrastructure Databank; STDB)

- โครงการพัฒนาขีดความสามารถทางเทคโนโลยีและวิจัยของภาคเอกชนในพื้นที่ (Industrial Research and Technology Capacity Development Program ; IRTC)

- โครงการวิจัยร่วมกับภาคเอกชน (Co-Research) เป็นโครงการวิจัยที่ก่อให้เกิดผลกระทบอย่างมีนัยสำคัญเชิงบวกในระบบเศรษฐกิจฐานความรู้ที่ใช้วิทยาศาสตร์และเทคโนโลยีในการเพิ่มมูลค่าธุรกิจ

- กิจกรรมอื่นๆ ที่ได้รับมอบหมาย

10.4 กลุ่มภารกิจบ่มเพาะธุรกิจ (TSU-BI)

- โครงการบ่มเพาะธุรกิจวิทยาศาสตร์เทคโนโลยี (Incubation Program) ได้แก่ Research to Market (R2M) กิจกรรมบ่มเพาะธุรกิจ วทน.(Technology Business Incubation) กิจกรรมเร่งการเจริญเติบโต (Acceleration Program) กิจกรรมบ่มเพาะวิสาหกิจผู้ประกอบการใหม่

- โครงการพัฒนาและสร้างผู้ประกอบการโดยใช้องค์ความรู้ในสถาบันอุดมศึกษาเป็นฐาน
- กิจกรรมสร้างความตระหนักสังคมผู้ประกอบการในสถาบันอุดมศึกษา
- กิจกรรมเตรียมความพร้อมการเป็นผู้ประกอบการ

10.5 กลุ่มภารกิจคลินิกเทคโนโลยี (TSUCLINIC)

-โครงการคลินิกเทคโนโลยี (แผนงานบริการให้คำปรึกษาเทคโนโลยี แผนงานถ่ายทอดเทคโนโลยี แผนงานวิจัยและพัฒนาต่อยอด)

-โครงการหมู่บ้านวิทยาศาสตร์และเทคโนโลยี (ว และ ท)

-โครงการอาสาสมัครวิทยาศาสตร์และเทคโนโลยี (อสวท.)

-โครงการร่วมมือกับศูนย์ประสานงานวิทยาศาสตร์และเทคโนโลยีประจำภูมิภาค ภาคใต้ (ควภ. 3)

11. อัตรากำลังที่มีอยู่แล้วและที่ต้องการเพิ่ม (หน่วย: คน/อัตรา)

ประเภท	จำนวนที่ต้องการเพิ่มในแต่ละปี					รายชื่อบุคลากรปัจจุบัน
	2559	2560	2561	2562	2563	
ผู้บริหารสำนักบ่มเพาะวิชาการเพื่อวิสาหกิจในชุมชน						
ผู้อำนวยการ	1					ผศ.ดร.บุญกล อินทร์สงษา
รองผู้อำนวยการฝ่ายบริการอุทยานวิทยาศาสตร์ฯ	1					ดร.ถาวร จันทร์โชติ
รองผู้อำนวยการฝ่ายบ่มเพาะวิชาการฯ		1				
1. สำนักงานเลขานุการและกลุ่มภารกิจพัฒนาวิชาการรับใช้สังคม						
-เจ้าหน้าที่การเงินและบัญชี (ป.ตรีขึ้นไป)	1					ปชมน ศรีกุล
-เจ้าหน้าที่บริหารงานทั่วไป(ป.ตรีขึ้นไป)	1					พิชญ์สินี บุญเดโช
2. กลุ่มภารกิจบ่มเพาะธุรกิจ (TSUBI)						
ผู้จัดการกลุ่มภารกิจบ่มเพาะธุรกิจ (TSUBI) (ป.โท ขึ้นไป)	1					เขวาลักษณ์ สماعيل
เจ้าหน้าที่บ่มเพาะธุรกิจและประชาสัมพันธ์	1					ลติญา สว่างอารมย์
เจ้าหน้าที่วิเคราะห์การตลาดและวางแผนธุรกิจ	1					ผการัตน์ เกื้อทอง
3. กลุ่มภารกิจอุทยานวิทยาศาสตร์ ม.ทักษิณ						
ผู้จัดการกลุ่มภารกิจอุทยานวิทยาศาสตร์ (ป.โทขึ้นไป)	1					ธมลพรรณ จุลกุล
ผู้ช่วยผู้จัดการกลุ่มภารกิจอุทยานวิทยาศาสตร์ (ป.โท ขึ้นไป)	1					นิชมลกานต์ ชุนเพชร
เจ้าหน้าที่ประสานงานโครงการอุทยานวิทยาศาสตร์วิทยาศาสตร์		1				

ร่างที่ปรับตามข้อเสนอแนะของกรรมการติดตามฯ ของสภาม.ทักษิณ (2 ธค. 58)

4. กลุ่มภารกิจคลินิกเทคโนโลยี						
ผู้จัดการคลินิกเทคโนโลยี	1					ดร.อนิครา เพ็ญสุข ตี๋บ แก้ว
เจ้าหน้าที่ประสานงานโครงการคลินิกเทคโนโลยี/ โครงการจัดตั้งสำนักบ่มเพาะวิชาการเพื่อสังคม มหาวิทยาลัยทักษิณ	1					ธมลพรรณ จุลพูล
	10	4	2	2	2	

หมายเหตุ ปีงบประมาณ 2559 มีบุคลากรอยู่แล้ว 7 คน (ไม่นับผู้บริหาร)

11.3 ความต้องการด้านการลงทุน

ปรับปรุงสถานที่และมีสำนักงานประสานงานที่จะสร้างบริเวณด้านหน้ามหาวิทยาลัยโดยแบ่งออกเป็น 2 โครงการย่อย คือ

1) โครงการ TSU Green Market ตลาดสีเขียว ม.ทักษิณ แสดงดังภาคผนวก 2

2) โครงการ TSU Biz Mart แสดงดังภาคผนวก 3

เพื่อเป็นแหล่งรายได้ในอนาคต และเป็นที่ศึกษาดูงานให้แก่หน่วยงานภาครัฐและภาคเอกชนที่สนใจเข้ามาใช้บริการภายในสำนักบ่มเพาะวิชาการเพื่อสังคม มหาวิทยาลัยทักษิณ

11.4 งบประมาณในการลงทุน

จากกิจกรรมเดิมที่ศูนย์บ่มเพาะวิสาหกิจ มหาวิทยาลัยทักษิณ ได้ดำเนินการ ซึ่งประกอบด้วย ศูนย์บ่มเพาะวิสาหกิจ และคลินิกเทคโนโลยี ได้รับสนับสนุนงบประมาณจากแหล่งทุนด้วยงบประมาณปีละ 5,000,000 บาท โดยมีแหล่งทุนหลักจาก สำนักงานคณะกรรมการการอุดมศึกษา กระทรวงวิทยาศาสตร์และเทคโนโลยี ศูนย์ส่งเสริมอุตสาหกรรมภาคที่ 11 เป็นต้น เพื่อให้การดำเนินงานของหน่วยงานได้ครอบคลุมและเกิดประโยชน์ในวงกว้างมากขึ้น รวมทั้งเพื่อให้เกิดการบูรณาการของหน่วยงานภายในมหาวิทยาลัยอย่างมีประสิทธิภาพและเกิดประโยชน์สูงสุดจากงบประมาณที่ได้จัดสรร หน่วยงานฯ จึงได้ขอเสนอจัดตั้งมหาวิทยาลัยทักษิณ เพื่อรองรับงานที่จะขยายตัวขึ้น โดยจะของบประมาณสนับสนุนในระยะเวลา 2 ปี โดยขอรับการสนับสนุนจาก มหาวิทยาลัยทักษิณ และอุทยานวิทยาศาสตร์ภาคใต้ โดยมีรายละเอียดการขอ งบประมาณดังนี้

ในปีงบประมาณ 2559 จะขอเงินตั้งต้นให้กับสำนักบ่มเพาะวิชาการเพื่อวิสาหกิจในชุมชน มหาวิทยาลัยทักษิณ จำนวน 2.5 ล้านบาท โดยจะเป็นเงินยืมจากมหาวิทยาลัย โดยมีกำหนดการใช้คืนภายใน ปีงบประมาณ 2563 โดยนำมาลงทุนปรับปรุงสถานที่เป็นสำนักงานประสานงาน TSU Biz Mart และ TSU-Green Market รายละเอียดงบประมาณดังตารางต่อไปนี้

ลำดับที่	รายละเอียดงบประมาณ	จำนวนเงิน (บาทต่อปี)
1	โครงการ TSU Green Market	550,000
1.1	ค่าใช้จ่ายจ้างเหมาจัดทำซุ้มไม้ไผ่ขนาด 2 x 2 เมตร จำนวน 50 หลัง	200,000
1.2	ค่าใช้จ่ายจ้างเหมาจัดทำห้องน้ำขนาด 1.5 x 1.5 เมตร จำนวน 1 ห้อง	45,000
1.3	ค่าใช้จ่ายจ้างเหมาจัดทำระบบสาธารณูปโภค น้ำ ไฟฟ้า	50,000
1.4	เงินสดสำหรับใช้หมุนเวียน	50,000
1.5	ค่าใช้จ่ายจ้างเหมาเจ้าหน้าที่ประสานงานโครงการฯ 1 อัตรา	120,000
1.6	ค่าใช้จ่ายจ้างเหมาเจ้าหน้าที่ทำความสะอาดบริเวณตลาด	36,000
1.7	ค่าน้ำค่าไฟฟ้า	24,000
1.8	ค่าใช้จ่ายอื่นๆ	25,000
2	โครงการ TSU Biz Mart (สร้างอาคารสำนักงาน แสดงผลงานด้านผลิตภัณฑ์และบริการจากฐานการวิจัย)	1,950,000
รวมงบประมาณทั้งสิ้น		2,500,000

12. ลักษณะของหน่วยงาน :

12.1 เป็นหน่วยงานภายใต้ชื่อ “สำนักบ่มเพาะวิชาการเพื่อวิสาหกิจในชุมชน มหาวิทยาลัยทักษิณ” ภายใต้ข้อบังคับมหาวิทยาลัยทักษิณ ว่าด้วยหน่วยงานลักษณะพิเศษ พ.ศ.2558

12.2 มีระเบียบว่าด้วยการบริหารงานสำนักบ่มเพาะวิชาการเพื่อวิสาหกิจในชุมชน มหาวิทยาลัยทักษิณ เพื่อความคล่องตัวในการดำเนินงาน

12.3 ผู้บริหารและบุคลากรสำนักบ่มเพาะวิชาการเพื่อวิสาหกิจในชุมชน มหาวิทยาลัยทักษิณ เป็นพนักงานมหาวิทยาลัยหรือพนักงานเงินรายได้ของมหาวิทยาลัยทักษิณ

13. แผนการดำเนินงาน

แผนงาน	ระยะเวลา 5 ปี				
	2559	2560	2561	2562	2563
1. จัดทำแผนการดำเนินงานโครงการจัดตั้งสำนักบมเพาะวิชาการเพื่อวิสาหกิจในชุมชน มหาวิทยาลัยทักษิณ					
2. แต่งตั้งคณะกรรมการโครงการจัดตั้งจัดตั้งสำนักบมเพาะวิชาการเพื่อวิสาหกิจในชุมชน					
3. จัดทำข้อเสนอโครงการจัดตั้งสำนักบมเพาะวิชาการเพื่อวิสาหกิจในชุมชน					
4. พิจารณาข้อเสนอโครงการจัดตั้งผ่านคณะกรรมการชุดต่างๆ					
5. เสนอเพื่อขออนุมัติโครงการจัดตั้งฯ ผ่านสภามหาวิทยาลัยทักษิณ					
6. เสนอแผนงานดำเนินงานสำนักบมเพาะวิชาการเพื่อสังคม มหาวิทยาลัยทักษิณ เพื่อเข้าร่วมเป็นเครือข่ายโครงการอุทยานวิทยาศาสตร์ภาคใต้					
7. ดำเนินงานตามตัวชี้วัดโครงการต่างๆ ภายใต้จัดตั้งสำนักบมเพาะวิชาการเพื่อสังคม					

14. ผลที่คาดว่าจะได้รับ

- 14.1 นักวิชาการ นิสิต และบัณฑิต จะเพิ่มศักยภาพในการรับใช้สังคม
- 14.2 ผู้ประกอบการ SMEs วิสาหกิจในชุมชน จะเพิ่มศักยภาพด้านบุคลากร ด้านการจัดการทรัพยากรสินทางปัญญา ด้านการเงินบัญชี ด้านการจัดการงานอุตสาหกรรมและเป็นแหล่งฝึกงาน พัฒนาความชำนาญของ นักวิชาการ นิสิต ของมหาวิทยาลัยทักษิณ
- 14.2 มหาวิทยาลัยทักษิณมีผลงานร่วมกับวิสาหกิจในชุมชน ด้านการวิจัยและเชิงพาณิชย์ และมีรายได้สามารถพึ่งตนเองได้จากการบริการวิชาการดังกล่าว

รายงานการประชุมสภามหาวิทยาลัยทักษิณ

ครั้งที่ 3/2559

วันเสาร์ที่ 28 พฤษภาคม 2559 เวลา 09.00 – 12.30 น.

ณ ห้องประชุมทองหลวง 1 ชั้น 2 อาคารสำนักงานอธิการบดี มหาวิทยาลัยทักษิณ วิทยาเขตสงขลา

กรรมการ

ผู้เข้าประชุม

- | | |
|--|-----------------------|
| 1. ศาสตราจารย์ ดร. จรัญ จันทลักษณ์ | นายกสภามหาวิทยาลัย |
| 2. ศาสตราจารย์ ดร. นายแพทย์วีระศักดิ์ จงสู่วิวัฒน์วงศ์ | อุปนายกสภามหาวิทยาลัย |
| 3. นายชาญวิทย์ อมตะมาทชาติ | กรรมการผู้ทรงคุณวุฒิ |
| 4. นายบัญญัติ จันทน์เสนาะ | กรรมการผู้ทรงคุณวุฒิ |
| 5. ศาสตราจารย์ ดร. วิรุณ ตั้งเจริญ | กรรมการผู้ทรงคุณวุฒิ |
| 6. ศาสตราจารย์ ดร. สมคิด เลิศไพฑูรย์ | กรรมการผู้ทรงคุณวุฒิ |
| 7. นายสวัสดิ์ กฤตรัชตนันต์ | กรรมการผู้ทรงคุณวุฒิ |
| 8. ศาสตราจารย์ ดร. สุรินทร์ เศรษฐมานิต | กรรมการผู้ทรงคุณวุฒิ |
| 9. นายสภาคณบดีเกษมมหาวิทยาลัยทักษิณ
(นายกิตติเทพ ถาวรสุข) | กรรมการ |
| 10. อธิการบดีมหาวิทยาลัยทักษิณ
(รองศาสตราจารย์ ดร. วิชัย ชำนิ) | กรรมการ |
| 11. ประธานสภาคณาจารย์และพนักงาน
(อาจารย์ ดร. จิตาภา สุวรรณฤกษ์) | กรรมการ |
| 12. ผู้แทนหัวหน้าส่วนงานวิชาการ
(คณบดีคณะศึกษาศาสตร์...อาจารย์เกษม สุริยกันท์) | กรรมการ |
| 13. ผู้แทนคณาจารย์ประจำ
(ผู้ช่วยศาสตราจารย์ ดร. ประสงค์ เกษราธิคุณ) | กรรมการ |
| 14. ผู้แทนพนักงานมหาวิทยาลัยซึ่งไม่ใช่คณาจารย์ประจำ
(นายทรงธรรม ธีระกุล) | กรรมการ |
| 15. ผู้ช่วยศาสตราจารย์ ดร. วสันต์ กาญจนมุกดา
(รองอธิการบดีฝ่ายวางแผนและกิจกรรมสภามหาวิทยาลัย) | เลขานุการ |
| 16. หัวหน้าสำนักงานสภามหาวิทยาลัย
(หัวหน้าฝ่ายบริหารงานสภามหาวิทยาลัย ...นางสาวจินตนา นาคจินดา) | ผู้ช่วยเลขานุการ |

ผู้ไม่เข้าประชุม (เนื่องจากติดภารกิจอื่น):

1. ศาสตราจารย์ ดร. วิโชค มุกดามณี
2. ศาสตราจารย์ ดร. วิษณุ เครืองาม

กรรมการผู้ทรงคุณวุฒิ
กรรมการผู้ทรงคุณวุฒิ

ที่ปรึกษาสภามหาวิทยาลัย

ผู้เข้าประชุม

ผู้ไม่เข้าประชุม (เนื่องจากติดภารกิจอื่น)

1. ผู้ว่าราชการจังหวัดสงขลา
(นายทรงพล สวาสดิ์ธรรม)
2. ผู้ว่าราชการจังหวัดพัทลุง
(ดร. วินัย บัวประดิษฐ์)

ผู้เข้าร่วมประชุม

ผู้บริหารมหาวิทยาลัย (เข้าประชุม)

1. รองศาสตราจารย์ไพบูลย์ ดวงจันทร์
(รองอธิการบดีวิทยาเขตสงขลา)
2. ผู้ช่วยศาสตราจารย์ ดร. วสันต์ กาญจนมุกดา ...รักษาการแทน
(รองอธิการบดีฝ่ายบริหาร)
3. รองศาสตราจารย์เกษม อัสวตรีรัตนกุล
(รองอธิการบดีฝ่ายวิชาการและวิจัย)
4. ผู้ช่วยศาสตราจารย์ ดร. นุกุล อินทระสังขา
(รองอธิการบดีฝ่ายบริการวิชาการและวิเทศสัมพันธ์)
5. อาจารย์ ดร. สุชาติ สุขสถิตย์
(รองอธิการบดีวิทยาเขตพัทลุง)
6. อาจารย์สายพิณ วิไลรัตน์
(รองอธิการบดีฝ่ายพัฒนาองค์กรและทรัพยากรบุคคล)
7. คณบดีคณะวิทยาศาสตร์
(อาจารย์พีระ ทองมี...แทน)
8. คณบดีบัณฑิตวิทยาลัย
(ผู้ช่วยศาสตราจารย์ ดร. สมภพ อินทสุวรรณ)
9. คณบดีคณะศิลปกรรมศาสตร์
(อาจารย์ปรีชา กุลตัน... รักษาการแทน)
10. คณบดีคณะวิทยาการสุขภาพและการกีฬา
(อาจารย์ ดร. วัลลภา เขยบัวแก้ว คชภักดี)

11. คณะบดีคณะเทคโนโลยีและการพัฒนาชุมชน
(ผู้ช่วยศาสตราจารย์ ดร. สุรศักดิ์ คชภักดี)
12. คณะบดีคณะเศรษฐศาสตร์และบริหารธุรกิจ
(อาจารย์วิณา สีลาประเสริฐศิลป์)
13. คณะบดีคณะนิติศาสตร์
(อาจารย์ศรุต จุยมณี)
14. คณะบดีคณะวิศวกรรมศาสตร์
(อาจารย์ ดร. นันทพันธ์ นภัทรานันท์ ...รักษาการแทน)
15. ผู้อำนวยการสถาบันทักษิณคดีศึกษา
(นางสาวสาวิตรี สัตยายุทธ์)
16. ผู้อำนวยการสำนักหอสมุด
(อาจารย์ ดร. วิสิทธิ์ บุญชุม)
17. ผู้อำนวยการสำนักคอมพิวเตอร์
(อาจารย์ ดร. พงษ์พันธ์ พิณโท)
18. ผู้อำนวยการวิทยาลัยภูมิปัญญาชุมชน
(อาจารย์เทพรัตน์ จันทพันธ์)
19. ผู้อำนวยการสถาบันวิจัยและพัฒนา
(รองศาสตราจารย์เกษม อัสวตรีรัตนกุล ...รักษาการแทน)
20. ผู้อำนวยการสถาบันปฏิบัติการชุมชนเพื่อการศึกษาแบบบูรณาการ
(อาจารย์ ดร. เปลื้อง สุวรรณมณี)
21. ผู้อำนวยการวิทยาลัยการจัดการเพื่อการพัฒนา
(อาจารย์ ดร. ศาสดา วิริยานุพงศ์)
22. ผู้อำนวยการวิทยาลัยนานาชาติ
(ผู้ช่วยศาสตราจารย์ ดร. วสันต์ กาญจนมุกดา ...รักษาการแทน)
23. ผู้อำนวยการศูนย์บ่มเพาะวิสาหกิจ
(ผู้ช่วยศาสตราจารย์ ดร. นกุล อินทระสังขา ...รักษาการแทน)

ผู้บริหาร (ไม่เข้าประชุม) (เนื่องจากติดภารกิจอื่น)

คณะบดีคณะมนุษยศาสตร์และสังคมศาสตร์
(รองศาสตราจารย์ ดร. อนุรักษ์ จิตรนิรัตน์)

บุคลากรฝ่ายบริหารงานสภามหาวิทยาลัย

1. นางสาวสุกัญญา กำเนิดมณี
(พนักงานมหาวิทยาลัย ตำแหน่งเจ้าหน้าที่บริหารงาน)
2. นางสาวเกวลิ ภาระบุญ
(ลูกจ้างมหาวิทยาลัย ตำแหน่งเจ้าหน้าที่บริหารงาน)

4) เพื่อขยายโอกาสให้ประชาชนเข้าถึงการบริการด้านสุขภาพได้อย่างทั่วถึงและเป็นธรรมเป็นการแก้ไขปัญหาการแออัดของการใช้บริการสถานพยาบาลและการบริหารผู้ป่วยจากการเจ็บป่วยเรื้อรังของประชาชนในจังหวัดพัทลุงและพื้นที่ใกล้เคียง

5) เพื่อผลิตผลงานวิจัยที่มีคุณภาพด้านสุขภาพ สามารถนำไปใช้ประโยชน์ได้จริงและสอดคล้องกับความต้องการของพื้นที่

6) เพื่อขยายการบริการวิชาการสำหรับการรองรับการเปลี่ยนแปลงโครงสร้างประชากรไปสู่สังคมผู้สูงอายุในอนาคต

อนึ่ง คณะพยาบาลและสหเวชศาสตร์ เป็นส่วนงานที่จำเป็นต้องมีผู้บริหารที่มีความรู้ ความสามารถ มีประสบการณ์ด้านบริหาร อธิการบดีจึงเสนอที่ประชุมพิจารณา ดังนี้

1) ขอยกเว้นการปฏิบัติตามข้อบังคับมหาวิทยาลัยทักษิณ ว่าด้วยการสรรหาหัวหน้าส่วนงานวิชาการและส่วนงานอื่น พ.ศ. 2558 ในการแต่งตั้งคณบดีคณะพยาบาลและสหเวชศาสตร์

2) ให้ความเห็นชอบแต่งตั้งผู้ช่วยศาสตราจารย์จิรพรรณ พิรุณ เป็น คณบดีคณะพยาบาลและสหเวชศาสตร์ ทั้งนี้ตั้งแต่วันที่ 1 มิถุนายน 2559 เป็นต้นไป

(รายละเอียดตามเอกสารประกอบการประชุมหมายเลข 6.1)

มติ

1. อนุมัติยกเว้นการปฏิบัติตามข้อบังคับมหาวิทยาลัยทักษิณ ว่าด้วยการสรรหาหัวหน้าส่วนงานวิชาการและส่วนงานอื่น พ.ศ. 2558 ในการแต่งตั้งคณบดีคณะพยาบาลและสหเวชศาสตร์

2. เห็นชอบแต่งตั้งผู้ช่วยศาสตราจารย์จิรพรรณ พิรุณ เป็น คณบดีคณะพยาบาลและสหเวชศาสตร์ ทั้งนี้ตั้งแต่วันที่ 1 มิถุนายน 2559 เป็นต้นไป

6.2 เรื่อง แต่งตั้งคณะกรรมการอำนวยการสำนักบ่มเพาะวิชาการเพื่อวิสาหกิจในชุมชน

อธิการบดีและรองอธิการบดีฝ่ายบริการวิชาการและวิเทศสัมพันธ์เสนอที่ประชุม พิจารณาแต่งตั้งคณะกรรมการอำนวยการสำนักบ่มเพาะวิชาการเพื่อวิสาหกิจในชุมชน มหาวิทยาลัยทักษิณ

(รายละเอียดตามเอกสารประกอบการประชุมหมายเลข 6.2)

มติ เห็นชอบให้แต่งตั้งคณะกรรมการอำนวยการสำนักบ่มเพาะวิชาการเพื่อวิสาหกิจในชุมชน มหาวิทยาลัยทักษิณ ดังนี้

- | | |
|---|--------------------------|
| 1) อธิการบดีมหาวิทยาลัยทักษิณ | เป็น ประธานกรรมการ |
| 2) ประธานหอการค้าจังหวัดพัทลุง | เป็น กรรมการ |
| 3) ผู้อำนวยการอุทยานวิทยาศาสตร์ภาคใต้ | เป็น กรรมการ |
| 4) ผู้อำนวยการศูนย์ส่งเสริมอุตสาหกรรมภาค 11 | เป็น กรรมการ |
| 5) รองอธิการบดีฝ่ายบริการวิชาการและวิเทศสัมพันธ์ | เป็น กรรมการ |
| 6) ผู้อำนวยการสำนักบ่มเพาะวิชาการเพื่อวิสาหกิจในชุมชน | เป็น กรรมการและเลขานุการ |
| 7) นางสาวเขาวลักษณ์ สมาคม | เป็น ผู้ช่วยเลขานุการ |

ข้อสังเกตและข้อเสนอแนะ ให้สรุปข้อมูลความก้าวหน้าการดำเนินงาน รวมทั้งปัญหาอุปสรรคในการบริหารงบประมาณต่อสภามหาวิทยาลัยเพื่อทราบและให้ข้อเสนอแนะ

มติ รับทราบ

9.3 เรื่อง การสนทนาเรื่อง “ดัชนีอยู่เย็นเป็นสุข”

ตามที่สภามหาวิทยาลัยทักษิณ ในการประชุมครั้งที่ 1/2559 เมื่อวันที่ 5 มีนาคม 2559 มีมติรับทราบเรื่อง GDH (Gross Domestic Happiness) กับความยั่งยืนของโลก โดยมีข้อเสนอแนะว่าควรเชิญ นายชาญวิทย์ อมตะมาหุชาติ กรรมการสภามหาวิทยาลัยผู้ทรงคุณวุฒิ มาร่วมสนทนาเรื่อง “ดัชนีอยู่เย็นเป็นสุข” นายชาญวิทย์ อมตะมาหุชาติได้เชิญนายสมชาย ศักดาเวคีอิศร ที่ปรึกษานโยบายและแผนงาน สำนักงานคณะกรรมการพัฒนาการเศรษฐกิจและสังคมแห่งชาติ มาบรรยายเรื่อง “การพัฒนาดัชนีความอยู่เย็นเป็นสุขร่วมกันในสังคมไทย” ให้สภามหาวิทยาลัยทักษิณทราบและร่วมสนทนา

(รายละเอียดตั้งเอกสารแนบท้ายรายงานการประชุม)

เลิกประชุม เวลา 12.30 น.



(นางสาวจินตนา นาคจินดา)
หัวหน้าฝ่ายบริหารงานสภามหาวิทยาลัย
ปฏิบัติหน้าที่หัวหน้าสำนักงานสภามหาวิทยาลัย
ผู้ช่วยเลขานุการสภามหาวิทยาลัย
ผู้จัดบันทึกรายงานการประชุม



(ผู้ช่วยศาสตราจารย์ ดร. วสันต์ กาญจนมุกดา)
รองอธิการบดีฝ่ายวางแผนและกิจการสภามหาวิทยาลัย
เลขานุการสภามหาวิทยาลัย
ผู้ตรวจรายงานการประชุม

(ศาสตราจารย์ ดร. จริญ จันทลักขณา)
นายกสภามหาวิทยาลัย

6.2

เรื่อง

แต่งตั้งคณะกรรมการอำนวยการ
สำนักบ่มเพาะวิชาการเพื่อวิสาหกิจชุมชน มหาวิทยาลัยทักษิณ

6.2 เรื่อง แต่งตั้งคณะกรรมการอำนวยการสำนักบ่มเพาะวิชาการเพื่อวิสาหกิจชุมชน มหาวิทยาลัยทักษิณ

(1) กฎหมาย/ข้อบังคับ/ระเบียบ/มติที่เกี่ยวข้อง

(1.1) สภามหาวิทยาลัยทักษิณ ในการประชุมครั้งที่ 2/2559 เมื่อวันที่ 23 เมษายน 2559 มีมติอนุมัติจัดตั้งสำนักบ่มเพาะวิชาการเพื่อวิสาหกิจชุมชน มหาวิทยาลัยทักษิณ เป็นหน่วยงานลักษณะพิเศษ และมอบมหาวิทยาลัยนำข้อเสนอแนะไปพิจารณาดำเนินการ

(1.2) ตามความในข้อ 5 ของข้อบังคับมหาวิทยาลัยทักษิณ ว่าด้วย หน่วยงานลักษณะพิเศษ พ.ศ. 2558 กำหนดให้มีคณะกรรมการอำนวยการ ซึ่งสภามหาวิทยาลัยแต่งตั้ง ประกอบด้วย

- | | |
|---------------------------------------|--------------------------|
| 1) อธิการบดี | เป็น ประธานกรรมการ |
| 2) ผู้ทรงคุณวุฒิ ไม่เกิน 3 คน | เป็น กรรมการ |
| 3) รองอธิการบดีที่อธิการบดีมอบหมาย | เป็น กรรมการ |
| 4) ผู้อำนวยการ | เป็น กรรมการและเลขานุการ |
| 5) ผู้ปฏิบัติงานในหน่วยงาน จำนวน 1 คน | เป็น ผู้ช่วยเลขานุการ |

กรรมการผู้ทรงคุณวุฒิตาม (2) มีวาระการดำรงตำแหน่ง 3 ปี และอาจได้รับการแต่งตั้งอีกได้ ในกรณีที่กรรมการผู้ทรงคุณวุฒิพ้นจากตำแหน่งก่อนครบวาระหรือในกรณีที่แต่งตั้งกรรมการผู้ทรงคุณวุฒิเพิ่ม ให้ผู้ที่ได้รับแต่งตั้งแทนตำแหน่งที่ว่างหรือเป็นที่กรรมการเพิ่มนั้นอยู่ในตำแหน่งเท่ากับวาระที่เหลือของ กรรมการซึ่งได้แต่งตั้งไว้แล้ว

(2) สารที่เสนอ

อธิการบดีเสนอที่ประชุมแต่งตั้งคณะกรรมการอำนวยการสำนักบ่มเพาะวิชาการเพื่อวิสาหกิจชุมชน มหาวิทยาลัยทักษิณ

(3) ประเด็นที่เสนอ

เสนอที่ประชุมพิจารณาแต่งตั้งคณะกรรมการอำนวยการสำนักบ่มเพาะวิชาการเพื่อวิสาหกิจชุมชน มหาวิทยาลัยทักษิณ ประกอบด้วยบุคคล ดังนี้

- | | |
|---|--------------------------|
| 1) อธิการบดีมหาวิทยาลัยทักษิณ | เป็น ประธานกรรมการ |
| 2) ประธานหอการค้าจังหวัดพัทลุง | เป็น กรรมการ |
| 3) ผู้อำนวยการอุทยานวิทยาศาสตร์ภาคใต้ | เป็น กรรมการ |
| 4) รองอธิการบดีวิทยาเขตพัทลุง | เป็น กรรมการ |
| 5) รองอธิการบดีฝ่ายบริการวิชาการและวิเทศสัมพันธ์ | เป็น กรรมการ |
| 6) ผู้อำนวยการสำนักบ่มเพาะวิชาการเพื่อวิสาหกิจชุมชน | เป็น กรรมการและเลขานุการ |
| 7) นางสาวเซาวลักษณ์ สماعيل | เป็น ผู้ช่วยเลขานุการ |

(4) ผู้เสนอเรื่องต่อที่ประชุม

อธิการบดี

(5) เรื่องที่เสนอผ่านกระบวนการพิจารณาจากคณะกรรมการชุดต่างๆ ดังนี้

(6) เอกสารประกอบการประชุม

(7) มติ

แต่งตั้งคณะกรรมการอำนวยการสำนักบ่มเพาะวิชาการเพื่อวิสาหกิจชุมชน มหาวิทยาลัยทักษิณ ประกอบด้วยบุคคล ดังนี้

องค์ประกอบ	เป็น	เสนอแต่งตั้ง
1) อธิการบดี	ประธานกรรมการ	อธิการบดี
2) ผู้ทรงคุณวุฒิ ไม่เกิน 3 คน	กรรมการ	ประธานหอการค้าจังหวัดพัทลุง
	กรรมการ	ผู้อำนวยการอุทยานวิทยาศาสตร์ภาคใต้
3) รองอธิการบดีที่อธิการมอบหมาย 1 คน	กรรมการ	รองอธิการบดีวิทยาเขตพัทลุง
	กรรมการ	รองอธิการบดีฝ่ายบริการวิชาการและวิเทศสัมพันธ์
4) ผู้อำนวยการ	กรรมการและเลขานุการ	ผู้อำนวยการสำนักบ่มเพาะวิชาการเพื่อวิสาหกิจชุมชน
5) ผู้ปฏิบัติงานในหน่วยงาน จำนวน 1 คน	ผู้ช่วยเลขานุการ	นางสาวเขาวลัักษณ์ สมากม