



R **Di-TSU**
Research and Social
Innovation Encouragement



แผนยุทธศาสตร์ ด้านวิทยาศาสตร์ วิจัยและนวัตกรรม

มหาวิทยาลัยทักษิณ พ.ศ. 2564-2568



แผนยุทธศาสตร์ด้านวิทยาศาสตร์ วิจัยและ นวัตกรรม มหาวิทยาลัยทักษิณ พ.ศ. 2564-2568



สถาบันวิจัยและพัฒนา
22 กุมภาพันธ์ 2564

คำนำ

มหาวิทยาลัยทักษิณได้จัดทำแผนยุทธศาสตร์ด้านวิทยาศาสตร์ วิจัย และนวัตกรรม มหาวิทยาลัยทักษิณ พ.ศ.2564 -2568 (TSU-Social Innovation Movement; TSU SIM Movement) โดยคำนึงถึงความสอดคล้องกับนโยบายและยุทธศาสตร์การอุดมศึกษา วิทยาศาสตร์ วิจัยและนวัตกรรม พ.ศ.2563 -2570 นโยบายและการปฏิรูประบบอุดมศึกษา ภายใต้โครงการพลิกโฉมมหาวิทยาลัย(Reinventing University) ของกระทรวงการอุดมศึกษา วิทยาศาสตร์ วิจัยและนวัตกรรม(อว.) และแผนกลยุทธ์มหาวิทยาลัยทักษิณ พ.ศ.2563 - 2567 ภายใต้แผนยุทธศาสตร์การพัฒนามหาวิทยาลัยทักษิณ 20 ปี (พ.ศ.2561-2580)

แผนยุทธศาสตร์ด้านวิทยาศาสตร์ วิจัย และนวัตกรรม มหาวิทยาลัยทักษิณ พ.ศ. 2564 -2568 (TSU-Social Innovation Movement; TSU SIM Movement) ประกอบด้วยแพลตฟอร์มที่ 1 การพัฒนากำลังคนยกระดับสถาบันความรู้และระบบนิเวศด้านวิทยาศาสตร์ วิจัยและนวัตกรรม แพลตฟอร์มที่ 2 การวิจัยและสร้างนวัตกรรมเพื่อโจทย์ท้าทายของสังคม แพลตฟอร์มที่ 3 การวิจัยและสร้างนวัตกรรมเพื่อเพิ่มขีดความสามารถในการแข่งขัน พร้อมทั้งยกระดับการพึ่งพาตนเองในระดับประเทศ และแพลตฟอร์มที่ 4 การวิจัยและสร้างนวัตกรรมเพื่อพัฒนาเชิงพื้นที่และลดความเหลื่อมล้ำ พร้อมทั้งกำหนดกำหนดเป้าหมายและผลสัมฤทธิ์ที่สำคัญ (Objectives and Key Results) เพื่อเป็นแนวทางในการออกแบบการขับเคลื่อน การดำเนินการ และการปฏิบัติการด้านนวัตกรรมสังคมที่มีประสิทธิภาพและมีประสิทธิผล และแผนงานริเริ่มสำคัญ (Flagships) ที่สะท้อนอัตลักษณ์และความโดดเด่นด้านวิทยาศาสตร์ วิจัย และนวัตกรรมของมหาวิทยาลัย ซึ่งเป็นกรอบแผนการสนับสนุนด้านการวิจัยหน่วยงานต่างๆ ของมหาวิทยาลัยทักษิณ



รองศาสตราจารย์ ดร.วิชัย ชำนิ
อธิการบดีมหาวิทยาลัยทักษิณ

บทสรุปผู้บริหาร

การจัดทำแผนยุทธศาสตร์ด้านวิทยาศาสตร์ วิจัย และนวัตกรรม มหาวิทยาลัยทักษิณ พ.ศ. 2564 -2568 (TSU-Social Innovation Movement; TSU SIM Movement) เป็นผลสืบเนื่องสำคัญจากการเปลี่ยนแปลงสำคัญ ประการแรก กำหนดนโยบายและยุทธศาสตร์การอุดมศึกษา วิทยาศาสตร์ วิจัยและนวัตกรรม พ.ศ.2563 - 2570 ให้สอดคล้องและบูรณาการในการพัฒนาประเทศที่สอดคล้องกับยุทธศาสตร์ชาติ แผนแม่บท นโยบายรัฐบาล ภายใต้วิสัยทัศน์ “เตรียมคนไทยแห่งศตวรรษที่ 21 พัฒนาเศรษฐกิจที่กระจายโอกาสอย่างทั่วถึง สังคมที่มั่นคงและสิ่งแวดล้อมที่ยั่งยืน โดยสร้างความเข้มแข็งทางนวัตกรรมระดับแนวหน้าในสากล นำพาประเทศไปสู่ประเทศที่พัฒนาแล้ว” โดยกำหนดการดำเนินงานในลักษณะแพลตฟอร์ม (Platform) ตามเป้าประสงค์ของการพัฒนาซึ่งประกอบด้วย 4 ด้าน ประกอบด้วย (1) การพัฒนากำลังคนและสถาบันความรู้ (2) การวิจัยและสร้างนวัตกรรมเพื่อตอบโจทย์ความท้าทายของสังคม (3) การวิจัยและนวัตกรรมเพื่อเพิ่มขีดความสามารถการแข่งขัน และ (4) การวิจัยและนวัตกรรมเพื่อการพัฒนาเชิงพื้นที่และลดความเหลื่อมล้ำ

ประการที่สอง นโยบายและการปฏิรูประบบอุดมศึกษา ภายใต้โครงการพลิกโฉมมหาวิทยาลัย (Reinventing University) ของกระทรวงการอุดมศึกษา วิทยาศาสตร์ วิจัยและนวัตกรรม(อว.) เพื่อให้สถาบันอุดมศึกษาปฏิรูประบบบริหารงานและปรับเปลี่ยนหลักสูตรให้ทันต่อการเปลี่ยนแปลงของสังคม สามารถผลิตบุคลากรคุณภาพสูง มุ่งตอบสนองความต้องการของสังคมการเพิ่มขีดความสามารถทางการแข่งขันให้กับประเทศ พร้อมยกระดับคุณภาพมหาวิทยาลัยไทยให้ทัดเทียมนานาชาติและเป็นกลไกสำคัญในการขับเคลื่อนประเทศสู่ยุค 4.0 โดยการแบ่งกลุ่มสถาบันอุดมศึกษามุ่งตามยุทธศาสตร์เป็น 5 กลุ่ม ได้แก่ (1) กลุ่มมุ่งยุทธศาสตร์ด้านการพัฒนา การวิจัยระดับแนวหน้าของโลก(Global & Frontier Research) (2) กลุ่มมุ่งยุทธศาสตร์ด้านการพัฒนาเทคโนโลยีและส่งเสริมการสร้างนวัตกรรม(Technology & Innovation) (3) กลุ่มมุ่งยุทธศาสตร์ด้านการพัฒนาชุมชนเชิงพื้นที่(Area-Based & Community) (4) กลุ่มมุ่งยุทธศาสตร์ด้านการพัฒนาปัญญาและคุณธรรมด้วยหลักทางศาสนา(Moral & Intellectual Cultivation) และ(5) กลุ่มมุ่งยุทธศาสตร์ด้านการผลิตและพัฒนาบุคลากรวิชาชีพและสาขาเฉพาะทาง(Specialized & Professional) โดยมหาวิทยาลัยทักษิณ กำหนดตำแหน่งแห่งที่ตามยุทธศาสตร์กลุ่มที่ 2 การพัฒนาเทคโนโลยีและส่งเสริมการสร้างนวัตกรรม(Technology & Innovation) เพื่อมุ่งเน้นพัฒนาทางด้านเทคโนโลยีและเสริมสร้างนวัตกรรมให้สามารถตอบโจทย์การพัฒนาประเทศ สร้างบัณฑิตที่มีทักษะ ความรู้ ความชำนาญ ให้สามารถนำองค์ความรู้มาประยุกต์ใช้ในการสร้างพัฒนาหรือต่อยอดเป็นนวัตกรรมใหม่ การพัฒนาผู้ประกอบการ การร่วมมือกับภาคชุมชน เอกชน ภาคอุตสาหกรรมในการสนับสนุนและพัฒนาเทคโนโลยีร่วมกัน ซึ่งจะนำไปสู่การพัฒนาเศรษฐกิจ สังคมและอุตสาหกรรมของประเทศ

ประการที่ 3 แผนกลยุทธ์มหาวิทยาลัยทักษิณ พ.ศ. 2563 - 2567 ภายใต้แผนยุทธศาสตร์การพัฒนามหาวิทยาลัยทักษิณ 20 ปี (พ.ศ.2561-2580) ได้กำหนดวิสัยทัศน์ “มุ่งสู่การเป็นมหาวิทยาลัยนวัตกรรมสังคมระดับแนวหน้าของประเทศ ภายในปี 2567” ด้วยพันธกิจ (1) จัดการศึกษาเพื่อพัฒนากำลังคนในการขับเคลื่อนการพัฒนาประเทศ โดยเน้นการสร้างสมรรถนะการพัฒนานวัตกรรมสังคมและการเป็นผู้ประกอบการ

(2) การวิจัยเพื่อพัฒนาเทคโนโลยีและนวัตกรรมที่ตอบโจทย์การพัฒนาเศรษฐกิจ สังคม สิ่งแวดล้อม และการเพิ่มขีดความสามารถในการแข่งขันของประเทศ (3) การบริการวิชาการและถ่ายทอดความรู้ เทคโนโลยี และนวัตกรรมเพื่อการพัฒนาเชิงพื้นที่ และ(4) การพัฒนานวัตกรรมสังคมบนฐานศิลปะ วัฒนธรรม หรือภูมิปัญญาท้องถิ่น เพื่อการทำนุบำรุงศิลปะ วัฒนธรรมและยกระดับคุณภาพชีวิตในชุมชน พร้อมทั้งกำหนดเป้าหมายและผลสัมฤทธิ์ที่สำคัญ (Objectives and Key Results) เป็นแนวทางในการขับเคลื่อน

แผนยุทธศาสตร์ด้านวิทยาศาสตร์ วิจัย และนวัตกรรม มหาวิทยาลัยทักษิณ พ.ศ. 2564 -2568 ประกอบด้วย แพลตฟอร์มที่ 1 การพัฒนากำลังคน ยกระดับสถาบันความรู้และระบบนิเวศด้านวิทยาศาสตร์ วิจัย และนวัตกรรม แพลตฟอร์มที่ 2 การวิจัยและสร้างนวัตกรรมเพื่อตอบโจทย์ท้าทายของสังคม แพลตฟอร์มที่ 3 การวิจัยและสร้างนวัตกรรมเพื่อเพิ่มขีดความสามารถในการแข่งขัน พร้อมทั้งยกระดับการพึ่งพาตนเองในระดับประเทศ และแพลตฟอร์มที่ 4 การวิจัยและสร้างนวัตกรรมเพื่อพัฒนาเชิงพื้นที่และลดความเหลื่อมล้ำ พร้อมทั้งกำหนดเป้าหมายและผลสัมฤทธิ์ที่สำคัญ (Objectives and Key Results) เพื่อเป็นแนวทางในการออกแบบการขับเคลื่อน การดำเนินการ และการปฏิบัติการด้านนวัตกรรมสังคมที่มีประสิทธิภาพ และมี ประสิทธิผล และแผนงานริเริ่มสำคัญ (Flagships) ที่สะท้อนอัตลักษณ์และความโดดเด่นด้านวิทยาศาสตร์ วิจัย และนวัตกรรมของมหาวิทยาลัย

สารบัญ

สารบัญ

ส่วนที่ 1	นโยบายและยุทธศาสตร์การอุดมศึกษา วิทยาศาสตร์ วิจัยและนวัตกรรมพ.ศ.2563-2570	1
	กลุ่มสถาบันอุดมศึกษาเชิงยุทธศาสตร์ บริบทมหาวิทยาลัยทักษิณเชิงกลยุทธ์	
ส่วนที่ 2	แผนยุทธศาสตร์ด้านวิทยาศาสตร์ วิจัยและนวัตกรรม มหาวิทยาลัยทักษิณ พ.ศ.2564-2568	11
แพลตฟอร์มที่ 1	การพัฒนากำลังคน ยกระดับสถาบันความรู้และระบบนิเวศ	
	ด้านวิทยาศาสตร์ วิจัยและนวัตกรรม.....	12
แพลตฟอร์มที่ 2	การวิจัยและสร้างนวัตกรรมเพื่อโจทย์ท้าทายของสังคม.....	24
แพลตฟอร์มที่ 3	การวิจัยและสร้างนวัตกรรมเพื่อเพิ่มขีดความสามารถในการแข่งขัน	
	พร้อมทั้งยกระดับการพึ่งพาตนเองในระดับประเทศ.....	38
แพลตฟอร์มที่ 4	การวิจัยและสร้างนวัตกรรมเพื่อพัฒนาเชิงพื้นที่และลดความเหลื่อมล้ำ.....	47
ส่วนที่ 3	17 กลุ่มประเด็นวิจัยของมหาวิทยาลัยทักษิณเพื่อขับเคลื่อนนวัตกรรมสังคม	59
	พ.ศ. 2564-2568	
แพลตฟอร์มที่ 1	นวัตกรรมคลังสมอง.....	60
แพลตฟอร์มที่ 2	นวัตกรรมเทคโนโลยี.....	62
แพลตฟอร์มที่ 3	นวัตกรรมผู้ประกอบการ.....	64
แพลตฟอร์มที่ 4	นวัตกรรมเชิงพื้นที่.....	66

ส่วนที่ 1

บริบทมหาวิทยาลัยทักษิณเชิงกลยุทธ์

นโยบายและยุทธศาสตร์การอุดมศึกษา วิทยาศาสตร์ วิจัยและนวัตกรรม พ.ศ.2563-2570

นโยบายและยุทธศาสตร์การอุดมศึกษา วิทยาศาสตร์ วิจัยและนวัตกรรม พ.ศ.2563-2570 เป็นกรอบแนวทางการพัฒนาระบบอุดมศึกษา วิทยาศาสตร์ วิจัยและนวัตกรรมของประเทศให้สอดคล้องและบูรณาการกันเพื่อให้เกิดเป็นพลังในการขับเคลื่อนการพัฒนาประเทศที่สอดคล้องกับทิศทางของยุทธศาสตร์ชาติ แผนแม่บทและนโยบายของรัฐบาลโดยมีวิสัยทัศน์เพื่อ “เตรียมคนไทยแห่งศตวรรษที่ 21 พัฒนาเศรษฐกิจที่กระจายโอกาสอย่างทั่วถึง สังคมที่มั่นคง และสิ่งแวดล้อมที่ยั่งยืน โดยสร้างความเข้มแข็งทางนวัตกรรมระดับแนวหน้าในสากล นำพาประเทศไปสู่ประเทศที่พัฒนาแล้ว” ที่คำนึงถึงบริบทของการปฏิรูปประเทศในปัจจุบัน โดยมีการจัดตั้งกระทรวงการอุดมศึกษา วิทยาศาสตร์ วิจัยและนวัตกรรมเป็นกระทรวงใหม่ และบริบทโลกที่มีการเปลี่ยนแปลงอย่างรวดเร็ว ที่ออกแบบให้ผู้มีส่วนเกี่ยวข้องสามารถมีส่วนร่วม ในการขับเคลื่อนการดำเนินงานในลักษณะแพลตฟอร์ม (Platform) ความร่วมมือ ตามเป้าประสงค์ของการพัฒนา ใน 4 ด้าน ได้แก่ 1) การพัฒนากำลังคนและสถาบันความรู้ 2) การวิจัยและสร้างนวัตกรรมเพื่อตอบโจทย์ท้าทายของสังคม 3) การวิจัยและสร้างนวัตกรรมเพื่อเพิ่มขีดความสามารถการแข่งขัน และ 4) การวิจัยและสร้างนวัตกรรมเพื่อการพัฒนาเชิงพื้นที่และลดความเหลื่อมล้ำ โดยดำเนินงานควบคู่ไปกับการปฏิรูประบบ อุดมศึกษา วิทยาศาสตร์ วิจัยและนวัตกรรมของประเทศ ยุทธศาสตร์การดำเนินงานในแต่ละแพลตฟอร์ม ได้ กำหนดเป้าหมายและผลสัมฤทธิ์ที่สำคัญ (Objectives and Key Results: OKR) และชุดโปรแกรมภายใต้ แพลตฟอร์ม เพื่อเป็นแนวทางในการออกแบบแผนด้านการอุดมศึกษา และแผนด้านวิทยาศาสตร์ วิจัยและ นวัตกรรมของประเทศต่อไป ทั้งนี้ สำนักงานสภานโยบายการอุดมศึกษา วิทยาศาสตร์ วิจัยและนวัตกรรมแห่งชาติ และสำนักงาน คณะกรรมการส่งเสริมวิทยาศาสตร์ วิจัยและนวัตกรรม ซึ่งจัดตั้งขึ้นเมื่อวันที่ 2 พฤษภาคม 2562 ได้ร่วมกันจัดทำ แผนด้านวิทยาศาสตร์ วิจัยและนวัตกรรมของประเทศ พ.ศ. 2563 – 2565 ขึ้นเพื่อเป็นแผนระยะกลาง โดยมี ยุทธศาสตร์หลักที่สอดคล้องกับ นโยบายและยุทธศาสตร์การอุดมศึกษา วิทยาศาสตร์ วิจัยและนวัตกรรม พ.ศ. 2563 – 2570 เพื่อให้ทันการกับการจัดสรรงบประมาณปี 2563 – 2564 ตามแนวทางที่กำหนดใน พระราชบัญญัติสภานโยบายการอุดมศึกษา วิทยาศาสตร์ วิจัยและนวัตกรรมแห่งชาติ พ.ศ. 2562 มาตรา 11 (1) และ (2) โดยจะมีการปรับปรุงนโยบายและยุทธศาสตร์การอุดมศึกษา วิทยาศาสตร์ วิจัยและนวัตกรรม และแผนด้านวิทยาศาสตร์ วิจัยและนวัตกรรมเป็นระยะ เพื่อให้สอดคล้องกับบริบทของการพัฒนาประเทศ รวมทั้งปรับปรุงให้มีความสมบูรณ์ขึ้น โดยเพิ่มเติมการมองภาพอนาคต การวิเคราะห์สถานการณ์ด้านการอุดมศึกษา วิทยาศาสตร์ วิจัยและนวัตกรรมของประเทศและของโลก และสถานการณ์การพัฒนาประเทศรายสาขารวมทั้งการพัฒนาเชิงพื้นที่ (สำนักงานคณะกรรมการส่งเสริมวิทยาศาสตร์ วิจัยและนวัตกรรม ; 2563)

การเปลี่ยนแปลงของระบบบริหารงานวิจัยระดับประเทศที่ส่งผลต่อการพัฒนาสถาบันอุดมศึกษาและการพัฒนางานวิจัย ภายใต้กระทรวงการอุดมศึกษา วิทยาศาสตร์ วิจัย และนวัตกรรมที่ได้มีนโยบายและยุทธศาสตร์การอุดมศึกษา วิทยาศาสตร์ วิจัยและนวัตกรรม พ.ศ. 2563 – 2570 ขึ้น เพื่อเป็นกรอบแนวทางการพัฒนาระบบอุดมศึกษา วิทยาศาสตร์ วิจัยและนวัตกรรมของประเทศ ให้สอดคล้องและบูรณาการกัน เพื่อให้เกิดเป็นพลังในการขับเคลื่อนการพัฒนาประเทศนั้น ส่งผลให้สถาบันอุดมศึกษาเล็งเห็นถึงความสำคัญของการพัฒนางานวิจัย นวัตกรรม และสิ่งประดิษฐ์ เพื่อนำไปใช้ในการขับเคลื่อนและตอบสนองนโยบายของรัฐบาลเป็นสำคัญ

กลุ่มสถาบันอุดมศึกษาเชิงยุทธศาสตร์

กระทรวงการอุดมศึกษา วิทยาศาสตร์ วิจัยและนวัตกรรม โดยคณะทำงานขับเคลื่อนและติดตามนโยบายของรัฐมนตรีว่าการกระทรวงการอุดมศึกษา วิทยาศาสตร์ วิจัยและนวัตกรรม (ด้านคุณภาพอุดมศึกษา) และคณะอนุกรรมการจัดทำกลุ่มสถาบันอุดมศึกษาเชิงยุทธศาสตร์และคุณลักษณะเฉพาะกลุ่ม (Strategic Profile & Strategic Attributes) ได้มีการจัดทำคู่มือการประเมินคู่มือการประเมินการกำหนดกลุ่มสถาบันอุดมศึกษาเชิงยุทธศาสตร์เพื่อให้สถาบันอุดมศึกษาใช้เป็นแนวทางในการประเมินและพิจารณาผลการดำเนินงานและศักยภาพของสถาบัน เพื่อเป็นข้อมูลประกอบการกำหนดจุดเน้นเชิงยุทธศาสตร์และการกำหนดกลุ่มของสถาบันในการตอบโจทย์ความต้องการของประเทศได้อย่างมีประสิทธิภาพ เพื่อให้สถาบันอุดมศึกษาแต่ละแห่งได้ใช้ความสามารถและศักยภาพของตนเองอย่างมีประสิทธิภาพ โดยที่ การปฏิรูประบบอุดมศึกษาจะใช้วิธีการกำหนดกลุ่มสถาบันอุดมศึกษาออกเป็น 5 กลุ่ม ได้แก่

1) **กลุ่มมุ่งยุทธศาสตร์ด้านการพัฒนา การวิจัยระดับแนวหน้าของโลก(Global & Frontier Research)** สถาบันอุดมศึกษาที่มุ่งการวิจัยที่มีคุณภาพในระดับแนวหน้าของโลกหรือเฉพาะทาง สร้างและพัฒนาบุคลากรที่มีศักยภาพหรือทักษะสูง ให้สามารถคิดค้นผลงานวิจัยเพื่อนำไปสู่การพัฒนาความร่วมมือในระดับสากล ผลิตภัณฑ์ที่เป็นนวัตกรรมหรือผลงานวิจัยในระดับนานาชาติ เพื่อตอบสนองตลาดแรงงานโลก

2) **กลุ่มมุ่งยุทธศาสตร์ด้านการพัฒนาเทคโนโลยีและส่งเสริมการสร้างนวัตกรรม(Technology & Innovation)** สถาบันอุดมศึกษาที่มุ่งเน้นพัฒนาทางด้านเทคโนโลยีและเสริมสร้างนวัตกรรม เพื่อตอบสนองการพัฒนาประเทศ สร้างบัณฑิตที่มีทักษะ ความรู้ ความชำนาญ ให้สามารถนำองค์ความรู้มาประยุกต์ใช้ในการสร้างพัฒนา หรือต่อยอดเป็น นวัตกรรมใหม่ บ่มเพาะกลุ่มคน Start Up พร้อมร่วมมือกับภาคเอกชนและภาคอุตสาหกรรมในการสนับสนุนและพัฒนาเทคโนโลยีร่วมกัน ซึ่งจะนำไปสู่การพัฒนาเศรษฐกิจ สังคมและอุตสาหกรรมของประเทศ

3) **กลุ่มมุ่งยุทธศาสตร์ด้านการพัฒนาชุมชนเชิงพื้นที่ (Area-Based & Community)** สถาบันอุดมศึกษาที่มุ่งพัฒนาชุมชนเชิงพื้นที่ให้เป็นแหล่งเรียนรู้ ด้วยการถ่ายทอดความรู้และเทคโนโลยี เพื่อสร้างความเข้มแข็งให้แก่ชุมชนและสังคม ซึ่งจะนำไปสู่การพัฒนาที่ยั่งยืนของท้องถิ่นและภูมิภาค โดยเป้าหมายของสถาบันอุดมศึกษากลุ่มนี้ ต้องการเสริมสร้างความเข้มแข็งให้กับประเทศในระดับครัวเรือนและชุมชน เพื่อส่งเสริมเศรษฐกิจฐานรากให้เข้มแข็งและยั่งยืน พร้อมยกระดับคุณภาพชีวิตรวมถึงความเป็นอยู่ของสมาชิกในชุมชนให้ดีขึ้น โดยการนำความรู้มาพัฒนาและแก้ไขปัญหาร่วมกับชุมชนหรือเกษตรกร ซึ่งจะทำให้เกิดการจ้างงานและสร้างรายได้ในพื้นที่

4) **กลุ่มมุ่งยุทธศาสตร์ด้านการพัฒนาปัญญาและคุณธรรมด้วยหลักทางศาสนา(Moral & Intellectual Cultivation)** สถาบันอุดมศึกษาที่มีพันธกิจหลักเน้นผลิตบัณฑิตที่มีปัญญาและคุณธรรม มุ่งพัฒนาทางด้านจิตใจ สติปัญญา รวมไปถึงพฤติกรรม วัฒนธรรม ขนบธรรมเนียมประเพณีที่ดีงาม มาปรับใช้ให้เหมาะสมกับสภาพแวดล้อมและสังคมที่เปลี่ยนแปลงไปในปัจจุบัน เพื่อให้บัณฑิตมีทั้งความรู้และคุณธรรมควบคู่กันไป ซึ่งเป็นพื้นฐานสำคัญที่ทำให้คนในสังคมอยู่ร่วมกันอย่างมีความสุข เกิดความรัก ความสามัคคีและมีน้ำใจเป็นหนึ่งเดียวกัน

5) **กลุ่มมุ่งยุทธศาสตร์ด้านการผลิตและพัฒนาบุคลากรวิชาชีพและสาขาเฉพาะทาง (Specialized & Professional)** สถาบันอุดมศึกษาที่เน้นการจัดการศึกษาเพื่อพัฒนาผู้เรียนให้มีทักษะ ความรู้ ทักษะ สอดคล้องกับการพัฒนาประเทศ เสริมสร้างบุคลากรสู่ความเป็นมืออาชีพ เพื่อให้ตอบสนองต่อความต้องการในตลาดหรือการประกอบอาชีพเฉพาะทาง ที่มีความเชี่ยวชาญในเชิงลึก

เพื่อเสริมสร้างขีดความสามารถในการแข่งขันของประเทศ ที่ต้องอาศัยทรัพยากรบุคคลที่มีความรู้ความสามารถและทักษะที่จำเป็น สอดคล้องกับยุทธศาสตร์ชาติและทิศทางการพัฒนาอุดมศึกษาตามกรอบแผนอุดมศึกษาระยะยาว 20 ปี ภายใต้จุดเด่นและศักยภาพของสถาบันอุดมศึกษา ด้วยการสนับสนุนทรัพยากรอย่างมี

ประสิทธิภาพ การกำหนดกลุ่มสถาบันอุดมศึกษาเชิงยุทธศาสตร์เป็นการขับเคลื่อนเชิงระบบ เพื่อสนับสนุนการปฏิรูปสถาบันอุดมศึกษาให้ขับเคลื่อนไปสู่ทิศทางที่ต้องการ (กระทรวงวิทยาศาสตร์ วิจัยและนวัตกรรม ; 2563)

นโยบายการดำเนินงานของกระทรวงการอุดมศึกษา วิทยาศาสตร์ วิจัยและนวัตกรรม โดยหน่วยงานในสังกัดกระทรวงการอุดมศึกษา วิทยาศาสตร์ วิจัยและนวัตกรรม จะต้องร่วมกันขับเคลื่อนให้กระทรวงเป็น “กระทรวงแห่งปัญญา กระทรวงแห่งโอกาส และกระทรวงแห่งอนาคต” อย่างแท้จริง มหาวิทยาลัยจะต้องเป็นหลักในการกำหนดทิศทางและยุทธศาสตร์ที่เป็นรูปธรรมของประเทศ (Future Setting) มีการปรับเปลี่ยนบทบาทภารกิจและเติมเต็มศักยภาพในการสร้างการเปลี่ยนแปลงที่สามารถตอบโจทย์ประเทศและประชาชน (Future Changer) ในด้านคุณภาพ มหาวิทยาลัยจึงต้องมีการประเมินศักยภาพ โดยจะต้องวิเคราะห์บริบทและศักยภาพของมหาวิทยาลัยเพื่อกำหนดกลุ่มสถาบันอุดมศึกษาเชิงยุทธศาสตร์ ซึ่งมีการกำหนดกลุ่มสถาบันอุดมศึกษาออกเป็น 4 กลุ่ม คือ กลุ่มที่ 1 การวิจัยระดับแนวหน้าของโลก (Global and Frontier Research) กลุ่มที่ 2 การพัฒนาเทคโนโลยีและส่งเสริมการสร้างนวัตกรรม (Technology and Innovation) กลุ่มที่ 3 การพัฒนาชุมชนเชิงพื้นที่ (Area-Based and Community) และกลุ่มที่ 4 การผลิตและพัฒนาบุคลากรวิชาชีพหรือสาขาจำเพาะ (Development of Professionals and Specialists) จากผลการประเมินประเมินมหาวิทยาลัยตามแนวทางของกระทรวงฯ ซึ่งได้มีการวิเคราะห์โดยการมีส่วนร่วมของทุกส่วนงาน/หน่วยงานภายในมหาวิทยาลัยอย่างรอบด้านแล้ว พบว่า มหาวิทยาลัยทักษิณ ควรมีการพัฒนามหาวิทยาลัยตามแนวทางและเกณฑ์การประเมินของกลุ่มที่ 2 การพัฒนาเทคโนโลยีและส่งเสริมการสร้างนวัตกรรม (Technology and Innovation)

บทบริบทมหาวิทยาลัยทักษิณ

มหาวิทยาลัยได้จัดทำแผนกลยุทธ์มหาวิทยาลัยทักษิณ ปีงบประมาณ พ.ศ. 2563 - 2567 ฉบับปรับปรุง ภายใต้แผนยุทธศาสตร์การพัฒนามหาวิทยาลัยทักษิณ 20 ปี (พ.ศ.2561-2580) และได้นำระบบ OKRs (Objectives and Key Results) การบริหารผลงานสู่ความเป็นเลิศมาประยุกต์ใช้ให้เกิดประสิทธิภาพและประสิทธิผล โดยทุกระดับจะต้องกำหนดเป้าหมาย (Objective) ที่สนับสนุนเชื่อมโยงกันและกำหนดตัววัดผลลัพธ์ที่สำคัญ (Key Results) ที่สามารถวัดผลในเชิงปริมาณได้ และแปลงไปสู่การปฏิบัติอย่างเป็นรูปธรรม โดยสอดคล้องกับการกำหนดกลุ่มสถาบันอุดมศึกษาเชิงยุทธศาสตร์ กลุ่ม 2 การพัฒนาเทคโนโลยีและส่งเสริมการสร้างนวัตกรรม (Technology and Innovation) ประกอบกับนโยบายการดำเนินงานของกระทรวงการอุดมศึกษา วิทยาศาสตร์ วิจัยและนวัตกรรม โดยหน่วยงานในสังกัดกระทรวงการอุดมศึกษา วิทยาศาสตร์ วิจัยและนวัตกรรม จะต้องร่วมกันขับเคลื่อนให้กระทรวงเป็น “กระทรวงแห่งปัญญา กระทรวงแห่งโอกาส และกระทรวงแห่งอนาคต” อย่างแท้จริง มหาวิทยาลัยจะต้องเป็นหลักในการกำหนดทิศทางและยุทธศาสตร์ที่เป็นรูปธรรมของประเทศ (Future Setting) มีการปรับเปลี่ยนบทบาทภารกิจและเติมเต็มศักยภาพในการสร้างการเปลี่ยนแปลงที่สามารถตอบโจทย์ประเทศและประชาชน (Future Changer) ในด้านคุณภาพ มหาวิทยาลัยจึงต้องมีการประเมินศักยภาพ โดยจะต้องวิเคราะห์บริบทและศักยภาพของมหาวิทยาลัยเพื่อกำหนดกลุ่มสถาบันอุดมศึกษาเชิงยุทธศาสตร์ ซึ่งผลการประเมินประเมินมหาวิทยาลัยตามแนวทางของกระทรวงฯ ได้วิเคราะห์โดยการมีส่วนร่วมของทุกส่วนงาน/หน่วยงานภายในและกำหนดกลุ่มเชิงยุทธศาสตร์ 2 การพัฒนาเทคโนโลยีและส่งเสริมการสร้างนวัตกรรม (Technology and Innovation) สถาบันอุดมศึกษาที่มุ่งเน้นพัฒนาทางด้านเทคโนโลยีและเสริมสร้างนวัตกรรม เพื่อตอบโจทย์การพัฒนาประเทศ สร้างบัณฑิตที่มีทักษะ ความรู้ ความชำนาญ ให้สามารถนำองค์ความรู้มาประยุกต์ใช้ในการสร้างพัฒนา หรือต่อยอดเป็นนวัตกรรมใหม่ บ่มเพาะกลุ่มคน Start Up พร้อมร่วมมือกับภาคเอกชนและภาคอุตสาหกรรมในการสนับสนุนและพัฒนาเทคโนโลยีร่วมกัน ซึ่งจะนำไปสู่การพัฒนาเศรษฐกิจ สังคมและอุตสาหกรรมของประเทศ

วิสัยทัศน์มหาวิทยาลัยทักษิณ : มุ่งสู่การเป็นมหาวิทยาลัยนวัตกรรมสังคมระดับแนวหน้าของประเทศ ภายในปี 2567

- นวัตกรรมสังคม (Social Innovation) หมายถึง การประยุกต์ใช้แนวคิดใหม่และเทคโนโลยีที่เหมาะสมในการพัฒนาคุณภาพชีวิต เศรษฐกิจ สังคม สิ่งแวดล้อม และการเป็นผู้ประกอบการ

- ระดับแนวหน้าของประเทศ หมายถึง คະแนนจากการประเมินตามเกณฑ์การจัดกลุ่มสถาบันอุดมศึกษาเชิงยุทธศาสตร์ กลุ่ม 2 การพัฒนาเทคโนโลยีและนวัตกรรม ระดับ 4 ขึ้นไป

พันธกิจของหน่วยงาน

1. จัดการศึกษาเพื่อพัฒนากำลังคนในการขับเคลื่อนการพัฒนาประเทศ โดยเน้นการสร้างสมรรถนะการพัฒนานวัตกรรมสังคมและการเป็นผู้ประกอบการ
2. วิจัยเพื่อพัฒนาเทคโนโลยีและนวัตกรรมที่ตอบโจทย์การพัฒนาเศรษฐกิจ สังคม สิ่งแวดล้อม และการเพิ่มขีดความสามารถในการแข่งขันของประเทศ
3. บริการวิชาการและถ่ายทอดความรู้ เทคโนโลยี และนวัตกรรม เพื่อการพัฒนาเชิงพื้นที่
4. พัฒนานวัตกรรมสังคมบนฐานศิลปะ วัฒนธรรม หรือภูมิปัญญาท้องถิ่น เพื่อการทานุบำรุงศิลปะ วัฒนธรรมและยกระดับคุณภาพชีวิตในชุมชน

OKRs (Objectives and Key Results) ระดับมหาวิทยาลัยประจำปีงบประมาณ พ.ศ. 2563-2564

O1 พัฒนาการจัดการศึกษาในหลักสูตรปริญญาและหลักสูตรระยะสั้นเพื่อเสริมสร้างสมรรถนะกำลังคนในการพัฒนานวัตกรรมสังคม และการเป็นผู้ประกอบการ

O2 พัฒนางานวิจัยเพื่อสร้างนวัตกรรมที่ตอบโจทย์การพัฒนาเชิงพื้นที่และเพิ่มขีดความสามารถในการแข่งขันของประเทศ โดยเน้นการพัฒนาด้านสังคม เศรษฐกิจ ทรัพยากร สิ่งแวดล้อม การเกษตร อุตสาหกรรม เกษตรและชีวภาพ

O3 บริการวิชาการโดยการถ่ายทอดความรู้ เทคโนโลยี และนวัตกรรมเพื่อส่งเสริมการพัฒนาสังคม เศรษฐกิจ และสิ่งแวดล้อมในพื้นที่ภาคใต้

O4 ยกระดับคุณภาพชีวิตในชุมชนด้วยการพัฒนา นวัตกรรมสังคมบนฐานศิลปะ วัฒนธรรม หรือภูมิปัญญาท้องถิ่น

ยุทธศาสตร์การวิจัยมหาวิทยาลัยทักษิณ พ.ศ.2564-2568 มีความสอดคล้องกับนโยบายและยุทธศาสตร์การอุดมศึกษา วิทยาศาสตร์ วิจัยและนวัตกรรม พ.ศ. 2563 – 2570 และแผนยุทธศาสตร์ด้านวิทยาศาสตร์ วิจัย และนวัตกรรม พ.ศ.2563-2565 ประกอบด้วย 4 ประเด็นยุทธศาสตร์ดังนี้

ยุทธศาสตร์ที่ 1 พัฒนากำลังคนด้านการวิจัยเชิงนวัตกรรมเพื่อเพิ่มขีดความสามารถในการแข่งขันของสังคมและของประเทศ นำไปสู่การวิจัยชั้นแนวหน้าของประเทศ

เป้าประสงค์

1.1 พัฒนาระบบนิเวศเพื่อส่งเสริมสนับสนุนการเพิ่มขีดความสามารถของนักวิจัย บัณฑิตศึกษาเพื่อรองรับการพัฒนาประเทศ

1.2 ส่งเสริมการวิจัยและนวัตกรรมทางการศึกษาและการสร้างสรรค์การเรียนรู้เพื่อทวนทางปัญญาของสังคม

ยุทธศาสตร์ที่ 2 สร้างนวัตกรรมเทคโนโลยีเพื่อขจัดปัญหาท้าทายของสังคม เพิ่มผลิตภาพทางการเกษตร และความมั่นคงของรายได้ พัฒนาคุณภาพชีวิตทางสังคมทุกช่วงวัย และพัฒนาสังคมमानฉันที่ให้มีคามมั่นคงทางเศรษฐกิจและสังคม

เป้าประสงค์

- 2.1 พัฒนาการวิจัยและนวัตกรรมเพื่อจัดการกับปัญหาด้านทรัพยากรธรรมชาติ และสิ่งแวดล้อม
- 2.2 พัฒนาการวิจัยด้านสังคมและมนุษย์ เพื่อแก้ปัญหาสังคม และความมั่นคงในพื้นที่ภาคใต้
- 2.3 พัฒนาการวิจัยทางวิทยาศาสตร์สุขภาพการแพทย์เพื่อพัฒนาคุณภาพชีวิตและสุขภาพรองรับสังคมสูงวัย

ยุทธศาสตร์ที่ 3 สร้างนวัตกรรมผู้ประกอบการเพื่อเพิ่มขีดความสามารถการแข่งขันระดับประเทศ

เป้าประสงค์

3.1 พัฒนาการวิจัยและนวัตกรรมเพื่อสนับสนุนอุตสาหกรรมใหม่ของประเทศด้านการเกษตรและเทคโนโลยีชีวภาพ

3.2 พัฒนาการวิจัยและนวัตกรรมเพื่อสนับสนุนอุตสาหกรรมใหม่ของประเทศด้านแปรรูปอาหาร

3.3 พัฒนาการวิจัยและนวัตกรรมเพื่อสนับสนุนอุตสาหกรรมใหม่ของประเทศด้านเชื้อเพลิงและเคมีชีวภาพ

ยุทธศาสตร์ที่ 4 สร้างนวัตกรรมเชิงพื้นที่ เพื่อจัดการปัญหาท้าทายที่สำคัญของชุมชน ให้สามารถดำรงชีวิตได้อย่างมีความสุขและมีคุณค่า

เป้าประสงค์

4.1 การวิจัยและนวัตกรรมเพื่อพัฒนาเศรษฐกิจฐานราก/เศรษฐกิจชุมชนและสังคมท้องถิ่นในจังหวัดสงขลา พัทลุง

การวิเคราะห์บริบทเชิงกลยุทธ์ของมหาวิทยาลัย

การเปลี่ยนแปลงบริบทภายนอกที่สำคัญ

1. การเปลี่ยนแปลงโครงสร้างประชากรเข้าสู่สังคมผู้สูงอายุ และอัตราการเกิดที่ลดลงทำให้ผู้ที่อยู่ในวัยเรียนลดลงอย่างต่อเนื่อง

2. การเปลี่ยนแปลงทางเทคโนโลยีสารสนเทศ ใหม่ (Technology Disruption) และพฤติกรรมการเรียนรู้ของผู้เรียนที่กระทบต่อการจัดการศึกษา

3. นโยบายรัฐบาลในการสนับสนุนทรัพยากรเพื่อผลิตกำลังคนให้มีทักษะที่จำเป็นต่อการพัฒนาเศรษฐกิจและสังคมของประเทศ

4. การจัดกลุ่มสถาบันอุดมศึกษาเชิงยุทธศาสตร์ของกระทรวงอุดมศึกษา วิทยาศาสตร์ วิจัย และนวัตกรรมตามนโยบายการปฏิรูประบบอุดมศึกษาของประเทศ

ความท้าทายเชิงกลยุทธ์ (Vision Gap)

1. การพัฒนากำลังคนให้มีความรู้และทักษะที่สอดคล้องกับการทำงานในศตวรรษที่ 21 และสมรรถนะด้านการพัฒนานวัตกรรมสังคมและการเป็นผู้ประกอบการรองรับคนทุกช่วงวัย

2. การวิจัยเพื่อสร้างนวัตกรรมที่ตอบโจทย์การพัฒนาเชิงพื้นที่และเพิ่มขีดความสามารถในการแข่งขันของประเทศ

3. บริการวิชาการเพื่อเพิ่มมูลค่าและส่งเสริมการพัฒนาสังคม เศรษฐกิจ และสิ่งแวดล้อมในพื้นที่ภาคใต้

4. การสร้างเครือข่ายกับองค์กรภาครัฐ เอกชน ธุรกิจ หรืออุตสาหกรรม ด้านเทคโนโลยีและนวัตกรรม เพื่อเร่งพัฒนาผู้ประกอบการ

5. การบริหารจัดการที่มีประสิทธิภาพ
6. ความมั่นคงทางการเงิน
7. การสร้างสรรค์คุณค่า/องค์ความรู้ใหม่ให้เกิดเป็นนวัตกรรมด้านความรับผิดชอบต่อสังคม
8. การพัฒนาบุคลากรให้มีสมรรถนะด้านความคิดสร้างสรรค์และนวัตกรรม และการเป็นผู้ประกอบการ
9. การพัฒนาบุคลากรให้มีสมรรถนะรองรับการทำงาน Digital University

ความได้เปรียบเชิงกลยุทธ์

1. เป็นสถาบันอุดมศึกษาที่มีประสบการณ์และผลงานการทำงานร่วมกับชุมชน/สังคม เพื่อแก้ปัญหาและพัฒนาชุมชน/สังคม
2. มีเครือข่ายความร่วมมือกับชุมชนในการจัดการศึกษาและการพัฒนาเชิงพื้นที่

โอกาสเชิงกลยุทธ์

1. การจัดการศึกษาและการบริการรองรับคนทุกช่วงวัย
2. การพัฒนาหลักสูตรโครงการบัณฑิตพันธุ์ใหม่และกำลังคนที่มีสมรรถนะเพื่อตอบโจทย์ภาคการผลิต
3. การพัฒนาศักยภาพและขีดความสามารถของมหาวิทยาลัย กลุ่มที่ 2 การพัฒนาเทคโนโลยีและส่งเสริมการสร้างนวัตกรรม ตามการจัดกลุ่มสถาบันอุดมศึกษาเชิงยุทธศาสตร์ของกระทรวงอุดมศึกษา วิทยาศาสตร์ วิจัย และนวัตกรรม
4. การปรับเปลี่ยนมหาวิทยาลัยสู่ Digital University

SWOT ทั้งด้านวิทยาศาสตร์ ด้านวิจัย และด้านนวัตกรรมของหน่วยงาน



จุดแข็ง (Strengths)

1. มีแหล่งงบประมาณเพียงพอสำหรับสนับสนุนงานวิจัย สามารถผลักดันให้เกิดนักวิจัยรุ่นใหม่ที่สามารถสร้างผลงานวิจัยที่มีคุณภาพ สามารถแก้ไขปัญหาและพัฒนาสังคมภาคใต้ และมีผลงานการวิจัยนวัตกรรม งานสร้างสรรค์เพื่อการพัฒนาในพื้นที่ ที่ได้รับการยอมรับในประเทศ และนานาชาติ
2. มหาวิทยาลัยเป็นมหาวิทยาลัยในกำกับฯ สามารถกำหนดระเบียบข้อบังคับ ประกาศ ที่สนับสนุนงานวิจัยอย่างเหมาะสมกับทิศทางการพัฒนาการวิจัยของมหาวิทยาลัยตอบสนองความต้องการและชี้้นำการพัฒนาในพื้นที่ภาคใต้ ประเทศ และประชาคมอาเซียน
3. มหาวิทยาลัยมีศูนย์เครื่องมือและห้องปฏิบัติการวิจัยที่ช่วยสนับสนุนการวิจัย
4. มหาวิทยาลัยมีระบบการบริหารทรัพยากรปัญญาเพื่อบริหารจัดการผลงานวิจัย

จุดอ่อน (Weaknesses)

1. การบริหารสมรรถนะนักวิจัยยังไม่เป็นระบบทำให้ผลงานวิจัยที่นำไปสู่การสร้างมูลค่าเพิ่มจำนวนน้อย มีผลงานโดดเด่นน้อยในการชี้้นำการพัฒนาในพื้นที่ ประเทศ และระดับประชาคมอาเซียน ซึ่งเป็นปัญหาหลักของการสร้างองค์ความรู้และนวัตกรรมเพื่อการพัฒนาสังคมของการพัฒนามหาวิทยาลัย
2. การพัฒนาโครงการวิจัยขนาดใหญ่ที่มีผลกระทบสูงที่เป็นโจทย์ปัญหาความท้าทายที่สำคัญของประเทศยังมีน้อย ทำให้โอกาสในการแข่งขันระดับประเทศมีโอกาสดำเนินการสนับสนุนน้อย
3. การเชื่อมโยงองค์ความรู้จากการวิจัยเพื่อบูรณาการร่วมกับการเรียนการสอนและการบริการวิชาการยังมีน้อย ไม่มีการนำองค์ความรู้จากการทำวิจัยไปพัฒนาผู้เรียนให้มีคุณลักษณะที่พึงประสงค์และการถ่ายทอดความรู้สู่ชุมชน ทำให้ไม่ตอบสนองความต้องการด้านกำลังคนที่มีบทบาทในการชี้้นำการพัฒนาในพื้นที่ภาคใต้ ประเทศ และประชาคมอาเซียน
4. การเผยแพร่ผลงานวิจัยระดับนานาชาติยังมีน้อย ส่งผลให้ภาพลักษณ์ของมหาวิทยาลัยทางด้านการวิจัยไม่มีความโดดเด่น และขาดความชัดเจนด้านบทบาททางวิชาการต่อสังคม เป็นอุปสรรคในการสร้างความเป็นเลิศด้านการวิจัย
5. งานวิจัยที่เชื่อมโยงกับผู้ประกอบการ และการใช้ประโยชน์ในระดับภาคอุตสาหกรรมยังมีน้อย

โอกาส (Opportunities)

1. การปฏิรูประบบการวิจัยและนวัตกรรมของประเทศที่เปลี่ยนไปทำให้มหาวิทยาลัยและนักวิจัยมีโอกาสในการเข้าถึงแหล่งทุนวิจัยมากขึ้น
2. มีแหล่งภูมิปัญญาและวัฒนธรรมที่หลากหลายสามารถพัฒนางานการวิจัย นวัตกรรมจากพื้นฐานทางภูมิสังคม ภูมิปัญญาและวัฒนธรรมที่สามารถต่อยอดการเรียนรู้ทางด้านภูมิปัญญาและวัฒนธรรมภาคใต้เพื่อตอบสนองความต้องการ และชี้้นำการพัฒนาในพื้นที่ภาคใต้ ประเทศ และประชาคมอาเซียน
3. มีเครือข่ายการวิจัยในรูปแบบองค์กรภาครัฐ ภาคเอกชน บุคคล ทั้งภายใน และต่างประเทศที่สามารถพัฒนางานวิจัยเพื่อสร้างองค์ความรู้และนวัตกรรมบนพื้นฐานภูมิปัญญาและวัฒนธรรม ตอบสนองความต้องการ และชี้้นำการพัฒนาในพื้นที่ภาคใต้ ประเทศ และประชาคมอาเซียน

4. นโยบายและมาตรฐานระดับอุดมศึกษากำหนดให้สถาบันการศึกษามีการจัดการเรียนการสอนที่บูรณาการกับการวิจัยและการบริการวิชาการซึ่งสามารถนำมากำหนดเป็นฐานการวางแผนการดำเนินงานในภาคปฏิบัติได้ สอดคล้องกับนโยบายของชาติ

ภัยคุกคาม (Threats)

1. ปัญหาการระบาดของโรคติดเชื้อโควิด-19 เป็นอุปสรรคในการลงพื้นที่เก็บข้อมูลการวิจัย และการวิจัยเชิงพื้นที่

2. ปัญหาความไม่สงบในพื้นที่จังหวัดชายแดนภาคใต้ ทำให้เกิดความไม่ปลอดภัยในทำวิจัยส่งผลให้จำนวนงานวิจัยที่ตอบสนองความต้องการและชี้้นำการพัฒนาในพื้นที่ภาคใต้ ประเทศมีน้อย

3. นโยบายทางการเมืองมีการเปลี่ยนแปลงทางการพัฒนาในพื้นที่บ่อยครั้งทำให้เกิดทิศทางและการ สนับสนุนงบประมาณวิจัย การพัฒนาในสังคม ชุมชนในพื้นที่ที่ไม่แน่นอน ส่งผลให้งานบริการวิชาการ การพัฒนาบุคลากรในพื้นที่เพื่อแก้ปัญหาและพัฒนาสังคมภาคใต้ไม่ยั่งยืน

วิเคราะห์ช่องว่าง (gap) ที่ได้จากการทำ SWOT ในการดำเนินงานด้านวิทยาศาสตร์ ด้านวิจัย และด้านนวัตกรรมของหน่วยงานท่าน และแนวทางในการลดช่องว่าง (gap) เพื่อการหนุนเสริมและการพัฒนาการบริหารจัดการให้บรรลุเป้าหมายของหน่วยงาน

ช่องว่าง (gap)	แนวทางในการลดช่องว่าง (gap)
1. การบริหารสมรรถนะนักวิจัยยังไม่เป็นระบบทำให้ผลงานวิจัยที่นำไปสู่การสร้างมูลค่าเพิ่มจำนวนน้อย มีผลงานโดดเด่นน้อยในการชี้้นำการ พัฒนาในพื้นที่ ประเทศ	1. ส่งเสริมการวิจัยและนวัตกรรมเพื่อพัฒนาระบบการพัฒนา กำลังคน และการบริหารสมรรถนะเพื่อพัฒนาเส้นทางอาชีพนักวิจัย ทั้งนักวิจัยรุ่นใหม่ รุ่นกลาง รุ่นอาวุโสและนิสิตบัณฑิตศึกษา รวมถึงการพัฒนาทักษะเพื่ออนาคต (Up-Skill) การเพิ่มทักษะ (Re-Skill)
2. การพัฒนาโครงการวิจัยขนาดใหญ่ที่มีผลกระทบสูงที่เป็นโจทย์ปัญหาความท้าทายที่สำคัญของประเทศยังมีน้อย ทำให้โอกาสในการแข่งขันระดับประเทศมีโอกาสได้รับการสนับสนุนน้อย	2. จัดทำธนาคารข้อเสนอโครงการวิจัยและนวัตกรรม (Research and Innovation Proposal Bank : RIPB) พัฒนาโครงการวิจัยขนาดใหญ่ที่มีผลกระทบสูงที่เป็นโจทย์ปัญหาความท้าทายที่สำคัญของประเทศ และเตรียมความพร้อมนักวิจัยในการเสนอขอรับงบประมาณต่อแหล่งทุนวิจัยภายนอก
3. การเชื่อมโยงองค์ความรู้จากการวิจัยเพื่อบูรณาการร่วมกับการเรียนการสอนและการบริการวิชาการยังมีน้อย ไม่มีการนำองค์ความรู้จากการทำวิจัยไปพัฒนาผู้เรียนให้มีคุณลักษณะที่พึงประสงค์และการถ่ายทอดความรู้สู่ชุมชน	3. การผลักดันให้เกิดการบูรณาการงานวิจัยร่วมกับการเรียนการสอนและการบริการวิชาการยังมีน้อย การนำองค์ความรู้จากการทำวิจัยไปพัฒนาผู้เรียนให้มีคุณลักษณะที่พึงประสงค์และการถ่ายทอดความรู้สู่ชุมชน
4. งานวิจัยที่เชื่อมโยงกับผู้ประกอบการ และการใช้ประโยชน์ในระดับภาคอุตสาหกรรมยังมีน้อย	5. การจัดเวทีค้นหาโจทย์วิจัยจากผู้ประกอบการ ภาคอุตสาหกรรม

Framework ของหน่วยงาน ที่จะนำไปสู่กรอบยุทธศาสตร์/ วิสัยทัศน์/ พันธกิจ ของหน่วยงาน



ส่วนที่ 2
แผนยุทธศาสตร์ด้านวิทยาศาสตร์ วิจัยและนวัตกรรม มหาวิทยาลัย
ทักษิณ
พ.ศ. 2564-2568

แพลตฟอร์มที่ 1

การพัฒนากำลังคน ยกระดับสถาบันความรู้และระบบนิเวศด้าน วิทยาศาสตร์ วิจัยและนวัตกรรม

เป้าประสงค์หลัก TSU: นวัตกรรมคลังสมอง (INTELLIGENT INNOVATION)

พัฒนากำลังคนด้านการวิจัยเชิงนวัตกรรมเพื่อเพิ่มขีดความสามารถในการแข่งขันของ
สังคมและของประเทศ นำไปสู่การวิจัยขั้นแนวหน้าของประเทศ
(Reskill/Upskill/Newskill for working mindset on
Retire/Retain/Retrain/Recruit: RUN for 4R)

โปรแกรมที่ 1 สร้างและผลิตกำลังคนด้านวิทยาศาสตร์ วิจัยและนวัตกรรม

KR1.1.1 สัดส่วนของบุคลากรด้านการวิจัยและพัฒนาต่อประชากรเพิ่มขึ้น (สัดส่วนเพิ่มขึ้นเป็น 27 คนต่อประชากร 10,000 คน) (เพื่อให้บรรลุ 30 คนต่อประชากร 10,000 คนในปี 2570)			
เป้าประสงค์ TSU1.1.1 การสร้างนวัตกรรมเพื่อสร้างบุคลากรด้านการวิจัยและพัฒนาต่อประชากรเพิ่มขึ้น ในพื้นที่จังหวัดพัทลุง สงขลา และ ตรัง (สัดส่วนเพิ่มขึ้นเป็น 3 คนต่อประชากร 10,000 คน)			
แผนงานวิจัยย่อย	ผลลัพธ์ที่สำคัญ (Key Results)		หน่วยงานขับเคลื่อน
	Output	Outcome	
<ul style="list-style-type: none"> - พัฒนานักวิจัยชุมชน ประชาชนชาวบ้าน นักวิจัย ชุมชนชั้นสูง เพื่อนำภูมิปัญญาไปสู่สากล - หนึ่งจังหวัดหนึ่ง มหาวิทยาลัย 	<ul style="list-style-type: none"> - KR1.1.1.1 ระบบกลไกในการสร้างสนับสนุนเส้นทางอาชีพนักวิจัยชุมชน และ นักวิจัยด้านนวัตกรรมสังคม จำนวน 1 ระบบ - KR1.1.1.2 บุคลากรด้านการวิจัยและพัฒนาได้รับการพัฒนา มีสัดส่วนเพิ่มขึ้นเป็น 3 คนต่อประชากร 10,000 คน 	<ul style="list-style-type: none"> - เกิดการรวมกลุ่มบุคลากรด้านการวิจัย - เกิดแนวทางในการพัฒนาบุคลากรด้านการวิจัยให้เพิ่มขีดความสามารถในการสร้างนวัตกรรมทางสังคม 	<ul style="list-style-type: none"> - สำนักส่งเสริมการบริการวิชาการ และภูมิปัญญาชุมชน - สถาบันปฏิบัติการชุมชนเพื่อการศึกษาแบบบูรณาการ - วิทยาลัยนานาชาติ - สำนักบ่มเพาะวิชาการเพื่อวิสาหกิจในชุมชน

KR1.1.2 จำนวนระบบประมาณการและวางแผนความต้องการกำลังคนของระบบวิทยาศาสตร์ วิจัยและนวัตกรรมที่มีประสิทธิภาพและบูรณาการของประเทศ (1 ระบบ)			
เป้าประสงค์ TSU1.1.2 การพัฒนาระบบประมาณการและวางแผนความต้องการกำลังคนของระบบวิทยาศาสตร์วิจัยและนวัตกรรมที่มีประสิทธิภาพและบูรณาการของมหาวิทยาลัยทักษิณ จำนวน 1 ระบบ			
แผนงานวิจัยย่อย	ผลสัมฤทธิ์ที่สำคัญ (Key Results)		หน่วยงานขับเคลื่อน
	Output	Outcome	
- การพัฒนาระบบประมาณการและวางแผนความต้องการกำลังคนของระบบวิทยาศาสตร์ วิจัยและนวัตกรรมที่มีประสิทธิภาพและบูรณาการของมหาวิทยาลัยทักษิณ	- KR1.1.2.1 ระบบประมาณการและวางแผนความต้องการกำลังคนของระบบวิทยาศาสตร์ วิจัยและนวัตกรรมที่มีประสิทธิภาพและบูรณาการของมหาวิทยาลัยทักษิณ จำนวน 1 ระบบ	- มหาวิทยาลัยทักษิณมีอัตราการเพิ่มขึ้นของกำลังคนที่มีความสามารถด้านการวิจัยและนวัตกรรม - เกิดการพัฒนาผลงานวิจัยด้านนวัตกรรมสังคม	- สถาบันวิจัยและพัฒนา - ฝ่ายวิชาการ
KR1.1.3 ระบบในการสร้างและสนับสนุนเส้นทางอาชีพนักวิจัยและความต่อเนื่องของการวิจัย เพื่อเพิ่มจำนวนนักวิจัยและพัฒนาเป็น 27 คนต่อประชากร 10,000 คน ของประเทศ (1 ระบบ)			
เป้าประสงค์ TSU1.1.3 การพัฒนาระบบในการสร้างและสนับสนุนเส้นทางอาชีพนักวิจัยและความต่อเนื่องของการวิจัย จำนวน 1 ระบบ			
แผนงานวิจัยย่อย	ผลสัมฤทธิ์ที่สำคัญ (Key Results)		หน่วยงานขับเคลื่อน
	Output	Outcome	
- พัฒนานักวิจัยรุ่นใหม่ นักวิจัยรุ่นกลาง นักวิจัยอาวุโส ของมหาวิทยาลัย ให้มีความสามารถในการแข่งขัน ระดับประเทศ - พัฒนานักวิจัยหลังปริญญาเอกและปริญญาโทให้มีทักษะการวิจัยแบบมีอาชีพ	- KR1.1.3.1 ระบบกลไกในการสร้างสนับสนุนเส้นทางอาชีพนักวิจัย จำนวน 1 ระบบ	- จำนวนนักวิจัยที่พัฒนาในแต่ละระดับเพิ่มขึ้นในตำแหน่งที่สูงขึ้น - เกิดแพลตฟอร์มนักวิจัยของมหาวิทยาลัยทักษิณ	- ฝ่ายวิชาการ - ฝ่ายแผนงาน - สถาบันวิจัยและพัฒนา

KR 1.1.4 จำนวนระบบและกลไกดึงดูดที่สนับสนุนการเคลื่อนย้ายบุคลากรวิจัยและผู้เชี่ยวชาญทั้งในและต่างประเทศเพื่อให้เกิดการถ่ายทอดองค์ความรู้และเทคโนโลยีของประเทศ (5 ระบบ)			
เป้าประสงค์ TSU 1.1.4 พัฒนาระบบและกลไกดึงดูดที่สนับสนุนการเคลื่อนย้ายบุคลากรวิจัยและผู้เชี่ยวชาญทั้งในและต่างประเทศเพื่อให้เกิดการถ่ายทอดองค์ความรู้และเทคโนโลยีของมหาวิทยาลัยทักษิณ จำนวน 1 ระบบ			
แผนงานวิจัยย่อย	ผลสัมฤทธิ์ที่สำคัญ (Key Results)		หน่วยงานขับเคลื่อน
	Output	Outcome	
- พัฒนาระบบกลไกความร่วมมือระหว่างมหาวิทยาลัยทักษิณกับมหาวิทยาลัยต่างประเทศเพื่อพัฒนาโครงการวิจัยร่วมกัน	- KR1.1.4.1 ระบบร่วมมือระหว่างมหาวิทยาลัยทักษิณกับมหาวิทยาลัยต่างประเทศ จำนวน 1 ระบบ	- บุคลากรวิจัยและผู้เชี่ยวชาญในมหาวิทยาลัยทักษิณลดเคลื่อนย้ายออก - เกิดการเคลื่อนย้ายบุคลากรด้านวิจัยจากต่างประเทศเข้ามามีส่วนร่วมในการวิจัยกับมหาวิทยาลัยทักษิณเพิ่มขึ้น	- วิทยาลัยนานาชาติ - สถาบันวิจัยและพัฒนา - สถาบันปฏิบัติการชุมชนเพื่อการศึกษาแบบบูรณาการ
- พัฒนาระบบกลไกความร่วมมือระหว่างภาคอุตสาหกรรมเพื่อพัฒนาโครงการวิจัยร่วมกัน	- KR1.1.4.2 ระบบร่วมมือระหว่างมหาวิทยาลัยทักษิณกับภาคอุตสาหกรรม จำนวน 1 ระบบ	- ภาคอุตสาหกรรมและภาคชุมชนเกิดการใช้ประโยชน์บุคลากรทางการวิจัยและผู้เชี่ยวชาญสังกัดมหาวิทยาลัยทักษิณ	- สำนักบ่มเพาะวิชาการเพื่อวิสาหกิจในชุมชน
- พัฒนาระบบกลไกความร่วมมือระหว่างมหาวิทยาลัยทักษิณกับชุมชนเพื่อพัฒนาโครงการวิจัยร่วมกัน	- KR1.1.4.3 ระบบร่วมมือระหว่างมหาวิทยาลัยทักษิณกับชุมชน จำนวน 1 ระบบ	- ภาคชุมชนเกิดการใช้ประโยชน์ทางวิจัยและผู้เชี่ยวชาญสังกัดมหาวิทยาลัยทักษิณเพื่อก่อนให้เกิดประโยชน์ทางสังคมเพิ่มขึ้น - มีช่องทางสื่อสารกับบุคคลภายนอกเพื่อสร้างความร่วมมือด้านงานวิจัยพัฒนาเชิงพื้นที่	

โปรแกรมที่ 3 ส่งเสริมการวิจัยและนวัตกรรมเพื่อสร้างกำลังคนในการพัฒนาเศรษฐกิจและสังคม รวมถึง เพื่อการสร้างบัณฑิต การส่งเสริมการเรียนรู้ตลอดช่วงชีวิต การพัฒนาทักษะเพื่ออนาคต (Up-skill) และ การเพิ่มทักษะ (Re-skill)

KR 1.3.1 จำนวนระบบการจัดการทรัพยากรมนุษย์ที่สนับสนุนให้บุคลากรมีทักษะที่จำเป็นสำหรับอนาคต สามารถปรับตัวจากผลกระทบอย่างฉับพลัน (Disruption) ของการเปลี่ยนแปลงเทคโนโลยี รูปแบบธุรกิจ และการเปลี่ยนแปลงทางสังคมของประเทศ (1 ระบบ)			
เป้าประสงค์ TSU1.3.1 จำนวนระบบการจัดการทรัพยากรมนุษย์ที่สนับสนุนให้บุคลากรมีทักษะที่จำเป็นสำหรับอนาคต สามารถปรับตัวจากผลกระทบอย่างฉับพลัน (Disruption) ของการเปลี่ยนแปลงเทคโนโลยี รูปแบบธุรกิจ และการเปลี่ยนแปลงทางสังคมของมหาวิทยาลัยทักษิณ (1 ระบบ)			
แผนงานวิจัยย่อย	ผลสัมฤทธิ์ที่สำคัญ (Key Results)		หน่วยงานขับเคลื่อน
	Output	Outcome	
- พัฒนาระบบแบบมีส่วนร่วมระหว่างมหาวิทยาลัยทักษิณกับภาคเอกชน เพื่อเป็นกลไกในการพัฒนา กำลังคนของประเทศให้มีทักษะในศตวรรษที่ 21/บัณฑิตที่มีคุณภาพ/ผู้สำเร็จการศึกษาใหม่ที่มีทักษะตรงหรือใกล้เคียงกับที่ตลาดงาน	- KR1.3.1.1 ระบบพัฒนากำลังคนระหว่างมหาวิทยาลัยทักษิณร่วมกับภาคเอกชน จำนวน 1 ระบบ	- ประเทศไทยมีบุคลากรที่มีทักษะอาชีพเพิ่มขึ้น - ยกกระดับทักษะอาชีพของประชาชนเพื่อเพิ่มการแข่งขันทางอาชีพ - บัณฑิตจบใหม่มีภาวะการได้งานทำเพิ่มขึ้น - เกิดความต้องการกำลังคนที่พัฒนาโดยมหาวิทยาลัยทักษิณ - ประชาชนเกิดทักษะการเรียนรู้ตลอดช่วงอายุ	- ฝ่ายวิชาการ
KR1.3.2 จำนวนระบบการศึกษาและการเรียนรู้ตลอดช่วงชีวิต เพื่อการเสริมทักษะใหม่ และใช้เทคโนโลยีที่เข้าถึงได้สำหรับแต่ละช่วงวัย ที่เกิดจากผลงานวิจัยและนวัตกรรม (10 ระบบ)			
เป้าประสงค์ TSU1.3.2 จำนวนระบบการศึกษาและการเรียนรู้ตลอดช่วงชีวิต เพื่อการเสริมทักษะใหม่ และใช้เทคโนโลยีที่เข้าถึงได้สำหรับแต่ละช่วงวัย ที่เกิดจากผลงานวิจัยและนวัตกรรม (2 ระบบ)			
แผนงานวิจัยย่อย	ผลสัมฤทธิ์ที่สำคัญ (Key Results)		หน่วยงานขับเคลื่อน
	Output	Outcome	
- พัฒนาหลักสูตรออนไลน์แบบเปิด/หลักสูตร non-degree สำหรับศิลปินพื้นบ้านและนักวิจัยวัฒนธรรมของภาคใต้/พัฒนาแพลตฟอร์มการเรียนรู้แบบบูรณาการออนไลน์	- KR1.3.2.1 ระบบการศึกษาและการเรียนรู้ตลอดช่วงชีวิต จำนวน 1 ระบบ	- กำลังคนที่พัฒนาโดยมหาวิทยาลัยทักษิณเกิดทักษะการเรียนรู้ตลอดช่วงชีวิต - เกิดเครือข่ายระหว่างชุมชนกับมหาวิทยาลัยทักษิณ	- ส่วนงานวิชาการ

กับสถานฝึกปฏิบัติในชุมชน(community based learning)		- เกิดช่องทางการพัฒนาชุมชนอย่างยั่งยืนโดยใช้กำลังคนของมหาวิทยาลัยทักษิณ	
- พัฒนาการวิจัยและนวัตกรรมเพื่อยกระดับระบบการศึกษาและการเรียนรู้ตลอดช่วงชีวิต รวมถึงพัฒนาทักษะเพื่ออนาคต	- KR1.3.2.2 ระบบการศึกษาและการเรียนรู้ตลอดช่วงชีวิต เพื่อการเสริมทักษะใหม่และใช้เทคโนโลยีที่เข้าถึงได้สำหรับแต่ละช่วงวัย จำนวน 1 ระบบ	- เพิ่มขีดความสามารถให้กับบัณฑิตศึกษาในการสร้างผลงานวิจัยเชิงนวัตกรรม - บัณฑิตศึกษาของมหาวิทยาลัยทักษิณมีความสามารถในการแข่งขันในระดับประเทศเพิ่มขึ้น	- บัณฑิตวิทยาลัย
KR1.3.3 จำนวนพื้นที่หรือนิเวศการเรียนรู้ที่เข้าถึงได้และถูกนำไปใช้ สำหรับการเรียนรู้ตลอดช่วงชีวิต โดยเฉพาะเยาวชน เพื่อเสริมการมีทักษะแห่งอนาคต โดยเฉพาะทักษะด้านวิจัย วิศวกรรม และนวัตกรรม หรือวิทยาการที่สำคัญต่าง ๆ (10 พื้นที่หรือนิเวศการเรียนรู้)			
แผนงาน TSU1.3.3 จำนวนพื้นที่หรือนิเวศการเรียนรู้ที่เข้าถึงได้และถูกนำไปใช้ สำหรับการเรียนรู้ตลอดช่วงชีวิต โดยเฉพาะเยาวชน เพื่อเสริมการมีทักษะแห่งอนาคต โดยเฉพาะทักษะด้านวิจัย วิศวกรรม และนวัตกรรม หรือวิทยาการที่สำคัญต่าง ๆ ในจังหวัด พัทลุง สงขลา และ ตรัง (3 พื้นที่)			
แผนงานวิจัยย่อย	ผลสัมฤทธิ์ที่สำคัญ (Key Results)		หน่วยงานขับเคลื่อน
- พัฒนาการวิจัยและนวัตกรรมเพื่อการเพิ่มทักษะ (Re-skill) และการพัฒนาทักษะ (Up-Skill) กำลังคนในการพัฒนาเศรษฐกิจและสังคมในพื้นที่เป้าหมาย เน้นพลังงานธรรมชาติแบบหมุนเวียน	- KR1.3.3.1 พื้นที่การเรียนรู้ที่เข้าถึงได้และถูกนำไปใช้สำหรับการเรียนรู้ตลอดช่วงชีวิต จำนวน 3 พื้นที่	- กำลังคนของมหาวิทยาลัยทักษิณเกิดการต่อยอดพัฒนาโครงการวิจัยเชิงนวัตกรรมเพิ่มขึ้น - กำลังคนของมหาวิทยาลัยทักษิณที่ได้รับการพัฒนาทักษะด้านวิจัยเกิดเครือข่ายหรือความร่วมมือในโครงการวิจัยเชิงนวัตกรรม - ผลงานนวัตกรรมเชิงพื้นที่ก่อให้เกิดการพัฒนาเศรษฐกิจบนฐานรากของชุมชน	- คณะต่างๆ ในมหาวิทยาลัยที่เกี่ยวข้อง

KR1.3.4 จำนวนระบบดิจิทัลแพลตฟอร์มหรือ virtual ในการสนับสนุนการจัดการศึกษา และการเรียนรู้ตลอดชีวิตของคนทุกช่วงวัย เพื่อยกระดับศักยภาพกำลังคนในรูปแบบการเพิ่มทักษะ (Re-Skill), การพัฒนาทักษะ (Up-Skill), การเพิ่มทักษะใหม่ (New-Skill) และการสร้างบัณฑิตของมหาวิทยาลัย (10 ระบบ)			
เป้าประสงค์ TSU1.3.4 จำนวนระบบดิจิทัลแพลตฟอร์มหรือ virtual ในการสนับสนุนการจัดการศึกษา และการเรียนรู้ตลอดชีวิตของคนทุกช่วงวัย เพื่อยกระดับศักยภาพกำลังคนในรูปแบบการเพิ่มทักษะ (Re-Skill), การพัฒนาทักษะ (Up-Skill), การเพิ่มทักษะใหม่ (New-Skill) และการสร้างบัณฑิตของมหาวิทยาลัย (1 ระบบ)			
แผนงานวิจัยย่อย	ผลสัมฤทธิ์ที่สำคัญ (Key Results)		หน่วยงาน ขับเคลื่อน
	Output	Outcome	
- พัฒนาระบบระบบดิจิทัลเพื่อใช้ในการพัฒนาหลักสูตร non-degree ที่สามารถ upskill/reskill/new skill เพื่อรองรับการทำงานในอุตสาหกรรม การท่องเที่ยว เกษตร และเทคโนโลยีชีวภาพ อุตสาหกรรมการแปรรูปอาหาร อุตสาหกรรมเชื้อเพลิงชีวภาพและเคมีชีวภาพ	- KR1.3.4.1 ระบบดิจิทัลแพลตฟอร์มหรือ virtual ในการสนับสนุนการจัดการศึกษา และการเรียนรู้ตลอดชีวิตของคนทุกช่วงวัย จำนวน 1 ระบบ	- มหาวิทยาลัยทักษิณเกิดระบบการจัดการศึกษา และการเรียนรู้ตลอดชีวิตสำหรับคนทุกช่วงวัยเพื่อยกระดับศักยภาพกำลังคนในรูปแบบการเพิ่มทักษะ บัณฑิตของมหาวิทยาลัยทักษิณเกิดทักษะการเรียนรู้ตลอดชีวิตและทักษะอาชีพในศตวรรษที่ 21 - บัณฑิตที่จบจากมหาวิทยาลัยทักษิณมีความสามารถในการแข่งขันในระดับประเทศเพิ่มขึ้น	- คณะต่างๆ ในมหาวิทยาลัยที่เกี่ยวข้อง
KR 1.3.5 จำนวนระบบพัฒนากำลังคนร่วมระหว่างสถาบันอุดมศึกษากับภาคเอกชน เพื่อพัฒนาบัณฑิตและผู้ได้รับการฝึกอบรมที่มีทักษะและคุณลักษณะตรงกับที่ตลาดงานของประเทศต้องการโดยใช้การวิจัยและนวัตกรรม (2 ระบบ)			
เป้าประสงค์ TSU1.3.5 ระบบพัฒนากำลังคนร่วมระหว่างสถาบันอุดมศึกษากับภาคเอกชน เพื่อพัฒนาบัณฑิตและผู้ได้รับการฝึกอบรมที่มีทักษะและคุณลักษณะตรงกับที่ตลาดงานของประเทศต้องการโดยใช้การวิจัยและนวัตกรรม (2 ระบบ)			
แผนงานวิจัยย่อย	ผลสัมฤทธิ์ที่สำคัญ (Key Results)		หน่วยงาน ขับเคลื่อน
	Output	Outcome	
- พัฒนาการวิจัยและนวัตกรรมเพื่อพัฒนาครูและระบบการสร้างครู	- KR1.3.5.1 ระบบพัฒนากำลังคนด้านการศึกษาแบบมีส่วนร่วมระหว่างมหาวิทยาลัยทักษิณกับภาคเอกชน เพื่อ	- ได้กำลังคนด้านการศึกษาที่มีทักษะวิชาชีพที่สูงขึ้นและมีทักษะในศตวรรษที่ 21 เพิ่มขึ้น - กำลังคนในประเทศไทยได้รับการพัฒนาหรือ	- คณะ ศึกษาศาสตร์

	พัฒนาบัณฑิตและผู้ ได้รับการฝึกอบรมให้ มีทักษะที่สูงขึ้นและ คุณลักษณะตรงกับที่ ตลาดงาน จำนวน 1 ระบบ	เข้าถึงแหล่งข้อมูลการ เรียนรู้ตลอดชีวิตเพิ่มขึ้น - ประเทศไทยมี ความสามารถในการแข่ง ขันเพิ่มขึ้นในการด้าน การศึกษา	
- พัฒนาการวิจัยและ นวัตกรรมเพื่อการสร้าง บัณฑิต เช่น บัณฑิตพันธุ์ ใหม่	- KR1.3.5.2 ระบบ พัฒนากำลังคนแบบ มีส่วนร่วมระหว่าง มหาวิทยาลัยทักษิณ กับภาคเอกชน เพื่อ พัฒนาบัณฑิตและผู้ ได้รับการฝึกอบรมที่ มีทักษะที่สูงขึ้นและ คุณลักษณะตรงกับที่ ตลาดงาน จำนวน 1 ระบบ	- มหาวิทยาลัยทักษิณเกิด นวัตกรรมด้านการพัฒนา บัณฑิตให้เป็นชั้นนำใน ภูมิภาคได้ - บัณฑิตของมหาวิทยาลัย ทักษิณมีทักษะวิชาชีพที่ สูงขึ้น - เกิดความร่วมมือในการ พัฒนาบัณฑิตกับ ภาคเอกชนอื่นๆเพิ่มขึ้น - บัณฑิตของมหาวิทยาลัย ทักษิณเป็นที่ต้องการของ ตลาดเพิ่มขึ้น	- ฝ่ายวิชาการ

โปรแกรมที่ 5 ส่งเสริมการวิจัยขั้นแนวหน้า และการวิจัยพื้นฐานที่ประเทศไทยมีศักยภาพ

KR1.5.1 ร้อยละของผลงานวิจัย และองค์ความรู้จากการวิจัยขั้นแนวหน้า (Frontier research) ที่ระบุว่า จะมีผลงานตีพิมพ์ ได้รับการตีพิมพ์ในวารสารวิชาการระดับนานาชาติที่อยู่ในฐานข้อมูลนานาชาติ ใน ระดับควอไทล์ที่ 1-2 (ร้อยละ 10)			
เป้าประสงค์ TSU1.5.1 การส่งเสริมการวิจัยพื้นฐานที่นำไปสู่การค้นพบสิ่งใหม่ตอบสนองความต้องการพัฒนา ของสังคมและความท้าทายที่เกิดขึ้นในอนาคต (ร้อยละ 10)			
แผนงานวิจัยย่อย	ผลสัมฤทธิ์ที่สำคัญ (Key Results)		หน่วยงานขับเคลื่อน
	Output	Outcome	
- สร้างองค์ความรู้และ ความรู้เชิงประยุกต์ ทางด้านมนุษยศาสตร์ สังคมศาสตร์ และ ศิลปกรรมศาสตร์ เกี่ยวกับทุนมนุษย์และ ทิศทางการพัฒนาทุน มนุษย์ที่เหมาะสมใน ศตวรรษที่ 21	- KR1.5.1.1 องค์ ความรู้ที่ได้เป็นจาก ผลงานวิจัยขั้นแนว หน้า (Frontier research) ที่ เผยแพร่ใน วารสารวิชาการ ระดับนานาชาติที่อยู่ใน ฐานข้อมูล	- องค์ความรู้ได้รับการ อ้างอิงเพื่อนำไปใช้ ประโยชน์ต่ออย่าง แพร่หลาย - เกิดเครือข่ายระหว่าง นักวิจัยของมหาวิทยาลัย ทักษิณกับนักวิจัยใน ต่างประเทศเพิ่มขึ้น	- สถาบันวิจัยและ พัฒนา

	นานาชาติ ในระดับ ควอลิตี้ 1-2 (ร้อยละ ละละ 10)	- เกิดเวทีการแลกเปลี่ยน องค์ความรู้และเกิดการ ต่อยอดผลงานนวัตกรรม ที่นำไปสู่การเพิ่มมูลค่า ทางเศรษฐกิจ ระดับประเทศ	
- ระบบกลไกในการ ผลักดันให้เกิดการ พัฒนาและเชื่อมต่อ เครือข่ายเกี่ยวกับการ พัฒนาทุนมนุษย์ที่ ครอบคลุม กลุ่มเป้าหมายที่ หลากหลายอย่างเป็น รูปธรรมและทำให้ งานวิจัยเกิดผลกระทบ ในวงกว้าง	- KR1.5.1.2 ระบบ กลไก/นิเวศที่ ส่งเสริมการสร้าง ผลงานวิจัยชั้นนำ (Frontier research) ให้ได้รับ การเผยแพร่ใน วารสารวิชาการ ระดับนานาชาติที่อยู่ ในฐานข้อมูล นานาชาติ จำนวน 1 ระบบ	- สร้างความเข้มแข็งให้กับ มหาวิทยาลัยทักษิณใน ด้านงานวิจัยเพิ่มขึ้น - สร้างนักวิจัยที่สามารถ ทำงานเป็นทีมเพื่อเพิ่ม ขีดความสามารถในการ ได้รับทุนวิจัยสนับสนุน จากแหล่งทุนภายนอก มหาวิทยาลัยทักษิณเป็น มหาวิทยาลัยวิจัย นวัตกรรมสังคมชั้นนำ หน้าของประเทศไทย	- สถาบันวิจัยและ พัฒนา
KR1.5.2 ร้อยละของผลงานวิจัย และองค์ความรู้จากการวิจัยพื้นฐาน (Basic research) ที่ระบุว่าจะมี ผลงานตีพิมพ์ได้รับการตีพิมพ์ในวารสารวิชาการระดับนานาชาติที่อยู่ในฐานข้อมูลนานาชาติ ในระดับควอลิตี้ 1-2 (ร้อยละ 60)			
เป้าประสงค์ TSU1.5.2 ทุนวิจัยพื้นฐานและทุนวิจัยรายได้เพื่อพัฒนาองค์ความรู้จากการวิจัยพื้นฐาน (Basic research) ที่มีผลงานตีพิมพ์ได้รับการตีพิมพ์ในวารสารวิชาการระดับนานาชาติที่อยู่ในฐานข้อมูลนานาชาติ (ร้อยละ 60)			
แผนงานวิจัยย่อย	ผลสัมฤทธิ์ที่สำคัญ (Key Results)		หน่วยงานขับเคลื่อน
	Output	Outcome	
- ระบบการพัฒนา นักวิจัย/โจทยวิจัย เพื่อให้ได้รับงบประมาณ จากทุนวิจัยพื้นฐานและ ทุนวิจัยรายได้ตามกรอบ การให้ทุนวิจัย มหาวิทยาลัย	- KR1.5.2.1 องค์ ความรู้จากการวิจัย พื้นฐาน (Basic research) ที่ได้รับ การเผยแพร่ใน วารสารวิชาการ ระดับนานาชาติที่อยู่ ในฐานข้อมูล นานาชาติ ในระดับค วอลิตี้ 1-2 (ร้อยละ ละละ 60)	- นักวิจัยของมหาวิทยาลัยมี ทักษะการวิจัยเชิง วิทยาศาสตร์และสังคม เพิ่มขึ้น - ผลงานวิจัยได้รับการต่อ ยอดเพื่อนำไปสู่การวิจัยเชิง นวัตกรรมสังคมเพิ่มขึ้น - นักวิจัยของมหาวิทยาลัย ทักษิณโดยเฉพาะนักวิจัย รุ่นใหม่มีช่องทางในการ พัฒนาตนเองสู่นักวิจัยรุ่น กลางเพิ่มขึ้น	- สถาบันวิจัยและ พัฒนา

KR1.5.3 ร้อยละของผลงานวิจัย องค์ความรู้ เทคโนโลยีและนวัตกรรมที่ระบุว่าจะมีผลงานตีพิมพ์ในระดับชาติ ได้รับการตีพิมพ์ในวารสารวิชาการระดับชาติที่อยู่ในฐานข้อมูลที่ได้รับการยอมรับ (ร้อยละ 60)			
เป้าประสงค์ TSU1.5.3 การพัฒนาผลงานวิจัย องค์ความรู้ เทคโนโลยีและนวัตกรรมตามกรอบวิจัยของมหาวิทยาลัย (ร้อยละ 60)			
แผนงานวิจัยย่อย	ผลสัมฤทธิ์ที่สำคัญ (Key Results)		หน่วยงานขับเคลื่อน
	Output	Outcome	
- พัฒนาผลงานวิจัย องค์ความรู้ เทคโนโลยีและนวัตกรรมตามกรอบวิจัยของมหาวิทยาลัย	- KR1.5.3.1 องค์ความรู้ เทคโนโลยีและนวัตกรรมที่ระบุว่าจะมีผลงานตีพิมพ์ในระดับชาติ ได้รับการตีพิมพ์ในวารสารวิชาการระดับชาติที่อยู่ในฐานข้อมูลที่ได้รับการยอมรับ (ร้อยละ 60)	- นักวิจัยของมหาวิทยาลัย มีทักษะการวิจัย นวัตกรรมสังคมเพิ่มขึ้น - ผลงานวิจัยได้รับการนำไปใช้ประโยชน์ในเชิงสังคมเพิ่มขึ้น - นักวิจัยของมหาวิทยาลัย ทักซิณโดยเฉพาะ นักวิจัยนักวิจัยรุ่นกลาง/รุ่นใหญ่มีช่องทางในการพัฒนาตนเองสู่นักวิจัยอาวุโสเพิ่มขึ้น	- สถาบันวิจัยและพัฒนา
KR1.5.4 ร้อยละของโครงการที่มีสิทธิบัตรหรืออนุสิทธิบัตร ได้ยื่นขอจดสิทธิบัตรหรืออนุสิทธิบัตรขององค์ความรู้ เทคโนโลยีและนวัตกรรม (ร้อยละ 70)			
เป้าประสงค์ TSU1.5.4 โครงการวิจัยมุ่งสิทธิบัตรหรืออนุสิทธิบัตร ได้ยื่นขอจดสิทธิบัตรหรืออนุสิทธิบัตรขององค์ความรู้ เทคโนโลยีและนวัตกรรม (ร้อยละ 70)			
แผนงานวิจัยย่อย	ผลสัมฤทธิ์ที่สำคัญ (Key Results)		หน่วยงานขับเคลื่อน
	Output	Outcome	
- พัฒนาระบบสนับสนุนโครงการวิจัยที่มุ่งสิทธิบัตรหรืออนุสิทธิบัตร ได้ยื่นขอจดสิทธิบัตรหรืออนุสิทธิบัตรขององค์ความรู้ เทคโนโลยีและนวัตกรรม	- KR1.5.4.1 ร้อยละของโครงการที่มีสิทธิบัตรหรืออนุสิทธิบัตร ได้ยื่นขอจดสิทธิบัตรหรืออนุสิทธิบัตรขององค์ความรู้ เทคโนโลยีและนวัตกรรม (ร้อยละ 70)	- เกิดคุณค่าและมูลค่า ผลงานของมหาวิทยาลัย ทักซิณ - เกิดการรายได้จาก ผลงานของมหาวิทยาลัย ทักซิณ - นักวิจัยของมหาวิทยาลัย ทักซิณมีช่องทางในการพัฒนาผลงานเพื่อนำไปสู่ความเป็นเจ้าของ	- สถาบันวิจัยและพัฒนา

KR1.5.5 ร้อยละที่เพิ่มขึ้นของโครงการวิจัยร่วมกับกลุ่มวิจัยสำคัญของโลกหรือจำนวนโครงการที่ได้รับทุนวิจัยจากหน่วยงานให้ทุนสำคัญของโลก (ร้อยละ 10)			
เป้าประสงค์ TSU1.5.5 โครงการวิจัยร่วมกับกลุ่มวิจัยสำคัญของโลกหรือจำนวนโครงการที่ได้รับทุนวิจัยจากหน่วยงานให้ทุนสำคัญของโลก (ร้อยละ 10)			
แผนงานวิจัยย่อย	ผลสัมฤทธิ์ที่สำคัญ (Key Results)		หน่วยงานขับเคลื่อน
	Output	Outcome	
- พัฒนาโครงการวิจัยร่วมกับกลุ่มวิจัยสำคัญของโลกเพื่อให้ได้รับทุนวิจัยจากหน่วยงานให้ทุนสำคัญของโลก	- KR1.5.5.1 โครงการวิจัยร่วมกับกลุ่มวิจัยสำคัญของโลกหรือจำนวนโครงการที่ได้รับทุนวิจัยจากหน่วยงานให้ทุนสำคัญของโลกเพิ่มขึ้น ร้อยละ 10	- นักวิจัยของมหาวิทยาลัยทักษิณเกิดทักษะการทำงานวิจัยในระดับนานาชาติเพิ่มขึ้น - มหาวิทยาลัยทักษิณได้รับการพัฒนาเป็นมหาวิทยาลัยนวัตกรรมสังคมในระดับที่สูงขึ้น	- สถาบันวิจัยและพัฒนา

โปรแกรมที่ 6 พัฒนาโครงสร้างพื้นฐานทางการวิจัยที่สำคัญ

KR1.6b.1 จำนวนสถาบัน/ศูนย์วิจัยที่มีโครงการวิจัยร่วมและร่วมลงทุนวิจัยกับต่างประเทศ (80 แห่ง)			
เป้าประสงค์ TSU1.6b.1 โครงการวิจัยร่วมและร่วมลงทุนวิจัยกับต่างประเทศ (2 แห่ง)			
แผนงานวิจัยย่อย	ผลสัมฤทธิ์ที่สำคัญ (Key Results)		หน่วยงานขับเคลื่อน
	Output	Outcome	
- พัฒนาโครงการวิจัยร่วมและร่วมลงทุนวิจัยกับต่างประเทศ	- KR1.6b.1.1 สถาบัน/ศูนย์วิจัยที่มีโครงการวิจัย วิจัยร่วมและร่วมลงทุนวิจัยกับต่างประเทศ จำนวน 2 แห่ง	- นักวิจัยของมหาวิทยาลัยทักษิณเกิดทักษะการทำงานวิจัยในระดับนานาชาติเพิ่มขึ้น - มหาวิทยาลัยทักษิณได้รับยกย่องในระดับใน Ranking ที่สูงขึ้น	- สถาบันวิจัยและพัฒนา
KR1.6b.2 จำนวนสถาบัน/ศูนย์วิจัยติดอันดับสถาบันวิจัยของโลกที่อยู่ในฐานข้อมูล Scimago Institutions Rankings (2 แห่ง)			
เป้าประสงค์ TSU1.6b.2 การพัฒนาศูนย์วิจัย ศูนย์ความเป็นเลิศเฉพาะทาง มหาวิทยาลัยทักษิณ (1 แห่ง)			
แผนงานวิจัยย่อย	ผลสัมฤทธิ์ที่สำคัญ (Key Results)		หน่วยงานขับเคลื่อน
	Output	Outcome	
- สร้างระบบส่งเสริมและการขับเคลื่อนศูนย์เป็นเลิศเฉพาะทางของมหาวิทยาลัยทักษิณ ได้แก่ ศูนย์อุตสาหกรรม	- KR1.6b.2.1 จำนวนศูนย์ความเป็นเลิศเฉพาะทางที่ได้รับการสร้างระบบการส่งเสริมและการ	- เกิดการเพิ่มทุนทางแหล่งทุนภายนอกเพื่อพัฒนาศูนย์เฉพาะทางของมหาวิทยาลัยทักษิณ	- คณะอุตสาหกรรมและชีวภาพ

<p>เกษตรและชีวภาพ/ศูนย์ พลังงานทางเลือก/ศูนย์ นวัตกรรมสังคม/ศูนย์ การพัฒนาเชิงพื้นที่</p>	<p>ขับเคลื่อน จำนวน 1 แห่ง</p>	<p>เพื่อเป็นฐานเรียนรู้ให้กับ ภาคอุตสาหกรรม</p> <ul style="list-style-type: none"> - เกิดการถ่ายทอด เทคโนโลยีที่มีคุณค่าสู่ สังคม - เกิดการพัฒนาศูนย์ฯที่มี ความสอดคล้องกับ ยุทธศาสตร์ของประเทศ 	<ul style="list-style-type: none"> - คณะ วิทยาศาสตร์ - คณะ วิศวกรรมศาสตร์ - คณะเทคโนโลยี และการพัฒนา ชุมชน - คณะอื่นๆ ที่ เกี่ยวข้อง
<p>KR1.6b.3 ร้อยละขององค์ความรู้/ผลงานตีพิมพ์ทางวิชาการ/เทคโนโลยี/นวัตกรรมที่ได้นำมาพัฒนาจากการ เคลื่อนย้ายบุคลากรและถ่ายทอดองค์ความรู้และเทคโนโลยีหรือความร่วมมือระหว่างองค์กร (ร้อยละ 50 ของโครงการที่ระบุว่าจะมีผลงานตีพิมพ์/เทคโนโลยี/นวัตกรรม)</p>			
<p>เป้าประสงค์ TSU1.6b.3 โครงการถ่ายทอดองค์ความรู้และเทคโนโลยีหรือความร่วมมือระหว่างองค์กร (ร้อยละ 50)</p>			
แผนงานวิจัยย่อย	ผลสัมฤทธิ์ที่สำคัญ (Key Results)		หน่วยงานขับเคลื่อน
	Output	Outcome	
<ul style="list-style-type: none"> - พัฒนาระบบการ ถ่ายทอดองค์ความรู้และ เทคโนโลยีหรือความ ร่วมมือระหว่างองค์กรสู่ การนำไปใช้ประโยชน์ เชิงสังคม 	<ul style="list-style-type: none"> - KR1.6b.3.1 องค์ความ รู้/ผลงานตีพิมพ์ทาง วิชาการ/เทคโนโลยี/ นวัตกรรมที่ได้นำมา พัฒนาจากการ เคลื่อนย้ายบุคลากร ถ่ายทอดองค์ความรู้ และเทคโนโลยีหรือ ความร่วมมือระหว่าง องค์กร (ร้อยละ 50 ของโครงการที่ระบุว่าจะ มีผลงานตีพิมพ์/ เทคโนโลยี/นวัตกรรม) ร้อยละ 50 	<ul style="list-style-type: none"> - ผลงานนวัตกรรมที่ นำไปใช้ในภาคต่างๆ ก่อให้เกิดรายได้ของ องค์กรเพิ่มขึ้น - สร้างความเข้มแข็งของ ความร่วมมือระหว่าง องค์กรที่นำผลงานวิจัย ของมหาวิทยาลัยทักษิณ ไปใช้ประโยชน์ - เพิ่มช่องทางการสื่อสาร ระหว่างภาคประชาชน และมหาวิทยาลัยทักษิณ - มหาวิทยาลัยทักษิณมี ระดับการยอมรับจาก ภาคประชาชนในผลงาน นวัตกรรมสังคม 	<ul style="list-style-type: none"> - สถาบันวิจัยและ พัฒนา



แพลตฟอร์ม I

พัฒนากำลังคนด้านการวิจัยเชิงนวัตกรรมเพื่อเพิ่มขีดความสามารถในการแข่งขันของสังคมและของประเทศ นำไปสู่การวิจัยขั้นแนวหน้าของประเทศ

4 โปรแกรม

17 OBJECTIVES



แพลตฟอร์มที่ 2

การวิจัยและสร้างนวัตกรรมเพื่อโจทย์ท้าทายของสังคม

เป้าประสงค์หลัก TSU: นวัตกรรมเทคโนโลยี (TECHNOLOGY INNOVATION)

สร้างนวัตกรรมเทคโนโลยีเพื่อขจัดปัญหาท้าทายของสังคม เพิ่มผลิตภาพทางการเกษตร
และความมั่นคงของรายได้ พัฒนาคุณภาพชีวิตทางสังคมทุกช่วงวัย และพัฒนาสังคม
สมานฉันท์ให้มีความมั่นคงทางเศรษฐกิจและสังคม

โปรแกรมที่ 7 แก้ไขปัญหาท้าทายและยกระดับการพัฒนาอย่างยั่งยืนด้านทรัพยากรธรรมชาติ
สิ่งแวดล้อมและการเกษตร

KR2.7.1 จำนวนนวัตกรรม องค์ความรู้ และเทคโนโลยี ที่ถูกสร้างเพื่อแก้ไขปัญหาและ/หรือเป็นมิตรกับ สิ่งแวดล้อมหรือยกระดับการพัฒนาอย่างยั่งยืนเพื่อตอบโจทย์ท้าทายด้านทรัพยากรธรรมชาติและ สิ่งแวดล้อมและการเกษตร (100 ชิ้น)			
เป้าประสงค์ TSU2.7.1 สร้างนวัตกรรมการกำจัดขยะ พลังงานธรรมชาติ การจัดการและการคุ้มครองเพื่อลด การสูญเสียแหล่งที่อยู่อาศัยตามธรรมชาติ พื้นที่บนบกและทางทะเล (7 ชิ้น)			
แผนงานวิจัยย่อย	ผลลัพธ์ที่สำคัญ (Key Results)		หน่วยงานขับเคลื่อน
	Output	Outcome	
- นวัตกรรมกำจัด ขยะระดับชุมชนแบบ เศรษฐกิจหมุนเวียน (Waste-Circular Economy)	- KR2.7.1.1 ผลงาน นวัตกรรมนำไปใช้ และก่อให้เกิดการนำ ขยะจากทุกจาก กระบวนการกลับมา ใช้ประโยชน์ จำนวน 3 ชิ้น	- เกิดการนำขยะในชุมชน และภาคอุตสาหกรรม นำมาเพิ่มมูลค่าทาง เศรษฐกิจ - เกิดมิติทางสังคมเพื่อ การอนุรักษ์และการใช้ ทรัพยากรธรรมชาติ และสิ่งแวดล้อมอย่าง คุ้มค่า - เกิดข้อเสนอเชิง นโยบายสำหรับองค์กร ปกครองส่วนท้องถิ่น เพื่อบริหารจัดการขยะ ชุมชนอย่างเป็นระบบ	- คณะวิทยาศาสตร์ - คณะมนุษยศาสตร์ และสังคมศาสตร์ - คณะเศรษฐศาสตร์ และบริหารธุรกิจ - คณะนิติศาสตร์ - วิทยาการจัดการ เพื่อการพัฒนา - คณะศิลปกรรม ศาสตร์ - สำนักส่งเสริมการ บริการวิชาการและ ภูมิปัญญาชุมชน

<ul style="list-style-type: none"> - นวัตกรรมจัดการป้องกัน และอนุรักษ์ทรัพยากรทางบกและทางทะเล 	<ul style="list-style-type: none"> - KR2.7.1.2 จำนวนผลงานนวัตกรรมที่นำไปใช้และก่อให้เกิดมาตรการการป้องกันและการอนุรักษ์ทรัพยากรทางบกและทางทะเล จำนวน 2 ชิ้น 	<ul style="list-style-type: none"> - ชุมชนเกิดจิตสำนึกในการวางแผนทรัพยากรทางธรรมชาติที่เป็นทรัพยากรสร้างอาชีพและสร้างรายได้ของตนเอง - เกิดมิติทางสังคมเพื่อการอนุรักษ์และการใช้ทรัพยากรธรรมชาติทางบกและทางทะเล - เกิดข้อเสนอเชิงนโยบายระดับจังหวัดและส่วนภูมิภาค เพื่อบริหารจัดการทรัพยากรทางบกและทางทะเลในเชิงระบบ 	<ul style="list-style-type: none"> - คณะวิทยาศาสตร์ - คณะเทคโนโลยีและการพัฒนาชุมชน - คณะมนุษยศาสตร์และสังคมศาสตร์ - คณะเศรษฐศาสตร์และบริหารธุรกิจ - คณะนิติศาสตร์ - วิทยาการจัดการเพื่อการพัฒนา - คณะศิลปกรรมศาสตร์ - สำนักส่งเสริมการบริการวิชาการและภูมิปัญญาชุมชน
<ul style="list-style-type: none"> - นวัตกรรมสร้างความสมดุลระบบนิเวศทางบกและทางทะเล 	<ul style="list-style-type: none"> - KR2.7.1.3 จำนวนผลงานนวัตกรรมที่นำไปใช้และก่อให้เกิดการจัดการคุ้มครองเพื่อความสมดุลของระบบนิเวศทางบกและทางทะเล จำนวน 1 ชิ้น 	<ul style="list-style-type: none"> - เกิดความร่วมมือระหว่างภาคประชาชน ชุมชน และภาครัฐ เพื่อขับเคลื่อนแนวทางเพื่อสร้างความสมดุลของระบบนิเวศในพื้นที่ของตนเอง - เกิดมิติในการสร้างสมดุลของระบบนิเวศในพื้นที่ - ได้ข้อเสนอเชิงนโยบายในเชิงพื้นที่ เพื่อบริหารจัดการทรัพยากรทางบกและทางทะเลในเชิงระบบ 	<ul style="list-style-type: none"> - คณะวิทยาศาสตร์ - คณะเทคโนโลยีและการพัฒนาชุมชน - คณะมนุษยศาสตร์และสังคมศาสตร์ - คณะเศรษฐศาสตร์และบริหารธุรกิจ - คณะนิติศาสตร์ - วิทยาการจัดการเพื่อการพัฒนา - คณะศิลปกรรมศาสตร์ - สำนักส่งเสริมการบริการวิชาการ

			และภูมิปัญญาชุมชน
- นวัตกรรมพลังงานธรรมชาติ พลังงานทางเลือก บนฐานทรัพยากรท้องถิ่น ในภาคใต้	- KR2.7.1.4 จำนวนผลงานนวัตกรรมที่นำไปใช้และก่อให้เกิดพลังงานทางเลือก ในอนาคต จำนวน 1 ชิ้น	- เกิดมิติในการส่งเสริมการใช้พลังงานจากธรรมชาติทดแทน ทำให้เกิดสมดุลของระบบนิเวศในพื้นที่ - ได้ข้อเสนอเชิงนโยบายในเชิงพื้นที่ เพื่อบริหารจัดการพลังงานทางเลือกต้นแบบ	- คณะวิทยาศาสตร์
KR2.7.2 ร้อยละขององค์ความรู้ เทคโนโลยี นวัตกรรมและนโยบายที่ถูกนำไปใช้ในการปฏิบัติ เพื่อการแก้ไขปัญหา หรือยกระดับการพัฒนาอย่างยั่งยืน เพื่อตอบโจทย์ท้าทายด้านทรัพยากรธรรมชาติและสิ่งแวดล้อม และการเกษตร (ร้อยละ 60 เทียบกับองค์ความรู้ เทคโนโลยี และนวัตกรรมที่ถูกสร้างทั้งหมด 3 ปี คือ 2563-2565)			
เป้าประสงค์ TSU2.7.2 สร้างนวัตกรรมเพื่อเตรียมความพร้อมในการป้องกัน การลดผลกระทบจากภัยพิบัติทางธรรมชาติ รวมถึงการอนุรักษ์การใช้ประโยชน์จากแหล่งน้ำธรรมชาติ (4 ชิ้น)			
แผนงานวิจัยย่อย	ผลสัมฤทธิ์ที่สำคัญ (Key Results)		หน่วยงานขับเคลื่อน
	Output	Outcome	
- ระบบเตือนภัยพิบัติทางธรรมชาติอัจฉริยะ - ระบบเตือนภัยน้ำท่วม (Flood warning system) - ระบบเตือนภัยความเค็มของดิน (Soil saline warning system)	- KR2.7.2.1 จำนวนผลงานนวัตกรรมด้านระบบการเตือนภัยน้ำท่วม จำนวน 1 ชิ้น - KR2.7.2.2 จำนวนผลงานนวัตกรรมด้านระบบการเตือนภัยความเค็มของดิน จำนวน 1 ชิ้น	- เกิดการวางแผนปฏิทินการผลิต การเพาะปลูก เพื่อหลีกเลี่ยงภัยพิบัติตามธรรมชาติ - เกิดมาตรการการป้องกันและการช่วยเหลือเพื่อบรรเทาผลกระทบจากภัยพิบัติตามธรรมชาติ - เกิดมาตรการจัดการปฏิรูปที่ดิน (land reform) การแบ่งที่ดินระหว่างพื้นที่การเกษตรและพื้นที่เมือง - เกิดนโยบายการวางผังเมือง เพื่อปกป้องการเกิดภัยพิบัติทางธรรมชาติ	- คณะวิทยาศาสตร์ - คณะวิศวกรรมศาสตร์ - คณะเทคโนโลยีและการพัฒนาชุมชน

<ul style="list-style-type: none"> - ระบบเตือนภัยภัยแล้งแบบอัจฉริยะ (Drought warning system) 	<ul style="list-style-type: none"> - KR2.7.2.3 จำนวนผลงานนวัตกรรมด้านระบบการเตือนภัยภัยแล้ง จำนวน 1 ชิ้น 	<ul style="list-style-type: none"> - เกิดการวางแผนปฏิทินการผลิต การเพาะปลูกเพื่อหลีกเลี่ยงภัยแล้งและเกิดส่งเสริมการทำเกษตรแบบใช้น้ำน้อย - เกิดมาตรการการป้องกันและการช่วยเหลือเพื่อบรรเทาผลกระทบจากภัยแล้ง - เกิดนโยบายการบริหารจัดการน้ำเพื่อการเกษตรอย่างยั่งยืน - ประชาชนเกิดการตื่นตัวติดตามและเฝ้าระวังภัยแล้ง ทำให้เกิดความตระหนักในการสร้างสมดุลทางธรรมชาติ 	<ul style="list-style-type: none"> - คณะวิทยาศาสตร์ - คณะวิศวกรรมศาสตร์ - คณะเทคโนโลยีและการพัฒนาชุมชน
<ul style="list-style-type: none"> - นวัตกรรมการอนุรักษ์และระบบการแจ้งล่วงหน้าในการใช้ประโยชน์ทรัพยากรน้ำใต้ดิน (Water underground serve and warning system) 	<ul style="list-style-type: none"> - KR2.7.2.4 จำนวนผลงานนวัตกรรมด้านการอนุรักษ์และการใช้ประโยชน์จากน้ำใต้ดิน จำนวน 1 ชิ้น 	<ul style="list-style-type: none"> - เกิดการบริหารจัดการการใช้น้ำและการเติมน้ำลงสู่ภาคพื้นดิน - เกิดการวางแผนปฏิทินการผลิต การเพาะปลูกเพื่อนำน้ำใต้ดินมาใช้ในฤดูแล้ง - เกิดการวางแผนการบริหารจัดการใช้น้ำเพื่ออุปโภคบริโภคในระดับชุมชน - เกิดนโยบายวางแผนผังระบบชลประทานน้ำใต้ดินในระดับจังหวัด 	<ul style="list-style-type: none"> - คณะวิทยาศาสตร์ - คณะวิศวกรรมศาสตร์ - คณะเทคโนโลยีและการพัฒนาชุมชน

โปรแกรมที่ 8 รองรับสังคมสูงวัยอย่างมีคุณภาพ

KR2.8.1 จำนวนองค์ความรู้ เทคโนโลยี และนวัตกรรมที่เกี่ยวข้องกับสังคมสูงวัย รวมถึงโครงสร้างประชากร ระบบบริการ ระบบกำลังคน ระบบข้อมูล ระบบเทคโนโลยี ระบบการเงินการคลัง และกฎหมาย กฎ ระเบียบ ที่เกี่ยวข้องเป็นต้น (100 ชิ้น)			
เป้าประสงค์ TSU2.8.1 สร้างนวัตกรรมความเหมาะสมสำหรับผู้สูงวัยและผู้ดูแลทุกช่วงวัยในศตวรรษที่ 21 (2 ชิ้น)			
แผนงานวิจัยย่อย	ผลสัมฤทธิ์ที่สำคัญ (Key Results)		หน่วยงานขับเคลื่อน
	Output	Outcome	
- นวัตกรรมสร้างสุขสำหรับผู้สูงวัยและผู้ดูแลในศตวรรษที่ 21	- KR2.8.1.1 จำนวนผลงานนวัตกรรมด้านชุดกิจกรรมในการดูแลสุขภาพตนเองด้านสุขภาพกายและสุขภาพจิต จำนวน 1 ชิ้น	- เกิดนวัตกรรมหรือโครงการทางสังคมที่ส่งเสริมและสนับสนุนให้คนทุกวัยใช้ชีวิตร่วมกันในสังคมอย่างมีคุณภาพและผู้สูงอายุสามารถใช้ชีวิตในสังคมได้อย่างเต็มภาคภูมิ - ระบบข้อมูลขนาดใหญ่ของสังคมสูงวัยในเชิงพื้นที่ - เกิด กฎ ระเบียบ ที่นำไปสู่การพัฒนาโครงสร้างพื้นฐานสำหรับผู้สูงอายุ	- คณะพยาบาลศาสตร์ - คณะวิทยาการสุขภาพและการกีฬา
- นวัตกรรมส่งเสริมทักษะผู้ดูแล (ทุกช่วงวัย) ด้วยจิตวิญญาณและความเป็นมนุษย์	- KR2.8.1.2 จำนวนผลงานนวัตกรรมด้านการส่งเสริมทักษะผู้ดูแล (ทุกช่วงวัย) จำนวน 1 ชิ้น	- เกิดความเชื่อมโยงในสังคมระหว่างประชากรต่างวัยจากนวัตกรรมทั้งในเชิงสังคมศาสตร์และมนุษยศาสตร์เพื่อสร้างให้สังคมมีความเข้มแข็ง	- คณะพยาบาลศาสตร์ - คณะวิทยาการสุขภาพและการกีฬา

KR2.8.2 ร้อยละขององค์ความรู้ เทคโนโลยี และนวัตกรรมและนโยบายที่ถูกนำไปใช้เตรียมความพร้อมรองรับการเข้าสู่สังคมสูงวัย หรือแก้ปัญหาสังคมสูงวัย และสนับสนุนให้คนทุกวัยใช้ชีวิตร่วมกัน รวมถึงลดช่องว่างระหว่างวัยในพื้นที่กำกับดูแลเป็นการเฉพาะ (Sandbox) (ร้อยละ 60 เทียบกับองค์ความรู้เทคโนโลยี และนวัตกรรมที่ถูกสร้างทั้งหมด 3 ปี คือ 2563-2565)			
เป้าประสงค์ TSU2.8.2 พัฒนาหลักสูตรแบบบูรณาการสำหรับผู้สูงวัยและผู้ดูแลให้เกิดความพึงพอใจและคุณค่าทางสังคม (1 ชั้น)			
แผนงานวิจัยย่อย	ผลสัมฤทธิ์ที่สำคัญ (Key Results)		หน่วยงานขับเคลื่อน
	Output	Outcome	
- หลักสูตรสำหรับผู้สูงวัยและผู้ดูแลในศตวรรษที่ 21	- KR2.8.2.1 จำนวนหลักสูตรแบบบูรณาการสำหรับผู้สูงอายุนับจำนวน 1 ชั้น (หลักสูตร)	- เกิดการวางแผนบริหารจัดการหลักสูตรผู้สูงอายุ - เกิดการจัดโภชนาการที่เหมาะสมกับผู้สูงอายุ - มีตารางปฏิทินการดำเนินชีวิตประจำวันสำหรับผู้สูงอายุ - เกิดพฤติกรรมเปลี่ยนแปลงกับผู้สูงอายุ - การมีหลักสูตรที่ถูกนำไปใช้เตรียมความพร้อมเพื่อรองรับการเข้าสู่สังคมผู้สูงอายุ	- คณะพยาบาลศาสตร์ - คณะวิทยาการสุขภาพและการกีฬา
KR2.8.4 จำนวนระบบบริการหรือระบบสนับสนุนสำหรับผู้สูงอายุ รวมถึงระบบการดูแล ระบบสุขภาพ และระบบพัฒนาศักยภาพในการทำงาน ที่พัฒนาเป็นต้นแบบหรือพื้นที่ทดลอง โดยใช้การวิจัยและนวัตกรรม (10 ระบบ)			
เป้าประสงค์ TSU2.8.4 พัฒนามหาวิทยาลัยทักษิณให้เป็นมหาวิทยาลัยต้นแบบผู้สูงวัยชั้นนำในภาคใต้ (1 ระบบ)			
แผนงานวิจัยย่อย	ผลสัมฤทธิ์ที่สำคัญ (Key Results)		หน่วยงานขับเคลื่อน
	Output	Outcome	
- มหาวิทยาลัยผู้สูงวัยในศตวรรษที่ 21 ในระดับภูมิภาค	- KR2.8.4.1 มหาวิทยาลัยทักษิณเป็นมหาวิทยาลัยผู้สูงอายุแบบบูรณาการ จำนวน 1 ระบบ	- มหาวิทยาลัยทักษิณมีบทบาทในการดัดศักยภาพของผู้สูงอายุ - มหาวิทยาลัยทักษิณสามารถแก้ปัญหาสังคมสูงวัย และสนับสนุนให้คนทุกวัยใช้ชีวิตร่วมกัน รวมถึงลดช่องว่างระหว่างวัยในพื้นที่กำกับดูแลเป็นการเฉพาะ (Sandbox)	- คณะพยาบาลศาสตร์ - คณะวิทยาการสุขภาพและการกีฬา

KR2.8.5 จำนวนผลงานวิจัยเชิงบูรณาการและ/หรือสหสาขาวิชา ที่นำไปสู่การพัฒนา/ปรับปรุงนโยบาย กฎหมายมาตรการและแผนงาน/โครงการ ซึ่งมุ่งเน้นการพัฒนาศักยภาพและสวัสดิภาพของผู้สูงอายุ (50 ขึ้น)			
เป้าประสงค์ TSU2.8.5 พัฒนามาตรการกฎระเบียบทางกฎหมายเพื่อส่งเสริมการเข้าถึงสวัสดิการของภาครัฐของผู้สูงอายุและคนพิการ (2 ชั้น)			
แผนงานวิจัยย่อย	ผลสัมฤทธิ์ที่สำคัญ (Key Results)		หน่วยงานขับเคลื่อน
	Output	Outcome	
- มาตรการการลดช่องว่างและข้อจำกัดการเข้าถึงสวัสดิการภาครัฐของผู้สูงอายุและคนพิการ	- KR2.8.5.1 จำนวนชิ้นงานที่เกี่ยวข้องกับมาตรการกฎระเบียบเพื่อเข้าถึงสวัสดิการของภาครัฐของผู้สูงอายุและคนพิการ จำนวน 1 ชิ้น	- การจัดการความรู้เชิงระบบเพื่อพัฒนาระบบสวัสดิการสังคม ระบบการออม และระบบบริการสุขภาพในระดับพื้นที่ - เกิดการมีบทบาทของหน่วยงานภาครัฐ/องค์กรปกครองส่วนท้องถิ่นในการดูแลผู้สูงอายุ	- คณะพยาบาลศาสตร์ - คณะวิทยาการสุขภาพและการกีฬา - คณะนิติศาสตร์
KR2.8.6 จำนวนนวัตกรรมและเทคโนโลยีที่ช่วยเหลือการดำรงชีวิต (Assisted living) หรือยกระดับคุณภาพชีวิตสำหรับผู้สูงอายุและคนพิการ (50 ขึ้น)			
เป้าประสงค์ TSU2.8.6 นวัตกรรมสิ่งอำนวยความสะดวกในการดำรงชีพของคนผู้สูงอายุและคนพิการให้เกิดความเท่าเทียมในทางสังคม (2 ชั้น)			
แผนงานวิจัยย่อย	ผลสัมฤทธิ์ที่สำคัญ (Key Results)		หน่วยงานขับเคลื่อน
	Output	Outcome	
- สร้างนวัตกรรมและเทคโนโลยีที่ส่งเสริมการดำรงชีวิตผู้สูงอายุและคนพิการให้เกิดความผาสุก	- KR2.8.6.1 จำนวนนวัตกรรมและเทคโนโลยีที่ดำรงชีวิตผู้สูงอายุช่วยเหลือการดำรงชีวิต (Assisted living) ผู้สูงอายุและคนพิการเพื่อยกระดับคุณภาพชีวิตให้เกิดความผาสุก จำนวน 2 ชิ้น	- มีนวัตกรรมและเทคโนโลยีที่ช่วยเหลือการดำรงชีวิตสำหรับผู้สูงอายุและคนพิการให้สามารถดำรงชีวิตอย่างมีคุณภาพได้ - ส่งเสริมให้ผู้สูงอายุสร้างศักยภาพและเสริมพลัง - ส่งเสริมและสนับสนุนให้ผู้สูงอายุและคนพิการใช้ชีวิตร่วมกันใน	- คณะวิศวกรรมศาสตร์ - คณะพยาบาลศาสตร์ - คณะวิทยาการสุขภาพและการกีฬา - คณะมนุษยศาสตร์และสังคมศาสตร์

		<p>สังคมอย่างมีคุณภาพ อย่างมีความสุข</p> <ul style="list-style-type: none"> - ส่งเสริมและสนับสนุนให้คนทุกวัยใช้ชีวิตร่วมกันในสังคมอย่างมีคุณภาพ มีแรงยึดเหนี่ยวทางสังคม (social cohesion) และผู้สูงวัยสามารถใช้ชีวิตในสังคมอย่างเต็มภาคภูมิ 	
--	--	--	--

โปรแกรมที่ 9 แก้ไขปัญหาท้าทายและยกระดับการพัฒนาย่างยั่งยืนด้านสังคมและความมั่นคงทุกมิติ

โปรแกรมที่ 9a แก้ไขปัญหาท้าทายและยกระดับการพัฒนาย่างยั่งยืนด้านสังคมและความมั่นคงทุกมิติ			
KR2.9a.1 จำนวนองค์ความรู้เชิงระบบ เทคโนโลยี และนวัตกรรมที่ตอบโจทย์ชัดเจนในการแก้ไขปัญหาหรือยกระดับการพัฒนาย่างยั่งยืนด้านสังคม (100 ชิ้น)			
เป้าประสงค์ TSU2.9a.1.1 สร้างองค์ความรู้เชิงระบบ เทคโนโลยี และนวัตกรรมเพื่อแก้ไขปัญหาหรือยกระดับการพัฒนาย่างยั่งยืนด้านสังคมในพื้นที่ภาคใต้ และภาคใต้ชายแดน (15 ชิ้น)			
แผนงานวิจัยย่อย	ผลสัมฤทธิ์ที่สำคัญ (Key Results)		หน่วยงานขับเคลื่อน
	Output	Outcome	
- นวัตกรรมความรู้เชิงระบบ ที่แก้ปัญหา ระบบสุขภาพสำหรับคนทุกช่วงวัย ได้อย่างเหมาะสมกับวิถีชีวิตใหม่ (New normal)	- KR2.9a.1.1 จำนวนองค์ความรู้ เทคโนโลยี และนวัตกรรม ในการแก้ปัญหาระบบสุขภาพสำหรับคนทุกช่วงวัย ที่เหมาะสมกับวิถีชีวิตใหม่ (New normal) จำนวน 15 ชิ้น	<ul style="list-style-type: none"> - ลดความขัดแย้ง ความรุนแรงและเพิ่มประสิทธิภาพของการบริหารจัดการภาครัฐ ความมั่นคงในชายแดนใต้ - ยกระดับความมั่นคงในพื้นที่ชายแดนใต้ - เกิดองค์ความรู้ทางสังคมศาสตร์ มนุษยศาสตร์เชิงระบบ - เกิดนวัตกรรม กระบวนการ 	<ul style="list-style-type: none"> - คณะวิทยาการสุขภาพและการกีฬา - คณะพยาบาลศาสตร์ - คณะมนุษยศาสตร์และสังคมศาสตร์ - วิทยาลัยการจัดการเพื่อการพัฒนา - คณะนิติศาสตร์

KR2.9a.2 ร้อยละขององค์ความรู้เชิงระบบ เทคโนโลยี และนวัตกรรมและนโยบายที่ถูกนำไปใช้ในการปฏิบัติ เพื่อการแก้ไขปัญหา หรือยกระดับการพัฒนาอย่างยั่งยืนด้านสังคม (ร้อยละ 60 เทียบกับองค์ความรู้เทคโนโลยี และนวัตกรรมที่ถูกสร้างทั้งหมดใน 3 ปี คือ 2563-2565)			
เป้าประสงค์ TSU2.9a.2 องค์ความรู้เชิงระบบ เทคโนโลยี และนวัตกรรมถูกนำไปใช้ในการปฏิบัติ เพื่อการแก้ไขปัญหา หรือยกระดับการพัฒนาอย่างยั่งยืนด้านสังคม ในพื้นที่ภาคใต้ และภาคใต้ชายแดน (9 ชั้น)			
แผนงานวิจัยย่อย	ผลสัมฤทธิ์ที่สำคัญ (Key Results)		หน่วยงานขับเคลื่อน
	Output	Outcome	
- นวัตกรรมต้นแบบในการแก้ปัญหาระบบสุขภาพสำหรับชุมชน/คนทุกช่วงวัย ที่เหมาะสมกับวิถีชีวิตใหม่ (New normal)	- KR2.9a.2.1 จำนวนนวัตกรรมต้นแบบในการแก้ปัญหาระบบสุขภาพสำหรับชุมชน/คนทุกช่วงวัยถูกนำไปใช้ให้เหมาะสมกับวิถีชีวิตใหม่ (New normal) จำนวน 9 ชั้น	- ชุมชน กลุ่มคน หรือคนวัยต่าง ๆ ได้รับการแก้ปัญหาสุขภาพและสามารถปรับตัวได้อย่างเหมาะสมกับวิถีชีวิตใหม่ (New normal) - เกิดชุมชนต้นแบบด้านการดูแลสุขภาพที่ยั่งยืน	- คณะวิทยาการสุขภาพและการกีฬา - คณะพยาบาลศาสตร์ - คณะมนุษยศาสตร์และสังคมศาสตร์
KR2.9a.4 จำนวนนวัตกรรมทางสังคมที่ส่งเสริมและสนับสนุนให้คนทุกช่วงวัยใช้ชีวิตร่วมกันในสังคมอย่างสมานฉันท์และอยู่ร่วมกันบนความแตกต่างและหลากหลาย (10 ชั้น)			
เป้าประสงค์ TSU2.9a.4 นวัตกรรมที่สร้างความมั่นคง สังคมสมานฉันท์ ลดความรุนแรง และส่งเสริมสังคมเปิด (Open Society) ในพื้นที่ภาคใต้ และภาคใต้ชายแดน (10 ชั้น)			
แผนงานวิจัยย่อย	ผลสัมฤทธิ์ที่สำคัญ (Key Results)		หน่วยงานขับเคลื่อน
	Output	Outcome	
- สร้างนวัตกรรมที่แก้ปัญหาระบบเศรษฐกิจบนฐานการพัฒนาทรัพยากรธรรมชาติ สิ่งแวดล้อม และวัฒนธรรมอย่างยั่งยืน เพื่อสร้างความมั่นคง สังคมสมานฉันท์ และลดความรุนแรง	- KR2.9a.4.1 จำนวนผลงานด้านนวัตกรรมที่แก้ปัญหาระบบเศรษฐกิจบนฐานการพัฒนาทรัพยากรธรรมชาติ สิ่งแวดล้อม และวัฒนธรรมที่ยั่งยืน เพื่อสร้างความมั่นคง สังคมสมานฉันท์ และลดความรุนแรง จำนวน 9 ชั้น	- ชุมชนได้รับการแก้ปัญหาด้านเศรษฐกิจบนฐานการพัฒนาทรัพยากรธรรมชาติ สิ่งแวดล้อม และวัฒนธรรมที่ยั่งยืน เพื่อสร้างความมั่นคง สังคมสมานฉันท์ และลดความรุนแรง - คนทุกช่วงวัยใช้ชีวิตร่วมกันในสังคมบนฐานการพัฒนาทรัพยากรธรรมชาติ สิ่งแวดล้อม และวัฒนธรรมที่ยั่งยืน อย่าง	- คณะมนุษยศาสตร์และสังคมศาสตร์ - วิทยาลัยการจัดการเพื่อการพัฒนา - คณะนิติศาสตร์

		<p>สมานฉันท์และอยู่ร่วมกันบนความแตกต่างและหลากหลาย</p> <ul style="list-style-type: none"> - เกิดชุมชนต้นแบบที่ได้รับการแก้ปัญหาด้านเศรษฐกิจที่ใช้ชีวิตร่วมกันอย่างสมานฉันท์บนความแตกต่างและหลากหลาย บนฐานการพัฒนาทรัพยากรธรรมชาติ สิ่งแวดล้อม และวัฒนธรรมที่ยั่งยืน 	
<ul style="list-style-type: none"> - พัฒนาระบบยุติธรรมชุมชนเพื่อความสมานฉันท์ในพื้นที่เสี่ยงภัยหรือพื้นที่เปราะบาง 	<ul style="list-style-type: none"> - KR2.9a.4.1 จำนวนผลงานด้านนวัตกรรมที่สร้างความยุติธรรมเพื่อสร้างความมั่นคงสังคมสมานฉันท์ และลดความรุนแรง จำนวน 1 ชิ้น 	<ul style="list-style-type: none"> - ชุมชนได้รับการแก้ปัญหาด้านสังคมสร้างความมั่นคง เกิดสังคมสมานฉันท์ และลดความรุนแรง - เกิดชุมชนต้นแบบที่ได้รับการแก้ปัญหาสังคมที่ใช้ชีวิตร่วมกันอย่างสมานฉันท์บนความแตกต่างและหลากหลาย บนฐานการพัฒนาที่ยั่งยืน 	<ul style="list-style-type: none"> - คณะนิติศาสตร์ - วิทยาลัยการจัดการเพื่อการพัฒนา - คณะมนุษยศาสตร์และสังคมศาสตร์ -

โปรแกรมที่ 9b ส่งเสริมการวิจัยด้านสังคมและมนุษย์อย่างรอบด้าน			
KR2.9b.1 ร้อยละขององค์ความรู้ เทคโนโลยี และนวัตกรรมด้านสังคมและมนุษย์ที่ถูกนำไปใช้ในทางปฏิบัติ เพื่อการแก้ไขปัญหา หรือยกระดับการพัฒนาอย่างยั่งยืน เพื่อตอบสนองโจทย์ท้าทายของสังคม (ร้อยละ 60 เทียบกับองค์ความรู้ เทคโนโลยี และนวัตกรรมที่ถูกสร้างทั้งหมดใน 3 ปี คือ 2563-2565)			
เป้าประสงค์ TSU2.9b.1 นวัตกรรมด้านสังคมและมนุษย์ที่ต่อยอดและถูกนำไปใช้ในทางปฏิบัติ เพื่อการแก้ไขปัญหา หรือยกระดับการพัฒนาอย่างยั่งยืน ด้านเศรษฐกิจ สังคม สิ่งแวดล้อมในมิติมรดกภูมิปัญญาทางวัฒนธรรม (intangible Cultural heritage) ในพื้นที่ภาคใต้ และภาคใต้ชายแดน (45 นวัตกรรม)			
แผนงานวิจัยย่อย	ผลลัพธ์ที่สำคัญ (Key Results)		หน่วยงานขับเคลื่อน
	Output	Outcome	
<ul style="list-style-type: none"> - นวัตกรรมจากมรดกภูมิปัญญาทางวัฒนธรรม (intangible Cultural heritage) เพื่อแก้ไขปัญหา หรือยกระดับการพัฒนาอย่างยั่งยืน ด้านเศรษฐกิจ สังคม สิ่งแวดล้อม 	<ul style="list-style-type: none"> - KR2.9b.1.1 จำนวนผลงานนวัตกรรมด้านมรดกภูมิปัญญาทางวัฒนธรรม (intangible Cultural heritage) จำนวน 5 นวัตกรรม 	<ul style="list-style-type: none"> - ชุมชนมีรายได้จากสินค้าวัฒนธรรม - สังคมชุมชนเข้มแข็งจากการวิจัยองค์ความรู้ เทคโนโลยี และนวัตกรรมด้านสังคมและมนุษย์ - นวัตกรรมสังคมต้นแบบมรดกภูมิปัญญาทางวัฒนธรรม (intangible Cultural heritage) 6 ประเภท <ol style="list-style-type: none"> 1) วรรณกรรมพื้นบ้านและภาษา 2) ศิลปะการแสดง 3) แนวปฏิบัติทางสังคม พิธีกรรมประเพณีและเทศกาล 4) ความรู้และการปฏิบัติเกี่ยวกับธรรมชาติและจักรวาล 5) งานช่างฝีมือดั้งเดิม 6) การเล่นพื้นบ้าน กีฬาพื้นบ้านและศิลปะการต่อสู้ป้องกันตัว - ชุมชนตัวอย่างด้านคุณธรรมจริยธรรม ด้าน 	<ul style="list-style-type: none"> - คณะมนุษยศาสตร์และสังคมศาสตร์ - วิทยาลัยการจัดการเพื่อการพัฒนา - สำนักส่งเสริมวิชาการและภูมิปัญญาชุมชน - คณะศิลปกรรมศาสตร์ - คณะเศรษฐศาสตร์และบริหารธุรกิจ - คณะนิติศาสตร์

		เศรษฐกิจพอเพียง ด้าน การอนุรักษ์ฟื้นฟู สิ่งแวดล้อม จำนวน 3 ชุมชน	
- นวัตกรรมองค์ความรู้ เทคโนโลยี และ นวัตกรรมด้านสุวรรณ ภูมิศึกษา ในพื้นที่ ชายฝั่งทะเลตะวันออก ภาคใต้ พื้นที่คาบสมุทร สทิงพระ ลุ่มน้ำ ทะเลสาบสงขลา (จ. พัทลุง จ. นครศรีธรรมราช) จ. ตรัง และ จ.กระบี่	- KR2.9b.1.2 จำนวน ผลงานนวัตกรรมด้าน สุวรรณภูมิศึกษา จำนวน 10 นวัตกรรม	- เกิดจิตสำนึกและความ เป็นพลเมืองในการอยู่ ร่วมกันของกลุ่มคน/ ชุมชนที่แตกต่าง หลากหลาย - แหล่งท่องเที่ยวเชิง ประวัติศาสตร์สุวรรณ ภูมิ จำนวน 5 แหล่ง - เกิดศูนย์เทคโนโลยี สารสนเทศสุวรรณภูมิ ศึกษา 1 ศูนย์ - เกิดพัฒนานักวิจัยด้าน ประวัติศาสตร์ศึกษา จำนวน 50 คน	- คณะ มนุษยศาสตร์และ สังคมศาสตร์ - สำนักส่งเสริม วิชาการและภูมิ ปัญญาชุมชน - คณะศิลปกรรม ศาสตร์ - วิทยาลัยการ จัดการเพื่อการ พัฒนา - คณะ เศรษฐศาสตร์และ บริหารธุรกิจ - คณะนิติศาสตร์
- นวัตกรรมองค์ความรู้ เทคโนโลยี และ นวัตกรรม ด้าน สร้างสรรค์งานศิลป์	- KR2.9b.1.3 จำนวน ผลงานนวัตกรรมด้าน สร้างสรรค์งานศิลป์ จำนวน 28 นวัตกรรม	- เกิดการฟื้นฟูช่างศิลป์ ท้องถิ่น 100 คน - เกิดการสร้างสรรค์งาน ศิลป์ระดับท้องถิ่นสู่ สินค้าระดับ Premium จำนวน 10 ชิ้น	- คณะศิลปกรรม ศาสตร์ - คณะ มนุษยศาสตร์และ สังคมศาสตร์ - สำนักส่งเสริม วิชาการและภูมิ ปัญญาชุมชน - วิทยาลัยการ จัดการเพื่อการ พัฒนา - คณะ เศรษฐศาสตร์และ บริหารธุรกิจ - คณะนิติศาสตร์

<ul style="list-style-type: none"> - พัฒนาทักษะอาชีพและทักษะการดำรงชีพในศตวรรษที่ 21 สำหรับกลุ่มคนเปราะบาง 	<ul style="list-style-type: none"> - KR2.9b.1.4 จำนวนผลงานพัฒนาทักษะการดำรงชีพกลุ่มคนเปราะบาง ในอนาคต จำนวน 2 นวัตกรรม 	<ul style="list-style-type: none"> - กลุ่มคนเปราะบางได้รับการพัฒนา ไม่น้อยกว่า 50 คน - เกิดชุมชนต้นแบบที่ได้รับการแก้ปัญหาด้านเศรษฐกิจที่ใช้ชีวิตอย่างมีความสุข - เกิดการสร้างงานในชุมชน - ชุมชนเกิดความเข้มแข็งและการจัดการตนเองของชุมชน 	<ul style="list-style-type: none"> - คณะต่างๆ ที่เกี่ยวข้อง
<p>KR2.9b.2 ร้อยละขององค์ความรู้ เทคโนโลยี และนวัตกรรมด้านสังคมและมนุษย์ที่นำไปใช้ขยายผลต่อยอดจากโครงการต้นแบบหรือโครงการขนาดเล็ก ไปยังพื้นที่อื่น หรือกลุ่มเป้าหมายอื่น เพื่อการแก้ปัญหาหรือยกระดับการพัฒนาอย่างยั่งยืน หรือสามารถสร้างคุณค่า/มูลค่าเพิ่มให้กับประเทศ (ร้อยละ 60 เทียบกับองค์ความรู้ เทคโนโลยี และนวัตกรรมจากโครงการขนาดเล็กทั้งหมดใน 3 ปี คือ 2563-2565)</p>			
<p>เป้าประสงค์ TSU2.9b.2 การจัดการความรู้ การถ่ายทอดองค์ความรู้ เทคโนโลยี และนวัตกรรมด้านสังคมและมนุษย์สู่ฐานราก เพื่อลดความเหลื่อมล้ำในพื้นที่ภาคใต้ และภาคใต้ชายแดน (5 ชั้น)</p>			
แผนงานวิจัยย่อย	ผลสัมฤทธิ์ที่สำคัญ (Key Results)		หน่วยงานขับเคลื่อน
	Output	Outcome	
<ul style="list-style-type: none"> - การจัดการความรู้ การถ่ายทอดความรู้ องค์ความรู้ เทคโนโลยี และนวัตกรรมด้านสังคมและมนุษย์ ด้านสุพรรณภูมิศึกษา ด้านสร้างสรรค์งานศิลป์ สู่ชุมชนสังคม 	<ul style="list-style-type: none"> - KR2.9b.2.1 จำนวนผลงานที่นำไปถ่ายทอดองค์ความรู้ เทคโนโลยี นวัตกรรมด้านสังคมและมนุษย์ จำนวน 5 ชั้น 	<ul style="list-style-type: none"> - ลดความเหลื่อมล้ำในสังคม/ ชุมชน ด้านเศรษฐกิจ ด้านสังคม ด้านความรู้ ด้านสิ่งแวดล้อม ด้านพื้นที่ด้านสุขภาพ และด้านวัฒนธรรม คนมีคุณภาพชีวิตที่ดีตามเกณฑ์มาตรฐานในแต่ละด้าน ลดปัญหาความขัดแย้ง 	<ul style="list-style-type: none"> - คณะมนุษยศาสตร์และสังคมศาสตร์ - สำนักส่งเสริมวิชาการและภูมิปัญญาชุมชน - คณะศิลปกรรมศาสตร์ - วิทยาลัยการจัดการเพื่อการพัฒนา - คณะเศรษฐศาสตร์และบริหารธุรกิจ - คณะนิติศาสตร์



แพลตฟอร์ม II

สร้างนวัตกรรมเทคโนโลยีเพื่อจัดปัญหาท้าทายของสังคมเพิ่มผลิตภาพทางการเกษตรและความมั่นคงของรายได้ พัฒนาคุณภาพชีวิตทางสังคมทุกช่วงวัย และพัฒนาสังคมमानอันทำให้มีความมั่นคงทางเศรษฐกิจและสังคมของหน้าของประเทศ

3 โปรแกรม

12 OBJECTIVES

โปรแกรมที่ 7 แก้ไขปัญหาท้าทายและยกระดับการพัฒนาอย่างยั่งยืนด้านทรัพยากรธรรมชาติสิ่งแวดล้อมและการเกษตร

TSU2.7.1 สร้างนวัตกรรมการกำจัดขยะ การจัดการและควบคุมครองเพื่อลดการสูญเสียแหล่งที่อยู่อาศัยตามธรรมชาติ พื้นที่บนบกและทางทะเล (7 ชิ้น)

TSU2.7.2 สร้างนวัตกรรมเพื่อเตรียมความพร้อมในการป้องกันการลดผลกระทบจากภัยพิบัติทางธรรมชาติ รวมถึงการอนุรักษ์การใช้ประโยชน์จากแหล่งน้ำธรรมชาติ (4 ชิ้น)

โปรแกรมที่ 8 รองรับสังคมสูงวัยอย่างมีคุณภาพ

TSU2.8.1 สร้างนวัตกรรมความหลากหลายสำหรับผู้สูงวัยและผู้ดูแลช่วงวัยในศตวรรษที่ 21 (2 ชิ้น)

TSU2.8.2 พัฒนาหลักสูตรแบบบูรณาการสำหรับผู้สูงวัยและผู้ดูแลให้เกิดความหลากหลายและคุณค่าทางสังคม (1 ชิ้น)

TSU2.8.4 พัฒนามหาวิทยาลัยกักตุนให้เป็นมหาวิทยาลัยต้นแบบผู้สูงวัยชั้นนำในภาคใต้ (1 ระบบ)

TSU2.8.5 พัฒนามาตรการกฎระเบียบทางกฎหมายเพื่อส่งเสริมการเข้าถึงสวัสดิการของภาครัฐของผู้สูงวัยและคนพิการ (2 ชิ้น)

TSU2.8.6 นวัตกรรมสิ่งอำนวยความสะดวกในการดำรงชีพของคนผู้สูงวัยและคนพิการให้เกิดความเท่าเทียมในทางสังคม (2 ชิ้น)

โปรแกรมที่ 9 แก้ไขปัญหาท้าทายและยกระดับการพัฒนาอย่างยั่งยืนด้านสังคมและความมั่นคงทุกมิติ

TSU2.9a.11 สร้างองค์ความรู้เชิงระบบ เทคโนโลยี และนวัตกรรมเพื่อแก้ไขปัญหายกระดับการพัฒนาอย่างยั่งยืนด้านสังคมในพื้นที่ภาคใต้ และภาคใต้ชายแดน (15 ชิ้น)

TSU2.9a.2 องค์ความรู้เชิงระบบ เทคโนโลยี และนวัตกรรมถูกนำไปใช้ในการปฏิบัติ เพื่อการแก้ไขปัญหายกระดับการพัฒนาอย่างยั่งยืนด้านสังคม ในพื้นที่ภาคใต้ และภาคใต้ชายแดน (9 ชิ้น)

TSU2.9a.4 นวัตกรรมที่สร้างความมั่นคง สังคมमानอันที่ ลดความรุนแรง และส่งเสริมสังคมเปิด (Open Society) ในพื้นที่ภาคใต้ และภาคใต้ชายแดน (10 ชิ้น)

TSU2.9b.1 นวัตกรรมด้านสังคมและมนุษย์ที่ต่อยอดและถูกนำไปใช้ในทางปฏิบัติ เพื่อการแก้ไขปัญหายกระดับการพัฒนาอย่างยั่งยืน ด้านเศรษฐกิจ สังคม สิ่งแวดล้อมในมิติวัฒนธรรมทางวัฒนธรรม (intangible Cultural heritage) ในพื้นที่ภาคใต้ และภาคใต้ชายแดน (45 นวัตกรรม)

TSU2.9b.2 การจัดการความรู้ การถ่ายทอดองค์ความรู้ เทคโนโลยี และนวัตกรรมด้านสังคมและมนุษย์ สู่ฐานราก เพื่อลดความเหลื่อมล้ำในพื้นที่ภาคใต้และภาคใต้ชายแดน (5 ชิ้น)

เป้าประสงค์หลัก TSU: นวัตกรรมเทคโนโลยี (TECHNOLOGY INNOVATION)

แพลตฟอร์มที่ 3

การวิจัยและสร้างนวัตกรรมเพื่อเพิ่มขีดความสามารถในการแข่งขัน พร้อมทั้งยกระดับการพึ่งพาตนเองในระดับประเทศ

เป้าประสงค์หลัก TSU: นวัตกรรมผู้ประกอบการ (ENTREPRENEUR INNOVATION)

สร้างนวัตกรรมผู้ประกอบการเพื่อเพิ่มขีดความสามารถการแข่งขันระดับประเทศ

โปรแกรมที่ 10 ยกระดับความสามารถการแข่งขันและวางรากฐานทางเศรษฐกิจเพื่อการพึ่งพาตนเองในระดับประเทศ

โปรแกรมที่ 10b ยกระดับความสามารถการแข่งขันและวางรากฐานทางเศรษฐกิจเพื่อการพึ่งพาตนเองระดับประเทศ เศรษฐกิจชีวภาพ เศรษฐกิจหมุนเวียน และเศรษฐกิจสีเขียว (BCG)			
KR3.10b.1 จำนวนองค์ความรู้ เทคโนโลยี และนวัตกรรมที่ถูกสร้างขึ้นเพื่อส่งเสริมการพัฒนาเศรษฐกิจชีวภาพ เศรษฐกิจ หมุนเวียน และเศรษฐกิจสีเขียว (BCG) โดยเฉพาะอย่างยิ่ง ด้านเกษตรและอาหาร สุขภาพและการแพทย์ (100 ชิ้น)			
เป้าประสงค์ TSU3.10b.1 สร้างนวัตกรรมเพื่อพัฒนาเศรษฐกิจ BCG ด้านเกษตรและอาหาร และสุขภาพ ในพื้นที่ จ.พัทลุง จ.สงขลา จ.สตูล จ.กระบี่ และ 3 จังหวัดชายแดนใต้ (10 ชิ้น)			
แผนงานวิจัยย่อย	ผลสัมฤทธิ์ที่สำคัญ (Key Results)		หน่วยงานขับเคลื่อน
	Output	Outcome	
- พัฒนาผู้ประกอบการแบบเศรษฐกิจหมุนเวียน เน้นพืช-สัตว์เศรษฐกิจ สมุนไพร ที่เป็นเอกลักษณ์ของท้องถิ่น (Smart Entrepreneurs in BCG)	- KR3.10b.1.1 จำนวนองค์ความรู้/นวัตกรรมด้านพืช-สัตว์เศรษฐกิจ สมุนไพรที่ก่อให้เกิดเศรษฐกิจหมุนเวียนในท้องถิ่น 5 ชิ้น - KR3.10b.1.2 ผู้ประกอบการมีความสามารถในการ	- ผู้ประกอบการมีความสามารถในการใช้เทคโนโลยีเพื่อเพิ่มประสิทธิภาพการผลิต - เกิดมูลค่าการส่งออก สารสกัดจากสมุนไพร และกลุ่มเวชสำอาง จากฐานเดิมไม่น้อยกว่าร้อยละ 5	- คณะเทคโนโลยีและการพัฒนาชุมชน - คณะอุตสาหกรรมเกษตรและสุขภาพ - คณะวิทยาการสุขภาพและการกีฬา

	แข่งขัน โดยมีรายได้เพิ่มขึ้นจากฐานเดิม ไม่ต่ำกว่าร้อยละ10 และหรือลดต้นทุนการผลิตจากต้นทุนเดิม ไม่ต่ำกว่าร้อยละ 5		<ul style="list-style-type: none"> - คณะพยาบาลศาสตร์ - คณะวิทยาศาสตร์ - สถาบันปฏิบัติการชุมชนฯ
<ul style="list-style-type: none"> - นวัตกรรมอาหารสุขภาพในอนาคตทุกช่วงวัย (Food Innovations for Future) ที่เน้นการใช้วัตถุดิบที่เป็นอัตลักษณ์ของท้องถิ่น 	<ul style="list-style-type: none"> - KR3.10b.1.3 จำนวนองค์ความรู้/นวัตกรรมด้านอาหารสุขภาพทุกช่วงวัย จำนวน 5 ชิ้น 	<ul style="list-style-type: none"> - เกิดผลิตภัณฑ์ใหม่ด้านอาหารสุขภาพทุกช่วงวัย - เกิดการขยายตัวด้านอุตสาหกรรมอาหารเพื่อสุขภาพ เพื่อการส่งออกอย่างน้อยร้อยละ 25 	<ul style="list-style-type: none"> - คณะอุตสาหกรรมเกษตรและชีวภาพ - คณะพยาบาลศาสตร์ - คณะวิทยาการสุขภาพและการกีฬา - คณะเทคโนโลยีและการพัฒนาชุมชน - คณะวิทยาศาสตร์ - สถาบันปฏิบัติการชุมชนฯ
<ul style="list-style-type: none"> - วิจัยและพัฒนาต่อยอดภูมิปัญญาสมุนไพรพื้นถิ่น (ขมิ้นชัน ไพล พลูหมาก) ให้มีมูลค่าสูง 	<ul style="list-style-type: none"> - KR3.10b.1.4 จำนวนองค์ความรู้/นวัตกรรมด้านภูมิปัญญาสมุนไพรพื้นถิ่น จำนวน 5 ชิ้น 	<ul style="list-style-type: none"> - เกิดผลิตภัณฑ์ใหม่ด้านสมุนไพรพื้นถิ่นสุขภาพทุกช่วงวัย - เกิดการขยายตัวด้านผลิตภัณฑ์สมุนไพรเพื่อสุขภาพ เพื่อการค้าอย่างน้อยร้อยละ 25 - เกิดเศรษฐกิจหมุนเวียนในชุมชน 	<ul style="list-style-type: none"> - คณะอุตสาหกรรมเกษตรและชีวภาพ - คณะพยาบาลศาสตร์ - คณะวิทยาการสุขภาพและการกีฬา

			<ul style="list-style-type: none"> - คณะเทคโนโลยีและการพัฒนาชุมชน - คณะวิทยาศาสตร์
KR3.10b.2 ร้อยละขององค์ความรู้ เทคโนโลยี และนวัตกรรมสำหรับเศรษฐกิจชีวภาพ เศรษฐกิจหมุนเวียน และ เศรษฐกิจสีเขียว (BCG) ถูกนำไปใช้ประโยชน์ในด้านพาณิชย์ และอุตสาหกรรม (ร้อยละ 20 ของโครงการที่มุ่งใช้ประโยชน์ด้านพาณิชย์และอุตสาหกรรม)			
เป้าประสงค์ TSU3.10b.2 สร้างนวัตกรรมเพื่อพัฒนาเศรษฐกิจ BCG บนแพลตฟอร์มความร่วมมือกับภาคเอกชน/ผู้ประกอบการ ในพื้นที่ จ.พิจิตร จ.สงขลา จ.สตูล จ.กระบี่ และ 3 จังหวัดชายแดนใต้ (ร้อยละ 5 ของโครงการที่มุ่งใช้ประโยชน์ด้านพาณิชย์และอุตสาหกรรม) (10 เรื่อง)			
แผนงานวิจัยย่อย	ผลลัพธ์ที่สำคัญ (Key Results)		หน่วยงานขับเคลื่อน
	Output	Outcome	
<ul style="list-style-type: none"> - นวัตกรรมความร่วมมือในการจัดการขยะของเสียแบบหมุนเวียน (Zero waste/ Waste to wealth/ Waste to Health) 	<ul style="list-style-type: none"> - KR3.10b.2.1 จำนวนองค์ความรู้/นวัตกรรมที่นำไปใช้ประโยชน์ จำนวน 5 เรื่อง - KR3.10b.2.2 เกิดต้นแบบการจัดการขยะของเสียแบบหมุนเวียน จำนวน 5 ชุมชน 	<ul style="list-style-type: none"> - เกิดกลไกความร่วมมือระหว่างเอกชนรายใหญ่ รายกลาง รายเล็ก และ/หรือสมาคมมหาวิทยาลัย และ/หรือหน่วยงานวิจัยของรัฐในการพัฒนาเพื่อประโยชน์เชิงพาณิชย์ - มีการร่วมลงทุนระหว่างมหาวิทยาลัยทักษิณ ภาครัฐและภาคเอกชนในการพัฒนาอุตสาหกรรม New S-curve แบบ Zero waste/ Waste to wealth/ Waste to Health - มีแนวทางข้อเสนอแนะเชิงนโยบาย และการเผยแพร่แนวทางการขยายผลที่สอดคล้องกับบริบทของพื้นที่ 	<ul style="list-style-type: none"> - คณะวิทยาศาสตร์ - คณะอุตสาหกรรมเกษตรและชีวภาพ - คณะเศรษฐศาสตร์และบริหารธุรกิจ - วิทยาลัยการจัดการเพื่อการพัฒนา - คณะนิติศาสตร์

<ul style="list-style-type: none"> - นวัตกรรมความร่วมมือในพัฒนาแหล่งท่องเที่ยวเชิงสุขภาพแห่งอนาคต (Public Health Tourism for Future) 	<ul style="list-style-type: none"> - KR3.10b.2.3 จำนวนองค์ความรู้/นวัตกรรมการจัดการท่องเที่ยวด้วยชุมชนจำนวน 5 เรื่อง - KR3.10b.2.4 ชุมชนมีรายได้จากฐานเดิมของการท่องเที่ยวเพิ่มขึ้นร้อยละ 5 - KR3.10b.2.5 เกิดต้นแบบชุมชนท่องเที่ยวเชิงสุขภาพ จำนวน 10 ชุมชน 	<ul style="list-style-type: none"> - มีแนวทางข้อเสนอแนะเชิงนโยบาย และการเผยแพร่แนวทางการขยายผลที่สอดคล้องกับบริบทการท่องเที่ยวของประเทศไทย - เกิดกลไกความร่วมมือระหว่างเอกชนรายใหญ่ รายกลาง รายเล็ก และ/หรือสมาคมมหาวิทยาลัยทักษิณ ในการพัฒนาพื้นที่การท่องเที่ยวสุขภาพให้เป็นระบบ 	<ul style="list-style-type: none"> - คณะพยาบาลศาสตร์ - วิทยาลัยการจัดการเพื่อการพัฒนา - สำนักส่งเสริมวิชาการและแก้ปัญหาชุมชนคณะศิลปกรรมศาสตร์ - คณะมนุษยศาสตร์และสังคมศาสตร์ - คณะเศรษฐศาสตร์และบริหารธุรกิจ
<p>โปรแกรมที่ 10c วิจัยและสร้างนวัตกรรมด้านวิทยาการคอมพิวเตอร์ วิทยาการหุ่นยนต์ ปัญญาประดิษฐ์ (AI) ดิจิทัลเทคโนโลยีและเศรษฐกิจดิจิทัล</p>			
<p>KR3.10c.1 จำนวนนวัตกรรมและเทคโนโลยีด้านวิทยาการคอมพิวเตอร์ วิทยาการหุ่นยนต์ ปัญญาประดิษฐ์ (AI) ดิจิทัลเทคโนโลยีและเศรษฐกิจดิจิทัล เพื่อพัฒนาเศรษฐกิจและตอบสนองต่อการพลิกโฉมฉบับพลัน (50 ชิ้น)</p>			
<p>เป้าประสงค์ TSU3.10c.1.1 สร้างนวัตกรรมด้านวิทยาการคอมพิวเตอร์ วิทยาการหุ่นยนต์ ปัญญาประดิษฐ์ (AI) เพื่อพัฒนาเศรษฐกิจจากฐานราก (3 ชิ้น)</p>			
แผนงานวิจัยย่อย	ผลสัมฤทธิ์ที่สำคัญ (Key Results)		หน่วยงานขับเคลื่อน
	Output	Outcome	
<ul style="list-style-type: none"> - นวัตกรรมเกษตรยุคใหม่ (Modern Agricultural) 	<ul style="list-style-type: none"> - KR3.10c.1.1.1 จำนวนนวัตกรรมปัญญาประดิษฐ์ในระบบการผลิต จำนวน 3 ชิ้น 	<ul style="list-style-type: none"> - เพิ่มประสิทธิภาพการผลิตในภาคการเกษตรจากฐานเดิม - มีเกษตรกรผู้ประกอบการรุ่นใหม่ที่ใช้เทคโนโลยีเกิดขึ้น - ทดแทนเกษตรกรรุ่นเก่าอย่างน้อย 20 ราย 	<ul style="list-style-type: none"> - คณะวิศวกรรมศาสตร์ - คณะวิทยาศาสตร์ - คณะเทคโนโลยีและการพัฒนาชุมชน - คณะเศรษฐศาสตร์และบริหารธุรกิจ

		มีรายได้มากกว่าฐานเดิม ร้อยละ 25	
KR3.10c.2 ร้อยละของนวัตกรรมและเทคโนโลยีด้านวิทยาศาสตร์คอมพิวเตอร์ วิทยาการหุ่นยนต์ ปัญญาประดิษฐ์ (AI) ดิจิทัลเทคโนโลยีและเศรษฐกิจดิจิทัลที่พัฒนาขึ้น ถูกนำไปใช้ประโยชน์เพื่อพัฒนาเศรษฐกิจและตอบสนองต่อการพลิกโฉมฉบับพลัน (ร้อยละ 20)			
เป้าประสงค์ TSU3.10c.2.1 การวิจัยและพัฒนาเทคโนโลยีด้านวิทยาศาสตร์คอมพิวเตอร์ ปัญญาประดิษฐ์ ดิจิทัลเทคโนโลยีและเศรษฐกิจดิจิทัลเพื่อยกระดับการแข่งขันทางธุรกิจ (ร้อยละ 5)			
แผนงานวิจัยย่อย	ผลสัมฤทธิ์ที่สำคัญ (Key Results)		หน่วยงานขับเคลื่อน
	Output	Outcome	
- นวัตกรรมตลาดดิจิทัล (Digital for Local to Global Market)	- KR3.10c.2.1.1 ผลิตภัณฑ์มวลรวมของประเทศเพิ่มขึ้นจากฐานเดิมร้อยละ 5	- การนำเทคโนโลยีที่ทันสมัยเข้ามาใช้ในระบบการตลาด เชื่อมโยงตลาดท้องถิ่นสู่ตลาดสากลระดับภูมิภาค ระดับชาติและระดับนานาชาติ - สร้างความเชื่อมั่นกับกลุ่มเป้าหมายและเสริมความสัมพันธ์ที่ดีกับลูกค้า	- คณะวิทยาศาสตร์ - คณะเศรษฐศาสตร์และบริหารธุรกิจ - คณะศิลปกรรมศาสตร์ - สำนักบ่มเพาะวิชาการและวิสาหกิจชุมชน

โปรแกรมที่ 11 สร้างและยกระดับศักยภาพวิสาหกิจที่ขับเคลื่อนด้วย นวัตกรรม พัฒนาระบบนิเวศ นวัตกรรม และพื้นที่เศรษฐกิจนวัตกรรม/ระเบียงเศรษฐกิจ

KR3.11a.1 จำนวนวิสาหกิจฐานนวัตกรรม (IDEs) ที่ใช้นวัตกรรม/เทคโนโลยี เพื่อเพิ่มประสิทธิภาพ/ประสิทธิผลใน การผลิตและ/หรือการบริการ และมีแผนชัดเจนในการดำเนินการ/พัฒนาต่อเนื่อง 3 ปี (250 ราย)			
เป้าประสงค์ TSU3.11a.1.1 พัฒนาวิสาหกิจเริ่มต้น (Startup) และยกระดับวิสาหกิจ/ผู้ประกอบการเป็นวิสาหกิจนวัตกรรม/ผู้ประกอบการนวัตกรรมในอุตสาหกรรม S-Curves ในพื้นที่เศรษฐกิจเป้าหมาย (10 ราย)			
แผนงานวิจัยย่อย	ผลสัมฤทธิ์ที่สำคัญ (Key Results)		หน่วยงานขับเคลื่อน
	Output	Outcome	
- วิสาหกิจเริ่มต้นอัจฉริยะ (Smart Startup)	- KR3.11a.1.1.1 จำนวนวิสาหกิจเริ่มต้นที่ได้รับการพัฒนาจากมหาวิทยาลัยทักษิณ จำนวน 10 ราย - KR3.11a.1.1.2 วิสาหกิจเริ่มต้นอยู่รอดใน 3 ปี	- วิสาหกิจเริ่มต้นได้รับการบ่มเพาะมีทักษะอาชีพสูง - มหาวิทยาลัยทักษิณ เป็นศูนย์กลางในการพัฒนาวิสาหกิจเริ่มต้นในภาคใต้ - รายได้วิสาหกิจที่ได้รับการบ่มเพาะและผลักดันให้เกิดการเติบโตทางเศรษฐกิจเพิ่มขึ้น	- สำนักบ่มเพาะวิชาการเพื่อวิสาหกิจในชุมชน - คณะเศรษฐศาสตร์
- ยกระดับผู้ประกอบการวิสาหกิจอัจฉริยะทุกระดับ (Smart Enterprisers)	- KR3.11a.1.1.3 จำนวนวิสาหกิจที่ได้รับการพัฒนาด้วยผลงานวิจัย นวัตกรรม จำนวน 10 ราย - KR3.11a.1.1.4 วิสาหกิจมียอดขายเพิ่มขึ้นจากเดิมร้อยละ 5	- เพิ่มประสิทธิภาพ/ประสิทธิผลในการผลิตและ/หรือการบริการ ก่อให้เกิดการแข่งขันทางธุรกิจ - ยกระดับสถานประกอบการด้วยมาตรฐานการบริการเพื่อส่งเสริมการแข่งขันทางธุรกิจ	- สำนักบ่มเพาะวิชาการเพื่อวิสาหกิจในชุมชน - คณะเศรษฐศาสตร์และบริหารธุรกิจ - คณะอุตสาหกรรมเกษตรและชีวภาพ
KR 3.11a.2 จำนวนนวัตกรรมและเทคโนโลยีที่เพิ่มประสิทธิภาพ/ประสิทธิผลการผลิตสินค้าหรือบริการ หรือ สนับสนุนการส่งออกของวิสาหกิจฐานนวัตกรรม (IDEs) (100 ชิ้น)			
เป้าประสงค์ TSU3.11a.2.1 ส่งเสริมการเติบโตของวิสาหกิจด้วยผลงานวิจัยนวัตกรรม (10 ชิ้น)			
แผนงานวิจัยย่อย	ผลสัมฤทธิ์ที่สำคัญ (Key Results)		หน่วยงานขับเคลื่อน

	Output	Outcome	
- นวัตกรรมตลาด อัจฉริยะ (Smart Marketing in IDEs)	- KR3.11a.2.1.1 จำนวนนวัตกรรมและ เทคโนโลยีเพื่อการ ส่งออก จำนวน 10 ชิ้น - KR3.11a.2.1.2 ผลิตภัณฑ์มวลรวมของ พื้นที่เป้าหมายเพิ่มขึ้น จากฐานเดิม ร้อยละ 5	- เกิดการจ้างงานเพิ่มขึ้น - ลดการเคลื่อนย้ายแรงงาน ออกนอกพื้นที่ - รายได้ของกลุ่มวิสาหกิจ เพิ่มขึ้น	- สำนักบ่มเพาะ วิชาการเพื่อ วิสาหกิจในชุมชน - คณะ เศรษฐศาสตร์ และบริหารธุรกิจ - คณะ อุตสาหกรรม เกษตรและ ชีวภาพ - คณะวิทยาศาสตร์
KR 3.11a.3 จำนวนผู้ประกอบการวิสาหกิจฐานนวัตกรรม (IDEs) ที่สามารถเพิ่มประสิทธิภาพ/ประสิทธิผล หรือเพิ่ม มูลค่าผลิตภัณฑ์หรือบริการด้วยเทคโนโลยีปัญญาประดิษฐ์ (AI)/วิทยาการหุ่นยนต์/ดิจิทัลเทคโนโลยี (500 ราย)			
เป้าประสงค์ TSU3.11a.3.1 เพิ่มขีดความสามารถการแข่งขันของผู้ประกอบการวิสาหกิจฐานนวัตกรรม (20 ราย)			
แผนงานวิจัยย่อย	ผลสัมฤทธิ์ที่สำคัญ (Key Results)		หน่วยงานขับเคลื่อน
	Output	Outcome	
- พัฒนา ผู้ประกอบการ นวัตกรรม (Smart Enterprisers in IDEs)	- KR3.11a.3.1.1 จำนวน วิสาหกิจในพื้นที่ได้รับ ถ่ายทอดเทคโนโลยี ผลงานวิจัยนวัตกรรม จำนวน 20 ราย - KR3.11a.3.1.2 ลด ต้นทุน หรือ เพิ่มรายได้ จากฐานเดิม ร้อยละ	- เกิดการขยายผลทางธุรกิจ เพื่อการส่งออกสินค้า - เกิดเครือข่ายทางธุรกิจ	- สำนักบ่มเพาะ วิชาการเพื่อ วิสาหกิจในชุมชน - คณะเศรษฐศาสตร์ และบริหารธุรกิจ - คณะอุตสาหกรรม เกษตรและชีวภาพ - คณะวิทยาศาสตร์
KR3.11b.1 จำนวนผู้ประกอบการที่เข้าไปใช้บริการโครงสร้างพื้นฐานด้าน ววน. หรือเข้าไปใช้พื้นที่เพื่อจัดตั้ง บริษัท เพื่อทำวิจัยและพัฒนานวัตกรรมในพื้นที่เศรษฐกิจนวัตกรรม/อุทยานวิทยาศาสตร์/ระเบียงนวัตกรรม ภาคตะวันออก (EECi)/เมืองนวัตกรรมอาหาร (200 ราย)			
เป้าประสงค์ TSU3.11b.1.1 พัฒนาผู้ประกอบการนวัตกรรมในพื้นที่เศรษฐกิจนวัตกรรมเข้าไปใช้บริการ โครงสร้างพื้นฐานด้าน ววน. ของมหาวิทยาลัยทักษิณ (20 ราย)			

แผนงานวิจัยย่อย	ผลสัมฤทธิ์ที่สำคัญ (Key Results)		หน่วยงานขับเคลื่อน
	Output	Outcome	
- พัฒนาเมืองนวัตกรรมอาหารเพื่อสุขภาพแห่งอนาคต (Food Innopolis for Future)	- KR3.11b.1.1 ผู้ประกอบการนวัตกรรมในพื้นที่เศรษฐกิจนวัตกรรมใช้บริการโครงสร้างพื้นฐานของมหาวิทยาลัยทักษิณ จำนวน 20 ราย - KR3.11b.1.1.2 พื้นที่เศรษฐกิจนวัตกรรมเป็นเมืองนวัตกรรมอาหาร (Food Innopolis) 1พื้นที่	- เกิดเป็นนโยบายของภาครัฐที่มีต่อการขับเคลื่อนวิสาหกิจและผู้ประกอบการในพื้นที่เมืองนวัตกรรมอาหาร - เกิดมูลค่าการลงทุนวิจัยและพัฒนานวัตกรรมของบริษัทที่มาใช้ประโยชน์ในพื้นที่เศรษฐกิจนวัตกรรม/อุทยานวิทยาศาสตร์/เมืองนวัตกรรมอาหาร	- สำนักบ่มเพาะวิชาการเพื่อวิสาหกิจในชุมชน - คณะเศรษฐศาสตร์และบริหารธุรกิจ - คณะอุตสาหกรรมเกษตรและชีวภาพ
KR3.11c.1 จำนวนข้อเสนอแนะเชิงนโยบายที่นำเสนอต่อ กสว. หรือ สภช. เพื่อปรับปรุงกฎระเบียบและกฎหมาย พัฒนามาตรการและแรงจูงใจ รวมถึงการพัฒนาบริการภาครัฐให้เอื้อต่อการดำเนินธุรกิจนวัตกรรม (Ease of doing innovation business) ของวิสาหกิจและผู้ประกอบการ (5 เรื่อง)			
เป้าประสงค์ TSU3.11c.1.1 ปรับปรุงกลไกการผลักดันกฎหมาย กฎระเบียบ มาตรการเพื่อลดข้อจำกัด และสร้างแรงจูงใจในการดำเนินธุรกิจของวิสาหกิจและผู้ประกอบการ (1 เรื่อง)			
แผนงานวิจัยย่อย	ผลสัมฤทธิ์ที่สำคัญ (Key Results)		หน่วยงานขับเคลื่อน
	Output	Outcome	
- ปรับปรุงกฎหมายทางธุรกิจการค้าให้เอื้อต่อการดำเนินธุรกิจนวัตกรรม	- KR3.11c.1.1.1 จำนวนองค์ความรู้ด้านกฎหมายที่นำไปปรับปรุงเพื่อลดข้อจำกัดการดำเนินธุรกิจวิสาหกิจ จำนวน 1 เรื่อง - KR3.11b.1.1.2 สถานประกอบการได้รับการพัฒนาตามมาตรฐานการให้บริการ เพื่อยอดขายหรือยอดบริการ เพิ่มขึ้นจากเดิม จำนวน 5 ราย	- เกิดความสะดวกรวดเร็วในการดำเนินธุรกิจการสนับสนุนบุคลากรคุณภาพสูงในพื้นที่เป้าหมายและการดึงดูดบุคลากรคุณภาพสูงจากกลุ่มคนต่างพื้นที่และต่างประเทศ	- คณะนิติศาสตร์ - สำนักบ่มเพาะวิชาการเพื่อวิสาหกิจในชุมชน - คณะเศรษฐศาสตร์และบริหารธุรกิจ - คณะอุตสาหกรรมเกษตรและชีวภาพ



แพลตฟอร์ม III

สร้างนวัตกรรมผู้ประกอบการเพื่อเพิ่มขีดความสามารถการแข่งขันระดับประเทศ

2 โปรแกรม

9 OBJECTIVES

โปรแกรมที่ 10 ยกระดับความสามารถการแข่งขันและวางรากฐานทางเศรษฐกิจเพื่อการพึ่งพาตนเองในระดับประเทศ

TSU310b.1 สร้างนวัตกรรมเพื่อพัฒนาเศรษฐกิจ BCG ด้านเกษตรและอาหาร และสุขภาพ ในพื้นที่ จ.พิจิตร จ.สงขลา จ.สตูล จ.กระบี่ และ 3 จังหวัดชายแดนใต้ (10 ชิ้น)

TSU310b.2 สร้างนวัตกรรมเพื่อพัฒนาเศรษฐกิจ BCG บนแพลตฟอร์มความร่วมมือกับภาคเอกชน/ผู้ประกอบการ ในพื้นที่ จ.พิจิตร จ.สงขลา จ.สตูล จ.กระบี่ และ 3 จังหวัดชายแดนใต้ (ร้อยละ 5 ของโครงการที่มุ่งใช้ประโยชน์ด้านพาณิชย์และอุตสาหกรรม) (10 เรื่อง)

TSU310c.1.1 สร้างนวัตกรรมด้านวิทยาการคอมพิวเตอร์ วิทยาการหุ่นยนต์ ปัญญาประดิษฐ์ (AI) เพื่อพัฒนาเศรษฐกิจจากฐานราก (3 ชิ้น)

TSU310c.2.1 การวิจัยและพัฒนาเทคโนโลยีด้านวิทยาศาสตร์คอมพิวเตอร์ ปัญญาประดิษฐ์ ดิจิทัลเทคโนโลยีและเศรษฐกิจดิจิทัลเพื่อยกระดับการแข่งขันทางธุรกิจ (ร้อยละ 5)

โปรแกรมที่ 11 สร้างและยกระดับศักยภาพวิสาหกิจที่ขับเคลื่อนด้วยนวัตกรรม พัฒนาระบบนิเวศ นวัตกรรม และพื้นที่เศรษฐกิจนวัตกรรม/ระเบียงเศรษฐกิจ

TSU311a.1.1 พัฒนาวิสาหกิจเริ่มต้น (Startup) และยกระดับวิสาหกิจ/ผู้ประกอบการเป็นวิสาหกิจนวัตกรรม/ผู้ประกอบการนวัตกรรมในอุตสาหกรรม S-Curves ในพื้นที่เศรษฐกิจเป้าหมาย (10 ราย)

TSU311a.2.1 ส่งเสริมการเติบโตของวิสาหกิจด้วยผลงานวิจัยนวัตกรรม (10 ชิ้น)

TSU311a.3.1 เพิ่มขีดความสามารถการแข่งขันของผู้ประกอบการวิสาหกิจฐานนวัตกรรม (20 ราย)

TSU311b.1.1 พัฒนาผู้ประกอบการนวัตกรรมในพื้นที่เศรษฐกิจนวัตกรรมเข้าไปใช้บริการโครงสร้างพื้นฐานด้าน ววน. ของมหาวิทยาลัยทักษิณ (20 ราย)

TSU311b.1.1 ปรับปรุงกลไกการผลักดันกฎหมาย กฎระเบียบ มาตรการเพื่อลดข้อจำกัด และสร้างแรงจูงใจในการดำเนินธุรกิจของวิสาหกิจและผู้ประกอบการ (1 เรื่อง)

เป้าประสงค์หลัก TSU: นวัตกรรมผู้ประกอบการ (ENTREPRENEUR INNOVATION)

แพลตฟอร์มที่ 4

การวิจัยและสร้างนวัตกรรมเพื่อพัฒนาเชิงพื้นที่และลดความเหลื่อมล้ำ

เป้าประสงค์หลัก TSU: นวัตกรรมเชิงพื้นที่ (AREA-BASE INNOVATION)

สร้างนวัตกรรมเชิงพื้นที่ เพื่อจัดการปัญหาท้าทายที่สำคัญของชุมชน ให้สามารถดำรงชีวิตได้อย่างมีความสุขและมีคุณค่า

โปรแกรมที่ 13 พัฒนานวัตกรรมสำหรับเศรษฐกิจฐานรากและชุมชนนวัตกรรมโดยใช้วิทยาศาสตร์วิจัย และนวัตกรรม

KR4.13.1 จำนวนนวัตกรรมชุมชน (1,000 คน)			
เป้าประสงค์ TSU4.13.1 นวัตกรรมในชุมชนที่ได้รับการพัฒนาในผลงานนวัตกรรมเพื่อพัฒนาพื้นที่ลุ่มน้ำทะเลสาบสงขลา จ.พัทลุง จ.สงขลา จ.สตูล และ จ.กระบี่ (20 คน)			
แผนงานวิจัยย่อย	ผลสัมฤทธิ์ที่สำคัญ (Key Results)		หน่วยงานขับเคลื่อน
	Output	Outcome	
<ul style="list-style-type: none"> - พัฒนานวัตกรรมชุมชนให้เป็นนักพัฒนาสังคมตามปรัชญาเศรษฐกิจพอเพียง (Smart local innovators) 	<ul style="list-style-type: none"> - KR4.13.1.1 จำนวนนวัตกรรมที่มีส่วนร่วมและได้รับการพัฒนาให้เป็นนักพัฒนาสังคมในงานวิจัยเชิงพื้นที่ จำนวน 20 คน 	<ul style="list-style-type: none"> - นวัตกรรมใช้ทักษะศตวรรษที่ 21 ในการบริการสังคม และการแก้ปัญหาของชุมชน - เป็นการสร้างต้นแบบนักพัฒนาสังคมให้มีความสามารถในการพัฒนาชุมชนของตนเองตามหลักปรัชญาเศรษฐกิจพอเพียง - ชุมชนมีความสามารถในการจัดการตนเอง ลดการพึ่งพาปัจจัยภายนอกหรือหน่วยงานภาครัฐ เกิดความเท่าเทียมทางด้านสังคมในชุมชน 	<ul style="list-style-type: none"> - คณะมนุษยศาสตร์ และสังคมศาสตร์ - คณะเทคโนโลยีและการพัฒนาชุมชน - คณะวิทยาศาสตร์ - วิทยาลัยการจัดการเพื่อการพัฒนา - คณะ / หน่วยงานอื่นที่เกี่ยวข้อง

KR4.13.2 จำนวนนวัตกรรมชุมชนที่พัฒนาขึ้น แล้วใช้ระดับรายได้หรือแก้ไขปัญหาสำคัญให้กับชุมชนได้ (1,000 นวัตกรรม)			
เป้าประสงค์ TSU4.13.2 สร้างนวัตกรรมชุมชนที่ยกระดับรายได้หรือแก้ปัญหาในพื้นที่ลุ่มน้ำทะเลสาบสงขลา (จ.พัทลุง จ.สงขลา) จ.สตูล และ จ.กระบี่ (10 นวัตกรรม)			
แผนงานวิจัยย่อย	ผลสัมฤทธิ์ที่สำคัญ (Key Results)		หน่วยงานขับเคลื่อน
	Output	Outcome	
<ul style="list-style-type: none"> - สร้างระบบกลไกในชุมชน เพื่อยกระดับความสามารถการสร้างนวัตกรรมของชุมชนที่ก่อให้เกิดรายได้ หรือการแก้ปัญหาสังคม 	<ul style="list-style-type: none"> - KR4.13.2.1 จำนวนผลงานที่สร้างระบบกลไกในการพัฒนานวัตกรรมชุมชน จำนวน 4 นวัตกรรม 	<ul style="list-style-type: none"> - ชุมชนเกิดรายได้เพิ่มขึ้นจากฐานเดิม - ชุมชนเกิดความเสมอภาคในสิทธิที่เป็นสาธารณะประโยชน์ - ชุมชนเกิดความร่วมแรง ร่วมใจในการพัฒนาพื้นที่ของตนให้สามารถพึ่งตนเอง ลดปัญหาความขัดแย้งทางสังคม 	<ul style="list-style-type: none"> - คณะมนุษยศาสตร์และสังคมศาสตร์ - คณะเศรษฐศาสตร์ - คณะเทคโนโลยีและการพัฒนาชุมชน - คณะวิทยาศาสตร์ - คณะ / หน่วยงานอื่นที่เกี่ยวข้อง
<ul style="list-style-type: none"> - พัฒนาระบบนิเวศของชุมชนให้เกิดมูลค่าและคุณค่าทางสังคม <ul style="list-style-type: none"> ● พัฒนาแหล่งท่องเที่ยวชุมชน ● พัฒนาผลิตภัณฑ์ชุมชนที่เป็นอัตลักษณ์ท้องถิ่น 	<ul style="list-style-type: none"> - KR4.13.2.2 จำนวนระบบนิเวศของชุมชนที่พัฒนาขึ้น และก่อให้เกิดมูลค่าและคุณค่าของชุมชน ที่ จำนวน 6 นวัตกรรม 	<ul style="list-style-type: none"> - ชุมชนเกิดรายได้เพิ่มขึ้นจากฐานเดิม - ชุมชนเกิดความตระหนักในการวางแผนในการรักษาทรัพยากรสิ่งแวดล้อมที่ขับเคลื่อนการก่อให้เกิดรายได้ - เกิดการสร้างมาตรฐานการใช้ทรัพยากรร่วมกันระหว่างชุมชนกับองค์กรปกครองส่วนท้องถิ่น - เกิดเป็นแนวทางในการพัฒนาทรัพยากรในแผนแม่บทประจำตำบล 	<ul style="list-style-type: none"> - คณะวิทยาศาสตร์ - คณะอุตสาหกรรมเกษตรและชีวภาพ - สำนักส่งเสริมวิชาการและงานทะเบียน - คณะศิลปกรรมศาสตร์ - คณะ / หน่วยงานอื่นที่เกี่ยวข้อง

KR4.13.3 จำนวนวิสาหกิจชุมชนและผู้ประกอบการขนาดกลางและเล็กในพื้นที่เป้าหมาย ประสบความสำเร็จใน การยกระดับรายได้เพิ่มขึ้นร้อยละ 15 โดยการประยุกต์ใช้วิทยาศาสตร์ วิจัยหรือนวัตกรรม (1,000 นวัตกรรม)			
เป้าประสงค์ TSU4.13.3 พัฒnavิสาหกิจชุมชนและผู้ประกอบการขนาดกลางและเล็ก ให้เกิดความสามารถในการแข่งขันทางธุรกิจในระดับพื้นที่ (21 นวัตกรรม)			
แผนงานวิจัยย่อย	ผลสัมฤทธิ์ที่สำคัญ (Key Results)		หน่วยงานขับเคลื่อน
	Output	Outcome	
- พัฒนาสาขาคูต้นแบบครบวงจร	<ul style="list-style-type: none"> - KR4.13.3.1 จำนวนนวัตกรรม กระบวนการที่ พัฒนาศักยภาพกลุ่มวิสาหกิจและ ผู้ประกอบการให้มี ความสามารถในการ แข่งขันในธุรกิจสาขาคู จำนวน 1 นวัตกรรม - KR4.13.3.2 จำนวนผลิตภัณฑ์สาขาคูที่เป็น นวัตกรรม จำนวน 5 นวัตกรรม 	<ul style="list-style-type: none"> - เกิดมูลค่าเพิ่มให้กับ สาขาคู และการกระจาย รายได้ในชุมชน - เกิดแนวทางในการ ขยายพื้นที่ปลูกอย่าง ยั่งยืน - เกิดช่องทางการตลาด และการยกระดับ สินค้าให้เป็นสินค้า OTOP - เกิดการรักษาภูมิ ปัญญาสาขาคู และ ถ่ายทอดสู่คนรุ่นใหม่ 	<ul style="list-style-type: none"> - คณะ อุตสาหกรรม เกษตรและ ชีวภาพ - คณะเทคโนโลยี และการพัฒนา ชุมชน - คณะ วิทยาศาสตร์ - สำนักส่งเสริม บริการวิชาการ และภูมิปัญญา ชุมชน - คณะ / หน่วยงานอื่นที่ เกี่ยวข้อง
- พัฒนากระจุดเป็นอัตลักษณ์ของเมืองพัทลุง	<ul style="list-style-type: none"> - KR4.13.3.3 จำนวน นวัตกรรม กระบวนการที่ พัฒนาศักยภาพกลุ่มวิสาหกิจและ ผู้ประกอบการให้มี ความสามารถในการ แข่งขันในธุรกิจ กระจุด จำนวน 1 นวัตกรรม 	<ul style="list-style-type: none"> - เกิดการพัฒนาสาย พันธุ์กระจุดที่มี คุณภาพต่อการสร้าง ผลิตภัณฑ์รูปแบบ ใหม่ๆ - เกิดมูลค่าเพิ่มให้กับ กระจุด และการ กระจายรายได้ใน ชุมชน 	<ul style="list-style-type: none"> - สำนักส่งเสริม บริการวิชาการและ ภูมิปัญญาชุมชน - คณะเทคโนโลยี และการพัฒนา ชุมชน - คณะอุตสาหกรรม เกษตรและชีวภาพ - คณะวิทยาศาสตร์ - คณะศิลปกรรม ศาสตร์

	<ul style="list-style-type: none"> - KR4.13.3.4 จำนวนผลิตภัณฑ์กระจุดที่เป็นนวัตกรรม จำนวน 5 นวัตกรรม 	<ul style="list-style-type: none"> - เกิดแนวทางในการขยายพื้นที่ปลูกอย่างยั่งยืน - เกิดช่องทางการตลาดและการยกระดับสินค้าเพื่อจำหน่ายในระดับประเทศและต่างประเทศ - เกิดการรักษาภูมิปัญญากระจุด และถ่ายทอดสู่คนรุ่นใหม่ 	<ul style="list-style-type: none"> - คณะ / หน่วยงานอื่นที่เกี่ยวข้อง
<ul style="list-style-type: none"> - พัฒนาพื้นที่จังหวัดพัทลุงเป็นศูนย์กลางปลาสามน้ำ 	<ul style="list-style-type: none"> - KR4.13.3.5 จำนวนนวัตกรรมกระบวนการที่พัฒนาศักยภาพกลุ่มวิสาหกิจและผู้ประกอบการให้มีความสามารถในการแข่งขันในธุรกิจปลาสามน้ำ จำนวน 1 นวัตกรรม - KR4.13.3.6 จำนวนผลิตภัณฑ์ที่ปลาสามน้ำ เป็นนวัตกรรม จำนวน 5 นวัตกรรม 	<ul style="list-style-type: none"> - เกิดการอนุรักษ์สายพันธุ์ปลาสามน้ำ และสิ่งแวดล้อม - เกิดการพัฒนาแหล่งซื้อขายปลาสามน้ำ - เกิดการกระจายรายได้ในชุมชน - เกิดแนวทางในการขยายสายพันธุ์ปลาสามน้ำ - เกิดการรักษาภูมิปัญญาปลาสามน้ำ และถ่ายทอดสู่คนรุ่นใหม่ 	<ul style="list-style-type: none"> - คณะวิทยาศาสตร์ - คณะเศรษฐศาสตร์ - คณะมนุษยศาสตร์และสังคมศาสตร์ - คณะเทคโนโลยีและการพัฒนาชุมชน - คณะ / หน่วยงานอื่นที่เกี่ยวข้อง
<ul style="list-style-type: none"> - ยกระดับมูลค่าและคุณค่าข้าวสังข์หยดเมืองพัทลุง 	<ul style="list-style-type: none"> - KR4.13.3.7 จำนวนนวัตกรรมกระบวนการที่พัฒนาศักยภาพกลุ่มวิสาหกิจและผู้ประกอบการให้มีความสามารถในการแข่งขันในธุรกิจข้าวสังข์หยด จำนวน 1 นวัตกรรม 	<ul style="list-style-type: none"> - เกิดมูลค่าเพิ่มให้กับข้าวสังข์หยดเมืองพัทลุง และการกระจายรายได้ในชุมชน - เกิดแนวทางในการขยายพื้นที่ปลูกแบบอินทรีย์อย่างยั่งยืน - เกิดช่องทางการตลาดและการยกระดับสินค้า 	<ul style="list-style-type: none"> - คณะอุตสาหกรรมเกษตรและชีวภาพ - คณะเทคโนโลยีและการพัฒนาชุมชน - คณะวิทยาศาสตร์ - สำนักส่งเสริมบริการวิชาการและภูมิปัญญาชุมชน

	- KR4.13.3.8 จำนวนผลิตภัณฑ์ข้าวสังข์หยดเมืองพัทลุง จำนวน 2 นวัตกรรม	เพื่อจำหน่ายในระดับประเทศและต่างประเทศ	- คณะ / หน่วยงานอื่นที่เกี่ยวข้อง
KR4.13.4 จำนวนชุมชนอัจฉริยะ (Smart Community)/ชุมชนนวัตกรรม มีความสามารถในการพัฒนาพึ่งตนเอง และจัดการตนเอง (รวมปี 2563-2565 เป็น 50 ตำบล) (1,500 ตำบล)			
เป้าประสงค์ TSU4.13.4 ยกระดับชุมชนที่มีศักยภาพให้สามารถในการพึ่งตนเองและจัดการตนเองบนพื้นฐานทรัพยากรของชุมชนตามหลักปรัชญาเศรษฐกิจพอเพียงอย่างยั่งยืน (65 ตำบล)			
แผนงานวิจัยย่อย	ผลสัมฤทธิ์ที่สำคัญ (Key Results)		หน่วยงานขับเคลื่อน
	Output	Outcome	
- พัฒนาจังหวัดพัทลุงให้เป็นเมืองท่องเที่ยวเชิงสุขภาพ	- KR4.13.4.1 จำนวนตำบลที่ได้รับการพัฒนาให้เป็นแหล่งท่องเที่ยวเพื่อสุขภาพ จำนวน 10 ตำบล - KR4.13.4.2 จำนวนตำบลที่ได้รับการพัฒนาเป็นแหล่งอาหารเพื่อสุขภาพ จำนวน 65 ตำบล - KR4.13.4.3 จำนวนตำบลที่ได้รับการพัฒนาเป็นแหล่งบริการด้านสุขภาพ จำนวน 10 ตำบล	- ยกระดับทรัพยากรชุมชนเพื่อเป็นแหล่งท่องเที่ยวอาหารและสุขภาพ - เกิดการกระจายรายได้ในชุมชนและสร้างการเติบโต GDP ของจังหวัดเพิ่มขึ้นจากฐานเดิมร้อยละ 5 - เกิดแผนแม่บทการพัฒนาแหล่งท่องเที่ยว อาหาร และแหล่งบริการด้านสุขภาพ บรรจุในแผนพัฒนาตำบล - เกิดนโยบายการพัฒนาจังหวัดพัทลุงให้เป็นศูนย์กลางการท่องเที่ยวเชิงอัตลักษณ์ในภาคใต้	- คณะมนุษยศาสตร์และสังคมศาสตร์ - คณะเทคโนโลยีและการพัฒนาชุมชน - วิทยาลัยการจัดการและการพัฒนา - สถาบันปฏิบัติการชุมชนเพื่อการศึกษาแบบบูรณาการ - คณะ / หน่วยงานอื่นที่เกี่ยวข้อง
- พัฒนาจังหวัดพัทลุงให้เป็นเมืองผลิตอาหารอัตลักษณ์ในศตวรรษที่ 21	- KR4.13.4.4 จำนวนตำบลที่ได้รับการพัฒนาให้เป็นแหล่งผลิตอาหารใน	- เกิดผลิตภัณฑ์อาหารที่เป็นอัตลักษณ์มีคุณค่าทางโภชนาการ สะอาด และปลอดภัย	- คณะอุตสาหกรรมเกษตรและชีวภาพ

	ศตวรรษที่ 21 จำนวน 10 ตำบล	สำหรับคนทุกช่วงวัย เพื่อรองรับการพัฒนา คนในศตวรรษที่ 21 <ul style="list-style-type: none"> - เกิดการกระจาย รายได้ในชุมชน และ สร้างการเติบโต เศรษฐกิจบนฐานราก ของชุมชนเพิ่มขึ้นร้อย ละ 5 - เกิดความพึงตนเอง และลดความเหลื่อม ล้ำทางรายได้ของ ชุมชน - คนทุกช่วงวัยสามารถ เข้าถึงแหล่งอาหารที่ มีคุณค่าทาง โภชนาการ สะอาด และปลอดภัย 	<ul style="list-style-type: none"> - คณะพยาบาล ศาสตร์ - คณะวิทยาการ สุขภาพและการ กีฬา - คณะศิลปกรรม ศาสตร์ - คณะ / หน่วยงานอื่นที่ เกี่ยวข้อง
--	-------------------------------	--	---

KR4.13.5 จำนวนองค์กรปกครองส่วนท้องถิ่นที่นำองค์ความรู้ นวัตกรรมหรือเทคโนโลยีที่เหมาะสม (Appropriate Technology) ไปใช้เพื่อพัฒนาเศรษฐกิจฐานรากและชุมชนนวัตกรรม (500 แห่ง)

เป้าประสงค์ TSU4.13.5 การจัดการต้นทุนทรัพยากรและวัฒนธรรมเพื่อยกระดับเศรษฐกิจฐานรากในพื้นที่ระดับตำบล (5 แห่ง)

แผนงานวิจัยย่อย	ผลสัมฤทธิ์ที่สำคัญ (Key Results)		หน่วยงาน ขับเคลื่อน
	Output	Outcome	
<ul style="list-style-type: none"> - แพลตฟอร์มความ ร่วมมือระหว่าง มหาวิทยาลัยและ องค์กรปกครองส่วน ท้องถิ่น โดยใช้ ทรัพยากรและ วัฒนธรรมในการ ขับเคลื่อนเศรษฐกิจ ฐานรากของชุมชน 	<ul style="list-style-type: none"> - KR4.13.5.1 จำนวน องค์กรปกครองส่วน ท้องถิ่นที่นำ นวัตกรรมของ มหาวิทยาลัยทักษิณ ไปใช้ประโยชน์ จำนวน 5 แห่ง 	<ul style="list-style-type: none"> - ชุมชนเกิดความ รวมกลุ่มอาชีพ กลุ่ม อนุรักษ์ ภายใต้การ กำกับดูแลขององค์กร ปกครองส่วนท้องถิ่น - ก่อให้เกิดการกระจาย รายได้ในชุมชน - ชุมชนสามารถเข้าถึง ทรัพยากรสาธารณะ อย่างเท่าเทียม 	<ul style="list-style-type: none"> - วิทยาลัยการ จัดการเพื่อ การพัฒนา - คณะ เทคโนโลยี และการ พัฒนาชุมชน - คณะ เศรษฐศาสตร์

และก่อให้เกิดชุมชนนวัตกรรม		- ก่อให้เกิดการพัฒนาแผนแม่บทเพื่อพัฒนาพื้นที่อย่างต่อเนื่อง	- คณะนิติศาสตร์ - คณะ / หน่วยงานอื่นที่เกี่ยวข้อง
KR4.13.6 ร้อยละที่เพิ่มขึ้นของมูลค่าเศรษฐกิจฐานราก/เศรษฐกิจชุมชนในพื้นที่เป้าหมาย บนฐานทุนทรัพยากร/ วัฒนธรรมในพื้นที่ (ร้อยละ 10 ต่อปีจากฐานปี 2563)			
เป้าประสงค์ TSU4.13.6 พัฒนามหาวิทยาลัยทักษิณให้เป็นต้นแบบการพัฒนาพื้นที่ในการผลิตพลังงานทดแทนแห่งอนาคต (ร้อยละ 10 ต่อปีจากฐานปี 2563)			
แผนงานวิจัยย่อย	ผลสัมฤทธิ์ที่สำคัญ (Key Results)		หน่วยงานขับเคลื่อน
	Output	Outcome	
- มหาวิทยาลัยพลังงานทดแทนแห่งอนาคต (Future Energy University)	<ul style="list-style-type: none"> - KR4.13.6.1 ต้นแบบชุมชนที่เป็นฐานในการขับเคลื่อนเพื่อเป็นแหล่งผลิตพลังงานทดแทนจำนวน 3 ชุมชน - KR4.13.6.2 มูลค่าเศรษฐกิจฐานราก (3 ชุมชน) จากปี 2563 เพิ่มขึ้นร้อยละ 10 	<ul style="list-style-type: none"> - ชุมชนต้นแบบลดรายจ่ายจากการใช้จ่ายพลังงานในครัวเรือน - เกิดการพัฒนาโครงสร้างพื้นฐานเพื่อรองรับพลังงานหมุนเวียนในชุมชนในอนาคต - เกิดนโยบายในระดับจังหวัด เพื่อใช้พลังงานทดแทน - เกิดแนวทางการส่งเสริมการใช้พลังงานแบบหมุนเวียนเพื่อรองรับในการพัฒนาชุมชนในอนาคต 	<ul style="list-style-type: none"> - คณะวิทยาศาสตร์ - คณะวิศวกรรมศาสตร์ - คณะเศรษฐศาสตร์ - คณะมนุษยศาสตร์และสังคมศาสตร์ - คณะ / หน่วยงานอื่นที่เกี่ยวข้อง

โปรแกรมที่ 14 จัดความยากจนแบบเบ็ดเสร็จและแม่นยำโดยใช้วิทยาศาสตร์ วิจัยและนวัตกรรม

KR4.14.1 จำนวนคนจนที่ได้รับความช่วยเหลือผ่านกระบวนการเชิงนวัตกรรมหรือได้รับการถ่ายทอดและสามารถใช้องค์ความรู้ เทคโนโลยีและนวัตกรรมในการพัฒนาอาชีพ/ยกระดับรายได้ (40,000 คน)			
เป้าประสงค์ TSU4.14.1 สร้างนวัตกรรมเพื่อลดความเหลื่อมล้ำของสังคมผู้มีรายได้น้อยในพื้นที่พื้นที่ภาคใต้ตอนล่าง (ปัตตานี นราธิวาส) (250 คน)			
แผนงานวิจัยย่อย	ผลสัมฤทธิ์ที่สำคัญ (Key Results)		หน่วยงานขับเคลื่อน
	Output	Outcome	
<ul style="list-style-type: none"> - สร้างนวัตกรรมเพื่อลดความเหลื่อมล้ำในสังคมอาชีพ <ul style="list-style-type: none"> ● อาชีพประมงพื้นบ้าน ● อาชีพดนตรีพื้นบ้าน ● อาชีพการท่องเที่ยวจากฐานรากชุมชน ● อาชีพที่เป็นอัตลักษณ์ของท้องถิ่น 	<ul style="list-style-type: none"> - KR4.14.1.1 จำนวนคนที่ประกอบอาชีพได้รับการพัฒนาทักษะชีวิตและอาชีพที่สำคัญแห่งศตวรรษที่ 21 จำนวน 200 คน - KR4.14.1.2 จำนวนนวัตกรรมที่ยกระดับรายได้ของผู้มีรายได้น้อยเพิ่มขึ้นจากฐานเดิม จำนวน 2 นวัตกรรม 	<ul style="list-style-type: none"> - ยกระดับรายได้ผู้มีรายได้น้อยเพิ่มขึ้นจากฐานเดิมร้อยละ 5 - ผู้มีรายได้น้อยสามารถเข้าถึงสวัสดิการแห่งรัฐและสาธารณะประโยชน์ - สังคมมีจิตใต้สำนึกความเป็นมนุษย์ในการเอื้ออาทรและช่วยเหลือผู้ยากไร้ - เกิดการอยู่ร่วมกันแบบไร้ฐานันดร 	<ul style="list-style-type: none"> - คณะเศรษฐศาสตร์และบริหารธุรกิจ - คณะมนุษยศาสตร์และสังคมศาสตร์ - คณะศึกษาศาสตร์ - คณะ / หน่วยงานอื่นที่เกี่ยวข้อง
<ul style="list-style-type: none"> - การพัฒนาทักษะอาชีพกลุ่มเยาวชนกำพร้าในศตวรรษที่ 21 	<ul style="list-style-type: none"> - KR4.14.1.3 จำนวนเยาวชนกำพร้าได้รับการพัฒนาทักษะชีวิตและอาชีพที่สำคัญแห่งศตวรรษที่ 21 จำนวน 50 คน 	<ul style="list-style-type: none"> - ยกระดับคุณภาพชีวิตและจิตใจของเยาวชนกำพร้าให้สามารถปรับตัวอยู่ได้ในสังคม - สร้างทักษะอาชีพให้กลุ่มเยาวชนกำพร้าสามารถพึ่งตนเองได้ - พัฒนามาตรการกฎระเบียบให้กลุ่มเยาวชนกำพร้าสามารถเข้าถึงสวัสดิการแห่งรัฐและสาธารณะประโยชน์ 	<ul style="list-style-type: none"> - คณะมนุษยศาสตร์และสังคมศาสตร์ - คณะศึกษาศาสตร์ - คณะนิติศาสตร์ - วิทยาลัยการจัดการเพื่อการพัฒนา - คณะ / หน่วยงานอื่นที่เกี่ยวข้อง

		<ul style="list-style-type: none"> - ความขัดแย้งทางสังคม - อาชญากรรมทางสังคม - และปัญหาสังคมลดลง - สังคมมีจิตใต้สำนึก - ความเป็นมนุษย์ในการ - เอื้ออาทรและช่วยเหลือ - กลุ่มเยาวชนกำพร้า 	
KR4.14.2 จำนวนระบบวิเคราะห์ข้อมูลเพื่อติดตามกลุ่มเป้าหมายคนจนที่มีความแม่นยำของประเทศ เพื่อให้การจัดสรรสวัสดิการรัฐมีประสิทธิภาพและประสิทธิผลมากขึ้น และมีการทดลองใช้ (1 ระบบ)			
เป้าประสงค์ TSU4.14.2 พัฒนาระบบติดตามกลุ่มคนที่มีรายได้น้อยอย่างแม่นยำในพื้นที่ภาคใต้ตอนล่าง (ปัตตานี นราธิวาส) (1 ระบบ)			
แผนงานวิจัยย่อย	ผลสัมฤทธิ์ที่สำคัญ (Key Results)		หน่วยงานขับเคลื่อน
	Output	Outcome	
<ul style="list-style-type: none"> - สร้างระบบฐานข้อมูลเพื่อติดตามและเฝ้าระวังหนี้สำหรับกลุ่มคนผู้มีรายได้น้อย 	<ul style="list-style-type: none"> - KR4.14.2.1 ระบบการติดตามและเฝ้าระวังหนี้จำนวน 1 ระบบ 	<ul style="list-style-type: none"> - ผู้มีรายได้น้อย มีหนี้ลดลงจำนวนร้อยละ 5 จากฐานหนี้เดิม - ผู้มีรายได้น้อยเกิดการเฝ้าระวังการใช้จ่ายที่ก่อให้เกิดหนี้ - เกิดการพัฒนาอาชีพเสริมรายได้ - เกิดการสร้างช่องทางสวัสดิการแห่งรัฐสำหรับผู้มีรายได้น้อย - หน่วยงานภาครัฐสามารถนำข้อมูลไปใช้เพื่อพัฒนาอาชีพของกลุ่มคนผู้มีรายได้น้อย - เกิดแผนพัฒนาทักษะชีวิตและอาชีพในศตวรรษที่ 21 ในระดับตำบล 	<ul style="list-style-type: none"> - คณะวิทยาศาสตร์ - คณะมนุษยศาสตร์และสังคมศาสตร์ - คณะศึกษาศาสตร์ - วิทยาลัยการจัดการเพื่อการพัฒนา - คณะ / หน่วยงานอื่นที่เกี่ยวข้อง

โปรแกรมที่ 15 การพัฒนาเมืองน่าอยู่และการกระจายศูนย์กลางความเจริญโดยใช้วิทยาศาสตร์
วิจัยและนวัตกรรม

KR4.15.1 จำนวนองค์ความรู้ เทคโนโลยี และนวัตกรรมที่มุ่งเน้นการพัฒนา “ศูนย์กลางความเจริญ เมืองอัจฉริยะ เมืองน่าอยู่ และเมืองที่ได้รับการพัฒนา” ตามตัวชี้วัดของเป้าหมายการพัฒนาที่ยั่งยืน (SDGs ที่11) (100 ชิ้น)			
เป้าประสงค์ TSU4.15.1 พัฒนานวัตกรรมที่มุ่งเน้นพัฒนา 3 จังหวัดชายแดนใต้ และจังหวัดสตูล ให้เป็นเมืองน่าอยู่ (4 ชิ้น)			
แผนงานวิจัยย่อย	ผลสัมฤทธิ์ที่สำคัญ (Key Results)		หน่วยงานขับเคลื่อน
	Output	Outcome	
<ul style="list-style-type: none"> - พัฒนาเมืองแห่งการเรียนรู้วิถีอาชีพชนบทแบบผาสุก <ul style="list-style-type: none"> ● วิถีประมงพื้นบ้านในพื้นที่ชายฝั่งทะเลฝั่งอันดามัน จ.สตูล ● วิถีประมงพื้นบ้านในพื้นที่ชายฝั่งทะเลฝั่งอ่าวไทย จ.ปัตตานี และนราธิวาส ● วิถีชนบทน่าอยู่ในพื้นที่ จ.ยะลา 	<ul style="list-style-type: none"> - KR4.15.1.1 จำนวนองค์ความรู้และเทคโนโลยีที่นำไปพัฒนาเมืองแห่งการเรียนรู้ใน 4 จังหวัดให้เกิดความผาสุกของผู้ให้บริการและผู้มาเยือน จำนวน 4 ชิ้น - KR4.15.1.2 เยาวชนนอกระบบและประชาชนในพื้นที่มีช่องทางการเรียนรู้และการพัฒนาทักษะผ่านอาชีพ ไม่น้อยกว่า 200 คน 	<ul style="list-style-type: none"> - เกิดความร่วมมือระหว่างมหาวิทยาลัย ทักซิณและองค์กรปกครองส่วนท้องถิ่น เพื่อ - พัฒนาพื้นที่ให้เป็นเมืองน่าอยู่แบบผาสุก - เกิดต้นแบบนวัตกรรมและการเรียนรู้แบบวิถีชนบทในพื้นที่ 4 จังหวัด - เกิดนวัตกรรมจัดการเรียนรู้ไปสู่การสร้างทักษะ อาชีพ ก่อให้เกิดรายได้และคุณภาพ - ชีวิตของคนในชนบทดีขึ้น 	<ul style="list-style-type: none"> - คณะมนุษยศาสตร์และสังคมศาสตร์ - คณะศึกษาศาสตร์ - คณะวิศวกรรมศาสตร์ - คณะวิทยาศาสตร์ - คณะ / หน่วยงานอื่นที่เกี่ยวข้อง

KR4.15.3 จำนวนองค์กรปกครองส่วนท้องถิ่นในเขตชนบท (อบต. อบจ. และเทศบาล) ที่นำองค์ความรู้และนวัตกรรมหรือเทคโนโลยีที่พัฒนา หรือ ได้รับการถ่ายทอดไปใช้และเกิดผลที่เป็นรูปธรรมในการพัฒนา และ/หรือ การลดความเหลื่อมล้ำ รวมถึงรายได้เพิ่มขึ้นหรือยกระดับคุณภาพชีวิต หรือยกระดับการพัฒนาสังคม และ สิ่งแวดล้อม (200 แห่ง)			
เป้าประสงค์ TSU4.15.3 ยกระดับคุณภาพชีวิต พัฒนาสังคมและสิ่งแวดล้อม ด้วยนวัตกรรมของมหาวิทยาลัย ทักษิณบนแพลตฟอร์มความร่วมมือกับองค์กรปกครองส่วนท้องถิ่นในพื้นที่จังหวัดพัทลุง สงขลา กระบี่ สตูล และ 3 จังหวัดชายแดนใต้ (10 แห่ง)			
แผนงานวิจัยย่อย	ผลสัมฤทธิ์ที่สำคัญ (Key Results)		หน่วยงานขับเคลื่อน
	Output	Outcome	
- แพลตฟอร์มความร่วมมือระหว่างมหาวิทยาลัยและองค์กรปกครองส่วนท้องถิ่นที่นำผลงานของมหาวิทยาลัย ทักษิณไปขยายผลในการยกระดับรายได้ และคุณภาพชีวิตของชุมชนอย่างเป็นรูปธรรม	- KR4.15.3.1 จำนวนองค์กรปกครองส่วนท้องถิ่นในเขตชนบท (อบต. อบจ. และเทศบาล) ที่นำองค์ความรู้และ นวัตกรรมหรือเทคโนโลยีของมหาวิทยาลัยทักษิณไปใช้และเกิดผลที่เป็นรูปธรรม จำนวน 10 แห่ง	- ชุมชนเกิดความเท่าเทียมกันทางด้านสังคม และลดความเหลื่อมล้ำทางด้านรายได้ - ชุมชนเกิดความเสมอภาคในการเข้าถึงทรัพยากรที่เป็นสาธารณะประโยชน์ - ชุมชนเกิดทักษะความกล้าแสดงออกในพื้นที่สาธารณะอย่างเหมาะสม	- วิทยาลัยการ จัดการเพื่อการพัฒนา - คณะวิทยาศาสตร์ - คณะเทคโนโลยี และการพัฒนา ชุมชน - คณะ / หน่วยงาน อื่นที่เกี่ยวข้อง
KR4.15.5 จำนวนเมืองศูนย์กลางที่น่าอยู่และเป็นเมืองอัจฉริยะ (Smart City) ในภูมิภาค โดยมีแผนการสร้างงาน ในเขตเมืองหลักและเมืองโดยรอบ (จำนวน 10 เมือง)			
เป้าประสงค์ TSU4.15.5 สร้างนวัตกรรมเพื่อรองรับการขยายตัวทางด้านเศรษฐกิจในภาคพื้นอากาศของจังหวัดพัทลุง (1 เมือง)			
แผนงานวิจัยย่อย	ผลสัมฤทธิ์ที่สำคัญ (Key Results)		หน่วยงานขับเคลื่อน
	Output	Outcome	
- พัฒนากำลังคน และเขตพื้นที่ เพื่อรองรับการขยายตัวทางด้านอากาศในเขตเมืองจังหวัดพัทลุง	- KR4.15.5.1 จังหวัดพัทลุงได้รับการพัฒนากำลังคนและพื้นที่ จำนวน 1 เมือง	- เกิดแผนการพัฒนาเชิงพื้นที่แบบบูรณาการในระดับจังหวัด - เกิดการพัฒนาแรงงานในพื้นที่ ที่มีทักษะสูงเฉพาะด้านการให้บริการทำอากาศยานในภาคพื้นดินและภาคอากาศ	- คณะ วิศวกรรมศาสตร์ - คณะมนุษยศาสตร์ และสังคมศาสตร์ - วิทยาลัยการจัดการ เพื่อการพัฒนา - คณะ / หน่วยงาน อื่นที่เกี่ยวข้อง



แพลตฟอร์ม IV

สร้างนวัตกรรมเชิงพื้นที่เพื่อจัดการปัญหาท้าทายที่สำคัญของชุมชน ให้สามารถดำรงชีวิตได้อย่างมีความสุขและมีคุณค่า

3 โปรแกรม 11 OBJECTIVES

โปรแกรมที่ 13 พัฒนานวัตกรรมสำหรับเศรษฐกิจฐานรากและชุมชนนวัตกรรมโดยใช้วิทยาศาสตร์ วิจัย และนวัตกรรม

TSU4.13.1 นวัตกรรมในชุมชนที่ได้รับการพัฒนาในผลงานนวัตกรรมเพื่อพัฒนาพื้นที่ลุ่มน้ำทะเลสาบสงขลา จ.พัทลุง จ.สงขลา จ.สตูล และจ.กระบี่ (20 คน)

TSU4.13.2 สร้างนวัตกรรมชุมชนที่ยกระดับรายได้หรือแก้ปัญหาในพื้นที่ลุ่มน้ำทะเลสาบสงขลา (จ.พัทลุง จ.สงขลา) จ.สตูล และจ.กระบี่ (10 นวัตกรรม)

TSU4.13.3 พัฒนาศาสนาเชิงชุมชนและผู้ประกอบการขนาดกลางและเล็ก ให้เกิดความสามารถในการแข่งขันทางธุรกิจในระดับพื้นที่ (21 นวัตกรรม)

TSU4.13.4 ยกระดับชุมชนที่มีศักยภาพให้สามารถในการพึ่งตนเองและจัดการตนเองบนพื้นฐานทรัพยากรของชุมชนตามหลักปรัชญาเศรษฐกิจพอเพียงอย่างยั่งยืน (65 ตำบล)

TSU4.13.5 การจัดการต้นทุนทรัพยากรและวัฒนธรรมเพื่อยกระดับเศรษฐกิจฐานรากในพื้นที่ระดับตำบล

TSU4.13.6 พัฒนามหาวิทยาลัยทักษิณให้เป็นต้นแบบการพัฒนาพื้นที่ในการผลิตพลังงานทดแทนแห่งอนาคต (ร้อยละ 10 ต่อปี จากฐานปี 2563)

โปรแกรมที่ 14 ขจัดความยากจนแบบเบ็ดเสร็จและแม่นยำโดยใช้วิทยาศาสตร์ วิจัยและนวัตกรรม

TSU4.14.1 สร้างนวัตกรรมเพื่อลดความเหลื่อมล้ำของสังคมผู้มีรายได้น้อยในพื้นที่พื้นที่ภาคใต้ตอนล่าง (ปัตตานี นราธิวาส) (250 คน)

TSU4.14.2 พัฒนาระบบติดตามกลุ่มคนที่มีรายได้น้อยอย่างแม่นยำในพื้นที่ภาคใต้ตอนล่าง (ปัตตานี นราธิวาส) (1 ระบบ)

โปรแกรมที่ 15 การพัฒนาเมืองน่าอยู่และการกระจายศูนย์กลางความเจริญโดยใช้วิทยาศาสตร์วิจัยและนวัตกรรม

TSU4.15.1 พัฒนานวัตกรรมที่มุ่งเน้นพัฒนา 3 จังหวัดชายแดนใต้ และจังหวัดสตูล ให้เป็นเมืองน่าอยู่ (4 ชัย)

TSU4.15.3 ยกระดับคุณภาพชีวิต พัฒนาสังคมและสิ่งแวดล้อม ด้วยนวัตกรรมของมหาวิทยาลัยทักษิณบนแพลตฟอร์มความร่วมมือกับองค์กรปกครองส่วนท้องถิ่นในพื้นที่จังหวัดพัทลุง สงขลา กระบี่ สตูล และ 3 จังหวัดชายแดนใต้ (10 แห่ง)

TSU4.15.5 สร้างนวัตกรรมเพื่อรองรับการขยายตัวทางด้านเศรษฐกิจในภาคพื้นอากาศของจังหวัดพัทลุง (1 เมือง)

เป้าประสงค์หลัก TSU: นวัตกรรมเชิงพื้นที่ (AREA-BASE INNOVATION)

ส่วนที่ 3



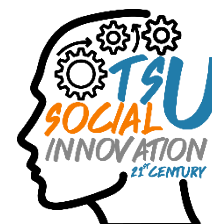
17 กลุ่มประเด็นวิจัยของมหาวิทยาลัย
ทักษิณเพื่อขับเคลื่อนนวัตกรรมสังคม
พ.ศ. 2564-2568



THAKSIN UNIVERSITY (TSU) - SOCIAL INNOVATION
MOVEMENT (SIM) 17 FLAGSHIPS



17 กลุ่มประเด็นวิจัยของมหาวิทยาลัย
ทักษิณเพื่อขับเคลื่อนนวัตกรรมสังคม
พ.ศ. 2564-2568



THAKSIN UNIVERSITY (TSU) - SOCIAL INNOVATION MOVEMENT (SIM) 17 FLAGSHIPS

แพลตฟอร์ม 1 นวัตกรรมคลังสมอง (INTELLIGENT INNOVATION)

เป้าประสงค์หลัก: พัฒนากำลังคนด้านการวิจัยเชิงนวัตกรรมเพื่อเพิ่มขีดความสามารถในการแข่งขันของสังคม
และของประเทศ นำไปสู่การวิจัยชั้นแนวหน้าของประเทศ

3 กลุ่มประเด็นวิจัย (FLAGSHIPS)

1. หลักสูตรนวัตกรรมสร้างครูไทยทักษะสูงในศตวรรษที่ 21
2. หลักสูตรระยะสั้น สร้างศิลปินพื้นบ้านและนักวิจัยวัฒนธรรมของภาคใต้ทักษะสูง
3. หลักสูตรระยะสั้น สร้างนักวิจัยและนวัตกรรมด้านพลังงานธรรมชาติแบบเศรษฐกิจหมุนเวียน
ในศตวรรษที่ 21



RDi-TSU
Research and Social
Innovation Encouragement



17

กลุ่มประเด็นวิจัยของมหาวิทยาลัยทักษิณ
เพื่อขับเคลื่อนนวัตกรรมสังคม

พ.ศ. 2564-2568

17 FLAGSHIPS

THAKSIN UNIVERSITY (TSU)

SOCIAL INNOVATION MOVEMENT (SIM) 2021-2025

PLATFORM

III

นวัตกรรมผู้ประกอบการ
(ENTREPRENEUR INNOVATION)

OBJECTIVE

สร้างนวัตกรรมผู้ประกอบการเพื่อเพิ่มขีดความสามารถ
การแข่งขันระดับประเทศ

“
3
FLAGSHIPS
”

1

ผลิตภัณฑ์
เกรดพรีเมียม

พัฒนาผู้ประกอบการวิสาหกิจเริ่มต้น วิสาหกิจ
และผู้ประกอบการด้านเกษตรและอาหารอัต
ลักษณ์ท้องถิ่น (ข้าวสังข์หยด กระชูด พริก
ไก่ค้อล่อน แปะ ปลาสามน้ำ ผลิตภัณฑ์ท้องถิ่น)
ให้มีความสามารถในการแข่งขันระดับประเทศ

2



นวัตกรรมอาหารอัตลักษณ์เพื่อสุขภาพทุกช่วงวัย
ห่วงใยคนบนแพลตฟอร์มความร่วมมือระดับ
อุตสาหกรรม

3



วิจัยและพัฒนาต่อยอดภูมิปัญญาสมุนไพร
พื้นถิ่น (ขมิ้นชัน ไพล พลุ หมาก) ให้มีมูลค่า
สูง

แพลตฟอร์ม 2 นวัตกรรมเทคโนโลยี (TECHNOLOGY INNOVATION)

เป้าประสงค์หลัก: สร้างนวัตกรรมเทคโนโลยีเพื่อขจัดปัญหาท้าทายของสังคม เพิ่มผลิตภาพทางการเกษตร และความมั่นคงของรายได้ พัฒนาคุณภาพชีวิตทางสังคมทุกช่วงวัย และพัฒนาสังคม สมานฉันท์ให้มีความมั่นคงทางเศรษฐกิจและสังคมแนวหน้าของประเทศ

6 กลุ่มประเด็นวิจัย (FLAGSHIPS)

1. มหาวิทยาลัยนาร่อง ผู้สูงวัยในศตวรรษที่ 21 ในภาคใต้
2. พัฒนาพลังงานธรรมชาติ พลังงานทางเลือก นาร่องเพื่ออนาคตบนฐานทรัพยากรท้องถิ่นในภาคใต้
3. พัฒนาทักษะอาชีพและทักษะการดำรงชีพในศตวรรษที่ 21 สำหรับกลุ่มคนเปราะบาง
4. พัฒนาระบบจัดการขยะแบบเศรษฐกิจหมุนเวียนเพื่อชุมชนสะอาด
5. แพลตฟอร์มระบบ IoT เพื่อติดตามและเตือนภัยทางการเกษตรในพื้นที่ลุ่มน้ำทะเลสาบสงขลา
6. ระบบยุติธรรมชุมชนเพื่อความสมานฉันท์ในพื้นที่เสี่ยงภัยหรือพื้นที่เปราะบาง



RDi-TSU
Research and Social
Innovation Encouragement



17

กลุ่มประเด็นวิจัยของมหาวิทยาลัยทักษิณ
เพื่อขับเคลื่อนนวัตกรรมสังคม

พ.ศ. 2564-2568

17 FLAGSHIPS

THAKSIN UNIVERSITY (TSU)

SOCIAL INNOVATION MOVEMENT (SIM) 2021-2025

PLATFORM

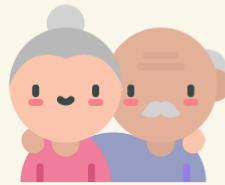
II

นวัตกรรมเทคโนโลยี
(TECHNOLOGY INNOVATION)

OBJECTIVE

สร้างนวัตกรรมเทคโนโลยีเพื่อขจัดปัญหาท้าทายของสังคมเพิ่มผลิตภาพทางการเกษตร
และความมั่นคงของรายได้ พัฒนาคุณภาพชีวิตทางสังคมทุกช่วงวัย
และพัฒนาสังคมสมานฉันท์ให้มีความมั่นคงทางเศรษฐกิจ
และสังคมแนวหน้าของประเทศ

6 FLAGSHIPS



1

มหาวิทยาลัยนำร่อง ผู้สู่วัย
ในศตวรรษที่ 21 ในภาคใต้

2

พัฒนาพลเมืองธรรมชาติ พลเมืองทางเลือก
นำร่องเพื่ออนาคตบนฐานทรัพยากรท้องถิ่นในภาคใต้

3

พัฒนาทักษะอาชีพและทักษะการดำรงชีพ
ในศตวรรษที่ 21 สำหรับกลุ่มคนเปราะบาง

4

พัฒนาระบบจัดการขยะ-
แบบเศรษฐกิจหมุนเวียนเพื่อชุมชนสะอาด

5

แพลตฟอร์มระบบ IoT
เพื่อติดตามและเตือนภัยทางการเกษตร
ในพื้นที่ลุ่มน้ำทะเลสาบสงขลา

6

ระบบยุติธรรมชุมชนเพื่อความสมานฉันท์
ในพื้นที่เสี่ยงภัยหรือพื้นที่เปราะบาง

แพลตฟอร์ม 3 นวัตกรรมผู้ประกอบการ (ENTREPRENEUR INNOVATION)

เป้าประสงค์หลัก: สร้างนวัตกรรมผู้ประกอบการเพื่อเพิ่มขีดความสามารถการแข่งขันระดับประเทศ

3 กลุ่มประเด็นวิจัย (FLAGSHIPS)

1. พัฒนาผู้ประกอบการวิสาหกิจเริ่มต้น วิสาหกิจ และผู้ประกอบการด้านเกษตรและอาหารอัตลักษณ์ท้องถิ่น (ข้าวสังข์หยด กระจูด พริก ไก่คอล่อน แพะ ปลาสามน้ำ ผลิตภัณฑ์ท้องถิ่น) ให้มีความสามารถการแข่งขันระดับประเทศ
2. นวัตกรรมอาหารอัตลักษณ์เพื่อสุขภาพทุกช่วงวัยแห่งอนาคตบนแพลตฟอร์มความร่วมมือระดับอุตสาหกรรม
3. วิจัยและพัฒนาต่อยอดภูมิปัญญาสมุนไพรพื้นถิ่น (ขมิ้นชัน ไพล พลู หมาก) ให้มีมูลค่าสูง



RDi-TSU
Research and Social
Innovation Encouragement



17

กลุ่มประเด็นวิจัยของมหาวิทยาลัยทักษิณ
เพื่อขับเคลื่อนนวัตกรรมสังคม
พ.ศ. 2564-2568

17 FLAGSHIPS

THAKSIN UNIVERSITY (TSU)

SOCIAL INNOVATION MOVEMENT (SIM) 2021-2025

PLATFORM

I

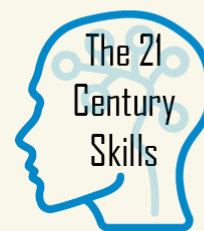
นวัตกรรมคลังสมอง
(INTELLIGENT INNOVATION)

OBJECTIVE

พัฒนากำลังคนด้านการวิจัยเชิงนวัตกรรมเพื่อเพิ่มขีดความสามารถ
ในการแข่งขันของสังคมและของประเทศ นำไปสู่การวิจัยชั้นนำ
ของประเทศ

3 FLAGSHIPS

Developing
Critical
Thinkers



1



หลักสูตรนวัตกรรมสร้างครูไทยทักษะสูง
ในศตวรรษที่ 21

2



หลักสูตรระยะสั้น สร้างศิลปินพื้นบ้าน
และนักวิจัยวัฒนธรรมของภาคใต้ทักษะสูง

3



หลักสูตรระยะสั้น สร้างนักวิจัยและนวัตกรรมด้าน
พลังงานธรรมชาติแบบเศรษฐกิจหมุนเวียน
ในศตวรรษที่ 21

แพลตฟอร์ม 4 นวัตกรรมเชิงพื้นที่ (AREA-BASE INNOVATION)

เป้าประสงค์หลัก: สร้างนวัตกรรมเชิงพื้นที่เพื่อจัดการปัญหาท้าทายที่สำคัญของชุมชน ให้สามารถดำรงชีวิตได้อย่างมีความสุขและมีคุณค่า

5 กลุ่มประเด็นวิจัย (FLAGSHIPS)

1. ยกระดับการท่องเที่ยวชุมชนเชิงสุขภาพในพื้นที่จังหวัดพัทลุง สตูล และพื้นที่ภาคใต้ตอนล่าง ด้วยนวัตกรรมของมหาวิทยาลัยทักษิณ
 2. เพิ่มคุณค่าและมูลค่าสินค้าอัตลักษณ์ (สาครู กระจุต ปลาสามน้ำ ประมงพื้นบ้าน ปลาสวยงาม) สำหรับวิสาหกิจชุมชนและผู้ประกอบการ ด้วยภูมิปัญญาท้องถิ่นและองค์ความรู้ของมหาวิทยาลัยทักษิณ
 3. Phatthalung food Innopolis
 4. ลดความเหลื่อมล้ำของสังคมผู้มีรายได้น้อย ผู้เปราะบาง หรือกลุ่มคนชายขอบในพื้นที่ภาคใต้ตอนล่าง
 5. พัฒนาระบบการจัดการตนเองของชุมชนด้วยผลงานวิจัยของมหาวิทยาลัยทักษิณบนแพลตฟอร์มความร่วมมือระดับท้องถิ่น
-



RDi-TSU
Research and Social
Innovation Encouragement



17

กลุ่มประเด็นวิจัยของมหาวิทยาลัยทักษิณ
เพื่อขับเคลื่อนนวัตกรรมสังคม

พ.ศ. 2564-2568

17 FLAGSHIPS

THAKSIN UNIVERSITY (TSU)

SOCIAL INNOVATION MOVEMENT (SIM) 2021-2025

PLATFORM

IV

นวัตกรรมเชิงพื้นที่
(AREA-BASE INNOVATION)

OBJECTIVE

สร้างนวัตกรรมเชิงพื้นที่เพื่อจัดการปัญหาท้าทายที่สำคัญของชุมชน
ให้สามารถดำรงชีวิตได้อย่างมีความสุขและมีคุณค่า

5 FLAGSHIPS



1

ยกระดับการทอเกี่ยวชุมชนเชิงสุขภาพ
ในพื้นที่จังหวัดพัทลุง สตูล และพื้นที่ภาคใต้ตอนล่าง
ด้วยนวัตกรรมของมหาวิทยาลัยทักษิณ

เพิ่มคุณค่าและมูลค่าสินค้าอัตลักษณ์
(สาขุ กระจุต ปลาสามน้ำ ประมงพื้นบ้าน ปลาสวยงาม)
สำหรับวิสาหกิจชุมชนและผู้ประกอบการ
ด้วยภูมิปัญญาท้องถิ่นและองค์ความรู้ของมหาวิทยาลัยทักษิณ

2

3

Phatthalung food Innopolis

ลดความเหลื่อมล้ำของสังคมผู้มีรายได้น้อย
ผู้ประกอบการ หรือกลุ่มคนชายขอบในพื้นที่ภาคใต้ตอนล่าง

4

5

พัฒนาระบบการจัดการตนเองของชุมชน
ด้วยผลงานวิจัยของมหาวิทยาลัยทักษิณ
บนแพลตฟอร์มความร่วมมือระดับท้องถิ่น



แผนยุทธศาสตร์ด้านวิทยาศาสตร์ วิจัยและนวัตกรรม
มหาวิทยาลัยทักษิณ พ.ศ. 2564-2568