

ข้อมูลพื้นฐานสำนักคอมพิวเตอร์

ลักษณะองค์กร (Organizational Description)

สำนักคอมพิวเตอร์ เป็นหน่วยงานหลักในการสนับสนุนโครงสร้างพื้นฐานทางด้านเทคโนโลยีสารสนเทศของมหาวิทยาลัย มีภารกิจด้านงานบริการที่จะนำพามหาวิทยาลัยให้เป็นมหาวิทยาลัยดิจิทัลโดยใช้สารสนเทศในการขับเคลื่อนองค์กร ก่อตั้งเมื่อวันที่ 3 กรกฎาคม 2528 มีลำดับของชื่อส่วนงานจาก “ศูนย์บริการการศึกษาและประมวลผลไมโครคอมพิวเตอร์ มหาวิทยาลัยศรีนครินทรวิโรฒ สงขลา”, “ศูนย์คอมพิวเตอร์ มศว สงขลา”, “ศูนย์คอมพิวเตอร์ มศว ภาคใต้” อาคารวิทยาเขตสงขลา ก่อสร้างแล้วเสร็จเมื่อเดือนมีนาคม 2538 และเปิดใช้งานในปีเดียวกัน เมื่อมหาวิทยาลัยได้ยกวิทยฐานะเป็นมหาวิทยาลัยทักษิณ ได้กำหนดให้สำนักคอมพิวเตอร์เป็นส่วนราชการหนึ่งในมหาวิทยาลัยทักษิณ มีฐานะเทียบเท่าคณะ และขยายการให้บริการที่วิทยาเขตพัทลุงในปี พ.ศ. 2547

สถานที่ตั้งวิทยาเขตสงขลา : 140 หมู่ที่ 4 ถนนกาญจนวนิช ต.เขารูปช้าง อ.เมือง จ.สงขลา

สถานที่ตั้งวิทยาเขตพัทลุง : 222 หมู่ที่ 2 ต.บ้านพร้าว อ.ป่าพะยอม จ.พัทลุง

พันธกิจ วิสัยทัศน์ ค่านิยม และวัฒนธรรม

วิสัยทัศน์ เป็นองค์กรหลักในการพัฒนาระบบเทคโนโลยีสารสนเทศและนำมหาวิทยาลัยไปสู่การเป็นองค์กรสารสนเทศที่ทันสมัย (เป็นมหาวิทยาลัยดิจิทัลที่ใช้ประโยชน์จากสารสนเทศในการบริหารจัดการและเพื่อการตัดสินใจ ภายในปี พ.ศ.2570)

ตัววัดวิสัยทัศน์

- มีระบบสารสนเทศที่มั่นคงปลอดภัยและเชื่อมโยงกันทุกระบบ
- มีระบบสารสนเทศที่สนับสนุนมหาวิทยาลัยสีเขียว (Green University) ในการลดกระดาษและภาวะโลกร้อน (ลดงบประมาณในการจัดพิมพ์เอกสาร 25 ล้านบาท)
- มีระบบสารสนเทศที่สนับสนุนการจัดการศึกษาแบบการเรียนรู้ทุกที่ทุกเวลา (Ubiquitous Learning) (จำนวนผู้ผ่านเกณฑ์การเรียนรู้ TSU MOOC 2,500 คน)

- พันธกิจ**
1. พัฒนาระบบสารสนเทศเพื่อการเรียนการสอนและการบริหารงานของมหาวิทยาลัย
 2. พัฒนาทักษะด้านเทคโนโลยีสารสนเทศให้แก่นิสิตและบุคลากร มหาวิทยาลัยทักษิณ และการจัดสอบวัดทักษะทางเทคโนโลยีสารสนเทศ
 3. บริหารจัดการระบบเครือข่ายสารสนเทศและการสื่อสารโทรคมนาคม
 4. ให้บริการเครื่องคอมพิวเตอร์และซอฟต์แวร์เพื่อการเรียนการสอน การค้นคว้าวิจัย และการบริหารงาน ภายในมหาวิทยาลัยทักษิณ
 5. บริการวิชาการแก่ชุมชนและสังคมรอบมหาวิทยาลัย

ค่านิยม iSmart

Innovation	มีนวัตกรรมทางด้านไอที
Service Mind	มีจิตใจพร้อมในการให้บริการ

Mastery	มีความเป็นมืออาชีพ
Accountability	มีความโปร่งใส ปฏิบัติงานอย่างซื่อสัตย์สุจริต
Relationship	มีน้ำใจเปิดกว้าง เป็นพี่เป็นน้อง
Teamwork	ทำงานเป็นทีม

ช่วงเวลาการให้บริการ

ช่วงเวลา	จันทร์-ศุกร์	เสาร์-อาทิตย์
เปิดภาคเรียน	08.30-19.00 น.	9.00-17.00 น.
ปิดภาคเรียน	08.30-17.00 น.	งดให้บริการ
ฤดูร้อน	08.00-17.00 น.	งดให้บริการ

ลักษณะโดยรวมของบุคลากร

บุคลากรในสำนักคอมพิวเตอร์ 40 คน ประกอบด้วย ผู้อำนวยการ และรองผู้อำนวยการสำนักคอมพิวเตอร์ เจ้าหน้าที่ของสำนักคอมพิวเตอร์ 38 คน จำแนกบุคลากรตามภารกิจดังนี้

ข้อมูลบุคลากร	จำนวน (คน)	ร้อยละ
ลักษณะงานของบุคลากร (38 คน)		
งานบริหาร (หัวหน้าสำนักงาน)	1	2.63
ภารกิจบริหารงานทั่วไป	6	15.79
ภารกิจพัฒนาสารสนเทศและเครือข่าย	19	50.00
ภารกิจพัฒนาสื่อการเรียนการสอนและบริการ	12	31.58
วุฒิการศึกษา (38 คน)		
ปริญญาโท	16	42.10
ปริญญาตรี	21	55.26
ต่ำกว่าปริญญาตรี	1	2.63
ตำแหน่งทางวิชาการ (38 คน)		
ชำนาญการ	6	15.79
ปฏิบัติกร	32	84.21

สินทรัพย์ (Assets)

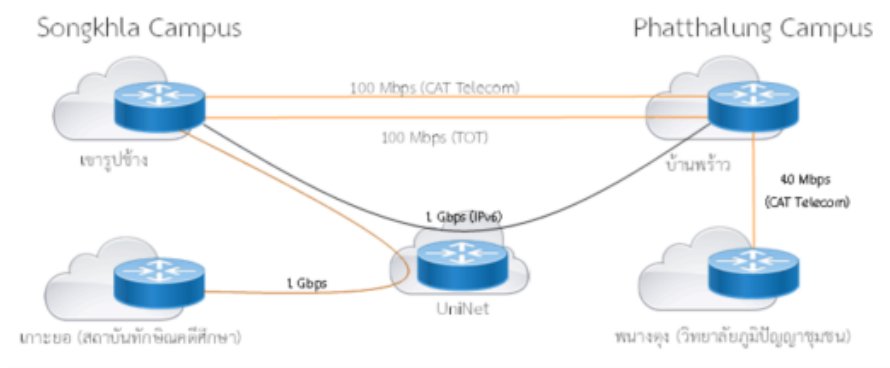
ประเภทสินทรัพย์	รายละเอียด
อาคารสถานที่	- ห้องเรียนรู้ตามอัธยาศัยความจุ 30 ที่นั่ง ห้องปฏิบัติการคอมพิวเตอร์จำนวน 50 เครื่อง 5 ห้อง จำนวน 80 เครื่อง 2 ห้อง ห้องการเรียนการสอนทางไกลความจุ 150 ที่นั่ง (สงขลา) ห้องระบบเครือข่ายและศูนย์ข้อมูลที่มีระบบรักษาความปลอดภัย ห้องประชุมทางไกล 15-20 ที่นั่ง 2 ห้อง
เทคโนโลยี	- คอมพิวเตอร์แม่ข่าย เช่น Web Server, LDAP Directory Server, DNS Server, DHCP and WINS Server, Network Monitoring Server, TSU MOOC Server - คอมพิวเตอร์แม่ข่ายสำหรับจัดเก็บสารสนเทศ (ระบบสำรองข้อมูล – สงขลา) - คอมพิวเตอร์และฮาร์ดแวร์ สำหรับจัดเก็บข้อมูลจราจรคอมพิวเตอร์ - ระบบเครือข่ายใยแก้วนำแสงและเครือข่ายไร้สาย อินเทอร์เน็ตความเร็วสูง ระบบโทรศัพท์แบบ VoIP - ระบบสารสนเทศเพื่อการบริหารจัดการ ระบบสารสนเทศเพื่อการเรียนการสอน ระบบสารสนเทศสำนักคอมพิวเตอร์ ระบบบริหารสิทธิ์การใช้งานเครือข่าย ระบบป้องกันและกำจัดไวรัสคอมพิวเตอร์ - ซอฟต์แวร์ลิขสิทธิ์ Microsoft Windows, Microsoft Office, SPSS, Office365, Cisco WebEx Meeting - ช่องทางเผยแพร่บริการ http://www.cc.tsu.ac.th , FB Page: @Computer Center TSU - Call center 1555 (พัทลุง) 4555 (สงขลา)
อุปกรณ์	- เครื่องคอมพิวเตอร์แบบเช่า 1027 เครื่อง กระจายในห้องปฏิบัติการคอมพิวเตอร์ทั้งสองวิทยาเขต

โครงสร้างพื้นฐานและอินเทอร์เน็ต

โครงสร้างของเครือข่ายอินเทอร์เน็ตระหว่างวิทยาเขตสงขลาและวิทยาเขตพัทลุงแสดงดังภาพที่ 1 เส้นทางหลักระหว่างวิทยาเขตเชื่อมต่อด้วยสายใยแก้วนำแสงบนเครือข่ายของ Uninet ความเร็ว 1 Gbps และมีการเปลี่ยนอุปกรณ์เพื่อรองรับความเร็ว 10 Gbps และมีเข้าเส้นทางสำรองผ่าน CAT และ TOT ที่สามารถส่งข้อมูลได้ด้วยความเร็ว 100 Mbps (อุปกรณ์ติดตั้งที่สำนักคอมพิวเตอร์)

การเชื่อมต่อเครือข่ายอินเทอร์เน็ตระหว่างวิทยาเขตสงขลาและสถาบันทักษิณศึกษาโดยใช้สายใยแก้วนำแสงผ่าน Uninet ความเร็ว 1 Gbps ส่วนการเชื่อมต่ออินเทอร์เน็ตระหว่างวิทยาเขตพัทลุงกับสถาบัน

ปฏิบัติการชุมชนเพื่อการบูรณาการ (วิทยาลัยภูมิปัญญาชุมชน เดิม) เป็นการเช่าเส้นทางผ่าน CAT ที่ความเร็ว 40 Mbps โดยมีการแสดงรายงานสถานะของการใช้งานเครือข่ายแบบออนไลน์ในหน้าเว็บสำนักคอมพิวเตอร์ ที่ เมนูสถานะและปริมาณการใช้งานเครือข่ายระบบอินเทอร์เน็ต เลือกหัวข้อ ระหว่างวิทยาเขต (<http://cc.tsu.ac.th/Menu.php?ID=393>) วิทยาเขตสงขลา แสดงเส้นทางหลัก วิทยาเขตพัทลุง แสดงสถานะภายใน และปริมาณการใช้งาน

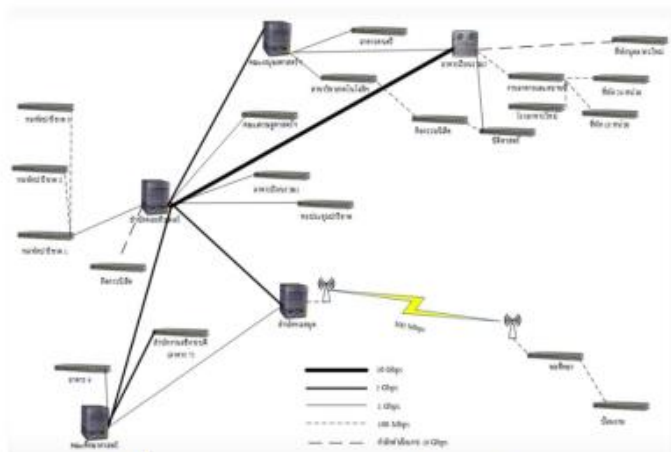


ภาพที่ 1 เครือข่ายอินเทอร์เน็ตมหาวิทยาลัยทักษิณ

การให้บริการอินเทอร์เน็ตภายในมหาวิทยาลัย

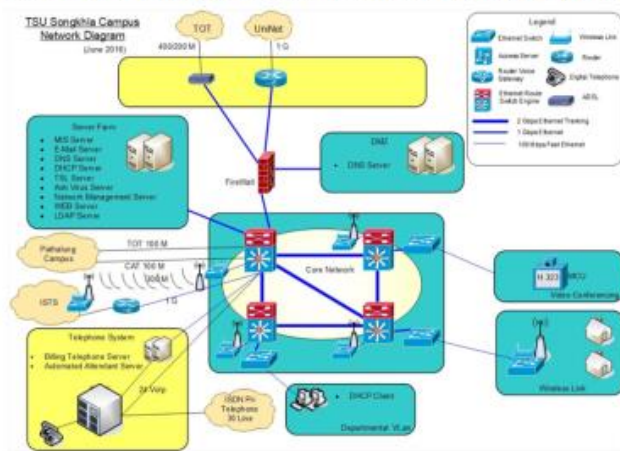
สำนักคอมพิวเตอร์มีการดำเนินการเชื่อมต่ออินเทอร์เน็ตภายในวิทยาเขต ใน 2 รูปแบบคือ การเชื่อมต่ออินเทอร์เน็ตจากสำนักคอมพิวเตอร์ไปยังอาคารต่าง ๆ ผ่านสายใยแก้วนำแสง หรือผ่านเครือข่ายสัญญาณไร้สาย และกระจายสัญญาณจากอาคารหลักไปยังส่วนต่าง ๆ ภายในอาคารหรือบริเวณใกล้เคียงทั้งแบบมีสายและไร้สาย

วิทยาเขตสงขลา



ภาพที่ 2 แผนภาพเครือข่ายภายในวิทยาเขตสงขลา

ภาพที่ 2 แสดงการเชื่อมโยงเครือข่ายจากสำนักคอมพิวเตอร์ไปยังอาคารต่าง ๆ ผ่านสายใยแก้วนำแสง โดยรองรับความเร็ว 10, 2, 1 Gbps, 100 Mbps และมีแผนในการปรับความเร็วของแต่ละเส้นทาง



ภาพที่ 3 อุปกรณ์เครือข่ายที่ให้บริการภายในวิทยาเขตสงขลา

ภาพที่ 3 แสดงการเชื่อมต่ออุปกรณ์เครือข่ายภายในสำนักคอมพิวเตอร์ โดยอุปกรณ์เหล่านี้ที่ใช้ในการรักษาความปลอดภัยให้กับระบบสารสนเทศมหาวิทยาลัย ใช้สำหรับควบคุมระบบโทรศัพท์ รวมถึงใช้เพื่อเชื่อมต่ออินเทอร์เน็ตไปยังอาคารต่าง ๆ ภายในวิทยาเขตและภายนอกวิทยาเขต

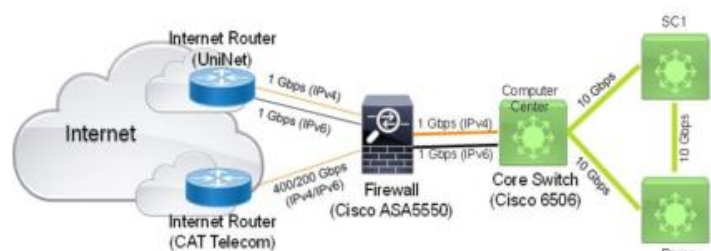
ภาพที่ 3 แสดงการเชื่อมต่ออุปกรณ์เครือข่ายภายในสำนักคอมพิวเตอร์ โดยอุปกรณ์เหล่านี้ที่ใช้ในการรักษาความปลอดภัยให้กับระบบสารสนเทศมหาวิทยาลัย ใช้สำหรับควบคุมระบบโทรศัพท์ รวมถึงใช้เพื่อเชื่อมต่ออินเทอร์เน็ตไปยังอาคารต่าง ๆ ภายในวิทยาเขตและภายนอกวิทยาเขต



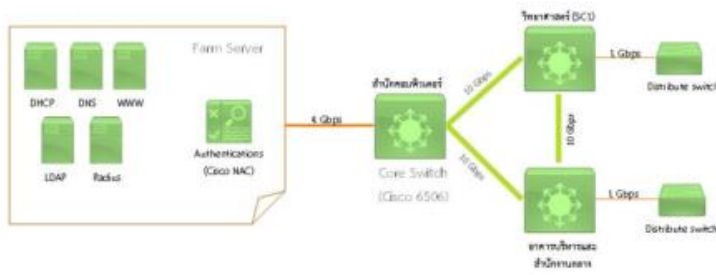
ภาพที่ 4 แผนภาพแสดงเครือข่ายไร้สายภายในวิทยาเขตสงขลา

การกระจายสัญญาณอินเทอร์เน็ตภายในอาคารเรียนรวม อาคารเรียนของคณะต่าง ๆ หอประชุม และหอพัก จะกระจายผ่านเครือข่ายไร้สาย ภาพที่ 4 แสดงจุดกระจายสัญญาณเครือข่ายไร้สายจำนวน 197 จุด (รายละเอียดแสดงใน <http://cc.tsu.ac.th/Menu.php?ID=393> เมนู ข้อมูลเครือข่ายไร้สาย วิทยาเขตสงขลา)

วิทยาเขตพัทลุง



(ก)



(ข)

ภาพที่ 5 ระบบเครือข่ายภายในวิทยาเขตพัทลุง

ระบบเครือข่ายอินเทอร์เน็ตของวิทยาเขตพัทลุงเชื่อมต่อกับ Uninet และ CAT ผ่านอุปกรณ์รักษาความปลอดภัย (Firewall) (ภาพ 5 ก) เส้นทางหลักจะเชื่อมต่อระบบเครือข่ายจากสำนักคอมพิวเตอร์ไปยังอาคารคณะวิทยาศาสตร์ SC 1 และอาคารบริหารกลาง และมีการเชื่อมโยงสายใยแก้วนำแสงเชื่อมระหว่าง อาคารคณะวิทยาศาสตร์ SC 1 และอาคารบริหารกลาง ทั้งนี้เพื่อให้ระบบอินเทอร์เน็ตสามารถใช้งานได้ในกรณีเกิดเหตุขัดข้องระหว่างเส้นทางหลักระหว่างสำนักคอมพิวเตอร์กับอาคารทั้งสองหลัง

การให้บริการเครือข่ายไร้สาย

นอกจากเครือข่ายหลักแล้ว สำนักคอมพิวเตอร์ได้มีการติดตั้งตัวกระจายสัญญาณแบบเครือข่ายไร้สายเพื่อให้บริการอินเทอร์เน็ตได้ครอบคลุมทุกอาคาร โดยในปีการศึกษา 2563 มหาวิทยาลัยได้จัดสรรงบประมาณในการปรับปรุงระบบเครือข่ายไร้สายทั้งสองวิทยาเขต โดยสำนักคอมพิวเตอร์ได้เป็นผู้ควบคุมการติดตั้งและรวบรวมข้อมูลการให้บริการเครือข่ายไร้สายดังนี้

วิทยาเขตสงขลา รวม 204 Access Point

วิทยาเขตพัทลุง รวม 574 จุด เพิ่มขึ้นจากเดิม 365 จุด คิดเป็น 178% โดยเพิ่มเติมบริเวณ อาคารหอพัก นิสิต อาคารเรียนวิศวกรรมศาสตร์ และอาคารเทคโนโลยีและการพัฒนาชุมชน

รายละเอียดเพิ่มเติมที่ <http://cc.tsu.ac.th/Menu.php?ID=393> บริการเครือข่ายไร้สาย วิทยาเขต สงขลา และ บริการเครือข่ายไร้สาย วิทยาเขตพัทลุง

สำหรับเครือข่ายไร้สายวิทยาเขตพัทลุง จะมีการใช้ชื่อสัญญาณขึ้นต้นด้วย TSUWIFI เพื่อให้อยู่ในรูปแบบ เดียวกัน โดยมีรายละเอียดการใช้งานในเมนู บริการเครือข่ายไร้สาย วิทยาเขตพัทลุง

การบำรุงรักษาระบบเครือข่ายและการให้บริการข้อมูล

สำนักคอมพิวเตอร์กำหนดให้มีกลุ่มภารกิจพัฒนาระบบสารสนเทศและเครือข่าย เพื่อดูแลงานพัฒนาระบบสารสนเทศ และงานเครือข่าย และมีหัวหน้างานระบบเครือข่าย (นายสุชีพ เพชรวงษ์ (สงขลา) และนายอนุชา ชีช่วง (พัทลุง)) ทำหน้าที่ติดตามสถานการณ์ใช้งานเครือข่าย และบำรุงรักษา และมีการรายงานผลสถานะของเครือข่ายในหน้าเว็บสำนักคอมพิวเตอร์

<http://cc.tsu.ac.th/Menu.php?ID=393> (เมนู บริการของเรา บริการอินเทอร์เน็ตและเครือข่าย)

- สถานะและปริมาณการใช้งานระบบเครือข่ายอินเทอร์เน็ต
- สถิติและปริมาณการใช้ข้อมูลระบบเครือข่ายอินเทอร์เน็ต
- TSU VPN – เครือข่ายเสมือน แนะนำการเชื่อมต่อเข้าเครือข่ายมหาวิทยาลัย

การจัดการเรียนการสอนออนไลน์

สำนักคอมพิวเตอร์มีการจัดทำระบบสนับสนุนการเรียนการสอนออนไลน์ที่อยู่ในรูปแบบของ TSU MOOC โดยในปีการศึกษา 2562 และ 2563 มีการใช้งาน TSU MOOC เพื่อการสอนและการประเมินการสอนออนไลน์ โดยใช้งานร่วมกับ Cisco WebEx ซึ่งเป็นระบบที่สนับสนุนการเรียนการสอนออนไลน์ในสถานการณ์การระบาดของเชื้อไวรัสโคโรนา 2019 ภายใต้การดูแลของสำนักคอมพิวเตอร์ และมีการปรับปรุงรูปแบบการเรียนการสอนอย่างต่อเนื่อง คู่มือต่าง ๆ สำหรับผู้เรียนและผู้สอน แสดงในในเว็บไซต์ <https://www.tsu.ac.th/newscovid19/>

การให้บริการของสำนักคอมพิวเตอร์

ในหน้าเว็บของสำนักคอมพิวเตอร์จะมี เมนูที่เกี่ยวข้องกับ บริการต่าง ๆ ของสำนักคอมพิวเตอร์ อยู่ภายใต้เมนู บริการของเรา คู่มือการใช้งานระบบสารสนเทศ จะมีการนำเสนอวิธีการตั้งค่าเครือข่ายบนระบบปฏิบัติการหรืออุปกรณ์ต่าง ๆ หรือ TSU Bookshelf นำเสนอหนังสืออิเล็กทรอนิกส์ที่สำนักคอมพิวเตอร์จัดทำขึ้น หรือคู่มือที่สำคัญของมหาวิทยาลัย

การให้บริการห้องสำหรับการเรียนการสอน การฝึกอบรม และการเรียนรู้ด้วยตนเอง

ห้องปฏิบัติการคอมพิวเตอร์

ข้อมูลวิทยาเขตพัทลุง

- ห้องเรียนปฏิบัติการคอมพิวเตอร์ IT302, IT307 จำนวน 50 ที่นั่ง และ IT304 จำนวน 80 ที่นั่ง พร้อมเครื่องขยายเสียง เครื่องฉายโปรเจกเตอร์ เป็นเครื่องคอมพิวเตอร์แบบ All-in-one (Intel Core i7, RAM 16 GB ฮาร์ดดิสก์ 1 TB) ติดตั้งระบบปฏิบัติการ Windows 10 โปรแกรมที่ใช้สำหรับการเรียนการสอน เช่น Dev C++, Microsoft Office, CAD/CAM, SPSS เป็นต้น
- ห้องเรียนปฏิบัติการคอมพิวเตอร์ SC 1220 จำนวน 40 เครื่อง
- ห้องเรียนปฏิบัติการคอมพิวเตอร์ SC 1222 จำนวน 36 เครื่อง
- ห้องปฏิบัติการคอมพิวเตอร์สำหรับโครงการ SC 1443, SC 1444 จำนวนห้องละ 37 เครื่อง

ข้อมูลวิทยาเขตสงขลา

- ห้องเรียนปฏิบัติการคอมพิวเตอร์ จำนวน 80 ที่นั่ง 5 ห้อง (C103, C107, C108, C109, C207) ห้องปฏิบัติการคอมพิวเตอร์ C104 จำนวน 30 ที่นั่ง ห้องปฏิบัติการคอมพิวเตอร์ C105 จำนวน 50 ที่นั่ง โดยทุกห้องมีอุปกรณ์ประกอบการเรียนการสอนคือ เครื่องขยายเสียง เครื่องฉายโปรเจกเตอร์ จอทีวี เครื่องคอมพิวเตอร์เป็นเครื่องคอมพิวเตอร์แบบ All-in-one (Intel Core i7, RAM 16 GB ฮาร์ดดิสก์ 1 TB) ติดตั้งระบบปฏิบัติการ Windows 10 โปรแกรมที่ใช้สำหรับการเรียนการสอน
- ห้องเรียนปฏิบัติการคณะวิทยาศาสตร์ รวม 40 เครื่อง
- ห้องเรียนปฏิบัติการคณะศึกษาศาสตร์ รวม 40 เครื่อง
- ห้องเรียนปฏิบัติการคณะเศรษฐศาสตร์และบริหารธุรกิจ รวม 80 เครื่อง
- ห้องเรียนปฏิบัติการ คณะมนุษยศาสตร์และสังคมศาสตร์ รวม 80 เครื่อง

หมายเหตุ เครื่องคอมพิวเตอร์ที่อยู่ภายในห้องปฏิบัติการทั้งหมด เป็นเครื่องคอมพิวเตอร์ที่มหาวิทยาลัยจัดซื้อในเดือน กุมภาพันธ์ 2564 โดยกำหนดครุภัณฑ์สัญญาการบำรุงรักษา 3 ปี

ห้องเรียนรู้ด้วยตนเอง

สำนักคอมพิวเตอร์ทั้งสองวิทยาเขต ปรับปรุงพื้นที่ภายในสำนักคอมพิวเตอร์เพื่อใช้เป็นสถานที่ให้นักศึกษาสามารถศึกษาค้นคว้าด้วยตนเองเป็นรายบุคคลหรือเป็นหมู่คณะ โดยมีระบบเครือข่ายไร้สายความเร็วสูง (High Speed Bandwidth) ที่รองรับการใช้งานทุกอุปกรณ์ทุกแพลตฟอร์ม

รายละเอียดแผนการพัฒนาคอร์สและบุคลากรสามารถดูได้จากเมนู [บริการข้อมูล](http://cc.tsu.ac.th) (เว็บ cc.tsu.ac.th)

ข้อมูล ณ วันที่ 31 มีนาคม 2566