

โครงร่างองค์กร

ลักษณะองค์กร

สำนักคอมพิวเตอร์ เป็นหน่วยงานหลักในการสนับสนุนโครงสร้างพื้นฐานทางด้านเทคโนโลยีสารสนเทศของมหาวิทยาลัย โดยมีภารกิจด้านงานบริการที่สามารถนำพามหาวิทยาลัยให้เป็นองค์กรที่ทันสมัยในเรื่องสารสนเทศ ก่อตั้งเมื่อวันที่ 3 กรกฎาคม 2528 มีลำดับของชื่อส่วนงานจาก “ศูนย์บริการการศึกษาและประมวลผลไมโครคอมพิวเตอร์ มหาวิทยาลัยศรีนครินทรวิโรฒ สงขลา” “ศูนย์คอมพิวเตอร์ มศว สงขลา” “ศูนย์คอมพิวเตอร์ มศว ภาคใต้” อาคารวิทยาเขตสงขลา ก่อสร้างแล้วเสร็จเมื่อเดือนมีนาคม 2538 และเปิดใช้งานในปีเดียวกัน เมื่อมหาวิทยาลัยได้ยกวิทยฐานะเป็นมหาวิทยาลัยทักษิณ จึงได้กำหนดให้สำนักคอมพิวเตอร์เป็นส่วนราชการหนึ่งในมหาวิทยาลัยทักษิณ มีฐานะเทียบเท่าคณะ และขยายการให้บริการที่วิทยาเขตพัทลุงในปี พ.ศ. 2547

สถานที่ตั้งวิทยาเขตสงขลา : 140 หมู่ที่ 4 ถนนกาญจนวนิช ต.เขารูปช้าง อ.เมือง จ.สงขลา

สถานที่ตั้งวิทยาเขตพัทลุง : 222 หมู่ที่ 2 ต.บ้านพร้าว อ.ป่าพะยอม จ.พัทลุง

ก. สภาพแวดล้อมขององค์กร

1ก. สภาพแวดล้อมขององค์กร

1ก. (1) ภารกิจหลักของหน่วยงาน

- บริการพัฒนาระบบสารสนเทศเพื่อสนับสนุนระบบงานของมหาวิทยาลัย
- บริการเครือข่ายคอมพิวเตอร์และการสื่อสารที่เชื่อมโยงและครอบคลุมวิทยาเขตสงขลาและพัทลุง
- บริการเครื่องคอมพิวเตอร์เพื่อใช้ในการเรียนรายวิชาปฏิบัติการ และเรียนรู้ด้วยตนเอง
- บริการฝึกอบรมทางคอมพิวเตอร์ ให้คำปรึกษาและแก้ปัญหาอุปกรณ์ไอที

1ก. (2) ลักษณะที่สำคัญขององค์กร

ตาราง OP-1ก. (2-1) ลักษณะที่สำคัญขององค์กร

วิสัยทัศน์	เป็นองค์กรหลักในการพัฒนาระบบเทคโนโลยีสารสนเทศและนำมหาวิทยาลัยไปสู่การเป็นองค์กรสารสนเทศที่ทันสมัย
พันธกิจ	<ol style="list-style-type: none"> 1. พัฒนาระบบสารสนเทศเพื่อการเรียนการสอนและการ บริหารงานของมหาวิทยาลัย 2. ให้บริการระบบเครือข่ายสารสนเทศและการสื่อสารโทรคมนาคม 3. ให้บริการเครื่องคอมพิวเตอร์เพื่อการเรียนการสอน การค้นคว้าวิจัยและการบริหารงานภายในมหาวิทยาลัยทักษิณ 4. ให้บริการวิชาการด้านเทคโนโลยีสารสนเทศแก่สังคม
ค่านิยม	iSmart ใช้เป็นแนวทางในการปฏิบัติงาน เพื่อให้การดำเนินงานมีประสิทธิภาพสูงสุด i = Innovation มีนวัตกรรมทางด้านไอที S = Service Mind มีจิตใจพร้อมในการให้บริการ m = Mastery มีความเป็นมืออาชีพ a = Accountability มีความโปร่งใส ปฏิบัติงานอย่างซื่อสัตย์สุจริต r = Relationship มีหัวใจ เปิดกว้างเป็นที่พึ่งเป็นน้อง t = Teamwork ทำงานเป็นทีม
สมรรถนะหลักขององค์กร	มีองค์ความรู้ด้านเทคโนโลยีสารสนเทศที่สามารถประยุกต์ใช้และสามารถถ่ายทอดสู่ชุมชนได้อย่างเหมาะสม

1ก. (3) ลักษณะโดยรวมของผู้ปฏิบัติงาน

สำนักคอมพิวเตอร์มีบุคลากรทั้งสิ้น 42 คน แบ่งเป็นผู้บริหาร 3 คน นักวิชาชีพ/นักวิชาการ 28 คน เจ้าหน้าที่สนับสนุน 11 คน ดังแสดงในตาราง OP 1ก. (3-1)

ตาราง OP 1ก. (3-1) ลักษณะโดยรวมของผู้ปฏิบัติงาน

ข้อมูลบุคลากร	รวมทั้งสิ้น (42 คน)	
	จำนวน	ร้อยละ
ประเภทบุคลากร		
ผู้บริหาร	3	7.14
นักวิชาการ/นักวิชาชีพ	28	66.67
เจ้าหน้าที่บริหารงาน	8	19.05
ลูกจ้างชั่วคราว	3	7.14
วุฒิการศึกษา		
ปริญญาโท	19	45.24
ปริญญาตรี	22	52.38
ต่ำกว่าปริญญาตรี	1	2.38
ตำแหน่งวิชาการ (40 คน)		
ชำนาญการ	4	10.00
ปฏิบัติการ	36	90.00

ตาราง OP-1ก. (3-2) ปัจจัยที่จูงใจให้ผู้ปฏิบัติงานผูกพันต่อการบรรลุพันธกิจองค์กร

ลำดับที่	ปัจจัยที่จูงใจให้ผู้ปฏิบัติงานผูกพันต่อการบรรลุพันธกิจองค์กร
1	ผู้บริหารและวัฒนธรรมภายในองค์กร
2	การได้รับโอกาสในการเรียนรู้และพัฒนางานได้อย่างต่อเนื่อง
3	ความสัมพันธ์ที่ดีและการสื่อสารระหว่างบุคลากรในสำนักคอมพิวเตอร์

1ก. (4) งบประมาณ อาคารสถานที่ เทคโนโลยี อุปกรณ์ และสิ่งอำนวยความสะดวก

ตาราง OP 1ก. (4-1) งบประมาณ อาคารสถานที่ เทคโนโลยี อุปกรณ์ และสิ่งอำนวยความสะดวก

ด้าน	ข้อมูล
อาคารสถานที่	<ul style="list-style-type: none"> - วิทยาเขตสงขลา: ห้องเรียนรู้ตามอัธยาศัย ห้องปฏิบัติการคอมพิวเตอร์ 8 ห้อง ห้องการเรียนการสอนทางไกลความจุ 150 ที่นั่ง ห้องระบบเครือข่ายและศูนย์ข้อมูลที่มีระบบรักษาความปลอดภัย ห้องประชุมทางไกล 20 ที่นั่ง - วิทยาเขตพัทลุง: ห้องเรียนบรรยายความจุ 100 และ 200 ที่นั่ง ห้องเรียนรู้ตามอัธยาศัย ห้องระบบเครือข่ายและศูนย์ข้อมูลที่มีความปลอดภัย ห้องประชุมทางไกล 15 ที่นั่ง ห้องปฏิบัติการ

ด้าน	ข้อมูล
	คอมพิวเตอร์ 3 ห้อง
เทคโนโลยี	<ul style="list-style-type: none"> - คอมพิวเตอร์แม่ข่าย เช่น Web Server, LDAP Directory Server, DNS Server, DHCP and WINS Server, Network Monitoring Server, TSU Learning Server, Mail Server - ระบบเครือข่ายใยแก้วนำแสงและเครือข่ายไร้สาย อินเทอร์เน็ตความเร็วสูง ระบบโทรศัพท์แบบ VoIP - ระบบสารสนเทศเพื่อการบริหารจัดการ ระบบสารสนเทศเพื่อการเรียนการสอน ระบบสารสนเทศสำนักคอมพิวเตอร์ ระบบบริหารสิทธิ์การใช้งานเครือข่าย - ระบบป้องกันและกำจัดไวรัสคอมพิวเตอร์ - ช่องทางเผยแพร่บริการ http://www.cc.tsu.ac.th, Call center 1555 (พท) 4555 (สข)
อุปกรณ์	<ul style="list-style-type: none"> - เครื่องคอมพิวเตอร์แบบเช่า 987 เครื่อง - เครื่องพิมพ์สำหรับให้บริการนิสิต 4 เครื่อง

1ก. (5) เงื่อนไขข้อบังคับ มาตรฐานของหลักสูตร แผนการศึกษา และการวัดผลที่บังคับใช้

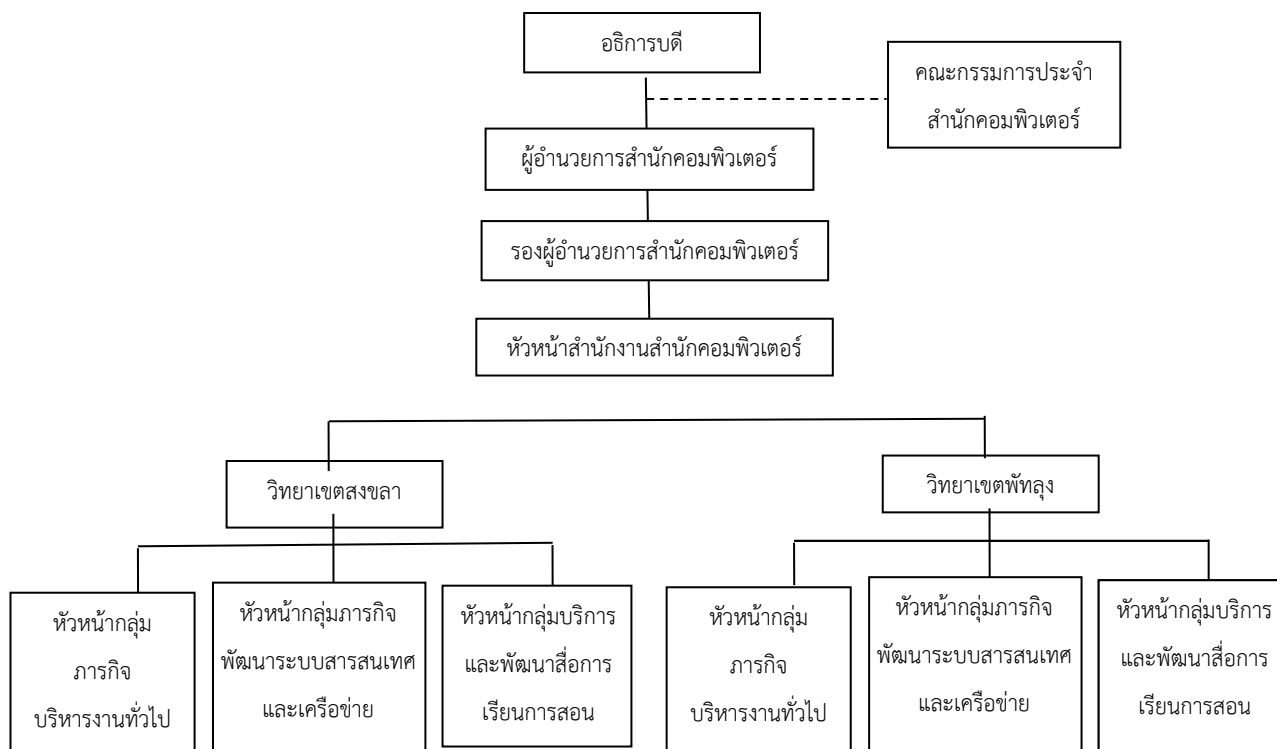
ตาราง OP-1ก. (5-1) กฎหมาย กฎระเบียบ ข้อกำหนด และข้อบังคับ ด้านต่าง ๆ ดังนี้

กฎหมาย กฎระเบียบ ข้อกำหนด และข้อบังคับ ด้านต่าง ๆ	เนื้อหา สำคัญ ของกฎหมาย
1.ด้านชื่อนามัยและความ ปลอดภัย	<ul style="list-style-type: none"> - ข้อบังคับมหาวิทยาลัยทักษิณ ว่าด้วยการคุ้มครองการทำงาน ค่าตอบแทน สวัสดิการและสิทธิประโยชน์ของผู้ปฏิบัติงานในมหาวิทยาลัย
2. ด้านบริหารการเงิน	<ul style="list-style-type: none"> - ระเบียบว่าด้วยการบริหารงบประมาณ มหาวิทยาลัยทักษิณ พ.ศ.2551 - ระเบียบเงินรายได้ มหาวิทยาลัยทักษิณ พ.ศ. 2550 - ข้อบังคับมหาวิทยาลัยทักษิณ ว่าด้วยการพัสดุ พ.ศ.2554 - กองทุนสำรองเลี้ยงชีพ
3. ด้านการบริหารบุคคล	<ul style="list-style-type: none"> - พระราชบัญญัติระเบียบข้าราชการพลเรือนในสถาบันอุดมศึกษา (ฉบับที่2) พ.ศ.2552 - ข้อบังคับมหาวิทยาลัยทักษิณ ว่าด้วยการบริหารงานบุคคลของมหาวิทยาลัย พ.ศ. 2555 ว่าด้วยจรรยาบรรณของผู้ปฏิบัติงานในมหาวิทยาลัย พ.ศ.2552
3.การบริหารจัดการ	<ul style="list-style-type: none"> - พระราชบัญญัติมหาวิทยาลัยทักษิณ 2551 - ข้อบังคับมหาวิทยาลัยทักษิณ ว่าด้วยการจัดระบบบริหารงานในมหาวิทยาลัยทักษิณ (ฉบับที่2) พ.ศ.2552
4. ด้านการประกันคุณภาพ การศึกษา	<ul style="list-style-type: none"> - ข้อบังคับมหาวิทยาลัยทักษิณ ว่าด้วย ระบบ หลักเกณฑ์ และวิธีการประกันคุณภาพการศึกษา มหาวิทยาลัยทักษิณ พ.ศ.2558
5. ด้านคอมพิวเตอร์	<ul style="list-style-type: none"> - พระราชบัญญัติว่าด้วยการกระทำความผิดเกี่ยวกับคอมพิวเตอร์ พ.ศ.2550 และ พ.ศ. 2560 - มาตรฐาน ISO 29110

ข. ความสัมพันธ์ระดับองค์กร

1ข. (1) โครงสร้างและระบบธรรมาภิบาลขององค์กร

แผนภาพ OP-1ข. (1-2) โครงสร้างการบริหาร (Administration Chart)



1ข. (2) ประเภทผู้รับบริการและผู้มีส่วนได้ส่วนเสีย

ตาราง OP-1ข. (2-1) ความต้องการและความคาดหวังของผู้รับบริการและผู้มีส่วนได้ส่วนเสีย

ประเภทผู้รับบริการ	ความต้องการและความคาดหวัง
- นิสิต/นักศึกษา	- การใช้งานได้และความถูกต้องของระบบสารสนเทศ - ความรวดเร็ว ความพร้อมใช้งาน ความเสถียรของระบบเครือข่ายที่ครอบคลุมทั้งมหาวิทยาลัย - เครื่องคอมพิวเตอร์ที่ทันสมัยในการเรียนการสอน และการศึกษด้วยตนเอง - ความรวดเร็วของการให้คำแนะนำ หรือการแก้ปัญหาทางไอทีอย่างมีอัธยาศัย - การฝึกอบรมทางไอที - ช่องทางการติดต่อ และความรวดเร็วของชาวประชาสัมพันธ์
- คณาจารย์และบุคลากรของมหาวิทยาลัย	- การใช้งานได้และความถูกต้องของระบบสารสนเทศ - ความรวดเร็ว ความพร้อมใช้งาน ความเสถียรของระบบเครือข่ายที่ครอบคลุมทั้งมหาวิทยาลัย - ความรวดเร็วของการให้คำแนะนำ หรือการแก้ปัญหาทางไอทีอย่างมีอัธยาศัย - การฝึกอบรมทางไอที - ช่องทางการติดต่อ และความรวดเร็วของชาวประชาสัมพันธ์
- ผู้บริหารมหาวิทยาลัย	- ระบบสารสนเทศมหาวิทยาลัยที่เชื่อมโยง ทำงานได้อย่างถูกต้องและมีประสิทธิภาพ - ระบบสารสนเทศสำหรับผู้บริหารเพื่อสนับสนุนการตัดสินใจ - ความรวดเร็ว ความพร้อมใช้งาน ความเสถียรของระบบเครือข่ายที่ครอบคลุมทั้งมหาวิทยาลัย

- หัวหน้าส่วนงาน	- ระบบสารสนเทศของส่วนงานที่ส่งมอบในเวลาที่กำหนด ตามกับความต้องการ ใช้งานได้อย่างมีประสิทธิภาพ บำรุงรักษาสม่ำเสมอ และสามารถเชื่อมโยงกับระบบสารสนเทศอื่น - ความรวดเร็วของการให้คำแนะนำ หรือการแก้ปัญหาทางไอทีอย่างมีอรรถยาศัย
- บุคคลภายนอก/ชุมชน	- ข้อมูลเชิงวิชาการทางเทคโนโลยีสารสนเทศ - การฝึกอบรมด้านไอที - ความร่วมมือในการพัฒนา และราคาการให้บริการที่เหมาะสม - ช่องทางการติดต่อ และความรวดเร็วของข่าวประชาสัมพันธ์
ผู้มีส่วนได้ส่วนเสีย	
- ผู้ดูแลระบบสารสนเทศของส่วนงาน	- ความร่วมมือในการดูแลระบบสารสนเทศ - การบำรุงรักษาระบบให้สามารถใช้งานได้ตลอดเวลา และปรับปรุงระบบให้ทันต่อการเปลี่ยนแปลง
- Uninet	- ความพร้อมของโครงสร้างพื้นฐานในการรองรับเครือข่ายอินเทอร์เน็ต - เจ้าหน้าที่ที่มีความรู้ความสามารถในการแก้ปัญหาได้

1ข. (3) ผู้ส่งมอบและคู่ความร่วมมือที่เป็นทางการและไม่เป็นทางการที่สำคัญ

ตาราง OP 1ข. (3-1) ผู้ส่งมอบและคู่ความร่วมมือที่เป็นทางการและไม่เป็นทางการที่สำคัญ

ผู้ส่งมอบ คู่ความร่วมมือที่เป็นทางการและไม่เป็นทางการ	บทบาทและความสำคัญต่อการสร้างนวัตกรรมขององค์กร	กลไกการสื่อสารและการจัดการความสัมพันธ์
ผู้ส่งมอบ: CAT, TOT, AIS, True - ระบบเครือข่ายสำรองมีความพร้อมใช้งาน สามารถใช้งานได้ทันที ในกรณีเส้นทางหลักไม่สามารถให้บริการได้ - ความเร็วในการให้บริการเป็นไปตามข้อกำหนด - การบำรุงรักษาโดยพนักงานที่มีความรู้ความสามารถ	- การให้บริการระบบสารสนเทศ ระบบเครือข่ายและการสื่อสารได้อย่างต่อเนื่อง	- ข้อกำหนดใน TOR - การใช้งานแบบคู่ขนานเพื่อตรวจสอบความพร้อมใช้งานของเครือข่าย
บริษัทคอมพิวเตอร์ เจ็อนโซสำคัญ: - คุณลักษณะของ วัสดุและครุภัณฑ์คอมพิวเตอร์ เป็นไปตามข้อกำหนด - การส่งมอบอยู่ในระยะเวลาที่กำหนด - การบำรุงรักษาในระยะประกันที่เป็นไปตามเงื่อนไข มีคุณภาพ และรวดเร็ว	- การจัดการเรียนการสอนโดยใช้คอมพิวเตอร์ที่ทันสมัยและเพียงพอ	- ข้อกำหนดรายละเอียดใน TOR - การแต่งตั้งผู้รับผิดชอบในการประสานงานกับบริษัทในกรณีของการบำรุงรักษา - การตรวจสอบครุภัณฑ์ตามระยะเวลา
คู่ความร่วมมือที่เป็นทางการ		- การแต่งตั้งผู้รับผิดชอบหลักในการ

ผู้ส่งมอบ คู่ความร่วมมือที่เป็นทางการ และไม่เป็นทางการ	บทบาทและความสำคัญต่อการสร้างนวัตกรรมขององค์กร	กลไกการสื่อสารและการจัดการความสัมพันธ์
- PAKGON+CAT	การพัฒนารูปแบบการเรียนการสอนแบบ remote teaching และแอปพลิเคชันเพื่อการเรียนการสอน	ประสานงาน - การแต่งตั้งคณะทำงานตามประเด็นความร่วมมือ - การจัดประชุมร่วม

2. สถานะการณ์ขององค์กร

2ก. สภาพด้านการแข่งขัน

ตาราง 2ก. (1-1) ข้อมูลเชิงเปรียบเทียบและเชิงแข่งขัน

คู่แข่ง	ประเด็นเปรียบเทียบ					
	software	lintranet/ wireless	security	training	IS dev/ website	อื่น ๆ
ศูนย์คอมพิวเตอร์ มอ.หาดใหญ่	Windows และอื่น ๆ	✓	N/A	✓	**	ศูนย์ทดสอบ เช่าห้อง
ศูนย์คอมพิวเตอร์ มอ.ปัตตานี	N/A					
ศูนย์เทคโนโลยีดิจิทัล ม.วลัยลักษณ์	N/A	✓	ทีมทำงาน	N/A	**	
ศูนย์คอมพิวเตอร์ ม.หาดใหญ่	N/A	✓	N/A	N/A	**	
ศูนย์เทคโนโลยีสารสนเทศ ม.ราชภัฏภูเก็ต	N/A	✓	N/A		1	
สำนักวิทยบริการและเทคโนโลยี สารสนเทศ ม.ราชภัฏสุราษฎร์ธานี	N/A	✓	N/A	✓	1 + MOOC	
ศูนย์คอมพิวเตอร์ ม.ราชภัฏยะลา	N/A	✓	N/A	✓	1 + eMOU	
สำนักคอมพิวเตอร์ ม.ทักษิณ	Windows	✓	พื้นฐาน	✓	*	

¹ระบบสารสนเทศพื้นฐาน: e-doc, e-learning, HR, eMail

2ข. ความท้าทายเชิงกลยุทธ์

ตาราง OP 2ข. (1) ความท้าทายและความได้เปรียบเชิงกลยุทธ์

ความท้าทายเชิงกลยุทธ์ที่สำคัญ	กลยุทธ์สำคัญ ที่ใช้เพื่อเอาชนะความท้าทาย
ด้านการปฏิบัติการ <ul style="list-style-type: none"> - การเปลี่ยนแปลงของเทคโนโลยีอินเทอร์เน็ต - การเพิ่มประสิทธิภาพของกระบวนการและระบบงาน - การเพิ่มประสิทธิภาพการตอบสนองต่อความต้องการของลูกค้า - ระบบความปลอดภัยและบริหารความเสี่ยงของระบบเทคโนโลยีสารสนเทศ 	<ul style="list-style-type: none"> - การปรับปรุงโครงสร้างพื้นฐานด้านเทคโนโลยีสารสนเทศให้รองรับเทคโนโลยีใหม่ - การหาคุณค่าและคู่ความร่วมมือเพื่อช่วยพัฒนานวัตกรรม - การพัฒนากระบวนการทำงานด้วย PDCA - การให้บริการเชิงรุก การปรับปรุงระบบการสื่อสารให้ตอบสนองลูกค้าได้รวดเร็ว - การจัดหาอุปกรณ์หรือซอฟต์แวร์รักษาความปลอดภัย
ความได้เปรียบเชิงกลยุทธ์ที่สำคัญ	กลยุทธ์สำคัญที่องค์กรใช้ประโยชน์จากความได้เปรียบ
ด้านปฏิบัติการ <ul style="list-style-type: none"> - ความสามารถในการพัฒนาระบบสารสนเทศด้วยตนเอง ด้านทรัพยากรบุคคล <ul style="list-style-type: none"> - บุคลากรมีความรู้ความสามารถ ทำงานภายใต้ค่านิยมองค์กร - ความสามารถในการรับมือกับความเปลี่ยนแปลง มีความพร้อมในการเรียนรู้เทคโนโลยีใหม่ 	<ul style="list-style-type: none"> - การพัฒนานวัตกรรมและเทคโนโลยีในการทำงาน - การพัฒนาผลิตภัณฑ์ให้ทันต่อเทคโนโลยี - การพัฒนาทักษะ / เทคนิคใหม่ / ความเชี่ยวชาญให้บุคลากร - การสร้างแรงจูงใจ และความผูกพันในการทำงาน
ด้านชุมชน <ul style="list-style-type: none"> - เป็นหน่วยงานที่โดดเด่นด้านการบริการคอมพิวเตอร์ 	<ul style="list-style-type: none"> - การสร้างความร่วมมือกับชุมชนใกล้เคียง
ความท้าทายและความได้เปรียบเชิงกลยุทธ์ที่เกี่ยวข้องกับความยั่งยืนขององค์กร <ul style="list-style-type: none"> - พัฒนานวัตกรรมและเทคโนโลยีในการดำเนินงานอย่างต่อเนื่อง เพื่อประโยชน์ที่ยั่งยืนต่อมหาวิทยาลัย - อาศัยความเชี่ยวชาญด้านไอซีทีในการยกระดับคุณภาพชีวิตของสังคม ซึ่งจะนำไปสู่ความยั่งยืนของส่วนรวม - ร่วมมือกับคู่ความร่วมมือ และคู่ค้าในห่วงโซ่อุปทาน เพื่อสร้างสรรค์ผลิตภัณฑ์และบริการในการบรรลุวิสัยทัศน์ทุกระดับ 	

2ค. ระบบการปรับปรุงผลการดำเนินการ และกระบวนการสร้างนวัตกรรมของสถาบัน

ตาราง OP-2ค. (1) ระบบการปรับปรุงผลการดำเนินการ และกระบวนการสร้างนวัตกรรมของสถาบัน

แนวทางสำคัญที่องค์กรใช้ปรับปรุงกระบวนการและผลการดำเนินการขององค์กร
ระบบการปรับปรุงผลการดำเนินการ <p>สำนักคอมพิวเตอร์ใช้ PDCA ในการปรับปรุงกระบวนการและผลของการดำเนินการ และใช้ EdPEX เป็นเครื่องมือในการปรับปรุงคุณภาพของการดำเนินการ</p>

