



# คู่มือการจัดทำรายงานการประเมินผลการควบคุมภายใน มหาวิทยาลัยทักษิณ



ฝ่ายตรวจสอบภายใน มหาวิทยาลัยทักษิณ

## คำนำ

ตามระเบียบคณะกรรมการตรวจเงินแผ่นดินว่าด้วยการกำหนดมาตรฐานการควบคุมภายใน พ.ศ. 2544 กำหนดค่านิยมของการควบคุมภายใน หมายความว่า กระบวนการปฏิบัติงานที่ผู้กำกับดูแลฝ่ายบริหารและบุคลากรของหน่วยรับตรวจจัดให้มีขึ้น เพื่อสร้างความมั่นใจอย่างสมเหตุสมผลว่าการดำเนินงานของหน่วยรับตรวจจะบรรลุวัตถุประสงค์ของการควบคุมภายในด้านประสิทธิผลและประสิทธิภาพของการดำเนินงาน ซึ่งรวมถึงการดูแลรักษาทรัพย์สิน การป้องกันหรือลดความผิดพลาด ความเสียหายการรั่วไหล การสิ้นเปลือง หรือการทุจริตในหน่วยรับตรวจ ด้านความเชื่อถือได้ของรายงานทางการเงิน และด้านการปฏิบัติตามระเบียบ กฎหมาย ข้อบังคับและมติคณะรัฐมนตรี

คู่มือการจัดทำรายงานการประเมินผลการควบคุมภายใน มหาวิทยาลัยทักษิณนี้จัดทำขึ้นเพื่อเป็นแนวทางให้ผู้บริหารและผู้เกี่ยวข้องในการจัดทำรายงานการประเมินผลการควบคุมภายในของหน่วยงานในสังกัดมหาวิทยาลัยทักษิณ ซึ่งเป็นส่วนงานย่อยที่จะต้องจัดให้มีระบบการควบคุมภายในและทำการประเมินผล ได้ศึกษาทำความเข้าใจถึงวิธีการขั้นตอนและการรายงานตามแนวทางที่สำนักงานการตรวจเงินแผ่นดินปรับปรุงเนื้อหา ปรับลดแบบฟอร์ม และรูปแบบการจัดทำรายงานที่หน่วยงานจะต้องปฏิบัติตามระเบียบคณะกรรมการตรวจเงินแผ่นดินว่าด้วยการกำหนดมาตรฐานการควบคุมภายใน พ.ศ. 2544

ฝ่ายตรวจสอบภายใน

กรกฎาคม 2558

## สารบัญ

		หน้า
คำนิยาม		
บทที่ 1	มาตรฐานของการควบคุมภายใน ความหมายและวัตถุประสงค์การควบคุมภายใน แนวคิดพื้นฐานของการควบคุมภายใน องค์ประกอบการควบคุมภายใน	1
บทที่ 2	การจัดวางระบบการควบคุมภายใน กระบวนการจัดวางระบบการควบคุมภายใน	7 8
บทที่ 3	การติดตามประเมินผลการควบคุมภายในระดับส่วนงานย่อย ขั้นตอนการประเมินผลการควบคุมภายใน การดำเนินการประเมินผลการควบคุมภายใน การสรุปผลการประเมินและจัดทำรายงานการประเมิน กระบวนการประเมินการควบคุมภายใน	9 11 12
ภาคผนวก	รายงานผลการประเมินองค์ประกอบของการควบคุมภายใน (แบบ ปย. 1) รายงานการประเมินผลและการปรับปรุงการควบคุมภายใน (แบบ ปย. 2) เอกสารประกอบการศึกษาเพิ่มเติม	ก-ข ค-จ

## คำนิยาม

### 1. “หน่วยรับตรวจ” หมายความว่า

- 1) กระทรวง ทบวง กรม ส่วนราชการที่เรียกชื่ออย่างอื่นที่มีฐานะเป็นกระทรวง ทบวง หรือ กรม
- 2) หน่วยงานของราชการส่วนภูมิภาค
- 3) หน่วยงานของราชการส่วนท้องถิ่น ได้แก่ องค์การบริหารส่วนจังหวัด เทศบาล องค์การบริหารส่วนตำบล กรุงเทพมหานคร เมืองพัทยา และองค์การปกครองส่วนท้องถิ่นอื่นที่มีกฎหมายจัดตั้งขึ้น
- 4) รัฐวิสาหกิจตามกฎหมายว่าด้วยวิธีการงบประมาณหรือตามกฎหมายอื่น
- 5) หน่วยงานอื่นของรัฐ ได้แก่ หน่วยงานอิสระ องค์การมหาชน เป็นต้น
- 6) หน่วยงานที่ได้รับเงินอุดหนุน หรือกิจการที่ได้รับเงิน หรือทรัพย์สินลงทุนจากหน่วยรับตรวจตาม (1) (2) (3) (4) หรือ (5) ได้แก่ องค์การเอกชน เป็นต้น
- 7) หน่วยงานอื่นใดหรือกิจการที่ได้รับเงินอุดหนุนจากรัฐที่มีกฎหมายกำหนดให้สำนักงานการตรวจเงินแผ่นดินเป็นผู้ตรวจสอบ

### 2. “ผู้กำกับดูแล” หมายความว่า บุคคลหรือคณะบุคคลผู้มีหน้าที่รับผิดชอบในการกำกับดูแล หรือบังคับบัญชาผู้รับตรวจหรือหน่วยรับตรวจ

- 1) ในกรณีหน่วยรับตรวจระดับกรม ได้แก่ ปลัดกระทรวง หรือผู้ดำรงตำแหน่งเทียบเท่า
- 2) ในกรณีหน่วยรับตรวจเป็นรัฐวิสาหกิจ ได้แก่ คณะกรรมการบริหารของรัฐวิสาหกิจนั้น
- 3) ในกรณีหน่วยรับตรวจเป็นหน่วยงานในราชการส่วนภูมิภาค ได้แก่ ผู้ว่าราชการจังหวัด ส่วนในกรณีหน่วยรับตรวจเป็นหน่วยงานของราชการส่วนกลางแต่ตั้งอยู่ในส่วนภูมิภาค ได้แก่ อธิบดี หรือผู้ดำรงตำแหน่งเทียบเท่า
- 4) ในกรณีหน่วยรับตรวจเป็นหน่วยงานของราชการส่วนท้องถิ่น ได้แก่ ผู้ว่าราชการจังหวัด นายอำเภอ
- 5) ในกรณีหน่วยงานอื่นของรัฐ ได้แก่ บุคคลหรือคณะบุคคลที่เป็นผู้บังคับบัญชาสูงสุดของหน่วยงานนั้น

### 3. “ผู้รับตรวจ” หมายความว่า หัวหน้าส่วนราชการ หัวหน้าหน่วยงานหรือผู้บริหารระดับสูง ผู้รับผิดชอบในการปฏิบัติราชการหรือการบริหารของหน่วยรับตรวจ

4. “ฝ่ายบริหาร” หมายความว่า ผู้รับตรวจ หรือผู้บริหารทุกระดับของหน่วยรับตรวจ

5. “ผู้ตรวจสอบภายใน” หมายความว่า ผู้ดำรงตำแหน่งผู้ตรวจสอบภายในของหน่วยรับตรวจ หรือ ดำรงตำแหน่งอื่นที่ทำหน้าที่เช่นเดียวกับผู้ตรวจสอบภายใน

6. “การควบคุมภายใน” หมายความว่า กระบวนการปฏิบัติงานที่ผู้กำกับดูแล ฝ่ายบริหารและบุคคลกรของหน่วยงานรับตรวจจัดให้มีขึ้น เพื่อสร้างความมั่นใจอย่างสมเหตุสมผลว่า การดำเนินงานของหน่วยรับตรวจจะบรรลุวัตถุประสงค์ของการควบคุมภายในด้านประสิทธิผลและประสิทธิภาพของการดำเนินงาน ซึ่งรวมถึงการดูแลรักษาทรัพย์สิน การป้องกันหรือลดความผิดพลาด ความเสียหาย การรั่วไหล การสิ้นเปลือง หรือการทุจริตในหน่วยรับตรวจ ด้านความเชื่อถือได้ของรายงานทางการเงิน และด้านการปฏิบัติตามกฎหมาย ระเบียบ ข้อบังคับ และมติคณะรัฐมนตรี

## บทที่ 1

### มาตรฐานของการควบคุมภายใน

#### 1. ความหมาย วัตถุประสงค์ แนวคิดและการพัฒนาการควบคุมภายใน

##### 1.1 ความหมายและวัตถุประสงค์ของการควบคุมภายใน

การควบคุมภายใน หมายถึง กระบวนการที่ผู้กำกับดูแลฝ่ายบริหารและบุคลากรทุกระดับของหน่วยรับตรวจ กำหนดให้มีขึ้นเพื่อให้มีความมั่นใจอย่างสมเหตุสมผลว่าการดำเนินงานจะบรรลุผลสำเร็จตามวัตถุประสงค์ ดังต่อไปนี้

1) การควบคุมภายในเป็นปัจจัยสำคัญที่จะช่วยให้การดำเนินงานตามภารกิจมีประสิทธิภาพ ประหยัด และมีประสิทธิผล และช่วยป้องกันหรือลดความเสี่ยงจากการผิดพลาด ความเสียหาย ไม่ว่าจะในรูปของความสิ้นเปลือง ความสูญเสียของการใช้ทรัพย์สิน หรือการกระทำอันเป็นการทุจริต

2) มาตรฐานการควบคุมภายในที่กำหนดโดยคณะกรรมการตรวจเงินแผ่นดินนี้ ได้จัดทำจากผลการตรวจสอบและประสบการณ์การตรวจสอบของสำนักงานการตรวจเงินแผ่นดิน รวมทั้งได้อนุมัติตามมาตรฐานสากล คือ รายงานของคณะกรรมการร่วมของสถาบันวิชาชีพ 5 แห่ง และแนวทางปฏิบัติเกี่ยวกับมาตรฐานการควบคุมภายในของสถาบันการตรวจเงินแผ่นดินระหว่างประเทศ (International Organization of Supreme Audit Institutions – INTOSAI) มาปรับใช้ตามความเหมาะสมกับสภาพแวดล้อมของไทย

##### 1.2 แนวคิดเกี่ยวกับการควบคุมภายใน มีดังนี้

1) การควบคุมภายในเป็นส่วนประกอบที่แทรกอยู่ในการปฏิบัติงานตามปกติ การควบคุมภายในเป็นสิ่งที่ต้องกระทำอย่างเป็นขั้นตอน มิใช่เป็นผลสุดท้ายของการกระทำ แต่เป็นกระบวนการที่ต่อเนื่องและแทรกอยู่ในการปฏิบัติงานตามปกติของหน่วยรับตรวจ ฝ่ายบริหารจึงควรนำการควบคุมภายในมาใช้โดยรวมเป็นส่วนหนึ่งของกระบวนการบริหารงาน ซึ่งได้แก่ การวางแผน การดำเนินการ และการติดตามผล

2) การควบคุมภายในเกิดขึ้นได้โดยบุคลากรของหน่วยรับตรวจ บุคลากรทุกระดับของหน่วยรับตรวจเป็นผู้มีบทบาทสำคัญในการทำให้มีการควบคุมภายในเกิดขึ้นในหน่วยรับตรวจ ฝ่ายบริหารเป็นผู้รับผิดชอบในการจัดให้มีระบบการควบคุมภายในที่ดี โดยการกำหนดวัตถุประสงค์ การวางกลไกการควบคุม และการกำหนดกิจกรรมต่าง ๆ รวมทั้งการติดตามผลการควบคุมภายใน ส่วนบุคลากรอื่นของหน่วยรับตรวจรับผิดชอบต่อการปฏิบัติตามกระบวนการควบคุมภายในที่กำหนดขึ้น

3) การควบคุมภายในให้ความมั่นใจอย่างสมเหตุสมผลว่าจะบรรลุตามวัตถุประสงค์ที่กำหนด แม้ว่าการควบคุมภายในจะออกแบบไว้ดีเพียงใดก็ตามก็ไม่สามารถให้ความมั่นใจว่าจะทำให้การดำเนินงานบรรลุตามวัตถุประสงค์อย่างสมบูรณ์ เพราะการควบคุมภายในยังมีข้อจำกัดจากปัจจัยอื่นซึ่งมีผลกระทบต่อการบรรลุวัตถุประสงค์ของหน่วยรับตรวจ เช่น การใช้ดุลยพินิจผิดพลาด การสมรู้ร่วมคิดกัน การปฏิบัติผิดกฎหมาย ระเบียบและกฎเกณฑ์ที่กำหนดไว้ นอกจากนี้การวางระบบการควบคุมภายในจะต้องคำนึงถึงต้นทุนและผลประโยชน์ที่เกี่ยวข้องกันว่าผลประโยชน์ที่ได้รับจากการควบคุมภายในจะคุ้มค่างับต้นทุนที่เกิดขึ้น

## 2. ความรับผิดชอบของฝ่ายบริหารต่อการควบคุมภายใน

**“การควบคุมภายในเป็นเครื่องมือที่ผู้บริหารนำมาใช้เพื่อให้ความมั่นใจอย่างสมเหตุสมผลว่าการดำเนินงานจะบรรลุผลสำเร็จตามวัตถุประสงค์ที่กำหนด”**

คำว่า “การควบคุมภายใน” หรือ “ระบบการควบคุมภายใน” เป็นสิ่งที่ผู้บริหารระดับสูงของหน่วยรับตรวจทุกคนควรให้ความสำคัญเพราะเป็นพันธกรณีที่สำคัญ ซึ่งจะช่วยให้สามารถปฏิบัติงานได้สำเร็จลุล่วงตามนโยบายและวัตถุประสงค์ของหน่วยรับตรวจ ดังนั้นการออกแบบการควบคุมภายในอย่างเหมาะสม และการติดตามผลการปฏิบัติตามระบบการควบคุมภายในที่ฝ่ายบริหารกำหนด รวมทั้งการประเมินผลอย่างต่อเนื่อง จะช่วยให้ผู้บริหารได้รับทราบจุดอ่อนต่าง ๆ ที่เกิดขึ้นเพื่อนำมาปรับปรุงแก้ไขให้หน่วยรับตรวจสามารถปฏิบัติงานได้สำเร็จตามนโยบายและวัตถุประสงค์อย่างต่อเนื่อง

ผู้บริหารระดับสูง ของหน่วยรับตรวจมีหน้าที่รับผิดชอบโดยตรงในการกำหนดหรือออกแบบและประเมินผลการควบคุมภายในของหน่วยรับตรวจ รวมถึงการกำหนดหรือออกแบบระบบการควบคุมภายในของส่วนงานต่าง ๆ ภายใต้ความรับผิดชอบให้มีประสิทธิผลในระดับที่น่าพอใจอยู่เสมอ โดยผู้บริหารริเริ่มและดำเนินการสร้างบรรยากาศเพื่อให้เกิดสภาพแวดล้อมของการควบคุม และปฏิบัติตนให้เป็นตัวอย่าง ที่ดีในเรื่องความซื่อสัตย์ ความมีคุณธรรมและจริยธรรม ในส่วนที่เกี่ยวกับการตรวจสอบภายในผู้บริหารควรกำหนดบทบาทของหน่วยตรวจสอบภายในให้เป็นส่วนหนึ่งของโครงสร้างการควบคุมภายในโดยทำหน้าที่สอบทานหรือประเมินผลการควบคุมภายในของหน่วยรับตรวจอย่างเป็นอิสระ (Independent Assessment) เพื่อให้ความมั่นใจว่าหน่วยรับตรวจมีการควบคุมภายในที่มีประสิทธิผล มีกระบวนการบริหารความเสี่ยงอยู่ ในระดับที่ยอมรับได้

ผู้บริหารระดับรองลงมาทุกระดับ มีหน้าที่กำหนดหรือออกแบบการควบคุมภายในของส่วนงานที่แต่ละคนรับผิดชอบ ให้สอดคล้องกับการควบคุมภายในที่หน่วยรับตรวจกำหนด และสอบทานหรือประเมินประสิทธิผลการปฏิบัติงานภายใต้ระบบการควบคุมภายในที่นำมาใช้ การประเมินการควบคุม

ด้วยการเงินหรือหัวหน้าการเงินรับผิดชอบการควบคุมภายในด้านการเงินการบัญชี ผู้บริหารฝ่ายพัสดุ รับผิดชอบการควบคุมภายในด้านพัสดุของส่วนงานที่รับผิดชอบ เป็นต้น

**“ผู้บริหารควรตระหนักว่าโครงสร้างการควบคุมภายในที่ดี เป็นพื้นฐานที่สำคัญของการควบคุมเพื่อให้การดำเนินงานบรรลุผลสำเร็จตามวัตถุประสงค์ของหน่วยรับตรวจ”**

การจัดให้มีโครงสร้างการควบคุมภายในที่มีประสิทธิผล และเพียงพอนั้นขึ้นอยู่กับผู้บริหาร ของหน่วยรับตรวจ ผู้บริหารหรือผู้นำของหน่วยงานต้องดำเนินการเพื่อความมั่นใจได้ว่าหน่วยงานของตน มีโครงสร้างการควบคุมภายในที่เหมาะสม ติดตามผล และปรับปรุงให้ทันกับเหตุการณ์ที่เปลี่ยนแปลงไป เพื่อให้การควบคุมนั้นมีประสิทธิผลอยู่เสมอ มีทัศนคติที่ดีต่อการควบคุมภายในและการสนับสนุนจากผู้บริหารเป็นสิ่งสำคัญที่จะทำให้เกิดการควบคุมภายในที่ดี นอกจากนี้ผู้บริหารต้องเป็นผู้ที่มีความซื่อสัตย์ สุจริตทั้งต่อตนเองและต่อองค์กร และควรมีความรู้ความเข้าใจอย่างเพียงพอในหลักการพื้นฐานของการควบคุมภายในและให้ความสำคัญของการจัดให้มีการควบคุมภายใน การนำการควบคุมภายในไปปฏิบัติและการดำรงรักษาไว้ซึ่งการควบคุมภายในที่มีประสิทธิผล

ผู้บริหารควรกำหนดให้หน่วยตรวจสอบภายในเป็นส่วนหนึ่งของโครงสร้างองค์กร โดยมีหน้าที่ ประเมินระบบการควบคุมภายในอย่างเป็นอิสระ หัวหน้าหน่วยตรวจสอบภายใน ควรเป็นผู้ที่มี ประสิทธิภาพ ทักษะ และมีคุณสมบัติเหมาะสม หน่วยตรวจสอบภายในควรมีทรัพยากรที่เพียงพอและมี บุคลากรที่มีความรู้ ความสามารถที่จะทำหน้าที่ประเมินระบบการควบคุมภายใน เพื่อสนับสนุนข้อมูล สารสนเทศต่อผู้บริหารในการปรับปรุงระบบการควบคุมภายใน และกระบวนการบริหารความเสี่ยง

### 3. การพัฒนาการควบคุมภายใน

ระบบการควบคุมภายใน เป็นกลไกที่สำคัญและเป็นเครื่องมือในการบริหารงานของผู้บริหารทั้ง ภาครัฐและเอกชน เป็นกระบวนการที่ช่วยเสริมสร้างควมมีประสิทธิภาพในการดำเนินงานให้หน่วยงาน บรรลุผลสำเร็จตามวัตถุประสงค์ที่ตั้งไว้ การควบคุมภายในจึงต้องมีการพัฒนาอยู่เสมอ เพราะนอกจาก จะช่วยให้หน่วยงานมีระบบการควบคุมภายในที่ดีแล้ว ยังส่งเสริมให้เกิดการบริหารกิจการบ้านเมืองและ สังคมที่ดีอีกด้วย กลไกภายนอกและกลไกภายในที่ใช้ในการพัฒนาการควบคุมภายใน ประกอบด้วย

#### 3.1 กลไกภายนอก – องค์กรที่กำกับดูแล

องค์กรที่กำกับดูแลต้องเข้ามามีบทบาท โดยการกำหนดกฎเกณฑ์ ข้อบังคับและแนวทางปฏิบัติ เพื่อสนับสนุนและเสริมสร้างให้เกิดการจัดการด้านการควบคุมภายใน ซึ่งในปัจจุบันองค์กรกำกับดูแลทั้ง ภาครัฐและเอกชนได้ดำเนินการอย่างต่อเนื่อง เช่น

**ตลาดหลักทรัพย์แห่งประเทศไทย** ออกข้อกำหนดให้บริษัทที่จดทะเบียนในตลาดหลักทรัพย์ ต้องจัดให้มีระบบการควบคุมภายในที่เหมาะสมและมีประสิทธิภาพ



**คณะกรรมการตรวจเงินแผ่นดิน** ได้ออกระเบียบคณะกรรมการตรวจเงินแผ่นดินว่าด้วย การกำหนดมาตรฐานการควบคุมภายใน พ.ศ. 2544 กำหนดให้หน่วยรับตรวจนำมาตรฐานการควบคุมภายในตามระเบียบฯ ไปใช้เป็นแนวทางการจัดวางและประเมินผลการควบคุมภายในให้เกิดประสิทธิผล และประสิทธิภาพพร้อมรายงานต่อคณะกรรมการตรวจเงินแผ่นดินและผู้ที่เกี่ยวข้องทราบ

**สำนักนายกรัฐมนตรี** ได้ออกระเบียบว่าด้วยการตรวจสอบและประเมินผลภาคราชการ พ.ศ. 2548 ซึ่งคณะกรรมการตรวจสอบและประเมินผลภาคราชการตามระเบียบฯ ได้กำหนดให้การปฏิบัติตามระเบียบคณะกรรมการตรวจเงินแผ่นดินว่าด้วยการกำหนดมาตรฐานการควบคุมภายใน พ.ศ. 2544 เป็นตัวชี้วัดส่วนหนึ่งในการติดตามและประเมินผลส่วนราชการ เพื่อเสริมสร้างความเข้มแข็งของการกำกับดูแลและควบคุมตนเองที่ดีของส่วนราชการ

### 3.2 กลไกภายในหน่วยงาน ได้แก่

#### 1) คณะกรรมการบริหารและฝ่ายบริหารระดับสูง

คณะกรรมการบริหารและฝ่ายบริหารระดับสูง เป็นผู้มีบทบาทสำคัญในการผลักดันให้มีการพัฒนาระบบการควบคุมภายในขององค์กรให้มีประสิทธิผลอย่างต่อเนื่อง โดยให้ความสำคัญในการกำหนดวัตถุประสงค์ แนวทางการติดตามประเมินผลการควบคุมภายในและการปรับปรุงจุดอ่อนของการควบคุมภายใน รวมทั้งปฏิบัติตนให้เป็นแบบอย่างที่ดีในเรื่องของจริยธรรมและความซื่อสัตย์ ไม่ยึดผลประโยชน์ของตนเองเป็นสำคัญ ไม่ใช้ประโยชน์จากตำแหน่งหน้าที่ของหน่วยงานเพื่อประโยชน์ของตนเอง รวมทั้งไม่ใช้โอกาสและช่องโหว่ในกฎข้อบังคับ แสวงหาผลประโยชน์ให้กับตนเอง ซึ่งจะทำให้สามารถลดข้อจำกัดของการควบคุมภายในลงได้ ส่งผลให้เกิดการพัฒนาและนำพาองค์กรไปสู่การดำเนินกิจการอย่างยั่งยืน

#### 2) หัวหน้าส่วนงานย่อยและผู้ปฏิบัติ

หัวหน้าส่วนงานย่อยเป็นผู้นำเอาวิธีการควบคุมต่าง ๆ ไปใช้ในการควบคุมงานและกำกับดูแลให้ผู้ปฏิบัติงานปฏิบัติตามวิธีการที่ฝ่ายบริหารกำหนด นอกจากนี้หัวหน้าส่วนงานย่อยยังเป็นผู้ที่มีความรู้ ความเข้าใจปัญหาอุปสรรค จุดอ่อนการควบคุมภายใน และความเสี่ยงในกิจกรรมที่รับผิดชอบเป็นอย่างดี จึงเป็นบุคคลสำคัญที่จะช่วยให้การพัฒนาระบบการควบคุมภายในมีประสิทธิผลยิ่งขึ้น อย่างไรก็ตามหัวหน้าส่วนงานย่อยและผู้ปฏิบัติงานต้องปฏิบัติหน้าที่ด้วยความซื่อสัตย์สุจริตอย่างสม่ำเสมอควบคู่ไปด้วย

#### 3) ผู้ตรวจสอบภายใน

ผู้ตรวจสอบภายในมีหน้าที่และความรับผิดชอบโดยตรงในเรื่องการควบคุมภายใน โดยการประเมินผลการควบคุมภายในอย่างเป็นระบบและมีแบบแผน เพื่อช่วยให้องค์กรสามารถพัฒนากระบวนการการควบคุมภายในให้มีประสิทธิผลและประสิทธิภาพยิ่งขึ้น รวมทั้งเป็นผู้ที่มีบทบาทในการ

กระตุ้นบุคลากรทุกระดับภายในหน่วยงานให้เห็นความสำคัญของการควบคุมภายในและปฏิบัติอย่างมีวินัย

#### 4) วิธีการควบคุมและเครื่องมือที่ใช้

วิธีการควบคุมที่นำมาใช้ในปัจจุบันอาจเหมาะสมกับสภาพแวดล้อมในขณะที่ใช้ เมื่อเหตุการณ์เปลี่ยนแปลงไป วิธีการควบคุมที่ใช้อยู่อาจไม่เหมาะสม ผู้รับผิดชอบในการประเมินผลการควบคุมภายในจะต้องคิดนำวิธีการควบคุมใหม่ ๆ มาปรับปรุงใช้ให้เหมาะสม นอกจากนี้ยังต้องปรับเปลี่ยนเครื่องมือที่ใช้ให้มีความทันสมัยสอดคล้องกับวิวัฒนาการที่เปลี่ยนแปลงไป

### 4. การควบคุม แบ่งได้เป็น 2 ประเภท ดังนี้

#### การควบคุมเชิงนามธรรม (Soft Controls)

หมายถึงการควบคุมที่เกิดขึ้นจากจิตสำนึก การกระทำ ทักษะ ความสามารถ ของบุคลากรทุกระดับที่แสดงออกให้เห็นว่าเป็นสิ่งที่ดีและเป็นประโยชน์ต่อหน่วยรับตรวจ ซึ่งไม่สามารถจับต้องได้ ส่งเสริมให้การปฏิบัติงานประสบผลสำเร็จตามวัตถุประสงค์ของหน่วยรับตรวจ เช่น ความซื่อสัตย์ ความโปร่งใส ความมีคุณธรรมและจริยธรรม ความขยันขันแข็ง ความรับผิดชอบ เป็นต้น

#### การควบคุมเชิงรูปธรรม (Hard Controls)

หมายถึง การควบคุมที่ฝ่ายบริหารกำหนดขึ้นเป็นลายลักษณ์อักษรเพื่อเป็นแนวทางในการปฏิบัติงานสำหรับผู้รับผิดชอบกิจกรรมให้ประสบผลสำเร็จตามวัตถุประสงค์ และเป็นสิ่งที่จับต้องได้ เช่น ผังโครงสร้างหน่วยรับตรวจ นโยบาย และคู่มือปฏิบัติงาน เป็นต้น

การควบคุมภายในจะมีประสิทธิผลเพียงใดก็ขึ้นอยู่กับการควบคุมทั้งสองส่วนประกอบกัน หน่วยรับตรวจที่มีระบบการควบคุมภายในที่มีประสิทธิผลจะให้ความสำคัญในเรื่องการควบคุมเชิงนามธรรม แต่ก็ไม่ได้ละเลยการควบคุมเชิงรูปธรรม

### 5. มาตรฐานการควบคุมภายใน

มาตรฐานการควบคุมภายในประกอบด้วยองค์ประกอบ 5 ประการ ซึ่งผู้กำกับดูแลและฝ่ายบริหาร จะต้องจัดให้มีในการดำเนินงานเพื่อให้บรรลุวัตถุประสงค์ของการควบคุมภายใน

- 1) สภาพแวดล้อมของการควบคุม (Control Environment)
- 2) การประเมินความเสี่ยง (Risk Assessment)
- 3) กิจกรรมการควบคุม (Control Activities)
- 4) สารสนเทศ และการสื่อสาร (Information and Communications)
- 5) การติดตามประเมินผล (Monitoring)

องค์ประกอบทั้ง 5 ประการ มีความเกี่ยวเนื่องสัมพันธ์กันโดยมีสภาพแวดล้อมของการควบคุมเป็นรากฐานที่สำคัญขององค์ประกอบอื่น ๆ องค์ประกอบทั้ง 5 นี้เป็นสิ่งจำเป็นที่มีอยู่ในการดำเนินงานตามภารกิจของหน่วยรับตรวจ เพื่อให้การปฏิบัติงานบรรลุผลสำเร็จตามวัตถุประสงค์ของหน่วยรับตรวจ 3 ประการ คือ

1. การดำเนินงานเกิดประสิทธิผลและประสิทธิภาพ
2. รายงานทางการเงินน่าเชื่อถือ
3. มีการปฏิบัติตามกฎ ระเบียบและข้อบังคับที่เกี่ยวข้อง

### 5.1 สภาพแวดล้อมของการควบคุม

“สภาพแวดล้อมของการควบคุม” หมายถึง ปัจจัยต่าง ๆ ซึ่งร่วมกันส่งผลให้มีการควบคุมขึ้นในหน่วยรับตรวจ หรือทำให้การควบคุมที่มีอยู่ได้ผลดีขึ้น หรือในทางตรงข้ามสภาพแวดล้อมอาจทำให้การควบคุมย่อหย่อนลงได้ตัวอย่างปัจจัยเกี่ยวกับสภาพแวดล้อมการควบคุมภายใน เช่น ปรัชญาและรูปแบบการทำงานของผู้บริหาร ความซื่อสัตย์และจริยธรรม ความรู้ ทักษะและความสามารถของบุคลากร โครงสร้างการจัดองค์กร การมอบอำนาจและหน้าที่ความรับผิดชอบ นโยบายและวิธีบริหารด้านบุคลากร เป็นต้น

ในการดำเนินการเกี่ยวกับสภาพแวดล้อมของการควบคุมผู้กำกับดูแล ฝ่ายบริหาร และบุคลากรของหน่วยรับตรวจต้องสร้างบรรยากาศของการควบคุมเพื่อให้เกิดทัศนคติที่ดีต่อการควบคุมภายใน โดยส่งเสริมให้บุคลากรทุกคนในหน่วยรับตรวจเกิดจิตสำนึกที่ดีในการปฏิบัติงานในความรับผิดชอบ และตระหนักถึงความจำเป็นและความสำคัญของการควบคุมภายใน รวมทั้งดำรงรักษาไว้ซึ่งสภาพแวดล้อมของการควบคุมที่ดี

### 5.2 การประเมินความเสี่ยง

“ความเสี่ยง” หมายถึง โอกาสที่จะเกิดความผิดพลาด ความเสียหาย การรั่วไหล ความสูญเปล่า หรือเหตุการณ์ซึ่งไม่พึงประสงค์ที่ทำให้งานไม่ประสบความสำเร็จตามวัตถุประสงค์และเป้าหมายที่กำหนด

“การประเมินความเสี่ยง” หมายถึง กระบวนการที่ใช้ในการระบุและการวิเคราะห์ ความเสี่ยงที่มีผลกระทบต่อการบรรลุวัตถุประสงค์ของหน่วยรับตรวจ รวมทั้งการกำหนดแนวทางที่จำเป็นต้องใช้ในการควบคุมความเสี่ยง หรือการบริหารความเสี่ยง

ในการดำเนินการเกี่ยวกับการประเมินความเสี่ยง ฝ่ายบริหารต้องประเมินความเสี่ยงทั้งจากปัจจัยภายในและภายนอกที่มีผลกระทบต่อการบรรลุวัตถุประสงค์ของหน่วยรับตรวจอย่างเพียงพอและเหมาะสม

### 5.3 กิจกรรมการควบคุม

“กิจกรรมการควบคุม” หมายถึง นโยบาย และวิธีการต่าง ๆ ที่ฝ่ายบริหารกำหนดให้บุคลากรของหน่วยรับตรวจปฏิบัติเพื่อลดหรือควบคุมความเสี่ยง และได้รับการสนองตอบโดยมีการปฏิบัติตาม

ตัวอย่างกิจกรรมการควบคุม เช่น การสอบทานงาน การดูแลป้องกันทรัพย์สิน การแบ่งแยกหน้าที่งาน เป็นต้น

ในการดำเนินการเกี่ยวกับกิจกรรมการควบคุม ฝ่ายบริหารต้องจัดให้มีกิจกรรมการควบคุมที่มีประสิทธิภาพและประสิทธิผลเพื่อป้องกันหรือลดความเสียหาย ความผิดพลาดที่อาจเกิดขึ้น และให้สามารถบรรลุตามความตามวัตถุประสงค์ของการควบคุมภายใน สำหรับกิจกรรมการควบคุม ในเบื้องต้นจะต้องแบ่งแยกหน้าที่งานภายในหน่วยรับตรวจอย่างเหมาะสม ไม่มอบหมายให้บุคคลใดบุคคลหนึ่งมีหน้าที่รับผิดชอบปฏิบัติงานที่สำคัญหรืองานที่เสี่ยงต่อความเสียหายตั้งแต่ต้นจนจบแต่ถ้ามีความจำเป็นให้กำหนดกิจกรรมที่เหมาะสมทดแทน

### 5.4 สารสนเทศและการสื่อสาร

“สารสนเทศ” หมายถึง ข้อมูลข่าวสารทางการเงินและข้อมูลข่าวสารอื่น ๆ เกี่ยวกับการดำเนินงานของหน่วยรับตรวจไม่ว่าเป็นข้อมูลจากแหล่งภายในหรือภายนอก

ในการดำเนินการเกี่ยวกับสารสนเทศและการสื่อสาร ฝ่ายบริหารต้องจัดให้มีสารสนเทศอย่างเพียงพอ และสื่อสารให้ฝ่ายบริหารและบุคคลากรอื่น ๆ ที่เหมาะสมทั้งภายในและภายนอกหน่วยรับตรวจ ซึ่งจำเป็นต้องใช้สารสนเทศนั้นในรูปแบบที่เหมาะสมและทันเวลา

### 5.5 การติดตามและประเมินผล

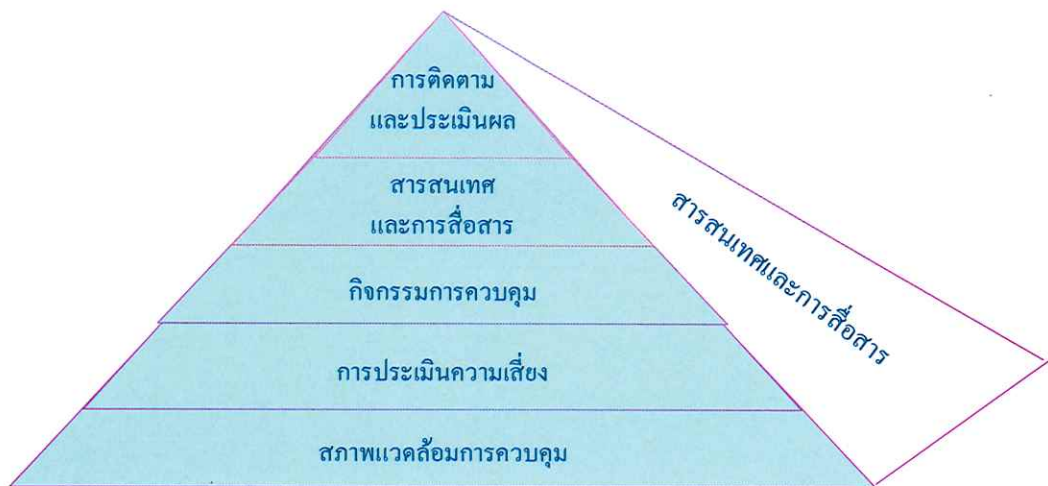
“การติดตามประเมินผล” หมายถึง กระบวนการประเมินคุณภาพการปฏิบัติงานและประเมินสิทธิผลของการควบคุมภายในที่วางไว้อย่างต่อเนื่องและอย่างสม่ำเสมอ โดยการติดตามผลในระหว่างการปฏิบัติงาน (Ongoing Monitoring) และการประเมินผลเป็นรายครั้ง (Separate Evaluation) ซึ่งแยกเป็นการควบคุมด้วยตนเอง (Control Self-Assessment) เช่น การประเมินการควบคุมโดยกลุ่มผู้ปฏิบัติงานภายในส่วนนั้น ๆ และการประเมินการควบคุมอย่างอิสระ (Independent Assessment) เช่น การประเมินโดยผู้ตรวจสอบภายใน การประเมินผลการควบคุมภายใน การประเมินผลการควบคุมภายใน โดยผู้ตรวจสอบภายนอก เป็นต้น

ในการดำเนินการเกี่ยวกับการติดตามประเมินผล ฝ่ายบริหารต้องจัดให้มีการติดตามประเมินผล โดยการติดตามผลในระหว่างการปฏิบัติงาน และการประเมินผลรายครั้งอย่างต่อเนื่องและสม่ำเสมอ เพื่อให้มีความมั่นใจว่า

- ระบบการควบคุมภายในที่วางไว้เพียงพอ เหมาะสมมีประสิทธิภาพและมีการปฏิบัติจริง

- การควบคุมภายในดำเนินไปอย่างมีประสิทธิภาพ
- ข้อตรวจพบจากการตรวจสอบและการสอบทานอื่น ๆ ได้รับการปรับปรุงแก้ไขอย่างเหมาะสมและทันเวลา
- การควบคุมภายในได้รับการปรับปรุงแก้ไขให้สอดคล้องกับสถานการณ์ที่เปลี่ยนแปลงไป

### องค์ประกอบการควบคุมภายใน



## บทที่ 2

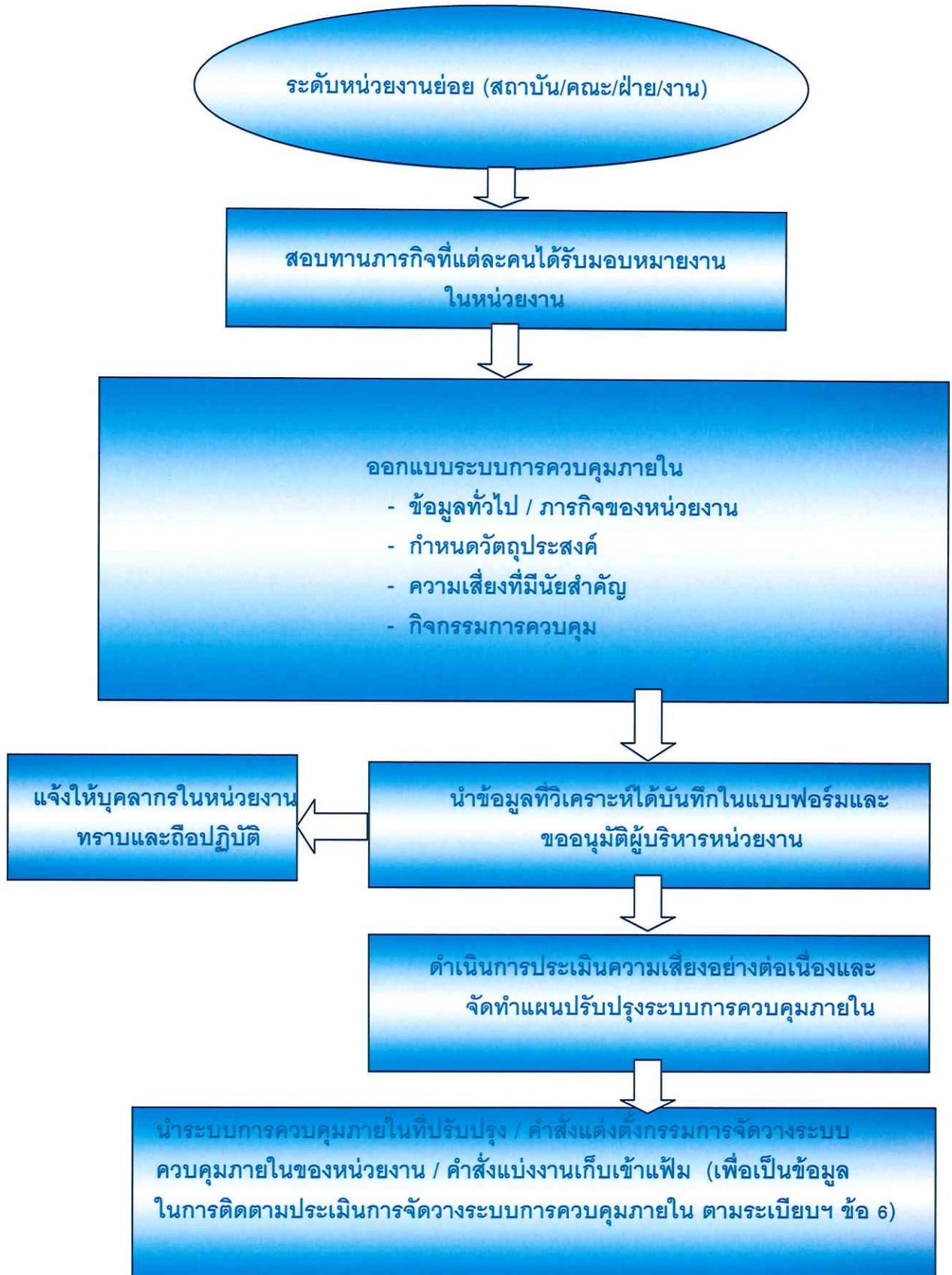
### การจัดวางระบบการควบคุมภายใน

การควบคุมภายในตามมาตรฐาน เป็นกระบวนการที่แทรกอยู่ในงานประจำตามปกติ แต่อาจไม่รู้ว่ามีระบบการควบคุมภายในอยู่แล้ว และที่สำคัญคือไม่มีการตรวจสอบระบบการควบคุมภายในว่ายังมีคุณภาพอยู่หรือไม่ การกำหนดหรือออกแบบการควบคุมโดยทั่วไป จึงใช้วิธีปรับปรุงการควบคุมที่มีอยู่แล้ว โดยเริ่มจากการทำความเข้าใจกับภารกิจ วัตถุประสงค์ระดับหน่วยงาน และระดับกิจกรรมมาตรฐานการควบคุมภายใน กฎหมาย มติคณะรัฐมนตรี ระเบียบข้อบังคับที่เกี่ยวข้องกับการควบคุมภายใน หลังจากนั้นจึงสอบถามสภาพแวดล้อมการควบคุม การประเมินความเสี่ยง และออกแบบการควบคุมเพื่อป้องกันหรือลดความเสี่ยงให้อยู่ในระดับที่เหมาะสมหรือเป็นที่ยอมรับได้

การกำหนดหรือออกแบบระบบการควบคุมภายใน ควรมีขั้นตอนดังนี้

1. กำหนดวัตถุประสงค์ในการดำเนินงานทั้งในระดับส่วนงานย่อยและระดับกิจกรรมให้สอดคล้องกับภารกิจของหน่วยงาน และเพื่อให้มีความมั่นใจว่าระบบการควบคุมภายในสามารถช่วยให้บรรลุผลสำเร็จตามวัตถุประสงค์ของการควบคุมภายใน ด้านการดำเนินงาน ( O ) การรายงานทางการเงิน ( F ) และการปฏิบัติตามกฎหมายระเบียบ ข้อบังคับและมติคณะรัฐมนตรี ( C ) จึงควรกำหนดไว้ด้วยว่าวัตถุประสงค์ที่กำหนดนั้นเป็นวัตถุประสงค์ของการควบคุมภายในด้านใด
2. ค้นหาความเสี่ยงต่าง ๆ ที่มีนัยสำคัญที่อาจทำให้การดำเนินงานไม่บรรลุวัตถุประสงค์
3. พิจารณาการควบคุมที่มีอยู่แล้ว ว่าสามารถที่จะป้องกันหรือลดความเสี่ยงได้ในระดับใด
4. ระบุกิจกรรมการควบคุมใหม่เพื่อป้องกันความเสี่ยงหรือลดความเสี่ยงที่เหลือให้อยู่ในระดับที่ยอมรับได้
5. ประเมินค่าใช้จ่ายในการจัดให้มีหรือรักษากิจกรรมการควบคุมไว้ ซึ่งต้องไม่สูงกว่าประโยชน์ที่จะได้รับจากการมีกิจกรรมการควบคุม
6. จัดทำแผนในการนำกิจกรรมการควบคุมไปใช้
7. นำกิจกรรมการควบคุมไปปฏิบัติ และติดตามประเมินผล

กระบวนการจัดวางระบบการควบคุมภายใน



### บทที่ 3

#### การติดตามประเมินผลการควบคุมภายในระดับหน่วยงาน

ระบบการควบคุมภายในถึงแม้จะกำหนดไว้ได้ดีเพียงใด เมื่อระยะเวลาผ่านไปความมีประสิทธิภาพและประสิทธิผลของการควบคุมด้านต่าง ๆ ที่กำหนดไว้ อาจเปลี่ยนแปลงได้เนื่องจากสภาพแวดล้อมทั้งภายในและภายนอก เช่น การเปลี่ยนแปลงผู้บริหาร การเปลี่ยนแปลงด้านกฎหมายระเบียบ ข้อบังคับ เป็นต้น การติดตามประเมินผลการควบคุมภายในจะทำให้เกิดความมั่นใจว่าระบบการควบคุมภายในที่มีอยู่ยังคงสามารถป้องกันหรือลดความเสี่ยงให้อยู่ในระดับที่ยอมรับได้หรือจำเป็นต้องปรับปรุงให้ทันสมัยอยู่เสมอตามสถานการณ์ที่เปลี่ยนไป

#### ขั้นตอนการประเมินผลการควบคุมภายใน



\* จากหนังสือ แนวทาง : การจัดวางระบบการควบคุมภายในและการประเมินผลการควบคุมภายใน  
ของสำนักงาน การตรวจเงินแผ่นดิน

ภาคผนวก ก แบบประเมินองค์ประกอบขององค์ประกอบการควบคุมภายใน ผู้ใช้หรือผู้ประเมินอาจปรับปรุงแก้ไขเพิ่มเติมข้อความตามความเหมาะสมกับหน่วยงานได้  
ภาคผนวก ข แบบสอบถามการควบคุมภายใน หากงานที่ปฏิบัติไม่ใช่ตามแบบกำหนดให้พิจารณาจากข้อมูลในหน่วยงาน มาตรฐานแนวทางการปฏิบัติงาน ซึ่งสามารถนำมาเป็นแนวทางในการกำหนดข้อคำถามและปรับให้เหมาะสมกับเหตุการณ์ปัจจุบันก่อนนำไปใช้



## การดำเนินการประเมินผลการควบคุมภายใน

### การประเมินผลระดับหน่วยงาน

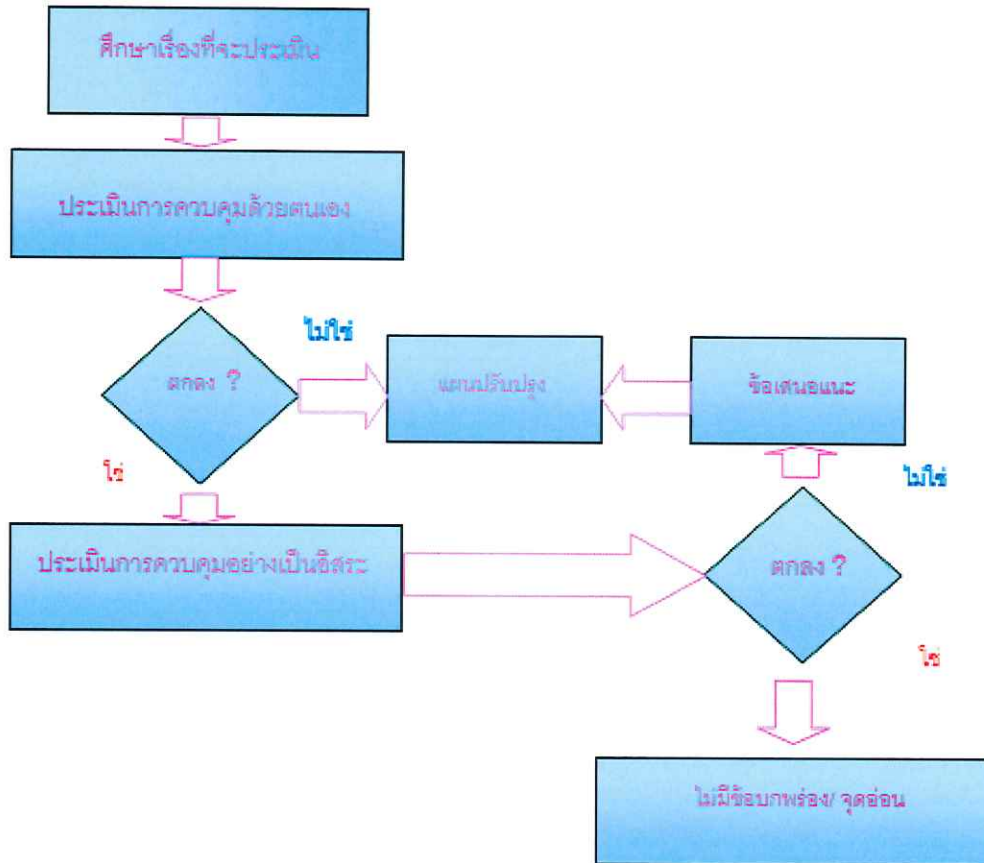
1. การประเมินเกี่ยวกับการมีอยู่และความเหมาะสมของ 5 องค์ประกอบของการควบคุมภายในและการบรรลุวัตถุประสงค์ของการควบคุมภายในของกิจกรรมต่าง ๆ โดยใช้แบบประเมินองค์ประกอบของการควบคุมภายใน ( ภาคผนวก ก. แนวทาง : การจัดวางระบบการควบคุมภายในและการประเมินผลการควบคุมภายใน )
2. ประเมินการควบคุมภายในที่มีอยู่ของกิจกรรมต่าง ๆ โดยการทดสอบการมีอยู่จริงและการปฏิบัติงานจริง โดยอาจใช้วิธีสังเกตการณ์ สอบถามหรือสัมภาษณ์ผู้ปฏิบัติงาน รวมทั้งการตรวจสอบเอกสารหลักฐานที่เกี่ยวข้อง แล้วบันทึกไว้เป็นลายลักษณ์อักษร
3. ประเมินความเสี่ยงที่ยังมีอยู่ที่เกี่ยวข้องกับการบรรลุวัตถุประสงค์ของกิจกรรมต่าง ๆ เริ่มด้วยการระบุปัญหาอุปสรรค เหตุการณ์ที่ไม่พึงประสงค์ที่อาจเกิดขึ้นแล้วส่งผลให้ไม่บรรลุวัตถุประสงค์ตามที่กำหนดไว้ โดยใช้แบบสอบถามการควบคุมภายใน ( ภาคผนวก ข. แนวทาง : การจัดวางระบบการควบคุมภายในและการประเมินผลการควบคุมภายใน )

### การสรุปผลการประเมินและจัดทำเอกสารการประเมิน

ผู้ประเมินควรสรุปผลการประเมินการควบคุมด้วยตนเอง และนำข้อมูลสรุปผลมาจัดทำรายงานของส่วนงานย่อย โดยดำเนินการตามขั้นตอนดังนี้

1. จากผลการประเมินจุดอ่อนหรือความเสี่ยงที่มีนัยสำคัญให้วิเคราะห์ความเพียงพอและประสิทธิผลของการควบคุมภายใน ระบุและเสนอมาตรการปรับปรุงแก้ไขตามความจำเป็นและเหมาะสม
2. การวิเคราะห์ความเพียงพอและประสิทธิผลของการควบคุมภายในว่าการควบคุมที่กำหนดขึ้นเพียงพอและครอบคลุมทุกกิจกรรมที่สำคัญ รวมทั้งมีองค์ประกอบของการควบคุมภายในครบทั้ง 5 องค์ประกอบหรือไม่ มีการปฏิบัติงานจริงและสามารถลดความเสี่ยงตามที่ระบุหรือไม่ และหากมีการปฏิบัติงานจริงตามระบบที่มีอยู่จะได้รับผลสำเร็จตามวัตถุประสงค์หรือไม่
3. นำผลการวิเคราะห์มาสรุปความเพียงพอและประสิทธิผลของการควบคุมว่าถ้าระบบการควบคุมที่มีอยู่และใช้จริง บุคลากรในหน่วยงานได้ปฏิบัติตามที่กำหนดไว้จะช่วยสร้างความมั่นใจอย่างสมเหตุสมผลในความสำเร็จตามวัตถุประสงค์และเป้าหมายที่กำหนดว่าระบบการควบคุมภายในมีประสิทธิผล
4. เสนอวิธีการแก้ไขข้อบกพร่องหรือจุดอ่อนที่พบ รวมทั้งการปรับปรุงแก้ไขที่ต้องดำเนินการต่อไป โดยคำนึงถึงความเหมาะสมสามารถปฏิบัติได้และประโยชน์ที่ได้รับคุ้มค่างับต้นทุนที่ต้องเสียไปจากการดำเนินการแก้ไขปรับปรุง
5. จัดทำรายงานตามแบบที่สำนักงานการตรวจเงินแผ่นดินกำหนด รายงานของหน่วยงานประกอบด้วย
  - 1) รายงานผลการประเมินองค์ประกอบของการควบคุมภายใน - แบบ ปย. 1
  - 2) รายงานการประเมินผลและการปรับปรุงการควบคุมภายใน - แบบ ปย. 2

### กระบวนการประเมินการควบคุมภายใน

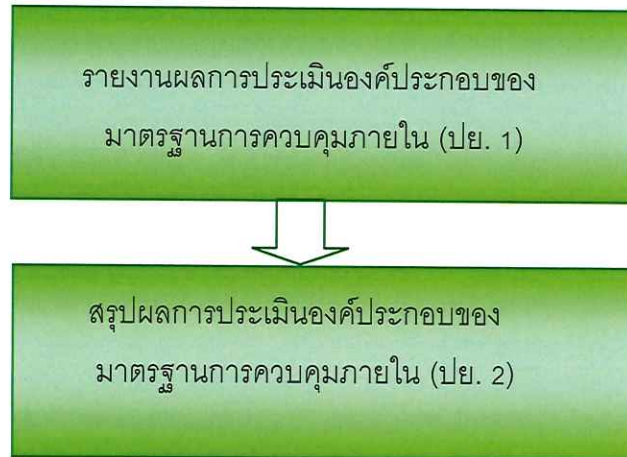


\*\*\*\* สำหรับหน่วยงาน จัดทำเฉพาะการประเมินการควบคุมด้วยตนเอง สำหรับการประเมินการควบคุมอย่างเป็นอิสระจะเป็นการประเมินในระดับหน่วยรับตรวจโดยผู้ตรวจสอบภายใน

## การประเมินการควบคุมด้วยตนเอง

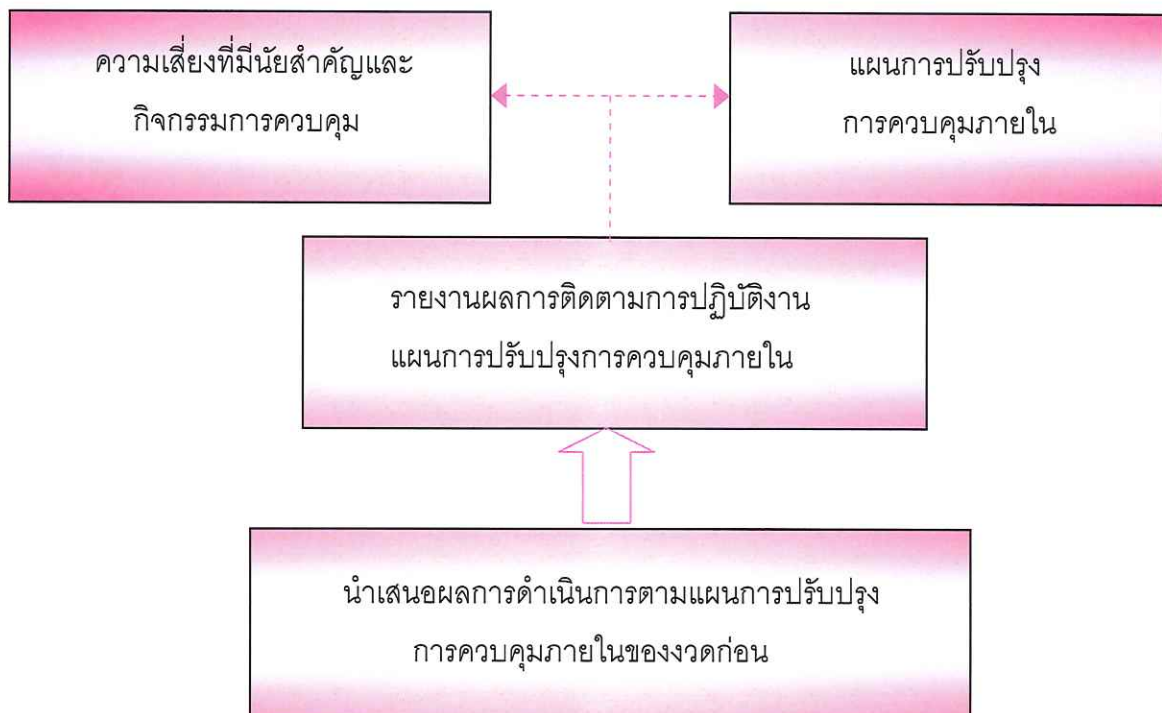
### ขั้นตอนที่ 1

ประเมินแต่ละองค์ประกอบของมาตรฐานการควบคุมภายใน



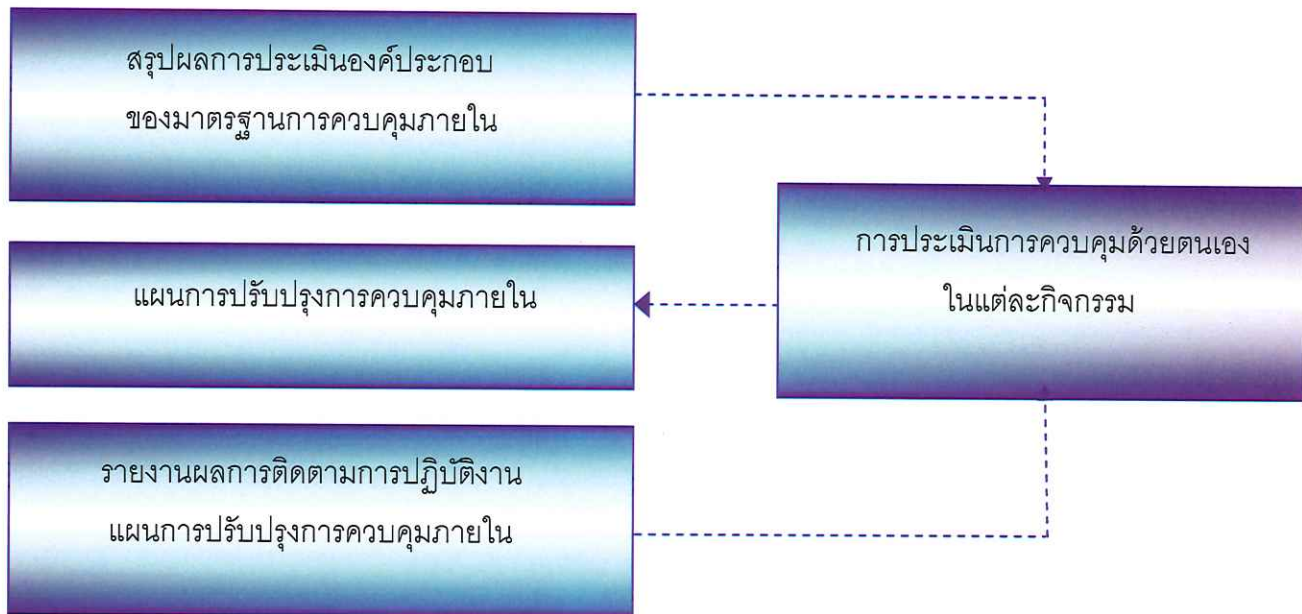
### ขั้นตอนที่ 2

ติดตามผลการปฏิบัติงานแผนการปรับปรุงการควบคุมภายในของงวดก่อน



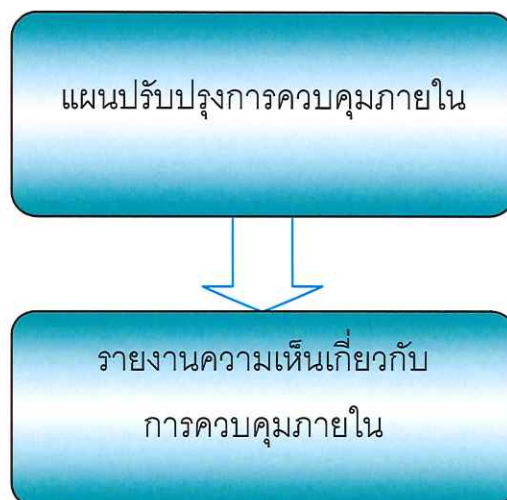
### ขั้นตอนที่ 3

พิจารณาความเพียงพอและความเหมาะสมของการควบคุมภายใน



### ขั้นตอนที่ 4

จัดทำความเห็นเกี่ยวกับการควบคุมภายใน



ภาคผนวก

ชื่อหน่วยงาน .....

รายงานผลการประเมินองค์ประกอบของการควบคุมภายใน  
ณ วันที่.....เดือน.....พ.ศ. ....

องค์ประกอบของการควบคุมภายใน	ผลการประเมิน / ข้อสรุป
1. สภาพแวดล้อมการควบคุม 1.1..... 1.2..... ฯลฯ	
2. การประเมินความเสี่ยง 2.1..... 2.2..... ฯลฯ	
3. กิจกรรมการควบคุม 3.1..... 3.2..... ฯลฯ	
4. สารสนเทศและการสื่อสาร 4.1..... 4.2..... ฯลฯ	
5. การติดตามประเมินผล 5.1..... 5.2..... ฯลฯ	

ผลการประเมินโดยรวม

.....  
 .....  
 .....

ชื่อผู้รายงาน.....  
 (ชื่อหัวหน้าหน่วยงาน)

ตำแหน่ง.....

วันที่..... เดือน..... พ.ศ. ....

**ภาคผนวก ก**  
**ตัวอย่างแบบประเมินองค์ประกอบ**  
**ของการควบคุมภายใน**

## ตัวอย่างแบบประเมินองค์ประกอบของการควบคุมภายใน

แบบประเมินองค์ประกอบการควบคุมภายใน เป็นเครื่องมือสำหรับการบริหารการควบคุมภายในและการประเมินผลการควบคุมภายใน เพื่อช่วยให้ผู้บริหารและผู้ประเมินพิจารณาตัดสินได้ว่า ระบบการควบคุมภายในของหน่วยรับตรวจได้รับการออกแบบอย่างเหมาะสมและเพียงพอ หรือไม่ ควรปรับปรุงแก้ไขในจุดใด อย่างไร

แบบประเมินฯ นี้แยกเป็น 5 องค์ประกอบของการควบคุมภายใน ในแต่ละองค์ประกอบ ประกอบด้วยข้อความภายใต้หัวข้อหลักๆ และหัวข้อย่อยที่เกี่ยวข้องกับหัวข้อหลัก ผู้ใช้หรือผู้ประเมินอาจปรับปรุงแก้ไขเพิ่มเติมข้อความตามความเหมาะสม ช่องว่างใต้หัวข้อ “ความเห็น/คำอธิบาย” ใช้สำหรับบันทึกข้อคิดเห็นหรือคำอธิบายในหัวข้อนั้นๆ

ข้อคิดเห็นหรือคำอธิบายจะไม่ใช่เป็นลักษณะ “ใช่” หรือ “ไม่ใช่” แต่จะสรุปรวมว่าหน่วยงานให้ความสำคัญหรือปฏิบัติอย่างไรในเรื่องนั้นๆ ซึ่งจะช่วยให้ได้ข้อสรุปเกี่ยวกับการควบคุมภายในของแต่ละองค์ประกอบของการควบคุมภายใน ส่วนที่ว่างตอนท้ายของแต่ละองค์ประกอบการควบคุมภายใน ใช้สำหรับบันทึกผลการประเมินโดยทั่วไป และระบุวิธีการที่ควรปฏิบัติ หรือควรพิจารณาองค์ประกอบนั้นๆ และช่องว่างตอนท้ายสุดของแบบประเมินใช้สรุปผลการประเมินการควบคุมภายในโดยรวม

ในการพิจารณาให้ข้อสรุปผลการประเมินแต่ละองค์ประกอบของการควบคุมภายใน ผู้ประเมินควรใช้วิจารณญาณว่า

1. ข้อความใต้ข้อต่างๆ ในแบบประเมิน เหมาะสมที่จะนำไปประยุกต์ใช้กับเหตุการณ์ต่างๆ ในองค์กรหรือไม่ ถ้าไม่เหมาะสม ควรปรับปรุงแก้ไขเนื้อหาแบบประเมิน ในหัวข้อย่อยนั้นๆ ก่อน
2. หน่วยที่ได้รับการประเมินมีการปฏิบัติตามที่ระบุ หรือไม่ อย่างไร
3. การปฏิบัติจริงมีจุดอ่อนของการควบคุมภายใน หรือไม่ อย่างไร
4. การปฏิบัติจริงมีผลกระทบต่อการบรรลุวัตถุประสงค์ หรือไม่ อย่างไร



จุดที่ควรประเมิน	ความเห็น / คำอธิบาย
<p><b>1. สภาพแวดล้อมของการควบคุม</b></p> <p>ผู้ประเมินควรพิจารณาแต่ละปัจจัยที่มีผลกระทบต่อสภาพแวดล้อมการควบคุมเพื่อพิจารณาว่า หน่วยรับตรวจมีสภาพแวดล้อมการควบคุมที่ดีหรือไม่</p> <p><b>1.1 ปรัชญาและรูปแบบการทำงานของผู้บริหาร</b></p> <ul style="list-style-type: none"> <li>■ มีทัศนคติที่ดีและสนับสนุนการปฏิบัติหน้าที่ภายในองค์กร รวมทั้งการติดตามผล การตรวจสอบและการประเมินผล ทั้งจากการตรวจสอบภายในและการตรวจสอบภายนอก</li> <li>■ มีทัศนคติที่เหมาะสมต่อการรายงานทางการเงินงบประมาณ และการดำเนินงาน</li> <li>■ มีทัศนคติและการปฏิบัติที่เหมาะสมต่อการกระจายอำนาจ</li> <li>■ มีทัศนคติที่เหมาะสมในการจัดการความเสี่ยงจากการวิเคราะห์ความเสี่ยงที่เกี่ยวข้องอย่างรอบคอบ และการพิจารณาวิธีการลดหรือป้องกันความเสี่ยง</li> <li>■ มีความมุ่งมั่นที่จะใช้การบริหารแบบมุ่งผลสัมฤทธิ์ของงาน (Performance – Based Management)</li> </ul> <p><b>1.2 ความซื่อสัตย์และจรรยาบรรณ</b></p> <ul style="list-style-type: none"> <li>■ มีข้อกำหนดด้านจรรยาบรรณและบทลงโทษเป็นลายลักษณ์อักษร และเวียนให้พนักงานทุกคนลงนามรับทราบเป็นครั้งคราว</li> <li>■ พนักงานทราบและเข้าใจลักษณะของพฤติกรรมที่ยอมรับและไม่ยอมรับและบทลงโทษตามข้อกำหนดด้านจรรยาบรรณ และแนวทางการปฏิบัติที่ถูกต้อง</li> <li>■ ฝ่ายบริหารส่งเสริมและสนับสนุนวัฒนธรรมองค์กรที่มุ่งเน้นความสำคัญของความซื่อสัตย์และจรรยาบรรณ</li> <li>■ ฝ่ายบริหารมีการดำเนินการตามควรแก่กรณี เมื่อไม่มีการปฏิบัติตามนโยบาย วิธีปฏิบัติ หรือระเบียบปฏิบัติ</li> <li>■ ฝ่ายบริหารกำหนดเป้าหมายการดำเนินงานที่เป็นไปได้ และไม่สร้างความกดดันให้แก่พนักงานในการปฏิบัติงานให้บรรลุตามเป้าหมายที่เป็นไปไม่ได้</li> </ul>	



**ภาคผนวก ข**  
**ตัวอย่างแบบสอบถามการควบคุมภายใน**

## ตัวอย่างแบบสอบถามการควบคุมภายในและคำแนะนำการใช้แบบสอบถาม

### วัตถุประสงค์

แบบสอบถามการควบคุมภายในนี้จัดทำขึ้นเพื่อให้ทราบความเสี่ยงทั่วไปที่มีผลกระทบต่อกระบวนการบรรลุวัตถุประสงค์ของการควบคุมภายใน และใช้ประเมินความเพียงพอของระบบการควบคุมภายใน เพื่อการปรับปรุงแก้ไขต่อไป

### แบบสอบถาม

แบบสอบถามมี 4 ชุด คือ

ชุดที่ 1 แบบสอบถามด้านการบริหาร สำหรับสอบถามผู้บริหารที่รับผิดชอบด้านบริหาร

ชุดที่ 2 แบบสอบถามด้านการเงิน สำหรับสอบถามผู้บริหารและเจ้าหน้าที่ผู้รับผิดชอบด้านการเงิน

ชุดที่ 3 แบบสอบถามด้านการผลิต สำหรับสอบถามผู้บริหารและเจ้าหน้าที่ผู้รับผิดชอบด้านการผลิต

ชุดที่ 4 แบบสอบถามด้านอื่นๆ สำหรับสอบถามผู้บริหารและเจ้าหน้าที่ผู้รับผิดชอบด้านบุคลากร ด้านระบบสารสนเทศและด้านพัสดุ

แบบสอบถามทั้ง 4 ชุด เป็นเพียงตัวอย่าง ผู้ใช้สามารถปรับปรุงแก้ไขได้ตามความเหมาะสม

### การใช้แบบสอบถาม

1. ผู้ประเมินเป็นผู้ถามตามแบบสอบถาม ถ้ามีการปฏิบัติตามคำถามแสดงถึงการควบคุมภายในที่ดีให้กรอกเครื่องหมาย “✓” ในช่อง “มี/ใช่” ถ้าไม่มีการปฏิบัติตามที่ถามให้กรอกเครื่องหมาย “✗” ในช่อง “ไม่มี/ไม่ใช่” ถ้าไม่มีกิจกรรมที่เกี่ยวกับเรื่องที่ถามให้กรอกในช่อง “ไม่มี/ไม่ใช่” โดยใช้อักษร NA ซึ่งย่อมาจาก Not Applicable และหมายเหตุว่า ไม่มีเรื่องที่เกี่ยวข้องกับคำถาม

2. คำตอบว่า “ไม่มี/ไม่ใช่” หมายถึง มิได้ปฏิบัติตามคำถาม แสดงถึงจุดอ่อนของระบบการควบคุมภายใน ผู้ประเมินควรทดสอบและหาสาเหตุ และพิจารณาว่ามีการควบคุมอื่นทดแทนหรือไม่

จากคำตอบที่ได้รับ ผู้สอบทานหรือผู้ประเมินควรสังเกตการณ์การปฏิบัติงานจริง การวิเคราะห์เอกสารหลักฐาน หรือคำตอบของผู้ที่มีความรู้ในเรื่องที่ถามและเชื่อถือได้ เพื่อสรุปคำตอบและอธิบายวิธีปฏิบัติในแต่ละข้อของคำถามในช่อง “คำอธิบาย/คำตอบ” เพื่อให้ได้ข้อมูลที่ถูกต้องที่จะนำมาประเมินความเพียงพอของระบบการควบคุมภายใน

3. จากข้อมูลในช่อง “คำอธิบาย/คำตอบ” จะนำมาพิจารณาประเมินความเพียงพอของระบบการควบคุมภายในของแต่ละด้านและแต่ละเรื่องในด้านนั้นๆ

## ตัวอย่างแบบสอบถามการควบคุมภายใน

### ชุดที่ 1 ด้านการบริหาร

ผู้ที่ตอบแบบสอบถามด้านนี้ได้ดีที่สุด คือ ผู้บริหารที่รับผิดชอบด้านการบริหารของหน่วยรับตรวจ การสรุปคำถามคำตอบในช่อง “คำอธิบาย/คำตอบ” จะนำข้อมูลจากการสังเกตการณ์ การปฏิบัติงาน การวิเคราะห์เอกสารหลักฐาน และการสัมภาษณ์ผู้มีความรู้ในเรื่องที่สอบถาม

แบบสอบถามด้านการบริหาร ประกอบด้วยเรื่องต่าง ๆ ดังนี้

1. ภารกิจ
  - 1.1 วัตถุประสงค์หลัก
  - 1.2 การวางแผน
  - 1.3 การติดตามผล
2. กระบวนการปฏิบัติงาน
  - 2.1 ประสิทธิภาพ
  - 2.2 ประสิทธิภาพ
3. การใช้ทรัพยากร
  - 3.1 การจัดสรรทรัพยากร
  - 3.2 ประสิทธิภาพของการใช้ทรัพยากร
4. สภาพแวดล้อมของการดำเนินงาน
  - 4.1 การปฏิบัติตามกฎ ระเบียบและข้อบังคับ
  - 4.2 ความสอดคล้องกับสภาพแวดล้อมการดำเนินงาน

**ตัวอย่างแบบสอบถามการควบคุมภายใน  
ด้านการบริหาร**

คำถาม	มี / ใช่	ไม่มี / ไม่ใช่	คำอธิบาย / คำตอบ
<p><b>1. การกิจ</b></p> <p><b>1.1 วัตถุประสงค์หลัก</b></p> <ul style="list-style-type: none"> <li>▪ หน่วยรับตรวจมีการกำหนดภารกิจเป็นลายลักษณ์อักษร</li> <li>▪ ภารกิจที่กำหนดมีความชัดเจน กะทัดรัด และเข้าใจง่าย สอดคล้องกับภารกิจขององค์กรที่กำกับดูแล (อาทิ กระทรวง ทบวง กรม จังหวัด) เป็นไปตามกฎหมายระเบียบข้อบังคับที่เกี่ยวข้องหรือไม่</li> <li>▪ มีการประกาศให้บุคลากรของหน่วยรับตรวจทุกคนทราบภารกิจขององค์กรหรือไม่</li> <li>▪ ฝ่ายบริหารมีการกำหนดวัตถุประสงค์และเป้าหมายการดำเนินงานของหน่วยรับตรวจหรือไม่</li> <li>▪ วัตถุประสงค์และเป้าหมายการดำเนินงานที่กำหนดสอดคล้องกับภารกิจและสามารถวัดผลสำเร็จได้หรือไม่</li> <li>▪ วัตถุประสงค์การดำเนินงานมีการแบ่งออกเป็นวัตถุประสงค์ย่อยในระดับกิจกรรม หรือส่วนงานย่อยหรือไม่</li> <li>▪ มีการกำหนดวิธีการ เพื่อให้บุคลากรเข้าใจในงานที่ปฏิบัติว่าจะช่วยให้บรรลุวัตถุประสงค์ของการดำเนินงานของส่วนงานย่อย ที่เขาปฏิบัติงาน และบรรลุวัตถุประสงค์ตามภารกิจขององค์กรหรือไม่</li> </ul> <p><b>1.2 การวางแผน</b></p> <ul style="list-style-type: none"> <li>▪ ฝ่ายบริหารมีการจัดทำแผนเพื่อให้บรรลุตามวัตถุประสงค์และเป้าหมายการดำเนินงานที่กำหนดหรือไม่</li> </ul>			

คำถาม	มี / ใช่	ไม่มี / ไม่ใช่	คำอธิบาย / คำตอบ
<ul style="list-style-type: none"> <li>■ แผนที่จัดทำมีการกำหนดวัตถุประสงค์เป้าหมาย วิธีการดำเนินงาน งบประมาณ อัตรากำลังและระยะเวลาดำเนินงานไว้อย่างชัดเจนหรือไม่</li> <li>■ มีการสื่อสารให้กับบุคลากรที่รับผิดชอบปฏิบัติตามแผนทราบหรือไม่</li> <li>■ มีการมอบหมายหน้าที่ความรับผิดชอบในการดำเนินการตามแผนให้แก่เจ้าหน้าที่หรือไม่</li> </ul> <p><b>1.3 การติดตามผล</b></p> <ul style="list-style-type: none"> <li>■ มีการประเมินความคืบหน้าของการบรรลุวัตถุประสงค์การดำเนินงานขององค์กรเป็นครั้งคราวหรือไม่ อย่างไร</li> <li>■ การประเมินความคืบหน้าได้รวมการเปรียบเทียบผลการใช้จ่ายเงินจริงกับงบประมาณและสาเหตุของความแตกต่างของจำนวนเงินที่ใช้จ่ายจริงกับงบประมาณหรือไม่</li> <li>■ การประเมินความคืบหน้ามีการดำเนินการในช่วงเวลาและความถี่ที่เหมาะสมหรือไม่</li> <li>■ มีการแจ้งผลการประเมินให้บุคลากรที่รับผิดชอบทราบและแก้ไขปรับปรุงการดำเนินงานหรือไม่</li> <li>■ บุคลากรที่รับผิดชอบได้ร้องขอให้มีการทบทวนหรือปรับปรุงวัตถุประสงค์การดำเนินงานแผนและกระบวนการดำเนินงานหรือไม่</li> </ul> <p><b>2. กระบวนการปฏิบัติงาน</b></p> <p><b>2.1 ประสิทธิภาพ</b></p> <ul style="list-style-type: none"> <li>■ กระบวนการปฏิบัติงานที่สำคัญในการดำเนินงานตามภารกิจได้รับการพิจารณาและกำหนดโดยฝ่ายบริหารหรือไม่</li> <li>■ ฝ่ายบริหารมีการติดตามผลเกี่ยวกับประสิทธิภาพของกระบวนการปฏิบัติงานหรือไม่</li> </ul>			

คำถาม	มี / ใช่	ไม่มี / ไม่ใช่	คำอธิบาย / คำตอบ
<ul style="list-style-type: none"> <li>■ ในช่วง 2 – 3 ปี ที่ผ่านมา มีการประเมินผล การดำเนินงานในระดับผลผลิต (Output) หรือผลลัพธ์ (Outcome) ขององค์กรว่า บรรลุตามวัตถุประสงค์และเป้าหมายที่ กำหนด หรือไม่</li> <li>■ ข้อเสนอแนะจากมาตรการปรับปรุง ประสิทธิภาพของการดำเนินงานได้มีการ นำไปปฏิบัติและจัดทำเป็นเอกสารใน รูปแบบที่สามารถแก้ไขปรับปรุงได้ง่าย และเป็นปัจจุบันหรือไม่</li> </ul> <p><b>2.2 ประสิทธิภาพ</b></p> <ul style="list-style-type: none"> <li>■ มีการคำนวณและเปรียบเทียบต้นทุนของ การดำเนินงานกับผลผลิตหรือผลลัพธ์ว่า มีประสิทธิภาพหรือไม่</li> <li>■ มีการเปรียบเทียบประสิทธิภาพดังกล่าว กับองค์กรอื่นที่มีลักษณะการดำเนินงาน เช่นเดียวกัน หรือไม่</li> <li>■ ข้อเสนอแนะได้นำมาปรับปรุงแก้ไขทัน ต่อเหตุการณ์และมีการดำเนินงานอย่าง เหมาะสมหรือไม่</li> </ul> <p><b>3. การใช้ทรัพยากร</b></p> <p><b>3.1 การจัดสรรทรัพยากร</b></p> <ul style="list-style-type: none"> <li>■ ทรัพยากรที่มีอยู่ภายในองค์กรได้รับการ จัดสรรให้กับกระบวนการดำเนินงาน ทั้งหมดหรือไม่</li> <li>■ ทรัพยากรที่มีการใช้ประโยชน์น้อยได้รับการแก้ไขปรับปรุงให้ดีขึ้นหรือไม่</li> <li>■ มีการจัดลำดับความสำคัญของ วัตถุประสงค์การดำเนินงานหรือไม่</li> <li>■ การจัดสรรทรัพยากรได้ถือปฏิบัติอย่าง สม่าเสมอเพื่อให้องค์กรบรรลุผลที่ดีที่สุด ในด้านประสิทธิผลกับประสิทธิภาพ หรือไม่</li> </ul>			



คำถาม	มี / ใช่	ไม่มี / ไม่ใช่	คำอธิบาย / คำตอบ
<p><b>3.2 ประสิทธิภาพของการใช้ทรัพยากร</b></p> <ul style="list-style-type: none"> <li>▪ คุณลักษณะเฉพาะตำแหน่ง ของตำแหน่งที่สำคัญ มีการกำหนดหน้าที่ไว้ชัดเจน และปฏิบัติงานตามที่กำหนดหรือไม่</li> <li>▪ มีคู่มือแสดงการใช้อุปกรณ์ เครื่องมือ ระบบสารสนเทศ และการบริหารเงินงบประมาณหรือไม่</li> <li>▪ มีการกำหนดวิธีปฏิบัติเกี่ยวกับการจัดสรรทรัพยากรแต่ละประเภท เพื่อสนับสนุนการบรรลุวัตถุประสงค์ของการดำเนินงานหรือไม่</li> <li>▪ กรณีการดำเนินงานต่ำกว่าระดับที่กำหนด มีการปฏิบัติที่เหมาะสม เพื่อปรับปรุงการดำเนินงานหรือไม่</li> <li>▪ บุคลากรยอมรับมาตรฐานการปฏิบัติงานที่กำหนดว่าจะต้องปฏิบัติได้ในระดับที่กำหนดหรือสูงกว่าหรือไม่</li> <li>▪ มีแผนการฝึกอบรมที่เพียงพอสำหรับบุคลากร ในการฝึกฝนทักษะและความสามารถที่จำเป็นต่อการปฏิบัติงานหรือไม่</li> <li>▪ มีแผนการจูงใจให้บุคลากรพัฒนาทักษะและความสามารถของตนเองหรือไม่</li> </ul> <p><b>4. สภาพแวดล้อมของการดำเนินงาน</b></p> <p><b>4.1 การปฏิบัติตามกฎ ระเบียบและข้อบังคับ</b></p> <ul style="list-style-type: none"> <li>▪ มีการระบุกฎหมาย ระเบียบ ข้อบังคับและมาตรฐานที่สำคัญและจำเป็นต่อการดำเนินงานหรือไม่</li> <li>▪ มีการกำหนดวิธีการปฏิบัติตามกฎหมาย ระเบียบ ข้อบังคับ และมาตรฐานที่กำหนดหรือไม่</li> <li>▪ มีกลไกการติดตามการปฏิบัติตามกฎหมาย ระเบียบ ข้อบังคับ และมาตรฐานหรือไม่</li> </ul>			

คำถาม	มี / ใช่	ไม่มี / ไม่ใช่	คำอธิบาย / คำตอบ
<p>4.2 ความสอดคล้องกับสภาพแวดล้อมการดำเนินงาน</p> <ul style="list-style-type: none"> <li>■ มีการระบุปัจจัยภายนอกที่มีผลกระทบที่มีนัยสำคัญต่อการดำเนินงานในอนาคตขององค์กรหรือไม่ (เช่น แนวโน้มการเปลี่ยนแปลงด้านเศรษฐกิจ ด้านเทคโนโลยี และการออกกฎระเบียบใหม่ๆ)</li> <li>■ มีการติดตามผลและวางแผนป้องกันหรือลดผลกระทบที่จะเกิดขึ้นจากปัจจัยภายนอกหรือไม่</li> </ul>			

**สรุป : การควบคุมด้านการบริหาร**

.....(จากข้อ 1 - 4 มีการควบคุมที่เพียงพอหรือไม่ เพื่อให้ความมั่นใจว่า การดำเนินงานด้านการบริหารเป็นไปตามภารกิจ กระบวนการปฏิบัติงานและการใช้ทรัพยากรและสภาพแวดล้อมของการดำเนินงานที่มีประสิทธิภาพและประสิทธิผลหรือไม่).....

ชื่อผู้ประเมิน .....

ตำแหน่ง .....

วันที่...../...../.....

## ตัวอย่างแบบสอบถามการควบคุมภายใน ชุดที่ 2 ด้านการเงิน

แบบสอบถามนี้จะช่วยให้ทราบข้อมูลเกี่ยวกับ ความน่าเชื่อถือของข้อมูลการเงิน และ รายงานการเงิน ผู้ที่สามารถตอบแบบสอบถามชุดที่ 2 ได้ดีที่สุด คือ ผู้บริหารระดับกลาง หรือกลุ่มผู้บริหารจัดการที่คุ้นเคยกับการดำเนินงานด้านการเงินของหน่วยรับตรวจ

แบบสอบถามด้านการเงิน ประกอบด้วย

### 1. เงินสดและเงินฝากธนาคาร

- 1.1 การรับเงิน
- 1.2 การเบิกจ่ายเงิน
- 1.3 เงินสดในมือ
- 1.4 การนำเงินส่งคลัง
- 1.5 การบันทึกบัญชี
- 1.6 เงินทตรง

### 2. ทรัพย์สิน

- 2.1 ความเหมาะสมของการใช้
- 2.2 การดูแลรักษาทรัพย์สิน
- 2.3 การบัญชีทรัพย์สิน

### 3. รายงานการเงิน

- 3.1 ข้อมูลการเงิน
- 3.2 รายงานการเงิน

## ตัวอย่างแบบสอบถามการควบคุมภายใน

## ด้านการเงิน

คำถาม	มี/ใช่	ไม่มี/ไม่ใช่	คำอธิบาย / คำตอบ
<p><b>1. เงินสดและเงินฝากธนาคาร</b></p> <p><b>1.1 การรับเงิน</b></p> <ul style="list-style-type: none"> <li>■ มีการแบ่งแยกหน้าที่ด้านการรับเงิน มิให้บุคคลใดบุคคลหนึ่งมีหน้าที่รับผิดชอบมากกว่าหนึ่งลักษณะงานต่อไปนี้ <ul style="list-style-type: none"> <li>- การอนุมัติการรับเงินสด</li> <li>- การเก็บรักษาเงินสด</li> <li>- การบันทึกบัญชีเงินสดและเงินฝากธนาคาร</li> <li>- การกระทบยอดเงินสดและเงินฝากธนาคาร</li> </ul> </li> <li>■ มีการกำหนดแนวทางปฏิบัติในการรับส่งเงินระหว่างบุคคลและหน่วยงานเป็นลายลักษณ์อักษรหรือไม่</li> <li>■ การรับส่งเงินมีเอกสารหลักฐานสนับสนุนครบถ้วนและถูกต้องหรือไม่</li> <li>■ การรับเงินโดยการโอนผ่านระบบอิเล็กทรอนิกส์ มีการยืนยันเป็นลายลักษณ์อักษร โดยระบุชื่อผู้จ่ายเงินและจำนวนเงิน และวัตถุประสงค์การจ่ายหรือไม่</li> <li>■ มีการกำหนดข้อห้ามมิให้นำเช็คที่รับไปขึ้นเงินสดหรือไม่</li> <li>■ มีการบันทึกบัญชีแยกราชการรับที่เป็นเงินสดกับรับเป็นเช็คหรือไม่</li> <li>■ มีการกำหนดให้ผู้ชำระด้วยเช็คธนาคารระบุตั้งจ่ายในนามหน่วยรับตรวจและขีดคร่อมเช็คหรือไม่ อย่างไร</li> <li>■ มีการตรวจสอบความถูกต้องและเชื่อถือได้ของเช็คก่อนรับหรือไม่</li> <li>■ เงินสดที่ได้รับมีการบันทึกบัญชีภายในวันที่ได้รับเงินนั้นหรือไม่</li> <li>■ มีการออกใบเสร็จรับเงินสำหรับการรับเงินทุกครั้งหรือไม่</li> </ul>			

คำถาม	มี / ใช่	ไม่มี / ไม่ใช่	คำอธิบาย / คำตอบ
<ul style="list-style-type: none"> <li>■ ใบเสร็จรับเงินมีการพิมพ์หมายเลขกำกับเล่มและใบเสร็จรับเงินเรียงกันไปทุกฉบับหรือไม่</li> <li>■ มีการจัดทำทะเบียนคุมใบเสร็จรับเงินหรือไม่</li> <li>■ มีการสรุปยอดเงินที่ได้รับทุกวันเมื่อสิ้นเวลารับเงินหรือไม่</li> <li>■ มีการตรวจสอบจำนวนเงินที่รับกับหลักฐานการรับและรายการที่บันทึกไว้ในบัญชีทุกสิ้นวันหรือไม่</li> </ul> <p><b>1.2 การเบิกจ่ายเงิน</b></p> <ul style="list-style-type: none"> <li>■ มีการแบ่งแยกหน้าที่ด้านการเบิกจ่ายเงิน มิให้บุคคลใดบุคคลหนึ่งมีหน้าที่รับผิดชอบมากกว่าหนึ่งลักษณะงาน ต่อไปนี้ <ul style="list-style-type: none"> <li>- การอนุมัติการจ่ายเงินสดและเงินฝากธนาคาร</li> <li>- การเก็บรักษาเงินสด</li> <li>- การบันทึกบัญชีเงินสดและเงินฝากธนาคาร</li> <li>- การกระทบยอดเงินสดและเงินฝากธนาคาร</li> </ul> </li> <li>■ มีการกำหนดระเบียบเกี่ยวกับการอนุมัติเบิกจ่ายเงินอย่างชัดเจนหรือไม่</li> <li>■ การเบิกจ่ายเงินมีใบสำคัญหรือเอกสารหลักฐานประกอบที่มีการอนุมัติอย่างถูกต้องหรือไม่</li> <li>■ มีการตรวจสอบรายการจ่ายเงินที่บันทึกไว้ในบัญชีกับหลักฐานการจ่ายทุกสิ้นวันหรือไม่</li> <li>■ มีการกำหนดวงเงินและผู้มีอำนาจอนุมัติการจ่ายเงินหรือไม่</li> <li>■ มีมาตรการป้องกันและเก็บรักษาสมุดเช็คธนาคาร ที่ยังไม่ได้ใช้และตราขายชื่อผู้มีอำนาจลงนามหรือไม่</li> <li>■ มีการกำหนดให้ผู้มีอำนาจมากกว่าหนึ่งคนร่วมกันลงนามในเช็คที่สั่งจ่ายหรือไม่</li> <li>■ มีการตรวจสอบเอกสารหลักฐานประกอบการเบิกจ่ายก่อนการลงนามในเช็คสั่งจ่ายหรือไม่</li> </ul>			

คำถาม	มี / ใช่	ไม่มี / ไม่ใช่	คำอธิบาย / คำตอบ
<ul style="list-style-type: none"> <li>■ เช็คที่ลงนามแล้วมีการส่งให้เจ้าหน้าที่อื่นที่มิใช่เป็นผู้จัดเตรียมเช็ค เพื่อชำระให้แก่เจ้าหน้าที่หรือไม่</li> <li>■ มีการกำหนดให้การจ่ายเงินโดยการโอนผ่านระบบอิเล็กทรอนิกส์ต้องได้รับอนุมัติจากหัวหน้าส่วนราชการหรือไม่</li> <li>■ มีการเขียนหรือประทับตราอย่างว่า “ชำระเงินแล้ว” ไว้ในใบสำคัญจ่ายและหลักฐานการจ่ายที่ชำระเงินแล้วหรือไม่</li> </ul>			
<p><b>1.3 เงินสดในมือ</b></p>			
<ul style="list-style-type: none"> <li>■ มีการเก็บรักษาเงินสดไว้อย่างปลอดภัยหรือไม่</li> <li>■ มีการนำเงินสดที่ได้รับ ผ่ากษณาการภายในวันที่ได้รับเงิน หรือ วันทำการถัดไปหรือไม่</li> <li>■ การเปิดบัญชีเงินฝากธนาคารเป็นไปตามระเบียบที่กำหนดและได้รับอนุมัติจากหัวหน้าส่วนราชการหรือไม่</li> <li>■ บัญชีเงินฝากธนาคารเปิดในนามของหน่วยรับตรวจหรือไม่</li> <li>■ มีการตรวจรับเงินสดคงเหลือเป็นครั้งคราวหรือไม่</li> </ul>			
<p><b>1.4 การนำเงินส่งคลัง</b></p>			
<ul style="list-style-type: none"> <li>■ มีการนำเงินส่งคลังโดยวิธีการที่ปลอดภัยและภายในระยะเวลาตามที่กฎหมายกำหนดหรือไม่</li> <li>■ การนำเงินส่งคลังมีการสอบยันความถูกต้องระหว่างผู้ส่งกับผู้รับหรือไม่</li> </ul>			
<p><b>1.5 การบันทึกบัญชี</b></p>			
<ul style="list-style-type: none"> <li>■ มีการบันทึกเงินที่ได้รับในบัญชีเงินสดภายในวันที่ได้รับเงินนั้น หรือวันทำการถัดไปหรือไม่</li> <li>■ มีการบันทึกเงินที่นำฝากธนาคารในบัญชีเงินฝากธนาคารภายในวันที่นำฝากหรือไม่</li> </ul>			

คำถาม	มี / ใช่	ไม่มี / ไม่ใช่	คำอธิบาย / คำตอบ
<ul style="list-style-type: none"> <li>■ มีการกระทบบยอดเงินฝากธนาคารทุกสิ้นเดือนหรือไม่</li> <li>■ มีการบันทึกการจ่ายเงิน ในบัญชีเงินสด หรือมีบัญชีเงินฝากธนาคารภายในวันที่จ่ายเงินนั้นหรือไม่</li> <li>■ มีการบันทึกบัญชีเงินฝากกลางวันที่ที่มีการนำส่งคลังหรือไม่</li> </ul> <p><b>1.6 เงินทอง</b></p> <ul style="list-style-type: none"> <li>■ การเก็บรักษาเงินทองคงเหลือเป็นไปตามระเบียบที่กำหนดหรือไม่</li> <li>■ มีการกำหนดวิธีปฏิบัติในการใช้จ่ายเงินทองไว้อย่างชัดเจนหรือไม่</li> <li>■ การเบิกชดใช้เงินทองเป็นไปตามค่าใช้จ่ายที่เกิดขึ้นจริงหรือไม่</li> <li>■ มีการตรวจนับเงินทองคงเหลือเป็นครั้งคราวหรือไม่</li> <li>■ มีการกระทบบยอดเงินทองทุกสิ้นเดือนหรือไม่</li> <li>■ มีการติดตามผลเพื่อค้นหาและดำเนินการยกเลิกเงินทองที่ไม่เคลื่อนไหวหรือไม่</li> </ul>			

**สรุป : การควบคุมเงินสดและเงินฝากธนาคาร**

.....(จากข้อ 1.1 - 1.6 มีการควบคุมเพียงพอหรือไม่ เพื่อให้ความมั่นใจว่าการรับจ่ายเงินสดและเงินฝากธนาคารเงินทองเป็นไปอย่างถูกต้องตรงตามระเบียบที่กำหนด บันทึกบัญชีถูกต้องครบถ้วนและสม่าเสมอหรือไม่).....

ชื่อผู้ประเมิน .....

ตำแหน่ง .....

วันที่...../...../.....

คำถาม	มี / ใช่	ไม่มี / ไม่ใช่	คำอธิบาย / คำตอบ
<p><b>2. ทรัพย์สิน</b></p> <p><b>2.1 ความเหมาะสมของการใช้</b></p> <ul style="list-style-type: none"> <li>■ มีการแบ่งแยกหน้าที่มิให้บุคคลใดบุคคลหนึ่งมีหน้าที่รับผิดชอบมากกว่าหนึ่งลักษณะงานต่อไปนี้ <ul style="list-style-type: none"> <li>- การอนุมัติซื้อ โอน หรือจำหน่ายทรัพย์สิน</li> <li>- การใช้ทรัพย์สิน</li> <li>- การบันทึกบัญชีทรัพย์สิน</li> <li>- การแก้ไขและกระทบยอดคงเหลือของทรัพย์สิน</li> </ul> </li> <li>■ การซื้อและเช่าทรัพย์สินเป็นไปตามระเบียบที่กำหนดหรือไม่</li> <li>■ มีการกำหนดวัตถุประสงค์ของการใช้ทรัพย์สินไว้อย่างชัดเจนหรือไม่</li> <li>■ การใช้ทรัพย์สินที่มีความสำคัญหรือมูลค่าสูงได้มีการกำหนดให้เฉพาะผู้ได้รับอนุญาตเท่านั้นที่จะใช้ได้</li> <li>■ มีการฝึกอบรมวิธีการใช้ที่ถูกต้องให้แก่ผู้ใช้ทรัพย์สินหรือไม่</li> </ul> <p><b>2.2 การดูแลรักษาทรัพย์สิน</b></p> <ul style="list-style-type: none"> <li>■ มีการกำหนดมาตรการป้องกันและรักษาทรัพย์สินที่สำคัญ หรือมีมูลค่าสูงมิให้สูญหายหรือเสียหายหรือไม่</li> <li>■ มีการติดหรือเขียนหมายเลขรหัสหรือหมายเลขครุภัณฑ์ไว้ที่ทรัพย์สินทุกรายการหรือไม่</li> <li>■ มีการมอบหมายผู้รับผิดชอบในการดูแลรักษาทรัพย์สินหรือไม่</li> <li>■ มีการบำรุงรักษาทรัพย์สินตามระยะเวลาที่กำหนดหรือไม่</li> <li>■ มีการจัดเก็บข้อมูลและเอกสารการประกันทรัพย์สินไว้อย่างเหมาะสมหรือไม่</li> </ul>			



คำถาม	มี / ใช่	ไม่มี / ไม่ใช่	คำอธิบาย / คำตอบ
<p><b>2.3 การบัญชีทรัพย์สิน</b></p> <ul style="list-style-type: none"> <li>■ บัญชีหรือทะเบียนทรัพย์สินมีรายละเอียดหมายเลข รหัส รายการ สถานที่ใช้ หรือสถานที่เก็บรักษา และราคาทุกสิ้นปีหรือไม่</li> <li>■ มีการตรวจนับทรัพย์สินประจำปีหรือไม่</li> <li>■ มีการจัดทำรายงานผลการตรวจนับทรัพย์สินเปรียบเทียบกับยอดจากการตรวจนับกับทะเบียนคุมและ/หรือบัญชีทรัพย์สินหรือไม่</li> </ul>			

**สรุป : การควบคุมทรัพย์สิน**

.....(จากข้อ 2.1- 2.3 มีการควบคุมเพียงพอหรือไม่ เพื่อให้ความมั่นใจทรัพย์สินทั้งหมดมีอยู่ครบถ้วน และได้รับการดูแลรักษา รวมทั้งบันทึกบัญชีอย่างถูกต้องและครบถ้วนหรือไม่).....

ชื่อผู้ประเมิน .....

ตำแหน่ง .....

วันที่...../...../.....

คำถาม	มี/ใช่	ไม่มี/ไม่ใช่	คำอธิบาย / คำตอบ
<p><b>3. รายงานการเงิน</b></p> <p><b>3.1 ข้อมูลการเงิน</b></p> <ul style="list-style-type: none"> <li>▪ บัญชีแยกประเภทมีการบันทึกรายการถูกต้องและครบถ้วนหรือไม่</li> <li>▪ สามารถติดตามตรวจสอบรายการจากเอกสารประกอบรายการ หรือเอกสารเบื้องต้นไปยังบัญชีแยกประเภทหรือไม่</li> <li>▪ มีการกระทบยอดบัญชีย่อยกับบัญชีคุมหรือบัญชีแยกประเภทมีบัญชีย่อย หรือรายละเอียดประกอบหรือไม่</li> <li>▪ นโยบายการบัญชีเป็นไปตามกฎหมายหรือระเบียบหลักเกณฑ์ที่กำหนดหรือไม่</li> <li>▪ มีการสอบทานหรือตรวจสอบการบันทึกบัญชีเป็นครั้งคราวหรือไม่</li> <li>▪ มีการฝึกอบรมอย่างเพียงพอให้แก่เจ้าหน้าที่การเงินและการบัญชีหรือไม่</li> </ul> <p><b>3.2 รายงานการเงิน</b></p> <ul style="list-style-type: none"> <li>▪ รายงานทางการเงินจัดทำขึ้นตามระยะเวลาที่กำหนดหรือไม่</li> <li>▪ มีการสอบทานและให้ความเห็นชอบรายงานทางการเงินโดยผู้มีอำนาจหรือไม่</li> <li>▪ มีการประเมินประโยชน์จากรายงานการเงินเป็นครั้งคราวหรือไม่</li> </ul>			

## สรุป : การควบคุมรายงานการเงิน

.....(จากข้อ 3.1 และ 3.2 มีการควบคุมเพียงพอหรือไม่ เพื่อให้ความมั่นใจว่าข้อมูลในรายงานการเงินที่จัดทำมีความถูกต้อง เชื่อถือได้และมีประโยชน์หรือไม่).....

ชื่อผู้ประเมิน .....

ตำแหน่ง .....

วันที่...../...../.....

## ตัวอย่างแบบสอบถามการควบคุมภายใน ชุดที่ 3 ด้านการผลิต

แบบสอบถามนี้จะช่วยให้ทราบถึงกระบวนการแปรสภาพปัจจัยการผลิตให้เป็นสินค้ามาตรฐานตามที่ต้องการให้มีประสิทธิภาพ เพื่อให้ถึงมือลูกค้าด้วยความพึงพอใจสูงสุด ผู้ที่สามารถตอบแบบสอบถามชุดนี้ได้ดีที่สุด คือ ผู้บริหารระดับกลาง หรือผู้บริหารจัดการเกี่ยวกับการผลิตที่รับผิดชอบเกี่ยวกับการวางแผน การดำเนินการผลิตและการบริหารคลังสินค้า

แบบสอบถามด้านการผลิต ประกอบด้วย

1. การวางแผนการผลิต
2. การดำเนินการผลิต
3. การบริหารคลังสินค้า

**ตัวอย่างแบบสอบถามการควบคุมภายใน  
ด้านการผลิต**

คำถาม	มี / ใช่	ไม่มี / ไม่ใช่	คำอธิบาย / คำตอบ
<p><b>1. การวางแผนการผลิต</b></p> <ul style="list-style-type: none"> <li>■ มีการวางแผนการผลิตให้สอดคล้องกับแผนการขายหรือไม่</li> <li>■ มีการกำหนดมาตรฐานต่างๆ ขึ้นใช้ เช่น มาตรฐานการปฏิบัติงาน ปริมาณการใช้วัตถุดิบ หรือวัสดุสิ้นเปลืองต่อหน่วยสินค้าที่ผลิต หรือไม่</li> <li>■ การประมาณการใช้ปัจจัยการผลิตต่างๆ สอดคล้องกับแผนการผลิตและมาตรฐานที่กำหนดไว้หรือไม่</li> <li>■ การจัดอัตรากำลังสอดคล้องกับแผนการผลิต และลักษณะการปฏิบัติงาน</li> </ul> <p><b>2. การดำเนินการผลิต</b></p> <ul style="list-style-type: none"> <li>■ มีการกำหนดอำนาจในการสั่งผลิตหรือไม่</li> <li>■ มีการจัดทำใบเบิกวัสดุซึ่งมีการอนุมัติถูกต้อง และตรงกับรายการผลิตเพื่อเป็นหลักฐานและข้อมูลในการบันทึกต้นทุนการผลิตหรือไม่</li> <li>■ มีการจัดทำรายงานผลแตกต่างระหว่างต้นทุนที่เกิดขึ้นจริง กับต้นทุนการผลิตหรือไม่</li> <li>■ มีการกำหนดมาตรฐานของสินค้า และตรวจสอบกับการผลิตจริงอย่างสม่ำเสมอหรือไม่</li> <li>■ มีการตรวจสอบคุณภาพของสินค้าตามมาตรฐานก่อนรับผลผลิตหรือไม่</li> <li>■ มีการจัดทำรายงานสินค้าที่ไม่ได้มาตรฐาน พร้อมการวิเคราะห์สาเหตุ</li> <li>■ มีการบริหารวัสดุคงคลัง เช่น วัตถุดิบ อะไหล่ และวัสดุอื่น ให้มีปริมาณพอเหมาะอยู่เสมอด้วยวิธีการที่เหมาะสม</li> </ul>			

คำถาม	มี/ใช่	ไม่มี/ไม่ใช่	คำอธิบาย / คำตอบ
<p><b>3. การบริหารคลังสินค้า</b></p> <ul style="list-style-type: none"> <li>■ มีการแบ่งแยกหน้าที่และความรับผิดชอบกันอย่างชัดเจนระหว่างการรับสินค้า การส่งสินค้า การผลิต และการบันทึกบัญชี</li> <li>■ การรับจ่ายสินค้าเข้าหรือออกจากคลัง มีเอกสารการอนุมัติโดยผู้มีอำนาจ ทุกครั้งหรือไม่</li> <li>■ มีนโยบายการตรวจนับสินค้าคงเหลืออยู่เป็นประจำและสม่ำเสมอ</li> <li>■ มีการทำรายละเอียดกระทบยอดระหว่างผลที่ได้จากการตรวจนับกับบัญชีคุมสินค้า และมีการอนุมัติโดยผู้รับผิดชอบการปรับปรุงบัญชี</li> <li>■ มีมาตรการในการตรวจสอบสินค้าที่เคลื่อนไหวสินค้าที่ล้ำสมัยและสินค้าขาดบัญชี</li> <li>■ มีการจัดทำประกันภัยให้ครอบคลุมมูลค่าของสินค้าที่อยู่ในคลัง</li> </ul>			

**สรุป: การควบคุมด้านการผลิต**

.....(จากข้อ 1 – 3 มีการควบคุมเพียงพอหรือไม่ เพื่อให้ความมั่นใจว่าการผลิตมีประสิทธิภาพและประสิทธิผลและเป็นไปด้วยความประหยัด หรือไม่) .....

ชื่อผู้ประเมิน .....

ตำแหน่ง .....

วันที่..... / ..... / .....

## ตัวอย่างแบบสอบถามการควบคุมภายใน ชุดที่ 4 ด้านอื่นๆ

แบบสอบถามนี้เหมาะสำหรับผู้ตอบแบบสอบถามที่เป็นผู้บริหารระดับผู้จัดการหรือกลุ่มผู้บริหารซึ่งคุ้นเคยเกี่ยวกับการบริหารบุคลากร ระบบสารสนเทศและการบริหารพัสดุของหน่วยรับตรวจ ข้อเสนอแนะ คำตอบจะต้องมาจากการสังเกตการณ์ การวิเคราะห์ และการสัมภาษณ์ผู้มีความรู้ในเรื่องนี้

### แบบสอบถามด้านอื่นๆ ประกอบด้วย

#### 1. การบริหารบุคลากร

- 1.1 การสรรหา
- 1.2 ค่าตอบแทน
- 1.3 หน้าที่ความรับผิดชอบ
- 1.4 การฝึกอบรม
- 1.5 การปฏิบัติงานของบุคลากร
- 1.6 การสื่อสาร

#### 2. ระบบสารสนเทศ

- 2.1 อุปกรณ์คอมพิวเตอร์
- 2.2 การป้องกันดูแลรักษาสารสนเทศ
- 2.3 ประโยชน์ของสารสนเทศ

#### 3. การบริหารพัสดุ

- 3.1 เรื่องทั่วไป
- 3.2 การกำหนดความต้องการ
- 3.3 การจัดหา
- 3.4 การตรวจรับและการชำระเงิน
- 3.5 การควบคุมและการแจกจ่าย
- 3.6 การบำรุงรักษา
- 3.7 การจำหน่ายพัสดุ

## ตัวอย่างแบบสอบถามการควบคุมภายใน

## ด้านอื่น ๆ

คำถาม	มี / ใช่	ไม่มี / ไม่ใช่	คำอธิบาย / คำตอบ
<p><b>1. การบริหารบุคลากร</b></p> <p><b>1.1 การสรรหา</b></p> <ul style="list-style-type: none"> <li>▪ ฝ่ายบริหารมีการกำหนดทักษะและความสามารถที่จำเป็นของตำแหน่งงานสำคัญไว้อย่างชัดเจนหรือไม่</li> <li>▪ การสอบคัดเลือกบุคลากรเพื่อบรรจุแต่งตั้งมีการทดสอบทักษะและความสามารถตามที่กำหนดไว้ของแต่ละตำแหน่งงานหรือไม่</li> <li>▪ มีการเผยแพร่ข้อมูลอย่างทั่วถึงในการรับสมัครบุคลากรหรือไม่</li> <li>▪ มีการกำหนดกระบวนการคัดเลือก เพื่อให้ได้บุคลากรที่เหมาะสมกับตำแหน่งงานที่สุดหรือไม่</li> </ul> <p><b>1.2 ค่าตอบแทน</b></p> <ul style="list-style-type: none"> <li>▪ มีการจัดทำแนวทางการปฏิบัติเรื่องค่าตอบแทนหรือไม่</li> <li>▪ มีการบันทึกเวลาปฏิบัติงานของบุคลากร และมีหัวหน้างานลงนามรับรองใบลงเวลาหรือไม่</li> <li>▪ การเลื่อนขั้นเงินเดือนมีการพิจารณาอนุมัติ และจัดทำเป็นลายลักษณ์อักษรหรือไม่</li> </ul> <p><b>1.3 หน้าที่ความรับผิดชอบ</b></p> <ul style="list-style-type: none"> <li>▪ มีการกำหนดหน้าที่ความรับผิดชอบของบุคลากรแต่ละคนเป็นลายลักษณ์อักษรอย่างชัดเจน เพื่อให้บุคลากรสามารถปฏิบัติงานได้ตามวัตถุประสงค์การดำเนินงานหรือไม่</li> <li>▪ การเปลี่ยนแปลงที่สำคัญเกี่ยวกับการมอบหมายงานมีการจัดทำเป็นลายลักษณ์อักษรหรือไม่</li> <li>▪ หน้าที่ความรับผิดชอบของงานที่สำคัญมีการอนุมัติ โดยหัวหน้าส่วนราชการหรือผู้บริหารสูงสุดหรือไม่</li> </ul>			

คำถาม	มี / ใช่	ไม่มี / ไม่ใช่	คำอธิบาย / คำตอบ
<p><b>1.4 การฝึกอบรม</b></p> <ul style="list-style-type: none"> <li>▪ มีการพิจารณาความต้องการฝึกอบรมของบุคลากรเพื่อพัฒนาทักษะหรือไม่</li> <li>▪ มีการจัดสรรงบประมาณทรัพยากรเครื่องมือและการจัดฝึกอบรมให้กับบุคลากรหรือไม่</li> </ul> <p><b>1.5 การปฏิบัติงานของบุคลากร</b></p> <ul style="list-style-type: none"> <li>▪ มีการกำหนดมาตรฐานการปฏิบัติงานหรือไม่</li> <li>▪ มีการประเมินการปฏิบัติงานตามมาตรฐานที่กำหนดเป็นครั้งคราว และจัดทำเป็นลายลักษณ์อักษรหรือไม่</li> <li>▪ มีการยกย่องหรือให้รางวัลแก่บุคลากรที่มีผลการปฏิบัติงานสูงกว่ามาตรฐานที่กำหนดหรือไม่</li> <li>▪ มีการปฏิบัติเพื่อปรับปรุงการปฏิบัติงานที่ต่ำกว่ามาตรฐานที่กำหนดหรือไม่</li> </ul> <p><b>1.6 การสื่อสาร</b></p> <ul style="list-style-type: none"> <li>▪ มีการสื่อสารข้อมูลคำสั่งให้บุคลากรระดับปฏิบัติอย่างต่อเนื่องและสม่ำเสมอหรือไม่</li> <li>▪ มีการกำหนดวิธีการสื่อสารเพื่อให้บุคลากรสามารถส่งข้อเรียกร้องหรือข้อเสนอแนะให้กับฝ่ายบริหารได้หรือไม่</li> <li>▪ มีการกำหนดให้ฝ่ายบริหารติดตามผลและตอบข้อเรียกร้องและข้อเสนอแนะของบุคลากรหรือไม่</li> </ul>			

สรุป : การควบคุมด้านการบริหารบุคลากร

.....(จากข้อ 1.1 - 1.6 มีการควบคุมเพียงพอหรือไม่ เพื่อให้ความมั่นใจว่าบุคลากรจะสามารถปฏิบัติงานให้บรรลุตามวัตถุประสงค์การดำเนินงานหรือไม่).....

ชื่อผู้ประเมิน .....

ตำแหน่ง .....

วันที่...../...../.....



คำถาม	มี/ใช่	ไม่มี/ไม่ใช่	คำอธิบาย / คำตอบ
<p><b>2. ระบบสารสนเทศ</b></p> <p><b>2.1 อุปกรณ์คอมพิวเตอร์</b></p> <ul style="list-style-type: none"> <li>▪ มีการกำหนดนโยบายการนำคอมพิวเตอร์มาใช้ในการดำเนินงานหรือไม่</li> <li>▪ มีการกำหนดนโยบายของแต่ละส่วนงานย่อยในการดูแลรักษาอุปกรณ์คอมพิวเตอร์หรือไม่</li> <li>▪ ผู้ที่ได้รับอนุมัติเท่านั้นที่สามารถเข้าถึงอุปกรณ์คอมพิวเตอร์</li> <li>▪ มีข้อเสนอแนะหรือให้การฝึกอบรมการใช้ อุปกรณ์คอมพิวเตอร์กับผู้ใช้คนใหม่หรือไม่</li> <li>▪ เมื่ออุปกรณ์คอมพิวเตอร์เกิดความเสียหายหรือทำงานไม่ได้มีการรายงานให้ทราบและมีการแก้ไขได้ทันทีหรือไม่</li> <li>▪ มีการบำรุงรักษาอุปกรณ์คอมพิวเตอร์ตามระยะเวลาที่กำหนดหรือไม่</li> <li>▪ การจัดซื้ออุปกรณ์คอมพิวเตอร์มีการประสานและวางแผนกับผู้เกี่ยวข้อง เพื่อให้มั่นใจว่าในระยะยาวคอมพิวเตอร์ที่จัดซื้อจะเข้ากันได้กับคอมพิวเตอร์อื่นหรือไม่</li> </ul> <p><b>2.2 การป้องกันดูแลรักษาสารสนเทศ</b></p> <ul style="list-style-type: none"> <li>▪ มีการกำหนดคุณสมบัติของผู้ที่รับผิดชอบด้านความปลอดภัยของระบบสารสนเทศ</li> <li>▪ ผู้ที่ได้รับอนุมัติเท่านั้นที่สามารถเข้าถึงแฟ้มข้อมูลและโปรแกรม</li> <li>▪ แฟ้มข้อมูลคอมพิวเตอร์ที่สำคัญมีการกำหนดให้จัดทำแฟ้มสำรองและเก็บรักษาหรือไม่</li> <li>▪ มีนโยบายควบคุมความเสี่ยงจากการใช้อินเทอร์เน็ต หรือไม่</li> </ul>			

คำถาม	มี / ใช่	ไม่มี / ไม่ใช่	คำอธิบาย / คำตอบ
<p><b>2.3 ประโยชน์ของสารสนเทศ</b></p> <ul style="list-style-type: none"> <li>▪ มีการประเมินประโยชน์ของรายงานที่ประมวลจากระบบสารสนเทศเป็นครั้งคราวหรือไม่</li> <li>▪ ผู้ใช้ มีการสำรวจประโยชน์ของสารสนเทศที่ได้รับเป็นครั้งคราวหรือไม่</li> <li>▪ มีการแจ้งให้ผู้ใช้ทราบเกี่ยวกับประสิทธิภาพใหม่ๆ ของระบบสารสนเทศอย่างสม่ำเสมอหรือไม่</li> </ul>			

**สรุป : การควบคุมระบบสารสนเทศ**

.....(จากข้อ 2.1 - 2.3 มีการควบคุมเพียงพอหรือไม่ เพื่อให้ความมั่นใจว่าระบบสารสนเทศจะช่วยให้การดำเนินงานบรรลุวัตถุประสงค์หรือไม่).....

ชื่อผู้ประเมิน .....

ตำแหน่ง .....

วันที่...../...../.....

คำถาม	มี / ใช่	ไม่มี / ไม่ใช่	คำอธิบาย / คำตอบ
<p><b>3. การบริหารพัสดุ</b></p> <p><b>3.1 เรื่องทั่วไป</b></p> <ul style="list-style-type: none"> <li>■ มีการแบ่งแยกหน้าที่มิให้บุคคลใดบุคคลหนึ่งมีหน้าที่รับผิดชอบมากกว่าหนึ่งลักษณะงาน ต่อไปนี้ <ul style="list-style-type: none"> <li>- การขออนุมัติจัดซื้อจัดจ้าง</li> <li>- การจัดซื้อจัดจ้าง</li> <li>- การตรวจรับสินค้า/จัดจ้าง</li> <li>- การอนุมัติเบิกจ่ายเงิน</li> <li>- การบันทึกบัญชีและทะเบียน</li> </ul> </li> <li>■ มีระเบียบจัดซื้อที่ครอบคลุมถึงเรื่องต่อไปนี้ (กรณีมิได้ใช้ระเบียบสำนักนายกรัฐมนตรีว่าด้วยการพัสดุ) <ul style="list-style-type: none"> <li>- นโยบายการจัดซื้อ เช่น ซื้อจากผู้ขายหรือผู้ผลิตโดยตรง</li> <li>- วิธีการคัดเลือก</li> <li>- ขั้นตอนการจัดหา</li> <li>- การทำสัญญา</li> </ul> </li> <li>■ มีระบบการตรวจสอบเพื่อให้ความมั่นใจว่ามีการปฏิบัติตามระเบียบกฎเกณฑ์ที่กำหนด</li> </ul> <p><b>3.2 การกำหนดความต้องการ</b></p> <ul style="list-style-type: none"> <li>■ มีระเบียบหรือวิธีปฏิบัติเกี่ยวกับการกำหนดความต้องการพัสดุหรือไม่</li> <li>■ ผู้ใช้พัสดุ เป็นผู้กำหนดความต้องการพัสดุหรือไม่</li> <li>■ การแจ้งความต้องการพัสดุหรือขอให้จัดหาได้ระบุรายการหรือประเภทพัสดุ ปริมาณพัสดุ กำหนดเวลาต้องการอย่างละเอียดและชัดเจนหรือไม่</li> </ul>			

คำถาม	มี / ใช่	ไม่มี / ไม่ใช่	คำอธิบาย / คำตอบ
<ul style="list-style-type: none"> <li>■ มีการกำหนดระยะเวลา การแจ้งความต้องการพัสดุหรือขอให้จัดหาไว้เหมาะสมและเพียงพอสำหรับการจัดหา เพื่อป้องกันการจัดหาโดยวิธีพิเศษโดยอ้างความเร่งด่วนหรือไม่</li> </ul> <p><b>3.3 การจัดหา</b></p> <ul style="list-style-type: none"> <li>■ มีการจัดหาพัสดุตามที่แจ้งความต้องการไว้หรือไม่</li> <li>■ กำหนดระยะเวลาการดำเนินการจัดหาในแต่ละวิธีไว้เหมาะสมและทันกับความต้องการหรือไม่</li> <li>■ มีการจัดทำทะเบียนประวัติผู้ขายรวมทั้งสถิติราคาและปริมาณไว้หรือไม่</li> <li>■ จัดให้มีการหมุนเวียนเจ้าหน้าที่จัดหาหรือไม่</li> <li>■ จัดทำราคากลางเพื่อใช้เปรียบเทียบกับราคาเสนอขายหรือไม่</li> <li>■ มีการเปรียบเทียบราคาซื้อครั้งล่าสุดและ/หรือราคาจากผู้ขายหลายแห่ง เพื่อให้ได้ราคาที่ดีที่สุดหรือไม่</li> <li>■ การจัดหากระทำโดยหน่วยจัดหา หรือพนักงานจัดหา ตามใบแจ้งความต้องการพัสดุหรือใบอนุมัติจัดหาที่ได้รับอนุมัติแล้วหรือไม่</li> <li>■ กำหนดอำนาจอนุมัติ โดยพิจารณาจากมูลค่าของพัสดุหรือบริการ เพื่อความคล่องตัวและรัดกุมในการปฏิบัติงานหรือไม่</li> <li>■ มีการจัดทำใบสั่งซื้อและสำเนาให้ผู้เกี่ยวข้อง คือ ผู้ตรวจรับของ ผู้แจ้งจัดหาบัญชี หรือการเงิน ฯลฯ หรือไม่</li> <li>■ กำหนดหลักเกณฑ์ในการจัดทำสัญญา</li> </ul>			

คำถาม	มี / ใช่	ไม่มี / ไม่ใช่	คำอธิบาย / คำตอบ
<p>ชัดเจนและรัดกุมหรือไม่</p> <ul style="list-style-type: none"> <li>■ กำหนดรูปแบบสัญญาที่เป็นมาตรฐานหรือไม่</li> <li>■ ใบสั่งซื้อจัดทำขึ้นโดยเรียงลำดับหมายเลขไว้ล่วงหน้าและมีการอนุมัติการสั่งซื้อหรือไม่</li> </ul> <p><b>3.4 การตรวจรับและการชำระเงิน</b></p> <ul style="list-style-type: none"> <li>■ มีการกำหนดผู้มีอำนาจในการตรวจรับหรือไม่</li> <li>■ พัสดุที่สำคัญหรือมูลค่าสูง ตรวจรับโดยคณะกรรมการตรวจรับ หรือพัสดุที่มีคุณภาพพิเศษ ตรวจรับโดยผู้ชำนาญในเรื่องนั้น โดยเฉพาะหรือไม่</li> <li>■ ตรวจสอบจำนวน และชนิดของพัสดุที่ได้รับกับใบสั่งซื้อหรือใบสั่งของ พร้อมลงนามผู้ตรวจรับอย่างน้อย 2 คน ร่วมกันหรือไม่</li> <li>■ ทดสอบคุณภาพตามข้อกำหนดในใบสั่งซื้อหรือสัญญาซื้อหรือไม่</li> <li>■ มีการบันทึกบัญชีอย่างทันกาลและได้รับการอนุมัติถูกต้องหรือไม่</li> <li>■ มีการติดตามกับผู้ขายสำหรับสินค้าที่ชำรุดเสียหาย และได้รับไม่ครบหรือไม่</li> <li>■ เมื่อมีการคืนสินค้า มีเอกสารลดหนี้จากผู้ขายหรือไม่</li> <li>■ มีการอนุมัติการชำระหนี้หรือไม่</li> <li>■ กำหนดหน่วยงานที่ทำหน้าที่ในการตรวจจ่ายชำระหนี้หรือไม่</li> <li>■ ใบสำคัญที่จ่ายเงินแล้ว จะต้องมีการทำเครื่องหมายหรือสัญลักษณ์เพื่อป้องกันการจ่ายซ้ำหรือไม่</li> <li>■ มีหลักฐานที่แสดงว่าได้มีการตรวจสอบใบสั่งของกับใบสั่งซื้อในเรื่องปริมาณ ราคา ค่าขนส่ง ส่วนลด (ถ้ามี) เป็นไปตามข้อตกลงหรือไม่</li> </ul>			

คำถาม	มี / ใช่	ไม่มี / ไม่ใช่	คำอธิบาย / คำตอบ
<p><b>3.5 การควบคุมและการแจกจ่าย</b></p> <ul style="list-style-type: none"> <li>■ มีการจัดทำบัญชี/ทะเบียนรับ - จ่ายพัสดุแยกเป็นประเภทและมีหลักฐานประกอบทุกรายการหรือไม่</li> <li>■ มีการตรวจสอบความถูกต้องของใบเบิกและลงบัญชี/ทะเบียนทุกครั้งที่มีการจ่ายพัสดุหรือไม่</li> <li>■ การเบิกจ่ายพัสดุได้รับอนุมัติจากหัวหน้าหน่วยพัสดุที่ได้รับการแต่งตั้งเป็นผู้ส่งจ่ายพัสดุหรือไม่</li> <li>■ มีการเก็บใบเบิกจ่ายพัสดุไว้เป็นหลักฐานเพื่อนำมาสอบยืนยันความถูกต้องของพัสดुकงเหลือกับบัญชี/ทะเบียนหรือไม่</li> <li>■ มีกรรมการ ซึ่งไม่ใช่เจ้าหน้าที่พัสดุ ตรวจสอบการรับ/จ่ายพัสดुकงเหลือประจำปีว่าถูกต้องครบถ้วนตรงตามบัญชี/ทะเบียนหรือไม่</li> <li>■ มีการจัดทำรายงานผลการตรวจสอบการรับ - จ่ายพัสดुकงเหลือประจำปีหรือไม่</li> <li>■ กรณีพัสดุชำรุด เสื่อมสภาพ สูญหายหรือหมดความจำเป็นต้องใช้งาน มีการแต่งตั้งคณะกรรมการสอบหาข้อเท็จจริง และดำเนินการตามระเบียบหรือไม่</li> <li>■ กรณีพัสดุสูญหายหรือเสียหาย ใช้การไม่ได้โดยไม่ทราบสาเหตุ มีการสอบสวนหาตัวผู้รับผิดชอบและติดตามเรียกค่าสินไหมทดแทนหรือไม่</li> <li>■ มีการให้หมายเลขทะเบียนพัสดุหรือไม่</li> <li>■ สถานที่จัดเก็บพัสดุ มีการแต่งตั้งเวรยามรักษาความปลอดภัยหรือไม่</li> <li>■ สถานที่จัดเก็บพัสดุ มีการประกันภัยไว้หรือไม่</li> <li>■ มีสถานที่จัดเก็บพัสดุเพียงพอหรือไม่</li> </ul>			

คำถาม	มี / ใช่	ไม่มี / ไม่ใช่	คำอธิบาย / คำตอบ
<p><b>3.6 การบำรุงรักษา</b></p> <ul style="list-style-type: none"> <li>▪ มีการจัดทำแผนการบำรุงรักษาพัสดุหรือไม่</li> <li>▪ มีการจัดทำรายงานผลการบำรุงรักษาเป็นไปตามแผนหรือไม่</li> <li>▪ มีการจัดฝึกอบรมหรือมีคู่มือการบำรุงรักษาให้แก่ผู้ใช้พัสดุหรือไม่</li> <li>▪ มีการพิจารณาข้อเปรียบเทียบการบำรุงรักษาระหว่างการดำเนินงานเองและการจ้างหน่วยงานภายนอกหรือไม่</li> </ul> <p><b>3.7 การจำหน่ายพัสดุ</b></p> <ul style="list-style-type: none"> <li>▪ มีการรายงานพัสดุที่หมดความจำเป็นหรือหากใช้ต่อไปจะสิ้นเปลืองค่าใช้จ่ายมากและพัสดุที่สูญหายต่อผู้มีอำนาจเพื่อพิจารณาให้จำหน่ายพัสดุหรือไม่</li> <li>▪ มีการจัดทำรายงานการจำหน่ายพัสดุดอกจากบัญชีหรือไม่</li> </ul>			

**สรุป : การควบคุมการบริหารพัสดุ**

.....(จากข้อ 3.1 - 3.7 มีการควบคุมเพียงพอหรือไม่ เพื่อให้ความมั่นใจว่าการบริหารพัสดุเป็นไปอย่างมีประสิทธิภาพ ประสิทธิภาพและประหยัดหรือไม่

ชื่อผู้ประเมิน .....

ตำแหน่ง .....

วันที่...../...../.....

จุดที่ควรประเมิน	ความเห็น / คำอธิบาย
<ul style="list-style-type: none"> <li>■ ฝ่ายบริหารกำหนดสิ่งจูงใจที่ยุติธรรมและจำเป็นเพื่อให้มั่นใจว่าพนักงานจะมีความซื่อสัตย์และถือปฏิบัติตามจริยธรรม</li> <li>■ ฝ่ายบริหารดำเนินการโดยเร่งด่วนเมื่อมีสัญญาณแจ้งว่าอาจมีปัญหาเรื่องความซื่อสัตย์และจริยธรรมของพนักงานเกิดขึ้น</li> </ul> <p><b>1.3 ความรู้ ทักษะและความสามารถของบุคลากร</b></p> <ul style="list-style-type: none"> <li>■ มีการกำหนดระดับความรู้ ทักษะและความสามารถ</li> <li>■ มีการจัดทำเอกสารคำบรรยายคุณลักษณะงานของแต่ละตำแหน่ง และเป็นปัจจุบัน</li> <li>■ มีการระบุและแจ้งให้พนักงานทราบเกี่ยวกับความรู้ ทักษะและความสามารถที่ต้องการสำหรับการปฏิบัติงาน</li> <li>■ มีแผนการฝึกอบรมตามความต้องการของพนักงานทั้งหมดอย่างเหมาะสม</li> <li>■ การประเมินผลการปฏิบัติงานพิจารณาจากการประเมินปัจจัยที่มีผลต่อความสำเร็จของงาน และมีการระบุอย่างชัดเจนในส่วนพนักงานมีผลการปฏิบัติงานดี และส่วนที่ต้องมีการปรับปรุง</li> </ul> <p><b>1.4 โครงสร้างองค์กร</b></p> <ul style="list-style-type: none"> <li>■ มีการจัดโครงสร้างและสายงาน การบังคับบัญชาที่ชัดเจนและเหมาะสมกับขนาดและลักษณะการดำเนินงานของหน่วยรับตรวจ</li> <li>■ มีการประเมินผลโครงสร้างเป็นครั้งคราวและปรับเปลี่ยนที่จำเป็นให้สอดคล้องกับสถานการณ์ที่มีการเปลี่ยนแปลง</li> <li>■ มีการแสดงแผนภูมิการจัดองค์กรที่ถูกต้องและทันสมัยให้พนักงานทุกคนทราบ</li> </ul> <p><b>1.5 การมอบอำนาจและหน้าที่ความรับผิดชอบ</b></p> <ul style="list-style-type: none"> <li>■ มีการมอบหมายอำนาจและหน้าที่ความรับผิดชอบให้กับบุคคลที่เหมาะสมและเป็นไปอย่างถูกต้อง และมีการแจ้งให้พนักงานทุกคนทราบ</li> <li>■ ผู้บริหารมีวิธีการที่มีประสิทธิภาพในการติดตามผลการดำเนินงานที่มอบหมาย</li> </ul>	



จุดที่ควรประเมิน	ความเห็น / คำอธิบาย
<p><b>1.6 นโยบายวิธีบริหารด้านบุคลากร</b></p> <ul style="list-style-type: none"> <li>▪ มีการกำหนดมาตรฐานหรือข้อกำหนดในการว่าจ้างบุคลากรที่เหมาะสม โดยเน้นถึงการศึกษา ประสบการณ์ ความซื่อสัตย์และมีจริยธรรม</li> <li>▪ มีการจัดปฐมนิเทศให้กับพนักงานใหม่ และจัดฝึก อบรม พนักงานทุกคนอย่างสม่ำเสมอและต่อเนื่อง</li> <li>▪ การเลื่อนตำแหน่งและอัตราเงินเดือน และการโยกย้าย ขึ้นอยู่กับการประเมินผลการปฏิบัติงาน</li> <li>▪ การประเมินผลการปฏิบัติงานของพนักงาน ได้พิจารณา รวมถึงความซื่อสัตย์และจริยธรรม</li> <li>▪ มีการลงโทษทางวินัยและแก้ไขปัญหา เมื่อมีการไม่ปฏิบัติตามนโยบายหรือข้อกำหนดด้านจริยธรรม</li> </ul> <p><b>1.7 กลไกการติดตามการตรวจสอบการปฏิบัติงาน</b></p> <ul style="list-style-type: none"> <li>▪ มีคณะกรรมการตรวจสอบหรือคณะกรรมการตรวจสอบ และประเมินผลภาคราชการ และมีการกำกับดูแล การปฏิบัติงานภายในองค์กรให้เป็นไปตามระบบการควบคุม ภายในที่กำหนดอย่างต่อเนื่องและสม่ำเสมอ</li> <li>▪ มีผู้ตรวจสอบภายใน และมีการรายงานผลการตรวจสอบ ภายในต่อหัวหน้าส่วนราชการ</li> </ul> <p><b>1.8 อื่นๆ (โปรดระบุ)</b></p> <p>.....</p> <p>.....</p> <p>.....</p> <p><b>สรุป / วิธีการที่ควรปฏิบัติ</b></p> <p>.....</p> <p>.....</p> <p>.....</p> <p style="text-align: right;">ชื่อผู้ประเมิน .....</p> <p style="text-align: right;">ตำแหน่ง .....</p> <p style="text-align: right;">วันที่ ...../...../.....</p>	

จุดที่ควรประเมิน	ความเห็น / คำอธิบาย
<p><b>2. การประเมินความเสี่ยง</b></p> <p>ก่อนการประเมินความเสี่ยงจะต้องสร้างความชัดเจนเกี่ยวกับวัตถุประสงค์การดำเนินงานทั้งในระดับหน่วยรับตรวจและระดับกิจกรรม (เช่น แผนงาน หรืองานที่ได้รับมอบหมาย)</p> <p>วัตถุประสงค์ของการประเมินองค์ประกอบการควบคุมภายในนี้เพื่อทราบกระบวนการระบุความเสี่ยง การวิเคราะห์ และการบริหารความเสี่ยงว่าเหมาะสมเพียงพอหรือไม่</p> <p><b>2.1 วัตถุประสงค์ระดับหน่วยรับตรวจ</b></p> <ul style="list-style-type: none"> <li>▪ มีการกำหนดวัตถุประสงค์และเป้าหมายการดำเนินงานของหน่วยงานอย่างชัดเจนและวัดผลได้</li> <li>▪ มีการเผยแพร่และชี้แจงให้บุคลากรทุกระดับทราบและเข้าใจตรงกัน</li> </ul> <p><b>2.2 วัตถุประสงค์ระดับกิจกรรม</b></p> <ul style="list-style-type: none"> <li>▪ มีการกำหนดวัตถุประสงค์ของการดำเนินงานในระดับกิจกรรม และวัตถุประสงค์นี้สอดคล้องและสนับสนุนวัตถุประสงค์ระดับหน่วยรับตรวจ</li> <li>▪ วัตถุประสงค์ระดับกิจกรรมชัดเจน ปฏิบัติได้ และวัดผลได้</li> <li>▪ บุคลากรทุกคนที่เกี่ยวข้องมีส่วนร่วมในการกำหนดและให้การยอมรับ</li> </ul> <p><b>2.3 การระบุปัจจัยเสี่ยง</b></p> <ul style="list-style-type: none"> <li>▪ ผู้บริหารทุกระดับมีส่วนร่วมในการระบุและประเมินความเสี่ยง</li> <li>▪ มีการระบุและประเมินความเสี่ยงที่อาจเกิดขึ้นจากปัจจัยภายในและภายนอก เช่น การปรับลดบุคลากร การใช้เทคโนโลยีสมัยใหม่ การเกิดภัยธรรมชาติ การเปลี่ยนแปลงทางการเมืองเศรษฐกิจและสังคม เป็นต้น</li> </ul>	

จุดที่ควรประเมิน	ความเห็น / คำอธิบาย
<p><b>2.4 การวิเคราะห์ความเสี่ยง</b></p> <ul style="list-style-type: none"> <li>▪ มีการกำหนดเกณฑ์ในการพิจารณาระดับความสำคัญของความเสี่ยง</li> <li>▪ มีการวิเคราะห์และประเมินระดับความสำคัญหรือผลกระทบของความเสี่ยงและความถี่ที่จะเกิดหรือโอกาสที่จะเกิดความเสี่ยง</li> </ul> <p><b>2.5 การกำหนดวิธีการควบคุมเพื่อป้องกันความเสี่ยง</b></p> <ul style="list-style-type: none"> <li>▪ มีการวิเคราะห์สาเหตุของความเสี่ยงที่อาจเกิดขึ้นและกำหนดวิธีการควบคุมเพื่อป้องกันหรือลดความเสี่ยง</li> <li>▪ มีการพิจารณาความคุ้มค่าของต้นทุนที่จะเกิดขึ้นจากการกำหนดวิธีการควบคุมเพื่อป้องกันหรือลดความเสี่ยง</li> <li>▪ มีการแจ้งให้บุคลากรทุกคนทราบเกี่ยวกับวิธีการควบคุมเพื่อป้องกันหรือลดความเสี่ยง</li> <li>▪ มีการติดตามผลการปฏิบัติตามวิธีการควบคุมที่กำหนดเพื่อป้องกันหรือลดความเสี่ยง</li> </ul> <p><b>2.6 อื่นๆ (โปรดระบุ)</b></p> <p>.....</p> <p>.....</p> <p><b>สรุป / วิธีการที่ควรปฏิบัติ</b></p> <p>.....</p> <p>.....</p> <p style="text-align: right;">ชื่อผู้ประเมิน .....</p> <p style="text-align: right;">ตำแหน่ง .....</p> <p style="text-align: right;">วันที่ ...../...../.....</p>	

จุดที่ควรประเมิน	ความเห็น / คำอธิบาย
<p><b>3. กิจกรรมการควบคุม</b></p> <p>ในการประเมินความเสี่ยงของการควบคุมภายในผู้ประเมิน ควรพิจารณาว่า มีกิจกรรมการควบคุมที่สำคัญเหมาะสม เพียงพอ และมีประสิทธิผลหรือไม่</p> <p>3.1 กิจกรรมการควบคุมได้กำหนดขึ้นตามวัตถุประสงค์และผลการประเมินความเสี่ยง</p> <p>3.2 บุคลากรทุกคนทราบและเข้าใจวัตถุประสงค์ของกิจกรรมการควบคุม</p> <p>3.3 มีการกำหนดขอบเขตอำนาจหน้าที่และวงเงินอนุมัติของผู้บริหารแต่ละระดับไว้อย่างชัดเจนและเป็นลายลักษณ์อักษร</p> <p>3.4 มีมาตรการป้องกันและดูแลรักษาทรัพย์สินอย่างรัดกุมและเพียงพอ</p> <p>3.5 มีการแบ่งแยกหน้าที่การปฏิบัติงานที่สำคัญหรืองานที่เสี่ยงต่อความเสียหายตั้งแต่ต้นจนจบ เช่น การอนุมัติ การบันทึกบัญชี และการดูแลรักษาทรัพย์สิน</p> <p>3.6 มีข้อกำหนดเป็นลายลักษณ์อักษร และบทลงโทษกรณีฝ่าฝืนในเรื่องการมีผลประโยชน์ทับซ้อนโดยอาศัยอำนาจหน้าที่</p> <p>3.7 มีมาตรการติดตามและตรวจสอบให้การดำเนินงานขององค์กรเป็นไปตามกฎระเบียบ ข้อบังคับ และมติคณะรัฐมนตรี</p> <p>3.8 อื่นๆ (โปรดระบุ)</p> <p>.....</p> <p>.....</p> <p><b>สรุป / วิธีการที่ควรปฏิบัติ</b></p> <p>.....</p> <p>.....</p> <p>ชื่อผู้ประเมิน .....</p> <p>ตำแหน่ง .....</p> <p>วันที่ ...../...../.....</p>	

จุดที่ควรประเมิน	ความเห็น / คำอธิบาย
<p><b>4. สารสนเทศและการสื่อสาร</b></p> <p>การดำเนินการเกี่ยวกับการควบคุมภายในจะต้องมีสารสนเทศที่เกี่ยวข้องและเชื่อถือได้ ผู้ประเมินควรพิจารณาความเหมาะสมของระบบสารสนเทศและการสื่อสารต่อความต้องการของผู้ใช้ และการบรรลุวัตถุประสงค์ของการควบคุมภายใน</p> <p>4.1 จัดให้มีระบบสารสนเทศและสายการรายงานสำหรับการบริหารและตัดสินใจของฝ่ายบริหาร</p> <p>4.2 มีการจัดทำและรวบรวมข้อมูลเกี่ยวกับการดำเนินงานการเงินและการปฏิบัติตามกฎ ระเบียบ ข้อบังคับ และมติ คณะรัฐมนตรีไว้อย่างถูกต้อง ครบถ้วน และเป็นปัจจุบัน</p> <p>4.3 มีการจัดเก็บข้อมูล/เอกสารประกอบการจ่ายเงินและการบันทึกบัญชีไว้ครบถ้วน สมบูรณ์ และเป็นหมวดหมู่</p> <p>4.4 มีการรายงานข้อมูลที่เป็นทั้งจากภายในและภายนอกให้ผู้บริหารทุกระดับ</p> <p>4.5 มีระบบการติดต่อสื่อสารทั้งภายในและภายนอกอย่างเพียงพอ เชื่อถือได้ และทันกาล</p> <p>4.6 มีการสื่อสารอย่างชัดเจนให้พนักงานทุกคนทราบและเข้าใจ บทบาทหน้าที่ของตนเกี่ยวกับการควบคุมภายในปัญหาและจุดอ่อนของการควบคุมภายในที่เกิดขึ้น และแนวทางการแก้ไข</p> <p>4.7 มีกลไกหรือช่องทางให้พนักงานสามารถเสนอข้อคิดเห็นหรือข้อเสนอแนะในการปรับปรุงการดำเนินงานขององค์กร</p> <p>4.8 มีการรับฟังและพิจารณาข้อร้องเรียนจากภายนอก อาทิ รัฐสภา ประชาชน สื่อมวลชน</p>	

จุดที่ควรประเมิน	ความเห็น / คำอธิบาย
<p>4.9 อื่นๆ (โปรดระบุ)</p> <p>.....</p> <p>.....</p> <p>.....</p> <p>.....</p> <p>.....</p> <p>สรุป / วิธีการที่ควรปฏิบัติ</p> <p>.....</p> <p>.....</p> <p>.....</p> <p>.....</p> <p>.....</p> <p>.....</p> <p>ชื่อผู้ประเมิน .....</p> <p>ตำแหน่ง .....</p> <p>วันที่ ...../...../.....</p>	

จุดที่ควรประเมิน	คำอธิบาย/คำตอบ
<p><b>5. การติดตามประเมินผล</b></p> <p>ผู้ประเมินควรพิจารณาความเหมาะสมของระบบการติดตามประเมินผลการควบคุมภายในขององค์กรในอันจะช่วยให้บรรลุวัตถุประสงค์ของการควบคุมภายใน</p> <p>5.1 มีการเปรียบเทียบแผนและผลการดำเนินงาน และรายงานให้ผู้กำกับดูแลทราบเป็นลายลักษณ์อักษรอย่างต่อเนื่องและสม่ำเสมอ</p> <p>5.2 กรณีผลการดำเนินงานไม่เป็นไปตามแผน มีการดำเนินการแก้ไขอย่างทันกาล</p> <p>5.3 มีการกำหนดให้มีการติดตามผลในระหว่างการปฏิบัติงานอย่างต่อเนื่องและสม่ำเสมอ</p> <p>5.4 มีการติดตามและตรวจสอบการปฏิบัติตามระบบการควบคุมภายในที่กำหนดไว้อย่างต่อเนื่องและสม่ำเสมอ</p> <p>5.5 มีการประเมินผลความเพียงพอและประสิทธิผลของการควบคุมภายใน และประเมินการบรรลุตามวัตถุประสงค์ขององค์กรในลักษณะการประเมินการควบคุมด้วยตนเอง และ/หรือการประเมินการควบคุมอย่างเป็นอิสระอย่างน้อยปีละหนึ่งครั้ง</p> <p>5.6 มีการรายงานผลการประเมินและรายงานการตรวจสอบของผู้ตรวจสอบภายใน โดยตรงต่อผู้กำกับดูแลและ/หรือคณะกรรมการตรวจสอบ</p> <p>5.7 มีการติดตามผลการแก้ไขข้อบกพร่องที่พบจากการประเมินผลและการตรวจสอบของผู้ตรวจสอบภายใน</p> <p>5.8 มีการกำหนดให้ผู้บริหารต้องรายงานต่อผู้กำกับดูแลทันทีในกรณีที่มีการทุจริตหรือสงสัยว่ามีการทุจริต มีการไม่ปฏิบัติตามกฎ ระเบียบ ข้อบังคับ และมติคณะรัฐมนตรี และมีการกระทำอื่นที่อาจมีผลกระทบต่อองค์กรอย่างมีนัยสำคัญ</p>	

จุดที่ควรประเมิน	คำอธิบาย/คำตอบ
<p>5.9 อื่นๆ (โปรดระบุ)</p> <p>.....</p> <p>.....</p> <p>.....</p> <p>.....</p> <p>.....</p> <p>สรุป / วิธีการที่ควรปฏิบัติ</p> <p>.....</p> <p>.....</p> <p>.....</p> <p>.....</p> <p>.....</p> <p>.....</p> <p>ชื่อผู้ประเมิน .....</p> <p>ตำแหน่ง .....</p> <p>วันที่ ..... / ..... / .....</p>	



ชื่อหน่วยรับตรวจ/ส่วนงานย่อย  
 รายงานผลการประเมินองค์ประกอบของการควบคุมภายใน  
 ณ วันที่.....เดือน.....พ.ศ.....

องค์ประกอบของการควบคุมภายใน	ผลการประเมิน / ข้อเสนอ
<b>1. สภาพแวดล้อมการควบคุม</b> 1.1 ..... 1.2 ..... ฯลฯ	
<b>2. การประเมินความเสี่ยง</b> 2.1 ..... 2.2 ..... ฯลฯ	
<b>3. กิจกรรมการควบคุม</b> 3.1 ..... 3.2 ..... ฯลฯ	
<b>4. สารสนเทศและการสื่อสาร</b> 4.1 ..... 4.2 ..... ฯลฯ	
<b>5. การติดตามประเมินผล</b> 5.1 ..... 5.2 ..... ฯลฯ	

ผลการประเมินโดยรวม

.....  
 .....

ชื่อผู้รายงาน.....

(ชื่อหัวหน้าหน่วยรับตรวจ/หัวหน้าส่วนงานย่อย)

ตำแหน่ง.....

วันที่...../...../.....

